

## Abonnements

Canada.....\$1.00

Etats-Unis.....\$1.50

## L'ÉVEIL

Première insertion, la ligne, ..... 15 c.  
Insertions subséquentes, la ligne, ... 10c.

Direction &amp; Administration

106 B. Rue Roi, Sorel.

Tel. Bell, 23. Boîte Postale, 49

Publié par LA CIE GENERALE D'IMPRIMERIE DE SOREL

MERCIA FAIBLE, FORCE A SUPERBE

REDIGE EN COLLABORATION

## GARDONS NOTRE SOL

## CONSERVONS NOTRE LANGUE ET NOTRE FOI

Il est temps que nous, Canadiens-Français, commençons, à prendre nos précautions en vue de la fin de la guerre. Même, si les hostilités devaient durer deux ou trois ans de plus, il n'est que temps de songer à quelle position notre race occupera au Canada après l'immigration naturelle et immense des peuplades européennes.

Tant qu'à duré la paix dans notre pays, nous avons eu nos problèmes d'expansion nationale, nos soucis de la politique, la défense de notre sauvegarde comme nationalité : notre langue et de notre foi.

Maintenant, il faut se demander, tous et chacun de nous, que serons-nous au milieu d'une grande nation cosmopolite, comme deviendra en quelques années, la nation canadienne.

Dès que la paix sera faite, il sera impossible à l'Europe de pourvoir à ses peuples. Les Etats-Unis et le Canada seront les terres promises où l'on s'aventurera.

Les provinces maritimes offrent peu de ressources à des immigrants.

Québec, Ontario, Manitoba, Alberta et Saskatchewan, sont les provinces les mieux situées et dont le sol est le plus productif.

La colonisation s'y fera donc et par centaines de mille.

Ici, dans Québec, où, comme Canadiens-Français, nous sommes les plus intéressés, qu'allons-nous faire ?

D'abord, emparons-nous du sol, et apprenons à le travailler avec plus d'efficacité que par le passé. Les peuples d'outre-mer connaissent la culture économique et sur de tout petits terrains, ils cultivent non-seulement assez pour leur famille mais aussi pour le marché. Au Canada, une terre ordinaire est 10 à 20 fois plus grande qu'une ferme de France ou d'Angleterre, et cette abondance de terrain fut la cause de la négligence de nos cultivateurs, leur ruine, souvent.

Emparons-nous donc du sol et gardons-le, cultivons-le afin qu'y trouvant notre vie, nous soyons à l'abri et indépendants des autres races, soyons plutôt leurs fournisseurs.

Le gouvernement provincial devrait plus que jamais faciliter la colonisation. Il y a peu de progrès dans ce sens. Que nos gouvernants donnent au plus tôt, plus de facilité aux colons.

## NOTRE LANGUE

Il est vraiment honteux pour notre pays qu'un Canadien d'origine française soit obligé de parler de ses droits. C'est cependant une condition que l'on ne peut nier ni éviter.

Que les raisons soient ce qu'elles sont, il est temps d'arrêter court tous les arguments et imposer avec grande fermeté, aux Canadiens d'origines différentes qui habitent le Canada, le devoir de respecter la langue française, ce que la constitution du pays nous garantit. Disons en passant, que la question du Français a duré déjà trop longtemps, et il faut avoir une patience Canadienne-française pour la laisser se prolonger.

Ni les Anglais, ni les Américains, ni les Allemands, Italiens, Belges, Écossais ou Anglo-Saxons d'Ontario n'auraient permis qu'on jouât aussi longtemps avec leurs droits de langue nationale que nous avons permis, pour des raisons multiples, aux autres nations canadiennes de jouer avec la nôtre.

Nous avons des droits ou nous n'en avons pas.

Les Anglais n'y vont pas par quatre chemins lorsqu'ils croient qu'ils sont lésés dans leur langue ou leur religion. Nous les valons certes, mais nous avons affirmé un peu tard, peut-être, nos prérogatives. Redressons-nous donc, et s'il le faut, oublions toutes nos mesquines luttes politiques pour présenter un front solide aux ennemis du Français. Que l'on ne dise plus de nous ce qu'Oliver Mowat, l'orangiste francophobe disant de nous—"The French Canadians are easy"—all you need, is to show them a stiff front, and give them the cold shoulder."

Avec cela, le détestable être qu'il était, riait de nous à pleine gorge pendant que nous tirions des plans pour faire respecter nos droits.

Quel homme ou quel groupe mettra fin à cet honteux état de choses au Canada ?

## NOTRE FOI

Un orateur célèbre parmi les Canadiens-Français des E. U. disait en 1879 lors de la célébration de la St-Jean-Baptiste : —"Si je n'étais pas catholique par la foi, je le serais par "patriotisme."

Si vous voulons conserver notre individualité, notre unité, notre identité comme élément Canadien-Français, conservons notre foi, ne serait-ce que par amour de notre patrie.

Comparez la Nouvelle-Angleterre, où sont groupés plus d'un million et demi de Canadiens-Français catholiques respectés et respectables, à la Nouvelle-Orléans, colonie Française déchue, assimilée, sans église, ni langue nationale.

Dans quelques années, les Canadiens-Français seront agrandis en influence politique et nationale dans les E. U. et la colonie Louisianaise aura quasi disparu—du moins de fait.

Méditons donc à notre avenir sur le sol Canadien. Lisons ce qu'on en écrit. Prenons, chacun de nous, la chose sérieusement à cœur, et l'on verra, que si nos ancêtres ont implanté cette langue et cette foi au Canada, si nous avons combattu plus tard pour la conserver, si durant la présente guerre notre sang a coulé,—nous et nos enfants, saurons sauver aussi la patrie en nous emparant du sol, le cultivant avec économie et efficacité, en conservant notre langue et notre foi—ne fut-ce, même, que par "simple patriotisme."

Commençons dès maintenant ; le jour est proche ; il peut se faire que nous croyions notre cause perdue, mais "les heures les plus noires précèdent la plus belle aurore,"

Frédéric Charles CADORET.

## UN MOT D'ASTRONOMIE

On a parlé beaucoup cette semaine d'un aéroplane qui, prétendait-on, était venu dimanche et lundi, survoler les chantiers du Ministère de la Marine. On assurait avoir vu cet aéroplane se mouvoir, changer de direction, etc. Tout cela était de l'enfantillage.

Les deux corps lumineux que l'on a pris pour un aéroplane étaient simplement deux planètes, Jupiter et Vénus, qui, le 14, dans la soirée, atteignaient le point le plus rapproché qu'elles sont susceptibles d'atteindre entre elles.

Un mot au sujet de ces deux planètes.

Vénus est la seconde des planètes inférieures, si l'on tient compte de sa distance du soleil. A l'exception de la Lune, elle est de tous les corps célestes le plus rapproché de la terre.

Son diamètre est de 7826 milles, ou à peu près 93 milles de moins que celui de la terre. Le volume de Vénus est 3-4 de celui de la terre, et 17425,000 de celui du soleil. Sa révolution sur son axe est de 23 heures et 21 minutes. Sa moyenne distance du soleil est de 67,090,000 de milles. Sa plus grande distance, de 67,500,000 milles, et sa distance la plus rapprochée du soleil, de 66,000,000 milles.

Jupiter est la plus grosse planète du système solaire. Son diamètre, à l'équateur, est de 90,000 milles. D'un pôle à l'autre la distance est de 84,000 milles. Le volume de Jupiter est 1300 fois celui de la terre, mais sa densité n'en est que le quart. La distance de Jupiter au soleil est de 483,000,000 de milles. Un train faisant 50 milles à l'heure mettrait neuf siècles à parcourir la distance qu'il y a de Jupiter au soleil. Sa révolution sur son axe est de 9 heures et 55 minutes. C'est sa journée, jour et nuit. Sa course, dans son orbite, autour du soleil, est de 28,743 milles à l'heure. Il lui faut à peu près 12 ans pour compléter sa révolution autour du soleil. C'est là la longueur de son année.

Jupiter a cinq satellites dont quatre qui furent découverts par Galilée. Ce sont : Io, Europa, Ganymède et Callisto. L'autre satellite est Fulmen, découverte par Barnard.

P. S.—Des deux autres planètes qui paraissent depuis dimanche, Jupiter est au sud, et Vénus au-dessus.

## NOTES LOCALES

Dimanche dernier, une jolie fête intime eut lieu chez Melle Gabrielle Chagnon, rue Sophie.

Tous s'amuserent on ne peut mieux et se promettent bien d'y retourner.

L'abondance de matière nous force à remettre à la semaine prochaine plusieurs articles, entr'autres, la Boîte aux Lettres.

Le Rév. M. J. H. Béland est revenu d'une promenade de quelques jours.

Les zouaves de Sorel apprendront avec plaisir que le Chevalier C. E. Rouleau, Colonel des zouaves Canadiens a été nommé Commandant de l'ordre de St-Grégoire le Grand au titre militaire.

Les prix à la partie de cartes de dimanche dernier au profit de l'hôpital ont été gagnés au Whist : par Mesdames J. O. Fagnan, Pélissier et Melle Edwige Lavallée.

Au Cinq Cents par Melles Duhamel, Gravel et Léa Labelle.

M. et Mme. Alf. Guévremont ont donné hier après-midi, une magnifique réception, en l'honneur de Melle Germaine Grignon fille de M. le protonotaire Grignon de Ste-Scholastique, fiancée de M. Hyacinthe Guévremont.

On y a joué le Cinq Cents. Le soir il y eut sauterie.

M. et Mme Guévremont ont fait brillamment les honneurs de leur maison.

BILLET DU JEUDI  
"Villa des doux Rêves"

Sorel sur Richelieu

## LES NOUVELLES ETOILES

Avant que le grand séau qui devait inonder la terre eût éclaté, personne ne faisait attention aux phénomènes curieux qui se produisaient dans la sphère céleste, à part des astronomes qui passent leur temps à étudier les étoiles dans leur simplicité ou dans leurs constellations. Or, depuis quelques jours certains particuliers semblent dans un doute extrême en regardant la splendeur du ciel où se mirent des légions d'étoiles ; mais surtout deux qui se placent dans une partie isolée du firmament et donnent lieu à des pourparlers étranges, extraordinaires.

Quelques-uns, même, pensent que c'est un aéroplane qui se tient dans l'espace au-dessus des bâtisses du Gouvernement, comme pour étudier la position de leur situation afin de lancer une bombe qui fera sauter ces bâtisses de constructions navales où des centaines d'hommes trouvent un emploi rémunérateur.

Au dire de certains hommes, ce sont des Allemands qui viennent en aéroplane dans le but de faire des dommages considérables à Sorel en faisant sauter les usines les plus importantes de la ville ; mais si j'ose en croire mes yeux, ce sont bien deux étoiles, de vraies étoiles, et non des lumières de ces vaisseaux ailés qui parcourent actuellement le ciel dans les environs de Paris, de Londres et même de Venise. Et je puis dire en toute sincérité, que la crainte et la frayeur peuvent dans certains temps porter l'imagination à voir des lumières extraordinaires dans le ciel, surtout par un beau clair de lune. Pourtant je crois bien que c'est l'étoile du berger qui attire tant l'attention depuis deux jours.

Elle est si brillante en février, à cause des grands froids et de la force de la lune qu'il nous semble jamais l'avoir vue ainsi. Et cette petite qui l'accompagne est sans doute son acolyte en temps de guerre. Il ne faut pas trop s'inquiéter sur certaine planète sans s'assurer d'avance si c'est bien la réalité que nous voyons ou si ce n'est qu'un mirage. Tant qu'à l'aéroplane entrevu, je suis positive que ce n'est qu'une vision comprise dans deux étoiles. Regardez, ce soir encore et vous reverrez les mêmes étincelles des cieux.

Françoise Des Côteaux.  
Ce XIV, II, XVI.

## Registre de logements à louer

Nous commençons cette semaine à publier une liste des propriétaires qui ont des logements à louer. S'adresser à L'ÉVEIL pour conditions.

## Logements à Louer

S'adresser à  
LECLAIRE & FILS  
000

## Logement à Louer

Au-dessus de mon magasin  
J. B. A. FALARDEAUChamp de bataille  
à Stoney Creek

MANGEVRES DE GUERRE

Un opérateur de vues animées employé par The Ford Motor Co. of Canada a photographié des manœuvres de guerre et ces vues seront montrées au Théâtre Gaieté les 24 et 25 février courant. Ces vues sont de véritables reproductions de simulacres de batailles. On verra aussi Harry Lauder arrivant à Hamilton avec sa femme et sa pipe. Les courses de chevaux au parc Delormier, une vue prise en yacht-à-glace, un coucher de soleil à Vancouver et une composition de caricatures très comiques sur la conception de l'histoire de l'Égypte.

MM. Deguise & Frère, agents pour le Ford se sont procurés ces vues.

## Dr W. O. PICHETTE

CHIRURGIEN-DENTISTE

136 rue Augusta, - - SOREL

TELEPHONE No 136

INCORPORÉE 1855

## LA BANQUE MOLSONS

Capital et Réserve - - \$8,800,000  
96 SUCCURSALES EN CANADA

Faits des Affaires de Banques en général.

LETTRES DE CRÉDITS CIRCULAIRES  
CHÈQUES POUR LES VOYAGEURS  
MANDATS DE BANQUES

Départements d'Épargnes existant dans toutes les succursales.

INTÉRÊTS LES PLUS ÉLEVÉS ALLOUÉS  
Succursales à Pierreville, St-Urs et Sorel.J. F. FERD. MOREAULT  
GERANT SUCCURSALE DE SOREL

## MANTEAUX COSTUMES

MESDAMES.

Nous avons l'honneur de vous annoncer que nos costumes et manteaux pour les saisons d'automne et d'hiver, sont maintenant exposés dans nos magasins ; nous avons un choix considérable, les styles sont des plus choisis ; la coupe est parfaite et nous garantissons le fini de ces manteaux et costumes.

Nos prix sont des plus bas, malgré la hausse considérable des marchandises nous tenons à notre devise : Gros débit

Modiste en robes et manteaux.

Nous profitons de cette occasion pour vous présenter notre nouvelle modiste en costumes, robes et manteau,



## Mademoiselle Duplessis.

Comme par le passé, nous aurons au magasin une bonne modiste. Nous avons eu l'avantage de nous assurer les services d'une bonne modiste d'expérience qui a fait ses preuves dans les meilleurs établissements de Montréal.

Mademoiselle Duplessis est maintenant au magasin.

Nous espérons, Mesdames que vous nous ferez l'honneur de nous continuer, votre patronage.

MAISON DEPARTEMENTALE

C. O. PARADIS

Voyez nos grandes circulaires pour notre commerce.

TOUJOURS A L'HEURE  
WALTHAM "GOLD FILLED" \$9.85

J. A. WRIGHT

PLACE DU MARCHÉ - SOREL

# PREMIER AMOUR

PAR H. EMERY.

(Suite et fin)

Les frais ombrages et le parfum des fleurs charmaient les jeunes amoureux. Leurs regards se promenaient avec délices sur cette campagne enchanteresse que le soleil couchant empourprait de ses feux ardents, et dont les rayons dorés traçaient dans le lointain, un sillon de lumière sur le sein tranquille des eaux.

Ils s'étaient attardés sous un berceau de verdure dont la fraîcheur semblait les inviter. La solitude inspirant leur cœur, dans de doux épanchements, ils jurèrent de s'aimer toujours.

Au souvenir de ces délicieux moments, Gaston entrevoyait en son esprit, Irène dont la grâce et la beauté virginale le troublaient, et cédant à la rêverie, il se livrait à une tendre mélancolie.

D'une nature impressionnable, il aimait à parcourir ses vastes domaines et à recouvrer dans le calme champêtre, la sérénité dont son âme attristée éprouvait le besoin.

Souvent il se transportait sous les dômes verdoyants de la forêt, et dans cette profonde solitude, les senteurs grisantes des bois, le frémissement du feuillage agité par la brise, et le chant des oiseaux le charmaient et calmaient son esprit.

Cinq années s'étaient écoulées, cependant il ne désespérait point de revoir sa fiancée qui avait quitté Montpellier et qu'il ne pouvait retracer. Dans l'intervalle, Irène avait perdu sa mère, et une succession de malheurs l'avaient réduite à l'infirmité. Il avait fallu quitter le coquet chalet de Montpellier, pour habiter chez un oncle maternel qui vivait modestement à la campagne.

Irène pensait souvent à Gaston mais elle se croyait oubliée, et dans son infortune, elle n'osait espérer devenir l'épouse du seigneur de Florigny. Cependant elle l'aimait toujours, et avait juré de garder son amour au fond de son cœur, et de rester fidèle à la promesse qu'elle lui avait faite de devenir son épouse.

Souvent, dans le silence de la nuit, elle prêtait l'oreille, croyant entendre la voix de son bien-aimé qui lui apparaissait au milieu de songes enchanteurs. où il lui répétait ses doux serments de tendresse. Il lui venait alors à l'esprit que Gaston était mort, ou qu'il avait été victime de quelque grave accident, et les yeux pleins de larmes, elle adressait une fervente prière à la madone, implorant sa puissante protection.

Par une belle journée d'été, Gaston, qui possédait de grandes étendues de terres dans la banlieue de Marseille, suivant sa coutume, avait fait la visite de ses nombreuses fermes et de leurs riches dépendances.

Il aimait la belle nature. Les prés fleuris, les moissons, les bois surtout, excitaient son admiration et son enthousiasme.

Rien de plus intéressant qu'une promenade dans la forêt à cette saison de l'année. La douce haleine des zéphyrus se jouant dans les rameaux des grands arbres, fait entendre d'étranges harmonies. Loin du bruit et de l'avidité des hommes, les oiseaux, en toute sécurité, y font leurs nids et chantent leurs amours. Le bruissement des insectes et le doux murmure de l'onde qui fuit sous la feuillée, sont autant de signes de vie qui se manifestent à un endroit où au premier abord, tout paraît immobile et silencieux.

Ici, la vie est débordante. Sous le tapis de mousse de la forêt, des multitudes de fourmis s'agitent et se croisent en tous sens; au faite des chênes géants, les hôtes charmants des bosquets, en bandes nombreuses, s'appellent et se recherchent. Les arbres mêmes, sont remplis de termites et autres névroptères, qui vivent et se reproduisent sous l'écorce qu'ils habitent. Dans l'air, des essaims de mouches, à peine perceptibles à l'œil nu, voltigent et s'épuisent dans des efforts incessants pour jouir quelques instants de leur vie éphémère.

Le soleil, comme le regard de Dieu, pénètre et vivifie ces diverses existences que le Divin Maître prend plaisir à grouper pour en tirer d'harmonieux contrastes.

Gaston observait toutes ces merveilles et se faisait toutes ces réflexions, lorsque soudain, le ciel se couvre de nuages et le vent précurseur de la tempête, souffle avec violence. Les arbres de la forêt qui, il y a un instant, se balançaient doucement, se tordent sous l'impulsion de la rafale, et font entendre de sinistres craquements. Les vents impétueux arrachent les feuilles meurtries qu'ils soulèvent à de grandes hauteurs et projettent avec fureur sur le sol, où elles tourbillonnent comme dans une danse macabre.

Redoutant de violence, l'ouragan dérobe le ciel à la vue, et enveloppe la forêt dans une profonde nuit. Le tonnerre avec fracas, gronde et fait retentir les échos qui répercutent cet effroyable clameur au milieu des éclairs qui sillonnent la nue et semblent embraser tout le firmament.

La pluie tombe par torrents et déjà l'onde des ruisseaux se précipitant en cascades du sommet des collines, déborde dans la plaine qu'elle inonde.

Gaston, qui durant la tempête, s'était réfugié dans l'anfractuosité d'un rocher, profite d'une accalmie et réussit à sortir de la forêt.

Il se dirigeait vers les premières habitations, lorsque la foudre, déchirant la nue, éclate à ses pieds. Le fluide électrique l'atteint légèrement et le terrasse, mais il se relève presque aussitôt et à son regard terrifié, apparaît à peu de distance, l'incendie d'une maisonnette que le feu du ciel vient d'allumer.

Son grand cœur et son indomptable énergie le poussent vers le lieu du sinistre où il sait qu'il pourra secourir des malheureux.

Déjà, les flammes crépitantes, activées par la tourmente, se propagent avec une rapidité effroyable, et dévorent le toit de la chaumière. Des jets de flammes tourbillonnent au-dessus de la maison incendiée, projettent dans le firmament une immense lueur qui ajoute à l'horreur du spectacle.

Des paysans accourus du voisinage, portent secours aux sinistrés qui, affolés, ont eu le temps que de sortir de leur demeure pour échapper aux flammes envahissantes.

Soudain, on aperçoit avec consternation, à l'une des fenêtres, une femme qui pousse un grand cri et retombe à l'intérieur de la pièce d'où s'échappe déjà des brandons enflammés.

Gaston, suivant l'impulsion de son cœur et sans se préoccuper du danger d'être suffoqué ou écrasé sous le toit embrasé qui menace de s'écrouler, pénètre précipitamment dans la maison et disparaît dans le brasier.

Après quelques instants qui semblent bien longs aux spectateurs terrifiés, il revient à l'extérieur, portant dans ses bras, une jeune femme qu'il vient d'arracher aux flammes destructives, et qui, au reflet de l'incendie et à la lueur des éclairs, paraît d'une grande beauté. Cependant, la tête renversée en arrière, les bras pendants et inertes, et sa figure d'une pâleur livide, lui donnent l'apparence d'une morte. Soudain, la fraîcheur de l'air la ranimant, elle se redresse, entrouvre les yeux, fixe son regard épouvanté sur son sauveur et redevient inconsciente.

A ce mouvement subit, Gaston reconnaissant les traits de la personne qu'il tient dans ses bras comme un enfant, s'écrie avec transport, Irène! Irène!..... Les yeux remplis de larmes et troublé par la joie, il presse sur son cœur, celle qui depuis de longues années, il cherchait pour en faire son épouse.

En effet, c'était bien Irène qui demeurait chez son oncle, dont la maison venait d'être détruite par la foudre.

Quelques semaines après ce sauvetage dramatique, elle unissait sa destinée à celle de Gaston, et devenait la seigneurse de Florigny. Ses parents, qui avaient été ruinés par l'incendie de leur habitation, furent établis sur une des fermes seigneuriales.

Gaston et Irène, dont les rêves de jeunesse s'étaient enfin réalisés, habitèrent le château de Montpellier, où ils vécurent dans la joie et le bonheur que procure le parfait amour.

## La Société des Artisans C. F.

SUCCURSALE RICHELIEU

Les élections des officiers de cette succursale pour 1916 tenue au bureau de M. le Notaire V. A. Bourgeois le 31 janvier dernier ont donné le résultat suivant :

Aumônier, M. le Chanoine J. C. Bernard.

Président, M. Alexis Ethier réélu pour la 11ème fois.

Vice Président M. Paul Salvail.

2ème Vice Président M. F. X. A. Paradis.

Sec. -Trésorier, M. le Notaire V. A. Bourgeois.

1er Censeur M. J. Paul Hus.

2ème " M. le Capt J. Cardin.

3ème " M. Paul Bibeau

1er Comm. Ord. M. Chs Thibault

2ème " " M. Narcisse

Douaire, Porte Drapeau M. J. Griguère.

Médecins examinateurs MM. les Drs E. A. Laferrrière et A. R. La Rochelle.

M. Frs Hurtubise a été réélu représentant du conseil exécutif pour la succursale.

## Microbes et Argent

LA TRIBUNE de St-Hyacinthe s'adresse à ses abonnés en retard comme suit :

Un billet d'une piastre peut apporter à celui qui le reçoit une maladie infectieuse. C'est une éponge qui recueille la malpropreté et des germes de maladie de la part de tous ceux avec qui il vient en contact. Nous espérons que nos abonnés en défaut ne conserveront point leurs billets d'une piastre, de crainte qu'ils ne leur apportent quelques maladies contagieuses. Si telle est leur crainte nous pouvons les rassurer, car nous avons eu les écrouelles, la coqueluche, la rougeole, la fièvre scarlatine, la picote et une variété d'autres maladies. Ainsi apportez-nous vos billets d'une piastre et nous vous donnerons un beau reçu propre en retour.

A L'EVEIL nous n'avons pas eu toutes ces maladies, mais nous avons une idée bien ferme de percevoir nos abonnements ce qui est parfaitement juste.

## ANNONCEZ VOS MAGASINS ET LOGEMENTS A LOUER DANS

### L'EVEIL

#### Nous avons un magnifique choix de Prières et Images Mortuaires

La véritable piété envers les morts consiste à prier pour leur repos éternel, un bon moyen de leur venir en aide est de donner aux parents et amis des objets qui puissent les rappeler à la mémoire.

Les images mortuaires sont sans contredit les meilleurs objets que l'on puisse offrir à un parent ou ami du défunt, pour l'engager à adresser à Dieu une prière, pour le repos de son âme.

Afin de mettre ces images à la portée de tous, nous les offrons, impression comprise, du nom, de l'âge du défunt et des prières avec portrait.

Ecrivez bien lisiblement. Nous acceptons des bons de poste ou des timbres, pour toute fraction de piastre.

Les formules ou prières seront mises, suivant l'âge ou l'état du défunt ou tout autre à votre choix.

Envoyez si possible le meilleur portrait du défunt que vous avez. Nous pouvons reproduire un portrait, et le détacher d'un groupe, aussi bien que s'il était pris seul, mais indiquez-nous lequel vous désirez faire reproduire, par une petite croix au-dessus de la tête, ou au pied; mais jamais dans la figure ni trop près de la tête.

Toutes commandes, par la maille, recevront la plus prompte attention.

Detachez ce conpon sur lequel vous remplirez vos ordres; retournez-le par la maille, si vous ne pouvez venir à notre bureau.

Nom du défunt ou de la défunte .....

Epoux ou épouse de .....

Décédé..... le..... à.....

Fils ou fille de .....

A l'âge de .....

Nombre de cartes avec portraits .....

Montant de l'argent inclus \$.....

Votre nom .....

Votre adresse .....

L'EVEIL, SOREL P. Q.

# J. G. Groulx

68 AUGUSTA SOREL

UN HABIT FAIT SUR VOTRE mesure dure 2 fois plus longtemps qu'un habit de la même fabrique fait sur modèle.



Si je ne vous donne pas la meilleure étoffe et la meilleure satisfaction ne me payez pas un seul sou.

## TAILLEUR



Médecines Patentées, canadiennes américaines et françaises. Articles de toilette, Parfums, Lotions et Savons des meilleures maisons françaises, Eaux minérales et autres laxatives. Bonbons, chocolats, cigares et cigarettes au Magasin de réduction

Walter Weilbrenner

Prop.

Coin des rues GEORGES et du ROI

Célèbres Brassières pour le dos et les épaules.

Tel 87

Boîte postale 138

## LA VUE C'EST LA VIE NE LA NÉGLIGEZ PAS

Les examens faits à notre bureau sont scientifiques. Nous tenons toutes les sortes de verres et montures de lunettes et de lorgnons.

Montres, Chaînes, Bagues à Diamants, Jones de Mariage, Argenteries, Verre taillé

Réparations d'Orfèvrerie de toutes sortes, Bijouteries, etc.

A. MATHIEU

Opticien Spécialiste.

N'allez jamais en pique-nique, en excursion, en voyage d'affaires sans vous procurer au

### STUDIO PHOTOGRAPHIQUE DESJARDINS,

Kodaks, Cameras, Brownies Premos depuis \$1.00 en montant. Films—[Pellicules]—Développeur—Lampes rouges, tout ce qu'il faut pour les amateurs.

### C. T. DESJARDINS

Atelier 63 rue Roi—Résidence privée 63½ rue Roi—Sorel BELL TEL. 185.

TELEPHONE 38

BOITE POSTALE 155

## A. LANGLOIS

CHAUSSURES DE TOUTES SORTES

Pour tout le monde et de tous prix.

Le magasin de la satisfaction.

Rue du Roi

Sorel.

Bell Tel. 85

Casier Postal 156

### LA CIE D'ENTREPRISES METALLURGIQUES Ltée

SUCCESEUR DE

### THE RICHELIEU FOUNDRY CO.

Fondeur en cuivre, bronze, fonte grise et autres métaux.

Tient toujours en magasin, pesées de chassis et autres fontes de construction.

Chaudrons à sucre, pointes, talons, oreilles et fonte générale pour charrou "N. F. Patenaude" et autres

Bureau 13 rue Augusta

Sorel

### DEPOTS DE "L'EVEIL"

Restaurant Larochele, 76 rue Roi.

Régis Roberge, Barbier, 127 rue Roi.

N. Robillard, Epicier, 31 rue Providentielle.

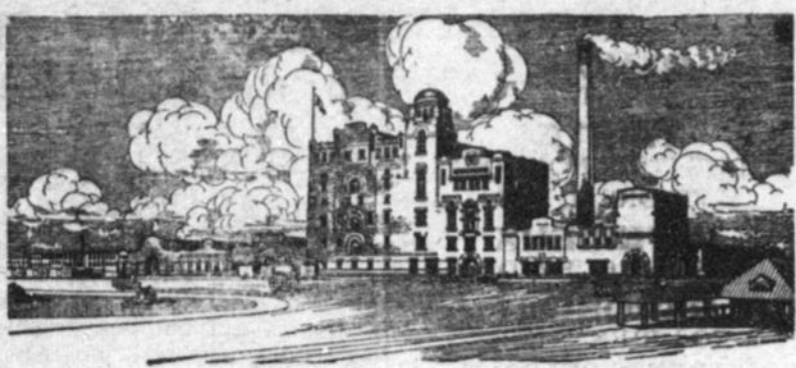
Henri Gagné, épicier et marchand de grains.

coins des rues Royale et Charlotte

Coupe de première classe reconnue  
Ouvrage, fournitures garanties  
Une visite est sollicitée  
Rendez-vous au No 45 rue Roi, Sorel  
Chez J. H. Courchesne & Cie  
Heureux si vous voulez entrer  
Et vous serez satisfait de vous voir bien ajusté  
Si quelqu'un vous demande où aller  
N'oubliez pas de bien les renseigner  
Et nous sommes en position de donner satisfaction  
&.....  
Chose reconnue depuis 37 ans  
Irréfutable, incontestable  
En nous consultant vous aurez bien choisi.

**TOUT EN NEUF**  
**Club St-Charles**  
128 RUE AUGUSTA, SOREL  
PETITES QUILLES, GROSSES QUILLES,  
TABLES DE POOL, CIGARES, TABACS,  
LIQUEURS DOUCES.  
**CHARLES THIBAUT, Prop.**

**BIERE FRONTENAC**



**J. P. PAUL**

Agent pour le comté de Richelieu.  
AUSSI EPICERIES, VINS, LIQUEURS.

Coin Augusta et Roi,  
TEL 114.

Sorel.  
B. P. 115

**LS. NAP. ST-MARTIN**

NOTAIRE

COURTIER D'ASSURANCE

70 RUE AUGUSTA—SOREL

**E. LAVALLEE**

TAILLEUR

Gradué de New-York, coupeur  
chez C. O. Paradis.  
Telephone Bell 25 Sorel P. Q.

**A LOUER**

Magnifique logement à l'étage  
supérieur, rue Royale.  
S'adresser à

V. A. BOURGEOIS,  
NOTAIRE.

**Avant de Construire**

L'UTILITE DU CIMENT  
POUR LE CULTIVATEUR

Fondation de Béton pour  
Ecurie à Chevaux



Le Béton est le Meilleur  
Matériau pour la Fondation  
d'une Ecurie à Chevaux.

**Ayez Ce Livre Gratuit**

Il contient 150 pages semblables à celle-ci—116 pages  
d'informations pratiques, tel que réparation de bâtisses,  
fondations, trottoirs, auges, citernes, poteaux, ainsi que  
45 autres choses utiles sur la ferme. Ces améliorations  
peuvent être faites économiquement avec du béton.  
De plus il y a 14 pages concernant la construction de silos,  
22 pages concernant le béton, la manière de le mélanger, les  
outils nécessaires, la qualité de ciment, sable, pierre, etc. à  
employer, manière de faire les moules, de déposer le béton,  
l'armature, etc., etc.

En un mot ce livre contient tout ce que l'on doit savoir  
concernant le matériel idéal—Le Béton.

Ce livre a été distribué à un-déjà de 75,000 cultivateurs qui en ont  
retirés des bénéfices considérables. Si vous n'avez pas une  
copie envoyez le coupon suivant.

CANADA CEMENT COMPANY LIMITED,  
Edifice "Herald", MONTREAL.

**ENVOYEZ CE COUPON**

CANADA CEMENT COMPANY LIMITED, Edifice "Herald", MONTREAL.

Messieurs—Veuillez s.v.p. m'envoyer gratis une copie du livre  
709 — "L'Utilité du Ciment pour le Cultivateur".

Nom \_\_\_\_\_

Rue et No. \_\_\_\_\_

Ville \_\_\_\_\_ Prov. \_\_\_\_\_

BELL TEL. Bureau 17  
"Résidence 103"

**VICTOR A. BOURGEOIS**  
NOTAIRE  
Bureau coin Roi & Charlotte  
SOREL

Tel : 113

**Dr E. A. Laferrière**  
MEDECIN-CHIRURGIEN

Traite toutes les maladies en général  
Spécialité : Maladies des yeux,  
des oreilles et de la gorge.  
11 Rue Charlotte,  
Sorel, P. Q.

TEL BELL SOREL VENTE ET ACHAT DE COMMERCE  
TRANSACTIONS DE TOUTES SORTES

**J. C. A. TURCOTTE**  
AGENT D'AFFAIRES

LIQUIDATEUR ASSURANCES  
COLLECTIONS ETC

REPRÉSENTE PAR  
J. SIMARD

Tel : 30

**LECLAIRE & FILS**

Entrepreneurs.

Commerçants de bois, char-  
bon, pierre et sable. En gros  
et détail.

108 rue Roi, Sorel Qué.

**Sheppard & Fils**

BOIS DE TOUTES SORTES  
MOULIN-A-SCIE  
SOREL QUÉ.

**HÔTEL**

Pour être bien logé,  
nourri et avoir du con-  
fort pour vous, votre  
famille ou vos amis.  
Tout à neuf en dedans  
et en dehors.

**CARLETON**

SOREL P. Q.

AU PUBLIC.—M. F. X. Char-  
bonneau a l'honneur d'annoncer au  
public de Sorel et des paroisses en-  
vironnantes qu'il vient d'ouvrir au  
No. 6 rue Reine, Place du Marché  
Richelieu, un magasin de grains :  
avoine, foin, pois, blé-d'Inde, son,  
moulée, farine, etc, etc.  
Une visite est sollicitée.

**Assurances contre le Feu**

V. A. BOURGEOIS

NOTAIRE PUBLIC

COURTIER D'ASSURANCE

Coin Roi et Charlotte—Sorel  
Téléphone 17. B. P. 183

**Dr Omer Rajotte D. D. S.**

Chirurgien-Dentiste

Rue Georges SOREL

Audessus du magasin de  
J. RAUL COLLETTE Tel. 263

"L'Éveil" est publié à Sorel le  
jeudi de chaque semaine par la  
Cie Générale d'Imprimerie de So-  
rel, au No 106 B. rue Roi.

**BLISS  
NATIVE  
HERBS**

EST GARANTIE DE GUERIR  
LA CONSTIPATION, LA  
DYSPEPSIE, LE CATARRHE,  
L'RHUMATISME, LES MALA-  
DIES DU ROGNON ET DU  
FOIE.

200 JOURS DE TRAITEMENT,  
\$1.00.

Mlle. CELINA FLOUP  
de St. Robert, Que. dit :  
"J'ai souffert d'une ma-  
ladie si grave que les  
médecins désespèrent  
de la vie, mais en faisant  
usage des Herbes Indi-  
gènes de Bliss je suis  
complètement guérie."

Envoyez pour notre Al-  
manach illustré.

**PIERRE SALVAS, Agt.,  
St. Robert, Que.**

THE  
ALONZO O. BLISS CO.,  
Sole Proprietaries,  
MONTREAL, QUE.



**LA QUESTION IMPORTANTE !**

LORSQU'UN HOMME

est bien vêtu, sa démarche est libre et élastique.  
L'art du tailleur ou du fabricant de sous-vêtements est-il bien apprécié ?  
Pour être bien vêtu—à plomb—pour dire le mot, il faut choisir des habits confor-  
mes aux formes et au teint. Aussi, la fondation doit être bonne, c'est-à-dire que si  
les sous vêtements sont bien ajustés l'habit n'ira que mieux à la personne qui les porte.

CONSEQUEMMENT

IL NOUS FAIT PLAISIR D'ANNONCER QUE  
COMME PAR LE PASSÉ

notre stock est des plus choisis, nos PARDESSUS, HABITS, SOUS-VÊTEMENTS,  
FAUX-COLS, COLLETS, CHEMISES, VESTONS DE FANTAISIE, FOULARDS,  
GANTS, ARTICLES DE TOILETTE, Etc.

SONT DE PREMIÈRE QUALITÉ

Venez visiter notre établissement vous serez les bienvenus.

**L. J. A. LAMBERT**

PROPRIÉTAIRE DU SEMI-READY  
VOISIN DE G. HARDY PLACE DU MARCHÉ SOREL

**Chambres à Louer**

Meublées ou non meublées. Chauff-  
age central. Chambre de toilette  
avec bain à eau chaude.  
S'adresser au No. 118 Roi.

**J'ai presque tout  
Perdu !**

Mon magasin et ma résidence  
ayant été complètement détruits,  
je prie tous ceux qui me doivent, de  
venir me donner au moins un  
acompte. Madame Cardin se tien-  
dra au Palais de Justice et recevra  
ces argents. Merci d'avance.  
L. P. CARDIN,  
Meublier.

Tel : 139

B. P. 96

**J. B. Gagné fils**

Marchand de bois, charbon, toin  
et grains.

GROS ET DÉTAIL

Coin des rues Ramsay et Adélaïde.  
Sorel, P. Q.

Tel : No. 111

**Henri Beucage**

Manufacturier et Entrepreneur  
Général.

Marchand de bois en gros et détail  
Entreprises garanties.

95 Royale, Sorel.

Téléphone Bell No. 96

Bonnes tables Salles d'échantillons  
Liqueurs et Cigares de Choix.

HOTEL

**"NEW BALMORAL"**

BEN. A. LAPIERRE, Prop.

Tout l'intérieur renouvelé en neuf  
Prix Modérés.

Chambres : Cocher de 1ère classe  
SOREL QUÉ.



**Synopsis of Dominion land  
regulations.**

ANY person who is the sole head of a  
family, or any male over 18 years old,  
may homestead a quarter section of avail-  
able Dominion land in Manitoba, Saskat-  
chewan or Alberta. The applicant must  
appear in person at the Dominion Lands  
Agency or Sub-agency for the district.  
Entry by proxy may be made at any agenc-  
y, on certain conditions by father, moth-  
er, son, daughter, brother or sister of  
intending homesteader.

Duties—Six months' residence upon  
and cultivation of the land in each of  
three years. A homesteader may live  
within nine miles of his homestead on a  
farm of at least 80 acres solely owned and  
occupied by him or by his father, mother,  
brother, sister, or sister-in-law.  
In certain districts a homesteader in good  
standing may pre-empt a quarter-section  
alongside his homestead. Price \$3.00 per  
acre.

Duties.—Must reside upon the home-  
stead or pre-emption six months in each  
of six years from date of homestead en-  
try (including the time required to earu  
homestead patent) and cultivate fifty acres  
extra.  
A homesteader who has exhausted his  
homestead right and cannot obtain a pre-  
emption may enter for a purchased ho-  
mestead in certain districts. Price \$3.00  
per acre. Duties—must reside six mon-  
ths in each of three years, cultivate fifty  
acres and erect a house worth \$300.00.

W. W. CORY

Deputy of the Minister of the Interior  
N. B.—Unauthorized publication of  
his advertisement will not be paid for  
2668 6.

**F. D. CORON**

ENTREPRENEUR

Plombier-Couvreur

**RUE GEORGES--SOREL**

TELEPHONE 108



**EMPOIS  
CHINOIS**

Paquet de  
10 centins

Donne à vos blouses et  
à votre lingerie, ce fini  
doux et blanc tant désiré par  
toute femme bien mise. Fait spécialement  
pour usage domestique et pour sauver de l'ouvrage.

Faites venir une brochure gratuite

Elle vous enseigne comment obtenir de meil-  
leurs résultats dans le lavage, le repassage,  
l'empesage, le blanchissage, le séchage, l'en-  
lèvement des taches. Faites la venir  
avant votre prochain jour de lavage.

Ocean Mills  
Montréal.



**SPORT**

**EXCURSION**

**A MONTREAL**

**Dimanche, 20 Février 1916**

Par le Chemin de fer de la Rive Sud

Cette excursion est organisée par le Club des Raquetteurs à l'occasion du

**Du Grand Carnaval du Nord**

Suivez les annonces faites par les journaux de Montréal dans les colonnes du Sport.

On nous annonce ce Carnaval comme supérieur à tout ce qui s'est donné jusqu'à ce jour.

**PROCESSION, CHARS ALLEGORIQUES JEUX DIVERS.**

**PRIX DU PASSAGE**

**Aller et Retour \$1.50**

**BILLET BON**

**Pour revenir le Lundi \$1.75**

**Départ de Sorel 9 1/2 Hrs A. M.**

**HOCKEY A LA PATINOIRE SOREL AMATEUR**

**DIMANCHE LE 13 FEV. 1916 LE ST-LAURENT BAT LE SOREL AMATEUR**

Le St-Laurent s'est pratiquement assuré le championnat de la Ligue de la Cité, dimanche dernier, en battant le Sorel Amateur par un score de 5 à 2 dans une joute assez intéressante.

Le jeu fut rapide et rude et plusieurs joueurs durent prendre le chemin du pénitencier pour infractions aux règles du jeu.

Alignement des deux clubs.

St-Laurent 5 Sorel Amateur 2  
Chrétien A Goal LaRochele Ald  
Chrétien R Points Gendron  
Matte L Couverts Paul Elz  
Chrétien Ov Avants Mongeon  
Chrétien L Avants LaRochele J  
Richard Avants Lamoureux  
Arbitres L. T. O'Farrell et D. Ross.

Juges des points, W. Finlay et O. Cournoyer.

Chronométreur, Ed Clément.  
Pénitencier, Chs Thibault.  
Sommaire de la partie.

**Première Période.**

St-Laurent 1 Matte L 5 min.

St-Laurent 2 Richard 7 min.

**Deuxième Période.**

Sorel Amateur 3 Mongeon 1 min.

Sorel Amateur 4 Mongeon 6 min.

St-Laurent 5 Chrétien Ov 7 min.

**Troisième Période.**

St-Laurent 6 Richard 6 min.

St-Laurent 7 Richard 13 min.

Substituts St-Laurent, Matte R. Charbonneau.

S. A. A. A. Taillon.  
Puniton Chrétien O 3. Paul 2.  
Lamoureux, Mongeon, Chrétien L., LaRochele J. Chrétien R.,  
Matte R., Chrétien A.

Résultat final St-Laurent 5.  
Sorel Amateur 2.

**M. Benoit y va**

M. L. A. Benoit a le plaisir d'annoncer aux partisans de son club champion, qu'il se rendra à Montréal pour voir son équipe aux prises avec les All Stars de M. Cecil Hart.

Il invite donc ses amis à l'accompagner pour encourager le club Sorelois à la victoire.

Profitez tous de l'excursion des raquetteurs pour cette occasion. C'est à 3 hrs précises à la patinoire Mont Royal.

Le soir à 7 hrs partie de quilles au club St-Louis coin des rues Papineau et Mont Royal, dont le gérant est M. Sabourin ancien joueur de base-ball sorelois.

Départ de Sorel 9.30 a. m.

Voir annonce de l'excursion dans l'autre colonne.

**CLUB ST-LAURENT**

**GROSSES QUILLES**

9 ET 16 FEV.

**ST-LAURENT 1**

D Clermont	156	111	160	427
J Champagne	158	176	188	522
W Braconnier	146	169	175	490
W Richard	134	158	136	428
O Chrétien	158	158	220	536

**ST-LAURENT 2**

A Gauthier	102	189	138	429
A Messier	167	162	168	497
A Chrétien	200	196	146	492
R Matte	151	180	183	514
L Chrétien	178	145	154	477

Majorité St-Laurent 2

**RECORD DU 9 FEV. AU 16 FEV**

**GROSSES QUILLES**

Chs Thibault	198	188	187	573
W Richard	206	178	180	564
Jos Champagne	211	188	158	557

**PETITES QUILLES SURPRENANT**

C Roberge	86	90	97	273
A Lamoureux	76	65	73	205
B Hurteau	86	81	96	263
E LaRochele	64	74	72	210
A Gendron	95	100	95	290

**VOLTIGEUR**

P Joly	84	102	92	278
Bellemare	84	97	90	271
B Lamoureux	97	97	110	304
P Gauthier	102	76	107	285
D Pelletier	94	203	124	319

Majorité Voltigeurs 216.

**RECORD DU 9 FEV. AU 16 FEV**

**PETITES QUILLES**

E Wilkie	120	111	118	349
W Braconnier	95	107	142	344
A Chrétien	126	121	92	339

**CLUB ST-CHARLES**

**MOYENNE DES JOUEURS**

Thibault Chs Jr.	563
Chrétien A	552
Champagne Jos	543
Chrétien L	542
Chrétien O	521
Gendron	520
Carpentier R	518
Langlade	517
Lavallée L	515
Goulet Aib.	506
Richard W	503
Berthiaume H	502
Matte R	501
Roberge C	499
Mongeon J	494
Latraverse R	486
Desrochers Osc	479
Plante A	478
Paulet N	477
Paulet H	474
Nadeau W	473
Kiopini H	462
Lambert L J A	458
Mandeville R	454
Gendron R	445
Matte L	441
Valois J O	440
Gouin G	433
Finlay W	428
Valois Ed	427
Bitner F	419
Dutremble	414

**MOYENNE DES CLUBS**

St-Charles	523
National	519
D Finlay & Son	474.8
Semi-Ready	474

**4 Février 1916**

**MOON-SHINERS**

Bitner	138	168	137	443
Smith	124	182	145	451
Magnan	190	141	168	499

**ST-CHARLES**

Thibault	183	170	199	552
Matte L.	139	144	123	406
Kiopini	121	135	144	400

**M. Shiners 45**

Chrétien A.	182	180	144	506
Plante	149	144	124	417
Braconnier	168	122	167	457

**NATIONAL**

499	446	435	1380
-----	-----	-----	------

**AIGLON**

Grégoire	162	171	210	543
Latraverse	175	134	164	473
Desrochers	198	169	137	504

535 474 511 1520

**Aiglon 140**

**9 Février 1916**

Grégoire	173	159	140	472
Latraverse	160	193	133	486
Desrochers	165	139	142	446

**ST-CHARLES**

498	491	415	1404	
Thibault	185	205	175	565
Matte L.	157	181	147	487
Kiopini	178	165	135	478

**St-Charles 126**

522	551	457	1530
-----	-----	-----	------

**MOON-SHINERS**

Smith	169	162	124	455
Magnan	122	177	169	469
Bitner	187	176	145	508

**TIPPERARY**

479	515	438	1432	
Champagne	180	97	181	458
Nadeau	140	174	133	447
Lacouture	181	192	151	494

501 433 465 1399

**M. Shiners 33**

**Election de la Chambre de Commerce de Sorel**

Mardi soir, le 15, les officiers de la Chambre de Commerce pour 1916 ont été élus comme suit :

Président, M. Alf. Beauchemin, Vice-Prés., M. Harold Sheppard ; Sec.-Trés., M. Philippe Tremblay. Directeurs : M. M. J. Raonl Brousseau, C. O. Paradis, A. C. Trempe, J. W. Martel, Aristide Guévremont, J. B. Gagné, fils, Oscar Duhamel, Amable Lussier, A. Lanctot.

**Melle Vigneault**

Grâce à l'amabilité de M. Alphonse Lavallée, nous avons interviewé Melle Blanche Vigneault, garde-malade de l'Hôpital Stationnaire No 4 du Dr Mignault à St-Cloud, près de Paris.

Melle Vigneault porte comme uniforme, une robe bleu-marin garnie de rouge et un voile blanc. Sa robe porte des boutons dorés et des insignes du corps médical. Elle a la garde de lieutenant. Sur son chapeau de feutre bleu-marin, elle porte une autre insigne du corps médical.

Lors de son arrivée en Angleterre, elle fut présentée au roi et à la reine. Le roi donna la poignée de main à chacune des 150 garde-malades Canadiennes-Françaises. C'était au palais de Buckingham. Cette résidence royale est recouverte de sacs de sable par protection contre les bombes ennemies.

Les blessures les plus fréquentes sont aux bras et aux jambes. Au Havre 23 Canadiennes-Françaises durent soigner 1100 blessés arrivés en deux jours. Ces blessés arrivent par trains de 400.

A St-Cloud il y a 800 lits et il est arrivé que des blessés ont dû coucher à la gare en attendant que d'autres soient pansés et envoyés en Angleterre.

Notre concitoyenne a soigné plusieurs Allemands.

Un garde armé se tient près des blessés ennemis pendant le pansement.

Melle Vigneault en passant à Boulogne a entendu la canonnade. Elle a vu le Zeppelin qui a fait le raid à Sorncliffe et a été témoin du coulage d'un vaisseau dans la Manche.

Le costume de rue des gardes-malades est un long manteau garni de boutons dorés et d'étoiles aux épaules.

Elle est en congé de convalescence et devra retourner au mois de mai.

Nous remercions M. Lavallée et Melle Vigneault pour leur gracieuse invitation et souhaitons à notre brave soreloise un prompt rétablissement.

**Succès de la Troupe Gauvreau-Bouchard**

La soirée donnée mardi soir, à l'Académie de Musique, par la Troupe Gauvreau-Bouchard, avait réuni une bonne assistance, qui n'a pas manqué d'apprécier la pièce jouée et d'applaudir ceux qui s'en sont fait les excellents interprètes. Tous ont joué avec une maîtrise et un talent dignes des plus grands éloges.

M. Gauvreau, qui avait la direction du tout, a lieu d'être satisfait. L'accueil chaleureux que lui-même et les artistes qui l'accompagnaient ont reçu, l'encouragera, nous l'espérons, à venir encore à Sorel nous donner des représentations dignes de son talent, comme du talent de toute son excellente troupe. Nous nous plaisons à leur offrir à tous nos chaleureuses félicitations.

On nous permettra de faire ici une suggestion : un peu de comédie et un peu de chant ou de musique, pour les entr'actes, rendraient ces représentations plus attrayantes encore, croyons-nous.

**Beaux Chiens**

Un couple de SILVER SKY pur sang à vendre. Portrait envoyé sur demande

JOS. JOUBERT, Sorel.---3f

**DEMANDÉS**

Huit mécaniciens pour travailler aux tours, raboteuses, ainsi que des hommes de banc. Emploi régulier et bons salaires à des hommes compétents et bons.

Se présenter le 19 février à M. L. Robidoux Q. M. S. R. (usines) à Sorel.---2f.

**Mlle HERMINA SALVAS**

**PROFESSEUR DE PIANO**

54 RUE ADELAIDE SOREL

Aussi leçons à domicile.

**Fête Intime**

Dimanche soir le 13 courant, se réunissaient chez M. Alphonse Casaubon, marchand de cette ville, les nombreux amis de sa fille, Melle Aline pour célébrer l'anniversaire de sa naissance.

Une adresse fut lue par Melle Lucienne LaRochele et un riche cadeau présenté au nom des invités par W. Wilfrid Casaubon.

Melle Casaubon dans un petit, mais joli discours, remercie l'organisation et se dit heureuse de passer cette agréable soirée parmi tant d'amis sincères ce dont elle gardera longtemps le souvenir. M. Alphonse Casaubon porte ensuite la parole et l'on procéda à une partie de cartes dont les prix furent gagnés comme suit :

Pour Messieurs : 1er prix Alphonse Antaya. 2e prix Lucien Cournoyer, 3e prix Lucie de Grand-pré.

Pour Demoiselles : 1er prix Yvonne Prud'homme. 2e prix Melle Edouardina Houle. 3e prix Clara Plante.

A minuit, un magnifique goûter fut servi, et l'on continua à s'amuser.

Melle Marie Bonin, pianiste de Berthier, exécuta plusieurs morceaux, ainsi que Melles Lilly Sheppard; Lucienne LaRochele, Alphéda Caya.

Plusieurs nous firent goûter du beau chant, tels que Messieurs J. L. Robidoux, Joseph Grimard, Philippe Plante, C. B. Telmosse et Melles Bernadette Gouin de St-Marcel, Bernadette Cournoyer, Alphéda Caya, Augustine Dauphin, Melles Prud'homme, Marie Bonin de Berthier.

MM. Sam. Chevrier et Omer Paul jouèrent de beaux morceaux de violon et Messieurs C. E. Telmosse et Adélar Martin de jouèrent de jolis morceaux de fanfare.

M. Sam. Chevrier fut applaudi pour ses airs de mandoline.

Tous se sont bien amusés et garderont un précieux souvenir de cette agréable soirée dont Melle Casaubon fut l'aimable héroïne.

**La Chorale**

Avis à tous les membres de la Chorale St-Pierre que vendredi soir le 18, l'on commencera les exercices pour la messe de Pâques et le concert.

Tous devront être présents.

Province de Québec. District de Richelieu. Cour Supérieure. No. 5939. P. J. Arthur Cardin, vs F. Xavier Charbonneau. Le 26e jour de février courant 1916, à dix heures de l'avant-midi, à la place d'affaires du défendeur, rue Reine, en la Cité de Sorel, seront vendus les biens meubles et effets du dit défendeur, consistant en fleur, balance, etc., et le dit 26e jour de février, à onze heures de l'avant-midi au domicile du défendeur rue Providentielle, en la Cité de Sorel, seront aussi vendus les biens meubles et effets du sus-dit défendeur, consistant en piano, cheval et voitures, etc. Conditions : argent comptant.

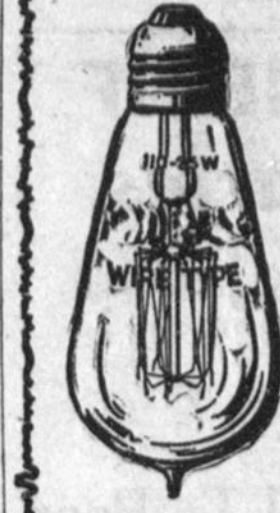
Sorel, 17 février 1916.  
J. O. WEILBRENNER, H. C. S.

Province of Quebec. District of Richelieu. Superior Court. No. 5939. P. J. Arthur Cardin vs Frs. Xavier Charbonneau. On the 26th day of February 1916, at ten o'clock, forenoon, at the business place of the defendant, Queen Street, in the City of Sorel, shall be sold the movable property of the said defendant consisting in flour, scale, etc, and on the said 26th day of february, at eleven o'clock in the forenoon, at the residence of the said Defendant, Providential Street, in the City of Sorel, shall be sold the moveable property of the said defendant consisting in a piano, horse and carriages, etc, for cash only.

Sorel, february 26th 1916.  
J. O. WEILBRENNER, B. S. C.

**LAMPES MAZDA vs LAMPES A CARBON**

MAZDA	CARBON
Une lampe Mazda de 32 chandelles brûle par hre. 40 watts	Une lampe Carbon de 32 chandelles brûle par hre. 120 watts
Nombre d'heures qu'elle dure, environ 800	Nombre d'heures qu'elle dure, environ 200
Brûlant un total de 32000 watts ou 32 kilowatts	Brûlant un total de 96000 watts ou 96 kilowatts
Cout du courant à 8 centins	Cout du courant à 8 centins
Cout total \$2.56	Cout total \$7.68
Cout d'une lampe Mazda de 32 chandelles .35	Cout d'une lampe Carbon de 32 chandelles .20
\$2.91	\$7.88



L'illustration ci-haut démontre qu'en se servant de lampes Mazda d'une capacité égale, l'on obtient non seulement une lumière plus blanche et plus brillante qu'en se servant de lampes carbon, mais que l'on sauve réellement \$4.97 sur chaque lampe de 32 chandelles, suffisant pour acheter quatorze autres lampes Mazda de la même capacité.

**ELECTRO LIMITÉE**  
TELEPHONE 101 SOREL

**LE DEVOIR EST TRISTE MAIS POUR NOUS QUI VIVONS IL EST IMPERIEUX DE MARQUER OU REPOSET NOS BIEN-AIMÉS PARENTS QUI SONT MORTS**

**FREYCINET & CIE**  
107 Rue Royale Sorel SEULS  
MARBRIERS-SCULPTEURS ARTISTES

N'oubliez pas qu'à vos portes vous avez l'occasion d'obtenir les services d'artistes sculpteurs et statuaires qui ont l'expérience de cet art des deux cotés de l'Atlantique.  
TEL. 310