



31 octobre 2006
Volume 2, numéro 3

Cap sur l'Info

Dans ce numéro

| | |
|---|------|
| Une activité en forêt | 2 |
| Mon plan de vol: ma réussite | 2 |
| Félicitations à madame Aline Perry! | 3 |
| Quelques informations sur le CRSBP-GÎM | 3 |
| <i>Ma plus belle histoire</i> | 4 |
| Marcher et manger pour une bonne cause | 4 |
| Cap sur les TIC | 5 |
| Louise Portal en visite à Champagnat | 6 |
| Un accueil dans la tolérance à St-Norbert | 6 |
| Des statistiques sur le PAE | 7 |
| Cap sur le conseil des commissaires | 8 |
| Cap en bref | 9-10 |

Une initiative qui rapporte!

Par Marie-Noëlle Dion, agente d'information

Le 29 septembre dernier se tenait la *Journée nationale Terry Fox*. Pour l'occasion, tous les élèves de l'école secondaire C.-E.-Pouliot de Gaspé ont participé à la marche initiée par deux enseignants de l'établissement, soit monsieur Pierre-Luc Synnott et madame Annie Dugas.

« *Cet événement rassembleur nous a permis de sensibiliser les élèves à une cause; la recherche contre le cancer. Bien que nous n'avions pas d'objectif précis en ce qui concerne la collecte de fonds dans les familles et dans la communauté, l'activité a permis d'amasser un peu plus de 600.⁰⁰\$* », a confié monsieur Pierre-Luc Synnott. « *Une cueillette de 600.⁰⁰\$, c'est au-delà de nos espérances pour une première marche* », a ajouté madame Annie Dugas. Il est à noter que sur un dollar recueilli, 87 sous vont directement à la recherche sur le cancer.



Cette année, l'école C.-E.-Pouliot était des 9 000 écoles à travers le Canada à participer à la *Journée nationale Terry Fox*. Si vous désirez que votre établissement soit de ce nombre l'an prochain, je vous invite à consulter le site Internet suivant: www.journeeterryfox.org/.

Félicitations aux deux organisateurs de la marche pour leur esprit d'initiative et bravo à tous les élèves qui se sont impliqués dans cette belle aventure de partage et de don de soi.

<http://www.cschic-chocs.net/>



**Commission scolaire
des Chic-Chocs**

Siège social – Gaspé
Téléphone : (418) 368-3499

Point de service – Sainte-Anne-des-Monts
Téléphone : (418) 763-2206

Une activité en forêt

Par Corine Côté Gasse (5^e année) et Éric Fortin (4^e année), journalistes pour l'école Notre-Dame-des-Neiges

Le jeudi 28 septembre, nous sommes partis en forêt avec deux naturalistes qui nous ont montré les secrets de la nature automnale. Nous sommes partis en randonnée dans les sentiers de Marsoui. Nous avons fait des activités de toutes sortes : le renard et l'écureuil, placer les animaux au premier, deuxième et troisième étage, l'identification des vivants et des non-vivants, un petit spectacle de marionnettes, l'observation des sols et plus encore.

Tous les élèves ont adoré cette demi-journée «nature». Nous serions prêts à recommencer n'importe quand! Nous en connaissons maintenant plus sur la nature automnale.



Mon plan de vol : ma réussite

Par Lynn Synnott, coordonnatrice au Centre de formation du Phénix

C'est sous le thème *MON PLAN DE VOL : MA RÉUSSITE* que les étudiants et les étudiantes du Centre de formation du Phénix ont effectué leur rentrée 2006 le lundi 16 octobre dernier. Bonne humeur, optimisme, gourmandise et désir de prendre son envol ont fait partie du menu tout au long de cette journée.

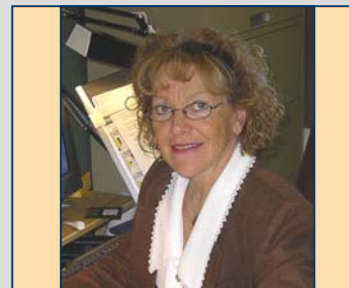


Félicitations à madame Aline Perry!

Par Marie-Noëlle Dion, agente d'information

Madame Aline Perry, responsable de la bibliothèque à l'école C-E.-Pouliot de Gaspé, a été nommée, le 1^{er} octobre dernier, 1^{re} vice-présidente au conseil d'administration du Réseau Biblio du Québec.

En plus d'assumer la présidence du Centre régional de services aux bibliothèques publiques de la Gaspésie—Îles-de-la-Madeleine (CRSBP-GÎM), cette charmante dame est très impliquée dans son milieu et a à cœur le développement régional; madame Perry a été pendant plusieurs années à la tête du conseil d'administration de l'organisme culturel *C.D. Spectacles* et elle entame sa 4^e année à titre de conseillère municipale pour la Ville de Gaspé.



Quelques informations sur le CRSBP-GÎM

Source : www.reseaubiblioduquebec.qc.ca

Le Centre régional de services aux bibliothèques publiques de la Gaspésie—Îles-de-la-Madeleine:



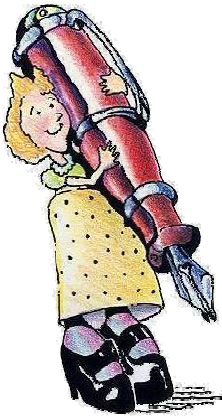
- est un organisme régional de développement culturel;
- a été créé en 1975;
- est administré par une assemblée générale et un conseil d'administration conformément au Code de règlements généraux qui le régit;
- est en contrat de service avec les municipalités-membres sur la base d'une cotisation annuelle;
- est financé, en partie, par le biais de subventions en provenance du ministère de la Culture et des Communications du Québec.

Le Réseau BIBLIO de la Gaspésie—Îles-de-la-Madeleine est actuellement constitué de 53 bibliothèques affiliées.

Erratum

Dans le dernier numéro de *Cap sur l'info* il y avait un texte intitulé « Construire pour raccrocher » qui portait sur le projet de formation de construction d'une Yole de Bantry. Deux importants partenaires n'ont pas été mentionnés; il s'agit du CLD et de la MRC de La Côte-de-Gaspé. Toutes nos excuses aux membres de ces deux organismes pour cet oubli.





Ma plus belle histoire

Par Julie Plourde, conseillère pédagogique

Concours d'écriture destiné aux adultes en formation / Édition 2006-2007

La Fédération des syndicats de l'enseignement, la Centrale des syndicats du Québec et l'Institut de coopération pour l'éducation des adultes poursuivent leur association pour une 4^e année consécutive avec le concours *Ma plus belle histoire*. Ce concours s'adresse à tous les adultes inscrits à l'éducation des adultes, et plus particulièrement, aux élèves qui suivent des cours de français, d'alphabétisation et de francisation.

L'élève désireux de participer aura dans un premier temps à signifier son intérêt et par la suite, à produire un texte d'environ 750 mots sous la supervision de son enseignant. Parmi les textes reçus à la Fédération, cinquante seront choisis et rassemblés dans un recueil qui sera distribué durant les activités de la *Semaine québécoise des adultes en formation* qui se tiendra du 24 au 30 mars 2007. Surveillez de près ce concours car peut-être encore cette année, nous aurons la chance de lire les textes de nos élèves.

Visitez le site de la Fédération des syndicats de l'enseignement pour de plus amples informations: www.fse.qc.net

Marcher et manger pour une bonne cause

Par Suzanne Lebreux, enseignante au centre Champagnat

Le 29 septembre dernier, pour la toute première fois, les élèves du Centre Champagnat de Sainte-Anne-des-Monts ont participé à la *Marche Terry Fox* dans le but d'amasser des fonds pour la recherche sur le cancer. Étant donné que plusieurs d'entre eux ont côtoyé la maladie de près, soit avec un proche ou une connaissance, l'activité a pris tout son sens pour les participants.

Malgré un temps pluvieux, une vingtaine de personnes ont marché dans les rues de notre ville en brandissant des pancartes dont certaines véhiculaient de l'information sur la cueillette de fonds pour la recherche sur le cancer. Auparavant, un dîner bénéfique moyennant une somme symbolique d'un dollar a été offert aux élèves. Le Centre Champagnat a recueilli, grâce à la collecte de fonds et aux repas, un montant de 106,05\$. Cet argent sera remis à la Fondation Terry Fox. Nous pouvons qualifier l'activité de grand succès dans tout son déroulement.



Pour en savoir un peu plus sur nos différentes activités:

<http://www.cschic-chocs.net/ceasam/index.html>

Cap sur les TIC

Qu'est-ce que la n tiquette ?

Contraction de *Net* (mis pour Internet et une abr viation courante de *Network*, r seau) et d'* tiquette*. La n tiquette est un guide d finissant les r gles de conduite et de politesse   adopter sur plusieurs m dias de communication mis   disposition par l'Internet. Le document officiel d finissant les r gles de la n tiquette est la *RFC 1855*.

Le courriel appel  aussi e-mail

Lorsqu'un internaute r pond   un message, la n tiquette veut qu'il ne cite pas la totalit  du message original mais uniquement les parties sp cifiques auxquelles il r pond. Il cite un extrait, y r pond, en cite un autre, y r pond, et ainsi de suite.



L'envoi de pi ces jointes est  galement soumis   des r gles de bon sens: on veille   ne pas d passer un certain poids (1   5Mo selon les correspondants). L'utilisateur emploie au besoin un format compress  et s'assure, avant l'envoi, de l'accord de son correspondant.

Si une information est   transmettre par courriel   plusieurs personnes qui ne se connaissent pas forc ment entre elles, il est sugg r  de mettre leur adresse de courriel en « copie cach e » (Cci). Utiliser cette fonction peut  viter, d'une part, qu'une personne r ponde   tous les destinataires et surtout, d'autre part, emp cher la propagation de virus   travers les contacts enregistr s, parfois, par les logiciels de gestion de courrier  lectronique. La « copie cach e » permet  galement   l'exp diteur d'envoyer un e-mail   ses contacts sans diffuser son carnet d'adresses sur Internet.

En r sum , utilisez:

Cci pour les e-mails externes   votre organisation;

A et Cc pour les e-mails destin s   une seule personne,   des coll gues ou   un groupe tr s restreint de personnes qui se connaissent.

Autres conseils



- Les phrases ou les mots en lettres majuscules sont exclus de la culture Internet et donnent l'impression que vous CRIEZ. Il est sugg r  d'utiliser une majuscule au d but des phrases et au d but des noms propres seulement.
- Il ne faut pas augmenter d mesur ment la taille des caract res (ex: 16 points, en rouge!); un tel message est agressif pour celui qui le re oit.
- L'envoi de donn es confidentielles est aussi    viter puisque le courriel peut  tre sujet   des d faillances ou    tre lu par une personne ind sirable.

Pour plus d'informations :

<http://fr.wikipedia.org/wiki/N%C3%A9tiquette>
www.ebsi.umontreal.ca/jetrouve/internet/cour_red.htm

Louise Portal en visite à Champagnat

Par Suzanne Lebreux, enseignante au centre Champagnat

Madame Louise Portal s'est proposée à venir donner une conférence à nos élèves sur le métier d'actrice et ce, grâce à madame Lafond qui lui a souvent parlé de notre centre de formation. Étant, cette année, la présidente du Festival de films des 5 continents du cinéma Haute-Gaspésie, la visite de madame Portal en nos lieux était nettement justifiée.

Louise Portal s'est beaucoup livrée aux élèves: ses débuts d'actrice, le refus de son admission à l'école de théâtre, le déroulement d'une journée de tournage, la différence entre faire du théâtre et tourner dans un film ou une série télévisée, les difficultés et les joies de sa profession, les grands rôles de sa carrière, l'écriture de livres, le métier de chanteuse, les rêves qui nous habitent, etc. Sur un ton simple et à la portée de tous, le discours de l'artiste a été entrecoupé de bribes de chansons a capella, de questions venant de l'assistance et de démonstrations de scène. Une chanson rock a clôturé son exposé.



Après la conférence, madame Louise Portal a offert deux de ses livres à deux participants chanceux. Très généreuse de sa personne, madame Portal a également signé plusieurs autographes, dédicacé des livres et s'est gentiment prêtée à une séance de photos. On peut dire qu'au Centre Champagnat, nous avons eu la visite d'une femme remarquable dotée d'un charisme extraordinaire, d'une grande dame quoi!

Un accueil dans la tolérance à Saint-Norbert

Par Olivia-Claude Bernier, enseignante

À l'école St-Norbert de Cap-Chat, pour démarrer l'année scolaire 2006-2007, les élèves ont participé à une journée thématique sur la "TOLÉRANCE".

Dans la matinée, un projet d'envergure était en préparation avec la participation de toutes les classes. En effet, autour d'échanges, de lancements de défis et de phrases de motivation, les élèves se familiarisaient avec un immense morceau de casse-tête qui allait servir à un projet collectif et rassembleur. Ayant tous mis la main à la pâte, les élèves se sont regroupés au gymnase pour faire le montage du casse-tête géant; le message: *Ensemble, nous sommes plus forts pour atteindre notre but.*

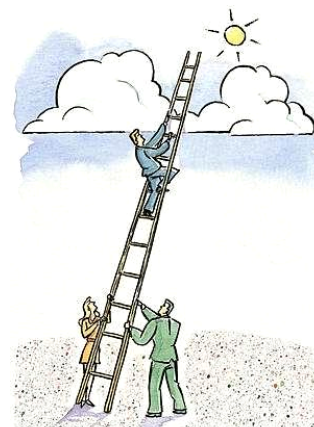


En après-midi, tous les élèves ont été conduits en autobus à la halte routière. L'activité proposée aux jeunes: écrire le mot TOLÉRANCE sur le sable avec des coquillages blancs. Dès lors, c'est la course au bord de la mer pour récupérer les coquilles qui devaient servir d'outils pour exécuter la consigne demandée. Tous ont participé avec un enthousiasme contagieux. Pour clôturer la journée, les enfants ont eu le plaisir de déguster, et ce à volonté, du maïs cuit sur place par des membres du Club Optimiste. Le soleil était au rendez-vous pour rendre cette rencontre des plus agréables.

Des statistiques sur le PAE

Par le Service des ressources humaines

Comme vous le savez déjà, le *Programme d'aide aux employés* est confidentiel. Par contre, nous recevons, deux fois par année, des statistiques liées à ce programme et nous croyons bon de vous en faire part de façon succincte. Le but premier de ces statistiques est de nous orienter sur les actions que nous devons entreprendre en prévention, le second est de vérifier le niveau d'utilisation de ce programme par le personnel et la satisfaction retirée.



Période du 1^{er} février 2006 au 1^{er} juillet 2006

- 39 personnes ont utilisé le programme.
- Le personnel à la Commission scolaire est composé d'environ 75% de femmes. Selon les statistiques, 85 % des consultations sont faites par des femmes.
- Le mois de juin a été la période durant laquelle il y a eu le plus de demandes d'aide.
- Les consultations d'ordre psychologique constituent le principal domaine d'intervention.
- L'objet premier des consultations est d'ordre familial suivi des difficultés relationnelles; les consultations pour des problématiques reliées directement au travail sont marginales.
- Les demandes par groupe d'âge n'ont aucune prédominance.
- Les personnes qui consultent, en général, vivent un niveau de stress très élevé.
- L'ensemble des consultations sont distribuées de façon semblable aux pourcentages constituant les catégories d'emplois à la Commission.
- 21% des rencontres de consultation ont lieu dans le secteur de La Haute-Gaspésie par rapport à 79% dans le secteur de La Côte-de-Gaspé.

Au regard de ces statistiques, que pouvons-nous affirmer ?

- Le programme a atteint sa vitesse de croisière, c'est-à-dire que pour chaque semestre, près de 40 personnes consultent. Nous devons augmenter notre présence (publicité, incitation) pour que les employés de La Haute-Gaspésie utilisent le service dans une plus grande proportion.
- Une « grande » surprise: le mois de juin est le mois durant lequel le programme est le plus utilisé.
- Pour ce qui est des causes, nous ne pouvons pas faire d'intervention ou de prévention en ce qui regarde les difficultés familiales. Par contre, au niveau des relations interpersonnelles, nous pouvons ensemble améliorer la situation. Le 2 novembre prochain notamment, lors d'une journée de rassemblement et de perfectionnement avec le personnel de soutien, en plus des autres activités prévues, une conférencière traitera des « relations interpersonnelles ».

En terminant, mentionnons que le taux de satisfaction des personnes qui consultent est très élevé. Les dirigeants de la Commission scolaire croient et appuient ce programme et nous vous encourageons à consulter avant d'être en situation de vulnérabilité. Votre santé est le bien le plus précieux pour vous et pour nous.

Cap sur le conseil des commissaires – Par Pâquerette Sergerie, présidente

Séance du 24 octobre 2006 – Prochaine séance du conseil : 28 novembre 2006

Le Conseil :

- adopte, avant avis public, le projet de division du territoire en circonscriptions électorales en vue des élections scolaires de novembre 2007;
- accepte la démission de trois cadres en raison de leur départ à la retraite;
- autorise un commissaire à soumettre sa candidature au conseil d'administration du Centre de réadaptation de la Gaspésie;
- adopte une résolution pour autoriser l'ouverture d'un régime d'emprunts pour un montant de 2 486 000\$ à être déboursé au besoin d'ici le 30 juin 2007;
- désigne deux nouveaux mandataires pour obtenir des permis de construction lorsque requis;
- accorde un contrat d'approvisionnement en mazout au fournisseur *Pétroles Chaleur*, et ce, après avoir procédé à un appel d'offres;
- reçoit les documents du directeur général intérimaire et des cadres concernant leurs priorités de travail pour l'année scolaire 2006-2007;
- reçoit les deux projets soumis par les écoles concernant la mesure *Embellissement des cours d'école*; cette mesure concerne des projets à frais partagés entre les écoles primaires ou secondaires, la communauté et le MELS. Ce dernier accepte d'assumer 1/3 de la facture jusqu'à concurrence de 25 000\$. Les projets doivent d'abord être acceptés par les conseils d'établissement. L'invitation a été lancée aux écoles le 20 juin 2006 et un rappel a été effectué le 5 septembre dernier;
- reçoit les plans de communication de sept de ses établissements;
- prend connaissance d'une lettre du ministre Fournier concernant la disponibilité, sur un site Internet réservé au milieu scolaire, du programme de formation du 2^e cycle du secondaire.

Les commissaires présents dans le milieu

- En octobre, les commissaires ont participé aux activités suivantes : Mesdames Suzanne Langlais et Pâquerette Sergerie et monsieur Ghislain Fournier étaient présents aux rencontres des conseils d'établissement de leurs circonscriptions respectives. À noter que Mme Sergerie et M. Fournier ont été formellement invités à participer à toutes les séances de ces conseils pour l'année 2006-2007. Monsieur Jean-Yves Dupuis a assisté à une rencontre en suivi au colloque sur le développement durable à Gaspé.
- La présidente a participé à la conférence de presse pour le lancement de la campagne de promotion en formation professionnelle et technique à Gaspé, à un conseil d'administration du Réseau-Biblio-GÎM à New-Richmond et à une rencontre à la Ville de Sainte-Anne-des-Monts concernant les suites à donner à leur politique culturelle.

Le comité de parents (CP)

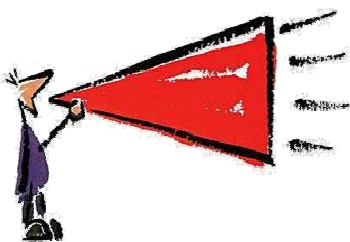
Le 23 octobre, le comité de parents a tenu sa première rencontre de l'année 2006-2007. Messieurs Yvan Landry et Daniel Lemieux, respectivement directeur général intérimaire et secrétaire général étaient présents. Les membres ont élu monsieur Christian Pelletier à la présidence, monsieur Joël Francoeur à la vice-présidence et madame Sylvie Denis à la trésorerie. Madame Marie-France Minville et monsieur Guy Gasse ont été reconduits à titre de commissaires-parents. Cette année, la Commission scolaire offre systématiquement un support de secrétariat au CP en la personne de madame Marie-Noëlle Dion. Treize écoles ont désigné, en assemblée générale, un représentant au CP. Le 23 octobre, huit représentants étaient présents.

Cap en bref!

Mettre le cap sur *Cap sur l'Info*

Par Marie-Noëlle Dion, agente d'information

Cap sur l'Info est transmis par messagerie électronique aux membres du personnel, du conseil des commissaires, du comité de parents, des conseils d'établissement ainsi qu'aux partenaires et aux représentants de la presse. Par contre, il nous est bien difficile d'atteindre les parents et c'est dommage puisque le bulletin renferme une mine d'informations susceptibles de les intéresser.



Je tiens à saluer la belle initiative de madame Linda Thibault, directrice de trois écoles situées dans la MRC de La Côte-de-Gaspé. En septembre, avec l'aide de ses collègues, madame Thibault a fait parvenir la copie papier du premier numéro de l'année scolaire 2006-2007 à tous les parents des élèves qui fréquentent les écoles Notre-Dame, du P'tit Bonheur et Esdras-Minville. Je remercie personnellement madame Thibault et ses collègues pour leur participation à la promotion de notre bulletin d'information.

Je profite également de cette occasion pour exprimer ma gratitude à toutes les personnes qui collaborent au bulletin. D'ailleurs, *Cap sur l'Info* fait des petits; pour la toute première fois, dans ce numéro, un article a été rédigé par des élèves de niveau primaire. Il y a de la vie dans les établissements de la Commission scolaire et le contenu des numéros le démontre bien. Continuez à me faire parvenir vos textes, il me fait toujours plaisir de vous lire. Pour terminer, passez ce mot à qui veut l'entendre: le bulletin est accessible sur le site de la Commission sous la rubrique « Nos communications » et chacun est invité à apporter sa contribution au bulletin.

Cap sur les services de garde

Le recours aux services de garde en milieu scolaire est dorénavant un fait de société: plus de 230 000 enfants y sont inscrits, soit près de 40% des élèves du primaire. Si depuis vingt ans, et plus particulièrement au cours des dix dernières années, les efforts ont porté sur l'accessibilité aux services de garde, il faut désormais inscrire leur qualité au cœur des priorités. C'est ce qu'affirme le Conseil supérieur de l'éducation dans un avis intitulé *Les services de garde en milieu scolaire : inscrire la qualité au cœur des priorités* rendu public le 28 septembre dernier.



L'avis ainsi que ses versions abrégées sont maintenant accessibles pour téléchargement sous l'onglet « Publications » à l'adresse suivante: www.cse.gouv.qc.ca/. De plus, plusieurs documents intéressants se trouvent sur le site du ministère de l'Éducation, du loisir et du Sport dont un outil d'autoévaluation pour améliorer la qualité d'un service de garde en milieu scolaire. Voici le chemin pour accéder à ces documents sur le site du MELS au www.mels.gouv.qc.ca/ :

1. Cliquez sur *Éducation préscolaire, enseignement primaire et secondaire*
 2. Cliquez sur *Formation générale des jeunes*
 3. Cliquez sur *Projets spéciaux*
 4. Cliquez sur *Services de garde en milieu scolaire*
-



À l'Agenda

- 29 octobre au 4 novembre : Semaine québécoise de l'orientation
- 6 au 10 novembre : Semaine de la formation professionnelle et technique
- 8 novembre : Journée de l'informatique du Québec
- 15 au 30 novembre : Quinzaine Éducation-médias
- 19 au 24 novembre : Semaine nationale de l'éducation médiatique
- 20 novembre : Journée mondiale de l'enfance
- 21 novembre : Journée mondiale de la télévision
- 22 novembre : Date limite d'envoi de vos projets pour le Concours *Un Avenir à notre portée!*
- 27 novembre au 2 décembre : Semaine de la dramaturgie

| Tombée des articles | Diffusion |
|---------------------|--------------------------|
| 29 novembre 2006 | 5 décembre 2006 |
| 24 janvier 2007 | 30 janvier 2007 |
| 28 février 2007 | 6 mars 2007 |
| 28 mars 2007 | 3 avril 2007 |
| 25 avril 2007 | 1 ^{er} mai 2007 |
| 23 mai 2007 | 29 mai 2007 |

Vous avez des projets intéressants ou des activités à faire connaître et à partager ? Je vous demande de rédiger des articles courts d'une longueur maximale d'une demi-page. Si vous désirez accompagner votre texte d'une photo, veuillez me la faire parvenir dans un fichier à part.

Pour l'envoi de vos textes, commentaires ou suggestions, veuillez communiquer avec moi à l'adresse de messagerie électronique: marie-noelle.dion@cshic-chocs.net ou par téléphone au: (418) 368-3499, poste 240.

Marie-Noëlle Dion

Mots d'enfants

Source : www.petitmonde.com/



Un
AVENIR
à notre portée!

Cap sur l'Info est un bulletin mensuel d'information diffusé à l'intention de tout le personnel de la Commission scolaire, des commissaires, des organismes scolaires et des partenaires. La réalisation de ce bulletin est entièrement assumée par Marie-Noëlle Dion, agente d'information.