

L'Écho de La Tuque

ET DU HAUT SAINT-MAURICE

51

REDACTION ET ADMINISTRATION, LA TUQUE, QUE.

Autorisé comme matière de seconde
classe Ministère des Postes, Ottawa

191ème Année.— No 46

Rédacteur: Roger Mulligan

Trois-Rivières, jeudi, 15 novembre 1956

SYSTEME D'ILLUMINATION TERMINE AU PARC ST-FRANÇOIS

La population de La Tuque, les fervents du sport et en particulier les adeptes du baseball ont lieu de se réjouir que les travaux d'illumination sont entièrement terminés au parc St-François et que dès l'été prochain, l'on y favorisera les joutes du soir et autres divertissements variés auxquels il sera plus facile aux contribuables d'assister.

Le fait pour la Ville de posséder un terrain parfaitement éclairé permettra de modifier et d'intensifier la cédule des joutes de baseball devant se jouer à La Tuque afin de divertir la population le soir sur semaine et ainsi, tout en multipliant les loisirs, permettre à tous et à chacun de jouir régulièrement de quelques heures de détente et de repos bien mérité.

Le constant progrès de la Ville et les grands développements industriels actuels veulent que la population soit de plus en plus retenue au travail et préoccupée de fonctions multiples. Par contre, il s'écoule très peu de jours sans que les journaux, les Autorités religieuses et sociales ne nous rapportent pas des déclarations à l'effet que notre jeunesse mérite beaucoup d'attention et que nous devons généreusement contribuer à des récréations saines afin d'éviter que le nombre de jeunes délinquants prenne des proportions alarmantes.

Il ne fait pas de doute que nous reverrons le soir, l'été prochain au parc St-François, les assistances nombreuses et enthousiastes des dimanches après-midi des deux dernières années et les Autorités municipales auront directement contribué à rendre notre population sportive heureuse et satisfaite. Nous les en remercions.

Au début de la saison dernière, une illumination complète était prévue pour la mi-juillet; mais il a été impossible aux fournisseurs de livrer le câble électrique de fabrication spéciale avant le début d'octobre. Il est à remarquer que les travaux exécutés au parc St-François seront entièrement payés par les revenus ordinaires de la Municipalité et ne nécessiteront aucun emprunt, ni aucune augmentation de la taxe.

Nous croyons savoir que les Autorités municipales feront incessamment les représentations voulues auprès des Autorités supérieures afin d'obtenir un concours financier substantiel et diminuer d'autant les responsabilités municipales.

La Ville de La Tuque possède aujourd'hui un terrain de balle qui se compare très avantageusement et dans plusieurs cas est supérieur et plus moderne que celui d'autres villes telles que: St-Jean, Thetford Mines, Plessisville, Farnham, St-Jérôme et Lachute. Le Conseil municipal mérite des félicitations pour l'intérêt qu'il porte à la saine récréation des jeunes et pour ses nombreux efforts ayant pour but d'intéresser et de divertir la population.

9 NOUVELLES RUES DE NOTRE VILLE SONT BAPTISEES

Nous communiquons à nos lecteurs le rapport du Gérant municipal, M. Léo Archambault, qui a été adopté par notre Conseil de ville lors de son avant-dernière assemblée, lequel rapport contenait des recommandations en vue de baptiser 9 nouvelles rues de notre ville dont 7 du Quartier Bel-Air.

Le 13 octobre 1956
Monsieur le Maire,
Messieurs les Echevins,

A plusieurs reprises des difficultés ont été portées à notre attention dues au fait que les nouvelles rues du Quartier Bel-Air ne portent pas encore de noms officiels.

En conséquence, nous faisons les recommandations suivantes que nous soumettons respectueusement à votre attention.

Rue cadastrale 28-596

Le Quartier Bel-Air étant situé dans la nouvelle paroisse Marie-Médiatrice, il est suggéré que cette rue porte le nom "CARRE LEO PAQUIN".

Il faut de plus noter que M. Roland Paquin, résidant sur cette rue, est le petit-fils de feu Arthur

Paquin, pionnier de la ville de La Tuque et le premier propriétaire du terrain où se développe actuellement le Quartier Bel-Air.
Chemin Shawinigan

Cette voie publique a toujours été référée comme Chemin ou Rue Shawinigan et conduit d'ailleurs directement au barrage hydro-électrique de Shawinigan Water & Power. En hommage à une industrie locale des plus importantes dont les gigantesques travaux exécutés à quelques milles de La Tuque sont responsables en grande partie de l'essor industriel de la Ville, nous suggérons que le nom officiel de cette rue soit "RUE BEAUMONT".

Rue cadastrale 28-573

En souvenir du regretté premier Curé de la ville de La Tuque, nous prions le Conseil de nommer cette rue "RUE REVEREND EUGENE CORBEIL".

Rue portant les numéros 28-559, 28-346 et 29-94

Cette rue qui anciennement apparaissait au cadastre de la ville comme le prolongement vers l'ouest de la rue St-Zéphirin est (Suite à la page 8)

Un beau témoignage d'estime et de reconnaissance est rendu au Dr L. Ringuet

25 ans au service de la cause de l'éducation
dans notre ville.

Afin de marquer, comme il le fallait, le 25^e anniversaire de l'entrée du Docteur Lucien Ringuet au sein de la Commission Scolaire de La Tuque, de nombreux citoyens se sont donné la main, samedi dernier, pour exprimer personnellement et d'une façon tangible, leur reconnaissance à l'endroit du président de la Commission scolaire de notre ville, M. le docteur Ringuet, pour le dévouement avec lequel il s'est consacré à l'oeuvre de l'éducation dans notre ville depuis 25 ans.

La fête a débuté par un banquet à l'Hôtel Royal, auquel au-delà de 200 convives assistaient.

A la table d'honneur, avaient pris place, outre le docteur et Mme Ringuet, M. J. A. Richard, député fédéral de St-Maurice-Laflèche, Me C. R. Ducharme, c.r., député de Lavolette à l'Assemblée Législative, S. H. le maire J.-O. Dallaire et Mme Dallaire, MM. les curés Louis Caron de St-Zéphirin et Léo Paquin de Marie-Médiatrice, S. H. le juge Roger Deshaies, de Grand'Mère et Mme Deshaies, le Commandeur et Mme Auguste Massicotte, M. Alexandre Dugré, représentant de l'Association des Commissions scolaires diocésaines, des Trois-Rivières et Mme Dugré, M. Louis de Gonzague Benoit, inspecteur d'écoles et Mme Benoit, les RR. FF. Joseph Azarias, ancien provincial des Frères Maristes et Louis-Abel, directeur du collège.

Après avoir offert au docteur Ringuet les voeux de toute la population de notre ville, l'honorable juge Roger Deshaies, de Grand'Mère, a prononcé une magistrale causerie intitulée "L'Autorité". S.

H. le maire Dallaire a présenté le conférencier qui fut remercié par le R. F. Louis-Abel.

Les invités se réunissaient ensuite à l'Ecole Centrale, magnifique édifice érigé durant l'administration du docteur Ringuet, docteur Davidson agissait en qualité



Le docteur et Mme Lucien Ringuet photographiés avec Mlle Diane Dufresne qui vient d'offrir un gerbe de roses à Mme Ringuet. (Photo - Studio Genest)

de maître de cérémonie.

L'adresse de circonstance a été lue par Mlle Gisèle Fortin, au nom du Syndicat des Institutrices de notre ville. Mlle Fortin a mis en relief les divers jalons dont est ponctuée la carrière du Docteur Ringuet. La bouquetière, la petite Diane Dufresne, a ensuite présenté une gerbe de roses à Mme Ringuet.

Le docteur Davidson a alors présenté au Dr Ringuet, au nom

des souscripteurs, un magnifique appareil de télévision et tourne-disques combiné, un fauteuil de luxe et un meuble de vivre sculpté par un Frère du collège.

Ont adressé la parole au cours de la soirée: S. H. le maire Dallaire au nom du Conseil de ville et de tous les citoyens de La Tuque, le R. F. Joseph Azarias, représentant du Supérieur Provincial des Frères Maristes, M. Alexandre Dugré, représentant de l'Association des Commissions scolaires diocésaines, MM. les curés Louis Caron et Léo Paquin, Louis de Gonzague Benoit, inspecteur d'écoles.

Comme on peut facilement se l'imaginer, le héros de la fête était profondément ému. Il sut, néanmoins, — avec la maîtrise de soi qu'on lui connaît lorsqu'il s'agit d'adresser la parole à un auditoire — remercier tous ceux qui l'honoraient de cette façon, rendre un bel hommage à ses collègues au sein de la Commission scolaire, ainsi qu'à son épouse pour son étroite collaboration durant ses 25 ans au service de notre jeunesse et, enfin, comme clou de la soirée, le docteur Ringuet annonça officieusement qu'il s'attendait de pouvoir obtenir le cours classique à la nouvelle école d'ici un avenir assez rapproché. Inutile de signaler que cette déclaration fut reçue avec de chaleureux applaudissements.

Ont contribué à la partie musicale de la soirée, la fanfare du Collège dirigée par le professeur Aubert Mongrain, et assistée, pour une pièce, par un groupe d'anciens de la fanfare du collège; par la Chorale du Collège, de l'Ecole Centrale; par M. Marcel Blais, artiste invité, de Trois-Rivières, et par Mlle Louise Mongrain, accompagnée au piano par Mme Aubert Mongrain.

Médecin de garde

Le médecin de garde, de samedi midi à lundi matin sera le Dr R. Davidson, tél. 2434.

MISE AU POINT

Réponse à C.M.

Je veux dire tout de suite que je n'ai pas l'intention d'entreprendre une polémique avec C.M. au sujet des Loisirs organisés... ce n'est ni le temps ni le lieu; je veux tout simplement faire une mise au point sur son article de la semaine dernière dans "L'Écho de La Tuque", puisque la nouvelle paroisse Marie-Médiatrice a été mise en cause.

Je cite: "Comment se fait-il que la population de La Tuque étant divisée en deux paroisses distinctes, les autorités religieuses de la nouvelle paroisse (dont le vicaire possède déjà l'expérience du centre des loisirs de St-François d'Assise aux Trois-Rivières) ne soient pas consultées dans une question qui englobe toute la population?... Craindrait-on la perte d'un monopole?..."

Et plus loin: "Pourquoi la nouvelle paroisse n'est-elle pas consultée?... Serait-ce des incompétences?..."

De deux choses l'une: Ou l'auteur de l'article en question sait comment les choses se sont passées ou il ne le sait pas... S'il le sait, il ment effrontément à la population de La Tuque quand il affirme que les autorités religieuses de la nouvelle paroisse n'ont pas été consultées; et s'il ne le sait pas, il aurait été mieux de s'informer ou de se taire...

Pour ce qui est des oeuvres de l'importance de l'O.T.J. il sait, ou il devrait savoir, que la nomination de l'aumônier relève de l'Évêque du Diocèse et non pas des autorités religieuses locales, et encore moins des Théologiens et des Moralistes laïcs...

Je veux qu'il sache qu'il y a entière harmonie et entente parfaite entre les autorités religieuses des deux paroisses de la Ville de La Tuque sur les Loisirs organisés et que les Curés des deux paroisses appuieront le mouvement qui offrira le plus de garanties morales à une organisation de cette importance.

J.-Léo Paquin, ptre, curé,
Paroisse Marie-Médiatrice.

Notre administration municipale ne tire pas de l'arrière

(Suite de la semaine dernière)
POLICE ET FEU
\$39,546.62 (\$35,180.46)

Une véritable transformation s'est opérée en 1956 dans ces départements dont les charges et les responsabilités accroissent continuellement dus à l'augmentation de la population et à une adaptation nécessaire aux nombreux problèmes causés par l'expansion de la Ville.

Les services créés en mai dernier se sont avérés fort utiles et nous avons lieu d'être satisfaits des résultats obtenus. Plusieurs corrections s'imposent encore mais nous avons la légitime impression que la décentralisation favorisée est une mesure progressive dont il convient d'attendre d'excellents résultats.

Le service des permis et privilèges, s'appuyant sur les règlements d'affaires et de taxis récemment amendés par le Conseil, a maintenu dans le domaine commercial une rigide surveillance, ce qui a contribué à éviter à nos marchands locaux cette compétition déloyale et injuste des années passées de la part des vendeurs de l'étranger.

Des mesures très appropriées ont été prises concernant l'application des règlements de circulation. Des feux de circulation ont été installés aux interselctions St-Joseph-Commerciale, Commerciale-Laurier, Bostonnais-St-Michel, de nombreux billets d'infraction ont

été émis (548), plusieurs tableaux indicateurs ont été placés aux entrées de la Ville et des avertisseurs métalliques aux écoles; enfin les instructions actuelles favorisent de mettre fin au système de la radio-patrouille à deux hommes et de multiplier les patrouilles à pied.

Des projets sont présentement à l'étude dans le domaine de la circulation, tels que: nouvelles lumières à différentes intersections, rond-point sur la rue Commerciale, possibilité d'installation de parcomètres sur certaines rues et procédures légales dans les cas d'excès de vitesse.

Le département de Police a désiré faire honneur au Conseil municipal et à l'Administration en appliquant avec une discrète sévérité les réglementations concernant l'ordre social et la moralité publique. Nous avons favorisé la nomination d'un enquêteur permanent dont les fonctions exclusives seront d'un très grand concours à l'Administration. Entre autres, des permis d'opération ont été émis à différents tenanciers à la condition bien reconnue que certaines opérations illicites ne se répètent plus; plusieurs établissements commerciaux sont surveillés de très près concernant la vente illégale de boissons alcooliques; les établissements possédant un permis de la Commission des Liqueurs doivent aujourd'hui se conformer aux heures de fermeture imposées, éviter de vendre aux mineurs et aux interdits; enfin par l'entremise des Autorités nous avons obtenu que les mêmes réglementations soient imposées aux établissements situés à l'extérieur de la Ville.

Il m'est agréable de souligner qu'à la suite de l'achat d'un deuxième camion-incendie, celui-ci équipé d'une échelle aérienne et de tous les accessoires modernes, le Service des Incendies a fonctionné avec efficacité. Le nombre des pompiers volontaires a été porté à 24, tout le corps policier a reçu un entraînement individuel concernant les opérations du feu, de plus nombreuses pratiques presque hebdomadaires ont été tenues, la campagne de prévention-incendie a été intensifiée et le ramonage des cheminées effectué d'après un record permanent et détaillé.

Le coût d'opération de ces départements est d'environ \$4,000.00 plus élevé que l'an dernier à pareille date. Cependant si nous prenons en considération que nous avons échangé l'auto-patrouille (\$1,800.00), que le coût de l'assurance-publique a été augmenté de \$700.00 dû à l'accroissement de la population et que l'entraînement des pompiers et les assurances des camions représentent une dépense additionnelle de \$1,000.00, nous ne pouvons qu'adresser des félicita-

Echos de voyage

M. G. comment as-tu aimé ton chum.

Y.L. Pourquoi as-tu pris l'auto-bus.

G.B. est arrivé tard, mais sain et sauf: il est vrai que la peur ne se contrôle pas. Micheline, as-tu aimé les cerises à Shawinigan Falls, Aimes-tu cela danser avec R. C. M. Mais je crois que tu es

tions au Chef de Police pour la bonne gouverne des départements dont il est le responsable.

Il suffit d'ailleurs de se rappeler que le budget prévoyait une dépense de \$2,000.00 pour le congrès des Policiers de la Province de Québec tenu à La Tuque en juillet dernier et de noter que le seul montant que la Ville a été appelée à payer est \$18.08 pour constater le dévouement et l'efficacité des responsables de cette convention provinciale.

TRAVAUX PUBLICS
\$19,437.84 (\$19,350.18)

Il est étonnant de constater que malgré que la population soit considérablement augmentée, que la surface des voies publiques entretenues soit plus grande d'année en année et que les opérations de voirie soient plus nombreuses et plus pressantes, que les dépenses se comparent avantageusement avec celles des années passées.

Il ne fait pas de doute que cette condition est due en grande partie au dévouement inlassable et à la surveillance très étroite qu'exerce le contremaître municipal puisque cette année en plus des charges régulières les dépenses comprennent la réfection des pavages des rues St-Joseph, Commerciale et St-Louis.

Il m'est très agréable de souligner que la bonne administration des affaires de la Ville par le Conseil municipal nous a permis de terminer cette année le renouvellement complet de la machinerie. En effet, en autorisant récemment

(Suite à la page 3.)

un peu trop "peppée" en voyage. P. R. as-tu déjà sorti? Il y a des vestiaires dans les hôtels et il faut qu'il les paie, ces filles-là. M. C. M. pourquoi es-tu revenu en autobus, c'est regrettable que tu n'aies pas eu de chauffeur dans ton char; est-ce que ton amie M. L. a retrouvé son porte-monnaie? G. B., il paraît que J. G. a eu peur dans ton char, est-ce vrai? Est-ce qu'André est arrivé avec son Pontiac vert. On a entendu dire durant le voyage qu'il avait un bon char. Je me demande où M. L. est allé avant le math. P. P., est-ce que ça va finir par un mariage, ces amours là? Le chocolat de Shawinigan est-il bon?

E. O. si ça n'avait été que de toi, nous ne serions pas encore partie. Est-ce que tu as dansé le Rock & Roll avec O. O. Il y a un début pour chanter dans une réception, mais il faut savoir arrêter. Dans quelle langue chantaient-tu cela?

J. G. G., est-ce que ça va à ton goût? L. B. a eu peur rendu ici. Il paraît que J. G. G. a encore des plaques bleues. L. G., est-ce que tu as oublié de te laver, car je crois qu'Y. L. aurait voulu te voir à sa place durant le voyage? L.

S. A. tu devrais demander à André de te faire jouer plus souvent le samedi.

J'ai tout vu.

DANS LE
ROYAL 22^e
RÉGIMENT



VENEZ VIVRE
LES TROIS PLUS BELLES ANNÉES DE VOTRE VIE

Trois ans dans le "VINGT-DEUX" vous vaudront

- d'être prêt à défendre le pays, si jamais c'est nécessaire.
- d'être plus apte à de meilleurs emplois.
- de savoir obéir, donc de savoir commander.
- de vous faire des amis pour le reste de vos jours.
- de voyager au pays et à l'étranger.
- de vous préparer à la carrière des armes, la plus fière qui soit.

A56-WR-2

Pour plus de détails adressez-vous sans tarder au Centre de recrutement de l'Armée.

574, rue St-Frs-Xavier
Trois-Rivières, Qué.

LE
CHAUFFE-EAU ÉLECTRIQUE

vous offre plus-à moins de frais!



Quel confort! De l'eau chaude en abondance, jour et nuit et instantanément, simplement à tourner le robinet de la cuisine, de la salle de bain ou de la buanderie! Et ce confort vous coûte moins de 10c par jour grâce au chauffe-eau électrique.

- ENTièrement AUTOMATIQUE
- ABSOLUMENT PROPRE
- SE PLACE N'IMPORTE OÙ — NUL BESOIN DE CHEMINÉES
- ÉPARGNE TEMPS ET TRAVAIL
- TELLEMENT ÉCONOMIQUE!

Allez voir votre plombier ou votre marchand d'appareils électriques.

THE SHAWINIGAN WATER AND POWER COMPANY

Bon premier...

Le Canada français... paradis du chasseur! Ses forêts abondent en gibier de toutes sortes: perdrix, canard, outarde, chevreuil, original, etc.



Bonne première...

Rien comme une bonne bière DOW pour désaltérer le chasseur après une journée dans les bois... et aussi pour rehausser le goût superbe du gibier qu'il a tué!

LA BIÈRE
Dow
ALE



DOW est la seule bière "CLIMATISÉE"

LA FARINE

Robin Hood

"ÉPROUVÉE AU FOUR"

est la seule farine idéale pour toutes vos recettes



RECETTES CHOISIES
\$1.00 ou .75 et un certificat de garantie de farine
ROBIN HOOD à:
Robin Hood Flour Mills Ltd.
B.P. 190, Montréal, Québec

Notre administration

(Suite de la page 2)

L'achat d'un autre tracteur pour l'entretien des trottoirs, le Conseil a complété le programme de réorganisation que nous avons établi il y a trois ans lors de ma nomination comme gérant de la Ville. Sans emprunt et à même les revenus ordinaires de la Municipalité, nous avons remplacé pour \$105,271.65 de machinerie devenue désuète ou dépréciée considérablement.

ASSAINISSEMENT

\$17,373.45 (\$21,039.30)

L'économie pratiquée dans ce service représente une somme d'environ \$4,000.00 et résulte de l'heureuse décision de l'achat par le Conseil municipal d'un balai mécanique. Nous avons été à même de constater que, malgré que les travaux de construction ont été plus nombreux que jamais, nos rues et nos voies publiques ont été d'une propreté remarquable.

Cependant, je me dois de rapporter que l'enlèvement des déchets est de plus en plus difficile et constitue un problème auquel nous devons nous attarder éventuellement. Il est bien reconnu que la population a augmenté, que les bâtiments commerciaux et résidentiels sont plus nombreux, mais il existe tout de même de la part de nombreux tenanciers une négligence coupable à l'observance des règlements ce qui retarde le travail de la collecte et impose à l'administration des dépenses spéciales non justifiées.

SERVICES COMMUNAUX

\$19,767.61 (\$18,844.31)

Le surplus en déboursés est dû à l'octroi additionnel de \$1,000.00 que le Conseil a consenti en faveur de l'Oeuvre des Terrains de Jeux.

BIEN-ETRE PUBLIC

Un rapport spécial concernant le secours aux indigents et l'assistance publique étant actuellement déposé à l'attention du Conseil municipal, il m'est inutile de m'attarder à en discuter. Qu'il suffise de mentionner que dans ce seul domaine, l'Administration prévoit pour l'année fiscale 1956-57 une économie d'au-delà de \$30,000.00 sur les années précédentes.

AQUEDUC

\$9,718.25 (\$11,100.69)

Malgré que les renouvellements d'entrée d'eau sont plus nombreux cette année, les dépenses d'opération représentent une économie de \$1,400.00 résultant de méthodes administratives plus appropriées.

Nous avons dû cependant nous attarder d'une façon spéciale à l'étude de la pression de l'eau de l'aqueduc municipal. Depuis la mise en opération régulière de la nouvelle machine à papier de C.I.P., la pression résiduelle a été diminuée de 55 lbs à 35 lbs. Pour remédier à cette condition sinon anormale du moins irrégulière et non recommandable, nous gardons régulièrement en opération la pompe accélératrice No 1 ce qui a pour résultat de stabiliser la pression à 60 lbs.

TRAVAUX DE CAPITAL

A la fin des cinq premiers mois de l'année, les travaux de capital exécutés à même les fonds budgétaires représentant un montant de \$91,062.87, soit \$59,033.62 en travaux d'égouts et d'aqueduc et \$32,029.25 en capitalisation de toutes sortes.

En plus de ces travaux terminés et payés, nous avons exécuté d'autres projets non entièrement terminés et dont le paiement est conditionné à des ententes spéciales.

En tout et partout, la Ville aura favorisé cette année d'importants travaux qui représentent des dépenses pour le montant total de \$140,000.00 et qu'elle paiera à même ses revenus ordinaires sans recourir à un seul emprunt public.

Eclairage des rues

Shawinigan Water & Power a reçu l'autorisation en mai dernier de procéder à la réfection de l'éclairage des rues dans différentes sections de la Ville. En tout 102 lampes à mercure seront installées.

La Compagnie a terminé à date la rue Commerciale de l'entrée de la Ville à la rue St-Joseph, une partie de la rue St-François et aménagera très bientôt la rue St-Joseph, toutes les rues des zones commerciales, les rues St-Eugène, St-Louis et Bostonnais.

Traverse St-Michel

Les travaux commencés cette année seront complétés l'an prochain puisqu'il est recommandable de consolider les remblais avant de construire une surface permanente. Nous prévoyons pour le début de l'été 1957, la construction de trottoirs, de puisards et le recouvrement en asphalte de la voie publique.

Les travaux ont été exécutés selon les plans soumis par nous et approuvés par la Commission des Transports du Canada.

Edifices municipaux

Tel que prévu au début de l'année, le système de chauffage de l'Hôtel de Ville a été changé du charbon à l'huile.

Nous procédons actuellement à la construction du kiosque projeté pour le parc St-Eugène. Le premier plancher ainsi que la plomberie sont terminés et nous espérons compléter le bâtiment d'ici la fin de novembre.

Rue St-Joseph

A cause des retards apportés à la construction du Bureau de Poste, nous avons été dans l'obligation de ne pas terminer cette année l'élargissement proposé du côté sud de la rue.

C'est là un retard dont nous ne sommes nullement responsables et nous espérons corriger la situation dès l'été prochain.

Parcs

Nous avons été considérablement retardé cette année dans nos travaux d'excavation et de terrassement, dû au fait que nous sommes presque dans l'impossibilité de louer l'équipement lourd nécessaire à ce genre de travaux.

Nous espérons cependant procéder durant le mois de novembre à l'aménagement prévu de la Plage St-Louis et d'y construire les terrassements désirés.

Le système d'illumination par projecteur au parc St-François

n'est pas complété puisqu'il manque une partie du câble nécessaire à l'installation. D'ailleurs le câble dont la livraison nous était garantie en juillet dernier, ne nous est parvenu qu'au début d'octobre et en quantité insuffisante.

Nous avons reçu l'assurance de la Compagnie que la balance du matériel nous sera livrée d'ici quelques jours, afin que tous les travaux soient terminés dès cette année.

Passage souterrain pour piétons

Malgré que notre demande a été soumise à la Commission des Transports en mars dernier, nous n'avons reçu l'approbation du projet qu'au début du mois d'octobre et cette autorisation est sujette à l'approbation des plans par le Chemin de Fer.

Il nous a donc été impossible de procéder à cette construction comme nous l'espérions et nous sommes dans l'obligation de remettre le projet à l'an prochain.

D'importants travaux ont été entrepris et complétés à date. Pour l'information des Membres du Conseil, nous en donnons une liste complète et détaillée et nous y joignons des informations précises concernant les dépenses occasionnées.

Egout et Aqueduc

L'une des décisions les plus heureuses du Conseil municipal a été de favoriser le développement du Quartier Bel Air en y autorisant la construction des services publics.

Ce nouveau quartier répond aux normes de l'habitation moderne et comprend un lotissement de plus de 350 constructeurs domiciliaires. Les rues sont larges et aérées, les maisons sont confortables, jolies et de façades variées. Les Entreprises La Tuque y ont construit cette année leur 63ième maison et la Coopérative d'Habitation de La Tuque termine actuellement un projet de 16 maisons du type unifamilial.

Les travaux d'égouts et d'aqueduc exécutés à date se résument ainsi:

Au quartier Bel Air:

La pose de 1,560 pi. lin. aqueduc 6 pouces, 2,300 pieds aqueduc 8

pouces, 1,575 pieds égout 10 pouces, 1,100 pieds égout 12 pouces, 545 pieds égout 15 pouces, 680 pieds égout 24 pouces et l'érection de 16 regards.

A différents endroits:

Dans les rues St-Zéphirin, du Coteau, Roy, Lamarche, Bellevue, Elizabeth et Réal, la pose de 138 pieds égout 8 pouces, 651 pieds égout 10 pouces, 288 pieds égout 12 pouces et de 1,500 pieds aqueduc de 6 pouces.

139 raccordements d'eau, 135 raccordements d'égout et la pose de 21 puisards.

Tous ces travaux représentent un montant total de dépenses de \$59,033.62.

Quartier Bel Air

Aqueduc	\$20,235.27
Egout	13,861.07
Raccordements	6,824.58
	40,920.92

Autres endroits

Aqueduc	4,967.88
Egout	1,596.44
Raccordements	9,352.74
	15,917.06

Puisards

Bel Air (8)	714.45
Autres endroits (13)	1,481.19
	2,195.64

\$59,033.62

Traverse St-Michel

Comprenant remblais, excavations pour favoriser une visibilité adéquate, aménagement et nivellement \$8,033.44

Chaînes de rues

Sur les rues Desbiens, Jacques Buteux, Elizabeth, Paquin, Laurier, Réal, Neault et Kitchener \$7,086.62

Rue St-Joseph

Elargissement complet du côté nord, trottoir non construit du côté sud \$1,293.06

Travaux de béton

Trottoirs sur les rues Desbiens (200 pieds), Jacques Buteux (150 pieds), Lacroix (404 pieds), Castelneau (186 pieds), Réal (402 pieds), Laurier (216 pieds), Carré Paquin (2,600 pieds) \$3,449.16

Des entrées de voiture et des

dalles de béton ont été construites à différents endroits au coût de \$1,097.96

Lumières de circulation

Installées aux intersections St-Joseph-Commerciale, Bostonnais-St-Michel, Commerciale-Laurier.

Comprenant la main d'oeuvre et les accessoires électriques, matériel lourd (\$5,215.24) pas inclus \$1,318.21

Terrassement

Comprenant l'ouverture de nouvelles rues et le terrassement nécessaire à la pose de l'asphalte \$2,608.99

Parcs

Erection du système d'illumination au Parc St-François et achat de matériel (les matériaux lourds pas inclus) \$7,142.21

Les travaux exécutés à la Plage St-Louis ne représentent aucun déboursés puisque les remblais proviennent des excavations exécutés à la Traverse St-Michel.

Travaux de pavage

Les travaux de pavage en béton bitumineux complétés au début de septembre dernier représentent une dépense totale de \$66,428.55 et ont été exécutés sur les rues suivantes:

Du Coteau (588), Desbiens (690), Elizabeth (1645), Scott (568), Gouin (867), Jacques Buteux (2125), Joffre (5514), Neault (1622), Paquin (1489), Kitchener (3002), St-Zéphirin (817), Réal (1427), Laurier (884), Roy (1764), Castelneau (620), Carré Paquin (2774), Beaumont (3310), St-Benoit (117), St-Joseph (1074).

CONCLUSIONS

Des considérations importantes découlent de l'étude détaillée des opérations actuellement en cours. Si les services du gouvernement municipal continuent d'être offerts aux contribuables sous des formes aussi progressives et généreuses, malgré des charges et des obligations augmentant sans cesse, cette condition est le résultat d'études sérieuses et de saines décisions de la part du Conseil municipal et d'une initiative prudente et raisonnée des Officiers de l'Administration.

Il y a beaucoup à faire, mais en (Suite à la page 7)



Faites sa connaissance

Le gérant de votre banque est très abordable et vous trouverez votre avantage à discuter vos affaires avec lui. Non seulement parce qu'il en sait long en matière de banque, mais encore parce que vous pouvez compter que ses connaissances et son expérience sont à votre disposition.

A ses yeux, la banque ne consiste pas uniquement dans le maniement de l'argent et l'inscription de chiffres dans un grand livre. La banque est pour lui l'occasion de collaborer avec chaque client, de vous aider à résoudre vos problèmes et à réaliser vos espoirs et vos projets.

Il a été formé en vue de vous être utile et il en recherche sans cesse le moyen. Vous verrez que c'est un homme que vous avez intérêt à connaître.

LES BANQUES À CHARTE DESSERVANT VOTRE VOISINAGE

Au Conseil municipal

A une séance générale du Conseil municipal de la Ville de La Tuque, dûment convoquée et tenue le 6 novembre 1956. Sont présents Son Honneur le Maire J. Onésime Dallaire et MM. les échevins: Gabriel Charland, Alfred Bolduc, Antonio Bilodeau, Norbert Ringuette, Maurice Larouche et Thomas Harvey.

No 7649. Lecture est faite par le greffier des minutes de la séance du 16 octobre 1956, lesquelles minutes sont adoptées et signées par le maire et le greffier séance tenante. Communications:

Lettre de remerciements de l'Hon. Yves Provost et de l'Hon. Paul Dozois pour les félicitations du Conseil lors de leur nomination comme Ministre des Affaires Municipales et de Secrétaire provincial.

Détail de la réclamation de Dame A. Thivierge pour accident de trottoirs, qui a été transmis à nos assureurs.

Lettre et rapport du Syndicat municipal, re: Convention Collective, et Sentence arbitrale.

Demande de M. Rosario Gauthier pour être maintenu à son poste de contremaître une autre année.

Demande de M. Raymond Chervette d'augmenter ses prix de

vente à \$1.00, soit 12 billets au lieu de 15 comme auparavant.

Demande de M. Roger Champagne pour permission d'exploiter un "Drive Yourself" en ville, et lettre de l'administrateur des Permis et privilèges s'opposant à la donation de tel permis, pour différentes raisons.

Demande de M. Omer Veillette de renouveler son permis temporaire d'entrepôt.

Lettre de remerciements de M. Omer Journault pour avoir donné son nom à une rue de la ville.

Demandes des Sociétés St-Jean-Baptiste, du Jeune Commerce et du Club Richelieu priant le conseil d'insister auprès du Ministère du Bien-être social et de la Jeu-

nesse pour l'organisation de cours en électricité en notre ville.

Lettre du gérant municipal, re: Bien-être municipal, et rapport complet de l'administrateur, M. Léo Lavoie depuis sa nomination, démontrant le travail accompli et les sommes imposantes que la ville a bénéficiées.

Rapport du Gérant municipal sur les différentes activités de la ville depuis 5 mois, accompagné de tableaux faisant voir les constructions multiples réalisées, et la quantité de travaux permanents dépassant de beaucoup des \$100,000. qui ont été accomplis sans aucun emprunt soit à même le budget.

Au sujet de ces rapports M. le

Maire dit: Il est inutile de commenter ces volumineux et intéressants rapports, mais qu'il me soit permis en votre nom de remercier ceux qui sont responsables des nombreuses réalisations qui ont été apportées pour l'avancement de la ville, et surtout de féliciter le conseil municipal qui m'ont donné une si bonne coopération. Donc à tous et chacun merci.

No 7650. ATTENDU que M. Rosario Gauthier, bien que d'âge à prendre sa retraite, demandait l'an dernier d'être maintenu dans sa position de contremaître de la Ville et qu'il demande cette permission pour une autre année;

ATTENDU que M. Gauthier est (Suite à la page 5)

LES PEINTURES B-H VOUS PRÉSENTENT LEUR PRODIGIEUX MÉLANGEUR DE COULEURS

*Il prépare automatiquement
en quelques secondes
toute couleur
que vous choisissez*



Mélangeur
automatique
de couleurs



FERRONNERIE



Les couleurs jouent un rôle important dans la vie quotidienne; c'est pourquoi vous avez parfaitement raison d'exiger celles que vous aimez. Et vous pouvez maintenant vous procurer les teintes exactes que vous désirez, sans délai, sans préparation malpropre et sans frais additionnels. Il vous suffit d'avoir recours au prodigieux mélangeur de couleurs CAROUSEL B-H. Venez à notre magasin le voir à l'oeuvre. Il résout tout problème à l'instant même.

Vous pouvez maintenant obtenir les couleurs désirées automatiquement, quel que soit le genre de peinture que vous employiez. Quantité illimitée de couleurs: toute la gamme des nuances lumineuses, chaudes ou pastel qui vous permettront de rehausser l'apparence de votre maison, aussi bien à l'intérieur qu'à l'extérieur. A votre choix: peintures mates, semi-lustrées et émail satiné de marque Alkyd, peintures pour l'extérieur, pour le "découpage" et les treillis, pour les vérandas et les planchers à l'extérieur. Le mélangeur CAROUSEL prépare, sous vos yeux, avec la plus grande précision, toute couleur désirée. Et il vous offre des peintures durables et lavables qui ne dégagent pas l'odeur caractéristique de la peinture.

**MÉLANGEUR DE COULEURS
VRAIMENT UNIQUE
C'EST POUR VOUS UNE
AIDE DES PLUS PRÉCIEUSES**

Il vous offre toute la gamme des teintes riches et merveilleuses qui, vous permettront de réaliser les décors que vous recherchez. Venez à notre magasin admirer le mélangeur de couleurs CAROUSEL B-H.



Les peintures B-H sont votre garantie de qualité

H-ARTHUR-HARVEY

Au Conseil municipal

(Suite de la page 4)
encore en santé et qu'avec sa vaste expérience est en mesure de continuer ses services précieux à la Ville;

En conséquence il est proposé par M. Maurice Larouche, secondé par M. Norbert Ringuette et résolu:

QUE ce Conseil consente à garder M. Rosario Gauthier comme Contremaître de la ville pour une autre année.

ADOPTÉE.

No 7651. ATTENDU que le Conseil a permis à M. Omer Veillette de se servir d'un entrepôt temporaire en attendant la construction de son nouvel entrepôt aux limites Sud de la ville, et qu'il demande d'étendre son permis de construction jusqu'à l'été prochain;

IL EST PROPOSE par M. Antonio Bilodeau, secondé par M. Norbert Ringuette et résolu:

QUE ce conseil consente à renouveler le dit permis de construction du nouvel entrepôt de M. Omer Veillette jusqu'au premier juillet 1957, à la condition expresse qu'il ne lui sera pas renouvelé à nouveau, et que sa construction ou entrepôt temporaire soit démolie complètement à la date susdite sans préjudice aux droits que la Ville possède par son règlement de construction.

ADOPTÉE.

No 7652. ATTENDU que la Société St-Jean-Baptiste, le Jeune Commerce et le Club Richelieu, après enquête ont réalisé qu'il manquait de facilité aux jeunes pour apprendre des métiers, et en particulier demandant l'ouverture d'une section de cours en électricité;

IL EST PROPOSE par M. Alfred Bolduc, secondé par M. Gabriel Charland et résolu:

QUE CE CONSEIL appuie fortement la demande des Sociétés susdites, et prie instamment le Ministère du Bien-être social et de la Jeunesse, de voir à l'organisation de cours en électricité à notre Ecole d'Arts et Métiers, et que copie soit transmise à notre député Me C. R. Ducharme, avec prière d'user de toute son influence pour son obtention immédiate.

ADOPTÉE.

No 7653. PROPOSE par M. N. Ringuette, secondé par M. A. Bilodeau et résolu:

QUE le Maire et le greffier soient autorisés à signer pour et au nom de la Ville un plan de subdivision préparé par M. Roger Gélinas, arpenteur-géomètre en date du 25 octobre 1956, d'une partie des lots Nos 31, 32 et 33 du Canton Mailhot, mieux connu sous le nom de propriété Alcan.

ADOPTÉE.

No 7654. PROPOSE par M. Alfred Bolduc, secondé par M. Thomas Harvey et résolu:

QUE le maire et le greffier soient autorisés à signer pour et

au nom de la Ville un acte de vente en faveur de M. Patrick Bouchard, de la demie partie d'une bâtisse située sur le lot No 15, du Rang II, Canton Mailhot pour le prix de \$1.00.

ADOPTÉE.

No 7655. PROPOSE par M. Thomas Harvey, secondé par M. Alfred Bolduc et résolu:

QU'EN rapport avec la demande formulée par "Les Autobus Chevrette Enrg." pour permission d'augmenter leur tarif à l'effet d'exiger \$1.00 pour 12 billets au lieu de 15 comme auparavant, le greffier soit autorisé d'écrire à la Régie des Transports pour la prier de bien vouloir attendre une semaine avant de rendre leur décision, afin de permettre au Conseil d'étudier plus amplement cette demande, et de transmettre sa décision personnelle à la Régie;

QUE concernant la demande de M. Roger Champagne pour permission d'opérer un système de "Drive Yourself" en notre ville, que la Régie des Transports soit priée de transmettre au Greffier du Conseil copie de toute la réglementation des "Drive Yourself" dans une municipalité de la province.

ADOPTÉE.

Les comptes sont ensuite lus au Conseil pour approbation:

COMPTES A PAYER: Administration générale \$1,888.76, Feu 115.46; Police \$1,615.82; Travaux publics \$2,138.48; Assainissement \$645.33; Aqueduc \$169.26; Bien-être public \$3,989.26; Fonds général de revenu \$8,674.56; Inventaire \$2,740.83;

COMPTES A CERTIFIER: Administration générale \$4,236.96; Protection propriété et personne \$6,251.61; Travaux Publics \$1,795.39; Assainissement \$4,227.02; Aqueduc \$1,097.24; Bien-être public \$260.72; Services communaux \$379.64; Travaux de capital \$22,727.79 et Divers \$18,827.53 qui comprend paiement d'obligations et intérêts de \$15,386.25.

No 7656. PROPOSE par M. Alfred Bolduc, secondé par M. Maurice Larouche et résolu:

QUE tous les comptes qui viennent d'être lus soient acceptés et payés par le trésorier.

ADOPTÉE.

Les employés municipaux par l'entremise de M. René Bélanger de la Fédération ont représenté au Conseil qu'ils n'étaient pas satisfaits de la Sentence arbitrale, et après discussion de part et d'au-

tre, le Conseil a décidé de remettre la chose en comité pour une étude plus approfondie, et à une séance ultérieure pour autoriser la signature de la Convention collective.

La séance est alors levée.

Prétendre contenter ses désirs par la possession, c'est compter qu'on étouffera le feu avec de la paille.

Proverbe chinois

THEATRE LYRIC

VENDREDI-SAMEDI, 16-17 NOV.
"LE COMPAGNON SECRET"
 James Mason, Gene Lockhart
"FLAME OF THE ISLANDS"
 (En couleurs)
 Yvonne DeCarlo, Howard Duff

DIMANCHE-LUNDI, 18-19 NOV.
LA POLICE ETAIT AU RENDEZ-VOUS
 Tony Curtis, Julia Adams

Reprise — 8 h. 30 — Lundi soir
MISSISSIPPI GAMBLER
 (En couleurs)
 Tyrone Power, Piper Laurie

MARDI-MERCREDI-JEUDI, 20-21-22 NOV.
 — Cinémascope —
COUNT THREE AND PRAY
 (En couleurs)
 Van Heflin, Joanne Woodward

VENDREDI-SAMEDI, 23-24 NOV.
UNE VEINE DE...
 Frank Sinatra, Jane Russell
THE LAST COMMAND
 (En couleurs)
 Sterling Hayden, A. M. Alberghetti

<p>HEURES DE BUREAU 1 h. 30 à 5 h. p.m. 7 h. à 9 h. p.m.</p>	<p>BUREAU ET RES. TÉL. 3232</p>
<p>DR J. ANDRE L'HEUREUX MEDECIN-CHIRURGIEN</p>	
<p>532, rue Saint-Antoine</p>	<p>La Tuque, Qué.</p>
<p>Appels jour et nuit</p>	

MARCHÉ MODERNE

BAT LA MARCHÉ DANS LES AUBAINES

SUGGESTIONS POUR JEUDI-VENDREDI-SAMEDI
LES 22, 23 ET 24 NOVEMBRE



Swift's Maple Leaf Belle Fermière Burns
39c



Samedi 17 nov. de 2 h. à 6 h. seulement

BOEUF DE L'OUEST LARD JEUNE VEAU DE LAIT AGNEAU
lb. **25c**



Swift's Maple Leaf Belle Fermière Burns
½ lb. **43c**

OS A SOUPE gratis avec toute commande de viande

Filet d'haddock, frais lb. **57c**

Barbotte fraîche lb. **29c**

TIRAGE — Le numéro gagnant de la semaine est 3195

BIENVENUE A TOUS — LIVRAISON GRATUITE

TÉL. 4494

MARCHÉ MODERNE

"Service Soi-même"

R. AUBRY, PROPRIETAIRE

TÉL. 4494

581, RUE COMMERCIALE La Tuque

LA TUQUE ORGANISE SON COMITE DU SERVICE AUXILIAIRE DES DIABETIQUES

C'est sous le signe de l'unanimité que le soir du 7 novembre s'est officiellement inauguré à La Tuque en présence de nombreux représentants de corps publics, de corps médicaux, etc., l'inauguration de la Semaine Internationale du Diabète dans la province de Québec. Cette réunion à laquelle avaient été conviés de nombreux citoyens de notre municipalité, eut lieu dans la salle de l'Hôtel de Ville sous la présidence d'honneur de M. Léo Archambault, gérant de la ville qui représentait officiellement Son Honneur le maire J. A. Dallaire, et sous les auspices de la Chambre de Commerce des Jeunes, elle-même représentée par M. Réjean Cloutier, maître de cérémonie.

La soirée, fort représentative, avait été convoquée par le Service Auxiliaire des Diabétiques, oeuvre laïque, dont le directeur-général est M. Philippe Beauchamp, de Montréal. Parmi les personnalités présentes on remarquait MM. J. A. Richard, député fédéral de Laviolette-St-Maurice; Me Charles-Henri Boudreau, substitut du procureur-général, représentant de Me C. Romulus Ducharme, député provincial de Laviolette; le Dr Lucien Ringuet, président de la Commission Scolaire; les Drs Charles Crête, Guy Loïselle et André L'Heureux, médecins consultants du Service Auxiliaire des Diabétiques; M. Willie Boutet, président de la Chambre de Commerce des Jeunes; Mme Oscar Dicaire, directrice de l'Exécutif du Service Auxiliaire et M. Léopold Boutin, co-directeur; Mme Léopold Boutin, garde-malade attachée au mouvement; Mlle Josée Paré, régente des filles d'Isabelle et autres.

Le conférencier invité était le Dr J. C. Matteau, chef du Service médical de la section de gastroentérologie et des maladies de la nutrition de l'hôpital de Trois-Rivières, diplômé des post gradués de l'université de Pensylvanie en 1953-54 et gradué de Laval en 1948 et un des médecins consultants du Service Auxiliaire des Diabétiques,

qui intéressa vivement son auditoire avec sa thèse sur l'urgence du dépistage et la nécessité d'un traitement de même que d'un régime bien équilibré. M. J. A. Richard prononça une brève allocution assurant le Service Auxiliaire des Diabétiques de tout son concours en vue d'assurer le sort des diabétiques. Me Boudreau qui avait mission de parler au nom de Me R. Ducharme, interpréta sa pensée en se prononçant de tout coeur avec les intéressés pour la poursuite des buts du Service Auxiliaire. Enfin M. Archambault a abondé dans le même sens que les orateurs précédents et assura que la municipalité de La Tuque serait toujours heureuse d'appuyer le mouvement dans toutes ses belles et nobles initiatives.

Le Dr Matteau fut présenté par le Dr Charles Crête et remercié par le Dr J. André L'Heureux, pour être suivi de M. Philippe Beauchamp, directeur-général de l'oeuvre, qui voulut bien donner quelques explications sur les buts, voies et moyens du Service Auxiliaire des Diabétiques dont il est le fondateur et l'âme dirigeante.

Il y eut visite de l'hôpital St-Joseph de La Tuque dans l'après-midi, dirigée par les Soeurs Grises, où les autorités sociales, politiques et commerciales du district s'étaient réunis, pour assurer l'autorité médicale et hospitalière de la région de leur entier appui, lorsqu'il s'agit du maintien de la santé publique. Le Dr Potvin, directeur du Conseil médical assura les membres du Service de l'aide la plus précieuse de la part du corps médical de La Tuque. La Rév. Mère Supérieure de l'hôpital assura M. Beauchamp que les diabétiques de la région pourront bénéficier d'un service de diète spécial pour ces malades.

A noter que tous les intéressés pourront, dans quelques jours, se procurer le texte complet de cette conférence en s'adressant au Comité local de La Tuque dirigé par Mme Oscar Dicaire et M. Léopold Boutin.

Le Dr Matteau et les diabétiques

"Les diabétiques sont des individus comme les autres, dit M. Matteau à la condition qu'ils suivent leurs traitements à la lettre. Ce malade doit s'intéresser à sa maladie plus qu'un autre malade, puisque qu'il doit porter une attention quasi journalière. Aussi, le diabétique ferait bien de consulter son médecin 3 à 4 fois par mois."

"Le diabète qui est une maladie héréditaire ne peut se guérir complètement, mais à force de courage et de bonne volonté il peut améliorer sa situation. Il y a 50 ans, dit M. Matteau, un individu pouvait absorber 10 livres de sucre par année. Aujourd'hui, ce nombre s'élève à 120 livres, ce qui montre que l'on peut s'attendre à rencontrer cent fois plus de diabétiques".

"Toutefois, plusieurs traitements se sont avérés efficaces. Citons par exemple le régime alimentaire, un des principaux facteurs pour enrayer cette maladie. Cependant, si la maladie se déclare après avoir consulté son médecin, on aura recours à l'insuline qui permettra aux diabétiques de vivre une vie normale, exception faite de l'injonction journalière".

Nouvelle découverte allemande, cette vitamine n'est nullement de l'insuline, mais plutôt un toxique, c'est-à-dire une substance qui empêche l'insuline fournie par le pancréas, d'être détruite. Cette vitamine n'est pas encore sur le marché canadien pas plus qu'aux Etats-Unis. Actuellement, il est déterminé qu'un malade atteint depuis plus de 2 ans ne pourra pas bénéficier de ce traitement. De plus, les diabétiques adultes seulement pourront y être soumis.

En guise de conclusion, le Dr Matteau recommanda aux diabétiques de faire un exemple de leur cas, afin de prouver à ceux qui croient que le diabétique est un grand malade, qu'il n'en est pas du tout et qu'il peut vivre aussi bien que les autres individus.

Sincères remerciements de la Direction du Service Auxiliaire des Diabétiques

Nous nous en voudrions de ne pas mentionner ici les noms des nombreuses personnes de La Tuque qui nous ont assurés de leur appui dans l'oeuvre que nous poursuivons sans relâche et avec des moyens de fortune depuis bientôt deux ans. Inutile de dire que nous leur sommes reconnaissants de leurs témoignages non équivoques, tous sujets de réconfort dans la poursuite de nos activités. Nous en profitons pour inviter la population à apporter leur précieuse coopération au Comité local de La Tuque dans la distribution du 1er timbre antidiabétique du monde entier et remercions la belle organisation des Guides qui s'est chargée de la vente, Les Révérendes Soeurs du Couvent de l'Assomption, J. A. Arcand, l'Hôtel St-Louis, Léon Lambert, Wellie Boutet, Pharmacie La Tuque, Hôtel St-Maurice, Antonio Bilodeau, Aimé Fortin, J. A. Bertrand & Fils, Hôtel Manoir Champlain, Coopérative de La Tuque, Ruel Radio Service, la Nouveauté Inc., Norbert Ringuette, Albert Boutet, Trépanier Justin Trudel, St-Maurice Electrique, F. X. Lamontagne, Adélard Tremblay, H. R. Hillier & Fils, Napoléon, St-Maurice Knitting, Emile Fontaine, David Andy, Irénée Lefebvre, Dr Jean-Paul Leduc, Docteur Albani Sirois, Dr Lucien Ringuet, Aurèle Auger, Réal Gravel, Roland Renald, Dr Charles Crête, D. A. Belisle, H. Gilbert, Les Révérends Frères Maristes, Frank Spain Cie Ltée, J. A. Richard Ltée, Mme Valère Plante, Georges Gagnon, Gaudreau & Frères, Yvon Courteau, Aimé Tremblay, Marcel Courteau, J. R. Beaudoin, Pharmacie Bergeron, Café St-Maurice, Mme Paul Babin, Hôtel Central, Empire Bar-B-Q, Club des Forges, Albert Chevalier, Albert Grégoire, Conrad Lajoie, Grand'Mère Knitting, Eastern Softwood Ltd., Dubois Transport, Collège des Jésuites, J. O. Lefebvre, Honorius Tremblay, C. Henri Jean, Roger Perreault, Garage Arsenaault, Oscar Fontaine.



Comme on le sait, le Service Auxiliaire des Diabétiques a dédié l'année 1956-57 à l'enfance diabétique. La photo que nous reproduisons ci-dessus fait voir le jeune Georges Gingras, fils de M. et Mme Arthur Gingras, de La Tuque, donnant la main à M. M. Pagé, un directeur du Club Richelieu qui vient de faire savoir à ces braves gens de notre ville que le Club Richelieu, dont les activités sont consacrées au secours de l'enfance malheureuse, avait consenti à payer et acquitter aussi longtemps que nécessaire, le traitement à l'insuline du jeune Georges et autres services et accessoires appropriés au traitement de la maladie.



Groupe du Comité local de La Tuque, avec un groupe de Guides, sous la direction de Mlle Nicole Fortin.



Visite du laboratoire de l'hôpital St-Joseph de La Tuque.



Lors de la même visite à l'hôpital un groupe considérable des personnalités de la région visitait la cuisine moderne où se prépare les diètes spéciales aux diabétiques sous la direction de la Rév. Sr Supérieure de l'hôpital St-Joseph et du Directeur du Conseil Médical le Dr Potvin.

Notre administration

(Suite de la page 3)

somme le présent rapport est un document encourageant. Il démontre clairement la base d'un sain programme de réalisations municipales dont nous sommes fiers de rendre compte:

1—Si l'on consulte le rapport financier du Vérificateur pour l'année 1955, l'on y constate que des économies budgétaires pour une somme de plus de \$40,000.00 ont été pratiquées en une seule année dans les différents départements.

A cette somme remarquable, il faut ajouter cette année une économie d'environ \$30,000.00 résultat des décisions prises par Son Honneur le Maire et le Conseil concernant l'Administration du Bien-Etre municipal.

Une économie d'un montant aussi substantiel est d'une importance primordiale dans les opérations de la Municipalité et une preuve indéniable que l'Administration fortifie et améliore graduellement la structure et l'efficacité du gouvernement municipal

permettant ainsi de maintenir l'administration financière en équilibre.

2—Les revenus de l'année fiscale atteindront un montant record et se chiffreront très probablement à quelque \$60,000.00 de plus que ceux de l'an dernier.

3—Par contre, si l'on excepte les dépenses d'ordre tout spécial occasionnées périodiquement, l'ensemble des dépenses des départements sera encore maintenu au niveau de 1954, et ce, malgré un accroissement de population de tout près de 3,000 âmes.

4—Toute la machinerie et l'équipement routier de la Municipalité ont été renouvelés dans une période de 3 ans. Une somme d'environ \$105,000.00 a été déduite des opérations budgétaires sous forme de réserve, et cela sans emprunt et sans affecter les nombreux travaux de capital exécutés à même le revenu.

5—Par d'heureuses décisions, en particulier dans le domaine de la construction et du bien-être, d'excellents résultats ont été obtenus.

a) Les contribuables profitent

aujourd'hui de la Loi Nationale de l'habitation et de plus nous sommes assurés d'une baisse très avantageuse dans les taux d'assurance-incendie.

b) Le bien-être municipal est aujourd'hui administré de telle façon que nous avons la satisfaction, non seulement d'éviter les irrégularités et les abus, mais de rendre justice à chacun selon son mérite.

6—Chaque année de nombreux travaux de capital sont entrepris sans emprunt et payés à même les revenus ordinaires de la Municipalité. Ces travaux représentaient l'an dernier tout près de 20% du budget, et il est probable que le même pourcentage sera maintenu cette année.

7—Enfin, les permutations exercées dans l'organisation du Département de Police nous ont permis d'agir avec diligence et de s'adapter aux nombreux problèmes causés par l'expansion de la Ville et justifient des mesures progressives

bien légitimes en face de la complexité de la vie moderne.

D'autres réalisations sont sûrement dignes d'être étudiées et mises à exécution aussitôt que possible. Votre Administration continuera à poursuivre ses efforts afin d'être apte à faire face d'une façon adéquate aux responsabilités que nous sommes appelés à assumer.

Les groupements internationaux de travailleurs

M. Georges Meany, le président général des unions américaines AFL et CIO qui se sont fusionnées dernièrement est un excellent catholique. Et il s'efforce de mettre en pratique l'enseignement social de l'Eglise. Il déclarait même récemment que les Encycliques, depuis Rerum novarum jusqu'à nos jours, avaient guidé le mouvement du travail aux Etats-Unis parce qu'elles s'accordaient par-

faitement avec la façon de voir des Américains. Le secrétaire de la Confédération internationale des Syndicats chrétiens, M. Vanistendael n'a pas goûté cette déclaration. Si telle était vraiment l'attitude, écrit-il, des unions américaines, comment expliquer qu'elles apportent leur appui sur le terrain international non aux groupes ouvriers qui s'inspirent de l'enseignement social chrétien, mais aux socialistes anti-chrétiens? Le P. William J. Smith, S.J., directeur d'une école de travail aux Etats-Unis et rédacteur d'un article qu'il écrit chaque semaine dans plusieurs journaux,

"Spotlight on social reform", donne raison au secrétaire général des syndicats chrétiens: D'après lui si les encycliques inspiraient vraiment les AFL et les CIO, leur groupement devrait se joindre sur le terrain international à la Confédération des Syndicats chrétiens.

ALPACAMA
 MAINTENANT PLUS CHAUD QUE JAMAIS

LÉGER
 COMME
 un FLOCON
 de NEIGE!



Vous ne pouvez trouver paletot plus avantageux que l'ALPACAMA de cette saison. Le moelleux fini cashmere... la coupe et le style exclusifs... le confort et la sensation de légèreté, pour vos épaules... et la chaleur enveloppante... tout cela réuni constitue le meilleur paletot qui soit. Voyez ALPACAMA aujourd'hui et faites votre choix parmi la vaste collection aux teintes et aux styles nouveaux.

 \$59.95

ALPACAMA

Autres prix de
\$34.95 à \$69.50

ROGER GAGNON
 VÊTEMENTS de QUALITÉ

305, St-Joseph Téléphone 2250



"Ah!... une MOLSON complète le tableau!"

En toute occasion on préfère... une MOLSON généreuse et légère!

Quand vient l'heure de la détente, rien ne vous rafraîchit les idées comme une Molson! Vous aimerez la saveur inimitable de cette bière généreuse: entre les repas et aux repas, c'est le rafraîchissement par excellence! C'est pourquoi tant de Canadiens disent:

"Une MOL pour moi!"
 La bière favorite de chez nous



A la Société des Concerts



CHRISTINA CARDILLO, SOPRANO

La Société des Concerts de notre ville désire rappeler à ses membres qu'elle présentera le premier concert de la nouvelle série, lundi soir, 19 novembre, en l'auditorium du Community Club. L'artiste au programme sera Christina Cardillo, Soprano de réputation internationale.

Le lever du rideau aura lieu à 8 h. 30.

9 nouvelles rues...

(Suite de la page 1)

devenue aujourd'hui une des artères principales de la subdivision Bel-Air.

Il est recommandé que dorénavant cette rue porte le nom de "RUE LAVIOLETTE" en hommage au découvreur de la région de la Mauricie et de plus, dû au fait que la Ville est située dans le Comté de Laviolette.

Rue cadastrale 28-656

Nous vous soumettons que cette rue porte le nom de "RUE CARTIER" en hommage au découvreur du Canada.

Rue cadastrale 28-654

Nous suggérons que cette rue qui débouche à ses extrémités sur la rue Cartier porte le nom de "CARRE CARTIER" afin de faciliter la connaissance des lieux.

Rue cadastrale 28-631

En hommage au fondateur de Québec et du responsable de la civilisation canadienne-française,

l'on recommande que cette rue porte le nom de "RUE CHAMPLAIN".

Enfin nous soumettons respectueusement au Conseil municipal qu'en plus de certaines rues de Bel-Air, il en existe encore deux qui ne portent pas de noms officiels:

Rue Aluminium

Cette rue adjacente à la propriété Alcan pourrait être nommée officiellement "RUE ALUMINIUM" en souvenir de Aluminium Company of Canada qui a joué un rôle très important à La Tuque durant la deuxième guerre mondiale.

Cependant de l'avis de plusieurs résidents de cette rue, il serait préférable que cette rue porte le nom de "RUE BELLEVUE". Nous laissons à la discrétion du Conseil de choisir le nom le plus approprié.

(N.D.L.R.—Le Conseil municipal a opté pour le nom BELLEVUE).

Rue cadastrale 30-221

Nous suggérons que cette rue située à l'ouest de la rue Commerciale à proximité de la demeure de M. Omer Journeault soit nommée "RUE OMER JOURNEAULT" en hommage à un premier Magistrat de la Ville de La Tuque, dont le terme d'office s'est prolongé au-delà de 13 ans et dont les nombreuses qualités d'homme public ont été appréciées de tous.

Nous vous prions donc Messieurs de bien vouloir nommer par règlementations les rues dont il est question dans le présent mémoire afin qu'elles soient connues officiellement et que les noms désignés servent pour toutes fins pratiques.

Respectueusement,
Léo. A. Archambault, Ing. P.
Gérant municipal.
Conseil Municipal,
Ville de La Tuque.

MESSIEURS, JEUNES GENS :

Quels que soient les vêtements dont vous avez besoin, vous trouverez à notre magasin l'article que vous cherchez.



Beau choix
Belle qualité
Bas prix

A. BOVO

Merceries et chaussures
Vêtements de travail

573, rue Commerciale
La Tuque

Deux fois plus d'originaux ont été tués cette année qu'en "55"

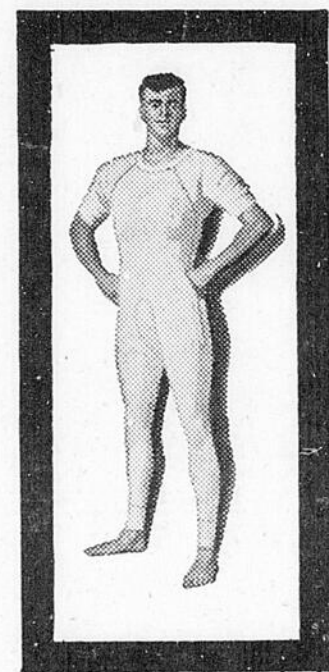
D'après un rapport émanant du Ministère de la Chasse et de la Pêche, 252 originaux mâles ont été tués par les chasseurs cette année dans la Vallée du Saint-Maurice, comparativement à 120 l'automne dernier.

Le rapport détaillé, donnant la répartition selon les points de vérification, est comme suit:
Traverse de la rivière Mattawin

70; Parent 28; Sanmaur 25; Casey 22; Barrière de La Tranche 26; Traverse de la Rivière aux Rats 11; Lac Wayagamack 6; Rivière du Milieu 4; Pont de La Tuque 2; Rivière Bostonnais 8; La Croche 3; Hervé Jonction 3; Rapide Blanc 5; Duplessis 2; Rivière Flamand 9; Windigo 4; Ferguson 3; Hébert 2; McCarthy 1; Lac à Beauce 6; Van Bruxelles 2; et, par avions, 10.

Résultat de la 8e séance de bridge 12 novembre

	Pte de table	Score
1. MM. J. F. Pagé et Ald. Dupont	4	6,880
2. M. et Mme A. Durant	4	4,400
3. MM. F. Cossette et C. Fillion	3	5,250
4. M. et Mme Parsons	3	4,460
5. Mmes D. Delisle et R. Perron	3	4,220
6. Mmes A. Beaulieu et A. Bouchard	3	3,920



"P.D.Q."



Les combinaisons P.D.Q. sont les plus confortables que vous puissiez trouver. Elles ne se déforment pas, ne se rétrécissent pas, et les bandes de Lastex au siège et à l'encolure assurent un confort parfait. Elles ne comportent aucun bouton. Nous avons également des ensembles Harvey-Woods 2-pièces, ou des combinaisons boutonnées sur le devant. Tous ces articles sont réputés pour leur confort et leur solidité.

Prix depuis \$3.95

ROGER GAGNON
VÊTEMENTS de QUALITÉ

305, rue St-Joseph

Tél. 2250

Achetez chez

J. A. ARCAND

Qualité - Service

Service de livraison

BOUCHER - EPICIER - LICENCIE

530, rue Commerciale

La Tuque

Téléphone 2705 - 2706

Qu'est-ce que la Dentiste?

par Dr Guy Boisclair

Cette question vous paraît peut-être enfantine au premier abord; vous allez me dire que vous savez très bien ce qu'est un dentiste, pour l'avoir rencontré plusieurs fois et avoir été traité par lui. Je vous concède la véracité de cette affirmation. La raison qui m'amène néanmoins à traiter de ce sujet est celle-ci: Trop de gens au sein de notre population se font une idée fautive de ce que peut être un dentiste pour eux.

Le dentiste, en effet, pour plusieurs, est une espèce d'épouvantail qui crée la terreur à ceux qui l'approchent; c'est un genre de

bourreau qu'on appelle "arracheur de dents"; c'est un bonhomme aux doigts croches dont le nom sert à faire tenir les enfants tranquilles; c'est une espèce d'épouvantail; c'est une espèce d'athlète au visage terrible; à l'allure de géant, qui de ses monstrueuses et puissantes mains ne trouve d'autre plaisir féroc que de chercher à vous étouffer en vous soulageant de votre dent détestable; c'est enfin un maître-boucher, avide de voir le sang humain, qui n'a pas d'autre satisfaction que de vous dépecer les mâchoires pour se venger d'une dent qui se fait difficile à l'extraction.

Et de combien d'autres qualificatifs ne coiffe-t-on pas le dentiste tels que ceux forgeron, menteur, cœur dur et que sais-je en-

core pour érabouiller celui que l'on craint plus que le diable en personne. Et pourtant, le dentiste est un ami en qui nous devons mettre notre confiance. Il est malheureux qu'un si grand nombre de personnes ne considèrent le dentiste comme un instrument qui leur enlève la mauvaise dent ou qui leur emplira la bouche de rateliers avec la fierté d'un contracteur qui, après avoir démoli un édifice en ruines, se fait fort de le remplacer par ce qu'il pense un chef-d'oeuvre de reconstruction.

Toutes ces idées et les autres que je ne mentionne pas sont toutes fausses et complètement erronées. Elles deviennent énormément de la vérité en ceci que le dentiste dans le fond ne se force pas trop pour faire disparaître ces mensonges. Moi, mon travail consiste à faire disparaître ces faussetés et à dire la vérité à tous les points de vues. Vous le verrez dans les prochains articles.

ECONOMISEZ...

PLACEZ D'AVANCE VOTRE COMMANDE DE BOIS DE CHAUFFAGE

Croûtes de bois franc, MERISIER coupées de longueur que vous désirez, soit 12" ou plus long.

Prix fait au voyage livré. Contenant environ 8 cordes de bois de un pied de longueur sans bran de scie ni déchets, aussi demi voyage.

Nous avons pour allumer du bois mou sec, à la corde.

St-Maurice Sawmills Corporation

Coin St-Louis et Lacroix Tél. 2218 La Tuque-1

A cause du bruit en téléphonant laissez sonner jusqu'à ce que vous obteniez réponse.

Partie de cartes

La Ligue Ouvrière Catholique organise une partie de cartes pour le jeudi le 29 novembre à 8 hres p.m. Elle aura lieu à la salle paroissiale et non, dans le local des scouts, tel qu'écrivit sur les billets de table.

Il y aura un prix de table en plus des prix de présence.

On vend actuellement des billets de tirage sur une couverture de laine tissée. Nous comptons sur la générosité du public.

Venez donc vous récréer tout en encourageant vos mouvements d'action catholique.

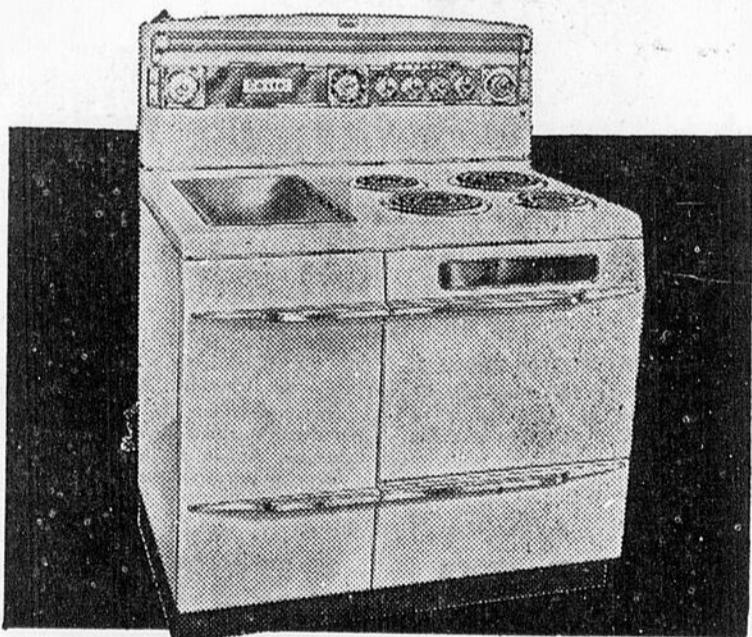
Prix du billet d'entrée: \$0.35.
La propagandiste

IRENEE LEFEBVRE DIT...

le nouveau
POELE COMBINE

CASTEL
de **BÉLANGER**

est le meilleur



En effet—il prime sous tout rapport! Voici quelques-uns de ses avantages... four très spacieux... éléments Monotube... fenêtre Norma-Vue dans la porte du four... horloge électrique Téléchron... spacieux réchaud... isolant Fiberglas... émail-porcelaine au Titane.

Venez dès aujourd'hui voir le nouveau Poêle Combiné CASTEL. Notez sa belle apparence... comparez ses avantages... Faites livrer un nouveau Poêle Combiné CASTEL 40" chez-vous... bientôt.

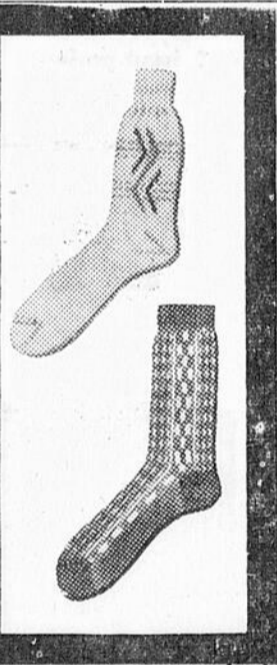


IRENEE LEFEBVRE

MARCHAND DE MEUBLES

293, rue St-Joseph

Tél. 3473



CHAUSSETTES

atrayantes...
seyantes...
confortables...

Vous savez, en choisissant les chaussettes Harvey-Woods, qu'elles ont meilleure apparence, moulent parfaitement le pied et durent plus longtemps. Garanties irrétrécissables. Voyez les nombreux modèles et couleurs atrayants pour l'automne, en laine Kroy et en Kroylon à pointure universelle ou en nylon extensible.

UNE QUALITÉ DONT ON NE PEUT DOUTER!



ROGER GAGNON

VÊTEMENTS de QUALITÉ

305, rue St-Joseph

Tél. 2250 — La Tuque

DIAMOND TAXI

Tél. 2550

VICTOR GAUVIN,
propriétaire



RHUMATISANTS



LA VIE EST COURTE... POURQUOI LA GACHER A SOUFFRIR? DANS LE MONDE ENTIER ARHUMA A SOULAGE D'UNE FAÇON DURABLE DES MILLIERS DE GENS, POURQUOI PAS VOUS?

Lisez plutôt le témoignage de M. Désiré Michaud, de St-Gérard de Berry, Abitibi.

Je suis heureux de déclarer que grâce à ARHUMA je suis complètement rétabli d'un rhumatisme inflammatoire qui m'a affreusement fait souffrir au point QUE JE DESIRAIS LA MORT, JE NE POUVAIS PLUS TRAVAILLER DEPUIS TROIS ANS. JE MARCHAIS AVEC UNE BEQUILLE, MES PIEDS ETAIENT ENFLÉS ET DIFFORMES. JE NE POUVAIS PLUS ME SERVIR DE MES BRAS TELLEMENT ILS ETAIENT FAIBLES ET DOULOUREUX.

J'ai passé quelques temps à l'hôpital, j'y ai reçu de très bons soins, mais mon état ne s'améliorait pas. Un spécialiste fameux m'a dit finalement de retourner chez moi, qu'il n'y avait plus rien à faire et que "JE RESTERAI INFIRME POUR LA VIE". Alors j'ai essayé toutes sortes de médicaments sans éprouver de soulagement.

Un jour, j'entends parler du médicament ARHUMA et décidai d'en faire l'essai. Au bout de trois jours je sentais beaucoup de mieux et après avoir pris le traitement de 24 jours, je me sens très bien. Quand je pense que j'ai dépensé tant d'argent inutilement pour me soigner, et avec une seule bouteille d'ARHUMA je suis complètement rétabli.

Il me fait donc grand plaisir de le recommander aux rhumatisants. Ma femme, mes enfants et moi-même avons tous retrouvé le bonheur".

Signé en présence des témoins suivants:

Armand Dupré de Rochebeaucourt,
Edouard Lavoie, Amos.

Arhuma Medecine Reg'd.
Amos, P.Q.

EN VENTE A LA

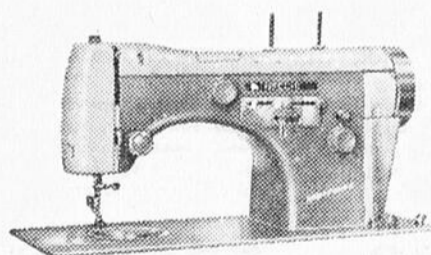
PHARMACIE BERGERON



faites un désir!

UNE
NECCHI
ABSOLUMENT AUTOMATIQUE

pour Noël...
et pour toujours!



Vous n'avez qu'à pousser un bouton et la Necchi fait des boutonnières, raccommode, reprise et exécute les monogrammes... toute seule... Elle fait une quantité de points fantaisie autrefois impossibles.

La Necchi est garantie pour la vie.

Passez la voir et vous rendrez compte que la Necchi est la réalisation de tous vos désirs.

Modèles Necchi à partir de \$109.00

C'EST LE TEMPS DE PENSER A CE CADEAU DE NOEL

Pour vous aider nous aurons une démonstratrice envoyée par la compagnie Necchi.

M. Aurélien Durand qui est notre vendeur Necchi se fera un plaisir de vous recevoir et de vous donner les détails que vous désirez.

Donc n'oubliez pas de vous rendre chez SPAIN les 16 et 17 novembre

FRANK SPAIN CIE LTEE

ACHETEZ VOTRE T-V IMMEDIATEMENT

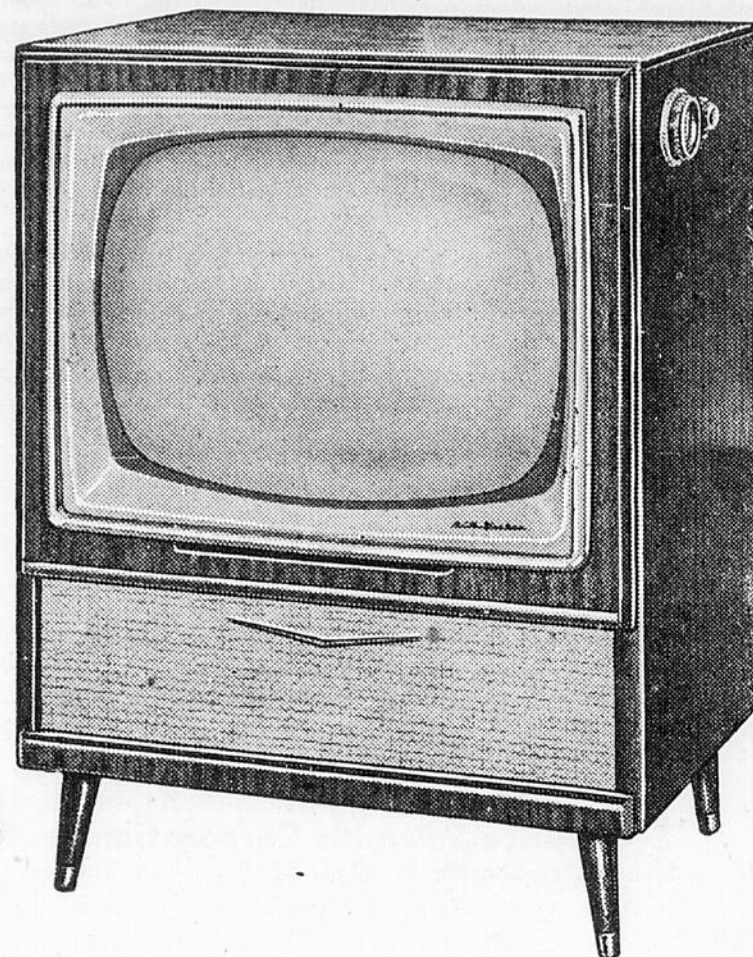
UN LEGER ACOMPTE VOUS LA LIVRE TOUT DE SUITE.
VOUS NE FAITES LE PAIEMENT INITIAL QU'EN JANVIER!

RCA VICTOR APPORTE

UN

Changement Radical

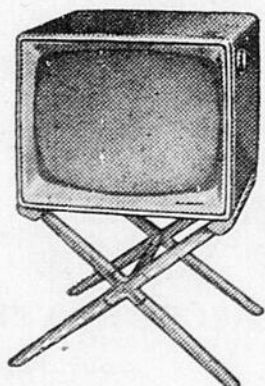
DANS SES
SPECTACULAIRES TELEVISEURS
1957



- ★ Syntonisation élevée et facile.
- ★ "Image Vivante" claire et précise.
- ★ "Tonalité à Fidélité Equilibrée" — Tonalité panoramique à 3 haut-parleurs dans les modèles Deluxe.
- ★ Lampe-image aluminisée Silverama RCA Victor.
- ★ Syntonisateur cascade ultra-sensible.
- ★ Puissance accrue pour les régions périphériques.
- ★ Style sobre, moderne, dégagé.

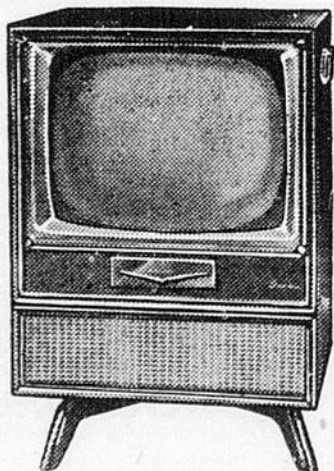
Modèle 21TC200. Le Winfield 21 po.
La console la moins dispendieuse de la série. Finis noyer, acajou ou chêne cérusé. Complément véritable de 19 lampes.

\$329.00



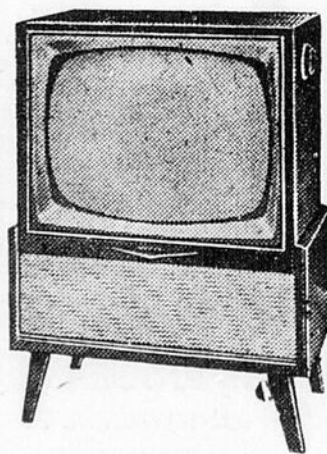
Modèle 21T192. Le Pickwick.
Modèle de table 21 po. Boîtier en métal, complément véritable de 19 lampes. Finis noyer, acajou ou chêne cérusé. Ravissant support nuance or basané avec léger supplément.

\$259.00



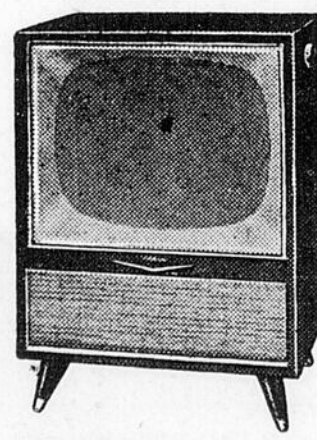
Modèle 21T194. Le Clifton.
Modèle de table 21 po. Boîtier en bois. Complément véritable de 21 lampes. Finis noyer, acajou ou chêne cérusé. Base pivotante apparée avec léger supplément. Raccord-phono, contrôle sonore.

\$329.00



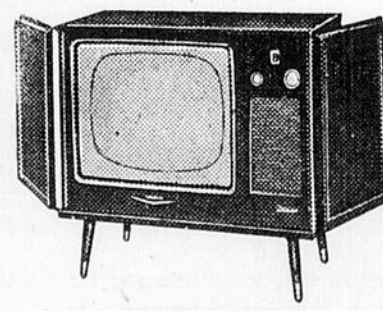
Modèle 21T193. Le Townsman 57.
Modèle de table 21 po. Boîtier en bois. Complément véritable de 19 lampes. Finis noyer, acajou ou chêne cérusé. Base-berceau apparée, (illustrée) avec léger supplément.

\$269.00



Modèle 24TC208. Le Saranac.
Console 24 po. la moins dispendieuse. Complément véritable de 19 lampes. Finis noyer, acajou ou chêne cérusé. 2 haut-parleurs.

\$389.00



Modèle 24TC207. Le Princeton Deluxe.
Luxueuse console 24 po. 3 haut-parleurs, complément véritable de 21 lampes. Acajou ou noyer naturel. Contrôle sonore, raccord-phono.

\$585.00

PAIEMENTS FACILES

FRANK SPAIN

CIE L TEE

PETITES ANNONCES

A LOUER
Chambre à louer avec cuisinette, entrée privée, ch. de bain, idéale pour couple. André Lesieur, 412, Gouin, tél. 2920.

A LOUER
Garage à louer. Aussi, appt. à louer, pour couple moyen âge ou femme âgée, seule. S'adresser à 327, St-Paul, tél. 4474.

REPARATIONS

Je fais maintenant la réparation des laveuses, quels qu'en soient la marque ou le modèle. Nous pouvons obtenir toutes les pièces de rechange à prix modiques.

Service prompt Ouvrage garanti
Adressez-vous en toute confiance à

OMER LECLERC

REPARATIONS GENERALES

Bicycles, briquets, laveuses, brûleurs, aiguisage de couteaux, ciseaux, etc.

473, rue St-Michel

Tél. 3140

COMMANDEZ VOTRE CHARBON MAINTENANT...

Ne retardez pas à donner vos commandes de charbon maintenant, au prix du printemps. Soyez assurés d'un charbon frais et venant directement des mines.

VOUS POUVEZ DONNER VOS COMMANDES A 573 TESSIER OU EN APPELANT 2743 OU 2744.

J. F. KEENAN

MICHAEL M. BONE, B. COM., C.A., Comptable agréé

583, rue Commerciale — Tél.: Bureau 4435 Rés. 2853

Heures de bureau: 9 h. à 5 h.

Pour votre huile de chauffage appelez

A. R. LAMBERT LTEE

816, rue St-Antoine

La Tuque

Tél. 2495

ENCOURAGEZ VOTRE JOURNAL LOCAL

En accordant la préférence à ses annonceurs et en acquittant votre abonnement à l'échéance.

A VENDRE
Carrosse très propre à vendre. S'adresser à 427, Joffre, tél. 4047.

A LOUER
2 grandes chambres pour couple sans enfants. S'adresser à 390, Desbiens, tél. 2027.

A VENDRE
Piano à vendre, mobilier de chambre à coucher avec lits jumaux, autre lit. Tél. 2125.

A LOUER
2 appts à louer, pour couple. S'adresser à 418, Paquin, tél. 3536.

A LOUER
Chalet à louer, rue route 3 (4 milles). Tél. 2378.

A LOUER
Garage à louer. S'adresser à 373, rue Joffre.

A LOUER
2 appts pour couple sans enfants, eau chaude, ch. toilette privée. S'adresser à 537, Joffre.

A LOUER
Chambre à louer pour couple sans enfants. S'adresser à 602, St-Antoine.

TRADUCTION
de l'Anglais au Français, du Français à l'Anglais — Comptabilité — Bilans — Rapports d'impôts. Case postale 36, La Tuque.

A LOUER
Chambre à louer. S'adresser à 465, St-Benoît, tél. 2516.

A VENDRE
Terrain à vendre, 100 x 100, situé dans village Lac à Beauce, près de chapelle. Prix \$400. S'adresser à André Bérubé, St-Rock-de-Mékinac.

A LOUER
Logement à louer, 3 pcs, meublé, ch. de bain. Bois de chauffage sec à vendre. S'adresser à 320, St-Paul, tél. 2961.

GISELE PERMANENTE
chez soi

Si vous n'aimez pas boucler vos cheveux: Donnez-vous, en quelques minutes seulement, une nouvelle permanente plus facile aux ondulations plus durables. Demandez aujourd'hui même, chez votre pharmacien, la permanente approuvée et garantie par Canadian Cosmetics Industries "GISELE avec LANOLINE".

Encouragez votre journal local et faites-le lire...

Pour abonnement à "L'ECHO DE LA TUQUE"
ou renouvellement

nos agents:
M. et Mme Jean-Paul Migneault
415, rue Jacques-Buteux
Tél. 3192

sont à votre disposition.

A LOUER
Chambre à louer, pension si désiré. S'adresser à 440, Kitchener.

A LOUER
Grande chambre à louer, dans maison neuve moderne, tél. 3675.

A VENDRE
Plymouth 1951, parfait ordre, très propre. S'adresser à 383 Joffre, tél. 3546 (Demander M. Perron).

A LOUER
Garage à louer, pour l'hiver. S'adresser à 537, Joffre.

A VENDRE
Beau mobilier de salle à dîner, 6 chaises bourrées, fini noyer. S'adresser à 322, St-Honoré, tél. 2295.

A LOUER
2 chambres non meublées, pour couple sans enfants. S'adresser à 623, Desbiens, tél. 3851.

A LOUER
Chambre à louer, couple sans enfants, entrée privée. S'adresser à 840, Commerciale, tél. 3564.

A LOUER
2 appts à louer, chambre et cuisinette, couple seulement. S'adresser à 418, Paquin, tél. 3536.

A LOUER
Chambre à louer. S'adresser à 430, Kitchener, tél. 2764.

A LOUER
Chambre, cuisine et ch. de bain, village de La Croche, couple seulement, tél. 4042.

A LOUER
Appts non meublés, pour couple sans enfants, chambre de bain, privilège de faire la cuisine, réfrigérateur. S'adresser à 390, St-Benoît, tél. 3326.

A LOUER
4 loyers à louer au Club des Chutes, pour l'hiver, 1 de 5 appts, 1 de 4 appts et 2 de 3 appts, meublés si désiré, poêle de cuisine et chauffage au gaz propane. S'adresser à Albert Lessard, tél. 3077.

A VENDRE
3 manteaux de fourrure neufs à vendre. Prix incroyablement bas. Tél. 2145.

A VENDRE
BUICK 1951, 4 portes, radio, le tout en parfaite condition. Bas prix. Comptant ou à termes. S'adresser à 474, St-Benoît, tél. 2114.

A LOUER
2 appts à louer, pour couple seulement. S'adresser à 746 Kitchener, tél. 4217.

A VENDRE
Chalet meublé, 5 pièces, avec grand terrain, situé au "4 milles". Aussi, auto DE SOTO 1955, en parfaite condition avec plusieurs pneus supplémentaires. S'adresser à Amédée Paquin, 464, St-Eugène, tél. 3254.

A LOUER
2 appts, grande chambre et cuisinette, meublées. S'adresser à 906, rue Roy, tél. 3921.

A LOUER
2 appts à louer, entrée privée. S'adresser à 797 rue Roy, tél. 3361.

ECHANGE DE DISQUES
Envoyez-nous 5 vieux disques ainsi que 50 sous et nous vous retournerons 5 autres nouveaux disques. S'adresser à DISQUES D'ECHANGE, C. P. 1200, La Tuque.

A LOUER
Maison à louer, à 3 1/2 milles de la ville. Tél. 2780.

A VENDRE
Terrain sur Avenue du Coteau, aussi Chevrolet 1952 De Luxe, tél. 4491.

A VENDRE
Fournaise à air chaud, à prix de sacrifice. S'adresser à Jean-Louis Paradis, 403 St-Benoît, tél. 4162.

A VENDRE
Petite fournaise blanche à vendre. Tél. 3404.

A LOUER
Chambre à louer. S'adresser à 436, St-Joseph, tél. 3787.

CH. ET PENSION
Pour chambre et pension, s'adresser à 660, Commerciale, tél. 3547, aussi appt. meublé à louer. **ON DEMANDE A ACHETER**
Terrain environ 70 x 90, dans les limites de la ville. Tél. 3899.

A LOUER
Appt ou chambre à louer. S'adresser à 713, Roy, tél. 3219.

PERDU
Bracelet genre chaîne, en or. Récompense. Tél. 3515.

A VENDRE
Fournaise à air chaud, en bonne condition, bon marché. S'adresser à 444, St-Joseph, tél. 4194.

A LOUER
Appartement genre garçonnière (Bachelor), chambre-vivier, cuisine avec réfrigérateur, poêle électrique, chauffé, éclairé, eau chaude fournie. S'adresser à 409, rue St-Joseph.

A VENDRE
Terrain à vendre, quartier résidentiel. Tél. 2970.

A LOUER
Chambre et cuisinette. S'adresser à 528, St-Michel, tél. 3992.

A VENDRE
Maison, 5 appts avec bain, chauffé à l'huile, genre bungalow, avec 2 lots et garage. S'adresser à 389, Kitchener, ou tél. 3924 le soir et en fin de semaine.

A LOUER
Chambre à louer, pension si désiré. S'adresser à 660, Commerciale, tél. 3547.

Ensemble de 3 appts ainsi qu'appartement seul. S'adresser à 721, Desbiens, tél. 3183.

MARC-O
Pour vos maux de tête fréquents, exigez les fameux comprimés COPIRIN-MARC-O.

HORLOGERIE
Confiez vos réparations d'horloges, montres, etc. à T. Paradis, Atelier d'Horlogerie, 591 rue St-Antoine, tél: 2142. La Tuque

A VENDRE
Croûtes de bois franc. S'adresser à 324, rue Scott, tél. 3936, La Tuque.



Nous avons en magasin, les plus nouveaux modèles, dans toutes les sortes de fourrures, pour l'automne et l'hiver.

Tél. 3773
Casier postal 363
571, Commerciale

STATISTIQUES

Paroisse Saint-Zéphirin

Baptêmes:

7 nov. BOURASSA, Marie, Marthe, France, née le 4, enfant de Roger Bourassa et Aline Champagne. Parrain et marraine: André Pichette et Marthe Champagne.

7 nov. DUCHARME, Marie, Louise, Denise, née le 6, enfant de Paul Ducharme et Jeanne d'Arc Veillette. Parrain et marraine: Omer Veillette et Marie-Louise.

10 nov. CLOUTIER, Marie, Jeannine, France, née le 7, enfant de Alfred Cloutier et Aldéa La-voie. Parrain et marraine: Richard Proteau et Jeannine Cloutier.

10 nov. GILBERT, Marie, Judith, Christiane, née le 6, enfant de Marcel Gilbert et Ghislaine Côté. Parrain et marraine: Charles-Henri Gilbert et Judith Beaulieu.

11 nov. BUZZELL, Joseph, Maurice, Gérald, née le 7, enfant de

Ernest Buzzell et Rachel Mulligan. Parrain et marraine: Maurice Buzzell et Gilbert Martel.

11 nov. PRONOVOST, Marie, Priscille, Renée, née le 5, enfant de Prosper Pronovost et Monique Martel. Parrain et marraine: Anald Tousignant et épouse.

11 nov. PRONOVOST, Marie, Germaine, Andrée, née le 5, enfant de Prosper Pronovost et Monique Martel. Parrain et marraine: Emilien Chamberland et épouse.

Sépulture:

Le 10 novembre, M. Albert Boily, époux de Marielle Riberdy, décédé le 7 novembre à l'âge de 35 ans et 11 mois. A la famille en deuil, nous réitérons l'expression de notre plus profonde sympathie.

Paroisse Marie-Médiatrice

Baptêmes:

11 nov. Joseph, Aldori-Pierre, enfant de M. et Mme Bernard Dupont. Parrain et marraine: M. et

Mme Aldori Dupont.

11 nov. Marie, Laurette, Nicole, enfant de M. et Mme Léonce Audy. Parrain et marraine: M. et Mme Roger Fluet.

Chez les Dames Patronnesses St. Andrews

La partie de cartes annuelle et la vente de Noël des Dames Patronnesses St. Andrews auront lieu au Community Club mercredi le 20 novembre, commençant à 2 h. de l'après-midi.

Au cours de l'après-midi, il sera possible de se procurer des plantes, bouquets, confiseries et bonbons faits à la maison, tricots et autres travaux manuels.

Rendez-vous au Community Club le 20 novembre, passer un après-midi agréable tout en donnant votre appui à une bonne oeuvre.

DUBOIS MOTOR SALES

Distributeurs des produits BRITISH-AMERICAN OIL



Pour votre huile de chauffage téléphonez à 2752 ou 3353 pour livraison rapide.



Saucisses fumées Maple Leaf 45c



CHUM DOG FOOD 2 pour 27c



Kam 12 ozs 43c



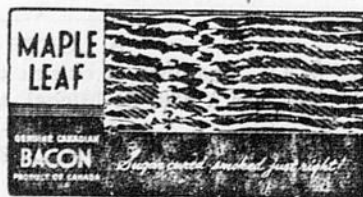
Shortening Snowflake 2 lbs 47c



KLIK Bte 46c



Graisse Pure lard 27c



Bacon tranché Maple Leaf 1/2 lb. 45c



Saucisse pure lard 59c



Jambon cuit Bte de 1 1/2 lb. \$1.79



Bologna 35c lb.



Shortening Domestic Spécial 34c



3 lbs 89c



Jus citron 21c
Jus orange 25c
Légumes assortis

SPECIAUX 15-16-17-19 Nov

DES VALEURS DANS NOTRE DEPARTEMENT D'EPICERIE

POUR TOUT USAGE DANS LA CUISINE		
SPREAD "CUISINE" DE KRAFT	2 lbs	49c
SOUPE AUX TOMATES CLARK	2 Btes	23c
POIS VERTS	Qualité choix 20 ozs	2 btes 35c
BEURRE PEANUT	Jolis verres décorés	29c
MARINADES SUCRES	Jarre 24 ozs	29c
GELEE A DESSERTS	Lushus' Nouvelles saveurs	3 paq. 25c
NOURRITURE A CHIENS ET CHATS		
DR BALLARD		7 Btes 98c
PECHES	Qualité de choix 20 ozs	2 btes 49c
FEVES AU LARD	Brown Jug Jarre en verre	19c
CATSUP CAMPBELL	aux tomates rouges	bout. 27c

DEPARTEMENT DE LA BOUCHERIE

STEAK SPENCER, FAUX FILET	lb.	79c
CHOP DE LARD MAIGRE	lb.	59c
BOEUF HACHE MAIGRE	3 lbs	\$1.00
BOEUF HAUT COTE ET EPAULE	lb.	35c
SAUCISSE FRAICHE	3 lbs	\$1.00

et plusieurs autres valeurs à l'étalage aussi volailles de choix.

Obtenez des COUPONS-PRIMES sur tous vos achats comptant ou paiements entiers à chaque paye.

EPICERIE TEL. 3434

BOUCHERIE-EPICERIE LA TUQUE Enr.

BOUCHERIE TEL. 3917

BIERE ET PORTER

325 - 327 ST-FRANÇOIS

J. A. BOUTET, PROP.

JEAN BOUTET "BOUCHER"

Distributeurs des peintures "GLIDDEN" y compris le fameux SPRED SATIN

Mise au point

Parbleu, c'est bien la semaine des mises au point.
Chacun sait qu'au printemps dernier, la Chambre de Commerce Jr avait lancé l'idée de convoquer les différents organismes de la ville pour étudier les moyens à prendre pour enrayer le fléau de la

prostitution et si possible former un comité des loisirs. Je dois vous dire que l'activité de la Chambre de Commerce Jr dans ce domaine s'est bornée là, et que l'organisme formé alors et dissout aujourd'hui n'avait aucune relation avec le Jeune Commerce existant. Il ne faudrait pas que la population soit sous l'impression que j'étais l'instrument du Jeune Commerce dans

la bataille que j'ai livrée. Le Jeune Commerce est un organisme précieux dans toute localité où il exerce ses activités, et ce n'est que justice, je crois, de dire que son but est essentiellement formateur et éducatif.

C. M.

—Faire front, faire face. (Devise de Guynemer.)

Thé musical

Les Filles d'Isabelle auront le plaisir de présenter leur Thé musical le 2 décembre prochain, de 4 à 6 h. de l'après-midi en la salle de l'Hôtel Royal.

Nous invitons toutes les dames et demoiselles à y assister; votre encouragement nous sera pré-

cieux.

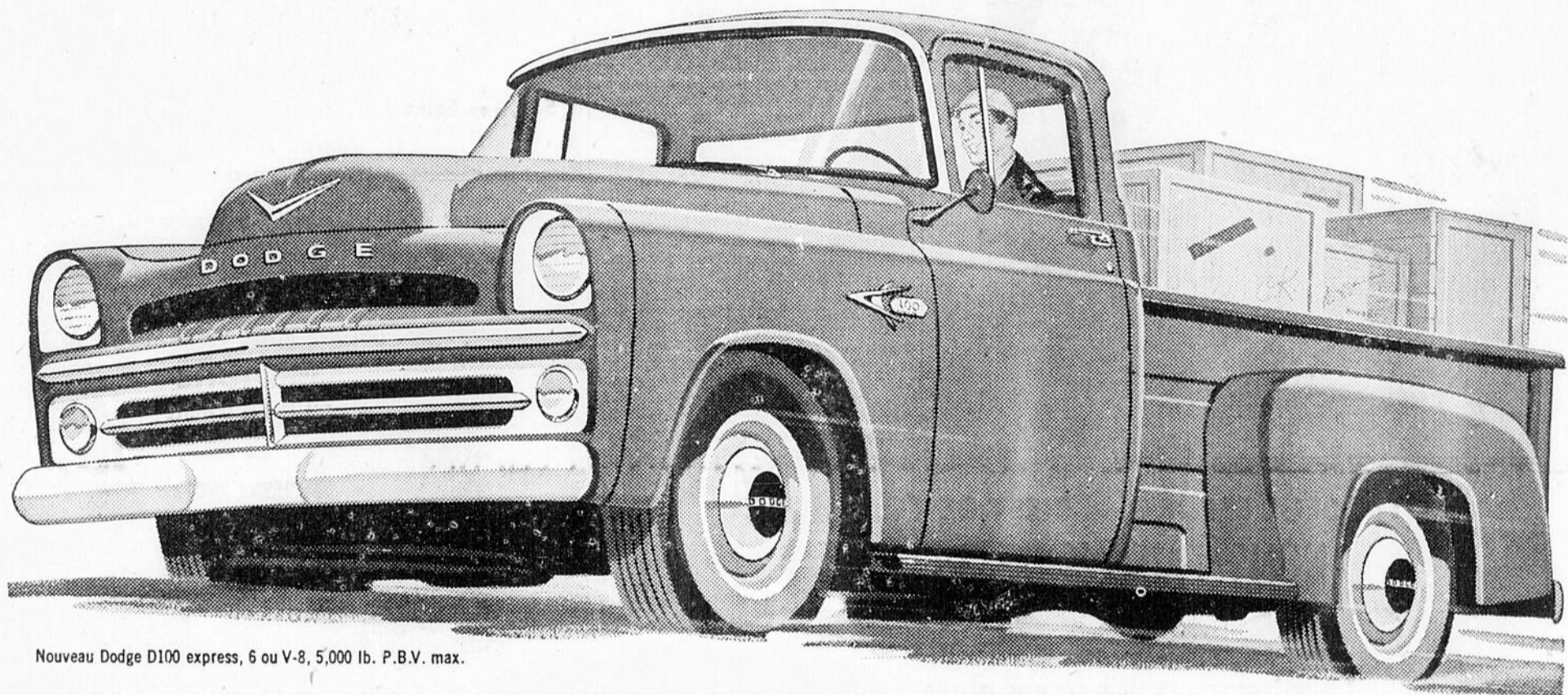
Les billets seront en vente dès cette semaine.

La publiciste

Le bien commun exige que l'Etat protège et respecte le droit à l'éducation qui appartient à la famille et à l'Eglise.

Pie XII

VOICI les camions 1957 de grand style LES DODGE À NOUVEAU MOTEUR V-8



Nouveau Dodge D100 express, 6 ou V-8, 5,000 lb. P.B.V. max.



Nouvelle fenêtre arrière enveloppante géante, disponible, pour une visibilité arrière panoramique, plus sûre. Accentue également le nouveau cachet d'élégance moderne des camions Dodge.

Autres nouveautés qui sont encore des raisons de préférer les Camions Dodge

- Nouveau style *élané*, pare-brise entièrement enveloppant, donnant une meilleure visibilité, une élégance plus frappante!
- Nouveaux phares capuchonnés soulignant la ligne moderne des camions Dodge 1957!
- Gros moteurs V-8 pour tous les modèles. Aussi 6 cylindres économiques, pour modèles de tonnage faible ou moyen.
- Capot Alligator exclusif à deux positions, s'ouvrant à 90 degrés pour donner plein accès au moteur!
- Cabines ultra-spacieuses, décorées intérieurement de nouvelles couleurs et de nouvelles garnitures. Nouveau dossier réglable et nouveau coussin pour le confort du conducteur.
- Transmission automatique à *boutons-poussoirs* éprouvée sur des millions de milles, disponible pour les modèles 1/2 tonne.
- Levier de frein manuel réglable sur tous les modèles. Le jeu du câble se règle de l'intérieur de la cabine.
- Nouvelles poignées de portes à traction avec verrous LifeGuard autoserrants.

Dodge présente une série entièrement nouvelle de camions au style *élané*... nouveaux moteurs V-8 à haute compression pour tous les modèles... nouveau confort, nouvelle sécurité... maniabilité et sûreté accrues!

Dodge lance sur la route les camions les plus beaux et les plus modernes que l'on ait jamais construits! Leurs lignes splendides donneront un surcroît de prestige à votre maison!

Ces camions vous offrent cependant bien plus qu'une élégance toute nouvelle. Vous pouvez aujourd'hui obtenir un gros moteur V-8 à haute compression dans n'importe quel camion Dodge, et profiter quand même du rendement économique que vous recherchez!

Grâce à leurs chambres de combustion hémisphériques exclusives, les moteurs Power-Dome V-8 de Dodge brûlent plus complètement l'essence, ce qui réduit l'accumulation du carbone. Vous obtenez un rende-

ment maximum avec de l'essence ordinaire... ainsi que la réserve de puissance supplémentaire qu'offrent les V-8 les plus efficaces de l'industrie automobile.

Mais ce n'est pas encore là tout ce qu'il y a de nouveau. Du toit au plancher, les camions Dodge sont plus robustes, plus solides, et présentent des douzaines de nouveaux dispositifs qui vous épargnent du travail. Que vous ayez besoin d'un camion ou de vingt, votre dépositaire Dodge est en mesure de résoudre vos problèmes de transport. Consultez-le aujourd'hui même et vous comprendrez pourquoi les nouveaux camions Dodge, ultra-élégants, ultra-puissants, n'ont pas de rivaux cette année!

CHRYSLER CORPORATION OF CANADA, LIMITED

Les camions de choix pour tous vos travaux de transport

CAMIONS DODGE

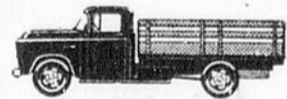
de *STYLE ÉLANCÉ*

DUBOIS MOTOR SALES

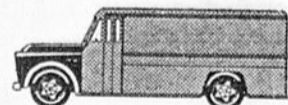
DE 1/2 TONNE À 65,000 LB. P.B.C.



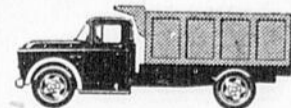
Nouveau Dodge D100 à panneaux, 6 ou V-8, 5,000 lb. P.B.V. max.



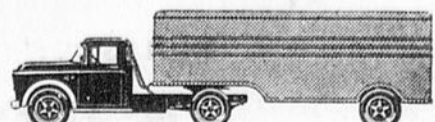
Nouveau Dodge D300 avec carrosserie à ridelles, 6 ou V-8, 8,800 lb. P.B.V. max.



Nouveau Dodge D400 avec carrosserie pour livraison du lait, 6 ou V-8, 15,000 lb. P.B.V. max.



Nouveau Dodge D500 avec carrosserie à bascule, 6 ou V-8, 17,000 lb. P.B.V. max.



Nouveau Dodge D700 V-8, tracteur et remorque, jusqu'à 45,000 lb. P.B.C.

Le notaire Jules Lavigne, président de l'Association des secrétaires municipaux

Le notaire Jules Lavigne, de La Sarre, a été élu président de l'Association des Secrétaires de Municipalité de la province de Québec, au cours du dernier congrès annuel de cette association tenu à Rivière-du-Loup. Il succède à M. J.-Anthony Lessard, de St-Jérôme (Terrebonne).

Né à Québec, en 1893, le notaire Lavigne est établi à La Sarre depuis 1918. Il est secrétaire-trésorier du conseil municipal et de la commission scolaire de l'endroit. Il fut maire de La Sarre de 1923 à 1931. Il est l'auteur de toutes les procédures légales qui ont fait

de La Sarre une paroisse, un village puis une ville.

M. Georges-H. Fortin, d'Alma, a été élu vice-président de l'Association des Secrétaires de Municipalité pour 1956-57. Les autres membres du conseil d'administration sont: MM. Antoine Gosselin, St-Romuald; Daniel Beaugard, Beloeil; Laurier Léger, Côteau-Landing; Henri Bastien, Ste-Adèle; Alphonse Raymond, St-Denis (Kamouraska). Me Antonio Beaudoin, C.R., de Thetford Mines, est le secrétaire général de l'Association.

Pendant l'exercice 1956-57, les

quinze zones seront représentées par les directeurs suivants: MM. Jules Lavigne, N.P., La Sarre; Rémi Laverigne, Masson; Henri Bastien, Ste-Adèle; Oscar Leclerc, Yamachiche; Georges-H. Fortin, Alma; Alfred Naud, Deschambault; André-A. Lévesque, Amqui; Alphonse Raymond, St-Denis (Kamouraska); Antoine Gosselin, St-Romuald; Gaston Boucher, Princeville; Ernest Châteauneuf, Thetford Mines; W. S. Broderick, Compton; Ls-S. Joyal, N.P., St-Cyrille - de - Wendover; Daniel Beaugard, Beloeil et Laurier Léger, Côteau-Landing.

UN FAMEUX TOAST

Au dîner offert aux dirigeants soviétiques, à l'ambassade de France par M. Guy Mollet, M. Krouchtchev a prononcé un toast dont on a peu parlé, mais qui mérite de retenir l'attention. Il vient d'être publié par la revue Est et Ouest de Paris qui l'annonce ainsi: "On en était aux toasts mi-badins, mi-politiques qui sont de tradition, quand soudain, M. Krouchtchev abandonna sa jovialité pour prendre le masque du chef communiste et il improvisa, en le martelant, un petit discours qu'il a fait traduire phrase par phrase". Voici comment parla Krouchtchev: "Nous sommes des communistes. Notre doctrine est le marxisme-léninisme. On voudrait aujourd'hui nous donner des conseils pour réformer notre système. Les travaillistes nous offrent leur aide. Où étaient-ils quand on voulait étrangler l'enfant russe? Vous avez voulu étrangler le petit enfant russe. Vous, les Français, les Anglais, les Américains, et quelques autres. Vous l'avez obligé à utiliser ses bras et ses jambes. Ne vous plaignez pas qu'il ait acquis des muscles. Nous avons fait de ce pays un grand pays avec une industrie puissante, et nous lui avons donné l'arme atomique. C'est notre consolation. Nous ne vous demandons pas de boire à ceux que nous consolons. Vous ne le feriez pas. Ne nous demandez pas de boire à ceux que nous ne voulons

pas consolés. Mais il y a une chose dont nous sommes sûrs: le communisme triomphera partout dans le monde. Nous le croyons et nous le voulons".

Encouragez votre journal local et faites-le lire.



VOTRE SEUL EFFORT... C'EST DE TELEPHONER
NOUS FAISONS LE RESTE!

SIGNALEZ 2150

Livraison gratuite de vos plats favoris

- | | | | |
|--------------------------|--------|--------------------------|------|
| • 1/2 Bar B-Q | \$1.35 | • Spaghetti | 0.80 |
| • Smoke meat sand. | 0.45 | • Club sand. | 0.80 |
| • Hot chicken sand. | 0.80 | • Tartes assorties | 70c |

ATTENTION SPECIALE AUX HOSPITALISES

CAFE LYRIC

"LE RENDEZ-VOUS DES GOURMETS"

Prix spéciaux pour repas à la semaine

HEURES DE LIVRAISON :

Midi à 2 hres p.m. - 5 hres à 8 hres p.m. - 10hres p.m. à 1 hre a.m. - Samedi jusqu'à 2 hres

334-A St-Joseph

La Tuque

Téléphone 2150

LE LIVRE LE PLUS UTILE AU MONDE

L'annuaire si familier du téléphone est le livre de référence numéro 1 du Canada. C'est le livre le plus fréquemment consulté au monde.

Pour trouver plus facilement les produits et services requis, ne manquez pas de recourir à votre

GUIDE DES



ACHETEURS

LA COMPAGNIE DE TELEPHONE
DE LA TUQUE

HEURES DE BUREAU

1 h. 30 à 5 h. p.m.
7 h. à 9 h. p.m.

BUREAU ET RES.

TéL. 3185

DR GUY LOISELLE

MEDECIN-CHIRURGIEN

532, rue Saint-Antoine

La Tuque, Qué.

Appels jour et nuit



C'EST LE MOMENT
D'INSTALLER UN

FILTRE ET UN ÉLÉMENT

CHRYCO MICRONIC

DUBOIS MOTOR SALES

Anciens du Collège!

N'oubliez pas le souper annuel
qui aura lieu au Collège, dimanche soir, 18 novembre

EN PLUS DE FRATERNISER AVEC VOS ANCIENS CONFRERES DE CLASSE, VOUS AUREZ UNE CHANCE DE GAGNER

- TELEVISION 21 POUCES
- JAQUETTE DE FOURRURE

- CARABINE
- CANNE A PECHE

Pour obtenir vos billets, voyez un directeur de l'Amicale

Orchestre Roger Rochette

2 artistes invités: Claude Gervais, artiste de la pantomime - TREBOR, prestidigitateur

L'Amicale Mariste

C'est aujourd'hui le grand jour... elles sont en montre!

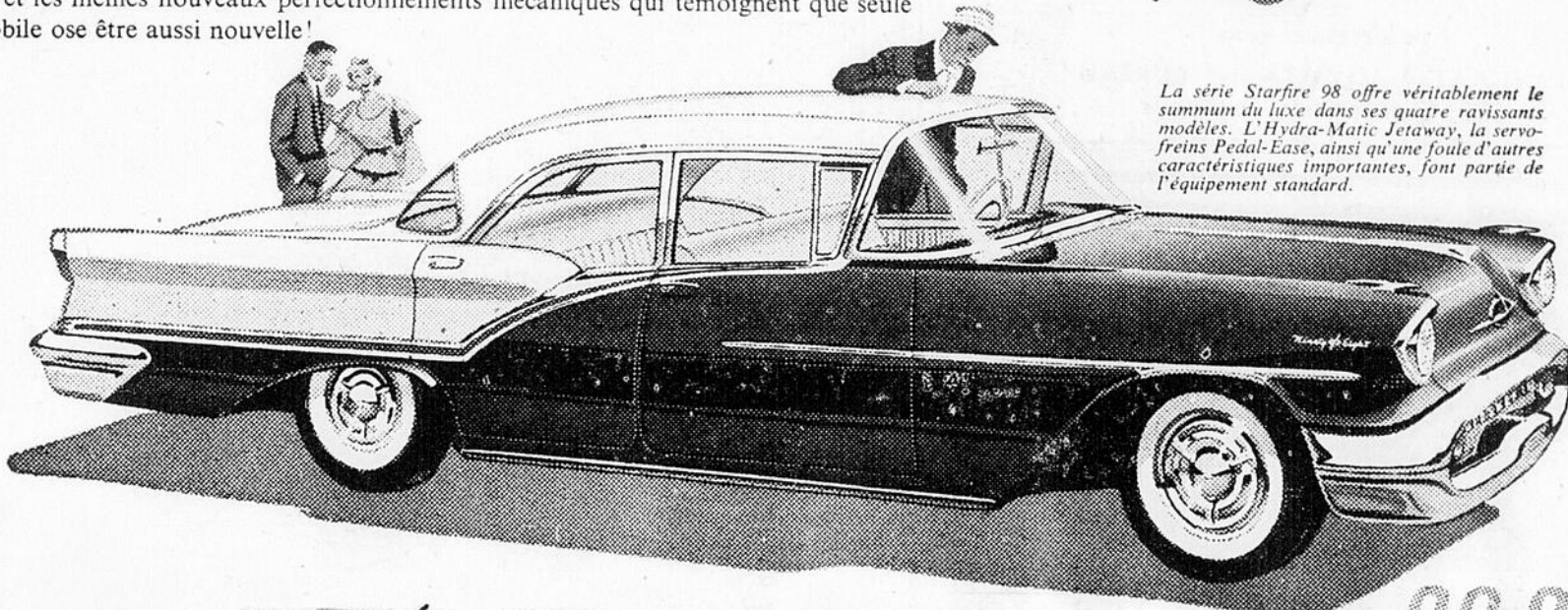
LES NOUVELLES OLDSMOBILE 1957

**Cette année,
la mode est à Oldsmobile—
la voiture qui vous rend à la mode!**

Regardez! C'est la toute nouvelle Oldsmobile 1957! La voiture dont l'élégance vous place en vedette... la voiture dont les caractéristiques vous avantagent... UNE NOUVELLE SILHOUETTE, plus longue, beaucoup plus basse et tellement à la mode... qui vous assure un nouveau et merveilleux roulement bien d'aplomb. UNE NOUVELLE FENÊTRE ARRIÈRE DOUBLEMENT ENTRETOISÉE ultra-élégante et offrant une parfaite visibilité, même dans les coins. UNE SUSPENSION AVANT "PIVOT-POISE" AVEC DISPOSITIF ANTIPLONGEON, qui garantit une manoeuvre précise et des arrêts sûrs et parfaitement de niveau. DES INSTRUMENTS MONTÉS SUR ENTRETOISE, et des commandes, d'accès très facile. 17 MODÈLES... 3 SÉRIES... GOLDEN ROCKET 88, SUPER 88, STARFIRE 98. Dans chaque modèle, vous découvrirez de nouveaux avantages et les mêmes nouveaux perfectionnements mécaniques qui témoignent que seule la Oldsmobile ose être aussi nouvelle!

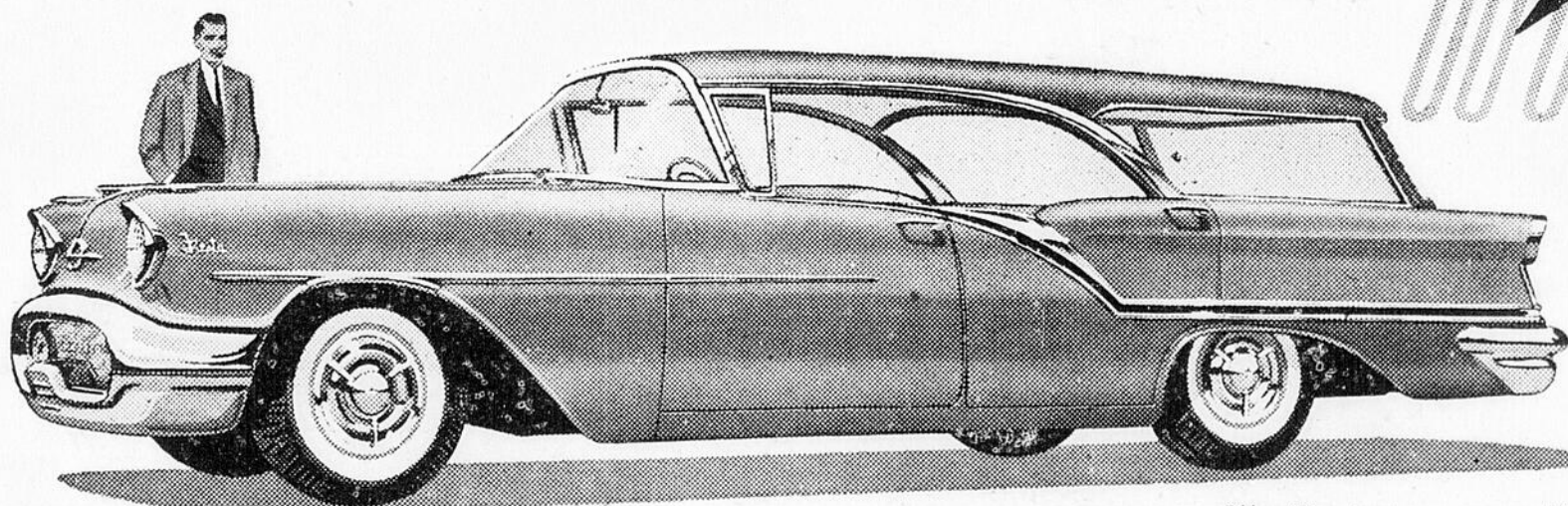


La série Starfire 98 offre véritablement le summum du luxe dans ses quatre ravissants modèles. L'Hydra-Matic Jetaway, la servofreins Pedal-Ease, ainsi qu'une foule d'autres caractéristiques importantes, font partie de l'équipement standard.



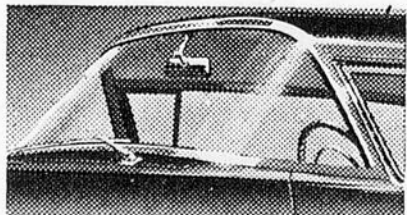
EN 1957... *la mode* EST à

OLDSMOBILE

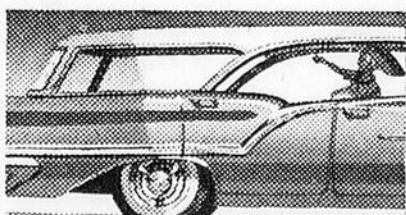


SEULE *la Olds ose être aussi nouvelle!*

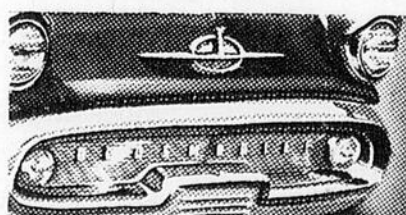
Oldsmobile présente un nouveau modèle qui allie l'élégance d'une "hardtop" à la solidité utilitaire d'un station wagon! On peut voir ci-haut la Fiesta Super 88. Deux autres Fiesta à quatre portes sont également offertes dans la série Golden Rocket 88.



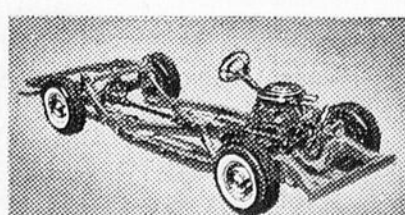
NOUVEAU PARE-BRISE SPAN-A-RAMIC... D'un angle nouveau s'inspirant d'une innovation Oldsmobile, au point de vue style et sécurité! La surface vitrée accrue de 10% vous assure une visibilité supérieure. Vous jouissez mieux du paysage qui vous entoure.



FILET DE COULEUR EXCLUSIF... qui reflète la supériorité d'élégance de la Olds et votre bon goût personnel. Ce style est également en vedette à l'intérieur, dans le splendide décor Tech-Style!



NOUVEAU PARE-CHOC HI-LO... pratique et de belle apparence! Un double pare-chocs encadre complètement la nouvelle grille en retrait et les feux de stationnement, assurant le double de protection d'un pare-chocs ordinaire.



NOUVEAU CHÂSSIS ÉLARGI... plus robuste, plus large et à centre de gravité surbaissé. Le châssis élargi et les ressorts à large base rendent la voiture plus stable, particulièrement dans les virages, et accroissent votre confort.

O-157BF

J. F. KEENAN - - - LA TUQUE

Statistiques religieuses sur l'Egypte

Comme dans la plupart des pays du Proche-Orient, les catholiques d'Egypte se subdivisent en diverses communautés, unies dans une même foi romaine, mais distinctes par le rite, c'est-à-dire la manière de célébrer le culte. L'Egypte compte des communautés arménienne, chaldéenne, copte, grecque-melkite, latine, maronite, syrienne. La communauté copte est, à proprement parler, l'Eglise d'Egypte. Les Coptes non-catholiques forment la très grande majorité des chrétiens d'Egypte. Ils sont au nombre de 2,000,000 répartis en 17 diocèses. Leur patriarche réside au Caire. Le clergé compte 3,000 prêtres desservant 650 églises. Les

Coptes protestants ont environ 100,000 adhérents. Quant aux Coptes catholiques, bien qu'ils ne soient guère plus de 75,000 avec un clergé d'une centaine de prêtres gouvernés par trois évêques, ils sont en pleine vitalité et ont un système d'écoles et des oeuvres qui assurent et développent la formation religieuse et les maintiennent fermés dans la foi. La communauté arménienne, principalement constituée par des émigrés, compte environ 8,000 fidèles. La communauté chaldéenne, dont le centre actuel est en Iraq, groupe 2,000 membres en Egypte. La communauté grecque melkite (rite byzantin de langue arabe) est formée d'environ 30,000 fidèles, originaires pour la plupart de Syrie. La communauté latine née, pour ainsi

dire, avec l'arrivée de Saint François d'Assise (1219), compte le nombre imposant de 116,000 fidèles. Toutefois la grande majorité est d'origine européenne, puisque les Egyptiens ne sont guère plus de 12,000. Deux évêques franciscains (à Port-Saïd et à Alexandrie dont le titulaire est un Canadien-français, S. Exc. Mgr Cayer) et un évêque de la Société des Missions Africaines de Lyon (Héliopolis, près Le Caire) ont la charge des latins. La communauté maronite est d'origine libanaise et compte environ 15,000 personnes. La communauté syrienne groupe 4,000 membres.

solennellement Mgr Sarthe, S.J. nommé archevêque de la capitale. A l'issue de la réunion plénière, les évêques ont publié un communiqué dans lequel ils disent "leur affection spéciale pour ceux qui souffrent d'un emploi insuffisamment rémunérateur" et rappellent à "tous ceux qui ont une vie large, que l'abondance comprise chrétiennement doit servir au bien commun et permettre l'entraide." Les évêques souhaitent aussi que "les transformations nécessaires"

se fassent "dans le calme, l'entente et la collaboration". Ils ajoutent: "Toute manoeuvre pour retarder l'application de ces transformations, toute tentative de durcir les positions entre les divers groupes d'habitants, de manière à leur faire croire que le climat n'est pas actuellement favorable à leur réalisation, toute réticence à mettre au courant ceux qui accéderont à un poste plus élevé, pèseraient gravement sur leur conscience."

Appel de l'épiscopat de Madagascar

Les évêques de Madagascar ont tenu une réunion plénière que présidait, Mgr Lefebvre, archevêque de Dakar, délégué apostolique pour l'Afrique noire française, venu à Tananarive pour introniser

LE DR LAURENT MICHAUD, M.D.

sera absent du 1er novembre au 10 décembre

Tous les jeudis, sa secrétaire sera au bureau pour fins de perception, renseignements, etc., etc.

Tél. 2254

RECOMPENSE

Récompense promise pour toutes informations concernant l'équipement électronique, perdu au RAPIDE BEAUMONT le 1er novembre 1956.

Appelez: 4000

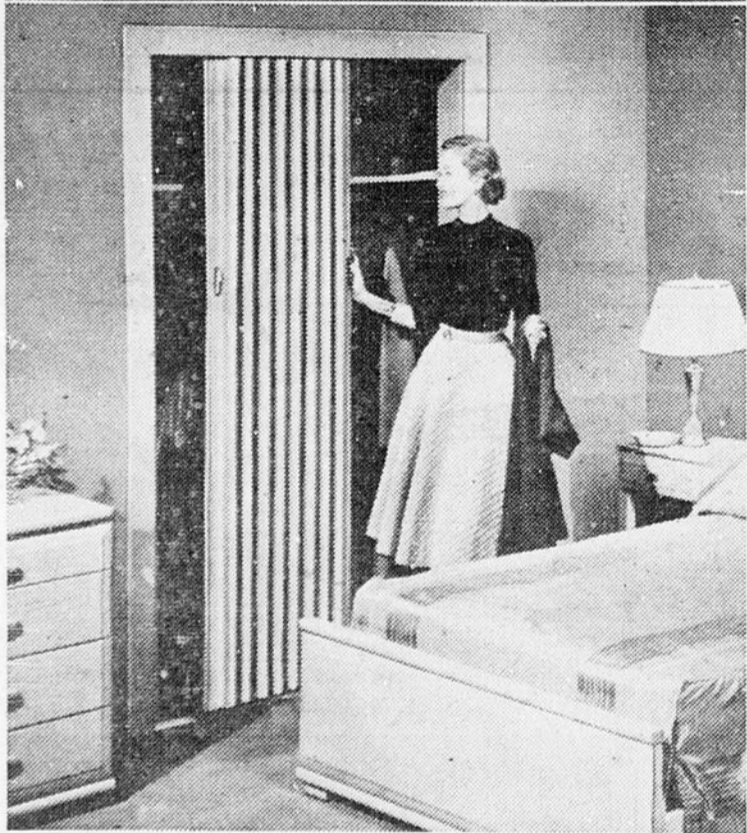
ou adressez-vous

LAVIOLETTE ADJUSTMENT BUREAU
559, Commerciale, La Tuque

AJOUTER DE L'ESPACE

à TOUTE PIÈCE

est facile et peu coûteux



avec une attrayante

modernfold

PORTE "SPACEMASTER"

La porte "Spacemaster" glisse dans son encadrement et ne cause jamais d'ennui; elle agrandit la pièce, tout en l'enjolivant.

Vous pouvez facilement l'installer vous-même en moins d'une demi-heure; vous pouvez aussi la peindre à la couleur de votre choix ou la recouvrir d'un tissu qui s'harmonise avec la décoration de la pièce.

La porte "Spacemaster" est solidement construite et dure indéfiniment grâce à sa structure tout acier. Le tissu résistant qui la recouvre se lave facilement avec de l'eau et du savon.

à partir de
\$24.95

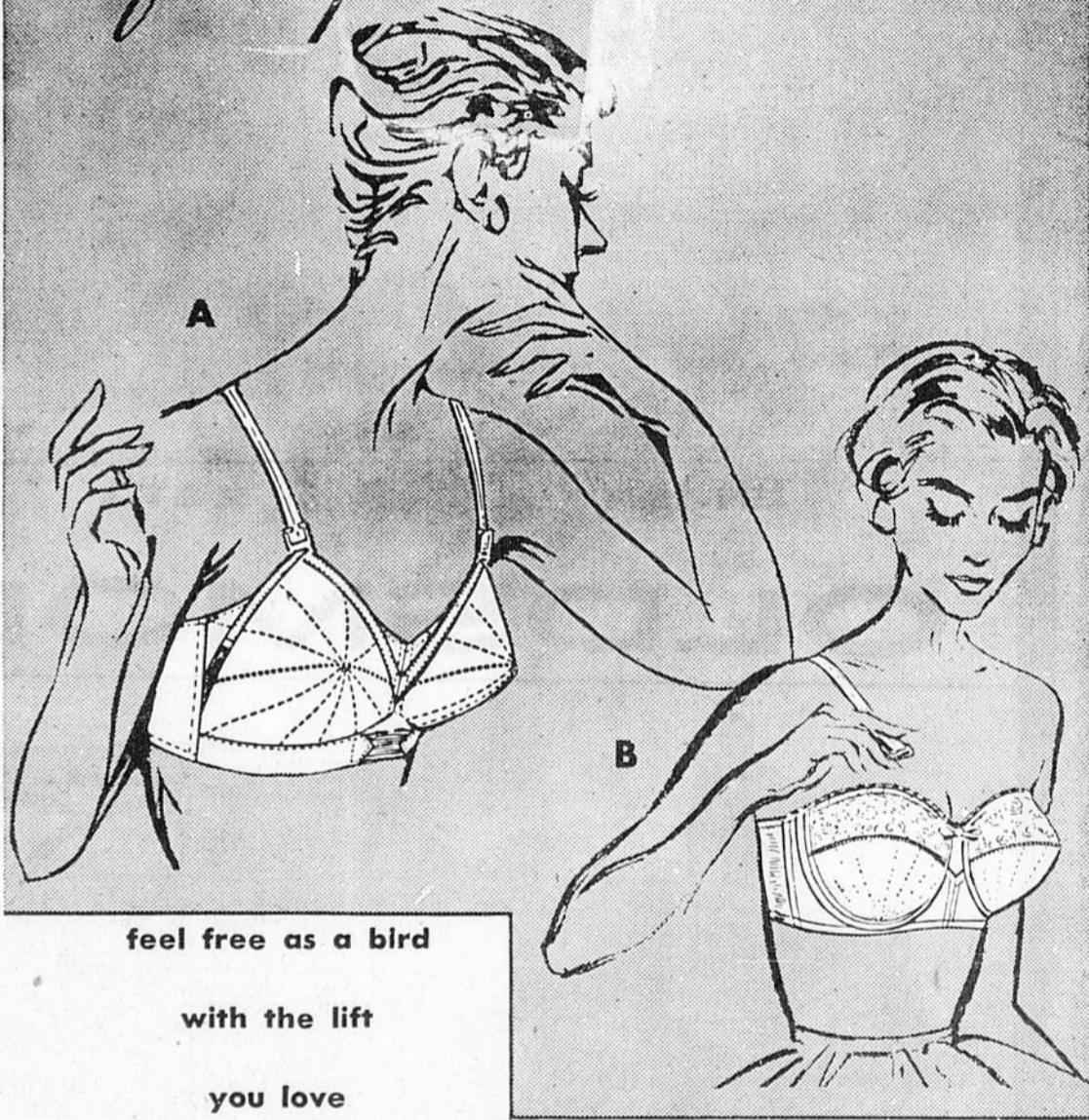
Venez voir les modèles en montre.

Renseignements et brochures sur demande.

F. X. LAMONTAGNE LTEE

La ferronnerie-quincaillerie la plus complète en ville

Exquisite Form



feel free as a bird

with the lift

you love

A Style 172 "TULIP BRA" with FLOATING ACTION

Spoke-stitched cups to mould you into lovely natural curves. Floating Action tangent straps give extra support. White broadcloth, with generous elastic back sections and front breather band.

Sizes: A cup, 32-36; B cup, 32-40; C cup, 32-40. Price **\$2.50**

Also available in satin—style 175

B Style 4432 CONTOUR WITCHERY switch-strap bra

Padded for added curve-appeal... gives you "x" appeal in any neckline! "x" = glamour plus comfort, and you get them both with Contour Witchery's Ribbon Wired beauty-lift. Ribbon Wire is flat as a ribbon; can't dig in to your skin, ever. And each cup is individually Ribbon Wired; no connecting wire to poke you.

Style 4432, lightly padded embroidered cotton White, in A cup, 32-36; B cup, 32-38; C cup, 32-40 **\$3.95**

MADAME! MADEMOISELLE!

Vous vous sentirez légère comme l'oiseau avec le soutien-gorge

"TULIP BRA" avec action flottante ou

"CONTOUR WITCHERY" avec bretelle amovible

Votre garantie de CONFORT et d'ELEGANCE

LA CIE FRANK SPAIN LIMITEE

Chronique de camp guide



(Suite de la semaine dernière)
Samedi, le 14 juillet 1956
 Samedi, la nature rayonne de toute sa splendeur. Ah que la vie est belle! (surtout quand on se réveille avec un moelleux souvenir: une bonne demi-heure de plus dans nos sacs de couchage).
 Je m'explique. Notre aumônier, étant obligé d'aller bénir un mariage à La Tuque, nous a donné un petit congé que (en bonnes guides que nous sommes) nous n'avons pas dédaigné.
 Les Equipières commencent à déplorer que nous ne soyons pas plus longtemps au camp. Elles s'aperçoivent tout simplement que faire du bricolage, c'est long. Tou-

tes sont d'accord pour dire que nous ne finissons le bricolage que la veille du démontage. La vie est un éternel recommencement.
 Au coucher: grande séance de lavage et de frisage. Toutes veulent être "cuit" pour la visite des parents le lendemain.
 Ce qu'elles peuvent être coquettes ces cocottes!
 Mais, cela ne m'empêche pas de dire et de penser que le frisage avec des "pinces" est un éternel recommencement.
 "Chassez le naturel et il revient au galop."
 Marcotte Modérée
 (A suivre la semaine prochaine)

Concert J.M.C. très apprécié

Mardi soir dernier, les J.M.C. de La Tuque nous ont présenté un récital de choix: Fernande Chiochio, mezzo, Jacqueline Richard, accompagnatrice et Jean Doyon, diseur. Ils célébraient le mariage heureux de la poésie et de la musique.
 Mademoiselle Chiochio possède une voix chaude d'un timbre très riche et bien agréable. Douée d'une exquise sensibilité, elle rend à merveille la mélodie française. Son interprétation souple et intéressante révèle une artiste accomplie et cultivée connaissant bien toutes les possibilités de son

instrument si délicat. Cet instrument qui aujourd'hui défie encore l'ingéniosité des Casavant et des luthiers...
 L'accompagnatrice, Mlle Richard, nous donne un bel exemple de l'importance du deuxième plan. Le piano soutient la voix. Excepté peut-être avec Debussy, alors que la pianiste doit exécuter une véritable pièce de résistance.
 Ce fut une bonne idée, que de faire lire les poèmes avant chaque chanson. Ça nous place dans l'atmosphère et nous fait mieux goûter la pièce. M. Jean Doyon, calme, grave et sensible, s'acquittait fort bien de cette partie du programme.
 Félicitations à tous!
 Thérèse Côté

Au basketball

St-Louis remporte deux victoires 47-37 et 52-50 contre Dow.
 R. Bacon brille.
 La première joute fut corsée, à la demie le compte étant égal: 25 à 25; mais St-Louis eut un regain d'énergie dans les dernières minutes de jeu pour remporter une brillante victoire de 47-37.
 R. Bacon fut le meilleur compteur avec 31 points, son coéquipier R. Ruel s'est aussi distingué avec 14 points.
 Chez les perdants, E. Brûlé et R. Duchesneau ont compté respectivement 16 et 14 points.
 R. Duchesneau et M. Haché se distinguent en comptant 22 points chacun.
 Vers la fin de la partie Dow menait par un point, mais St-Louis se rallia pour remporter la victoire.

Dow bat Dubois 64-40
 R. Duchesneau et les frères Haché ont accumulé l'impressionnant total de 59 points dont 21 pour R. Duchesneau, 20 pour M. Haché et 18 pour R. Haché. Ce dernier a joué une très belle partie tant à l'offensive qu'à la défensive.
 Pour les perdants, B. Braithwaite et M. Dallaire se sont le plus distingués.

Voici le classement des équipes, la partie de lundi comprise:

	P.J.	P.G.	P.P.	To.
St-Louis	3	3	0	6
Dubois	2	1	1	2
Dow	3	1	2	2

Big Six

	P.J.	P.	L.	Total
R. Bacon	2	31	9	71
R. Duchesneau	2	17	1	35

B. Braithwaite	2	15	3	33	R. Haché	8	9	5	23
M. Dallaire	2	12	8	32	(Joute de lundi non comprise)				
R. Ruel	2	12	2	26	Le publiciste				

THEATRE EMPIRE

JEUDI-VENDREDI-SAMEDI, 15-16-17 NOV.
 (Cinémascopie en couleurs)
"REBEL WITHOUT A CAUSE"
 James Dean, Natalie Wood

Reprise samedi soir
"SUR LA PISTE DES MOHAWK"
 (En couleurs)
 Claudette Colbert

DIMANCHE-LUNDI, 18-19 NOV.
 — Cinémascopie —
TEMPETE SOUS LA MER
 (En couleurs)
 Robert Wagner, Terry Moore

MARDI-MERCREDI, 20-21 NOV.
NIAGARA
 (Couleurs Français)
 Marilyn Monroe, Joseph Cotten

QUEEN OF SHEBA
 Leonora Ruffo, Gino Servi

JEUDI-VENDREDI-SAMEDI, 22-23-24 NOV.
 — Cinémascopie —
HELL ON FRISCO BAY
 (En couleurs)
 Alan Ladd, Joan Dru

Reprise: Samedi soir
L'IMPASSE TRAGIQUE
 Lucille Ball, William Bendix

NOUVEAU SERVICE DE LA MAISON DE NETTOYAGE

LEON LAMBERT

DONNEZ A VOTRE VETEMENT UNE BELLE APPARENCE

Redonnez-lui cette imperméabilité qu'il avait lorsque vous l'avez acheté.

Vous serez heureux de constater que le pressage demeure beaucoup plus longtemps, que la texture du tissu est renouvelée et que ce dernier est surtout à L'EPREUVE DE L'EAU.

Avez-vous un problème de nettoyage?

Des soins réguliers font durer les tissus plus longtemps.

Nettoyage à fond
AIR-SOFT

Procédé de nettoyage
DETREX
 Rapide - Sûr - Inodore

★
LEON LAMBERT
 NETTOYEUR

Tél. 2784 La Tuque



Coin Scott et St-Louis

Téléphone 2784

ENFIN! ENFIN!

Un système complet de chauffage à l'eau chaude!

"CHALEUR MAGIQUE"

Le chauffage le plus moderne à des prix intéressants

Voici ce qui nous avantage énormément sur tous nos concurrents. Nous pouvons installer un Système de Chauffage Automatique Emco à l'eau chaude, fonctionnant à l'huile, reconnu comme le plus moderne des systèmes de chauffage domestique, à un prix à peine supérieur à celui d'un chauffage à l'air chaud. Maintenant nous pouvons battre la concurrence à la fois pour la QUALITE et le PRIX! Emco arrive nettement en tête!

Vous aurez aussi l'occasion de voir notre fameuse fournaise à l'air chaud, POWRMATIC MODEL FL80 à grille centrale, complètement automatique, consommant l'huile à chauffage No 2.

Cette fournaise est une économie surprenante, nous avons des preuves à l'appui.

Une autre fournaise dont la renommée n'est plus à faire est aussi en démonstration. Il s'agit d'un autre système POWRMATIC s'adaptant au système périmétrique.

Egalement en démonstration: brûleur à l'huile pouvant être installé dans votre fournaise actuelle.

Aussi en stock, tout le matériel nécessaire, tels que réservoirs, filtres et indicateurs à l'huile, registres de plancher et tous les raccords en tôle pour le système périmétrique.

Nos prix peuvent rivaliser avec tout autre prix, de quelque provenance qu'ils soient.

Une expérience d'au-delà de 30 ans est une garantie de satisfaction.

Nous nous ferons un plaisir de vous fournir tous les renseignements nécessaires et conformes à la Société Canadienne de Technologie.

PAUL LAVOIE, M.P.
 517, SAINT-LOUIS

Heures de bureau :
 Toute la journée et le soir jusqu'à 10 hrs

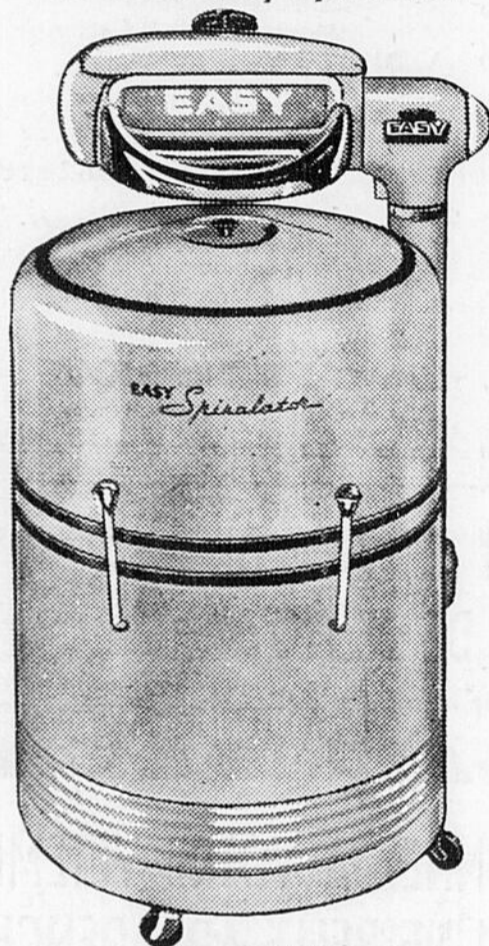
Grande Vente de Fin d'Année CHEZ BEAUDOIN

DU 16 AU 24 NOVEMBRE - UNE OCCASION UNIQUE

Réfrigérateurs 12 pieds cubes
Supérieur De luxe automatique
Rég. \$475.00

Spécial **\$389.00**

Laveuses Easy Spiralator



Rég. \$224.00
pour **\$169.00**
aussi le petit modèle régulier
au prix de \$129.00

Taies d'oreillers
Tyrelite

Rég. \$17.95 la paire

Spécial **\$12.95**

Matelas de haute qualité
garantie 10 et 20 ans

Rég. \$79.50

Réd. **\$59.50**

Rég. \$69.50

Réd. **\$49.50**

Autres bons matelas
à ressorts

Rég. \$28.50

Réd. **\$20.00**

Matelas de feutre
\$12.50

Poêles électriques Gurney 40"
automatiques

Rég. \$429.00

Spécial **\$339.00**

Sets de chambre 3 mcx

Rég. \$259.00

Spécial \$179.00

Rég. \$189.00

Spécial \$159.00

Autres à \$139.00

Autres bas prix spécial à \$89.00

Réfrigérateur 12 pieds cubes

Supérieur Roy

Rég. \$389.00

Spécial **\$289.00**

Prélat

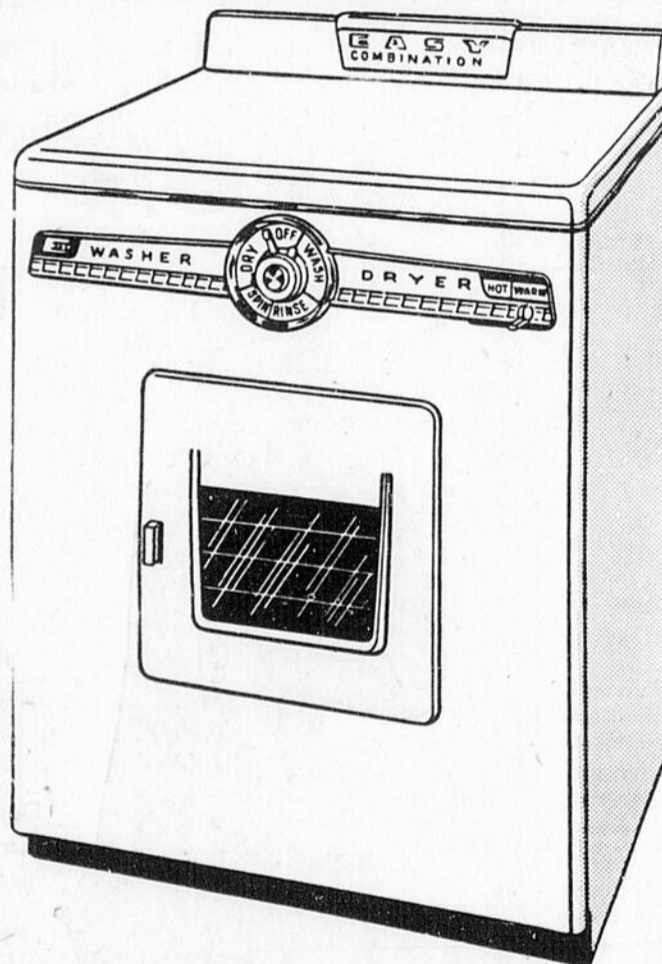
2 verges de large

Incrusté \$3.80

Congoleum \$1.75

Rexoleum De Luxe \$1.60

Rexoleum régulier \$1.30



Du nouveau!

Lessiveuse - sècheuse automatique
La même machine fait le lavage, le rin-
sage et le séchage.

Venez la voir

Pour plusieurs articles ci-haut mention-
nés, nous ne pouvons prendre tous les
échanges, vu les bas prix de la vente.

TELEVISIONS
avec oeil magique



Rég. \$369.00

Réd. **\$339.00**

Rég. \$339.00

Spécial **\$309.00**

Modèle de table à \$239.00

Poêles Gurney combinés
électriques et à l'huile

Rég. \$439.00

Spécial **\$349.00**

Carosses pour bébés

15% réduction

Plusieurs modèles

Sècheuse automatique

De luxe

Rég. \$249.00

Spécial **\$199.00**

Set de salon

Rég. \$289.00

Spécial **\$229.00**

1 spécial à **\$175.00**

Sommiers à lames d'acier

Rég. \$18.95

Réd. **\$15.00**

Toutes les grandeurs

Poêles électriques Gurney 30"
automatiques

Rég. \$389.00

Spécial **\$329.00**

Mobiliers de cuisine

chromés De luxe

\$219.00 pour \$179.00

\$179.00 pour \$139.00

\$129.00 pour \$89.00

Au magasin

J. R. BEAUDOIN & CIE

Coin Réal et Scott

Tél. 2823



(Photo B.O.A.C.)

M. Lionel Bertrand, député de Terrebonne aux Communes, et secrétaire de l'Association des hebdomadaires de langue française du Canada, au moment où il montait, le 1er novembre, à Dorval, à bord d'un Stratocruiser de la BOAC (British Overseas Airways Corporation), en route pour Londres, et de là directement de Londres à New-Delhi, par la même compagnie.

M. Bertrand assiste comme l'un des délégués du Canada à l'assemblée générale des Nations-Unies pour l'éducation, la science et la culture (UNESCO), qui se tient à la Nouvelle-Delhi (Indes) tout le mois de novembre. Journaliste de métier, M. Bertrand est le directeur de "La Voix des Mille-Iles", hebdomadaire publié à Sainte-Thérèse de Blainville.

Quelques points

DINTERROGATION

par *Le Sarcleur*

Les partis de l'étranger

Il est d'usage, en pays démocratiques, de qualifier le parti communiste de "parti de l'étranger".

Et c'est très juste puisque les communistes sont aux ordres de Moscou même quand ils prennent l'engagement — comme ils viennent de le faire aux Etats-Unis — de respecter les règles de la démocratie et de ne point chercher à renverser le gouvernement par la force. C'est indubitablement à l'instigation de Moscou que les partis communistes se font de plus en plus "nationalistes", de plus en

plus "indépendants". Moscou fut, est et reste la Mecque des communistes où qu'ils se trouvent.

On ne voudrait causer nulle peine, même légère à M. Coldwell, non plus qu'à ses disciples conscients ou inconscients du Canada et particulièrement de la province de Québec. M. Coldwell n'est pas un communiste et ses principaux lieutenants du Québec n'en sont pas non plus. Mais dans la mesure où ils veulent instaurer au Canada un "ordre" — ou plutôt un désordre — socialiste, ils font sans le vouloir le jeu de Moscou.

Dans l'espoir d'obtenir plus de votes aux prochaines élections fédérales, la C.C.F. a décidé, lors de son plus récent congrès à Winnipeg, de se prononcer en faveur de la liberté d'entreprise mitigée. Il est possible que leurs études aient convaincu certains de ses chefs que l'on peut très bien doser dans une économie et le socialisme et la liberté d'entreprise. Mais il est absolument certain que les principaux dirigeants de la C.C.F. sont des doctrinaires socialistes et que s'ils s'emparaient du pouvoir ils s'empresseraient d'étatiser une foule d'industries. Ce serait d'ailleurs dans leur logique; ils ne pourraient faire autrement pour rester honnête envers eux-mêmes.

Il serait d'une grande malhonnêteté intellectuelle d'envelopper dans une même réprobation communistes et sociaux. Mais il est malheureusement trop juste d'affirmer qu'avec les uns ou les autres au pouvoir, nous aboutirons exactement aux mêmes résultats. La C.C.F. au Canada n'est pas un parti de l'étranger; elle est un parti aux idées étrangères à une très forte majorité des Canadiens.

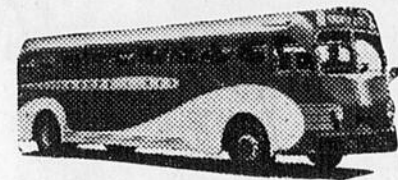
Le mémoire de l'A.P.I. au cabinet provincial

L'hon. Maurice Duplessis, premier ministre de la province, a

accepté de recevoir l'Association Professionnelle des Industriels, le jeudi, 8 novembre, à 3 h. de l'après-midi, au Parlement de Québec pour la présentation du mémoire annuel de l'A.P.I. au cabinet provincial.

L'A.P.I. avait en effet demandé au premier ministre de la recevoir à cette date parce que celle-ci est en même temps la date d'ouverture du 12e congrès annuel de l'association. Ce congrès commencera le jeudi, 8 novembre, quelques heures après la présentation du mémoire. Il se tiendra au Château Frontenac du 8 au 10 novembre.

Le lieutenant-colonel Hervé Baribeau, de Lévis, président général de l'A.P.I., présentera l'association en délégation au premier ministre et aux membres de son cabinet. Ensuite, Me Jean-Marie Bureau, c.r., des Trois-Rivières, lira le texte du document soumis à l'attention des autorités provinciales. Me Bureau est président de la Commission de Législation sociale, organisme de l'A.P.I. qui s'occupe spécialement des questions de législation.



VOYAGEZ PAR LES AUTOBUS CARIER ET FRERE LEE

pour

... GRAND'MERE
... SHAWINIGAN FALLS
... TROIS-RIVIERES
... MONTREAL
... QUEBEC

NOUVEL HORAIRE

Départs de La Tuque

Tous les jours :
11 h. 30 de l'avant-midi — 3 h. de l'après-midi
6 h. 30 du soir

Tous les jours excepté les dimanches et fêtes:
6 h. du matin

Dimanche et fête seulement:
9 h. du soir

Pour informations, téléphone 3443

Hallicrafters

VOYEZ-LE MIEUX! ENTENDEZ-LE MIEUX!

SUR UN

Hallicrafters

Appareils de T.V. et haute-fidélité (Hi-Fi) en montre à notre magasin.

RAPPELEZ-VOUS QU'UN HALLICRAFTERS

acheté de

LA TUQUE RADIO SERVICE

398, rue St-Joseph

vous donne droit de participer au concours vous offrant la possibilité d'obtenir le remboursement du coût de votre appareil.

Service et Réparation avec garantie de 90 jours

DEUX TECHNICIENS A VOTRE SERVICE

CONCOURS CO-OP

Tirage le 1^{er} Déc.

DANS 2 SEMAINES

LES GAGNANTS DEVRONT REpondre A LA QUESTION :

***A QUI SONT DISTRIBUES
LES PROFITS NETS DE
VOTRE CO-OP***

Les 5 personnes chanceuses si elles sont présentes au magasin au moment du tirage pourront répondre à une question spéciale soit :

**QUEL MONTANT LA COOPERATIVE LA TUQUE A-T-ELLE PAYE EN RISTOURNES
A LA FIN DES OPERATIONS 1955-1956 ?**

La personne donnant la réponse la plus juste recevra un magnifique briquet de salon de marque Sabre, garanti pour 15 ans, d'une belle valeur de \$15.00.

LA COOPERATIVE DE LA TUQUE INC.

542, rue St-Antoine

La Tuque

Tél. 2747