

VIVRE À LAVAL

Bulletin d'informations municipales – Hiver 2018-2019

LAVAL EN BLANC

Un week-end
féérique

Pages 18-19



2018
en photos

4

Apprivoisez
l'hiver

11

Marché
de Noël

28



L'agenda municipal

Ouvert ou fermé durant le temps des fêtes?

Pour obtenir l'horaire des services municipaux pour le temps des fêtes (bureaux administratifs, service téléphonique 311 et postes de police de quartier), consultez le site Internet de la Ville (laval.ca, sous À propos/ Administration municipale/Services municipaux).

Collecte des matières organiques

Fréquence en hiver : une fois aux deux semaines. Pour l'horaire complet : allezlesbruns.laval.ca.

Laval en blanc

Les 25, 26 et 27 janvier à la berge des Baigneurs (page 18)

Objectif Zénith

Date limite pour acheter vos billets de tirage auprès des organismes participants : 1^{er} février

evenements.laval.ca

Campgourou

Camp estival pour enfants ayant une déficience intellectuelle ou motrice. Inscription : à partir du 6 février, à midi

campsdejour.laval.ca

Relâche scolaire

Du 4 au 8 mars (page 31)

Relevé 24 (camps de jour)

Les relevés 24 émis par la Ville de Laval seront envoyés par la poste à la fin de février.

Changement d'heure et changement des piles des avertisseurs de fumée

Dimanche 10 mars

Premier versement des taxes municipales

laval.ca, sous Citoyens/Évaluation foncière, habitation et taxes/Comptes de taxes municipales

APPLICATION MOBILE NEIGE LAVAL

Suivez les opérations de soufflage

Phase test : Secteur Chomedey

Déploiement progressif et amélioration tout au long de l'hiver.

Faites-nous part de vos commentaires!
neige.laval.ca



Téléchargez l'application *Neige Laval* gratuitement à partir de l'App Store et de Google Play!

SOMMAIRE

Section Informations municipales	3
2018 en photos	4
Laval en action	6
Apprivoisez l'hiver	11
Un milieu sécuritaire	14
Laval en vert	16
Dehors cet hiver	18
Développement économique	20
Section Culture et loisirs	21
Bibliothèques	22
Maison des arts	24
Arts et culture	26
Temps des fêtes	28
Plein air	29
Sports et loisirs	32
Développement social	34
Votre conseil municipal	35

Conservez ce numéro du *Vivre à Laval* jusqu'au début d'avril 2019.



Mot du maire

Chères concitoyennes, chers concitoyens,

Déjà 2018 qui s'achève. Une année riche en réalisations où Laval poursuit sa transformation en une « ville urbaine de nature ». Je suis fier de vous présenter cette édition hivernale qui contient notamment un photoreportage sur les grands moments de l'année ayant marqué notre vie collective.

Vous avez été nombreux à participer aux événements rassembleurs, tels que Zones musicales, Laval à vélo ou Grande fête des pompiers. Je remercie vivement le personnel et les citoyens bénévoles pour leur précieux apport à la communauté.

Par ailleurs, Laval continue ses efforts pour devenir plus verte. À titre d'exemple, la caserne 2, inaugurée en 2016 à Chomedey, a récemment obtenu sa certification LEED argent (Leadership in Energy and Environmental Design), confirmant qu'elle répond aux normes internationales environnementales pour les bâtiments durables. Sera éligible également à cette certification, le nouveau centre communautaire au parc de Lausanne, qui ouvrira ses portes en janvier et qui a été conçu selon une approche d'urbanisme durable.

Je vous rappelle que votre collaboration est essentielle pour assurer la qualité de nos opérations de déneigement et de collectes de matières résiduelles.

Cette édition de *Vivre à Laval* est la vôtre. Je vous invite à la parcourir et à y consulter l'éventail d'activités proposées. Ne ratez pas le marché de Noël et le prochain *Laval en Blanc* ! Profitez également, cet hiver, des diverses installations sportives et culturelles à votre portée.

Mes collègues du conseil et le personnel se joignent à moi pour vous souhaiter un agréable temps des fêtes et une année 2019 tout en abondance et en partage.

Marc Demers

maire.laval.ca

[facebook.com/MarcDemersLaval](https://www.facebook.com/MarcDemersLaval)

**COLLECTE DE
SAPINS DE NOËL**

DU 7 AU 18 JANVIER
LE MÊME JOUR QUE LA COLLECTE
DES MATIÈRES RECYCLABLES

PAGE COUVERTURE

À l'instar de Sarah-Mélie et d'Edward, qui se sont amusés lors de la séance de photo de la page couverture, venez découvrir la magie de Laval en blanc en famille, les **25, 26 et 27 janvier** à la berge des Baigneurs, à Sainte-Rose.

dehors.laval.ca

© Jany Tremblay, Mom

Laval en photos

L'année 2018 est presque terminée. Le *Vivre à Laval* vous propose donc un bref survol de certaines réalisations d'équipes de la Ville qui ont marqué l'année. Rassembleuses, innovantes ou ludiques, ces initiatives ont toutes contribué à la vision stratégique Laval 2035 : Urbaine de nature.

Course des pompiers

© Vincent Girard



La Course des pompiers a connu un franc succès en 2018, avec plus de 5000 coureurs inscrits. Cette activité permet aux coureurs élités comme aux familles d'amorcer la saison estivale du bon pied en prenant place sur la ligne de départ d'un des cinq parcours qui traversent le territoire lavallois.

Tournée de l'écocentre mobile

© Ammie Poirier



L'écocentre s'est déplacé dans les quartiers de la ville à six reprises, permettant aux Lavallois de se départir adéquatement de leurs résidus domestiques dangereux, appareils électriques et matériel électronique et informatique. Plus de 178 tonnes de déchets hautement nuisibles à l'environnement ont ainsi été détournés des sites d'enfouissement.

Le secteur Cartier s'anime !



© La Pépinière

Tout l'été, les abords de la station de métro Cartier ont attiré des centaines de visiteurs venus se divertir, manger, bouger et jardiner à la promenade du pont Viau, nouveau lieu de détente et de rassemblement. Les résidents du secteur ont aussi pu profiter du kiosque fermier au métro Cartier pour se procurer des fruits et légumes frais à deux pas de la maison.

Défi OSEntreprendre



© Défi OSEntreprendre

Lauréats nationaux du Défi OSEntreprendre

Trois projets de la région de Laval se sont démarqués lors du 20^e Gala des Grands Prix Desjardins du Défi OSEntreprendre en mai dernier : Tottem Nutrition (1^{er} prix Création d'entreprise, catégorie « Bioalimentaire »), Le Cabaret de l'Avenir (prix Entrepreneuriat étudiant, catégorie « Secondaire 2^e cycle ») et Une maison pour Lac Simon (prix Entrepreneuriat étudiant, catégorie « Formation professionnelle et éducation des adultes »). Félicitations à tous !



Découvrir Laval à vélo

La 4^e édition de Laval à vélo a connu un franc succès. Encouragés par le porte-parole Bruny Surin, quelque 3000 cyclistes ont parcouru Laval sur deux roues lors du tour familial de 20 kilomètres, du grand tour de 40 kilomètres ou du nouveau méga-tour de 65 kilomètres. Une façon vraiment agréable de découvrir un territoire magnifique !

Des samedis matin pas comme les autres



Lors des Samedis à la ferme, plusieurs fermes et kiosques fermiers lavallois ont proposé des activités ludiques mémorables : yoga avec les chèvres, labyrinthe dans un champ de maïs, visite d'un site champêtre au son des violoncelles, etc. Un beau succès pour cette première édition.



Zones musicales

La 3^e édition des Zones musicales a réuni près de 20 000 Lavallois, qui ont pu assister à une quarantaine de spectacles gratuits dans les parcs, sur les places publiques, sur les berges et au centre-ville. Avec sa programmation de grande qualité, cet événement connaît un succès pleinement mérité !

3^e Parcours des héros



Les policiers de Laval ont remis plus de 43 000 \$ à Olympiques spéciaux Québec dans le cadre du Parcours des héros, qui s'est tenu le 8 septembre au Centre de la nature. Bien plus qu'un événement sportif, cette journée a rassemblé familles et amis autour d'activités joyeusement variées. Depuis le premier Parcours, plus de 100 000 \$ ont été amassés. Merci à tous les participants !

Une consultation avec la CSDL

Au printemps, avec la commission scolaire de Laval (CSDL), la Ville a mené une consultation inédite sur l'implantation d'une école dans le parc de Cluny. La démarche en trois temps a permis d'informer les résidents, de tenir une séance de coconception, puis de présenter l'aménagement retenu. Résultat : un parc-école qui sera vraiment à l'image des citoyens.



Caserne 2 de Chomedey : le premier bâtiment municipal certifié LEED

La caserne 2, située sur le boulevard du Souvenir et inaugurée en 2016, a été construite de façon à rencontrer les exigences LEED Argent. LEED (Leadership in Energy and Environmental Design®) est un système d'évaluation reconnu comme la marque internationale d'excellence pour les bâtiments durables. Les pompiers qui travaillent jour et nuit à la caserne jouissent maintenant d'un milieu de travail sain qui rencontre les meilleures normes.

Toiture réduisant les îlots de chaleur



La toiture est protégée par une membrane blanche qui réduit les îlots de chaleur et réfléchit 86 % de l'énergie solaire incidente.

Ventilation

Des équipements de haute performance avec roue thermique ont été utilisés pour le système de ventilation.

Bornes de recharge électrique

La caserne comporte deux postes de ravitaillement en énergies de remplacement, ce qui correspond à 7,41 % de la capacité totale de stationnement. Ce pourcentage dépasse les 3 % exigés par le guide de référence LEED Canada.

Robinets à faible débit

Tous les robinets installés dans le bâtiment sont à faible débit, ce qui permet une économie d'eau de plus de 40 % par rapport au bâtiment de référence.

Stationnement pour vélos

Afin d'encourager l'utilisation du vélo, des supports ont été installés à l'extérieur et dans le garage. Cette initiative répond en outre au Plan de mobilité durable et au Plan de mobilité active adoptés par la Ville.

Pelouse haute performance

La Ville a installé un type de gazon qui ne nécessite pas de système d'irrigation. La fétuque tolère bien la sécheresse.

Nettoyage écologique



Le programme de nettoyage écologique promeut l'utilisation de produits écologiques certifiés Écologo tout en facilitant les tâches ménagères.



© Annie Poirier

Centre communautaire de Lausanne

Ouverture de nouveaux centres communautaires

Lieux de rassemblement par excellence, les centres communautaires sont au cœur de la vie de quartier. Dans Vimont, le centre communautaire de Lausanne ouvrira ses portes **dès janvier 2019**. Ce bâtiment à vocation mixte, situé dans le parc, offrira des salles polyvalentes, des vestiaires sportifs, des services sanitaires, un casse-croûte et une cuisine collective, et accueillera des organismes du secteur.

Érigé à côté de l'aréna Martin-Saint-Louis, le centre communautaire Sainte-Dorothée sera aussi accessible aux citoyens en 2019. Plusieurs locaux polyvalents, une salle de danse et une cuisine communautaire s'y trouveront. De plus, des activités pour tous y seront proposées par des organismes du quartier.

travaux.laval.ca, sous Nouvelles infrastructures

Pour améliorer les infrastructures



© Ville de Laval

En 2018, le Service de l'ingénierie a entrepris des travaux de réhabilitation des conduites d'égout et d'aqueduc sur près de 12 kilomètres de rues et de boulevards. En outre, plus de 19 kilomètres de rues et d'artères ont fait l'objet de travaux de conservation de la chaussée ou de resurfaçage.

Budget 2019

Le budget 2019 sera adopté en décembre par le conseil municipal. Il présente les revenus et les dépenses de la Ville, et comprend également le programme triennal d'immobilisations (PTI), qui regroupe les projets d'investissements à entreprendre ou à compléter au cours des trois prochaines années.

laval.ca, sous À propos/Finances/Budget

Une eau 5 étoiles à Laval !

Confirmation de la grande qualité de l'eau



© Ville de Laval

Les Lavallois peuvent se vanter de boire une eau de très grande qualité ! Lors du Symposium sur la gestion de l'eau, organisé par Réseau Environnement en octobre dernier et qui regroupait plus de 400 experts du domaine de l'eau, les trois stations d'eau potable lavalloises (Pont-Viau, Sainte-Rose et Chomedey) ont obtenu l'attestation « 5 étoiles » du Programme d'excellence en eau potable – Traitement (PEXEP-T) de Réseau Environnement.

© Jany Tremblay



Nomade



© Ville de Laval

Vous avez un chien ou un chat ? N'oubliez pas vos responsabilités !

Permis annuel et médaille

- Pour les chats, le coût du permis est de 7 \$ en 2018 et atteindra son plein tarif de 15 \$ en 2019. Pour les chiens, le coût est de 27 \$.

Stérilisation

- Obligatoire depuis le 1^{er} janvier 2018

Micropuçage

- Obligatoire à compter du 1^{er} janvier 2019

👉 animaux.laval.ca, sous Animaux domestiques

Problématique des chats errants : votre collaboration est demandée

Les chats errants sont des chats abandonnés, perdus ou nés à l'extérieur. Souvent, ils ne sont pas stérilisés : ils se reproduisent donc très rapidement, formant des colonies. Plusieurs ne survivent pas à l'extérieur et souffrent du froid en hiver. De plus, leurs conditions de vie difficiles affaiblissent leur santé, et ils tombent rapidement malades.

Comment agir ?

Si vous constatez la présence d'une colonie de chats dans votre secteur, veuillez aviser la Ville en téléphonant au 311.

Si vous choisissez de nourrir des chats errants, vous en devenez dès lors leur gardien, conformément au règlement municipal concernant les animaux. Ainsi, vous devez vous acquitter de certaines responsabilités :

- leur fournir de l'eau et de la nourriture sur une base régulière ;
- leur fournir un abri (boîte isolée, chauffée ou garnie de paille) durant l'hiver ;
- les faire stériliser.

Si vous ne désirez pas devenir responsable des chats, il est important de ne pas les nourrir. Nourrir une colonie de chats non stérilisés entraîne leur reproduction exponentielle et de nombreuses nuisances : bruit nocturne, excréments, contamination, etc.

Pour des conseils sur les chats errants (effarouchage, réduction des nuisances, capture, adoption, etc.), consultez le site Internet de la Ville.

👉 animaux.laval.ca, sous Chats errants

À LAVAL
CETTE SEMAINE

Activités, services, concours, rappels
et actualités municipales.



Restez à l'affût : abonnez-vous l'infolettre de la Ville | ABONNEMENT.LAVAL.CA



Encadrement de la présence et de l'usage du cannabis et création d'un comité de vigilance

La Loi sur le cannabis est entrée en vigueur le 17 octobre dernier. Afin de veiller au bien-être, à la sécurité et à la santé des Lavallois, la Ville de Laval mettra sur pied un comité de vigilance qui suivra l'évolution de ce dossier. Un règlement sera adopté prochainement quant à la distribution, à la production et à la consommation de cannabis sur le territoire lavallois.

Interdiction de consommer du cannabis dans les parcs et les espaces verts

Puisque la Ville tient à minimiser les nuisances reliées au cannabis, elle entend développer une réglementation plus restrictive que la loi provinciale 157. Ainsi, elle envisage d'interdire de fumer ou de vapoter du cannabis dans tous les parcs, espaces verts, boisés et berges sur le territoire lavallois. Il en sera de même pour les grands espaces extérieurs comme le Centre de la nature. Il sera toutefois permis de consommer du cannabis sur la voie publique et les trottoirs. Notons aussi que la Ville interdira la consommation lors d'événements à caractère familial comme la Fête de la famille et la Fête des pompiers. Jusqu'à ce que la réglementation municipale soit adoptée, les citoyens lavallois devront respecter les lieux d'interdiction identifiés dans la loi provinciale.

Des zones autorisées pour la production et la distribution

La Ville de Laval prévoit également autoriser la production intérieure dans certaines zones industrielles. La culture en serre et en extérieur sera quant à elle prohibée dans toutes les zones agricoles. En ce qui a trait à la distribution, la Ville encadrera par un règlement la localisation des points de vente et verra également à contingenter le nombre de points de vente dans chaque zone permise. Le projet de règlement sera précédé d'une consultation publique.

laval.ca, sous Citoyens/Règlements et permis/Cannabis

Terrains à vendre par la Ville de Laval

Vous désirez acheter un terrain appartenant à la Ville ? Il arrive que celle-ci décide de mettre en vente des terrains dont elle n'a plus besoin à des fins municipales ; elle procède alors généralement par appel d'offres public. Les acheteurs intéressés sont invités à consulter la liste des terrains sur le site Internet de la Ville, qui est mise à jour régulièrement.

laval.ca, sous Citoyens/Évaluation foncière, habitation et taxes/Achat, vente ou location d'un terrain



OMBUDSMAN

Ville de Laval

450 978-3699 | ombudsmanlaval.com



Recours offert aux citoyens pour faire valoir leurs droits municipaux

IMPARTIAL, CONFIDENTIEL ET GRATUIT



Des nouvelles de la STL

La magie des fêtes opère aussi sur le réseau de la STL, avec ces offres spéciales!

Les autobus de la STL roulent pour vous tous les jours de l'année, ce qui inclut tout le temps des fêtes, même les jours fériés.

Navette gratuite au centre-ville

Du 22 décembre au 6 janvier inclusivement, la navette 360 sera en service sept jours sur sept au centre-ville. Profitez-en pour faire vos activités en famille et votre magasinage sans souci! Départs toutes les 20 minutes à partir du terminus Montmorency.

👉 Consultez les horaires au www.stl.laval.qc.ca, sous Horaires et trajets/Navette 360.

C'est gratuit pour les enfants

Du 22 décembre au 6 janvier inclusivement, les enfants de 11 ans et moins voyagent gratuitement sur tout le réseau de la STL, s'ils sont accompagnés d'un adulte détenteur d'un titre valide. Certaines conditions s'appliquent.

Ho! Ho! Ho! Transport gratuit pour tous!

Les 24 et 31 décembre, la STL offre le transport gratuit à tous les clients, toute la journée et jusqu'au petit matin, sur tout son réseau, y compris pour le transport adapté et les taxis collectifs! #conducteurdesigné;-)

Lors de ces deux journées, les chauffeurs recueilleront vos dons pour le Centre de bénévolat de Laval. Soyez généreux! Veuillez noter que l'horaire du service de ces deux journées correspondra à celui du samedi.

Se rendre aux matchs du Rocket sans tracas

La STL est le transporteur officiel des partisans du Rocket de Laval. Les jours de match, sur présentation de leur billet, les amateurs de hockey pourront monter gratuitement à bord des autobus de la STL*. De plus, des navettes transporteront les fans depuis le stationnement de l'hôtel de ville jusqu'à la Place Bell, sans frais.

Pour faciliter vos déplacements en hiver

Avec l'arrivée de la saison froide, la STL invite les Lavallois à bien planifier leurs déplacements. Les jours de tempête, mieux vaut être prévoyant et recourir aux services offerts par la STL. Utilisez l'application STL SYNCHRO+ ou envoyez le numéro de votre arrêt au 511785 pour obtenir l'heure du prochain passage de votre bus en temps réel. Le numéro d'arrêt se situe dans le coin inférieur droit des panneaux d'arrêt et est aussi disponible sur stl.laval.qc.ca. *Des conditions s'appliquent.

📞 Pour toute information sur l'état du réseau, le Centre contact clients est accessible sept jours sur sept, même pendant les fêtes : 450 688-6520.

👉 stl.laval.qc.ca

EMPLOIS ÉTUDIANTS

Job stimulante cherche candidat motivé!

emploisetudiants.laval.ca





© Vincent Girard



© Depositphoto

Trousse d'urgence : roulez en toute quiétude

Une trousse d'urgence dans votre voiture est essentielle, surtout en période hivernale. Lorsqu'une situation d'urgence arrive, chaque citoyen est responsable de sa sécurité.

Des collectes bien faites, même lorsqu'il neige !

L'hiver, la collecte des matières résiduelles peut être difficile. Quelques conseils pour la faciliter :

- Déposez les bacs roulants et les ordures dans votre entrée ou sur votre terrain, de façon qu'ils soient visibles. Évitez de les déposer sur le trottoir ou dans la rue.
- Laissez un dégagement de 1 mètre autour de votre bac. Évitez de le coller à un poteau ou à tout autre obstacle afin de permettre la levée mécanique.
- Lorsqu'il neige, sortez vos bacs et vos ordures le matin même de la collecte avant 7 h, si possible.
- Fermez le couvercle de vos bacs et poubelles pour éviter l'accumulation de neige ou de glace. Après une averse de neige, déneigez et déglacez les bacs, et assurez un accès aux éboueurs.

En cas de bris de vos bacs et de vos poubelles lors d'une opération de déneigement ou de collecte, téléphonez au 311.

neige.laval.ca

Contenu de la trousse

- Allumettes et bougies, rangées dans une boîte étanche (pour se réchauffer ou s'éclairer)
- Lampe de poche et piles de rechange
- Pelle, grattoir et balai à neige
- Sable ou sel
- Câbles de démarrage
- Fusées éclairantes
- Plaques d'adhérence (*traction aids*)
- Constat amiable
- Trousse et manuel de premiers soins
- Vêtements chauds et bottes de rechange
- Bouteilles d'eau et aliments non périssables
- Couvertures

laval.ca, sous Citoyens/Mesures d'urgence et sécurité civile/ Trousse d'urgence 72 h

INSCRIVEZ-VOUS

abonnement.laval.ca



Recevez des alertes en cas d'**avis important** ou de **situation d'urgence**.

Abonnez-vous dès maintenant aux communications de la Ville de Laval : abonnement.laval.ca



© Félix Rioux

Le retour de la patrouille neige

La patrouille neige verra ses effectifs doubler cet hiver ! En effet, on comptera maintenant 12 patrouilleurs qui sillonneront les rues de la ville, de jour comme de nuit, afin d'aider à améliorer les opérations de déneigement.

En 2017, grâce aux six patrouilleurs, les équipes de soufflage se sont évitées plus de 260 heures de travail. Les citoyens ont ainsi bénéficié d'un déneigement plus efficace, qui sera encore amélioré cette saison !

Toitures et bornes-fontaines à déneiger



© Vincent Girard

Pensez à dégager votre toiture de façon sécuritaire, car la neige qui s'y accumule peut représenter un danger, dont l'affaissement du toit. Les principaux signes en sont des fissures sur les murs intérieurs, et des portes intérieures qui coincent. Si vous détectez ces signes chez vous, communiquez avec le 911 pour une demande de vérification.

Et n'oubliez pas les bornes ! Il est interdit d'ensevelir sous la neige les bornes-fontaines et les bornes bleues du métro servant à l'alimentation du système de lutte aux incendies. Un dégagement de 1,5 mètre (5 pieds) autour des bornes est nécessaire afin que les pompiers puissent y accéder rapidement.

pompiers.laval.ca

Nouveauté : l'application Neige Laval

Connectée directement aux données de la Ville de Laval, la nouvelle application mobile Neige Laval vous permettra de suivre la planification et l'avancement des opérations de soufflage de la neige sur le réseau routier.

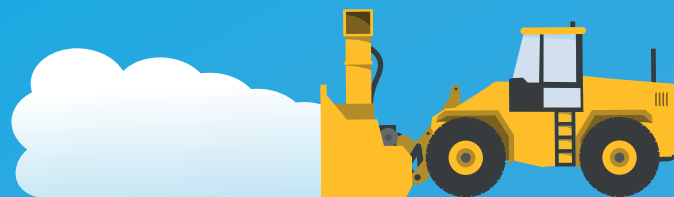
Afin de vous offrir la meilleure application possible, la Ville commencera par une phase de test au cours de l'hiver 2018-2019. Chomedey est le premier secteur ciblé. L'application sera ensuite déployée sur le reste du territoire lavallois de façon progressive.

Prenez le temps de vous familiariser avec l'application et faites-nous part de vos commentaires : tout au long de la saison, des ajustements et des améliorations seront apportés en fonction des commentaires reçus. Et à compter de l'hiver 2019-2020, tous les secteurs de Laval seront desservis.

📍 Pour plus d'information et pour donner vos commentaires, rendez-vous au www.neige.laval.ca. Téléchargez gratuitement l'application Neige Laval à partir de l'App Store ou de Google Play.

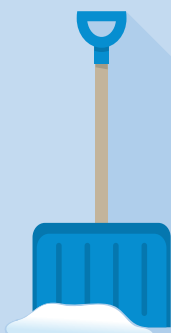
LE DÉNEIGEMENT À LAVAL

UNE RESPONSABILITÉ PARTAGÉE



DÉNEIGEMENT EFFICACE DE MA VILLE

Les employés qui travaillent au déneigement sont plus efficaces lorsque j'agis de façon responsable.



Je pelle ou souffle ma neige sur mon terrain et non dans la rue et sur les trottoirs.



Je dispose de mes bacs de collecte et de mes poubelles sur mon terrain, de part et d'autre de mon entrée et non dans la rue et sur les trottoirs.



Je respecte la signalisation liée au stationnement sur rue

Les pancartes amovibles ont priorité sur les pancartes fixes.



© Shutterstock

Passez des fêtes en toute sécurité

Pendant la période des fêtes, suivez ces conseils pour protéger vos proches et vos biens et éviter les incidents malheureux.

- Assurez-vous du bon fonctionnement de vos avertisseurs de fumée et de monoxyde de carbone afin de garantir la sécurité de votre famille et de vos visiteurs.
- Si vous optez pour un arbre de Noël naturel, choisissez-en un qui n'est pas sec, et utilisez des lumières décoratives homologuées CSA pour utilisation à l'intérieur.

Vous installez des bougies pour créer une ambiance chaleureuse ou pour vous éclairer ? Fixez-les bien dans le bougeoir, tenez-les loin des enfants et éteignez-les avant d'aller dormir ou de quitter la maison. Et ne placez jamais de bougies dans un arbre naturel.

👉 laval.ca, sous Activités/Évènements et festivals/Le temps des fêtes à Laval



© Shutterstock

Pour un hiver sans feu ni fumée

Jetez les cendres de façon sécuritaire

Comme le contenu des cendriers, il faut mettre les cendres des poêles et foyers dans un contenant métallique muni d'un couvercle. Déposez ensuite le contenant à l'extérieur sur une surface incombustible (gazon, pavé, pierre, etc.), à une bonne distance de tout matériau combustible.

Les cendres demeurant chaudes très longtemps, attendez de 3 à 7 jours avant de les jeter dans un autre contenant (bac de matières organiques ou poubelle).

Avez-vous votre avertisseur de monoxyde de carbone ?

Le monoxyde de carbone (CO) est un gaz inodore, incolore et non irritant provenant de la combustion incomplète de certains carburants, comme ceux des véhicules à moteur et des systèmes de chauffage. Il peut avoir des effets néfastes sur la santé et même entraîner la mort.

C'est pourquoi l'installation d'avertisseurs de monoxyde de carbone est **obligatoire** lorsqu'il y a dans la maison un appareil à combustion ou un accès direct à un garage. Installez votre avertisseur de monoxyde de carbone près des chambres à coucher pour pouvoir entendre l'alarme pendant votre sommeil.

Ces appareils sont vendus dans les quincailleries et les magasins à grande surface.

Feux d'artifice

À Laval, il est **strictement interdit** d'utiliser des feux d'artifice sans avoir préalablement obtenu une autorisation du Service de sécurité incendie, même s'il est possible d'en faire l'achat sur le territoire, et même si vous avez le cœur à la fête à l'approche du Nouvel An.

L'utilisation de feux d'artifice comporte un risque important de blessures et un risque d'incendie dans les propriétés avoisinantes.

👉 pompiers.laval.ca

10 mars

C'est l'heure de vérifier vos avertisseurs





© Shutterstock

Démystifier l'intimidation

À l'école ou au travail, il ne faut jamais prendre à la légère le phénomène de l'intimidation, puisqu'il peut laisser de graves séquelles et troubler la victime pendant de nombreuses années. Voici quelques explications pour mieux détecter ce problème.

Intimidation physique

S'en prendre physiquement à une personne : tirer sur ses vêtements, briser son sac à dos ou lui voler son lunch; ou, dans le but de la blesser, lui donner des coups de poing ou de pied, la bousculer, etc.

Intimidation verbale

S'en prendre à une personne par la parole : l'insulter, lui crier des bêtises, la menacer.

Intimidation sociale

S'en prendre à une personne en utilisant d'autres personnes : lancer des rumeurs, rire ou se moquer d'elle, la ridiculiser ou l'humilier.

Cyberintimidation

Faire usage des technologies de la communication, soit les réseaux sociaux, les sites Web, les messages textes et les courriels, pour intimider une personne de façon répétitive ou pour la harceler.

Si vous êtes parent, discutez avec votre enfant et montrez-lui qu'il peut vous faire confiance.

Si vous êtes victime d'intimidation, il est important de faire part du problème aux autorités. Il est aussi recommandé de conserver des preuves (en prenant des notes des messages reçus, en effectuant des sauvegardes ou des captures d'écran). Si l'intimidation survient sur les réseaux sociaux, signalez la situation au réseau social en question et bloquez les personnes responsables.

🔗 Pour d'autres conseils et des ressources sur l'intimidation, consultez le site Web du Service de police : police.laval.ca, sous Prévention/Violence et criminalité.

ALCOOL AU VOLANT

Ne prenez pas de risque

Opérations policières à prévoir



Consultez  [police.laval](https://www.facebook.com/police.laval)



© Sophie Poliquin

Laissons place aux arbres dans la trame urbaine

La Stratégie d'acquisition de milieux naturels

En cohérence avec la vision stratégique Urbaine de nature, la Ville tâche de concilier les qualités des milieux urbain et agricole avec celles des milieux naturels. Ce travail passe notamment par le schéma d'aménagement et de développement révisé, qui reconnaît l'importance de protéger les écosystèmes et la biodiversité en ciblant la protection de 14 % du territoire lavallois. Le document identifie 22 bois d'intérêt et 14 écosystèmes forestiers exceptionnels (EFE) lavallois, désignés dans le cadre de la Loi sur les forêts du gouvernement du Québec.

La Ville de Laval s'est donc dotée d'une Stratégie d'acquisition de milieux naturels, laquelle permet de réserver des fonds pour acquérir des milieux naturels d'intérêt écologique élevé afin d'assurer leur protection ou leur conservation. En 2018, la Ville a fait l'acquisition de 6,3 hectares du bois d'Édimbourg, un joyau naturel au cœur de la trame urbaine dans le quartier de Vimont. Une nouvelle portion du bois de l'Équerre est également devenue propriété municipale, portant à plus de 104 hectares la superficie totale protégée, soit deux fois la taille du Centre de la nature.

Éradication d'espèces exotiques envahissantes

En parallèle à l'acquisition de milieux naturels et à la plantation d'arbres, la Ville coordonne des projets d'éradication d'espèces exotiques envahissantes. Ces espèces, un fléau pour la biodiversité, peuvent devenir incontrôlables et entrent en compétition avec d'autres espèces présentes naturellement, allant parfois jusqu'à les éliminer complètement. En 2018, plusieurs actions ont été menées dans les boisés et les milieux naturels pour éradiquer le nerprun cathartique, la renouée du Japon et l'herbe à puce.

🔗 environnement.laval.ca, sous Plantes et insectes nuisibles

Bilan des plantations d'arbres en 2018

2 200 arbres plantés pour créer un boisé au sud du cours d'eau La Pinière, près de la montée Saint-François, et 1 197 nouveaux arbres plantés dans certains espaces verts. Ces plantations s'inscrivent dans le programme de compensation des émissions de gaz à effet de serre.

3 520 arbres plantés dans les parcs, sur les terre-pleins et dans les emprises de rues

350 arbres donnés à des citoyens lors d'événements divers

165 arbres donnés à des citoyens dans le cadre du programme Un enfant, un arbre

207 subventions accordées pour la plantation d'arbres sur des terrains privés

603 arbres plantés pour verdir et restaurer les milieux naturels

40 arbres donnés par la Ville et plantés par l'organisme Plant'Action sur trois terrains de l'Office municipal d'habitation de Laval

86 arbres plantés par le centre intégré de santé et de services sociaux (CISSS) grâce à une subvention de la Ville de Laval



L'équipe de recherche de fuites : Guillaume Boisclair, Pierre-Luc Ruel, Alain Vaillancourt et Billy Villiard-Vaillancourt (absent de la photo)

Traquer les fuites au quotidien

Le Service de la gestion de l'eau de la Ville de Laval est responsable de la qualité et de la fourniture de l'eau potable, ainsi que du traitement des eaux usées. Il doit notamment veiller à ce que l'eau potable ne soit pas gaspillée, ce qui passe par la recherche et le contrôle des fuites dans le réseau d'aqueduc – un programme qui existe depuis plus de 35 ans et permet une économie annuelle de plus d'un million de dollars. Une équipe de trois « chercheurs de fuites » s'y consacre au quotidien.

Mais, puisque l'eau ne jaillit pas à la surface, comment procèdent-ils pour trouver les fuites ? « La détection se fait à l'oreille », explique Jean-François Therrien, superviseur à la Division de l'eau potable. « À l'aide d'un appareil qui amplifie le son, on fait une écoute active des équipements du réseau, par exemple les bornes d'incendie ou les vannes. Lorsqu'un bruit est détecté, on revient quelques jours plus tard pour s'assurer que le bruit demeure et qu'il ne s'agissait pas d'une consommation d'eau ordinaire. On localise ensuite la conduite d'eau concernée, on procède à une corrélation acoustique et on confirme en écoutant le sol à l'aide d'équipements spécialisés. La réparation pourra alors être planifiée dans les jours suivants. »

Les coéquipiers sillonnent le territoire à bord du camion de recherche de fuites. Des indicateurs de débit les aident à orienter leurs interventions. De plus, leur excellente connaissance du réseau leur permet d'assurer une vigie aux endroits où les bris sont plus fréquents.

« On demande aussi aux citoyens de rester à l'affût, une fuite pouvant survenir sur leur emprise privée. Le bruit est surtout perceptible près de l'entrée d'eau de la maison, et il s'apparente à celui d'une douche qui coule sans arrêt. Dans un tel cas, le propriétaire a avantage à agir vite, avant que des dégâts surviennent », signale Jean-François Therrien.

Laval en brun



Amorcé en 2016 avec le cri de ralliement « Allez, les bruns ! », le déploiement de la collecte des matières organiques dans toutes les résidences et les immeubles de sept logements et moins se terminera en 2019. Ce sont ainsi 130 000 foyers lavallois qui auront le fameux bac brun.

L'effort des Lavallois est impressionnant : depuis 2016, plus de 10 000 tonnes de matières organiques ont été détournées de l'enfouissement pour prendre le chemin d'un centre de compostage.

Les propriétaires d'immeubles de huit logements et plus, les écoles, les OBNL et les commerces qui souhaitent obtenir un bac brun peuvent en faire la demande auprès du Service de l'environnement et de l'écocitoyenneté en composant le 311. Si leur collecte est assimilable à un modèle résidentiel, elle pourra être envisagée.

Rappel : **dès le 3 décembre et jusqu'à la fin mars**, la collecte des matières organiques se déroule une semaine sur deux.

🔗 Consultez le calendrier en ligne et la section Trucs et astuces, qui vous permettra d'approvoiser votre bac brun : allezlesbruns.laval.ca

DEHORS CET HIVER

Un foule d'act
dans vos parc

Programmation complète
des activités extérieures et

dehors.laval.ca

LAVAL EN BLANC

25-26-27 JAN

Vieux-Sainte-Rose - Berge des Baigneurs

Plus de 35 activités et spectacles gratuits

Troupe de danse C4

25 janvier, 19 h

Madmoiselle et The Fellaz

25 janvier, 20 h

Trad sur mesure

26 janvier, 13 h et 15 h

Grande fête lumineuse

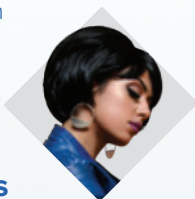
26 janvier, dès 18 h

Sally Folk

26 janvier, 20 h

Bon Débarras




27 janvier, 13 h et 15 h



Incontournables

-  Feux d'artifice – vendredi
-  Traîneau à chiens
-  Lancer de la hache
-  Village de pêche
-  Structures de neige
-  Circuit d'hébertisme

Nouveautés

-  Autos tamponneuses
-  Mini-tyrolienne
-  Course à obstacles



Programmation complète au

dehors.laval.ca

Activités jusqu'en mars

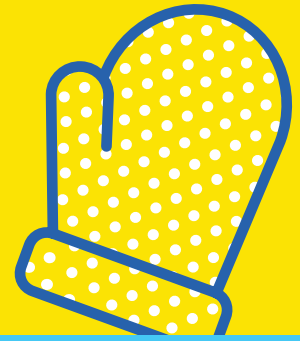
de Laval en blanc

ca

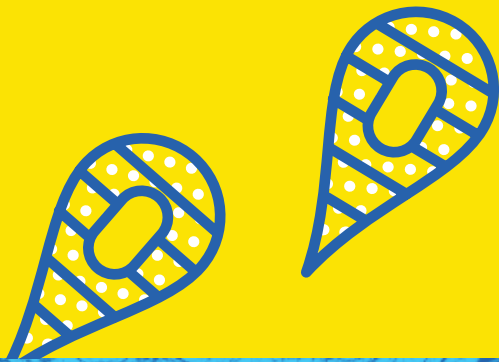
Glissade



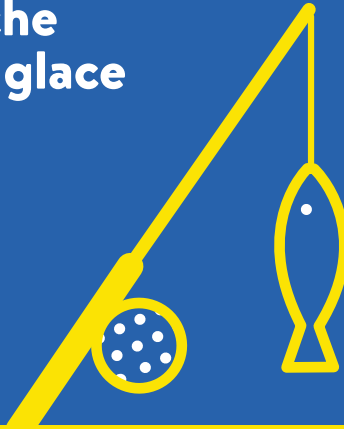
Fêtes d'hiver



Raquette



Pêche sur glace



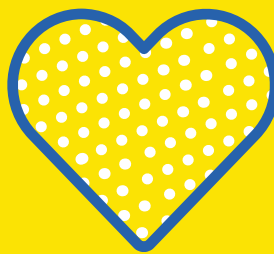
Patinage



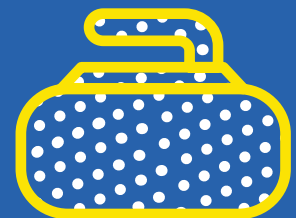
Hockey



Cardio en plein air



Curling



Course et marche



Ski de fond



Ski alpin et planche à neige



DEHORS CET HIVER



Le consommateur ultraconnecté

© Shutterstock



Le commerce de détail est en pleine transformation depuis déjà quelques années. Les nouvelles technologies ont permis aux consommateurs de redessiner le parcours du magasinage : ceux-ci s'informent maintenant sur le produit avant de se rendre en magasin et tout au long du processus d'achat. L'accès immédiat à l'information influence les décisions et chaque étape de l'expérience client. Par conséquent, les consommateurs sont de plus en plus exigeants. Ils veulent obtenir de l'information précise et à jour sur le produit, obtenir des conseils et un service personnalisé, et partager leur expérience avec d'autres clients.

Pour les entreprises et les commerçants, cela engendre un beau défi. Comment peuvent-ils se différencier de la compétition et suivre le virage numérique ? Comment peuvent-ils innover tout en développant une connaissance solide de leurs clients ?

C'est pour les accompagner que le Service de développement économique de la Ville de Laval, avec son partenaire TechnoMontréal, a annoncé le lancement du Centre québécois d'innovation en commerce (CQIC). Déjà, le CQIC bénéficie d'un financement de 1,05 million de dollars du gouvernement du Québec.

Pourquoi un centre d'innovation en commerce à Laval ?

La mission première du CQIC est de mobiliser l'industrie du commerce et l'écosystème d'innovation pour développer le commerce du futur, qui répondra aux besoins et exigences des consommateurs de façon efficace, distinctive et profitable ; et de favoriser ainsi la prospérité et la croissance de l'ensemble de ses partenaires.

Il faut noter qu'à Laval l'industrie du commerce de gros et de détail représentait plus du quart des emplois en 2015, soit plus de 2500 entreprises et de 36 000 emplois.

Les objectifs :

- Devenir le centre de référence en innovation pour le commerce du futur, en facilitant et en accélérant le développement d'innovations en lien avec l'expérience client 360°.
- Accélérer la transformation d'un secteur en profond bouleversement et qui est essentiel à la santé économique de Laval et du Québec.

- Attirer à Laval et dans la région de nouvelles bannières commerciales, des acteurs majeurs du secteur des technologies de l'information et de la communication (TIC) et de nouveaux investissements dans des secteurs de pointe.
- Générer des retombées qui contribueront au maintien ou à l'amélioration des indicateurs économiques (PIB, revenu par ménage, création d'emplois à valeur ajoutée).
- Promouvoir et mettre en marché des solutions d'affaires et technologiques développées et mises en œuvre par l'ensemble de l'écosystème d'innovation, pour en assurer la visibilité.
- Créer de nouveaux emplois à forte valeur ajoutée.

📞 Pour plus de détails sur le CQIC, communiquez avec Stéphane Rivard, commissaire en commerce : 450 978-6888, poste 5965.

✉ s.rivard@laval.ca

Nouveau portail en ligne : développez vos affaires avec la Ville

© Shutterstock



Vous souhaitez faire connaître vos produits ou services à la Ville de Laval ? Inscrivez votre entreprise au portail municipal des fournisseurs. Cette nouvelle plateforme permet à la Ville d'identifier rapidement les fournisseurs qui peuvent être invités à soumissionner pour l'acquisition de biens ou de services. L'inscription (gratuite) vous permettra de :

- développer vos affaires en mettant votre entreprise en valeur ;
- sélectionner Laval et les autres villes où vous désirez commercialiser vos biens et services, puisqu'une seule inscription est valide pour l'ensemble du Québec ;
- mettre à jour votre profil à tout moment.

👉 Pour inscrire votre entreprise ou en savoir plus, visitez le site Web.laval.ca, sous Affaires/Appels d'offres et soumissions/Portail municipal des fournisseurs : inscription au registre.



Traversée (page 24)



Plein air (page 29)



Espièglerie (page 28)

SOMMAIRE

Section Culture et loisirs	21
Bibliothèques	22
Maison des arts	24
Arts et culture	26
Temps des fêtes	28
Plein air	29
Sports et loisirs	32
Développement social	34

© Adéral Piot (*Traversée*)
 © Jany Tremblay (*Plein air*)
 © Amanda Russell (*Espièglerie*)



ESPACE
NUMÉRIQUE
POUR
CRÉER

Le studio

Un médialab qui offre
nouvelles technologies,
collaboration active
et activités pour tous.

Un espace numérique pour embellir vos photos de voyage, fabriquer un robot Lego, concevoir et imprimer un objet en 3D, créer une carte professionnelle, fabriquer un macaron maison, enregistrer une vidéo promotionnelle, et plus encore.

**Bibliothèque
Multiculturelle**

1535, boulevard Chomedey
450 978-5995
bibliotheques.laval.ca

À noter : le Studio se réserve le droit de fermer le local en tout ou en partie lors d'ateliers.

BIBLIOTHÈQUES

Palmarès 2018

Palmarès des 10 romans et recueils de nouvelles les plus empruntés en 2018

- 1 Abigaël, messagère des anges**
Marie-Bernadette Dupuy
- 2 Origine**
Dan Brown
Traduit de l'anglais (É.-U.) par Dominique Defert et Carole Delporte
- 3 L'enfant aux yeux bleus**
Danielle Steel
Traduit de l'anglais (É.-U.) par Nelly Ganancia
- 4 La jeune fille et la nuit**
Guillaume Musso
- 5 Une simple histoire d'amour, tome 4 : Les embellies**
Louise Tremblay d'Essiambre
- 6 La dernière des Stanfield**
Marc Levy
- 7 Les enfants de Mathias**
Denis Monette
- 8 La femme qui fuit**
Anaïs Barbeau-Lavalette
- 9 Petite collection d'os**
Kathy Reichs
Traduit de l'anglais (É.-U.) par Natalie Beunat
- 10 Le plongeur**
Stéphane Larue

Prêt de 5 semaines pendant les fêtes

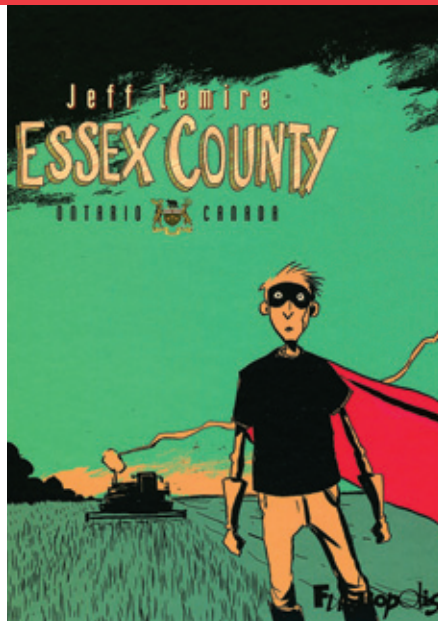


© Sophie Poliquin

Le prêt ordinaire est maintenant de 4 semaines, pour tous les documents. Cependant, pour le temps des fêtes, les Bibliothèques de Laval allongent la durée du prêt à 5 semaines. Profitez-en !



Christian Guay-Poliquin
Le poids de la neige



Jeff Lemire
Essex County, Ontario, Canada



© Phil Bernard

Généralités branchées

Initiative de la bibliothèque de Blainville, ce programme propose de jumeler un usager ayant des besoins en informatique et un adolescent de 13 à 17 ans qui désire faire du bénévolat. Vous avez des questions à propos de votre page Facebook ou de votre tablette électronique? Un jeune saura y répondre. Informez-vous auprès de votre bibliothèque de quartier.

Programme culturel hiver

La programmation culturelle des Bibliothèques de Laval sera disponible dès le début de janvier. L'inscription aux activités se fera en ligne à partir du **16 janvier**, à midi.

bibliotheques.laval.ca

Club de lecture virtuel

Pour faire suite au succès du club de lecture virtuel de cet été, les Bibliothèques de Laval vous proposent cet hiver deux livres à découvrir dans le confort de votre foyer.

Ayant valu plusieurs prix à son auteur, Christian Guay-Poliquin, *Le poids de la neige* raconte l'histoire d'un homme blessé et de celui qui doit le soigner sans l'avoir souhaité. Alors que la neige s'accumule, la complicité se tisse laborieusement au gré du passage des visiteurs. Les rumeurs du village se faufilent, l'hiver pèse. Tiendront-ils le coup?

La bande dessinée *Essex County, Ontario, Canada* nous transporte dans une famille rurale qu'on suit à travers une multitude d'histoires. Il y a Lester, qui se crée un monde imaginaire pour échapper à la solitude; Vince, son arrière-grand-père; et le frère de celui-ci, héros du village. Il y a des secrets de famille. Une belle découverte.

📍 Pour plus de détails, surveillez le site bibliotheques.laval.ca, dès le début janvier.



Horaire des bibliothèques

Du lundi au vendredi*
de 10 h à 21 h

Samedi et dimanche
de 10 h à 17 h

Temps des fêtes

Fermé : 24, 25, 26 et 31 décembre,
et 1^{er} et 2 janvier

Ouvert : du 27 au 30 décembre,
de 12 h à 17 h

* Les bibliothèques Émile-Nelligan, Marius-Barbeau, Philippe-Panneton, Sylvain-Garneau et Yves-Thériault sont fermées le lundi.



bibliotheques.laval.ca



Lien(s)

DANSE

Jérôme Bosch : le jardin des délices

Chorégraphe : Marie Chouinard
Compagnie Marie Chouinard
28 février, à 20 h

Marie Chouinard, chorégraphe de génie, plonge dans l'univers d'un monstre sacré de la peinture. Elle recrée avec 10 interprètes le Moyen Âge de Bosch, en mouvements et en images.

Lien(s)

Chorégraphe : Ismaël Mouaraki
Destins Croisés, en coproduction
avec LeGueulard Plus (France)
21 mars, à 20 h

Cinq interprètes aux personnalités singulières dressent un portrait culturel et social de notre époque où être et paraître se chevauchent, et mêlent avec fluidité culture urbaine et danse contemporaine.

9

Chorégraphe : Hélène Blackburn
Cas Public
3 avril, à 19 h 30

En embrassant la démesure de la 9^e symphonie de Beethoven avec un interprète malentendant devenu danseur professionnel, 9 repousse les frontières du silence et célèbre la beauté de la différence.

SPECTACLES DU TEMPS DES FÊTES

(Voir page 28)



Le brasier

THÉÂTRE

Post humains

TRS-80
Théâtre documentaire
13 février, à 20 h

Dans cette pièce alliant théâtre documentaire et autofiction, trois comédiens et un journaliste s'immergent au cœur du mouvement cybernaute et transhumaniste et posent un regard troublant sur les défis de l'intelligence artificielle.

Le brasier

L'Homme allumette
Comédie noire
28 mars, à 20 h

Claudette, Claudie, Claudine... ont un point commun : une enfance traumatique à surmonter. Soutenue par une distribution éblouissante, cette comédie noire, tragique, absurde et drôle vous habitera longtemps.

LES GRANDES SORTIES JEUNE PUBLIC

Histoires à plumes et à poils

Le Petit Théâtre de Sherbrooke
Théâtre (3 ans et +)
9 décembre, à 11 h + Atelier
d'Alfred avant le spectacle

Un œuf. Tombé du nid. Elle et Lui vont tenter par tous les moyens de l'y remettre avec leur machine inventée et leurs récits animaliers farfelus.



La légende de Barbe d'Or

La légende de Barbe d'Or

Les Fabulateurs
Théâtre (6 ans et +)
27 janvier, à 14 h + Atelier d'Alfred

La légende, avec ses chansons jazzées et son humour grinçant et décalé, fera le bonheur des enfants et des parents.

Traversée

Voyageurs immobiles
Théâtre (10 ans et +)
17 février, à 14 h
*Pièce présentée en français et en langue
des signes québécoise*

Nour part avec des passeurs inconnus pour aller dans un pays où elle pourra manger à sa faim. Une émouvante histoire d'exil et de reconstruction.

Ma petite boule d'amour

Théâtre Bouches Décousues
Théâtre et musique (3 ans et +)
10 mars, à 11 h + Atelier d'Alfred
avant le spectacle

Mettant les papas à l'avant-plan, cette histoire d'adoption est chantée et racontée par l'auteure dans une ambiance feutrée et réconfortante.

Des pieds et des mains

Théâtre Ébouriffé, en collaboration
avec Le Carrousel
Théâtre (7 ans et +)
17 mars, à 14 h + Atelier d'Alfred

*Ne manquez pas l'exposition de photos
qui accompagne le spectacle !*

Rien n'est simple quand on n'a qu'un pied ou qu'une main. Ce regard ludique sur les différences physiques et la complexité de la vie offre un étonnant pied de nez à la normalité.

© Lefoutoir (Lien(s))
© Julie Artacho (Le brasier)
© Louis Longpré (La légende de Barbe d'Or)

© Michel Dubreuil



Module de survie : une écofiction, Daniel Corbeil



© Guillaume Marin

Espace sans espèces, Karine Payette

Expositions à la salle Alfred-Pellan

Daniel Corbeil

Module de survie : une écofiction

Du 25 novembre au 3 février

Vernissage : 25 novembre, à 14 h

Visite commentée : 27 janvier, à 14 h

Les Apprentis d'Alfred (\$) :

8 décembre et 26 janvier, à 13 h 30

Les visiteurs sont invités à faire l'expérience d'un habitat futuriste modulaire qui, telle une arche de Noé, vise à assurer la survie de ses occupants dans un avenir climatique incertain. Une exposition d'anticipation.

Karine Payette

Espace sans espèces

Du 17 février au 20 avril

Vernissage : 17 février, à 14 h

Visite commentée : 24 mars, à 14 h

Les Apprentis d'Alfred (\$) : 16 mars, à 13 h 30

Les espèces n'y sont pas, mais les installations évoquent des environnements conditionnés, tels que le zoo, l'animalerie, le cirque... L'artiste questionne la domestication des animaux et présente différents points de vue sur le confinement.

Expositions au Foyer du théâtre des Muses

© Paul Litherland



Espace du dedans IV, détail de l'œuvre

Guyline Chevarie-Lessard

Espace du dedans IV

Du 25 novembre au 3 février

Vernissage : 25 novembre, à 14 h

© Daniel Langevin



Daniel Langevin

La somme du vide

Du 17 février au 20 avril

Vernissage : 17 février, à 14 h

CM (395304-LN/UM)

MAISON DES ARTS DE LAVAL

1395, boul. de la Concorde Ouest
maisondesarts.laval.ca

 Maison des arts de Laval

RENSEIGNEMENTS 450 662-4440

BILLETTERIE 450 667-2040



CULTURE SCIENTIFIQUE

Animations scientifiques et ludiques au C.I.EAU

Centre d'interprétation de l'eau
12, rue Hotte

Légendes et fl-eau-cons

26 janvier

En famille, dans vos habits de neige, observez l'eau et ses transformations.

Les secrets de La Pinière

9 février

Découvrez comment les eaux usées sont nettoyées à la station d'épuration avant de retourner aux rivières.

Festigloo

23 février

Participez à la fabrication collective d'un igloo. Apportez vos blocs de glace faits dans un carton de lait!

Concours *Le roi des neiges*

Du 25 février au 6 mars



© Sylvain Majeau

Participez au concours de photos de bonshommes de neige!
Date limite : 25 février.

☎ 450 963-6463

🌐 cieau.qc.ca

Nouveau site Web

Signé Laval – Territoire culturel

Développé par le Conseil régional de la culture de Laval en collaboration avec la Ville, Signé Laval est une nouvelle plateforme en ligne qui se consacre exclusivement à la culture. Depuis cet automne, vous pouvez y consulter un calendrier qui rassemble l'offre culturelle de la région, un magazine qui dévoile toute la richesse artistique et patrimoniale de Laval, ainsi qu'un répertoire culturel présentant les différents organismes et artistes.

Rendez-vous à signalaval.com pour ne rien manquer de l'actualité culturelle!



© École d'entrepreneurship de Beauce

Les grands concerts – Champion! Hommage à Bruny Surin

ARTS DE LA SCÈNE

DÉCEMBRE

Vivace!

Harmonie Laval

7 décembre, à 20 h

Maison des arts

🌐 www.harmonielaval.org

Une soirée de répertoire variée et dynamique.

FÉVRIER

Les grands concerts – Champion!

Hommage à Bruny Surin

Orchestre symphonique de Laval

13 février, à 19 h 30

Salle André-Mathieu

☎ 450 978-3666

🌐 osl.qc.ca

Pour une quatrième année consécutive, l'Orchestre symphonique de Laval rend hommage à une personnalité lavalloise. Cette année, ce sera l'athlète olympique Bruny Surin. Grand amateur d'arts, il a concocté, avec le chef Alain Trudel, un très beau programme musical, qui comprend entre autres la symphonie *Petite Russie* de Tchaïkovski et la *Fanfare olympique* de John Williams.

MARS

Suor Angelica et Une mesure de silence

Théâtre d'art lyrique de Laval

16 et 17 mars

Théâtre Marcellin-Champagnat

☎ 450 687-2230

🌐 theatreall.com

Deux opéras en un acte, mettant en scène la soprano Claudiane Moreau.



Quartier des arts du Cheval blanc, œuvre de Lucie Lucas



Plage Saratoga en hiver, Laval-Ouest

EXPOSITIONS

Centre communautaire Accès

6500, boulevard Arthur-Sauvé

Quartier des arts du Cheval blanc

Du 25 novembre au 27 janvier : Pureté du blanc

qacb.ca

Centre d'art de Sainte-Rose

214, boulevard Sainte-Rose

Rose-Art

Du 1^{er} au 9 décembre : Caprice de décembre

Du 8 au 20 janvier : Émotions

Du 24 janvier au 2 février : Trop blanc... trop froid

Du 1^{er} au 10 mars : Tempête de couleurs

roseart.ca

Galerie d'art La Vieille Caserne

216, boulevard Saint-Rose

Rose-Art

Du 3 novembre au 29 décembre : Vestiges glacés

Du 5 janvier au 16 février : Ambiance magique

Du 23 février au 6 avril : Vent de changement

roseart.ca

LOISIRS CULTURELS CHERCHENT TALENTS

Un orchestre de jeunes à Laval

Un nouvel orchestre de chambre a vu le jour ! Chapeauté par l'OSL et dirigé par Jacques Clément, l'Orchestre des jeunes de Laval-Laurentides (OJLL) accepte les inscriptions pour plusieurs instruments. Les candidats doivent être âgés entre 12 et 24 ans. Les répétitions ont lieu les vendredis de 18 h 30 à 21 h, près du métro Montmorency.

☎ 450 978-3666, poste 804

osl.qc.ca

HISTOIRE ET GÉNÉALOGIE

Société d'histoire et de généalogie de l'île Jésus et Centre d'archives de Laval

Centre Alain-Grandbois

4300, boulevard Samson

☎ 450 681-9096

archives-histoire-laval.org

Entraide en généalogie

Trucs et soutien pour vos recherches dans les diverses ressources en généalogie, le **27 février** et le **27 mars**. C'est gratuit et aucune inscription n'est nécessaire.

L'université s'invite à Laval

Nouvelle série de conférences au centre Alain-Grandbois :

- *Akwesasne, communauté autochtone transfrontalière*, par Thalia D'Aragon-Giguère (**12 février**)
- *Journalisme et crises politiques au Sénégal*, par Bocar Niang (**19 février**)
- *Magiciennes et femmes médecins en Grèce antique*, par Isabelle Dufour (**5 mars**)
- *Idéologie et organisation de l'espace dans les maisons de banlieue*, par Jonathan Lachance (**12 mars**)
- *Punir la désertion en Nouvelle-France*, par Nicolas Fournier (**19 mars**)

Participants recherchés

Prenez part au projet artistique de l'organisme Toxique Trottoir ! Se déroulant à Laval dans le cadre du programme *Des ponts culturels, d'une rive à l'autre*, le projet nécessite le recrutement de citoyens intéressés à se joindre à *La brigade des embellisseurs poétiques*, dans laquelle ils incarneront des personnages le temps d'une séance photo au printemps 2019. Le résultat fera l'objet d'une exposition à l'automne suivant.

✉ Inscription : artetculture@laval.ca



Le loup de Noël

© Pierre Pratt

LES GRANDES SORTIES JEUNE PUBLIC À LA MDA

Le loup de Noël

Productions de l'Onde
Conte et musique traditionnelle (6 ans et +)
16 décembre, à 14 h + Atelier d'Alfred

Pour plonger dans la féerie de Noël, rien de tel qu'un conte inspiré des traditions et du folklore musical québécois.

Espièglerie

Jamie Adkins
Arts du cirque (4 ans et +)
28 et 29 décembre, à 14 h + Atelier d'Alfred

Vous aimerez rire des maladresses et des exploits farfelus de ce jongleur, acrobate et clown à l'imaginaire débordant.

CONCERTS

Chœur Chanterelle du Collège Laval
9 décembre, à 15 h, à l'église Saint-Yves
choeurchanterelle.ca

L'esprit de Noël résonnera à travers chants et musiques, tous empreints de la joie des fêtes de fin d'année!

Noël à Cambridge
Chœur de Laval
16 décembre, à 14 h, à l'église du Bon-Pasteur
[450 667-2040](tel:4506672040)
choeurdelaval.com

Célébrez Noël au son de la harpe, avec une soprano et le Chœur de Laval!

EXPOSITION

Musée Armand-Frappier
531, boulevard des Prairies

Discorde chez les lutins : l'ADN à la rescousse!
15, 22, 27, 28 et 29 décembre, 3, 4 et 5 janvier

[Réservations requises au 450 686-5641](tel:4506865641)
musee-afrappier.qc.ca

En cette période des fêtes, des milliers de jouets doivent être fabriqués, mais les lutins ne font que se chicaner. Pourquoi? Deux clans se sont formés, et chaque groupe croit qu'il est meilleur que l'autre! En participant à une visite animée de l'exposition *Nous et les autres – Des préjugés au racisme* et à l'activité « Extraction d'ADN », les visiteurs tenteront de rétablir l'harmonie chez les lutins. Mission impossible ou non?

PLATEAUX SPORTIFS

Un temps d'arrêt pour bouger

Durant les fêtes, les arénas, dont la Place Bell, et les piscines intérieures bonifient leur horaire de pratique libre pour que tous fassent le plein d'énergie.

evenements.laval.ca
placebell.ca, sous Glaces communautaires

**Marché
de
Noël**
— de Laval —

**7-9
DÉC**

Centre de la nature — 901, avenue du Parc
marchedenoel.laval.ca

© Jany Tremblay



© Annie Poirier



© Vincent Girard (cabane à sucre)
© Sylvain Majeau (marcheurs)
© Jany Tremblay (patineuse)

Les incontournables de l'hiver au parc des Prairies

Les quatre grands parcs de Laval sont dotés de nombreuses infrastructures et offrent une foule d'activités de toutes sortes. Parmi ces espaces blancs se trouve le parc des Prairies. Voici cinq raisons de le visiter :

1. Petits et grands ont toujours du plaisir à jouer dehors grâce à la grande patinoire récréative, au sentier de ski de fond damé sur plus de 4 kilomètres, à la butte de glisse et au labyrinthe.
2. L'accès aux sports d'hiver y est facilité : on peut y emprunter gratuitement des patins et des raquettes ainsi que du matériel pour faire des forts enneigés. L'emprunt se fait durant les heures d'ouverture du chalet.
3. Le Fest'hivernal, qui a lieu le **17 février** de 10 h à 16 h, est un événement à ne pas manquer. Au programme : initiation au ski de fond, activités sportives diverses, glissade, défis à relever, kiosque de tire d'érable, etc.
4. Les amateurs de course à pied ou de marche peuvent utiliser les nombreux kilomètres de sentiers pour se maintenir en forme tout en profitant de la beauté des paysages.
5. Le parc urbain est ouvert de 9 h à 17 h tous les jours, et toutes les activités y sont gratuites.

👉 dehors.laval.ca, sous Grands parcs

**COURSE
DES
POMPIERS**

DE LAVAL

ENFLAMMÉE!

INSCRIPTIONS | coursedespompiers.laval.ca

**31 MAI
2 JUIN**



© Sophie Poliquin



© Vincent Girard

Lâcher son fou au Centre de la nature

Le Centre de la nature est le lieu idéal pour profiter des joies de l'hiver en famille. En plus du patin, du ski de fond et de la glissade, le grand parc a beaucoup à offrir!

Des activités uniques à Laval

Ski alpin et planche à neige

Les enfants de 5 à 8 ans peuvent s'initier gratuitement au ski alpin et à la planche à neige avec Expérience Maneige, un programme de l'Association des stations de ski du Québec. L'équipement est fourni et des moniteurs qualifiés enseignent les rudiments de base de ces sports de glisse.

Glissade sur tube

Les chambres à air sont disponibles au centre de location, à prix modique.

Animations spéciales

Patin animé sur le lac

Les samedis soir **du 12 janvier au 23 février**, un DJ crée une ambiance musicale selon différentes thématiques.

Spécial Saint-Valentin

Les **9 et 10 février**, le site s'anime avec jeux gonflables, mascottes, ateliers horticoles et glissade nocturne.

Semaine de relâche

Du 4 au 8 mars, les élèves en congé s'amuseront dans les jeux gonflables en plus de profiter des activités hivernales habituelles, si le froid et la neige sont toujours au rendez-vous.

📍 **Détails de la programmation :**
centredelanature.laval.ca

Un nouveau centre d'exploration

En ouverture progressive depuis le début de l'été, le nouveau centre d'exploration du parc de la Rivière-des-Mille-Îles complètera la mise en œuvre de ses services d'ici la fin de 2018. Ce bâtiment à l'architecture distinctive accueillera notamment l'exposition permanente *Incroyable, mais vrai!*, une immersion dans l'univers de la rivière des Mille Îles, un lieu riche en histoire et en biodiversité.

De plus, le centre d'exploration offre en location, depuis le 30 septembre, trois magnifiques salles multifonctionnelles, idéales pour les rencontres d'affaires, les 5 à 7, les réunions familiales et bien plus.

📍 **Consultez la programmation hivernale à la page 31** (« Des activités hivernales pour tous les goûts »).

ACTIVITÉS DE LOISIRS



Inscrivez-vous!

loisirs.laval.ca 

Des activités hivernales pour tous les goûts !

De janvier à mars, le parc de la Rivière-des-Mille-Îles offre une panoplie d'activités à la berge des Baigneurs (13, rue Hotte) pour vous permettre de profiter des plaisirs de l'hiver. C'est le moment de vous initier à la pêche sur glace !

- Pêche en herbe sur glace (pour les 9 à 12 ans). Les jeunes repartent avec une brimbale, un guide Guliver et un permis de pêche valide jusqu'à leurs 18 ans.
- Pêche familiale guidée
- Pêche blanche clé en main
- Camp de jour « Plaisirs d'hiver » pour la relâche
- Patinoire, sentiers de marche, raquette, ski de fond et glissade

📞 Réservations : 450 662-1020, poste 227
🌐 parc-mille-iles.qc.ca

Skier tout près de la maison

Il n'est pas nécessaire de faire une longue route pour aller skier. Au centre de ski de fond des Coureurs de boisés, situé à Duvernay, des kilomètres de sentiers tracés mécaniquement pour le pas classique s'étendent entre terres agricoles et riches boisés. On y découvre plusieurs espèces de feuillus et de conifères, sans oublier une variété d'oiseaux et de petits mammifères.

Les usagers du centre apprécient l'ambiance chaleureuse et amicale, la qualité de l'entretien des pistes ainsi que les services sur place : stationnement, salle de fartage, boissons et collations (\$), équipe de patrouille, toilettes, aires de repos avec bancs ou tables.

🌐 coureursdeboises.com

Une foule de sentiers à parcourir

Des sentiers sont accessibles dans tous les quartiers de Laval : bois Chomedey (Chomedey), bois de la Source et boisé de l'Orée-des-Bois (Fabreville), bois de l'Équerre (Sainte-Rose), bois Duvernay et Papineau (Duvernay), et bois Sainte-Dorothée (Sainte-Dorothée). Selon l'endroit choisi, on peut faire du ski de fond, marcher, patiner ou faire de la raquette.

🌐 parcs.laval.ca, sous Parcs, bois et boisés



© Jany Tremblay

Dehors, on joue

Dix-sept parcs possèdent un coffre à jeux contenant des accessoires pour jouer dehors, tels que des ballons et des blocs pour construire des forts.

- Chomedey : parcs des Coccinelles, Labelle, Curé-Coursol et Légaré
- Duvernay : parc Val-des-Arbres

- Fabreville : parc Isabelle
- Laval-des-Rapides : parcs des Prairies et Émile
- Laval-Ouest : berge aux Quatre-Vents
- Sainte-Dorothée : parcs Florent et Jolibourg

- Sainte-Rose : berge des Baigneurs
- Saint-François : parc du Moulin
- Saint-Vincent-de-Paul : Centre de la nature

C'est gratuit ! Si le coffre est verrouillé, renseignez-vous auprès du moniteur du parc pour accéder à son contenu.

🌐 dehors.laval.ca

LA RELÂCHE SCOLAIRE,
C'EST À LAVAL
QUE ÇA SE PASSE!



Du 4 au 8 mars

Camps de jour | Activités de plein air | Rendez-vous culturels | Et plus!

laval.ca



De beaux sites de patinage à découvrir

On peut tous apprendre à patiner, peu importe notre âge. C'est une activité parfaite pour profiter du grand air en hiver.



Voici les coups de cœur de Jean-Philippe De Champlain, animateur à la vie de quartier à la Ville de Laval :

« Pour patiner, le lac gelé du **Centre de la nature** est mon premier choix, avec ses 18 500 mètres carrés de glace bien entretenue à l'aide d'une resurfaceuse. Il est possible d'y louer des patins, et on peut faire faire l'aiguisage à la boutique de location.

La promenade de la **berge des Baigneurs**, située au cœur du magnifique Vieux-Sainte-Rose, est idéale pour patiner en profitant du calme du parc de la Rivière-des-Mille-Îles. L'endroit est féérique sous les éclairages, en soirée.

J'invite les familles dont les enfants veulent s'initier au hockey à visiter les patinoires avec minibandes, notamment celle du **parc de Lausanne** (Vimont). Elles sont parfaites pour développer ses habiletés en toute sécurité.

Pour me sentir comme un athlète, je me rends à la **Place Bell**. Des séances de patinage libre sont offertes sur les glaces olympique et communautaire (\$).

Depuis que l'**aréna Hartland-Monahan** a fait peau neuve, j'adore y patiner. Le résultat des travaux : un grand hall d'entrée lumineux, accueillant et adapté aux besoins actuels. Plusieurs plages horaires de patinage libre y sont proposées, comme dans les autres arénas municipaux.

De nombreux parcs de quartier offrent des séances d'initiation au patinage, dont le **parc Labelle** (Chomedey). Ces cours

sont gratuits, et ils ne sont pas que pour les enfants ! Les parents aussi peuvent chausser leurs patins pour apprendre les rudiments de ce sport.

La **patinoire réfrigérée Bleu Blanc Bouge, au parc Émile**, ouvre très tôt en décembre. Elle est située à deux pas du métro Cartier. Construite grâce à la Fondation des Canadiens pour l'enfance, cette patinoire extérieure multisports est un lieu prisé par les jeunes, et il est possible d'y emprunter patins et bâtons pour pratiquer son activité préférée. Les horaires de patinage et de hockey libres s'étendent sur toute la saison. Des plages précises sont aussi réservées aux écoles, aux organismes et aux camps de jour qui veulent organiser une activité spéciale. Mais n'oubliez pas de réserver ! », de conclure Jean-Philippe de Champlain.

Bonne saison de patinage !

- dehors.laval.ca
- loisirs.laval.ca
- placebell.ca

Avis concernant les patinoires extérieures

Pour aménager et entretenir une patinoire, il faut rassembler plusieurs conditions gagnantes. La Ville met tout en œuvre pour ouvrir les patinoires **à la fin de décembre**, mais pour y arriver, elle a besoin de la collaboration des citoyens. Ainsi, il est primordial de ne pas patiner durant la période de préparation de la glace pour permettre la mise en place d'une surface glacée de bonne qualité. Merci de votre aide !

patinoires.laval.ca



SAUTEZ À L'EAU!

PROFITEZ DES PISCINES INTÉRIEURES

- Activités aquatiques
- Bains libres
- Couloirs de nage

loisirs.laval.ca



© Annie Poirier

Travaux au centre sportif Josée-Faucher

Des travaux de rénovation majeure auront lieu dès **janvier 2019** au centre sportif Josée-Faucher, situé à proximité de l'école secondaire Mont-de-La Salle (commission scolaire de Laval). L'espace d'accueil y sera amélioré, tandis que le système de filtration de la piscine sera mis à niveau. La réouverture de la piscine est prévue **à l'automne 2019**.

Ce projet est rendu possible grâce à un partenariat entre la commission scolaire de Laval et la Ville de Laval, dans le cadre du programme provincial de soutien aux installations sportives et récréatives.

📍 travaux.laval.ca, sous Sports et loisirs intérieurs

Un sport en plein essor : le curling



© Club de curling Laval-sur-le-Lac

Depuis plus de 50 ans, le Club de curling Laval-sur-le-Lac, situé dans l'ouest de Laval, propose une activité sportive qui est accessible aux gens de 7 à 77 ans. Vous voulez tenter l'expérience? Renseignez-vous sur les séances d'initiation. Les curieux peuvent aussi assister à de véritables parties de curling. Les activités se tiennent de septembre à avril.

De plus, le club est équipé d'une salle de réception qui peut être louée pour des rassemblements en tout genre.

☎ 450 627-4791

📍 curlinglaval.ca

Un organisme qui a votre mieux-être à cœur

Le Groupe Promo-Santé Laval travaille depuis 10 ans à favoriser les saines habitudes de vie des Lavallois de tous les âges. Parmi ses mandats, l'organisme met sur pied des programmes menant à la pratique régulière d'activités physiques et à une saine alimentation.

Cet hiver, des cours abordables d'activité physique seront offerts par des professionnels de la santé et des nutritionnistes.

☎ 450 664-1917, poste 402

✉ info@gpslaval.com

📍 gpslaval.com

Découvrir l'agriculture urbaine

Enfant d'Abord est un organisme communautaire qui aide les familles vivant de l'insécurité alimentaire. Il offre notamment de l'aide alimentaire et œuvre auprès des organismes et des enfants dans les écoles de la région.

Afin de sensibiliser les Lavallois à la saine alimentation, Enfant d'Abord propose, en collaboration avec le Groupe Promo-Santé Laval, des ateliers gratuits sur l'agriculture urbaine qui se tiendront aux dates suivantes : **29 janvier, 2, 5, 9, 12 et 16 février**. Les thèmes abordés sont la planification du potager, la préparation des semis, la mise en pot ou en terre et l'entretien des plantes.

☎ Inscription : 450 681-1154

Jeux du Québec : Laval 2020 se met en place

Du 31 juillet au 8 août 2020, la 55^e Finale des Jeux du Québec se déroulera chez nous. La dernière fois que Laval a organisé une finale, c'était en... 1991 ! Notre milieu a hâte de recevoir les 130 000 visiteurs et les 3500 athlètes qui participeront à des compétitions de haut niveau.

L'équipe prend forme

L'organisation de la Finale a commencé en juin dernier. Dès janvier, les premiers employés seront accueillis et prêteront main-forte à la planification.

Bénévoles et partenaires financiers

Pour réaliser un événement de cette envergure, les 3000 bénévoles et les partenaires financiers engagés seront indispensables.

Vous souhaitez faire partie de l'équipe ? Passez à la Maison des Jeux Laval 2020 ou inscrivez-vous en ligne à **2020.laval.ca**.

Maison des Jeux

955, avenue du Bois-de-Boulogne, bureau 120

☎ 450 239-2020

© Sophie Poliquin



Vers une ville universellement accessible

Depuis le début des années 1980, la Ville de Laval fait des gestes concrets pour favoriser l'accessibilité des infrastructures municipales pour les personnes ayant des limitations fonctionnelles. Ainsi, au cours des dernières années, des aires d'accueil, des vestiaires, des gradins et des salles de toilettes ont été réaménagés, des feux de circulation sonores ont été mis en place, et des trottoirs et pistes cyclables ont été reconfigurés afin d'offrir une meilleure cohabitation et une plus grande sécurité.

En 2019, la Division du développement social aura le mandat de coordonner l'élaboration d'une politique en accessibilité universelle, en collaboration avec des experts et les organismes lavallois. À travers cette politique, la Ville s'engage à faire de Laval un milieu de vie pensé, conçu et adapté tant pour les personnes vivant avec une limitation fonctionnelle que pour les jeunes familles avec poussette, les aînés et les voyageurs.

Ce ne sont pas les individus qui doivent s'adapter à des environnements qui ne sont pas conçus pour eux ; c'est toute la collectivité qui doit tenir compte de la diversité des citoyens qui la composent. L'accessibilité universelle nous concerne tous !

Un jalon important pour l'ALPABEM

Créée il y a 35 ans, l'Association lavalloise de parents et amis pour le bien-être mental (ALPABEM) offre gratuitement des consultations individuelles, des formations et des conférences. Cet été, l'organisme a fait un pas important en achetant un immeuble et en déménageant au 645, boulevard des Laurentides. D'autres organismes communautaires ont maintenant la possibilité d'y louer des locaux.

☎ 450 688-0541
✉ info@alpabem.qc.ca
🌐 alpabem.qc.ca



© Diapason-Jeunesse

Bénévoles recherchés chez Diapason-Jeunesse

Grâce à l'engagement d'une trentaine de bénévoles, Diapason-Jeunesse offre un soutien et un encadrement personnalisés aux élèves du secondaire pour qui la motivation, le succès et l'estime de soi ne sont plus au rendez-vous. Les bénévoles sont formés pour aider ces jeunes à atteindre leurs objectifs et pour leur transmettre des habiletés favorisant l'apprentissage, par le biais d'ateliers manuels et scolaires.

Vous aimeriez vous joindre à eux ? Contactez Diapason-Jeunesse dès maintenant au 450 668-8839. L'engagement minimal demandé est de trois heures par semaine, pendant 12 à 15 semaines.

🌐 diapasonjeunesse.ca

Services en santé mentale à Laval : un lieu d'échange pour les usagers

Vous utilisez ou avez utilisé à Laval des services en lien avec une problématique de santé mentale ? Représent'ACTION organise des rencontres qui s'adressent à vous. Vous pourrez vous y exprimer sur les pratiques en santé mentale et aider ainsi l'organisme à recueillir de l'information

sur la perception qu'ont les usagers des politiques, programmes et services en santé mentale, dans le but d'améliorer les services offerts. Lors de ces rencontres, des délégués sont élus afin d'assurer la représentation des usagers auprès des instances concernées.

☎ 450 933-7035
✉ raccionlaval@gmail.com



© Shutterstock



Maire
Marc Demers
450 662-4140
bdm.laval@laval.ca



District 1
Saint-François
Éric Morasse
514 927-2781
e.morasse@laval.ca



District 2
Saint-Vincent-de-Paul
Paolo Galati
514 945-7145
p.galati@laval.ca



District 3
Val-des-Arbres
Christiane Yoakim
514 245-9878
c.yoakim@laval.ca



District 4
Duvernay–Pont-Viau
Stéphane Boyer
438 870-1110
s.boyer@laval.ca



District 5
Marigot
Daniel Hébert
514 886-8809
d.hebert@laval.ca



District 6
Concorde–Bois-de-Boulogne
Sandra Desmeules
514 451-0192
s.desmeules@laval.ca



District 7
Renaud
Aram Elagoz
514 963-7464
a.elagoz@laval.ca



District 8
Vimont
Michel Poissant
514 867-6717
m.poissant@laval.ca



District 9
Saint-Bruno
David De Cotis
514 467-1712
d.decotis@laval.ca



District 10
Auteuil
Jocelyne Frédéric-Gauthier
514 515-1293
j.fredericgauthier@laval.ca



District 11
Laval-des-Rapides
Isabella Tassoni
514 265-6200
i.tassoni@laval.ca



District 12
Souvenir–Labelle
Sandra El Helou
514 702-2225
s.el-helou@laval.ca



District 13
L'Abord-à-Plouffe
Vasilios Karidogiannis
514 887-2455
v.karidogiannis@laval.ca



District 14
Chomedey
Aglaia Revelakis
514 242-5761
a.revelakis@laval.ca



District 15
Saint-Martin
Aline Dib
514 577-6088
a.dib@laval.ca



District 16
Sainte-Dorothée
Ray Khalil
514 825-2493
r.khalil@laval.ca



District 17
Laval-les-Îles
Nicholas Borne
514 707-6870
n.borne@laval.ca



District 18
L'Orée-des-Bois
Yannick Langlois
514 979-5343
y.langlois@laval.ca



District 19
Marc-Aurèle-Fortin
Gilbert Dumas
514 629-2059
g.dumas@laval.ca



District 20
Fabreville
Claude Larochelle
438 491-7069
cl.larochelle@laval.ca



District 21
Sainte-Rose
Virginie Dufour
514 712-5261
v.dufour@laval.ca

laval.ca, sous À propos/Administration municipale, comité exécutif, conseil municipal et députés lavallois

Le bulletin municipal *Vivre à Laval* est publié par le Service des communications et du marketing de la Ville de Laval. Il est distribué en avril, en juin, en août et en décembre dans tous les foyers et toutes les entreprises de Laval par Postes Canada.

Tirage
182 000 exemplaires

Dépôts légaux
Bibliothèque et Archives nationales du Québec Bibliothèque et Archives Canada

ISSN 1712-8676 *Vivre à Laval* (éd. française imprimée)
ISSN 1712-8684 *Vivre à Laval* (éd. française en ligne)

Renseignements
Téléphone : 311 ou 450 978-8000 (de l'extérieur de Laval)
Courriel : info@laval.ca

English version available on request.

PRODUCTION

Service des communications et du marketing

Directrice
Nadine Bernard
Chef de division
Louis-Philippe Dorais

Rédactrice en chef
Carole Gamache

Rédactrices
Marie-Eve Charron, Catherine Erazola, Stephanie Gadet, Carolanne L. Gagnon, Carole Gamache, Caroline Jodoin, Hélène Lamarre Simard, Myriam Legault, Anne-Laurie Martin, Céline Poissant et Sylvie Taché

Photographe (page couverture)

Jany Tremblay, Mom

Révisseuse linguistique
Edith Sans Cartier

Designers des publicités
Kathia Boissonnault, Jean-Yves Houle, Kimo Ouellette et Karolane Sigouin

Graphiste
2NSB Design graphique

Imprimeur
Imprimerie Solisco Inc.

NOUVEAU SERVICE! RAPPORT DE POLICE EN LIGNE



**SERVICE
DE POLICE
DE LAVAL**

rapportenligne.laval.ca

Facile, rapide et pratique



QUATRE FAÇONS DE JOINDRE LA VILLE



SUR INTERNET
laval.ca

Formulaire sous l'onglet
Nous joindre



PAR TÉLÉPHONE
(appels non urgents)

311 ou 450 978-8000
(de l'extérieur de Laval)



EN PERSONNE
Comptoir multiservice

 1333, boul. Chomedey



SUR MOBILE
Application Voilà!

Gratuite dans l'App Store
et sur Google Play

SUIVEZ-NOUS :  Ville de Laval – page officielle

 @villedelavalqc

 @laval311

 villedelavalqc

**ABONNEZ-VOUS
À NOS COMMUNICATIONS**
abonnement.laval.ca

