

# HABITATION

Le Montmartre

## Une touche parisienne au cœur de la métropole

Un ensemble de 90 unités situé au sud de la rue Sherbrooke

Une petite colline bordée de marches, des arbres centenaires, une vie culturelle trépidante à l'image des 25 salles de spectacle à proximité. Vous n'êtes pas dans le décor particulier du Montmartre à Paris, mais bien dans le nouveau complexe de copropriétés du Montmartre à Montréal.

MARIE-EVE GRANIERO

Le nom Montmartre désigne un ensemble de 90 copropriétés réparties sur quatre étages. Celui-ci étant situé dans un quadrilatère formé par les rues Sherbrooke, Hôtel-de-Ville, Saint-Norbert et de Bullion, son nom se marie très bien à l'environnement du quartier, appelé à devenir le Quartier des spectacles. «Le projet est entouré par les rues Saint-Denis et Saint-Laurent, auxquelles sont rattachés restaurants, salles de spectacle, bouquineries et cafés. Le secteur est donc riche en divertissements artistiques et culinaires», explique Harry J. Pfalter, directeur de projet. C'est pourquoi la phrase «Vibrer au rythme de la vie artistique et culturelle de Montréal» est devenue le slogan officiel du projet.

### Concept architectural

Le point de départ du concept Montmartre est la maison centenaire située au 170 Sherbrooke Est. Ancienne demeure des sœurs du Bon-Pasteur, ce bâtiment classé servira tout d'abord de salle de montre et de café, conçu dans ce dernier cas à la française. Une fois le projet réalisé, les promoteurs



SOURCE PROJET MONTMARTRE

Le complexe Montmartre sera situé dans un quadrilatère formé par les rues Sherbrooke, Hôtel-de-Ville, Saint-Norbert et de Bullion.

caressent le rêve d'en faire un spa sur trois étages, accessible aux copropriétaires par un passage souterrain, ainsi qu'au public. «Les jardins et les arbres centenaires nous ont inspirés. Il fallait donner une vocation naturelle au lieu, en convergence avec l'environnement», exprime le directeur du projet.

Dessiné par le réputé groupe d'architectes Beique Legault Thuot, précurseur dans le domaine du condo à Montréal (à qui l'on doit notamment le Cristal de la montagne), le Montmartre comprendra deux ailes au centre desquelles se déploiera un jardin. «L'architecture, de facture moderne, devait respecter les critères du patrimoine. Il fallait se mouler dans l'environnement. C'est pourquoi nous avons utilisé un revêtement de pierre», précise Gilles Thuot, architecte. Avec son élégante terrasse sur le toit, son gymnase, son petit sauna et spa et, surtout, par sa proximité tant du centre-ville que du Plateau, l'endroit s'inscrit comme une adresse de choix.

Etant donné le terrain en dénivellation, le premier étage d'unités de l'aile sud, donnant sur la rue Saint-Norbert, correspondra à l'étage souterrain de l'aile ouest ou de Bullion. Ce niveau comprendra une salle de conditionnement physique et des espaces de rangement. Le second étage de copropriétés, côté Saint-Norbert, deviendra en quelque sorte l'étage du rez-de-chaussée, avec un coquet hall d'entrée vitré sur deux étages et comprenant un mur d'eau.

### Au pouce près

Chacune des unités allant de 800 pi<sup>2</sup> à 1460 pi<sup>2</sup> comprendra une à deux chambres à coucher. «La demande du marché est présentement en faveur de plus petits appartements», confirme Harry J. Pfalter. C'est la raison pour laquelle la cuisine-laboratoire comporte des comptoirs qui se rangent.

Ouverte, cette dernière fait partie de l'espace de la salle à manger et du séjour, pour une sensation de grandeur, en plus d'être hypermoderne, avec des boiseries colorées et un îlot. La salle de bain arbore des lattes de céramique verticales, striées et percées. La douche, séparée du bain, est du plus bel effet, de type hôtel-boutique. La laveuse et la sècheuse sont naturellement superposées afin d'économiser le maximum d'espace.

Etant donné que chaque acheteur a des goûts qui lui sont propres, trois modèles, de couleurs et de matériaux différents, lui seront offerts pour la cuisine et la salle de bain. Dans l'intention de maximiser l'effet de grandeur, certains murs des chambres à coucher pourront être vitrés, révélant ainsi la lumière qui pénètre naturellement grâce à une fenestration



SOURCE PROJET MONTMARTRE

Le Montmartre comprendra deux ailes au centre desquelles se déploiera un jardin.

tion généreuse. Les planchers de bois termineront l'ensemble de ces unités de 8 à 9 pi de haut.

### Pour l'automne 2007

Ce qui distingue le Montmartre des autres projets proposés dans le même quartier, c'est aussi sa situation géographique particulière. En effet, les promoteurs, le Groupe Tidan et le Groupe Maya, possèdent tout le quadrilatère, sachant que l'espace utilisé pour les habitations ne dépassera pas 60 % de la superficie totale du terrain clôturé. Cela laisse donc un grand environnement de vie aux copropriétaires.

La première pelletée est prévue pour avril 2006 et la livraison, pour l'automne de l'année suivante. Vous pouvez vous rendre aux journées portes ouvertes les fins de semaine des 18 et 25 novembre

et du 2 décembre, avant la mise en vente officielle prévue pour janvier 2006.

Collaboratrice du Devoir

### FICHE TECHNIQUE

- Unité de 1 à 2 chambres (800 pi<sup>2</sup> à 1460 pi<sup>2</sup> débutant à 239 000 \$)
- Climatisation indépendante
- Chauffage électrique
- Filage préfini comprenant le câble pour Internet
- Plafond de 8' à 9'
- Deux ascenseurs
- Deux étages de garage accessibles par Saint-Norbert (30 000 \$ ou 35 000 \$ par espace réservé)

L'ALTERNATIF • LE BROADWAY • L'ÉVÊCHE • DOMINION BLOCK • MAISON PÉTRY • MERCHANT EXCHANGE • LE SAINTE-HÉLÈNE • TECHNOLOFT • LE VALLERAND • 801 SIGNATURE



Apploft  
CONDOS

LE BROADWAY

65 RENÉ-LÉVESQUÉ EST

1 cc. / loft	165,000 \$
2 cc. / jazzé	189,000 \$
2 cc. / design	245,000 \$
1 cc. / terrasse	245,000 \$

514-396-6480

3 cc. / jardin	365,000 \$
2 cc. / hyper loft	371,000 \$
Penthouse	499,000 \$

WWW.APPLOFT.COM

«801 Signature»

801 SHERBROOKE EST

Studio complet	129,500 \$
Studio 1 cc.	136,900 \$
1 cc. fermée	169,000 \$

514-287-0707

1 cc. loft + bureau	219,900 \$
2 cc. en coin	247,500 \$
Penthouse	529,000 \$

WWW.LOFT.CA

BIENTÔT DISPONIBLE : 7 UNITÉS DANS LE VIEUX-MONTRÉAL — CONTACTEZ-NOUS POUR EN SAVOIR PLUS

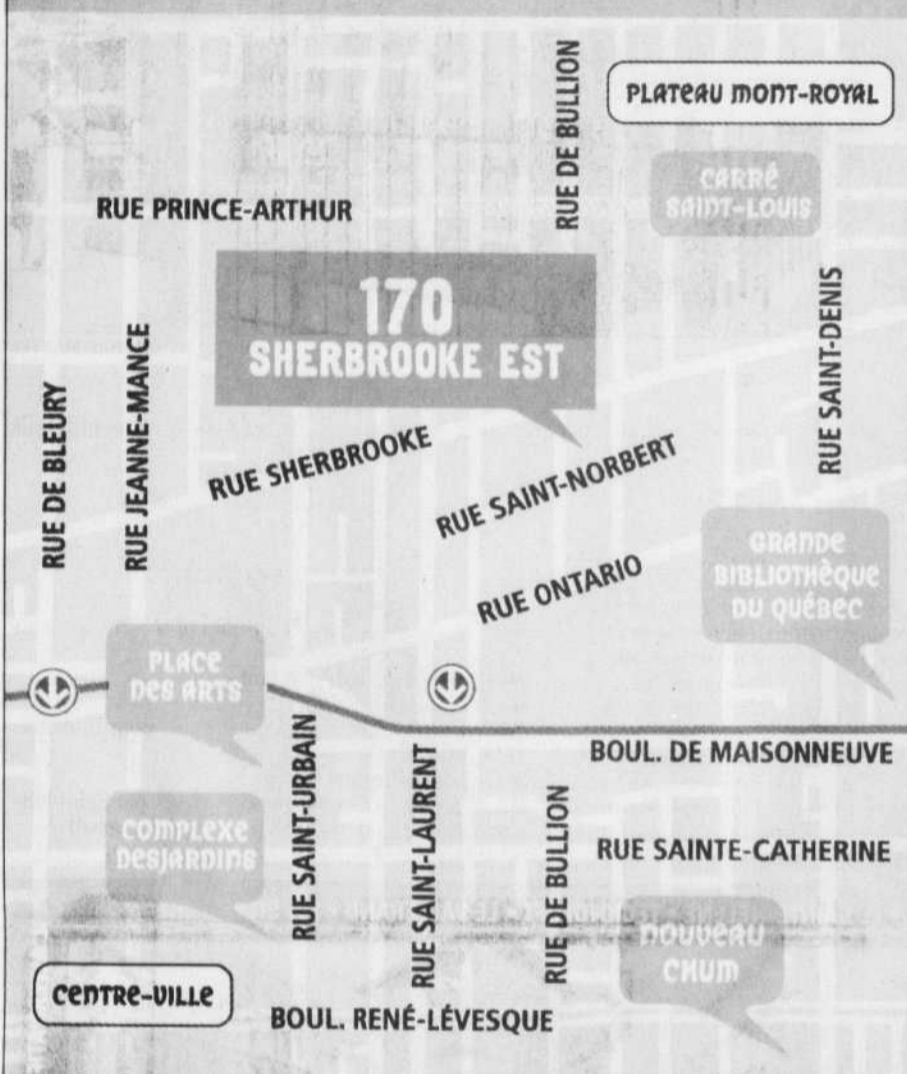
L'ALTERNATIF • LE BROADWAY • L'ÉVÊCHE • DOMINION BLOCK • MAISON PÉTRY • MERCHANT EXCHANGE • LE SAINTE-HÉLÈNE • TECHNOLOFT • LE VALLERAND • 801 SIGNATURE

# LANCEMENT LE 18 NOVEMBRE!

**VENEZ DÉCOUVRIR LE MONTMARTRE,  
LE PLUS RÉCENT PROJET RÉSIDENTIEL  
AU CENTRE-VILLE DE MONTRÉAL!**



**LE MONTMARTRE  
À MONTRÉAL**



**Le 18 novembre, pour trois week-ends seulement,  
Le Montmartre ouvre ses portes pour des réservations!**

**Profitez de nos prix de lancement**  
et assurez-vous d'obtenir votre premier choix  
en rencontrant, au plus tôt, un de nos représentants,  
dans le cadre de cette offre spéciale limitée.

**VIBREZ AU RYTHME DE LA VIE ARTISTIQUE  
ET CULTURELLE DE MONTRÉAL!**



Entouré de splendides immeubles patrimoniaux, voisin du Plateau, du Quartier des spectacles, des grandes institutions culturelles de la Métropole, Le Montmartre offre un style de vie exceptionnel au carrefour de la culture et de l'histoire.

Venez découvrir la splendeur du site et des arbres centenaires qui orneront votre futur jardin.

**UNE OCCASION À  
NE PAS MANQUER!**



Bureau des ventes : 170, rue Sherbrooke Est, Montréal (Québec) H2X 1C8  
Heures d'ouverture : Vendredi, de 11h à 19h - Samedi et Dimanche de 11h à 18h

**(514) 849-7666**

**WWW.LEMONTMARTRE.CA / INFO@LEMONTMARTRE.CA**

# HABITATION

Le Montmartre

## Une touche parisienne au cœur de la métropole

Un ensemble de 90 unités situé au sud de la rue Sherbrooke

Une petite colline bordée de marches, des arbres centenaires, une vie culturelle trépidante à l'image des 25 salles de spectacle à proximité. Vous n'êtes pas dans le décor particulier du Montmartre à Paris, mais bien dans le nouveau complexe de copropriétés du Montmartre à Montréal.

MARIE-EVE GRANIERO

Le nom Montmartre désigne un ensemble de 90 copropriétés réparties sur quatre étages. Celui-ci étant situé dans un quadrilatère formé par les rues Sherbrooke, Hôtel-de-Ville, Saint-Norbert et de Bullion, son nom se marie très bien à l'environnement du quartier, appelé à devenir le Quartier des spectacles. «Le projet est entouré par les rues Saint-Denis et Saint-Laurent, auxquelles sont rattachés restaurants, salles de spectacle, bouquineries et cafés. Le secteur est donc riche en divertissements artistiques et culinaires», explique Harry J. Plafter, directeur de projet. C'est pourquoi la phrase «Vibrer au rythme de la vie artistique et culturelle de Montréal» est devenue le slogan officiel du projet.

### Concept architectural

Le point de départ du concept Montmartre est la maison centenaire située au 170 Sherbrooke Est. Ancienne demeure des sœurs du Bon-Pasteur, ce bâtiment classé servira tout d'abord de salle de montre et de café, conçu dans ce dernier cas à la française. Une fois le projet réalisé, les promoteurs



SOURCE PROJET MONTMARTRE

Le complexe Montmartre sera situé dans un quadrilatère formé par les rues Sherbrooke, Hôtel-de-Ville, Saint-Norbert et de Bullion.

caressent le rêve d'en faire un spa sur trois étages, accessible aux copropriétaires par un passage souterrain, ainsi qu'au public. «Les jardins et les arbres centenaires nous ont inspirés. Il fallait donner une vocation naturelle au lieu, en convergence avec l'environnement», exprime le directeur du projet.

Dessiné par le réputé groupe d'architectes Beïque Legault Thuot, précurseur dans le domaine du condo à Montréal (à qui l'on doit notamment le Cristal de la montagne), le Montmartre comprendra deux ailes au centre desquelles se déploiera un jardin. «L'architecture, de facture moderne, devait respecter les critères du patrimoine. Il fallait se mouler dans l'environnement. C'est pourquoi nous avons utilisé un revêtement de pierre», précise Gilles Thuot, architecte. Avec son élégante terrasse sur le toit, son gymnase, son petit sauna et spa et, surtout, par sa proximité tant du centre-ville que du Plateau, l'endroit s'inscrit comme une adresse de choix.

Étant donné le terrain en dénivellation, le premier étage d'unités de l'aile sud, donnant sur la rue Saint-Norbert, correspondra à l'étage souterrain de l'aile ouest ou de Bullion. Ce niveau comprendra une salle de conditionnement physique et des espaces de rangement. Le second étage de copropriétés, côté Saint-Norbert, deviendra en quelque sorte l'étage du rez-de-chaussée, avec un coquet hall d'entrée vitré sur deux étages et comprenant un mur d'eau.

### Au pouce près

Chacune des unités allant de 800 pi<sup>2</sup> à 1460 pi<sup>2</sup> comprendra une à deux chambres à coucher. «La demande du marché est présentement en faveur de plus petits appartements», confirme Harry J. Plafter. C'est la raison pour laquelle la cuisine-laboratoire comporte des comptoirs qui se rangent.

Ouverte, cette dernière fait partie de l'espace de la salle à manger et du séjour, pour une sensation de grandeur, en plus d'être hypermoderne, avec des boiseries colorées et un îlot. La salle de bain arbore des lattes de céramique verticales, striées et percées. La douche, séparée du bain, est du plus bel effet, de type hôtel-boutique. La laveuse et la sècheuse sont naturellement superposées afin d'économiser le maximum d'espace.

Étant donné que chaque acheteur a des goûts qui lui sont propres, trois modèles, de couleurs et de matériaux différents, lui seront offerts pour la cuisine et la salle de bain. Dans l'intention de maximiser l'effet de grandeur, certains murs des chambres à coucher pourront être vitrés, révélant ainsi la lumière qui pénètre naturellement grâce à une fenestration



SOURCE PROJET MONTMARTRE

Le Montmartre comprendra deux ailes au centre desquelles se déploiera un jardin.

tion généreuse. Les planchers de bois termineront l'ensemble de ces unités de 8 à 9 pi de haut.

### Pour l'automne 2007

Ce qui distingue le Montmartre des autres projets proposés dans le même quartier, c'est aussi sa situation géographique particulière. En effet, les promoteurs, le Groupe Tidan et le Groupe Maya, possèdent tout le quadrilatère, sachant que l'espace utilisé pour les habitations ne dépassera pas 60 % de la superficie totale du terrain clôturé. Cela laisse donc un grand environnement de vie aux copropriétaires.

La première pelletée est prévue pour avril 2006 et la livraison, pour l'automne de l'année suivante. Vous pouvez vous rendre aux journées portes ouvertes les fins de semaine des 18 et 25 novembre

et du 2 décembre, avant la mise en vente officielle prévue pour janvier 2006.

Collaboratrice du Devoir

### FICHE TECHNIQUE

- Unité de 1 à 2 chambres (800 pi<sup>2</sup> à 1460 pi<sup>2</sup> débutant à 239 000 \$)
- Climatisation indépendante
- Chauffage électrique
- Filage préfini comprenant le câble pour Internet
- Plafond de 8' à 9'
- Deux ascenseurs
- Deux étages de garage accessibles par Saint-Norbert (30 000 \$ ou 35 000 \$ par espace réservé)

L'ALTERNATIF • LE BROADWAY • L'ÉVÊCHE • DOMINION BLOCK • MAISON PÉTRY • MERCHANT EXCHANGE • LE SAINTE-HÉLÈNE • TECHNOLOFT • LE VALLERAND • 801 SIGNATURE

**Apploft**  
CONDOS

## LE BROADWAY

1 cc. / loft	165,000 \$
2 cc. / jazzé	189,000 \$
2 cc. / design	245,000 \$
1 cc. / terrasse	245,000 \$
514-396-6480	

65 RENÉ-LÉVESQUE EST

3 cc. / jardin	365,000 \$
2 cc. / hyper loft	371,000 \$
Penthouse	499,000 \$
WWW.APPLOFT.COM	

## «801 Signature»

Studio complet	129,500 \$
Studio 1 cc.	136,900 \$
1 cc. fermée	169,000 \$
514-287-0707	

801 SHERBROOKE EST

1 cc. loft + bureau	219,900 \$
2 cc. en coin	247,500 \$
Penthouse	529,000 \$
WWW.LOFT.CA	

BIENTÔT DISPONIBLE : 7 UNITÉS DANS LE VIEUX-MONTRÉAL — CONTACTEZ-NOUS POUR EN SAVOIR PLUS

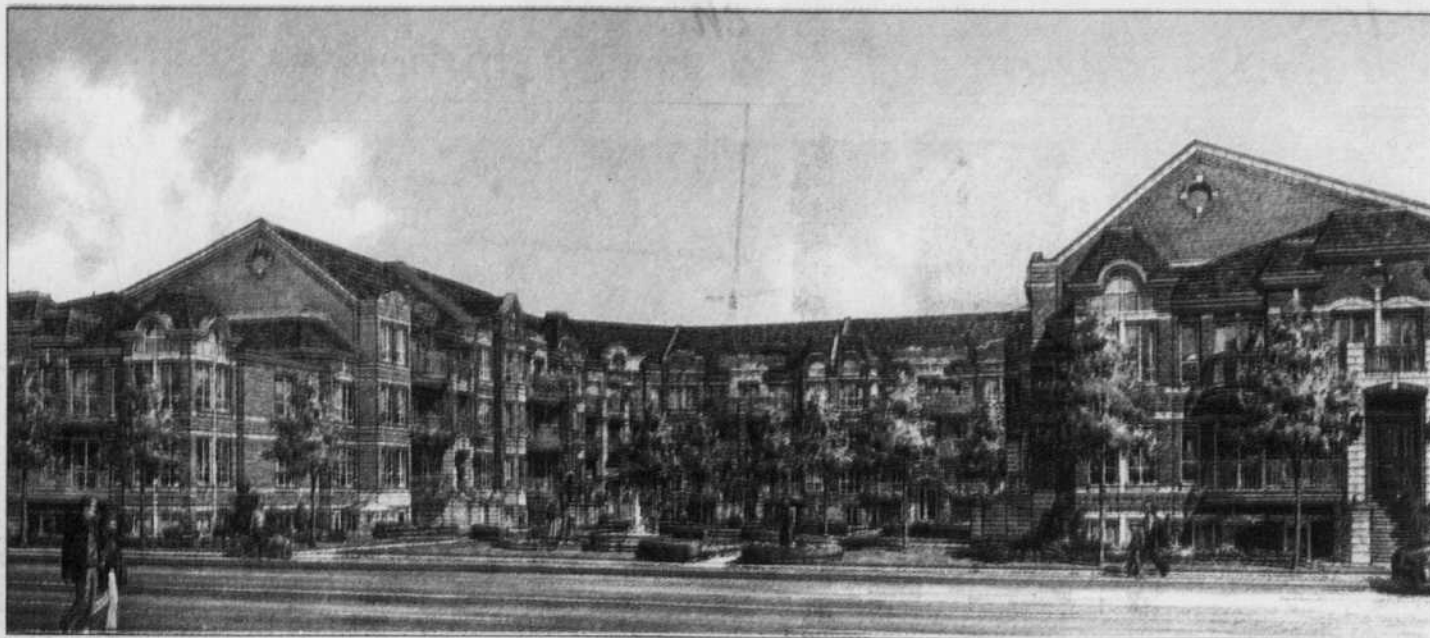
L'ALTERNATIF • LE BROADWAY • L'ÉVÊCHE • DOMINION BLOCK • MAISON PÉTRY • MERCHANT EXCHANGE • LE SAINTE-HÉLÈNE • TECHNOLOFT • LE VALLERAND • 801 SIGNATURE

## ♦ HABITATION ♦

Sainte-Hélène du Haut-Saint-Lambert

# Vie de quartier sur la Rive-Sud

Des condos entourés de maisons



L'immeuble en forme de «U» du Sainte-Hélène allie confort et modernité.

SOURCE PROPRIÉTÉS BELCOURT

À Longueuil, dans l'arrondissement Saint-Lambert, la plupart des résidents possèdent une maison et un terrain plus ou moins grand. Les condominiums ne sont pas chose commune dans cette chic banlieue de la Rive-Sud. Mais cela n'a pas arrêté les Propriétés Belcourt, l'entreprise qui entame en ce moment la construction d'un immeuble de 60 condos répartis sur quatre étages, le Sainte-Hélène du Haut-Saint-Lambert.

LAURENCE CLAVEL

Dès l'an prochain, le Sainte-Hélène accueillera sur la Rive-Sud les futurs propriétaires dans un immeuble en forme de «U» alliant confort et modernité. L'extérieur de brique d'argile rouge sera rehaussé par l'aménagement paysager du terrain entourant le projet.

Selon Helen Kritikakos des Propriétés Belcourt, le projet attirera une clientèle variée, composée de couples ou de personnes seules, jeunes ou plus âgées, travaillant à Montréal ou dans les environs. On peut également croire que plusieurs personnes à la retraite ou préparant celle-ci seront intéressées par ce projet, qui leur permettra de passer d'une maison à un condo sans avoir à changer de quartier. En effet, selon le bureau des ventes du Sainte-Hélène, plus de 90 % des gens intéressés par le projet sont des gens âgés de plus de 50 ans et, la plupart du temps, ce sont des gens qui résident déjà à Saint-Lambert et dont la maison est à vendre ou le sera sous peu. Des gens qui désirent déménager dans un appartement plus petit, ou voyager tout en gardant un pied-à-terre près de la métropole, dans un environnement qui leur est familier.

Situé dans un quartier résidentiel, le Sainte-Hélène aura pour voisin le Haut-Saint-Lambert, un projet récent de maisons unifamiliales haut de gamme. Ainsi, les familles installées dans ces résidences s'inspirant des maisons victorienne du Vieux-Saint-Lambert côtoieront les propriétaires de nouveaux condos.

Les futur résidents du Sainte-Hélène profiteront de tous les avantages d'une vie paisible de banlieue, mais aussi de ceux de la ville: à quelques minutes de marche, des commerces de toutes sortes et, de l'autre côté du pont, le centre-ville de Montréal.

**Confort et haut de gamme**

Les condominiums du projet Sainte-Hélène auront tous des planchers préfinis de lattes de bois dans les pièces principales et le couloir. Les planchers des autres pièces, comme ceux des chambres à coucher, seront re-

couverts de moquette, moins chic, mais confortable. On a effectivement misé avant tout sur le confort au moment de décider du design intérieur du Sainte-Hélène.

Les unités, sauf celles du rez-de-chaussée, possèdent toutes des foyers au gaz naturel. Dans les salles de bain, le bain de style «zen» est séparé de la douche à panneaux de verre. Certaines unités, selon leurs superficies (qui varient entre 700 et 1765 pi<sup>2</sup>) possèdent jusqu'à deux salles de bain ou une salle d'eau supplémentaire. Certains condos pourront aussi avoir une mezzanine et toutes profiteront d'un balcon.

Le Sainte-Hélène assure également à sa clientèle une finition haut de gamme, des comptoirs de cuisine en granit, de nombreux espaces de rangement ainsi que du stationnement extérieur et intérieur. Les copropriétaires profiteront, de plus, de l'air climatisé et d'intercoms reliés au vestibule d'entrée.

Les Propriétés Belcourt comptent également des réalisations sur l'île de Montréal, telles que le Carré Saint-Joseph et les Cours Saint-Louis, et des condos à l'île-Perrot: les Condominiums de l'île Bellevue. D'autres projets sont également en cours dans les arrondissements LaSalle et Sainte-Anne-de-Bellevue.

### TOUT SUR LE SAINTE-HÉLÈNE

- 60 condos répartis sur quatre étages
- Livraison automne 2006
- Prix: entre 150 000 et 350 000 \$
- Superficies: entre 700 et 1765 pi<sup>2</sup> (de 1 à 3 chambres à coucher)
- Planchers préfinis en lattes de bois ou avec moquette
- Foyers au gaz naturel
- Comptoirs de cuisine en granit
- Nombreux espaces de rangement
- Stationnement extérieur et possibilité de stationnement intérieur
- Air climatisé
- Revêtement extérieur en brique d'argile
- Bureau des ventes: 34, av. Sainte-Hélène, coin Upper Edison, Saint-Lambert, ☎ (450) 465-2124, [www.belcourtcondos.com](http://www.belcourtcondos.com)

Collaboratrice du Devoir

Si vous pensez que Novoclimat<sup>MC</sup> c'est la température qu'il fera demain, vous perdez de l'argent!

Hydro-Québec offre une aide financière aux acheteurs de maisons neuves Novoclimat certifiées par l'Agence de l'efficacité énergétique du Québec.

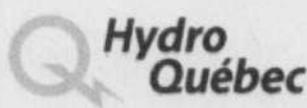
	Maison Novoclimat érigée sur site	Maison Novoclimat usinée modulaire	Maison Novoclimat usinée en kit
Acheteur	2000 \$	1500 \$	1500 \$

Les maisons Novoclimat répondent à des normes d'efficacité énergétique supérieures au code national du bâtiment.

#### Novoclimat vous offre de nombreux avantages:

- Au moins 25% d'économie sur les coûts de chauffage.
- Absence de courants d'air désagréables.
- Portes et fenêtres plus étanches et efficaces que dans les maisons conventionnelles.
- Planchers chauds et confortables.
- Air intérieur plus sain.
- Certificat de conformité aux exigences Novoclimat.

Pour obtenir de plus amples renseignements concernant Novoclimat, communiquez sans tarder avec l'Agence de l'efficacité énergétique du Québec en composant le (418) 627-6379 dans la région de Québec ou le 1 877 727-6655 ailleurs au Québec, ou visitez le site Internet au [www.aee.gouv.qc.ca](http://www.aee.gouv.qc.ca)



## HABITATION

LE BEL ÂGE

CE CAHIER SPÉCIAL

EST PUBLIÉ PAR LE DEVOIR

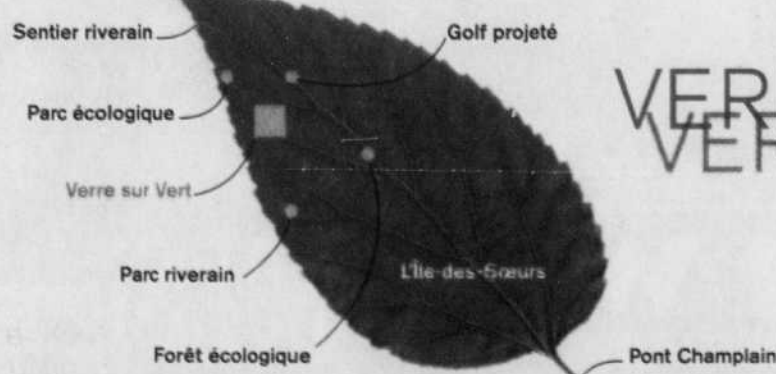
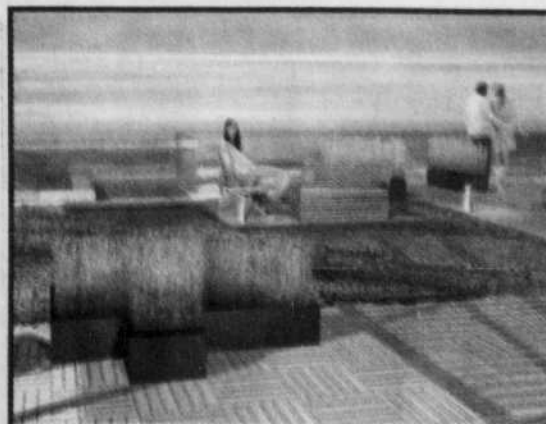
Responsable NORMAND THÉRIAULT

[ntheriault@ledevoir.ca](mailto:ntheriault@ledevoir.ca)

2050, rue de Blenry, 9<sup>e</sup> étage, Montréal (Québec) H3A 3M9.

Tél.: (514) 985-3333 [redaction@ledevoir.com](mailto:redaction@ledevoir.com)

FAIS CE QUE DOIS



VERRE VERT



Verre sur Vert, c'est la ville, la verdure et la villégiature. Un nouvel édifice de condominiums de six étages avec toit jardin, entouré d'arbres et de sentiers, sur la Pointe-Sud de L'île-des-Sœurs.

Vous vous devez une visite! **Maintenant en construction**

Heures de visite  
Lundi au vendredi: 11h à 19h  
Samedi et dimanche: 11h à 17h

Bureau des ventes  
2, Place des Jardins des Vosges  
L'île-des-Sœurs

(514) 761-1333

[www.verresurvert.com](http://www.verresurvert.com)



## • HABITATION •

D É C O R

# Chaud dedans!

*De bonnes adresses à découvrir pour un intérieur plus chaleureux grâce à des touches finales bien choisies*

S'il est une chose sur laquelle s'entendent les experts en déco des boutiques que nous avons visitées, c'est bien l'usage que l'on devrait faire des incontournables «tendances» au moment de mettre un peu de chaleur dans son intérieur. Agathe Danis, de la boutique Diva, avenue Laurier Ouest, résume en une phrase le propos de bien des spécialistes: «Les tendances, c'est d'abord ce qui vous convient à vous.» Qu'on parle éclairage, tapis ou rideaux, les solutions qui ajouteront style et chaleur à votre intérieur sont donc d'abord celles qui vous ressembleront.

TEXTES DE  
HÉLÈNE PAQUET

### Tapis: naturels et personnalisés

Il délimite l'espace, plante le décor et habille le sol de chaleur et d'hospitalité: le tapis est la solution pour faire échec à l'impression de «vide» que procure souvent un plancher de bois ou de céramique dans un séjour, par exemple. Si le choix quasi infini de modèles proposés ne vous permet pas de trouver ce qui vous plaît, il est désormais possible de faire assembler un tapis sur mesure à partir de moquette au mètre carré. Avec ce service, offert chez Carpette Multi Design, on encadre littéralement une pièce de moquette aux dimensions de votre choix à l'aide de tissu de recouvrement assemblé sur un sous-tapis. Le résultat ne manque pas de chic, il faut l'admettre.

Pour ce qui est des nouveautés, Allan Ferland, de Carpette Multi Design, précise que l'engouement pour les moquettes de sisal et autres fibres végétales a donné naissance à toute une génération de nouvelles moquettes de laine qui reprennent l'aspect dépeigné et texturé des moquettes de sisal, doux et durable en plus. Et comme on n'invente rien et que tout est un éternel recommencement, on ne s'étonnera pas de voir resurgir le mémorable «shag» cette moquette à poils longs des années 1970 que l'on propose désormais en tapis à très gros poils (jusqu'à 1 cm de diamètre) pour un cachet rustique chic instantané. Enfin, côté luxe, l'intérieur chaleureux passera par de splendides tapis à insertions de cristal Swarovski ou par les modèles en cuir ou en peau de vache, signés Guy Laroche, sans doute inspiré là par les années Ding et Dong...

#### Nos adresses

■ Carpette Multi Design (8134A, boul. Décarie, ☎ (514) 344-8877). Un vaste espace où l'on trouve un choix impressionnant de tapis, de moquette et de parquets de bois franc, et même des tapisseries murales qui semblent tout droit sorties du Moyen Âge.  
■ H. Lalonde et frères (4800, av. du Parc, ☎ (514) 271-3555). Une adresse presque légendaire où l'on trouve, sur deux étages, des centaines de modèles de tapis de tous les coins du monde, de tous les prix et de toutes les dimensions; les tapis orientaux de haut de gamme demeurent l'une des spécialités de la maison.  
■ IKEA (9191, boul. Cavendish, ☎ (514) 738-2167, ou 586, rue de Touraine, Boucherville, ☎ (450) 449-6755, [www.ikea.ca](http://www.ikea.ca)). L'endroit où trouver des tapis dernier cri à très bon prix; parfaits pour ceux qui aiment le changement, ils dureront le temps que durent les modes.

### Lumière sur une ambiance chaleureuse

Pour Jean Gaudreault, consultant éclairagiste chez Homier Luminaire, le secret d'un intérieur chaleureux passe par la mise en place «d'îlots» de lumière au lieu de la traditionnelle source unique

d'éclairage centrale, au plafond ou ailleurs. Ce principe archiconnu sera facile à mettre en pratique avec des lampes que l'on installera au-dessus des cadres ou des tableaux, sous les étagères dans la cuisine, dans des niches ouvertes qui font valoir des bibelots ou de beaux objets. L'essentiel est de s'assurer que l'on peut allumer indépendamment toutes ces sources de lumière au moment de créer l'ambiance.

Quant au style des luminaires, M. Gaudreault croit peu en l'influence de la mode: «On fera un meilleur choix en s'attendant d'abord au style architectural de sa demeure. La densité de l'éclairage est une question tributaire de trop de facteurs, outre le goût personnel des gens, pour qu'il y ait des règles absolues.» Les experts consultés conviennent aussi que les gens sont beaucoup plus enclins à changer lampes et plafonniers au bout de quelques années; le grand choix sur le marché n'est pas étranger à cette façon de faire.

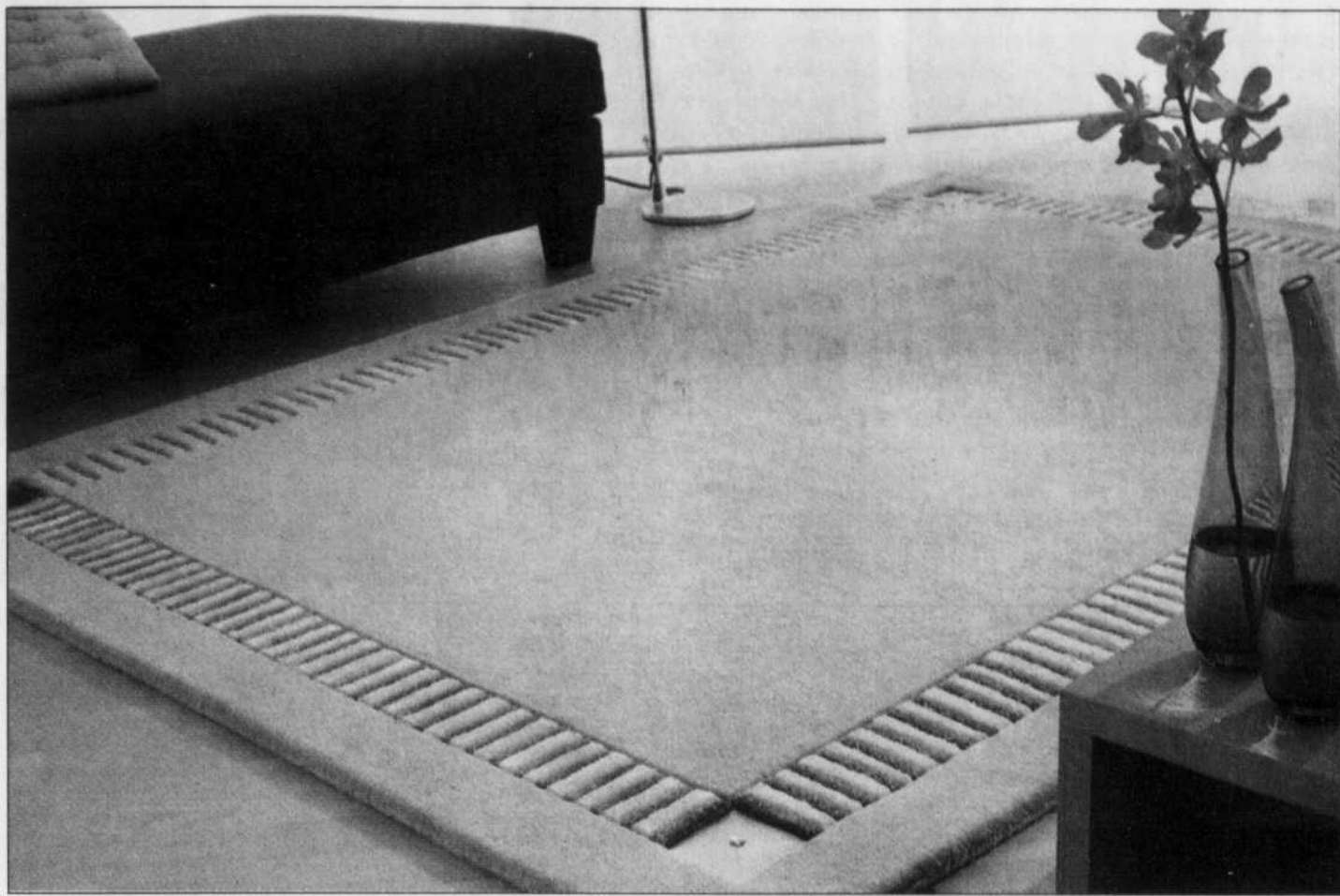
On peut voir quand même un regain d'intérêt pour les abat-jour, maintenant immenses, pour les nouveaux fluorescents ultraminces (type T2 ou T5), dont l'effet est comparable à la lumière du jour, et pour les DEL (diodes électroluminescentes) qui font beaucoup parler malgré leur technologie coûteuse et encore mal adaptée aux besoins résidentiels. «Dans une certaine mesure, l'éclairage à DEL est un peu comme l'halogène à ses débuts, conclut-il. Très cher et peu répandu, il se démocratisera avec le temps.»

#### Nos adresses

■ Au Courant (8455, boul. Décarie, ☎ (514) 733-2050). Toujours à l'avant-garde en matière de luminaires, Au Courant est l'un des seuls endroits à Montréal où trouver des luminaires à DEL pour la maison.  
■ Compagnie d'éclairage Union (8150, boul. Décarie, ☎ (514) 340-5000). Outre un choix immense de suspensions à halogène, c'est l'adresse où trouver des lustres spectaculaires et des lampes pour tous les budgets.  
■ Homier Luminaire (2140, rue Bélanger Est, ☎ (514) 728-4383). Des luminaires de base pour la maison, auxquels s'ajoutent des modèles de haut de gamme dans la tendance du moment: lampes sur pied en bois, modèles verticaux à abat-jour en tissu, rails à multiples lumières halogènes.

### Tentures: d'abord pour soi

Quand il est question de mettre de la chaleur dans une pièce, l'habillage des fenêtres est certainement l'outil le plus efficace. À ce propos, les rideaux et tentures font l'objet d'un vif regain d'intérêt ces dernières années. Le store n'est plus l'unique recours... et, de toute façon, on devrait toujours l'habiller de tentures pour le rendre moins froid. Les tissus naturels n'ont jamais cessé d'être en vogue, mais les sont plus que jamais en ce moment: soie, lin, mélanges de fibres naturelles texturées ont la cote, pour des tentures aux lignes simplifiées. De retour d'Europe, Agathe Danis, de la boutique Diva, parle d'un renouveau du côté des tentures et d'un retour des carreaux: «On se tourne davantage vers des



SOURCE CARPETTE MULTI DESIGN

Luxe suprême, le tapis Guy Laroche à insertions de cristal Swarovski, offert chez Carpette Multi Design.

lignes simples, très pures. On s'intéresse aux mélanges, qui permettent de marier dans une même pièce du tweed, des carreaux et du fleur, une façon de faire qui exige une grande habileté. C'est éclectique en apparence, mais fait avec métier.»

Du côté des lignes, la simplicité est de rigueur. Les rideaux très longs, qui «cassent» sur le plancher, sont en perte de vitesse. Selon Mme Danis, on s'attache davantage aujourd'hui à dégager les rideaux

du plafond. «Mais encore là, il n'y a pas de règle absolue, prévient-elle. Ce sont d'abord vos besoins qu'il faut prendre en compte. Aimez-vous voir entrer le soleil à pleines fenêtres... ou préférez-vous la discrétion d'un intérieur plus intime? Logez-vous au 18<sup>e</sup> étage... ou au rez-de-chaussée?» Ne cherchez pas la tendance: c'est bien davantage en répondant à ces questions et en vous associant avec un spécialiste que vous trouverez ce qui vous convient vraiment.

#### Nos adresses

■ Décoration Conseil Aménagement (190, rue Fleury Est, ☎ (514) 385-6631). Des services accessibles et abordables pour l'habillage de fenêtre, mais aussi pour le rembourrage et l'aménagement, avec en plus un immense choix de literie, dont de nombreux modèles pour les jeunes.  
■ Diva Tissus d'ameublement (360, av. Laurier Ouest, ☎ (514)

277-3319). Des tissus d'exception, un choix quasi infini et un service ultra attentionné, avec visites à domicile, pour le design et la confection.

■ Créations Nicole Moisan (4324, rue Saint-Denis, ☎ (514) 284-9506). Très certainement les plus belles dentelles en ville, avec en prime un service de confection réputé.

Collaboratrice du Devoir

Sept étages classiquement audacieux. Quarante-sept unités, seulement. Hommage au technicolor et à la transparence. Vivement la vie autrement.

On voudra tous habiter ici.

### Condominiums M9 /// [habitat.nouveau.MTL](http://habitat.nouveau.MTL)

À la fois Vieux-Montréal, Cité Multimédia et centre-ville, le secteur du Havre se la coule douce entre le fleuve et la ville et s'invente un style de vie bien à lui. Dans un décor urbain en plein essor, où modernité rime avec vitalité, les condominiums M9 traduisent bien l'esprit de ce nouveau MTL où l'on voudra tous habiter.

COOL. STYLISÉ. URBAIN. À VOIR ABSOLUMENT!  
Espace - Vente & visite 800, rue Wellington  
(quatre rues à l'ouest de la rue McGill)

[www.habiter.com](http://www.habiter.com)  
T 514.798.2100

DÉVELOPPEMENTS **McGILL** inc.

Les condominiums M9 sont signés  
Développements McGill inc.



SOURCE CARPETTE MULTI DESIGN

Un tapis réalisé par Carpette Multi Design à l'aide d'une pièce de moquette encadrée de tissu de recouvrement.

## • HABITATION •

Aménagement intérieur

# Larges fenêtres et petits ordinateurs

Les promoteurs proposent de nouveaux concepts immobiliers

Dans un monde où le *cocooning* est en recrudescence, l'habitat joue un rôle primordial. Il porte en lui les éléments favorables à la réalisation des désirs. Cet environnement est constitué de toutes les composantes extérieures au corps humain ayant un impact sur le mode de vie de chacun, c'est-à-dire la location, la disposition, la lumière, les couleurs et les matières. Ce principe *feng shui* s'harmonise ton sur ton aux différentes problématiques de la recherche d'un nid douillet, surtout lorsque l'on considère la hausse des coûts dans les nouveaux développements immobiliers.

MARIE-EVE GRANIERO

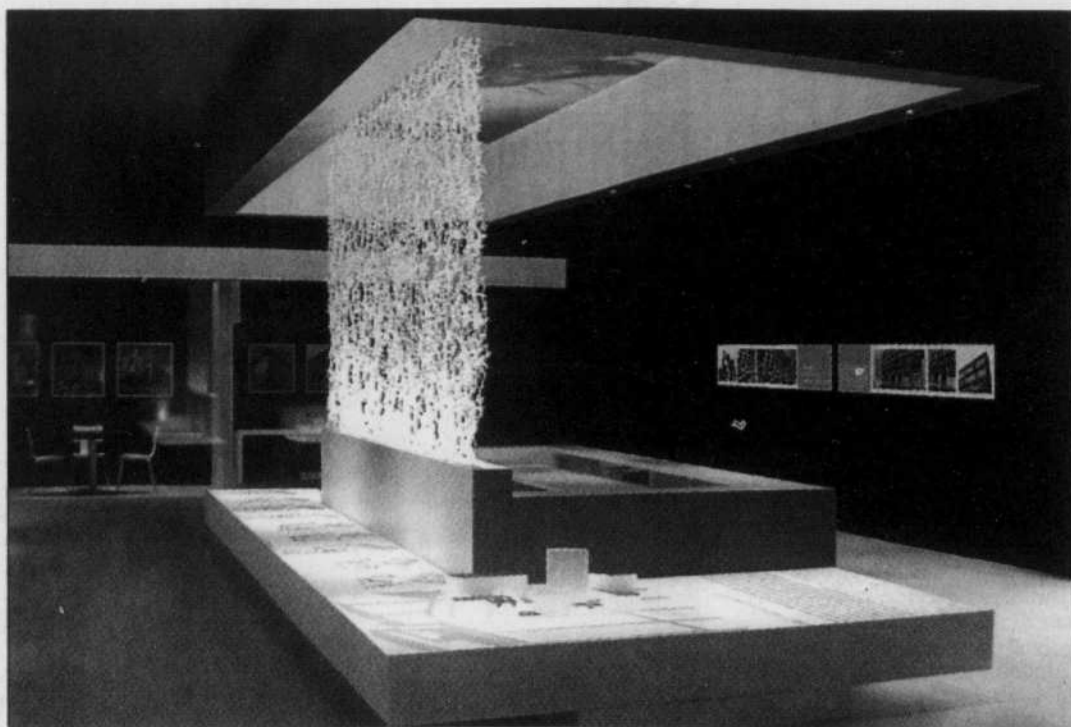
En raison de coûts importants, qui se chiffrent en moyenne à 300 \$ du pied carré (soit 3000 \$ le mètre carré) et qui s'expliquent par les frais de la main-d'œuvre, les prix des matériaux et ceux des terrains, qui se font rarissimes, les nouveaux acheteurs doivent se soucier du design.

«Attention, le mot "design" correspond à l'efficacité d'un espace, non à la décoration», affirme avec grand sérieux Michel Arnaud, président de AppLoft condos. Le défi est donc de créer un espace à la fois efficace et convivial. Le futur acheteur doit absolument évaluer cette notion de convivialité dans chaque section de l'unité convoitée, puisqu'un aménagement mal conçu rendra bien des

pièdes carrés inutiles. Autrement dit, un aménagement bien pensé minimisera les espaces perdus comme les corridors et autres recoins, afin de maximiser l'espace habitable.

### Retour de l'espace ouvert

Depuis les trois dernières années, la tendance est au concept «loft», c'est-à-dire un espace ouvert comportant peu ou pas de cloisons, de hauts plafonds et une fenestration généreuse. L'ergonomie de ce type d'unité est à domestiquer selon les besoins de chacun. «On retrouve encore les bains-douches dans plusieurs projets, alors que la fréquence du bain est quasi nulle», s'indigne Michel Arnaud. Selon ce dernier, le bain est un inconvénient, il gruge des pouces carrés alors



SOURCE ORLÉANS

La tendance est au concept «loft», c'est-à-dire un espace ouvert comportant peu ou pas de cloisons et de hauts plafonds.

qu'il n'est utilisé qu'en de rares occasions pour la détente et non plus pour des besoins d'hygiène.

Ses fonctions ont évolué. «Les gens sont pressés, ils n'ont plus le temps de prendre un bain. La douche doit donc en être séparée», confirme Virginie Boucher, chargée de projet chez Construction McGill. En matière de modulation de l'espace, la baignoire peut disparaître complètement du décor, tout comme elle peut faire partie de la chambre à coucher, transformant ainsi la salle de bain en lieu complètement utilitaire. Elle peut aussi être une extension de la garde-robe ou une salle de spa pour ceux dont le besoin de détente est plus important.

### Cuisine

Autre tendance, la modulation des cuisines. Auparavant, ces dernières étaient standardisées en

fonction des électroménagers. Ce concept est aujourd'hui révolu! Une personne vivant seule dans un 500 pi<sup>2</sup> n'a pas besoin d'un réfrigérateur de 33 pouces ou d'un lave-vaisselle, alors qu'elle n'utilise que deux assiettes par jour! En réduisant la taille et le nombre d'électroménagers, on augmente l'espace de rangement et de vie.

Par conséquent, les promoteurs AppLoft offrent des comptoirs de cuisine de 7 à 9 pieds de long et des rangements de 24 pouces de haut pour les articles de cuisine moins exploités. «Le gros chaudron à spaghetti n'est utilisé qu'une ou deux fois par an. Pourquoi ne pas le ranger dans les espaces qu'on utilise moins, en hauteur?», renchérit Michel Arnaud. Tous ces espaces gagnés sont, de cette manière, transformés en espaces de vie. Ce même concept s'applique à l'aire aménagée pour les laveuse et sècheuse, qui raflent cinq pieds de large. Celles-ci occasionnaient une perte de pieds carrés en longueur, mais aussi en hauteur. La tendance est maintenant aux modèles européens, superposés et ultra efficaces.

### Ordinateur et espace cinéma

De nos jours, le secteur de l'informatique et du divertissement électronique est en plein essor. Pratiquement tous les foyers possèdent un ordinateur. L'espace alloué à cet objet non négligeable doit être planifié en fonction des câbles de connexion, des prises électriques et téléphoniques. Ce lieu de travail doit avoir son propre positionnement bien établi. Il peut être aménagé dans un coin plus obscur, dans un espace mort afin d'utiliser au maximum toutes les aires disponibles.

Il en va de même pour les sys-

effacité. Le modèle standard de 8 pieds, muni d'une perche pour les vêtements et d'une étagère en hauteur, c'est dépassé!

Après avoir aménagé ces petites pièces, il faut penser à l'organisation des grandes. Au 801 Sherbrooke, par exemple, les promoteurs ont sorti les espaces de rangement, le bureau et la salle de lavage à l'extérieur des unités lofts. «On sort le rangement et le superflu de l'espace de vie, un peu à l'image des sous-sols de "bungalow"», renchérit Michel Arnaud. Le tout est aménagé dans des pièces devant chacune des unités. Un espace qui aurait autrement été perdu.

### À bas les murs!

Les cloisons ont aussi évolué. Étant donné que les studios n'ont pas besoin d'une grande insonorisation, on peut facilement cloisonner un espace avec une bibliothèque, ce qui crée une division psychologique tout en augmentant l'espace de rangement.

«Il n'y a rien qui empêche d'appliquer à un appartement ce concept utilisé dans un "loft". On peut séparer les aires de vie par un meuble, des murs coulissants, des panneaux transparents. Aujourd'hui, presque tout est possible», constate Virginie Boucher.

En somme, l'acheteur doit penser d'abord et avant tout à ses besoins. Ainsi, le design pourra être travaillé afin de répondre parfaitement aux exigences de chacun. Mais alors que l'efficacité de l'unité en fonction du mode de vie des clients est une chose, une question s'impose d'elle-même: le style d'un acheteur sera-t-il revendable dans cinq ou dix ans? Par conséquent, il faut tenir compte des goûts personnels, bien sûr, mais aussi des normes du marché futur.

Collaboratrice du Devoir



SOURCE M9

Le défi du design intérieur est de créer un espace à la fois efficace et convivial.

## Les Terrasses St-Urbain

www.anobid.ca

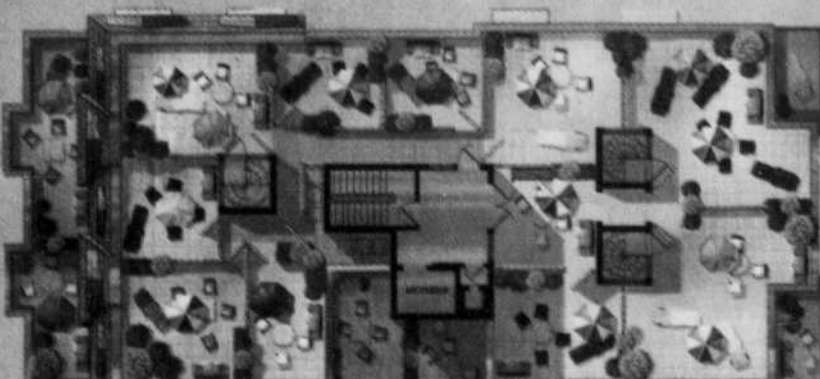
**SUPERBE  
STYLE DE VIE**

**70%  
VENDU**

- À partir de 300 000 \$
- Frais de condo minimes
- Occupation déjà commencée

Projet de prestige situé près du secteur branché de la rue St-Laurent à deux pas du centre-ville, du métro, de la Place des Arts et des Universités UQAM et McGill, se distinguant par ses terrasses privées au toit complètement aménagées avec gaz, eau et électricité. 2 chambres à coucher avec 2 salles de bain complètes. Garage intérieur, ascenseur, air climatisé, plancher de bois et plus.

Featuring extraordinary Private Roof Terraces complete with greenery/lattice fences, water, electricity and gas. Steps from Place des Arts, the Metro, Downtown, trendy St-Laurent, UQAM and McGill Universities. Les Terrasses St-Urbain offers High Quality Condos, 2 bedrooms with 2 full bathrooms, with interior Garages, Elevator, Air Conditioning, Hardwood Floors, and more.



Bureau des ventes et condo témoin  
Sales Office and Model Condo  
2115 rue St-Urbain, # 102  
(514) 934-1774  
(514) 935-6499

**ANOBID.CA**



SOURCE M9

Si vous avez un écran géant dans votre salon, la fenestration du salon doit être pensée en fonction de la luminosité spéciale de l'objet.

## Les plus beaux tapis

Pakistan, Iran, Afghanistan, Maroc

2 500 tapis en magasin noués à la main  
Commandes spéciales.

**TAPIS D'ORIENT BASHIR LTÉE**

8461, boul. Décarie, Montréal • (514) 735-1958  
www.tapisbashir.com

Achat, vente, nettoyage, réparation, évaluation.

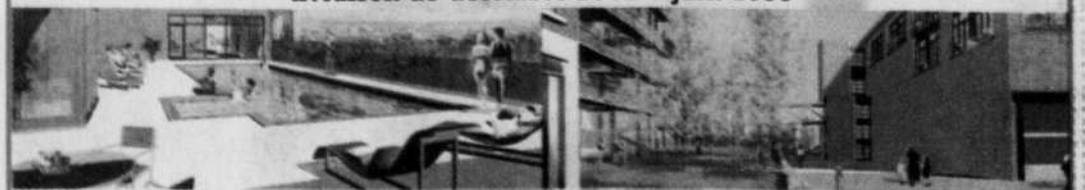


**Lofts  
Redpath**

L'adresse de prestige du canal, à deux pas du centre-ville.

Prix du « Patrimoine architectural de Montréal ».

Dernière phase en construction;  
livraison de décembre 2005 à juin 2006



Une autre façon de vivre en ville:

piste cyclable, marina privée, piscine, salle d'exercice,  
hammam, stationnements pour invités et sécurité 24 h.

195 000 \$ et plus, stationnement intérieur inclus.

1721, RUE SAINT-PATRICK  
(FACE À LA RUE GUY)  
Visite tous les jours, de 13 h à 17 h  
514.849.5638

www.loftsredpath.com

## • HABITATION •

Résidence Jazz

# Du luxe au temps de la retraite

«Jazz est à la résidence pour personnes retraitées autonomes ce qu'un grand hôtel est au voyage»

Les promoteurs d'une résidence pour personnes retraitées autonomes nouveau genre se lancent à la conquête du marché grandissant généré par le départ progressif vers la retraite des «baby-boomers» québécois. La résidence Jazz de Longueuil s'inspire des grands complexes hôteliers pour offrir luxe, calme, confort et divertissement à ses futurs locataires.

MARILYSE HAMELIN

Près du parc régional de Longueuil, la résidence Jazz pour personnes retraitées autonomes offre une pléthore de services: salle à manger avec service, bistro, dépanneur, cinéma maison, coiffeur, piscine intérieure et spa, entre autres. Seconde phase du projet Jazz, la résidence compte 225 logements locatifs qui sont situés en face de l'hôpital Pierre-Boucher, à quelques minutes seulement du Vieux-Longueuil et du centre-ville de Montréal.

Les appartements de trois, quatre et cinq pièces (et demie, bien sûr) du projet sont climatisés, insonorisés, chauffés, et possèdent des commodités telles un balcon privé, un réfrigérateur et une cuisinière, des entrées laveuse-sècheuse, une fenêtre panoramique, un plancher de bois et céramique et même un système d'appel d'urgence.

Les studios et appartements sont proposés en plus de 20 modèles différents, dont la superficie varie entre 522 et 1031 pi<sup>2</sup> avec une ou deux chambres. Le coût moyen d'un loyer mensuel varie de 995 \$ à 2200 \$ par mois pour les appartements-terrasse (des «penthouses» de trois chambres) du 15<sup>e</sup> étage. Le montant est établi en soustrayant le crédit de maintien à domicile. L'occupation est prévue pour le printemps 2007.

Espaces communautaires

Les espaces communs des résidences Jazz permettent entre autres de rester en forme grâce à la

piscine et la salle d'exercice, ou encore de relaxer en feuilletant tranquillement le journal au bistro ou au salon-bibliothèque du complexe. Avis aux passionnés d'horticulture, des jardins communautaires ont même été prévus et, pour les jours de temps gris, des ateliers d'art de même que des salles de billard et des jeux de pétanque sont à la disposition des amateurs.

En plus du salon de coiffure, de la salle à manger et du bistro, les résidents auront accès à une infirmière de jour de même qu'à un service d'entretien ménager. De plus, une guérite automatisée située à l'entrée du site ainsi que la surveillance de nuit effectuée par les préposés aux bénéficiaires 24 heures sur 24 assurent à tous les résidents de Jazz calme, quiétude et tranquillité d'esprit.

Autre service offert aux futurs résidents, l'accès au stationnement intérieur ajoute au confort prôné par les promoteurs de Jazz, le Groupe Kevlar. A cet égard, le slogan de l'équipe est «Demandez-nous n'importe quoi!».

Une retraite confortable

Les promoteurs espèrent faire des résidences Jazz un endroit où il fera bon vivre sa retraite. «Nos résidences sont conçues pour plaire aux personnes retraitées, mais aussi à leurs enfants», explique René Bellerive, président du Groupe Kevlar. Vous savez, c'est une décision importante de vendre sa maison. Les enfants veulent être fiers du nouveau lieu de résidence de leurs parents. Ils veulent être rassurés

quant à la sécurité et à la qualité des services fournis. Nos résidences sont luxueuses pour un maximum de confort, sans être cependant dispendieuses.»

«Jazz est à la résidence pour personnes retraitées autonomes ce qu'un grand hôtel est au voyage», illustre pour sa part Philippe Morin, associé principal du Groupe Kevlar. «Ici, le locataire possède son chez-soi privé et peut, à sa guise et selon ses intérêts, profiter de tous les avantages d'une vie sociale bien remplie. Tout est à sa portée: socialiser entre amis, jouer au billard ou au bridge, naviguer sur Internet, lire

à la bibliothèque, se détendre à la piscine, s'offrir un bon repas cuisiné par notre chef qualifié et son équipe, et plus encore.»

Jazz Longueuil totalise un investissement de 120 millions de dollars de la part de l'entreprise montréalaise et, selon ses concepteurs, «marque le coup d'envoi d'une nouvelle génération de résidences modernes, confortables et sécuritaires bien situées aux quatre coins du Québec».

Un promoteur connu

Fondée en 1996 par René Bellerive, le Groupe Kevlar compte aujourd'hui plus de 50 employés et constitue un important promoteur immobilier dans la grande région de Montréal, et désormais aussi dans la ville de Québec.

Le complexe Jazz de Longueuil est en fait le deuxième à être construit, après celui de Sainte-Foy, inauguré en grande pompe le 3 mai dernier. Une troisième résidence

Jazz est aussi en construction, à Drummondville cette fois. Le Groupe Kevlar est aussi l'auteur du complexe de 276 condos Sax de l'Île-des-Sœurs, projet pour lequel il a récolté quatre prix dont le Grafika 2004, en raison de la signature visuelle unique du projet.

Bureau de visite et location:  
☎ 450-448-8853

Collaboratrice du Devoir



Seconde phase du projet Jazz, la résidence compte 225 logements locatifs qui sont situés en face de l'hôpital Pierre-Boucher, à quelques minutes seulement du Vieux-Longueuil.

SOURCE GROUPE KEVLAR

### 45% vendu

LoftGenX remercie ses 14 premiers lofteurs

- Concept ergonomique unique
- Cuisine modulaire
- Murs sur rails escamotables
- Concept CAC / SPA
- Fenestration plein pied exceptionnel
- Ascenseur-Garage int. disponibles
- Localisation exceptionnelle
- Tous services à pied
- 1 mn Marché Maisonneuve
- Métro ligne verte (centre-ville)
- Vie de quartier enrichissante
- 540 pi<sup>2</sup> à 1150 pi<sup>2</sup>

A partir de 114 500 \$

LOFT GEN X

2015, Aird . 514 838 5757  
loftgenx.com



DELACROIX  
SAINTE-ADÈLE

UN DÉVELOPPEMENT ATTITUDE NORD IMMOBILIER

Un complexe immobilier de classe mondiale intégrant 140 condominiums, un club house de 2M\$, de somptueux jardins et des bistrosterrasses aux abords d'une chute spectaculaire!

EN CONSTRUCTION



UNE PLACE MONTMARTRE À SAINTE-ADÈLE

Joyau des Laurentides

- Structure tout béton
- Ascenseur
- Stationnement intérieur
- Efficience acoustique
- Abondante fenestration
- Grandes terrasses
- Hauts plafonds
- Finition raffinée, etc.

Info-Centre : 1 877 227-9731

Sortie 67 - à 45 minutes de Montréal


650 boul. Sainte-Adèle, Sainte-Adèle

Ouvert tous les jours de 12h à 17h

Administration : 1 866 929-NORD (6673)

delacroix.ca





Signature

maintenant ouvert - montréal centre-ville

vivre ici

confort  
espace  
lumière  
panorama  
qualité

studio à partir de **129 000 \$**

1 chambre à partir de **169 000 \$**

aussi disponibles : 2 ou 3 chambres et penthouses

Ventes sur place : mar au dim 13 h-17 h  
801, Sherbrooke Est 514.524.4256 www.801signature.com

25% VENDU

## • HABITATION •

Projet environnemental

# Rêver sa maison... et construire son rêve!

## À Sutton, deux autodidactes bâtissent une maison écologique

Il serait faux de prétendre qu'ils sont partis de rien. Après tout, Isabelle Grégoire et Sébastien Landry avaient tous les deux un baccalauréat en urbanisme et partageaient une passion pour l'architecture et l'écologie. C'est tout de même sans réelle expérience que, à Sutton, ils ont construit une maison originale et durable, en harmonie avec l'environnement. Leur but: avoir un toit pour eux et leurs enfants, bien sûr, mais aussi démystifier la construction, réfléchir à la façon d'habiter l'espace tant intérieur qu'extérieur.

DENIS LORD

«L'idée au départ, raconte Isabelle, était de construire une maison écologique et confortable inspirée du Bauhaus, avec des lignes épurées, une grande fenestration, une structure apparente et l'utilisation de matériaux bruts. C'est sûr que, dans une région où prédominent les maisons rustiques et victorienne, un bâtiment cubique avec un revêtement incluant de l'acier récupéré pourrait choquer certaines personnes. Mais l'intégration faisait partie des défis qu'on s'était fixés.»

En effet, située à 3,5 km du village, la nouvelle demeure se fait plutôt discrète, dissimulée par une barrière végétale. Avant le début des travaux, Isabelle et Sébastien ont étudié leur terrain de cinq acres pour trouver le meilleur emplacement tout en préservant les arbres nobles et un milieu humide. C'est dans cette optique qu'ils ont réduit l'empreinte au sol à 28 pi<sup>2</sup> et construit en hauteur, ce qui donne trois étages et une superficie de 800 pi<sup>2</sup>.

### Ouvert sur la nature

Ayant quitté la ville pour la forêt, Isabelle et Sébastien ont voulu atténuer la frontière entre l'intérieur et l'extérieur. La forêt, qu'on peut voir d'une fenêtre à l'autre, est quasiment dans la maison. Et l'intégration au milieu ne s'arrête pas là.

Du côté sud, le demi-sous-sol est conçu pour accueillir une serre, la façade ouest sera couverte de plantes tombantes et grimpances, et la maison coiffée d'un toit végétal (graminées, etc.). «Le toit plat permet de semer des plantes, mais aussi de récupérer l'eau de pluie», explique Isabelle. Son asphalte est couvert d'une membrane imperméable et d'une faible épaisseur de sol provenant surtout des feuilles en décomposition. Le toit végétal augmente la durabilité de la toiture en la protégeant des ultraviolets et aide à conserver la chaleur l'hiver, et la fraîcheur l'été.»

### Matériaux, énergie

De type contemporain, la maison intègre une ambiance organique. L'ossature apparente de bois en poutres et colonnes (post and beam) contraste avec l'escalier de bois et d'acier, les planchers de béton, les murs de ciment, la fenestration en coin sur trois étages, et les X d'acier servent de contrevents au bâtiment.

La plupart des matériaux sont à la fois structurants et esthétiques. Par exemple, les panneaux de ciment du revêtement intérieur sont aussi utilisés en tant que contrevents du bâtiment. Les planchers de béton insonorisent, et forment une masse pour accumuler la chaleur du soleil. Ils contiennent une tubulure où l'eau diffusera l'énergie solaire passive. L'été, le plancher demeurera frais puisqu'on a conservé une zone tampon autour de la maison pour les feuillus qui procurent de l'ombre.

L'enveloppe du bâtiment ne contient aucun pont thermique. «Les murs et le toit sont respectivement isolés à R40 et R50», affirme Sébastien, ce qui est bien au-delà des nouvelles normes d'efficacité énergétique. Nous prévoyons un faible coût de chauffage. Neuf pouces de laine de roche isolent les murs du rez-de-chaussée et de l'étage, et dix pouces de styromousse blanche isolent les murs de la fondation.»

Dans une logique de respect de l'environnement, Isabelle et Sébastien ont banni les produits toxiques (peinture, vernis, etc.) et favorisé les matériaux récupérés et locaux. Le contour des fenêtres est fait de retailles de bois récupérées dans une entreprise de fabrication d'échafaudages: le Net est, dans un tel projet, très utile pour trouver de type de matériaux. Paradoxalement, puisque Isabelle et Sébastien ne voulaient rien jeter, le simple fait de trouver une façon d'intégrer des rebuts imprévus a retardé l'échéance.

À l'intérieur, on joue beaucoup sur les paliers. Exemple: le bureau d'Isabelle est entre le premier étage et le rez-de-chaussée, le salon est surélevé de 18 po par rapport à la cuisine. «Nous avons fait de petites chambres pour maximiser l'espace commun», observe Isabelle. Aucun mur intérieur n'est porteur, comme dans la plupart des maisons dites «évolutives», ce qui nous permet de modifier éventuellement les séparations.»

### De l'autoconstruction

Des professionnels ont creusé le puits, installé l'électricité et coulé la membrane d'asphalte du toit. Pour le reste, Sébastien et Isabelle ont conçu et construit leur maison de A à Z. Parce qu'ils prévoient bâtir avec de la paille, qu'ils avaient un petit budget et que le bureau d'Isabelle était en porte-à-faux, la municipalité de Sutton les a obligés à faire approuver leurs plans par un ingénieur et un architecte. Qui n'ont rien trouvé à y redire.

«Nous avons utilisé très peu de machinerie, révèle Isabelle. Ça coûte un bras de louer une grue! Alors nous avons monté la charpente avec une poulie, morceau par morceau, avec l'aide de la famille et d'amis qui, pour beaucoup, s'intéressaient à la construction et à l'écologie. Dès le départ, notre maison a été un «trip» communautaire, un banc d'essai, un laboratoire d'idées et de techniques.»

«Nous en parlons depuis 10 ans, mais c'est la première fois que nous construisons une maison. C'est très



La maison en cours de construction d'Isabelle Grégoire et Sébastien Landry, à Sutton.

DENIS LORD

autodidacte et «by the book» en même temps. Parfois, je posais une question technique à Sébastien, qui se savait pour consulter un livre sur le sujet! On espère ne pas découvrir de vices cachés!»

### Du respect des normes

Bien sûr, concilier utopie et quotidien n'est pas une sinécure. Lorsque, en décembre prochain, Isabelle, Sébastien et leurs enfants, Charlotte et Arno, s'installeront en

fin dans leur nouvelle demeure, ce sera un an plus tard que les six mois initialement prévus. Et il y aura encore beaucoup à faire. Entre-temps, la famille a dû se loger dans des roulottes, «squatter»

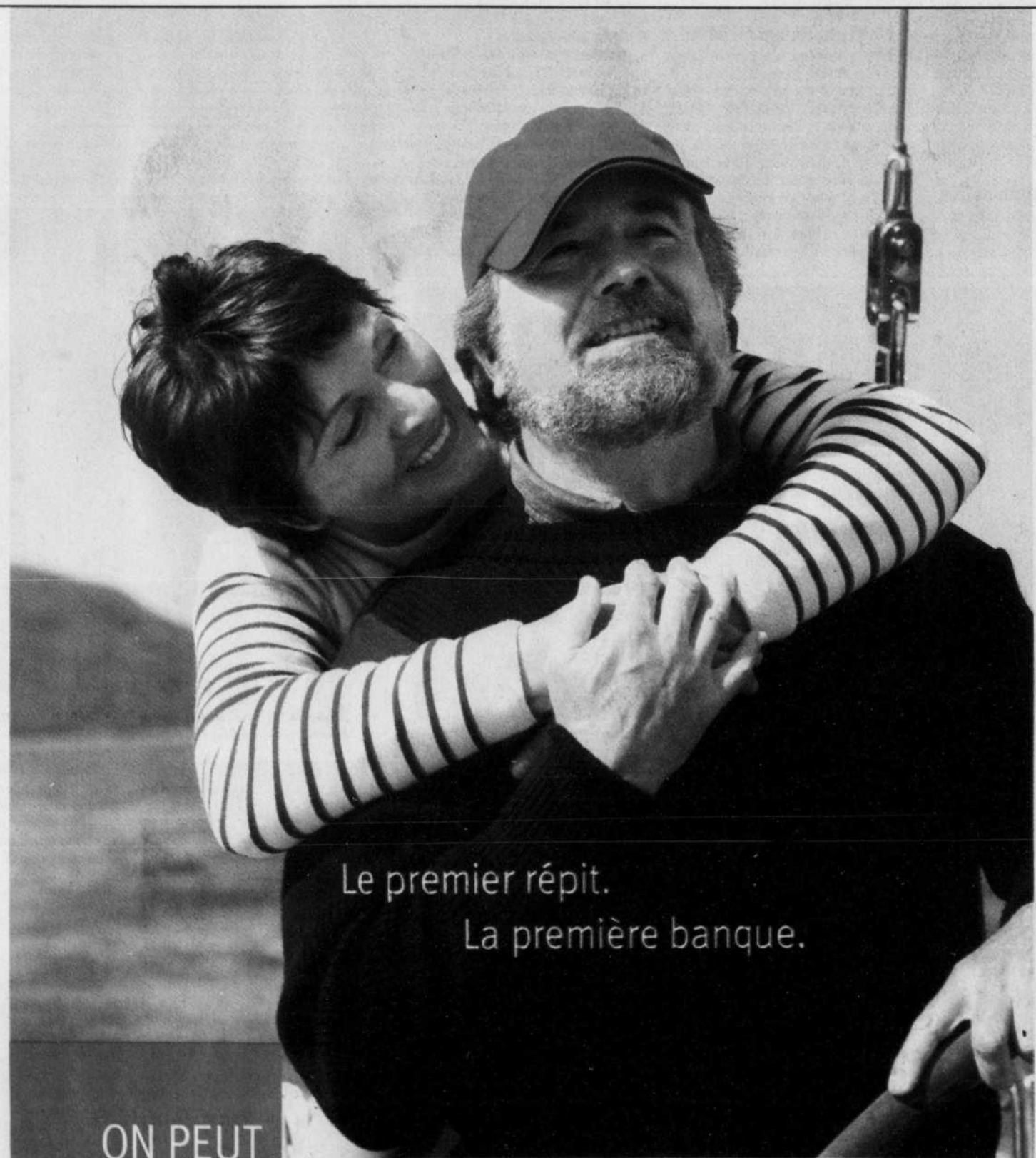
chez des amis; il a fallu qu'Isabelle s'éloigne du processus pour subvenir aux besoins de la famille.

«Mais le plus dur, avoue Isabelle, a été de faire le deuil de 80 % de notre projet. Nous sommes deux idéalistes qui avons commencé ce projet avec des attentes élevées tant en design qu'en environnement. Ça a compliqué les choses. Nous devons composer avec un petit budget et des réglementations municipales qui, par exemple, interdisent les toilettes à compost. Il a fallu abandonner la construction en paille, saine, facilement disponible et peu coûteuse, parce que ce matériau exigeait une logistique très précise.»

«Ce n'est pas une maison à 100 % saine, mais nous avons suivi plusieurs principes en ce sens. Elle sera encore là dans 1000 ans! Sébastien a pris goût à la construction — il y a quelque chose de mâle là-dedans, l'instinct de construire un nid pour sa famille. Moi, je veux m'en servir pour faire de l'éducation environnementale. Il n'y a pas assez de constructions alternatives et les médias en parlent peu.»

Pour illustrer l'éventail des possibilités, Isabelle et Sébastien entendent d'ailleurs ériger sur leur terrain, au cours des prochaines années, différents modèles de construction, parmi lesquels une maison dans un arbre, un refuge recyclant le contenu d'un conteneur (!) et une maison translucide inspirée de Mies Van der Rohe.

Collaborateur du Devoir



Le premier répit.

La première banque.

ON PEUT  
VOUS AIDER

### Tout-En-Un Banque Nationale<sup>MD</sup>

Simplifiez la gestion de vos finances personnelles en toute tranquillité avec le Tout-En-Un, un compte unique qui vous permet de financer un projet d'envergure ou de saisir une occasion d'investissement tout en réduisant vos frais d'intérêt et d'opérations bancaires courantes. Une façon simple de profiter des bons moments de la vie.

1 888 TELNAT-1

www.bnc.ca/tout-en-un

**BANQUE  
NATIONALE**

LA PREMIÈRE BANQUE AU QUÉBEC