

Accès

LE Journal de
Pays-d'É



QUOI FAIRE
QUOI VOIR
CET ÉTÉ...

PAGES : 22 À 28

TOURISTE
DANS MA
RÉGION

LES
**LAUREN
TIDES**
DANS MON ASSIETTE

PAGES : 17, 18, 19, 20 ET 23

Portez un masque

Gardez vos distances

[Québec.ca/coronavirus](https://quebec.ca/coronavirus)
1 877 644-4545

Votre gouvernement Québec

**SOUVLAKI
BAR**
Je suis fresh

MAINTENANT OUVERT
SAINT-SAUVEUR

105 F. AVE. GUINDON, SAINT-SAUVEUR, JOR 1R6
(Dans les Factoreries Saint-Sauveur)
(450) 227-0923 souvlakibar.ca

15% de rabais sur commandes au comptoir

Jean Coutu
Galeries des Monts Saint-Sauveur 450 227-8488

• Livraison • Comptoir postal • Photo passeport

ÉCONOMIES AUTOMNALES

SCIE À CHAÎNE À ESSENCE

MS 170
30,1 CM³ • 1,3 KW • 3,9 KG/8,6 LB ①



ÉCONOMISEZ 30\$
259⁹⁵ \$

PDSM 289,95 \$
avec guide-chaîne de 16 po

SCIE À CHAÎNE À ESSENCE

MS 180 C-BE
31,8 CM³ • 1,5 KW • 4,2 KG/9,3 LB ①



ÉCONOMISEZ 20\$
359⁹⁵ \$

PDSM 379,95 \$
avec guide-chaîne de 16 po

SCIE À CHAÎNE À ESSENCE

MS 250
45,4 CM³ • 2,3 KW • 4,6 KG/10,1 LB ①



ÉCONOMISEZ 10\$
449⁹⁵ \$

PDSM 459,95 \$
avec guide-chaîne de 16 po

NOUVEAU SCIE À CHAÎNE À ESSENCE

MS 250 C-BE
45,4 CM³ • 2,3 KW • 4,9 KG/10,8 LB ①



499⁹⁵ \$

PDSM avec
guide-chaîne de 16 po

SCIE À CHAÎNE À ESSENCE

MS 261 C-M
50,2 CM³ • 3,0 KW • 4,9 KG/10,8 LB ①



ÉCONOMISEZ 50\$
729⁹⁵ \$

PDSM 779,95 \$
avec guide-chaîne de 16 po

SCIE À CHAÎNE À ESSENCE

MS 271
50,2 CM³ • 2,6 KW • 5,6 KG/12,3 LB ①



ÉCONOMISEZ 20\$
549⁹⁵ \$

PDSM 569,95 \$
avec guide-chaîne de 16 po

POUR UN TEMPS LIMITÉ SEULEMENT

PRIX SANS TROUSSE WOOD-PRO™

SCIE À CHAÎNE À ESSENCE

MS 291
55,5 CM³ • 2,8 KW • 5,6 KG/12,3 LB ①



ÉCONOMISEZ 110\$
499⁹⁵ \$

PDSM 609,95 \$
avec guide-chaîne de 16 po



RECEVEZ UNE TROUSSE WOOD-PRO™ GRATUITE

À L'ACHAT D'UNE SCIE À CHAÎNE STIHL SÉLECTIONNÉE. ①
• Coffre Woodsman™ • Chaîne OILOMATIC™ • Casquette STIHL

Les détaillants peuvent vendre à prix moindre. Les prix des scies à chaîne, des outils motorisés et des accessoires sont en vigueur jusqu'au 4 décembre 2020. Les descriptions et les illustrations sont exactes au mieux de notre connaissance au moment de la publication et sont modifiables sans préavis. STIHL Limitée n'est pas responsable des erreurs d'impression et le détaillant STIHL local détient le pouvoir final de décision des prix des produits. Les prix sont valides uniquement chez les détaillants participants.

① Poids moteur seulement. ② Ne manquez pas votre chance de recevoir la trousse Wood-Pro™. Achetez simplement une des scies à chaîne sélectionnées d'ici le 4 décembre 2020 et vous recevrez GRATUITEMENT une trousse STIHL Wood-Pro™. Cette trousse comprend un coffre Woodsman™, une casquette STIHL et une chaîne de rechange OILOMATIC™, le tout d'une valeur de 85 \$! Le modèle de casquette peut varier. Cette offre est en vigueur jusqu'au 4 décembre 2020 ou jusqu'à épuisement des stocks. Modèles admissibles : MS 170, MS 171, MS 180 C-BE, MS 181 C-BE, MS 194 C-E, MS 211, MS 250, MS 250 C-BE, MS 251, MS 251 C-BE, MS 261 C-M, MS 271, MS 291 C-BE, MS 362 C-M et MS 391.

f t i y p | STIHLCANADA

WWW.STIHL.CA



STIHL

LDB
LOCATION DANIEL BOIVIN
www.locationdanielboivin.com

HORAIRE : OUVERT LES samedis de 7 h à 16 h
et du lundi au vendredi de 7 h à 17 h 30
VENTE - LOCATION - SERVICE
270, rue Principale, Saint-Sauveur
450 227-0079



STIHL

www.stihl.ca

>P002054-1



Photo : Ève Ménard

1^{ère} rangée de gauche à droite: Nadine Girault, Andrée Laforest et Sylvie D'Amours. 2^e rangée de gauche à droite: Jean-Sébastien Thibault, Georges Décarie et Marc L'Heureux, préfet de la MRC des Laurentides et maire de la municipalité de Brébeuf

PARC LINÉAIRE LE P'TIT TRAIN DU NORD 2 M\$ POUR SON AMÉLIORATION

Ève Ménard (initiative de journalisme local) - En conférence de presse à la Place des citoyens à Sainte-Adèle le 15 juillet dernier, la ministre des Affaires municipales, Mme Andrée Laforest, a annoncé l'octroi d'une somme de 2 M\$ pour le Parc linéaire Le P'tit Train du Nord. Il s'agit d'une somme qui s'inscrit dans un programme de 10 M\$ de ce ministère pour améliorer les véloroutes du Québec.

« Les véloroutes qui ont été choisies, ce sont celles qui étaient le plus en demande et celles qui avaient le plus besoin de réparation, de réfection. C'est certain que Le P'tit Train du Nord, cela faisait des années que c'était demandé », indique Mme Laforest. « C'est vraiment bien que nous puissions faire l'annonce aujourd'hui parce qu'il y aura sûrement des retombées positives pour la reprise économique des Laurentides, ce à quoi nous pensons évidemment en cette période de pandémie », a-t-elle aussi souligné.

La ministre des Affaires municipales était accompagnée de la ministre responsable des Affaires autochtones, ministre

responsable de la région des Laurentides et députée de Mirabel, Mme Sylvie D'Amours, de la ministre des Relations internationales et de la Francophonie, ministre de l'Immigration, de la Francisation et de l'Intégration et députée de Bertrand, Mme Nadine Girault, du président du Conseil des préfets et des élus de la région des Laurentides, M. Bruno Laroche, et du président de la Corporation du Parc linéaire Le P'tit Train du Nord, M. Georges Décarie.

■ DES AMÉLIORATIONS NÉCESSAIRES POUR UN ATTRAIT POPULAIRE

Mme Sylvie D'Amours a décrit le parc linéaire comme étant « la colonne vertébrale touristique des Laurentides » et s'est réjouie de l'annonce. « Avec la situation vécue dans les derniers mois, vous serez d'accord avec moi que nous avons besoin et continuerons d'avoir besoin d'une attraction comme celle-ci pour nous divertir », a-t-elle affirmé. « Par ce nouvel investissement, nous démontrons encore une fois que nous avons à cœur de promouvoir les saines habitudes de vie auprès de la population et de valoriser nos

beaux milieux naturels exceptionnels au bénéfice des collectivités de toutes les régions », a pour sa part souligné Nadine Girault.

Jean-Sébastien Thibault, directeur général du Parc linéaire, a expliqué que le montant sera réparti entre les différentes MRC et utilisé selon leurs besoins respectifs. Par exemple, dans la MRC des Pays-d'en-Haut, l'argent servira notamment à réparer certains ponts et ponceaux et également au rechargement de poussière de roche afin d'améliorer le revêtement. « Cela nous permettra d'avoir un meilleur roulement et également d'avoir davantage d'utilisateurs. Donc c'est une très très bonne nouvelle parce que le P'tit Train du Nord est extrêmement achalandé cet été et avec raison; nous avons un endroit magnifique », a indiqué la mairesse de Sainte-Adèle, Nadine Brière, au sujet de l'investissement et des améliorations qui en découleront.

Par ailleurs, M. Georges Décarie, président de la Corporation du Parc linéaire Le P'tit Train du Nord, a souligné le geste de

solidarité de la MRC de Thérèse-Blainville qui a choisi de remettre sa part du montant aux MRC plus au nord.

■ MERCI, MAIS...

Toutefois, Jean-Sébastien Thibault demeure nuancé devant ce nouvel investissement et souhaite remettre les choses en perspective. À cet effet, ce dernier précise que la rénovation et la restauration de l'infrastructure a besoin de 20 à 25 M\$ seulement pour la mettre à niveau. « Donc un grand merci, c'est clair, mais nous avons besoin d'un peu plus. » Il tient quand même à saluer cet élan et remarque une belle volonté d'entretenir et d'améliorer le Parc linéaire.

Lors de la conférence de presse, Mme Andrée Laforest avait souligné qu'il s'agissait « d'un début », alors que peut-on envisager pour la suite? « Nous commençons ici et c'est très bon; c'est quand même 2 M\$. Nous allons voir maintenant jusqu'où nous pouvons aller parce qu'il faut comprendre qu'il y a d'autres municipalités qui le demandent aussi », a-t-elle précisé.



VOTRE PHARMACIEN-PROPRIÉTAIRE
LUC BOURASSA ET SON ÉQUIPE



HEURES D'OUVERTURE

Lundi au vendredi 9h à 20h
Samedi 9h à 18h
Dimanche 10h à 17h



Bourassa, Halley et Leduc
Pharmaciens-proprétaires

affiliés à **uniprix**

222-G, chemin du Lac-Millette, Saint-Sauveur
450 227-8451

GABRIEL VEIGA

UN PREMIER ROMAN POLICIER À SAVEUR FÉMINISTE



Gabriel Veiga a publié son premier roman en mai dernier à l'âge de 24 ans.

Photo: Courtoisie

Ève Ménard (initiative de journalisme local) - Gabriel Veiga est demeuré dans les Laurentides pendant de nombreuses années, lui qui a fait ses études secondaires à l'Académie Laurentienne à Val-Morin. Dans sa jeunesse, Gabriel écrivait déjà beaucoup. « J'aimais m'évader, écouter des films, découvrir de nouvelles histoires, être avec des personnages », précise-t-il.

À l'université, il est entré à York à Toronto pour étudier la littérature anglaise, où il raconte être complètement tombé en amour avec ce domaine. Alors que sa spécialité plus jeune résidait davantage dans l'écriture de scénarios, son expérience universitaire lui a ouvert l'esprit et convaincu qu'il souhaitait écrire des livres.

Il y a deux étés, alors âgé de 22 ans, il a débuté l'écriture de son premier roman « Yesterday Is Not Yet Gone » qui fut publié en mai dernier. L'oeuvre de James Patterson, « Alone Came a Spider », a en quelque sorte inspiré le format. « Après l'avoir lu, ça m'est resté en tête. J'avais toujours voulu écrire un roman policier de ce genre-là. »

■ UN ROMAN POLICIER À PORTÉE SOCIALE

Les romans policiers étant

un genre très populaire et souvent publié, Gabriel Veiga a tout de même réussi à se démarquer notamment par sa manière de construire ses personnages et les faire interagir entre eux. À cet effet, les deux protagonistes sont des femmes, Charlotte et Judy, qui non seulement tenteront d'élucider une série de crimes, mais navigueront aussi dans un univers à l'occasion sexiste, raciste et homophobe.

« Je suis né pas mal sans père », souligne l'auteur. « J'ai été élevé par des femmes toute ma vie. J'aimais beaucoup les films d'action et les histoires policières, mais je ne voyais jamais vraiment de femmes dans ces rôles-là de détectives. » Il a ainsi souhaité renverser la vapeur, lui qui dédie justement le livre aux incroyables femmes qui l'ont aidé à devenir l'homme qu'il est aujourd'hui. Il indique aussi avoir beaucoup étudié la littérature féministe à l'université et s'être inspiré par moment de son expérience afin de personnifier le roman et le rendre unique. « Tout s'est mis ensemble pour créer l'histoire qu'est devenue Yesterday is Not Yet Gone. »

Le jeune auteur de 24 ans souligne tout de même que son but premier est de divertir, mais qu'il souhaitait tout de même à

travers l'histoire, faire prendre conscience aux lecteurs de certains problèmes encore présents dans la société. Justement, la littérature fascine Gabriel dans le sens qu'elle peut non seulement divertir, mais aussi éduquer.

■ UNE RÉCEPTION AU-DESSUS DE SES ATTENTES

Gabriel Veiga se réjouit de la réception du public face à ce premier roman. « Tout le monde que j'ai entendu parler m'ont dit qu'ils ont adoré. Pour un premier livre, je ne m'attendais pas à une réaction si positive que ça. » Dans les commentaires qu'il reçoit, on lui mentionne notamment qu'il devient impossible de lâcher le livre et que sa lecture se termine en quelques jours seulement. « La littérature que j'écris, c'est la littérature que je lis aussi. C'est le genre de littérature qui t'embarque et ne te lâche pas. C'est ce genre de feeling que je veux apporter à mon écriture et aux gens qui la lisent. »

La suite de Yesterday Is Not Yet Gone est présentement en planification. L'auteur travaille aussi actuellement sur un autre genre de roman. « C'est psychologique, plus profond, il y a moins de personnages. C'est une histoire que je voulais raconter depuis longtemps. »



Résumé : Une icône d'Hollywood est assassinée dans sa chambre d'hôtel au Four Seasons de New York. Judy Hunter, détective à la retraite du NYPD, et son partenaire Fred Gibbins enquêtent sur la

mort tragique. Le tueur a laissé une note disant: « Un jugement arrive ». Deux jours plus tard, après la fête de retraite de Judy Hunter, Fred Gibbins est retrouvé mort dans son appartement, une corde autour du cou.

Tout le monde suppose que c'est un suicide, sauf Judy et sa fille, Charlotte. Les deux femmes s'associent pour enquêter et découvrent rapidement qu'elles ont affaire à un tueur en série qu'elles nomment le bourreau. Quelle est la véritable histoire derrière ces tueries? Est-ce lié à un passé énigmatique? Le roman est un conte fou de vengeance, de justice, de préjugés et d'intimidation au lycée, mais aussi une histoire d'amitié et d'amour.



BONI 1000\$

CIVIC 2020

LOCATION 60 MOIS CIVIC DX 2020

49\$* PAR SEMAINE

0\$ D'ACOMPTE

INCLUANT BONI 1 000\$ - 260 VERSEMENTS - 100 000 KM INCLUS 12¢/KM EXCÉDENTAIRE. TRANSPORT ET PRÉPARATION INCLUS

VALEUR AU DÉTAIL

20 045\$*



HR-V 2020
Version Sport illustrée

LOCATION À PARTIR DE

0,99%*

JUSQU'À 36 MOIS SUR VERSIONS SPORT ET TOURING



BONI 750\$

CR-V 2020

LOCATION 60 MOIS CR-V LX 2RM 2020

78\$* PAR SEMAINE

0\$ D'ACOMPTE

INCLUANT BONI 750\$ - 260 VERSEMENTS - 100 000 KM INCLUS 12¢/KM EXCÉDENTAIRE. TRANSPORT, PRÉPARATION ET SURCHARGE A/C INCLUS

VALEUR AU DÉTAIL

30 605\$*

POUR UNE TRANSACTION CLAIRE ET SANS PRESSION!

2020, Route 117, Val-david - 819.320.0068 - 1.877.326.1717 - www.hondastegathe.com

UNE ENTREPRISE FAMILIALE RECOMMANDÉE PAR




HONDA de Sainte-Agathe

P002034-1



MIMI LEGAULT
mimilego@cgocable.ca

Je suis arrivée dans une clinique en même temps qu'un père accompagné de son fils âgé d'une dizaine d'années. Cellulaire à la main, il semblait donner des ordres très précis à son interlocuteur. Il portait un complet et souliers griffés. Coupe de cheveux irréprochable. L'élégance même. Venait peut-être d'entamer la quarantaine (en années pas à cause de la pandémie...). La réceptionniste m'annonce que j'avais un délai de sept minutes d'attente. Trop aimable, merci.

Je jette un coup d'œil au duo. Le fils est assis sur une banquette, son père vient le rejoindre en s'installant tout près de lui.

Le lendemain matin, je vais déjeuner au resto. Pas loin de ma table se trouvent un père et sa fillette, elle aussi probablement âgée de dix ans. Ils sont demeurés là une bonne demi-heure. Vous savez quoi? Pas un traître mot n'a été échangé. Sinon que cette phrase du paternel au bout de trente minutes : bon Catherine, on y va? Pourtant, tout au long du repas, j'observais la fillette qui fixait son père attendant vainement de lui quelques mots. Lui, peu bavard, allez savoir pourquoi, avait une fixation sur ses saucisses, ses patates rissolées, sur sa cuiller qu'il tournait inlassablement dans son café. Des fois, il relevait la tête pour jeter un regard autour de lui comme pour étirer le

Cinq minutes passent. Mamie décide d'aller le chercher. Zack, environ 5 ou 6 ans, apparaît content-content. Il tient dans ses mains un sac de bonbons que la grand-maman lui a sans doute acheté. Nonnn, il ne mangera pas. Nonnnnn, il ne veut pas enlever sa casquette. Non, bon! Les deux femmes s'échangent un regard qui en dit long et parlent ouvertement devant Zack comme s'il n'était pas là.

La mère dit : yé pas un cadeau c't'enfant-là. Cé toi qui l'élève, reprend mamie. Le garçonnet se met alors à crier : chus pas un cadeau, chus pas un cadeau. Il jette un sac de papier par terre, verse un sachet de sucre dans son verre d'eau, ouvre des contenants de crème et de lait. Soudain les deux femmes se mettent à rire. Le roi Zack rigole. Heureux est-il, le royaume lui appartient. Un royaume gros comme un fleuve pollué. Non, ça ne m'a pas chavirée, ça m'a mis le feu là où le dos perd son nom. Une pensée m'est revenue, j'ignore son auteur : élever des enfants c'est comme tenir un morceau de savon mouillé. Si on le serre trop fort, il jaillit comme une balle. Si vous ne le serrez pas assez, il vous glisse entre les mains. Ce qu'il faut c'est une prise à la fois douce et ferme.

Les Philippe, Catherine et Zack, donnez-leur un peu de votre temps, ne serait-ce que sept minutes... Ils en ont tellement besoin.

SEPT MINUTES

Son cell, comme disent les ados, se remet à sonner, papa le prend et le ferme définitivement en regardant tendrement son fils : raconte-moi ta journée, Philippe. Le petit se met à parler comme si on venait de changer ses vieilles piles. Tous les deux rient, s'échangent des regards complices. Le père se penche, passe sa main dans les cheveux de l'enfant. Sont seuls au monde. Ces sept minutes m'ont chavirée. Après que le père fut entré dans le bureau, j'ai cherché volontairement le regard du petit. Lorsque ses yeux ont rencontré les miens, il avait un sourire aussi large que le fleuve St-Laurent.

temps. Mais rien pour son enfant. Un rien gros comme le fleuve Machin. Cela aussi m'a chavirée.

L'autre jour, j'avais une furieuse envie d'un hamburger. Je m'assois à une table à l'extérieur d'un casse-croûte. Une femme s'installe à quelques pieds de moi. Elle est accompagnée par une dame qui semble être sa mère, elles se ressemblent comme deux gouttes d'eau. La grand-maman se retourne : mais où est Zack? Dans l'auto, répond la mère, il boude, il voulait aller au McDo. Tant pis pour lui.

EN COLLABORATION AVEC

PRÉSENTE AU

Un Drôle d'Été

LAURENT PAQUIN
et ses invités...

du **15 juillet**
au **1^{er} août**

MARIO JEAN

du **5 août** au
5 septembre

Formule **CABARET**
en respect avec les mesures sanitaires appropriées

INFORMATIONS ET BILLETTERIE

TPDH.CA OU **TICKETPRO.CA**

SORTIE 58 DE L'AUTOROUTE 15 NORD | SORTIE 60 DE L'AUTOROUTE 15 SUD

Une production **ÉVÉNEMENTS ST-SAUVEUR INC** sur le site des



Photos: Ève Ménard

Odette Pinard et Marie-Claude Arnaud, avec en main une gravure qu'elles ont respectivement réalisée pour le projet.



Le coffret fabriqué par Ginette Piché et Marie-Claude Arnaud et renfermant les créations des jumelages.



DIALOGUES LAURENTIENS UNE ŒUVRE UNIQUE CRÉÉE PAR DES ARTISTES DE CHEZ NOUS

Ève Ménard (initiative de journalisme local) - Le projet « Dialogues Laurentiens » a pris racine en avril 2016 lors d'une première rencontre entre Gilles Matte et Marcel Achard. L'idée était de jumeler un groupe de poètes à des graveurs dans une œuvre conjointe. Il s'agissait d'un grand défi et d'une réalisation qui s'est étendue sur deux ans pour finalement donner naissance à non seulement un résultat unique et issu de talents locaux, mais aussi à une exposition, à un recueil imprimé et à un coffret acheté par la Bibliothèque et les Archives nationales du Québec.

■ UN PROJET À SAVEUR LOCAL

Des artistes graveurs professionnels membre de l'Atelier de l'île situé à Val-David, où a été imprimé le recueil, et des poètes des Laurentides se sont ainsi rassemblés pour former cet échange entre gravure et poésie. Onze artistes graveurs et onze poètes ont été jumelés à l'aveugle et ont suivi le même concept. Ils ont d'abord travaillé séparément en s'inspirant de l'œuvre de l'autre : une image gravée inspirant un poème, ensuite un poème inspirant une gravure. Enfin, ils ont jumelé leur spécialité respective pour créer une

dernière œuvre conjointe incluant la gravure et les mots.

L'Atelier de l'île en bref

L'Atelier de l'île est un centre d'artistes qui soutient la recherche, la création et la production en art imprimé. Par une approche interdisciplinaire et des moyens innovants, il participe à l'évolution de l'estampe et à son positionnement en art actuel. L'Atelier est ouvert aux artistes professionnels et en voie de professionnalisation de toutes disciplines.

■ FUSION ET CRÉATIVITÉ

Lors de notre passage à l'Atelier de l'île le 13 juillet dernier, Marie-Claude Arnaud, artiste en gravure qui a participé au projet, nous présente quelques exemples des résultats de cet échange. Nous plongeons alors dans des styles complètement différents, alors que chacun a pu laisser libre cours à sa créativité, créant une œuvre à la fois conjointe et totalement unique. Celle qui travaille en gravure à l'Atelier de l'île depuis

20 ans souligne qu'il s'agit d'un moyen efficace pour sortir les artistes et les poètes de leur zone de confort et de fusionner ensemble de nombreux talents.

L'idée était réellement de créer un dialogue entre les artistes à travers ces allers-retours de poèmes et d'images. « *Nous avons voulu mélanger les genres, les lettres aux traits, les images aux idées, pour enfin les unir, dans une ultime synergie, comme dans une vraie conversation, dans laquelle les signes, les uns et les autres se tressent et se dressent pour dépasser la zone de confort et chercher l'émergence d'un dépassement, d'un essor, qu'on saisit pour le fixer dans le temps* », écrit Marcel Achard, commissaire pour le volet graveurs, en introduction du recueil.

■ UN COFFRET, UN RECUEIL ET UNE EXPOSITION

Sur place à Val-David, Marie-Claude Arnaud et Ginette Piché, une autre artiste dont le travail se retrouve au cœur du projet, nous présentent leur grande fierté : le coffret, renfermant les images et les textes, qu'elles ont fabriqué elles-mêmes sur une période d'environ un an. À cet effet, le résultat du projet a été imprimé sur papier, le tout

réuni dans ce coffret fait à la main par les deux artistes. Huit copies de celui-ci ont été créées, dont un exemplaire qui a notamment été acquis par la Bibliothèque nationale. En parallèle à cette création, le recueil a aussi été imprimé afin de faciliter la diffusion des gravures et des poèmes du projet original. Les bibliothèques disposent de ce recueil que le public peut aussi se procurer directement à l'Atelier de l'île ou dans certaines librairies de la région comme la librairie L'Arlequin à Saint-Sauveur.



Photo de l'exposition à Tremblant.

Après être restée coincée sans visiteurs à Tremblant pendant trois mois en raison de la pandémie, l'exposition du projet sera à Lachute du 14 août au 13 septembre prochains.

MARCHÉ FERMIER OUVERT LES SAMEDIS DE 10 H 00 À 14 H 00



Le marché fermier de Wentworth-Nord est ouvert tous les samedis jusqu'en octobre. Venez en grand nombre en respectant les mesures sanitaires: lavage des mains sur place et port du masque obligatoire (fourni).

COMPAGNIE LION ÉLECTRIQUE

VENTE DES PREMIERS CAMIONS À ORDURE



(F.P.) - La Compagnie Électrique Lion et l'entreprise Boivin Évolution ont annoncé les premières ventes du LION8 – un camion de collecte de matières résiduelles sans émission de gaz à effet de serre – à Waste Connections Québec, Canada.

En effet, la Compagnie Électrique Lion (Lion) et l'entreprise Boivin Évolution (BEV) étaient fières de souligner les premières ventes de châssis du Lion8 avec des bennes à chargement latéral complètement automatisé. C'est Waste Connections, un fournisseur de services de collecte, de transfert, de recyclage et d'élimination des déchets solides non dangereux aux États-Unis et au Canada, qui en a fait l'acquisition. L'introduction de ces véhicules électriques sur les marchés de Washington et de la Floride représentera les premières utilisations en Amérique du Nord de camions propres avec bennes de collecte de matières résiduelles entièrement électriques et des bras automatisés.

PONT SHAW

PRÉVOST DEMANDE DES TRAVAUX POUR LE ROUVRIRE



Le Nord - Une correspondance a été envoyée à la Direction régionale Laurentides-Lanaudière du ministère des Transports, le 9 juillet dernier, par le directeur général de la Ville de Prévost, Laurent Laberge, afin que des travaux soient effectués pour la réouverture du Pont Shaw.

« Le 12 mai 2020, un véhicule est entré en collision avec une structure délimitant la hauteur maximale autorisée à circuler sur le Pont Shaw à Prévost, nécessitant la fermeture pour des raisons de sécurité. Afin de corriger la situation, des travaux de réfection doivent être entrepris par le ministère des Transports du Québec. Or, à ce jour la Ville n'était parvenue à obtenir aucune date ni délai de traitement de la requête ».

Ce lien s'avère essentiel à la mobilité des citoyens de la Ville de Prévost entre les parties situées à l'Est et à l'Ouest de l'autoroute des Laurentides. À la lumière de ces informations, vous comprendrez que sa fermeture complète depuis maintenant huit semaines cause de sérieux désagréments à nos résidents. Ce faisant, il est impératif que le ministère des Transports du Québec procède à la réouverture dans les plus brefs délais. Considérant l'urgence et les difficultés avec lesquelles nous avons dû conjuguer jusqu'à présent, nous croyons qu'il est raisonnable de requérir des travaux de réfection permettant la réouverture du lien soient effectués dans les jours suivant la réception de la présente ». En date du 16 juillet, le ministère n'avait pas entamé de travaux.



Nous sommes toujours là pour le bien être de vos animaux chéris!!!

mouleesdunord.com

NOURRITURE ET ACCESSOIRES POUR VOS ANIMAUX DE COMPAGNIE

COURS D'OBÉISSANCE : inscription en cours

TOILETTAGE : Prenez rendez-vous!!

- Service à l'auto et service de livraison disponibles.
- Parc à chien bientôt ouvert à nos membres privilégiés.
- Personnel compétent et courtois.
- Plusieurs spéciaux en magasin. • Carte privilège.

Merci de continuer à nous encourager!!!



Du 23 au 29 juillet 2020

OBTENEZ UN RABAIS* DE

3\$

Sur les sacs de nourriture sèche de 6 lb et moins pour chiens.

4\$

Sur les sacs de nourriture sèche de plus de 6 lb et moins de 25 lb pour chiens.

5\$

Sur les sacs de nourriture sèche de 25 lb et plus pour chiens.



© ROYAL CANIN SAS 2019. Tous droits réservés.

450 229-3030

459, CH. PIERRE-PÉLADEAU, STE-ADELE




CHSLD L.-B.- Desjardins

Anciennement connu comme : Les Résidences Desjardins (St-Sauveur) Inc.

Un merci bien senti!

La direction du CHSLD L.-B.-Desjardins tient à remercier le CISSS des Laurentides, la Santé publique et l'équipe médicale COVID-19 des Laurentides, pour tout le soutien, l'encadrement et le support apporté durant la période d'éclosion qui a frappé notre établissement au cours des derniers mois.

Ce virus a laissé des cicatrices profondes au sein de tous les membres de notre équipe, mais surtout dans le cœur des familles endeuillées qui ont perdu des êtres chers dans des circonstances déplorables et incontrôlables, à qui nous offrons nos plus sincères condoléances.

Nous tenons également à remercier les familles de leur précieuse collaboration au respect et à l'application des consignes et directives du MSSS et de la Santé publique, durant la période de gestion de crise imposée par cette pandémie, que nous souhaitons aujourd'hui derrière nous.

Maintenant que les nouvelles admissions sont à nouveau permises, nous serons tout autant rigoureux afin que cette collaboration demeure et persiste.

Merci à vous!



DÉCOUVREZ LA DIFFÉRENCE DES JARDINS!

55 Avenue Hochar, Saint-Sauveur 450 227-2241 chslldesjardins.com



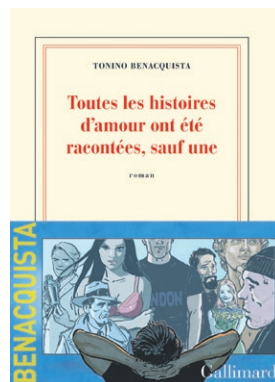
ANNA HOPE
NOS ESPÉRANCES

Résumé : Hannah, Cate et Lissa sont jeunes, impétueuses, inséparables. Dans le Londres des années 1990 en pleine mutation, elles vivent ensemble et partagent leurs points de vue sur l'art, l'activisme, l'amour et leur avenir, qu'elles envisagent avec gourmandise. Le vent de rébellion qui souffle sur le monde les inspire. Leur vie est électrique et pleine de promesses, leur amitié franche et généreuse.

Les années passent, et à trente-cinq ans, entre des carrières plus ou moins épanouissantes et des mariages chancelants, toutes trois sont insatisfaites et chacune convoite ce que les deux autres semblent posséder. Qu'est-il arrivé aux femmes qu'elles étaient supposées devenir?

En bref

Sujet	Parution	Édition	Pages
Littérature anglaise	Juin 2020	Gallimard	368



TONINO BENACQUISTA
TOUTES LES HISTOIRES D'AMOUR
ONT ÉTÉ RACONTÉES, SAUF UNE

Résumé : Où donc est passé Léo? Son entourage s'interroge sur le mystère de sa disparition. Qui était-il vraiment? Que fuyait-il? S'il vit toujours, où est-il allé se perdre?

Nul ne se doute que, pour trouver des réponses à ses propres questionnements, Léo s'est réfugié derrière le miroir. Il vit désormais dans un autre monde, celui des séries télévisées, où tout fait écho, à sa mémoire comme à ses rêveries.

Vingt ans après le succès de Saga, Tonino Benacquista nous rappelle que seule la fiction a le pouvoir de réparer le réel.

En bref

Sujet	Parution	Édition	Pages
Littérature française	Mai 2020	Gallimard	224



GUILLAUME MUSSO
LA VIE EST UN ROMAN

Résumé : « Un jour d'avril, ma fille de trois ans, Carrie, a disparu alors que nous jouions toutes les deux à cache-cache dans mon appartement de Brooklyn. »

Ainsi débute le récit de Flora Conway, romancière renommée à la discrétion légendaire. La disparition de Carrie n'a aucune explication. La porte et les fenêtres de l'appartement étaient closes, les caméras de ce vieil immeuble new-yorkais ne montrent pas d'intrusion. L'enquête de police n'a rien donné.

Au même moment, de l'autre côté de l'Atlantique, un écrivain au cœur broyé se terre dans une maison délabrée. Lui seul détient la clé du mystère. Et Flora va le débusquer.

En bref

Sujet	Parution	Édition	Pages
Littérature française	Mai 2020	Calmann-Lévy	304

Disponibles à la librairie l'Arlequin | Saint-Sauveur | info@librairielarlequin.ca

LES RÉSIDENCES DU
Manoir

Vivre en couleurs

25 ans

« Une retraite à notre image, au cœur de la nature ! »

Appartements et chambres pour retraités en location
residencesdumanoir.com • 1 877 333.0933

Venez nous visiter ! 7/7

Manoir de la Vallée
Appartements Retraités actifs
Saint-Sauveur 450 240.1333

Manoir de la Falaise
Appartements et chambres
Saint-Sauveur 450 227.5994

Manoir Quatre Saisons
Appartements et chambres
Sainte-Agathe-des-Monts 819 326.8264

Manoir Sainte-Adèle
Chambres
Sainte-Adèle 450 229.4611

Manoir Saint-Adolphe
Chambres
Saint-Adolphe-d'Howard 450 226.1168

CHRONIQUE DE BIÈRE



David Goudreau

Amateur de bière, David Goudreau travaille dans le milieu depuis plus de deux ans et s'amuse à voyager à travers le Québec, le Canada et les États-Unis, à la recherche des meilleures et des plus innovantes microbrasseries. Pour lui, chaque bière représente des moments, des histoires et des personnes. Il vous proposera donc cet été des bières originales, accessibles, qui vous feront voyager dans la province, même dans votre cours !

BIÈRES FROIDES SVP

Pour cette première chronique bière, nous avons fait le choix de vous présenter deux bières bien de chez nous, qui méritent d'être dégustées par un beau soir d'été. Voici donc deux produits qui seront parfaits pour accompagner des journées chaudes et des repas-terrasses lors de votre week-end.

LE MONT-ROYAL VOUS APPELLE



La toute première bière nous vient de la Microbrasserie MonsRegius, située à Saint-Bruno-de-Montarville. Nommée la Pils, cette lager est une inspiration des pilsners artisanales italiennes. Bien craquante, légèrement épicée et florale, elle est parfaite pour le genre de température estivale que nous vivons présentement. C'est une bière assez classique, mais très bien faite. La délicatesse de la bière nous laisse apprécier l'amertume et son côté céréalière. Sur le site web de la microbrasserie, on propose d'accorder cette bière avec une salade, des fruits de mer et poissons, un poulet rôti ou des entrées épicées. Bref, une combinaison assez gagnante.

La Microbrasserie MonsRegius est une entreprise familiale fondée par Véronique Givois et Martin L'Allier. Ils nous offrent de magnifiques produits depuis les dernières années, leurs IPA sont toujours débordantes de saveurs et la série Acidula est tout simplement magique. Les produits sont disponibles sur place à la microbrasserie, ou dans plusieurs supermarchés.

Source: www.monsregius.ca

DE L'OR DE LA GASPÉSIE

La deuxième bière nous vient directement de la merveilleuse région de Percé, en Gaspésie, la Microbrasserie Pit Caribou. Il s'agit de la Double IPA 2020, une bière extrêmement rafraîchissante, malgré ses 8% d'alcool. Les saveurs prédominantes de cette bière se trouvent dans son côté fruité, qui tire sur les agrumes, ainsi que sur son côté houblonné généreusement. D'une couleur jaune doré, la Double IPA est une bière qui se boit très bien et qui nous rappelle le meilleur de ce que cette région a à nous offrir. On nous conseille d'ailleurs, sur le site web de Pit Caribou, d'accompagner cette bière de poulet BBQ, d'une salade de radis ou d'une soupe de poisson. Elle est aussi idéale lors d'une fin de soirée chaude, autour du feu.

La Microbrasserie Pit Caribou est une institution dans le monde de la brassicole, depuis 2007. Le nom du Pit Caribou est d'ailleurs tiré d'un personnage des Belles histoires des pays d'en haut, émission que le fondateur adorait lorsqu'il était plus jeune. Pit Caribou nous offre, tous les ans, des bières très complexes, bien brassées et délicieuses. Elles sont disponibles dans plusieurs supermarchés et petits marchés du Québec.

Les bières de microbrasserie font partie intégrante de notre paysage depuis de nombreuses années. C'est un atout pour plusieurs régions du Québec qui attire des touristes et rassemble les gens. C'est une belle façon d'aller découvrir de nouvelles régions et de comprendre l'histoire derrière ces entrepreneurs. Les microbrasseries sont toujours ouvertes, même pendant ces temps uniques, n'hésitez pas à aller les encourager ce week-end!

Bonne fin de semaine à tous et cheers!

Source: www.pitcaribou.com



Sainte-Adèle

énergique!

ACTIVITÉS FAMILIALES GRATUITES EN PLEIN AIR

Aucune inscription requise





YOGA

par Marie-Pier Leclerc
30 JUIN AU 18 AOÛT
 Mardi | 19 h à 20 h | Parc de la Famille
 Apportez un tapis d'exercice



DANSE EN LIGNE

par Monique Desparois
1^{ER} JUILLET AU 19 AOÛT
 Mercredi | 19 h à 20 h 15
 Place des citoyens (Esplanade)



ZUMBA

par Martine Plouffe
2 JUILLET AU 20 AOÛT
 Jeudi | 19 h à 20 h
 Place des citoyens (Esplanade)



SWING EN SOLO



par Swing Laurentides
3 JUILLET AU 21 AOÛT
 Vendredi | 19 h à 20 h 30
 Place des citoyens (Esplanade)



CARDIO FAMILIAL



par Cardio Plein Air
4 JUILLET AU 22 AOÛT
 Samedi | 10 h à 11 h
 Place des citoyens (Esplanade)



VENEZ BOUGER EN TOUTE SÉCURITÉ!

INFORMATIONS : 450 229-2921, poste 7244

-P002090-1

FESTIVAL DES ARTS DE SAINT-SAUVEUR - ENTREVUE AVEC MARGIE GILLIS

UNE TOUCHANTE RENCONTRE ENTRE LA NATURE, LA DANSE ET LA MUSIQUE

Marie-Catherine Goudreau – Margie Gillis est chorégraphe et enseigne la danse depuis plusieurs années. Bien connue dans le milieu, elle est une artiste engagée qui croit que la danse peut inspirer à des transformations sociales. Elle se distingue par son implication pour des organismes comme OXFAM et a gagné plusieurs distinctions et prix au cours de sa carrière. Elle a participé au Festival des Arts de Saint-Sauveur à ses tout débuts, notamment.

■ COMMENT S'EST DÉROULÉ TOUT LE PROCESSUS DE CRÉATION DE L'ŒUVRE ?

Je ne connaissais pas la compositrice avec laquelle j'allais travailler, Marie-Pierre Brassat, mais j'ai été vraiment touchée par sa musique, sa vision. Quand j'ai reçu sa musique, c'était très intéressant de plonger dedans. Ensuite, j'ai reçu les images de la place où se déroulerait le tournage à Saint-Sauveur, avec cette petite rivière ; c'était très jolie. J'adore danser dehors, avec la nature. On a eu une répétition avant le tournage, on était toutes très heureuses d'être là, c'était un privilège d'être sur ce projet. J'avais très hâte de tourner, je crois que tous les artistes qui sont dans le projet ont des visions très différentes du mouvement, de la communication.

■ QUELS SONT LES DÉFIS DE RÉALISER UNE CHORÉGRAPHIE DEVANT UNE CAMÉRA PLUTÔT QU'DEVANT UN PUBLIC ?

C'est très différent de danser avec une caméra que sur une scène, mais c'est quelque chose qui m'intéresse beaucoup. Avec une audience, chaque personne décide de sa façon de voir l'artiste : un mouvement du pied, le corps en entier, la scène. Lorsqu'on filme, c'est encadré par un carré, mais c'est aussi très intime à la fois, il faut travailler avec la caméra et avec la



Margie Gillis lors du tournage pour le Festival des Arts de Saint-Sauveur.

personne qui filme. C'est une collaboration avec le réalisateur. J'avais justement dit à Louis-Martin, qui va réaliser tous les films du festival, que je voulais faire une partie de la chorégraphie dans la rivière, avec l'eau, il m'a répondu qu'il avait pensé exactement à la même chose juste avant que je lui en parle ! Il y a vraiment une connexion entre nous deux. Le défi se trouvait surtout dans la création avec des conditions incertaines, sans savoir par exemple ce que la météo allait nous apporter, mais je crois qu'il faut embrasser le mystère du moment.

■ QU'EST-CE QUE VOUS AIMEZ DU FESTIVAL ?

J'ai participé quelques fois, mais j'ai

également fait partie de l'audience. Je trouve que la vision artistique d'Étienne Lavigne et Guillaume Côté est très forte et élégante. C'est un festival de haute qualité qui est important pour le secteur de la danse au Québec et au Canada.

Il sera possible de voir la création commune de Margie Gillis et de la compositrice Marie-Pierre Brassat, interprétée par la violoniste Elvira Misbakhova, dimanche le 26 juillet à 11h à partir de la page Facebook et du site web du Festival des Arts de Saint-Sauveur.

Multi-Prêts
HYPOTHÈQUES
AGENCE HYPOTHÉCAIRE

Équipe #1 des Laurentides

Pour tous vos besoins hypothécaires

ÉQUIPE ARSENAULT | LÉVEILLÉ
HYPOTHÈQUES • PLACEMENTS • ASSURANCES

St-Jérôme 450 565-5732
St-Sauveur 450 227-1334
Mt-Tremblant 819 425-0444

J'ACHÈTE

VALLÉE SAINT SAUVEUR.COM

Tout le monde y gagne.

Plus que jamais vos commerçants ont besoin de vous. En les encourageant, vous stimulez l'économie locale et c'est tout le monde qui y gagne.

jachetevallesaintsauveur.com

RÉCITS DE VOYAGE I

CAMEROUN

Voyager par procuration, c'est possible. Cette semaine nous publions l'un des 50 récits de voyage extrait du nouveau recueil de Gary Lawrence, *Fragments d'ailleurs*, paru aux éditions Somme toute au mois de juin. Il nous fait vivre toute une expérience culinaire au Cameroun!

Encore un peu de crocodile aux termites ?

Voyons voir. Vais-je tâter du serpent sauce bobibi, du varan sauce noire ou du crocodile ? Surtout que le crocodile est servi avec une sauce aux termites. « *Dis-toi que fiston serait vraiment fier de toi si tu prenais du varan, lui qui aime tant les dinosaures* », de suggérer la voix de la clairvoyance paternelle dans l'isolement de ma caboche. « *Garçon, vous pouvez apporter un peu des trois ?* »

Quand on arrive devant Le Sorento, à Douala, au Cameroun, rien ne laisse présager pareil menu. Propriété d'une Marocaine et d'un Italien, ce restaurant n'arbore-t-il pas une enseigne « *pizzeria* », à l'extérieur ?

Sous les arches intérieures en simili stuc, entre une peau de léopard et une carapace de pangolin épinglées au mur, il en va tout autrement dès lors qu'on parcourt des yeux la liste de mets de ce resto : phacochère aux arachides, ndomba de porc-épic (cuit à l'étouffée dans une feuille de bananier), et bien sûr les reptiles susnommés.

Contrairement à ce qu'on pourrait penser, ce resto ne vise pas à appâter le touriste – il y en a si peu en ce pays – mais bien à satisfaire une certaine clientèle africaine, d'abord et avant tout. « *Toutes ces recettes existent vraiment dans la cuisine camerounaise ; seules des variantes ont été créées ici* », explique Marie Pépin, la copropriétaire.

C'est le cas de la sauce aux termites qui nappe le crocodile : une fois frits, les braves archiptères sont pulvérisés et incorporés à la recette, pour lui donner davantage de protéines que de goût. « *En saison, nous offrons également des insectes passés à la friteuse en guise d'amuse-gueules* », indique la propriétaire.

Mais voici que les plats arrivent. Aux côtés du délectable poulet DG (frit avec des plantains et des épices) s'enlignent les trois reptiles, tous nappés d'une sauce jetant un voile rassurant sur leur couenne hideuse. Du nombre, le serpent – du python, en fait – apparaît le plus agréable en bouche : sous la peau molle, le goût de la chair est fin et délicat, à mi-chemin entre le poisson et le poulet.

Étonnamment, le varan lui arrive presque à la cheville gustative. Sous son cuir coriace et peu ragoûtant, une belle viande rougeâtre s'effiloche sans effort, un peu comme du boeuf braisé, mais avec un goût légèrement plus prononcé, comme celui du gibier. Quant au crocodile, que j'avais déjà essayé au célèbre Carnivore de Nairobi, au Kenya, il aurait dû évoquer le poulet, comme tout croco mitonné qui se respecte, mais ce n'était pas le cas. Peut-être était-ce un saurien vaurien qui avait trop traîné sur les rives vaseuses d'une rivière douteuse ?

Et les primates ?

Parmi la dizaine de convives assis à ma table, tous écarquillent les yeux et attendent mon éventuelle moue de dégoût... qui ne viendra jamais. L'un de ceux-ci n'est cependant nullement troublé : ex-ambassadeur états-unien en Asie, Charles A. Ray explique que plus rien ne l'impressionne depuis qu'il a dû se farcir de la cervelle de singe crue, dans une tribu perdue du Triangle d'or, entre la Thaïlande et le Myanmar.

Voir la suite au www.journalaccs.ca



Gary Lawrence.

Photo: Courtoisie

HYUNDAI ST-JÉRÔME

La vente
Les beaux jours
HYUNDAI

DEPUIS PLUS DE
35 ans
à votre service

Financement* à 0%
sur TOUS les modèles

Report des paiements de 6 mois*

Basé sur la fréquence des paiements mensuels. Sur le financement promotionnel de l'achat de nouveaux véhicules Hyundai, à l'exception de l'acompte, si applicable**. Des restrictions s'appliquent.

ELANTRA 2020

Financement à **0%** pour **84 mois*** (364 semaines) sur TOUTES les Elantra 2020

Exemple de prix de vente: **23123 \$** pour la version Preferred auto IVT

Les caractéristiques de la version Preferred auto IVT comprennent:

- ♥ Écran tactile de 7 pouces avec caméra de recul
- ♥ Android Auto^{MCV} et Apple CarPlay^{MCV}
- ♥ Alerte de collision dans l'angle mort avec alerte de collision transversale arrière

VENUE 2020

Louez l'Essential auto IVT à **45 \$** pour **48 mois** (208 semaines) /sem. avec acompte de 1995 \$*

Prix au comptant: 20524 \$

Caractéristiques clés de série:

- ♥ Écran tactile de 8 pouces avec caméra de recul
- ♥ Android Auto^{MCV} et Apple CarPlay^{MCV}
- ♥ Plancher de coffre à 2 niveaux avec nouveau couvre-bagages intégré

TUCSON 2020

Financement à **0%** pour **84 mois*** (364 semaines) sur TOUS les Tucson 2020

Exemple de prix de vente: **28673 \$** pour la version 2,0 L Essential à trac. av.

Caractéristiques clés de série:

- ♥ Écran tactile de 7 pouces avec caméra de recul
- ♥ Android Auto^{MCV} et Apple CarPlay^{MCV}
- ♥ Assistance à l'évitement de collision frontale

EN TOUTE SÉCURITÉ

Pratiquer une distanciation sécuritaire

Désinfecter les surfaces fréquemment

Service de valet disponible

*Offres de location sur approbation du crédit des Services financiers Hyundai pour le véhicule neuf suivant : Venue Essential automatique IVT 2020 à un taux annuel de 2,49 %. Obligation totale de location de 11 427 \$, 208 versements hebdomadaires de 45 \$ pendant 48 mois sur contrat de location à montant fixe. Acompte initial de 1 995 \$ et paiement de la première mensualité requis. L'offre ne peut pas être transférée ni cédée. Aucun échange de véhicule requis. Bail sur 16 000 km par an; 12 c par kilomètre excédentaire. L'offre de location inclut les frais de livraison et de destination de 1 810 \$ ainsi que les frais de 115 \$ (taxe de 15 \$ sur les preus et taxe de 100 \$ sur le climatiseur sur les modèles dotés d'un climatiseur). Frais d'engagement, d'assurance, d'immatriculation, d'IPRM et toutes les taxes applicables en sus. *Offres de financement à l'achat sur approbation du crédit des Services financiers Hyundai pour les véhicules neufs suivants : Elantra Preferred 2020 automatique IVT / Tucson 2,0 L Essential à traction avant à un taux annuel de financement de 0 % / 0 %. Coût d'emprunt de 0 \$ / 0 \$. Pour une obligation totale de 23 123 \$ / 28 673 \$, 364 / 364 versements hebdomadaires de 64 \$ / 79 \$ pendant 64 / 64 mois. Acompte initial requis de 0 \$ / 0 \$. Les frais de 115 \$ (taxe de 15 \$ sur les preus et taxe de 100 \$ sur le climatiseur sur les modèles dotés d'un climatiseur), les frais de livraison et de destination de 1 710 \$ / 1 810 \$ et les frais d'administration du concessionnaire de 495 \$ sont inclus. Frais d'engagement, d'assurance, d'immatriculation, d'IPRM (maximum 16 \$) et toutes les taxes applicables en sus des offres de financement à l'achat et payables au moment de la livraison. Prix au comptant de 20 524 \$ offert sur ce modèle neuf en stock. Venue Essential automatique IVT 2020. Les frais de 115 \$ (taxe de 15 \$ sur les preus et taxe de 100 \$ sur le climatiseur sur les modèles dotés d'un climatiseur) et les frais de livraison et de destination de 1 810 \$ sont inclus. Frais d'engagement, d'assurance, d'immatriculation, d'IPRM (maximum 16 \$) et toutes les taxes applicables en sus. **Le report de paiements 0 paiement pour 180 jours est disponible sur les offres promotionnelles de financement à l'achat de tous les modèles Hyundai 2020 en stock restants. L'offre de report des paiements s'applique uniquement aux offres promotionnelles de financement à l'achat sur approbation du crédit et une preuve de revenu peut être requise. Si l'offre de report des paiements est sélectionnée, la durée originale du bail sera prolongée de cinq mois (150 jours). Hyundai Auto Canada Corp. paiera les intérêts durant les cinq premiers mois, après quoi l'acheteur paiera le principal et les intérêts dus en versements égaux pour la durée restante du contrat. Les paiements d'un contrat de financement sont effectués à terme échu. ***Pour tout contrat de financement payable sur une base hebdomadaire ou bimensuelle, l'acheteur qui sélectionne l'offre de report des paiements pourait devoir effectuer son premier paiement hebdomadaire ou bimensuel avant la fin de la période 180 jours suivant l'achat, selon la date de l'achat. Les acomptes ne font pas partie de l'offre de report des paiements. Ils sont exigibles à la date de signature du contrat. Hyundai Auto Canada Corp. se réserve le droit de modifier cette offre ou d'y mettre fin, en tout ou en partie, à tout moment, sans avis préalable. Des conditions et limites supplémentaires s'appliquent. Consultez votre concessionnaire pour plus de détails. ****Offre valide pour une durée limitée et sous réserve de changement ou d'annulation sans préavis. Couleur du véhicule sous réserve de sa disponibilité. Les frais de livraison et de destination comprennent les frais de transport et de préparation et de réservoir plein de carburant. Le concessionnaire peut vendre à prix moindre. Les stocks sont limités, le concessionnaire pourrait devoir commander le véhicule. Cette offre ne peut être combinée ou utilisée en conjonction avec toute autre offre disponible. L'offre ne peut être transférée ni cédée. Aucun échange de véhicule requis. Visitez www.hyundaicanda.com ou un concessionnaire pour tous les détails. #1 La garantie globale limitée de Hyundai couvre la plupart des pièces du véhicule contre les défauts de fabrication, sous réserve de certaines conditions normales d'utilisation et d'entretien. Android Auto^{MCV} est compatible avec les téléphones Android qui fonctionnent avec le système d'exploitation Android Lollipop ou une version plus récente. Il se peut qu'Android Auto ne fonctionne pas avec certains appareils et qu'il ne soit pas disponible dans certains pays et certaines régions. Des applications supplémentaires pourraient être requises. Visitez www.android.com pour de plus amples renseignements et pour connaître les limites applicables. Android et Android Auto sont des marques de commerce de Google Inc. Apple CarPlay^{MCV} fonctionne avec les iPhone 5s, iPhone 5c, iPhone 5 et les modèles plus récents qui fonctionnent avec le système d'exploitation iOS 7 et les versions ultérieures. Il se peut que Apple CarPlay ne fonctionne pas avec certains appareils et qu'il ne soit pas disponible dans certains pays et certaines régions. Visitez www.apple.com pour de plus amples renseignements et pour connaître les limites applicables. Apple et Apple CarPlay sont des marques de commerce d'Apple Inc. MCMD Les noms, logos, noms de produits, noms des caractéristiques, images et slogans Hyundai sont des marques de commerce appartenant à ou utilisées sous licence par Hyundai Auto Canada Corp. Toutes les autres marques sont la propriété de leurs détenteurs respectifs.

VAPEDEPOT

PLUS DE **45** BOUTIQUES au QUÉBEC!

www.vapedepot.ca

BOUTIQUES D'ARTICLES POUR VAPOTEURS

450 744-0303 • 224 B, chemin du Lac Millette, SAINT-SAUVEUR



On raffole du Québec

Rachelle est fière d'encourager les producteurs locaux.

Rendez-vous dans votre succursale



5⁹⁹\$

TEMPEH VÉGÉTALIEN
BIOLOGIQUE
FOUS DE L'ÎLE
300 g



2/9⁹⁸\$

PESTO
LE GRAND
170 g



2⁹⁹\$

BROCOLI BIOLOGIQUE
DU QUÉBEC
GROSSEUR 14



3⁹⁹\$

CŒURS DE ROMAINE
BIOLOGIQUES
DU QUÉBEC
EMBALLAGE DE 3

Rachelle
Béry

377, rue Principale,
Saint-Sauveur

Offres valides du 23 juillet au 20 août

->P002113-1



Nicolas Quinto
Sommelier



LA BEAUTÉ D'UN VOLCAN

Connaissez-vous les Îles Canaries? Terroir d'une beauté inimaginable, qui aurait cru qu'un jour nous aurions accès à du vin de cet endroit bucolique. Faisant partie de la famille espagnole, les Canariens peuvent maintenant dire qu'ils rivalisent avec leurs confrères au niveau de la viticulture. Si vous avez la chance d'y poser pied un jour, vous serez ébloui par le paysage. À certains endroits, on croirait marcher sur la lune! Les Îles Canaries sont en fait l'oeuvre de volcans et de plusieurs éruptions. Cela donne place aujourd'hui à un terroir exceptionnel et unique.

Envinata, projet de quatre amis (Roberto Santana, Alfonso Torrente, Laura Ramos, and José Martínez), est l'un des plus excitant et surprenant projet espagnol à ce jour. Ils souhaitent mettre de l'avant le terroir canarien en sélectionnant différentes parcelles de vignes, mais surtout travailler la vigne dans le respect le plus total. La cuvée Benje provient de l'île de Tenerife et est composée de listan blanco aussi connu sous le nom de palomino en Espagne. Cépage qui nous donne toujours des vins racés où l'on a parfois l'impression de perdre nos repères. Une acidité tranchante, un côté souvent fumé provenant des sols volcaniques et le côté salin qui nous donne envie de plonger dans une assiette de fruits de mer. Pour ma part, un vin comme celui-ci c'est un « *must* » si vous cherchez à sortir de votre zone de confort et choquer un peu vos papilles!

Bientôt disponible en SAQ.

Prix : 27,30\$
Code SAQ : 14347582

FEU DE CAMP

On peut dire qu'on se souviendra longtemps de notre été 2020! Vous aviez probablement prévu vivre vos vacances estivales à l'extérieur du Québec, mais voilà l'occasion de redécouvrir notre belle province dans toute sa splendeur. Avec la réouverture de nos campings, les québécois n'auront pas hésité une seconde à réserver leur bout de terrain pour s'échapper de la vie quotidienne. J'avais donc envie de vous proposer un vrai vin de camping! Un petit prix d'une qualité inébranlable conçu par le grand Vladis Sclavos. Situé sur l'île de Céphalonie en Grèce, il baigne dans l'agriculture biodynamique depuis toujours entouré de ses oliviers et ses arbres fruitiers. Sans se soucier vraiment de la commercialisation de ses vins, il agit comme un véritable artisan de la nature en intervenant très peu lors des vinifications et en travaillant de ses mains dans le champ. La cuvée Alchimiste en rouge est composé majoritairement de mavrodaphne; cépage indigène de la région.

Avec ses arômes rustiques représentant le terroir grec et de bons tannins tricotés serrés, vous devinez donc que notre repas en forêt se fera sur le grill ou sur le feu directement! Je vous pousse donc à aller chercher votre pièce de viande ou vos légumes chez le marchand du coin. Le Québec regorge de petits producteurs qui travaillent de façon incroyable et se sera l'occasion pour vous d'encourager notre économie locale.

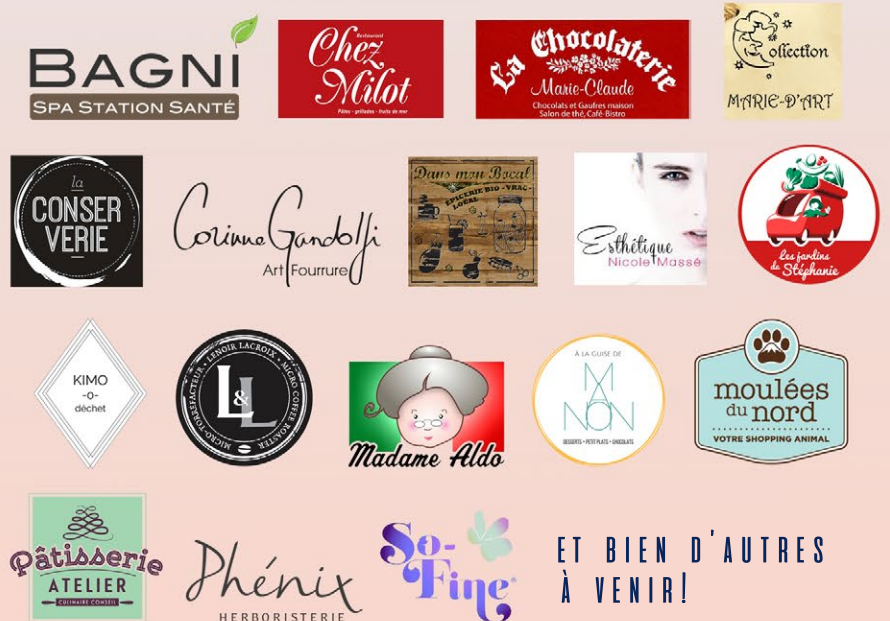
Prix : 18,90\$
Code SAQ : 14367031



CHAMBRE DE COMMERCE
ET DE TOURISME
DE SAINTE-ADELE

J'ACHÈTE

SAINTE-ADELE.COM



En encourageant vos commerçants, vous stimulez l'économie locale.

Tout le monde y gagne.

Merci à nos
partenaires



Desjardins
Caisse de la Vallée
des Pays-d'en-Haut

->P002063-1



THALIA BASTIEN
redaction@journalaccs.ca

On minimise et ignore la plus grande menace auquel la race humaine a fait face comme si on pouvait la mettre sur pause chaque fois qu'une nouvelle crise, mouvement ou sujet surface et domine l'attention. Comme si reporter à demain les solutions reporterait aussi ce problème qui menace la pertinence que toutes autres politiques pourraient avoir.

Les gouvernements craignent les répercussions économiques que de nouvelles politiques environnementales engendreraient. Réalisent-ils que nous avons déjà des pertes de plus de 700 milliards de dollars en dommages climatiques ? Qu'on prévoit des centaines de millions de réfugiés climatiques qui devront être accueillis ici, dans les pays

nous mentons pas : Ce ne sera jamais assez. Pour avoir des effets significatifs, ce sont nos gouvernements qui devront avoir le courage de prendre de grandes mesures audacieuses qui seront régies clairement dans la loi pour assurer l'adhérence de tous. Le problème auquel nous faisons face ne demande rien de moins. Plus important encore, nous devons aller à la source du problème, c'est-à-dire arrêter de brûler pour carburer. En investissant dans l'utilisation de sources d'énergie verte, nous aurons attaqué une grosse partie du problème. Si dès maintenant on agit sans compromis, on évite d'atteindre le point où nous devons lancer des mesures d'urgence comme celles de la pandémie et gérer dans le chaos la misère qui sera vécue à travers le

Juste au Canada, on l'a démontré par l'achat puis l'abolition complète du projet moteur-roue d'Hydro-Québec ainsi que de l'avion Avro Arrow, des inventions hautement innovatrices, ambitieuses et malheureusement disparues à ce jour. C'est triste de réaliser l'étendu du pouvoir des méga industries qui semblent dominer celui des gouvernements depuis trop longtemps. C'est une honte à la race humaine que le charbon et le pétrole fassent encore partie de notre vie au 21^e siècle considérant tous les cerveaux qui existent sur cette planète et notre conscience, depuis des décennies, de l'impact des gaz à effet de serre sur notre santé

À tous les adultes, ne soyez pas si vite à vous enlever de l'équation. Vous pensez supporter le mouvement climatique pour le bien-être de vos enfants et vos petits-enfants? Les changements climatiques sont déjà ressentis, vécus et ne vont que s'empirer avec les années. J'aimerais vous rappeler que les jeunes d'aujourd'hui seront des adultes en santé dans quelques décennies. Ce sont vous, les adultes, qui serez des personnes âgées à la santé fragile et qui dépendrez des services offerts par notre gouvernement qui, espérons pour vous, sera stable et aura réglé son problème de CHSLD. Vous aimez penser que vous êtes encore jeunes? Et bien laissez-moi vous le dire à mon tour. Vous avez encore bien le temps de vivre et mourir pour faire partie des statistiques tragiques des changements climatiques. Alors joignez-vous au combat et votez en conséquent puisque votre futur en dépend, tout comme le nôtre.

L'ENVIRONNEMENT : UNE PANDÉMIE IGNORÉE

développés ? Avec la pandémie, on a tous réalisé l'interdépendance du monde. Qu'arrivera-t-il lorsque les terres agricoles déjà affectées ne produiront plus assez pour tous ? Ou lorsque les espèces déjà en déclin atteindront un point où le déséquilibre de nos écosystèmes va créer une hausse des maladies infectieuses, va menacer notre approvisionnement en médicaments, en eau potable, en air saine? Mets-en que notre économie va souffrir!

De plus en plus, les entreprises adoptent des pratiques consciencieuses de l'environnement, les maisons compostent et on bannit les sacs de plastiques. C'est super, mais ne

monde. Considérant la lenteur pathétique du processus bureaucratique, j'espère que nos politiciens vont arrêter de se mentir à eux-mêmes en se convainquant qu'une fois encore, ça peut attendre.

Il serait peut-être temps que les gouvernements confrontent une fois pour tout l'industrie pétrolière et la guerre qu'elle mène contre les avancées technologiques qui menacent sa survie. Son pouvoir, sa richesse et son influence lui permettent de continuer de détenir notre chance d'évoluer vers un futur qui ne dépend pas des pratiques archaïques, polluantes et extrêmement nocives datant de la première révolution industrielle.

Sur la route des producteurs d'ici

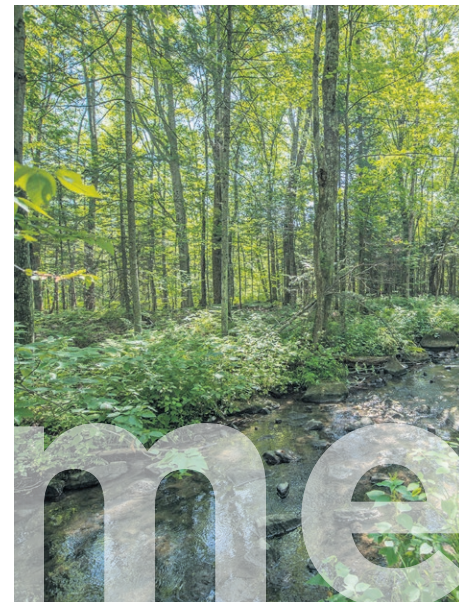
À la rencontre de
La Récolte de la Rouge



DIFFUSION LE MERCREDI
29 JUILLET 17H



UN RENDEZ-VOUS
À NE PAS MANQUER!



PARC DU LAC JÉRÔME

UN JOYAU DES LAURENTIDES

Nul besoin d'aller bien loin pour profiter de la belle saison du plein air. Marcheurs, joggeurs, cyclistes, le parc-nature du lac Jérôme propose une randonnée de quatre kilomètres au cœur d'un magnifique joyau de verdure à quelques kilomètres à peine du centre-ville de Saint-Jérôme. Acquis en 2015 par la Ville, ce magnifique parc de 10 millions de pieds carrés, soit l'équivalent du parc du Mont-Royal, regorge de trésors à découvrir. Accessible à partir du stationnement du parc Multisports, situé au bout

de la rue Filion, le sentier balisé qui mène au lac Jérôme a en effet de quoi plaire aux amateurs de la nature.

■ FAUNE ET FLORE EXCEPTIONNELLES

Si la présence d'une si belle forêt à proximité du centre-ville est en soi exceptionnelle, sa qualité et la diversité de sa faune et de sa flore sont impressionnantes. On y retrouve plusieurs arbres centenaires, tels que des bouleaux jaunes, des pins blancs et des pruches du Canada, mais également une

espèce d'arbre particulièrement rare telle que le noyer cendré, laquelle est en voie de disparition au Canada. Milieu humide d'une grande qualité, le parc-nature du lac Jérôme abrite également une faune intéressante. Par ailleurs, les amateurs d'ornithologie seront ravis d'apprendre qu'une foule d'espèces d'oiseaux peuvent être observées dans le parc-nature du lac Jérôme.

Source : Ville de Saint-Jérôme

LE PARC DU LAC JÉRÔME EN BREF

Superficie
10 millions de pieds carrés

Pistes
4 kilomètres de sentiers balisés
20 kilomètres non-balisés

Activités
marche | jogging | vélo

Accès
gratuit, chien en laisse admis

LE CISSS DES LAURENTIDES

EMPLOIS DISPONIBLES

On recrute des maintenant

PRÉPOSÉ(E) AU SERVICE ALIMENTAIRE

PRÉPOSÉ(E) À L'ENTRETIEN MÉNAGER

PRÉPOSÉ(E) À LA BUANDERIE

AIDE DE SERVICE

- Lieu(x) de travail : Emplois disponibles dans tout le territoire des Laurentides
- Taux horaire : 19,69 \$
- Accès aux différentes primes applicables au réseau de la santé
- Toutes les exigences peuvent être consultées en ligne

Pour obtenir le détail des postes, pour postuler ou découvrir nos emplois disponibles :

LaDifférenceEnSanté.ca

Québec

>P002121-1

RÉSIDENCE DES

Bâisseurs

SAINTE-ADÈLE

Nous sommes

OUVERTS!

Notre bureau de location est maintenant ouvert et les travaux à notre chantier ont repris!

C'EST MAINTENANT CONFIRMÉ,
LA RÉSIDENCE DES BÂISSEURS SAINTE-ADÈLE AURA...

**UNE PISCINE INTÉRIEURE
ET UN SIMULATEUR DE GOLF!**

450-820-3227

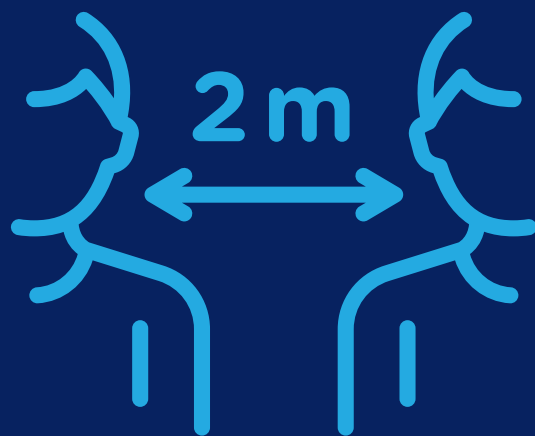
baisseurs.ca • 802, boul. de Ste-Adèle



**Portez un
masque**



**Lavez
vos mains**



**Gardez vos
distances**

SOUVLAKI

BAR

Je suis fresh

NOUS EMBAUCHONS
SAINT-SAUVEUR

SALLE À MANGER ET TERRASSE
MAINTENANT OUVERTES
SAINT-SAUVEUR

MENU POUR EMPORTER
15% DE RABAIS
SUR COMMANDES AU COMPTOIR

105 F AVE. GUINDON, SAINT-SAUVEUR, JOR 1R6

(Dans les Factoreries Saint-Sauveur)

(450) 227-0923

souvlakibar.ca

-P002057-1

S

LE P'TIT MAGASIN

SAINT-SAU

BOUCHERIE, GRILLADES,
SAUCISSES, PRÊTS-À-MANGER,
PÂTISSERIES, GELATO,
BIÈRES ET CHARCUTERIES !

Suivez-nous !

→  LE P'TIT MAGASIN

3, AV. DE LA GARE, SAINT-SAUVEUR, JOR 1R0



BŒUF QUALITÉ 1855



-P002052-1

Instagram @lola_xlv

Facebook @restolola45



LOLA 45

BISTRO - CUISINE DU MARCHÉ

CHEF DAVID MARTIN



DIMANCHE HÛÎTRE À 1\$

*

LUNDI DE L'INDUSTRIE - 20% SUR TOUT
L'ALCOOL

OUVERT DU JEUDI AU LUNDI - 17H30@00:00

450-227-0022

206 RUE PRINCIPALE, ST-SAUVEUR

->P002067-1



Le Rouge Tomate

ÉPICERIE FINE ET COMPTOIR GOURMAND

- Pâtes fraîches • Sauces • Pizzas • Tartes gourmandes
- Mets cuisinés • Produits sans gluten

Commande en ligne et LIVRAISON

Suivez le lien sur notre page Facebook 

7, rue de l'Église, Saint-Sauveur 450 227-3883 • lerougetomate.com



Piment Thai

FINE CUISINE

FINE CUISINE THAÏLANDAISE À ST-SAUVEUR



OUVERT 7 JOURS DÈS 17 H
STATIONNEMENT • TERRASSE

401, RUE PRINCIPALE, SAINT-SAUVEUR
450 227-3800 lepimentthai.ca 



ouvert



MAÎTRE GLACIER
BAR LACTIER GELATERIA • BONBONNERIE

VENEZ PROFITER DE L'ÉTÉ DANS NOS BALANÇOIRES EN TOUTE SÉCURITÉ

18, AVENUE DE LA GARE, SAINT-SAUVEUR **450 744-3378** 



La Fouine

RESTAURANT NOUVEAU

MORIN-HEIGHTS, QUÉBEC



DÉJEUNERS TRADITIONNELS COMME ON LES AIME

NOTRE DÉLICIEUX FISH & CHIPS

139, CHEMIN WATCHORN. MORIN-HEIGHTS **450 226-8848**

 WWW.RESTAURANTLAFOUINE.CA / RESTAURANTLAFOUINE  INFO@RESTAURANTLAFOUINE.CA



CET ÉTÉ, MANGEZ « SANTÉ » À L'EXTÉRIEUR!

SANDWICHS, SALADES, JUS ET COLLATIONS « SANTÉ »

Maintenant ouvert dès 8 h, à tous les jours



Rachelle Béry

377, rue Principale Saint-Sauveur,
450 227-3343 

 Rachelle-Béry Saint-Sauveur

CAFÉ DE LA GARE



Café, sandwich, salade, repas du jour, Poke bol et plus encore...

Sélection de bière et vin de la région et autres.

Terrasse accessible par la piste du P'tit train du nord




Café de la Gare 1000 Rue St-Georges, Ste-Adèle 450 229-5886 

Bonnes vacances à tous!



IGA

Morin-Heights

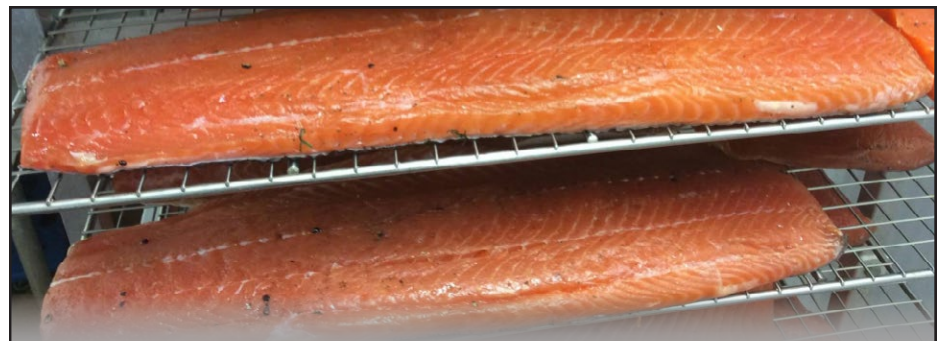
Ouvert 7 jours
Du lundi au vendredi
8 h à 21 h et samedi et
dimanche de 8h à 20 h

LIVRAISON

commande par internet: IGA.net

680 Chemin du Village, Morin-Heights | 450 226-5769

>P002111-1



En parlant de saumon fumé et de poissons frais...



Le
**Fumoir
des Lacs**

Fumoir & poissonnerie
Smokehouse & fish shop

Daniel Dubé, le maître fumeur
& **Michèle Deschênes**, la chef

7, Avenue de l'Église, St-Sauveur

450 744-0471

Suivez-nous



Le Café du Faubourg

À Saint-Sauveur

Plaisirs salés et sucrés

Leonidas
Fresh Belgian Chocolates

OUVERT EN JUILLET ET AOÛT
LES DIMANCHES, LUNDIS
ET JEUDIS DE 10 H À 20 H,
ET LES VENDREDIS, SAMEDIS
DE 10 H À 21 H

Magnifique terrasse au cœur du village, en face de l'église

Sélection de cafés, thés
Plateaux de fromages et de
charcuteries, Bières et Vins

Sandwichs
Glace molle et trempages de
chocolats belges

Desserts
Chocolats belges Leonidas
WIFI GRATUIT

LE CAFÉ DU FAUBOURG | 230, RUE PRINCIPALE, SAINT-SAUVEUR | 450.744.1766

P002073-1



Redécouvrez l'authentique Moe's
à Saint-Sauveur

Une histoire qui dure depuis 1989

Moe's

RESTAURANT + BAR

DEPUIS 1989

L'AUTHENTIQUE

— depuis 30 ans! —

GRANDE TERRASSE

21 avenue de la Gare, SAINT-SAUVEUR

450 227-8803 moesstsauveur.com



P002072-1



Le virus se transmet d'une personne à une autre par le contact avec les gouttelettes infectées qui sont projetées dans l'air quand une personne infectée parle, tousse ou éternue. Ces gouttelettes contaminées peuvent être projetées à une distance de deux mètres et atteindre des personnes qui sont à proximité.



Le virus peut aussi se transmettre par les surfaces ou les objets contaminés. Les gouttelettes projetées par une personne infectée peuvent se déposer sur des surfaces et le virus peut y survivre de quelques heures à quelques jours. Une personne infectée peut aussi contaminer ses mains en touchant son visage, augmentant ainsi le risque de contaminer les surfaces qu'elle touche. Les personnes qui toucheront ces surfaces ou ces objets contaminés pourront contaminer leurs mains. Et si elles les portent ensuite à leur visage, elles pourraient s'infecter.

En maintenant une distance de deux mètres avec les autres en tout temps, en lavant ses mains souvent et en portant le masque, on réduit le risque de contamination.

On continue de bien se protéger.

[Québec.ca/coronavirus](https://quebec.ca/coronavirus)

 1 877 644-4545

Votre
gouvernement

Québec 

>P001993-4



Photo: Courtoisie

Photo: Courtoisie

LES RAIDILLONS

Le circuit des Raidillons est un parcours de 28,5 km qui s'adresse aux plus expérimentés. Il s'agit d'un circuit qui fait le tour des lacs Masson, Dupuis et du Nord, qui sont situés dans les municipalités de Sainte-Marguerite-du-Lac-Masson et Estérel. En cours de route, il est possible de s'arrêter pour une baignade à la plage municipale de Sainte-Marguerite-du-Lac-Masson ou boire une bière à l'Estérel Resort sur la terrasse avec la vue sur le lac Dupuis.

LES RAIDILLONS EN BREF

 Longueur 28,5 km	 Niveau Très difficile	 Ascension totale 448m	 Pavage 100%	 Frais d'accès Gratuit	 Services sur les pistes cyclables Eau potable, plage, stationnement gratuit et toilettes	 Départ et stationnement Pavillon Violette-Gauthier
---	--	--	--	--	---	---

LE SAVIEZ-VOUS?

«Raidillon» signifie une courte partie d'un chemin en pente raide.

En collaboration avec pleinairpdh.com

OUVERT À L'ANNÉE
OPEN YEAR-ROUND

MEGA TYROLIENNES
MEGA ZIPLINES

PARMI LES PLUS LONGUES
ET LES PLUS HAUTES AU CANADA
ONE OF THE LONGEST
AND HIGHEST IN CANADA

VIA FERRATA

PLUSIEURS FORFAITS DISPONIBLES
MULTIPLE PACKAGES AVAILABLE



TYROPARC
Parc d'aventures en montagne
Mountain Adventure Park

TYROPARC.COM
819 324 2002
1 844 324 2002

400, chemin du Mont-Catherine
Sainte-Agathe-des-Monts (Québec) J8C 0L1



NOUVEAU

SAINTE-ADELE P.Q.
CAFÉ MORIN
 BUVETTE DE QUARTIER ★ ÉVÉNEMENTS CULTURELS
A deux pas du Cinéma Pine

MUSIQUE LIVE



Cafés spécialisés Bar à sandwichs Glaces artisanales et véganes Tapas et tables d'hôte Spectacles

Jour ou soir, c'est le rendez-vous des avant et après cinéma!

42 rue Morin, Sainte-Adèle

>P002094-1

Spago
 Resto . Café




Fine cuisine Italienne
Forfaits cinéma Plaisir à 2
Table d'hôte tous les soirs
Midi express

RESTAURANTSPAGO.COM
450 229-0229 • 21, RUE MORIN, SAINTE-ADELE

>P002095-1

Restaurant
Chez Milot
 Pâtes - grillades - fruits de mer



NOUVELLE TABLE D'HÔTE ESTIVALE 4 SERVICES

à **29\$** par personne

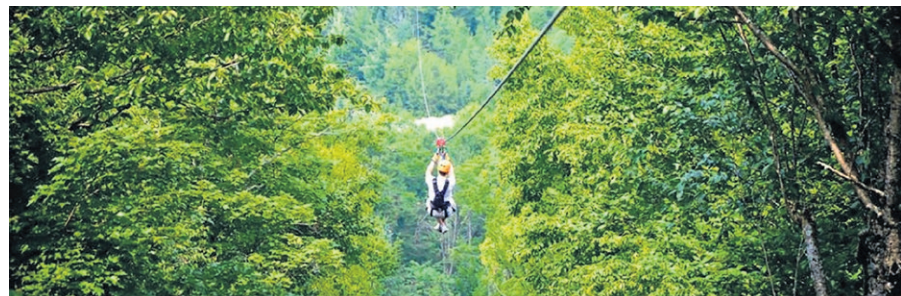
et menu à la carte également disponible.

NOUS SOMMES OUVERTS LE MIDI, LES MERCREDIS, JEUDIS ET VENDREDIS POUR L'ÉTÉ DE 11H30 À 14H00 ET OUVERTS TOUTS LES SOIRS DU DIMANCHE AU SAMEDI À COMPTER DE 17H00.

TERRASSE ESTIVALE AMÉNAGÉE SUR LA NOUVELLE RUE VALIQUETTE, EN PLUS DE NOTRE TERRASSE COUVERTE.

ÉTANT DONNÉ LE NOMBRE LIMITÉ DE TABLES DÛ À LA DISTANCIATION SOCIALE À RESPECTER, IL EST PRÉFÉRABLE DE RÉSERVER AU 450-229-2838 OU VIA NOTRE SITE WEB : [HTTPS://SAINTE-ADELE.CHEZMILOT.COM/RESERVATION/](https://sainte-adele.chezmilot.com/reservation/).

>P002100-1



Photos : Tyroparc

TYROPARC : LES LAURENTIDES VUES D'EN HAUT !

(M-C.G.) - Tyroparc est situé à Sainte-Agathe-des-Monts et saura vous offrir des activités hautes en émotion cet été. La majeure partie des activités sont encore possibles malgré les mesures gouvernementales, notamment les 4 Méga Tyroliennes et le parcours de Via Ferrata. Différents forfaits sont disponibles, allant de la Découverte Plus d'une durée de 4 heures au Forfait famille. Les groupes sont toujours acceptés, mais doivent être composés d'un maximum de 12 personnes et les horaires sont créés pour faire en sorte qu'il n'y ait pas de croisements entre les personnes.

Deux activités ne sont pas possibles cette année en raison de la pandémie, la portion plus élevée du parcours de Via Ferrata, car elle impliquait trop de contacts. Il ne sera pas non plus possible de profiter de la descente en rappel puisque le nettoyage de l'équipement était trop complexe.

Il est possible de réserver sa journée en ligne sur leur site web : www.tyroparc.com ou par téléphone 819 324-2002, *mais les paiements doivent être faits à l'avance afin d'éviter les contacts.*

EN BREF

2,5 km de Méga tyroliennes
Via Ferrata
Randonnée pédestre
Escalade

Coût :
À partir de **62\$**
pour un adulte et **51\$**
pour un enfant.

Lieu :
400 Chemin du Mont
Catherine, Sainte-
Agathe-des-Monts




**ASSEMBLÉE NATIONALE
DU QUÉBEC**

Passer de belles vacances
« On continue de se protéger. »



NADINE GIRAULT
Députée de Bertrand

>P002099-1


À L'AFFICHE
CINÉ-PARC
Belle Neige

OUVERT 7/7

- BEAU TEMPS/MAUVAIS TEMPS
- 2 ÉCRANS
- 4 FILMS PAR SOIR

**ACHETEZ VOTRE
BILLET EN LIGNE**
belleneige.com/cineparc/

>P002096-2



Photo : Steve Deschênes

PARC NATIONAL DU MONT TREMBLANT

Ce parc national est le premier qui fut créé au Québec, et le troisième au Canada. Il regorge de secrets et est parfait pour les aventureux de toutes sortes. Ses sentiers de randonnée pédestre s'étendent sur 82 km et se séparent en 26 chemins différents, tous à découvrir. Le parc offre des parcours de longues et courtes randonnées, toutefois, celles qui durent plusieurs jours ne sont pas permises actuellement, car les refuges sont fermés en raison de la pandémie.

En plus des randonnées, le parc offre une panoplie d'activités. À 200 mètres d'altitude et à travers des ponts, des passerelles et des poutres, la via ferrata du Diable longeant la

paroi de la Vache Noire, vous fera vivre des émotions fortes. Il est également possible de louer des embarcations nautiques pour visiter les nombreux lacs et rivières et observer un peu plus tranquillement la faune et flore. Plusieurs rives sablonneuses sont accessibles par l'eau, si vous souhaitez un séjour plus paisible.

■ UN CINÉ-PARC CET ÉTÉ :

Dans le cadre de la série d'activités Anime ta bulle, les résidents de la ville et visiteurs pourront participer à un évènement unique : un ciné-parc à l'aéroport Mont-Tremblant le 31 juillet. L'évènement est gratuit et les billets sont disponibles en ligne.

EN BREF

- 1510 km carré
- 400 lacs et ruisseaux
- 40 espèces de mammifères

Frais d'accès : Une journée : 8,90\$ pour les 18 ans et plus (gratuit pour les enfants de 17 ans et moins)

À voir : Les points de vue à partir des belvédères, soit la Roche et la Corniche dans le secteur de la Diabie, l'Envol dans le secteur de la Pimbina et les Grandes-Vallées dans le secteur de l'Assomption.

ACTIVITÉS

- Randonnée pédestre
- Via ferrata Baignade
- Canot / Kayak / Vélo
- Pêche / Rabaska / Pédalo
- Observation de la faune
- Surf à pagaie
- Expédition dans l'arrière-pays
- Vélo à pneus surdimensionnés (fatbike)

Source : Parc national du Mont Tremblant (Sépaq)

GOLF BERT EMOND

le Golffather



Le spécialiste en bâtons de golf

- Fabricant de bâtons sur mesure
- Réparations de tout genre
- Polissage gratuit de vos fers à l'achat d'un set de grips

«ENCOURAGEONS NOS COMMERÇANTS LOCAUX»

"Noubliez pas, si vous achetez ailleurs, vous payez trop cher"
"Même toutes les réparations sont meilleures marché"

OUVERT 7 JOURS DE 10 H À 16 H
33 avenue St-Denis, Saint-Sauveur
(Face au Provigo) 450 744-0542



ÉVADEZ-VOUS CHEZ VOUS DANS LES LAURENTIDES

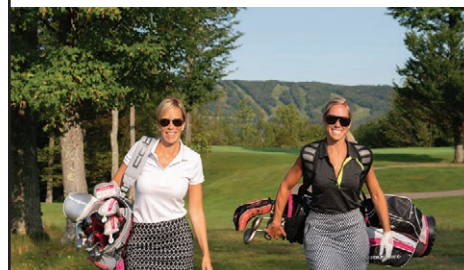
POUR UN OU PLUSIEURS JOURS

LAURENTIDES.com
450 224-7007 • 1 800 561-6673



Tourisme Laurentides vous invite à parcourir votre région cet été.

Trésors, découvertes, gens formidables, escapades et vacances inoubliables.



Les Laurentides, notre **DÉCOR** votre **SCÉNARIO!**



TOURISME LAURENTIDES

On continue de se protéger!

bonjour Québec

->P002045-2

LE JARDIN DE FRANÇOIS

Le Jardin de François est un domaine de plus de 7 acres bordé par la Rivière à Simon, à Saint-Sauveur dans les Laurentides. Reconnu comme l'un des plus beaux jardins privés du Québec, il est situé à moins de 45 minutes de Montréal. Ce parcours fleuri possède plus de 1000 rosiers de différentes variétés et 7000 autres vivaces. On peut y trouver de nombreux massifs monochromes de pivoines, d'astilbes, d'hydrangées, de lys, d'azalées et de plusieurs autres espèces.

Ce jardin privé ouvre ses portes au public 18 fois dans l'été au profit de la Société Alzheimer; chaque visiteur effectue un don de 25\$ directement à l'organisme comme droit d'entrée.



Quand? Les samedis matins 25 juillet, 1, 8 et 15 août et les mercredis 22 et 29 juillet, 5 et 12 août.

Sur réservation seulement. Places sont limitées. Beau temps, mauvais temps.

Les personnes atteintes d'Alzheimer peuvent visiter gratuitement.

Réservation avec don de 25\$: Société d'Alzheimer des Laurentides | 1 800 978-7881



LE CAP 360 ET LE MONT-GORILLE

Situé à proximité du Parc national du Mont Tremblant, le Cap 360 (ou Montagne du Caribou) et le Mont-Gorille dans la municipalité de Labelle offrent des sentiers très peu occupés et bien entretenus. Le sommet du Cap 360 est atteignable par un sentier aller-retour de 6 km, où l'on a droit à des vues panoramiques sur les montagnes et les lacs des Laurentides. Il est également possible pour les grands randonneurs de

continuer pour se rendre jusqu'au Mont-Gorille, un total d'environ 18 km. Plusieurs en profitent pour s'installer en camping rustique alors que plusieurs endroits sur la deuxième partie du sentier le permettent, notamment près du lac Henri-Nantel. Il est même possible d'atteindre le Parc national du Mont Tremblant en marchant un peu plus loin dans les sentiers.

EN BREF

Longueur : 6 km pour le sentier du Cap 360 et 17,9 km pour le sentier du Mont-Gorille via le Cap 360

Élévation : 836 mètres

Niveau : Modéré

Frais d'accès : Gratuit

À voir : Plusieurs lacs entourent les montagnes et les points de vue sont magnifiques

Comment s'y rendre :

En prenant la route 117 et la sortie 140 vers le Boulevard du Curé-Labelle. Il est possible de se stationner près du début du sentier à partir du chemin du petit Lac Caribou et du Chemin des Huards.

CLINIQUE de DENTUROLOGIE
Sainte-Adèle

Réouvert depuis le 1^{er} juin 2020

DIANE LACELLE
denturologiste

- Urgence réparation 7 jours / 7
- Prothèses dentaires de précision
- Esthétique et sourire naturel
- Service à domicile

1405, boul. Ste-Adèle, Sainte-Adèle
450 745-0339
www.cliniquedenturo.com

P'TIT TRAIN du NORD

Osez ralentir
POUR PARTIR LÉGER

- Transport de cyclistes et de bagages
- Forfaits d'hébergement
- Location de vélo hybride et électrique
- Saint-Jérôme/Mont-Laurier | 201 km d'évasion

BON 25^e!
LA ROUTE VERTE

Fier partenaire **Desjardins**

Pour réservation : 1 888-893-8356
Autobuslepetittraindunord.com

Des livres et des libraires

Librairie L'ARLEQUIN

leslibraires.ca

4, rue Lafleur Sud, Saint-Sauveur 450 744-3341

10 PLAGES DES LAURENTIDES

(N.D.) - En vacances, quoi de mieux qu'une détente au soleil, les pieds dans l'eau, pour relaxer? Lecture, pique-nique en famille et activités nautiques n'attendent que vous. Profitez d'une des belles plages des Laurentides accessibles au public pour vous rafraîchir!



Photo: Tourisme Laurentides

1 SAINT-JÉRÔME PLAGE DU CAMPING LAC LAFONTAINE - PARKBRIDGE

- Plage non surveillée (sans sauveteur)
- Entrée payante pour les non-campeurs
- Casse-croûte
- 1100, boul. du Grand Héron, Saint-Jérôme
Téléphone : 450 431-7373

3 WENTWORTH-NORD PLAGE DU LAC LAUREL

- Ouvert tous les jours jusqu'à la fête du Travail, 10 h à 18 h
- Entrée gratuite
- Tables de pique-nique et pavillon d'ombre
- Premier arrivé, premier servi!
- 2932, chemin Millette, Wentworth-Nord
Téléphone : 450 226-2416, poste 25 ou 37

5 SAINTE-MARGUERITE- DU-LAC-MASSON PLAGE MUNICIPALE

- Tables à pique-nique
- Installations sanitaires
- Apportez votre eau
- Plage sans fumée, sans alcool
- Entrée par les terrains de tennis
- 414, rue du Baron-Louis-Empain, Sainte-Marguerite-du-Lac-Masson
Téléphone : 450 228-2543

7 SAINTE-AGATHE- DES-MONTS PLAGE MAJOR

- Ouvert tous les jours, 9 h à 20 h
- La plus grande plage du lac des Sables
- Près du Camping Sainte-Agathe-des-Monts et de l'école de voile
- Entrée payante
- Chemin du Tour-du-Lac, Sainte-Agathe-des-Monts
Téléphone : 819 326-3731

9 SAINTE-AGATHE-DES- MONTS | PLAGE SAINTE-LUCIE

- Ouvert tous les jours, 10 h à 18 h
- Près du centre-ville
- Rue Larocque, Sainte-Agathe-des-Monts
Téléphone : 819 326-3731

10 MONT-TREMBLANT PLAGE DU LAC RAYNAUD

- Domaine Saint-Bernard
- Gratuit pour les 17 ans et moins
- Gratuit pour les résidents
- Passes saisonnières disponibles
- 539, chemin Saint-Bernard, Mont-Tremblant
Téléphone : 819 425-3588

Source : www.laurentides.com/fr/les-plages-des-laurentides-0

2 SAINTE-ADÈLE PLAGE JEAN-GUY- CARON (LAC ROND)

- Ouvert tous les jours, 10 h à 19 h et 10 h à 20 h du 1^{er} juillet au 2 août
- Location d'embarcation possible
- Plage intime avec une ambiance familiale
- 1080, chemin du Chantecler, Sainte-Adèle | **Téléphone** : 450 229-2921, poste 7244

4 SAINT-ADOLPHE- D'HOWARD PLAGE GRATON, LAC SAINT-JOSEPH

- Ouvert tous les jours, 10 h à 18 h
- Entrée gratuite
- Espace pique-nique
- Pavillon sanitaire
- Espace de jeux pour les enfants
- 2000, chemin du Village, Saint-Adolphe-d'Howard
Téléphone : 819 327-2044

6 VAL-MORIN PLAGE DU LAC RAYMOND

- Plage familiale surveillée sept jours par semaine
- En bordure du lac Raymond et du P'tit Train du Nord
- Entrée gratuite
- Stationnement payant pour les non-résidents
- Tables à pique-nique
- 1865, chemin de la Gare, Val-Morin

8 SAINTE-AGATHE-DES- MONTS | PLAGE TESSIER

- Ouvert tous les jours, 9 h à 19 h.
- Idéal pour se reposer au soleil
- Rue Major, Sainte-Agathe-des-Monts
Téléphone : 819 326-3731

Pour connaître la qualité de l'eau de baignade des plages du Québec par région, rendez-vous sur : www.environnement.gouv.qc.ca/programmes/env-plage



ENVIE DE SORTIR ?

Venez prendre le grand air à Saint-Adolphe-d'Howard !

Situé au cœur des Laurentides, Saint-Adolphe-d'Howard est le lieu parfait pour les adeptes de plein air, de nautisme et pour tous ceux qui apprécient l'espace et la nature. En toutes saisons, Saint-Adolphe a une sortie parfaite à proposer à qui veut faire le plein d'énergie et de grand air !

Avec ses dizaines de kilomètres de sentiers de vélo de montagne, la Station de Sports Mont Avalanche offre des dénivelés uniques qui séduiront les sportifs de tous les niveaux et de tous les âges! Une fois au sommet de la montagne, les excursionnistes auront droit à une vue imprenable sur le majestueux Lac Saint-Joseph. C'est le moment de la prise de photos ! www.mont-avalanche.com

À l'entrée du village, le Centre de plein air propose plus de 15 km de sentiers de randonnée pédestre en forêt. Les nombreux points de vue donnant sur l'immensité laurentienne charmeront à coup sûr les randonneurs. Accessible à partir d'un sentier assez accentué, le Calvaire demeure le parcours le plus populaire et offre un panorama à couper le souffle sur plusieurs lacs de la région. Au sommet, un plat rocaillieux

constitue l'endroit parfait pour une pause piquenique, tout en savourant le paysage.

PRÊT POUR UNE NUITÉE EN NATURE ?

Le camping municipal est également situé au Centre de plein air. Avec plus d'une quarantaine de terrains, le camping est en mesure d'accueillir autant les adeptes de camping sauvage, qui disposent de petits terrains intimes en boisé, que les gens possédant de gros véhicules récréatifs et qui désirent se prévaloir de tous les services. Alors que les journées chaudes se multiplient en cette saison estivale, les campeurs seront heureux de profiter de la plage municipale située à distance de marche de leur installation. Vous ne possédez pas d'équipement de camping mais aimeriez tenter l'expérience d'une nuitée en nature ? Pas de soucis ! Essayez l'une des trois unités de prêt-à-camper offertes en location. En plein cœur des sentiers, la Yourte, la Tente Glamp et le Camp Corbeau sauront vous séduire à coup sûr! Les prêts-à-camper incluent tout le matériel nécessaire à votre séjour : vous n'avez qu'à apporter votre sac de couchage et votre nourriture ! www.pleinairstadolphe.ca

EMBARCATIONS DISPONIBLES POUR LES PLAISIRS NAUTIQUES

La nature à Saint-Adolphe-d'Howard, c'est aussi un lac niché cœur du village. Bonifiez votre séjour en profitant des services de location de la marina Saint-Adolphe et naviguez ou pêchez sur les lacs Saint-Joseph et Sainte-Marie qui sont reliés par la petite rivière. Plusieurs types d'embarcations, de la planche à pagaie au ponton, sont disponibles pour vous assurer une journée nautique des plus réussies. Pour plus d'infos : <https://bateauxenlocation.com/>

CULTURE ET NATURE : UN COCKTAIL ESTIVAL PARFAIT !

Pour les passionnés de culture, l'Atelier Culturel, situé au centre du village, saura vous en mettre plein la vue avec ses magnifiques expositions. Le talent artistique foisonne à Saint-Adolphe : de nombreux artistes y ont élu domicile et la mission de l'Atelier Culturel est de promouvoir les artistes et artisans d'ici. Ainsi, du 11 juillet au 18 septembre, vous pourrez admirer l'exposition NATAQ de l'artiste Yves Paquin. Cette exposition propose huit sérigraphies réalisées d'après les extraits du texte manuscrit de la chanson NATAQ de Richard Desjardins.

<https://artsetculturesaintadolphe.org>

Redécouvrez le plaisir des vacances plein air au Québec et faites de Saint-Adolphe-d'Howard, votre prochaine destination !

Saint-Adolphe-d'Howard, naturellement accueillante.
www.stadolpedhoward.qc.ca



VILLAGE DU PÈRE NOËL



Photo: Village du Père Noël

Cette photo a été prise lors de l'été 2019, avant la pandémie

Cette année, le Village du Père Noël à Val-David ouvre à nouveau ses portes, malgré la pandémie. Il sera possible pour les enfants et parents de profiter des activités comme les modules de jeux, les glissades d'eau, les spectacles de magie, les tyroliennes, les modules d'escalade et plusieurs autres. Pour l'instant, seul le pavillon avec la piscine de balles et les glissades sur sacs de patates ne sont pas accessibles.

Exceptionnellement pour cet été, il est nécessaire de faire une réservation en ligne à l'avance puisqu'il y a un nombre limité de personnes qui peuvent entrer dans le village.

EN BREF

\$ Coût : 25 \$ par personne (gratuit pour les enfants de moins de 2 ans et les arrière-grands-parents)

🕒 Heures d'ouverture : 9 h à 17 h tous les jours.

🍴 Pour manger : le casse-croûte est ouvert, mais il est également permis d'amener un lunch.

👤 Âge : Destiné aux enfants de 2 à 8 ans.

Source : Village du Père Noël

TOURISME SAINTE-ADÈLE

POUR LES CURIEUX DE NATURE



Désirant mettre de l'avant ses nombreux attraits et favoriser le tourisme de proximité, la Ville de Sainte-Adèle s'est dotée de tout nouveaux outils lui permettant de présenter, en quelques clics ou à la simple consultation d'une magnifique carte touristique, tout ce qu'il est possible de faire à Sainte-Adèle cet été!

« En faisant rayonner les nombreux attraits de notre belle ville et en facilitant la découverte et l'exploration de la kyrielle d'activités et de commerces de Sainte-Adèle, nous souhaitons soutenir notre industrie locale en favorisant le tourisme de proximité », explique Nadine Brière, mairesse de Sainte-Adèle.

Colorés, attrayants et invitants, le nouveau site internet Tourisme Sainte-Adèle, ainsi que la page Facebook et la carte touristique qui lui font écho, permettent de mettre en valeur les attraits naturels de Sainte-Adèle, ainsi que la qualité et la diversité des activités proposées, les commerces, les boutiques, les restaurants et les établissements d'hébergement.

VOS PLUS BELLES HISTOIRES SONT DEHORS!

La MRC des Pays-d'en-Haut lance le nouveau site Web pleinairpdh.com pour faire découvrir les nombreux attraits de la région!



« La MRC des Pays-d'en-Haut est reconnue pour son offre en matière d'activités de plein air, confie Martin Bujold, conseiller au développement touristique à la MRC. Nous nous sommes rendus compte qu'il n'y avait aucun site Web dans la MRC qui regroupait l'ensemble des activités à un seul et même endroit. »

Marie-Hélène Gaudreau
Députée de Laurentides-Labelle

Je vous encourage à visiter notre magnifique région et à encourager nos marchands locaux!

@MHGaudreauBQ

424, rue du Pont
 Mont-Laurier
 (Québec) J9L 2R7
 MH.Gaudreau@parl.gc.ca

124, rue Principale Est
 Sainte-Agathe-des-Monts
 (Québec) J8C 1K1
 1 866 440-3091

L'IMPORTANCE DE BIEN S'HYDRATER

et peut malencontreusement mener à une surhydratation, ce qui peut aussi avoir un effet négatif sur la performance et la santé, par exemple; étourdissement, confusion, fatigue extrême. C'est ce qu'on appelle l'hyponatrémie. Une surconsommation d'eau peut aussi créer un inconfort comme des ballonnements, des crampes et un mal digestif.

■ ÉCOUTE-TON CORPS ET BOIS QUAND TU AS SOIF!

Quand une course dure plus d'une heure, il est intéressant d'avoir un apport en électrolyte avec soi, voici quelques exemples: le jus d'orange/perrier, caramel salé, des boissons contenant des électrolytes. Ces produits contiennent beaucoup de sodium, ils préviennent les crampes et la fatigue musculaire et sont à prendre en petites gorgées tout au long de la course. La déshydratation mène à une accumulation de toxines dans le sang ce qui finit par affecter la fonction rénale.

Le sodium aide à maintenir l'équilibre hydrique, diminuer les engourdissements, le potassium permet la contraction musculaire et la fonction cardiaque et le magnésium aide à garder une glycémie stable et entre dans le métabolisme de l'énergie. Le calcium aide à éviter les lésions et l'apparition de douleurs musculaires tardives.

D'une journée à l'autre votre soif durant l'effort sera différente selon les facteurs environnementaux, exogène ou endogène soit-il... La chaleur, le soleil, l'humidité, la pression atmosphérique, l'altitude et la chaleur due au métabolisme en exercice et bien entendu l'intensité de l'effort sont à considérer dans la préparation.

Au niveau alimentaire, le corps contient des réserves de glycogène dans le foie et dans les muscles. Pendant l'effort, le corps métabolise le glycogène pour fournir de l'ATP. Il est important de faire un minimum de 3 jours de retenue en glucides (carb loading) afin de garder les réserves à son plein potentiel pour assurer un niveau d'énergie optimal et un rythme soutenu. Ceux-ci seront absorbés doucement par l'organisme et se transformeront en énergie!

Saviez-vous que les réserves dépendent de la masse musculaire?

Donc moins de muscles = moins de réserves...
Manger suffisamment pour diminuer le stress.



Pour le coureur, l'acide lactique est une source d'énergie rapide. De plus, elle se métabolise à l'arrêt de l'exercice par l'oxydation pour être utilisée comme source d'énergie ou pour reconstituer le glucose, ce qui n'est pas mauvais en soi. Le facteur agit à l'arrêt de l'entraînement et accélère la cicatrisation des tissus. Ceci permet de tenir tout au long de l'objectif et d'éviter l'hypoglycémie, l'hyponatrémie et l'hyperthermie (coup de chaleur).

Auteure: Karine Rodrigue
Clinique Ostéo Sport, Saint-Sauveur



■ L'HYDRATATION, UN FACTEUR À NE PAS NÉGLIGER

L'eau, qui représente 50% du corps humain, est indispensable. C'est son principal constituant.

Pour les coureurs, l'hydratation est un facteur à ne pas négliger. Il est important de bien préparer son corps avant un marathon. Nous parlons de l'importance des électrolytes, sodium, potassium et calcium. On peut prévenir la fatigue, les douleurs musculaires extrêmes, avec le principe de l'acide lactique, qui empêche la destruction des protéines, et comment bien préparer les réserves de glycogène pour un maximum d'énergie. Une mauvaise gestion peut avoir un effet négatif sur la performance et la santé de l'athlète.

Avec mes clients au bureau, nous travaillons sur l'équilibre. Que ce soit au niveau alimentaire ou hydrique! La peur d'être déshydraté est présente

CHAMBRE DE COMMERCE
ET DE TOURISME
DE SAINTE-ADELE

TOUS LES JOURS

Ouvert de 8 h à 18 h

Situé au 4672 ch. de la Doncaster, Sainte-Adèle, QC J8B 1R8 | sainte-adele.net/doncaster ou 514-718-6686

REFORME DU SOCCER

SAINT-JÉRÔME OBTIENT LA RECONNAISSANCE DE NIVEAU PROVINCIAL

Luc Robert - Le club de soccer des Ambassadeurs de Saint-Jérôme, qui chapeaute plus de 1 200 joueurs en temps normal, a réussi à obtenir sa certification provinciale de Soccer Canada.



Pascal Laliberté se réjouit de la réforme du soccer, qui sera axée sur le développement.

Seule l'organisation de soccer de Blainville a obtenu la plus haute mention de « certification nationale », dans les Laurentides. Les autres clubs de la région seront répertoriés selon la mention de « niveau régional » ou de « soccer de qualité ».

« Il s'agit d'une reconnaissance des clubs, renouvelable aux deux ans. Soccer au Canada oblige tous les clubs à participer à la réforme. Ceux-ci devaient faire leur demande d'accréditation, en fonction des critères de l'organisme national. Les accréditations possibles sont: 1 - le niveau national; 2 - le niveau provincial; 3 - le niveau régional et 4 - le soccer de qualité », a expliqué Pascal Laliberté, directeur technique-adjoint des Ambassadeurs.

Concrètement, les clubs de « foot » offriront maintenant des niveaux de services uniformes à leurs membres.

« Les clubs ont subi une évaluation à 360 degrés, pour obtenir leur licence. Les aspects de la gouvernance, des finances et des qualifications stratégiques ont été abordés. Tant le développement des jeunes, que la formation des entraîneurs, seront bien suivis. Et quand un jeune aura passé par le club de Saint-Jérôme, nous

saurons qu'il a été formé au niveau d'excellence provinciale », a poursuivi celui qui est aussi entraîneur-chef des Cheminots masculins, au soccer collégial.

« Il y aura un Centre de développement des clubs, pour les 4 à 12 ans, selon des thèmes, des plateaux et des formations. » - Pascal Laliberté

« Il s'agit de pouvoir donner le même niveau de services à tous, pas juste selon la force des joueurs et joueuses. Si un jeune veut aller à trois pratiques par semaine, il le pourra. Le ratio de trois séances d'entraînement par semaine s'applique ».

■ NOUVEAUX OBJECTIFS

De même, l'ancienne mentalité de garder ses meilleurs éléments pour gagner un championnat ne figurera plus à la liste des équipes.

« Il y aura un Centre de développement des clubs, pour les 4 à 12 ans, selon des thèmes, des plateaux et des formations. Soccer Québec et Canada s'inspirent du

modèle européen: le développement représente la gloire, pas la victoire à tout prix. On pourra monter ou descendre un jeune à volonté, afin d'améliorer ses aptitudes. On déterminera où se trouve le meilleur échelon pour le développer ».

Ce changement de philosophie a provoqué beaucoup de remous.

« Il n'y aura pas de classement de victoires et de défaites. On changera l'optique de ce sport. Le développement prime. La Covid-19 nous permet d'intégrer graduellement ces principes. En circonstances normales, la totalité des nouvelles mesures auraient été appliquées dès cet été. La pandémie offre une transition ».

Ce renouvellement ne fait pas l'affaire de tout le monde.

« Il y a des petites poches de résistance organisationnelle, des gens qui sont déçus de perdre la visée des trophées. Mais dans l'ensemble, presque tous les impliqués sont favorables aux grands changements. Il y aura des petits championnats, mais la saison sert de pratique générale », a terminé M. Laliberté, aussi impliqué dans le programme de sport-études soccer.

Billetterie en ligne sur notre site web
www.cinemapine.com
 Ligne Info-films 24 heures
 450 229-PINE (7463) • 1 866 739-PINE (7463)
 Du 22 juillet au 4 août 2020
NOUVEAU : Maintenant les mercredis après-midi et vendredis en matinée (complexe 1)

Consultez le site web
www.cinemapine.com
 ou appelez la ligne téléphone
 pour l'horaire des films
450 229-PINE (7463)
1 866 739-PINE (7463)

À VENIR, LA COMÉDIE DE L'ÉTÉ:
DIVORCE CLUB

Les spéciaux du Mardi, Mercredi et Jeudi et La promotion "Plaisir à 2 Spago" sont nul jusqu'à la fin Août.
 Représentations additionnelles en après-midi et fin de soirée pour la saison estivale!

Les programmes et horaires sont sujets à changements sans préavis. Veuillez téléphoner quotidiennement au cinéma pour confirmation.

LES CINÉMAS **CARREFOUR DU NORD** **5\$ POUR TOUS LES FILMS**
 PROGRAMMATION POUR LA SEMAINE DU 24 AU 30 JUILLET 2020
 POUR L'HORAIRE COMPLET VISITEZ : WWW.CINEMAST-JEROME.COM

PORT DU MASQUE OBLIGATOIRE
 POUR TOUS VOS DÉPLACEMENTS DANS LE CINÉMA

SUSPECT NUMÉRO UN PRÉSENTÉMENT À L'AFFICHE
 FILM QUÉBÉCOIS
 avec ANTOINE OLIVIER PILON et JOSH HARTNETT

POUR LA PROGRAMMATION DES FILMS ET L'HORAIRE COMPLET
WWW.CINEMAST-JEROME.COM

À L'AFFICHE DÈS LE 31 JUILLET
SAMSAM

À L'AFFICHE DÈS LE 7 AOÛT
FLASHWOOD
 FILM QUÉBÉCOIS DU RÉALISATEUR JEAN-CARL BOUCHER

ANDRÉ RIEU MAGIQUE MASSTRICHT
 TOUT NOUVEAU SPECTACLE

EN SALLE DÈS AOÛT. DATES À VENIR.
 SURVEILLEZ NOTRE SITE INTERNET POUR PLUS DE DÉTAILS
 WWW.CINEMAST-JEROME.COM

Alors que les Jeux olympiques de Tokyo devaient normalement avoir lieu cet été, nous avons décidé de revisiter, au cours des prochaines semaines, certains souvenirs olympiques avec quelques-uns de nos athlètes québécois.

ROSELINE FILION

« JE DOUTE QUE JE VAIS REVIVRE CE GENRE D'EXPÉRIENCE UN JOUR »



Roseline et Meaghan en action aux Jeux de Rio. Photos Courtoisie

Roseline Filion EN BREF

Naissance
3 juillet 1987

Âge
33 ans

Ville natale
Laval

Sport
Plongeon

Jeux olympiques
Beijing 2008
Londres 2012
Rio 2016

Médailles
  (Bronze)

Ève Ménard (initiative de journalisme local) - Roseline Filion avait neuf ans lorsqu'elle a regardé Annie Pelletier remporter une médaille de bronze en plongeon aux Jeux olympiques d'Atlanta en 1996. C'est à ce moment-là qu'elle s'est mise à rêver aux olympiques. Aujourd'hui, Roseline Filion est elle-même médaillée de bronze à deux reprises dans cette discipline, à Londres en 2012 et à Rio en 2016.

C'est en 2008 à l'âge de 20 ans que l'athlète, aujourd'hui retraitée, a réalisé son souhait en prenant part aux Jeux de Pékin en Chine. « J'avais rêvé à ça toute ma vie. Il n'y a personne qui peut te préparer à ce que sont réellement les Jeux olympiques. Tu ne peux pas prendre l'ampleur de tout ça sans l'avoir vécu toi-même. C'est immense », raconte-t-elle.

■ EN DUO

Ce qui a particulièrement marqué la carrière de Roseline Filion, c'est son



Roseline Filion et Meaghan Benfeito lors des Jeux olympiques de 2008 en Chine.

partenariat avec Meaghan Benfeito avec qui elle a remporté ses deux médailles olympiques au plongeon synchronisé tremplin 10 m. Le duo avait débuté leur carrière aux Championnats du monde de 2005 à Montréal. Depuis, les deux Québécoises ont fait leur chemin pour devenir un duo dominant sur la scène internationale. « C'est certain que les Jeux olympiques de Pékin n'ont pas été le reflet de comment on performait dans les dernières années [à Pékin elles avaient terminé 7^e], mais encore là, c'était d'assimiler ce que sont les Jeux olympiques, de ne pas savoir à quoi s'attendre, de rêver à une médaille parce que tu les vois devant toi les personnes gagner des médailles; ce n'est pas à la télévision. Tout ça, c'est très intimidant. Mais cette expérience a fait en sorte que pour Londres et Rio, nous n'avons plus besoin d'être impressionnées des Jeux olympiques. Nous savions exactement à quoi s'attendre ».

■ UNE DERNIÈRE MÉDAILLE ET UNE EAU VERDÂTRE

À Rio, lors de leur cinquième et dernier plongeon de la finale, Roseline et Meaghan s'élançaient les avant-dernières. En cinquième position après la quatrième ronde, elles avaient besoin d'un plongeon presque parfait pour espérer monter sur le podium, ce qu'elles ont réussi avec brio. Roseline Filion explique que l'objectif une fois sur la plateforme du 10 mètres est de faire le vide complet. « C'est de la concentration pure et dure. [...] Pour Londres et Rio, je me souviens que c'était complètement le vide dans ma tête. Quand je regardais Meaghan, on parlait d'autres choses que du plongeon, on se faisait rire. Il y avait peut-être un mot d'encouragement quand le sifflet était déclenché et que c'était notre tour. »

À la suite de leur ultime plongeon, les deux athlètes occupaient la troisième et dernière marche du podium et remettaient du même coup leur destinée entre les mains des Anglaises, dernières à s'élaner dans cette compétition. « C'était interminable comme moment », se rappelle Roseline. « C'est déchirant aussi. [...] Je ne souhaitais pas de plongeon raté. Je souhaitais que ma performance ait été suffisante pour me permettre de monter sur le podium. Quand tu veux ça le plus au monde et que tu n'as plus le contrôle, c'est particulier ». Heureusement pour elles, le plongeon des deux athlètes n'a pas été suffisant pour se frayer un chemin sur le podium, permettant à Roseline Filion de clôturer sa carrière avec une seconde médaille de bronze olympique.

Un souvenir particulier que Roseline se remémore aussi à propos des Jeux de 2016 est l'eau verdâtre de la piscine. « Je n'y

croyais pas au début. Meaghan l'avait remarqué très tôt que l'eau changeait de couleur et moi j'étais tellement nerveuse que j'ai dit arrête de me déranger avec ça, c'est dans ta tête », raconte-t-elle en riant. « Quand le premier plongeon est arrivé, qu'on s'est placé sur le bout du 10 mètres et qu'on a vu l'ampleur de l'eau verte, on s'est mise à rire un peu à l'intérieur. On s'est dit ferme tes yeux, ferme ta bouche et ça va être correcte ».

■ UNE GRANDE FIERTÉ ET UNE AMBIANCE UNIQUE

Outre les performances, Roseline considère la cérémonie d'ouverture comme faisant partie de ses moments favoris de cette compétition mondiale. « La cérémonie d'ouverture c'est le moment où tu te dis je suis arrivée là où je voulais. Tu es habillé en Canada avec 300 autres athlètes. Tu entends le nom de ton pays et tu marches dans une foule de 60 000 personnes qui crient comme des fous. Je doute que je vais revivre ce genre d'expérience-là un jour. »

Au cours des semaines de compétition, elle a été témoin d'une ambiance survolante et hors du commun. Elle se remémore notamment les Jeux de Londres en 2012 alors que la piscine était située tout près du stade d'athlétisme. « On venait de terminer notre compétition individuelle et à l'extérieur, je n'avais même pas besoin de le voir que je savais que c'était le 100 mètres avec Usain Bolt. C'était tellement bruyant que je pouvais prédire la finalité de la compétition et on savait qu'il avait gagné. »

■ L'APRÈS-CARRIÈRE

Cet été marquera la quatrième année suivant la retraite sportive de Roseline Filion, une décision qu'elle ne regrette aucunement. « J'avais fait le tour de ce que je pouvais accomplir comme athlète. J'avais hâte de commencer de nouvelles étapes de ma vie professionnelle », précise-t-elle. Aujourd'hui, le plongeon en tant que tel ne lui manque pas, mais plutôt les expériences qu'elle décrit. « Je voudrais compétitionner, mais pas m'entraîner », précise-t-elle en riant.

Depuis son retrait de la sphère sportive, Roseline Filion s'est effectivement lancée dans de nombreux projets. Notamment, elle a lancé son entreprise Immersia Jeux d'évasion qui possède à présent deux succursales et participe à des projets pour la télévision jeunesse ou avec Radio-Canada. Justement, elle devait accompagner le réseau à Tokyo pour les Jeux olympiques maintenant repoussés à 2021.

Le sport de haut niveau et les Jeux olympiques lui ont appris de nombreuses leçons, comme l'importance d'une équipe

solide et fiable, qui lui sont toujours utiles aujourd'hui et dont elle garde un impérissable souvenir. « Les Jeux olympiques à la base, c'est un rassemblement mondial tellement puissant qui va au-delà du sport. On rencontre différentes cultures, on découvre d'autres athlètes, d'autres réalités, d'autres sports. C'est super convivial, c'est du gros social », conclut-elle au sujet de cette expérience unique.

ROYAL LAURENTIEN

STATION TOURISTIQUE ★★★

- Cuisinier déjeuner et dîner (URGENT)
- Entretien ménager chalet (URGENT)

• Directeur maintenance-menuiserie
Opérateur de machinerie lourde
Bûcheron

- Adjointe à la direction et ressources humaine

Et plusieurs autres postes disponibles

rh@royallaurentien.com
819-326-2347 poste 525

Depuis l'obtention de son permis de CHSLD privé

Les Résidences Desjardins (Saint-Sauveur) Inc.

opère maintenant sous le nom de
Centre d'hébergement et de soins de longue durée L.-B.- Desjardins Inc. (CHSLD L.-B.- Desjardins Inc.)

LES POSTES RECHERCHÉS À CE JOUR SONT :

Nous offrons la formation :

- Préposées / préposés aux bénéficiaires (temps partiel régulier)
- Aide Cuisinière
- Préposé(e) entretien ménager
- Plongeur (Temps partiel régulier)
- Infirmier(ière) (Temps partiel régulier)
- Ergothérapeute (temps partiel régulier)
- Nutritionniste (temps partiel ou sur appel)
- Infirmiers / infirmières auxiliaires (temps partiel régulier)

Pour toute information, contactez les ressources humaines au :
Poste #227 : Manon Desjardins
Poste #226 : Fannie Desjardins

Direction des ressources humaines
55, rue Hochar, Ville de Saint-Sauveur (Qc) JOR 1R6
Télécopieur : 450 227-6186
Courriel : manon@residencesdesjardins.com
Pour information : 450 227-2241 poste 227

Immobilier
100 À 200

marchandise
300 À 399

services
400 À 599

emploi et formations
600 À 799

Évènements spéciaux
800 À 899

véhicules
900 À 999

160 Terrains à vendre

160 Terrains à vendre

365 Poêle / Fournaise / Bois de foyer

442 Constructions / Rénovations / Réparations

480 Toitures / Couvresse

480 Toitures / Couvresse

Emplois

NOUS ACHETONS VOTRE TERRAIN RÉSIDENTIEL
450 226-3959



TERRAINS À VENDRE
CLÉ EN MAIN ou AUTO CONSTRUCTION
Secteur tranquille, dans un cul-de-sac au Domaine Saint-Sauveur. À 2 minutes du village. Environnement de choix. Terrain avec vue ou ruisseau. À partir de 69 900\$
Christian : **514 953-5777**

105 Propriétés à vendre

MAISON de ville, Piedmont, St-Sauveur face pistes de ski. 514-625-0302

115 Condos et lofts à vendre

CONDO du Manoir St-Sauveur, secteur Bordeaux, 3e étage, 2 c.a.c., foyer, garage, ascenseur. Coin éclairé. Vue montagnes et piscine. Près tous services. 514-895-3663

205 Logements / appartements à louer

3-1/2 ensoleillé, rez-de-jardin, près village à pied, Val-David. Stationnement. Pas d'animaux. Non-fumeur. Idéal personne seule. Références demandées. Libre septembre. 610\$. 438-220-9374

4-1/2, grand, ensoleillé, petite terrasse privée, piste cyclable, Rivière du Nord, bureau poste, dépanneur, Glen Wexford, 975\$/mois. 450-533-3131, 514-918-4506

STE-ADÈLE: Centre-ville, 3-1/2, 5-1/2, 1 mois gratuit. Libres À partir de 525\$. 450-229-7070

225 Propriétés à louer

MAISON/ Duplex rénovés, 950\$, possibilité option d'achat. Saint-Sauveur environs. Financement disponible. Aucune mise de fond. 514-212-4644

245 Chambre à louer

CHAMBRE, 7-1/2, câble, internet. Accès cuisine, salon. 550\$ tout compris. Non-fumeur. Références. Août. St-Sauveur. 514-264-3318

245 Chambre à louer

AUBERGE Champêtre centre-ville, Ste-Adèle, loués au mois, chambres, studios, meublés, au choix, foyer, tourbillon. Tout équipés, incluant: Wi-Fi/ câble, buanderie sur place. IGA, Banques, Pharmacie, etc. 450-229-3533.

310 Divers à vendre

QUAIS EN ALUMINIUM DESSUS EN CÈDRE AVEC ACCESSOIRES 4 OU 6 PIEDS DE LARGE DIFFÉRENTES LONGUEURS SUR PATTES OU FLOTTANTS
450 444-5974

CABANONS (remises de jardin)

10 x 12: 2 700\$
10 x 16: 3 275\$
12 x 16: 3 750\$
15 x 20: 5 300\$
15 x 30: 7 000\$
Autres grandeurs disponibles.
RBQ #8213-9338-04.
450 632-0007

BOIS semi-sec 100% bois franc. Bois fendu ou en bûches. Bois de camping disponible. 514-795-0424

415 Massothérapie / Soins thérapeutiques

!!!! 450-431-7966. ABSOLUMENT À DÉCOUVRIR LA MAGIE D'UN MASSAGE PERSONNALISÉ QUALITÉ SUPÉRIEURE SENSORIEL EXTRÊME DÉTENTE. REÇU. 77. 9H-22H. ENDROIT CHAMPÊTRE, ST-JÉRÔME.

!!!! 450-951-5928 bon massage détente. 35, 3e Avenue, suite 202, Boisbriand, J7G 1Z4

MASSAGE très relaxant pour bien vous détendre, St-Jérôme, 514-370-8754 Carole

À vous le calme et le bien-être. Massage détente, environnement champêtre. Mlle. Jessy, 819-323-4379/ Bilingue

DANIEL, détente exceptionnelle 450-275-0780, Ste-Adèle. Plusieurs options de jour seulement.

J'OFFRE un excellent massage ou un soin énergétique. Lundi au vendredi, 9h à 13h
450-675-2888

424 Astrologie / Occultisme

Ana Médium pure, 40 ans d'expérience, ne pose aucune question, réponses précises et datées, confidentielles. Tél.: 514-613-0179 (Avec ou sans Visa/ Mastercard)

440 Déménagement / Transport / Entreposage

DÉMÉNAGEMENT: Éconoline avec remorque fermée, service professionnel, 20 ans d'expérience, 1 homme, 65\$/heure. 819-324-8200

442 Constructions / Rénovations / Réparations

HOMME à tout faire (intérieur et extérieur), rénovation sous-sol, peinture, plancher flottant, lavage de vitres et réparation de tous genres. Daniel: 450-543-5077

HOMME À TOUT FAIRE Peinture, extérieur, intérieur (patio et clôture), réparation de plâtre, rénovations de toutes sortes, travaux propres et soignés, 20 ans d'expérience. Références sur demande. 777. Nicholas, 514-264-7385 cell. 450-226-6095 (maison Saint-Sauveur). Estimation gratuite! **NETTOYAGE DE GOUITTIÈRES**

ceramique mnicolas.com

Pose de céramique
Ardoise et granit
Douche sur mesure
Expérience
Travail propre
RBQ.56103849-01
514.238.2653

446 Peinture / décoration

RÉNOVATION CHARPENTE FINITION
PLUS DE 30 ANS D'EXPÉRIENCE
TRAVAUX GARANTIS
MICHEL
514 581-4846
450 226-2566

Peintre, réparation de plâtre, joints. Homme d'expérience.
Propre et minutieux
514 946-6353

448 Lavage / Nettoyage

LAVAGE DE VITRES NETTOYAGE DE GOUITTIÈRES
Lavage de vitres et moutiquaires, 20 ans d'expérience. Références sur demande. Travail propre et soigné. Nicholas, 514-264-7385 cell. 450-226-6095 (Maison Saint-Sauveur). Estimation gratuite.

483 Compagne compagnon

STE-AGATHE: Homme bel apparence, cinquantaine, 5'10"/180 lb. But sérieux, amical. 819-321-2808

484 Services divers

SAAQ - SAAQ - SAAQ Victime d'un accident automobile? Vous avez des blessures? Vous avez des blessures? Contactez-nous. Consultation gratuite. M. Dion Avocats tél: 514-282-2022 www.sos-saaq.com

575 Prêts hypothécaires

HYPOTHÈQUE 1ère ou 2e dans les Laurentides. Cas sérieux ou difficile. 450-229-1336

STOITURES SILANIC
UNE COUVERTURE DE SATISFACTION
Pour un service personnalisé et complet
Un travail propre et garanti
Dans le domaine depuis 1993
Spécialité bardeaux d'asphalte
Installation de gouttières sans joints
450 226-3843 • www.silanictoitures.com

585 Services financiers divers

SOLUTIONS à l'endettement. Restez à la maison! Tout se fait en ligne. Laissez nous vous aider. Trop de dettes? Un seul versement par mois. 7 sur 7, de 8h à 20h. MNP Ltée, Syndics autorisés en insolvabilité. 514-839-8004

605 Emplois divers

À Ste-Adèle demande aide à domicile pour personne quadraplégique. Soins d'hygiène & aide à l'alimentation, 3 jours semaine, AM seulement, 450-229-1718.

COMPAGNIE d'émondage recherche hommes travailleurs, ponctuels, autonomes, avec expérience. 450-530-0932

605 Emplois divers

HOTEL Alila recherche femmes de chambre. 500, Route 364, Morin-Heights. 450-644-0168

NOUS avons besoin d'un travailleur autonome possédant auto et des connaissances de plusieurs métiers, pour peinturer, rénover, etc. Honnête et organisé, possédant ses outils, pour travailler à St-Sauveur, St-Jérôme et Laval, 450-227-0017

685 Chauffeurs / Transports

RECHERCHONS chauffeur/ livreur classes 3 et 5 avec expérience, connaissant Montréal et les Laurentides. 819-326-7447

FAIRE L'ÉPICERIE OU PAYER L'HYDRO... PERSONNE NE DEVRAIT AVOIR À CHOISIR.

Centraide Laurentides
AGISSONS ICI AVEC COEUR
JEDONNE.CA

MAISON WILFRID-GRIGNON EN MODE RECRUTEMENT

On recherche des **GENS DE COEUR** PRÉPOSÉ-E AUX BÉNÉFICIAIRES

FAIS-NOUS PARVENIR TON CV
par courriel : anne-renee.thibault@groupeasantarbec.com
par la poste : Maison Wilfrid-Grignon
195, boul. de Sainte-Adèle
Ste-Adèle QC J8B 1A7

Salaire de base de 18,21 \$ (diplôme non requis)
Reconnaissance des acquis et diplôme (salaire bonifié)
Programme de formation pour devenir PAB dans notre résidence - Renseigne-toi!

Viens Voir
groupeasantarbec.com/ri/wilfrid-grignon
#ICISUISPASUNUMERO

GRUPPE SANTARBECC
Passionnés par les aînés



**NOUS RECHERCHONS
DIRECTEUR(TRICE) GÉNÉRAL(E)
CONCOURS : DG-2020**

La Base de plein air Bon départ, propriété de la Fondation Bon départ Canadian Tire du Québec depuis l'an 2000, est située à Wentworth-Nord dans les Laurentides sur un domaine de 539 acres. Le cœur de notre mission est de favoriser l'épanouissement des enfants dans le besoin et des personnes handicapées, en leur permettant de vivre, dans un environnement naturel, une expérience inoubliable de camp de vacances. En opération 12 mois par année notre site enchanteur accueille également des groupes scolaires et des groupes autonomes. L'équipe permanente est composée de 16 personnes. Les différents séjours de camps permettent l'embauche de plus de 150 personnes par année.

SOMMAIRE DE LA FONCTION

Relevant du conseil d'administration, la personne en charge de la direction générale assure la mise en place des systèmes de gestion nécessaires afin de réaliser les objectifs fixés par celui-ci. La personne assure la planification, l'organisation, la direction et l'évaluation de toutes les activités afin de satisfaire les exigences de qualité et d'image de marque requises par le propriétaire des lieux. La personne recherchée est un gestionnaire expérimenté en ressources humaines, créatif, visionnaire et innovant, apte à mener une réflexion stratégique et à mettre en place un plan d'action afin d'assurer la pérennité de la Base de plein air Bon départ.

COMPÉTENCES ET QUALIFICATIONS

- Expérience démontrée en gestion de personnel et en constitution d'équipes
- Forte capacité d'analyse, de synthèse et de résolution de conflits
- Compétences démontrées pour la planification et la direction des opérations
- Expérience en gestion financière
- Expérience de travail avec un conseil d'administration et bonne connaissance des principes de gouvernance
- Connaissance de l'industrie des camps de vacances, de ses règles et de ses normes en vigueur
- Expérience auprès des personnes vivant avec des besoins particuliers
- Leadership rassembleur
- Bilingue

EXIGENCES

- Diplôme universitaire de 1er cycle en administration ou communication ou domaine relié au poste
- 5 ans d'expérience dans le milieu des camps de vacances, du loisir ou du plein air
- 5 ans d'expérience en supervision et en gestion

CONDITIONS DE TRAVAIL

- Poste à temps plein
- Salaire en fonction de l'expérience
- Entrée en poste en septembre 2020

Les personnes intéressées doivent acheminer une lettre de motivation, ainsi que leur curriculum vitae, à l'attention du comité de recrutement à l'adresse courriel info@fbdctq.ca avant le vendredi **7 août 2020**, 16 h.

Pour plus de détails sur la Base de plein air Bon départ et sur cette offre, visitez :

emplois.bpabondepart.ca

>P002104-1



**MONT GABRIEL
RESORT & SPA**

EST À LA RECHERCHE DE CANDIDATS(ES)
POUR COMBLER LES POSTES DE

- SAUVETEUR
- PRÉPOSÉ AUX CHAMBRES
- PRÉPOSÉ À L'ENTRETIEN MÉNAGER

Envoyez votre cv à Daniel Dulong :
ddulong@montgabriel.com
450 227-7983 poste 250

• PRÉPOSÉ À LA MAINTENANCE
Envoyez votre cv à Denis Laporte :
maintenance@montgabriel.com
450 227-7983 poste 249

• PRÉPOSÉ À LA RÉCEPTION
Envoyez votre cv à Lyzane Gagnon :
reception@montgabriel.com
450 227-7983 poste 343

Pour plus d'informations visitez le :
montgabriel.com/carrière

>P002033-1

FRANÇOIS PELLETIER
1966 - 2020



À Saint-Jérôme, le mercredi 18 mars 2020 est décédé, à l'âge de 54 ans Monsieur FRANÇOIS PELLETIER, conjoint de Nathalie Bélair. Outre sa conjointe, il laisse dans le deuil sa fille Corinne, ses fils Simon et Vincent, son père Michel, sa sœur Sophie, ainsi que parents et amis. La famille vous accueillera au Complexe funéraire Magnus Poirier (LES SENTIERS) situé au 2480 Boul du Curé Labelle à Prévost, J0R 1T0, le dimanche 2 août 2020 à 13h. Les funérailles seront célébrées ce même jour à 16h au même endroit.

La famille de François vous remercie d'avance d'observer strictement les consignes sanitaires recommandées, surtout le port du masque à l'intérieur.

Vos témoignages de sympathie peuvent se traduire par un don à la Fondation Pallia-Vie (www.pallia-vie.ca), la Fondation Sercan (www.maisonsercan.ca) ou à la Fondation canadienne des tumeurs cérébrales (www.braintumour.ca/fr).



>P002044-1

AVIS DE CESSATION D'EXERCICE

Les clients de monsieur Jean-Pierre Rochon, psychologue qui exerçait sa profession au 35 rue Saint-Louis à Sainte-Agathe-des-Monts QC J8C 2A2 sont priés de prendre note que, conformément au «**Règlement sur les dossiers d'un psychologue cessant d'exercer sa profession**», l'Ordre des psychologues du Québec agira à titre de cessionnaire de ses dossiers.

Toute demande d'accès ou de transfert de dossier doit être adressée, par écrit et sous pli confidentiel, à : Monsieur Stéphane Beaulieu, secrétaire général de l'Ordre des psychologues du Québec

1100 avenue Beaumont, bureau 510
Montréal, QC H3P 3H5

>P002108-1

AVIS PUBLIC

**Aux personnes intéressées par les règlements
d'urbanisme de la municipalité**



PUBLIC NOTICE

**To those interested in the Municipality's
Urbanism by-laws**

Le conseil a adopté, à sa séance du 8 juillet 2020, le projet de règlement 596-2020 modifiant le Règlement (416) sur le zonage afin d'édicter des normes pour permettre la possession, la garde et l'élevage de poules dans l'ensemble des zones de la Municipalité;

Le projet de règlement 596-2020 vise à permettre aux propriétaires et résidents de pouvoir bénéficier de la possibilité de posséder, garder et élever des poules à des fins personnelles dans la foulée du développement du concept de poulailler urbain;

Ce projet de règlement contient des dispositions propres à un règlement susceptible d'approbation référendaire;

Zone concernée: L'ensemble des zones du Plan de zonage de la municipalité;

Une assemblée publique de consultation aura lieu le mercredi, 12 août 2020 à **19h30** à la salle du Conseil au 567, chemin du Village, Morin-Heights. Au cours de cette assemblée, présidée par le maire, le projet de règlement sera expliqué et les personnes et organismes qui le désirent pourront s'exprimer sur ce dossier;

Le projet de règlement ainsi que le plan de zonage peuvent être consultés à l'Hôtel de Ville durant les heures régulières de bureau ou via le site www.morinheights.com

Donné à Morin-Heights, le 17 juillet 2020

Le Directeur général / Director general
Hugo Lépine
secrétaire-trésorier / secretary-treasurer

At its meeting of July 8th, 2020, Council adopted draft by-law 596-2020 which modifies By-law (416) regarding zoning in order to enact norms to allow for the possession, care and breeding of hens in all the zones of the Municipality;

Draft by-law 596-2020 aims at allowing property owners and residents to be able to benefit from the possibility of possessing, caring and breeding hens for personal use following the development of the urban chicken farming concept;

This draft by-law includes provisions that are specific to a by-law subject to approval by way of referendum;

Concerned zone: All of the zones included in the Municipality's Zoning plan;

A public consultation meeting will be held on Wednesday, August 12th, 2020 at **19:30** in the Council meeting room at 567, Village road, Morin-Heights. During this meeting which will be presided by the Mayor, the draft by-law will be explained and individuals or organizations, who wish to do so, will be heard with regards to this dossier;

Persons interested in consulting the draft by-law as well as the zoning plan can do so at the town hall during regular office hours or via the website www.morinheights.com

Given at Morin-Heights, July 17th, 2020

>P002112-1

AVIS PUBLIC

Poursuite de la procédure référendaire à distance (EN ADAPTANT LE PROCESSUS DE CONVOCATION AU REGISTRE – COVID-19)

RÈGLEMENT NO 874 DÉCRETANT UN EMPRUNT ET UNE DÉPENSE DE 4 631 506,00 \$ REMBOURSABLE EN 15 ANS POUR L'EXÉCUTION DE TRAVAUX D'INFRASTRUCTURES MUNICIPALES D'EAU SUR LE TERRITOIRE DE LA MUNICIPALITÉ DE SAINT-ADOLPHE-D'HOWARD.

AUX PERSONNES HABLES À VOTER AYANT LE DROIT D'ÊTRE INSCRITES SUR LA LISTE RÉFÉRENDIAIRE DU SECTEUR DU VILLAGE :

- Lors d'une séance du conseil tenue le 17 juillet 2020, le Conseil de la Municipalité de Saint-Adolphe-d'Howard a adopté le règlement no 874 décrétant un emprunt et une dépense de 4 631 506,00 \$ remboursable en 15 ans pour l'exécution de travaux d'infrastructures municipales d'eau sur le territoire de la Municipalité de Saint-Adolphe-d'Howard.
- Le conseil municipal a décidé de se prévaloir des dispositions de l'arrêté ministériel numéro 2020-033 permettant de continuer la procédure référendaire et de l'adapter permettant la tenue du registre à distance par la transmission de demandes écrites recevables sur une période de 15 jours.
- Les personnes habiles à voter ayant le droit d'être inscrites sur la liste référendaire du secteur du Village peuvent demander que le règlement no 874 fasse l'objet d'un scrutin référendaire en transmettant à la Municipalité une demande écrite à cet effet sur laquelle figurent les renseignements suivants : le titre et le numéro du règlement, leur nom; leur qualité de personne habile à voter (voir les conditions au bas de l'avis); leur adresse et leur signature.
- Les personnes habiles à voter voulant faire enregistrer leur nom au registre doivent accompagner leur demande de scrutin référendaire d'une copie (photo, photocopie) de l'une des pièces d'identité suivantes : carte d'assurance-maladie, permis de conduire ou passeport canadien, certificat de statut d'Indien ou carte d'identité des Forces canadiennes. Les pièces d'identité seront détruites à la fin de la procédure de demande de scrutin référendaire.
- Les personnes habiles à voter peuvent transmettre ses demandes écrites pour la tenue d'un registre relativement à ce règlement d'emprunt no 874 à partir du 28 juillet et jusqu'au 11 août 2020, de la manière suivante :

Par la poste :
1881, chemin du Village
Saint-Adolphe-d'Howard, (QC) J0T 2R0

Par courriel :
Registre-REGL-874@stadolphedhoward.qc.ca

- Le règlement d'emprunt et les informations pertinentes à ce dossier peuvent être consultés à l'hôtel de ville situé au 1881, chemin du Village, ainsi que sur le site Internet de la Municipalité au <https://www.stadolphedhoward.qc.ca/conseil-municipal/avis-publics/>

- Toute personne doit accompagner sa demande d'un document attestant son droit d'être inscrite sur la liste des personnes habiles à voter ayant le droit d'être inscrite sur la liste référendaire si son nom n'y figure pas déjà.

- Les commentaires obtenus seront transmis par la Municipalité à la ministre des Affaires municipales et de l'Habitation afin d'obtenir l'approbation nécessaire pour l'entrée en vigueur du règlement.

- Le nombre de demandes requis pour que le règlement 874 fasse l'objet d'un scrutin référendaire est de 68. Si ce nombre n'est pas atteint, le règlement 874 sera réputé approuvé par les personnes habiles à voter.

- Le résultat de la procédure d'enregistrement sera annoncé le 12 août 2020 à partir de 9 :00 heures sur le site Internet de la Municipalité au <https://www.stadolphedhoward.qc.ca/conseil-municipal/avis-publics/>

- Est éligible : toute personne qui, le 28 juillet 2020, n'est frappée d'aucune incapacité de voter et remplit les conditions suivantes :
 - Être une personne physique domiciliée dans le secteur concerné et ;
 - Être domiciliée depuis au moins 6 mois au Québec et ;
 - Être majeure, de citoyenneté canadienne et ne pas être en curatelle.
 - Ne pas avoir été déclarée coupable d'une infraction constituant une manœuvre électorale frauduleuse.

- Tout propriétaire unique non-résident d'un immeuble ou occupant unique non-résident d'un établissement d'entreprise qui n'est frappé d'aucune incapacité de voter et remplit les conditions suivantes :
 - Être propriétaire d'un immeuble ou occupant unique d'un établissement d'entreprise situé dans le secteur concerné depuis au moins 12 mois ;
 - L'inscription à ce titre est conditionnelle à la réception par la Municipalité d'un écrit signé par le propriétaire ou l'occupant ou une résolution demandant cette inscription.

- Ne peut être désigné : le copropriétaire qui a déjà le droit d'être inscrit sur la liste référendaire à titre de personne domiciliée, de propriétaire d'un immeuble ou d'occupant d'un établissement d'entreprise.

- Ne peut être désigné : le cooccupant qui a déjà le droit d'être inscrit sur la liste référendaire à titre de personne domiciliée, de propriétaire d'un immeuble, d'occupant d'un établissement d'entreprise ou de copropriétaire indivis d'un immeuble.

- Tout co-propriétaire indivis non résident d'un immeuble ou cooccupant non-résident d'un établissement d'entreprise qui n'est frappé d'aucune incapacité de voter et remplit les conditions suivantes :
 - Être copropriétaire indivis d'un immeuble ou cooccupant d'un établissement d'entreprise situé dans la Municipalité, depuis au moins 12 mois ;

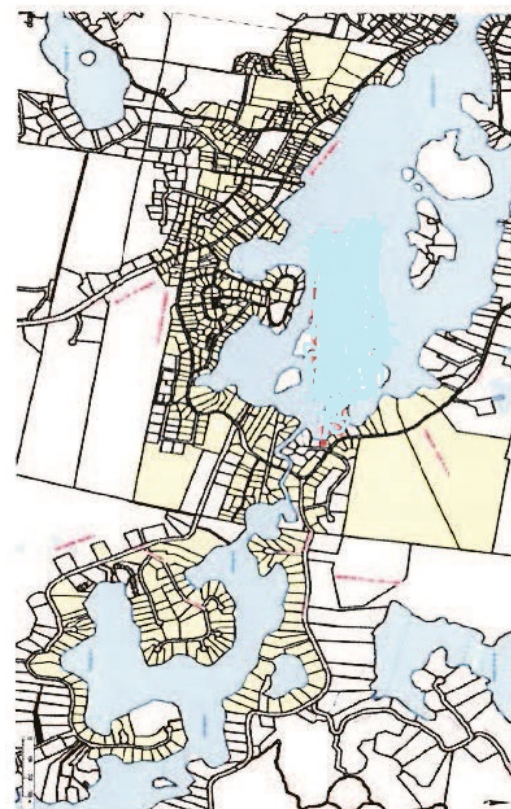
- Être désigné, au moyen d'une procuration signée par la majorité des personnes qui sont copropriétaires ou occupants depuis au moins 12 mois, comme celui qui a le droit de signer le registre en leur nom et d'être inscrit sur la liste référendaire, le cas échéant. Cette procuration doit avoir été produite avant ou lors de la signature du registre.

- Personne morale :

- Avoir désigné par résolution, parmi ses membres, administrateurs ou employés, une personne qui, le 19 novembre 2004 et au moment d'exercer ce droit, est majeure et de citoyenneté canadienne, qui n'est pas en curatelle et n'est frappée d'aucune incapacité de voter prévue par la Loi ;
- Avoir produit avant ou lors de la signature du registre, la résolution désignant la personne autorisée à signer le registre sur la liste référendaire, le cas échéant.

- Croquis du secteur concerné

BASSIN DE TAXATION



Donné à Saint-Adolphe d'Howard, ce 22 juillet 2020

Jacques Cusson
Directeur général et secrétaire-trésorier

->P002116-1

LE SAVIEZ-VOUS ? DONNER 1 DOLLAR PAR JOUR DURANT UN AN PERMET DE SERVIR 340 REPAS COMPLETS À DES PERSONNES QUI ONT FAIM.



DIRECTEUR (TRICE) GÉNÉRAL(E) Poste permanent temps plein

QUI SOMMES-NOUS ?

Le camping et centre de plein air Sainte-Agathe-des-Monts est un OSBL qui gère le terrain de camping municipal de plus de 400 sites (clientèle de campeurs voyageurs et saisonniers de mai à octobre en plus de clients annuels). Notre centre de plein air, en opération douze (12) mois par année, offre des sentiers de randonnée pédestre, et des sentiers de ski de fond et raquettes en hiver. Nous assumons également les opérations de la marina et du débarcadère municipal.

VOTRE DÉFI (RÔLE)

Relevant du conseil d'administration, vous aurez comme mandat principal de faire rayonner le Camping et Centre plein air en en assurant la saine gestion.

RESPONSABILITÉS / PRINCIPALES TÂCHES

GESTION :

- Assurer une saine gestion des ressources financières (préparation des budgets, contrôle des coûts de fonctionnement, états financiers, rémunération du personnel, comptes payables et recevables, etc.) et matérielles (gestion des inventaires, approvisionnements, négociations avec les fournisseurs, etc.)
- Gérer les ressources humaines (dotation, embauche du personnel, formation, répartition du travail, élaboration des horaires, évaluation du rendement, gestion des conflits, etc.)
- Gérer des projets ponctuels (négociation de contrats, élaboration de soumissions, obtenir les devis et les permis pour les travaux majeurs (agrandissement, réfection, etc.) et effectuer le suivi des travaux, etc.)
- Assurer le bon fonctionnement des divers équipements et machineries utilisés quotidiennement (ski doo, tracteurs, etc.)
- Voir au bon fonctionnement du centre de location, de la réception, du dépanneur, du débarcadère de bateaux, du centre de loisirs, etc.
- Définir la structure tarifaire et proposer la révision annuelle.
- Renouveler les contrats de location des annuels et saisonniers.
- Représenter l'entreprise auprès des associations sectorielles, des communautés d'affaires, des instances gouvernementales et de la clientèle.
- Assurer la réalisation et la mise à jour du Plan stratégique et gestion des immobilisations.
- Préparer et assister aux réunions du conseil d'administration.

Marketing :

- Prendre part à l'élaboration des prix et des stratégies de promotion des produits et des services de l'entreprise, évaluer de façon continue les résultats et en faire rapport au Conseil d'administration (résultats, concurrence, marché, tendances de l'industrie, produits et services offerts et produits et services potentiels).
- Réaliser des activités promotionnelles (faire de la publicité, produire et distribuer du matériel promotionnel, participer à des salons professionnels, effectuer des activités de relations publiques, assurer une bonne visibilité sur les réseaux sociaux, etc.), conformément au plan d'action et aux stratégies élaborées.

Service à la clientèle :

- Assurer la planification et la coordination de toutes les activités du Centre (calendrier des activités, etc.)
- Régler tout problème, pallier aux imprévus, prévenir et/ou traiter toute plainte de la clientèle.
- S'assurer de la satisfaction de la clientèle en tout temps.
- S'assurer de mettre les éléments en place pour être reconnu comme destination incontournable dans les Laurentides.

Profil recherché :

- Expérience dans la gestion, de préférence dans le domaine récréotouristique.
- Habilité dans les relations interpersonnelles et sens du service à la clientèle.
- Sens de l'initiative et autonomie.
- Ouverture d'esprit, bonne écoute, flexibilité et polyvalence.
- Habilité à saisir les tendances de nos secteurs d'activités.
- Bilingue, français et anglais.
- Capacité à utiliser les outils informatiques et de communication disponibles.
- Flexibilité d'horaire permettant de faire face aux différentes réalités des saisons et services offerts.
- Un candidat possédant un bon mélange de formation et d'expérience pertinente sera considéré.

Conditions :

- Poste permanent avec un horaire variable et flexible.
- Début d'emploi sera le 1er novembre 2020.
- Rémunération compétitive établie en fonction de l'équité interne et de l'expérience.

Si vous avez de l'intérêt pour ce poste, svp acheminer votre candidature par courriel dès maintenant et avant le 10 août, à :

lpcamping2019@gmail.com

Veuillez mentionner si vous avez des vacances prévues cet été pour faciliter les horaires d'entrevues.

Nous entrerons en communication avec les personnes retenues.

-P001840-1

Cartes professionnelles

ABATTAGE ET ÉMONDAGE

ABATTAGE émondage
MB
Pour un service **SMITH**[®]
professionnel & garanti
15 ans d'expérience Assurance complète

- Abattage - Émondage
- Déneigement de toiture
- Déboisement : terrains, chemins
- Service de déchetage
- Prix compétitifs

Mario Binette
propriétaire
450 712-7728

-P001840-1

IMMOBILIER

C'EST LE TEMPS DE VENDRE ?

Appelez-moi maintenant
514-830-3930

LAURENT COZIC
Courtier immobilier Résidentiel

• VENTE • ACHAT
• LOCATION

bonjour

-P001723-1

ABATTAGE ET ÉMONDAGE

PAYSAGEMENT YP
VOTRE SPÉCIALISTE ARBORICULTEUR
ÉMONDAGE ET ÉLAGAGE D'ARBRES
ESTIMATION GRATUITE!
ASSURANCE COMPLÈTE

www.paysagementyp.com
Bureau : 450 630-1090
info@paysagementyp.com

-P001872-1

PAYSAGEMENT

PAYSAGISTES SERVICES COMPLET
450-712-6600
SYLVAIN BINETTE

Pose de tourbes, design et amé. paysager, stationnement, patio, excavation générale, abattage d'arbres, etc.

ESTIMATION GRATUITE

-P001723-1

ABATTAGE ET ÉMONDAGE

ABATTAGE, ÉMONDAGE ST SAUVEUR

Abattage d'arbres dangereux, émondage, dessouchage
URGENCE 24/24
Assurance complète

Martin Binette
Cell.: 450 530-4521

-P001872-1

PAYSAGEMENT

Équipe Paysagiste MB

Paysagement complet;
Pavé uni et muret;
Mur de grosses pierres;
Pose de tourbe;
Abattage et émondage d'arbres;
Travaux d'excavation

Assurances complètes
MARTIN BINETTE 450 530-4521

-P001872-1

ÉCRITURE

DIFFICULTÉ À ÉCRIRE VOS TEXTES?

Laissez Mimi Legault vous aider :

- lettres • discours • c.v.
- corrections
- travaux scolaires
- autobiographies

mimilego@cgocable.ca

-P001872-1

Donnez à la mémoire de ...

Fondation Pallia-Vie

-P001872-1

Accès LE Journal des Pays-d'en-Haut

PROPRIÉTAIRE Josée Pilotte | CHEF DE PUPITRE Françoise Le Guen | JOURNALISTE MULTIMÉDIA Ève Ménard | ADJOINTE À LA DIRECTION Jacinthe Neault | CONSEILLÈRES PUBLICITAIRES Camille Vaillancourt • Pascale Arcand • Isabelle Monette
COLLABORATEURS Mimi Legault • Jean-Claude Tremblay • Luc Robert | INFOGRAPHIE Marie-Eve Lapointe • Daniel Calvé Daniel Berthier | NOUVELLES TECHNOLOGIES ET MULTIMÉDIA Pier Savard | AGENT AUX COMMUNICATIONS Antoine Gascon | OPÉRATIONS ET ADMINISTRATION Josée Ménard | FACTURATION Mélanie Gosselin | IMPRESSION Trans-Mag | DISTRIBUTION Transcontinental | DÉPÔT LÉGAL Bibliothèque nationale du Québec ISSN 14808643
ADRESSE 11, rue Robert, St-Sauveur, J0R 1R6 | TÉLÉPHONE 450.227.7999 • SANS FRAIS 1 844.856.5144 • TÉLÉCOPIEUR 450.227.1225 | journalacces.ca

Accès LE Journal des Pays-d'en-Haut est publié tous les mercredis à 24 611 exemplaires et distribué gratuitement de Saint-Jérôme à Val-Éclair. Le contenu rédactionnel, photographique et publicitaire d'Accès LE Journal des Pays-d'en-Haut ne peut être reproduit en tout ou en partie sans autorisation écrite de l'éditeur. Accès LE Journal des Pays-d'en-Haut exclut expressément toute responsabilité quant au contenu des annonces soumises par son client, dont notamment mais non limitativement toutes atteintes aux droits d'auteur, droits de l'image et autres sources de propriété intellectuelle. Dans l'éventualité de quelques poursuites en dommages ou autres à l'encontre de Accès LE Journal des Pays-d'en-Haut relativement aux dites annonces soumises par le client, ce dernier s'engage à tenir Accès LE Journal des Pays-d'en-Haut indemne et à prendre faits et cause en sa faveur. L'abonnement annuel au tarif régulier est de 170 \$ +tx.

Financé par le gouvernement du Canada | **Canada**

TIRAGE CERTIFIÉ
HEBDO QUÉBEC INC.

Mon hebdo
ycrois

PEFC
PEFC01-31-158
Certifié PEFC
Ce produit est issu de forêts gérées durablement et de sources contrôlées
www.pefc.org

-P001872-1

Le port du masque
est obligatoire dans
tous les transports
collectifs.



autobus
métro
train
traversier
taxi
covoiturage

On lâche pas.
On continue de se protéger.

[Québec.ca/masque](https://quebec.ca/masque)

 1 877 644-4545

Votre
gouvernement 

Québec 

>P001994-3