



Sports



Hockey

Le Canada fin prêt pour le Championnat du monde

page C3



Course

Ranger prend de l'expérience

page C4

LES TIGRES VEULENT UN COLISÉE AGRANDI C4

Soccer: la banlieue réplique

Brompton, Fleurimont, Rock Forest et Saint-Élie proposent leur modèle de fusion



Alain Goupil

alain.goupil@tribune.qc.ca
SHERBROOKE

Les clubs de soccer de Brompton, Fleurimont, Rock Forest et Saint-Élie-d'Orford ne s'opposent pas à une fusion avec Sherbrooke, mais ils tiennent à ce que cela se fasse en tenant compte de leur autonomie et des caractéristiques qu'ils ont développées au fil des ans.

Dans un mémoire intitulé «Le soccer dans la nouvelle ville de Sherbrooke - Près des jeunes, près des bénévoles et administré efficacement», les clubs de l'ancienne banlieue posent une série de conditions à l'acceptation de la fusion.

Comme préalable à cette fusion, que la Ville de Sherbrooke aimerait voir se réaliser à temps pour la saison 2006, les clubs de la banlieue insistent sur le maintien des liens de proximité qui existent déjà entre les clubs et chacun de leurs membres.

«Nous désirons que le soccer reste près de nos jeunes, près de nos bénévoles (piliers de notre réussite) et que ce sport soit administré efficacement selon les réalités propres aux activités sportives dans les banlieues», lit-on dans le document remis aux autorités de la Ville et dont La Tribune a obtenu copie.

Dimension humaine

Le document fait état de craintes liées à une fusion avec les Verts de Sherbrooke qui comptent actuellement plus de 5000 membres, alors qu'en banlieue le nombre de membres par club varie de 300 à 1000.

Une fois fusionnés aux Verts de Sherbrooke, les cinq clubs représenteraient plus de 6200 joueurs et joueuses répartis dans plus de 350 équipes. Ces jeunes âgés de 5 à 19 ans seront entourés de quelque 680 entraîneurs, assistants-entraîneurs, gérants et près de 100 arbitres.

«Les dimensions humaines de nos clubs rassurent nos bénévoles. Ils se sentent plus près les uns des autres, et non perdus dans un grand club où ils ne seraient qu'un numéro parmi la masse (...). Les membres des conseils d'administration de nos clubs connaissent nos

bénévoles et savent leur démontrer que leur implication est appréciée.»

De plus, les quatre clubs de la banlieue disent tenir aux liens qu'ils ont développés avec la Ligue régionale de soccer de l'Estrie (LRSE), une ligue reconnue par l'Association régionale de soccer de l'Estrie (ARSE) et au sein de laquelle on retrouve également les clubs d'Ascot Corner, Asbestos, Coaticook, Compton, Danville, Magog, Richmond, Stoke et Windsor.

«Si les quatre clubs de la banlieue se retirait de la LRSE, il y a danger que les autres clubs de la Ligue ne survivent pas. Cette absence entraînerait des contraintes de distance pour les autres clubs de l'Estrie. Nous voulons assurer une accessibilité au soccer autant pour les jeunes de nos banlieues que pour ceux des autres villes de l'Estrie.»

Financement

Au chapitre du financement, les quatre clubs de la banlieue estiment qu'une fusion les conduirait vers «un appauvrissement considérable» et ce, à plusieurs niveaux :

- une perte d'environ 70 % des revenus d'inscription;
- perte de 100% des revenus de tournoi;
- perte de 100% des ventes des produits dérivés;
- perte de 100% des subventions «emploi-étudiants» du gouvernement provincial.

Autant de revenus, indique-t-on dans le document, qui ne seraient pas compensés par une fusion avec les Verts de Sherbrooke.

Modèle proposé

Le document propose donc un modèle de fusion qui tient compte de l'autonomie de chaque club tout en partageant une structure commune. En clair, cela signifie que «chacun des clubs est autonome financièrement, (que) la totalité des frais d'inscription et la subvention de la Ville de Sherbrooke sont gérés par le c.a. du club (et que) chacun des clubs garde ses actifs et passifs ainsi que la gérance de ses biens.»

C'est ainsi que la nouvelle entité porterait le nom de «Regroupement des Clubs de Soccer de Sherbrooke».

Le nouveau conseil d'administration



Quatre ans après la fusion municipale, les clubs de soccer qui évoluent sur le territoire de Sherbrooke ne marchent pas tous main dans la main, comme le font ici deux joueurs de l'arrondissement de Brompton, Sara Paquet et Kevin Bibeau.

La Tribune, archives

serait formé d'un ou deux représentants de chacun des clubs et d'un représentant de la Ville de Sherbrooke.

Ce conseil d'administration verrait à redistribuer «selon le nombre de joueurs inscrits» les subventions qu'il recevrait de la Ville, à s'assurer de l'uniformité du jeu dans les différents clubs et à coordonner les dates des différents tournois organisés par les clubs.

La nouvelle entité verrait également à ce que les frais d'inscription soient

uniformisés.

Niveau de compétition

Pour ce qui est du niveau de jeu offert aux joueurs, le document n'en traite que très brièvement.

On mentionne que «la majorité des secteurs offrent ou ont la possibilité d'offrir le niveau compétitif A et AA à ses joueurs. Un club qui ne peut offrir ce niveau à ses joueurs peut les diriger vers

un autre secteur. Les joueurs des clubs de toute la région de l'Estrie peuvent être sélectionnés pour jouer dans l'une des équipes régionales de niveau AA ou AAA.»

Les futurs Pelé ne viendront pas à Sherbrooke

C2

Profitez du nouveau Maxi-golf 2005

PLATINE

7 \$ RABAIS
Un minimum de

sur un droit de jeu sur le prix en vigueur
Valable en tout temps, à l'exception du samedi de 6 h à 14 h

Abitibi	Codefray	Le Châteaubleau	Montérégie
Bevère	Hérouville	Le Victorien	Domaine
Bas St-Laurent	La Fontaine	Manitou	Rouville
Des Appalaches	Launier	Mont-Gabriel	International
Des Saules	Le Canton	New Glasgow	2000
L'Empress	Plessisville	Nominique	La Providence
St-Pacôme	Chaudière	Dessis	Le Riviera
Cantons de l'Est	Appalaches	Piedmont	Mont
Farnham	Charny	Royal Laurentien	St-Grégoire
Inverness	De l'Étang	St-André	Ormstown
Lac Mégantic	Des Serres	St-Jamvier	Outaouais
Les Rochers	Grand Héron	Valée Ste-Adèle	Buckingham
Bleus	Mont Adstock	Montréal / Laval	Cassellview
Richmond	St-Clément	St-Michel	Montpellier
Melbourne	St-Michel	St-Rose	Royal Papineau
Rocher	Thetford Mines	St-François	Thurso
Roxton Pond	Lanauidière	Trois-Saumons	Québec
Sherbrooke	Le Boisvert	Le Mémorial	Albatros
Valcourt	St-Donat	Les Vieilles	Des Pins
Waterville	Laurentides	Forges	Lac St-Jean
Centre du Québec	Lachute	St-Florent	St-Prime
Des Bois-François		St-Rémi	sur le Lac
Gentilly			

Jouez toute la saison 7 jours sur 7
(Dans les clubs de golf participants au programme platine)

En plus de plusieurs autres rabais...

**\$ OR
\$ ARGENT
\$ BRONZE**

24.95\$ + taxes

EN VENTE CHEZ :

JEAN GOUTU INTERSPORT GOLF TOWN sports experts

ET AUTRES MAGASINS PARTICIPANTS.

NOUVEAU OFFRE PLATINE
MAXI-golf
2005

LES JUNIORS JOUENT GRATUITEMENT!

Les Éditions Gesca
PARTENAIRE DE VOTRE PASSION

NOUVEAU POUR VOTRE GAZON!

ÉPANDAGE DE COMPOST
Le compost améliore la structure du sol et stimule la vie microbienne de celle-ci.

Engrais à base d'extrait de Betteraves
Engrais ayant la propriété de gérer les mauvaises herbes sur le gazon

Services horticoles

- Fertilisation des haies et des arbustes
- Plan organique
- Aération
- Lutte intégrée

Traitement écologique non dommageable pour la SANTÉ

(819) 846-4017

GAZON ÉCO-NATURE
Traitement de pelouse naturelle

24^e COCKTAIL BÉNÉFICIE

Centre communautaire de loisir Sherbrooke inc.

Bien connu sous l'appellation «soirée gageure»
Mercredi 4 mai - 18 h
Centre communautaire de loisir Sherbrooke inc.
1010, rue Fairmount

Présidents d'honneur:
Serge Laliberté et André Dubois de «Les Entreprises Serge Laliberté»
Soirée inoubliable pour les amis et gens d'affaires du Sherbrooke métropolitain.
Vins et fromages, canapés et consommations offerts gratuitement.
Billets : 821-5601

4 000\$
en prix

3 000 \$ en argent +
crédit-voyage de 1 000 \$

Villeneuve complète 163 tours

FIORANO, Italie (PC) — Jacques Villeneuve trouvait, depuis le début de la saison, qu'il n'avait pas encore assez roulé au volant de sa Sauber, mais il a quelque peu rattrapé le temps perdu, hier. Il a bouclé un total de 163 tours aux essais tenus par l'écurie de Formule-1 sur le circuit de Fiorano.

Le pilote canadien a complété son tour le plus rapide à bord de la C24 en 58,647 secondes.

Villeneuve prenait ainsi le relais de son coéquipier Felipe Massa en vue du dernier jour d'essais privés de l'équipe Sauber avant le Grand Prix d'Espagne.

«Grâce au beau temps que nous avons eu lors de nos trois journées ici, nous avons été en mesure de terminer notre programme hier (mercredi) déjà, a déclaré Mike Krack, ingénieur de course, à FI-Live.com. Cela a permis à Jacques de se concentrer sur les réglages pendant une bonne partie de la journée.

Les prochains essais privés de l'équipe Sauber se dérouleront au circuit Paul Ricard, du 11 au 13 mai.

Marcel Desailly toujours au jeu

PARIS (AP) - L'ancien capitaine de l'équipe de France de football Marcel Desailly affirme que son expérience au Qatar a renforcé son amour du football et qu'il jouera encore la saison prochaine, peut-être en Europe.

«Cette expérience au Qatar n'a fait que renforcer mon amour du foot», explique le défenseur central de 36 ans sur son site Internet.

Desailly, détenteur du record de sélections en équipe de France (116), a signé un contrat d'un an avec le club qatari d'Al-Ittihad au mois d'octobre dernier.

Sur son site, Desailly a par ailleurs félicité son ancien club Chelsea pour le titre de champion d'Angleterre qui ne devrait pas lui échapper.

Né au Ghana, Desailly a également joué pour Nantes, Marseille et le Milan AC. Il a été sacré champion du monde et champion d'Europe avec l'équipe de France.

DiMarco reprend là où il a laissé

AVONDALE, Louisiane (AP) — À son premier tournoi après avoir perdu en prolongation au Tournoi des Maîtres, Chris DiMarco a remis une carte de 65, sept sous le par, et partage les devants à l'issue de la première ronde de la classique Zurich de la Nouvelle-Orléans.

L'indien Arjun Atwal a lui aussi remis une carte de 65 après avoir réussi six birdies au retour au club TPC de la Louisiane. Le tournoi y est présenté pour la première fois après 16 saisons au club English Turn.

DiMarco, qui a perdu face à Tiger Woods à Augusta il y a trois semaines, n'a pas commis de bogey malgré les vents capricieux.

Atwal, qui a perdu en prolongation à la classique BellSouth le mois dernier, a dit qu'il s'était concentré à bien jouer sur les verts.

Poursuites contre les Rangers

OAKLAND, Californie (AP) — La spectatrice qui a subi une fracture du nez à cause d'une chaise lancée par le releveur des Rangers Frank Francisco, l'an dernier, a entamé des poursuites contre le lanceur, deux de ses coéquipiers et l'équipe du Texas, hier.

Jennifer Bueno accuse les joueurs et la formation du Texas de voies de fait et de négligence. Les poursuites s'adressent aussi aux lanceurs des Rangers Doug Brocail et Carlos Almanzar, à la Texas Rangers Baseball Company ainsi qu'à Staff Pro Inc., la compagnie embauchée par les Athletics d'Oakland pour assurer la sécurité pendant la rencontre.

Francisco subira une transplantation ligamentaire au coude droit, vendredi. Il ne jouera plus cette saison.

Bueno a dit avoir récupéré physiquement de ses blessures — elle n'a plus qu'une petite cicatrice sur le nez — mais elle a affirmé qu'elle souffrait toujours de séquelles sur le plan émotif.

Kris Tschetter prend les devants

FRANKLIN, Tennessee (AP) — Kris Tschetter a remis une carte de 69, trois sous le par, malgré la pluie et le vent qui balayait le parcours hier et a pris les devants à l'issue de la première ronde du championnat Franklin American Mortgage sur le circuit de la LPGA.

Tschetter n'a réussi qu'une normale au cours de ses sept premiers trous et a terminé sa ronde avec un total de six birdies et trois bogeys pour prendre une avance d'un coup sur Cristie Kerr, Grace Park et Stacy Prammanasudh au club Ironhorse.

Tschetter, qui est sur le circuit depuis 18 ans, a réussi un birdie en calant un roulé de 50 pieds dès le premier trou. Mais elle a commis un bogey immédiatement après.

Chez les Canadiennes, A.J. Eathorne, de Penticton en Colombie-Britannique, est égalité au 12e rang après avoir joué la normale 72. Lorie Kane, de Charlottetown, est à 73, quatre coups de mieux que Nancy Harvey, de Swift Current en Saskatchewan.

La jeune Mexicaine Lorena Ochoa, qui défend le titre acquis la saison dernière, a joué 71, tout comme Wendy Ward.

Les futurs Pelé ne viendront pas

Montréal recevra la Coupe du monde de soccer U20



Alain Goupil

alain.goupil@latribune.qc.ca
SHERBROOKE

Les dés sont jetés. Sherbrooke n'accueillera pas les futurs Pelé qui disputeront la Coupe du monde de soccer des moins de 20 ans au Canada, en 2007.

Des quatre villes québécoises toujours en lice, soit Montréal, Québec, Laval et Sherbrooke, c'est la candidature de Montréal qui a finalement été retenue par l'Association canadienne de soccer, selon ce qu'a appris l'hebdomadaire *La Nouvelle*.

Le choix des villes canadiennes où seront disputés tous les matchs de la Coupe du monde U20 de 2007, sanctionnée par la FIFA, doit être dévoilé mercredi prochain, le 4 mai.

La formule retenue prévoit que ce championnat du monde sera présenté dans six villes canadiennes. Il y aura six sections de quatre équipes et les rencontres du tour préliminaire se tiendront dans chacune des six villes sélectionnées.



Pierre Bélanger

Toronto, Edmonton, et maintenant Montréal, ont obtenu l'assurance de présenter des matchs. Les autres villes canadiennes en lice sont donc Calgary, Hamilton, London, Ottawa, Vancouver, Victoria et Winnipeg.

La Coupe du monde de soccer U20 se tiendra du 1er au 22 juillet 2007.

Selon *La Nouvelle*, le ministre québécois du Sport, Jean-Marc Fournier, a informé, la semaine dernière, les responsables sherbrookoises que son ministère avait accordé son appui à la métropole.



Christian Gagnon

Les motifs qui ont amené l'ACS et le ministre Fournier à écarter la candidature de Sherbrooke n'ont pas été dévoilés.

Le chef de la Division des sports, des arénas, des équipements et des événements à la Ville de Sherbrooke, Pierre Bélanger, s'est dit déçu, d'autant plus que «le comité était prêt à faire face à la musique.»

Une déception que la Ville partage avec l'Université de Sherbrooke dont le stade aurait servi à la présentation de matchs.

Retenu à l'extérieur jusqu'à lundi, le directeur du Service du sport et de l'Activité physique à l'Université de Sherbrooke, Christian Gagnon, n'a pu être joint pour commenter l'information.

En entrevue avec *La Tribune*, en janvier dernier, il s'était dit emballé à l'idée de pouvoir accueillir les futures étoiles mondiales du soccer à Sherbrooke.

«Ce serait tout de même incroyable de voir le deuxième plus grand calibre de soccer au monde à Sherbrooke, avait alors déclaré M. Gagnon. Lorsque nous avons présenté un match de l'Impact, j'ai trouvé ça tout simplement magique. Imaginez une équipe comme le Brésil qui évoluerait à Sherbrooke en plein mois de juillet.»

Réflexion sur les fusions avant de regrouper

Alain Goupil
SHERBROOKE

Avant de proposer leur propre modèle de regroupement, les clubs de soccer des arrondissements de Brompton, Fleurimont, Rock Forest et Saint-Élie-d'Orford disent avoir examiné ce qui s'est fait ailleurs au Québec.

Comment les clubs de soccer des villes fusionnées au Québec ont-ils géré la fusion municipale? Quelles relations ont-ils établies avec la nouvelle ville?

Ces questions, les clubs de la banlieue de Sherbrooke disent les avoir posées à des clubs de l'Outaouais (Aylmer, Gatineau et Hull), de la grande région de Montréal (Dollard-des-Ormeaux, Île-Bizard et Pierrefonds), de la Rive-Sud (Boucherville, Brossard et Longueuil) et de Québec (Beauport, Charlesbourg et Sainte-Foy).

Résultat? Tous ces clubs ont préféré conserver leur statut de club indépendant.

«Après discussion, indique le document préparé par les clubs sherbrookoises, ils en sont venus à la conclusion que la qualité du service rendu aux jeunes, l'encadrement des bénévoles et la gestion de leur club sont mieux servis s'ils conservent leur statut de club indépendant. La formation d'un gros club de 4000 à 6000 membres n'est pas, selon eux, souhaitable.»

Le document indique que les structures mises en place dans ces villes varient d'une ville à l'autre. «Certains ont simplement continué d'exister avec leur arrondissement (ancienne ville), d'autres communiquent directement avec le service des loisirs de la nouvelle ville et finalement des clubs se sont regroupés pour former un comité qui a la tâche de présenter les demandes d'importance à la Ville.»

L'Impact défend son titre à Porto Rico aujourd'hui

Marc Tougas (PC)
MONTREAL

L'Impact de Montréal entreprendra la défense de son titre, ce soir à Porto Rico contre les Islanders, et selon l'entraîneur Nick DeSantis, il sera important de donner le ton dès le départ.

L'an dernier, le onze montréalais avait amorcé la campagne avec une séquence de 12 matchs sans défaite, un record d'équipe.

«La confiance, ça se gagne à partir du premier jour, a souligné DeSantis depuis San Juan, hier. Quand le navire sort les voiles, tu veux qu'il aille dans la bonne direction. Et demain (aujourd'hui), notre navire sort les voiles.»

S'il est vrai que c'est la défensive qui permet de remporter des championnats, l'Impact peut espérer conserver sa couronne. Le gardien Greg Sutton ainsi que les défenseurs titulaires Gabriel Gervais, Nevio Pizzolitto, Mauricio Vincello et Adram Braz seront tous de retour.

En 2004, Gervais et compagnie ont signé 19 blanchissages en 28 sorties en saison régulière, un record de la USL, et quatre autres en séries. Ils ont donc gardé l'adversaire en échec dans 70 pour cent de leurs matchs.

«On s'est amélioré à chaque année depuis trois ans. Dix-neuf, c'est beaucoup, mais je ne vois pas pourquoi on ne pourrait pas l'égaliser, a affirmé Gervais. Ce n'est pas comme si on était une vieille défensive en déclin.»



Nick DeSantis

Sutton, Gervais, Pizzolitto et Vincello ont tous 27 ou 28 ans et Braz, 23 ans. Par ailleurs, Abraham François, Jason DiTullio et David Fronimadis, tous blessés au genou l'an dernier, reviendront au jeu à plus ou moins courte échéance.

«Ne pas accorder de but demeure un objectif très important pour nous», a souligné DeSantis.

Au milieu du terrain, les nouveaux venus Lars Lyssand, Masahiro Fukasawa et Mesut Mert s'intègrent bien aux Sandro Grande, Patrick Leduc et Antonio Ribeiro, selon DeSantis. Zé Roberto, qui a joué en salle cet hiver, rejoindra l'équipe le 2 mai.

Seule l'attaque pourrait donner des maux de tête en cas de blessure, notamment à cause du départ inopiné de Fred

Commodore, chez qui on a découvert une malaise chronique à la jambe. DeSantis cherche toujours à s'améliorer à cette position. Toutefois, tout dépendant de l'efficacité des joueurs en place, il pourrait décider d'abandonner sa quête.

«On va voir comment les choses se dessinent au fil des matchs, a dit l'entraîneur. On aura une meilleure idée dans un mois.»

Le capitaine Mauro Biello, utilisé l'an dernier à titre de milieu offensif, sera utilisé comme attaquant, vendredi, en soutien à Eduardo Sebrango. Ce dernier est suffisamment remis d'une entorse à la cheville pour affronter les Islanders.

Biello s'entraîne depuis une dizaine de jours à sa nouvelle position, qui lui est familière puisqu'il a été utilisé comme attaquant en 2002 et 2003 sous l'égide de Bob Lilley.

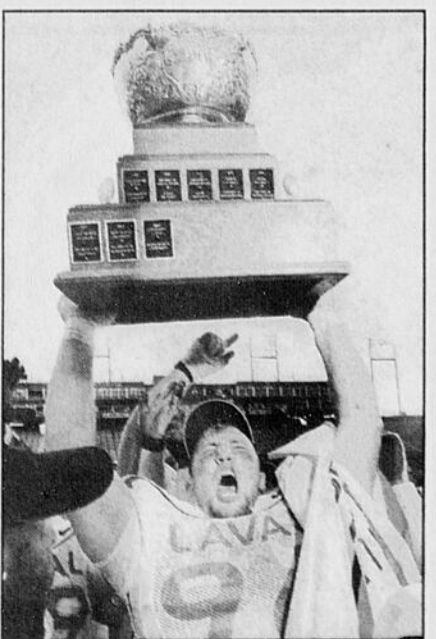
«Avec le système de Nick (DeSantis), je vais peut-être avoir un peu plus de liberté pour improviser sur le terrain, a noté Biello. Bob (Lilley) voulait qu'on mette de la pression sur l'autre équipe pendant 90 minutes. C'est dur pour un attaquant. Maintenant, quand je vais être en possession du ballon, il risque de me rester un peu plus d'énergie en banque.»

Kevin Wilson, embauché la semaine dernière, s'est entraîné pour la première fois avec sa nouvelle équipe, jeudi, et sera disponible contre les Islanders. Joel Bailey, joueur autonome, est toujours en pourparlers avec l'Impact. Sita-Taty Matondo, Darko Kolic et Nicolas Lesage seront davantage appelés à jouer en fin de rencontre.

Les Stampedeurs solidifient leur ligne défensive en réclamant Robédé

Presse Canadienne
TORONTO

Les Stampedeurs de Calgary, qui possédaient le premier choix du repêchage de la LCF, ont solidifié leur ligne défensive en réclamant le plaqueur Miguel Robédé, hier.



Le défenseur Miguel Robédé du Rouge et Or de l'Université Laval a été repêché par les Stampedeurs de Calgary. On le voit ici avec la Coupe Vanier après la victoire de son équipe en novembre dernier.

Un athlète de six pieds trois pouces, 288 livres, Robédé a été un pilier de la ligne défensive du Rouge et Or de l'Université Laval lors des deux dernière

res conquêtes de la Coupe Vanier. Il est devenu le deuxième joueur de l'histoire du Rouge et Or à être choisi au premier rang du repêchage de la LCF, après le joueur de ligne offensive Alexandre Gauthier, réclamé par Ottawa en 2002.

«Nous croyions que Robédé était de loin la personne pouvant avoir le plus grand impact pour nous, a noté Tom Higgins, vice-président senior aux opérations football et entraîneur-chef des Stampedeurs. Nous avons ajouté encore plus de force à une ligne déjà forte.»

Originaire de Montréal, Robédé, un étudiant en administration de 23 ans, a d'abord évolué avec l'équipe de l'Université de Miami avant de poursuivre sa carrière avec le Rouge et Or.

«Il est agressif et c'est un dur, a signalé Higgins. Il a amorcé sa carrière à l'Université de Miami. Il fallait plus d'un joueur pour l'arrêter et il était une équipe de démolition quand il jouait à ce niveau.»

Les Renegades d'Ottawa avaient le deuxième choix et ils ont causé une surprise. Ils étaient à la recherche d'un centre-arrière mais ils ont opté pour le secondaire d'Akron Cam Yeow, un athlète de six pieds et 224 livres originaire de Surrey, en Colombie-Britannique.

Les Roughriders de la Saskatchewan, qui détenaient les troisième et quatrième choix, ont suivi en réclamant deux joueurs de ligne offensive, Matt O'Meara, de McMaster, et Chris Best, de Duke.

Après avoir obtenu le cinquième choix en échangeant le vétéran botteur Matt Kellett aux Renegades, les Alouettes ont choisi le demi défensif Matthieu Proulx, de Laval.

Les Tiger-Cats de Hamilton ont ensuite réclamé le demi offensif étoile de McMaster Jesse Lumsden même si ce dernier a déjà signé un contrat en tant

que joueur autonome avec les Seahawks de Seattle.

La Saskatchewan a réclamé le demi inséré de l'Université de la Saskatchewan Nathan Hoffart, qui est né à Regina, et les Lions de la Colombie-Britannique ont choisi le demi offensif de Kentucky Alexis Bwenge, puis les Argonauts de Toronto, les champions de la Coupe

Grey, ont complété la première ronde en effectuant un choix surprise. Ils ont réclamé le joueur de ligne offensive de Toldeo Nick Kaczur, qui avait été choisi lors de la troisième ronde par les Patriots de la Nouvelle-Angleterre, samedi.

Les Blue Bombers de Winnipeg et les Eskimos d'Edmonton ne possédaient aucun choix lors de la première ronde.

Les Alouettes obtiennent le vétéran Terry Vaughn

Presse Canadienne
MONTREAL

Les Alouettes ont fait l'acquisition du vétéran receveur étoile Terry Vaughn des Eskimos d'Edmonton en retour du demi défensif William Loftus, jeudi.

«Vaughn est un receveur qui peut avoir un impact direct sur l'issue d'un match, a dit le vice-président et directeur général des Alouettes, Jim Popp, dans un communiqué. C'est une excellente acquisition pour notre attaque et pour toute notre équipe.»

En plus de Vaughn, les Alouettes ont aussi obtenu le sixième choix des Eskimos au repêchage de la LCF qui s'est déroulé jeudi, soit le receveur Adam Eckert.

Les Alouettes n'avaient aucun choix de première ronde lors du repêchage mais ils ont trouvé la solution en cédant le vétéran botteur Matt Kellett aux Renegades d'Ottawa pour obtenir le cinquième choix du repêchage et ainsi pouvoir réclamer, lors de la première ronde, le demi défensif étoile Matthieu

Proulx, du Rouge et Or de l'Université Laval.

En deuxième ronde, les Alouettes détenaient trois choix. Ils ont opté pour le centre-arrière de la Saskatchewan Jeff Piercy, le demi défensif de Syracuse Thomas Whitfield et le demi défensif du Rouge et Or Philippe Gauthier.

«Nous sommes très satisfaits de notre repêchage, a déclaré Popp. Nous sommes confiants qu'ils deviendront des joueurs d'impact dans notre équipe au cours des prochaines années.»

11e saison

Vaughn, un athlète de cinq pieds huit pouces, 175 livres, entreprendra sa 11e saison dans la LCF. Il a été choisi dans l'équipe d'étoiles de sa section pendant huit saisons consécutives de 1996 à 2003, et il a été nommé dans l'équipe d'étoiles de la LCF en 1998, 2001 et 2002.

En 2001, il a été le meneur dans la LCF pour le nombre de passes captées et les gains par la passe. Il détient un record de la LCF, ayant totalisé des gains d'au moins 1000 verges grâce à des passes lors de 10 saisons de suite.

Le Canada s'impose de justesse

La République tchèque s'incline 2-1 lors du dernier match préparatoire

Presse Canadienne
PRAGUE

Joe Thornton a marqué à 17:34 de la troisième période hier pour permettre au Canada de l'emporter 2-1 contre la République tchèque lors du dernier match préparatoire des deux équipes en vue du championnat mondial de hockey.

Simon Gagné a raté la cible mais la rondelle a ricoché contre la bande et Thornton s'en est emparé pour décocher un tir dans le coin du filet. Le gardien Tomas Vokoun n'a eu aucune chance.

Les Tchèques ont retiré Vokoun avec 19 secondes à faire pour le remplacer par un sixième attaquant et ils ont failli créer l'égalité. Le gardien Roberto Luongo a effectué un arrêt important contre Petr Sykora lors des dernières secondes.

Gagné avait égalé le score 1-1 à 1:22 de la deuxième période après avoir reçu la rondelle de Thornton. Son tir bas a trompé la vigilance de Vokoun.

Petr Prucha a inscrit le premier but du match à 6:27 de la première période. Il a eu raison de Luongo à l'aide d'un lancer du revers. Josef Vasicek a obtenu une passe.

Une belle occasion ratée

Puis le Canada a raté une belle occasion quand Rick Nash a été stoppé par Vokoun lors d'une échappée.

Le Canada a dominé 37-31 au chapitre des tirs au but.

L'attaquant étoile Jaromir Jagr n'était pas dans la formation de la République tchèque. Le défenseur canadien Ed Jovanovski, qui soigne une blessure à la hanche, manquait aussi à l'appel.

Match contre la Lettonie

Une foule de 12 412 personnes a assisté au match à l'aréna T-Mobile, le domicile du HC Sparta de Prague, une équipe de la Ligue d'élite tchèque.

Le Canada entreprendra le championnat mondial samedi en affrontant la Lettonie, en Autriche.



Le Canada et la République tchèque ont disputé un match serré hier devant une foule de 12 412 personnes à l'aréna T-Mobile, le domicile du HC Sparta de Prague. Sur la photo, Ryan Smyth, de l'équipe canadienne, tente de plaquer Marek Zidlicky.

Le plus vieux vétérán de la NHL meurt à 95 ans

Associated Press
TORONTO

Reginald Red Horner, un membre du Temple de la renommée du hockey qui était considéré comme le plus vieux vétérán de la NHL, est décédé à l'âge de 95 ans.

Horner est mort mercredi à Toronto, a annoncé la NHL dans un

communiqué. Il s'agissait du plus vieux joueur de la NHL encore en vie.

Horner, un défenseur, a évolué 12 saisons avec les Maple Leafs de Toronto. Il a entamé sa carrière en 1928 et il a aidé les Maple Leafs à remporter la Coupe Stanley pour la première fois en 1932. Il a fait son entrée au Temple de la renommée en 1965.

L'Association des joueurs veut une accréditation syndicale au Québec

Presse Canadienne
TORONTO

L'Association des joueurs de la LNH a déposé une demande pour obtenir une accréditation syndicale au Québec et en Colombie-Britannique afin d'empêcher la LNH de faire appel à des joueurs de remplacement aux deux endroits.

L'Association des joueurs cherche à être reconnue comme une entité légale au Québec et en Colombie-Britannique pour obtenir des droits comparables aux syndicats en cas de grève et de lock-out. Le Québec et la Colombie-Britannique ne permettent pas

l'utilisation de travailleurs de remplacement quand un syndicat est accrédité.

C'est dire que le Canadien de Montréal et les Canucks de Vancouver ne pourraient faire appel à des joueurs de remplacement advenant que l'Association des joueurs obtienne une accréditation au Québec et en Colombie-Britannique. De plus, les deux équipes ne pourraient évoluer ailleurs pendant le lock-out car ce serait illégal.

La LNH a déjà indiqué que l'utilisation de joueurs de remplacement était une option mais que ce n'était pas la voie qu'elle privilégiait. Il a été avancé récemment que la ligue avait perdu de l'intérêt pour les joueurs de remplacement en raison des

problèmes légaux et aussi parce qu'elle se demande si les partisans accepteraient cette option.

Bilan de saison européen

Demain, *La Tribune* publiera une série d'articles sur les Estriens qui sont rentrés au bercail après une saison de hockey en sol européen. Ils sont nombreux et ont tous une histoire différente à raconter.

«C'est seulement une partie...»

La raclée subie par le Prolab n'impressionne pas Guy Chouinard

Ian Bussièrès
THETFORD MINES

L'entraîneur du Prolab de Thetford Mines, Guy Chouinard, est loin de se laisser décourager par la raclée de 8 à 2 qu'ont subi ses protégés mardi à Québec et est convaincu de pouvoir donner une bien meilleure opposition ce soir au Centre Mario-Gosselin. «C'est seulement une partie... Que nous l'ayons perdue 8 à 2, 4 à 2 ou encore 1 à 0, ça ne change rien puisque c'est encore seulement 1 à 0 pour le Radio X dans la série», a philosophé Chouinard après l'entraînement optionnel du Prolab, hier soir.

Avouant que les siens avaient disputé un très mauvais match mardi, l'entraîneur a cependant signalé que la finale avait débuté rapidement après que le Prolab ait éliminé le Mission de Sorrel-Tracy. «C'est sûr que quand tu es le premier à choisir, tu veux que la série débute vite pour

avoir un certain avantage. C'est ce que Québec a fait et c'est normal. De notre côté, personne n'était dedans et tout le monde a manqué un peu de jus face à une équipe qui était pleinement reposée», a-t-il poursuivi. Deschênes en poste même s'il ramène ce soir le gardien Frédéric Deschênes devant le filet. Chouinard a toutefois refusé de jeter la pierre à Frédéric Henry pour le revers de mardi. «C'était écrit dans le ciel que ça finirait comme ça», a-t-il commenté.

L'alignement du Prolab devrait être sensiblement le même à l'exception du fait que Samuel Gagnon, qui souffrait d'une infection, devrait être en mesure de faire un retour au jeu. Chouinard est confiant de voir le Prolab rebondir ce soir dans un Centre Mario-Gosselin qui sera rempli à pleine capacité. «On joue très bien contre eux à domicile et nous sommes déterminés à retourner au Colisée avec l'égalité dans la série». L'attaquant vedette Michel Picard partage d'ailleurs l'opinion de son entraîneur. «Nous avons une meilleure équipe que ce qu'ils ont

vu mardi. Nous avons assez de caractère pour rebondir. Ils n'ont pas encore vu le vrai Prolab», conclut le numéro 7.

Pas dupe, le Radio X

Le moins que l'on puisse dire, c'est que l'entraîneur-chef du Radio X, Alain Rajotte, est un homme sur ses gardes. «On ne veut pas se faire prendre à ce jeu-là», a-t-il déclaré hier, un peu avant l'entraînement, pour commenter la dégelée infligée au Prolab lors du premier match. Il n'a d'ailleurs pas manqué d'analyser la décision de son homologue Guy Chouinard de lancer dans la mêlée Frédéric Henry au lieu de Frédéric Deschênes. «Pourquoi il a commencé avec son deuxième gardien? Guy l'a dit lui-même: ses joueurs sortaient à peine d'une série émotive. Ça va donc permettre à Deschênes de revenir dans de meilleures conditions. Le Prolab va à présent se mettre en mode hockey», a-t-il précisé. (Le Soleil)

LOTTO QUÉBEC		Résultats	
649		Tirage du 2005-04-27	
6/6	0	3 647	759,00 \$
5/6+	8	32	569,20 \$
5/6	134	1	606,20 \$
4/6	7 013		58,10 \$
3/6	123 600		10,00 \$
2/6+	104 481		5,00 \$
Complémentaire: (03)		Ventes totales: 13 382 514 \$	
		Prochain gros lot (appr.): 8 000 000 \$	
SUPER 7		PROCHAIN GROS LOT BONI CE SOIR 20 000 000 \$	
49		Tirage du 2005-04-27	
6/6	0	1 000 000,00 \$	
5/6+	3	16 666,60 \$	
5/6	10	500,00 \$	
4/6	886	50,00 \$	
3/6	16 030	5,00 \$	
Complémentaire: (07)		Ventes totales: 457 752,50 \$	
Extra		Tirage du 2005-04-27	
09 26 36 52	Compl. (31)		
Extra		Tirage du 2005-04-28	
3 561 4 8467	NUMÉRO 935406	NUMÉRO 018898	
Special		Tirage du 2005-04-28	
05 08 15 19 23 26 27 31 35 39	40 45 47 50 53 56 57 63 66 70		

CE SOIR, GROS LOT

20 MILLIONS \$

LOTTO SUPER 7

18 ans+ www.loto-quebec.com

C'EST DE L'ARGENT!

Statistiques

Hockey

Séries 2005 de la LNAH

QUART DE FINALE

1 Radio X Québec
5 2 6 5 X X X

2 Mission Sorel-Tracy
9 5 3 4 3 X X

3 Saint-François Sherbrooke
4 1 6 5 2 3 2

4 Prolab Thetford Mines
5 3 3 2 6 X X

5 Dragons Verdun
2 1 6 1 4 X X

DEMI-FINALE

1 Radio X Québec
1 1 0 1 X X X

2 Mission Sorel-Tracy
2 6 4 2 2 2 X

3 Saint-François Sherbrooke
4 6 9 6 X X X

4 Prolab Thetford Mines
3 3 3 4 4 5 X

FINALE

1 Radio X Québec
8

2 Prolab Thetford Mines
2

CALENDRIER DE LA FINALE (QUATRE DE SEPT)

THETFORD MINES C. QUÉBEC

Mardi 26 avril
Thetford Mines 2 Québec, 8
(Québec mène la série 1-0)

Vendredi 29 avril
Québec 6 Thetford Mines, 20h30

Samedi 30 avril
Thetford Mines 4 Québec, 20h

Mercredi 4 mai
Québec 6 Thetford Mines, 20h

Vendredi 6 mai
Thetford Mines 4 Québec, 20h

Dimanche 8 mai
Québec 4 Thetford Mines, 14h

Mardi 11 mai
Thetford Mines 4 Québec, 20h

si nécessaire

Ranger s'entraîne avec Tagliani et Carpentier



Jonathan Habashi
jonathan.habashi@latribune.qc.ca
DRUMMONDVILLE

De passage à Drummondville, où il a participé à une conférence de presse de l'Autodrome Drummond mercredi, le pilote Andrew Ranger, qui a disputé sa toute première course du championnat Champ Car à Long Beach, en Californie, il y a une quinzaine de jours, a confié qu'il s'est entraîné aux côtés des Québécois Alex Tagliani et Patrick Carpentier au cours des dernières semaines.

«Après ma première course, j'ai eu la chance d'être hébergé par Alex, qui habite à Las Vegas, a expliqué le pilote natif de Roxton Pond. J'ai pu m'entraîner avec lui et Patrick dans les montagnes du Nevada, là-même où le cycliste Lance Armstrong fait son entraînement. C'est très bon pour le cardiovasculaire de courir là-bas. En Champ Car, l'entraînement est très important, parce qu'il y a tellement de pression dans une course que tu en viens parfois à oublier de respirer.»

Embauché il y a quelques semaines par l'écurie Mi-Jack Conquest Racing, le jeune homme de 18 ans s'estime choyé d'avoir pu profiter des conseils de Tagliani, qui est l'un de ses adversaires en Champ Car, et de Carpentier, qui court dans la série IRL.

«Il me semble qu'il n'y a pas si longtemps, je suivais leur carrière à la télévision. Aujourd'hui, j'ai la chance de les côtoyer. Ça me permet d'accumuler de l'expérience», a exprimé Ranger, qui disputera sa prochaine course le 22 mai, en sol mexicain.

Après avoir été nommé recrue de l'année dans la série Atlantique, où il a obtenu six podiums en 12 épreuves en 2004, Ranger a terminé 17e lors de sa première course en Champ Car. Il avoue que la marche est plus haute qu'il ne le croyait entre les deux séries, ce qui ne l'empêche pas de viser le titre de recrue de l'année.

«En Champ Car, tout est plus gros qu'en Atlantique, a révélé Ranger, qui participera à l'Indy de Montréal, le 28



Andrew Ranger

août. Dans les virages, tu es toujours à la limite. Je suis quand même satisfait de ma première course. Je suis parti de la 16e place et j'ai réussi à grimper jusqu'en 10e position. J'ai eu un petit accrochage avec mon coéquipier (Nelson Philippe), mais on s'est parlé et tout est déjà oublié. Je suis confiant pour la prochaine course et je vise toujours le titre de recrue de l'année.»

«Avisé, Ranger refuse toutefois de se mettre trop de pression sur les épaules, même si le promoteur du Grand prix du Canada, Normand Legault, a déjà dit de lui qu'il serait le prochain Gilles Villeneuve de la F1. «Je laisse les gens parler et je gère la pression du mieux que je peux. Je me concentre sur le moment présent. Tout s'est passé tellement vite pour moi au cours des trois dernières années. C'est sûr que je rêve à la F1. C'est comme quand tu commences à jouer au hockey: tu penses toujours au jour où tu vas atteindre la Ligue nationale.»

Patrick inscrit le neuvième temps

MOTEGI, Japon (PC) — En course automobile, Patrick Carpentier a inscrit le neuvième temps des premiers essais libres sur la piste Twin Ring de Motegi, au Japon, en vue de l'Indy Japan 300 qui sera disputé demain.

Son coéquipier, Alex Barron, a inscrit le 14e temps. C'est l'Américain Sam Hornish Jr. qui a été le plus rapide des 23 pilotes inscrits à cette quatrième étape de la Série IRL 2005.

Le Brésilien Helio Castroneves a inscrit le deuxième temps, suivi de ses compatriotes Tony Kanaan et Vitor Meira. L'Ecossais Dario Franchitti complète la liste des cinq premiers.

À troisième séance, Carpentier n'a pu faire mieux qu'une 21e place. Dario Franchitti a eu le meilleur temps.

Ligue Junior Majeure

DEMI-FINALES (Quatre de sept)

RIMOUSKI C. CHICOUTIMI

Mardi 27 avril
Rimouski 0 Chicoutimi, 5
(Rimouski mène la série 3-1)

Vendredi 29 avril
Chicoutimi 4 Rimouski, 19h30

Dimanche 1er mai
Rimouski 4 Chicoutimi, 16h00

HALIFAX C. ROUYN-NORANDA

Mardi 26 avril
Halifax 7 Rouyn-Noranda, 3

Mardi 27 avril
Halifax 4 Rouyn-Noranda, 2
(Halifax gagne la série 4-0)

si nécessaire

LES MENEURS

Joueur	MJ	B	A	Pts
Lazek, Stanislav	4	18	22	19
Bernier, Steve	12	6	13	19
Crosby, Sidney	8	5	13	18
Zagorac, Marek	16	11	6	17
Bossard, Maxime	16	5	12	17
Verreault, Paul	16	7	15	17
Deharnas, David	16	5	10	15
Boisvert, Alex	8	8	6	14
Morotte, Nicolas	15	4	10	14
Gauthier, François-Pierre	9	4	9	13
Pouliot, Marc-Antoine	8	4	8	12
Labrecque, Guillaume	10	3	9	12
Roch, Brandon	8	2	10	12
Coulombe, Patrick	8	1	11	12
Rossini, Danny	8	8	3	11
Rudolf, Alexander	13	6	5	11
Hennesy, Josh	13	2	9	11
Testier, Michael	13	1	10	11

LES GARDIENS

Joueur	MJ	V	D	N	JBMO
Duchaine, Jeremy	9	8	1	0	1,85
Desjardins, Cédric	8	7	1	0	1,18
Houle, Martin	4	1	3	0	2,44
Tremblay, David	10	5	5	0	2,66
Pelletier, Pier-Olivier	6	2	4	0	2,70

Ligue Américaine

DEMI-FINALES DE SECTION (têtes de série de section entre parenthèses)

Association de l'Est

Section Atlantique

MANCHESTER (1) C. PROVIDENCE (4)

Jeudi 28 avril
Providence 4 Manchester, 2

Samedi 30 avril
Manchester 4 Providence, 19h05

Dimanche 1er mai
Providence 4 Manchester, 19h05

HARTFORD (2) C. LOWELL (3)

Jeudi 28 avril
Lowell 3 Hartford, 2
(Lowell mène la série 3-2)

Samedi 30 avril
Hartford 4 Lowell, 19h00

Dimanche 1er mai
Lowell 4 Hartford, 18h05

Section Est

BINGHAMTON (1) C. WILKES-BARRE (4)

Vendredi 29 avril
Wilkes-Barre 4 Binghamton, 19h05
(La série est égale 2-2)

Dimanche 1er mai
Binghamton 4 Wilkes-Barre, 17h05

Lundi 2 mai
Wilkes-Barre 4 Binghamton, 19h05

PHILADELPHIE (2) C. NORFOLK (3)

Vendredi 29 avril
Philadelphie 4 Norfolk, 19h30
(Philadelphie mène la série 3-1)

Date à être précisée
Norfolk 4 Philadelphie, heure à être déterminée.

Date à être précisée
Norfolk 4 Philadelphie, heure à être déterminée.

Association de l'Ouest

Section Nord

ROCHESTER (1) C. HAMILTON (4)

(Rochester mène la série 4-0)

ST JOHN'S (2) C. MANITOBA (3)

Vendredi 29 avril
St. John's 4 Manitoba, 20h30
(Manitoba mène la série 3-1)

Samedi 30 avril
Manitoba 4 St. John's, 19h05 (à Toronto)

Dimanche 1er mai
Manitoba 4 St. John's, 19h35 (à Toronto)

Section Ouest

CHICAGO (1) C. HOUSTON (4)

(Chicago gagne la série 4-1)

MILWAUKEE (2) C. CINCINNATI (3)

Vendredi 29 avril
Milwaukee 4 Cincinnati, 19h35
(Milwaukee mène la série 3-2)

Dimanche 1er mai
Cincinnati 4 Milwaukee, 17h00

si nécessaire

Ligue Américaine

Section Est	G	P	Moy.	Diff.
Baltimore	14	7	667	
Boston	11	10	524	3
Toronto	9	13	522	3
New York	9	13	409	5 1/2
Tampa Bay	8	14	364	6 1/2

Section Centrale

Chicago	16	6	727	
Minnesota	13	8	619	2 1/2
Detroit	10	10	500	5
Cleveland	8	13	381	7 1/2
Kansas City	5	17	227	11

Section Ouest

Los Angeles	13	9	591	
Oakland	11	11	500	2
Seattle	11	11	500	2
Texas	11	12	478	2 1/2

Jeudi 28 avril
Toronto 7 Tampa Bay, 4
Minnesota 4 Kansas City, 5 (11 manches)
Detroit 3 Cleveland, 2
L.A. Angels 3 N.Y. Yankees, 1
Seattle 4 Texas, 1

Vendredi 29 avril
Toronto (Burr 0-3) à N.Y. Yankees (K.Johnson 2-1), 19h05
Kansas City (Gerrits 0-1) à Cleveland (Sabathia 0-0), 19h05
Tampa Bay (Homo 2-2) à Baltimore (Bedard 1-1), 19h35
Boston (Wekfield 2-0) à Texas (Park 2-1), 20h05
Detroit (Robertson 0-2) à Chicago White Sox (Contreras 0-0), 20h05
L.A. Angels (Byrd 1-0) à Minnesota (Silva 1-0), 20h10
Seattle (Sele 1-0) à Oakland (Harden 1-2), 22h05

Ligue Nationale

Section Est	G	P	Moy.	Diff.
Florida	12	8	600	
Atlanta	13	9	591	
New York	11	11	500	2
Washington	11	11	500	2
Philadelphie	10	12	455	3

Section Centrale

St. Louis	14	6	700	
Chicago	11	10	524	3 1/2
Cincinnati	10	11	476	4 1/2
Houston	8	12	400	6
Pittsburgh	8	12	400	6
Milwaukee	8	13	381	6 1/2

Section Ouest

Arizona	14	8	636	
Los Angeles	13	8	619	
San Francisco	10	11	476	3 1/2
San Diego	9	13	409	5
Colorado	6	13	316	6 1/2

Mercredi 27 avril
Arizona 4 L.A. Dodgers, 3

Jeudi 28 avril
Milwaukee 4 St. Louis, 3
Floride 4 Colorado, 13h05 (2) (remis, pluie)

Vendredi 29 avril
N.Y. Mets (Seo 1-0) à Washington (L.Hernandez 2-2), 19h05
Florida (Willis 4-0) à Philadelphie (Wolf 1-2), 19h05
San Francisco (Tonko 1-3) à Pittsburgh (Rodman 1-1), 19h05
St. Louis (Muller 2-1) à Atlanta (Hudson 2-0), 19h35
Chicago Cubs (Maddux 0-1) à Houston (Clemens 0-0), 20h05
Cincinnati (Bellise 1-2) à Milwaukee (Glover 1-1), 20h05
Arizona (Webb 3-0) à San Diego (Phony 2-0), 22h05
Colorado (Choon 1-0) à L.A. Dodgers (Del Perez 3-1), 22h40

Ligue Internationale

Section Nord	G	P	Moy.	Diff.
Ottawa (Orlans)	11	7	611	
Scranton-WB (Phillies)	11	9	550	1
Buffalo (Indians)	10	9	526	1 1/2
Rochester (Twins)	10	11	476	2 1/2
Syracuse (Blue Jays)	9	11	458	3
Pewaukee (Red Sox)	8	12	400	4

Section Sud

Norfolk (Mets)	14	8	636	
Durham (Devil Rays)	11	11	500	3
Richmond (Braves)	9	13	409	5
Charlotte (White Sox)	4	17	190	9 1/2

Section Ouest

Toledo (Tigers)	12	8	600	
Columbus (Yankees)	13	9	591	
Indianapolis (Pirates)	12	9	571	1/2
Louisville (Reds)	11	11	500	2

Jeudi 28 avril
Rochester 4 Syracuse, 2
Indianapolis 4 Columbus, 7
Louisville 4 Toledo, 2
Norfolk 14 Charlotte, 3
Pewaukee 1 Scranton/Wilkes-Barre 0
Richmond 9 Durham, 2
Buffalo 4 Ottawa (remis, pluie)

Vendredi 29 avril
Buffalo 4 Ottawa, 19h05
Columbus 4 Indianapolis, 19h30
Durham 4 Charlotte, 19h30
Richmond 4 Norfolk, 19h30
Rochester 4 Syracuse, 19h30
Scranton/Wilkes-Barre 4 Pewaukee, 19h30
Toledo 4 Louisville, 19h30

Basket-ball

ASSOCIATION NATIONALE

Quarts de finale d'association (têtes de série d'association entre parenthèses)

Association de l'Est

MIAMI (1) C. NEW JERSEY (8)

Jeudi 28 avril
Miami 108 New Jersey, 105 (2eP)
(Miami mène la série 3-0)

Dimanche 1er mai
Miami ou New Jersey, 15h30

DETROIT (2) C. PHILADELPHIE (7)

Mardi 28 avril
Detroit 99 Philadelphie, 84
(Detroit mène la série 2-0)

Vendredi 29 avril
Detroit 4 Philadelphie, 20h00

BOSTON (3) C. INDIANA (6)

Boston 76 Indiana, 99
(Indiana mène la série 2-1)

Samedi 30 avril
Boston en Indiana, 20h

CHICAGO (4) C. WASHINGTON (5)

Washington 103 Chicago, 113
(Chicago mène la série 2-0)

Samedi 30 avril
Chicago 4 Washington, 15h00 (à Oakland 1-2), 22h05

Association de l'Ouest

PHOENIX (1) C. MEMPHIS (8)

Mardi 27 avril
Memphis 103 Phoenix, 108
(Phoenix mène la série 2-0)

Vendredi 29 avril
Phoenix 4 Memphis, 21h00

SAN ANTONIO (2) C. DENVER (7)

Mardi 27 avril
Denver 76 San Antonio, 104
(La série est égale 1-1)

Samedi 30 avril
San Antonio 4 Denver, 22h30

SEATTLE (3) C. SACRAMENTO (6)

Mardi 26 avril
Sacramento 93 Seattle, 105
(Seattle mène la série 2-0)

Vendredi 29 avril
Seattle 4 Sacramento, 22h30

DALLAS (4) C. HOUSTON (5)

Jeudi 28 avril
Houston 113 Dallas, 111
(Houston mène la série 2-0)

Jeudi 28 avril
Dallas 54 Houston, 49 (à la demi)

Samedi 30 avril
Dallas 4 Houston, 17h30

Sport scolaire

Soccer

431 JMAA-2 ND Services 0 Sherbrooke 8
46 BFAA M. Sauc. Cauc. 0 F. Delapalme 0
88 BMAA-1 S. Sherbrooke-1 2 ND Services 3
171 CFAA-1 Montclair 1 C. Sauc. Cauc. 4
172 CFAA-1 Trolet 1 Montclair 0
432 JMAA-2 S. Sherbrooke 9 ND Services 1

Jeudi 29 avril
Soccer
264 18h CMAA-1 Roche 5 Sherbrooke
Samedi 30 avril
Soccer
210 11h CFAA-2 Boie 5 F. Delapalme
Football
213h 12h Des Chutes La Poudre
113h 12h Jeanne-Mance-1 2 La Boie

Soccer

UNITED SOCCER LEAGUES (USL)

MJ	G	P	N	BP	BC	Pts
Richmond	3	2	1	0	5	3
Atlanta	3	2	1	0	5	4
Portland	1	1	0	0	3	0
Virginia Beach	1	1	0	0	3	3
Vancouver	2	0	0	1	0	2
Toronto	2	0	1	1	0	1
Charleston	1	0	1	1	0	1
Minnesota	0	0	0	0	0	0
Porto Rico	0	0	0	0	0	0
Sacramento	0	0	0	0	0	0
Seattle	0	0	0	0	0	0

NOTE: Trois points pour une victoire, un point pour une nulle.

Vendredi 29 avril
Virginia Beach 4 Charleston, 19h30
Vancouver 4 Toronto, 20h30
Minnesota 4 Portland, 22h00

Samedi 30 avril
Charleston 4 Atlanta, 17h30
Vancouver 4 Richmond, 19h00
Rochester 4 Vancouver, 22h00
Portland 4 Seattle, 22h00

Dimanche 1er mai
Montreal 4 Porto Rico, 17h00
Toronto 4 Virginia Beach, 18h00

Golf

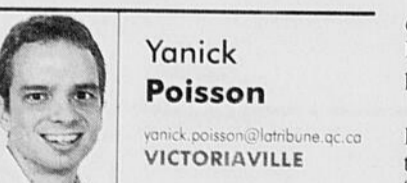
CLASSIQUE ZURICH

Chris DiMarco	32	33	45
Arjun Atwal	31	34	45
J.J. Henry	34	33	47
Tom Pernice Jr.	32	35	47
Vijay Singh	33	34	47
Tim Clark	33	34	47
Ryan Impey	33	35	48
Darron Stiller	33	36	48
Padraig Harrington	33	36	48
James Driscoll	34	35	48
Nick Watney	34	34	48
Sean O'Hair	36	32	48
Joey Snyder III	33	35	48
Glen Hovatta	34	36	48



La Tribune, Yanick Poisson

Les Tigres pensent à agrandir le Colisée



Yanick Poisson
yanick.poisson@latribune.qc.ca
VICTORIAVILLE

Gonflée à bloc par le record d'assistance établi la saison dernière (71 444 spectateurs), l'organisation des Tigres de Victoriaville voit grand en ce qui concerne la campagne de vente de billets de saison 2005-06.

Le président du conseil d'administration, Éric Bernier, a annoncé qu'il espérait atteindre le chiffre des 1000 détenteurs, une augmentation de 140 par rapport avec l'année dernière (860) et de 310 si l'on compare à la saison 2003-04 (690).

«Le record d'assistance de la dernière année nous fait croire qu'ils sont nombreux à avoir découvert ou redécouvert le hockey junior. Ces gens seront portés à se procurer leur billet de saison», a expliqué celui qui est aussi président d'Armature Bois-Francis.

Le fait que les Tigres aient établi cette marque alors que l'équipe a terminé au 12^e rang de la Ligue de hockey junior majeur du Québec laisse présager le meilleur pour le futur.

La prochaine étape consiste à créer une rareté concernant le nombre de billets disponibles, puis à apporter

des modifications au Colisée des Bois-Francis afin d'augmenter le nombre de places assises.

«Une nouvelle concession de la LHJMQ doit disposer d'un amphithéâtre d'au moins 3500 places assises. Si nous parvenons à remplir nos 2200 sièges dans la majorité des matchs, l'agrandissement du Colisée fera partie de nos objectifs», a poursuivi Bernier.

Lors de son entrée en poste à l'aube de la dernière saison, la mission du président était de ramener le «fun» dans la place et de faire en sorte que les gens aient du plaisir peu importe le spectacle offert sur la glace.

Le comité de mise en marché formé d'Alain Danault, Éric Bernier et Jean Marcotte a mis plusieurs mesures en place afin d'améliorer l'atmosphère, mais le meilleur reste à venir.

«Les partisans n'ont encore rien vu. Ils vont être renversés par les nouveautés. Nous leur promettons un match d'ouverture très spectaculaire», a annoncé le directeur du marketing, Alain Danault.

Jusqu'à 31 mai

Les amateurs voulant profiter des tarifs en vigueur la saison passée pour l'achat de leur billet de saison ont jusqu'à 31 mai pour se manifester. Après cette date, ils devront défrayer 350 \$, une augmentation de 16,43 \$.

La différence est d'autant plus importante chez les partisans de 60 ans

et plus qui verront leur abonnement passer de 250 \$ à 350 \$ vu l'abolition de la classe «senior».

«Trop peu de gens âgés se sont manifestés pour justifier la présence d'une classe senior», a souligné Danault.

Le billet à l'unité bondira de 0,50 \$, de 11,50 \$ à 12 \$ tandis que les billets étudiants et enfants demeureront stables à 6 \$ et 4 \$.

Un déficit de 25 000 \$

Étonnement, le fort achalandage de la dernière saison n'a pas permis aux Tigres de faire leurs frais. En effet, les efforts de mise en marché et la signature de joueurs étrangers ont nécessité des dépenses accrues et l'organisation a bouclé l'année avec un manque à gagner de l'ordre de 25 000 \$.

Éric Bernier affirme cependant que la concession a fait un pas dans la bonne direction et a garanti aux actionnaires que les Félines seraient profitables dès l'an prochain.

«Même s'ils ont été sursollicités par le passé, les actionnaires vivent bien avec cette perte. Ils savent que nous sommes sur la bonne voie», a-t-il statué.

Les surplus espérés la saison prochaine seront en majeure partie réinvestis afin d'améliorer la qualité du recrutement et d'élargir son champ d'action.

COUPE FRED PAGE 2005

Tour préliminaire - Tournoi rotation

Joueur	MJ	G	P
--------	----	---	---



DENIS MESSIER

En toute liberté!

dmessier@latribune.qc.ca
(819) 564-5456 poste 207 • Télécopieur: 564-8098

Café-potins

Qui va succéder à la pharmacienne MARIE-CLAUDE LAPOINTE à titre de personnalité de l'année à la Chambre de commerce de Fleurimont ? Le 6e Gala d'Excellence de la chambre aura lieu le samedi 7 mai au Centre Julien-Ducharme et à ce moment-là le Comité nous en dira plus long... tout en couronnant les entreprises de l'année...

BIANCA BATTISTINI, animatrice de Clin d'oeil PME, sur Vox et Canal argent, en plus d'agir comme Chroniqueuse de Femme affairée, m'informe que le cockpit des simulateurs de vol de l'Airbus 380, qui a effectué son premier vol mercredi, a été conçu (partie résine) à Bromptonville par la firme BHS Composites. La commande, bien sûr, venait de CAE qui obtient le crédit, mais comme le note BIANCA, c'est cela la PME sous-traitante...

Clin d'oeil PMD, sur Vox, présente sa dernière émission aujourd'hui, 18h, ainsi que samedi et dimanche en reprise à 21h et 15h30. BIANCA BATTISTINI m'informe qu'au Canal Argent, il reste encore quatre émissions... BIANCA vient de produire une émission pilote avec Air Libre, mais cette fois à l'échelle provinciale. Elle est actuellement à la recherche de partenaires financiers afin de présenter le tout sur Vox et Canal Argent...

Un trio familial a rehaussé la fête du 60e anniversaire du Collège Sacré-Coeur, soit celui d'EVELYNE LESSARD, ex-directrice des services aux élèves, accompagnée de ses deux filles, ANNE et CHRISTINE, toutes des fidèles des activités au Collège...

LISE ROYER, adjointe à la direction générale, aurait bien voulu avoir le don de bilocation pour être en même temps présente au Collège et au bras de son époux ÉTIENNE à une autre fête au Club Richelieu. Restée au Collège, elle a donc choisi la meilleure part...

Toujours aussi efficace et digne de confiance, MICHÈLE HÉON-LEPAGE,

a coordonné harmonieusement plusieurs aspects du 60e, laissant son conjoint DENIS à Lac-Mégantic pour y couper les bûches pour l'hiver prochain...

Il est toujours agréable de pouvoir compter au Collège sur la présence de LÉANDRE LACHANCE, cofondateur de l'association coopérative, née en 1972...

Le Collège a voulu souligner les 15 années que MARC-ANDRÉ FAUCHER a passées comme président du conseil d'administration en lui remettant un magnifique dessin réalisé par BRYAN TEASDALE, artiste enseignant...

Après deux années à la direction de l'école et maintenant suffisamment imbu de la riche tradition du Collège, DANIEL LÉVEILLÉ se sentait prêt à relever le défi d'animer une soirée où se côtoyaient tant de personnalités...

Avec une expertise développée depuis longtemps, MARIO DESHARNAIS et HUGUES GENDRON ont fait preuve de leadership lors des petites réunions impromptues toujours nécessaires avant et après chaque grand événement...

Parmi les anciennes élèves présentes, on comptait KARINE DESROSIERS qui, chez Praxis de la Place Paton, travaille tout près du gymnase où elle a brillé comme basketteuse lors de ses études secondaires...

Les anciennes ainsi que les invités ont remarqué la présence enjouée de JEAN GOSSELIN, enseignant, circulant de groupe en groupe et tout à fait à l'aise dans un rôle de relations publiques...

JEAN-GUY BEAULIEU, l'actuel jeune président du Conseil d'administration, se sentait très honoré et particulièrement stimulé de se trouver sur une photo honorant le travail remarquable de deux anciens présidents...

Une enseignante, SYLVIE GRONDIN, a voulu poursuivre la jasette avec des compagnes de sa promotion jusqu'à une heure où les bonnes gens sont depuis longtemps revenues à la maison!

L'oeuvre de Jean Vanier, l'apôtre des

Pat Logan, un grand gars depuis l'âge de 16 ans!

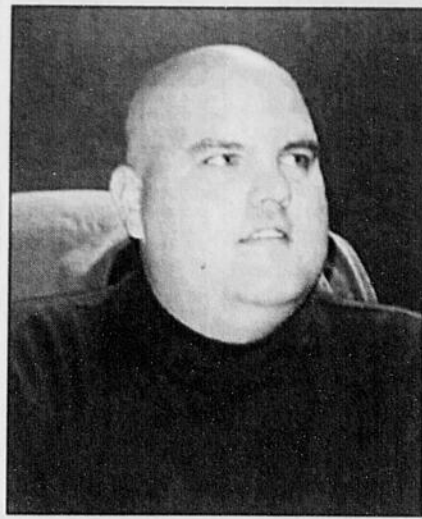
Golf Extrême

Camelot motorisé de LA TRIBUNE au milieu des années 1980, il oeuvrait à ce moment-là pour son regret paternel Frank, le président de Richard Fréchette Inc. et H. Faucher Transport Inc., Pat Logan, gendre encore aujourd'hui de bons souvenirs de cette période qu'il n'hésite pas à qualifier de «ben le fun».

«J'apprenais le job en équipe avec des gars chevronnés chez Faucher Transport, et je serai toujours très reconnaissant à Rolland, Germain et compagnie qui ont accepté de travailler avec moi, même si j'étais jeune et sans expérience», de me confier Pat, tout en me disant que les entrevues ce n'était pas vraiment son genre.

Aujourd'hui, âgé de 34 ans, Pat est à la tête de l'entreprise que son père a développée et qui aujourd'hui compte au-delà de 85 employés et dont le principal client est la Domtar de Windsor.

Pat est secondé dans son aventure par sa soeur Lyne, qui s'occupe davantage de la partie administrative de la compagnie. Pat, lui, est un gars de terrain et il s'occupe des opérations.



Pat Logan

Pat suit les traces de son paternel, celui-là même qui lui a montré à très bas âge, soit durant les vacances d'été, la façon de faire.

«J'ai été chanceux d'avoir un professeur du calibre de mon père... et aussi du support de ceux qui étaient ses complices de l'époque», raconte Pat au moment de notre rencontre.

«Je suis très fortuné aussi de pouvoir compter sur un groupe d'employés possédant de l'expérience. Ça facilite les opérations, chacun sachant fort bien faire son travail», ajoute Pat.

En raison de son poste de PDG, Pat Logan n'a plus vraiment le temps de

monter derrière le volant, mais ça lui arrive encore de le faire.

«Quand j'ai besoin de m'évader un peu et de changer l'air, il n'y a rien de mieux qu'une livraison avec un camion. À ce moment-là, je suis comme un enfant avec son jouet favori», ajoute Pat.

Pat Logan est associé au tournoi Domtar depuis le Jour 1, ainsi qu'aux 12 Heures de golf Force Financière Excel.

«Je ne suis pas un grand golfeur, mais j'aime la partie pour le plaisir et la détente.

«Ça ne doit pas être trop sérieux... et je suis aussi bien fier de pouvoir aider la Fondation du CHUS tout en passant du temps avec des amis.

«La présence d'un centre hospitalier du calibre du CHUS est un plus énorme pour notre communauté.

«Au moment de l'hospitalisation de mon père, la porte a toujours été ouverte au CHUS pour moi et les membres de la famille. Mon père a aussi eu droit à des soins de premier ordre. Il est important de seconder les efforts des gens qui sont impliqués dans les dossiers et j'y apporterai mon aide tant et aussi longtemps que je pourrai le faire», me raconte Pat, qui ne manque pas de donner son appui à l'hôpital de Windsor et son activité de financement, soit le souper aux homards.

Un colosse, Pat aime bien le hockey et celui de la LNH lui a manqué tout au long de la saison.

personnes intellectuellement handicapées, a séduit SOPHIE CÔTÉ au point qu'elle est devenue directrice d'une maison de l'Arche, à Saint-Jérôme...

Créé par une ancienne, MILAINE PERRON, le Poivron Rouge a réussi à régaler les convives avec une variété de savoureuses bouchées tout au long de la rencontre dînatoire... Une autre ancienne, KATHLEEN CARRIER, propriétaire de la pâtisserie Fidelio à Fleurimont, a offert au Collège et à ses invités un superbe gâteau décoré des quatre logos de

l'institution, créés à différentes époques de son histoire...

Soeur MARIE PÉPIN, ex-directrice des services aux élèves, ne manque aucune des rencontres au Collège puisque pour elle toutes les occasions sont bonnes pour se retremper dans l'ambiance chaleureuse de l'école...

Préoccupée de réunir ses anciennes compagnes de collège, LUCIE O'NEIL a participé avec elles à la joie des retrouvailles...

Ce n'est qu'à la fin de la soirée que GILLES GAUDETTE, le photographe officiel de la fête, a réussi à déniché ISABELLE TREMBLAY, fort occupée dans de fréquentes conversations avec un mystérieux personnage au bout de son sans-fil...

Les invités ont su remarquer à la fois le professionnalisme et le caractère chaleureux de l'accueil confié à FANNIE GAUTHIER, secrétaire au Collège...



Philippe Poisson, du CTAE, et Jean Lacharité, président de la CSN Estrie, ont rendu visite à Sylvie Lefrançois, directrice régionale de la CSST en Estrie.

Une couronne pour les travailleurs tués ou blessés

SHERBROOKE

Des travailleurs estriens ont souligné l'adoption par le Parlement canadien, en 1990, de la loi déclarant le 28 avril «Jour de compassion pour les travailleuses et travailleurs tués ou blessés au travail».

La CSN et le Comité des travailleuses et travailleurs accidentés de l'Estrie (CTAE) ont marqué cette journée en se rendant au bureau sherbrookoise de la Commission de la santé et la sécurité au travail.

En Estrie, pour l'année 2003, on dénombre douze décès en lien avec une lésion professionnelle et 175 dans l'ensemble du Québec, indique un communiqué conjoint de la CSN et du CTAE.

La CSN et le CTAE ont déposé une couronne mortuaire devant les portes de la CSST située au 1650, King Ouest à Sherbrooke afin de commémorer ces tristes événements.

Expo-printemps: une bête de Coaticook devient grande championne



Gilles Besmargian
gilles.besmargian@latribune.qc.ca
VICTORIAVILLE

Le titre de grande championne de l'Expo Printemps Holstein 2005 a été décerné à une bête de l'Estrie, Bofran Leduc Rosina, propriété des fermes Ralston et Lencrest de Coaticook, et ce, devant quelque 3000 personnes réunies au Colisée des Bois-Francis de Victoriaville.

Dans le passé, la vache de 4 ans a décroché une mention honorable All Canadien à l'âge de 2 ans et a été proclamée Tout Québec à 2 ans et trois ans junior. Le mois dernier, la femelle a vélé de jumeaux. «Mon partenaire et moi sommes très fiers de cette tête de bétail qui n'a pas fini de faire parler d'elle», de confier à la Tribune son co-propriétaire, Guy Brouillard.

L'animal a eu le meilleur sur Belroux Storm Cristal, 6 ans et championne de sa classe, appartenant à David Crack et Lylehaven Farms, de Richmond. Une mention a été attribuée à Blondin James Supra, une femelle de 5 ans, aussi championne de sa classe, propriété de Cowtown Holsteins, par le juge Yvon Chabot de Victoriaville.

Quant aux autres sujets ayant terminé au premier rang de leur classe respective, ils sont: Gillette James Gabriel (3 ans senior) de la Ferme Gillette, de Embrun (Ontario); Lylehaven Lila Z (3 ans junior) appartenant à un groupe d'éleveurs dont Comestar Holstein, de Victoriaville; Deslacs Gibson Brittany (2 ans senior) de Deslacs Holstein, de Victoriaville; Lesperee Morty Micky (2 ans junior) de Lookout Holstein, de North Hatley; Bonaccueuil Fancy Morty (1 an senior) de la Ferme A.R. Boulet, de John Hunyaday, de Montmagny; Belfontaine C D Yvette (1 an intermédiaire), propriété de Normand et Patrice Fontaine, de Saint-Marc-sur-Richelieu; Aleah Canuck



La grande championne de l'Expo printemps Holstein 2005, Bofran Leduc Rosina, est photographiée avec l'hôtesse Catherine Martel, le copropriétaire de la bête, Guy Brouillard, des fermes Ralston et Lencrest, de Coaticook, et de Michel Vachon, du Mouvement Desjardins.

Tori (1 an junior) appartenant à cinq éleveurs de Georgetown (Ontario); Delice Mireille Storm (un an été) de Magella Ghelien, de Champlain; Belfontaine Tribute Coverly (génisse senior); et Rueloit Sprite Papillon (génisse intermédiaire) appartenant à Benoît Ruel.

Chez les juniors, le titre de championne a été remis à Belfontaine C.D. Yvette, celui de réserve à Gillette Champion Christmas et de la mention à Aleah Canuck Tori. Les frères Fontaine sont rentrés à leur ferme avec les bannières d'éleveur et d'exposant, alors que les fermes Gillette et Lookout respectivement ont ravi les bannières d'éleveur et d'exposant.

Le président de l'Association Holstein du Québec, Germain Leduc, et le directeur général, James Peel, se disent comblés par la participation à l'événement 2005. Sera-t-il de retour à Victoriaville en 2006 et les années subséquentes, considérant que l'entente triennale entre l'association, la Société d'agriculture des Bois-Francis et le Club des éleveurs Holstein des Bois-Francis vient de prendre fin? Il semble que ce soit acquis.

Les deux hommes avancent que les discussions entre les parties vont bon train. «Plusieurs rencontres ont eu lieu à date et il ne reste que des détails à régler. Si une deuxième société d'agriculture s'était avancée pour présenter l'Expo Printemps en 2006 seulement, confie M. Leduc, nous avons décidé de rester à Victoriaville après avoir analysé la situation».

Interrogé d'autre part à savoir s'il n'existait pas certains problèmes au sein de l'association, comme l'ont laissé entendre à La Tribune certains éleveurs, MM. Peel et Leduc prétendent que tout baigne dans l'huile.

«Dans toute organisation, il y a des rumeurs, de petites polémiques, mais chez nous c'est la démocratie qui l'emporte. La gestion de Holstein Québec appartient au c.a. et je suis à l'aise avec ce qui se passe», dit M. Peel.

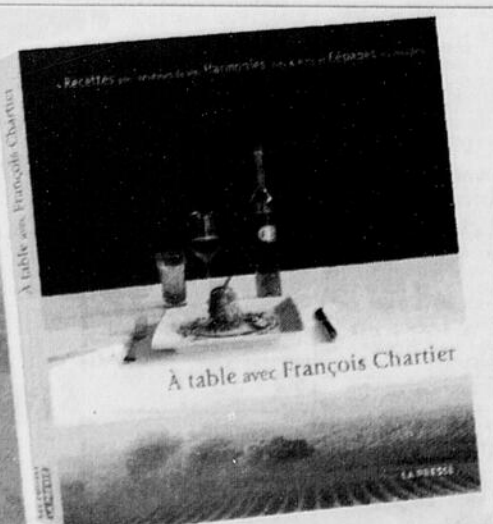
À peu près le même son de cloche de la part de son président. «Nous essayons de faire les choses correctement pour les éleveurs du Québec, afin qu'ils puissent exporter des embryons.»

Recettes pour amateurs de vin, Harmonies Vins & Mets et Cépages du monde »

À table avec François Chartier

Les Éditions LA PRESSE

Offert en librairie et sur www.cyberpresse.ca



Annonces classées

Suite des annonces classées de la page B-11

106 VÉHICULES 5000\$ ET MOINS

AUTO LACO
96 Chrysler Cirrus V6, aut. 2.300\$
96 Pontiac Grand Am 2 p., man. 1.200\$
94 Volvo Jetta, aut. 2.900\$
93 Mazda 323, man. 1.200\$
93 Saturn SL1, 4 p., man. 1.200\$
93 Saturn Impreza, 4 x 4, aut. 2.995\$
93 Dodge Caravan, 1700\$
93 Plymouth Voyager, 11.800\$
91 Suzuki Sidekick, 4 x 4, aut., décapotable, 140.000 km 2.500\$
346-225 / 345-5872

122 ROULOTTES TENTES-ROULOTTES

ROULOTTE TRAIL-LITE 25 PI
1. équipée 1397 lbs, acim, comme neuve prix nég. 864-9357

SUNLIGHT LITE 2000 25
slide out, tout équipé, non fumeur, 13.700\$ nég. 566-6598

TENTE-ROULOTTE Dutchmen
1997 6 places, cuisinière, pierres, patio, remise, gazolène, toilette portative, déjà sur terrain de camping, lav. voir: 843-7468

TENTE-ROULOTTE ROCKWOOD 2000
8 pers, cuisinière, extensible, support 4 vélos, freins élect. 8000\$, 563-8451

TENTE-ROULOTTE BONAIR 1979
L'entra. couche 7, bp de rangement, très propre, 2450\$. 847-2282

TENTE-ROULOTTE BONAIR 96
BE1200, en bon état, beaucoup d'accessoires, 2800\$. 819-876-2106 / 819-571-9916

TENTE-ROULOTTE ROCKWOOD 2002
entrepotée l'hiver, 6 places, avent, frigo, chauffage, matelas, tentes, très propre, 2450\$. 847-2282

TENTE-ROULOTTE BONAIR 96
BE1200, en bon état, beaucoup d'accessoires, 2800\$. 819-876-2106 / 819-571-9916

124 BATEAUX SPORTS NAUTIQUES

BATEAU PÊCHE ESPADON 1985
15 pi, modèle FM-465 double fond avec tapis, verre coffre, bp cannes, très bonne cond. + remorque 3.500\$
MOTEUR MERCURY 9.9 hp, 600 \$
819-828-0387 / 578-1878

BATEAU PETERBOROUGH 14.6 pi
fibre de verre 1996, mot. anner 501 1992, sans remorque, 4500\$. 565-7057

BATEAU PRINCEFRANT 15 PI
2000 Resorator DLX, moteur Mercury 25 forces, 4 temps 3600\$
MOTEUR MERCURY 9.9 hp, 600 \$
819-828-0387 / 578-1878

BATEAU ET REMORQUE
15 tout équipé, avec remorque, anner, toile, prêt à mettre à l'eau, 5000\$ nég. Tél. 876-1901

CANOT 16 PI
bout caque 650\$ Tél. 560-0165

CATAMARAN 14 PI
Aqua Cat, tout en bon état, 2753 819-876-2106 / 819-571-9916

CHALOUPE EN ALUMINIUM
16 pi, remorque, remorque, 10 forces, 4 temps, Honda 3550\$ Soir 889-2661 Pag 573-3935

CHALOUPE FIBRE DE VERRE
15 pi, fond plat incluant remorque, mot. Evinrude 4 HP, 2 cyl., remorque essence neuve, 1500\$
Tél. 819-566-2523

COBIA 19 PI OPEN DECK, 1989
"trouée", avec remorque, exc. cond. 8000\$ nég. 348-9359 / 569-8314

IN-BOARD GREY FIBRE
de verre 17 pi x 81 pi, Mercruiser, 170 forces, remorque galvanisée + tot solaire inclus.
Prix: 6500\$. Tél. 563-2282

MERCURY 7 1/2 HP PIEDCOURT
comme neuve, 800\$
Tél. 843-2520 ou 829-3314

PONTON 8 PI X 16 PI
en fibre de verre, 13 forces, 4500\$ Tél. 571-4654

QUAIS D'ALUMINIUM
Tel. 819-846-3333

SEA DOO BOMBARDIER GTX 2004
Super Charge 185 hp, 3 pi, 52 h d'utilisation, 11.400\$ 823-4464

SUNRAY 21 PI
couche, 5 imposable, ch à 1992, 5 bancs, frigo, mini piscine, CD/cass. moteur, 5.7 l, chargeur intégrée, remorque, 18.800\$ 566-2368

VOILIER MCGREGOR 17 PI
dériveur, cabine, remorque, 5 voiles, pour bicoureur, 1750\$
Tél. 879-5068 / 876-7019

128 TOUT-TERRAINS

4 ROUES BOMBARDIER OUTLANDER 2003
Moteur 400, siège ar. avec coffre, poches, poignées chauff., pare-chocs ar. et avant, pare-brise avant, magis, et trail, comme neuve 6900\$. Andro 864-6000

ARCTIC CAT 2004
aut. mot. 400, 200 km seulement, 1041, 6500\$
819-887-1054 / 872-3305

POLARIS 1999 4x4
Sportsman 500 cc, 3200 km, poignées et pneu chauffants, 1 seul proprio, 3950\$. 405-426-4545

VIT KAWASAKI 700
4 roues motrices, 1 équipée, 2100 km, 8100\$. 823-4464

130 MOTOS, SCOOTERS

GOLDWING 1984
140.000 km, très propre, 4.300\$
Tél. 560-0165

HARLEY DAVIDSON ELECTRA GLIDE 1996
toute équipée, 16.500\$
Tél. 562-7569

HONDA AERO 750
2004, 1700 km, 7.300\$ 1 seule trace, 564-0644

HONDA SHADOW 750 ASE
2003, couleur orange brûlé, 2000 d'équipement, 8500 km, prix à discuter, 819-888-2095

HONDA SHADOW VLX 600
1988, 12.000 km, comme neuve, 4400\$. 346-9719

HONDA VFR 800 2003
rouge, 15.200 km, Honda, performante et pas chère à assurer, 11.000\$ nég. Acheteur se voir seulement, 819-565-5091

KAWASAKI NINJA ZX9R 1999
39.000 km, rouge et gris, habit cuir, Technic + casque inclus, 7900\$. 819-846-0469 / 572-8056

KAWASAKI VULCAN 2002
MEANTREK 1500CC ROUGE 1 équipée, 39.700 km, 823-4464

MOTOCROSS HONDA CR 125
2001 condition AT, accessoires, inc. info: 819-569-8168

SHADOW NOIR 600 CC 1996
bon état, 4200\$ nég. Soir, 566-6257 ou répondre

SUZUKI G550 1998
14.000 km, noir, exc. pour débutant, 2500\$. 580-0410

SUZUKI INTRUDER VS 1400
2003, 7000 km, 8700\$. 819-679-2570 / 846-0803

VIRAGO YAMAHA 1988
vendue avec sacoches et toile, 3500\$, très propre, 564-9012

132 REMORQUES

REMORQUE 6 X 10
en bois, remorque 6 pi x 12 pi avec câbles de 4 pi freins électriques, 819-832-4076

150 PERSONNEL DEMANDE

BRASSERIE LA SEIGNEURIE
CUISINIER (ERE) avec expérience, temps plein ou partiel, PLONGEUR temps partiel. Se présenter au 14 rue Légar, demander Stéphane.

CAMELOTS RECHERCHÉS JEUNES OU ADULTES pour le journal LA TRIBUNE à Sherbrooke
secteur de la rue Candiac 564-5466

CAMELOTS RECHERCHÉS JEUNES OU ADULTES pour le journal LA TRIBUNE à Valcour
secteur des rues Champlain et Cartier 564-5466 et 1-800-282-5232

COMMISSIONNAIRE ET AIDE
dans la cour pour garage de voitures usagées, expérience serait un atout, permis de conduire obligatoire, temps plein, 819-864-6994. Pierre ou Lucie.

CONCIERGE
Couple 30 ans et plus, 1er juillet. Secteur Nord, immédiate, 40 log 5/1 disponible, 566-1745

COUPLE RETRAITÉ
pour concierger d'un imm. de qualité. Carte de ch. Ad. Apt. requies pour entretien et menus travaux. Dern. demeure sur les lieux des 2006. Faire parvenir CV coordonnées au C.P. 2103, Sherbrooke, QC J1H 6J7

CUISINIER (ERE)
avec exp. sur la plaque. Se présenter avec CV à la Belle Province, 815 King Est, 829-2626

RECHERCHE MECANICIEN
pour mécanique automobile, à Oremville, Yves 368-2950

150 PERSONNEL DEMANDE

DÉBOULSEURS OU PEINTRES
Salaire selon expérience. Atelier de carrosserie en expansion, en affaires depuis plus de 10 ans. Travail sur voitures récentes seulement. Raymond Clément 819-847-2254, par 819-347-5484, soit.

DEMANDE CUISINIÈRE
avec expérience sur plaque pour de jeunes, 1 fin de semaine sur 2, 25 heures/semaine. Café Linda, 820-0511

EMPLOI D'ÉTÉ, TEMPS PARTIEL
début semaine du 23 mai. Connaissance de la cuisine, comptoir et routine d'un café. Facilité à apprendre, habile, responsable et bilingue. Apporter CV au C.P. 6113, Main, Ayer's Cliff, entre 15h et 17h.

ENTREPRISE EN EXCAVATION
recherche SECRÉTAIRE RECEPTIONNISTE/COMPTABLE, avec expérience. Connaissance du logiciel Simple Comptable serait un atout. Envoyer cv par fax: 564-9444 ou au C.P. 6113, Rock Forest, Qué. J1N 3C8

HOMMES DEMANDES
pour aide démolition et démarrage exp. salaire selon exp. Tél. 822-9552

LIVREUR DEMANDE
2 pl. ans, possédant camion réfrig. pour livraison de courrier Sherbrooke et région. Tel. en semaine entre 8h et 16h: 565-5665

NOUVEAU
Besoin sous-traitant ou employé pour assemblage et livraison. Bienvenue pré-traité. Tu as une camionnette et remorque et possèdes minimum d'outillage Travail saisonnier extérieur. Laiss mess 450-777-4457, Jean-François

PERSONNE RECHERCHÉE
connaissant le recyclage des métaux et un démonteur de pièces d'auto. Tél. 819-864-6994. Pierre ou Lucie

RECHERCHE CHAUFFEUR DE CAMION à GRAVEL
avec expérience. Téléphonez au 823-8010, à partir de 12 h, demeure sur les lieux des 2006.

RECHERCHE CUISINIER (ERE)
avec expérience, à Waterville, 30-35hr/semaine, Christian, 837-2426

RECHERCHE PÂTISSIER
avec expérience, temps plein. Faires parvenir CV à la Pâtisserie Légoisee 2291, rue King Ouest Sherbrooke (Québec) J1J 2G2

150 PERSONNEL DEMANDE

RESPONSABLE DES CAMELOTS RECHERCHÉ
Pour la ville de WINDSOR 564-5466

RESTAURANT
demande CUISINIER sur plaque avec expérience à Outaouais. Salaire 18\$/h pourboires Tél. 849-4124, 849-419 Judo

RESTAURANT LA CABANE
Salaire à l'ord. recherche SEVEUR(EUSE) et PLONGEUR BILINGUES 514-809-9999 / 819-847-1612

RESTAURANT
Serveuse avec exp pour Coast-cook inc 849-4124 / 849-4619. Salaire très compétitif. Demandez Natasha ou Jude

SECRÉTAIRE DENTAIRE
recherchée pour la Clinique Dentaire de Bromptonville. Possède 30 à 40 heures semaine. 5.1 P. Téléphonez: 846-5003

SERVEUSES DEMANDES
pour aide démolition et démarrage exp. salaire selon exp. Tél. 822-9552

TECHNICIEN EN BRULEURS A L'HUILE
avec expérience, pour service clientèle et installation. Salaire très compétitif. C.P. 26021, Fleurimont, Qué. J1E 4J9

TU AS PERDU TON EMPLOI ?
Tu en cherches un meilleur ? 819-843-5042 ou www.creolnet.info

URGENT RECHERCHE
personne facile pour garder chez moi un petit garçon de 3 ans. Réf. exp. Sarah 563-7361

VENDEUR D'AUTOS USAGÉES
avec expérience, pour concessionnaire à Rock Forest 819-864-6994. Pierre ou Lucie

VENDS VARIÉTÉS DE CHOCOLATS
Fast-to rapidement 355. Livrés de fonds disponibles. Garant d'équipement demandé 1-800-561-2395

152 TRAVAIL DEMANDÉ

CUISINIER AVEC EXPERIENCE
recherche emploi de CHEF ou SOUS-CHEF, région Magog 819-847-2336

RENOUVELLEMENT RESIDENTIEL
de tous genres. Estimation gratuite, 25 ans d'exp. 571-8845

162 ANIMAUX

6 CHIENS DE TRAINEAU
Husky avec équipement, niche + remorque transport, 573-6332

9 SUPERBES CHIOTS MASTIFF ITALIEN
de race, plus couleurs, queue coupée, vaccin, prix nég. 511-8584

BALLES DE FOIN RONDES
de bonne qualité, 50 la balle. Tél. 819-875-5485 / 819-875-3804

CHEVAL Q.H. pur-sang
10 ans, couleur R. O. a n. 819-845-2610, 845-7077

ALIMENT
Je m'appelle Desy, blanche, sans papier, dem. avec tout son attelage, voiture, etc. 445-344-4338 / 846-3568

NOUVELLE ADMINISTRATION
pour chevaux à 5 min. de Sherb. avec manège int. 450-346-1463

POULICHERIE PAIN HORSE
enr. déboutée à la ferme, 4 ans. Tél. 846-3568

SUPER CHATONS HIMALAYEN
à vendre, Prix 175\$
Tél. 868-1190

164 MEUBLES ET ELECTROMENAGERS

2 LITS AJUSTABLES 39
PO. avec vibrassage, à l'état neuf, payé 4000\$, demandé 1000\$. Peut vendre séparément, 348-3285

CUISINIER 30 PO.
Bonne condition, 125\$, lav. séch. 100\$ pour les 2, 864-4053

DIVAN-LIT 1 AN D'USURE
275\$ nég. 843-7355

DIVAN 4 PLACES + FAUTEUIL
recueverts à neuf, 5000\$, nég. 566-8884

GRAND HOTPOINT
avec eau et frigo 26 pi, poêle lave-vaisselle, 5000\$. Les 3. Porte-patio 5000\$. Tél. 564-8471

FUTON
Chaise-barcette de salon, Table de bar, Ens. patio. Lav. séch. Inglis, 565-5542

LAVEUSE-SECHEUSE
Hotpoint, bon état, blanches, 275\$. Les 2, 346-4148 / 578-8204

MEUBLE AUDIO-VIDEO
3 sect., en érable, fait à la main, modèle unique, 1800\$. 823-9963

164 MEUBLES ET ELECTROMENAGERS

MEUBLES MELAMINE
+ blanche, base lit 54 pi, avec tables de chevet, étagères, bureau, miroir + frigo. Tél. 569-6186

MOB. CHAMBRE ROCHE-BOBOIS
Sofa, kassak, laque, blanc, dessus marbre noir, 9500\$, payé 5200\$. 820-0645

MOB. SALLE A MANGER
table de grant, 6 chaises en cuir, comme neuf, peut vendre séparément, 1400\$. 819-843-4196

PLAQUE CHAUFFANTE
General Electric, blanche, très propre, 75\$. Tél. 569-1489

PLAQUE JENNAIR
et four, encastré, autofrottant, très bonne cond., 395\$. Tél. 819-822-2820

POÊLE REFRIGÉRATEUR
("lav. séch.") à partir de 100\$ morceau. "Aussi pièces et matériaux. Meubles Conseil: 346-7169

POÊLE-FRIGO
four, micro-onde, de cuisine 2 bancs de comptoir, 3 ans d'usage, 839-3725 ou 839-2716

164 MEUBLES ET ELECTROMENAGERS

MEUBLES
de tous genres, 80% antiquité, Tél. 837-2317

MOB. CHAMBRE MELAMINE
+ blanche, base lit 54 pi, avec tables de chevet, étagères, bureau, miroir + frigo. Tél. 569-6186

MOB. CHAMBRE ROCHE-BOBOIS
Sofa, kassak, laque, blanc, dessus marbre noir, 9500\$, payé 5200\$. 820-0645

MOB. SALLE A MANGER
table de grant, 6 chaises en cuir, comme neuf, peut vendre séparément, 1400\$. 819-843-4196

PLAQUE CHAUFFANTE
General Electric, blanche, très propre, 75\$. Tél. 569-1489

PLAQUE JENNAIR
et four, encastré, autofrottant, très bonne cond., 395\$. Tél. 819-822-2820

POÊLE REFRIGÉRATEUR
("lav. séch.") à partir de 100\$ morceau. "Aussi pièces et matériaux. Meubles Conseil: 346-7169

POÊLE-FRIGO
four, micro-onde, de cuisine 2 bancs de comptoir, 3 ans d'usage, 839-3725 ou 839-2716

164 MEUBLES ET ELECTROMENAGERS

MEUBLES
de tous genres, 80% antiquité, Tél. 837-2317

MOB. CHAMBRE MELAMINE
+ blanche, base lit 54 pi, avec tables de chevet, étagères, bureau, miroir + frigo. Tél. 569-6186

MOB. CHAMBRE ROCHE-BOBOIS
Sofa, kassak, laque, blanc, dessus marbre noir, 9500\$, payé 5200\$. 820-0645

MOB. SALLE A MANGER
table de grant, 6 chaises en cuir, comme neuf, peut vendre séparément, 1400\$. 819-843-4196

PLAQUE CHAUFFANTE
General Electric, blanche, très propre, 75\$. Tél. 569-1489

PLAQUE JENNAIR
et four, encastré, autofrottant, très bonne cond., 395\$. Tél. 819-822-2820

POÊLE REFRIGÉRATEUR
("lav. séch.") à partir de 100\$ morceau. "Aussi pièces et matériaux. Meubles Conseil: 346-7169

POÊLE-FRIGO
four, micro-onde, de cuisine 2 bancs de comptoir, 3 ans d'usage, 839-3725 ou 839-2716

164 MEUBLES ET ELECTROMENAGERS

MEUBLES
de tous genres, 80% antiquité, Tél. 837-2317

MOB. CHAMBRE MELAMINE
+ blanche, base lit 54 pi, avec tables de chevet, étagères, bureau, miroir + frigo. Tél. 569-6186

MOB. CHAMBRE ROCHE-BOBOIS
Sofa, kassak, laque, blanc, dessus marbre noir, 9500\$, payé 5200\$. 820-0645

MOB. SALLE A MANGER
table de grant, 6 chaises en cuir, comme neuf, peut vendre séparément, 1400\$. 819-843-4196

PLAQUE CHAUFFANTE
General Electric, blanche, très propre, 75\$. Tél. 569-1489

PLAQUE JENNAIR
et four, encastré, autofrottant, très bonne cond., 395\$. Tél. 819-822-2820

POÊLE REFRIGÉRATEUR
("lav. séch.") à partir de 100\$ morceau. "Aussi pièces et matériaux. Meubles Conseil: 346-7169

POÊLE-FRIGO
four, micro-onde, de cuisine 2 bancs de comptoir, 3 ans d'usage, 839-3725 ou 839-2716

164 MEUBLES ET ELECTROMENAGERS

MEUBLES
de tous genres, 80% antiquité, Tél. 837-2317

MOB. CHAMBRE MELAMINE
+ blanche, base lit 54 pi, avec tables de chevet, étagères, bureau, miroir + frigo. Tél. 569-6186

MOB. CHAMBRE ROCHE-BOBOIS
Sofa, kassak, laque, blanc, dessus marbre noir, 9500\$, payé 5200\$. 820-0645

MOB. SALLE A MANGER
table de grant, 6 chaises en cuir, comme neuf, peut vendre séparément, 1400\$. 819-843-4196

PLAQUE CHAUFFANTE
General Electric, blanche, très propre, 75\$. Tél. 569-1489

PLAQUE JENNAIR
et four, encastré, autofrottant, très bonne cond., 395\$. Tél. 819-822-2820

POÊLE REFRIGÉRATEUR
("lav. séch.") à partir de 100\$ morceau. "Aussi pièces et matériaux. Meubles Conseil: 346-7169

POÊLE-FRIGO
four, micro-onde, de cuisine 2 bancs de comptoir, 3 ans d'usage, 839-3725 ou 839-2716

164 MEUBLES ET ELECTROMENAGERS

MEUBLES
de tous genres, 80% antiquité, Tél. 837-2317

MOB. CHAMBRE MELAMINE
+ blanche, base lit 54 pi, avec tables de chevet, étagères, bureau, miroir + frigo. Tél. 569-6186

MOB. CHAMBRE ROCHE-BOBOIS
Sofa, kassak, laque, blanc, dessus marbre noir, 9500\$, payé 5200\$. 820-0645

MOB. SALLE A MANGER
table de grant, 6 chaises en cuir, comme neuf, peut vendre séparément, 1400\$. 819-843-4196

PLAQUE CHAUFFANTE
General Electric, blanche, très propre, 75\$. Tél. 569-1489

PLAQUE JENNAIR
et four, encastré, autofrottant, très bonne cond., 395\$. Tél. 819-822-2820

POÊLE REFRIGÉRATEUR
("lav. séch.") à partir de 100\$ morceau. "Aussi pièces et matériaux. Meubles Conseil: 346-7169

POÊLE-FRIGO
four, micro-onde, de cuisine 2 bancs de comptoir, 3 ans d'usage, 839-3725 ou 839-2716

164 MEUBLES ET ELECTROMENAGERS

MEUBLES
de tous genres, 80% antiquité, Tél. 837-2317

MOB. CHAMBRE MELAMINE
+ blanche, base lit 54 pi, avec tables de chevet, étagères, bureau, miroir + frigo. Tél. 569-6186

MOB. CHAMBRE ROCHE-BOBOIS
Sofa, kassak, laque, blanc, dessus marbre noir, 9500\$, payé 5200\$. 820-0645

MOB. SALLE A MANGER
table de grant, 6 chaises en cuir, comme neuf, peut vendre séparément, 1400\$. 819-843-4196

PLAQUE CHAUFFANTE
General Electric, blanche, très propre, 75\$. Tél. 569-1489

PLAQUE JENNAIR
et four, encastré, autofrottant, très bonne cond., 395\$. Tél. 819-822-2820

POÊLE REFRIGÉRATEUR
("lav. séch.") à partir de 100\$ morceau. "Aussi pièces et matériaux. Meubles Conseil: 346-7169

POÊLE-FRIGO
four, micro-onde, de cuisine 2 bancs de comptoir, 3 ans d'usage, 839-3725 ou 839-2716

164 MEUBLES ET ELECTROMENAGERS

MEUBLES
de tous genres, 80% antiquité, Tél. 837-2317

MOB. CHAMBRE MELAMINE
+ blanche, base lit 54 pi, avec tables de chevet, étagères, bureau, miroir + frigo. Tél. 569-6186

MOB. CHAMBRE ROCHE-BOBOIS
Sofa, kassak, laque, blanc, dessus marbre noir, 9500\$, payé 5200\$. 820-0645

MOB. SALLE A MANGER
table de grant, 6 chaises en cuir, comme neuf, peut vendre séparément, 1400\$. 819-843-4196

PLAQUE CHAUFFANTE
General Electric, blanche, très propre, 75\$. Tél. 569-1489

PLAQUE JENNAIR
et four, encastré, autofrottant, très bonne cond., 395\$. Tél. 819-822-2820

POÊLE REFRIGÉRATEUR
("lav. séch.") à partir de 100\$ morceau. "Aussi pièces et matériaux. Meubles Conseil: 346-7169

POÊLE-FRIGO
four, micro-onde, de cuisine 2 bancs de comptoir, 3 ans d'usage, 839-3725 ou 839-2716

164 MEUBLES ET ELECTROMENAGERS

MEUBLES
de tous genres, 80% antiquité, Tél. 837-2317

MOB. CHAMBRE MELAMINE
+ blanche, base lit 54 pi, avec tables de chevet, étagères, bureau, miroir + frigo. Tél. 569-6186

MOB. CHAMBRE ROCHE-BOBOIS
Sofa, kassak, laque, blanc, dessus marbre noir, 9500\$, payé 5200\$. 820-0645

MOB. SALLE A MANGER
table de grant, 6 chaises en cuir, comme neuf, peut vendre séparément, 1400\$. 819-843-4196

PLAQUE CHAUFFANTE
General Electric, blanche, très propre, 75\$. Tél. 569-1489

PLAQUE JENNAIR
et four, encastré, autofrottant, très bonne cond., 395\$. Tél. 819-822-2820

POÊLE REFRIGÉRATEUR
("lav. séch.") à partir de 100\$ morceau. "Aussi pièces et matériaux. Meubles Conseil: 346-7169

POÊLE-FRIGO
four, micro-onde, de cuisine 2 bancs de comptoir, 3 ans d'usage, 839-3725 ou 839-2716

164 MEUBLES ET ELECTROMENAGERS

MEUBLES
de tous genres, 80% antiquité, Tél. 837-2317

MOB. CHAMBRE MELAMINE
+ blanche, base lit 54 pi, avec tables de chevet, étagères, bureau, miroir + frigo. Tél. 569-6186

MOB. CHAMBRE ROCHE-BOBOIS
Sofa, kassak, laque, blanc, dessus marbre noir, 9500\$, payé 5200\$. 820-0645

MOB. SALLE A MANGER
table de grant, 6 chaises en cuir, comme neuf, peut vendre séparément, 1400\$. 819-843-4196

PLAQUE CHAUFFANTE
General Electric, blanche, très propre, 75\$. Tél. 569-1489

PLAQUE JENNAIR
et four, encastré, autofrottant, très bonne cond., 395\$. Tél. 819-822-2820

POÊLE REFRIGÉRATEUR
("lav. séch.") à partir de 100\$ morceau. "Aussi pièces et matériaux. Meubles Conseil: 346-7169

POÊLE-FRIGO
four, micro-onde, de cuisine 2 bancs de comptoir, 3 ans d'usage, 839-3725 ou 839-2716

164 MEUBLES ET ELECTROMENAGERS

MEUBLES
de tous genres, 80% antiquité, Tél. 837-2317

MOB. CHAMBRE MELAMINE
+ blanche, base lit 54 pi, avec tables de chevet, étagères, bureau, miroir + frigo. Tél. 569-6186

MOB. CHAMBRE ROCHE-BOBOIS
Sofa, kassak, laque, blanc, dessus marbre noir, 9500\$, payé 5200\$. 820-0645

MOB. SALLE A MANGER
table de grant, 6 chaises en cuir, comme neuf, peut vendre séparément, 1400\$. 819-843-4196

PLAQUE CHAUFFANTE
General Electric, blanche, très propre, 75\$. Tél. 569-1489

PLAQUE JENNAIR
et four, encastré, autofrottant, très bonne cond., 395\$. Tél. 819-822-2820

POÊLE REFRIGÉRATEUR
("lav. séch.") à partir de 100\$ morceau. "Aussi pièces et matériaux. Meubles Conseil: 346-7169

POÊLE-FRIGO
four, micro-onde, de cuisine 2 bancs de comptoir, 3 ans d'usage, 839-3725 ou 839-2716

164 MEUBLES ET ELECTROMENAGERS

MEUBLES
de tous genres, 80% antiquité, Tél. 837-2317

MOB. CHAMBRE MELAMINE
+ blanche, base lit 54 pi, avec tables de chevet, étagères, bureau, miroir + frigo. Tél. 569-6186

MOB. CHAMBRE ROCHE-BOBOIS
Sofa, kassak, laque, blanc, dessus marbre noir, 9500\$, payé 5200\$. 820-0645

MOB. SALLE A MANGER
table de grant, 6 chaises en cuir, comme neuf, peut vendre séparément, 1400\$. 819-843-4196

PLAQUE CHAUFFANTE
General Electric, blanche, très propre, 75\$. Tél. 569-1489

PLAQUE JENNAIR
et four, encastré, autofrottant, très bonne cond., 395\$. Tél. 819-822-2820

POÊLE REFRIGÉRATEUR
("lav. séch.") à partir de 100\$ morceau. "Aussi pièces et matériaux. Meubles Conseil: 346-7169

POÊLE-FRIGO</

AVIS LÉGAUX - APPEL D'OFFRES - SOUMISSIONS - ENCANS



QUÉBEC VILLE DE RICHMOND M.R.C. DU VAL ST-FRANÇOIS

AVIS PUBLIC

Avis public est donné aux personnes habiles à voter ayant le droit d'être inscrites sur la liste référendaire.

Par la présente, prenez avis que le 25 avril 2005, la Ville de Richmond a procédé à l'adoption du règlement d'emprunt n° 57 intitulé : « Travaux de pavage 2005 » décrétant une dépense de 120 087,54 \$ et des travaux de 120 087,54 \$.

Toutes personnes habiles à voter de la municipalité de Richmond c'est-à-dire :

- 1. Être une personne physique domiciliée sur le territoire de la municipalité, au sens de la Loi sur les élections et référendums;
2. Être propriétaire d'un immeuble situé sur ce territoire, au sens de la Loi sur les élections et référendums;
3. Être occupant d'une place d'affaires située sur ce territoire, au sens de la Loi sur les élections et référendums.

Une personne physique doit également être majeure et de citoyenneté canadienne et n'être ni interdite, ni en cure fermée suivant la Loi sur la protection du malade mental, ni sous la protection du curateur public.

Que dans le cas d'un immeuble appartenant à des copropriétaires indivis ou d'une place d'affaires occupée par des occupants, seul le copropriétaire ou le cooccupant désigné par procuration signée par la majorité d'entre eux a le droit de participer à la procédure d'enregistrement telle que mentionnée ci-haut. De la même façon, la personne morale qui est habile à voter exerce ses droits par l'entremise d'un de ses membres administrateur ou employés qu'elle désigne à cette fin par résolution.

Toutes personnes habiles à voter, en date du 25 avril 2005, a donc droit de demander à ce que ce règlement fasse l'objet d'un scrutin référendaire par l'inscription de leur nom, adresse et qualité approuvée de leur signature dans un registre ouvert à cette fin de 9 h à 19 h, le 5 mai 2005, au bureau de la municipalité, sis au 745, rue Gouin, à Richmond.

Le nombre de demandes requis pour qu'un scrutin référendaire soit demandé est de 185 personnes habiles à voter. Si le nombre de demandes n'est pas atteint, le règlement sera réputé approuvé par les personnes habiles à voter.

Le règlement n° 57 peut être consulté de 8 h 30 à 16 h 30, au bureau de l'hôtel de ville du lundi au vendredi.

L'annonce du résultat de la procédure d'enregistrement sera faite le jeudi 5 mai 2005, à 19 h 05, au bureau de l'hôtel de ville, sis au 745, rue Gouin, à Richmond.

ANNONCE DU RÉSULTAT DE LA PROCÉDURE D'ENREGISTREMENT

Le 29e jour d'avril 2005. GUY-LIN BEAUDOIN Secrétaire-trésorier

CARNET COMMUNAUTAIRE

Votre message doit donner simplement le nom de l'organisme, l'activité, la date, l'heure, l'endroit et les raisons avec une référence téléphonique pour les lettres.

Acheminer par e-mail à : redaction@tribune.qc.ca ou par télécopie au 564-8998

Corvée de nettoyage

Les membres du Regroupement du Bois Beckett invitent les gens à participer à une corvée de nettoyage, le 7 mai. Rendez-vous à 9 h, à l'intersection du

AVIS LÉGAUX - APPEL D'OFFRES - SOUMISSIONS - ENCANS

AVIS DE CLÔTURE D'INVENTAIRE

AVI 15 est par les brevets de la Loi sur l'accès à l'information... MAISON D'ENCANS BERGERON DE DISRAËLI

MAISON D'ENCANS BERGERON DE DISRAËLI

C'est la réouverture des encans, le vendredi 6 mai 2005 à 19 h. Toujours au même endroit. Inf. : Pauline Bergeron (418) 449-2513

boulevard Jacques-Cartier et de la rue Beckett. En cas de pluie, l'activité sera reportée au 14 mai.

Relais mondial

Pour permettre au plus grand nombre de personnes de participer au grand rassemblement du 7 mai, à Québec, ConcertAction Femmes Estrie organise un transport par autobus vers Québec. Pour obtenir plus d'information et s'inscrire rapidement, on compose le 563-1987. Départ de Magog à 8 h 45 et de Sherbrooke à 9 h 30.

Turbine de la Babine

Le prochain Samedi vert, de Naisance Renaissance Estrie, s'adresse aux 10 mois-5 ans et s'intitule «Turbine de la Babine», le 7 mai, de 10 h à 11 h. Info et inscription obligatoire (569-3119).

Souper et danse

Pour la Fête des Mères, à la Légion royale canadienne, 971 rue Galt Est, à Sherbrooke, il y aura souper et danse le

7 mai, dès 18 h. Musique par René. On réserve au 563-4944.

Retrouvailles Frigon

L'Association des Familles Frigon organise une grande rencontre nord-américaine au pays de l'ancêtre François Frigon, dit l'Espagnol. À Batiscan, le 20 août. Inf. auprès de Pierre Frigon (450-563-1383 et ou pfrigon@videotron.ca ou par écrit: 84 de la 570e Avenue, Saint-Hypolite (Qué.) J8A 3L2.

Programmation d'été

Le Centre communautaire de loisir Sherbrooke offre des programmes adaptés et variés pour les enfants de 5-11 ans et de 12-15 ans. Selon les besoins et intérêts, il est possible d'inscrire l'enfant à 1, 2, 3, 4 ou 5 jours semaine. Des rabais pour familles de deux enfants et plus. L'inscription débutera le 7 mai, de 9 h à 12, pour les résidents de l'arrondissement du Mont Bellevue et se poursuivra à compter du 9 mai, de 8 h 30 à 12 h et de 13 h à 17 pour les non-résidents. Places limitées. Inf.: 821-5601 ou 1010 rue Fairmount, Sherbrooke.

Besoin de bénévoles

Les personnes, qui aiment la présence de bébés ou encore câliner, bercer et jouer avec les tout-petits, doivent savoir que Poupon Fripon, la halte-répét de Naissance Renaissance Estrie, a besoin de bénévoles pour prendre soin de poupons et trotteurs de moins de deux ans. Inf.: Josée Côté (569-3119).

Réunion mensuelle

Les Filles d'Isabelle (Cercle Marie-Julie 1260) tiennent leur réunion mensuelle le 9 mai, à 19 h, local des Chevaliers de Colomb, 2615 rue Hertel, à Sherbrooke.

Atelier/vacances

Les gens intéressés à participer à un atelier/vacances intitulé «Faire la paix avec l'amour», offert sur une période de 6 semaines consécutives, du 26 juin au 1er juillet, avec André Desautels, spécialiste en coaching et Lise Pelletier, M.P.S., psychothérapeute, peuvent communiquer au 450-297-1032. desautels.a@sympatico.ca ou 819-563-5444. lispelletier@hotmail.com

AVIS LÉGAUX - APPEL D'OFFRES - SOUMISSIONS - ENCANS

M.R.C. du Haut St-François

PROVINCE DE QUÉBEC MUNICIPALITÉ RÉGIONALE DE COMTÉ DU HAUT-SAINT-FRANÇOIS

AVIS PUBLIC

EST, PAR LES PRÉSENTES, DONNÉ PAR LE SOUSSIGNÉ, CLAUDE BROCHU, SECRÉTAIRE-TRÉSORIER DE LA MUNICIPALITÉ RÉGIONALE DE COMTÉ DU HAUT-SAINT-FRANÇOIS, QUE LES IMMEUBLES, CI-APRÈS DÉSIGNÉS, SERONT VENDUS À L'ENCHÈRE PUBLIQUE, SELON LE CODE MUNICIPAL OU LA LOI SUR LES CITES ET VILLES, SELON LE CAS, AU LIEU DES SESSIONS DU CONSEIL, SOIT AU CENTRE ADMINISTRATIF DE LA MRC, AU SOUS-SOL DU 85, RUE DU PARC A COOKSHIRE, LE JEUDI NEUVIÈME (9e) JOUR DE JUIN 2005, À DIX HEURES (10 h), PUIS, DE FAUT DE PAIEMENT DES TAXES MUNICIPALES ET SCOLAIRES OU AUTRES IMPOSITIONS DUES SUR CES IMMEUBLES, SI CES TAXES NE SONT PAS PAYÉES, AVEC LES FRAIS ENCOURSUS, AVANT LA VENTE.

Municipalité d'Ascot Corner table with columns: PROPRIÉTAIRE, LOT, RANG FONCIÈRE, CADASTRE, CIRCONSCRIPTION, BÂTI/VACANT, TAXES MUNICIPALES, TAXES SCOLAIRES

Designation: Une partie de la subdivision deux du lot originaire vingt-huit... Description: Le terrain situé dans le Canton Eaton, faisant partie du lot numéro VINGT-SEPT «A» (Pte 27A) du rang six (6) du canton Eaton, division d'enregistrement de Compton, de figure irrégulière, bornée vers le nord et l'est par la route 108...

Ville de Cookshire-Eaton table with columns: PROPRIÉTAIRE, LOT, RANG, CADASTRE, CIRCONSCRIPTION, BÂTI/VACANT, TAXES MUNICIPALES, TAXES SCOLAIRES

Designation: Un terrain situé dans le Canton Eaton, faisant partie du lot numéro VINGT-SEPT «A» (Pte 27A) du rang six (6) du canton Eaton, division d'enregistrement de Compton, de figure irrégulière, bornée vers le nord et l'est par la route 108...

Ville de Westbury table with columns: PROPRIÉTAIRE, LOT, RANG, CADASTRE, CIRCONSCRIPTION, BÂTI/VACANT, TAXES MUNICIPALES, TAXES SCOLAIRES

Designation: 1. The North part of lot number SEVENTEEN «C» (Pte N 17C), range TWO (Rg II) upon the official cadastre of the Township of EATON, bounded as follows: To the North and West by the lot lines and to the South and East by public Roads...

Ville de Westbury table with columns: PROPRIÉTAIRE, LOT, RANG, CADASTRE, CIRCONSCRIPTION, BÂTI/VACANT, TAXES MUNICIPALES, TAXES SCOLAIRES

Designation: Un certain emplacement de terrain mieux connu et désigné aux plan et livre de renvoi officiels pour le cadastre du Canton Eaton, circonscription foncière de Compton, à Cookshire, dans le HUITIÈME RANG (Rg VIII), comme étant une partie du lot originaire numéro DIX-SEPT «A» (Pte 17A), plus amplement décrit comme suit:

Ville de Westbury table with columns: PROPRIÉTAIRE, LOT, RANG, CADASTRE, CIRCONSCRIPTION, BÂTI/VACANT, TAXES MUNICIPALES, TAXES SCOLAIRES

Designation: a) Le lot originaire numéro DIX-HUIT «B» (18-B) SAUF ET À DISTRAIRE ladite partie du lot 18-B, une parcelle plus amplement décrite comme suit: partant d'un point situé à la rencontre de la ligne séparative des lots 18-B et 17-B...

Ville de Westbury table with columns: PROPRIÉTAIRE, LOT, RANG, CADASTRE, CIRCONSCRIPTION, BÂTI/VACANT, TAXES MUNICIPALES, TAXES SCOLAIRES

Designation: a) Le lot originaire numéro DIX-NEUF «A» (Pte 19-A), plus amplement décrit comme suit: partant d'un point situé au coin Sud-Est du lot 20-B, Rang VIII, de là, en direction sud, le long de la ligne séparative des lots 19-A et 20-A...

Ville de Westbury table with columns: PROPRIÉTAIRE, LOT, RANG, CADASTRE, CIRCONSCRIPTION, BÂTI/VACANT, TAXES MUNICIPALES, TAXES SCOLAIRES

Designation: Un certain emplacement de terrain mieux connu et désigné aux plan et livre de renvoi officiels pour le cadastre du canton EATON, circonscription foncière de Compton, à Cookshire, dans le HUITIÈME RANG (Rg VIII), comme étant: a) Toute cette partie du lot originaire numéro SEIZE (Pte 16), plus amplement décrite comme suit: partant d'un point situé à l'intersection de l'emprise Sud du chemin public avec la ligne de division entre le lot 15-A...

Ville de Westbury table with columns: PROPRIÉTAIRE, LOT, RANG, CADASTRE, CIRCONSCRIPTION, BÂTI/VACANT, TAXES MUNICIPALES, TAXES SCOLAIRES

Designation: Un certain emplacement de terrain mieux connu et désigné aux plan et livre de renvoi officiels pour le cadastre du canton EATON, circonscription foncière de Compton, à Cookshire, dans le HUITIÈME RANG (Rg VIII), comme étant: a) Toute cette partie du lot originaire numéro SEIZE (Pte 16), plus amplement décrite comme suit: partant d'un point situé à l'intersection de l'emprise Sud du chemin public avec la ligne de division entre le lot 15-A...

Ville de Westbury table with columns: PROPRIÉTAIRE, LOT, RANG, CADASTRE, CIRCONSCRIPTION, BÂTI/VACANT, TAXES MUNICIPALES, TAXES SCOLAIRES

Designation: Un certain emplacement de terrain mieux connu et désigné aux plan et livre de renvoi officiels pour le cadastre du canton EATON, circonscription foncière de Compton, à Cookshire, dans le HUITIÈME RANG (Rg VIII), comme étant: a) Toute cette partie du lot originaire numéro SEIZE (Pte 16), plus amplement décrite comme suit: partant d'un point situé à l'intersection de l'emprise Sud du chemin public avec la ligne de division entre le lot 15-A...

Ville de Westbury table with columns: PROPRIÉTAIRE, LOT, RANG, CADASTRE, CIRCONSCRIPTION, BÂTI/VACANT, TAXES MUNICIPALES, TAXES SCOLAIRES

Designation: Un certain emplacement de terrain mieux connu et désigné aux plan et livre de renvoi officiels pour le cadastre du canton EATON, circonscription foncière de Compton, à Cookshire, dans le HUITIÈME RANG (Rg VIII), comme étant: a) Toute cette partie du lot originaire numéro SEIZE (Pte 16), plus amplement décrite comme suit: partant d'un point situé à l'intersection de l'emprise Sud du chemin public avec la ligne de division entre le lot 15-A...

Ville de Westbury table with columns: PROPRIÉTAIRE, LOT, RANG, CADASTRE, CIRCONSCRIPTION, BÂTI/VACANT, TAXES MUNICIPALES, TAXES SCOLAIRES

Designation: Un certain emplacement de terrain mieux connu et désigné aux plan et livre de renvoi officiels pour le cadastre du canton EATON, circonscription foncière de Compton, à Cookshire, dans le HUITIÈME RANG (Rg VIII), comme étant: a) Toute cette partie du lot originaire numéro SEIZE (Pte 16), plus amplement décrite comme suit: partant d'un point situé à l'intersection de l'emprise Sud du chemin public avec la ligne de division entre le lot 15-A...

Ville de Westbury table with columns: PROPRIÉTAIRE, LOT, RANG, CADASTRE, CIRCONSCRIPTION, BÂTI/VACANT, TAXES MUNICIPALES, TAXES SCOLAIRES

Designation: Un certain emplacement de terrain mieux connu et désigné aux plan et livre de renvoi officiels pour le cadastre du canton EATON, circonscription foncière de Compton, à Cookshire, dans le HUITIÈME RANG (Rg VIII), comme étant: a) Toute cette partie du lot originaire numéro SEIZE (Pte 16), plus amplement décrite comme suit: partant d'un point situé à l'intersection de l'emprise Sud du chemin public avec la ligne de division entre le lot 15-A...

thence, running in a South-Westerly direction, according to a lie of 227°07'16", a distance of twelve meters and thirty-four hundredths (12.34 m), thence, running in a North-Westerly direction, following the North-East side of Route 210, according to a lie of 268°36'01", a distance of twenty-one meters and thirty-one hundredths (21.31 m) up to our starting point, BOUNDED the said part of lot to wit towards the North-East and the North-West by another part of lot 15-C*, towards the South-East by lot number 29 (CPR) and also by another part of lot number 15-C* (widening of the public road), and towards the South-West by another part of lot 15-C* (widening of the public road) and the Route number 210 (shown at the original).

Table with columns: PROPRIÉTAIRE, LOT, RANG, CADASTRE, CIRCONSCRIPTION, BÂTI/VACANT, TAXES MUNICIPALES, TAXES SCOLAIRES

Designation: Un certain emplacement de terrain, mieux connu et désigné aux plan et livre officiels pour le cadastre du canton NEWPORT, dans le TROISIÈME RANG (Rg III), comme étant toute cette partie de la DEMIE OUEST du lot numéro DOUZE (Pte 12-O, 12), plus amplement décrit comme suit: partant du coin Sud-Ouest dudit lot 12, à l'intersection de l'emprise Nord du chemin public, de là, allant dans une direction Nord, en longeant la ligne de division des lots 11 et 12, une distance de huit cent quatre-vingt-dix-neuf pieds (899'), de là, à angle droit avec la ligne Ouest dudit lot 12, allant dans une direction Est, une distance de quatre cent soixante-neuf pieds (469') jusqu'à un point qui est le point de départ de la partie à décrire, de là, à angle droit, allant dans une direction Nord, une distance de deux cent trente pieds (230'), de là, à angle droit allant dans une direction Ouest, une distance de deux cent trente pieds (234'), de là, à angle droit, allant dans une direction Sud, une distance de deux cent trente pieds (230'), de là, à angle droit, allant dans une direction Est, une distance de deux cent trente quatre pieds (234') jusqu'à notre point de départ. BORNÉE ladite partie dans tous ses côtés par le résidu dudit lot 12. Circonstances et dépendances, comprenant un chalet.

Canton de Lingwick table with columns: PROPRIÉTAIRE, LOT, RANG, CADASTRE, CIRCONSCRIPTION, BÂTI/VACANT, TAXES MUNICIPALES, TAXES SCOLAIRES

Designation: Le lot originaire numéro DIX «G» (10G), dans le TROISIÈME RANG (Rg III), aux plan et livre de renvoi officiels pour le cadastre du canton de Westbury mesurant centre trente pieds (30') de largeur en front au Nord et en arrière au Sud par toute la profondeur qu'il peut y avoir entre la ligne de division des rangs 3 et 4 du canton de Westbury et le côté Nord du tracé du chemin de fer traversant ledit lot, cette ligne étant située le long de la ligne au Nord par la ligne de division des rangs 3 et 4, même cadastre, au sud par la ligne Nord du tracé du chemin de fer traversant ledit lot, d'un côté à l'Est par la ligne de division des lots 10G et 11A-1 même rang et cadastre, et de l'autre côté à l'Ouest par une autre partie du lot 10G 2. Cette ligne de terrain connue et désignée comme étant une partie du lot originaire numéro DIX «G» (10G), dans le TROISIÈME RANG (Rg III), aux plan et livre de renvoi officiels pour le cadastre du canton de Westbury mesurant centre trente pieds (30') de largeur en front au Nord et en arrière au Sud par toute la profondeur qu'il peut y avoir entre la ligne de division des rangs 3 et 4 du canton de Westbury et le côté Nord du tracé du chemin de fer traversant ledit lot, cette ligne étant située le long de la ligne au Nord par la ligne de division des rangs 3 et 4, même cadastre, au sud par la ligne Nord du tracé du chemin de fer traversant ledit lot, d'un côté à l'Est par la ligne de division des lots 10G et 11A-1 même rang et cadastre, et de l'autre côté à l'Ouest par une autre partie du lot 10G 2. Cette ligne de terrain connue et désignée comme étant une partie du lot originaire numéro DIX «G» (10G), dans le TROISIÈME RANG (Rg III), aux plan et livre de renvoi officiels pour le cadastre du canton de Westbury mesurant centre trente pieds (30') de largeur en front au Nord et en arrière au Sud par toute la profondeur qu'il peut y avoir entre la ligne de division des rangs 3 et 4 du canton de Westbury et le côté Nord du tracé du chemin de fer traversant ledit lot, cette ligne étant située le long de la ligne au Nord par la ligne de division des rangs 3 et 4, même cadastre, au sud par la ligne Nord du tracé du chemin de fer traversant ledit lot, d'un côté à l'Est par la ligne de division des lots 10G et 11A-1 même rang et cadastre, et de l'autre côté à l'Ouest par une autre partie du lot 10G 2. Cette ligne de terrain connue et désignée comme étant une partie du lot originaire numéro DIX «G» (10G), dans le TROISIÈME RANG (Rg III), aux plan et livre de renvoi officiels pour le cadastre du canton de Westbury mesurant centre trente pieds (30') de largeur en front au Nord et en arrière au Sud par toute la profondeur qu'il peut y avoir entre la ligne de division des rangs 3 et 4 du canton de Westbury et le côté Nord du tracé du chemin de fer traversant ledit lot, cette ligne étant située le long de la ligne au Nord par la ligne de division des rangs 3 et 4, même cadastre, au sud par la ligne Nord du tracé du chemin de fer traversant ledit lot, d'un côté à l'Est par la ligne de division des lots 10G et 11A-1 même rang et cadastre, et de l'autre côté à l'Ouest par une autre partie du lot 10G 2. Cette ligne de terrain connue et désignée comme étant une partie du lot originaire numéro DIX «G» (10G), dans le TROISIÈME RANG (Rg III), aux plan et livre de renvoi officiels pour le cadastre du canton de Westbury mesurant centre trente pieds (30') de largeur en front au Nord et en arrière au Sud par toute la profondeur qu'il peut y avoir entre la ligne de division des rangs 3 et 4 du canton de Westbury et le côté Nord du tracé du chemin de fer traversant ledit lot, cette ligne étant située le long de la ligne au Nord par la ligne de division des rangs 3 et 4, même cadastre, au sud par la ligne Nord du tracé du chemin de fer traversant ledit lot, d'un côté à l'Est par la ligne de division des lots 10G et 11A-1 même rang et cadastre, et de l'autre côté à l'Ouest par une autre partie du lot 10G 2. Cette ligne de terrain connue et désignée comme étant une partie du lot originaire numéro DIX «G» (10G), dans le TROISIÈME RANG (Rg III), aux plan et livre de renvoi officiels pour le cadastre du canton de Westbury mesurant centre trente pieds (30') de largeur en front au Nord et en arrière au Sud par toute la profondeur qu'il peut y avoir entre la ligne de division des rangs 3 et 4 du canton de Westbury et le côté Nord du tracé du chemin de fer traversant ledit lot, cette ligne étant située le long de la ligne au Nord par la ligne de division des rangs 3 et 4, même cadastre, au sud par la ligne Nord du tracé du chemin de fer traversant ledit lot, d'un côté à l'Est par la ligne de division des lots 10G et 11A-1 même rang et cadastre, et de l'autre côté à l'Ouest par une autre partie du lot 10G 2. Cette ligne de terrain connue et désignée comme étant une partie du lot originaire numéro DIX «G» (10G), dans le TROISIÈME RANG (Rg III), aux plan et livre de renvoi officiels pour le cadastre du canton de Westbury mesurant centre trente pieds (30') de largeur en front au Nord et en arrière au Sud par toute la profondeur qu'il peut y avoir entre la ligne de division des rangs 3 et 4 du canton de Westbury et le côté Nord du tracé du chemin de fer traversant ledit lot, cette ligne étant située le long de la ligne au Nord par la ligne de division des rangs 3 et 4, même cadastre, au sud par la ligne Nord du tracé du chemin de fer traversant ledit lot, d'un côté à l'Est par la ligne de division des lots 10G et 11A-1 même rang et cadastre, et de l'autre côté à l'Ouest par une autre partie du lot 10G 2. Cette ligne de terrain connue et désignée comme étant une partie du lot originaire numéro DIX «G» (10G), dans le TROISIÈME RANG (Rg III), aux plan et livre de renvoi officiels pour le cadastre du canton de Westbury mesurant centre trente pieds (30') de largeur en front au Nord et en arrière au Sud par toute la profondeur qu'il peut y avoir entre la ligne de division des rangs 3 et 4 du canton de Westbury et le côté Nord du tracé du chemin de fer traversant ledit lot, cette ligne étant située le long de la ligne au Nord par la ligne de division des rangs 3 et 4, même cadastre, au sud par la ligne Nord du tracé du chemin de fer traversant ledit lot, d'un côté à l'Est par la ligne de division des lots 10G et 11A-1 même rang et cadastre, et de l'autre côté à l'Ouest par une autre partie du lot 10G 2. Cette ligne de terrain connue et désignée comme étant une partie du lot originaire numéro DIX «G» (10G), dans le TROISIÈME RANG (Rg III), aux plan et livre de renvoi officiels pour le cadastre du canton de Westbury mesurant centre trente pieds (30') de largeur en front au Nord et en arrière au Sud par toute la profondeur qu'il peut y avoir entre la ligne de division des rangs 3 et 4 du canton de Westbury et le côté Nord du tracé du chemin de fer traversant ledit lot, cette ligne étant située le long de la ligne au Nord par la ligne de division des rangs 3 et 4, même cadastre, au sud par la ligne Nord du tracé du chemin de fer traversant ledit lot, d'un côté à l'Est par la ligne de division des lots 10G et 11A-1 même rang et cadastre, et de l'autre côté à l'Ouest par une autre partie du lot 10G 2. Cette ligne de terrain connue et désignée comme étant une partie du lot originaire numéro DIX «G» (10G), dans le TROISIÈME RANG (Rg III), aux plan et livre de renvoi officiels pour le cadastre du canton de Westbury mesurant centre trente pieds (30') de largeur en front au Nord et en arrière au Sud par toute la profondeur qu'il peut y avoir entre la ligne de division des rangs 3 et 4 du canton de Westbury et le côté Nord du tracé du chemin de fer traversant ledit lot, cette ligne étant située le long de la ligne au Nord par la ligne de division des rangs 3 et 4, même cadastre, au sud par la ligne Nord du tracé du chemin de fer traversant ledit lot, d'un côté à l'Est par la ligne de division des lots 10G et 11A-1 même rang et cadastre, et de l'autre côté à l'Ouest par une autre partie du lot 10G 2. Cette ligne de terrain connue et désignée comme étant une partie du lot originaire numéro DIX «G» (10G), dans le TROISIÈME RANG (Rg III), aux plan et livre de renvoi officiels pour le cadastre du canton de Westbury mesurant centre trente pieds (30') de largeur en front au Nord et en arrière au Sud par toute la profondeur qu'il peut y avoir entre la ligne de division des rangs 3 et 4 du canton de Westbury et le côté Nord du tracé du chemin de fer traversant ledit lot, cette ligne étant située le long de la ligne au Nord par la ligne de division des rangs 3 et 4, même cadastre, au sud par la ligne Nord du tracé du chemin de fer traversant ledit lot, d'un côté à l'Est par la ligne de division des lots 10G et 11A-1 même rang et cadastre, et de l'autre côté à l'Ouest par une autre partie du lot 10G 2. Cette ligne de terrain connue et désignée comme étant une partie du lot originaire numéro DIX «G» (10G), dans le TROISIÈME RANG (Rg III), aux plan et livre de renvoi officiels pour le cadastre du canton de Westbury mesurant centre trente pieds (30') de largeur en front au Nord et en arrière au Sud par toute la profondeur qu'il peut y avoir entre la ligne de division des rangs 3 et 4 du canton de Westbury et le côté Nord du tracé du chemin de fer traversant ledit lot, cette ligne étant située le long de la ligne au Nord par la ligne de division des rangs 3 et 4, même cadastre, au sud par la ligne Nord du tracé du chemin de fer traversant ledit lot, d'un côté à l'Est par la ligne de division des lots 10G et 11A-1 même rang et cadastre, et de l'autre côté à l'Ouest par une autre partie du lot 10G 2. Cette ligne de terrain connue et désignée comme étant une partie du lot originaire numéro DIX «G» (10G), dans le TROISIÈME RANG (Rg III), aux plan et livre de renvoi officiels pour le cadastre du canton de Westbury mesurant centre trente pieds (30') de largeur en front au Nord et en arrière au Sud par toute la profondeur qu'il peut y avoir entre la ligne de division des rangs 3 et 4 du canton de Westbury et le côté Nord du tracé du chemin de fer traversant ledit lot, cette ligne étant située le long de la ligne au Nord par la ligne de division des rangs 3 et 4, même cadastre, au sud par la ligne Nord du tracé du chemin de fer traversant ledit lot, d'un côté à l'Est par la ligne de division des lots 10G et 11A-1 même rang et cadastre, et de l'autre côté à l'Ouest par une autre partie du lot 10G 2. Cette ligne de terrain connue et désignée comme étant une partie du lot originaire numéro DIX «G» (10G), dans le TROISIÈME RANG (Rg III), aux plan et livre de renvoi officiels pour le cadastre du canton de Westbury mesurant centre trente pieds (30') de largeur en front au Nord et en arrière au Sud par toute la profondeur qu'il peut y avoir entre la ligne de division des rangs 3 et 4 du canton de Westbury et le côté Nord du tracé du chemin de fer traversant ledit lot, cette ligne étant située le long de la ligne au Nord par la ligne de division des rangs 3 et 4, même cadastre, au sud par la ligne Nord du tracé du chemin de fer traversant ledit lot, d'un côté à l'Est par la ligne de division des lots 10G et 11A-1 même rang et cadastre, et de l'autre côté à l'Ouest par une autre partie du lot 10G 2. Cette ligne de terrain connue et désignée comme étant une partie du lot originaire numéro DIX «G» (10G), dans le TROISIÈME RANG (Rg III), aux plan et livre de renvoi officiels pour le cadastre du canton de Westbury mesurant centre trente pieds (30') de largeur en front au Nord et en arrière au Sud par toute la profondeur qu'il peut y avoir entre la ligne de division des rangs 3 et 4 du canton de Westbury et le côté Nord du tracé du chemin de fer traversant ledit lot, cette ligne étant située le long de la ligne au Nord par la ligne de division des rangs 3 et 4, même cadastre, au sud par la ligne Nord du tracé du chemin de fer traversant ledit lot, d'un côté à l'Est par la ligne de division des lots 10G et 11A-1 même rang et cadastre, et de l'autre côté à l'Ouest par une autre partie du lot 10G 2. Cette ligne de terrain connue et désignée comme étant une partie du lot originaire numéro DIX «G» (10G), dans le TROISIÈME RANG (Rg III), aux plan et livre de renvoi officiels pour le cadastre du canton de Westbury mesurant centre trente pieds (30') de largeur en front au Nord et en arrière au Sud par toute la profondeur qu'il peut y avoir entre la ligne de division des rangs 3 et 4 du canton de Westbury et le côté Nord du tracé du chemin de fer traversant ledit lot, cette ligne étant située le long de la ligne au Nord par la ligne de division des rangs 3 et 4, même cadastre, au sud par la ligne Nord du tracé du chemin de fer traversant ledit lot, d'un côté à l'Est par la ligne de division des lots 10G et 11A-1 même rang et cadastre, et de l'autre côté à l'Ouest par une autre partie du lot 10G 2. Cette ligne de terrain connue et désignée comme étant une partie du lot originaire numéro DIX «G» (10G), dans le TROISIÈME RANG (Rg III), aux plan et livre de renvoi officiels pour le cadastre du canton de Westbury mesurant centre trente pieds (30') de largeur en front au Nord et en arrière au Sud par toute la profondeur qu'il peut y avoir entre la ligne de division des rangs 3 et 4 du canton de Westbury et le côté Nord du tracé du chemin de fer traversant ledit lot, cette ligne étant située le long de la ligne au Nord par la ligne de division des rangs 3 et 4, même cadastre, au sud par la ligne Nord du tracé du chemin de fer traversant ledit lot, d'un côté à l'Est par la ligne de division des lots 10G et 11A-1 même rang et cadastre, et de l'autre côté à l'Ouest par une autre partie du lot 10G 2. Cette ligne de terrain connue et désignée comme étant une partie du lot originaire numéro DIX «G» (10G), dans le TROISIÈME RANG (Rg III), aux plan et livre de renvoi officiels pour le cadastre du canton de Westbury mesurant centre trente pieds (30') de largeur en front au Nord et en arrière au Sud par toute la profondeur qu'il peut y avoir entre la ligne de division des rangs 3 et 4 du canton de Westbury et le côté Nord du tracé du chemin de fer traversant ledit lot, cette ligne étant située le long de la ligne au Nord par la ligne de division des rangs 3 et 4, même cadastre, au sud par la ligne Nord du tracé du chemin de fer traversant ledit lot, d'un côté à l'Est par la ligne de division des lots 10G et 11A-1 même rang et cadastre, et de l'autre côté à l'Ouest par une autre partie du lot 10G 2. Cette ligne de terrain connue et désignée comme étant une partie du lot originaire numéro DIX «G» (10G), dans le TROISIÈME RANG (Rg III), aux plan et livre de renvoi officiels pour le cadastre du canton de Westbury mesurant centre trente pieds (30') de largeur en front au Nord et en arrière au Sud par toute la profondeur qu'il peut y avoir entre la ligne de division des rangs 3 et 4 du canton de Westbury et le côté Nord du tracé du chemin de fer traversant ledit lot, cette ligne étant située le long de la ligne au Nord par la ligne de division des rangs 3 et 4, même cadastre, au sud par la ligne Nord du tracé du chemin de fer traversant ledit lot, d'un côté à l'Est par la ligne de division des lots 10G et 11A-1 même rang et cadastre, et de l'autre côté à l'Ouest par une autre partie du lot 10G 2. Cette ligne de terrain connue et désignée comme étant une partie du lot originaire numéro DIX «G» (10G), dans le TROISIÈME RANG (Rg III), aux plan et livre de renvoi officiels pour le cadastre du canton de Westbury mesurant centre trente pieds (30') de largeur en front au Nord et en arrière au Sud par toute la profondeur qu'il peut y avoir entre la ligne de division des rangs 3 et 4 du canton de Westbury et le côté Nord du tracé du chemin de fer traversant ledit lot, cette ligne étant située le long de la ligne au Nord par la ligne de division des rangs 3 et 4, même cadastre, au sud par la ligne Nord du tracé du chemin de fer traversant ledit lot, d'un côté à l'Est par la ligne de division des lots 10G et 11A-1 même rang et cadastre, et de l'autre côté à l'Ouest par une autre partie du lot 10G 2. Cette ligne de terrain connue et désignée comme étant une partie du lot originaire numéro DIX «G» (10G), dans le TROISIÈME RANG (Rg III), aux plan et livre de renvoi officiels pour le cadastre du canton de Westbury mesurant centre trente pieds (30') de largeur en front au Nord et en arrière au Sud par toute la profondeur qu'il peut y avoir entre la ligne de division des rangs 3 et 4 du canton de Westbury et le côté Nord du tracé du chemin de fer traversant ledit lot, cette ligne étant située le long de la ligne au Nord par la ligne de division des rangs 3 et 4, même cadastre, au sud par la ligne Nord du tracé du chemin de fer traversant ledit lot, d'un côté à l'Est par la ligne de division des lots 10G et 11A-1 même rang et cadastre, et de l'autre côté à l'Ouest par une autre partie du lot 10G 2. Cette ligne de terrain connue et désignée comme étant une partie du lot originaire numéro DIX «G» (10G), dans le TROISIÈME RANG (Rg III), aux plan et livre de renvoi officiels pour le cadastre du canton de Westbury mesurant centre trente pieds (30') de largeur en front au Nord et en arrière au Sud par toute la profondeur qu'il peut y avoir entre la ligne de division des rangs 3 et 4 du canton de Westbury et le côté Nord du tracé du chemin de fer traversant ledit lot, cette ligne étant située le long de la ligne au Nord par la ligne de division des rangs 3 et 4, même cadastre, au sud par la ligne Nord du tracé du chemin de fer traversant ledit lot, d'un côté à l'Est par la ligne de division des lots 10G et 11A-1 même rang et cadastre, et de l'autre côté à l'Ouest par une autre partie du lot 10G 2. Cette ligne de terrain connue et désignée comme étant une partie du lot originaire numéro DIX «G» (10G), dans le TROISIÈME RANG (Rg III), aux plan et livre de renvoi officiels pour le cadastre du canton de Westbury mesurant centre trente pieds (30') de largeur en front au Nord et en arrière au Sud par toute la profondeur qu'il peut y avoir entre la ligne de division des rangs 3 et 4 du canton de Westbury et le côté Nord du tracé

Nécrologie



BEAUDOIN
Éliane (Boisvert)

Au C.H.U.S. Hôtel-Dieu de Sherbrooke, le 28 avril 2005, est décédée Madame Éliane Boisvert Beaudoin, à l'âge de 77 ans, épouse de feu Roland Beaudoin. La famille vous accueillera à la:

Résidence funéraire Steve L. Elkas inc.
601 du Conseil, Sherbrooke (Québec)
Tél.: 565-1155 - Téléc.: 820-8872
Courriel: stevel.ekas@videotron.ca
Affiliée à la C.T.Q.

Heures de visite: DIMANCHE le 1er mai 2005 de 14 h à 16 h et de 19 h à 22 h. Jour des funérailles de 11h30 jusqu'au départ du salon à 13h50. Funérailles le LUNDI 2 mai 2005 à 14h en l'église St-Jean-Baptiste, 280 rue Conseil, Sherbrooke. Inhumation au cimetière de St-Michel.

Madame Boisvert Beaudoin laisse dans le deuil ses enfants: Ginette (Luc Nantel), Christiane (Claude Beaulieu), Francine (Michel Laurendeau) et Pierre (Johanne Sévigny); ses petits-enfants: Sonia Charest, Martin Dumont, Stéphanie Laurendeau (Francis Lafond), Catherine Dumont (Michel J. Jolin), Annik Laurendeau (Israël Blais); ses arrière-petits-enfants: Charles-Étienne, Félix-Antoine Lafond et Anthony Jolin. Madame Beaudoin laisse également son frère, Gaëtan (Clémence Byrns), sa belle-sœur, Marie-Claire Jutras (feu Gérard) et son beau-frère, Réjean Beaudoin (Sylvia Turcotte). Elle laisse aussi dans le deuil ses neveux, nièces, cousins, cousines et autres parents et amis.

La famille tient à remercier le personnel de Villa de l'Estrie ainsi que le personnel du 5e au C.H.U.S. Hôtel-Dieu.



PROVENCHER
Antonin

À la Maison Aube-Lumière, le 26 avril 2005, est décédé monsieur Antonin Provencher, à l'âge de 75 ans, fils de feu Aimé Provencher et de feu Marguerite Biron, conjoint de Pauline Bergeron, demeurant à Fleurimont. Monsieur Provencher repose à la:

Coopérative funéraire de l'Estrie
505, rue Short, Sherbrooke (Québec)
Tél.: 819-565-7646 - Téléc.: 819-564-7346
Claude Roy, directeur
Courriel: info@coopfuneraire.com

Heures de visite: VENDREDI, 29 avril 2005, de 14 h à 16 h et de 19 h à 22 h. Jour des funérailles de 9 h à 10 h 15. Funérailles, samedi 30 avril 2005 à 10 h 30 en l'église Très-Saint-Sacrement, 200 Kennedy Nord, Sherbrooke. Inhumation au cimetière St-Michel.

Outre sa conjointe, monsieur Provencher laisse dans le deuil ses fils: Louis-Philippe, Raynald (Renée Dufour); ses petites-filles: Anne-Marie et Eveline Provencher, son frère: Adrien (Estelle Roy); ses sœurs: Marielle (feu Gilles Fournier); Hermance, les enfants de sa conjointe: Elise Perreault (Gaëtan Martel); Christian Perreault (Jacqueline Grandbois); Stéphan Perreault (Sylvie Bolduc); les petits-enfants de sa conjointe: Marie-Eve, Pascal, Jean-François, Viviane, Valérie, Vicky, ses beaux-frères, belles-sœurs: Fernand Bergeron (Cécile Lambert); Robert Bergeron (Florence Guillemette); Rachel Bergeron (Léo-Paul Beaulieu); Gaston Bergeron (Lucie); Pierrette Bergeron (feu Gaëtan Dagenais); André Bergeron (Carmen Lapointe); il était également le frère de feu Richard (Carmen Larivière); feu Bertrand (Roseline Ouellette); le beau-frère de feu Ernest Bergeron (Louise Marois); il laisse aussi quelques amis très proches.

La famille tient à remercier chaleureusement le Dr Francis Ross, la Dre Michèle Brizard, ainsi que tout le personnel et bénévoles de la maison Aube-Lumière pour leur présence attentive, le respect et l'amour prodigués à monsieur Provencher. En guise de sympathie des dons à la: MAISON AUBE-LUMIÈRE, 220 Kennedy Nord, Sherbrooke, J1E 2E7, seraient grandement appréciés de la famille.



DAME
David

"Ce que j'avais à vivre vient de se terminer. À toutes et à chacune des personnes que j'ai connues, que j'ai aimées, je dis "Au Revoir". Je remercie tous ceux qui ont contribué à embellir ma vie, qui m'ont soutenu et aidé. Avant de partir, je vous redis que je vous aime. Je tenais à vous livrer un message d'amour et d'espoir".

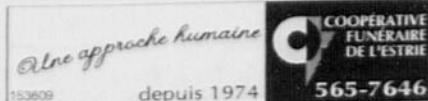
À l'U.G.S., pavillon d'Youville, le 26 avril 2005, est décédé monsieur David Dame, à l'âge de 80 ans, époux de Jacqueline Jobin, demeurant à Ascot. Monsieur Dame repose à la:

Coopérative funéraire de l'Estrie
526, rue Prospect, Sherbrooke (Québec)
Tél.: 819-565-7646 - Téléc.: 819-565-7844
Claude Roy, directeur
Courriel: info@coopfuneraire.com

Heures de visite: VENDREDI 29 avril, de 14 h à 16 h et de 19 h à 22 h. Jour des funérailles de 9 h à 10 h 15. Funérailles, samedi 30 avril 2005, à 10 h 30 en l'église Notre-Dame de l'Assomption, 601 rue St-Michel, Sherbrooke. Inhumation au cimetière St-Michel.

Monsieur Dame laisse dans le deuil sa grande amie: Murielle, ses enfants: Fernand (Danielle); Marcel (Colette); Michel (Guylaine); François (Lyne); Murielle, il était également le père de feu Gilles, ses petits-enfants, ses arrière-petits-enfants, ses frères, sœurs, beaux-frères, belles-sœurs, ses neveux, nièces, cousins, cousines, autres parents et amis.

La famille désire remercier tout le personnel de l'U.G.S., pavillon Youville pour les bons soins prodigués. En guise de sympathie des dons à: LA FONDATION DES MALADIES DU COEUR DU QUÉBEC, 2630 rue King Ouest, bureau 150, Sherbrooke J1J 2H1 ou à l'ASSOCIATION PULMONAIRE DU QUÉBEC, 800 Boul de Maisonneuve E. bureau 800, Montréal QC H2L 9Z9, seraient grandement appréciés de la famille.



**DUPUIS-
BEAUDETTE**
Kevin

Au CHUS, Hôpital Fleurimont, le 27 avril 2005, est décédé Monsieur Kevin Dupuis-Beaudette, à l'âge de 20 ans, fils de Yvon Beaudette et Mireille Dupuis, demeurant à Coaticook. Monsieur Dupuis-Beaudette repose à la:

Résidence funéraire Charron & fils inc.
228, rue Child, Coaticook (Québec)
Tél.: 819-849-4141 - Téléc.: 819-849-4200
Stéphane Charron, président
Claude Charron, directeur
info@charronffils.com
www.charronffils.com

Heures de visite: VENDREDI 29 avril 2005 de 14 h à 16 h et de 19 h à 21 h. Jour des funérailles de 9h jusqu'au départ du salon à 10 h 40. Funérailles, SAMEDI 30 avril 2005, à 11h en l'église St-Jean l'Évangéliste. Inhumation au cimetière, suivi de l'incinération.

Monsieur Dupuis-Beaudette laisse dans le deuil ses parents: Mireille Dupuis et Yvon Beaudette (Zelda Glavin), son frère Dave, sa sœur Marika et son demi-frère Eric. Ses grands-parents: Lucille Dupuis (Ernest Beloin), Simone Beaudette (feu Ernest Beaudette), Guy Talon. Ses oncles et tantes Dupuis: Jimmy (feu Nelson), Line (Gilles Corriveau), Daniel (Johanne Lapointe), Christine (Alain Boutin), Patrick (Sylvia Gelé), Michel (Nathalie Lacasse), Guy (Martine). Ses oncles et tantes Beaudette: Jean (Simone), Donald (Lise), Jacques (Nicole), Réjeanne (François), Lise (Denis), Suzanne (Gaston), Noël (France), Lucien (Jocelyne), Roger (Denise), Denis (Diane), Jacqueline (Michel), ainsi que les membres de la famille Glavin, plusieurs cousins, cousines autres parents et nombreux amis.

La famille désire remercier le personnel des soins intensifs (3e) du C.H.U.S. Fleurimont pour les bons soins.



LABRECQUE
Noëlla

Au C.H.U.S. Hôpital Fleurimont, le 26 avril 2005, est décédée Madame Noëlla Labrecque, à l'âge de 73 ans, fille de feu Ovide Labrecque et de feu Alexina Roy, demeurant à Scotstown. Madame Labrecque repose à la:

Coopérative funéraire de l'Estrie (East Angus)
56 rue Laurier, East Angus (Québec)
Tél.: 819-565-7646 - Téléc.: 819-832-1030
Claude Roy, directeur
Courriel: info@coopfuneraire.com

Heures de visite: DIMANCHE 1er mai 2005, de 14 h à 16 h et de 19 h à 22 h. Jour des funérailles de 9 h à 10 h 15. Funérailles, LUNDI 2 mai 2005 à 10 h 30 en l'église Saint-Louis-de-France de East Angus. Inhumation au cimetière d'East Angus. Madame Labrecque laisse dans le deuil ses sœurs et son frère: Hugnette (Raymond Daigle), Denise, Étienne, Donald, Carmen et Ginette ainsi que de nombreux neveux, nièces, autres parents et amis.

En guise de sympathie, des dons à la: SOCIÉTÉ CANADIENNE DU CANCER 3330 rue King Ouest, bureau 130, Sherbrooke, J1L 1C9, seraient grandement appréciés de la famille.



DURANLEAU
Jean

À Magog, le 27 avril 2005 est décédé Monsieur Jean Duranleau, à l'âge de 79 ans et 8 mois, époux de Gilberte Leblanc, demeurant à Magog. Monsieur Duranleau repose à la:

Résidence funéraire Ledoux Magog inc.
150, rue Sherbrooke, Magog (Québec)
Tél.: 819-843-4473 - Téléc.: 819-843-4563
Jean-Pierre Morin, directeur
Courriel: ledoux@netrevolution.com

Heures de visite: le VENDREDI 29 avril 2005 de 14 h à 16 h et de 19 h à 22 h. Jour des funérailles de 9h jusqu'au départ du salon à 10 h 40. Les funérailles auront lieu le SAMEDI 30 avril 2005 à 11h en l'église Ste-Marguerite-de-Marie.

Monsieur Duranleau laisse dans le deuil ses enfants: Albert (Denise Préfontaine), feu Claude, Ginette (Alain Brodeur), Alain (Denise Desmarais), feu Serge (Michel Louise Vallières), Lucie (Réal Giguère), Line (Hélène Gosselin), Gaëtan (Bernard Hamel), Hélène (André Benoit). Il laisse également ses 10 petits-enfants et leurs conjoints: Robert (Stéphanie), Annik, Sabrina (Martin), Carl, Daniel, Martin, Rachel, Vincent et Claude. Ses 9 arrière-petits-enfants. Son frère et ses sœurs: Madeleine (feu Léonard Madore), Joséphine (feu Lucien Madore), Gérard (feu Marguerite Jutras), feu François (Fernande Carrier). Ses beaux-frères et belles-sœurs: Claire (feu Roméo Laplante), feu Victor (Thérèse Lebrun), Marie-Marthe (Maurice Lebrun), Pauline (feu Claude Couture), Jeannette (Normand Cyr), Marie-Blanche (Maurice Simard) et feu Lise (Tony Chéribuini). Il laisse aussi de nombreux neveux, nièces et autres parents et amis.

Un MERCI spécial au personnel du 4e étage du Centre d'hébergement Memphrémagog pour les bons soins donnés à Monsieur Duranleau.

In mémoriam

- ALIE (M. Marcel) 85 ans, Asbestos
- AUBE (Mme Béatrice) 79 ans, Sherbrooke
- BEAUDOIN (Mme Doris) 72 ans, Drummondville
- BEAUDOIN (Mme Éliane) 77 ans, Sherbrooke
- CARIGNAN (Mme Emilienne) 91 ans, Asbestos
- DAME (M. David) 80 ans, Ascot
- DAVIAU (M. Marcel) 84 ans, Drummondville
- DÉSILETS (Mme Sylvie) 31 ans, Woburn, Mass.
- DRAGON (Dr Denis) 73 ans, St-François-Xavier
- DURANLEAU (M. Jean) 79 ans, Magog
- DUPUIS-BEAUDETTE (M. Kevin) 20 ans, Coaticook
- FOREST (Mme Bibiane) 81 ans, Sherbrooke
- FORTIER (M. André) 57 ans, Granby
- LABRECQUE (Mme Noëlla) 73 ans, Scotstown
- LACASSE (Mme Lorraine) 61 ans, St-Élie d'Orford
- LAPALME (Mme Thérèse) 81 ans, Magog
- MARQUIS (Mme Aline) 90 ans, East Angus
- OUMIET (M. Roméo) 92 ans, St-Anicet
- PAQUIN (Mme Jo-Anne) 51 ans, St-Denis
- PROVENCHER (M. Antonin) 75 ans, Fleurimont
- RICHER (Mme Paulette) 73 ans, Sherbrooke
- SANCHE (M. Carmel) 80 ans, Magog
- ST-LAURENT Edgar 89 ans, Sherbrooke
- TAIT (M. Ian) 57 ans, Lennoxville

Sherbrooke-Vie
ancien S-E-A-F Une assurance-vie pour l'essentiel
www.sherbrooke-vie.com
569-2538



LACASSE
Lorraine (Fecteau)
1942-2005

À la Maison Aube-Lumière, le 25 avril 2005, est décédée madame Lorraine Fecteau, à l'âge de 61 ans, épouse de feu Hermann Lacasse, demeurant à St-Élie d'Orford. La famille vous accueillera à la:

Résidence funéraire Steve L. Elkas inc.
601 du Conseil, Sherbrooke (Québec)
Tél.: 565-1155 - Téléc.: 820-8872
Courriel: stevel.ekas@videotron.ca
Affiliée à la C.T.Q.

VENDREDI de 19 h à 22 h. Jour des funérailles de 8 h 30 à 10 h 10. Le service religieux sera célébré, le samedi 30 avril 2005, à 10 h 30 en l'église St-Boniface, 75 rue Morris, Sherbrooke. Les cendres seront déposées au cimetière de St-Élie, samedi à 16h.

Madame Lacasse laisse dans le deuil ses fils: Mario et Robin, sa brue: Lucie Bolduc, ses petits-enfants: Daphnée et Raphaël, ses frères et sœurs: Raymonde (feu Léopold Fecteau); Jeannette (Jules-Émile Gosselin); Marguerite (feu Léon Ouellet); Yvette, Fernand, Monique (Germain Desrosiers); Raymond (Ginette Pomerleau); Léon (Jeannine Morin); ses beaux-frères, belles-sœurs: Lucille (feu Jean-Claude Lacasse); André Lacasse (Yolande Côté); Fleurette (Pier-Paul Bédard); Bertrand (Lise Gagné); Gaëtan Lacasse, Jolyne Lacasse (Roger Gagné); Monique (Martial Doyon); Jean-Rock (Monique Pigeon); Pierre (Céline Inkel); elle laisse ses neveux, nièces, cousins, cousines, autres parents et amis. Un grand merci à madame Kirouac tant dévouée pour Aube-Lumière, aux Dr Jean-Marc Bigonnesse et Dre Sylvie Perreault de St-Élie. En guise de sympathie des dons à la: MAISON AUBE-LUMIÈRE, 220 Kennedy Nord, Sherbrooke J1E 2E2, seraient grandement appréciés de la famille.

RICHER
Paulette
(Boulangier)

À l'U.G.S., pavillon d'Youville, le 23 avril 2005, est décédée madame Paulette Boulangier Richer, à l'âge de 73 ans, demeurant à Sherbrooke. La crémation a été confiée à la:

Coopérative funéraire de l'Estrie
530, rue Prospect, Sherbrooke (Québec)
Tél.: 819-565-7646 - Téléc.: 819-565-7844
Claude Roy, directeur
Courriel: info@coopfuneraire.com

La famille sera présente à l'église 30 minutes à l'avance afin de recevoir les condoléances des parents et amis. Funérailles, samedi 30 avril 2005, à 10 h en la Cathédrale St-Michel.

Madame Boulangier laisse dans le deuil son conjoint: Raymond Richer, sa fille: Suzanne Richer (Denis Turcotte), sa petite-fille: Isabelle Morin (Séjour); son petit-fils: Stéphane Morin (Eloïse); son arrière-petite-fille: Mégane Morin, son frère: Robert Boulangier (Lise); sa sœur: Georgette Prospéri, ses neveux, nièces, parents et amis.

En guise de sympathie des dons à l'organisme de votre choix seraient appréciés.

Suite des avis à la page suivante



ST-LAURENT
Edgar

À l'U.G.S., pavillon St-Vincent, le 25 avril 2005 est décédé Monsieur Edgar St-Laurent, à l'âge de 89 ans et 11 mois, époux de feu Rose-Emma St-Onge, demeurant à Sherbrooke autrefois de Windsor. Monsieur St-Laurent repose à la:

Coopérative funéraire de l'Estrie
Maison A. Boisvert
64, 3e Avenue, Windsor (Québec)
Tél.: 819-845-3992 - Téléc.: 819-845-3007
Courriel: info@coopfuneraire.com
Claude Roy, directeur général
Lionel Turgeon, directeur

Heures de visite: VENDREDI 29 avril 2005 de 14 h à 16 h et de 19 h à 22 h.

Jour des funérailles de 9 h 30 jusqu'au départ du salon à 10 h 50. Funérailles, samedi 30 avril 2005 à 11h en l'église Saint-Philippe de Windsor. Inhumation au cimetière Saint-Philippe de Windsor.

Monsieur St-Laurent laisse dans le deuil ses enfants: Bertrand (Ursule Blais), Micheline, Hugnette (Gérard Normandin), Jacques (Thérèse Thériault), Albert (Ginette Poulin), Madeline (Raymond Hamel), Lucie (Yves Labrecque), Rosaire (Sylvie Brodeur), Dominique. Il était aussi le père de feu Gaëtan. Il laisse également ses 19 petits-enfants et 16 arrière-petits-enfants. Sa sœur Rita St-Laurent (feu Fernand Mercier). Ses beaux-frères et belles-sœurs: Rose-Alba (feu Ronaldo Couturier), Orise (Lucien Desrosiers), Albert St-Onge (Marcelle Verrette), Sr. Thérèse St-Onge C.N.D., ainsi que plusieurs neveux, nièces, autres parents et amis.

La famille tient à offrir un merci spécial au Dr Gaëtan Vinette et à toute l'équipe du 4ième B de l'U.G.S., pavillon St-Vincent pour les bons soins prodigués à Monsieur St-Laurent. En guise de sympathie, des dons à la FONDATION DE L'U.G.S., 1036, rue Belvédère Sud, Sherbrooke (Québec) J1H 4C4 seraient grandement appréciés de la famille.

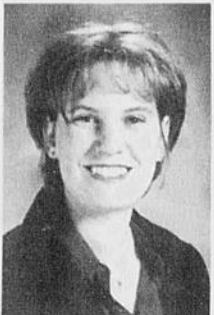
5e Anniversaire



Jardins Funeraires Bessette
997 des Colombes
angle St-Jude Nord, Granby
Tél.: 450-777-1171, 1-888-730-6666
Téléc.: 450-777-4393
www.familiebessette.com
Affiliée à la C.T.Q.

Heures d'accueil: VENDREDI de 14 h à 17 h et de 19 h à 22 h. Samedi, jour des funérailles, à compter de 9h, jusqu'au départ du salon à 10h 35. Les funérailles auront lieu le samedi 30 avril 2005 à 11 h, en l'église Immaculée-Conception, suivies de l'inhumation au cimetière Mgr Pelletier.

Outre son épouse, monsieur Fortier laisse dans le deuil ses enfants: Marie-Hélène (Simon Archambault); Frère Bruno-Marie; Soeur Julie, Marc (Kim); Katherine; ses petits-enfants: François, Jean-Olivier; ses parents: Gérard (Marie-Thérèse Fortier); ses frères et sœurs: Rose-Hélène (Louis); Gisèle (Pierre); Gilles (Hélène); Denis (Hélène); Madeleine, son beau-frère; Alain (Solange); ainsi que ses neveux, nièces, cousins, cousines, autres parents et amis.



DÉSILETS
Sylvie
1973-2005

Subitement à Woburn, Massachusetts, le 25 avril 2005, est décédée madame Sylvie Désilets, à l'âge de 31 ans, fille de Rosaire Désilets et de Lucie Plante. La famille vous accueillera à la:

Résidence funéraire Steve L. Elkas inc.
601 du Conseil, Sherbrooke (Québec)
Tél.: 565-1155 - Téléc.: 820-8872
Courriel: stevel.ekas@videotron.ca
Affiliée à la C.T.Q.

VENDREDI de 19 h à 22 h. Jour des funérailles à partir de 11 h. Le service religieux sera célébré, le samedi 30 avril 2005, à 14 h en l'église Marie-Médiatrice, 3025 Place Dion, par rue Galt Ouest, Sherbrooke.

Outre ses parents, madame Désilets laisse dans le deuil ses sœurs: Josée Désilets, Marie-Claude Désilets (Karl Nadeau); sa filleule: Geneviève Plante; sa grand-mère, ses oncles, tantes, cousins, cousines, ses élèves, ses collègues de travail, ainsi que de nombreux autres parents et amis.

En guise de sympathie des dons à: CENTRE D'AIDE AUX VICTIMES D'ACTES CRIMINELS, 230 rue King Ouest, local 204, Sherbrooke J1H 1P9, seraient grandement appréciés de la famille.



FORTIER
André
1948 - 2005

Paisiblement, entouré des siens à son domicile, le 27 avril 2005, est décédé monsieur André Fortier, à l'âge de 57 ans, époux de Micheline Marcell, demeurant dans le Canton de Granby. Monsieur Fortier repose au salon des:

Jardins Funeraires Bessette
997 des Colombes
angle St-Jude Nord, Granby
Tél.: 450-777-1171, 1-888-730-6666
Téléc.: 450-777-4393
www.familiebessette.com
Affiliée à la C.T.Q.

Outre son épouse, monsieur Fortier laisse dans le deuil sa sœur Joyce, sa tante Joyce Love, ses cousins Sally et John, tous de la C.B.; ses beaux-frères et belles-sœurs Mario et Johanne Bernard, Charlotte Bernard, Brian Higgins, Jan Draper; ses filleuls Molly Higgins et Dany Hickie; ses neveux et nièces Mélanie, Patrick, Nancy, Jeffrey et leurs conjoints ainsi que plusieurs autres parents et amis.

Son épouse tient à remercier chaleureusement les Drs. Ève-Reine Gagné, Bertrand Scalabrini, Pierre Charon et Xavier Mueller pour leurs approches exceptionnelles ainsi que tous les autres professionnels du CHUS et des soins à domicile du CLSC. En guise de sympathie, des dons à la FONDATION CANADIENNE DU REIN, 2300 Boul. René-Levesque Ouest, Montréal (Québec) H3H 2R5 ou la FONDATION DES MALADIES DU COEUR DU QUÉBEC, 2630, rue King Ouest, Bureau 150, Sherbrooke (Québec) J1J 2H1 seraient grandement appréciés par la famille.



SANCHE
Carmelle (Brunet)
1919-2005

À La Résidence Les Trois Soleils de Magog, le 27 avril 2005, entourée de ses enfants et de sa belle-fille, est décédée madame Carmelle Brunet, à l'âge de 86 ans, épouse de feu Laurent Sanche, demeurant à Magog. La famille accueillera parents et amis à:

Complexe funéraire Magnus Poirier inc.
222 Boul. Des Laurentides, Laval, Qc
Tél.: 514-727-2847 Téléc.: 514-727-2804

Heures de visite: VENDREDI le 29 avril de 19 h à 22 h. Jour des funérailles à compter de midi. Funérailles, samedi le 30 avril 2005, à 14 h 30, en l'église St-Claude (80 Meilleur O. Laval). Madame Sanche laisse dans le deuil ses enfants: Yves (Nicole); Liette (Pierre); ses petits-enfants: Amélie et Philippe, plusieurs autres parents et amis.

La famille remercie Madeleine pour son accompagnement tout au long de son séjour à la Résidence.



TAIT
Ian

Au CHUS Hôpital Fleurimont, le 21 avril 2005, est décédé monsieur Ian Tait, à l'âge de 57 ans, époux de Ginette Bernard, demeurant à Lennoxville. Afin de respecter les dernières volontés de monsieur Tait, un service commémoratif aura lieu le SAMEDI 30 avril 2005 à 14 h à la Salle Hangar de l'Université Bishop. La famille sera présente à compter de 13 h pour recevoir les condoléances. La direction des funérailles a été confiée à la:

Résidence Funéraire Cass
6, rue Belvidère, Lennoxville, Qc
Tél.: (819) 564-1750
courriel: www.salonscass.ca
Jacques Laberge, dir.
Suzanne Nadeau, dir.

Outre son épouse, monsieur Tait laisse dans le deuil sa sœur Joyce, sa tante Joyce Love, ses cousins Sally et John, tous de la C.B.; ses beaux-frères et belles-sœurs Mario et Johanne Bernard, Charlotte Bernard, Brian Higgins, Jan Draper; ses filleuls Molly Higgins et Dany Hickie; ses neveux et nièces Mélanie, Patrick, Nancy, Jeffrey et leurs conjoints ainsi que plusieurs autres parents et amis.

Son épouse tient à remercier chaleureusement les Drs. Ève-Reine Gagné, Bertrand Scalabrini, Pierre Charon et Xavier Mueller pour leurs approches exceptionnelles ainsi que tous les autres professionnels du CHUS et des soins à domicile du CLSC. En guise de sympathie, des dons à la FONDATION CANADIENNE DU REIN, 2300 Boul. René-Levesque Ouest, Montréal (Québec) H3H 2R5 ou la FONDATION DES MALADIES DU COEUR DU QUÉBEC, 2630, rue King Ouest, Bureau 150, Sherbrooke (Québec) J1J 2H1 seraient grandement appréciés par la famille.

Nécrologie



**ALIE
Marcel**

Au C.H.U.S. Hôpital Fleurimont, le 26 avril 2005 est décédé Monsieur Marcel Alie, à l'âge de 85 ans, époux de Marie-Rose Lambert, demeurant à Asbestos. Monsieur Alie repose au :

Résidences funéraires Fréchette et Desrochers
560, 1ère Ave. C.P. 113, Asbestos (Qc)
Tél.: 819-879-2233 - Téléc.: 819-879-6844
Noël Fréchette, prés. Thanatologie
Sylvie Fréchette, dir. Thanatopraxie
Affiliées à la C.T.Q.

Heures de visite: JEUDI le 28 avril 2005 de 14 h à 16 h et de 19 h à 22 h. Jour des funérailles, de 12 h jusqu'au départ du salon à 13 h 45. Funérailles, vendredi le 29 avril 2005 à 14 h en l'église St-Isaac-Jogues. Inhumation au cimetière St-Georges-de-Windsor.

Outre son épouse, Monsieur Alie laisse dans le deuil ses filles: Céline (Gilles Fortier) Sherbrooke, Louise (Louis Desjardins) Farnham. Ses petits-enfants: Philippe et Marie-Eve. Son frère Gérard Alie (Jeanne d'Arc Normand). Ses beaux-frères et belles-sœurs: Marguerite Côté (feu Émile Alie), Gérard Courtois (feu Aline Alie), Lauria Lambert (feu Clovis Desrochers), Thérèse Lambert, Isabelle Lambert (feu Roméo Picard), Blanche-Hélène Després (feu Athanase Lambert), Laurette Boisvert (feu Camille Lambert) et Bernadette Larrivé (feu Louis Lambert) (Jean-Claude Bergeron). Il laisse également plusieurs neveux, nièces, cousins, cousines, autres parents et amis.



**AUBÉ
Béatrice
(Desruisseaux)**

Au C.H.U.S. Hôpital Hôtel-Dieu, le 26 avril 2005, est décédée madame Béatrice Desruisseaux, à l'âge de 79 ans, fille de feu Edouard-Jean Desruisseaux et de feu Eva Labadie, épouse de Henri Aubé, demeurant à Sherbrooke. Madame Desruisseaux-Aubé repose à la :

Coopérative funéraire de l'Estrie
505, rue Short, Sherbrooke (Québec)
Tél.: 819-565-7646 - Téléc.: 819-564-7346
Claude Roy, directeur
Courriel: info@coopfuneraire.com

Heures de visite: JEUDI 28 avril 2005, de 14 h à 16 h et de 19 h à 21 h. Jour des funérailles de 9 h 30 à 11 h. Funérailles, vendredi 29 avril 2005 à 11 h 15 en l'église Immaculée-Conception, 1085 Boul. Alexandre, Sherbrooke. Inhumation au cimetière St-Michel.

Outre son époux, madame Desruisseaux laisse dans le deuil ses enfants: Laval (Lynne Provençal); André, Denise, ses petits-enfants: Marie-Soleil, Benjamin, Camille, Olivier, Rafael, Frédéric; ses frères et sœurs: Richard (feu Jeanne Paquin); Adrien (feu Louise Denis); Isabelle (feu Lucien Labadie); Pauline, Claire, fscs de Jésus; Hélène, François (feu Myrel Laliberté); elle était aussi la sœur de feu Dartois (Lucienne Gauthier); feu Léonice, frère de Jésus; son beau-frère et sa belle-sœur: Jean Aubé (feu Cécile Rouillard); Monique (feu Edouard Lussier); ainsi que de nombreux neveux, nièces, autres parents et amis.

En guise de sympathie des dons à la: SOCIÉTÉ D'ARTHRITE RÉGION ESTRIE, 564 rue King Est, Sherbrooke, J1G 1B5, seraient grandement appréciés de la famille.



**PAQUIN
Jo-Anne
1954-2005**

Au C.H.U.S. Fleurimont, le 25 avril 2005, est décédée madame Jo-Anne Paquin, conjointe de Jean-Claude Mongeau, demeurant à St-Denis de Brompton. La direction des funérailles a été confiée au :

Centre Funéraire Dupuis
1207 rue 220, St-Elie d'Orford (Qc)
Tél.: 819-565-4989 - Téléc.: 819-348-1764
Jean-Guy Dupuis, dir.

Jour des funérailles la famille sera présente à l'église à compter de 10 h afin de recevoir les condoléances des parents et amis. Funérailles samedi 30 avril 2005, à 11 h en l'église St-Denis de Brompton.

Outre son conjoint, madame Paquin laisse dans le deuil les enfants de celui-ci: Amélie, Guillaume (Sandra Croteau); sa mère: Bernadette St-Laurent; elle était la fille de feu Robert Paquin; sa sœur: Jocelyne (Gérald Boulanger); Linda (Denis Gagné); elle était la sœur de feu Ginette (Yvon L'Espérance); sa belle-mère: Marie-Marthe Lefebvre (feu Jean Mongeau), ses beaux-frères, belles-sœurs: Manon Mongeau, Jacques Mongeau (Marguerite Gélinas); France Mongeau (Denis Mathieu); Chantal Mongeau (Michel Beaudoin); Yvon Mongeau (Nancy Provencher); sa filleule: Claudia Ruel; ses neveux et sa nièce: Bruno, José, Jonathan, Jean-Philippe; autres parents et amis.

En guise de sympathie des dons à la: MAISON AUBE-LUMIÈRE, 220 rue Kennedy Nord, Sherbrooke Qc J1E 2E7, seraient appréciés de la famille.

**OUMIET
Roméo**

À St-Anicet, le 27 avril 2005, à l'âge de 92 ans est décédé Monsieur Roméo Oumiet, époux en 2ème nocces de feu Cécile Gaulin et en 2ème nocces, Madeleine Parent. La direction funéraire a été confiée au :

Salon funéraire Rodrigue Montpetit et Fils inc.
1580 route 132, St-Anicet (Québec)
Tél.: 450-264-5331 - Téléc.: 450-264-3242.

La famille recevra les condoléances en l'église Paroissiale de St-Anicet le lundi 2 mai à compter de 13 h, suivies des funérailles à 14 h. Inhumation au cimetière du même endroit.

Monsieur Oumiet laisse dans le deuil outre son épouse, ses enfants: Claude Côté (Maria), Denis Côté (Guylaine), Real Côté (Pierre), ses petits-enfants et arrière-petit-enfants, son ami, Gilles Robidoux ainsi que plusieurs parents et amis.



**DRAGON
Dr Denis
1931-2005**

Au C.H.U.S. Hôpital Fleurimont, le 27 avril 2005, est décédé Dr Denis Dragon, à l'âge de 73 ans, époux d'Agathe Guilbert, demeurant à St-François Xavier. La famille vous accueillera à la :

Résidence funéraire Steve L. Elkas inc.
601 du Conseil, Sherbrooke (Québec)
Tél.: 565-1155 - Téléc.: 820-8872
Courriel: stevel.ekas@videotron.ca
Affiliée à la C.T.Q.

SAMEDI de 9 h 30 à 12 h 15. Le service religieux sera célébré, le samedi 30 avril 2005, à 12 h 30 en l'église St-Charles-Garnier, 3710 rue Hamel, Sherbrooke. Il y aura par la suite crémation et les cendres seront déposées au cimetière de St-Hyacinthe à une date ultérieure.

Outre son épouse, monsieur Dragon laisse dans le deuil son fils: Luc Dragon (Valérie); sa fille: Line Dragon (Jacques); ses petits-enfants: Louis-Philippe Dragon et Clara Dragon, ses frères et sœurs: Hélène Dragon, Louis Dragon (Lucie); Sylvie Dragon; ses beaux-frères, belles-sœurs: Marie-Jeanne Guilbert Robert, Régina Guilbert Plante, Thérèse Guilbert Desmarais, Huguette Guilbert Juteau, François Guilbert (Solange); Jean-Guy Guilbert, Antonin Monfilis; ses neveux, nièces, ses frères des Chevaliers de Colomb, ainsi que plusieurs autres parents et amis.

La famille tient à remercier tout le personnel infirmier des soins intensifs du C.H.U.S. Fleurimont, entres autres: Rita, Isabelle et France pour les bons soins prodigués à monsieur Dragon.



**CARIGNAN
Emilienne**

Au Centre de Santé de la MRC d'Asbestos, le 27 avril 2005 est décédée, Madame Emilienne Carignan, à l'âge de 91 ans, fille de feu Edmond Carignan et de feu Angéline Levasseur, demeurant à Asbestos. Madame Carignan repose au :

Résidences funéraires Fréchette et Desrochers
560, 1ère Ave. C.P. 113, Asbestos (Qc)
Tél.: 819-879-2233 - Téléc.: 819-879-6844
Noël Fréchette, prés. Thanatologie
Sylvie Fréchette, dir. Thanatopraxie
Affiliées à la C.T.Q.

Heures de visite: VENDREDI le 29 avril 2005 de 19 h à 22 h. Jour des funérailles, de 9 h jusqu'au départ du salon à 10 h 45. Funérailles, SAMEDI le 30 avril 2005 à 11 h en l'église St-Isaac-Jogues. Inhumation au cimetière du même endroit. Madame Carignan laisse dans le deuil ses sœurs et son frère: Irène Carignan (feu Fernando Buisière), Marie-Jeanne Carignan (feu Lionel Brown), Thérèse Carignan (Omer Blanchet), Aline Carignan, Simon Carignan (Hélène Audy). Elle était la sœur de feu Laurette (feu Paul-Émile Lambert), feu Marguerite (feu Conrad Buisière). Son beau-frère: Paul Poirier (feu Germaine). Elle était aussi la demi-sœur de feu Hormidas (Lucienne), feu Ovila (Ida), feu Robert (Matilda), feu Amédée (Georgette), de même que plusieurs neveux, nièces, cousins, cousines, autres parents et amis.

NOUS SOMMES LÀ...

Services aux personnes atteintes de cancer et à leur famille

- Soutien affectif (individuel ou en groupe)
- Transport
- Pansements, perruques et prothèses mammaires
- Accessoires pour personnes laryngectomisées ou colostomisées
- Hébergement à la Maison de la Société
- Documentation

Société canadienne du cancer / Canadian Cancer Society
RÉGION DE L'ESTRIE
3330, rue King Ouest, bureau 130
Sherbrooke (Québec) J1L 1C9
Tél.: (819) 562-8869
Fax: (819) 562-5870
sccestrie@quebec.cancer.ca



**FOREST
Bibiane
(Ruel)**

Au C.H.U.S. Hôtel-Dieu, le 26 avril 2005, est décédée madame Bibiane Ruel, à l'âge de 81 ans, épouse de feu Marcel Forest, demeurant à Sherbrooke. Madame Ruel repose à la :

Coopérative funéraire de l'Estrie
33 Bowen Sud, Sherbrooke (Québec)
Tél.: 819-565-7646 - Téléc.: 819-565-9394
Claude Roy, directeur
Courriel: info@coopfuneraire.com

Heures de visite: VENDREDI 29 avril, de 14 h à 16 h et de 19 h à 22 h. Jour des funérailles, de 9 h à 9 h 45. Funérailles, samedi 30 avril 2005, à 10 h en l'église St-Jean-Baptiste, 280 rue Du Conseil, Sherbrooke. Inhumation au cimetière St-Michel.

Madame Ruel laisse dans le deuil ses enfants: Vital Trudeau (Lysa Chomière); Gaétane Forest (Gélas Paradis); Ginette Forest (André Chomière); Maurice Forest (Lucille); Agathe Forest, Georgette (Luc Leblond); ses petits-enfants: Jeanne, Nancy, Danny, Bobby, Jimmy, Mélissa, Stéphanie, Simon, Pascal, ses arrière-petits-enfants; ses frères et sœurs: Mignonne, Jean-Guy (Lyon); Gilles (Adrienne); Yvan (Maryline); elle était également la sœur de feu Conrad (Marie-Berthe); feu Fernand (Jennette); feu Bertrand; ses beaux-frères, belles-sœurs, neveux, nièces, cousins, cousines, autres parents et amis.

La famille désire remercier tout le personnel du 2^e étage du Centre St-Vincent pour les bons soins prodigués à madame Ruel.



**MARQUIS
Aline
(Savaria)**

Au C.H.S.L.D. d'East-Angus, le 12 mars 2005, est décédée madame Aline Savaria Marquis, à l'âge de 90 ans, épouse en premières nocces de feu Florian Roy et en secondes nocces de feu Maurice Marquis, demeurant à East-Angus. Afin de respecter les dernières volontés de Madame Savaria Marquis, il n'y aura pas d'exposition. La direction des funérailles a été confiée à la :

Coopérative funéraire de l'Estrie
530, rue Prospect, Sherbrooke (Québec)
Tél.: 819-565-7646 - Téléc.: 819-565-7844
Claude Roy, directeur
Courriel: info@coopfuneraire.com

Le jour des funérailles, la famille sera présente à l'église à compter de 10 h 15 pour recevoir les condoléances des parents et amis. Funérailles, samedi le 30 avril 2005 à 11 h en l'église St-Louis-de-France d'East-Angus.

Madame Savaria Marquis laisse dans le deuil ses enfants Roger Roy (Francine Lacroix), Guy Roy (Claudette Beauvillage), Jean Marquis (Carole Haman); ses petits-enfants Julie (Sylvain), Charles (Martine), Marie-Pascale (Jean-François), Mario (Lina), Nathalie (Yves), Lucie, Carl (Amé), Christine (Olivier), Jean-François, Isabelle. Elle était également la grand-mère de feu Hélène Roy, feu Catherine Roy. Elle laisse dans le deuil ses arrière-petits-enfants Simon, Helen-Ann, Mathis, Marie-Hélène, Marie-Laurence (née ce jour même); sa belle-sœur Lucille Marquis. La famille tient à remercier tout le personnel du Domaine de la Sapinière d'East-Angus pour les bons soins prodigués à madame Savaria Marquis durant ses huit ans de séjour.



**LAPALME
Thérèse
(née Lamontagne)**

À Magog, le 22 avril 2005 est décédée Madame Thérèse Lamontagne, à l'âge de 81 ans, épouse de feu Donat Lapalme, demeurant à Magog. La direction des funérailles et la crémation ont été confiées à la :

Résidence funéraire Ledoux Magog inc.
150, rue Sherbrooke, Magog (Québec)
Tél.: 819-843-4473 - Téléc.: 819-843-4563
Jean-Pierre Morin, directeur
Courriel: ledoux@netrevolution.com

La famille sera présente à l'église à compter de 9 h 30 afin de recevoir les condoléances des parents et amis. Les funérailles auront lieu en présence des cendres, le SAMEDI 30 avril à 10 h en l'église St-Partrice.

Madame Lamontagne Lapalme laisse dans le deuil ses enfants: Christiane (Michel Beauregard), Michel (Christine Charlebois); ses petits-enfants: Pascal (Nancy Beauregard), Amélie (Michael Healy), Corrine et Stéphanie; son arrière-petite-fille: Gabrielle; son frère: Romuald (Severine Joyal); ses sœurs: Magella (Louis-Philippe Poulin), Madeleine (René Lévesque), Monique (feu Guy Couture). Elle était aussi la sœur de feu Maurice, feu Gérard, feu Siméon, feu Maurice, feu Émilien, feu Hubert, feu Gaétan, feu Jeannette, feu Fernand, feu Pauline, ainsi que plusieurs beaux-frères, belles-sœurs, neveux, nièces et autres parents et amis.

La famille tient à remercier le personnel dévoué du Centre d'hébergement Memphrémagog pour les bons soins prodigués à Madame Lamontagne de 2002 à 2005.

Une filière libérale au comité consultatif des juges

Presse Canadienne
MONTREAL

Le comité consultatif qui examine les candidatures à la magistrature a compté plusieurs militants libéraux fédéraux au cours des dix dernières années, a révélé Radio-Canada, hier.

Ainsi de Bernard Synnott, qui a représenté le Barreau du Québec au comité de 1999 à 2004. M. Synnott a été le président de l'association du Parti libéral du Canada dans Outremont, la circonscription de l'ex-ministre de la Justice, Martin Cauchon, de 1994 à 1999.

Ainsi de Caroline Savic, actuelle vice-présidente de la section québécoise du PLC. En 2000, elle était membre de la commission électorale du PLC-Québec aux côtés d'Alfonso Gagliano et de Claudette Tessier-Couture, maintenant juge à la Cour supérieure.

Ainsi de Johanne Brodeur, actuelle présidente de la commission juridique du PLC, qui a aussi été membre du comité pendant quelques années. Tout comme André Bourbonnais et Jacques Bègue, des amis de Martin Cauchon, nommés

lorsqu'il était ministre de la Justice.

Selon M. Synnott, des années de militantisme n'ont jamais nui à son objectivité. «Vous ne pouvez pas vous imaginer à quel point on ne fait pas du tout de politique, dit-il. Et la considération politique ou l'allégeance politique, c'était le moindre de mes soucis et le moindre des soucis des membres du comité.»

Il rappelle qu'une fois passée l'étape du comité, le ministre de la Justice a toute la liberté pour choisir les juges. «Ça sort des mains du comité et c'est le politicien qui décide de la nomination», dit-il.

Deux des six juges nommés l'automne dernier à la Cour supérieure du Québec ont travaillé pour l'équipe de Paul Martin aux dernières élections. De son côté, la présence de nombreux libéraux au sein du comité consultatif n'inquiète pas le commissaire à la magistrature fédérale, David Gourdeau.

«Si la participation politique était un empêchement à la magistrature, ça m'inquiéterait et de la même façon si c'était un prérequis, ça m'inquiéterait, assure-t-il. C'est ni un empêchement ni un préalable.»

Confinés à l'hôpital à cause d'un soutien à domicile déficient

Pascale Breton
MONTREAL

Le cas de l'auteur-compositeur-interprète Claude Léveillé, victime de deux hémorragies cérébrales et confiné à l'hôpital parce que les soins à domicile sont trop onéreux, n'est pas unique.

Le Québec est la province qui investit le moins dans le soutien à domicile. L'État verse en moyenne 94 \$ par habitant, alors que la moyenne canadienne est de 145 \$.

Résultat, des aidants naturels s'épuisent à garder un proche à la maison, bénéficiant d'un peu d'aide du CLSC de leur quartier, mais c'est rarement suffisant. Mieux nantis, certains se tournent vers des agences privées et embauchent une infirmière. D'autres se résignent à placer le malade dans un centre d'hébergement, mais patientent en moyenne cinq mois avant d'obtenir une place.

Claude Léveillé, pour sa part, est hospitalisé depuis l'automne dernier. Il y a un an, il s'est effondré sur scène pendant un spectacle, victime d'une première hémorragie cérébrale. Après des mois de convalescence, il est retourné vivre dans son manoir de Saint-Benoît, dans les Basses-Laurentides, pour poursuivre sa réadaptation. Mais le 20 octobre 2004, il a fait une nouvelle hémorragie.

Depuis, il a besoin de soins et d'une présence 24 heures par jour. Pour rester à la maison, il lui faudrait déboursier 500 \$ par jour, soit près de 200 000 \$ annuellement. De quoi ruiner n'importe qui en peu de temps, déclare son amie et biographe, Marie-Josée Michaud.

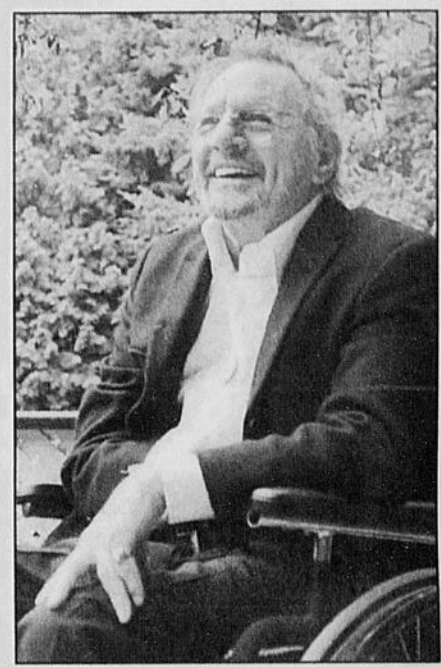
Plus chanceux que d'autres, M. Léveillé bénéficie d'une chambre privée, dont le tarif varie entre 100 et 200 \$ par jour. «Claude ne peut pas partager sa chambre avec d'autres patients. Il a besoin de son intimité - ce que je trouverais légitime pour tous les autres patients - et aussi pour recevoir ses visiteurs», indique Mme Michaud.

Une infirmière privée, payée 20 \$ l'heure, a aussi été embauchée pour veiller sur lui. «On ne peut confier Claude au personnel de l'hôpital qui ne peut apporter la qualité des soins qu'on désire pour lui», ajoute Mme Michaud.

«Il se repose beaucoup et ses heures de sommeil ne concordent pas nécessairement avec les heures de repas de l'hôpital. S'il n'avait pas de soins privés, il ne mangerait pas souvent parce qu'il peut dormir quand le cabaret passe.»

Inégalités

Dévoilée en 2003, la politique qué-



Claude Léveillé

bécose en matière de soins à domicile s'intitule *Chez soi, le premier choix*. Malgré l'argent investi depuis - 625 millions seulement en 2002-2003 -, personne n'a vraiment le choix dans les faits, répliquent les organismes d'aide.

Pour avoir des soins à domicile, le malade doit avoir des proches pour l'aider et beaucoup d'argent en banque. Selon le Regroupement des aidants naturels de Montréal (RAANM), le nombre d'heures que les aidants naturels consacrent à leur tâche équivaut au nombre d'heures travaillées par 276 509 employés à temps plein. Au prorata de la population québécoise, leur apport équivaut à 60 000 postes à temps complet dans le réseau de la santé.

Les CLSC ont des programmes de soutien à domicile. Il peut s'agir de gardiennage pour donner un répit de quelques heures à l'aidant naturel ou d'un préposé qui va donner le bain. Mais les ressources sont insuffisantes puisque, dans certains cas, le bain n'est offert qu'une fois par semaine.

Le Québec a un énorme retard à rattraper et, malheureusement, il existe une inégalité en matière de maintien à domicile, reconnaît Michèle Carpentier, professeure de gérontologie à l'UQAM.

«C'est sûr que les personnes qui sont bien nanties, qui ont une belle maison, bien organisée et qui peuvent se payer les services complémentaires sont mieux, alors qu'une dame seule et âgée qui a seulement sa pension de vieillesse... ce n'est pas la même chose. Il y a des énormes inégalités et les politiques sociales sont encore beaucoup trop timides.» (La Presse)

Une révision de la loi sur le déficit zéro réclamée

Norman Delisle (PC)
QUÉBEC

Les deux partis d'opposition à l'Assemblée nationale se disent d'accord pour réviser la loi sur le déficit zéro. Elle est trop facilement contournable.

Les gouvernements peuvent aisément passer outre cette loi et les chiffres du budget ne sont pas crédibles, a plaidé hier le chef de l'Action démocratique du Québec, Mario Dumont.

«L'ensemble des citoyens savent que ce n'est pas réel», a expliqué le député de Rivière-du-Loup lors du débat à l'Assemblée nationale sur le budget présenté la semaine dernière par le ministre des Finances, Michel Audet.

Le député Dumont a fait valoir que l'augmentation du déficit accumulé du

Québec, qui atteint presque 120 milliards \$, en hausse de 2,8 milliards \$ par rapport à l'an dernier, devrait être pris en compte dans l'évaluation du déficit budgétaire annuel.

Il a rappelé aussi que le périmètre comptable du gouvernement devrait inclure les institutions dont les dépenses sont assumées par les fonds publics, comme les hôpitaux ou les commissions scolaires. C'est d'ailleurs une suggestion maintes fois répétée par le vérificateur général du Québec.

La députée péquiste de Taillon, Pauline Marois, elle-même ancienne ministre des Finances, a reconnu le bien-fondé des suggestions du chef de l'ADO.

«Je suis d'accord qu'il faille revoir la loi, peut-être pour la maintenir, peut-être y apporter certaines modifications pour que nous comprenions de la même façon les règles qui s'appliquent.»

**D'ICI 21 HEURES CE SOIR
ON VOUS EN FAIT VOIR
DE TOUTES LES COULEURS!**

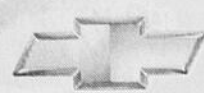
**FIN SPECTACULAIRE DE
CETTE PROMOTION
CE VENDREDI 29 AVRIL 2005.**



**NOUS DEVONS À TOUT PRIX
LIQUIDER 21 VÉHICULES
SUPPLÉMENTAIRES D'ICI 9 HEURES.**



**NOUS DOUBLONS LA GARANTIE
POUR LES 21 PREMIERS ACHETEURS
ET ABAISSONS NOS PRIX
À QUELQUES DOLLARS DU COÛTANT.**



OPTRA BERLINE, tout équipée

De 4 000\$ à 9 000\$ de moins
qu'une Elantra, Civic ou Corolla.

- Moteur 2,0 litres DACT.
- Freins à disques aux 4 roues.
- Vitres électriques.
- Portières à commande électrique.
- Lecteur CD/MP3.
- Banquette arrière 60/40.
- Garantie 5 ans/100 000 km.



10 998\$

**OUVERT
EXCEPTIONNELLEMENT
JUSQU'À 9 HEURES
CE SOIR**

CHEVROLET CADILLAC LTÉE

Beaucage

4339, Boul. Bourque
823-4343

LE GROUPE **Beaucage** *Parce que vous faites partie de la famille!*