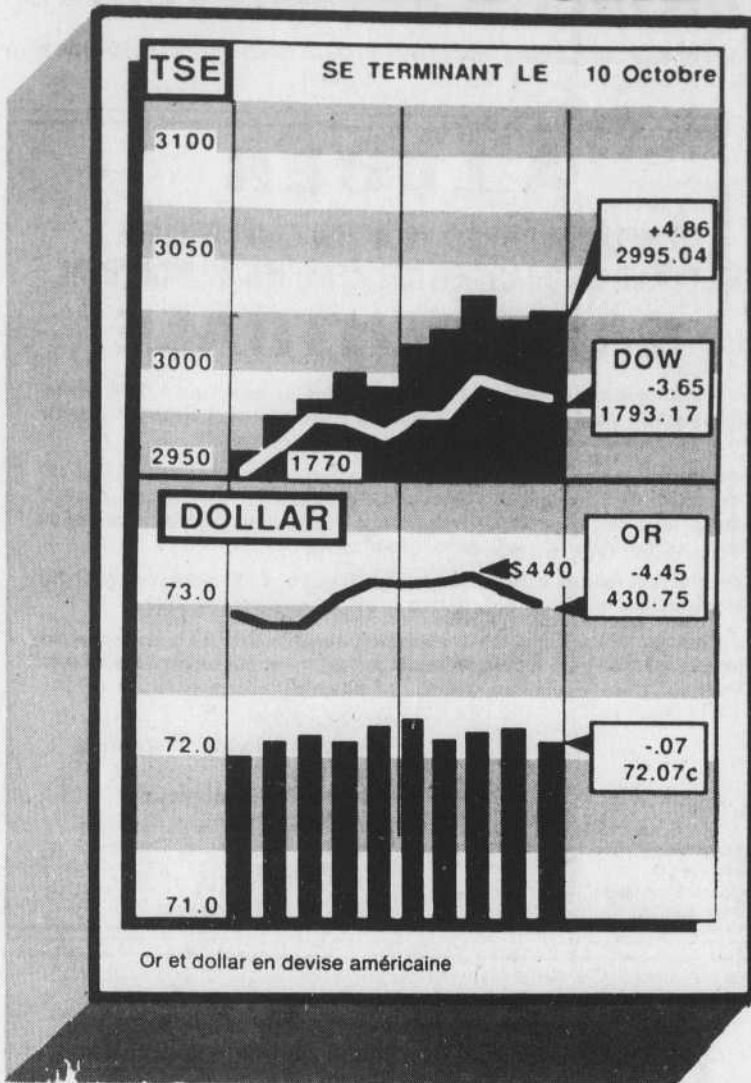


## EN UN COUP D'OEIL



## Le taux de chômage canadien recule à 9.5 %, son niveau de juin dernier

OTTAWA (PC) — Le taux de chômage canadien est revenu à son niveau de juin en septembre, en reculant à 9.5 %, une baisse de deux dixièmes de point de pourcentage par rapport au taux enregistré en août dernier, a annoncé Statistique Canada vendredi matin.

Au Québec, le taux de chômage a régressé de 0.7 % à 10.7 %. C'est d'ailleurs au Québec que le niveau de l'emploi a le plus progressé. Le taux de chômage était également en baisse de 1.2 % au Nouveau-Brunswick pour se fixer à 13.3 % tandis qu'en Ontario, il grimpa à 10.2 % pour atteindre 7.1 %. C'est Terre-Neuve qui, encore une fois, remporte la palme avec un taux de chômage de 20.6 %.

Selon l'organisme fédéral, le niveau désaisonnalisé de l'emploi a augmenté de 32,000 et le nombre de chômeurs a diminué de 29,000 en septembre.

En septembre, le niveau désaisonnalisé de l'emploi a été estimé à 11,647,000, en hausse de 32,000 par rapport à celui enregistré le mois précédent. Il a régressé de 23,000 parmi les personnes de 15 à 24 ans pour s'établir à 2,398,000. Par ailleurs, il a affiché un gain estimatif de 55,000 parmi les personnes de 25 ans et plus pour se chiffrer à 9,249,000.

Le niveau d'emploi a atteint 5,420,000 (hausse de 28,000) pour les hommes et 3,829,000 (hausse de 27,000) pour les femmes de ce groupe d'âge.

Statistique Canada a précisé que la hausse de l'emploi s'est produite chez les personnes qui travaillaient à temps partiel. Un gain de 57,000 concentré chez les hommes (hausse de 33,000) a porté l'estimation désaisonnalisée de l'emploi à temps partiel à 1,815,000. Le niveau estimatif de l'emploi à plein temps a reculé légèrement à 9,825,000 (baisse de 17,000).

Le niveau estimatif de l'emploi a progressé de 29,000 au Québec. Il a peu ou pas varié dans les autres provinces.

### Chômage

**Effectif ouvrier 12,868,000**

Pourcentage de chômeurs

Septembre 1986

**9.5**

Août 1986

**9.7**

Septembre 1985

**10.1**

Désaisonnalisé

Le niveau désaisonnalisé de chômage a été estimé à 1,221,000 en septembre, soit une baisse de 29,000 par rapport au mois dernier. Le niveau de chômage parmi les personnes de 15 à 24 ans a peu varié, s'établissant à 423,000. L'estimation a reculé de 26,000 parmi les personnes de 25 ans et plus pour s'établir à 798,000.

Le nombre de chômeurs a reculé de 4,000 en Nouvelle-Écosse et au Nouveau-Brunswick, de 22,000 au

Québec, de 4,000 au Manitoba et de 8,000 en Alberta. Il a avancé de 13,000 en Ontario et a peu ou pas varié dans les autres provinces.

Le taux de chômage a diminué de 0.2 % aussi bien pour les hommes (9.4 %) que pour les femmes (9.7 %). Il s'est maintenu à 15 % pour les jeunes de 15 à 24 ans alors qu'il a reculé de 0.3 % parmi les personnes de 25 ans et plus, pour se fixer à 7.9 %.

De mai à septembre inclusive-ment, l'enquête sur la population ac-

tive recueille des données sur l'activité des étudiants sur le marché du travail.

Pour les étudiants de 15 à 24 ans qui prévoient poursuivre leurs études, le taux de chômage non désaisonnalisé a été estimé à 12.9 % en septembre, soit 1.2 % de moins que celui enregistré l'an dernier.

Il s'est fixé à 13.8 % parmi les étudiants de 15 à 19 ans et à 9.7 % parmi ceux de 20 à 24 ans, soit des baisses respectives de 1.2 % et 1.4 % par rapport à septembre 1985.

Le niveau d'emploi chez les étudiants de 15 à 24 ans a été estimé à 629,000, soit 41,000 de plus qu'il y a un an.

Voici les taux de chômage enregistrés en septembre dans les principales villes où Statistique Canada fait enquête, avec entre parenthèses, ceux du mois d'août :

- St. John's, N.-N., 11.5 % (12.5 %);
- Halifax, 10.1 % (11.6 %);
- Saint-Jean, N.-B., 11.4 % (14.5 %);
- Chicoutimi-Jonquière, 12.2 % (10.5 %);
- Québec, 9.1 % (10.4 %);
- Trois-Rivières, 9.8 % (12.1 %);
- Montréal, 10.3 % (10.5 %);
- Ottawa-Hull, 9.1 % (9.4 %);
- Sudbury, Ont., 10.8 % (10.5 %);
- Oshawa, Ont., 7.4 % (6.8 %);
- Toronto, 6 % (5.9 %);
- Hamilton, 7.2 % (7.5 %);
- St. Catharines-Niagara, Ont., 7.8 % (11.3 %);
- London, Ont., 4.9 % (5.2 %);
- Windsor, Ont., 5 % (5.9 %);
- Kitchener-Waterloo, Ont., 4.8 % (4.4 %);
- Thunder Bay, Ont., 7.4 % (7.9 %);
- Winnipeg, 6.8 % (7.6 %);
- Regina, 7.6 % (6.8 %);
- Saskatoon, 9 % (10 %);
- Calgary, 10 % (10.6 %);
- Edmonton, 10.4 % (11.3 %);
- Vancouver, 9.6 % (10.2 %);
- Victoria, 11.8 % (13.3 %).

## LES AFFAIRES ...EN QUELQUES LIGNES

JOCELIN DUMAS

### Les actions émises par la filiale française de Cascades sont courues

Cascades inc. a annoncé hier que la vente des titres pour l'appel public à l'épargne (hors cote) effectué par sa filiale française Cascades S.A. a débuté lundi le 6 octobre dernier, suite à l'obtention antérieure du visa de la commission des opérations boursières (C.O.B.) de Paris, France.

Malgré le fait que la vente de ces titres devait s'échelonner jusqu'au 14 octobre prochain, la quantité de commandes reçues en fin de journée le lundi 6 octobre dépassait déjà le nombre de titres offerts à la vente. Rappelons que le produit de l'émission d'actions permettra à la filiale française de posséder les liquidités nécessaires à la concrétisation d'un ou de plusieurs projets d'acquisitions présentement sous étude tant en France que dans le reste de l'Europe. Cet appel public devrait être suivi dès le printemps 87 d'une inscription au marché secondaire de la Bourse de Paris.

### Trustco Général récolte \$ 44.8 millions

M. Maurice Jodoin, président et chef de la direction de Trustco Général du Canada inc., annonce que toutes les actions ordinaires ont été souscrites à la suite de la récente émission de droits aux actionnaires. M. Jodoin a également rappelé qu'il s'agit en fait d'une émission de 2,492,376 actions ordinaires qui a rapporté la somme de \$ 44,862,768. Ces nouveaux fonds s'ajoutent à l'avoir des actionnaires pour soutenir la forte croissance de l'entreprise.

### Multidev modifie son capital

La direction de Multidev Immobilia inc. proposera une résolution à l'occasion d'une assemblée spéciale de ses actionnaires visant à subdiviser chacune de ses actions ordinaires en 1.5 action subalterne de catégorie A (comportant un droit de vote) et 1.5 action de catégorie B (comportant 20 droits de vote).

Multidev a l'intention sous peu de faire un appel public à l'épargne par l'émission d'actions subalternes de catégorie A.

### Télé-Capitale change de nom

La société Télé-Capitale inc. a indiqué hier que son changement de nom pour celui de Réseau Pathonic inc. est maintenant effectif. Le changement avait été entériné le 28 août dernier à l'occasion d'une assemblée extraordinaire de ses actionnaires. Ce changement fait suite aussi à l'autorisation obtenue du CRTC pour acquérir Pathonic Communications inc.

### Paul Martin et Vittforge s'inscrivent à la Bourse de Montréal

Les actions ordinaires des sociétés Paul Martin inc. et Vittforge inc. seront inscrites et admises à la négociation à la cote de la Bourse de Montréal à l'ouverture des affaires le mardi 14 octobre. Les opérations sur ces titres seront reportées dans nos pages financières sous les noms abrégés respectifs de P.Martin et Vittforge. Les deux sociétés ont complété un premier appel public à l'épargne dans le cadre du R.E.A.

### Circuits Hélix offre des droits d'achat à ses actionnaires

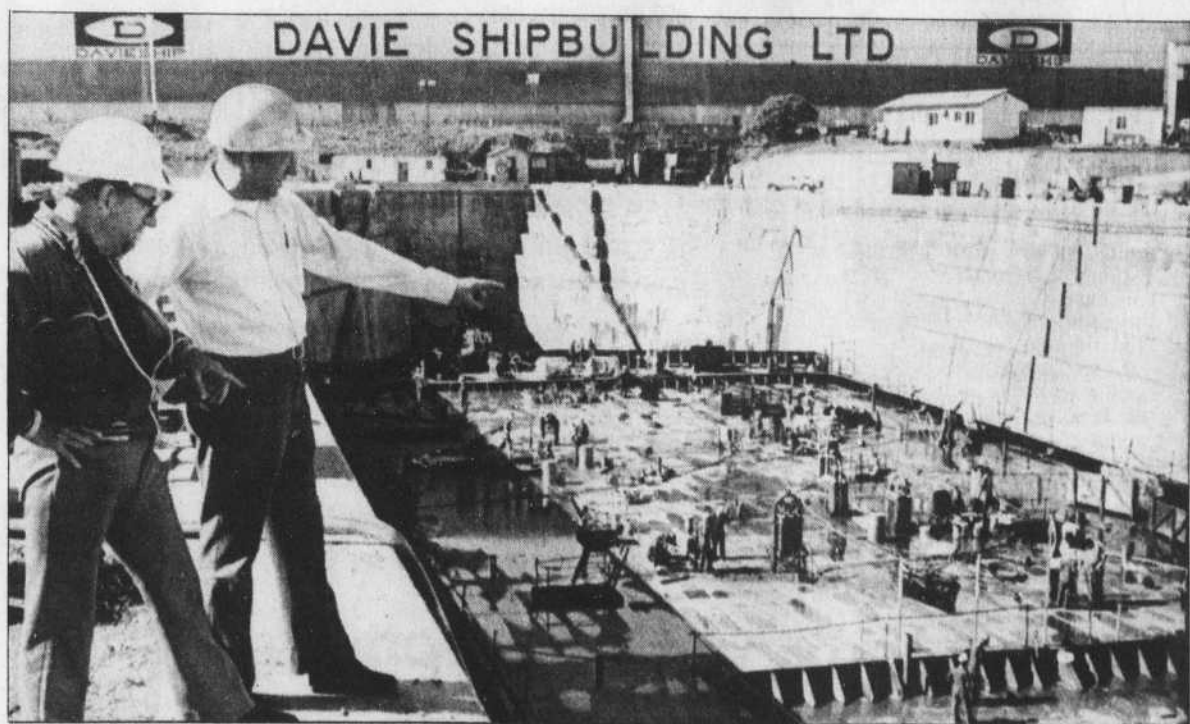
La société Circuits Hélix inc. a fait part de son intention hier d'offrir des droits d'achat à ses détenteurs d'actions ordinaires inscrits aux registres de la compagnie le 22 octobre.

Les actionnaires admissibles recevront un droit d'achat pour chaque action détenue. Quatre droits permettront à son détenteur d'acheter une action ordinaire au prix de \$ 3.30. Les droits d'achat sont transférables et viendront à échéance le 20 novembre.

Toute action non souscrite après la date de l'offre sera offerte à Investissements Hélix ltée, le principal actionnaire de la compagnie, au prix de souscription.

La compagnie précise de plus qu'Investissements Hélix a convenu de convertir des prêts d'une somme de \$ 4.8 millions en 1,454,545 actions ordinaires à \$ 3.30. Cette transaction est soumise à l'approbation des actionnaires qui se réuniront en assemblée extraordinaire à cet effet.

Voir page B-3 : En quelques lignes



Selon M. Jean-Roch Brisson, président de Marine, la rationalisation n'entraînera pas de mises à pied.

## Marine Industrie acquiert Versatile

RUDY LE COURS  
de la Presse Canadienne

LÉVIS — Marine Industrie se porte acquéreur pour une somme non divulguée du capital-actions des trois filiales québécoises de Versatile, soit le chantier naval Davie de Lauzon, Vickers de Montréal et System Engineering Inc. de Montréal et d'Ottawa.

L'annonce a été faite hier en conférence de presse convoquée à la hâte à l'hôtel de ville de Lévis. Le gouvernement fédéral était représenté par le ministre Michel Côté ; le gouvernement québécois, par les ministres Daniel Johnson et Marc-Yvan Côté ; Marine, par son président Jean-Roch Brisson. Plusieurs députés et édiles ainsi que des syndiqués des chantiers navals de Lauzon, de Sorel et de Montréal assistaient aussi à la conférence.

L'entente intervenue doit encore être ratifiée par les créanciers garantis de Versatile d'ici au 24 octobre. Le ministre Michel Côté se montre toutefois très optimiste et confiant d'accorder le contrat pour la

construction du supertraversier Caribou II de CN Marine dès le lendemain.

Grâce à l'acquisition de System Engineering Inc., Marine dispose désormais de la haute technologie requise pour la construction navale militaire. Elle devient, selon M. Brisson, « un des complexes manufacturiers les plus grands du Canada » et dispose d'une force ouvrière de 5,000 personnes.

Le gouvernement fédéral a facilité cet accord de principe en rendant possible une certaine restructuration des dispositions contractuelles présentement en vigueur (avec Marine et avec Versatile), a indiqué M. Côté sans donner plus de précisions.

Le gouvernement du Québec, a assuré M. Johnson, ne verse pas un cent dans cette transaction bien qu'il soit le principal actionnaire de Marine par le biais de la Société générale de financement (SGF). L'autre actionnaire étant le groupe français Alsthom.

L'acquisition annoncée aujourd'hui est financée par les seules ressources de Marine, qui a essuyé

l'an dernier une perte de \$ 5.6 millions, a indiqué M. Brisson.

Ce dernier assure que les contrats fédéraux de l'ordre de \$ 700 millions échelonnés sur quatre ans seront réalisés dans les chantiers à qui ils avaient initialement été accordés.

Pour ne pas dévoiler le montant de l'acquisition, MM. Johnson et Brisson ont prétexté qu'il s'agissait d'une transaction entre deux entreprises privées. Les états financiers de Marine seront remis à la SGF, mais seul le rapport annuel de cette dernière sera déposé à l'Assemblée nationale.

M. Johnson a indiqué que le gouvernement avait approuvé l'entente conclue par Marine pour permettre la croissance.

Il a indiqué aussi que la transaction permettra une rentabilité accrue de Marine, la modernisation de la construction navale au Québec et une nette amélioration de sa compétitivité internationale.

« Le contexte de privatisation demeurant, il nous apparaît que Marine renouvelée pourrait devenir plus attrayante pour d'éventuels acheteurs », a-t-il ajouté, précisant toutefois qu'aucun

Voir page B-3 : Marine Industrie

## Assurance-responsabilité: conspiration

(LE DEVOIR) — La crise de l'assurance-responsabilité ne serait rien d'autre qu'une conspiration d'un milliard de dollars au profit de l'industrie de l'assurance.

C'est ce que soutient le président de la Fédération canadienne des municipalités, M. Richard Gilbert de Toronto, dans un communiqué émis à la presse précédemment à son entretien hier après-midi avec le ministre d'État aux Finances, M. Thomas Hockin, chargé du dossier des assurances. « On s'est fait avoir. Nous sommes furieux », peut-on y lire.

Selon M. Gilbert, l'industrie de l'assurance a réussi à convaincre la population canadienne que le système judiciaire était allé trop loin et forçait les compagnies d'assurance à verser des sommes exorbitantes. « Nos études démontrent le contraire ; tout au plus, l'industrie a-t-elle été forcée d'augmenter légèrement les sommes versées aux assureurs », ajoute-t-on.

La Fédération des municipalités veut pour preuve l'augmentation de 142 % des profits de l'industrie de l'assurance au cours des six premiers mois de l'année, tel que rapporté par Statistique Canada. Au total, les compagnies ont récolté pas moins de \$ 600 millions en primes en 1985.

En contrepartie, les municipalités canadiennes ont subi en moyenne des augmentations des primes de l'assurance-responsabilité de l'ordre de 350 %, de 1985 à 1986. Certaines municipalités ont même subi des hausses de prime de 2,000 %. Dans la plupart des cas, l'augmentation de la prime était assortie d'une protection réduite.

« Voilà pourquoi l'industrie de l'assurance pourra profiter de un à deux milliards de dollars en argent nouveau cette année. Ceci explique aussi les profits énormes qui seront réalisés », conclut-on.

La Fédération canadienne des municipalités, après avoir transmis toutes ces informations au ministre fédéral responsable du dossier de l'assurance, devait rencontrer la presse en fin d'après-midi à Ottawa.

“dans l'est, chrysler... c'est nous autres”

**Nos modèles 87 sont arrivés**

Contactez ou venez rencontrer un de nos représentants pour de plus amples informations

Modèles 86 encore disponibles

Automobiles  
**FORGUES**  
inc.

15,949 est, rue Sherbrooke, Montréal  
ouvert du lundi au vendredi de 9h à 21h30



642-7411

# LE DEVOIR ÉCONOMIQUE

## Conférence mondiale de l'énergie Aucune pénurie d'énergie à craindre dans l'immédiat

CANNES (AFP) — La Conférence mondiale de l'énergie s'est achevée vendredi à Cannes sur un constat optimiste : aucune pénurie n'est à craindre dans l'immédiat car les ressources de la planète, en pétrole, gaz et charbon sont abondantes.

Le Canadien Joseph S. Foster, qui va présider pendant trois ans le conseil exécutif de ce forum groupant 79 pays, a souligné que les problèmes d'énergie éprouvés actuellement étaient des problèmes de répartition ou de distribution, mais qu'on ne manquerait pas d'énergie dans un avenir prévisible.

Lors de la cérémonie de clôture de cette 13e conférence, le docteur Foster a noté que le charbon serait une source d'énergie très importante pour l'avenir, car c'est la plus abondante à l'échelle mondiale.

Les réserves de charbon s'élèvent au total à plus de 3,500 milliards de tonnes d'équivalent pétrole, selon un inventaire des ressources énergétiques dressé à Cannes.

Quant au pétrole, il reste la plus importante énergie primaire, représentant actuellement 40 % du bilan énergétique mondial, a noté M. Foster. Pour les hydrocarbures en général, les difficultés tiendront au renchérissement de leur coût d'extraction et à l'accroissement de leur commerce international.

Spécialiste du nucléaire au Canada, M. Foster a insisté sur la gravité de l'accident de Tchernobyl, dont « les retombées devront être contrôlées pendant plusieurs années ».

Mais, en dépit de Tchernobyl, d'autres expériences extrêmement bonnes renforcent la conviction que le nucléaire est suffisamment sûr, a-t-il déclaré. Un accord s'est dégagé à Cannes sur l'importance grandissante du nucléaire et sur la croissance des besoins en la matière, selon lui.

M. Foster s'est inquiété du niveau très bas des commandes aux constructeurs de centrales. Il a rappelé qu'il y aurait 370 réacteurs nucléaires en fonctionnement dans 32 pays à la fin 1986, et qu'actuellement un septième de l'électricité produite dans le monde était d'origine nucléaire.

Reprenant le plaidoyer du président français, M. François Mitterrand, en faveur d'un nouvel ordre énergétique mondial plus juste pour les pays du tiers monde, M. Foster a conclu son intervention sur un appel à l'accroissement de la coopération entre les peuples du monde.

Le Canada accueillera la 14e Conférence mondiale de l'énergie, qui se tiendra à Montréal du 17 au 22 septembre 1989 et sera axée sur le futur énergétique de la planète, ont indiqué vendredi à Cannes (Sud-Est de la France) les organisateurs de cette manifestation.

M. Guy Coulombe, P.D.G. d'Hydro-Québec, présidera le comité d'organisation de cette conférence. Lors de la cérémonie de clôture, M. Coulombe a souhaité qu'en 1989, le dialogue Nord-Sud occupe encore « davantage » de place qu'en 1986.

## Réunis depuis cinq jours, les ministres de l'OPEP n'ont pas encore réussi à concilier leurs intérêts

ISABELLE HOURCADE  
de l'Agence France-Presse

GENÈVE (AFP) — Les ministres du Pétrole de l'OPEP, après cinq jours de réunion à Genève, n'avaient toujours pas réussi à concilier leurs intérêts contradictoires pour se mettre d'accord sur une stratégie commune de prix et de production.

Dans les milieux proches de la conférence, on se disait toutefois convaincu que l'Organisation des pays exportateurs de pétrole finirait au moins par reconduire jusqu'à la fin de décembre l'accord actuellement en vigueur, qui limite la production totale à environ 16,8 millions de barils par jour avec les quotas de 1984. Cet accord réalisé au début d'août a contribué à pousser le prix du baril à environ \$ 15 US, alors qu'il était tombé de \$ 27 US au début de 1986 à moins de \$ 10 US à la fin de juillet.

Le ministre koweïtien, sheikh Ali Khalifa Al-Sabah, a toutefois créé la surprise jeudi en déclarant qu'il voulait une augmentation immédiate de son quota de production, faute de quoi il refuserait de prolonger d'un seul jour l'accord du mois d'août.

Selon certaines sources de la conférence, l'Arabie saoudite le soutiendrait discrètement, tandis que parmi les petits producteurs (le Gabon, l'Équateur et le Qatar) des voix se sont élevées pour réclamer une part plus

grande du gâteau.

L'Arabie saoudite et ses voisins du Golfe, assis sur de confortables réserves, souhaitent voir le prix du pétrole s'établir à un niveau qui ne soit pas trop élevé afin de conserver à l'or noir sa primauté par rapport aux autres sources d'énergie et de défendre la part de marché de l'OPEP sur le marché international au détriment des autres producteurs.

En revanche, des pays comme l'Algérie ou l'Iran ont besoin rapidement d'un prix du pétrole élevé pour financer leur développement.

À l'ouverture de la conférence, le président de l'OPEP, le Nigérien Rilwanu Lukman, a affirmé que les revenus pétroliers pour 1986, en supposant un prix moyen de \$ 14 US, ne s'élèveraient qu'à \$ 65 milliards US contre \$ 130 milliards US en 1985. Une baisse de \$ 1 US dans le prix du baril entraîne une perte globale pour l'OPEP de \$ 5 milliards US, avait-il ajouté.

Un groupe d'experts s'efforçait hier de faire coexister ces intérêts contradictoires au sein d'une même stratégie à moyen terme et de fixer un certain nombre de critères objectifs qui serviraient de base pour le calcul des quotas de production de chaque pays.

Parmi les critères envisagés figuraient les réserves prouvées, la capacité de production, la part de marché sur une période historique, la

part de l'or noir dans le total des exportations, la population, la consom-

mation intérieure et le coût de production.

## À LOUER EMPLACEMENTS À VOCATION COMMERCIALE AU COEUR DU QUARTIER DES AFFAIRES DE MONTRÉAL GARE CENTRALE

Sur la base de la mesure des déplacements quotidiens, on estime que 110 000 personnes fréquentent chaque jour la gare Centrale. Au coeur de la vie souterraine du centre-ville, la gare Centrale est un centre commercial de première grandeur.

Directement au centre d'un réseau souterrain formé des immeubles de la place Ville-Marie, de place Bonaventure, du 700 et du 800 Dorchester, du 1060 University, des Promenades de la Gare et du Reine Elizabeth, la gare Centrale est la plaque tournante du transport urbain de la région métropolitaine de Montréal.

À cet effet, des espaces d'une superficie totale d'environ 1,580 mètres carrés (17 000 pieds carrés) sont maintenant disponibles pour fins de location commerciale.

Tout commerçant désireux d'obtenir des renseignements portant sur la location de ces espaces peut obtenir des renseignements et soumettre une proposition de location en écrivant à :

M. Pierre Filion  
Directeur, Exploitation Immobilière  
Immeubles CN  
800, boul. Dorchester ouest  
Montréal, Québec  
H3B 1X9,  
(514) 399-6447

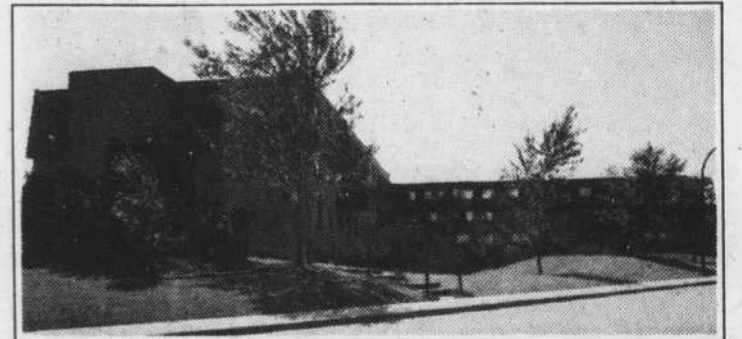
Le Directeur régional  
Immeubles CN  
Région du Saint-Laurent  
G. Desloges

On trouvera dans le prospectus provisoire une information détaillée sur les titres proposés. On peut se procurer ce prospectus provisoire auprès de notre maison.

## Un bon placement pour l'investisseur sérieux et avisé

le Bienville

RÉSIDENCES DE LOGEMENTS MULTIPLES DE QUALITÉ



Situé dans un secteur résidentiel reconnu et recherché, dans la ville de Brossard.

DÉDUCTIONS FISCALES 1986: 3050 \$ 1987: 2724 \$

SOUSCRIPTION MINIMALE: 10 000 \$

LES INTÉRÊTS DU FINANCEMENT DE VOTRE SOUSCRIPTION SONT DÉDUCTIBLES D'IMPÔTS

HYPOTHÈQUE DE 1ER RANG: FIXE À 8% JUSQU'EN L'AN 2025

SERVICES  
D'INVESTISSEMENT

CLAUDE BOISVERT INC.

Contactez-nous au:  
514/878-1454

600, de la Gauchetière ouest  
bureau 2325  
Montréal, Québec H3B 4L8.

COURTIERS EN CONTRATS  
D'INVESTISSEMENT

## Les prix de gros US augmentent de 0.4 % en septembre dernier

WASHINGTON (AP) — Les prix de gros aux États-Unis ont augmenté de 0.4 % en septembre, la hausse des prix de l'essence la plus importante de l'année n'étant pas compensée par des produits alimentaires bon marché, indiquait hier le gouvernement.

Sur les neuf premiers mois de l'année, les prix de gros ont baissé de 4 %. La hausse de 0.4 % en septembre survient après une hausse de 0.3 % en août. Elle est la plus importante depuis la pointe à plus 0.5 %, enregistrée en mai. Les prix ont diminué à cinq reprises cette année.

En septembre, le prix de l'essence a augmenté de 9.2 %, après deux mois de baisse (moins 1.5 % en août et moins 19.3 % en juillet). Toutefois, sur les 12 derniers mois, les prix ont baissé de 39.8 %.

Les observateurs estiment que cette hausse de septembre traduit l'accord partiel auquel sont intervenus cet été les pays de l'OPEP pour limiter la production de pétrole.

Les prix des produits alimentaires, après une hausse de 1.3 % en août, sont tombés de 0.2 % avec une baisse de 12.6 % du prix des volailles et une autre de 8.9 % du prix des oeufs.

Si la hausse de septembre se poursuivait sur les 12 prochains mois, la hausse des prix de gros aux États-Unis serait de 4.7 %. Le calcul sur l'année est effectué par le gouver-

nement sur des bases plus sûres que les simples données mensuelles. Ni le gouvernement ni les organismes privés de prévision ne s'attendent toutefois à une hausse des prix sur les 12 prochains mois.

## CARTES D'AFFAIRES

### ROBIC, ROBIC & ASSOCIÉS

Fondée en 1892  
Conseils en propriété intellectuelle  
Agents de brevets d'invention  
et de marques de commerce  
1514, Docteur Penfield,  
Montréal, Canada, H3G 1X5  
Tél.: (514) 934-0272  
Télex: 05-268656  
Cable: MARION  
Télécopieur

721-9630  
ENTREPRENEUR-ÉLECTRICIEN  
JEAN K. MALOUF INC.  
entretien  
industriel-commercial-résidentiel  
Plus de 30 ans d'expérience  
6305, 25e Ave, Rosemont, Montréal

## LE DEVOIR CAHIER SPÉCIAL

### Informatique

Ce cahier spécial fera le point sur l'état de santé de l'industrie informatique au Québec. Cette édition traitera en particulier:

- des éditeurs de logiciels
- des investissements d'IBM et d'APPLE
- des vidéodisques
- du marché de l'emploi en informatique
- de la bureautique

Ce media publicitaire, format tabloïd, représente un véhicule de choix pour les intervenants du secteur.

Date de tombée-publicité: 16 octobre 1986

Contactez Francine Coté au (514) 842-9645

Date de parution: 24 octobre 1986

Commandez vos copies  
supplémentaires au (514) 844-3361

LE DEVOIR ESSENTIEL!

## FRANCHISES

Depuis 1947, que l'École de conduite Lauzon oeuvre dans le domaine de la formation routière et de la conduite automobile.

Dans un marché en pleine croissance aujourd'hui, nous offrons à des entrepreneurs dynamiques l'opportunité de participer au succès et à la croissance de LAUZON, CAR, PLUS QUE JAMAIS, C'EST LAUZON.

FRANCHISES DISPONIBLES PARTOUT AU QUÉBEC:

Joignez-vous à une organisation dynamique. Formation dispensée par le franchiséur.

LE GROUPE LAUZON VOUS OFFRE LES AVANTAGES SUIVANTS:

- Les cours de conduite automobile sont obligatoires et décrets par la Régie depuis le 1er janvier 1983.
- Chef de file incontesté dans son industrie.
- Un achalandage garanti.
- Technologie d'enseignement à la fine pointe du progrès (audio-visuel).
- Une assistance professionnelle assurée.

LE FRANCHISÉ LAUZON EST:

- Un homme ou une femme d'affaires qui désire exploiter sa propre entreprise.
- Un(e) professionnel(le) et/ou cadre d'entreprise qui désire effectuer un placement solide.
- Celui ou celle qui désire investir dans un domaine en pleine expansion.

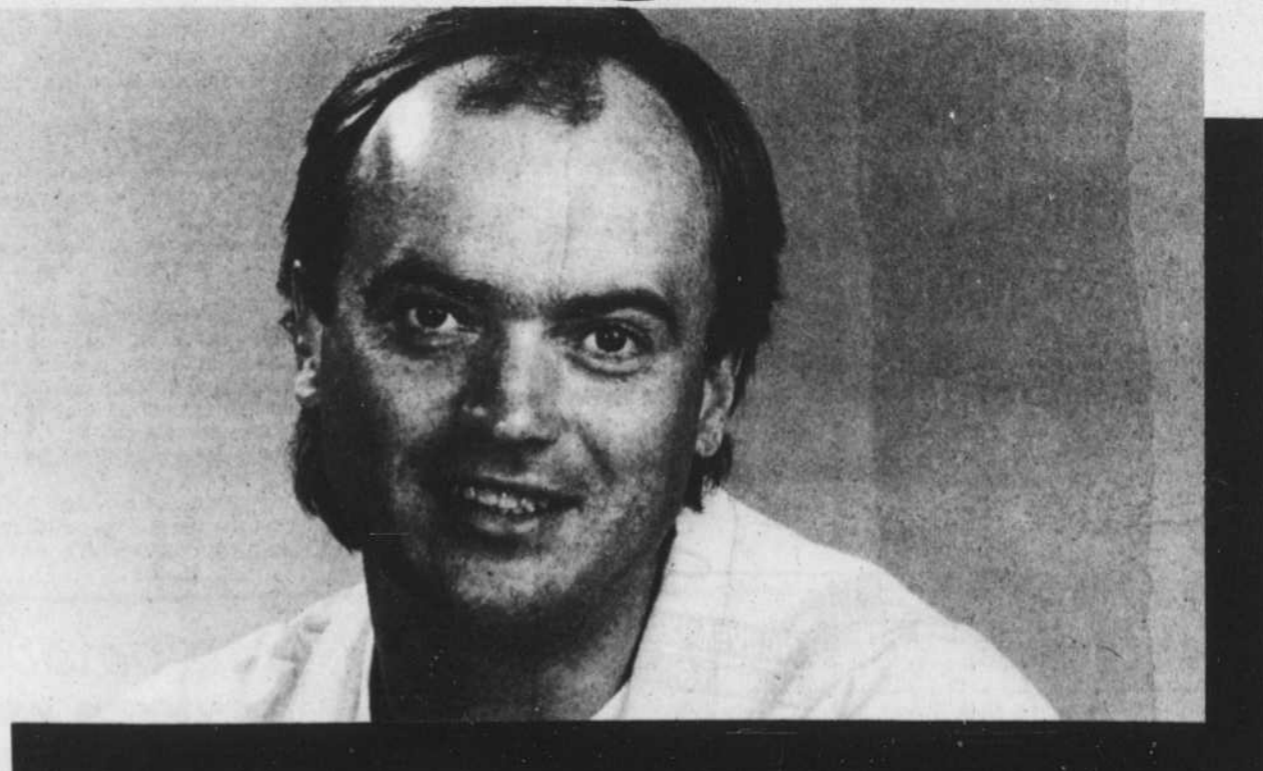
Veuillez soumettre votre demande par écrit a/s de:

École de  
conduite  
Lauzon

Monsieur André Comeau  
LE GROUPE LAUZON INC.  
1800, rue Berr, Suite 9  
Palais du Commerce  
Montréal, Québec H2L 4E4  
(514) 849-4731

592261-R710

# Le Magazine



Un portrait vivant  
du Québec

Animateur: Jean Bureau  
Producteur délégué: Jan van der Heyden  
Ce soir 19h

L'autre télévision



Radio  
Québec



# LE DEVOIR ECONOMIQUE

## LES AFFAIRES ...EN QUELQUES LIGNES

PAUL DURIVAGE

### ■ Campeau ne lâche pas prise

La société Campeau de Toronto a annoncé hier qu'elle demeurait dans la course pour l'acquisition des magasins Allied (Allied Stores), prolongeant son offre publique d'achat. Campeau offre \$ 66 US par action pour un maximum de 40,7 millions, laquelle offre devait expirer à minuit hier.

Dans un communiqué émis à la presse, Campeau dit avoir « recommandé fortement » au conseil d'administration d'Allied d'annuler les dispositions concernant les frais spéciaux relatifs à l'offre concurrente de la société DeBartolo, estimée à environ \$ 100 millions US.

C'est ainsi qu'une action en justice vient d'ailleurs d'être intentée auprès de la Division de Chancellerie du Delaware afin d'obtenir, entre autres choses, l'annulation des frais spéciaux de DeBartolo, tandis que la Federal District Court de New York a été saisie (d'un litige à l'effet que le financement pour l'offre de DeBartolo enfreint les réglementations en matière de marges, et qu'Allied a également enfreint les lois sur les valeurs mobilières en ne divulguant pas en temps voulu la nature de ses négociations avec DeBartolo.

Campeau a précisé qu'elle avait pour sa part obtenu des engagements en ce qui concerne tous les fonds requis pour effectuer l'achat des actions convoitées ainsi que pour payer tous les frais en découlant. First Boston Inc. et Paine Webber Group Inc. ont accru leur engagement jusqu'à un total de \$ 1 milliard US. Citibank, N.A., a engagé pour sa part \$ 1,4 milliard US, sous réserve qu'un syndicat de banques permette de disposer d'une marge, et la Banque de Montréal s'est engagée pour \$ 230 millions US provenant d'un syndicat de banques.

« L'offre ne dépend plus maintenant que de l'approbation du conseil d'administration d'Allied Stores », conclut-on.

### ■ IBM rachète 3 % de Fiat

Résultat direct du rachat des actions libyennes de Fiat, le groupe américain IBM aurait racheté environ 3 % du capital du groupe turinois, dont 1,5 % d'actions avec droit de vote, selon les milieux financiers à Milan.

L'opération, réalisée à la faveur du placement des actions libyennes par la Deutsche Bank, suivrait donc la prise de participation de 1,5 % qu'aurait faite le groupe Allianz (assurances, RFA).

Les deux informations, données pour sûres dans les milieux milanais, étaient rapportées hier par l'Agence France-Presse.

### ■ Noranda conserve Noranda

La société torontoise Noranda Inc. n'a plus l'intention de vendre sa filiale Norandex Inc. de Cleveland en Ohio. L'annonce en a été faite par voie de communiqué hier.

Norandex Inc. est l'un des éléments d'actif dont Noranda Inc. avait songé à se départir dans le cadre de son programme de réduction de la dette à long terme visant l'abandon de certains éléments d'actif non essentiels aux activités principales de la compagnie. Après avoir examiné un certain nombre de propositions de la part d'acheteurs éventuels, Noranda explique qu'elle juge préférable de miser sur l'avenir des installations de production et du réseau de distribution de sa filiale de fabrication et de commercialisation de fenêtres et portes d'habitation.

### ■ Rothmans et Benson fusionnent

Près de 98 % du marché de la cigarette au Canada est maintenant concentré entre les mains de trois compagnies avec la fusion annoncée hier de Rothmans of Pall Mall et Benson and Hedges Canada.

La nouvelle compagnie s'appellera Rothmans, Benson and Hedges et appartendra à 60 % à Rothmans et à 40 % à Philip Morris. La fusion, qui doit être complétée le mois prochain, demeure toutefois sujette à l'approbation d'Investissement Canada et du gouvernement fédéral.

La plus importante société de tabac au pays est Imperial Tobacco, qui détient 52 % du marché. Elle est suivie de la nouvelle compagnie, avec 29 %, et de R.J.R. Macdonald, qui en a 17 %.

### ■ Nomination à Téléfilm Canada

M. Neil A. Court vient d'être nommé directeur, Relations d'affaires, au bureau de Toronto de la société Téléfilm Canada. Diplômé MBA de York University de Toronto, M. Court était depuis cinq ans le directeur des ventes de la firme Simcom Limited & Norstar Entertainment.

### ◆ Marine Industrie

calendrier pour sa vente n'avait été étudié par le gouvernement.

Le président Brisson affirme que la rationalisation qui viendra n'entraînera pas de mises à pied, mais plutôt la réembauche de plusieurs employés actuellement licenciés (à Lauzon seulement, on en compte 2,300 ; à Tracy, 500).

Il ajoute que l'importance des contrats fédéraux assure la stabilité de l'industrie navale au Québec. Il refuse de préciser toutefois si les chantiers de Lauzon, de Tracy et de Montréal garderont tous leur vocation navale.

« Quand nous parlons d'adaptation, de spécialisation, a expliqué pour sa part M. Johnson, il est évident qu'on ne peut jouer aux prophètes. »

Les syndiqués craignent que la rationalisation des chantiers navals, enfin possible puisqu'ils sont tous entre les mêmes mains, entraîne la fermeture de certaines unités.

À Lauzon, les activités ne reprendront qu'à la mi-février, ce qui a eu l'heur de décevoir beaucoup les travailleurs. « On n'a rien contre la transaction, mais on veut du travail à court terme », a lancé le président de leur syndicat, M. Robert Monette.

**INSTITUT DES CADRES FINANCIERS SECTION MONTRÉAL**

Dîner-causerie  
Le mercredi 15 octobre 1986  
à 18 heures

au Centre Sheraton  
1201, boul. Dorchester O.



Conférencier invité:  
**Purdy Crawford**  
Président  
et chef de la direction  
Imasco Limitée

Membres et invités seulement.  
Pour réservation: 934-2912

# Des Montréalais montrent aux sociétés US comment mieux gérer leur personnel

JOCELIN DUMAS

La société Les centres de formation en gestion MAGE a bien son siège social à Montréal depuis son ouverture au début de 1985, mais c'est à Boston qu'elle s'est fait connaître pour son approche révolutionnaire dans le domaine de la formation du personnel.

Avec un peu plus de 150 clients, comprenant des noms connus dans une gamme diversifiée d'industries, la jeune entreprise est largement en avance sur son plan stratégique de croissance.

Après avoir attaqué tout récemment le marché de Toronto et de Philadelphie, MAGE compte ouvrir des bureaux dans une vingtaine de villes d'ici à cinq ans aussi bien au Canada qu'aux États-Unis.

M. Jeffrey Davis, vice-président exécutif de MAGE, souligne que la formation du personnel est une industrie de \$ 300 milliards aux États-Unis. Il lui apparaît que les entreprises se montrent plus ouvertes à l'idée d'accroître la productivité de leurs employés pour faire face à une concurrence qui s'intensifie sans cesse.

À son avis, les entreprises canadiennes accusent un certain retard à ce niveau et l'entrepreneur souligne que pour chaque client canadien, MAGE en recrute environ cinq à Boston.

La plus grande réceptivité du marché de cette région s'explique aussi par une force de travail hautement spécialisée. On retrouve en effet à Boston une forte concentration d'universités et de centres de recherche aussi bien publics que privés.

« Mais si nous avons choisi d'attaquer ce marché, c'est aussi qu'il est l'un des plus compétitifs dans le domaine de la formation, ce qui nous a permis d'éprouver notre concept, raconte M. Davis. Nous avons très bien réussi dans un environnement difficile, et nous sommes convaincus que notre percée se poursuivra. »

La plupart des séminaires et des programmes de formation de groupe sont conçus un peu comme si une personne devait prendre des cours de musique dans une classe de 30, note M. Davis.

« À l'inverse, notre approche est Le résultat final est que MAGE produit une équipe de gestion plus efficace, possédant les connaissances et les compétences nécessaires pour lui assurer la réussite.



M. Jeffrey Davis, vice-président exécutif de MAGE

Plus simplement, explique M. Davis, l'objectif de MAGE est « d'aider les gens à être plus efficaces dans leur rôle, quel qu'il soit au sein d'une entreprise ».

Il raconte, par exemple, avoir déjà effectué une analyse d'une compagnie qui lui a permis de découvrir que les capacités de deux secrétaires avaient été totalement sous-estimées et nous traitons avec l'individu dans le contexte de son environnement. Nous enseignons ce dont l'individu a besoin pour apprendre. C'est lui le spécialiste et nous n'enseignons pas de théorie, mais des attitudes et des habiletés pratiques. »

MAGE utilise une approche individualisée qui permet au participant au programme de formation d'être seul à seul avec le formateur. Le professionnel de la formation est en outre épaulé par les ressources informatiques appropriées. Des logiciels ont en effet été préparés par des experts de MAGE dans chacun des domaines d'apprentissage.

Ce programme innovateur a été développé par le docteur Max Garfinkel, personnalité bien connue pour son expertise dans le développement organisationnel et la formation de personnel cadre, avec une expérience de plus de 25 ans.

En innovant avec le concept d'une classe pour une seule personne, MAGE affirme assurer le développement efficace des gestionnaires tout en minimisant les interruptions des responsabilités qui leur incombent.

## Contrat Danemark-Espagne

COPENHAGUE (AFP) — L'usine de destruction des déchets industriels Kommune Kemi (propriété des communes du Danemark) a conclu le 26 septembre un accord d'achat de 4,2 millions de litres d'huile frelatée avec l'Espagne « à un prix très favorable », a fait savoir le directeur technique de Kommune Kemi, M. J. Toeffner Clausen.

L'huile frelatée, qui a causé la mort de plus de 500 personnes en 1981 dans 30 provinces espagnoles, sera

utilisée comme combustible par l'usine d'incinération danoise.

Mais l'huile, transportée au Danemark en novembre, ne sera pas détruite sans l'accord de la Direction de l'environnement, a précisé M. Clausen. « Le feu vert sera normalement donné à cette opération », a-t-il indiqué.

M. Clausen a démenti, par ailleurs, les rumeurs selon lesquelles l'huile frelatée devait être détruite en mer.

L'UNIVERSITÉ POPULAIRE Commerce extérieur et Développement technologique Québec

# SALON

## LE MONDE DES AFFAIRES

100 EXPOSANTS

CITF-FM 1075 Hilton International Québec

### POUR CONCLURE DES AFFAIRES

## Sur place!

<p><b>TRANSACTIONS:</b></p> <ul style="list-style-type: none"> <li>★ 1000 occasions d'affaires dans la Bourse d'entreprises</li> <li>★ 25 produits gagnants à distribuer</li> <li>★ 20,000 nouvelles technologies offertes en vente</li> </ul>	<p><b>NOUVEAUX MARCHÉS:</b></p> <ul style="list-style-type: none"> <li>★ 10 tables de consultation sur l'export-import dans les marchés nord-américains</li> </ul>	<p><b>NOUVELLES IDÉES:</b></p> <ul style="list-style-type: none"> <li>★ Rendez-vous Entrepreneurship présenté par: La Compagnie professionnelle des Compagnes généraux services de Québec</li> <li>★ Cité des franchises</li> <li>★ Aménagements de bureaux présidentiels</li> </ul>	<p><b>À GAGNER:</b></p> <ul style="list-style-type: none"> <li>★ 25 000 \$ pour lancer votre entreprise ou votre produit*</li> <li>★ LA CHINE: voyage d'affaires gratuit Montréal-Shanghai* offert par: Lignes Aériennes Canadiennes Pacifique</li> </ul> <p><small>*Règlements disponibles à l'entrée du Salon</small></p>
--	--	--	---

**15-19 OCTOBRE 1986 • CENTRE MUNICIPAL DES CONGRÈS • QUÉBEC**  
mercredi au dimanche, 12h à 18h • passeport de 5 jours: 8 \$

mées. « Nous avons fait une évaluation de leur potentiel et ensuite encouragé la direction de la compagnie à utiliser ces loyaux employés de façon plus productive », poursuit M. Davis.

Aujourd'hui, l'une de ces anciennes secrétaires est directrice des ventes et l'autre dirige toute la promotion de la compagnie.

À Montréal, les détaillants de vêtements Jacob ont déjà fait appel aux services de MAGE, qui s'est récemment réorganisée pour mieux servir le marché du Québec.

Université de Montréal **LE DEVOIR**  
Services aux étudiants Service d'animation culturelle **ciel 98.5 MF**

Le Service d'animation culturelle de l'Université de Montréal, en collaboration avec Le Devoir et Ciel-MF, présentent:



**Marc Ogeret**  
chante Aragon,  
Jean Genet,  
Jacques-Émile  
Deschamps

du 16 au 18 octobre et  
du 21 au 25 octobre à 20 heures

au Centre d'essai de l'Université de Montréal  
2332, boulevard Édouard-Montpetit  
métro Snowdon ou métro Laurier, autobus 51

billets: 14 \$ grand public  
12 \$ étudiants de l'U. de M.

en vente: au Service d'animation culturelle  
2332, boulevard Édouard-Montpetit  
à la librairie Flammarion  
4380, rue Saint-Denis (métro Mont-Royal)

Ce spectacle est présenté dans le cadre de la série  
**Chanson française** qui accueillera également:

Graeme Allwright du 20 au 29 novembre 1986 Catherine Sauvage du 7 au 16 mai 1987

Jacques Bertin du 29 janvier au 7 février 1987

Abonnement pour la série:  
45 \$ pour tous ou 40 \$ pour les étudiants de l'U. de M.

Université de Montréal

L'École de relations industrielles vous invite au:  
**XVII<sup>e</sup> Colloque de relations industrielles**

portant sur:  
**La déréglementation des relations du travail le pour et le contre**

Les 23 et 24 octobre 1986 au Palais des Congrès

**Les sujets traités**

Perspectives internationales sur la déréglementation  
La déréglementation des rapports collectifs  
La déréglementation des conditions de travail  
La déréglementation de la santé et de la sécurité du travail  
La déréglementation du travail et les libertés fondamentales  
L'impact de la déréglementation  
La détermination de la rémunération dans le secteur public  
La détermination des services essentiels  
Un conseil des relations du travail avec plus de pouvoir  
Harmonisation des lois et règlements du travail  
Les avenues de la déréglementation  
Réglementation ou déréglementation: un choix de société.

**Conférenciers invités**

M. André Raynauld, Université de Montréal  
M. Jacques Parizeau, École des Hautes Études Commerciales  
M. Guy Rocher, Centre de recherche en droit public

**Personnes-ressources**

M. Roy Heenan, Heenan, Blaikie, Mme Hélène Label, Rivest, Castiglio et Associés, M. Jean-Luc Migué, ENAP,  
M. Gilles Dostaler, U.Q.A.M., M. Louis Laberge, F.T.Q.,  
M. Ghislain Dufour, C.P.Q., M. Pierre Bosset, Commission des droits de la personne, M. Serge Racine, Shermag Inc.,  
M. Jean-Michel Cousineau, U. de M., Mme Ginette Dussault, I.R.A.T., M. Pierre Lamarche, C.S.N., M. Gilles Lavallée, Alcan,  
M. Jean-Paul Héu, C.S.D., M. Fernand Morin, Université Laval, M. Carol Jobin, U.Q.A.M., M. Viateur Larouche, U. de M.,  
M. Fernand Daoust, F.T.Q., M. Pierre Laurin, Alcan,  
M. Jean-Paul Létourneau, Chambre de commerce du Québec,  
Mme Monique Simard, C.S.N.

Ce colloque vous offre des conférences, deux séries de quatre ateliers parallèles et une table ronde.

Les frais d'inscription de 250 \$ donne droit:

à la documentation pertinente, à l'assistance aux conférences, à la participation aux ateliers et à la table ronde, à deux repas et à trois pauses-café, à diverses activités: expositions de livres... et aux Actes du Colloque (publiés ultérieurement).

**Renseignements**

Secrétariat  
École de relations industrielles  
Université de Montréal  
C.P. 6128, succursale A  
Montréal (Québec)  
H3C 3J7  
Tél.: (514) 343-7312

LE DEVOIR ECONOMIQUE

MONTREAL

Fermeture à la hausse

MONTREAL (PC) — Les cours des valeurs ont terminé le semaine sur un très bon élan, hier, à la Bourse de Montréal, l'indice général du marché des valeurs grimpant de 2,28 points à 1529,47.

Un total de 5.331,540 actions ont été transigées, comparativement à 5.503,089 durant la semaine précédente. Les sociétés forestières ont gagné 20,60 points pour terminer à 2020,58 et les titres bancaires, 7,29 points à 1516,37.

Le titre industriel le plus animé a été Bell Canada Enterprises, en perte de 1,8 à \$36,34 pour un total de 78,569 actions échangées.

Chez les minières, le titre le plus actif a été Louvem Inc., en hausse de 35 cents à \$1,55 (227,467 actions ont été transigées).

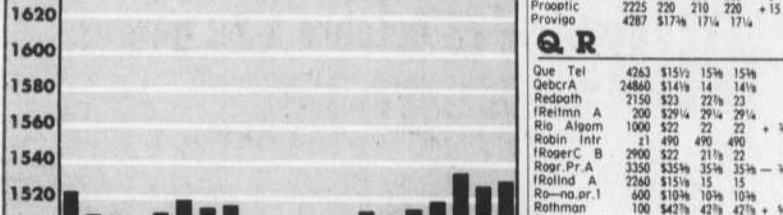
Parmi les autres titres qui se sont signalés, Consolidated-Bathurst A a gagné 1,2 à \$24,12 et American Resources A, 5 cents à \$2,90, pendant que Cascades a perdu 3,8 à \$13 et que la Banque Nationale du Canada a baissé de 3,8 à \$28,14. La Banque Royale du Canada est demeurée inchangée à \$33,78.

Sur les 477 titres transigés vendredi, 162 ont fait des gains, 173 ont subi des pertes et 142 ont demeurés inchangés.

Table with 3 columns: XCM MARCHÉ (1529,47), XCO HYDRO-CARBURE (1165,09), XCB BANCAIRE (1516,37). Includes sub-sections for variations of shares and commodities.

Table with 3 columns: XCM MINES ET METAUX (1295,34), XCO HYDRO-CARBURE (1165,09), XCB BANCAIRE (1516,37).

INDICE GENERAL



VOLUME (en millions)



Ventes Haut Bas Form. Ch.

Table listing various stocks and their high/low/close values.

Ventes Haut Bas Form. Ch.

Table listing various stocks and their high/low/close values.

Ventes Haut Bas Form. Ch.

Table listing various stocks and their high/low/close values.

Ventes Haut Bas Form. Ch.

Table listing various stocks and their high/low/close values.

Ventes Haut Bas Form. Ch.

Table listing various stocks and their high/low/close values.

Ventes Haut Bas Form. Ch.

Table listing various stocks and their high/low/close values.

Ventes Haut Bas Form. Ch.

Table listing various stocks and their high/low/close values.

Ventes Haut Bas Form. Ch.

Table listing various stocks and their high/low/close values.

Ventes Haut Bas Form. Ch.

Table listing various stocks and their high/low/close values.

Ventes Haut Bas Form. Ch.

Table listing various stocks and their high/low/close values.

Ventes Haut Bas Form. Ch.

Table listing various stocks and their high/low/close values.

TAUX D'INTERET

Tableau comparatif des TAUX HYPOTHECAIRES et de PRÊTS PERSONNELS

Table comparing mortgage and personal loan rates for various institutions like Banque Commerce, Épargne, etc.

Compilation Fiducie du Québec — 7 octobre 1986 \* Taux recommandés par les Fédérations des caisses populaires Desjardins de Montréal, de l'Ouest-du-Québec et de Québec.

Tableau comparatif des taux d'intérêts sur les DÉPÔTS GARANTIS

Table comparing interest rates on guaranteed deposits for various banks and institutions.

Compilation Fiducie du Québec — 7 octobre 1986 \* Taux recommandés par les Fédérations des caisses populaires Desjardins de Montréal, de l'Ouest-du-Québec et de Québec.

OPTIONS

Table listing various options contracts with columns for option type, price, and other details.

Suite à la page B-11

OBLIGATIONS

TORONTO (PC) — Les cours sont demeurés inchangés, hier, à l'occasion d'une séance de faible intensité dans le marché canadien des obligations.

Le court et long termes ainsi que les titres des provinces et des sociétés sont demeurés inchangés. Le moyen terme était pour sa part en hausse d'un huitième de point.

L'argent au jour le jour commandait un intérêt de 8,25 %.

Cette semaine, les bons du Trésor à trois mois rapportaient 8,25 %, contre 8,32 % la semaine dernière.

Et ceux à six mois se traitaient à 8,56 % au lieu de 8,60 % précédemment.



LE DEVOIR ECONOMIQUE

ALCANTER Variabilité des cours

VANCOUVER (PC) - Les cours ont été variables et la séance animée, hier, à la Bourse de Vancouver. Le volume avait atteint à la fermeture 14,674,001 actions.

Parmi les titres échangés, 302 ont réalisé des gains, 320 ont encaissé des pertes et 442 sont demeurés inchangés.

L'indice général est demeuré inchangé à 1445,87 points, en perte de 0,35 par rapport à la clôture précédente, mais en hausse de 10,72 points par rapport à vendredi dernier alors que la clôture avait enregistré 1435,15 points.

Cours fournis par la PRESSE CANADIENNE

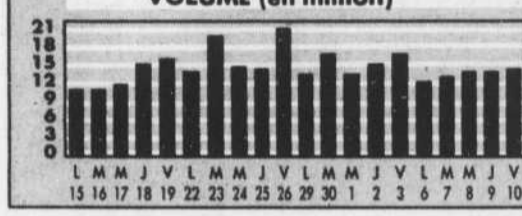
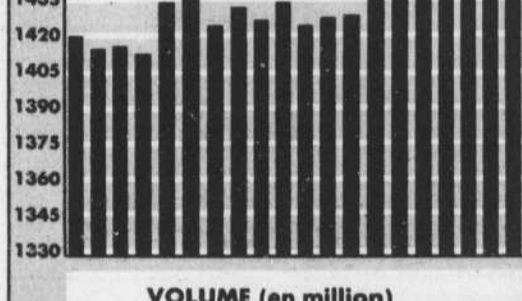


Table with columns A, B, Ventes, Hausse, Bas, Ferm., Ch. listing various stock symbols and their performance.

Table with columns A, B, Ventes, Hausse, Bas, Ferm., Ch. listing various stock symbols and their performance.

FONDS COMMUNS DE PLACEMENTS

Table listing various mutual funds with columns for name, value, and change.

Table with columns Ventes, Hausse, Bas, Ferm., Ch. listing various stock symbols and their performance.

Table with columns Ventes, Hausse, Bas, Ferm., Ch. listing various stock symbols and their performance.

Table with columns Ventes, Hausse, Bas, Ferm., Ch. listing various stock symbols and their performance.

Table with columns Ventes, Hausse, Bas, Ferm., Ch. listing various stock symbols and their performance.

Table with columns Ventes, Hausse, Bas, Ferm., Ch. listing various stock symbols and their performance.

Table with columns Ventes, Hausse, Bas, Ferm., Ch. listing various stock symbols and their performance.

Table with columns Ventes, Hausse, Bas, Ferm., Ch. listing various stock symbols and their performance.

Table with columns Ventes, Hausse, Bas, Ferm., Ch. listing various stock symbols and their performance.

Table with columns Ventes, Hausse, Bas, Ferm., Ch. listing various stock symbols and their performance.

Table with columns Ventes, Hausse, Bas, Ferm., Ch. listing various stock symbols and their performance.

Table with columns Ventes, Hausse, Bas, Ferm., Ch. listing various stock symbols and their performance.

Table with columns Ventes, Hausse, Bas, Ferm., Ch. listing various stock symbols and their performance.

Table with columns Ventes, Hausse, Bas, Ferm., Ch. listing various stock symbols and their performance.

Table with columns Ventes, Hausse, Bas, Ferm., Ch. listing various stock symbols and their performance.

Table with columns Ventes, Hausse, Bas, Ferm., Ch. listing various stock symbols and their performance.

Table with columns Ventes, Hausse, Bas, Ferm., Ch. listing various stock symbols and their performance.

Table with columns Ventes, Hausse, Bas, Ferm., Ch. listing various stock symbols and their performance.

Table with columns Ventes, Hausse, Bas, Ferm., Ch. listing various stock symbols and their performance.

Table with columns Ventes, Hausse, Bas, Ferm., Ch. listing various stock symbols and their performance.

Table with columns Ventes, Hausse, Bas, Ferm., Ch. listing various stock symbols and their performance.

Table with columns Ventes, Hausse, Bas, Ferm., Ch. listing various stock symbols and their performance.

Table with columns Ventes, Hausse, Bas, Ferm., Ch. listing various stock symbols and their performance.

Table with columns Ventes, Hausse, Bas, Ferm., Ch. listing various stock symbols and their performance.

Table with columns Ventes, Hausse, Bas, Ferm., Ch. listing various stock symbols and their performance.

Table with columns Ventes, Hausse, Bas, Ferm., Ch. listing various stock symbols and their performance.

Table with columns Ventes, Hausse, Bas, Ferm., Ch. listing various stock symbols and their performance.

Table with columns Ventes, Hausse, Bas, Ferm., Ch. listing various stock symbols and their performance.

Table with columns Ventes, Hausse, Bas, Ferm., Ch. listing various stock symbols and their performance.

Table with columns Ventes, Hausse, Bas, Ferm., Ch. listing various stock symbols and their performance.

Table with columns Ventes, Hausse, Bas, Ferm., Ch. listing various stock symbols and their performance.

TABLEAU DE BORD

Table showing employment and revenue statistics for various sectors.

Table showing prices for various commodities and services.

Table showing construction and public works statistics.

Table showing energy production and consumption statistics.

Table showing international trade statistics.

Table showing production statistics for various industries.

Table showing sales statistics for various retail sectors.

Table showing statistics for various commodities.

Table showing statistics for various commodities.

Table showing statistics for various commodities.

Table showing statistics for various commodities.

Table showing statistics for various commodities.

Table showing statistics for various commodities.

Table showing statistics for various commodities.

Table showing statistics for various commodities.

Table showing statistics for various commodities.

Table showing statistics for various commodities.

L'OR

Table showing gold prices in London and New York.

L'ARGENT

Table showing silver prices in London and New York.

MERCURIALE

MONTREAL (PC) - Voici les prix de gros des fruits et légumes fournis aux détaillants de la région de Montréal par le ministère de l'Agriculture du Québec.

CÉRÉALES

WINNIPEG (PC) - Les cours des grains ont été variables, hier, au marché à terme de Winnipeg.

OPTIONS SUR L'OR

Table showing gold options prices.

VALAIT HIER A LONDRES

Table showing gold prices in London.

VALAIT HIER A LONDRES

Table showing silver prices in London.

LE DOLLAR CANADIEN

TORONTO (PC) - Le dollar américain a clôturé, hier, en hausse de 13-100 et cotait à \$1.3875 face à la devise canadienne.

BENEFICES

Iona Appliances Inc., trois mois finissant le 30 sept. 1986, \$442,475 et 14 cents l'action.

**VENTE POUR TAXES**

**VILLE DE MONTRÉAL**

AVIS PUBLIC EST PAR LES PRÉSENTÉS DONNÉ, QUE LES PROPRIÉTÉS IMMOBILIÈRES CI-APRÈS MENTIONNÉES ET PLUS SPÉCIALEMENT DÉSIGNÉES DANS UNE CÉDULE DÉPOSÉE DANS MON BUREAU, LE DEUXIÈME JOUR D'OCTOBRE 1986, SERONT VENDUES PAR MOI, À MON BUREAU DANS LA VILLE DE MONTRÉAL, LE LUNDI PROCHAIN JOUR DE DÉCEMBRE 1986, À DIX HEURES, À RAISON D'UNE RÉCLAMATION DE LA VILLE DE MONTRÉAL, POUR TAXES ET CONTRIBUTIONS FONCIÈRES ANNUELLES OU SPÉCIALES.

NO DE COMPTE	NO CIVIQUE, RUE	CADASTRE	SUB-DIVISION	DIVISION D'ENREGISTREMENT	NOM DU PROPRIÉTAIRE	MONTANT CAPITAL RECLAME
11011600	1 ST-PAUL E	P63		QUARTIER CENTRE	PLACEMENTS CHUNI LAL INC	4 907,96
11017200	404-408 ST-JEAN-BAPTISTE	62		QUARTIER CENTRE	PLACEMENTS CHUNI LAL INC	3 263,79
11019000	6-18 NOTRE-DAME O	67		QUARTIER EST	M JOGINDER SINGH	4 678,36
11027300	338-34 NOTRE-DAME E	P63		QUARTIER CENTRE	MME CECILE FRANCE	4 874,94
11037400	50-54 ST-JACQUES	112		QUARTIER CENTRE	FRITZ WEISSER	810,34
11046108	ST-FRANCOIS-SAVIER	92		QUARTIER EST	M ROBERT TANGUY	1 692,92
11046108	430 BONSECOURS #1	194				
11061125	ST-TIMOTHEE	P258	PA03	QUARTIER SAINT-JACQUES	M EMILE RIENDEAU	207,17
11063550	1000 AMHERST	265		QUARTIER SAINT-JACQUES	148447 CANADA LTEE	9 754,62
11080800	6-18 NOTRE-DAME O	67		QUARTIER SAINT-JACQUES	148447 CANADA LTEE	143,42
11080900	DE LA GAUCHETIERE E	P286		QUARTIER SAINT-JACQUES	148447 CANADA LTEE	565,61
11081520	998-94 DE LA GAUCHETIERE E	P241		QUARTIER SAINT-JACQUES	M EMILE RIENDEAU	1 245,11
11081560	886-82 DE LA GAUCHETIERE E	P241		QUARTIER SAINT-JACQUES	M EMILE RIENDEAU	846,46
11081590	ARR 876 DE LA GAUCHETIERE E	P241		QUARTIER SAINT-JACQUES	M FLORENT DE SAN FABIAN	40,43
12000800	MCILL	1895		QUARTIER SAINTE-ANNE	TRIPP DISTRIBUTING LTD	44,29
12016500	807-809 ST-PAUL O	1828		QUARTIER SAINTE-ANNE	M HENRI CADIEUX ET AL	687,78
12016600	813-815 ST-PAUL O	1827		QUARTIER SAINTE-ANNE	M HENRI CADIEUX ET AL	1 301,43
12058000	1332-38 NOTRE-DAME O	1246		QUARTIER SAINTE-ANNE	M PAUL S SCHUBART	1 800,05
12061000	1734-48 NOTRE-DAME O	P1168		QUARTIER SAINTE-ANNE	M REAL BRODEUR	7 608,62
12089600	01116 RICHMOND	P894		QUARTIER SAINTE-ANNE	M JACOB M JACOBSON	716,29
12108450	GRAND TRUNK	P892		QUARTIER SAINTE-ANNE	M GARTAN CARON	1 125,29
12108500	1749 GRAND TRUNK	P892		QUARTIER SAINTE-ANNE	M D ARCY STEWART	2 359,51
12115900	1702-06 MULLINS	822		QUARTIER SAINTE-ANNE	M LEOPOLD LEFEBVRE	1 458,56
12120400	0648-32 RICHMOND	P199		QUARTIER SAINTE-ANNE	M PETER SIJKES	840,42
13011225	783-77 DE LA MONTAGNE	P201		QUARTIER SAINT-ANTOINE	M RUPUS N ROCKHEAD	4 927,77
13065677	2152-58 ST-ANTOINE	P567		QUARTIER SAINT-ANTOINE	M ANTONIO MASSANA ET AL	1 707,04
14013349	137 ST-PIERRE #118	223		QUARTIER OUEST	M LLE SOMYA KACH	1 868,99
14015500	410 ST-PIERRE	65		QUARTIER OUEST	SERVICES DE COMPTAB & D INFORMA	7 039,35
14022903	260 NOTRE-DAME O #103-04	229		QUARTIER OUEST	DATA QUEBEC LTEE	4 265,92
14061710	3445 DRUMMOND #801	1977		QUARTIER SAINT-ANTOINE	MME DENISE MARIE MIRADA	2 745,36
14061726	3445 DRUMMOND #901	1977		QUARTIER SAINT-ANTOINE	M MARC ANTOINE LACARELLE ET AL	2 745,36
14145315	3581 AV LORNE #301	2020		QUARTIER SAINT-ANTOINE	M ALLAN LIEBERMAN	487,80
14156235	645 PRINCE-ARTHUR O #7	2074		QUARTIER SAINT-ANTOINE	M RONALD L LAFLAMME ET AL	2 086,60
14167750	QUEST 750 BL DE MAISONNEUVE O	1974		QUARTIER SAINT-ANTOINE	YORK HANNOVER LTD ET AL	1167 584,27
14171200	896-904 STE-CATHERINE O	1384		QUARTIER SAINT-ANTOINE	CINELOU INC	63 533,41
17031800	3464 AV DU PARC	44		QUARTIER SAINT-LAURENT	114614 CANADA INC	207,12
17044900	ANDERSON	555		QUARTIER SAINT-LAURENT	PARKING L & M INC	762,27
17045000	ANDERSON	555		QUARTIER SAINT-LAURENT	PARKING L & M INC	764,93
17045100	ANDERSON	555		QUARTIER SAINT-LAURENT	PARKING L & M INC	754,31
17045200	ANDERSON	555		QUARTIER SAINT-LAURENT	PARKING L & M INC	796,96
17045300	ANDERSON	555		QUARTIER SAINT-LAURENT	PARKING L & M INC	746,34
17045400	ANDERSON	555		QUARTIER SAINT-LAURENT	PARKING L & M INC	2 416,96
17046500	ANDERSON	555		QUARTIER SAINT-LAURENT	PARKING L & M INC	1 559,07
17046900	ANDERSON	555		QUARTIER SAINT-LAURENT	LES IMMEUBLES LYMOE LTEE	16,07
17062025	JEANNE-MANCE	43		QUARTIER SAINT-LAURENT	M JOSEPH MIKULASEK	63,74
17084600	1002-50 ST-BERNAIN	890		QUARTIER SAINT-LAURENT	RE L'EMPIRE RESTAURANT INC	210,94
17127476	2012 BL ST-LAURENT	890		QUARTIER SAINT-LAURENT	COST BUTERS INC	200,83
17127478	2008 BL ST-LAURENT	890		QUARTIER SAINT-LAURENT	M ARIE KASBATI	482,50
17141200	ANDERSON	555		QUARTIER SAINT-LAURENT	PARKING L & M INC	924,29
19002000	BL ST-LAURENT	258		QUARTIER SAINT-LOUIS	M CHUNG LAM KIN ET AL	3 399,99
19062200	1691-89 SANGUINET	740		QUARTIER SAINT-LOUIS	M LLE MICHELE FUGERE ET AL	1 059,51
19075150	1202-26 ST-DENIS	742		QUARTIER SAINT-LOUIS	1955 5078 QUEBEC INC	4 099,57
19080100	161-30 PLESSIS	872		QUARTIER SAINT-LOUIS	LA CREPERIE DU FAUBOURG INC	2 085,11
19113533	30 SHERBROOKE E #105	1123		QUARTIER SAINT-LOUIS	M ROBERT HUPPE	475,85
19114800	360-64 SHERBROOKE E	746		QUARTIER SAINT-LOUIS	M LLE EVELYNE CATANIA	102,12
20003500	1641-43 ST-DEVOIS	P837		QUARTIER SAINT-JACQUES	LES ENTREPRISES D HOTELIERIE DUQUETTE INC	4 191,86
20004650	1709-21 ST-DEVOIS	838		QUARTIER SAINT-JACQUES	ALLARD DESAUNIER & GUERRA LTEE	6 705,79
20010825	1201 1167 BERRI	463		QUARTIER SAINT-JACQUES	HOTEL AURE INC	33,21
20027900	1201 ST-HUBERT	509-1		QUARTIER SAINT-JACQUES	M ROGER HORDE ET AL	134,20
20033700	1814-22 ST-CHRISTOPHE	849		QUARTIER SAINT-JACQUES	M LUC BEAULAC ET AL	956,41
20039921	1235 ST-CHRISTOPHE #303	1322		QUARTIER SAINT-JACQUES	LONGEM INC	1 100,40
20048800	1857-55 ST-ANDRE	871		QUARTIER SAINT-JACQUES	M JULIEN DURETTE	646,14
20048900	1851-49 ST-ANDRE	871		QUARTIER SAINT-JACQUES	M JULIEN DURETTE	767,44
20122500	438-434 SHERBROOKE E	1199		QUARTIER SAINT-JACQUES	IMMEUBLES BOCARDIER INC	16 308,18
20124300	902 SHERBROOKE E	1197		QUARTIER SAINT-JACQUES	M LLE HELENE HENNESSEY ET AL	199,17
20134000	904-900 ONTARIO E	81		QUARTIER SAINT-JACQUES	M ALAIN HORIC ET AL	3 491,30
20144400	1020-06 STE-CATHERINE E	632		QUARTIER SAINT-JACQUES	DIAMCO DIAMOND INVESTMENTS LTD	19 164,01
21004250	1330 BERTHIER	P631		QUARTIER SAINTE-MARIE	M PATRICE FONTAINE	1 199,16
21011950	1860 PLESSIS	P1005		QUARTIER SAINTE-MARIE	M JACQUES LANGLOIS	438,07
21012000	1864-70 PLESSIS	1006		QUARTIER SAINTE-MARIE	M JACQUES LANGLOIS	547,38
21021400	1907-1897 ALEXANDRE-DESEVE	1053		QUARTIER SAINTE-MARIE	M HENRIOT SENECAL	346,61
21023600	1830-42 DE CHAMPLAIN	1054		QUARTIER SAINTE-MARIE	GESTIONS MAUGEL LTEE	1 433,34
21057500	2143-17 CARTIER	1173		QUARTIER SAINTE-MARIE	M CLAUDE PROULX	3 244,60
21061500	1900-10 DORION	P1174		QUARTIER SAINTE-MARIE	2149840 QUEBEC INC	1 777,57
21061600	1891 AV LALONDE	P586		QUARTIER SAINTE-MARIE	M CLAUDE PROULX	1 980,72
21102600	1891-37 GANTIER	1225		QUARTIER SAINTE-MARIE	M EDWARD R FISHER	865,93
21112000	1811-35 ONTARIO E	P1106		QUARTIER SAINTE-MARIE	M AFZAL AHMED KHANA ET AL	2 450,92
21115300	1845-51 ONTARIO E	1105		QUARTIER SAINTE-MARIE	125098 CANADA INC	2 649,50
21118925	1498 ONTARIO E	1147		QUARTIER SAINTE-MARIE	GESTION MAUGEL LTEE	2 519,86
21125700	1367-81 LOGAN	922		QUARTIER SAINTE-MARIE	1864-0730 QUEBEC INC	1 094,76
22002200	1421-1429 DE LA VISITATION	P270		QUARTIER SAINTE-MARIE	GESTION MAUGEL LTEE	1 272,52
22018100	ALEXANDRE-DESEVE	378		QUARTIER SAINTE-MARIE	11795 CANADA INC	301,93
22018925	1274-86 ALEXANDRE-DESEVE	386		QUARTIER SAINTE-MARIE	M HENRY CHU ET AL	193,78
22062950	1318-14 MARTINEAU	P717		QUARTIER SAINTE-MARIE	M JIMMY GOFFREY	931,32
22063125	1307-09 STE-CATHERINE E	P718		QUARTIER SAINTE-MARIE	IMMEUBLES LOISELLE INC	2 549,50
22086725	NOTRE-DAME E	P44		QUARTIER SAINTE-MARIE	UNIROVAL LTD UNIROVAL LTEE	120,34
22087150	LOT NOTRE-DAME E	30		QUARTIER SAINTE-MARIE	UNIROVAL LTD UNIROVAL LTEE	44,80
23000800	1459 AV DE LORNIER	1493		QUARTIER SAINTE-MARIE	J A DESY LIMITED	5 672,25
23003000	DISRAELI	1490		QUARTIER SAINTE-MARIE	JULIETTE TELLIER ET AL	1 174,72
23092600	2514-32 STE-CATHERINE E	166		VILLAGE INCORPORE D'HOCELAGE	TAYBEC INC	1 280,51
24000150	2105-43 ST-PATRICK	2510		MUNICIPALITE DE LA PAROISSE DE MONTREAL	M BRUCE A WARD	4 241,05
24020150	2493-97 CENTRE	P2755		MUNICIPALITE DE LA PAROISSE DE MONTREAL	GESTION AUZO LTEE	435,30
24020200	2521-25 CENTRE	2756		MUNICIPALITE DE LA PAROISSE DE MONTREAL	110395 CANADA LTEE	1 214,12
24044800	1240-26 LAPRAIRIE	2874		MUNICIPALITE DE LA PAROISSE DE MONTREAL	134181 CANADA INC	702,00
24064850	470-468 STE-MADELEINE	187		QUARTIER SAINTE-ANNE	SOCIETE DE GESTION PARIC INC	536,09
24068700	517 BOURGEOYS	P3165		QUARTIER SAINTE-ANNE	M ALESSANDRO FRONTEROTTA	555,85
24069900	BOURGEOYS	3154		QUARTIER SAINTE-ANNE	INVESTISSEMENTS BEAUX & THO LTEE	878,46
24077980	ARR BOURGEOYS	P55		QUARTIER SAINTE-ANNE	M JEAN PAUL BEAUDOIN	69,06
24078020	ARR BOURGEOYS	P55		QUARTIER SAINTE-ANNE	M JEAN PAUL BEAUDOIN	74,37
24097600	567 AV ASH	3167		QUARTIER SAINTE-ANNE	M DONALD SMITH ET AL	246,40
24115800	2066-68 DE PARIS	3239		QUARTIER SAINTE-ANNE	M EDWARD CARR	371,65
24127000	642 HIBERNIA	3369		QUARTIER SAINTE-ANNE	INVESTISSEMENTS CHAMPAGNEUR INC	603,20
24147800	RYDE	3399		QUARTIER SAINTE-ANNE	M LEOPOLD LEFEBVRE	204,04
24150500	2347-51 ROZEL	3370		QUARTIER SAINTE-ANNE	M JAMES PECK ET AL	615,10
24158650	RUSHBROOKE	3399		QUARTIER SAINTE-ANNE	M LLE GRACE HARRISON	111,55
24164970	WELLINGTON	3258		QUARTIER SAINTE-ANNE	M ANDRE PARADIS	239,04
24166200	WELLINGTON	3239		QUARTIER SAINTE-ANNE	M NARCISSE BEDARD	1 071,39
24167900	1983-81 WELLINGTON	3176		QUARTIER SAINTE-ANNE	GESTION AVZO LTEE	807,63
24168625	1919-17 WELLINGTON	P3123		QUARTIER SAINTE-ANNE	M NARCISSE BEDARD	792,05
25000700	DES SEIGNEURS	1118		QUARTIER SAINTE-ANNE	MME GERMAINE LEFEBVRE ET AL	348,90
25000800	1890 PAYETTE	1134		QUARTIER SAINTE-ANNE	129146 CANADA INC	2 584,26
25001040	1895 PAYETTE	1133		QUARTIER SAINTE-ANNE	M JACQUES JOSEPH	401,35
25016200	509-515 AV ATWATER	P634		MUNICIPALITE DE LA PAROISSE DE MONTREAL	M MARCEL HERAL	1 200,64
25022550	731-27 AV WALKER	385		MUNICIPALITE DE LA PAROISSE DE MONTREAL	INVESTISSEMENTS CHAMPAGNEUR INC	994,50
25029000	BERARD	P2204		MUNICIPALITE DE LA PAROISSE DE MONTREAL	MME ANTOINETTE DUBOQUE	190,97
25029100	BERARD	P2205		MUNICIPALITE DE LA PAROISSE DE MONTREAL	MME ANTOINETTE DUBOQUE	194,22
25037150	3607-09 ST-AMBROISE	P2057		MUNICIPALITE DE LA PAROISSE DE MONTREAL	INVESTISSEMENTS CHAMPAGNEUR INC	283,93
25050900	1956-50 NOTRE-DAME O	P1113		QUARTIER SAINTE-ANNE	M VERNON BECKFORD	2 952,42
25066600	3414-24 DELISLE	941		MUNICIPALITE DE LA PAROISSE DE MONTREAL	M LLE VIOLETTA VLADIMIROVA	2 212,09
25098500	2232-34 COURSOUL	86		QUARTIER SAINT-ANTOINE	EDLYN HOUSTON	889,35
25106700	2323-33 COURSOUL	87		QUARTIER SAINT-ANTOINE	MME THERESE LEDUC	584,06
25109560	2258 ST-ANTOINE O	2287		QUARTIER SAINT-ANTOINE	M YVON BERGERON	121,28
26051600	2114-16 STE-CATHERINE O	1653		QUARTIER SAINT-ANTOINE	INVESTISSEMENTS VINH HOA LTEE	2 184,87
26054000	2193-87 STE-CATHERINE O	1654		QUARTIER SAINT-ANTOINE	M NEIL RUBIN	5 191,78
26060950	1423 TOWERS	1654		QUARTIER SAINT-ANTOINE	11275 CANADA LTEE	1 907,36
26072974	3460 REDPATH #A05	1985		QUARTIER SAINT-ANTOINE	M JACQUES PROVOST	412,90
26072992	3460 REDPATH #A14	1985		QUARTIER SAINT-ANTOINE	M PIERRE DE NIVERVILLE ET AL	389,37

NO DE COMPTE	NO CIVIQUE, RUE	CADASTRE	SUB-DIVISION	DIVISION D'ENREGISTREMENT	NOM DU PROPRIÉTAIRE	MONTANT CAPITAL RECLAME
26073107	3470 REDPATH #304	1984	P1	QUARTIER SAINT-ANTOINE	MME JANE GAAR	3 100,88
26101950	1590 AV DOCTEUR-PENFIELD	1726	0-#2	QUARTIER SAINT-ANTOINE	BAILL. EMPHYTEUTIQUE ECHANCE 2040-03-01	212 614,76
26102100	1700 AV DOCTEUR-PENFIELD	1720				

NO DE COMPTE	NO CIVIQUE, RUE	CADASTRE	SUB-DIVISION	DIVISION D'ARRONDISSEMENT	NOM DU PROPRIETAIRE	MONTANT CAPITAL RECLAME	NO DE COMPTE	NO CIVIQUE, RUE	CADASTRE	SUB-DIVISION	DIVISION D'ARRONDISSEMENT	NOM DU PROPRIETAIRE	MONTANT CAPITAL RECLAME
41334076	6322 AV DE MONTMAGNY	4954	201 P1	MUNICIPALITE DE LA PAROISSE DE MONTREAL	M MANUEL FOLLA	129,65	48263300	3057-55 AV LACOMBE	27	129	VILLAGE INCORPORE DE LA COTE-DES-NEIGES	M BERNARD GOYETTE	5 982,90
41377950	3325-75 ALLARD	3608	252 P2	MUNICIPALITE DE LA PAROISSE DE MONTREAL	M 121731 CANADA INC	4 430,11	48266400	3140 AV LACOMBE	27	117	VILLAGE INCORPORE DE LA COTE-DES-NEIGES	M KENNED EDWARD SYKES	129,50
41390800	2823-19 SPRINGLAND	3616	253 P2	MUNICIPALITE DE LA PAROISSE DE MONTREAL	M LLE NADIA NEZNIK	284,15	48336600	4824-26 AV DORNAL	25	128	VILLAGE INCORPORE DE LA COTE-DES-NEIGES	M MAURICE DAVID JACHAN ET AL	104,81
41394017	3244 JEAN-BERAUD	4965	P1	MUNICIPALITE DE LA PAROISSE DE MONTREAL	M MANUEL FOLLA	251,51	48350200	4850 CH QUEEN-MARY	150	P67	VILLAGE INCORPORE DE LA COTE-DES-NEIGES	M JOSEPH IKCHUKU MBAREZUE	291,67
42002100	296-310 BOURGET	2000	2	MUNICIPALITE DE LA PAROISSE DE MONTREAL	M LLE VIOLETTA VLADIMIROVA	1 416,87	49027900	5006-08 AV VICTORIA	151	P99-2	VILLAGE INCORPORE DE LA COTE-DES-NEIGES	MME LAVERHE LOUIE-CHEN	3 539,29
42003600	139-141 TURGEON	2103	717	MUNICIPALITE DE LA PAROISSE DE MONTREAL	RENOVATIONS DOPILAR INC	452,98	49028000	5010-12 AV VICTORIA	151	10-P3	VILLAGE INCORPORE DE LA COTE-DES-NEIGES	M HENRY LENOX CHEN	3 539,48
42003700	135-137 TURGEON	2104	717	MUNICIPALITE DE LA PAROISSE DE MONTREAL	RENOVATIONS DOPILAR INC	529,49	49031700	5500 VICTORIA	122	1-30	VILLAGE INCORPORE DE LA COTE-DES-NEIGES	M ANTONIO G SALEMA	3 828,56
42003900	115-121 TURGEON	P2106	2107	MUNICIPALITE DE LA PAROISSE DE MONTREAL	RENOVATIONS DOPILAR INC	932,98	49031800	5520 AV VICTORIA	122	1-29	VILLAGE INCORPORE DE LA COTE-DES-NEIGES	M ANTONIO G SALEMA	3 829,13
42021800	971-81 DU COUVANT	1255 2	1348A 18-2	MUNICIPALITE DE LA PAROISSE DE MONTREAL	M JULIEN DURETTE	908,85	49031900	5530 AV VICTORIA	122	1-28	VILLAGE INCORPORE DE LA COTE-DES-NEIGES	M ANTONIO SALEMA	3 827,66
42059300	276-78 BEAUDIN	1722 49	1722 49	MUNICIPALITE DE LA PAROISSE DE MONTREAL	MME JACQUELINE ROLLAND	214,71	49032000	5560 AV VICTORIA	122	1-27	VILLAGE INCORPORE DE LA COTE-DES-NEIGES	M ANTONIO G SALEMA	3 829,13
42060500	370-76 BEAUDIN	1722 35	1722 35	MUNICIPALITE DE LA PAROISSE DE MONTREAL	M RICHARD SEGUIN ET AL	527,63	49032100	5590 AV VICTORIA	121	10-5	VILLAGE INCORPORE DE LA COTE-DES-NEIGES	M ANTONIO G SALEMA	1 538,17
42103100	4763-65 CAZELAIS	1674 20	1674 20	MUNICIPALITE DE LA PAROISSE DE MONTREAL	M ROBERT DUPRE	395,02	49032300	6870-72 LEGARE	112	18	VILLAGE INCORPORE DE LA COTE-DES-NEIGES	MME YETTA SCHMIDT	2 664,61
42106250	DESMOYERS	1674 21-1	1674 21-1	MUNICIPALITE DE LA PAROISSE DE MONTREAL	M JEAN BAPTISTE LEFEBVRE	50,98	49066600	5193-98 CH DE LA COTE-DES-NEIGES	141 2	137A 2P1	VILLAGE INCORPORE DE LA COTE-DES-NEIGES	140618 CANADA INC	519,70
42110400	5273-83 CH DE LA COTE-ST-PAUL	1698	P25 P23 P24	MUNICIPALITE DE LA PAROISSE DE MONTREAL	M MICHAEL WADE ET AL	681,84	49106600	4939-35 CH DE LA COTE-DES-NEIGES	63	P1137 P1136 P1135	VILLAGE INCORPORE DE LA COTE-DES-NEIGES	M GOTTHILF L WOHLGENUTH & LOUIS WILMOT	4 355,12
42134100	5069 VAILLANT	P1680	P1680	MUNICIPALITE DE LA PAROISSE DE MONTREAL	MME METAXIA VLAHOS-MICHALOPOULOS	450,74	49296200	4701 AV GROSVENOR	152	P41	VILLAGE INCORPORE DE LA COTE-DES-NEIGES	M LLE SOPHIE CLEMENT ET AL	130,86
42142450	4231-37 ST-ANTOINE O	P1512	P1512	MUNICIPALITE DE LA PAROISSE DE MONTREAL	128762 CANADA INC	2 764,76	49341500	3550 AV RIDGEMOOD	163	352	VILLAGE INCORPORE DE LA COTE-DES-NEIGES	M MARIO SIMONE ET AL	414,89
42149800	903-09 ST-PHILIPPE	P1511	P1511	MUNICIPALITE DE LA PAROISSE DE MONTREAL	M GHERHARD SPERLICH	1 260,62	49355754	5955 AV WILBERTON #K-5	216	510 P1	VILLAGE INCORPORE DE LA COTE-DES-NEIGES	MME MARCIA WITKIN-MYERS	140,49
42164000	4665-69 NOTRE-DAME O	1705 24	1705 24	MUNICIPALITE DE LA PAROISSE DE MONTREAL	M RICHARD LABRANCHE	492,12	49355756	5955 AV WILBERTON #L-5	216	511 P2	VILLAGE INCORPORE DE LA COTE-DES-NEIGES	MME MARCIA WITKIN-MYERS	123,63
42177900	5082 NOTRE-DAME O	1703 140	1703 140	MUNICIPALITE DE LA PAROISSE DE MONTREAL	M JOHN LECOMPLES	1 118,80	49355808	5955 AV WILBERTON #D-8	216	804 P1	VILLAGE INCORPORE DE LA COTE-DES-NEIGES	M ROGER FORGET	4 429,21
43001460	5750 PL TURCOT	3603 P13	3603 P13	MUNICIPALITE DE LA PAROISSE DE MONTREAL	M LYNN WARD	567,45	50000500	4435-27 BL ST-LAURENT	394	P1060 P1061	VILLAGE INCORPORE DE SAINT-JEAN-BAPTISTE	M NOTI FOGEL ET AL	228,77
43029400	5527-29 AV TRANS ISLAND	50 1107	50 1107	MUNICIPALITE DE LA PAROISSE DE MONTREAL	M RICHARD SEGUIN ET AL	5 723,25	50018100	4290 AV COLONIALE	270	P1061	VILLAGE INCORPORE DE SAINT-JEAN-BAPTISTE	M JOSE OTERO ET AL	506,66
43056000	4333-35 AV COOLBROOK	62 P15	62 P15	MUNICIPALITE DE LA PAROISSE DE MONTREAL	M MAURICE PAPILLON	652,81	50065920	4350 AV HENRI-JULIEN	15	P1060 P1061	VILLAGE INCORPORE DE SAINT-JEAN-BAPTISTE	117010 CANADA INC	1 814,30
43066300	5329-31 AV COOLBROOK	52 116	52 116	MUNICIPALITE DE LA PAROISSE DE MONTREAL	M DONALD E BROWN	2 539,27	50093600	4467 ST-DENIS	15	344	VILLAGE INCORPORE DE SAINT-JEAN-BAPTISTE	102773 CANADA INC	1 669,90
43159500	5950-48 AV CLARRENALD	65 429	65 429	MUNICIPALITE DE LA PAROISSE DE MONTREAL	M ROBERT DUVAL	2 099,23	50111900	4231-29 RIVARD	15	226	VILLAGE INCORPORE DE SAINT-JEAN-BAPTISTE	M ROGER LAFOREST	371,46
43163100	5552-50 AV CLARRENALD	68 47	68 47	MUNICIPALITE DE LA PAROISSE DE MONTREAL	M ALI BONCOGLU	739,24	50128900	LOT AV DE CHATEAUBRIAND	12	183	VILLAGE INCORPORE DE SAINT-JEAN-BAPTISTE	M MICHEL LEVASSEUR	90,30
43221000	5202-00 AV JACQUES-GRENIER	49 P254	49 P254	MUNICIPALITE DE LA PAROISSE DE MONTREAL	M PIERRE BORTNART	425,16	50136400	4311-07 ST-HUBERT	12	268	VILLAGE INCORPORE DE SAINT-JEAN-BAPTISTE	MME DOROTHEE MARTIN	2 430,95
43273000	2050-52 AV DE VENDOME	189 122	189 122	MUNICIPALITE DE LA PAROISSE DE MONTREAL	M LYNN WARD	567,45	50152000	4181-71 ST-ANDRE	10	P96	VILLAGE INCORPORE DE SAINT-JEAN-BAPTISTE	LES ENTREPRISES MORALYN LIMITEE	2 078,14
43300100	4121-23 AV NORTHCLEIFFE	198 278	198 278	MUNICIPALITE DE LA PAROISSE DE MONTREAL	M MAURICE PAPILLON	652,81	50168300	4116-20 AV DU PARC-LA-FONTAINE	8	15	VILLAGE INCORPORE DE SAINT-JEAN-BAPTISTE	M LLE JOYCE ROCK	1 108,37
43307500	3562 AV NORTHCLEIFFE	184 522	184 522	MUNICIPALITE DE LA PAROISSE DE MONTREAL	M DONALD E BROWN	2 539,27	50170800	1251-53 RACHEL E	7	P3	VILLAGE INCORPORE DE SAINT-JEAN-BAPTISTE	M GEORGES BOULANGER	8 775,11
43314900	3487-89 BL DECARIE	184 P558	184 P558	MUNICIPALITE DE LA PAROISSE DE MONTREAL	M ROBERT DUVAL	2 099,23	50170900	1255-59 RACHEL E	7	P3	VILLAGE INCORPORE DE SAINT-JEAN-BAPTISTE	M GEORGES BOULANGER	2 440,64
43410100	1040-36 ADDINGTON	179 60	179 60	MUNICIPALITE DE LA PAROISSE DE MONTREAL	M ALI BONCOGLU	739,24	50171800	1331 RACHEL E	6	3	VILLAGE INCORPORE DE SAINT-JEAN-BAPTISTE	LE MANOIR MERCIER	3 296,81
43418000	3489-91 AV GIRAUD	179 392	179 392	MUNICIPALITE DE LA PAROISSE DE MONTREAL	M NICHOLAS I M TOKES	1 884,25	50181300	4310-12 DE LA ROCHE	7	202	VILLAGE INCORPORE DE SAINT-JEAN-BAPTISTE	116832 CANADA INC	7 103,78
43418100	3495-97 AV GIRAUD	179 393	179 393	MUNICIPALITE DE LA PAROISSE DE MONTREAL	M NICHOLAS I M TOKES	1 884,25	50212800	368-66 AV DU MONT-ROYAL E	14	P12 P12	VILLAGE INCORPORE DE SAINT-JEAN-BAPTISTE	118212 CANADA INC	1 646,61
43419600	3785-87 AV GIRAUD	179 P363	179 P363	MUNICIPALITE DE LA PAROISSE DE MONTREAL	M JEAN PAUL SOULIE	2 345,99	50216060	269-71 MARIE-ANNE E	15	P1060 P1061	VILLAGE INCORPORE DE SAINT-JEAN-BAPTISTE	117010 CANADA INC	515,92
43478800	3833 AV MARCIL	176 229	176 229	MUNICIPALITE DE LA PAROISSE DE MONTREAL	M GEORGES JERZY PAWULSKI ET AL	2 401,14	50216080	273-75 MARIE-ANNE E	15	P1060 P1061	VILLAGE INCORPORE DE SAINT-JEAN-BAPTISTE	117010 CANADA INC	697,22
44007500	4015 AV HARVARD	175 896	175 896	MUNICIPALITE DE LA PAROISSE DE MONTREAL	M CECIL ABRAHAM	2 185,76	50230000	361-51 AV DULUTH E	15	546 545 544	VILLAGE INCORPORE DE SAINT-JEAN-BAPTISTE	104881 CANADA INC	477,35
44021000	4432-30 AV HARVARD	175 649-3	175 649-3	MUNICIPALITE DE LA PAROISSE DE MONTREAL	M W PETER GRUHN	1 198,40	52011500	4808-06 AV DU PARC	12	1-111	VILLAGE INCORPORE DE LA COTE ST-LOUIS	128022 CANADA INC	3 485,00
44081900	4461-63 AV MELROSE	174 P298	174 P298	MUNICIPALITE DE LA PAROISSE DE MONTREAL	M LLE BRIGITTE RUH	2 485,78	52014100	4543-47 AV DU PARC	14	14	VILLAGE INCORPORE DE LA COTE ST-LOUIS	M ANTONIO FACCHINO	4 437,92
44111800	2245-47 AV REGENT	174 392	174 392	MUNICIPALITE DE LA PAROISSE DE MONTREAL	M EBENEZER A OLANIYAN	1 425,94	52025800	5048-26 AV DE L'ESPLANADE	13	76 38 39	VILLAGE INCORPORE DE LA COTE ST-LOUIS	M KONSTANTINOS ZIOTAS ET AL	2 484,72
44128900	AV CLIFTON	174 425	174 425	MUNICIPALITE DE LA PAROISSE DE MONTREAL	M STANISLAVA MALINOWSKI	716,11	52053600	4560-56 BL ST-LAURENT	47	P19 P22 P21 P20	VILLAGE INCORPORE DE LA COTE ST-LOUIS	M VASILIOU DIMITRIOS	4 396,55
44172300	2007 AV HAMPTON	169 646-1-P1	646-1-P2	MUNICIPALITE DE LA PAROISSE DE MONTREAL	M TITUS HAYDEN	1 348,86	52055800	NORD 4837 BL ST-LAURENT	P97		VILLAGE INCORPORE DE LA COTE ST-LOUIS	PLACEMENTS CHUNI LAL INC	1 364,55
44177600	3783 AV HAMPTON	169 771	169 771	MUNICIPALITE DE LA PAROISSE DE MONTREAL	M PETER FISHER ET AL	112,62	52056900	SUD 4864 ST-DOMINIQUE	P131		VILLAGE INCORPORE DE LA COTE ST-LOUIS	PLACEMENTS CHUNILAL INC	587,37
44358100	4854 AV KENSINGTON	162 165	162 166	MUNICIPALITE DE LA PAROISSE DE MONTREAL	M JAMES W PETTIT	1 721,14	52079900	4801-07 AV DE L'HOTEL-DE-VILLE	137	243	VILLAGE INCORPORE DE LA COTE ST-LOUIS	128022 CANADA INC	1 414,32
44439350	ARR AV BORDEN	154 P570	154 P570	MUNICIPALITE DE LA PAROISSE DE MONTREAL	FRANK CONSTRUCTION LTD	15,94	52080300	203-05 VILLENEUVE E	137	247	VILLAGE INCORPORE DE LA COTE ST-LOUIS	M EMILE RIENDEAU	643,31
44552150	5191-95 AV WALKLEY	152 P413	412	MUNICIPALITE DE LA PAROISSE DE MONTREAL	CONSTEUR INC	3 867,29	52084100	4876A-74 AV HENRI-JULIEN	P140		VILLAGE INCORPORE DE LA COTE ST-LOUIS	GESTION MAUGEL LTEE	1 419,24
45032300	4350 AV ROSEDALE	151 213	151 213	MUNICIPALITE DE LA PAROISSE DE MONTREAL	M LOUIS P ROBILARD	402,95	52084200	4872-68 AV HENRI-JULIEN	P140		VILLAGE INCORPORE DE LA COTE ST-LOUIS	GESTION MAUGEL LTEE	1 317,66
45059800	4525 AV MAYFAIR	149 246	149 246	MUNICIPALITE DE LA PAROISSE DE MONTREAL	M GERALD WHITE	1 898,90	52090900	4536-38 DROLET	165	57	VILLAGE INCORPORE DE LA COTE ST-LOUIS	M JOHN STEWART	668,71
45324575	5460 AV CONNAUGHT	142 P51	P52 P53 P54 P55 P56 P57 P58 P59 P60 P61	MUNICIPALITE DE LA PAROISSE DE MONTREAL	ECOLE SECONDAIRE HEBRAIQUE SEPHARADE DE WTL	2 390,40	52092800	DROLET	386		VILLAGE INCORPORE DE LA COTE ST-LOUIS	INVESTISSEMENTS PROCREDIT INC	835,45
45335225	ST-JACQUES	P170	P170	MUNICIPALITE DE LA PAROISSE DE MONTREAL	INCONNU	20,39	52100600	4284-96 ST-DENIS	162 235	165 11	VILLAGE INCORPORE DE LA COTE ST-LOUIS	97042 CANADA LTEE	20 911,64
45335232	ST-JACQUES	P166	P166	MUNICIPALITE DE LA PAROISSE DE MONTREAL	BENABY REALTIES LTD	804,57	52108000	289-91 AV DU MONT-ROYAL O	14	2	VILLAGE INCORPORE DE LA COTE ST-LOUIS	L ECOLE NATIONALE DE THEATRE DU CANADA	8 154,84
45337230	6966 ST-JACQUES	145 3	145 3	MUNICIPALITE DE LA PAROISSE DE MONTREAL	POODOOR LIMITED	3 981,72	52123000	181-177 BL ST-JOSEPH E	137	288 287	VILLAGE INCORPORE DE LA COTE ST-LOUIS	DISCO CLUB L IDEE FIXE 291 INC	5 017,87
45357420	5800 CH UPPER LACHINE	174 P502	P503	MUNICIPALITE DE LA PAROISSE DE MONTREAL	M CORTLAND P SNOW	5 424,39	52125100	131-135 BL ST-JOSEPH O	11	156	VILLAGE INCORPORE DE LA COTE ST-LOUIS	M ROLLAND HAZARD ET AL	1 201,98
45396200	5100 CH DE LA COTE-ST-ANTOINE	189 251	189 251	MUNICIPALITE DE LA PAROISSE DE MONTREAL	M GEORGES LAU	145,27	52135260	360 AV LAURIER E	197	7 6 5	VILLAGE INCORPORE DE LA COTE ST-LOUIS	ECOLE NATIONALE DE THEATRE	189 920,61
45440314	6570 DUNCAN	153 66	153 66	MUNICIPALITE DE LA PAROISSE DE MONTREAL	MME EILEEN KAPLAN	1 625,21	53009550	5305 BERRI	283	1	VILLAGE INCORPORE DE LA COTE ST-LOUIS	2169 0714 QUEBEC INC	147,38
45440339	6531 STARNES	153 40	153 40	MUNICIPALITE DE LA PAROISSE DE MONTREAL	M LEB AEDDY CHI SING LEUNG	1 471,47	53009800	5353-65 BERRI	P280		VILLAGE INCORPORE DE LA COTE ST-LOUIS	APPARTEMENTS ST GREOIRE INC	15 728,61
47035000	7555 BL DECARIE	P179	P179	VILLAGE INCORPORE DE LA COTE-DES-NEIGES	110572 CANADA INC	23 577,32	53011290	ST-GREGOIRE	345	3	VILLAGE INCORPORE DE LA COTE ST-LOUIS	LES IMMEUBLES GABRO INC	28,98
47184200	4085 JEAN-TALON O	93	BAIL EMPHY 196 195 194	VILLAGE INCORPORE DE LA COTE-DES-NEIGES	CHARLY S AUTO RADIO INC	8 169,88	53031300	4727-25 ST-DENIS	162	217	VILLAGE INCORPORE DE LA COTE ST-LOUIS	M DONAT VAILLANCOURT	1 691,94
47278400	7433 DE CHAMBOIS	82 565	82 565	VILLAGE INCORPORE DE LA COTE-DES-NEIGES	MME IRENE VORIAS	135,27	53037600	5176-92 RIVARD	209	116	VILLAGE INCORPORE DE LA COTE ST-LOUIS	M CALIOPPE CHRISTOPOULOS	1 185,13
47312450	AV DE COURTRAI	111 P544	111 P544	VILLAGE INCORPORE DE LA COTE-DES-NEIGES	FLAMINGO ISLANDS CORP	148,74	53041500	4544-46 BERRI	162	88	VILLAGE INCORPORE DE LA COTE ST-LOUIS	M ALONZO MALTAIS	1 884,79
47337700	2626 CH BATES	70											

NO DE COMPTE	NO CIVIQUE, RUE	CADASTRE	SUB-DIVISION	DIVISION D'ENREGISTREMENT	NOM DU PROPRIETAIRE	MONTANT CAPITAL RECLAME
5426500	1689-91 MARIE-ANNE E	3	377	VILLAGE INCORPORE DE SAINT-JEAN-BAPTISTE	M GUY PRUD HOMME	913,95
54278800	2488-90 AV DU MONT-ROYAL E 2A	4	13	VILLAGE INCORPORE DE LA COTE-DE-LA-VISITATION	B DENIGO CEDOLIN	245,76
54279700	4426 D'IBERVILLE	7	13	VILLAGE INCORPORE DE LA COTE-DE-LA-VISITATION	UNIFORMES LE GRAND (1983) INC	411,67
54279800	2407 AV DU MONT-ROYAL E	7	14	VILLAGE INCORPORE DE LA COTE-DE-LA-VISITATION	UNIFORMES LE GRAND (1983) INC	483,90
54293100	1553-51 GILFORD 4809-11 FABRE	339	411	VILLAGE INCORPORE DE LA COTE ST-LOUIS	M JEAN PAUL SOUCIS ET AL	1 348,05
54309100	1550-56 AV LAURIER E 5095 FABRE	339	875	VILLAGE INCORPORE DE LA COTE ST-LOUIS	M MAURICE LONGPRE	2 521,23
54309200	1550-62 AV LAURIER E	339	874	VILLAGE INCORPORE DE LA COTE ST-LOUIS	M MAURICE LONGPRE	1 067,23
54320500	1569-61 AV LAURIER E	339	487	VILLAGE INCORPORE DE LA COTE ST-LOUIS	M ANGELO DI FALCO	500,65
54321100	1485-81 AV LAURIER E	339	177	VILLAGE INCORPORE DE LA COTE ST-LOUIS	M THOMAS APERGIS	1 200,80
54327400	1909-11 MASSON	161	694	VILLAGE INCORPORE DE LA COTE-DE-LA-VISITATION	M LIONEL PEDRO	1 600,85
56013700	6012-10 AV DU PARC	12	22-40	VILLAGE INCORPORE DE LA COTE ST-LOUIS	M GEORGES CONSTANTOPOULOS	972,00
56090700	5828-30 WAVERLY	11	P824	VILLAGE INCORPORE DE LA COTE ST-LOUIS	M RAMANBHAI R PATEL	504,80
56167750	5305-09 BL ST-LAURENT	10	P157	VILLAGE INCORPORE DE LA COTE ST-LOUIS	M DAVID GOLDSTEIN	734,88
56186600	5189-95 AV CASGRAIN 160-64 AV FAIRMOUNT E	10	86-2	VILLAGE INCORPORE DE LA COTE ST-LOUIS	M NICOLA IAFIOLIO	391,81
56202300	116-12 AV FAIRMOUNT O	11	571-5	VILLAGE INCORPORE DE LA COTE ST-LOUIS	M 111942 CANADA INC	752,99
56202600	168-86 AV FAIRMOUNT E	10	P101	VILLAGE INCORPORE DE LA COTE ST-LOUIS	M TONY MAZZILLI ET AL	1 250,48
56213900	163 AV VAN HORNE	11	722-1	VILLAGE INCORPORE DE LA COTE ST-LOUIS	M 120719 CANADA INC	5 382,75
58214600	AV BLOOMFIELD	637	1137	PAROISSE DE SAINT-LAURENT	M CONSTANTINOS PETSINIS	349,06
58214800	AV BLOOMFIELD	637	1136	PAROISSE DE SAINT-LAURENT	M CONSTANTINOS PETSINIS	349,06
58214900	8130 AV BLOOMFIELD	637	1134	PAROISSE DE SAINT-LAURENT	M CONSTANTINOS PETSINIS	2 534,08
58306200	6972-70 AV QUERBES	638	P139	PAROISSE DE SAINT-LAURENT	MME MARIA ATHANASOPOULOU	1 318,28
58356600	7847 DUROCHER	638	757	PAROISSE DE SAINT-LAURENT	M MAURICE STANWYCYJ ET AL	128,31
58372100	6508-06 AV DU PARC	12	25-P34	VILLAGE INCORPORE DE LA COTE ST-LOUIS	M SINGH SAMHI HERJIT	168,51
58393200	6820 MARCONI	641	1-32	PAROISSE DE SAINT-LAURENT	M DIMITRIOS VASILIOU	1 377,23
58416500	6800 ST-URBAIN	12	26-46	VILLAGE INCORPORE DE LA COTE ST-LOUIS	MIVINICA CONSTRUCTION INC	523,45
58420250	6729-31 ST-URBAIN	12	26-48	VILLAGE INCORPORE DE LA COTE ST-LOUIS	M FOSTER GRIGNON	677,60
58432100	6526 CLARK	11	P1098	VILLAGE INCORPORE DE LA COTE ST-LOUIS	M JOSIP NACINOVIC ET AL	547,38
58436600	6459-63 CLARK	11	P1127	VILLAGE INCORPORE DE LA COTE ST-LOUIS	M DIMITRIOS VASILIOU	883,43
58464900	6978-74 ST-DOMINIQUE	10	1146	VILLAGE INCORPORE DE LA COTE ST-LOUIS	MME GESUALDA PRATICO	862,91
58471000	6319-25 ST-DOMINIQUE	10	830-1	VILLAGE INCORPORE DE LA COTE ST-LOUIS	M GESTIONS MAUGEL LTEE	962,15
58512800	6538-32 ALMA	379	1	VILLAGE INCORPORE DE LA COTE ST-LOUIS	104286 CANADA LTEE	1 466,36
58515200	6262-54 ALMA	10	929	VILLAGE INCORPORE DE LA COTE ST-LOUIS	M GESTIONS MAUGEL LTEE	902,89
58524640	6635-39 ALMA	10	P1539	VILLAGE INCORPORE DE LA COTE ST-LOUIS	M PASQUALE ACOCELLA	1 038,33
58537400	237-31 DE BELLECHASSE	10	909	VILLAGE INCORPORE DE LA COTE ST-LOUIS	MME ELISA SPIEZIA	5 218,51
58554000	190-92 DANTE	10	1712	VILLAGE INCORPORE DE LA COTE ST-LOUIS	M LUIGI CLEMENZI	1 282,62
58556000	205A-01 DANTE	10	2081	VILLAGE INCORPORE DE LA COTE ST-LOUIS	M GIUSEPPE D'ERRICO ET AL	2 118,27
58562000	167-63 BELANGER	10	1095	VILLAGE INCORPORE DE LA COTE ST-LOUIS	M GIUSEPPE D'ERRICO ET AL	2 094,02
58602200	552-42 AV OCILVY 7299 AV DE L'EPPE	638	314	PAROISSE DE SAINT-LAURENT	M CHRISTO LAZARIS ET AL	2 952,93
58625800	888-86 JARRY O	634	418	PAROISSE DE SAINT-LAURENT	M DIMITRIOS PATSILIVAS	243,72
58632300	875 JARRY O	636	P530	PAROISSE DE SAINT-LAURENT	M NICOLA IAFIOLIO	109,08
61094000	6224-30 ST-HUBERT	7	341	VILLAGE INCORPORE DE LA COTE ST-LOUIS	M GILBERT ROSENBERG	634,37
61124000	6343-41 ST-HUBERT	7	437	VILLAGE INCORPORE DE LA COTE ST-LOUIS	M CLAUDE AIGERPERSE	160,58
61155000	5979-77 ST-HUBERT	7	402	VILLAGE INCORPORE DE LA COTE ST-LOUIS	M ALBERT MANOUKIAN	1 365,53
61117870	5773-67 ST-HUBERT 800-04 BL ROSEMONT	7	P151	VILLAGE INCORPORE DE LA COTE ST-LOUIS	M LAM CHAN THO	3 240,69
61130000	NORD 6398 ST-ANDRE	7	525	VILLAGE INCORPORE DE LA COTE ST-LOUIS	MME MARIAM SARKISSIAN-DONKIAN	40,11
61173000	6772-78A AV CHRISTOPHE-COLCMB	488	199	PAROISSE DU SAULT-AU-RECOLLET	M MICHEL PRAIRIE	1 396,67
61189900	5664-68 DE LA ROCHE	5	163	VILLAGE INCORPORE DE LA COTE ST-LOUIS	M ROLLAND DE GUISE	945,22
61217140	5937-27 DE LA ROCHE	5	41-2	VILLAGE INCORPORE DE LA COTE ST-LOUIS	M ROBERT DUVAL	128,39
61217270	5907-5897 DE LA ROCHE	5	P40-1	VILLAGE INCORPORE DE LA COTE ST-LOUIS	M LEE GHISLAINE BRULE	122,66
61220000	5661-57 DE LA ROCHE	5	8	VILLAGE INCORPORE DE LA COTE ST-LOUIS	M ROLLAND DEGUISE	1 072,19
61287650	368-74 ST-ZOTIQUE E	8	794	VILLAGE INCORPORE DE LA COTE ST-LOUIS	M BERTHIN CONSTANTIN	1 692,92
61290500	1333 BEAUBIEN E	4	515	VILLAGE INCORPORE DE LA COTE ST-LOUIS	PLACEMENTS LIMOROSE LTEE	807,42
61303700	521-509 BL ROSEMONT	8	653-3	VILLAGE INCORPORE DE LA COTE ST-LOUIS	1864-0730 QUEBEC INC	1 821,82
63000300	5661 DE LANAUDIERE	4	72	VILLAGE INCORPORE DE LA COTE ST-LOUIS	M MANDOUH S MANSOUR	3 050,69
63034600	5756-60 CHABOT	209	426	VILLAGE INCORPORE DE LA COTE-DE-LA-VISITATION	M MICHEL ST DENIS	1 286,71
63357800	6689-81 CHABOT	210	259	VILLAGE INCORPORE DE LA COTE-DE-LA-VISITATION	M CLAUDE ROCHELEAU ET AL	1 375,27
63375100	6232-36 DE BORDEAUX	209	311	VILLAGE INCORPORE DE LA COTE-DE-LA-VISITATION	M KHANG TON TIEN	846,12
63524100	2115-25 DANDURAND	161	P894	VILLAGE INCORPORE DE LA COTE-DE-LA-VISITATION	GESTION MAUGEL LTEE	1 780,40
63526750	1834-40 DES CARRIERES	160	P,896	VILLAGE INCORPORE DE LA COTE-DE-LA-VISITATION	M LUC GACACHE	872,75
63526800	1844-52 DES CARRIERES	161	1198	VILLAGE INCORPORE DE LA COTE-DE-LA-VISITATION	M RAYNALD METHOT	1 239,17
63536100	1908-12 BL ROSEMONT	209	67	VILLAGE INCORPORE DE LA COTE-DE-LA-VISITATION	M MICHEL ST DENIS	774,65
63544200	1363-65A BEAUBIEN E	4	909	VILLAGE INCORPORE DE LA COTE ST-LOUIS	M G OSGANIAN	339,84
63546500	2032-36 ST-ZOTIQUE E	209	636	VILLAGE INCORPORE DE LA COTE-DE-LA-VISITATION	M ANGELO DI GIULIO ET AL	2 383,76
63559290	1990 EVERETT	479	66-2	PAROISSE DU SAULT-AU-RECOLLET	M PASQUALE ACOCELLA	2 212,09
65216300	7366 D'IBERVILLE	475	65-1	PAROISSE DU SAULT-AU-RECOLLET	M FRANCO COLASUONNO ET AL	444,09
65338100	5465-59 1E AVENUE	172	1487-2	VILLAGE INCORPORE DE LA COTE-DE-LA-VISITATION	TENUE DE LIVRES VILLE MARIE INC	1 221,73
65371000	5240-46 4E AVENUE	172	P450	VILLAGE INCORPORE DE LA COTE-DE-LA-VISITATION	M CHRISTIAN SAKELLARIDES	2 039,07
65405700	5152-56 6E AVENUE	172	81	VILLAGE INCORPORE DE LA COTE-DE-LA-VISITATION	M JOHN DABROWSKI ET AL	102,82
65473900	5711-09 10E AVENUE	172	2057	VILLAGE INCORPORE DE LA COTE-DE-LA-VISITATION	M LEE ANNIE FINNCK	1 879,15
65482900	5662-66 BL ST-MICHEL	173	51	VILLAGE INCORPORE DE LA COTE-DE-LA-VISITATION	M LEE RAYMOND PODOURIS	1 046,89
66169600	5283 AV JEANNE-D'ARC	183	203	VILLAGE INCORPORE DE LA COTE-DE-LA-VISITATION	MME ALYNE GEFROUET	471,20
66250200	6811-09 24E AVENUE	192	1130	VILLAGE INCORPORE DE LA COTE-DE-LA-VISITATION	M TADEUSZ MITROWSKI	1 799,95
66399200	5975 VIAU	189	98	VILLAGE INCORPORE DE LA COTE-DE-LA-VISITATION	M VASSO STEFANOTOS	1 484,13
67019500	2875 AV LAURIER E	172	545	VILLAGE INCORPORE DE LA COTE-DE-LA-VISITATION	M VOSTE POLARES LTEE	4 180,14
67040400	3961-51 MASSON	183	443	VILLAGE INCORPORE DE LA COTE-DE-LA-VISITATION	M GIUSEPPE CORNELI	4 108,99
67055620	5408 AV CHARLEMAGNE 3248 BL ST-JOSEPH E	184	106	VILLAGE INCORPORE DE LA COTE-DE-LA-VISITATION	M C GEORGE HORI	3 910,83
67098600	2599-91 KOLB 2766 BL ROSEMONT	172	P2523	VILLAGE INCORPORE DE LA COTE-DE-LA-VISITATION	M HENRI LANDRY	611,14
67118600	3730 BL ROSEMONT	180	P39	VILLAGE INCORPORE DE LA COTE-DE-LA-VISITATION	MME CHRISTIANE ISABELLE	1 622,39
67152460	4830 DE BELLECHASSE	190	61	VILLAGE INCORPORE DE LA COTE-DE-LA-VISITATION	M WILSON ORDENES ET AL	114,52
67159370	4903 DE BELLECHASSE	189	217	VILLAGE INCORPORE DE LA COTE-DE-LA-VISITATION	M LEE DIANE CALVERT ET AL	918,54
67176470	5430 BEAUBIEN E	188	P1673	VILLAGE INCORPORE DE LA COTE-DE-LA-VISITATION	M MAURICE JY GIGUERE	7 750,92
67189142	4735 BEAUCHEMIN	190	128	VILLAGE INCORPORE DE LA COTE-DE-LA-VISITATION	MME DIANE MARION-CAPPOCI	928,26
67220400	3125-23 ST-ZOTIQUE E	201	356	VILLAGE INCORPORE DE LA COTE-DE-LA-VISITATION	M ANDRE LEBROS	1 375,54
67236600	4296 BELANGER	192	P1183	VILLAGE INCORPORE DE LA COTE-DE-LA-VISITATION	M TADEUSZ MITROWSKI	1 786,61
67246830	5420 BELANGER	188	P1679	VILLAGE INCORPORE DE LA COTE-DE-LA-VISITATION	M REAL CHANDONNET	918,00
67255600	4371 BELANGER	192	1483	VILLAGE INCORPORE DE LA COTE-DE-LA-VISITATION	M TADEUSZ MITROWSKI	1 286,37
67257000	4269-69A BELANGER	192	1447	VILLAGE INCORPORE DE LA COTE-DE-LA-VISITATION	M BERNARDO J DA SILVA	415,85
68072900	7140-38 DE LA ROCHE	488	615	PAROISSE DU SAULT-AU-RECOLLET	M ALAIN FOREST	741,13
68077700	7043-49 AV CHRISTOPHE-COLCMB	488	555	PAROISSE DU SAULT-AU-RECOLLET	M LEE MARIA VIRGINIA TEREZO	269,50
68131500	751 ST MISTRAL 8253 AV DE CHATEAUBRIAND	2630	696	PAROISSE DE SAINT-LAURENT	M LEE CARMEN JARRY	3 638,32
68141350	7459-61 ST-ANDRE	488	1288	PAROISSE DU SAULT-AU-RECOLLET	MME YOLANDE HERBERT	1 628,03
68153500	8435 ST-ANDRE	490	411	PAROISSE DU SAULT-AU-RECOLLET	GROUPE SURVIE 99 INC	3 240,00
68167100	7173-75 ST-HUBERT	7	744	VILLAGE INCORPORE DE LA COTE ST-LOUIS	138426 CANADA INC	921,77
68199600	7436-34 ST-HUBERT	489	134	PAROISSE DU SAULT-AU-RECOLLET	M MICHELE VERDONI	2 259,66
68215600	7561-63 AV DE CHATEAUBRIAND	489	227	PAROISSE DU SAULT-AU-RECOLLET	M JEAN CLAUDE DUCHARME	1 161,17
68217100	7643-48 AV DE CHATEAUBRIAND	489	242	PAROISSE DU SAULT-AU-RECOLLET	M ANTONIO DONIA	1 013,32
68250300	6990-88 AV DE CHATEAUBRIAND	8	P768	VILLAGE INCORPORE DE LA COTE ST-LOUIS	M ANDRE DESLAURIERS ET AL	998,83
68301460	1230-36 VILLERAY	758	87	PAROISSE DU SAULT-AU-RECOLLET	2415 7083 QUEBEC INC	5 078,77
68319700	7455 ST-GERARD 7223-27 BERRI	2629	183	PAROISSE DE SAINT-LAURENT	M JOSE VALENTE	311,28
68419600	6965-71 ST-DENIS	9	125	VILLAGE INCORPORE DE LA COTE ST-LOUIS	MME GIUSEPPE LEFFREY-LAPIERRE	1 756,19
68491000	8194-90 ST-DENIS	2643	1460	VILLAGE INCORPORE DE LA COTE ST-LOUIS	127105 CANADA INC	5 607,89
68496000	7481-87 AV CASGRAIN	P778	163	PAROISSE DE SAINT-LAURENT	M CLAUDE PARE	1 547,49
68499290	8119-23 AV CASGRAIN	2643	P1729	PAROISSE DE SAINT-LAURENT	M LIBERAL DA SILVA	110,60
68912000	7237-43 ST-DOMINIQUE	201	1954	VILLAGE INCORPORE DE LA COTE ST-LOUIS	M JACQUES SAVARD	1 647,78
69165000	259 JEAN-TALON O 7204 MARCONI	642	113	PAROISSE DE SAINT-LAURENT	M JOSEPH D'ERRICO	5 033,42
69168840	7843-45 BL ST-LAURENT	642	785	PAROISSE DE SAINT-LAURENT	96847 CANADA LIMITEE	1 142,93
69181600	9239-27 BERRI	2015	205	PAROISSE DE SAINT-LAURENT	M MAURICE DROUIN ET AL	128,82
69308200	8775 BERRI	287	64	PAROISSE DE SAINT-LAURENT	M JACQUES FERRON	1 196,33
69308300	BERRI	287	63	PAROISSE DE SAINT-LAURENT	M JACQUES FERRON	10,88
69318100	9379-69 LAJUNESSE AV DU SACRE-COEUR	270	P160	PAROISSE DE SAINT-LAURENT	M NICK KULKY	2 193,84
69319700	9379-69 LAJUNESSE AV DU SACRE-COEUR	270	P160	PAROISSE DE SAINT-LAURENT	M MANUEL RIBEIRO	117,41
69337050	AV CUROTTE	217	P954	PAROISSE DU SAULT-AU-RECOLLET	CONDOMINIUMS D'IBERVILLE INC	1 260,19
71029250	10355-57 AV LAROSE	126	273	PAROISSE DU SAULT-AU-RECOLLET	M LEE ANTOINETTE VARUZZA	2 415,24
71135800	10250-48 DE LILLE	134	597	PAROISSE DU SAULT-AU-RECOLLET	M GUY BOUCHER	1 713,33
71160800	RANOCOURT	134	877	PAROISSE DU SAULT-AU-RECOLLET	M MANUEL SERPA ET AL	750,76
71184900	9367-69 PARTHENAIS	163	861	PAROISSE DU SAULT-AU-RECOLLET	COMPAGNIE GARANTY TRUST DU CANADA	1 695,16
71283700	10215 AV PAPINEAU	186	152-2	PAROISSE DU SAULT-AU-RECOLLET	M JEAN PAUL LEMIRE	432,00
71308000	10482-80 PL TACHE	214	37	PAROISSE DU SAULT-AU-RECOLLET	MME MARIE ROSE ROBERGE	2 375,74
71350100	10772-78 AV CHRISTOPHE-COLCMB	224	161</			

Table with 12 columns: NO DE COMPTE, NO CIVIQUE, RUE, CADASTRE, SUB-DIVISION, DIVISION D'ENREGISTREMENT, NOM DU PROPRIETAIRE, MONTANT CAPITAL RECLAME, NO DE COMPTE, NO CIVIQUE, RUE, CADASTRE, SUB-DIVISION, DIVISION D'ENREGISTREMENT, NOM DU PROPRIETAIRE, MONTANT CAPITAL RECLAME. It lists numerous property records with their respective owners and values.

NOTA: TOUT PAIEMENT DOIT COMPRENDRE EN PLUS DU CAPITAL, LE MONTANT REQUIS DES INTERETS ET DES FRAIS.

JE CERTIFIE QUE L'ÉTAT CI-DESSUS CONTIENT UNE DESCRIPTION SOMMAIRE DES IMMEUBLES À ÊTRE VENDUS PAR LE SHÉRIF DU DISTRICT DE MONTRÉAL, LE 1ER DÉCEMBRE 1986, POUR DÉFAUT DE PAIEMENT DES CONTRIBUTIONS FONCIÈRES POUR FINS GÉNÉRALES ET SCOLAIRES, DES RÉPARTITIONS ANNUELLES D'AMÉLIORATIONS PERMANENTES IMPOSÉES SUR LESDITS IMMEUBLES, DUES À LA VILLE DE MONTRÉAL.

HÔTEL DE VILLE, MONTRÉAL, LE 2 OCTOBRE 1986

LE DIRECTEUR DU REVENU, GUY LEFEBVRE, C.A.

CONFORMÉMENT À L'ARTICLE 896 DE LA CHARTRE DE LA VILLE DE MONTRÉAL, LORS DE L'ADJUDICATION D'IMMEUBLES VENDUS SÉPARÉMENT OU EN BLOC, L'ADJUDICATAIRE DOIT VERSER À L'OFFICIER CHARGÉ DE LA VENTE, SOIT EN ARGENT SOIT PAR CHÈQUE VISÉ, UN MONTANT QUE FIXE LE SHÉRIF ET QUI DOIT ÊTRE AU MOINS ÉGAL À VINGT-CINQ POUR CENT DE LA VALEUR INSCRITE AU RÔLE D'ÉVALUATION; SI LE MONTANT DE L'ADJUDICATION EST INFÉRIEUR À CE POURCENTAGE, LE VERSEMENT EXIGÉ DOIT ÊTRE ÉGAL AU MONTANT DE L'ADJUDICATION.

À DÉFAUT DU VERSEMENT PRÉVU AU PREMIER ALINÉA DU PRÉSENT ARTICLE, L'OFFICIER ANNULE L'ADJUDICATION ET REMET L'IMMEUBLE EN VENTE SUR-LE-CHAMP, AUX MÊMES CONDITIONS. SI L'IMMEUBLE EST ADJUGÉ À UN PRIX MOINDRE QUE CELUI OFFERT PAR L'ADJUDICATAIRE EN DÉFAUT, CE DERNIER EST TENU AU PAIEMENT DE LA DIFFÉRENCE.

BUREAU DU SHÉRIF PALAIS DE JUSTICE DE MONTRÉAL, 10, RUE ST-ANTOINE EST, MONTRÉAL, QC

LE SHÉRIF ADJOINT, PAUL ST-MARTIN

# CONDITIONS DE VENTE PUBLIQUE DE MONTRÉAL

## L'immeuble est vendu aux conditions et charges énumérées dans l'annonce ci-annexée.

1. Aucune offre ou enchère ne peut être reçue si celui qui la fait ne déclare ses nom, qualité, profession et résidence. Les offres et enchères peuvent être faites par procureur. Il est dressé procès-verbal des offres et enchères reçues.
2. Lors de l'adjudication d'immeubles vendus séparément ou en bloc, l'adjudicataire doit verser à l'officier chargé de la vente, soit en argent, soit par chèque visé, un montant que fixe le shérif et qui doit être au moins égal à vingt-cinq pour cent de la valeur inscrite au rôle d'évaluation; si le montant de l'adjudication est inférieur à ce pourcentage, le versement exigé doit être égal au montant de l'adjudication. À défaut du versement prévu au premier alinéa du présent article, l'officier annule l'adjudication et remet l'immeuble en vente sur-le-champ, aux mêmes conditions; si l'immeuble est adjugé à un prix moindre que celui offert par l'adjudicataire en défaut, ce dernier est tenu au paiement de la différence.
3. Le prix d'adjudication doit être payé dans les cinq jours, à l'expiration desquels les intérêts commencent à courir. Néanmoins, lorsque l'immeuble est adjugé au saisisant ou à un créancier hypothécaire qui a fait opposition, ou dont la créance est portée au certificat du registraire, l'adjudicataire peut retenir le prix jusqu'à concurrence de sa créance, et tant que ne lui a pas été signifié le jugement de distribution.
4. L'adjudicataire doit aussi payer en sus du prix de son adjudication, les honoraires du certificat de vente.
5. L'adjudicataire prend l'immeuble dans l'état où il se trouve au moment de l'adjudication, avec tous les droits du saisi, qui s'y rattachent, y compris les servitudes actives, même non inscrites au procès-verbal, mais il l'acquiert sans garantie de contenance. La propriété vendue pour taxes peut être rachetée par le propriétaire ou son représentant, en n'importe quel temps dans l'année qui suit la date de la vente, sur paiement à l'acquéreur du montant payé par lui pour cette propriété, avec les frais du shérif, plus 10% de cette somme et moyennant en outre, dans le cas de lots vacants, le remboursement à l'acquéreur des taxes foncières générales ou spéciales payées par ce dernier.
6. Le décret ne purge pas le bail enregistré.

**BUREAU DU SHÉRIF  
MONTRÉAL, le 11 octobre 1986  
PAUL ST-MARTIN  
SHÉRIF-ADJOINT**

QC, District de Montréal, COUR PROVINCIALE, No. 500-02-01861-86-9. AT PAC INC. -vs- REAL CARPENTIER. Le 22/10/86 à 11:00 heures au 2525 à Chemin Oka, Ste-Marthe-sur-le-Lac, district de Terrebonne seront vendus par autorité de Justice, les biens et effets de REAL CARPENTIER saisis en cette cause, consistant en: 1 habillage de marque Shop Vac, 1 compresseur, 1 classeur, etc. Conditions: ARGENT COMPTANT ou CHEQUE VISÉ. Informations: 288-0211. Montréal, ce 8ème jour d'octobre 1986. Villeneuve, Miller, Husseins.

QC, District de Montréal, COUR PROVINCIALE, No. 500-02-02564-85-0. ACE ALARMS & ELECTRONIC SYSTEMS LTD. -vs- J. KATTAN. Le 22/10/86 à 11:00 heures au 2300, rue St-Louis, district de Montréal seront vendus par autorité de Justice, les biens et effets de RESTAURANT DOMINIC PIZZERIA saisis en cette cause, consistant en: 1 four à pizza, etc. Conditions: ARGENT COMPTANT ou CHEQUE VISÉ. Informations: 288-0211. Montréal, ce 8ème jour d'octobre 1986. Villeneuve, Miller, Husseins.

QC, District de Montréal, COUR PROVINCIALE, No. 500-02-02563-85-1. VILLE DE LAVAL -vs- RESTAURANT DOMINIC PIZZERIA INC. Le 22/10/86 à 11:00 heures au 1600 boul. Le Carburant, district de Montréal seront vendus par autorité de Justice, les biens et effets de RESTAURANT DOMINIC PIZZERIA saisis en cette cause, consistant en: 1 four à pizza, etc. Conditions: ARGENT COMPTANT ou CHEQUE VISÉ. Informations: 288-0211. Montréal, ce 8ème jour d'octobre 1986. Villeneuve, Miller, Husseins.

QC, District de Montréal, COUR PROVINCIALE, No. 500-02-02564-85-0. JEAN-CLAUDE BOULIANS -vs- JOCKEY LESVEQUE. Le 22/10/86 à 14:00 heures au 530 rue Brocard, district de Montréal seront vendus par autorité de Justice, les biens et effets de JEAN-CLAUDE BOULIANS saisis en cette cause, consistant en: 1 mobilier de chambre, 2 tables et chaises, 1 mobilier de salon, etc. Conditions: ARGENT COMPTANT ou CHEQUE VISÉ. Informations: 288-0211. Montréal, ce 8ème jour d'octobre 1986. Villeneuve, Miller, Husseins.

QC, District de Montréal, No. 500-02-00658-86. PLACE ELGIN REG'D. -vs- MICHEL CUTTI. Le 22/10/86 à 11:00 heures au 200 Kensington à 106 à Westmount, district de Montréal seront vendus les biens et effets de MICHEL CUTTI, savoir: 1 vidéo Toshiba, 1 tv couleur 26", Hifi, meubles et articles de maison. Conditions: ARGENT COMPTANT ou CHEQUE VISÉ. Informations: 288-7175. Montréal, ce 09/10/86.

QC, District de Montréal, COUR PROVINCIALE, No. 500-02-02564-85-0. R. FAULLE & FILS L.T.E.E. -vs- LES CONSTRUCTEURS J. TETREAU INC. Le 22/10/86 à 11:00 heures au 8375 Avenue Santiago, Brossard, district de Montréal seront vendus par autorité de Justice, les biens et effets de LES CONSTRUCTEURS J. TETREAU INC. saisis en cette cause, consistant en: 1 papier en métal, 2 fauteuils, 1 pupitre en bois, etc. Conditions: ARGENT COMPTANT ou CHEQUE VISÉ. Informations: 288-0211. Montréal, ce 8ème jour d'octobre 1986. Villeneuve, Miller, Husseins.

QC, District de Montréal, COUR PROVINCIALE, No. 500-02-02564-85-0. JEAN-CLAUDE BOULIANS -vs- JOCKEY LESVEQUE. Le 22/10/86 à 14:00 heures au 530 rue Brocard, district de Montréal seront vendus par autorité de Justice, les biens et effets de JEAN-CLAUDE BOULIANS saisis en cette cause, consistant en: 1 mobilier de chambre, 2 tables et chaises, 1 mobilier de salon, etc. Conditions: ARGENT COMPTANT ou CHEQUE VISÉ. Informations: 288-0211. Montréal, ce 8ème jour d'octobre 1986. Villeneuve, Miller, Husseins.

QC, District de Montréal, No. 500-02-00790-86. NICOLA ROMITA -vs- MICHEL BISSON. Le 23-10-86 à 11:00 heures au 608, 20e Avenue à Lachine, district de Montréal seront vendus les biens et effets de MICHEL BISSON, savoir: 1 tv (blanc), 1 bibliotheque en bois et 1 laveuse. Conditions: ARGENT COMPTANT ou CHEQUE VISÉ. RENSEIGNEMENTS: ROCK BEAUDIN, huisserie, 284-1148. De l'étude: Paquette & ass. Montréal le 8 octobre 1986.

QC, District de Québec, COUR MUNICIPALE, No. 454-011471. VILLE DE MONTRÉAL -vs- CRYPTOLOGIC INC. Le 23/10/86 à 10:30 heures au 2020 University St., district de Montréal seront vendus par autorité de Justice, les biens et effets de CRYPTOLOGIC INC. saisis en cette cause, consistant en: 1 photocopieuse de marque Xerox et acc., 1 bureau de réception en bois, 2 canapés en tissu bourgeoise, etc. Conditions: ARGENT COMPTANT ou CHEQUE VISÉ. Informations: 288-0211. Montréal, ce 8ème jour d'octobre 1986. Villeneuve, Miller, Husseins.

LES ENTREPRISES HALAR INC. demandera à l'inspecteur général des institutions financières la permission de se dissoudre. MONTRÉAL, le 8 octobre 1986. JACK B. BOBROVE, C.R. Procureur.

Province de Québec, District de Terrebonne, COUR PROVINCIALE, No. 700-02-00661-85-1. RICHARD J. RAEON, demandeur, -vs- NATHALIE PERRY, défenderesse. Le 25 octobre 1986 à 15 heures au domicile de la défenderesse, au no 6382-B Jeanne-Mance, en la cité de Montréal district de Montréal, seront vendus par autorité de Justice, les biens et effets de la défenderesse, saisis en cette cause, consistant en: Système de son J.V.C. - amplificateur - cassette - table tournante - 2 haut parleurs B.S.M. Conditions: ARGENT COMPTANT, St-Jérôme, ce 2 octobre 1986. PIERRE BOCK, huisserie, 305 rue Gauthier, St-Jérôme, Qué., J7Y 3E7, (514) 432-1114.

QC, District de Québec, COUR PROVINCIALE, No. 500-02-04159-85-6. DOSSIER 860-37496CL. COMMISSION DES NORMES DU TRAVAIL, demanderesse -vs- ILLAS BULENT BOYLU ET HABIB BOYLU, défenderesse. PRENEZ AVIS que le 22 octobre 1986 à 12:00 heures au 11510, James Morris, Montréal, dit district, seront vendus par autorité de Justice, les biens et effets de ILLAS BULENT BOYLU et HABIB BOYLU, saisis en cette cause, consistant en: 1 mobilier de salle à diner comprenant 1 table ovale, 4 chaises, 1 buffet, 3 divans fleuris et acc., et autres biens. Conditions: PAIEMENT COMPTANT ou CHEQUE VISÉ. Renseignements: LAURENCE SOLARI, huisserie, 284-1148. De l'étude: Paquette & ass. Montréal le 8 octobre 1986.

PRENEZ AVIS que CANADIAN SERVICES LIMITED, une compagnie constituée en vertu de la Partie 1 de la Loi des compagnies et ayant son siège social en la ville de Montréal, demandera à l'inspecteur général des institutions financières de la province de Québec, la permission de se dissoudre selon les dispositions de la Loi sur les compagnies. DATE ce 7e jour d'octobre 1986. LAFLEUR, BROWN, DE GRANDPRE Procureurs de la compagnie.

QC, District de Montréal, COUR MUNICIPALE, No. 857-27-5451. VILLE DE MONTRÉAL, p. demanderesse, -vs- AUDETTE MICHELIN, p. défenderesse. PRENEZ AVIS que le 17 octobre 1986 à 10:00 heures, au 8885 Perras #3, Montréal dit district, seront vendus par autorité de Justice, les biens et effets de MICHELLE AUDETTE, saisis en cette cause, consistant en: 1 téléviseur couleur 26", 1 vidéo, 1 four micro onde, 1 sofa 3 places, 1 couloir beige et acc., etc. Conditions: PAIEMENT COMPTANT ou CHEQUE VISÉ. Renseignements: LAURENCE SOLARI, huisserie, 284-1148. De l'étude: Paquette & ass. Montréal le 01 octobre 1986.

QC, District de Montréal, No. 500-02-02880-85-1. MULCO INC. -vs- SERVICES D'ISOLATION MAROIS & GAGNON. Le 22-10-86 à 10:00 heures au 1870, Des Laurentides à Vimont, district de Montréal seront vendus les biens et effets de SERVICE D'ISOLATION MAROIS & GAGNON & AL., savoir: 1 vidéo Sanyo Beta, 1 tv couleur, 1 système de son complet, meubles et articles de maison. Conditions: ARGENT COMPTANT ou CHEQUE VISÉ. Informations: FRANCOIS BOUQUÉ, huisserie, 288-7175. Montréal, ce 09/10/86.

**AVIS DE LA PREMIERE ASSEMBLEE**  
Dans l'affaire de la faillite de: JACQUES DUCHESNE, menuisier, demeurant et résidant au 2405, rue Acadie, Brossard, Québec J4Z 3A4 ayant fait affaires sous son nom au 13, 2e Avenue, La-Salle, Québec.  
Failli  
AVIS est par les présentes donné que JACQUES DUCHESNE a fait une cession le 29e jour de septembre 1986 et que la première assemblée des créanciers sera tenue le 20e jour d'octobre 1986, à 10:30 heures, au bureau du syndic, 200, boulevard Dorchester ouest, Basileau 00, Tour Ouest, chambre 07, dans la ville de Montréal, dans la province de Québec.  
Ce 6e jour d'octobre 1986.  
DENIS RÉMILLARD, C.G.A. Syndic

**AVIS DE LA PREMIERE ASSEMBLEE**  
Dans l'affaire de la faillite de: GEORGES STE-CROIX, paysagiste, demeurant et résidant au 4635, rue Beauséjour, St-Hubert, Québec J3Y 6S3 ayant fait affaires sous la raison sociale de "Brossard Maintenance Ent." à la même adresse.  
Failli  
AVIS est par les présentes donné que GEORGES STE-CROIX a fait une cession le 29e jour de septembre 1986 et que la première assemblée des créanciers sera tenue le 20e jour d'octobre 1986, à 10:30 heures, au bureau du syndic, 200, boulevard Dorchester ouest, Basileau 00, Tour Ouest, chambre 07, dans la ville de Montréal, dans la province de Québec.  
Ce 6e jour d'octobre 1986.  
DENIS RÉMILLARD, C.G.A. Syndic

**MOQUIN, MÉNARD, GIROUX, DAoust INC.**  
85, rue St-Charles ouest, Bureau 101 Longueuil (Québec) J4H 3W7 Tél: (514) 679-7020/875-6215.



# CARRIÈRES ET PROFESSIONS

Les postes sont offerts également aux hommes et aux femmes.



UNIVERSITÉ D'OTTAWA  
UNIVERSITY OF OTTAWA

Le département d'histoire annonce  
l'ouverture d'un poste de:

## PROFESSEUR À PLEIN TEMPS

conduisant à la permanence, au rang d'adjoint ou d'agrégé.

**Spécialité:** Histoire du Canada et du Québec, fin du 19e et 20e siècle.

**Exigences:** Enseignement en français; appelé à diriger des étudiants aux études supérieures. Bilingue de préférence.

**Date limite de réception des demandes:** le 31 décembre 1986.

**Entrée en fonction:** le 1er juillet 1987.

Prière de faire parvenir les curriculum vitae et deux lettres de recommandations au:

Secrétaire du comité de sélection  
Département d'histoire  
Université d'Ottawa  
Ottawa, Ontario, K1N 6N5.

Conformément aux exigences prescrites en matière d'immigration au Canada, cet avis de concours s'adresse aux citoyens canadiens et aux résidents permanents.

## CHAIT SALOMON

Notre Cabinet est présentement à la recherche  
d'avocats spécialisés  
en litige civil.

Les personnes bilingues intéressées, ayant de 2 à 5 années d'expérience et possédant un dossier professionnel de premier ordre, devront nous faire parvenir leur curriculum vitae à l'adresse suivante:

Comité de recrutement  
Chait Salomon  
1, Place Ville-Marie  
bureau 1901  
Montréal, Québec  
H3B 2C3

Toutes les demandes seront traitées avec la plus stricte confidentialité.

## Analyste-programmeur

La compagnie Tioxide Canada Inc., un manufacturier de pigment, est à la recherche d'un analyste-programmeur pour son Service informatique.

### Description du poste

Relevant du Responsable à l'informatique, le titulaire aura à produire des analyses de systèmes, rédiger les spécifications et participer à l'élaboration de programmes d'application pour l'entreprise.

### Qualifications

La personne recherchée doit posséder un Bacc. ou D.E.C. en informatique et elle doit avoir acquis quatre (4) ou cinq (5) années d'expérience pertinente en RPGII sur IBM-34 ou 36, l'usage de la micro-informatique et des télécommunications. Ce poste requiert une excellente connaissance du français et de l'anglais parlé et écrit. Une connaissance des bases de données relationnelles serait un grand atout.

### Rémunération

Un excellent salaire est offert en plus d'une gamme complète d'avantages sociaux particulièrement intéressants.

Toute personne intéressée doit faire parvenir son curriculum vitae à:

Service du personnel  
Tioxide Canada Inc.  
C. P. 580  
Sorel, PQ  
J3P 5P8

Ce poste est offert aux hommes et aux femmes.

**TIOXIDE**



UNIVERSITÉ D'OTTAWA  
UNIVERSITY OF OTTAWA

DÉPARTEMENT DE COMMUNICATION  
Université d'Ottawa

Sous réserve d'approbation budgétaire, le département de Communication de l'Université d'Ottawa annonce l'ouverture de

## DEUX POSTES DE PROFESSEUR À TEMPS COMPLET,

conduisant à la permanence (niveau professeur adjoint)

Le département offre des programmes de baccalauréat en arts avec concentration et spécialisation en Communication dans les deux langues officielles. Les deux profils de formation sont:

- 1) Médias et culture: Étude et analyse des différents médias.
- 2) Communication interpersonnelle et organisationnelle: Étude et analyse des relations entre les personnes en situation de Communication.

### EXIGENCES:

- Doctorat ou l'équivalent.
- Solide formation en Communication ou dans un domaine connexe.
- Intérêt pour l'enseignement et la recherche dans un ou deux des profils de formation du département.
- Priorité sera accordée aux candidatures qui manifestent un intérêt et des compétences en nouvelles technologies ou en politique.
- L'expérience dans l'enseignement et la recherche de même que des publications sont fortement souhaitées, tout comme le bilinguisme.

**Entrée en fonction:** En janvier ou en juillet 1987

**Date limite des candidatures:** 1er novembre ou jusqu'à ce que le poste soit comblé.

Conformément aux exigences prescrites en matière d'immigration au Canada, cet avis s'adresse aux citoyens canadiens et aux résidents permanents.

Les candidats sont priés de faire parvenir leur curriculum vitae ainsi que trois lettres de recommandation à:

Dr. HILARY HORAN, directeur  
Département de Communication  
554 King Edward  
Université d'Ottawa  
Ottawa, Ontario  
K1N 6N5

## AVOCAT(E) OU NOTAIRE

Le Groupe C.E.J., maison de service en droit corporatif desservant la communauté juridique, recherche un(e) jeune avocat(e) ou notaire bilingue, expérience non requise, plan de formation juridique offert, cadre de travail agréable dans le Vieux-Montréal.

Faire parvenir votre curriculum vitae, aux soins de:

Me James Smith  
434 rue St-Pierre  
Bureau 400  
Montréal H2Y 2M5

## DIRECTEUR(TRICE) HÔTELLERIE ET TOURISME

Le collège Cambrian, un des plus grands établissements postsecondaires bilingues du nord de l'Ontario, est à la recherche d'une personne pour assumer les fonctions de directeur(trice) pour son département d'Hôtellerie et de tourisme.

Le Collège, situé dans l'une des plus grandes régions touristiques du Nord, offre six programmes en hôtellerie. Il en est présentement à agrandir ses installations de formation en hôtellerie et en préparation des aliments au campus Barrydowne (Sudbury). Le Collège prévoit donc, par ce fait, augmenter le nombre de ses programmes afin d'y inclure une plus grande gamme de professions reliées à cette industrie. Il planifie aussi mettre sur pied un programme de gestion hôtelière dans l'île Manitoulin.

La personne choisie sera responsable de l'élaboration et de l'administration des programmes (français et anglais) en tourisme, en gestion hôtelière et en préparation des aliments pour la région de Sudbury et de l'île Manitoulin. Elle possèdera une formation solide en hébergement, en préparation des aliments et en gestion du service de boissons et des congrès. En outre, elle devra avoir fait preuve de compétences dans les domaines du marketing, de la planification et de la mise sur pied d'organisations et d'installations touristiques; compétences qu'elle aura acquises à titre de membre actif d'associations connexes.

Les candidat(e)s à ce poste posséderont une formation appropriée et de l'expérience dans l'ensemble de l'industrie hôtelière et touristique. Une expérience en administration des programmes serait un avantage. La maîtrise des deux langues officielles est essentielle.

Les personnes intéressées sont priées de faire parvenir leur lettre de demande d'emploi et leur curriculum vitae au:

Collège Cambrian  
Service du personnel  
1400, chemin Barrydowne  
Sudbury (Ontario)  
P3A 3V8

1400 Barrydowne  
Sudbury, Ontario  
P3A 3V8  
(705) 566-8101



La Fédération des CLSC du Québec  
requiert les services d'un(e)

## DIRECTEUR(TRICE) DES RESSOURCES HUMAINES

La Fédération des CLSC du Québec est un organisme regroupant les 148 CLSC du Québec. Elle oeuvre à la promotion de leurs intérêts ainsi qu'à la dispensation de divers services conseils à ses membres.

### Le poste

Nous recherchons une personne qui, sous l'autorité du directeur général, assumera la direction de notre Direction des services administratifs et des ressources humaines.

À ce titre, elle sera responsable de la coordination d'une équipe de conseillers cadres oeuvrant principalement à la négociation des conventions collectives pour les établissements-membres et à la dispensation des services conseils en relations de travail et en administration. L'impact de la croissance continue du réseau des CLSC, eu égard aux politiques de main-d'oeuvre et au développement organisationnel, constituera également une dimension importante de ses préoccupations. Soucieuse de développer des liens étroits avec les CLSC-membres, elle devra de plus assurer une présence dynamique auprès de leurs partenaires.

### Qualités requises

Le candidat ou la candidate devra posséder un diplôme de deuxième cycle, de préférence en administration, et plusieurs années d'expérience dont quelques-unes à des postes de direction. Il/elle devra être polyvalent(e); démontrer un esprit d'initiative et les qualités nécessaires pour évoluer dans un environnement complexe, tant par ses dimensions administratives que politiques.

### Conditions de travail

Selon la politique de rémunération des cadres du réseau des services de santé et des services sociaux.

Les personnes intéressées à soumettre leur candidature doivent faire parvenir leur curriculum vitae avant le 24 octobre 1986, 15 heures, à:

Comité de sélection  
La Fédération des CLSC du Québec  
550 rue Sherbrooke Ouest, bureau 2060,  
Montréal (Qc)  
H3A 1B9

## SPÉCIALISTES DE L'INFORMATIQUE

COSIGMA - Lavalin, compagnie d'envergure internationale en pleine expansion, spécialisée dans la consultation et la réalisation de projets informatiques, cherche à augmenter ses effectifs pour faire face à une demande sans cesse croissante de services tant au Canada qu'à l'étranger.

Nous recherchons des spécialistes de l'informatique ayant une formation universitaire ou l'équivalent pour l'un ou l'autre des postes suivants:

### Consultation

Conseiller senior,  
Conseiller

- Entre 3 et 10 ans d'expérience comme conseiller en informatique.
- Bonne connaissance dans les techniques d'analyses structurées, en modélisation des systèmes et des données.

### Formation

Instructeur senior,  
Instructeur

- Entre 2 et 10 ans d'expérience comme instructeur.
- Bonne connaissance dans les techniques d'analyses structurées, en modélisation des systèmes et des données, et/ou
- Bonne connaissance de la gestion de projet.

Si vous possédez les talents et les compétences à la mesure de nos défis, nous offrons des salaires concurrentiels, une gamme d'avantages sociaux intéressants ainsi que d'excellentes possibilités de promotion.

Les personnes intéressées à poser leur candidature sont priées de faire parvenir leur curriculum vitae à l'attention de M. Denis Giroux à l'adresse suivante:

COSIGMA INC.  
La Direction des Ressources humaines  
1100, boulevard Dorchester ouest  
Montréal (Québec) H3B 4P3

Agences S.V.P. s'abstenir.

**Cosigma**



COMMISSION SCOLAIRE SAINT-EXUPÉRY

DIRECTION DES SERVICES DU PERSONNEL

## OFFRE D'EMPLOI

La Commission scolaire Saint-Exupéry désire combler la fonction de **direction des services du personnel**. L'effectif scolaire de cette commission scolaire qui dispense l'enseignement primaire est de 6 000 élèves francophones et anglophones.

### NATURE DE LA FONCTION

Sous l'autorité du directeur général, la direction des services du personnel est responsable de la gestion — planification, organisation, direction, contrôle, évaluation — de l'ensemble des programmes et des ressources ayant trait à la gestion du personnel, les relations de travail, l'évaluation et le perfectionnement.

### QUALIFICATIONS MINIMALES REQUISES

Diplôme universitaire terminal de premier cycle dans un champ de spécialisation approprié.

Huit années d'expérience pertinente.

### RÉMUNÉRATION

Selon les échelles de traitements du 1er juillet 1985 au 30 juin 1986

- de 36 078\$ à 51 841\$.

Les personnes intéressées sont priées de faire parvenir leur curriculum vitae, sous pli confidentiel, au plus tard le 24 octobre 1986, avant 16 heures à l'attention de:

Monsieur André Barrette  
Directeur général  
Commission scolaire Saint-Exupéry  
790, boulevard Quinn  
Longueuil, Québec  
J4H 2N5



UNIVERSITÉ D'OTTAWA  
UNIVERSITY OF OTTAWA

## DIRECTEUR(TRICE) DES ÉDITIONS DE L'UNIVERSITÉ

Les Éditions de l'Université ont pour mandat la publication et la diffusion d'ouvrages savants.

Sous l'autorité du vice-recteur à l'enseignement et à la recherche, la personne choisie au poste de Directeur(trice) aura la responsabilité de voir à la planification précise, la gestion saine et le développement créatif des Éditions.

### COMPÉTENCES REQUISES:

- diplôme universitaire (maîtrise ou doctorat) et solide culture générale
- connaissance poussée du monde de l'édition savante au Canada, des politiques gouvernementales touchant l'édition et des organismes de subvention
- créativité, initiative, leadership
- compétence démontrée en gestion et sens des affaires
- excellente connaissance de l'anglais et du français

### RÉMUNÉRATION:

Le salaire de ce poste se situe aux environs de 50 000,00\$ par année selon la formation et l'expérience.

L'Université offre également un programme d'avantages sociaux très complet.

Les personnes intéressées sont priées de faire parvenir leur curriculum vitae accompagné de trois lettres de référence avant le 24 octobre 1986 en mentionnant le numéro de concours SP-86-193 à:

Service du personnel  
110, rue Wilbrod  
Université d'Ottawa  
Ottawa, Ontario  
K1N 6N5

## Coordonnateur de projets

### Le groupe mandataire:

Cinq hôpitaux du groupe des C.H. 3000, soit:

- l'Hôpital Maisonnette-Rosemont
- l'Hôpital Sainte-Justine
- le Centre hospitalier de Gatineau
- le Centre hospitalier Pierre Boucher
- le Centre hospitalier de Valleyfield et le Conseil de la santé et des services sociaux du Montréal Métropolitain

Ce groupe, dont chaque participant est membre du regroupement des CENTRES HOSPITALIERS/3000 a été formé il y a un an, dans le but de développer conjointement un SYSTÈME INFORMATISÉ de GESTION DES SOINS/dossier du bénéficiaire. Les études de besoins en regard de ce système ont été réalisées et les diverses composantes du système ont été identifiées.

### Le mandat et les responsabilités:

Sous l'autorité du Comité directeur du projet formé d'un directeur de chacun des organismes mentionnés plus haut, le coordonnateur du projet devra:

- réaliser une analyse fonctionnelle préliminaire en vue du développement ultérieur du système de gestion des soins;
- assurer la réalisation d'une étude portant sur les outils de développement d'un tel système;
- participer à la préparation de l'appel d'offres pour la firme ou le fournisseur qui sera retenu pour le développement;
- assurer la coordination des activités relatives au projet pour les cinq établissements impliqués.

### Exigences:

- maîtrise en système d'information ou en administration avec option système d'information ou l'équivalent;
- expérience en gestion de projet d'envergure;
- connaissance du milieu hospitalier et plus particulièrement des services cliniques;
- capacité d'analyser, de communiquer, d'évaluer et d'organiser.

Le mandat décrit plus haut couvre une période de quatre (4) mois, lequel pourrait se prolonger pour la réalisation du projet, soit environ 2½ ans.

Ce poste intéressera les personnes dont la rémunération annuelle se situe entre 50 000\$ et 60 000\$.

### Offre de service:

Les personnes intéressées doivent faire parvenir leur curriculum vitae avant le 24 octobre 1986 à:

Monsieur Yvan Mauger  
Coordonnateur informatique régionale  
CONSEIL DE LA SANTÉ ET DES SERVICES SOCIAUX  
DU MONTRÉAL MÉTROPOLITAIN  
3725 Saint-Denis  
Montréal (Québec) H2X 3L9



# SPORTS

## HORS-JEU

### Le retour de La Plume

JEAN-LUC DUGUAY

C'EST DEVENU une tradition : Jacques Beauchamp est pour ainsi dire forcé de remplacer de temps à autre le titulaire régulier de cette chronique. Les lecteurs du DEVOIR en redemandent, eux qui n'ont pas l'habitude des papiers bien léchés, qui disent quelque chose tout en gardant une profonde simplicité. Laissons-nous donc entraîner une fois de plus dans l'univers fascinant de *La Plume*.

Jean Béliveau n'a jamais touché à la drogue.

Si vous voulez mon opinion, je ne sais pas si Tim Raines restera avec les Expos.

Paul « Ti-Casse » Lafrenière (il a recommencé à boire) jure qu'il a vu des originaux roses sur le boulevard Saint-Martin.

Puisqu'il est question de pêche, je trouve qu'Yvan Ponton vole le show dans *Lance et compte* du confrère Réjean Tremblay qui travaille pour un journal qui vend moins que *Le Journal de Montréal*. Yvan (il a débuté sa carrière comme arbitre à Radio-Québec) n'a pas la poche dans sa langue.

Aujourd'hui c'est l'anniversaire de naissance de Charles « Le Pic » Campeau, 52 ans. « Ce qui me console, c'est que j'ai 30 ans de moins que Fernand Gagnac », m'a-t-il confié en riant.

Ce matin, je lève mon chapeau devant mon beau grand boss Pierre Péladeau. Celui qui m'a donné ma dernière chance a fait un autre « hit » l'autre jour en mettant son menton à la disposition des étudiants en anatomie de l'université du Québec à Senneterre.

Puisqu'il est question de beauté, le confrère André « Toto » Gingras s'est remis au jogging. « Toto » (il regrette encore son ancien métier de photographe) court ses 100 mètres tous les matins. « C'est la meilleure façon de passer les deux premières heures de la journée », a confié « Toto » à Jacques « taverne Le Chameau » Dubois.

Avez-vous vu passer l'été ? (Réponse plus bas).

À ne pas inviter au même party : Guy Émond et Carl « Lance et compte » Marotte. « Y joue comme un fifi », m'a dit « le Cerf volant » qui prépare un livre sur les plus grandes batailles du bowling.

Danielle Rainville est en train de prouver que les femmes ont leur place dans le journalisme sportif à la condition qu'elles ne prennent pas celle des hommes. La responsable des sports à Quatre Saisons (elle fait moins viril que Pierre Bouchard) en a long à dire en peu de temps.

Saviez-vous que Gaston « Bedaine, bedaine pas, j'fais un show » L'Heureux a déjà passé une journée sans changer de poids ?

Vous pouvez être sûrs d'une chose : je ne manquerai pas pour tout l'or au monde l'émission *Droit de parole* le 24 octobre au soir, qui sera consacrée aux héros du hockey. Apparemment, l'animatrice Claire Lamarche connaît son hockey sur le bout des ongles. « C'est une femme très gentille et très sympathique », m'a dit au téléphone Jean Béliveau, un vrai gentleman dans toute l'acceptation du mot.

Si vous voulez mon opinion, la saison de hockey ne fait que commencer.

Bernard Geoffrion n'en revient pas de la nouvelle génération de hockeyeurs. « Ils sont beaucoup plus jeunes que moi », m'a confié le « Boomer » qui continue de brasser de grosses affaires à Atlanta.

(Réponse à la question plus haut : oui, le 4 juillet. Je vous dira l'année la prochaine fois.)

Un fait qui est passé inaperçu : la voix que vous entendez à la radio de Radio-Canada pendant les matches de hockey n'est pas celle de René Lecavalier. Claude Quenneville est tout un imitateur.

Le toit du chalet de Roger Taillibert s'est effondré. « Ça m'apprendra à vouloir tout faire tout seul », a dit l'architecte du Stade olympique au maire Drapeau.

Mon petit doigt me dit que Donato Paduano a livré son dernier combat.

Michel « CKAC » Lacroix n'est pas un peureux : il revient de Paris en entier.

À propos de vieux continents, Camil Desroches a de plus en plus de difficultés à donner les billets pour le spectacle des Ice Capades. « Les gens se méfient de plus en plus de ce qui est gratuit. L'an prochain, je vais proposer de vendre les billets », de dire le portier du Forum qui refuse de rajeunir.

## Perron a invité ses joueurs à revoir le supplice de Toronto

RICHARD MILO

(PC) — Jean Perron n'a pas aimé ce qu'il a vu à Toronto et à la suite de l'exercice d'hier, il a invité ses joueurs à revoir le match dans la salle de vidéo attenante à son bureau. Il y avait salle comble.

« On a offert une performance inacceptable. Ce fut une défaite d'équipe et si mes joueurs ne respectent pas le plan de match, ils vont se retrouver au bout du banc », a-t-il révélé.

Prudent, l'entraîneur s'est abstenu de mentionner des noms mais il a néanmoins reconnu que Rick Green et Craig Ludwig pouvaient faire beaucoup mieux. Quant à Mike Lalor, qui n'a rien fait qui vaille, il a souligné qu'il avait également commencé lentement, l'an dernier.

« La communication a fait défaut. Il faudra se ressaisir », a-t-il ajouté en se demandant pourquoi Gingras (Gaston) et Svoboda (Petr) ont joué un match extraordinaire... contrairement à d'autres.

En terminant, Perron n'a pas écarté la possibilité qu'il utilise trois lignes d'attaque et quatre défenseurs si c'est ce qu'il doit faire pour rivaliser avec les Oilers, aujourd'hui. Il a également rappelé que l'absence de Bob Gainey et Larry Robinson ainsi que perte de Mats Naslund, blessé à la hanche, n'ont pas aidé sur le plan du leadership.

Pour sa part, Patrick Roy a souligné que tous s'attendaient à ce que les Maple Leafs attaquent dès le début du match. Ce n'est pas tant leur agressivité comme le fait que « l'équipe était mêlée » qui a permis aux Maple Leafs d'inscrire quatre buts dans les 14 premières minutes, a-t-il précisé.

Roy n'était pas satisfait de sa performance même s'il a effectué quelques arrêts difficiles. Il a affirmé qu'il peut faire beaucoup mieux en avançant qu'il aurait dû bloquer les tirs de Tom Fergus (deuxième but) et Wendel Clark (sixième but).

« Il faut être exigeant pour réussir

dans la Ligue nationale », a-t-il révélé.

Roy a accordé les six premiers buts. Il avait laissé sa place à un sixième attaquant lorsque Tom Fergus a complété son tour du chapeau en marquant dans un filet désert.

Blessé à la hanche, Mats Naslund n'a pas participé à la séance d'entraînement. Les trios étaient les suivants: Momesso-Smith-Dahlin; McPhee-Carbonneau-Nilan; Maley-Walter-Kordic; Corson-Skrudland-Lemieux. Stéphane Richer et Steve Rooney ont également pris part à l'exercice.

## Premier test pour les Nordiques

QUÉBEC (PC) — Les Nordiques subiront peut-être une véritable première épreuve ce soir en recevant les North Stars du Minnesota.

Après le premier match de la saison remporté assez facilement par les Fleurdelisés jeudi contre Détroit, Michel Bergeron entrevoit une opposition plus sérieuse ce soir.

L'entraîneur des Nordiques classe les North Stars parmi les deux ou trois meilleurs clubs de patineurs.

« J'anticipe tout un spectacle samedi soir avec la rapidité et la force des North Stars », a commenté Bergeron.

Les Nordiques ne donnent pas leur

place aussi à ce chapitre.

Un des entraîneurs adjoints des visiteurs de ce soir, Jean-Paul Parisé, a donné plus de poids aux propos de Bergeron en parlant de ses joueurs hier après-midi.

« La plus belle surprise au camp d'entraînement a été le défenseur tchécoslovaque de 21 ans Frantisek Musil.

« Avec les quelques joueurs de l'Europe, nous présentons un bon mélange des styles européens et nord-américains axé sur le patin.

« Nous devrions faire meilleure figure cette année encore », a expliqué Parisé.

## Walter Payton franchira le cap des 20,000 verges

### Jim McMahon ou l'art de

### « supporter » son statut de vedette

HOUSTON (AP) — Le vedettariat est difficile à supporter pour le quart-arrière Jim McMahon.

« J'aime aller manger au restaurant, explique le quart-arrière des Bears de Chicago, mais je suis devenu un ermite récemment; je reste à la maison et je n'ai rien à faire. »

Un quart-arrière controversé, aux allures punk et ayant mené son équipe au championnat du Super Bowl attire nécessairement l'attention.

McMahon sera de nouveau au poste dimanche à Houston quand les Bears tenteront de remporter une sixième victoire consécutive, face aux Oilers (1-4). Les Bears ont gagné 23 de leurs 24 dernières rencontres et McMahon était le quart-arrière partant dans 20 d'entre elles. Et ses ennus personnels ne semblent pas l'importuner sur le terrain.

« C'est un talent que j'ai, dit-il, de pouvoir faire abstraction de tout quand je saute sur le terrain. Nous

avons plusieurs joueurs au sein de cette équipe capables d'en faire autant. C'est pourquoi nous gagnons. »

Les Bears gagnent aussi parce que McMahon a appris à jouer avec la douleur. Il évolue présentement en dépit d'une séparation de l'épaule subie il y a cinq semaines.

« Je viens tout juste de découvrir que l'opération n'était pas une option pour moi, dit-il. Pas maintenant, ni après la saison. Mais cela n'a pas affecté mon style de jeu. »



Dick Howser

## Howser reviendra

KANSAS CITY (AP) — Opéré pour une tumeur au cerveau en juillet, Dick Howser reprendra son poste de gérant des Royals de Kansas City dès la prochaine saison.

Il remplacera le gérant par intérim Mike Ferraro, congédié par le directeur général John Schuerholz en même temps que l'entraîneur des frappeurs Lee May. L'ancien gérant des Twins du Minnesota, Billy Gardner, a d'autre part été engagé au poste d'entraîneur au troisième but.

Le remplaçant de May n'a pas été annoncé, mais le nom du frappeur désigné Hal McRae, qui aura 41 ans l'année prochaine, a été mentionné. Son départ ne constitue pas une surprise puisque George Brett a dominé les frappeurs de l'équipe avec une moyenne de seulement .290.

Ferraro est un proche de Howser et l'insistance de ce dernier à vouloir garder son ami à New York devait mener à son congédiement par George Steinbrenner, le propriétaire des Yankees, en 1980.

Les Bears affronteront une équipe qui a subi quatre échecs consécutifs mais ni McMahon ni l'entraîneur-chef Mike Ditka ne prennent la défensive des Oilers à la légère.

« Ils ont de loin la meilleure défensive que nous affronterons, soutient McMahon. Ils sont jeunes et ils seront bons longtemps.

## HOCKEY

### LIGUE NATIONALE Division Prince-de-Galles

Section Charles Adams						
	pj	g	p	n	bp	bc
QUÉBEC	1	1	0	0	6	1
HARTFORD	0	0	0	0	0	0
BUFFALO	1	0	1	0	2	3
BOSTON	1	0	1	0	3	5
MONTRÉAL	1	0	1	0	4	7

Section Lester Patrick						
	pj	g	p	n	bp	bc
NEW JERSEY	1	1	0	0	5	3
PITTSBURGH	1	1	0	0	5	4
PHILADELPHIE	1	1	0	0	2	1
ISLANDERS NY	1	0	1	0	2	3
WASHINGTON	1	0	1	0	4	5
RANGERS NY	1	0	1	0	3	5

### Division Clarence Campbell

Section James Norris						
	pj	g	p	n	bp	bc
TORONTO	1	1	0	0	7	4
CHICAGO	1	1	0	0	3	2
ST. LOUIS	1	1	0	0	4	3
MINNESOTA	0	0	0	0	0	0
DETROIT	1	0	1	0	1	6

Section Connie Smythe						
	pj	g	p	n	bp	bc
CALGARY	1	1	0	0	5	3
WINNIPEG	1	1	0	0	3	2
VANCOUVER	0	0	0	0	0	0
LOS ANGELES	1	0	1	0	3	4
DMONTON	1	0	1	0	1	2

### LIGUE MAJEURE DU QUÉBEC

Hier		Dimanche	
Hull à Laval	St-Jean à Longueuil	Verdun à St-Jean	Chicoutimi à Shawinigan
Shawinigan à Chicoutimi	Laval à Verdun	T-Rivières à Granby	Granby à Drummondville

### CLASSEMENT

Section Robert Label						
	pj	g	p	n	bp	bc
HULL	7	4	3	0	38	33
LAVAL	6	2	4	0	39	41
LONGUEUIL	6	2	4	0	29	35
ST-JEAN	8	1	5	2	31	49
VERDUN	7	0	6	1	24	52

Section Frank Dillo						
	pj	g	p	n	bp	bc
GRANBY	8	7	1	0	49	36
CHICOUTIMI	7	6	1	0	49	39
SHAWINIGAN	7	5	2	0	44	31
T-RIVIÈRES	8	4	3	1	67	43
DRUMVILLE	8	3	5	0	45	56

### Ligue nationale

Jeudi			
Calgary 5, Boston 3	Toronto 7, Montréal 4	Québec 6, Détroit 1	Chicago 3, Islanders 3
New Jersey 5, Rangers 3	Phil'phie 2, Edmonton 1	Pittsburgh 5, Washington 4	Winnipeg 3, Buffalo 2
St. Louis 4, Los Angeles 3			

Aujourd'hui			
Boston à New Jersey	Calgary à Hartford	Buffalo à Toronto	Edmonton à Montréal
Minnesota à Québec	Islanders à Los Angeles	Rangers à Pittsburgh	Phil'phie à Washington
Chicago à Detroit	St. Louis à Vancouver		

Dimanche			
Hartford à Boston	Calgary à Buffalo	Pittsburgh à Chicago	Edmonton à Winnipeg

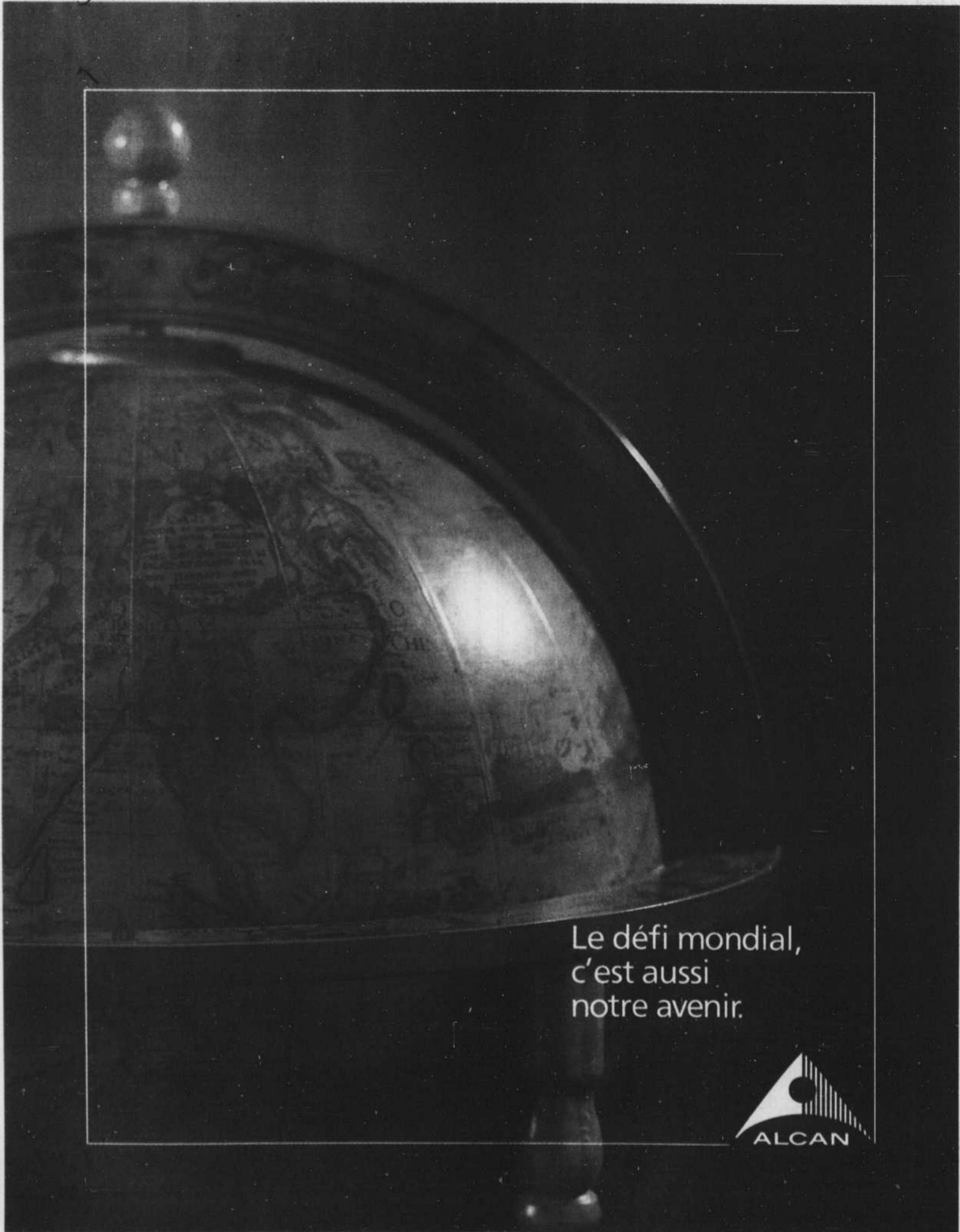
Lundi			
Minnesota à Montréal	Québec à Vancouver	Washington à Rangers	

Mardi			
Los Angeles à Pittsburgh	St. Louis à Toronto	Boston à Winnipeg	

Mercredi			
Montréal à Buffalo	Québec à Edmonton	Rangers à Chicago	Vancouver à New Jersey
Los Angeles à Detroit			

Jeudi			
Boston à Minnesota	Winnipeg à Hartford	Québec à Calgary	Washington à Islanders
Vancouver à Philadelphie			

Vendredi			
Pittsburgh à Buffalo	Toronto à New Jersey	Détroit à Edmonton	



Le défi mondial, c'est aussi notre avenir.



LES ANNONCES CLASSÉES DU DEVOIR 286-1200