

L'ARTISAN

Vol. II No 43
le 4 février 1970

.15

Repentigny - Charlemagne - St-Paul-L'Emite
St-Sulpice - L'Assomption - L'Epiphanie
St-Roch-L'Achigan - Mascouche - La Rivière
Ville des Laurentides - La Plaine - Levaltre
St-Gérard de Vacluse - Ste-Anne-des-Plaines

Bureau au dépôt légal,
Département des périodiques,
Bibliothèque Nationale du Québec
1700, rue St-Jonis,
Montréal, 129

HEBDOMADAIRE REGIONAL D'INFORMATION DE REPENTIGNY ET DU COMTE DE L'ASSOMPTION

Malgré l'augmentation de 12 millions du rôle d'évaluation HAUSSE DE TAXES A REPENTIGNY

MEME SI DANS LES FAITS LE TAUX DE LA TAXE FONCIERE RESTE STATIONNAIRE A \$1.20 DU CENT DOLLARS D'EVALUATION, IL FAUT COMPTER SUR UNE LEGERE HAUSSE DE TAXES CETTE ANNEE A REPENTIGNY.

C'est ce qui découle en effet du budget pour l'année 1970 déposé lundi soir au conseil municipal par l'administration. Ce budget prévoit pour l'année en cours des dépenses de \$2,099,170 et des revenus supérieurs de \$2,111,970 ce qui représente un surplus an-

tipié d'administration de l'ordre de quelque \$12,000.

Là où l'administration prévoit une hausse, c'est au poste de la taxe sur le réseau d'aqueduc. Cette taxe qui était de 35 cents du cent dollars d'évaluation l'an dernier passe à 38 cents cette année. Par ailleurs, un impôt

de cinq dollars par logement sera ajouté à la taxe dite d'eau.

Ce qui justifie le plus cette augmentation c'est surtout le coût exorbitant du service de la dette qui s'élève à \$936,250. L'administration générale se chiffre par \$259,200, la protection des personnes

et de la propriété à \$280,910, les travaux municipaux à \$296,760, la récréation à \$144,600 et la salubrité à \$115,150.

Les principaux postes des revenus sont nécessairement la taxe foncière, avec \$845,500, les revenus de règlements \$370,000, la taxe de réseau \$267,800, la taxe de vente au détail \$230,000 et la taxe d'eau \$182,850.

En montrant un surplus dans son budget pour l'année, la ville indique une situation financière très saine.

Par le jeu combiné de la hausse de l'évaluation et de la taxe du réseau, c'est un peu plus de \$350,000 que les autorités de la ville vont chercher dans les goussets des contribuables de plus que l'an dernier. Ce qui équivaut à dire que les

revenus de la ville vont grimper de 17 pour cent environ cette année.

De l'avis du maire Picard, le budget actuel est normal dans les circonstances en ce qu'il présente la situation d'une ville bien organisée et en pleine expansion. "Nous devons posséder des services qui coûtent cher afin d'être prêts dans les cas de demandes accrues", a-t-il dit.



Hiver, tu es beau

Tout ne meurt pas l'hiver. Cet arbre a peut-être perdu ses feuilles, mais la sève y coule toujours. Quand aux animaux, ils ne s'éloignent pas des bâtiments

mais le fait d'en sortir présage déjà du printemps prochain. Cette photo a-t-elle besoin d'être commentée. Comme un tableau, il suffit de la regarder et de se laisser aller à ses pensées.

Quatre-Saisons

par M. Laroche

Le marcottage aérien

Quand votre caoutchouc (Ficus), votre Dieffenbachia



ou votre dracaena ou votre philodendron a perdu ses feuilles à la base et qu'il a une apparence squelettique, il est temps de le rajeunir. Voici la façon de procéder.

A quelque six pouces sous le point d'attache de la plus basse feuille présente, on fait une entaille à l'aide d'un couteau très tranchant, en pénétrant jusqu'au centre de la tige. On humecte ensuite de la mousse de tourbe, dont on enveloppe la tige de façon à bien recouvrir la blessure. La mousse de tourbe se vend chez tous les fleuristes pépiniéristes et dans quelques super-marchés. Avec cette mousse, on fabrique une espèce de manchon de 2 pouces d'épaisseur et de 5 pouces de longueur que l'on fixe en place autour de la blessure dans une enveloppe de polyéthylène; les deux extrémités du manchon peuvent être fixées avec de la ficelle.

Il s'agit ensuite de tenir cette mousse humide en tout temps. Après une période d'un mois, des racines apparaîtront à la surface de la mousse. On coupe alors la tige, tout juste sous la mousse et sans l'enlever on place cette plante dans un pot contenant un mélange de sol riche en humus.



L'Artisan invite ses lecteurs à lui communiquer leurs impressions du journal. S'il vous plaît, dites-le à vos voisins et à vos amis et si vous pensez qu'il pourrait être amélioré, dites-le nous. Notre but est de vous servir.

Réal Dactylographe Enr.

DACTYLOS PORTATIFS NEUFS
Extra spécial \$42.95

QUANTITE LIMITEE
Réparations de toute marque faites par nos spécialistes.



645-4344

Pointe-aux-Trembles

*Vente et service *Location de machines de bureaux

Après les vols d'autos les vols d'autos-neiges

Deux autres vols d'autos-neige ont été signalés à la police de Repentigny la semaine dernière.

Vendredi soir, M. Gérard Côté a signalé la disparition de sa machine à l'arrière du restaurant L'Etoile, où il s'était arrêté. Heureusement, on a retrouvé quelque temps plus tard son bolide à

Lavaltrie.

Au même endroit, le lendemain, ce fut au tour de M. George Turnbull de voir sa motoneige Bombardier disparaître comme par enchantement. Cette fois, on n'a pas retrouvé l'auto-neige du malheureux client qui a dû rentrer... en raquettes.

Chalet endommagé par le feu

Le feu a causé des dommages considérables au chalet de M. Marcel Marchand, 263 Petite l'Assomption.

La famille était venue de Montréal en fin de semaine pour examiner le chalet et y passer le week-end. C'est en vou-

lant faire du feu dans le poêle à bois du logis que le père alluma l'incendie. Les flammes se propagèrent rapidement et n'eurent été l'intervention rapide de la brigade de pompiers de Repentigny, le chalet aurait été rasé entièrement. Heureusement, personne ne fut blessé.

En vacances aux Bahamas

M. Léopold Roy, de St-Sulpice, est un chasseur. Pendant que nous combattons du mieux que nous pouvons une période de temps froid, notre lecteur se prélassait sur les plages d'une des îles Bahama.

Pour y avoir séjourné

nous-mêmes, nous savons que l'hôtel Oceanus, où réside M. Roy, est un des mieux organisés de l'île. On peut s'y livrer en même temps à une cure de repos, à des parties de pêche, aux sports aquatiques, au golf ou bien simplement flâner ou bien manger.

Lors de notre séjour à l'Oceanus, c'était un Canadien originaire de la Gaspésie qui était gérant de ce luxueux établissement. Et il nous a reçu comme un prince. Bravo M. Roy pour ce choix et bon retour.

CINEMA HARLEMAGNE

87, RUE SACRE COEUR 581-0954

FEV. 5-7-8 JEU. SAM. DIM.

ADOLESCENTS ET ADULTES 14 ANS

LES 12 SALOPARDS



Version de Dirty Dozen

2ème FILM

CINE MINUIT SAM. SOIR
MATINEE à 2.00 HRES. SAM et DIM.

FRONTIERE
CHI
NOISE

★★★★



Jusqu'au 26 février 1970

SOIREE CINE-LOISIRS, 2 films à l'affiche.
GROS LOT \$125.00. Prix de soirée. Prix de consolation, 30 minutes de jeu. Adm. \$2.00

Mlle Johanne St-Georges, 168 Rivest, St-Paul l'Ermitte, est l'heureuse gagnante du prix de présence au montant de \$91.00 à la soirée du Ciné-Loisirs du 15 janvier.

Le tirage est fait tous les jeudis soirs au Cinéma Charlemagne.

Annances classées
L'ARTISAN

donnent des résultats
merveilleux
Faites-en l'expérience

INVITATION DE VOTRE AGENT AUTORISE JOHN DEERE

Cher Monsieur,

Vous êtes cordialement invité à assister au frontière de l'agriculture 1970, présenté en collaboration avec la compagnie JOHN DEERE et moi-même.

Cette présentation aura lieu mardi, 13 février à l'école Adelard Boucher, St-Sulpice à 8h.30 p.m. Il y aura prix de présence.

J'espère avoir le plaisir de vous rencontrer.

Bien à vous,

CLEMENT PERREault

Agent autorisé John Deere,
Route 48, St-Sulpice.



MEMBRE DU CLUB DES VENDEURS ÉMÉRITES GM

Vendeur de IRENEE TARDIF

Cadillac - Choix complet de voitures usagées

BUR. MONTRÉAL 861-4859
JOLIETTE 756-1638
RÉS. St-Sulpice 837-5118



250 BOUL.
BARRETTE
JOLIETTE

HUILE A CHAUFFAGE

ROBITAILLE LTÉE

3 camions
à votre service

VENTE & SERVICE complet du SYSTEME de CHAUFFAGE

— LIVRAISON AUTOMATIQUE —

ASSURANCES PIÈCES
\$13.50 PAR ANNÉE

POUR UN SERVICE ULTRA-RAPIDE
St-Paul l'Ermitte 581-2140
Mascouche 474-2390





Photo prise au cabinet de l'Honorable Robert Lussier, m.d., ministre des Affaires municipales, lors de la présentation du mémoire annuel de l'Union des Conseils de comté, à Québec, jeudi le 29 janvier.

Assis, de gauche à droite, M. Jean-Marie Moreau, 1er vice-président, l'Honorable Lussier, le Dr L.-P. Janelle, président.

Debout, de gauche à droite, M. J.O.R. Rochon, Me André Nadeau, secrétaire-général, M. G. Hudon, M. C. Poliquin, Me Richard Beaulieu, sous-ministre, M. L. Perron, M. René Lemieux, M. E. Letendre et M. J.-M. Coulombe.

Le cancer cause 20% des décès au Québec

Les plus récentes statistiques publiées par le Service de la démographie du ministère de la Santé du Québec, montrent que la mortalité due au cancer est en constante progression. En 1967, 7,846 personnes sont décédées du cancer au Québec; cette année-là, le nombre total des décès a atteint 38,665; c'est dire que le cancer a été la cause de

20.2% des décès — (à comparer avec 19.4% en 1956). Le nombre de morts dues au cancer est passé, au Québec, de 107 par 100,000 habitants en 1940-1942 à 130 en 1965-1967, soit une augmentation de 22%. Cet accroissement est cependant inférieur à la moyenne canadienne qui a connu une hausse de 41%, grim-

pant de 95 à 134 décès par 100,000 habitants.

Les principales variétés de cancer sont le cancer des poumons (18.7 pour 100,000 en 1967), celui de l'intestin (16.2), celui de l'estomac (13.3), et celui du sein (13.3).

Le cancer arrive en seconde place parmi les causes de mortalité au Québec. Il vient immédiatement après les maladies cardiaques et il précède les décès dus à des causes violentes.



Photo prise lors de la remise du mémoire de l'Union des Conseils de comté, jeudi le 29 janvier.

Le Dr Robert Lussier, ministre des Affaires Municipales reçoit le mémoire des mains du président de l'Union, le Dr L.-P. Janelle.

Messieurs,
Les Marchands,

L'ARTISAN

est distribué dans toutes les villes et villages du comté l'Assomption.

Diminuez vos dépenses de publicité en atteignant plus facilement tous les gens de votre milieu.

La publicité assure un progrès constant. Pour une annonce

COMPOSEZ
581-5140

Artisans de l'humanité nouvelle

C'est le cinquième volume de la série "Nouvel Accent", par Maurice Gabeau, prêtre-prédicateur.

Ce volume, en style de tous les jours, nous fait comprendre quel est le sommet de la spiritualité communautaire pro-

posée par le Concile.

Le monde deviendra fraternel. Le secret de cette réussite désirée par tous, tel est le sujet de cet ouvrage très éclairant.

Le sous-titre annonce une explication qui vous comblera de joie: "Un monde où les laïcs con-

sacrent".

Un conseil d'ami: achetez-le aujourd'hui.

\$1.50 à votre librairie, ou à l'Oratoire St-Joseph Montréal. Passez la nouvelle à tous ceux que vous estimez!

AUX 4 COINS DE L'ASSOMPTION

La Chambre de Commerce locale a pris l'initiative d'organiser, à l'intention de nos hommes d'affaires un cours de comptabilité administrative. La série de dix cours débutera le 16 février. Une vingtaine des nôtres ont déjà rempli leur formule d'inscription. Il reste quelques inscriptions à recevoir.

Nous devons nous réjouir de voir nos marchands accepter librement de sacrifier plusieurs heures de leur temps libre pour se tenir à la page. Leurs clients en profiteront sûrement.

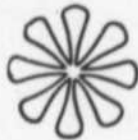
Notre sympathique fruitier, Monsieur Jos Courcelles, vient de déménager ses pénates dans un nouveau local tout neuf. Même si le coût du loyer est plus élevé, Monsieur Courcelles a promis de maintenir ses prix d'aubaines.

La Clique Optimiste a fait belle figure au Carnaval de Québec. Nos jeunes ont soulevé la foule tout le long du parcours de la parade. L'air du P'Tit Cordonnier a été fredonné par la foule sur les trois milles de défilé. Une expérience unique pour les jeunes et même si le retour s'est fait à une heure avancée de la nuit, ils en gardent un bon souvenir.

La partie de hockey opposant les Etoiles de la Ligue Intermédiaire aux joueurs du Club de Charlemagne a remporté un franc succès. Les Etoiles ont remporté une victoire de 5 à 4, devant une foule de quelques sept cents personnes.

La représentante du Club de l'Assomption a été proclamée Reine de la Ligue Intermédiaire. Félicitations à Danielle Guy... et vive la Reine.

Au cours de la soirée, on a procédé au tirage d'une télévision et le sort a favorisé Monsieur Buteau de Montréal. Mlle Marcelle Michaud, de



L'Assomption a gagné une radio.

Le succès de cette soirée nous permet d'affirmer que la Ligue Intermédiaire connaîtra une autre saison du tonnerre.

Les Old Timers du Canadien, à l'aréna de l'Assomption, lundi le 2 mars. Leur équipe rencontrera celle des Optimistes de l'Assomption.

On aura l'occasion de voir évoluer plusieurs des années passées; Gerry McNeil, Maurice Richard, Buddy O'Connor, Dick Moore, Elmer Lach, Ken Mosdell, Dollard St-Laurent, Léo Gravelle, Walter Clune et Connie Broden.

C'est un spectacle à ne pas manquer. On rappelle que tous les profits réalisés au cours de cette soirée seront versés au fonds de l'aide à la jeunesse du Club Optimiste.

Les élèves de l'Ecole St-Louis préparent leur Carnaval d'hiver. Cette activité se tiendra pendant la fin de semaine du 14 et 15 février. Donnons leur un peu d'encouragement.

On vient d'accorder huit permis de Cine-Parc qui seront en opération dès cet été. Mais aucun de ces permis n'a été accordé pour notre région. Les amateurs de cinéma en plein air devront se rendre à St-Mathieu de Laprairie. On n'est pas gâté chez-nous...

Le Carnaval de l'Assomption s'en vient à grands pas. La première activité: la Danse des Candidates au titre de Reine du Carnaval est prévue pour le 27 février. C'est une invitation à se rendre au Centre des Loisirs.

Drôle de coïncidence. La station radiophonique C.K.A.C. annonçait pour le 2 février une renaissance. Le même jour, le programme des événements sociaux avec Camille Leduc, en onde depuis 35 ans, quittait les ondes.

par Jean Guy Lefebvre

A L'ASSOMPTION LE 2 MARS



Mlle Lise Lacasse et M. Robert Dutil, professeurs de patinage artistique, donneront une exhibition de leur savoir-faire, à l'aréna de l'Assomption, lundi le 2 mars. Feront également partie du spectacle M. Clau-Paré, moniteur et les 36 élèves qui suivent des cours de patinage depuis le début de la saison.



ÉDITORIAL

Mangeons de la poussière, nous mourrons jeunes

Rappelons-nous, il n'y a pas très longtemps. Il nous suffisait de voir la photo de personnes sales, en vêtements miteux ou sur un fond de scène décrépit pour dire d'elles qu'elles n'étaient pas civilisées ou bien qu'elles étaient d'une pauvreté repoussante.

Aujourd'hui, tout a changé. Plus on est riche, plus on semble s'approcher de cet état de dégradation qui nous faisait condamner ces générations passées.

C'est la pollution, ce lot de notre civilisation moderne, qui fait qu'au lieu de s'améliorer, l'individu s'empoisonne chaque jour davantage et en vient à mettre en danger son équilibre physiologique tout entier.

Combien de fois on s'est dit: "Comment ils faisaient nos ancêtres pour vivre dans des conditions d'hygiène tellement primaires? comment ils faisaient pour habiter des masures de bois ou de pierre mal chauffées, mal aérées? On tremble presque à la pensée de ces femmes, nos mères ou nos grand-mères, qui accouchaient sans gynécologue, avec l'aide de sages-femmes ou parfois seules. On se surprend à s'interroger sur la façon de nos ancêtres de vivre dans ces services de la vie que sont l'électricité, l'aqueduc, les égouts, etc.

On peut se poser toutes ces questions, mais ne vaudrait-il pas mieux se demander comment nous, nous ferons pour vivre à l'avenir avec tout ce que les progrès de la technique nous ont apporté? Quelle eau boirons-nous si toute celle que nous consommons actuellement est polluée à un degré plus ou moins élevé ou traitée avec des solutions chimiques qui bouleversent sans que nous le sachions parfois tout notre organisme.

Quel air allons-nous respirer, puisque celui que nous avons est vicié par les gaz d'échappement des automobiles

ou les déchets en suspension des cheminées ou les retombées radio-actives de quelque explosion scientifique dans un point donné du globe. Faut-il prendre encore en pitié ce colon perdu à quinze ou vingt milles de la première bourgade sur des terres difficilement arrachées à la forêt, isolé de tout? Ne faudrait-il pas plutôt pleurer sur le sort misérable de ce pauvre citadin à qui on a réduit l'espace vital à une trentaine de verges cubes, le volume d'une petite chambre dans un quartier infect, et le panorama visuel à un fond de cour sale ou à une série de façades toutes semblables, impersonnelles, froides et déprimantes.

On va nous dire ensuite que l'homme a réussi à améliorer son environnement? C'est faux! Il a réussi tout au plus à le rendre encore plus dangereux. C'est à la blague, probablement, que des étudiants d'une université américaine ont défilé sur le campus avec un masque sur le visage pour marquer de façon dramatique la lutte à mener contre la pollution de l'air. Un éminent scientifique a établi que chez eux, 360 millions de tonnes de déchets sont créés par les habitants, leurs voitures et leurs usines tandis que l'air accumule 142 millions de tonnes de polluants en un an. Pour ce qui est de l'eau, le même savant établit que 45 millions de gallons d'eau chaque année sont tout simplement pollués au delà de toute utilisation.

C'est devenu la grande mode de parler de lutte contre la pollution. Nul doute que les politiciens s'empareront de ce cheval de bataille bientôt. Cela ne veut pas dire nécessairement que quelque chose sera fait pour combattre la pollution bientôt. Comme dirait mon grand-père: "l'homme n'en a pas encore assez mangé, de la ... poussière".

CLAUDE ASSELIN

COMMENT FAUT-IL TRAVAILLER ?

Le travail est une obligation, une source de contentement et de joie.

Ceci admis, comment faut-il travailler?

Pour que le travail ne soit pas surtout une corvée épuisante, il faut l'accomplir avec intelligence, amour et persévérance.

Le travail intelligent suppose d'abord un but, puis de l'ordre, du système. Ainsi, l'adolescent, le jeune homme, la jeune fille aux études doivent avoir à cœur d'omer leur esprit de toutes les sciences qui leur sont enseignées, afin de pouvoir, l'heure venue, faire un choix judicieux de la carrière à suivre; l'homme de métier s'entraînera à devenir de plus en plus habile dans le maniement du rabot, du pinceau, du tour, dans la réparation des engins, et le reste. Le cultivateur apprendra les secrets de la culture et de l'élevage des bestiaux.

L'homme d'âge mur s'adonnera à sa tâche dans le but de procurer le bien-être à son foyer et de pourvoir avec honneur à l'instruction de ses enfants; tandis que la mère de famille tiendra sa maison avec sagesse et économie.

Dans tous les domaines, civils ou religieux, politiques ou sociaux, tous devront poursuivre un but. Or, plus le but sera élevé, noble, plus aussi les joies dé-
4/ L'ARTISAN, le 4 février 1970.

coulant du travail seront grandes, nombreuses et profondes.

Travailler avec intelligence c'est ne pas agir avec le désir vague de faire quelque chose; c'est préciser le genre d'occupations que nous pourrions ou pouvons accomplir selon nos goûts, nos aptitudes.

Et puis, il faut aimer son travail, comme on aime un ami intéressant, dont la compagnie nous apporte toujours un aliment nouveau pour l'âme, et dont le retour nous cause de la joie. Ainsi, cet amour du travail nous portera à nous en acquitter avec plus de fini, de perfection.

La persévérance dans le travail conduit presque infailliblement au succès. C'est souvent un principe de longévité. Une personne occupée ne laisse ni se rouiller son esprit, ni s'enquieser ses membres. Le travail intellectuel tient en éveil toutes les facultés de l'esprit, en accroissant sans cesse ses connaissances. Le travail physique, selon les forces de chacun, conserve aux muscles leur souplesse et leur endurance.

Aimons donc le travail pour les nombreux avantages qu'il porte en lui-même et pour l'intérêt qu'il sait mettre dans la vie.

M.L.D.

"L'éducation à votre service"

Les études au CEGEP

L'enseignement collégial se situe immédiatement après le cours secondaire. La durée des études est soit de deux

ans dans le but de préparer l'étudiant à l'université ou de trois ans pour déboucher sur le marché du travail. L'enseignement à ce niveau

se donne dans les "Collèges d'Enseignement Général et Professionnel" (cegeps).

Ces institutions publiques sont polyvalentes; elles comportent donc un enseignement a) de formation générale et b) de formation professionnelle. La polyvalente, la promotion par ma-

tière, les tronc communs permettent à l'étudiant une orientation progressive; il se spécialise au fur et à mesure que son intérêt grandit.

Pour être admis dans un cegep, il faut normalement avoir réussi le secondaire V ou l'équivalent et offrir des garanties raisonnables de succès. Cependant, si les options choisies par l'étudiant au secondaire ne correspondent pas aux prérequis exigés par l'orientation qu'il prend au cegep, il suit des cours d'appoint pendant les mois d'été ou l'année scolaire. Le bureau d'admission de chaque institution est responsable de l'application des dispositions générales.

Comme dans toutes les écoles publiques du Québec, la gratuité scolaire s'applique aux élèves réguliers des cegeps. Cependant, ceux-ci doivent payer leurs volumes de classe. Toutefois, en ce qui concerne les frais de subsistance de l'étudiant, logement, nourriture, transport, il est admissible au régime des prêts et bourses d'études.

Les adultes peuvent également bénéficier de la gratuité s'ils s'inscrivent au moins à quatre cours par session.

Tous les programmes des deux secteurs, général et professionnel, sont établis en collaboration avec l'université et le marché du travail. Il existe, par exemple, de nombreux comités consultatifs formés de représentants de l'industrie et de représentants du ministère de l'Éducation.

Le Québec compte actuellement 30 cegeps dispensant l'enseignement à 48,000 étudiants.

(Cette chronique a été préparée par le service des Parents du Ministère de l'Éducation).

Là-bas!

Là-bas, dans le lointain,
Dans cette solitude depuis,
J'ai humé le parfum
Qui est paix des défunts.

Là-bas, sous cet arbre,
J'ai tracé dans le marbre
Nos secrets d'enfant
D'une jeunesse, d'un temps.

Là-bas, de par les champs,
L'immensité gisant,
Mon cœur fut troublé
Par la douceur d'aimer.

Là-bas, sur les chemins,
Usant souliers sans fin,
Le regard avisa fatigue:
Point d'arrêt d'une digue.

Là-bas, dans ta chaumière,
J'ai caressé tes joues de terre
Puis dans la frénésie,
Je partis pour la nuit.

Là-bas, au levée du matin,
Mon corps parfaitement sain,
Le soleil évoqua la pureté
Pour mieux sentir l'oreiller.

Là-bas, oui là-bas,
Ces coins obscurs trop las,
J'ai vu ce "là" qui s'ébat
Déployant l'aile en éclat.

A. Labrosse de Charlemagne.

L'ARTISAN

Hebdomadaire régional d'information de
Repentigny et du comté L'Assomption
à fort tirage
L'imprimerie L'Artisan Inc.,
172, rue Notre-Dame, Repentigny, 581-5140

Directeur général: Gérard Gauthier, Rédacteur en
chef: Claude Asselin, Publiciste: Roger Caron, Vé-
rificateur: J.-C. Gagnon, c.a., Collaborateurs: Jean-
Guy Lefebvre, M. Larochelle, Geneviève Leclerc,
Gilles Ethier, Production: Muriel Gauthier, Secré-
taire-trésorière: Cécile Boisvert.



Membre des
Hebdos du Canada

Dépôt légal: Bibliothèque nationale du Québec.

"Courrier de deuxième classe - Enreg. no 0673.
Abonnements: \$5.00 par an, États-Unis, \$6.00 par an.

Les opinions exprimées dans nos pages par nos col-
laborateurs ne sont pas nécessairement celles de la
direction du journal.

Impression: Pruyette & Pruyette Rotolith Inc.



loto-québec

Loto-Québec est lancée!

LOTO-QUEBEC, la loterie officielle de la province de Québec, est maintenant en marche. La loterie sera identifiée par le symbole ci-dessus, représentant deux cornes d'abondance, et le nom **LOTO-QUEBEC**, dont la première partie rappelle les mots "loterie" (du néerlandais "loterije") et "loto" (de l'italien "lotto", signifiant "lot; sort", et qui a donné son nom au jeu de loto). **LOTO-QUEBEC** offrira \$250,000 en prix à 160 gagnants. Le premier tirage aura lieu en mars. La loterie est dirigée par la Société d'exploitation des loteries et courses du Québec, organisme créé par une Loi de l'Assemblée nationale.

VENTE DE LIQUIDATION
à prix incroyables
Profitez-en !



A PARTIR DE \$69.00
Machines à écrire

DE BUREAU OU PORTATIVES, ELECTRIQUES OU MANUELLES

1/2 PRIX

MACHINES A ADDITIONNER
Manuelles ou Electriques

A partir de \$49

CHAISES DE BUREAU CLASSEURS CARD X ARTICLES DE LIBRAIRIE CAISSES ENREGISTREUSES BUREAU

Réparation générale TOUT POUR LE BUREAU

SAMSON

EQUIPEMENT DE BUREAU INC.
8808 est, rue Sherbrooke
Montréal
Tél. : 352-0529
Ouvert de 9 h. a.m. à 6 h. p.m.
Samedi de 9 h. a.m. à 5 h. p.m.

LA TUBERCULOSE

D'après les statistiques de 1968, les nouveaux cas de tuberculose au Québec sont au nombre de 29 pour 100,000 habitants, à comparer avec 23.3 au Canada et 15.3 en Ontario.

Dans l'ensemble, pour l'Ontario et le Québec, les courbes illustrant leurs succès dans la lutte contre la tuberculose ont des orientations semblables. La différence qui existe entre les provinces relativement au nombre des nouveaux cas de la maladie, vient du fait qu'à l'origine le nombre de personnes atteintes de tuberculose était beaucoup plus important au Québec, ceci étant dû en partie à des conditions sanitaires insatisfaisantes et à une pauvreté relative.

La tuberculose atteint, dans nos régions, surtout les hommes de 30 à 64 ans.

Notons que, dans près de 100% des cas, les malades guérissent.

Court et bon

La préparation des légumes pour la consommation doit se faire rapidement. Il faut manger les légumes aussi vite que possible après les avoir achetés et ne pas les peler ni couper à l'avance. On les lave et on les fait cuire dans très peu d'eau. Le liquide qui reste après la cuisson servira dans les sauces ou dans les soupes. Beaucoup de légumes sont excellents mangés crus — on relève le goût des salades en y ajoutant des légumes à racine râpés.

Lancement de la semaine de l'électricité

C'est lundi dernier, le deux février, que le maire Louis-Philippe Picard, de Repentigny, a proclamé l'inauguration de la semaine de l'électricité par une proclamation officielle en l'hôtel-de-ville.

Cette année, la Semaine de l'électricité a pour président un des citoyens de Repentigny, M. Rolland Thouin, M. Maurice Rivest, un entrepreneur local, est parmi les directeurs.

Le but de cette semaine

ne est de faire prendre conscience à la population des bienfaits de l'électricité et en promouvoir l'utilisation.

LA CONSERVATION DES FRAISES A L'ETAT FRAIS

Les fraises entreposées à une température de 32 degrés Fahrenheit, dans une atmosphère riche en humidité, conservant une saveur et une apparence acceptables pendant au moins 17 jours.

Dans ces conditions, certaines moisissures se développent très tardivement.

Tels sont les résultats

d'un essai pour déterminer la qualité des fruits, leur composition après une période déterminée d'entreposage.

Sous la direction du professeur Marcel Poulet, de la faculté d'agriculture de l'université Laval, l'étude sur la conservation des fraises à l'état frais est subventionnée par le Conseil des recherches agricoles du Québec.



Pour \$2175*, faites comme Datsun, rajoutez-en sur le pickup 1600.

Il a suffi de remplacer le moteur du camion importé le plus vendu en Amérique du Nord, par un moteur fougueux de 96 chevaux, pour enregistrer une augmentation de puissance de 43% et lui permettre de transporter une charge d'une tonne d'à peu près n'importe quoi à grande vitesse.

Considérez cet achat comme un investissement, car après tout, vous obtiendrez jusqu'à 30 milles au gallon, et n'aurez qu'un minimum d'entretien

à effectuer. Construit comme un camion, il se conduit comme une voiture — facilement. Et bien sûr, il a tous les avantages d'une voiture — chauffage instantané avec ventilateur, boîte de 4 vitesses toutes synchronisées et quatre phares — sans parler de sa performance exceptionnelle, avec une vitesse de croisière de 70.

Alors, si vous êtes conscient de la valeur de vos dollars, n'hésitez pas, le pickup 1600 Datsun est fait pour vous.

Le 1600 DATSUN, le plus avantageux de tous.

Essayez les Datsun chez n'importe lequel des 200 concessionnaires au Canada.

*PRIX DE DÉTAIL SUGGÉRÉ AU PORT D'ENTRÉE, VANCOUVER, MONTRÉAL, HALIFAX.



Choisissez votre Datsun: Sedans de luxe 2 et 4 portes 1600; Sedans de luxe 2 et 4 portes et station-wagon 1600; Sport 240-Z, 1600 et 2000; Pickup 1600. Plus de 800 concessionnaires Datsun en Amérique du Nord. Nissan Automobile Co. (Canada) Ltd. bureaux, pièces et dépôts à: Vancouver, Toronto, Montréal, Halifax.

FRENETTE AUTOMOBILE ENRG.

1185 NOTRE-DAME, REPENTIGNY.

TEL.: 581-9220

L'ARTISAN, le 4 février 1970 /5.

entre-nous/Madame

HUIT CONSEILS POUR LES VISITES AUX MALADES

1. Ne visite jamais un malade sans l'annoncer préalablement. Le malade ne désire pas de visites imprévues; seul le convalescent les apprécie.

2. Ne fais pas de visi-

te quand tu la considères comme une obligation. Le malade est sensible et il s'en rendrait compte.

3. Ne reste pas trop longtemps. Pour un homme bien portant, un quart d'heure est bref,

pour un malade, un quart d'heure est long et fatigant. Prends congé quand d'autres visiteurs arrivent. Une chambre pleine de visiteurs, qui peut-être ne se connaissent pas entre eux, peut être une cause qui retarde de la guérison.

4. Ne sois pas triste au chevet du malade. Mais à l'inverse ne sois pas exagérément gai.

5. Le malade aime recevoir des revues et de la lecture, quelques fleurs et quelques sucreries. Renseigne-toi d'avance.

6. Ne te plains pas des médecins et du personnel soignant. La longue maladie souvent rend nerveux et enclin à la critique. De plus, chaque malade croit que l'on doit avant tout s'occuper de lui et vite, il se croit négligé.

7. Dans les grands hôpitaux, respecte l'heure des visites. Ne te sens pas blessé si on te demande de partir parce que le malade est fatigué.

8. Ne reviens faire de nouvelle visite que si on te le demande. Le malade a besoin de repos.

Un Père

Un père, c'est d'abord deux mains fortes et secourables - c'est quelqu'un qui sait, mieux que personne, attacher l'appât à l'hameçon.

Un père, c'est celui qui occupe le haut bout de table, celui dont la seule présence rassure quand on a peur de l'orage ou quand on est en difficulté.

Un père, c'est celui qui comprend son fils est devenu un jeune homme, qui lui apprend à nouer sa cravate, qui lui offre son premier rasoir et consent à lui prêter l'auto.

Un père, c'est celui qui passe son temps à donner ... et à payer; celui qui ne semble pouvoir commencer une phrase sans dire: "Quand j'avais ton âge..."

Un père, c'est celui à qui on veut ressembler quand on sera grand; c'est celui dont on peut s'éloigner, mais qu'on n'oublie jamais.

Un père, c'est un petit garçon qui a grandi en âge et en sagesse.



CONSEILS AUX MAMANS

N'obligez jamais bébé à se tenir sur ses jambes, car ses os sont encore fragiles et il y a danger qu'il reste bancal s'il marche trop tôt. Ne vous inquiétez pas s'il est quelque peu lent à s'exécuter car si bébé fait des progrès constants, si ses jambes sont droites et robustes, s'il est vigoureux, cela importe peu qu'il prenne

du temps à apprendre. Lorsqu'il se met à tribucher sur ses jambes vacillantes, voyez à ce qu'il ne se surmène pas. Pour cela il suffit de restreindre ses activités en le gardant une partie du temps dans son carrosse ou son parc.

Quand bébé découvre qu'il peut marcher, il éprouve un plaisir comparable à celui du jeune homme la première fois

qu'il pilote un avion. Dès qu'il est suffisamment solide sur ses jambes, encouragez-le à grimper sur les chaises, les lits et d'autres meubles semblables, car ce genre d'exercice est nécessaire au développement de ses muscles et l'aide à garder son équilibre.

Ne commettez pas l'erreur si commune de dire à bébé de ne pas

faire ceci ou cela de peur qu'il tombe et se blesse; les tout-petits tombent tous, se frappent tous, et c'est de cette façon qu'ils apprennent à se protéger. Contentez-vous de lui donner l'aide et l'encouragement voulus, mais laissez-lui la faculté

de se développer comme il l'entend. C'est ainsi qu'on reconnaît les vraies mamans.

LES SIRENES DE LA GRECE VOUS INVITENT AU VOYAGE - Bonnet phrygien stylisé à la moderne, robe à mini-jupe et manchons en jersey et vinyle très pratiques, harmonie de blanc et de bleu Egée qui rappelle le ciel d'azur dont jouit la Grèce tout au long de l'année.

C'est là le nouvel ensemble dessiné par le grand couturier Pierre Cardin pour les hôtes de l'air d'Olympic Airways. Conçu sous le signe de l'élégance, de la jeunesse et du pratique, le costume est complété par une cape de vinyle blanc avec souliers et accessoires assortis.

Le sel aux oligo-éléments constitue une bonne assurance contre les pertes par suite de carences d'éléments minéraux chez les animaux de ferme.

UN DÉCOR PROPICE À L'ÉTUDE

Certes, les parents ne peuvent étudier pour leurs enfants. Mais il y a une foule de moyens de les aider à réussir dans leurs classes. Un, entre autres, est de leur aménager un coin tranquille ou faire leurs devoirs et étudier leurs leçons.

La chambre à coucher est l'endroit idéal parce qu'elle est à l'écart. Souvent, hélas, cette pièce est sombre et peu propice à l'étude; une retouche s'impose.

Comme l'écolier travaille surtout le soir, la réflexion de la lumière est la première chose dont on doit tenir compte dans la décoration d'une chambre-studio. Une lu-

mière défectueuse fatigue la vue, entraîne maux de tête, lassitude et irritabilité.

Le plafond, principale surface de réflexion de la lumière artificielle, mérite une attention spéciale. Il sera blanc, ivoire clair, crème ou jaune citron, teintes qui réfléchissent le plus de clarté.

Le choix d'une couleur pour les murs sera motivé par la grandeur de la pièce et l'orientation de ses ouvertures. Avec des fenêtres ouvrant au nord ou à l'est, on emploiera de préférence une teinte chaude, comme le jaune ou les tons rosés. D'autre part,

les bleus et les verts conviennent mieux si la pièce est exposée au sud ou à l'ouest. Incidemment, ces bleus et ces verts font paraître plus vaste une petite pièce.

L'on sait qu'un fini lustré a tendance à réfléchir une lumière crue. Aussi, on recourra plutôt à une peinture mate à surface satinée ou à un émail lavable semi-lustré pour la chambre-studio de l'étudiant.

Même le plus parfait agencement de couleurs ne peut préserver la vue d'un enfant, si l'éclairage laisse à désirer. Que la lampe de travail soit munie d'une ampoule assez puissante et que la

table et la chaise soient d'une hauteur qui favorise un maintien confortable.

Des pupitres et meubles bien faits sont offerts dans les rayons des meubles non peints. Rien de plus facile que de les finir pour convenir au décor de la chambre. Habillée d'une couche de peinture, une vieille table de cuisine peut se montrer très utile à cette fin.

Il ne faudrait pas compter que l'enfant ainsi pourvu d'une ambiance propice à l'étude sera toujours premier de classe. Mais il est indiscutable que la chose vaut la peine d'être essayée.

POUR LA

ST-Valentin

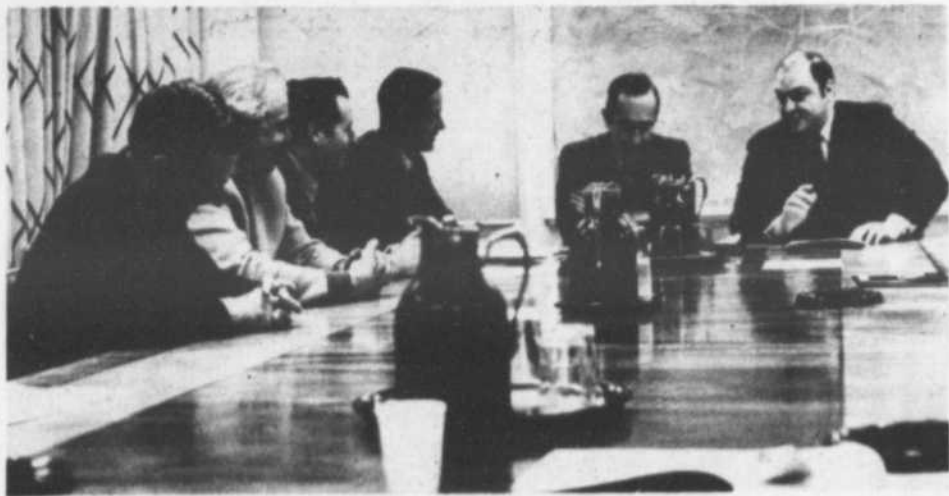
Offrez des fleurs

Mon FLEURISTE

* ARRANGEMENTS FLO-RAUX A PARTIR DE \$6.00

* LIVRAISON GRATUITE

314, rue St-Jacques, 837-3410
L'Assomption



Astucieux, le ministre des Affaires municipales et député de L'Assomption à l'Assemblée Nationale, M. Robert Lussier, suggère à son collègue du ministère de l'Industrie et du Commerce un moyen d'assister Repentigny en vue d'obtenir de l'industrie sur son territoire. On sait que Repentigny ne figure pas dans la carte des régions dites défavorisées par Québec aux termes de sa loi sur l'implantation industrielle et les subventions à la création de nouveaux emplois. Les propositions de M. Lussier ont déridé, en plus de M. Jean-Paul Beaudry, MM. Louis Lepage, chef des services, Gérard Hébert et Maurice Rivest, échevins et Louis-Philippe Picard, maire de Repentigny.

Repentigny à Ottawa et à Québec

Des mesures semblables avaient été prises à Ottawa récemment par les autorités de la ville de Repentigny pour que cette localité puisse bénéficier de l'aide fédérale aux régions en expansion. La délégation avait alors présenté un mémoire au ministre du Développement régional, M. Jean Marchand. Sur la photo prise à cette occasion, on reconnaît MM. Lionel Lalongé, Marcel Harvey, Philippe Deschamps, Jean-Guy Carrière, Jean Marchand, René Landry, Louis-Philippe Picard, Louis Lepage, Roland Comtois, Yvon Tremblay, Maurice Rivest, Jean Hade et Gérard Hébert.

UN SOUPER CANADIEN CHEZ LES 'HÔTESSES DE REPENTIGNY'

C'est samedi le 21 février 1970, à l'école régionale (777 boul. Iberville, Repentigny) que les "Hôtesse" organisent un souper canadien, comportant tous les mets traditionnels qui vous seront

servis de 7½ hres à 9 hres, p.m. A noter qu'en plus de la musique de circonstance, la soirée sera agrémentée de décors, jeux de lumières, etc. ainsi que des arrangements musicaux pouvant plaire à

tous les goûts... Nous conseillons la tenue sport pour cette occasion où tous pourront s'amuser ferme!..

C'est à ne pas manquer! Dites-le à vos parents et amis...ils vous en remercieront.

Pour informations, prière de communiquer à 581-2442 (Mme Jobin) et à 581-2240 (Mme Lacombe) ou au secrétariat, 581-9914 (Mme Blais).

Donc c'est un "Ren- tous pourront y passer dez-vous chez les "Ho- une excellente soirée!.. tesses" le 21 février où Robert Casa.

Souper Canadien de la Purification

Samedi, le 7 mars à l'école Régionale Jean-Baptiste Meilleur, aura lieu un souper canadien. Ces mets canadiens seront préparés par le buffet de M. Gagné de la Régionale.

Durant la soirée, il y aura danse au son d'un

orchestre réputé. Tout en vous amusant, vous aiderez à la rénovation de l'église.

Les billets d'entrée seront bientôt en vente, au prix de \$3.00 par personne.

Gisèle Spénard.



N'oubliez pas la
St-Valentin
le 14 février

Réservez dès maintenant les fleurs préférées de votre élue.



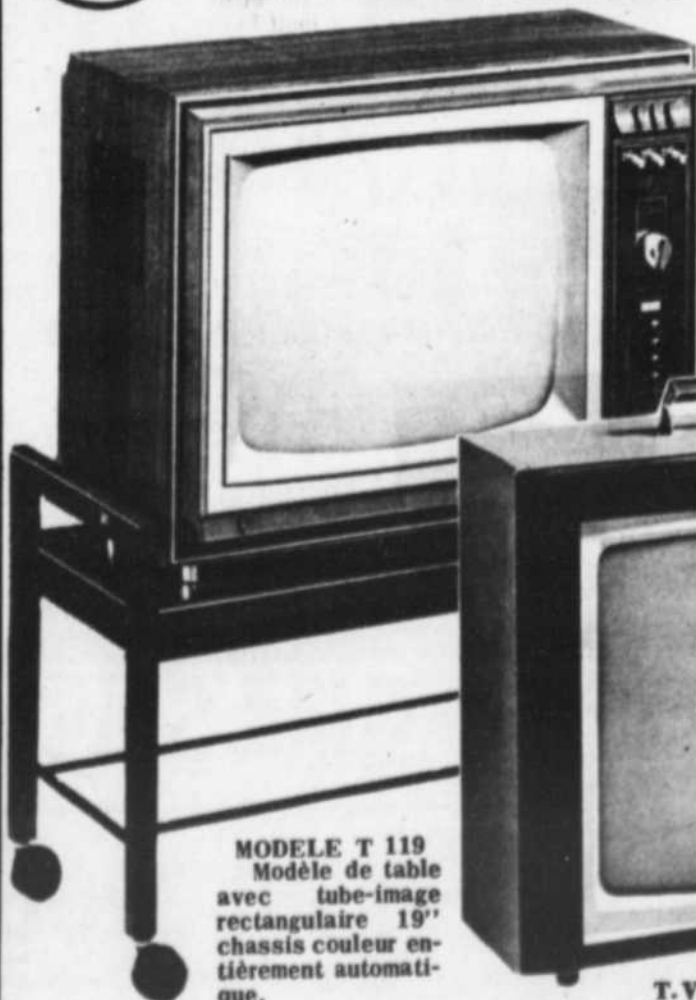
**Les Fleuristes
Universels**

810, boul. l'Ange-Gardien 837-3271
L'Assomption Montréal 581-6790



POUR RÉALISER LE PLUS BEAU DE VOS RÊVES

PHILIPS



MODELE T 119
Modèle de table avec tube-image rectangulaire 19" chassis couleur entièrement automatique.



MODELE T 019
T.V. 20" Noir & Blanc, le coffret est en bois recouvert de vinyle.

MODELE C 159
Le style Low Boy aux proportions étudiées et la haute qualité des performances de ce modèle consol Philips lui confèrent un attrait particulier.



T.V. COULEUR
RADIO
STEREO

VENTE
REPARATION
SERVICE A
DOMICILE

CORMIER RADIO

LE SEUL TÉLÉVISEUR ENTIÈREMENT AUTOMATIQUE

295 L'Ange-Gardien
L'Assomption

837-4436

Cours décoration intérieure à Ville des Laurentides

Bientôt commenceront les grands ménages du printemps et nous nous posons des questions.

Comment devrais-je placer ce meuble? De quelle couleur devrais-je acheter les ten-

tures? Devrais-je changer la couleur de cette pièce?

Une réponse à toutes ces questions sera donnée à toutes celles qui suivront le cours de décoration intérieure, qui nous est offert par le Service d'Education Populaire aux adultes, de la Com. Scolaire Régionale, au début de mars, à raison de 30 hres de cours pour \$5.00.

Ce cours aura lieu de 7h.30 à 10h.30, le lundi et le mercredi pendant 5 semaines, à l'école Sir Wilfrid Laurier.

Vous seriez gentilles de donner vos noms, le plus tôt possible à Mme Paul Thibodeau.

Bienvenue à toutes!

LA CULTURE DES LEGUMES AU QUEBEC EN 1969

La superficie des terres réservées à la culture des légumes au Québec a augmenté de nouveau en 1969 88,680 acres, au lieu de 85,540 acres en 1968.

Selon la section agricole du Bureau de la statistique du Québec, les superficies consacrées aux légumes destinés à la consommation à l'état frais ont été de 41,260 acres en 1969, à comparer avec 39,350 acres en 1968.



UNE CARRIERE DANS LA SURETE DU QUEBEC.

La Sûreté du Québec se classe parmi l'un des plus anciens corps policiers du Canada. Fondée le 27 avril 1870, elle comprenait au début 65 membres, responsables de l'ordre dans toute la province. La Police provinciale tombait sous la juridiction du Secrétariat de la Province. En 1896, le ministère du Procureur général en assumait la direction. En 1925, le nom de "Police provinciale" se changea en celui de "Sûreté provinciale du Québec". "Enfin depuis la promulgation du bill 14 en juin 1968, la "Sûreté provinciale du Québec" porte le nom de "Sûreté du Québec" sous l'autorité du ministère de la Justice. Elle compte maintenant plus de 3000 membres. Les conditions de travail et la formation de ses membres suivent le rythme de notre évolution sociale et économique. Dans notre société, le rôle du policier apparaît encore indispensable et sa carrière lui offre des tâches multiples et variées, telles que: surveillance de la circulation, secours aux accidentés de la route, enquêtes, recherches de l'identité judiciaire, administration, informatique et télécommunication. Le respect de la loi et la prévention du crime inspirent toujours son action vigilante. La Sûreté du Québec a un besoin constant de policiers. C'est pourquoi, elle entreprend une campagne intensive de recrutement et invite tous les intéressés à se présenter à l'un des postes de la Sûreté afin de discuter avec ses agents de tous les avantages que leur carrière peut comporter, et pour obtenir une formule d'inscription. (O.I.P.Q.)

Il faut garder propres les vitres de son auto

"En hiver, il est important de toujours garder propres les vitres de son auto afin de conduire en sécurité", a rappelé aux automobilistes québécois le ministre des Transports et Communications, M. Fernand Lizotte.

Il faut donc vérifier:

- 1) les dégivrateurs: Leur bon fonctionnement est essentiel pendant l'hiver.
- 2) la qualité du liquide pour l'essuie-glace.
- 3) les essuie-glaces.
- 4) la présence de grattoirs et de brosses qui sont les meilleurs amis du conducteur quand la pluie ou la neige tourne en glace.



CLIENTS ET GARAGISTES

Nous avons un outillage complet pour le redressement de frame et monocoque

AUSSI... ALIGNEMENT

Gulf Garage Gaza

197, Notre-Dame, L'Epiphanie 832-2232

Les cours débiteront le 12 janv.

Les cours sont divisés en 2 sections

1- Mlle MARIELLE RIVEST vous enseignera la démarche, la pose, le maintien, l'étiquette, l'art vestimentaire et tous les trucs de cette profession.

2- Mme DENISE CARDINAL vous enseignera l'art du maquillage selon votre personnalité, vous conseillera sur l'amaigrissement, cellulite, régime afin de trouver ou de conserver votre ligne.

Coiffure: les conseils seront donnés par M. JACQUES PELLETIER, styliste-créateur.

Les cours débiteront le 12 février à 7h.30. Pour détails supplémentaires: 581-3820.

Ecole de Féminité et d'élégance

172, rue Notre-Dame, Repentigny 581-3820

Spécialités

COUPES FRANÇAISES

EXEMPLE.....

Paupiettes à votre choix
Saucisses en coiffe
style Italien
Rôti de roi
Tourne-dos




PIERRE KAMEL, prop. réitère son invitation à visiter son nouveau et plus spacieux local.

PAUL ET JEAN, DEUX MAITRES-BOUCHERS A VOTRE SERVICE:



SALAISSON PIERRE

484, A, Notre-Dame, Repentigny (situé face à la Caisse Populaire de Repentigny: N.-Dame et boul. Brien)

Viande de Choix

POUR VOTRE CONGELATEUR

SURLONGE COMPLETE	LB. 79¢
FILET MIGNON COMPRIS	
RÔTI DE CROUPE COMPLETE	LB. 89¢

.....

SPECIALIAUX

BOEUF 'MAIGRE' HACHÉ 49¢	CHOPS DE PORC LB. 99¢
.....	
JAMBON Dans la fesse Fumé à l'érable demi ou complet LB. 79¢	BACON en morceaux LB. 69¢
SAUCISSES de porc LB. 59¢	tranché LB. 79¢

NOTRE RAISON D'ETRE, C'EST LA VIANDE MEAT IS OUR BUSINESS

NOUS DONNONS LES TIMBRES

Gold Star

581-3200

Ouvert jusqu'à 9 heures p.m. jeudi et vendredi

Emission d'obligations de Saint-Henri-De-Mascouche: \$430,000

La paroisse de St-Henri-de-Mascouche, comté de l'Assomption, a vendu le lundi 12 janvier, à un syndicat formé de La Ban-

que Provinciale du Canada, Bélanger Inc, Crédit Québec Inc, Durocher, Rodrigue & Cie Ltée, René T. Leclerc Inc, Grenier, Ruel & Cie Inc, une émission de \$430,000. d'obligations à 9%, à un prix de 93.38. L'émission comprend: \$380,000. de titres à 9%, 1971-80 et \$50,000. à 9% 1990. A ce compte, la municipalité obtient son argent à un loyer moyen net de 10.4931%. L'emprunt comporte un solde de \$312,000 à renouveler en 1975 pour un terme additionnel de 32 ans et couvrant les amortissements prévus pour les années 1981 à 2007 inclusivement et un solde de \$50,000. à renouveler en 1990 pour un terme additionnel de 20 ans et couvrant les amortissements prévus pour les années 2008 à 2010 inclusivement.

C'est en juillet 1969 que la corporation avait fait sa transaction antérieure sur le marché des obligations. Elle avait alors vendu \$400,000. de titres à 8 1/2% séries 10 ans au prix de 92.03. Le coût moyen net de la finance avait été de 9.7933%. Datées du 1er février 1970 les nouvelles obligations échoient comme

suit: \$380,000. en séries du 1er février 1971 au 1er février 1980 inclusivement et \$50,000. échoient le 1er février 1990. Elles ne sont pas rachetables par anticipation. Le capital et l'intérêt semi-annuel (1er février et 1er août) sont

payables à toutes les succursales d'une banque à charte dans la Province de Québec. Autorisé par les règlements nos 194, 198, 199, 200 et 202, l'emprunt est contracté pour des travaux d'aqueduc, d'égouts, de voirie et divers autres travaux municipaux.

L'évaluation imposable de la paroisse pour 1968, s'élevait à \$15,823,050. Le 31 décembre 1968, la dette consolidée nette de la corporation se chiffrait à \$988,565. Au 31 décembre 1968, la paroisse comptait environ 6,000 âmes.

à l'Epiphanie

FAITES 832-2454 NETTOYER CHEZ VIC 581-9300

Cordonnerie chez RENE

René Houle
Vente et Réparation
Teinture, Aiguillage de patins, Clés de tous genres
Roger Gilbert, cordonnier
27, rue du Couvent, L'Epiphanie
832-2466

Ayez les yeux ouverts



et économisez à la...

PHARMACIE



DAMPHOUSSE

295, boul. Iberville, Repentigny 581-6010

Allons chercher prescriptions à domicile sans charge

Service rapide et courtois

DATSUN le nouveau station-wagon

DATSUN

une bonne idée - améliorée

LES PLUS AVANTAGEUSES DE TOUTES!



N'EST-ON PAS FIER DE POSSEDER CETTE DATSUN 1600 FAMILIALE? AUSSI DISPONIBLE, COMPLETEMENT AUTOMATIQUE

- Moteur puissant. 96 H.P.
- Freins à disque.
- Suspension indépendante aux 4 roues Sedan 1600
- 4 vitesses au plancher
- 30-35 M/Gal.

Vous pouvez voyager pour seulement \$12.00 par semaine, moins cher que le service du transport en commun.

DATSUN A PARTIR DE **\$1845.00**

FRENETTE automobile enrg.

1185 Notre-Dame Repentigny

581-9220

QUELQUES SPECIAUX

DE LA

SEMAINE

JUS de TOMATES

HURON

Boîte 19 on.

9 / \$ 1.00

TOMATES Mexicaines

6/7 3 lbs. / 69¢

ORANGES JAFFA

gr. 123

douz.

59¢

Papier de toilette

Cashmere

10 / \$ 1.00

Longes DE porc

bout des côtes

env. 3 1/2 lbs.

65¢ LB

OEUFs

Cat. "A" gros

"R"

63¢

SOUPE AUX TOMATES 6/87¢
OU LEGUMES Aylmer Bte 10 on.

KETCHUP TOMATES Heinz 45¢
Bout. 25 on.

CAFE INSTANT Pot 4 on. \$1.07
Maxim

PAMPLEMOUSSES 6/59¢
Floride Gr. 48

DETERSIF LIQUIDE Mir 2/75¢
Pl. 24 on.

JEUNES DINDES Evisc. LB. 45¢
Cat "A" 6 à 9 lbs

PECHES Del Monte 2/69¢
Bte 19 on.

BLE D'INDE EN CREME 3/69¢
Royal Rose bte 19 onces

POIS ASSORTIS Aylmer 3/49¢
Boîte 10 onces

POIS A SOUPE St-Arnaud 2/25¢
Cel. 1 lb

FARINE TOUT USAGE 81¢
Robin Hood Sac 7 lbs

NOURRITURE POUR BEBES 14¢
Pot 4 1/4 on.

Marché "R" 667, Notre-Dame Repentigny

DESLAURIERS

N'oubliez pas vos timbres pour amasser de magnifiques primes

CARTES D'AFFAIRES



Imprimerie GM Printing INC.
Imprimeurs - Lithographes.

579, rue Notre-Dame, Repentigny 581-4130



Ménard Radio & Télévision

M. Gérard Ménard, prop.
Vendeur autorisé Zénith TV en couleur
Vente - Service - Réparation.
333 St-Etienne, l'Assomption 837-3226

Les gens qui prennent soin de vos vêtements
Archambault Nettoyeur

Spécialité: suède et tricot
Service tous les jours

478 Notre-Dame, Repentigny 581-2378

CLAUDE TREMBLAY

115 Notre-Dame, St-Sulpice 837-3668

SPECIALITES
automobiles et autos-neiges de compétitions,
mécanique générale



GARAGE CAZA

Mécanique générale Balancement électronique
Installation complète pour frame
Autos neuves et usagées
197, NOTRE-DAME L'ÉPIPHANIE 832-2232

NOUVELLE CARTE GÉOGRAPHIQUE DU QUÉBEC

Le ministre des Terres et Forêts, M. Claude-G. Gosselin, annonce la publication d'une nouvelle carte géographique du Québec.

Elle remplacera l'ancienne carte de 1963; elle s'en distingue en tenant compte des changements survenus depuis cette date.

L'immense réservoir de Manicouagan, tel qu'il apparaîtra lorsque les eaux auront atteint leur

niveau le plus élevé, est bien visible: il forme une gigantesque couronne bleue entourant une île aux dimensions imposantes.

Les 108 districts électoraux sont indiqués et facilement repérables; ceux des régions de Montréal et de Québec sont visibles dans deux extraits de cartes à plus grande échelle, placés dans la partie inférieure.

On voit également une trentaine de parcs et de

réserves de chasse et de pêche, parmi les plus importants.

La nouvelle carte frappe par le choix judicieux de ses couleurs: le jaune, le rose, le brun, ainsi que le rouge qui indique l'emplacement de grandes villes comme Montréal, Québec, Sherbrooke, etc. le rouge vif qui désigne le réseau routier et les grandes artères de communications. Les districts électoraux sont représentés par des couleurs diverses et appropriées. Le bleu remplace le noir pour le contour des nappes d'eaux le tracé des rivières, la toponymie hydrographique. La graphie est plus variée et plus savante; le lettrage suit les sinuosités des cours d'eau.

L'échelle adoptée, celle de 1,250,000e, soit approximativement 19.7 milles au pouce, ne diffère pas sensiblement de celle de l'ancienne carte qui était de 20 milles au pouce. Elle est toutefois exprimée suivant la tendance moderne, sous forme fractionnaire.

Pour le moment, seule la feuille sud, c'est-à-dire celle qui représente le territoire au sud du 53e parallèle, est disponible. On peut se la procurer au coût de 50 cents, au Service de la cartographie et de la photogrammétrie du ministère des Terres et Forêts à Québec. La feuille nord sera publiée au cours des prochaines semaines.

CHRONIQUE DES FOYERS NOTRE-DAME (Repentigny)

De temps en temps, ça fait du bien



Partout où les F.N.D. s'occupent des rencontres conjugales dans les paroisses, ils remportent un grand succès à cause de leur nouvelle formule. Cependant, certains époux aiment mieux des sessions de réflexion plus approfondies et en plus petits groupes. Pour accommoder ces derniers, les F.N.D. en ont prévu 7 différentes à diverses dates:-

Il y en a une destinée aux couples de moins de 5 ans de mariage, les 3-4-5- avril prochain; 5 pour les couples depuis moins de 20 ans de mariage, entre les fins de semaine du 13 février au 15 mai; et une autre familiale (parents avec adolescents de 14 à 20 ans) le 13-14-15 février. Les problèmes les

plus courants comme ceux de la gardienne ou du transport sont habituellement assez rapidement réglés. Par contre le plus gros problème est souvent celui de la décision à s'inscrire et le respect de cette décision. Si l'on décide d'assister à un spectacle, on se choisit une date qui nous convient, on se procure ses billets et, le soir venu, on est fier de se rendre sur les lieux du spectacle. Rien, sauf quelque chose d'assez grave nous empêcherait d'assister à cette soirée ou à ce spectacle. Pourquoi en serait-il autrement lorsqu'il s'agit de rencontres visant à conserver ou à raviver la flamme de notre union conjugale. Il faut se faire un choix, faire parvenir un dépôt aux responsables et ensuite attendre le moment du départ. Donc, fini de reporter au mois prochain ou à l'automne prochain, il faut se décider et respecter sa décision. Tous renseignements supplémentaires peuvent être obtenus en communiquant avec M. et Mme André Payment, tél. 581-5367.

Danse de la St-Valentin



Dernier appel pour la danse de la St-Valentin. Belle soirée organisée par le cercle Social Marguerite d'Youville section Purification à Repentigny le 14 février 1970 à 8.30 heures p.m. à l'école Jean-Baptiste-Meilleur, 777 boul. Iberville. Le prix du billet est de \$3.00 par personne; il y aura danse avec buffet.

Messieurs amenez votre épouse célébrer la St-Valentin. Les billets sont limités; pour informations appelez à 581-0366 et 581-3443.

CARTES PROFESSIONNELLES

Dr J.G. THERIAULT
Chirurgien-Dentiste
172 N.-D Repentigny
(suite 202) face à Steinberg
581-4342

PIERRE W. MAJOR
ARCHITECTE
172, Notre-Dame,
REPENTIGNY

Me ANDRE CLOSSEY

NOTAIRE

174, rue Notre-Dame, Repentigny. Tél. 581-5720 524-3061



SOUS UN MEME TOIT
Clinique & Chaussures

R. Villeneuve

Clinique sur rendez-vous seulement

291, boul. Iberville, Repentigny 581-0140

MeRemi Lesage
NOTAIRE

Bureau à Repentigny
tous les jours de 9 a.m. à 5 p.m. et tous les soirs sur rendez-vous.

172 Notre-Dame, (suite 205)
REPENTIGNY 581-6330

J.-C. Gagnon

Comptable Agréé

8102 ST-DENIS
MONTRÉAL Bur.: 388-8991
36, Place Rés.: 581-0687
Jean-Talon, Repentigny

Boutique d'Art. 581-4048



MATERIEL D'ARTISTE

* Encadrements sur mesures
* Cadeaux * Peinture
* Biberlots * Fusain
* Aquarelles

7 jours par semaine

Chargex 578, rue Notre-Dame Repentigny

Clément Philibert & Fils Ass. Ltée

Courtiers en Assurances

BUREAU ETABLÉ À L'ÉPIPHANIE DEPUIS PLUS DE 30 ANS

37, rue Leblanc 832-2484
Ville de l'Épiphanie Mt 581-9870



Case postale: 60 **Genest & Rondeau** Tél. (514)581-1140

Arpenteurs - Géomètres Ingénieurs Conseil
MARCEL-E. GENEST 522 rue Notre-Dame J. J. RONDEAU
Joliette (514)756-0328 REPENTIGNY Tél. (514)331-1849

DR GABRIEL R. TASSE

Chiropraticien - Physiothérapeute
Mercredi toute la journée
Le vendredi matin
Dimanche après-midi et en soirée

378, boul. L'Ange-Gardien, L'Assomption 837-4323
2033, Salaberry, suite 11, près du boul. L'Acadie 332-1517
Montréal



GOUR ASSURANCES INC.

143, boul. L'Ange-Gardien, C.P. 343

L'Assomption 581-2591

LES ENTREPRISES REPENTIGNY INC.

172 Notre-Dame, Repentigny 581-0220

IMMEUBLE - HYPOTHEQUE
VENTE - ACHAT - ECHANGE

14 ans d'expérience dans la région
R. Laplante F. Doyon

Connaissez-vous cet homme

Il est continuellement recherché



POURQUOI?

Parce qu'il achète notre machine à coudre actuelle au comptant et nous en vend une neuve à terme.

QUI EST-IL?

C'est un spécialiste en machine à coudre!

QUE FAIT-IL?

Il vend les fameuses machines à coudre NECCHI et répare les autres...

Vous l'avez reconnu, c'est nul autre que M. Gaston Henri de l'Assomption.

CENTRE NECCHI ENRG.

GASTON HENRI, rep.

115, Joliette L'Assomption 837-5049



RESTAURANT

GOLDEN PALACE



L'endroit par excellence pour déguster la cuisine chinoise à son meilleur

MAINTENANT

BIERE - VINS - LIQUEURS

DINER D'AFFAIRES

1.24

COMMANDES AU COMPTOIR REMPLIES
AVEC ATTENTION - 5 MINUTES D'ATTENTE

Service de Livraison à domicile

SERVICE GRATUIT

581-0420

Banquets - Réceptions
Réunions d'affaires:

JIMMY TOM - 581-0420

HEURES D'OUVERTURE:

Tous les jours de 10 h. 30 à 2 h. a.m.
Vendredi et samedi de 10 h. 30 à 4 h. a.m.
Dimanche de 10 h. 30 h. à 1 h. a.m.

644 Notre-Dame Repentigny

LE CLUB DEAUVILLE EN ACTIVITES

Le Club Deauville, de St-Sulpice, montre une vigueur exceptionnelle depuis quelque temps et c'est par centaine que les amateurs de motoneiges s'y rendent.

C'est ainsi que tous les week-ends, des rallyes et des courses sont organisés. La semaine dernière, c'est M. Pierre Bouchard, de Montréal, sur sa Bombardier TNT 399 qui a remporté les honneurs de la principale course. De nombreux prix ont été distribués aux participants.

Sur une photo, on voit les concurrents alignant leurs machines pour le départ et dans l'autre, les prix qu'ils se sont mérités.



L'électricité
c'est toute
la différence

Spéciaux de la semaine du 5
au 7 février

STEAK DE RONDE \$1.07 lb.

RÔTI de CROUPE \$1.07 lb.

BOEUF EN CUBES \$1.07 LB.

GRATIS ½ lb. sauc. "Hot Dog" avec l'achat d'une lb. de SAUC. de PORC DIONNE **77¢** LB

GRATIS 1 brique de CREME GLACEE avec l'achat ½ GALLON **\$1.29** J. J. JOUBERT

BACON maison tranche **77¢** LB

CRETONS MAISON 8 on. **47¢**

DINDES grade "A" **47¢** lb. 6 à 12 LBS

GRATIS jeudi, 1 lb. de marg. 'Village' AVEC ACHAT DE \$10. ET PLUS

Provisions LE GARDEUR Inc. 581-9920 285, Notre-Dame, Repentigny

Viande en gros et détail
Fruits et légumes
Livraison gratuite
Bière froide

Vente

FIN DE SAISON

DE MOTONEIGES



DE LUXE ST-MORITZ 25 C.V.

Venez nous visiter avant de faire votre choix

Venez profiter de ces prix exceptionnels

21 c.v. valeur \$820.00 pour **\$650.00**

25 c.v. valeur \$945.00 pour **\$756.00**

30 c.v. valeur \$995.00 pour **\$796.00**

CES DEUX DERNIERS MODELES SONT MUNIS D'INDICATEUR DE VITESSE STANDARD



SUPER SPORT 30 C.V. VAL GARDENA

AUSSI EN SPÉCIAL pour enfants

BOTTES de motoneiges \$7.95 LA PAIRE

VENEZ COMPARER LA CONSTRUCTION ROBUSTE DE NOTRE MOTONEIGE



ET LES PERFORMANCES EXCEPTIONNELLES DE NOS MOTEURS "GUIDETTI"

R. Deschamps Sport

219, 5e AVENUE, STE-ANNE-DES-PLAINES

435-5421 435-3172

Les Entreprises Rivest L.TÉE

DISTRIBUTEUR DES MOTONEIGES "MOLEBA" 46 A, Leblanc, L'Épiphanie

Bur. Rés. 832-3064 581-6736

L'ARTISAN, le 4 février 1970 /11.

RÉCETTES

PAIN D'ÉPICE

1 tasse de beurre
 1/2 tasse de miel
 2 oeufs
 1/2 tasse de mélasse
 1 c. à thé d'épices mélangées
 1 tasse d'eau chaude
 1 1/2 tasse de farine
 1/2 c. à thé de soda
 1 pincée de sel

Défaire le beurre en crème. Ajouter les oeufs bien battus. Mélanger la mélasse et l'eau chaude, ajouter en alternant avec les ingrédients secs tamisés. Cuire à four lent (275-300°F.) 50 à 60 minutes

ERMITES AU MIEL

3/4 tasse de miel
 1/2 tasse de beurre
 1 oeuf
 2 tasses de farine
 1 tasse de raisins ou dattes
 1/4 c. à thé de sel
 1 c. à thé de cannelle
 1/4 c. à thé de muscade
 1 c. à thé de soda

Mélanger le beurre et le miel et cuire jusqu'à ce que le beurre soit fondu. Ajouter les épices et laisser refroidir. Ajouter alors l'oeuf battu et les ingrédients secs tamisés ensemble. Ajouter les fruits qui auront été enfarinés. Laisser tomber par cuillerées sur une tôle graissée et cuire à four chaud (375°F.) 10 à 12 minutes.

GARNITURE AU MIEL

1 1/2 tasse de miel
 1/8 c. à thé de sel
 2 blancs d'oeufs

Cuire le miel et le sel jusqu'à 238°F. ou jusqu'à ce que le sirop forme une boule molle dans l'eau froide. Monter les blancs en neige, verser le sirop lentement sur les blancs en brassant jusqu'à ce que le mélange soit assez épais pour garder sa forme. Etendre sur gâteau.

FUDGE AU MIEL

2 tasses de sucre
 1 carré de chocolat
 1/4 c. à thé de sel
 1 tasse de lait évaporé
 1/4 tasse de miel
 2 c. à table de beurre
 1 tasse de noix

Faire bouillir sucre, chocolat, sel et lait 5 minutes. Ajouter le miel et cuire jusqu'à boule molle dans l'eau (240°F.). Ajouter le beurre. Laisser reposer jusqu'à ce que le mélange soit tiède. Battre jusqu'à consistance

crémeuse, ajouter les noix et verser dans une casserole beurrée. Couper en morceaux lorsque le fudge est ferme.

LES POIS VERTS

Ce légume très nourrissant contient des vitamines A, B et C, du sucre et de la cellulose. Il a un effet légèrement laxatif. On en reconnaît la fraîcheur à la cosse brillante et bien verte. Les grains sont un peu aplatis.

PETITS POIS A LA RUSSE

2 lbs de petits pois écosés
 1 oignon haché
 3 ou 4 tranches de bacon en morceaux
 poivre, sel
 Un peu d'eau bouillante
 1/4 lb de veau
 1 c. à table de beurre
 crème fraîche.

Dans une cocotte couverte, faites cuire les petits pois, l'oignon, le bacon, l'assaisonnement et l'eau. Pendant ce temps, coupez la viande en fines lamelles pour la faire risoler dans le beurre, salez. Si vous avez du cognac, mouillez la viande et flambez. Versez dans les petits pois ainsi que la crème. Servez bien chaud.

PETITS POIS A LA FRANCAISE

2 lbs de petits pois écosés
 1 coeur de laitue ciselée
 branches de persil
 1 oignon haché
 1 c. à table de beurre
 1 pincée de sucre
 Sel, poivre.

Dans un peu d'eau (mi-hauteur) mettez les petits pois avec la laitue ciselée, le persil, l'oignon, le beurre, l'assaisonnement. Faites cuire à couvert pendant 1/2 heure. Enlevez le persil, ajoutez un peu de beurre et servez chaud.

PETITS POIS MAISON

1 ou 2 lbs de petits pois écosés
 2 ou 3 carottes coupées en dés
 1 oignon haché
 Eau, sel, poivre

Cuire à couvert environ 1/2 heure. Dans une autre casserole, faites revenir un peu d'oignon haché, des champignons coupés en quatre. Egouttez les pois et carottes, mélangez aux champignons, vérifiez l'assaisonnement et mettez une pincée de sucre. Servez bien chaud.

POTAGES

Là il vous est possible, selon votre imagination, d'apporter toutes les variantes qu'il vous plaira.

BASE

Cuire les petits pois écosés à l'eau salée avec un oignon haché 15 à 20 minutes. Passer au tamis. Assaisonner. Ajouter un peu de beurre et de crème.

Pour servir, garnir de croûtons: petits morceaux de pain, frits à la poêle.

Pendant que cuisent les pois, préparez un velouté de volaille en liant du bouillon avec deux ou trois jaunes d'oeufs que vous mélangerez ensuite avec la purée de pois. Garnir de petits morceaux de volaille. Surtout ne jamais faire bouillir un velouté.

Vous pouvez aussi ajouter de la purée de carottes à la purée de pois. Assaisonnez de cerfeuil, d'une noisette de beurre et de crème fraîche.

La liaison du bouillon employé peut se faire au tapioca ou à la semoule. Le tout additionné de poireaux hachés.

Mots croisés

	1	2	3	4	5	6	7	8	9	10	11	12
1												
2												
3												
4												
5												
6												
7												
8												
9												
10												
11												
12												

Horizontalement

- 1-Maxime. - Sorte de petite pomme.
- 2-Petits rires. - Article espagnol.
- 3-Vêtement (pl). - Epoque.
- 4-Carte à jouer. - Coutumes. - Gros singe.
- 5-Petite poche. - Intérieur.
- 6-Reçu. - Fin tissu. - Couche pigmentaire à l'iris.
- 7-Baptus. - Fin de participe.
- 8-Pièce principale d'une serrure. - Grand lac.
- 9-Espace entre deux planchers (pl). - Assujettir à demeure.
- 10-Mettre les rênes à. - Abandonnera.
- 11-Causas la mort de. - Qui dirigent.
- 12-Légumineuse. - Inhabitée.

Verticalement

- 1-Sur laquelle on appuie une chose. - Privation d'un bien.
- 2-En les. - Celui qui prend part à un sauvetage.
- 3-Patriarche. - Fruit.
- 4-Vêtement des danseuses. - Occupations.
- 5-Dégradation causée par ce qui ronge. - Inf.
- 6-Grand fleuve - Niais (pl). - Mol.
- 7-Inventeur. - Dém.
- 8-Estonie. - Femme séduisante.
- 9-Touché. - Gros canard.
- 10-Souleva. - Désire ardemment.
- 11-Chef de famille. - Inhumé.
- 12-Espace de terre. - Beignet soufflé. - Plate-forme flottante.

Solution de la semaine dernière

1	J	A	V	O	T	T	E	C	I	R	A
2	O	T	A	R	I	E	S	I	R	E	X
3	V	E	N	I	S	E	A	D	A	G	E
4	I	L	N	S	I	L	A	S			
5	A	I	L	E	C	O	U	T	E	R	
6	L	E	U	R	R	E	T	A	R	D	E
7	R	I	O	N	S						
8	T	R	O	N	S	A	R	D			
9	M	U	R	T	E	S					
10	E										
11	S	O	V	R	I	R	E	S			
12	E	S	T	X	S	T	E	R	E	S	

VOTRE SIGNE ET VOTRE VIE

BELIER du 21 mars au 20 avril

Une semaine pour la simple routine. Evitez les activités épuisantes. Economisez sur votre budget.

TAUREAU du 21 avril au 20 mai

Tous les sujets importants devront être réglés cette semaine. Procédez avec fermeté. Votre état financier s'annonce meilleur à la fin de la semaine.

GEMEAUX du 21 mai au 21 juin

Mettez-vous en contact avec des gens influents, signez des contrats et faites preuve d'initiative. Très bonne semaine sur le plan des affaires.

CANCER du 22 juin au 22 juillet

Vous avez une semaine de chance; profitez-en. Attention aux excès de confiance, toutefois. Vous êtes en train de conquérir le coeur d'une personne de l'autre sexe.

LION du 23 juillet au 23 août

Ne faites aucune concession cette semaine. Les soirées peuvent vous enlever une amie très précieuse.

VIERGE du 24 août au 22 sept.

Vous êtes inquiet et soucieux au début de la semaine. Mauvaise période sur le plan social et sentimental.

BALANCE du 23 sept. au 23 oct.

Finissez le travail qui traîne. Les soirées sont propices à de nouveaux projets. Soyez très prudent à la fin de la semaine. Un danger semble vous menacer.

SCORPION du 24 oct. au 22 nov.

Semaine favorable sur le plan financier et social. Bonne période pour investir de l'argent et vous intéresser à de nouvelles entreprises. Un amour défendu par la morale s'offre à vous.

SAGITTAIRE du 23 nov. au 21 déc.

Réfléchissez bien avant d'agir. Ne forcez pas les issues. Faites part de vos projets à des personnes averties. Elles vous conseilleront.

CAPRICORNE du 22 déc. au 20 janv.

Mauvaise semaine. Vous serez irrité. Mettez de l'ordre en vous-même et dans votre esprit. Ne soyez pas si ingrat avec vos proches.

VERSEAU du 21 janv. au 19 fév.

Une semaine de succès. Suivez votre sens commercial. Il est bon. Discutez affaires avec des gens expérimentés.

POISSONS du 20 fév. au 20 mars.

De bonnes nouvelles sur le plan sentimental. Un désir depuis longtemps refoulé, se réalise. Le côté financier est à la baisse, cependant.

Carnaval à St-Joachim

De la joie de vivre, de l'enthousiasme, dans la fraternité, du 7 au 22 février inclusivement.

HORAIRE des ACTIVITES

16 janvier à 8 heures p.m. nomination des duchesses
29 janvier à 1.30 minutes: présentation des Duchesses à "Madame est servie"
Télé-Métropole, canal 10. Cette émission sera présentée au Canal 10, vendredi le 13 février à 10 heures a.m.

7 FEVRIER

Ouverture officielle par le Bal des duchesses
à la Salle André Paquette, La Plaine, à 8 hres p.m. La reine et les Duchesses du Carnaval 69 présenteront les Duchesses du Carnaval 70. L'orchestre de M. Germain Alarie de Ste-Anne-des-Plaines, fera les frais de la musique. Bienvenue à tous. Billets disponibles à l'entrée; \$1.50

8 FEVRIER

Courses de motoneiges au Lac André
1 heure; inscription \$5.00
1.30 minutes bénédiction des motoneiges; 2 heures: départ. Les deux premiers gagnants se mériteront de très beaux trophées, et

une bourse de \$25.00 récompensera les gagnants du "free for all" dans les catégories 0.400 et 400-800.

A tous les soirs de la semaine, il y aura des activités sur glace: soit ballon-balai, hockey et samedi le 13 février, n'ou-

bliez pas le bal masqué sur glace masques obligatoires pour tous. Donc c'est un rendez-vous.

Surveillez le journal, car les activités vous seront connues à toutes les semaines.
Geneviève Leclerc.

A Mascouche et à Lavaltrie

C'est le temps du carnaval. Il n'y a pas qu'à Québec que c'est le temps du Carnaval. C'est aussi la période de réjouissances à Mascouche, par exemple, ou le carnaval local a commencé le 31 janvier.

Après le défilé, les jeux sur glace et la danse du 31 janvier, il y a eu dimanche ouverture officielle du carnaval, compétitions de toutes sortes et plaisirs pour tout le monde.

Les prochaines activités sont prévues pour samedi, le sept février, au domaine Monette. Après le défilé d'usage et les salutations du Bonhomme Carnaval, il y aura des compétitions de ballon-balai et de hockey. Un souper canadien est pré-

vu et le Bal des duchesses couronnera cette journée de festivités. Le lendemain, dimanche, autre défilé, parties de hockey et de ballon-balai et courses de motoneiges.

L'Artisan vous donnera plus de détails sur une autre fin de semaine chargée qui suivra celle-là. A Lavaltrie aussi, on va s'amuser. Samedi le sept, un "sleigh ride" est organisé à partir du Centre des Loisirs.

Ce n'est que le 14, par ailleurs, que le noeud des festivités se déroulera avec le couronnement de la Reine. La semaine du 21, ce sera le Bal masqué, un événement couru et fort populaire.

Que l'esprit du carnaval vous anime!

C'EST
TOUT



VENEZ
VOUS
AMUSER

A nos SOIREEES CANADIENNES

Tous les vendredis, samedis et dimanches

EN VEDETTE TI-PHONSE

ET SON VIOLON

(Autrefois du Rocher Percé)



* INVITATION SPECIALE AUX AMATEURS DE MOTO-NEIGES

* ATTENTION: SAMEDI, 21 FEVRIER, REPAS DU BON VIEUX TEMPS

BILLETTS EN VENTE A L'HOTEL

L'HOTEL DEAUVILLE

Maurice Provost, prop.

1694, rue Notre-Dame,
St-Sulpice

837-9002

LA MAISON DU BARIL

Vous OFFRE ces
modèles EXCLUSIFS pour votre
DECORATION INTERIEURE



- Table-baril avec base en fer forgé et dessus en chêne massif
- Quatre chaises-baril, pivotantes, recouvertes de cuir vinyle
- Ensemble idéal pour mobilier de cuisine, table à cartes, etc.

Exclusivité sur demande

Plan mise de côté

ENSEMBLES
POUR TOUS LES BUDGETS
VENEZ LES VOIR
VOUS EN SEREZ CONVAINCUS



L'ENSEMBLE COMPREND, UN FAUTEUIL DE 3 PLACES, UNE CHAISE ET UNE TABLE A CAFE. EXCLUSIVITE DE LA MAISON DU BARIL.

1780, Notre-Dame St-Sulpice

581-1780

SUR SEMAINE 9 h. a.m. à 9 h. p.m. sam. et dim. 9 h. a.m. à 6 h. p.m.

MISES AU JEU DE L'ARTISAN

LE JUNIOR "B"

par Gilles ETHIER

Joliette 4, Repentigny 3

Après leur brillante performance de dimanche, 25 janvier, contre le CEGEP au compte de 9-6 et deux tours de chapeau de P. Ledoux et G. Gallia, nos porte-couleurs se sont inclinés, mercredi dernier, contre les très opportunistes Joliette par le pointage de 4 à 3 devant une des plus nombreuses foules qu'on ait jamais vu à l'aréna l'Assomption.

Le match s'est déroulé à vive allure du commencement à la fin et n'eut été de la brillante performance du cerbère de Joliette, nos gars auraient certainement remporté la victoire.

Nous pouvons dire que malgré leur défaite, nos porte-couleurs ont eu l'avantage du jeu durant toute la partie, ils ont été constamment dans la zone adverse, bourdonnant sans cesse autour des buts et en faisant voir de toutes les couleurs au gardien de but qui a été superbe devant eux.

Par le nombre de lancers, 31 à 22, le match a certainement été à la faveur de nos gars, mais Dame Chance ne voulait pas entendre parler d'eux. P. Ledoux, à la fin de la troisième période, est venu bien près d'égaliser les chances en lançant en plein sur le poteau.

L'aumônier de la Régionale Jean-Baptiste Meilleur, M. l'abbé Bourret, assistait à cette fantastique joute, qui soit dit en passant, fut la meilleure cette saison, a tout simplement été émerveillé de la tenue de nos gars. Voici ce qu'il a dit: "Si ces gars-là mettent autant d'ardeur dans leur âme qu'ils mettent au jeu, le royaume des cieux sera sûrement à eux. Ils vous ont joué une partie vraiment colossale, une partie du tonnerre et le cerbère de Joliette, par sa tenue remarquable, a sans doute été le héros de la joute".

On ne pouvait en dire autant du gardien de but de Repentigny, D. Lapointe, qui a été vraiment lamentable dans cette rencontre. Il fut remplacé à la troisième période par

M. Haas qui a très bien fait, arrêtant 8 lancers et mettant fin à la partie par le compte de 4-3.

P. Ledoux, avec une mention d'assistance dans

cette joute, rejoint M. Du-bois en tête du classement et a de très bonne chance de finir bon premier d'ici la fin du calendrier qui se termine le 22 février. Bra-

vo à Pierre Ledoux du Repentigny. La prochaine rencontre de jeudi 5 février, à l'aréna l'Assomption, 9h.30 contre l'Assomption, promet d'être fertile en émotions. Ne manquez de voir cette joute, venez nombreux et je suis persuadé que vous ne le regretterez certainement pas.

CLUBS-MAISON

joutes du 24 janvier '70

MIDGET

Le Mtl-Est a eu raison des Castors par le compte de 3-1. Leur magnifique jeu d'ensemble et leur rapidité ont été les deux facteurs de la victoire. Pour les Castors, P. Bouchard a compté l'unique but des siens.

Dans l'autre partie, le Satellite a vaincu les Chargers au compte de 5-0. Les étoiles de la rencontre ont été: L. Daigneault, 2 buts; Y. Gagne, 1 but; R. Labrosse, 1 but, une passe et G. Rioux, 1 but et deux passes. Félicitations les gars.

BANTAM

Les Braves ont facilement eu raison des Darts au compte de 7 à 1. Le joueur par excellence de cette rencontre, a été sans aucun doute, M. Corbin avec 5 buts. Un joueur vraiment remarquable. Bravo M. Corbin.

L'habile instructeur des Coronets M. Y. Renaud, n'a que des éloges pour son équipe qui incidemment, vole la vedette de leur catégorie et pré-

sentement en tête du classement. Ils ont facilement défait les Satellites au compte de 5-0. Les vedettes de ce match n'ont été nul autre que R. Paradis, D. Chouinard, M. Giard et le formidable gardien de but, Jacques Séguin. Félicitations à toute l'équipe. Dans l'autre rencontre, les Castors ont difficilement battu les As 1 à 0.

PEE-WEE

Voilà une catégorie qui fait couler beaucoup d'encre dans les journaux. A cause des tournois en cours à Québec, pour le Carnaval. Et nos locaux se livrent une lutte des plus intéressantes à l'aréna de l'Assomption, tous les samedis après-midi. Les Castors ont pris les devants en triomphant des Satellites par le compte de 2-1. Ce fut une joute vraiment passionnante et des plus intéressantes, ils mènent le classement par seulement un point. Dans l'autre match, les Braves ont eu raison du Barracuda 3-1. Les compteurs des Braves: C. Messier, D. Tremblay et D. Desjardins

L'unique but du Barracuda a été à P. Charlebois assisté de G. Touchette. Le club le plus difficile à vaincre de ce circuit est nul doute le Valiant avec son brillant gardien de but, Mario Moisan, ses scientifiques défenses: J. Houde et G. Ethier, ses avants, C. Séguin, D. Bordeleau, S. Sauvé, M. Rivet et tous ces autres bons patineurs, vont certainement donné leur grande performance devant les robustes et dangereux As. La joute s'est terminée par le compte de 4!2 devant ceux-ci.

MOUSTIQUES

Nos plus jeunes, évoluant à l'aréna l'Assomption, abattent de l'excellente besogne et jouent du très bon hockey. Les Castors seront très difficiles à déloger de la première position. Les Satellites et les Chargers devront travailler très dur pour vaincre les Castors. Les spectateurs sont vraiment enthousiasmés de voir évoluer ces tout-petits et j'invite tous les gens à venir les encourager.

CLASSEMENT DE NOS EQUIPES-MAISON (sem. finissant le 24 jan. '70)

	MIDGET				P.P.	P.C.	PTS
	P.J.	G.	P.	N			
Red-Wings, Mtl-Est	11	9	1	1	31	18	19
Satellites, N.D.C.	12	6	3	3	41	24	15
Chargers, P.-Sang	12	3	8	1	24	41	7
Castors, Purif.	11	1	7	3	23	42	5

BANTAM

Coronets, P.-Sang	12	10	0	2	62	16	22
Satellites, N.D.C.	12	9	3	0	50	33	18
Braves, Purif.	12	8	4	0	46	21	16
As, N.D.C.	12	4	6	2	34	28	10
Castors, Purif.	12	3	9	0	33	47	6
Darts, P.-Sang	12	0	12	0	6	86	0

PEE-WEE

Satellites, N.D.C.	12	8	2	2	41	13	18
Castors, Purif.	12	8	3	1	32	18	17
Valiant, P.-Sang	12	6	3	3	35	25	15
As, N.D.C.	12	5	4	3	20	16	13
Braves, Purif.	12	2	7	3	13	32	7
Barracudas, P.-Sang	12	0	10	2	16	52	2

MOUSTIQUES

Castors, Purif.	11	10	0	1	41	15	21
Satellites, N.D.C.	12	5	5	2	27	27	12
Challengers, P.-Sang	11	0	9	1	13	39	1

CLASSEMENT DU JUNIOR "B"

(jusqu'au jeudi 29 janv.)

Les parties se jouent tous les jeudis à 9h.30 p.m. à l'aréna l'Assomption, le dimanche 1h.30 et 3h.00 p.m. à l'aréna de Joliette. Pour informations: Tél.: 581-5850, le soir, M. Lussier.

	P.J.	G.	P.	N.	P.P.	P.C.	PTS
Joliette	24	17	5	2	106	61	36
Chabtree	26	17	7	2	123	65	36
Assomption	26	10	10	6	92	102	26
Repentigny	25	9	15	1	110	121	19
Cegep (Joliette)	25	3	19	3	63	119	9

LES COMPTEURS

	B	AS	PTS
Michel Dubois, Crabt.	23	30	53
Pierre Ledoux, Rep.	26	27	53
Guy Gallia, Rep.	21	25	46
Michel Charrette, Jol.	22	21	43
Jacques Labelle, Ass.	22	19	41
Luc Asselin, Jol.	13	19	32
Claude Labelle, Ass.	18	12	30
Normand Lapointe, Crabt.	17	13	30
Claude Lepage, Crabt.	11	18	29
J.-D. Gaudet, Crabt.	16	12	28
Gilles Marcel, Rep.	17	10	27

CLASSEMENT LIGUE LE GARDEUR

(mercredi 28 janv.) (8h. p.m.)

Lionel Lalongé	14	9	4	1	19
Deveault Const.	14	8	4	2	18
Prov. Le Gardeur	14	5	7	2	12
Nettoyeur Rep.	14	2	9	3	7

En Patinant ...

Il y a quelque temps, Raoul Laroche de la paroisse Précieux-Sang, étant dans l'impossibilité dû au surcroît de travail de voir évoluer nos jeunes hockeyeurs, mais a quand même voulu participer au succès de nos jeunes, en offrant un chèque de dix dollars à leur instructeur afin de leur procurer quelques rafraichissements. Un très beau geste de la part de M. Laroche et j'invite tous les commerçants à collaborer de cette façon, soit en leur donnant bâtons, rondelles, rubans gommés ou en les encourageant sous toutes autres formes que ce soit.

J'invite les parents et les amis à lire le journal "L'Hypothèse" qu'une dynamique équipe de la Régionale Jean-Baptiste-Meilleur rédige si admirablement. Je profite de cette occasion, pour leur souhaiter un franc succès à leur Carnaval qui aura lieu prochainement. Un fait a attiré mon attention un manque adéquat d'équipement pour les gymnases. Je suis convaincu qu'une éducation corporelle, sans dépassé la limite, ne fait qu'accentuer le

travail intellectuel de nos jeunes étudiants. Aux responsables, d'y voir le plus tôt possible.

Depuis l'avènement de la page sportive de notre journal, j'ai constaté avec bonheur que beaucoup plus de gens assistent aux joutes de hockey à l'aréna l'Assomption et ça fait réellement chaud au coeur de nos jeunes de voir cette nombreuse foule encourager les efforts de ceux-ci. En leur nom, je vous en remercie et vous invite à continuer votre beau geste.

TOURNOI A PAUL-SAUVE: Le Bantam Inter-Cité de Repentigny visitera le St-Jean-de-Matha, dimanche le 8 février à 3h.45 p.m. Tous les gens de Repentigny sont cordialement invités à ce fantastique tournoi qui promet d'être le plus enlevé qu'on ait jamais vu auparavant. Veuillez communiquer le plus tôt possible, pour l'heure de l'autobus, à M. C.-A. Laliberté: 581-2856 ou M. Zaccaria: 581-3429.

Ligue Le Gardeur

Mercredi soir dernier à l'aréna l'Assomption, lors d'une joute fertile en émotions, le Lionel Lalongé a difficilement eu raison du Provisions Le Gardeur par le compte de 7 à 6. G. Rhéaume avec 3 buts et une passe, aidé de son coéquipier, G. Pellet, 2 buts, une passe, cette enlevante joute, ont été les vedettes de cette enlevante joute. Pour les perdants, Y. Gibeau, sans contredit, le meilleur pour les siens, y est allé de deux buts et une assistance. L'autre joute, mettant aux prises, le Devault Construction et le Nettoyeur Repentigny, en fut une de toute beauté. Le Devault a eu raison de son opposant au compte de 10-8. J.-G. Methot fut l'étoile de cette rencontre avec 4 buts et 2 passes. G. Hamelin avec 4 buts et 3 mentions d'assistance, a certainement été la vedette pour les perdants.

Election au Club de Golf de Berthier

Dernièrement avait lieu l'assemblée annuelle des actionnaires du club de golf de Berthier aux nouvelles salles de réception des distilleries Melchers.

En plus des rapports du président et des différents comités, on présenta le rapport financier qui pour la première fois démontrait un profit net très appréciable.

L'augmentation des revenus est dû au nombre de membres toujours grandissant et aux visiteurs qui se font de plus en plus nombreux.

On profita aussi de cette assemblée pour élire les membres du bureau de direction. De gauche à droite Jean-Charles Gendron, directeur, Robert Darveau, président, Jean-Guy Carrière, trésorier, Dr. Lucien Hénauld, vice-président; Jean-Guy Lemire directeur, Yvan Hamelin secrétaire, Bernard Légaré, Rosaire Chaput, Guy Courville et Me Lomer Rivard, tous directeurs.

Déjà le bureau de direction s'est réuni pour tracer le programme des activités pour 1970, auxquelles s'ajoutera un tournoi "Pros-journalistes - Amateurs".



Au club de motoneiges de l'Etoile

Vendredi soir, le 6 février 1970, la grande procession au flambeau aura lieu. Elle se déroulera sous les réflecteurs rouges de lampes de poche. Ces lampes se vendent \$1.75, régulièrement au club du restaurant l'Etoile.

Cette randonnée en motoneiges débutera au Marina, à 10.00 hres p.m. et suivra le parcours déjà tracé sur la glace du Fleuve St-Laurent. Le rassemblement est fixé à 9.30 hres p.m. Pour participer à cette parade il suffit d'avoir sa lampe de poche.

Le lendemain de cette randonnée nocturne, le club se rendra à la cabane chez M. Pelletier, à Lanoraie. Le départ est au restaurant l'Etoile. Les semaines antérieures, une soixantaine de motoneiges étaient au rendez-vous. Tous les propriétaires de motoneiges sont invités à prendre part à ces rallyes du samedi matin. Plus on est, plus on s'amuse.

Un rallye pour les adolescents est à l'horaire pour le 8 février 1970. Le départ aura lieu à deux heures p.m. du restaurant l'Etoile et le groupe se rendra au club Deauville,

Au service du comté pour les intérêts du comté.

Si vous avez le bon esprit de contrôler votre langue, vous n'aurez pas à vous en repentir.

à St-Sulpice.

C'est une excellente occasion d'envoyer vos jeunes à cette excursion pour leur apprendre qu'une motoneige n'est pas un jouet.

Le club compte au-delà de 1150 membres et est considéré comme un des plus gros clubs de motoneiges de la Province par M. Guy Pagé du Journal de Montréal. La force première de notre club est toujours que la carte d'adhésion est gratuite. Parmi nos projets: danse de la St-Valentin et messe de minuit.

Pierre Lecours, pub.



Province de Québec

VILLE DE L'EPIPHANIE

Aux Contribuables de la susdite municipalité

Est par les présents donné par le sousigné, secrétaire-trésorier de la susdite municipalité, que le Conseil revisera le rôle d'évaluation à sa session régulière qui sera tenue à l'heure et au lieu ordinaires des séances le 31ème jour

du mois de mars 1970. DONNE à l'Épiphanie, Qué. ce 29ième jour de janvier mil neuf cent soixante-fix.

ROGER LIVERNOCHE sec.-trés.

Repentigny LOGEMENTS À LOUER A DEUX PAS DE LA REGIONALE

3 1/2 PIÈCES 4 1/2 PIÈCES \$9000 ET PLUS

Loyer incluant chauffage, eau chaude, taxe d'eau, taxe de vidange

Occupation immédiate si désirée

Pour informations s'adresser à

L'Archevêque et Rivest LTEE

655 Iberville, Repentigny **581-4480**

581-4348 - 581-0475 - 581-2675

annonces classées

Les annonces classées sont payables d'avance par la poste ou au bureau. Nous n'acceptons aucune annonce classée par téléphone. Nous n'acceptons aucune annonce après 12 h. le lundi. Tarif minimum: \$1.00 (20 mots ou moins). Ajoutez \$0.50 par dix (10 mots) supplémentaires. Annonce encadrée: \$0.50 en surplus. Les annonces classées sont reçues soit par la poste, soit en personne à L'ARTISAN, 172, rue Notre-Dame, Repentigny, Comté de L'Assomption.

A VENDRE

MACHINE à coudre NECCHI ZZ automatique, grosse tête. Seulement \$99.00. AUTRES MODELES aussi peu que \$39.00. CENTRE NECCHI INC. 115, rue Joliette, L'Assomption 837-5049

Ford Galaxie 500 XI, 1967. 8 cyl., radio, siège baquet, power steering, power brake, toit vinyl, très luxueuse voiture, valeur \$1750. A qui la chance \$1,250. 581-9220.

A bas prix matelas neufs et sommiers toutes les grandeurs: lits superposés. Aussi meubles de toutes sortes. S'ad. 230, rue Lanoué, Repentigny 581-3583.

A vendre à bas prix. Mobilier de salon en très bonne condition, s'adressez à 14 rue de l'Eglise, L'Épiphanie. Tél.: 832-2397.

Mobiliers de cuisine et de salon style moderne, mobilier de salon style antique. 581-4777.

Meubles de chambre à coucher pour grande personne - enfant, ainsi qu'accessoires pour bébé à vendre. Tél.: 581-3698.

Meteor '66, 8 cyl., très bon état, valeur \$875. sacrifierais à \$650. 581-9220.

Poêle électrique, marque Moffat, avec four supérieur à B.B.Q. 832-3821.

A Vendre à Lavaltrie. Deux bungalows, plus terrain à vendre. Cause décès. Téléphone: Le jour 266-1144, le soir après 7 hres 266-1064.

64 Ford Fairlane, H-Top 6 cyl. automatique, Power brakes, comme neuf, cause maladie. 581-9220.

Maison de 6 logements à vendre, 199, rue Ste-Thérèse, Charlemagne, Première hypothèque à 7%, 581-4943.

Il n'en coûte rien pour faire paraître toute nouvelle.

A louer

COMPAREZ Logements à louer 275-277 301-301A rue Notre-Dame, Repentigny. Meublé ou non-meublé (3 ou 4 pièces) Service d'un Concierge, stationnement privé, prises courant gratuites, incinérateur, eau chaude fournie, buanderie, chauffage inclus, taxe d'eau comprise; 4 pièces \$105.00 3 pièces \$95.00 S'adresser à MM. Miron 581-4146, Beauchamp 581-9466.

Logement chauffé, 3 pièces, tapis mur à mur, poêle frigidaire. Service de vidange et taxe d'eau compris. S'adresser, 837-5307 110 Notre-Dame, St-Sulpice.

Logements à louer au Mini-Centre près du magasin Richelieu. Très belle vue et confortable. Pour informations s'adresser à 667, Notre-Dame, Repentigny.

DIVERS

CORDONNIER ST-PAUL L'ERMITE Réparation générale, aiguisage de patins et ciseaux, ouvrage garanti. 484 Notre-Dame, St-Paul l'Ermitte, prop. Emile Prud'Homme.

MACHINES à coudre usagées, grand choix, bon marché. Aussi réparation, estimé gratuit, pièces, aiguilles. 837-5049. SPECIALITES. LOUONS MACHINES A COUDRE DE MANUFACTURE PARFAITE CONDITION.

Femme de ménage, disponible pour travail domestique, 1 ou 2 jours par semaine. 581-4777.

Piano garanti \$95.00 Louons \$2.00 par semaine. Mme Brière, technicienne diplômée, 273-9049.

Garderais enfants chez-moi lundi au vendredi \$15.00 et irais garder à domicile samedi et dimanche. .75¢ l'heure, Charlemagne, 581-9191.

Femme d'expérience irait garder à domicile le soir. 581-4777.

A louer

Repentigny, logement de 3 pièces meublées, chauffées, près Centre d'Achats tous frais payés, 581-6255.

A Repentigny, grand 4 1/2, neuf, sortie laveuse, sècheuse, stationnement avec prise de courant, service de concierge, 476, boul. Iberville, Repentigny. 581-2884 - 353-1492.

HOMMES DEMANDES

ETES-VOUS DISPOSE A CHANGER D'EMPLOI POUR VOUS AMELIORER? Opportunité, vente d'assurance-vie, formation et cours gratuits de vente, salaire annuel: \$8,000.00 à \$15,000.00.

Ecrire ou s'adresser: Union du Canada, Assurance-Vie, Lionel Bélisle, gérant, 75 St-Pierre Nord, Joliette. Tél.: 753-9312.

Terrains à vendre

AIMEZ-VOUS VOTRE FEMME? Si oui, vous avez la chance de lui faire réaliser le plus beau rêve de sa vie, une maison! Dans une ville fabuleuse Repentigny. Pour seulement \$15. par mois sans comptant, sans intérêt. Développement Inter-Cités. 381-9811.

ON DEMANDE

Recherchons bungalow à louer dans Repentigny, mai 1970. Bail de 2 à 3 ans. Tél. 581-4342, entre 5:00 et 7:00 p.m.

Hommes ou femmes demandés avec auto. Temps plein ou partiel, Bien rémunéré, sérieux, responsable. Vendrait équipement de restaurant, deux maisons (ou échangerait) L'Assomption et St-Paul Joliette, batterie de musique, laveuse vaisselle, bonne condition. Gérard Tourangeau 837-3601, après 5 heures.

La randonnée



Les neuf commandements du vrai motoneigiste.

1- Je serai un bon sportif. Je reconnais que le public juge tous les propriétaires de motoneiges par mes actes. Je me servirai de mon influence auprès des propriétaires de motoneiges pour promouvoir une conduite sportive.

2- Je ne déposerai pas de déchets dans les sentiers ou autres pistes. Je ferai un devoir de ne pas polluer les eaux entourant les endroits visi-

tés avec ma motoneige. 3- Je ne causerai aucun dommage aux arbres vivants ainsi qu'à tout ce que la nature peut m'offrir. 4- Je respecterai les droits et la propriété d'autrui.

5- Je me ferai un devoir d'aider quiconque aura besoin de mes services. 6- Je serai disponible et j'offrirai l'aide de mes services pour assister aux recherches et au secours des autres.

7- Je ne serai d'aucun embarras pour les skieurs, les raquetteurs, les pêcheurs sur la glace ou tout autre amateur de plein air d'hiver. Je respecterai leurs droits de profiter de nos facilités récréatives.

8- Je connaîtrai et observerai toutes les lois fédérales, provinciales ou autres lois qui régissent l'usage de la motoneige dans le secteur où j'en ferai usage. Je préviendrai les autorités publiques lorsque je fréquenterai les endroits publics.

9- Je ne dérangerai pas les gens en circulant dans les rues ou champs près des maisons habitées à des heures impossibles. Pierre Lecours.

Cinéma Royal L'Épiphanie

SAM. 7 FEVRIER CINEMATON

6 FILMS A L'AFFICHE

de 7h.30 p.m. à 7h. a.m.

- Elvis
- Un, Jerry Lewis
- 2 films d'horreur
- Un, Laurel & Hardy
- Un, contre espionnage

SAMEDI 21 FEVRIER AU CENTRE CIVIQUE DE SAINT-PAUL L'ERMITE

SOIREE DANSANTE

EN HOMMAGE AU DR. EMILE MC DUFF, médecin

Couronnement de 20 années de dévouement envers la population de Saint-Paul l'Ermitte. Orchestre de cinq musiciens. Buffet froid à la fin de la soirée. Bière et vin gratis.

ENTREE 3.50 PAR SEMAINE

Billets disponibles chez les marchands locaux et toute organisation sociale de Saint-Paul. La vente des billets prendra fin le 14 février.

**ON FÊTE LE GÉRANT
FÊTE EN L'HONNEUR
DU GÉRANT DE LA
BANQUE PROVINCIALE**

Un coquetel a été organisé jeudi soir dernier pour souligner le départ du gérant de la succursale de la Banque Provinciale du centre d'achats de Repentigny, M. Yvon Granger.

Une soixantaine de clients de la banque et

d'amis de M. Granger s'étaient réunis au restaurant L'Etoile pour la circonstance. Ce fut une fête bien réussie. Rarement a-t-on vu un homme obtenir autant de témoignages d'amitié et d'appréciation.

M. Granger ne se retire pas pour autant de la Ban-

que puisqu'il occupera des fonctions similaires de directeur de la succursale de Joliette. Félicitations à cet ami et que la chance l'accompagne dans ses entreprises futures. C'est le souhait exprimé par les participants au coquetel de jeudi.



**CE N'EST
QU'UN
AU-REVOIR**

M. Yvon Granger était tout sourire jeudi dernier lorsque ses clients et amis se sont rassemblés pour marquer son départ de la succursale de la Banque Provinciale de Repentigny pour celle de Joliette. De g. à dr., sur la photo, M. Gérard Lacerte, directeur régional de la Banque Provinciale; M. Louis-Philippe Picard, maire de Repentigny; le héros de la fête; M. Jean-Guy Leclerc, son remplaçant et le directeur-adjoint, M. Jean Caron.

*Le seul journal à fort tirage
du comté L'Assomption*



LE SEUL JOURNAL

à vous offrir
des nouvelles
de dernière



Faites-nous parvenir vos avis de naissance ainsi que tout genre de communiqué, il nous fera plaisir de les publier.

L'ARTISAN

LE MEDIA DE PUBLICITE PAR EXCELLENCE DU COMTE DE

LESSIVEUSES ET SÈCHEUSES

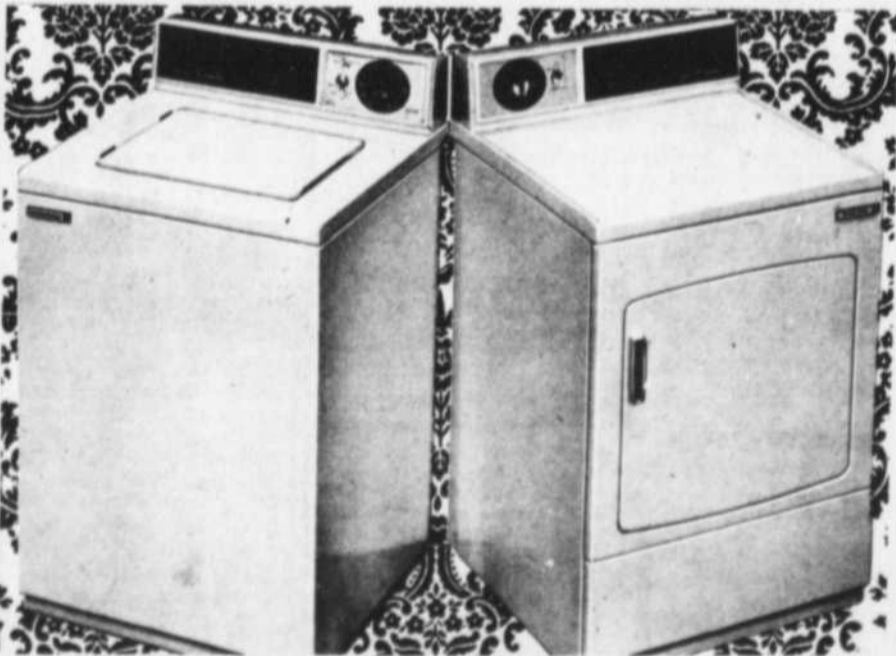
Westinghouse



vous ne pourriez mieux choisir

20
ANS DE
SERVICE

VOYEZ PARTOUT... VOUS ACHÈTEZ CHEZ NOUS... VOUS OBTENEZ TOUJOURS SATISFACTION!

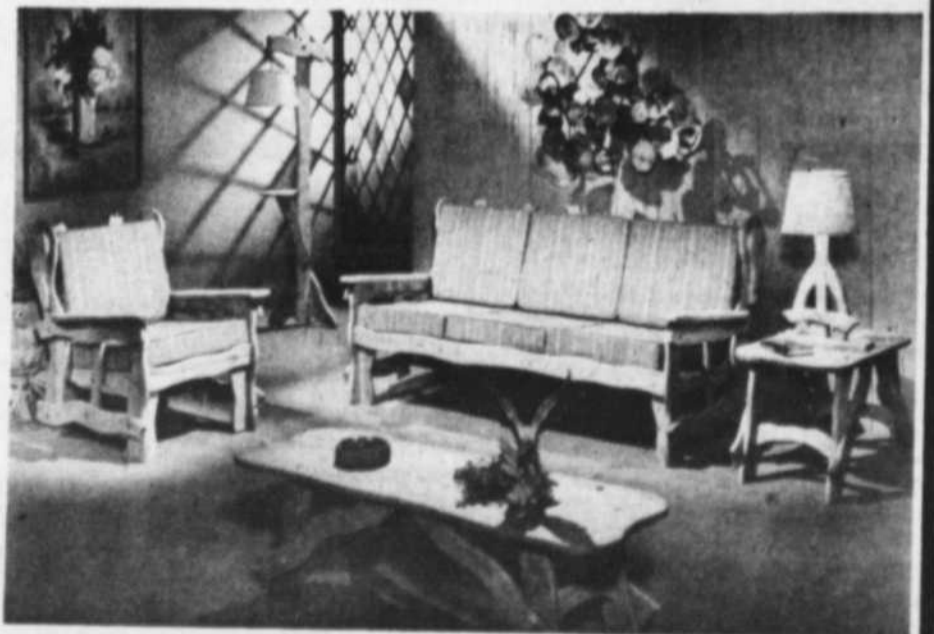


Laundromat 16 Extra-Robuste Modèle LAL560

Commencez à économiser dès votre premier lavage, puis continuez d'année en année. Elle vous épargne des lavages grâce à sa grande capacité... et de l'eau et du détergent, avec son contrôle Epargne-eau.

Sècheuse-compagne Extra-Robuste Modèle DEL560

Système de séchage à flot d'air balancé. Sélecteur de températures à 3 boutons. Deux cycles sur le chronomètre, y inclus "Auto Dry" parfait pour les vêtements de pressage permanent.



**MOBILIER DE SALON
EN VÉRITABLE CHÊNE SOLIDE**

*meubles Poitras,
style canadien*

837-4787 A. SOULIGNY & FILS LTÉE 837-4787
185, Notre-Dame L'Assomption