

PC
2115
T438
1897



METHODE DE LECTURE

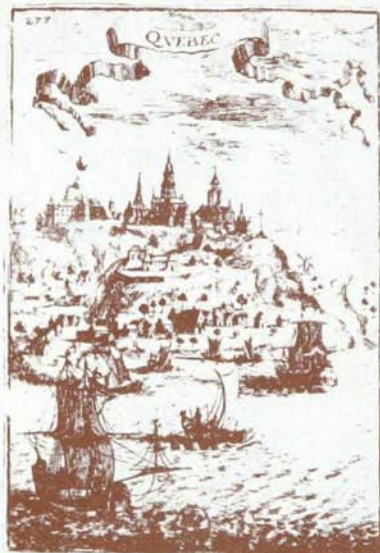
PAR LES
FRERES SACRE-COEUR

SYLLABAIRE



Prix : 15 sous

Gérard Grise



Bibliothèque Nationale du Québec

MÉTHODE DE LECTURE

PAR LES

FRÈRES DU SACRÉ-CŒUR

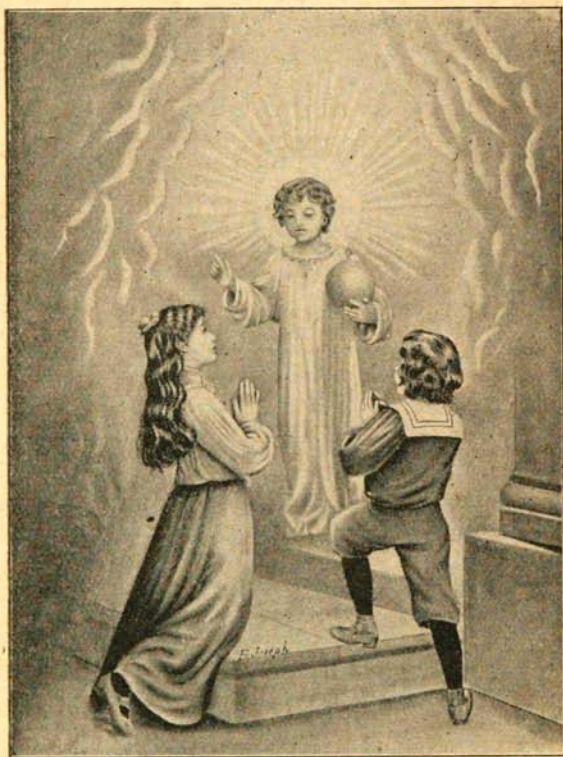
SYLLABAIRE



No 1386

MONTREAL
No 684, rue Fullum.

Approuvé par le Conseil de l'Instruction Publique.



PC
2115
T438
1897

Enregistré conformément à l'Acte du Parlement du Canada,
l'an mil huit cent quatre-vingt-dix-sept, par les FRÈRES DU
SACRÉ-CŒUR, au ministère de l'agriculture.

PREMIÈRE PARTIE

VOYELLES ET CONSONNES SIMPLES. (1)

1ère LEÇON

	i	o	e
l	li	lo	le
		—+—	
	le	li	lo
	lo	le	li

2e LEÇON

	i	o	e	é
l	li	lo	le	lé
t	ti	to	te	té

loto lie⁽²⁾ été loti

iii, ooo, eee, t.

(1) Voir, à la fin du livre, l'AVIS AUX MAITRES.

(2) e, formant à lui seul une syllabe, ne se prononce pas.

3^e LEÇON

	i	o	e	e	è	
t	l	ti	lo	te	lé	tè
	f	fi	fo	fe	fé	fè
	r	ri	ro	re	ré	rè



lire	ère	fee	file	lié
tire	filé	tore	rire	férie

4^e LEÇON

	i	o	e	é	è	ê	
l	t	li	to	le	té	lè	tê
	r	ri	ro	re	ré	rè	rê
	f	fi	fo	fe	fé	fè	fê
	j	ji	jo	je	je	jè	jê
n	ni	no	ne	né	nè	nê	



tête	fini	note	fêlé
none	joli	fête	jeté

nnnn, ni, no, ne, 1, 2.

5^e LEÇON

	i	o	e	é	è	ê	u
f	r	fi ro	fe ré	fè rê	fu		
	n	ni no	ne né	nè nê	nu		
	j	ji jo	je jé	jè jê	ju		
	s	si so	se sé	sè sê	su		
	z	zi zo	ze zé	zè zê	zu		
t	l	ti lo	te lé	tè lê	tu		



zé lé	é lu	ju ré	so lo
tê tu	zè le	so le	fé tu
zo ne	si re	si lo	ru e
fê té	zé ro	u ni	no te
fi ne	u ne	si ro té	re je té
ro tu le	jo li e	u ti le	lu nu le
sé ni le	fu tu re	é to le	si rè ne



le joli site. — je te le jure. — le silo
 utile. — une note sonore. — l'été fini.
 — une jolie fête. — le rire retenu. —
 une fi ne tête. — une rue unie.

u, une, uni, none, 2, 3, 4

6^e LEÇON

i o e é è ê u a
j n ji no je né jè nê ju na
Z zi zo ze zé zè zê zu za
S si so se sé sè sê su sa
m mi mo me mé mè mê mu ma
V vi vo ve vé vè vê vu va



mè re	ra ve	sa le	sè ve
rê ve	mê me	vo mi	mu ré
va ni té	mi jo té	fa ri ne	zi za ni e
sa li ve	vo lu me	re ve nu	ma ri ne
mi nu te	mo ti vé	sa va te	vi vo té



la vie future. — la jolie lune. — la tête nue. — une lime rejetée. — une rave volée. — la savane évitée. — une vérité révélée. — le mérite rare. — une nature virile — le navire muni. — le joli sofa. — une étrole fine. — le zéro inutile. — la sole salée.

m, même, mome. 3. 4. 5.

7^e LEÇON

a e e è ê i o u

s z sa ze sé zè sê zi so zu

v va ve vé vè vê vi vo vu

m ma me mé mè mê mi mo mu

b ba be bé bè bê bi bo bu

p pa pe pé pè pê pi po pu



pa pa	pu ni	bu re	mê le
pi le	ba ve	bé ni	pi pe
bi le	pe lo te	tu li pe	sé ne vé
to pa ze	bo bi ne	pé ri mé	ba vu re
pi vo té	bu ba le	pu re té	é bè ne



la félonie punie. — la parole latine. —
une petite alêne. — l'épée favorite. —
le navire réparé. — la tomate pelée. —
une lame polie. — le père sévère. — une
tulipe rare. — la parole inutile. — l'ami
zélé. — la pilule à mère. — le solo répété.

a, ami, manie, 4, 5, 6.

a e é è ê i o u

m V ma ve mé vè mê vi mo vu

p pa pe pé pè pê pi po pu

b ba be bé bè bê bi bo bu

d da de dé dè dê di do du

h ha he hé hè hê hi ho hu



pa pe	da me	ju bé	hu re
dé fi	de mi	du re	do ré
ba di ne	ha bi le	hu mi de	bê le
hé bé té	vi pè re	mo bi le	ha lé
bi pè de	pa ra de	po ma de	du pe



a do re la di vi ni té. — ho no re ta mè re. —
 de la sa la de fa né e. — du sé ne vé se mé.
 — le ri re du bé bé. — la hu re du no
 ma de. — le zè le de la vé ri té. — une
 bé vue ré pa ré e. — l'é pie hu mi de. — la
 zi za nie fu ti le. — ha bi tu é à l'hu mi di té.
 — a vi de de pa ra de.

v, vi ve, a ni me, 5, 6, 7.

9e LEÇON

	a	e	é	è	ê	i	o	u	
p	b	ba	pe	bé	pè	bê	pi	bo	pu
	d	da	de	dé	dè	dê	di	do	du
	h	ha	he	hé	hè	hê	hi	ho	hu
	c	ca	*	*		*	*	co	cu
	g	ga	*	*	*	*	*	go	gu



cu ré	co de	ga re	cu be
go bé	ga ze	cu ve	ga le
cu re	ca fé	du pe	mi di
pa go de	é co le	ca na ri	fi gu re
ca na pé	la cu ne	é ca le	co co te



le curé anime à la fidélité. — lave le légume sale. — la cavalerie a galopé. — la gamine a gobé la rave. — le pirate recule à la vue de la galère. — va de la cabine à la cale. — la locomotive va vite. — la maladie m'a défiguré.

c, cave, cuve, cane, 6, 7, 8.

10^e LEÇON

	a	e	é	è	ê	i	o	u	
d	da	de	dé	dè	dê	di	do	du	
h	ha	he	hé	hè	hê	hi	ho	hu	
b	p	ba	pe	bé	pè	bê	pi	bo	pu
c	ca	*	*	*	*	*	co	cu	
g	ga	*	*	*	*	*	go	gu	



ca le	ga la	ca ve	pa ri
ga ré	go bé	ca ne	cu ve
é ga le	ca bi ne	la gu ne	ca ba ne
du ca le	ri go le	pi co té	ga lè re
la cu ne	dé ca lé	ca po te	é cu ré



domine ta colère. — l'a mi fidèle dira la vé ri té. — vé nère le curé. — ga re à la lo comotive. — le na vi re a été dé coré. — la ca va le ga lo pe. — l'é té ra ni me la na tu re. — sa colère l'é ga re. — le ca ma ra de a l'ha bi tu de de la pi pe. — la ca ri ca tu re m'a pa ru ri di cule.

r, ra ve, ri ve, na vi re, 7, 8, 9.

11^e LEÇON

MAJUSCULES

A E É È Ê O U
a e é è ê o u

Oliva Élie Irénée Adéline
Émile Italie Amédée Ève
Odile Urie Adèle Ovide



L T F R J
l t f r j

To bie Lé vi Ju de Fi dè le
Ro mé o Ju dé e La za re Lé o ni de
Jé ré mi e Ju li e Ré mi La Ru e



Le cupide Ananie a été puni.—Je manie la pipe d'Irénée.—La maladie de Tite a paru subite.—Jude patine vite.—Emile a lu le volume.—Le navire a été décoré.—Le lévite a étudié la morale.—Uranie évite la vanité.

s, sé ne vé, sa va ne, 8, 9, 0

12^e LEÇON

MAJUSCULES. — (Suite.)

N S Z M V

n s z m v

No é Marie Samarie Manitoba
Va lè re Né ri Sara Zé no bi e
Mi na Vé ro ne Ma ta ne Sé vè re



B P D H C G

b p d h c g

Ca na da Hé lè ne Di na Pi la te
Ga za Cu ba Hé ro de Co lo ra do
Ho no ré Pi e Ba de Ga li lé e



Néri copiera le modèle de la figurine.
— Une mine de mica au Canada. — A
midi l'école sera finie. — La dévote Ca-
roline répétera l'Avé Maria. — Dina
avalera la pilule. — Zozime a édifié
René. — Imite l'égalité de ta mère.

t, tête, nature, ture, 10.

VOYELLES LONGUES ET DOUBLES CONSONNES.

13e LEÇON

â	ê	î	ô	û
â me	fê te	di me	cô te	
mû re	pô le	bê te	pâ te	



bb	cc	ff	ll	mm
a bbé	o ccu pé	é to ffe	co lle	
so mme	a ffa mé	go mme	a ccu lé	



nn	pp	rr	ss	tt
ca nne	na ppe	a rri ve	ta sse	
bo tte	ca rré	bo sse	na tte	



Passé de l'île à la colline. — Jérôme a ôté sa calotte. — Une pâte molle suffira. — L'âne a une patte cassée. — Le rêne matera la bête affolée. — Donne du rôti à la bonne Corinne. — Dîne à la salle. — Côme alla de la vallée à la butte.

mû re, na tte, ta sse, 11.

14^e LEÇON

RÉCAPITULATION DES VOYELLES ET DES CONSONNES.
SIMPLES.

Ro mé o

1. — Ro mé o va à l'école.
2. — Sa mine colorée dénote une nature vive.
3. — Sa mère l'anime à la piété, à la régularité.



4. — Adore la Divinité.
5. — Vénère la pure Marie.

14^e LEÇON — (Suite).

6. — Honore papa, salue le curé.
7. — Donne du pâté à l'affamé.
8. — Évite la colère, la vanité.
9. — Mérite la note d'élève modère.
10. — Petite mère sera ravie de ta fidélité."
11. — Béni d'une petite tape à la tête, Roméo file à l'école.
12. — Sa mère sera obéie.
13. — Roméo lira, étudiera, méritera la note d'élève modèle.



*curé, mère, reine, mari,
ami, côte, momie, sûre,
rôti, canne, âne, rire.*



II^e PARTIE

15^e LEÇON

VOYELLES COMPOSÉES ET NASALES.

		eu	ou	an	in
b	c	beu	cou	can	bin
d	f	deu	fou	dan	fin
g	h	heu	gou	gan	hin



heu re	feu	hi bou	gan se
fou le	cou de	dan se	ban de
can can	beu rre	bu rin	gou tte
bou le	cou pe	a fin	din de
gan té	cou cou	dan din	dou ve



Évite la bouderie. — Écoute la fanfare.
— La dinde couve. — La demeure du
pape se nomme le Vatican. — L'heure de
l'école a sonné. — Robin allume le feu.
— Anne a cassé sa soucoupe. — Goûte
du rôti. — Décante le vin de la carafe.
— Roule ta boule. — Le dandin se gante.

d, danse, dinde, doute, 12.

		eu	ou	an	in
j	l	jeu	lou	jan	lin
		an	in	on	un
m	n	man	nin	mon	nun
p	r	pan	rin	pon	run
s	t	san	tin	son	tun
v	z	van	zin	von	zun



di vin	ne veu	mou lin	bi jou
voû te	lun di	bou ffon	a lun
hon te	din don	meu le	zou a ve
dou ze	pan tin	co ton	pin son



Le gamin a volé le pantin de Fanfan.
 — Jeudi sera la fête de maman. — Un
 mouton a épouvané le poulin. — Bidou
 joue à la toupie. — Ma tante m'a donné
 un joli joujou. — Mon pantalon sera fini.
 lundi. — Le zouave a vu la capitale du
 monde. — Le marin a jeté la sonde.

je, pin son, pan tin, 13.

CONSONNES COMPOSÉES

17^e LEÇON

	a	e	i	o	u
ch	cha	che	chi	cho	chu
gn	gna	gne	gni	gno	gnu
ill	illa	ille	illi	illo	illu
ll ⁽¹⁾	lla	lle	lli	llo	llu



che veu	di gne	pa ille	ga gné
cou ché	ta illé	pi lla	cha cun
rou ille	bû che	chê ne	ra illa
ga gna	chi fion	fi lle	chu te
cha rron	feu illu	cho pe	ro gné



Ta raillerie amena la chicane. — Le manche de la hache sera renouvelé. — Le jeu de boule achève. — Zénon a taché sa copie. — Noé tailla la vigne. — La bataille sera gagnée. — Achète la demeure du failli. — Sa mine rechignée dénote la colère. — Catherine a tailladé sa robe. — Ma mère ignore la malignité de sa maladie.

L. lundi, rouille, 14.

(1) La consonne *ill* perd *i* lorsque la syllabe qui précède est terminée par *i*.

18e LEÇON

	eu	ou	an	on
ch	cheu	chou	chan	chon
gn	gneu	gnou	gnan	gnon
ill	illeu	illou	illan	illon
ll	lleu	llou	llan	llon



Ca ri gnan	che veu	gou pi llon
bou illon	chi gnon	bi lle
che ni lle	man chon	cha ma ille
mi gnon	ré gnan te	a llé chan te
bâ illon	bou illan te	ca pu chon

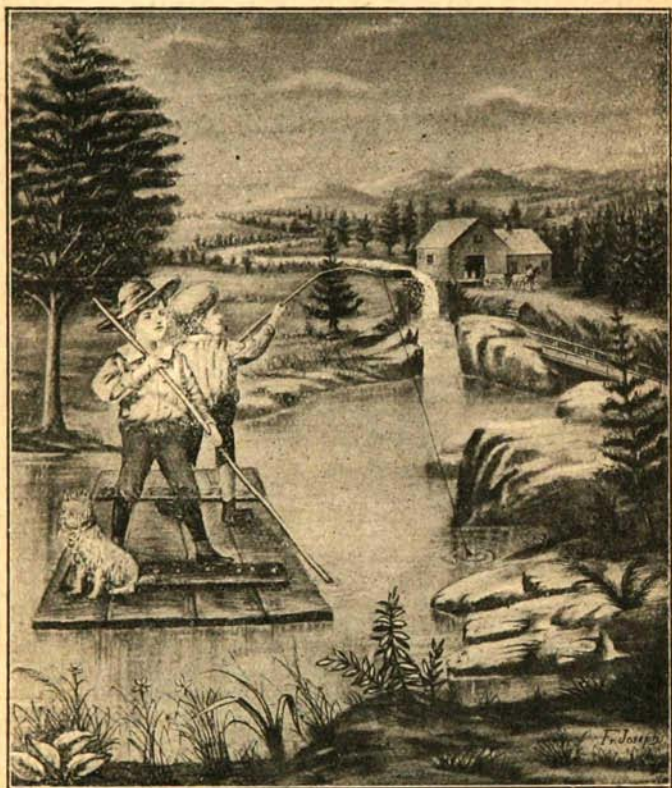


Le feu *pétille*. — Le bataillon sera anéanti. — Odilon chante une chanson. — La canaille a pillé le pavillon. — Le bûcheron bûche du chêne. — Le papillon a été chenille. — Émile a gagné la médaille. — Le feu jaillira du caillou. — Maman a déchiré une maille de son fanchon. — L'élève dissipa babilles.

L. Loure, chenille, 15.

RÉCAPITULATION DES VOYELLES ET DES CONSONNES.
COMPOSÉES.

19e LEÇON



1. — Fanfan pêche à la chute du moulin.
2. — Une tanche farouche a secoué le bouchon.

19^e LEÇON — (Suite).

3. — Fan fan a ti ré le man che de la li gne.
4. — La tan che se ra à ma man.
5. — An to nin ca no te.
6. — Di man che la cha lou pe cha vi ra.
7. — An to nin se mou illa.
8. — Lun di pa pa cou pa un so li de a vi ron.
9. — La cha lou pe i ra à vo lon té.
10. — Pa pa la bou re le ga zon.
11. — On sè me ra du lin.
12. — Ma man le fi le ra.
13. — La vaillante Eu la lie fera du lin on.

la tanche sera à ma man.

*— lundi papa coupa un so-
lide a viron.*



20^e LEÇON

DIPHONGUES VOYELLES.

ia	ié	iè	io	ieu
dia	fié	miè	vio	pieu
lia	pié	ziè	nio	lieu
mia	sié	tiè	fio	dieu



Dieu	tiè de	pié ton	Ri che lieu
On ta rio	diè te	io de	Nia ga ra
pia no	vio lon	a dieu	li tiè re
fio le	biè re	É ri é	tia re
pi tié	lia ne	lieu e	fiè re



Sa pié té fi lia le m'a édi fié. — Antonin joue du violon. — Vide le vin de la fiole. — Le piéton évite le milieu du chemin. — La diète a amé lioré ma san té. — La poussiè re dété riore le pia no. — Le bon Dieu béni ra ton a mi tié. — La lu miè re rassure. — Mathieu arra che son bé go nia. — Dié go ra conte une ba bio le.

Le bon, bière, la biole, 16.

21^e LEÇON

ia	ié	iè	io	ieu
via	lié	biè	nio	mieu

ian	ien	ion	oi	oin
vian	bien	lion	foi	moin
dian	lien	vion	moi	join
mian	sien	fion	joi	coin



bien	pion	loi	foin
vian de	moi tié	poin te	é toi le
dia dè me	a mian te	Ca na dien	con fian te
toi tu re	ra ta fia	join tu re	mé ri dien



L'amitié de Dieu sera mon soutien. — Éloi a bien soin de sa mère. — Dame le pion à Sérapion. — Le feu lave la toile d'amiante. — Le chien aboie à l'Indien. — Je demande de la bouillie. — Je m'éloigne du coin du feu. — Julien piétine le gazon. — La loi sera violée. — Dieu donné soigne bien son pétonia.

f. foi, con fian te, fio le, 17.

22e LEÇON

ian	ien	ion	oi	oin
fian	mien	pion	boi	poin

oui	ouin	uè	ui	uin
joui	souin	duè	tui	juin
loui	gouin	suè	lui	suin
foui	bouin	luè	dui	cuin



juin	coin	oui	lui
suin te	poin te	é tui	sui te
foui ne	ba bouin	sui e	a dieu
fui te	Suè de	ma rin gouin	pa ssion



Le serin a fui de la volièrre. — L'école finira à la fin de juin. — L'ouragan a soulevé une tuile du coin de la toiture. — Emilien achètera une fiole d'huile d'olive. — La paroi supérieure de la cave suinte. — Le malade demande de la viande bien cuite. — Le chien a suivi la voiture bien loin.

j, juin, joie, jui ve, 18.

Julien

1. — Julien va à l'académie.
2. — Sa conduite régulière lui a gagné l'amitié de toute l'école.
3. — Chacun loue sa piété, son soin à bien se conduire.
4. — Oui, sa maman a lieu de se dire fière de son Julien chéri.



5. — Dieu, témoin d'une conduite si édifiante bénira Julien.
6. — A la fin de juin, la médaille du mérite sera à lui.

7. — Son papa lui témoignera sa joie.
8. — Éloi, imite la conduite de Julien.



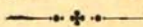
24e LEÇON

DIPHTONGUES CONSONNES.

	a	e	i	o	u	eu
bl	bla	ble	bli	blo	blu	bleu
cl	cla	cle	cli	clo	clu	cleu
fl	fla	fle	fli	flo	flu	fleu
gl	gla	gle	gli	glo	glu	gleu
pl	pla	ple	pli	plo	plu	pleu
br	bra	bre	bri	bro	bru	breu
cr	cra	cre	cri	cro	cru	creu
X ⁽¹⁾	xa	xe	xi	xo	xu	xeu



rè gle	flo con	plu me	bro sse
fi xé	crê pe	fla mme	cri ble
blan che	lu xe	brui ne	gloi re



La cloche sonne la classe. — Florian étudie la flore du Canada. — Ton meuble sera d'éra ble. — Le Huron décocha sa fèche. — Le fleuve a gonflé. — Maxime a une cravate de soie bleue. — Le coupable sera blâmé.

(1) *x - ç* lorsqu'il est placé devant une voyelle ou une *h* muette, et après un *e* qui commence le mot. Dans les autres cas,

25^e LEÇON

ou an in on un

dr drou dran drin dron drun

fr frou fran frin fron frun

gr grou gran grin gron grun

pr prou pran prin pron prun

tr trou tran trin tron trun

vr vrou vran vrin vron vrui.

sc st sp sca sti scan spa spon

scr str sera stri seru stran



chi ffre pru ne spo re sta ble

trin gle Sca pin fron de bron ze

plâ tre glou ton drui de trou pe

froi de scri be flan drin ta xe

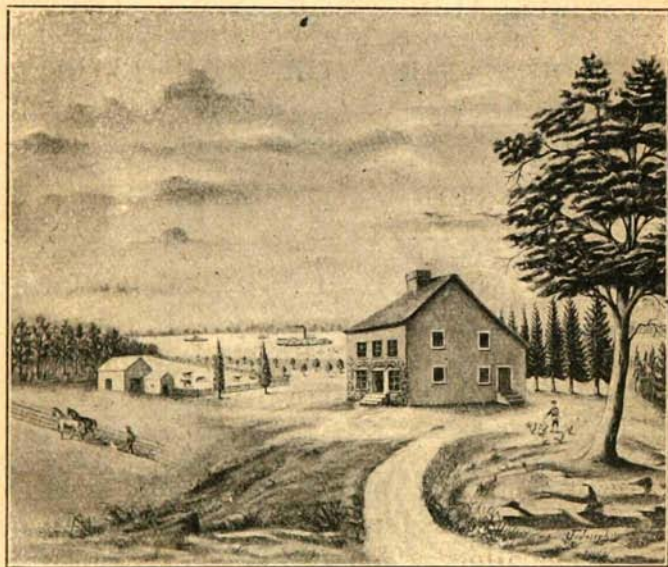


La piété procure une grande joie. — La foudre gronde à l'horizon. — Le scrutin sera dépouillé. — Toute la nature proclame la gloire de Dieu. — La statue de Marie domine le fronton de la cathédrale. — Évite le scandale.

RÉCAPITULATION DES DIPHTONGUES CONSONNES.

L'on cle Gré goi re

- 1.— L'on cle Gré goi re possè de u ne gran de propri é té.
- 2.— Sa de meure agré able do mine le fleu ve. Le hou blon cou vre le fron ton.



- 3.— L'étable toute blanche se trouve a proximité.

26e LEÇON — (Suite).

4. — Le brave oncle soignera sa propriété.
5. — La savane sera défrichée.
6. — On débitera le hêtre, le frêne, la pruche, le sapin.
7. — On fumera le pré. Le foin abondera.
8. — L'érablière sera améliorée. On fera du sucre.
9. — La jachère labourée produira du blé, du trèfle, du chanvre.

*le brave oncle soignera
sa propriété. === la sa-
vane sera défrichée.*



27^e LEÇON

VOYELLES SUIVIES D'UNE CONSONNE.

	b	c	d	f	g	l
a	ab	ac	ad	af	ag	al
e ⁽¹⁾	eb	ec	ed	ef	eg	el
i	ib	ic	id	if	ig	il
o	ob	oc	od	of	og	ol
u	ub	uc	ud	uf	ug	ul
eu	oi	ui	oif	uif	euf	oir
			uir	eul		



sud	bel	vif	lac	zig zag
seul	zig me	soif	cuir	voir
juif	fil	col	sec	fi lleul
nef	bal con	veuf	bol	ac tif



Alfred a bien soin de son livre neuf. — Avec le pic on détruira le roc. — Absalon se révolta contre David. — Avec une bonne culture le sol inculte deviendra productif. — Frédéric déclame sa fable d'une manière admirable. — Le chef de la révolte a été arrêté. — L'étoile du soir brille.

(1) e = è, devant une consonne sonnante et un x.

28^e LEÇON.

	p	r	s	t	ill	x
a	ap	ar	as	at	ail	ax
e	ep	er	es	et	eil	ex
i	ip	ir	is	it	*	ix
o	op	or	os	ot	*	ox
eu ou	eur	our	oul	euil	ouil	
an in on	ans	ins	ons			



cap	e xac te	bail	seuil
e xil	bar be	or teil	dor toir
jon gleur	tex te	ves te	fe nouil
trans pi re	ins trui re	cons trui re	our dir

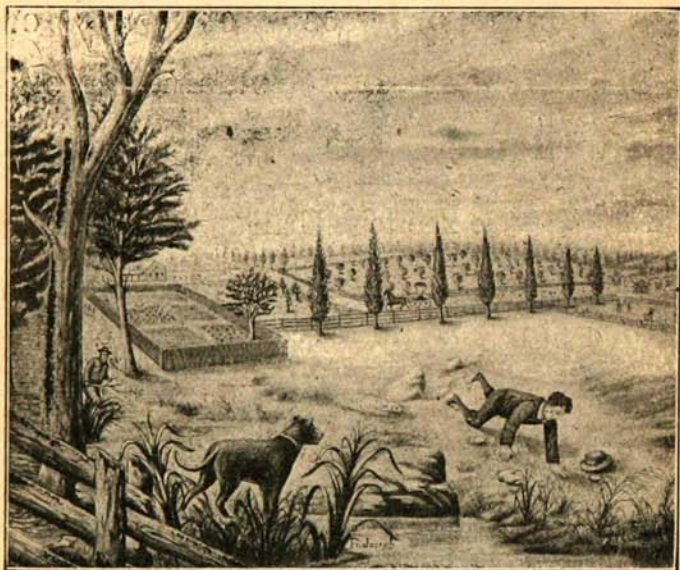


Le soleil d'été dore la moisson. — L'inspecteur constate le travail de la classe. — Une statue de marbre orne la porte du tabernacle. — Le chasseur a capturé un superbe chevreuil. — Le docteur prescrira un cataplasme de moutarde. — Le pouvoir l'a grandi. — Stanislas articule bien sa lecture. — L'artiste obtiendra une médaille de vermeil. — Il examine s'il existe une taxe.

29^e LEÇON

RÉCAPITULATION DES VOYELLES SUIVIES D'UNE CONSONNE.

1. — Malgré l'ordre formel de son père, Hector a pénétré à l'intérieur du jardin d'une ferme.
2. — Sur un arbuste se trouve une énorme poire. Il l'a dérobée.



3. — Il reste à Hector de sortir de la ferme.
4. — Il heurte contre un obstacle, il culbute.

29^e LEÇON — (Suite).

5. — L'actif Castor, le chien de garde de la ferme, tourne la tête.
6. — Il va fondre sur le gamin hardi, le mordre avec fureur.
7. — Épeuré, le jeune voleur pousse un cri d'alarme.
8. — Un serviteur calme, éloigne le fidèle gardien de la ferme.
9. — Hector gardera toute sa vie le souvenir de son vol.
10. — Il respectera à l'avenir le bien privé.



A a B b C c D d E e

F f G g H h I i J j

K k L l M m N n

O o P p Q q R r S s

T t U u V v W w X x

Y y Z z 1 2 3 4 5 6 7 8 9 0

III^e PARTIE

ÉQUIVALENTS DES VOYELLES SIMPLES

30^e LEÇON

er = é à la fin des mots, de plusieurs syllabes ; *ai = é* à la fin des verbes ; *et = é* lorsqu'il fait un mot tout seul.

ez=é ar mez , ha chez , ga gnez

er=é orner , lé cher , si gner

ai=é res tai , pê chai , croi rai

et=é ô ter et je ter , e xal tez



A mon lever, je dirai ma prière. —
A che tez votre goû ter chez le pâ tî ssi er. —
Je pria i le co cher de pas ser à cô té du
ro cher. — J'é cri rai et je chi ffre rai.

31^e LEÇON

e = è devant deux lettres pareilles ; *es = è* dans les mots d'une syllable ; *est = è* lorsqu'il est verbe.

e=è te rre , pe lle , de tte , pre sse .

et=è va let, che vet, bo nnet, jet .

ai=è cai sse, faî ne , sai ne , nai ne .

ei=è rei ne , pei ne , vei ne , tei gne .

es=è les , mes , tes , ses , des .



Le missionnaire dira la messe à la cha pelle du sé minaire. — Tel maî tre tel va let. — Toute pei ne mé rite son sa laire.

32^e LEÇON

y = ii entre deux voyelles.

au [^] ô	fau te , chau ve , pau vre
eau [^] ô	beau té, be deau , ri deau .
y [·] i	ty pe , ly re , ju ry .
y [·] ii	noy er , cray on , roy au té .
<i>Lisez</i>	noi ier, crai ion , roi iau té .

—♦—

Le Sauveur s'immole sur l'autel. — Le martyr a prié pour son cruel tyran. — Paul joue avec le jeune agneau du troupeau. — Voyez si Polycarpe a essuyé la table. — On déploya le drapeau.

33^e LEÇON

RÉCAPITULATION DES ÉQUIVALENTS DES VOYELLES
SIMPLES.

Écou tez vo tre maî tre.

1. — “Évitez d'aller à la rivière, car l'eau est haute aujourd'hui.”
2. — Au lieu d'écouter son maître, Didier est allé à la rivière pour voir la hauteur de l'eau.
3. — Le téméraire écolier a voulu faire le brave et se rira du conseil du maître.

33^e LEÇON — (Suite).

4. — Il s'est donc approché de l'eau.
5. — O mon Dieu ! la terre, minée par l'onde, s'affaisse, et Didier est jeté à l'eau.
6. — L'écolier infortuné pousse un cri de détresse.



7. — On se hâte, on essaye de le sauver
8. — Peine inutile, le pauvre Didier est noyé, et l'on retire de l'eau un cadavre.

34^e LEÇON

qu=c quê te , qui tte , quin quet .

k=c ké pi , nan kin , kios que .

ch=c é cho , chrê me , chré tien .

ch = c dans quelques mots seulement.



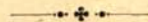
Il n'y a qu'un seul Dieu.— Un bon chrétien pratique la vertu.— Monseigneur de Laval a été le premier évêque de Québec.— Le chimiste extraira la quinine du quinquina.— L'arome du café de Moka est remarquable.

35^e LEÇON

gu = g devant *e, é, è, ê, i*.

ph=f pha re , pho que , si phon .

gu=g di gue , guè re , gui de .



Le blasphème attire la colère de Dieu.— Le phare de la rive brille.— Une guêpe a piqué Gonzague à la figure.— L'orphelin aime sa famille adoptive.— Une lueur phosphorique guida Guiscar.— Philippe sera guerrier.

36e LEÇON

g = *j* devant *e, é, è, ê, i*; *ge* = *j* devant *a, u, u*; *s* = *z* entre deux voyelles.

g=j ge nou, gé mir, gê ne, gilet.

ge=j na gea, pi geon, ga geu re, e xi gea.

S=Z ro se, vi son, va se, ro sé e.

L'é gli se est la mai son de Dieu. — l'ho mme s'a gi te, Dieu le mè ne. — J'é tu di e rai la pa ge sei ze de ma gé o gra phi e. — Le Ru sse a u sé d'u ne ru se gro ssiè re.

37e LEÇON

c = *s* devant *e, é, è, ê, i*; *t* = *s* devant *ia, ie, io*, excepté après *s* et *x*.

Ç=S lan ça, gla çon, ger çu re, e xau ça.

C=S vi ce, cé der, cè dre, ci ter ne.

t=S par tial, na tion, par tiel, mar tial.

Le ciel exauce une prière bien faite. — Do mi tien a ré ci té sa le çon. — L'e xer ci ce est né ce ssa ire à la san té. — L'as tro no me a nnon ça une é clip se du soleil.

38e LEÇON

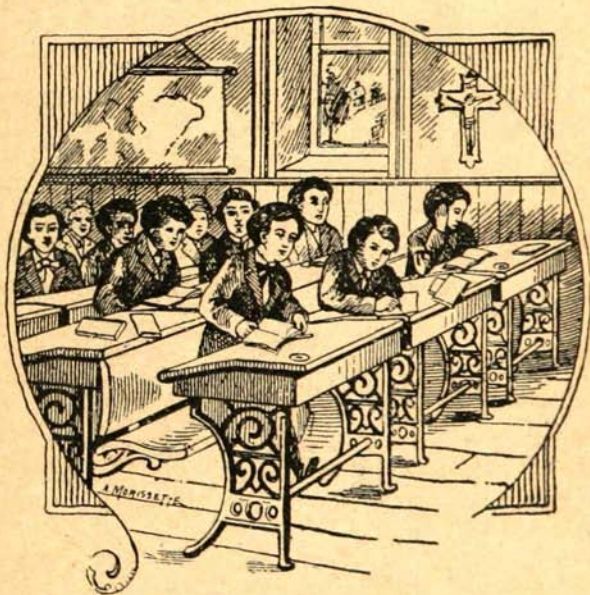
RÉCAPITULATION DES ÉQUIVALENTS DES CONSONNES
SIMPLES.

La pa re sse à l'é co le.

1. — Que la pa re sse est tri ste chose chez l'é co lier !

38^e LEÇON — (Suite).

- 2 — Voyez :
- 3 — C'est parce que Christophe a cette malheureuse habitude qu'il est grondé, puni.
- 4 — A cause d'elle, chaque jour il éprouve une humiliation nouvelle.
5. — Si son maître lui demande de réciter sa leçon, il est muet.



6. — Si une question lui est posée, il reste bouche close.
7. — S'il parle, ce n'est guère que pour dire une sottise.

38^e LEÇON — (Suite).

9. — Considérez bien, George, cette humiliation presque continue.
10. — Concevez donc une grande aversion pour ce vice de la paresse.

39^e LEÇON

ÉQUIVALENTS DES VOYELLES COMPOSÉES.

am=an A dam , jam be , ram pe .

em=an e xem ple, sem ble , rem pli .

en=an cen tre , en cre , ren te .



La lampe du sanctuaire rappelle la présence de Notre-Seigneur. — La journée commencée avec la prière commence bien. — Respectez le temple de Dieu.

40^e LEÇON

œ=eu œ illet , œil , œ illa de.

œu=eu ma nœu vre, bœuf , œu vre .

om=on com té , om bre, tom be .



Aimez et honorez le Sacré-Cœur. — Une Sœur de la Charité accompagnera l'ambulance. — L'œillet embaume le parterre. — Le malade accomplira son vœu.

41e LEÇON

im=in tim bre , im bu , sim ple .

ym=in nym phe , tym pan , thym .

yn=in syn dic , syn co pe , lynx
syn ta xe, im pri mé, sym pa thi e.



L'impie a le cœur rempli d'impudence.— La violette est le symbole de la modestie.— L'eau de source est limpide.— Symphorien est tombé en syncope.

42e LEÇON

ain=in bain , main , ain te té.

aim=in faim , daim , e ssaim .

ein=in rein , pein tre, cein tu re.

en=in men tor, e xa men, Ru ben .

en = in dans quelques mots seulement.



La religion impose le devoir d'aimer le prochain.— Benjamin a perdu sa ceinture.— Mon parrain viendra demain si le ciel est serein.— La faim le presse.



43^e LEÇON

RÉCAPITULATION DES ÉQUIVALENTS DES VOYELLES
COMPOSÉES.

Le de voir ren voy é.

1. — C'est jeudi.
2. — Benjamin a commencé le devoir que le maître lui a donné à faire.
3. — Soudain, un compagnon entre et l'invite à une partie de balle.



4. — Benjamin qui aime ce jeu à la folie, s'empresse de sortir avec son ami.

5. — Et ton devoir ?... lui crie sa sœur
Am bertine.
6. — Je le terminerai demain, réplique
notre étourdi.
7. — Le len demain, Benjamin fatigué
par le jeu de la veille, se lève juste
pour déjeuner.
8. — Il lui est impossible de finir son
devoir.
9. — Il va en classe de mauvaise hu-
meur, car il est certain d'être puni.
10. — Et il pense.... Combien j'ai été
peu sage de renvoyer mon devoir
au len demain !

44e LEÇON

TRÉMA.

- aï-a-i** la i que , Ca i phe , a i eul .
aü-a-u Sa ü l , É sa ü , Da na ü s.
oi-o-i hé ro i que, Hé ro i s me.
üë⁽¹⁾-u-e⁽¹⁾ ai gu ë , ei gu ë , exi gu ë.
üi-u-i e xi gu i té, am bi gu i té.

L'égoïsme dessèche l'âme. — Socrate a bu la ciguë. — La loi judaïque a été donnée à Moïse sur la montagne de Sinaï.

(1) e faisant syllabe ne se prononce pas et ë ne se prononce pas non plus.

45e LEÇON

LETTRES NULLES.

b, est nul dans

b plomb , Co lomb , a plomb.

c ta bac , al ma nac, es to mac.

d ca nard, bu vard , pla card .

g sang , ha reng , étang , o blong

p coup, , beau coup, bap tême.

⁽¹⁾
s pois , li las , con grès , pro cès

t lit , sol dat , ha bit , sa bot

x faux , époux , per drix , ja loux

⁽²⁾
ent ils prient , elles chan taient.

(1) et à la fin des mots de plusieurs syllabes.

(2) ent = e à la fin des verbes.



— ♦ ♦ —
“Que je suis ma lheu-
reux !” di sait un re nard
à un pe tit chien. “Je
n'ai dé ro bé qu'u ne pou-
le et tout le bourg le
sait. Co mment dois-je
m'y pren dre do ré na vant ?”

— “C'est fort sim ple” ré pon dit le chien.

“Si tu veux que le monde i gno re u ne
mau vai se ac tion, ne la co mmets pas.”

46^e LEÇON

LIAISON DES MOTS.

Dans les liaisons *d = t*.

d-t C'est un grand homme.

S-Z Le temps est précieux.

X-Z Porte ta croix avec courage.

g-c Il sue sang et eau.

ct-c Évitez le respect humain.

rd-r Ce bavard est un insipide



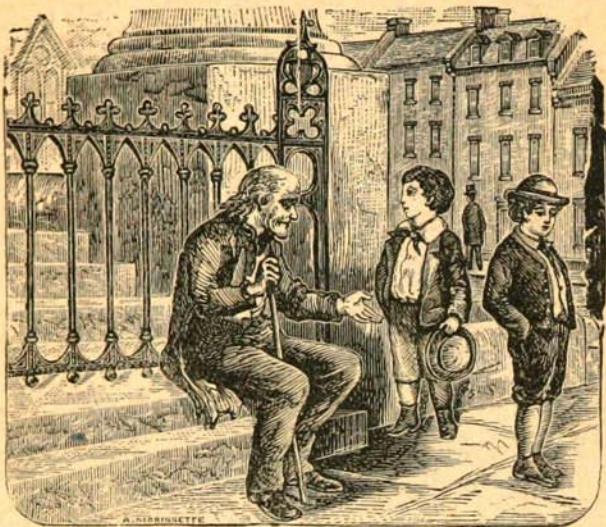
Dans une corbeille de fruits délicieux, mettez un seul fruit gâté. Bien vite les fruits qui l'avoisinent se ront gâtés et gâteront les autres. — Un mauvais compagnon fait comme ce fruit : il perd ceux qui le fréquentent.

47^e LEÇON

L'au mô ne.

1. — Il y a des gens qui ont faim, qui ont froid, qui manquent de tout.
2. — Il y a des enfants que la misère accable : ils crient, ils pleurent et leur mère n'a rien à leur donner !
3. — Mes enfants, est-il une joie plus pure que celle de les secourir ?

47e LEÇON — (Suite).



4. — Ou vrez-leur donc gé né reu se ment vo tre pe tit cœur et vos pe tits tré sors.
 5. — L'au mô ne vous por te ra bo nheur.
 6. — “ Qui do nne aux pau vres prê te à Dieu. ”
- e devient nul dans une syllabe finale quand le mot se lit au mo
suivant.

48e LEÇON

LECTURE COURANTE.

Le bon Dieu.

1. — Mon enfant, Dieu a été bien bon pour vous.
2. — C'est lui qui a créé vos membres si légers, vos yeux si perçants, vos oreilles si fines, votre âme si belle, votre cœur si bon

48^e LEÇON — (Suite).

3. — C'est encore lui qui vous a donné ce père qui travaille tant pour vous, cette mère qui vous aime plus qu'elle-même.
4. — Par lui aussi, pour vous nourrir, ou pour vous plaire, la terre se couvre de fleurs, les moissons mûrissent au soleil d'été, les arbres se chargent de fruits délicieux.
5. — En retour, combien vous devez l'aimer !

49^e LEÇON

La Sainte Vierge.

1. — Aimez Marie comme votre mère.
2. — Chaque jour, à votre réveil, mettez-vous sous sa protection.
3. — Invoquez-la souvent et toujours avec une tendre affection.
4. — Croyez-moi, mes enfants, si vous l'aimez comme votre mère, elle vous aimera comme ses enfants.
5. — Elle veillera sur vous ; elle vous enseignera à aimer son divin fils, Notre-Seigneur.
6. — Et à l'heure de votre mort, elle transportera votre âme au ciel.
7. — Car, ne l'oubliez pas, un enfant de Marie ne saurait périr.

Conseils à un enfant

1. — Mon cher enfant, ne manquez jamais votre prière du matin et du soir.
2. — Obéissez promptement et avec joie à votre père et à votre mère.
3. — Rendez-leur tous les petits services que vous pouvez leur rendre.
4. — Aimez l'école et faites soigneusement le travail que votre maître vous donne à faire.
5. — Ne vous liez pas d'amitié avec ceux de vos compagnons qui ne se respectent pas.
6. — Soyez vrai dans tout ce que vous dites.
7. — Ayez bien soin de votre personne et de vos habits.
8. — Soyez poli avec tout le monde.
9. — Ces conseils fidèlement suivis, vous feront aimer de Dieu et des hommes.

FINIS.

AVIS AUX MAITRES.

Dans le présent syllabaire, vous pouvez vous servir de l'épellation ordinaire, mais le procédé suivant sera préférable.

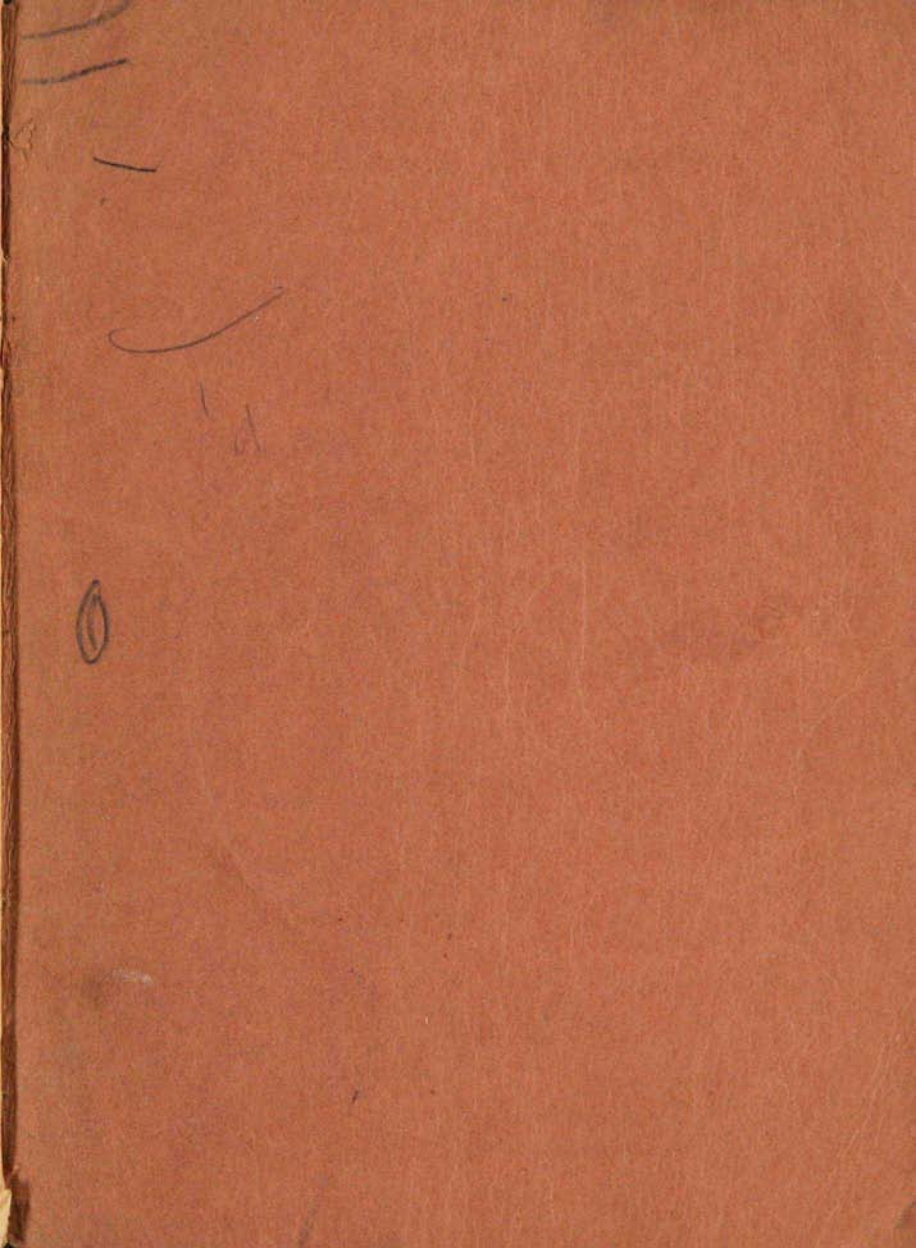
1. — **LETTRES** : Désignez-les par leur valeur ; *be, que, de, fe, gue, le, me, ne pe, re, se, te, ve, ze*. — *e* se prononce comme dans *le*, et *h* est nulle.

2. — **VOYELLES COMPOSÉES** et **VOYELLES NASALES**, **CONSONNES COMPOSÉES** : Considérez comme inséparables les lettres qui composent chacune d'elles.

3. — **DIPHONGUES** et **SYLLABES CONSONNANTES** : Prononcez séparément les sons, ou les articulations, qui entrent dans leur formation — excepté *oi, oin, ien* — ; puis, en épellant, considérez comme inséparable les lettres qui composent chacune d'elles.

4. — **ÉQUIVALENTS** : Ne séparez pas les lettres qui les composent.

Épellation et syllabation des mots *dimanche, construire, chrétien*.
d, é, di, m, an, man; ch, e, che; dimanche. — c ons, cons; tr, ui, trui; r, e, re; cons-
truire. — chr, é, chrè; t, ien, tien, chrétien.



BNQ



C 000 156 601

156601