



Il s'occupera du volet forêt au DEDER

# Jean-Guy Gagnon quitte la SERV

C'est lors d'une séance du conseil d'administration de la Société d'Exploitation des Ressources de la Vallée, tenue lundi le 19 mars, que le directeur général de cet organisme, M. Jean-Guy Gagnon, a remis sa démission aux administrateurs présents.

En fonction depuis la création de l'organisme à l'automne 1974, Jean-Guy Gagnon, justifie son départ par le besoin qu'il ressent "de prendre un peu de recul, de reprendre son souffle, de poursuivre son action sur d'autres scènes." Il veut aussi "permettre à du sang neuf de poursuivre le défi du développement économique en milieu rural, par l'aménagement de la forêt privée."

Il a tenu à rendre hommage aux administrateurs et au personnel régulier de la Société de la Vallée qui lui ont fait confiance et accordé un soutien indéfectible au cours des ans.

Selon Jean-Guy Gagnon rien de ce que furent les réalisations de la Société de la Vallée au cours de ces dix (10) années, n'aurait été possible si cette dernière

n'avait pu compter sur l'appui des propriétaires de boisés "les plus impliqués du Québec" et des travailleurs sylvicoles de la Vallée de la Matapédia.

Malgré les "choix parfois déchirants" qui leur furent imposés, il ont su défendre leurs droits fondamentaux au maintien de leur enracinement dans cette région qui est leur.

A l'ensemble des citoyens de la Vallée et plus particulièrement à ses concitoyens de Lac-au-Saumon, Jean-Guy Gagnon les remercie de l'accueil qu'ils lui ont fait et de la collaboration qu'ils lui ont assurée dans la défense de certains dossiers. "Ces gens ont périodiquement démontré au reste du Québec que le développement économique n'est pas un langage exclusif aux centres urbains"... "ils sont nés Matapédiens, fiers de l'être et désireux de le demeurer dans la dignité économique."

Aux divers intervenants au développement économique de la Vallée, Jean-Guy Gagnon adresse ses vœux de francs succès dans

les causes qu'ils ont épousées. En s'adressant aux responsables d'organismes tels les municipalités locales, la Municipalité régionale de comté, la Société de la Vallée, l'Agence de développement économique régionale, la Commission scolaire, le Centre régional d'expertise en foresterie, Jean-Guy Gagnon souhaite que soit rendu possible une véritable concertation de tous face à l'atteinte d'objectifs aussi importants que l'amélioration de la situation économique de la Vallée pour le mieux-être de ceux qui l'habitent.

"Faites vos propres choix face aux priorités d'intervention, ne laissez personne d'autres les faire pour vous."

Remerciant les journalistes locaux et régionaux de leur exceptionnelle collaboration au cours des ans, Jean-Guy Gagnon terminait son message en précisant qu'il veut considérer ce départ comme un aurore. Il déclare qu'il sera toujours disponible aux besoins des Matapédiens car il se considère comme un des leurs.

## Francine Caron est élue présidente de la Chambre d'immeubles du Bas St-Laurent

La Chambre d'Immeubles du Bas St-Laurent tenait son assemblée générale annuelle le 16 mars dernier. Monsieur André Jenkins, de l'Association de l'Immeuble du Québec était le conférencier invité. Sa conférence a porté sur le nouveau code de la déontologie.

De plus, il y a eu l'élection d'un nouveau bureau de direction. Le nouveau conseil d'administration se compose comme suit: Francine Caron, présidente, André Leroux, vice-président, Guy Morency, secrétaire-trésorier, Gilles Proulx, président ex-

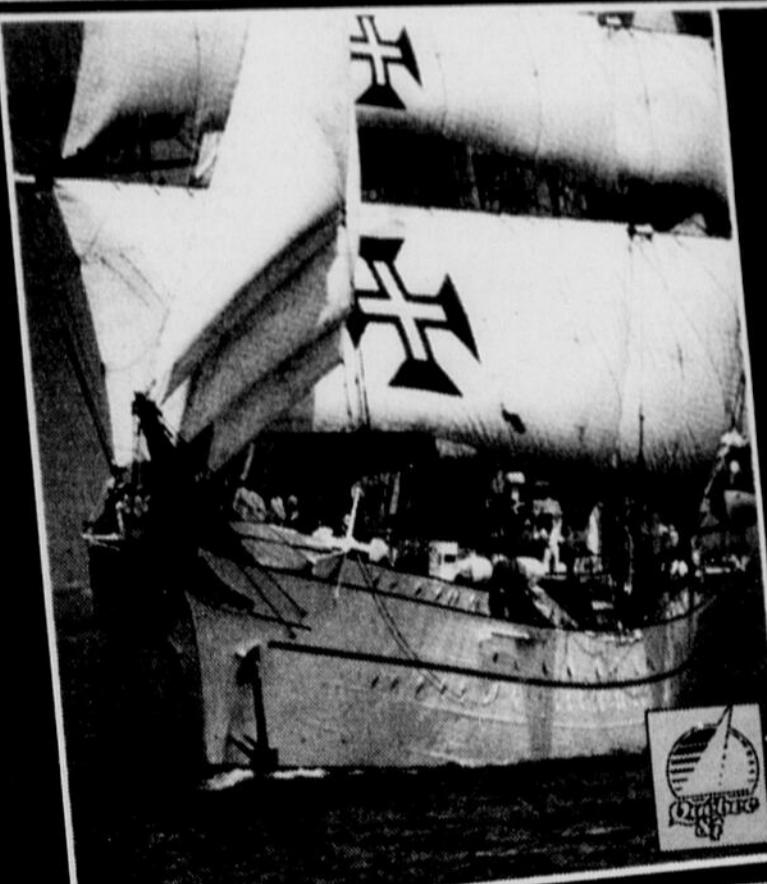


officio. Les directions en sont Jacques Bélanger, Gilles Belzile, Claudette Boucher, Damien Boulanger, Jean-Marie Boulanger, Léonard Gagnon et Réjean Guy.

Lors de cette assemblée, on a aussi dévoilé les résultats du concours Inscripteur-Vendeur S.I.A. Dans la section Inscription S.I.A., Denise Gaudreau s'est mérité le premier prix, la deuxième place a été dévolue à Suzanne Deschênes. Francine Caron a remporté le prix du meilleur Vendeur S.I.A. et Denise Gendreau s'est emparée de la deuxième place de cette section.

La Chambre d'Immeubles du Bas St-Laurent Inc. regroupe les agents d'immeubles et courtiers de la Pocatière à Gaspé, et une section de la Côte Nord.

1984 L'ANNÉE DE LA VOILE



TOUTES VOILES DEHORS

EXPOSITION NAUTIQUE

DU 4 AU 14 AVRIL  
À LA GRANDE PLACE  
SUR LE MAIL

LA GRANDE PLACE

CENTRE COMMERCIAL

"Tas qu'à trotter du bon côté"

35% DE RABAIS

STORES VERTICAUX  
**"Louver Drape"**

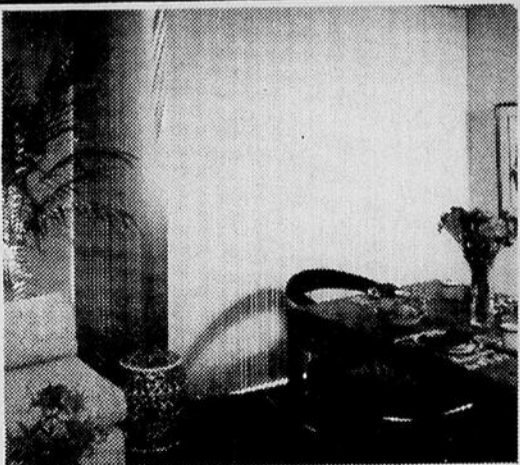
STORES HORIZONTAUX  
ET VERTICAUX  
**"Vertican"**


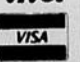
UNE VISITE S'IMPOSE CHEZ LES **3L** OUISE AURENCE UCETTE

BOUTIQUE

*Evolution Décor inc.*

84 ST-GERMAIN OUEST, RIMOUSKI 722-8211  
Service à domicile gratuit





# JEAN BRISSON

Le ministre Alain Marcoux a mis les points sur les "i" en niant qu'un restaurant de Rimouski ait refusé de le servir, comme l'a prétendu le député libéral de Charlesbourg Marc-Yvan Côté. Monsieur Alain, a émis un communiqué dans lequel il dit que cette rumeur propagée par le Parti libéral du Québec, est complètement fautive.

Notre ministre a dit qu'il tenait à rectifier ce fait afin de ne pas donner une image de l'industrie touristique, y compris la restauration, du comté de Rimouski et de toute la région du Bas Saint-Laurent, région reconnue, selon lui, pour son accueil chaleureux et son hospitalité.

Une enquête du magazine Glamour révèle que les deux tiers des 752 femmes interrogées avaient eu une idylle au bureau. De plus, le quart d'entre elles étaient mariées ou étaient sur le point de l'être avec un compagnon de travail. Interviewée à ce sujet par "l'Ottawa Citizen", une fonctionnaire fédérale, a expliqué qu'un travail commun crée une sensation de partage, qui n'existerait sans doute pas autrement.

Une thérapeute a signalé quant à elle que la différence de sexe rendait l'amitié extrêmement difficile. Dans le cas précis d'Ottawa, la proximité du pouvoir gouvernemental constitue un puissant aphrodisiaque. Selon cette thérapeute, le pouvoir et le sexe se mêlent, très bien ensemble.

Le "coopératif" Guy Viel m'a laissé entendre à une de mes émissions au 4, que les Ateliers Plein Soleil de Mont-Joli et Cooprix venaient de conclure une entente qui fera le bonheur des habitués de ces super marchés. Notre ami Viel a présentement dans ces dossiers la conception d'un super bingo pour très bientôt. Ce n'est pas tout il prépare présentement un... ah oui je lui ai promis de ne pas en parler.

Une majorité de Canadiens de retour d'un voyage à l'étranger estiment qu'au moins la moitié de leurs compagnons de voyage trichent aux douanes, mais qu'il n'y a pas de quoi fouetter un chat. Une étude réalisée l'an dernier auprès des voyageurs pour "Revenu Canada" souligne que les gens se risquent à passer des choses non déclarées s'ils croient qu'ils ont peu de chances de se faire prendre.

Une amende suffit toutefois à les empêcher de recommencer. Dans l'ensemble, la réaction des voyageurs vis-à-vis des

douaniers est positive. L'étude affirme qu'ils sont considérés comme très soupçonneux et sévères, mais qu'on les juge tout de même courtois, sympathiques et justes.

L'horloge du Cegep a déjà commencé à faire des siennes. J'ai constaté que le 21 mars à 8 heures elle indiquait 6 heures dix. Parlant d'heure, autre constatation, lorsque la radio annonce midi les cloches de l'église de Sacré-Coeur sonnent trois minutes plus tard.

Deux journalistes de Toronto, presque aveugles, viennent de lancer un nouveau journal, destiné à tous ceux qui, comme eux ont des troubles de vision. Le journal s'adresse aux 240 mille Canadiens qui ont des troubles de la vue, ainsi qu'aux oculistes et aux omnipraticiens.

C'est du 23 au 29 avril que se tiendra cette année la semaine du bénévolat. Le thème: "Imagination au pouvoir". Télécâble BSL par l'entremise de mon "show" quotidien présentera des invités tous les jours de cette semaine. Saviez-vous que les personnes les plus susceptibles de faire du bénévolat au Québec sont... des hommes dans la force de l'âge... de 35 à 44 ans.

En effet près de 54 pour cent des bénévoles sont des hommes... probablement parce que le bénévolat leur permet d'élargir leur cercle de leurs relations d'affaires lorsqu'ils sont vendeurs ou professionnels. Enfin, on note que ce sont les 15 à 25 ans des deux sexes qui sont les moins susceptibles de faire du bénévolat.

Le ministère de l'Agriculture des Pêcheries et de l'Alimentation offre gratuitement un répertoire intitulé "Où aller à une partie de sucre au Québec?" Les cabanes à sucre sont groupées par régions agricoles et sont présentées par ordre alphabétique de la qualité. L'adresse pour obtenir cette brochure est la suivante. Ministère de l'Agriculture, des Pêcheries et de l'Alimentation, C.P. 1693, Québec G1K 718.

Cette année encore nos amis de Saint-Valérien s'en donneront à cœur joie au Festival du P'tit bucheux, qui se tiendra fin avril. J'ai accepté l'invitation du président des Loisirs, Charles Cyr d'animer la grande soirée d'amateurs du 27 et je vous promets que ça va sauter.

L'administration américaine des aliments et des médicaments vient de révéler qu'une bouteille de Coca-Cola de 12 onces contient sept milligrammes de caféine de plus que son

grand rival, Pepsi-Cola. Et si une tasse de café ou un verre de thé glacé contiennent apparemment plus de caféine que n'importe quelle boisson gazeuse, la différence ne semble avoir aucun effet à long terme sur la santé.

"Seven-Up", la troisième boisson gazeuse la plus populaire après Coke et Pepsi, a fait de l'absence de caféine la base de ses campagnes de publicité dans l'espoir d'augmenter sa part du marché. La caféine est sur la liste des additifs de l'administration fédérale des aliments considérés comme ne présentant aucun danger. On en trouve dans les aliments cuits, dans les produits laitiers congelés, dans la gélatine, les puddings, le chocolat et certains bonbons.

Pour la troisième année consécutive l'équipe d'Automobiles Bouchard et Fils de Mont-Joli a reçu la Mention d'honneur de la compagnie Ford Canada. Il s'agit là de la plus haute distinction confiée à ce concessionnaire Mercury-Ford-Lincoln. A nos amis Julien, son fils Claude et à toute l'équipe, "chapeau" pour cet insigne honneur.

Ce n'est pas une phobie, mais je reviens encore à la caféine. Une nouvelle étude médicale révèle que la caféine contenue dans deux tasses de café peut être aussi efficace qu'un médicament courant pour soulager des asthmatiques. Les auteurs de cette étude, soulignent que le café ne doit certes pas remplacer les médicaments dans le traitement de l'asthme.

Ajoutons que le café peut se révéler un produit de substitution très utile en cas d'urgence et peut remplacer temporairement la théophylline, un médicament couramment utilisé par les asthmatiques. Les effets bénéfiques du café sur l'asthme ont été découverts depuis longtemps, mais ils ne sont pas très connus des médecins, et cette étude est la première à établir une comparaison scientifique entre la caféine et la médication courante.

Avec un peu de retard! Félicitations à la Société canadienne des métaux Reynolds de Baie-Comeau qui s'est mérité "Le Mercure de l'Investissement" pour son incidence sur le maintien de l'activité économique et de l'emploi. Ce prestigieux événement "Mercuriades 84" avait lieu le samedi 25 février dernier dans les foyers de la Salle Maisonneuve de la Place des Arts.

Les organisateurs des Jeux Olympiques de Los Angeles sont parvenus à un accord avec les respon-

sables grecs qui met fin à une controverse sur l'exploitation commerciale du relais au cours duquel la torche est amenée sur le lieu des Jeux.

Les responsables des Jeux de Los Angeles ont annoncé que la flamme olympique sera amenée de Grèce grâce à un dispositif électronique. Selon les termes de l'accord, la torche quittera Olympie le trois mai et sera amenée à Athènes où elle sera convertie en énergie électronique et envoyée aux Etats-Unis par câble sous-marin.

La flamme retrouvera sa forme première au cours d'une cérémonie qui aura lieu à New York le sept mai. Un relais à travers le territoire américain l'amè-

nera ensuite à Los Angeles. Si j'ai bonne mémoire en 1976, la flamme avait été transférée de Grèce à Montréal au moyen d'un rayon laser.

Michel Rioux, directeur des loisirs de Trois-Pistoles, vient d'accepter le mandat du conseil municipal de coordonner le développement du tourisme pour cette région magnifique. C'est un beau défi que Michel relèvera en champion.

Les inspecteurs du ministère des Transports pendant la période du dégel sont très vigilants. On sait que les camions lourds ne peuvent circuler sur les routes de la zone "un" du Québec. Donc les camionneurs doivent se conformer aux règlements concernant le poids de leur cargaison et

les permis spéciaux et généraux pour les pesanteurs sont suspendus pour toute la période du dégel.

"Il faut collectionner les pierres que l'on vous jette; c'est le commencement d'un piédestal".

"L'Hebdo, un lien entre le citoyen et sa municipalité"



Témoin actif de sa région et agent de changement



## PLOMBERIE SOL-AIR-EAU

**C'EST PLUS QUE DU SERVICE!**

**BÉNÉFICIEZ DE NOS SPÉCIAUX VALIDES JUSQU'AU 14 AVRIL**

LE VÔTRE EST FINI?



**Broyeurs à déchets IN-SINK-ERATOR**



MODÈLE 17  
1/2 C.V., acier inoxydable. De nouvelles caractéristiques et une qualité accrue font que ce modèle crée un standard de qualité dans la catégorie des broyeurs à alimentation interrompue.

Prix de détail suggéré 421,10\$

NOTRE PRIX

**236<sup>95</sup>**

Garantie 5 ans sur pièces et 1 an sur la main-d'oeuvre

**Estimation gratuite pour installation ou tout autre travail de plomberie ou de chauffage.**

**Valley**

**RABAIS 30%**  
SUR TOUS LES ROBINETS DE 1 OU 2 MANETTES DE MARQUE VALLEY

Chaque robinet décorateur Valley est doté de la conception sans rondelle qui vous assure des années de service sans égouttement et sans écoulement. GARANTIE 5 ANS.

**VENTE ET SERVICE:** Plomberie, chauffage, piscines, capteurs solaires

**PLOMBERIE Sol-Air-Eau**

DU BAS ST-LAURENT INC.

SERVICE 24 HEURES 722-8248



Une rencontre "jeune"

# La journée de la petite enfance

Le C.L.S.C. de l'Estuaire organise une "journée de la petite enfance", dans le cadre de son programme "Santé des jeunes". Impliquant plusieurs personnes, entre autres, des infirmières, une hygiéniste dentaire, une responsable en éducation spécialisée, ce projet-pilote permettra de rencontrer des enfants âgés entre trois et quatre ans des paroisses de Saint-Marcellin, de Saint-Narcisse, du Bic, de Saint-Valérien, de Saint-Fabien, de Saint-Eugène de même que celles de Saint-Pie-X et de Saint-Germain dans le Grand Rimouski.

## Un projet qui peut faire des... petits

Dans une perspective de continuer cette initiative si la réponse est importante dans les paroisses identifiées pour un premier volet, ce projet veut sensibiliser les tout-petits et leurs pa-

rents aux moyens efficaces de demeurer en bonne santé ou de prévenir les différentes déficiences.

Ces rencontres demandent beaucoup de travail et lorsque l'évaluation sera faite de la première tranche des visites, il sera alors temps de dire si la tentative vaut la peine d'avoir des "petits". Au C.L.S.C. de l'Estuaire, les responsables du projet n'en doutent pas un instant, d'autant plus que l'approche est agréable et que les objectifs répondent manifestement à des besoins.

## Toujours est-il...

L'idée est venue de revoir les jeunes enfants un peu plus tôt après leur dernière immunisation (18 mois) et avant les rappels (à cinq ans). C'est le but de ce projet qui comporte plusieurs volets. Disons immédiatement que les enfants éligibles à cette initiative doivent être nés entre le

1er octobre 1979 et le 30 septembre 1980.

Les divers aspects de cette rencontre sont très intéressants: au début, tous les parents, accompagnés de leurs enfants, reçoivent des instructions et une feuille de route, où sont indiquées les diverses étapes et sur laquelle on pourra inscrire des notes personnelles. L'ensemble de ces activités peut durer entre trente à soixante minutes. Ensuite, par groupes de dix, les parents et les enfants suivent, dans l'ordre qui leur convient, les diverses parties de cette visite.

Les activités varient d'une paroisse à l'autre. En principe, parents et jeunes peuvent participer à des interventions basées sur plusieurs thèmes: évaluation visuelle, examen dentaire, visite d'un kiosque sur le langage, d'un autre sur le repos, le calme et la relaxation, visionnement d'un montage audio-visuel sur l'hygiène personnelle, ateliers d'échanges avec les parents. La visite se ter-

mine par une collation.

## Où, quand, comment?

Le projet se retrouve à Saint-Marcellin le 16 avril. Le tout se passera pendant l'avant-midi à la salle communautaire. Le lendemain, c'est au tour de la paroisse de Saint-Narcisse, toujours à la salle communautaire de l'endroit, pour l'avant-midi. Le 30 avril et le 1er mai, c'est au Bic, à la salle de l'Âge d'Or. Le 28 mai, c'est au tour de Saint-Fabien, à la salle du Vieux Dôme. Le lendemain, à Saint-Valérien en avant-midi (couvent du Rosaire) et Saint-Eugène en après-midi (école Lavoie). Enfin, les 6 et 7 juin, parents et enfants des paroisses de Saint-Pie-X et de Saint-Germain se retrouvent au C.L.S.C. de l'Estuaire.

Il est essentiel que les parents qui désirent participer à cette importante rencontre prennent rendez-vous en téléphonant au C.L.S.C. au numéro 724-7204 et demandent Hélène. Cette inscription, absolument gratuite, doit fournir

le nom de l'enfant, son âge, sa date de naissance, le nom de ses parents et son adresse complète, incluant le numéro de téléphone. L'inscription pourra aussi se faire la semaine prochaine, à l'aide d'un coupon qui sera inséré dans les deux hebdomadaires locaux.

Ce procédé, indispensable, permettra aux responsables du projet de préparer adéquatement un horaire et une formule de participation qui répondent à l'objectif premier de ce projet: intéresser les boutons à leur santé. Bobino n'aurait pas mieux dit! Grono non plus d'ailleurs...



DISPONIBLE À VOTRE BOUTIQUE:

# PHILDA

LA GRANDE PLACE  
724-5212

97, RUE ST-LOUIS  
724-9242

## PAIEMENT ACCÉLÉRÉ

La plupart des gens pensent qu'ils doivent payer des primes "pour toujours" lorsqu'ils achètent de l'assurance-vie entière, mais ce n'est pas le cas. La Métropolitaine a un moyen pour éliminer tout déboursé de prime additionnel après aussi peu que 12 ans. Pour de plus amples renseignements, téléphonez-moi ou retournez-moi le coupon.



René Bélanger  
Directeur  
des ventes



J. Amédée Raymond  
Représentant  
des ventes



Bernard Turcotte  
Représentant  
des ventes



Y.-Marie Bellavance  
Représentant  
des ventes

Je désire, sans obligation de ma part, obtenir plus de renseignements au sujet du plan de La Métropolitaine mentionné.

Nom: .....  
Adresse: .....  
Ville .....  
Province ..... Code postal .....



**La Métropolitaine**

Où l'avenir, c'est tout de suite  
**135, DES GOUVERNEURS  
RIMOUSKI 724-2114**

## Audiences sur la condition enseignante

En vertu du mandat qui lui a été confié par le ministre de l'Éducation, le Conseil supérieur de l'éducation tiendra des audiences publiques sur la condition enseignante le 4 avril prochain. Ces audiences auront lieu à l'Institut de Marine - salle A-235, 53, Saint-Germain ouest à Rimouski, selon l'horaire suivant: le mercredi 4 avril (9h00 - 13h30 - 19h30).

Ces audiences s'adressent au public en général, aux enseignants, aux organismes reliés à l'éducation, aux élèves, aux parents, aux professionnels de l'éducation, aux directeurs d'école, aux administrateurs scolaires et aux commissaires d'écoles. Les individus ou les groupes qui ne pourront être entendus en audiences peuvent faire parvenir leurs mémoires, lettres ou rubans sonores, au cours de la 3e semaine d'avril au plus tard, à l'adresse suivante:

Conseil supérieur de l'éducation  
Comité d'étude sur la condition enseignante  
2050, boul. Saint-Cyrille ouest, 4e étage  
Sainte-Foy (Québec)  
G1V 2K8

Le Conseil portera à ces textes ou à ces rubans sonores la même attention qu'aux mémoires présentés en audiences.

Organisme consultatif, indépendant du ministère de l'Éducation, le Conseil transmettra un rapport au ministre de l'Éducation

après avoir tenu des audiences dans toutes les régions du Québec. Ce rapport sera rendu public.

Le Guide des Jeunes

3 \$

Québec

En vente chez votre fournisseur habituel

POUR FRAPPER À LA BONNE PORTE, AU BON MOMENT!

Ministère des Communications

vos projets, vos études, vos droits, votre emploi, votre argent, vos impôts, vos vacances, vos loisirs, vos droits, votre emploi, votre argent

# Création d'un Centre national d'interprétation maritime dans la région de rimouskoise

Les responsables du Centre de recherches appliquées en tourisme présenteront prochainement un projet détaillé concernant la création d'un Centre national d'interprétation maritime, dans la région rimouskoise.

Ce Centre d'interprétation, considéré comme une priorité dans le développement touristique régional, serait en fait un musée animé, où l'on retrouverait différentes facettes du monde maritime, sous le titre général de "L'océan et la vie". Le Centre aborderait cinq thèmes, chaque volet étant traité sur le plan scientifique et selon ses aspects régionaux. Les sujets seraient: la genèse de l'océan (comment l'océan s'est

formé); les propriétés physiques (climats, courants); la vie dans l'océan (de la minuscule cellule jusqu'à la baleine); l'homme et l'océan (découvertes, utilisation des richesses maritimes, pollution); l'océan et le futur (exploitation, partage des richesses, villes sous-marines, etc.).

**Le Centre de recherche**  
C'est le 16 février dernier qu'avait lieu à l'UQAR l'Assemblée de fondation du Centre de recherches appliquées en tourisme. Ce Centre se veut un outil, un support et une assistance aux initiatives des intervenants dans le but de consolider l'industrie touristique. L'Université y jouera une part active, conjointement avec des personnes de la ré-

gion impliquées dans le développement touristique.

L'idée d'un tel centre de recherche avait été acceptée lors du Sommet économique de Rimouski, en novembre 1982. Il s'agit du premier centre de ce genre au Québec, dans le domaine de la recherche en tourisme. Il vise à mieux coordonner le développement touristique, en regroupant autour d'une même table les principaux intervenants du milieu et quelques chercheurs universitaires intéressés par le tourisme. D'ailleurs, les études qui sont ou seront entreprises à l'UQAR dans ce domaine, principalement par les géographes, sont orientées vers la recherche-action, c'est-à-dire une recherche

qui puisse être applicable et avoir une influence sur l'action des agents sociaux, une recherche qui soit en mesure de proposer des moyens d'action pertinents.

Le Centre de recherche en tourisme a élu son Conseil d'administration, qui est composé de: **Eric Forest** (président), du Service de développement touristique et des congrès, de Rimouski; **Jean-Claude Larocque**, de l'agence Club Voyages; **Donat Lavoie**, de l'Association des hôteliers, restaurateurs et propriétaires de bars; **Alain Turcotte**, professeur en techniques touristiques au Cégep de Matane; **Michel Grégoire**, du Ranch des Montagnards, à Auclair; **Louise Jodoin**, de Val-Brillant, agente de recherche à Tourmet et étudiante à la maîtrise en développement régional; **Guy Massicotte**, recteur à l'UQAR, ainsi que **Jacques Roy**, et **Velitchko Velikov**, professeurs de géographie à l'UQAR.

Les intervenants des géographes de l'UQAR, tant les professeurs que les étudiants, dans la planification touristique régionale, sont déjà une réalité depuis quelques années. Ils se sont intéressés au développement touristique du corridor 232. L'aménagement

des portes de l'enfer est en train d'être complété. La construction d'un village Vacances-famille, près de Val-Brillant, commencera au printemps; ce projet a été mis sur papier avec la participation de l'UQAR et permettra d'offrir à des familles, pour des vacances, l'hébergement dans des chalets à prix modiques et une foule de loisirs, au pied du lac Matapédia.

En plus du Centre d'interprétation maritime, le Centre de recherche en

tourisme donne priorité présentement à deux autres projets: une étude sur la clientèle touristique, pour l'Association touristique du Bas Saint-Laurent (projet subventionné par la Fondation de l'UQAR et sous la responsabilité de Velitchko Velikov) et un plan de développement d'une station de plein air pour cadets, à Saint-Octave (projet coordonné par Jacques Roy et subventionné par le Service à la collectivité de l'UQAR).

## L'Association touristique du Bas Saint-Laurent part en tournée

L'Association Touristique du Bas-Saint-Laurent prévoit, pour le mois d'avril, deux tournées en région. Une première s'adressera à tous les membres et en sera une d'information et la seconde permettra au comité exécutif de l'Association touristique de discuter des principaux dossiers avec les conseils d'administration des corporations touristiques, des offices de tourisme et de congrès et de divers autres organismes représentant le milieu.

L'Association touristique du Bas-Saint-Laurent répond à une demande faite par de nombreux intervenants lors de la dernière assemblée générale. En effet, en plus d'un contact régulier via le bulletin d'information, il s'avère de plus en plus impérieux que l'Association touristique du Bas-Saint-Laurent ait un contact avec ses membres en région et ce, par le biais d'une tournée d'information effectuée par quelques membres du personnel de l'Association touristique.

Dans un autre ordre d'idée et toujours dans la foulée des discussions de l'assemblée générale, le comité exécutif de l'Association rencontrera les différentes instances représentant le milieu touristique. Ces rencontres auront pour objectif de discuter des différents dossiers de l'heure et

verront aussi à souligner l'importance de regroupements intermunicipaux sur le territoire bas-laurentien.

En ce qui concerne la tournée d'information par les permanents de l'Association touristique du Bas-Saint-Laurent, voici le calendrier pour les différents endroits visités:

- le secteur de Kamouraska, mardi 3 avril à Saint-Pascal,
- le secteur du Haut-Pays-de-la-Neigette, jeudi 5 avril à Esprit-Saint,
- le secteur des Basques, mardi 10 avril à Trois-Pistoles,
- le secteur Transcontinental, mercredi 11 avril à Rivière-Blonde,
- le secteur Témiscouata, J.A.L., jeudi 12 avril à Notre-Dame-du-Lac,
- le secteur de Rivière-du-Loup, lundi 16 avril à Rivière-du-Loup,
- le secteur de Rimouski, mercredi 18 avril à Rimouski.

Une invitation sera envoyée à chacun des membres pour leur préciser l'endroit et l'heure de la rencontre.

Pour ce qui est des trois (3) rencontres du comité exécutif de l'Association touristique, les dates ne sont pas encore connues mais elles devraient débuter aussitôt la tournée d'information terminée.

L'Association touristique du Bas-Saint-Laurent espère une grande participation et souhaite des rencontres fructueuses qui aideront à améliorer le produit touristique de notre région.

## IMPÔT



Profitez au maximum des droits que vous accordent les lois de l'impôt.

Confiez vos rapports à un spécialiste.

**VIANNEY LAUZIER**  
B. COMM., M.S.C.  
**723-4856**

**FISCALITÉ DE L'EST ENR.**  
46, 3e RUE EST, ST-PIE X, RIMOUSKI

## Un événement ARGENTÉ!

à Rimouski  
20 ans, ça se fête!

Participez au tirage de lingots d'argent!

DÉPÔT GARANTI  TRUST GÉNÉRAL

**12%**  
(5 ans)  
Intérêt annuel

**11 1/2%**  
(3 ans)  
Intérêt annuel

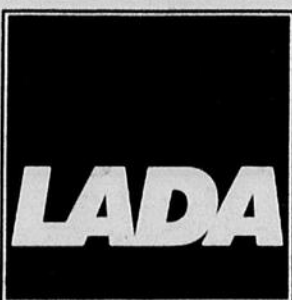
**10 1/4%**  
(15 mois)  
Intérêt à l'échéance

**DOUBLEMENT AVANTAGEUX!**  
**PORTEFEUILLE-PLACEMENTS GRATUIT!**

**SUCCURSALE**  
Rimouski: 12, Saint-Germain Est, 724-4106

**ÉPARGNE VÉRITABLE 6 3/4%**

Institution inscrite à la Régie de l'assurance-dépôts du Québec.



## LADA, VOTRE MEILLEUR ACHAT!

- La petite voiture la moins dispendieuse dans sa catégorie
- La petite voiture la plus économique à l'entretien
- La petite voiture la plus sécuritaire pour les passagers

- La petite voiture avec la meilleure garantie prolongée (transférable)
- La petite voiture que vous devez d'essayer sur la route
- Pour un temps limité, nous avons en main deux modèles de voitures 4 portes à moins de 5000\$ transport et préparation en sus.

**AUTOS M.C.A. INC., 573 RUE LAUSANNE, RIMOUSKI, 723-4344**



La classe alternative de Pointe-au-Père

# L'initiative, face au projet de loi 40

David Michaud, membre du comité de gestion de la classe alternative de Pointe-au-Père, exprime l'avis que le projet de loi 40 est valable à certains points de vue; il souhaite qu'il permette la faculté d'intervenir dans le sens proposé par la classe alternative, qui implique à la fois les enfants, le professeur, les parents et la direction de l'école.

On sait ce que le projet de loi prévoit au titre du rôle des parents dans l'école. M. Michaud confie que plusieurs types de classes alternatives sont présentement à l'état de projets-pilotes dans plusieurs commissions scolaires du Québec. Il ajoute que l'é-

lève qui entre au secondaire, après avoir fait son primaire en classe alternative, a moins de difficulté au niveau de l'adaptation, réagit assez rapidement, parce qu'il est habitué à chercher ce qui lui manque en terme de rattrapage.

## Une cellule familiale

Sans vouloir revenir sur ce qui s'est écrit dans notre édition du 16 janvier sur le sujet, précisons que la classe alternative, acceptée par la Commission scolaire La Neigette et le ministère de l'Éducation, veut continuer à l'école le cadre d'apprentissage de la cellule familiale. Réunissant des élèves de 6 à 12 ans, de tous les niveaux du premier

cycle, la classe permet à l'enfant d'étudier, de travailler selon son rythme et ses intérêts.

À l'école du Vieux-Phare de Pointe-au-Père, où la nouveauté est totale, la classe alternative réunit 23 enfants. 16 familles sont concernées et les parents s'impliquent par des assemblées générales, au comité de gestion, comme personnes-ressources dans la classe même, pour diverses matières qu'elles donnent.

Le comité de gestion justement, composé de quatre parents, de deux enfants et du professeur, établit les modalités de fonctionnement de la classe, qui fait partie d'un module comme toutes les autres dans l'éco-

le; des parents donnent des ateliers, selon leur disponibilité, et les enfants étudient toutes les matières, optionnelles ou non, à leur rythme.

À chaque matin, les enfants établissent un horaire, un déroulement de la journée. Des élèves plus vieux aident les plus jeunes au niveau du parrainage, selon un rythme bien précis, mais souple, réévalué au mois de janvier dernier.

Les jeunes peuvent prévoir diverses façons d'intervenir, préparer des travaux, des visites, sous la surveillance du professeur et des parents qui désirent être tuteurs.

## Une suite logique de la famille

Cette classe devient en fait une continuité de la cellule familiale où l'apprentissage suit un rythme assez souple. David Michaud parle d'une autre continuité: au retour de l'école, les jeunes assument le même processus.

Si une certaine anxiété est apparue au sujet des matières dites essentielles, les parents se sont rapidement rendus compte, au cours de l'année, que le "retard" n'est pas si important, voire inexistant. Les élèves font un choix certes, mais savent quand même quelles matières sont au

programme. Le tout est dans le rythme d'apprentissage.

Et l'an prochain? Il y aura des départs, de nouveaux arrivants dans cette classe alternative qui devrait se poursuivre. La direction de la Commission scolaire suit l'initiative de près, sans en exiger le contrôle. David Michaud ne pense pas qu'il y en ait une seconde du même type en 84-85 à l'école du Vieux-Phare. Question de clientèle, de disponibilité. La classe actuelle continuera, avec son objectif fondamental: l'enfant, dans son entité, avec un environnement familial, moins dépay-sant.

Laurent Leblond

## UNE MEILLEURE COUVERTURE AVEC GM...

### Le Plan de protection continue appuyé par GM.

Maintenant vous obtenez une protection de 5 ans ou 100 000 km.

Pour seulement quelques sous par jour, le Plan de protection continue GM vous protège contre la plupart des pannes mécaniques ou électriques majeures. Vous obtenez aussi un service d'urgence sur la route. Des allocations pour le remorquage ou la location de voiture. Soixante jours d'essai. Et le plan est même transférable. Avec le vaste réseau de concessionnaires GM, vous êtes assuré d'obtenir du service presque partout en Amérique du Nord.

Et surtout, c'est le seul et unique plan appuyé à 100% par GM. Ça, c'est rassurant.

En achetant votre nouvelle voiture ou votre nouveau camion GM, parlez à votre concessionnaire de la couverture GM.

Demandez votre couverture GM chez:

VOTRE GARAGE DE CONFIANCE  
**Soucy**  
AUTOMOBILES INC.

115 ST-GERMAIN OUEST, RIMOUSKI - TÉL.: 724-4401

Roulez en toute tranquillité avec le seul plan de protection auto ou camion appuyé par GM.



GM 75 UN CHI DE 1981 MONDIALE DES 90000 LA 75 ANS D'EXCELLENCE, ET ÇA CONTINUE

À la galerie Coup d'Oeil, du 30 mars au 10 avril 1984

# Jean-Paul Légaré "peintre de la lumière"



Le Service des loisirs vous informe que Jean-Paul Légaré sera à la Galerie Coup d'oeil du trente mars au dix avril 1984. Descendant du célèbre peintre québécois Joseph Légaré (1795-1855) surnommé "Le père des beaux-arts du Canada", Jean-Paul Légaré est né à Rimouski en 1923. Il fait ses premières toiles dans les années 1940-1950, il fonda à Rimouski, en 1946, la Société "Les compagnons de l'art" qui exercera ses activités du-

rant vingt-cinq ans. Cette société vise à développer les talents locaux et à présenter des expositions de peinture.

Journaliste de carrière, Jean-Paul Légaré a travaillé au Journal l'Écho du Bas St-Laurent à Rimouski de 1945 à 1969. Il fut, durant une quinzaine d'années, secrétaire administratif puis président de l'Association les Hebdos du Canada. De 1969 à 1983, il dirige le Journal d'informa-

tion coopérative "Ensemble". En 1984, il est à la direction des communications du commissariat général aux célébrations 1534-1984. Également collaborateur à la revue d'information sur le marché de l'art "Le collectionneur".

Monsieur Légaré est inventeur du jeu de société "Cité Coop" qui a été édité au Canada et en France.

Après une interruption, Jean-Paul Légaré revenait en force à la peinture en 1980. L'une de ses oeuvres figure dans la collection Desjardins (du mouvement des Caisses populaires Desjardins). Des paysages de l'artiste ont été reproduits au frontispice de magazine le Coopérateur agricole.

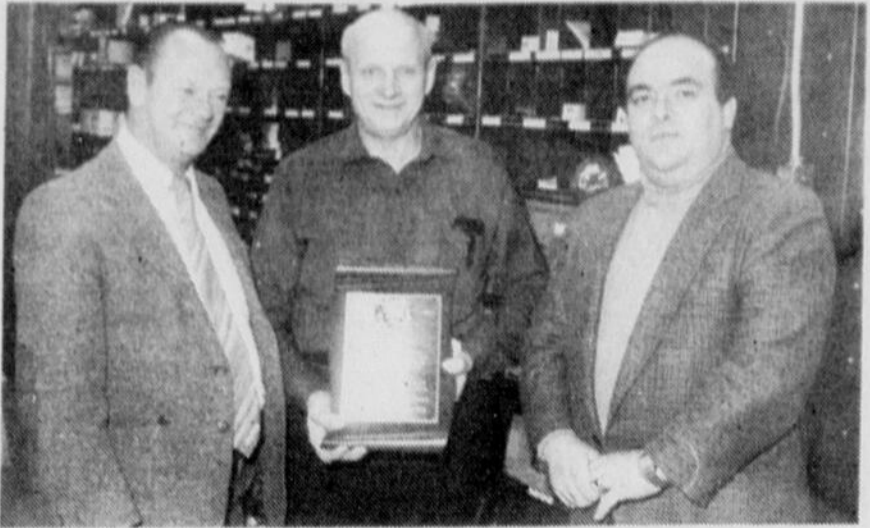
Également, une oeuvre de Légaré a été offerte à l'Association Les Hebdos Régionaux lors des fêtes marquant son cinquantième anniversaire.

Peintre très coloriste, Jean-Paul Légaré jette toujours un regard neuf sur les paysages de chez nous qu'il rend avec un mouvement pictural expressif et avec des lumières personnelles qui l'ont fait qualifier de "peintre de la lumière". Il a une prédilection pour nos montagnes.

Jean-Paul Légaré sera à la Galerie Coup d'oeil du trente mars au dix avril. Les heures d'ouvertures de la Galerie sont de 14h00 à 17h00 et de 19h00 à 22h00.

Pour ses 33 années de services

## Médaille Ford honore M. Louis Joseph Plourde



La direction et les employés(es) de Médaille Ford de Rimouski ont rendu un vibrant hommage, dernièrement, à M. Louis-Joseph Plourde qui a oeuvré, pendant 33 années, soit de 1951 à 1984, au département des pièces chez Médaille Ford, anciennement Dionne Auto. On reconnaît sur la photo, de gauche à droite, MM. Eddy Hins, directeur des pièces, L.-Joseph Plourde, retraité, et Louis Vézina, président de Médaille Ford.

(Photo Le Rimouskois, Claude Pineault)

# RÉOUVERTURE

DISTRIBUTEUR EXCLUSIF DES BICYCLETTES



VELO SPORT

PEUGEOT

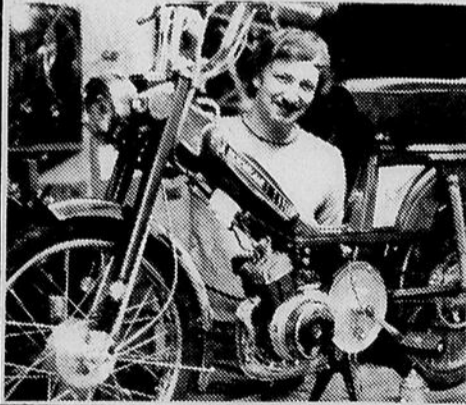
GCM

VMX

TOUTE GARANTIE 1 AN ET GARANTIE À VIE SUR LE CADRE ET LA FOURCHE



Sur toute vérification complète, vous obtenez une garantie complète sur tous les ajustements pendant toute une saison.



## NOUVEAU!



CYCLOMOTEUR PEUGEOT

Rég. 829,95\$

SPECIAL

699<sup>95</sup>

## GRATUIT!



Faites faire une vérification complète sur votre bicyclette **durant le mois de mars** et obtenez ce jeu de coussins de guidon **gratuitement**, valeur de **8,00\$**, et nous en ferons l'installation gratuitement.

## BESOIN D'UN CHARIOT ÉLÉVATEUR? PROFITEZ DU PROGRAMME

plus



OFFERT POUR CHARIOTS ÉLÉVATEURS CATERPILLAR SEULEMENT.

**plus 1** Pièces disponibles dans les 48 heures...sinon vous les obtenez gratuitement!\*

**plus 2** Jusqu'à 2% du prix d'achat du chariot élévateur vous est remis en billets-bonis!\*

**plus 3** Réparations sur place dans les 4 heures...sinon Hewitt paie les frais de déplacement aller-retour!\*

\* Sous réserve de certaines conditions et restrictions. Offre valable jusqu'au 31 décembre 1984. Tous les détails à la succursale Hewitt la plus près.

HEWITT EQUIPMENT LIMITEE  
MONTREAL - VAL D'OR - HULL - QUEBEC -  
CHICOUTIMI - SEPT ILES - GASPE

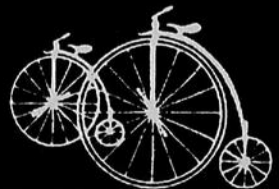


Hewitt



# Cycles Bertin enr.

150 ST-GERMAIN EST  
RIMOUSKI - (418) 722-6171



# L'entente Québec-Ottawa sur la création d'emplois temporaires est signée

Le ministre des Affaires municipales, député de Rimouski, Alain Marcoux, signait la semaine dernière une entente, au nom du gouvernement du Québec avec le ministre fédéral à l'Emploi et à l'Immigration, John Roberts, permettant aux municipalités du Québec de bénéficier des programmes de création d'emplois.

Cette cérémonie se déroulait à Montréal en présence du président de l'Union des municipalités du Québec, Francis Dufour, et du président de l'Union des municipalités régionales de comté du Québec, André Asselin, qui avaient accepté l'invitation du ministre Marcoux.

"Dès le 25 janvier dernier, l'entente signée récemment était approuvée par le Conseil des ministres; le gouvernement du Québec souhaitait fortement en arriver à un accord afin que les corporations municipales puissent participer rapidement à l'effort de relance économique. Les programmes fédéraux de création d'emplois sont un des moyens d'augmenter cet effort de relance au Québec", déclarait le ministre Marcoux.

Ainsi, tout en respectant la compétence du Québec, les municipalités pourront s'adresser au ministère des Affaires municipales du Québec pour bénéficier des fonds fédéraux dans le cadre des programmes de création d'emplois. "Les modalités administratives seront indiquées à toutes les municipalités très prochainement afin que ces dernières puissent présenter leurs projets le plus rapidement possible", indiquait monsieur Marcoux. L'insistance du Québec à vouloir procéder par entente s'explique principalement par la volonté d'accorder la priorité aux projets municipaux qui correspondent à la réalité économique québécoise.

Selon le ministre, cette entente était souhaitée par tout le monde municipal autant que par le gouvernement du Québec et c'est un heureux résultat des négociations menées par le Québec pour les municipalités. **D'autres ententes: le Québec est prêt à signer**

Après une entente Québec-Ottawa relative aux programmes de création d'emplois temporaires pour les municipalités, le ministre des Affaires municipales, député de Rimouski, Alain Marcoux, s'est dit

prêt à conclure d'autres ententes pour des projets municipaux d'assainissement des eaux, des réseaux d'aqueduc et d'égouts en milieu rural, des équipements de loisirs, de la voirie municipale et de la revitalisation des centres-villes.

"C'est maintenant mon objectif prioritaire d'engager un dialogue suivi avec le ministre d'état au Développement économique, Donald Johnston, afin d'en arriver à un résultat aussi satisfaisant que celui du programme de création d'emplois temporaires", déclarait le ministre des Affaires municipales.

Le milieu municipal est

un secteur de développement vital de la collectivité québécoise et le gouvernement du Québec y a accordé une très grande importance au cours des dernières années. Le gouvernement du Québec entend continuer à favoriser l'évolution du monde municipal et ce, dans les meilleures conditions et dans le respect de la compétence québécoise.

Et le ministre poursuivait en soulignant l'importance d'investissements majeurs dans des projets à caractère permanent. Loin de sous-estimer la valeur des programmes conjoncturels de création d'emplois, le ministre Marcoux a

insisté pour que les prochaines ententes permettent d'augmenter ou d'accélérer les investissements des municipalités dans leurs équipements municipaux.

Monsieur Marcoux insistait sur la volonté exprimée par les représentants des municipalités et par l'Union des municipalités du Québec et l'Union des municipalités régionales de comté du Québec pour que les négociations entreprises depuis octobre dernier connaissent un dénouement heureux. "Des propositions ont été faites au gouvernement fédéral en vue d'arriver à la signature d'un

protocole d'entente et j'y accorderai toutes mes énergies pour que les municipalités puissent mettre de l'avant des projets dont les retombées seraient plus durables pour l'économie québécoise", poursuivait le ministre, "et ce, avec la participation financière des deux gouvernements".

L'assainissement des eaux, l'implantation des réseaux d'aqueduc et d'égouts en milieu rural, les équipements en loisir, la voirie municipale et la revitalisation des centres-villes sont des priorités bien identifiées du monde municipal; des projets bien structurés dans ces cinq (5) secteurs

sont de nature à aider les municipalités québécoises à participer étroitement au plan de relance de l'économie québécoise.

**DIÈTE  
HERBALE  
PERDEZ DU POIDS  
10 À 30 LIVRES  
PAR MOIS**

Substitut de repas vitaminé  
au coût de 44,50\$ par  
mois.

**DIÈTE  
HERBALIFE  
722-6982**

**MAINTENANT  
OUVERT**

## Le Centre d'estimation Rimouski



*une vraie solution...*

Depuis le 26 mars 1984, la population de la région de Rimouski possède son Centre d'estimation.

Les principaux objectifs visés par les Centres d'estimation sont:

- contrôler le coût des sinistres • fournir des estimations de dommages exactes et équitables
- accélérer le règlement des sinistres • faciliter les démarches.

Les Centres d'estimation, agréés par le **Groupe des assureurs automobiles**, permettent de simplifier l'après-accident.

Le Centre d'estimation de Rimouski... une vraie solution.

999, boul. Sainte-Anne, Pointe-au-Père

**723-8935**

**Kmart**

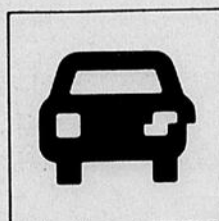
**CORRECTION**

Dans notre circulaire  
**JOURS K-PLUS**  
Il fallait lire

**SHAMPOING**

"Nature's organic"  
Henna ou Jojoba  
450 ml - Prix spécial 2,77\$

**LIMITE 2 PAR CLIENT**



agréé par le

**Centre  
d'estimation**



groupement  
des assureurs  
automobiles

Exploité par:  
**Rimouski Évaluateurs Inc.**



SANTÉ ET BEAUTÉ  
NATURELLE...

# Les facteurs physiques

Examinons les facteurs, d'abord physiques, qui causent la peau grasse. Principalement responsables, les glandes sébacées, de nature ultra-sensibles, réagissent à l'équilibre des hormones sexuelles dans le corps.

On a remarqué que les peaux grasses et leurs complications surviennent à l'adolescence, lors d'une grossesse, à la période pré-menstruelle et à la ménopause. Ce sont des époques où l'équilibre hormonal est troublé.

À la puberté, les glandes sébacées, sous l'impulsion des glandes mâles, deviennent volumineuses et plus actives. Elles passent à l'âge adulte. Ce changement ne se fait pas toujours normalement... Ainsi, les glandes sébacées deviennent hyperactives provoquant une quantité excessive de sébum dont la qualité devient plus ou moins bonne...

Les nerfs sont aussi en cause... Sur une peau saine, les émotions ne modifient en rien le taux de

sébum, mais sur une peau déjà grasse, il y a augmentation des sécrétions. Le calme revenu, les glandes s'apaisent. Il y a aggravation des peaux grasses lors de déceptions affectives et professionnelles. Le surmenage et les craintes profondes aggravent les peaux grasses.

Une alimentation déficiente peut amener des complications aux peaux grasses. Les sucres, les féculents et l'alcool aggravent les défauts de sécrétions. Une alimentation saine et équilibrée ne peut à elle seule guérir la peau grasse.

Une bonne alimentation accompagnée de soins cutanés adéquats sont importants pour retrouver une peau en santé...

La semaine prochaine les "facteurs externes".

Lise Labrie  
722-6369

## MESSE ANNIVERSAIRE



En l'église de St-Fabien, samedi le 31 mars 1984, à 19h30, sera chantée une messe anniversaire pour le repos de l'âme de M. Eugène Bernier.

Parents et amis sont priés d'y assister sans autre invitation.

**Carte-phonique!**  
1-800-268-6362  
TELEPHONISTE 509  
I.C.B. 112-800-268-6362  
TELEPHONISTE 509

Envoyez aujourd'hui même une carte ou un cadeau de l'UNICEF et aidez un enfant à construire son avenir.

unicef

## MESSE ANNIVERSAIRE

En l'église de St-Robert, le dimanche premier avril à 11 heures sera chantée une messe anniversaire pour le repos de l'âme de Monsieur Jean-Marc Bossé, époux de Fernande Fournier. Merci à tous ceux et celles qui se joindront à nous pour la célébration.

À la Galerie Basques

# Charles Bégin de Saint-Georges de Beauce

C'est sous le thème "J'ai des images à vous dire..." que Charles Bégin ouvre la saison du printemps à la Galerie Basque (1402 Saint-Germain Ouest à Rimouski, 723-1321), le vendredi 30 mars à 20 heures. Une grande exposition de 40 pièces. Une exposition très spéciale par l'atmosphère qui se dégage de cette présentation de tout un défilé de personnages à l'attitude et au regard expressifs. Des enfants surgissent des fonds de toile brumeux aux tons d'aube et de crépuscule. Des femmes sans âge se dessinent dans des transparences et des glaces ou nous surprennent par moment d'un regard de grave présence.

Est-il exagéré de dire que Charles Bégin ne choisit pas de peindre, ne choisit pas ses personnages, ne choisit pas son style: la peinture, le sujet traité, la manière d'écrire lui sont imposées par la nécessité de s'exprimer, par l'urgence de communiquer, disons même par la fatalité d'être. Même s'il enseigne les arts plastiques depuis presque la fin de ses études aux Beaux-Arts où il remporte le 1er prix en dessin en 1956, il se réfugie dans un atelier secret, dans sa paroisse où il a vu le jour, et dans la solitude il voit sans cesse de nouveaux personnages naître et circuler, se demandant toujours quelle terre nouvelle va poindre avec le lever du jour. Pour Bégin, peindre c'est la joie et la difficulté d'être à travers un "moi" qui se définit en se faisant. Pour Bégin, peindre c'est respirer, c'est apprendre lui-même qui il est, c'est révéler l'ampleur de ses espaces intérieurs... Les tableaux de Charles Bégin sont en exposition à la Galerie Basque de Rimouski du 30 mars au 15 avril aux heures d'ouverture suivantes:

- tous les après-midi, sauf le lundi: de 13 à 17 heures p.m.

- en soirée, les jeudis et vendredis: de 19 à 21 heures p.m.

La Galerie Basque fêtera bientôt son dixième anniversaire. Pour ceux qui ne sont pas encore venus visiter la galerie, c'est une occasion pour vous de faire "du spécial". Bienvenue à tous!...

**Réma Rimouski construction inc.**  
385, des Fauvettes, Rimouski

- Entrepreneur général
- Construction résidentielle
- Rénovation de tout genre

**ESTIMATION GRATUITE**  
**RÉJEAN BEAULIEU 723-4006**

# CHOISISSEZ

## DONAT FLAMAND

POUR SA QUALITÉ ET SA DURABILITÉ...

LES PORTES DF

Service après vente HORS PAIR

... ET POUR SON VASTE CHOIX DE:

- FENÊTRES COULISSANTES
- FENÊTRES À GUILLOTINE
- FENÊTRES À BATTANTS ET À AUVENTS
- PORTES DE BOIS ET D'ACIER
- PORTES PATIO PH ET CÈDRE

ESTIMATION GRATUITE ! PRIX COMPÉTITIFS

DISTRIBUTEUR AUTORISÉ

## LAVOIE & PATRY INC.



33 EST, BOUL. ARTHUR-BUIES, RIMOUSKI  
TÉL.: BUR.: 724-5990 - RÉS.: 723-8840

Heures d'ouverture: du lundi au vendredi de 8h00 à 22h00.  
SAMEDI SUR RENDEZ-VOUS.

## POUR VOS CONSTRUCTIONS



ÉCONOMIE, RAPIDITÉ  
ET SOLIDITÉ

## LES PRODUITS PBM LTEE

POUTRELLES AJOURÉES  
CHEVRONS ET MURS PRÉFABRIQUÉS

RIMOUSKI - GUY TREMBLAY, ESTIMATEUR

722-5123

ST-PIERRE-DE-LAMY, CTÉ TÉMISCOUATA - 497-3927

Art  
d'interprétation

**Jusqu'au  
30 avril pour  
s'inscrire**

Le ministère des Affaires culturelles informe les organismes de production en théâtre, musique, danse et les diffuseurs de spectacles qu'ils peuvent présenter leur demande de subvention jusqu'au 30 avril 1984, date limite de mise à la poste des inscriptions.

Les programmes régionaux de soutien aux arts d'interprétation visent à favoriser le développement du théâtre, de la danse et de la musique de telle sorte que le travail de création, de production, de formation et de diffusion soit mis en valeur et profite à un plus grand public possible.

Le ministère des Affaires culturelles apporte donc, selon le cas, une aide financière en vue de contribuer à l'existence et à la viabilité d'organismes reconnus dans les secteurs de la production, de la formation et de la diffusion et de permettre la réalisation de projets spéciaux de création, de production, de formation, de diffusion et d'aide au développement en arts d'interprétation.

Ces programmes s'adressent en priorité aux diffuseurs reconnus de la région et aux producteurs en arts d'interprétation.

Rappelons que l'an dernier, le Ministère a accepté un budget de 257 000\$ dans le cadre de ce programme. Trente-trois (33) organismes ont donc bénéficié de subventions pour la réalisation d'activités dans les domaines des arts d'interprétation.

Pour recevoir toute information sur les objectifs, l'admissibilité et les modalités d'inscription de projet dans le cadre de ce programme, les organismes devront s'adresser au:

Ministère des Affaires culturelles  
Direction régionale de l'Est  
du Québec  
337, rue Moreault - Local  
R.C. 10  
Rimouski (Québec)  
G5L 1P4  
Téléphone: (418) 722-3650

**Nicole Martin,  
présidente  
honoraire de la  
campagne 1984**

Cette année, pour la campagne, Nicole Martin viendra prêter main-forte aux milliers de bénévoles qui parcourront la province. Avec un objectif de 2,500,000\$ il n'y a pas une minute à perdre. Et comme le dit si bien Nicole: "La santé est pour moi une chose importante. J'essaie donc, à ma façon, de prendre soin de moi et des autres. J'ai voulu, en acceptant de devenir présidente honoraire de la Société canadienne du cancer, poser un geste concret en ce sens."

5 à 7 café mode  
printemps été 1984

LA COULEUR  
LA FORME  
LA LIGNE

C'EST  
L'ENSEMBLIER

Judi et vendredi 29 et 30 mars  
Nos mannequins porteront pour vous

la mode  
L'ENSEMBLIER  
de la Grande Place

vous invite  
à venir voir, toucher et  
parler mode avec

le designer et  
la coordonnatrice  
de la collection

**Fabio Marelli**  
de très beaux prix de présence  
seront attribués au hasard

fabio marelli

L'ENSEMBLIER



*Signature*



**Chronique esthétique**  
**Esthéticienne professionnelle de la beauté...**

**Les produits "Eye Care"**

Vous portez des "verres de contact" voici votre mascara. Les produits "Eye Care" ont mis au point une gamme de produits de soins et de maquillage spécialement pour les yeux sensibles et lentilles de contact.

Ils ont été conçus et réalisés pour le port des lentilles de contact et les yeux sensibles par des spécialistes de l'oeil et de la vue. Ce mascara présente une formule onctueuse et douce qui maquille avec naturel. Le mascara "Eye-Care" est dermo-testé selon les protocoles les plus rigoureux en vigueur.

Conseils particuliers à celles qui portent des lentilles de contact:

Nous déconseillons l'emploi de mascara contenant

des poils destinés à allonger les cils; en effet ces poils pourraient provoquer une intolérance en se glissant sous la lentille de contact.

Pourquoi faut-il poser ses lentilles avant de se maquiller:

- Pour mieux voir
- Pour ne pas salir ses lentilles
- Pour ne pas abimer le maquillage
- Et pour mieux réussir son maquillage

Vous pourrez vous procurer ce mascara à nos deux instituts et si toutefois vous désirez de plus amples informations, nous nous ferons un plaisir de vous les transmettre.

**Esthétiquement vôtre,**  
**Lynn St-Pierre Marcoux**  
**Clinique d'esthétique**  
**Jouvence I et II**  
**et Esthétique au masculin**

**La société "Les moteurs de Rimouski" reçoit une subvention de 8500\$**

La Société "Les Moteurs de Rimouski" s'est vue offrir une subvention de 8,550\$ aux termes du programme de développement industriel et régional (PDIR) du ministère de l'Expansion industrielle régionale (MEIR).

Le programme de développement industriel et régional (PDIR) constitue le principal instrument dont dispose le gouvernement du Canada pour accorder une aide directe à l'ensemble des entreprises canadiennes. Mis en oeuvre dans toutes les régions du pays, le PDIR est conçu de

façon à faciliter toutes les étapes des activités d'une société, qu'il s'agisse des études préliminaires, de l'innovation, de l'implantation, de l'agrandissement, de la découverte de nouveaux marchés, des études de faisabilité ou de la restructuration.

En faisant cette annonce, madame Eva Côté, députée à la Chambre des communes pour le comté de Rimouski-Témiscouata, a souligné que cette subvention permettra aux Moteurs de Rimouski de réaliser une étude de faisabilité

en vue d'un agrandissement de leur usine.

Cette subvention pour une étude de faisabilité en vue d'un agrandissement de l'usine coûtera 11,400\$. Le ministère défraiera 75% des coûts.

Rappelons que Les Moteurs de Rimouski appartient au secteur industriel de la machinerie. Elle (la société) fait la conception, la fabrication et le réus-

nage des moteurs électriques, des génératrices et des tableaux de contrôle.

Madame Eva Côté soulignait lors de cette annonce "que chaque entreprise occupe une place capitale dans l'économie de chacune de nos municipalités. C'est en collaborant étroitement avec le secteur privé que nous solidifierons la relance économique de notre comté et de notre région".

**Avis à tous les résidents (es) de la paroisse de St-Pie X et de Plaza Arthur-Buies**

Vous êtes invités(es) à assister à une soirée d'information sur la sécurité résidentielle et la criminalité rimouskoise, organisée par le groupe "protection du voisinage" en collaboration avec la Sûreté municipale de Rimouski.

Résidents de St-Pie X et Plaza Arthur-Buies: mercredi, le 28 mars 1984, heure: 19h30, lieu: école Paul-Hubert. Bienvenue à tous!

**À VENDRE**

Véhicules en très bonne condition

**TERCEL 1980**

Automatique, 3 portes, 55,000 km

**SUZUKI LJ-80, 1981**

Convertible, à l'état neuf

**AUTOMOBILES DIEUDONNÉ ROUSSEAU INC.**  
**688 BOUL. DU RIVAGE RIMOUSKI-EST TÉL.: 723-2233**

**FINI LE PIPI AU LIT avec URINEX!**

Prévoyez pour vos vacances! Faites le dès maintenant et partez en paix. Pour plus de renseignements demandez R. GAGNON à **724-4401**

**COMPTOIR D'ESCOMPTE**

**106 ST-GERMAIN EST RIMOUSKI - 724-6577**

**SPÉCIAUX EN VIGUEUR DU 27 MARS AU 2 AVRIL 1984**

N.B. Limite 3 par client sur tous les items annoncés. Nous nous réservons le droit de limiter les quantités.

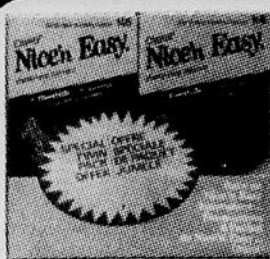
**COLGATE**

Pâte dentifrice Format 100 ml



NOTRE PRIX

**1 09**



**NICE'N EASY**

Shampooing colorant Paquet jumelé

Notre prix 5,99\$

AVEC CE COUPON

**4 99**

**ÉCONOMISEZ 1\$**  
 À VOTRE PROCHAIN ACHAT DE **Nice'n Easy** AU MAGASIN LE PLUS PRES

Au détail: Sur présentation de ce coupon par le client au moment de l'achat de Nice'n Easy, Colgate ou Revlon, nous offrons 1\$ de réduction sur le total de l'achat. Les factures, coupons et autres documents doivent être présentés à l'achat. Les coupons de réduction ne sont pas cumulables. Les coupons ne sont pas valables sur les produits de beauté. Les coupons ne sont pas valables sur les produits de beauté. Les coupons ne sont pas valables sur les produits de beauté. Les coupons ne sont pas valables sur les produits de beauté.

COMPTOIR D'ESCOMPTE 1 34 38 79 1

**HAND SAVER**

Gants de caoutchouc Petit - Moyen - Grand



NOTRE PRIX

La paire

**99¢**

**FREE HOLD DE L'ORÉAL**

Mousse fixative Format 150 ml



NOTRE PRIX

**3 29**

**HALO**

Shampooing

Cheveux normaux ou gras maintenant avec revitalisant Format 225 ml



NOTRE PRIX

**1 49**

**MATHIEU**

Alcool à friction

Format 450 ml

NOTRE PRIX



**99¢**

**ÉVIAN**

Eau minérale naturelle

Format 1.5 litre

NOTRE PRIX



**1 05**

**CAMEO**

Bas culottes "Sleek and Slim" Pointes renforcées



Petit Moyen Grand NOTRE PRIX

**3 29**

**BABY SENSE**

Shampooing pour bébé

Format 350 ml

NOTRE PRIX



**1 67**

Que signifie rentabilité lorsqu'on parle de transport en commun?

# Qui doit payer pour un service de transport en commun?

Au début des transports en commun, ceux-ci étaient opérés par les entreprises privées; peu de personnes possédaient une automobile, avec l'industrialisation, les gens se concentraient dans les villes et les coûts d'opération étaient plus bas. On disait d'un service de transport qu'il était rentable s'il pouvait se financer en totalité par les tarifs payés par les usagers.

Depuis, la situation a changé. Avec le "boom" économique de l'après-guerre, le niveau de vie de la population a augmenté considérablement, donc plus de personnes pouvaient avoir une automobile, les villes ont commencé à se disperser et à s'étendre en banlieues de même que l'essence est devenue de plus en plus chère. Il en coûtait plus cher (argent et environnement) au gouvernement pour le développement du réseau routier suffire à la demande croissante. Les gouvernements n'avaient d'autre choix que de récupérer le transport en commun, jugé essentiel, et de le subventionner. Depuis lors, rentabilité veut dire "efficacité pour un moindre déficit à couvrir". Cette nouvelle équation explique que les systèmes non-subventionnés sont pratiquement disparus de la carte au Québec.

Qui doit payer? Il s'agit

d'une répartition des coûts entre les usagers (tarifs), les non-usagers qui en retirent des avantages directs: institutions, commerces, collectivité locale (par une subvention municipale) et la collectivité nationale qui en retire des avantages indirects (subvention des corps provincial ou fédéral).

Au Québec, depuis 1979, le ministère des Transports donne une subvention égale à 40% des revenus générés par les tarifs des usagers et les subventions municipales. Par exemple, si 200 000\$ sont perçus des usagers et que les municipalités subventionnent de 100 000\$, alors le gouvernement apporte une contribution de 120 000\$ (200,000\$ + 100,000\$) X 40%. De plus, il subventionne 100% du Métro de 75% des immobilisations (garages et autobus). En 1982, le ministère des Transports a versé 182,8

millions aux organismes de transport en commun desservant 3,3 millions d'usagers, pour les coûts d'opération et d'immobilisation. Ce montant ne comprend pas les 98,4 millions consacrés à la dette du Métro de Montréal et correspond à une subvention de 55,40\$ per capita par année. Si l'agglomération de Rimouski était subventionnée dans les mêmes proportions, cela équivaldrait à une somme de 1,9 million par année.

Comment se fait-il qu'il n'y ait pas de subvention ici? La loi sur les transports autorise le Ministère à ne subventionner que les corporations municipales. Un entrepreneur privé n'a donc pas droit aux subventions. La nouvelle logique étant du moindre déficit, il est normal qu'il ne puisse boucler son budget.

Une commission municipale de transport serait-elle une solution?

Selon la loi actuelle, nous pouvons répondre que oui. Mais selon les dernières orientations du ministère des Transports, non. Celui-ci considère, et à juste titre, que la formation de telles corporations entraîne des coûts trop élevés, gonflés par une structure de gestion courante trop lourde. Aussi, préconise-t-il maintenant la formation de comités intermunicipaux de transport dont le rôle serait d'établir les besoins et d'accorder un contrat à une ou des entreprises privées l'opération et la gestion courante du service. **La participation financière des municipalités est conditionnelle à celle du Ministère.**

Pour échapper à la question de la gestion et revenir à l'argent, mentionnons un dernier point très important. Le Ministère des transports peut aussi puiser dans une autre enveloppe pour financer, parfois jusqu'à 100%, l'expérimentation de nouveaux systèmes. L'agglomération de Shawinigan (55,000 habitants) bénéficie déjà de certaines de ces sommes pour un système privé-public tel que nous l'avons décrit plus haut. Pour notre région, le système à expérimenter serait l'utilisation de véhicules à haute capacité avec

ceux de moyenne capacité (minibus) et ceux de petite capacité (taxis collectifs). Pour les taxis collectifs, des sommes allant jusqu'à 300,000\$ sont offertes aux municipalités qui voudraient l'expérimenter.

Les argents existent et en quantité suffisante, à condition de proposer un service de calibre adéquat, alliant qualité et économie. Notre problème n'est pas réglé pour autant, car ces argents ne seront disponibles que si les municipalités en font la demande.

De quoi dépend cette décision politique? En général, de deux choses reliées. Premièrement, à quel point les contribuables et les représentants municipaux considèrent-ils le transport en commun comme service essentiel? De cette question découlera la décision de s'impliquer dans l'étude

de ce dossier. A cet égard, mentionnons qu'il y a trois (3) ans, cinq (5) municipalités banlieues ont adopté en conseil une résolution de participer à un comité intermunicipal d'évaluation du dossier. La Ville de Rimouski, pour sa part, fut muette malgré les multiples interventions de nombreux groupes. Pourquoi?

Deuxièmement, quel en sera l'incidence sur le budget municipal? L'examen des solutions apportées aux problèmes de transport en commun dans de petites villes ailleurs au Québec et au Canada, nous fait dire que l'incidence n'est pas si énorme que d'aucuns semblent se plaire à l'affirmer.

**Groupe de travail sur le transport en commun**  
Richard Favreau  
Luce Blouin  
Bernard Pineau

## Décès de madame Graziella Proulx de St-Anaclet

Au Centre Hospitalier de Rimouski le 3 mars 1984, est décédée à l'âge de 70 ans et 1 mois Mme Graziella Proulx épouse de Sylvio Robichaud. Elle laisse dans le deuil outre son mari, ses

enfants: Placide (Lucienne St-Pierre), Gisèle (feu Marc Pelletier), Liliane (François Dionne), Lionel (Aline Couillard), Herman (Ghislaine Beaulieu), Antoinette Normand (Julienne Proulx), Claudette (Jean-Guy Beaupré), Marie-Paule (Jacques Lévesque), Cécile (Denis Desjardins), Marcelle (Pierre Proulx), Maurice (Gisèle Saulnier), Ginette (Marc Côté), Gaétan (Diane Lepage), Francine (Raoul Fournier), Sylvie (feu François Thériault), frères et soeurs Mr. Mme Roméo Proulx, Mr. Mme Adélme Proulx, Mr. Mme Baptiste Proulx, Mr. Mme Paulo Proulx, Mr. Richard Proulx, Mr. Mme Emile Proulx (Jeanne), beaux-frères et belles-soeurs et ainsi que de nombreux petits enfants. Ses funérailles ont eu lieu à l'église de St-Anaclet le 6 mars.

**EXAMEN DE LA VUE**



**James Paulin**  
OPTOMÉTRISTE

**Carrefour Rimouski**

723-7131

**SPÉCIAL D'AVRIL**

**Stores Verticaux VERTICAN**



M. Sébast est maintenant manufacturier de stores verticaux "Vertican".

Vos stores sur mesure, étant fabriqués ici même à Pointe-au-Père, sont assurés d'une livraison plus rapide

**35% DE RABAIS**

**SÉBAST ENR.**

100% VERTICAN par

1408 BOUL. STE-ANNE, POINTE-AU-PÈRE 724-2425

**MENUISERIE VALMONT LEPAGE**

CONSTRUCTION ET RÉNOVATION  
RÉSIDENTIELLES ET COMMERCIALES

Estimation gratuite  
Prix compétitifs

Route 232  
Ste-Blandine 735-2254

**NOUVEAU PROGRAMME DE SUBVENTIONS BI-ÉNERGIE**

**POUR MAISONS À LOGEMENTS, CONCIERGERIES ET INSTITUTIONS** DONT LES FOURNAISES À EAU CHAUDE ET AIR CHAUD FONCTIONNANT AU MAZOUT SERONT CONVERTIES AU SYSTÈME BI-ÉNERGIE.

**DOUBLE SUBVENTION:**  
JUSQU'À **5500\$** (Federal) + JUSQU'À **3850\$** (Hydro-Québec)  
et même davantage pour les institutions.

**ET ÇA CONTINUE... POUR LES MAISONS UNIFAMILIALES POUR VOUS CONVERTIR SANS REPENTIR...**

**DOUBLE SUBVENTION:**  
JUSQU'À **800\$** (Federal) + JUSQU'À **650\$** (Hydro-Québec)  
si les conditions d'admissibilité sont remplies.

**3 SERVICES DANS 1** ÉLECTRICITÉ, PLOMBERIE-CHAUFFAGE, VENTILATION

**PELLETIER & FILS INC.**  
électriciens & plombiers

247 est. st-germain, rimouski g5l 1b6, qué. (418) 723-6245  
c.p.94, mont-joli, qué. (418) 775-3366



## CHRONIQUE HORTICOLE

avec Marielle G. Masson

### Semis et plantation de fleurs annuelles

En mars pour nous tous, même si la neige hésite à dégringoler, c'est déjà un peu la fièvre du printemps.

Pour les jardiniers amateurs, les premiers signes se manifestent sous forme de projets horticoles.

Quelques semaines et même quelques mois avant de pouvoir admirer fleurs et verdure, les mordus du jardinage commencent leurs travaux.

Savez-vous que le moment propice pour faire les semis à l'intérieur sont de 6 à 8 semaines avant la transplantation extérieure, soit la mi-mars et début avril pour notre région puisque nous plaçons nos plants, fleurs ou légumes, à l'extérieur à la fin de mai ou en début de juin.

La première chose à faire pour préparer vos semis, c'est de vous procurer des grains de semence de la

meilleure qualité. Ayez un bon terreau stérilisé ou de la vermiculite. Distribuez 2 1/2" à 3" d'épaisseur de ce terreau dans des boîtes en bois ou autres matériaux et semez en prenant soin de recouvrir d'une mince couche de vermiculite sec. Pour prévenir la fonte des semis, il est à conseiller d'ajouter un produit contenant du Captan à 5% sur la surface. Arrosez ensuite avec un arrosoir à jet très fin pour ne pas déterrer la semence. Gardez le semis toujours humide. Surveillez la température, qui doit être de 65° à 70° F. pour assurer la germination des plants. Dès que la semence commence à paraître, placez les contenants à la lumière. Il est à conseiller d'utiliser la lumière artificielle, les tubes fluorescents de préférence. Dix à quinze heures d'éclairage par jour selon la variété de fleurs ou légumes.

Dès qu'ils ont formés des racines, fertilisez avec un engrais soluble du 20-20-20 par exemple, à raison de une c. à table comble par gallon d'eau à tous les 10 à 15 jours, afin de maintenir une pousse constante.

Les plants de semis devraient être transplantés dès l'apparition de quelques feuilles et quand il y a danger d'entassement. Continuez d'arroser et de fertiliser jusqu'au moment de la transplantation extérieure.

Il existe aussi dans le commerce des contenants spéciaux, pots, boîtes, bandes etc. qui sont complets; terreau, semis, engrais fongicides qui four-

nissent les conditions idéales pour la croissance rapide des semis. Avec cet équipement et un éclairage adéquat rien de plus facile et de plus agréable que de commencer à l'intérieur votre jardin de plantes annuelles.

Vous pouvez aussi acheter de jeunes plants chez votre pépiniériste, si vous ne disposez pas d'assez de temps et de loisirs néces-

saires pour vous occuper de semis.

Après avoir fini vos plates-bandes et boîtes à fleurs, plantez vos annuelles à environ 6 à 8 pouces d'espace. Choisissez une journée pas trop ensoleillée ou alors cachez-les du soleil ardent avec des panneaux ou des morceaux de carton durant les premiers jours.

Beau Jardin.

## Le club de l'Age d'Or Nazareth reçoit une subvention de 10 360\$

Madame Eva Côté, députée à la Chambre des communes pour la circonscription de Rimouski-Témiscouata et Secrétaire parlementaire pour le ministère de Transports Canada, est heureuse d'annoncer une subvention de 10,360\$ au Club de l'Age d'Or Nazareth de Rimouski dans le cadre du programme Nouveaux Horizons.

Le programme Nouveaux Horizons a été créé en 1972 dans le but d'encourager les retraités à des ac-

tivités communautaires. Et grâce à ce programme, un grand nombre de personnes du 3e âge sont impliquées dans une variété d'activités à leur goût.

C'est ainsi que les membres du Club de l'Age d'Or Nazareth, dont le président est monsieur Jean-Paul Blier, recevra une subvention de 10,360\$ pour son projet intitulé: Les cœurs joyeux de Nazareth.

Par ce projet, 102 membres du Club seront directement impliqués. Cette deuxième subvention ser-

vira à organiser de nouvelles activités, comprenant, l'audition de musique, la projection de films, un cours de danse, des repas communautaires et le jeu de pétanque.

Madame Côté a ainsi conclu: "Je félicite le Président et les membres du Club de l'Age d'Or Nazareth qui, par leur implication sociale, pourront s'organiser des activités sociales et récréatives. Ils sont un exemple concret de dynamisme".

**BRASSERIE**

**SPÉCIALITÉ STEAK SUR CHARBON DE BOIS**

Place St-Laurent, Rimouski 723-5555

**DÉBOSELAGE ET PEINTURE**

- Traitement anti-rouille à l'huile, dérouillage au Sand Blast.
- Si votre voiture a subi des dommages, consultez en premier lieu les spécialistes de:

**GARAGE CLAUDE DESROSIERS ENR.**

face au garage municipal  
RUE DE LA GARE, ST-ANACLET  
722-8663



**UN TRAVAIL D'ÉQUIPE!**

coop  
cooprix

Mon choix ✓

500 BILLETS  
DE SPECTACLE  
À GAGNER!  
D'ICI LE 26 AVRIL 1984

DANS LE CADRE DE SON

45<sup>ème</sup>  
Anniversaire

VOICI LA LISTE DES GAGNANTS

D'UNE PAIRE DE BILLETS POUR LE SPECTACLE

"AVENTURE EN OCÉANIE"

QUI AURA LIEU LE 3 AVRIL 1984 À 20H00 À LA SALLE GEORGES-BEAULIEU

- Thérèse Goulet  
Rimouski, 467 Godbout, apt. 177
- Raymond Morneau  
Rimouski
- Denise Chamberland  
Rimouski, 262 Pierre Belisle
- Antoine Malenfant  
Rimouski, 56 10<sup>e</sup> Rue Est
- Lucette Lévesque  
Rimouski
- Edmond Patry  
Rimouski, 511 boul. St-Germain Ouest
- Denise Harrisson  
Rimouski, 383 des Pinsons
- Marie-Paule Leblanc  
Rimouski, 444 du Sommet Est
- Thérèse Caron  
Rimouski, 391 2<sup>e</sup> Rue Ouest
- Denise Bélanger  
Rimouski, 361 Doucet
- Monique Roy  
Rimouski
- Pierrette Beaupré  
Rimouski, 462 Mélançon
- Line Lepage  
Rimouski, 476 Godbout
- Lucille Lévesque  
Rimouski
- Jean-Paul Lepage  
Ste-Blandine
- Armande A. Turgeon  
Rimouski, 81 Normandie
- Raynald Desjardins  
Rimouski
- Gilbert Desrosiers  
Pte-au-Père, 359 du Plateau
- Mariette Théberge  
St-Anaclet
- Marielle Chenelle  
Rimouski, rue Georges Syvain
- Guy Rioux  
723-7892
- Marc Desjardins  
723-5689
- Colette Routhier  
723-9370
- Maryse Isabel  
722-7170
- Yvon Haché  
683, 3<sup>e</sup> Rang O., St-Anaclet
- Gaétan Ouellet  
471 Mgr Fortin, Rimouski
- Martine Couture  
470 des Jésuites, Rimouski
- Jean-Marc St-Pierre  
473 Saucier, Rimouski
- Lise Bois  
148 Fleet, Rimouski
- Guy Gendron  
598 des Ardennes, Rimouski
- Nathalie Dubé  
631 3<sup>e</sup> Rue, Rimouski-Est
- Suzanne Jacques  
Pointe-au-Père
- Louise Parisé  
880 St-Arsène
- Violette Côté  
240 des Mélèzes
- Guy Allard  
8, 4<sup>ème</sup> Avenue
- Lyse Cloutier  
Rimouski
- Robert Guimond  
723-7494
- Micheline Duchesne  
35 Est, 7<sup>e</sup> Rue
- Bertrand Rousseau  
686, 4<sup>e</sup> Rue
- Gaston Beauchesne  
Ste-Luce
- M. Pierre Petipas  
411 Lasalle
- Roger Belzile  
690, 4<sup>ème</sup> Rue, Rimouski-Est
- Benoit Thériault  
449 rue St-Yves
- Germaine Michaud  
723-5072
- Jacqueline Morin  
120 D'Auteuil
- Mario Gagnon  
724-5878
- Louis-Marie Boudreault  
51, 11<sup>e</sup> Rue est
- J. Fournier  
723-5332
- Marie-Anna Plourde  
189 Léonard
- Claude Legendre  
369 St-Jean-Baptiste

N.B. LES BILLETS NON RÉCLAMÉS SERONT OFFERTS À DES STATIONS DE RADIO POUR DISTRIBUTION  
TIRAGE EFFECTUÉ LE 22 MARS 1984 À 20H30

coop  
cooprix  
Mon choix ✓



PROCHAIN  
TIRAGE  
LE 29 MARS À 20H30

MACHO  
MAN

Nouveau partage des responsabilités entre CSS et CLSC

# Pas de changements avant un bilan!

Aucun changement au réseau actuel de distribution de services sociaux ne devrait être effectué sans qu'au préalable on procède à un bilan public et sérieux de ce qui s'est fait dans le domaine au cours des dix dernières années.

C'est ce que demande aujourd'hui au ministre des Affaires sociales, l'Association des cadres intermédiaires des services sociaux du Québec, par la voix de son président, monsieur Claude Boucher.

L'Association se plaint particulièrement du fait que les technocrates du ministère des Affaires sociales ont produit un projet de partage de responsabilités entre les CSS et les CLSC sans tenir compte, ni impliquer, les membres de l'ACISSQ, soit plus de 600 cadres qui évoluent quotidiennement dans le domaine des services sociaux et dont les avis permettraient certainement de formuler des propositions utiles dans le cadre de la réforme envisagée.

"Nous déplorons que le projet de partage de responsabilités ait été effectué pratiquement en vase clos, sous la direction de gens qui connaissent mal le réseau des CSS, mais très bien celui des CLSC puisqu'ils en sont directement issus. De plus, nous comprenons mal pourquoi le ministère a choisi de faire une réforme

sans y impliquer les cadres du réseau des services sociaux qui sont, somme toute, ses principaux collaborateurs", a déclaré monsieur Boucher.

"Le ministère a tenté jusqu'ici de faire croire que les changements proposés n'étaient qu'une simple réaffectation administrative, mais il faudrait cesser de jeter de la poudre aux yeux et admettre qu'il s'agit d'une réforme majeure, puisqu'elle implique le transfert de 1500 postes, dont près de 100 cadres, et 16 000 bénéficiaires", a ajouté le président de l'ACISSQ.

Tout en admettant la nécessité de compléter le réseau des CLSC et l'utilité qu'on discute d'un nouveau partage des responsabilités dans la distribution de services sociaux au Québec, l'Association soutient qu'une vaste consultation est nécessaire si l'on tient compte, entre autres, du fait que la réforme des services sociaux, au début des années 1970, bien que moins importante que celle envisagée, avait donné lieu à une démarche de consultation et de concertation beaucoup plus sérieuse.

L'Association se demande également pourquoi le ministère s'acharne à "tout virer à l'envers" à chaque fois qu'il pense à améliorer les services. "Pour atteindre les ob-

jectifs que le ministre Johnson a publiquement énoncés, il n'est pas nécessaire de procéder à une réforme aussi coûteuse et bouleversante que celle proposée, a dit monsieur Boucher. Pourquoi ces stériles brassages de structures et de postes qui laissent des traces partout et qui exigent de quatre à six ans de reorganisation dont les bénéficiaires sont les premiers à subir les contre-coups?

Pourquoi tenter de faire croire que les mêmes services, transférés aux CLSC qui ne sont pas prêts à les recevoir, seront de meilleure qualité?

Pourquoi, au sortir d'une crise économique qui a entraîné des coupures budgétaires jusqu'à l'os, comme le disait le ministre Johnson, s'embarquer quelques mois plus tard dans une réforme dont on ignore les coûts?

Pourquoi n'essaie-t-on pas, pour une fois au Québec, de consolider des services plutôt que de les compromettre par d'interminables changements structurels?

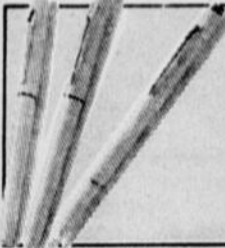

Le président de l'Association affirme enfin que les cadres intermédiaires des services sociaux du Québec veulent être consultés dans la réforme qui se prépare parce qu'ils ont la conviction que leurs suggestions pourraient être avantageusement utilisées par le ministère des Affaires sociales, puisqu'ils sont les personnes les plus directement impliquées dans la distribution et la gestion des services sociaux.

"Nous voulons être consultés parce que notre objectif premier, identique à celui du ministère, nous

en sommes certains, est d'améliorer la qualité des services à la clientèle. C'est

pourquoi nous sommes convaincus que le ministre Pierre Marc Johnson demandra à ses technocrates de faire leurs devoirs", a conclu monsieur Boucher.

## VENTE APRÈS INVENTAIRE DE LA NOUVELLE ADMINISTRATION

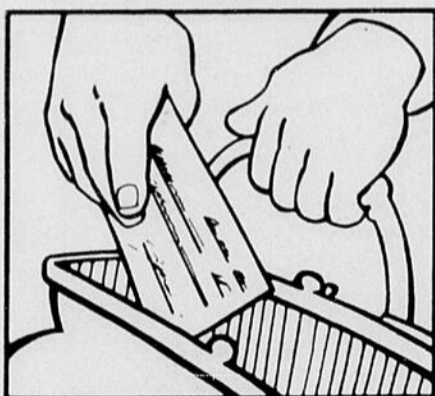
 <p>● CRAYON FEUTRE "Bicol Spree" Rég. 1,49\$ <b>89¢</b></p>	<p>CRAYONS FEUTRE "BIC ROLLEN" Fin Rég. 1,29\$ <b>89¢</b>    Médium Rég. 99¢ <b>79¢</b></p>
	<p>● CRAYON FEUTRE "Rolling Ball Parker" Rég. 10,00\$ <b>7<sup>49</sup></b></p>
 <p><b>CHAISES</b> 3300 D "Nightingale" et <b>CHAISES TRAINEAUX</b> "Nightingale" Rabais de <b>30%</b></p>	<p>PERFORATEUR 1506, 3 trous Boston Rég. 26,50\$ <b>19<sup>95</sup></b></p>
	<p>PERFORATEUR 1515, 2 trous Boston Rég. 18,50\$ <b>12<sup>95</sup></b></p>
	<p>DISTRIBUTEUR PAPIER COLLANT C-15, 3M - Rég. 9,15\$ <b>7<sup>49</sup></b></p>
	<p>BROCHEUSE "ARROW" No 105 Rég. 11,50\$ <b>9<sup>95</sup></b></p>
	<p>BROCHEUSE "ARROW" No 107 Rég. 10,00\$ <b>8<sup>95</sup></b></p>
	<p>BROCHEUSE "SÉLECTION" Rég. 6,95\$ <b>4<sup>98</sup></b></p>

**AGENDAS "Brownline"**  
**30, 40 ET 50% DE RABAIS**

PLUSIEURS AUTRES SPÉCIAUX VOUS ATTENDENT EN MAGASIN

**PAPETERIE GILBERT** 1984 ENR.  
6 EST ÈVÈCHÉ, RIMOUSKI  
Service de livraison gratuite - 723-2121 - 723-2187

**EN ATTENDANT VOTRE REMBOURSEMENT D'IMPÔT, BENTAXE MET DE L'ARGENT DANS VOTRE POCHE RAPIDEMENT.**



N'attendez pas sans fin votre remboursement d'impôt.

Chez BenTaxe, vous obtenez de l'argent contre votre remboursement d'impôt fédéral en peu de temps et à peu de frais.

**BenTaxe**

DECLARATIONS D'IMPÔT ACHAT DE REMBOURSEMENTS

92 OUEST, 2<sup>e</sup> RUE — RIMOUSKI  
722-0711

TOUS LES ACHATS DE REMBOURSEMENTS SONT SUJETS À APPROBATION.

**Quincaillerie Gérald Leblond LITEE**  
183 Rue Fiset, Rimouski - 723-7903 Via St-Germain et St-Pierre Est

*La confiance*

# CROWN DIAMOND

<p>Latex d'intérieur fini mat satiné Super blanc (01-001) <b>18,48\$</b> ou moins les 4 litres*</p>	<p>Émail d'intérieur et d'extérieur pour planchers Gris tuile (02-230) <b>18,48\$</b> ou moins les 4 litres*</p>	<p>Peinture lustrée d'extérieur à l'alkyde Blanc (02-309) <b>19,48\$</b> ou moins les 4 litres*</p>	<p>Latex d'intérieur semi-lustré Super blanc (01-100) <b>19,48\$</b> ou moins les 4 litres*</p>	<p>Peinture mate d'extérieur au latex acrylique Blanc (02-009) <b>19,48\$</b> ou moins les 4 litres*</p>	<p>Peinture mate d'intérieur fini perle à l'alkyde Blanc (01-609) <b>19,48\$</b> ou moins les 4 litres*</p>
-------------------------------------------------------------------------------------------------------------	--------------------------------------------------------------------------------------------------------------------------	-------------------------------------------------------------------------------------------------------------	---------------------------------------------------------------------------------------------------------	------------------------------------------------------------------------------------------------------------------	---------------------------------------------------------------------------------------------------------------------

\* Offert sans supplément dans tous les tons pastel du sélecteur Crown Décor.

Opinion du lecteur

# Une visite au masculin de l'art au féminin

Par un après-midi de soleil, une promenade sans but précis, m'a conduit à la galerie coup d'oeil. J'avais le goût d'écouter, de regarder et de décou-

vrir. Le carton publicitaire affichait "L'art au féminin". A l'intérieur, près d'une table des femmes réunies, autour sur les murs des oeuvres réunies au milieu a-

travers quelques chuchotements le silence flanait.

Quelques pas en diagonale, j'avais traversé la salle, un tour sur moi-même un regard à droite à gauche j'ai vite réalisé que j'étais entouré de peintures, reflétant surtout la nature et réalisés par différents artistes. Mon périple aurait pu se terminer là, mais me sentant attiré j'ai entrepris un pèlerinage autour de la galerie.

J'ai écouté ces oeuvres une à une, parce que toutes, elles avaient quelque chose à dire, je les ai regardées attentivement une à une et j'ai aperçu une grande créativité teintée d'attention, de recherche ou de spontanéité et au delà de la composition, du sujet exploité et des couleurs, il y avait quelque fois caché à travers les coups de pinceau ou de spatule, des sentiments, des émotions et des impulsions.

En questionnant un peu ces oeuvres on avait la réponse en regard au cheminement et à l'expérience de ces artistes qui pour certaines d'entre-elles ont étudié et travaillé avec des peintres bien connus de la région.

Il se trouvait ici et là accroché, tantôt de la douceur tantôt de la sérénité, un soupçon de naïveté et peut-être quelque peu d'agressivité, soutenu par un atmosphère de grande simplicité et de courage, enveloppé de beaucoup d'amour et de foi en cet art. Bien que la perfection fut absente, le désir de l'atteindre comblait ce vide de sa présence. En m'approchant un peu plus, j'ai constaté que ces oeuvres à prix fort raisonnable avaient été créées par un groupe de femmes artiste-peintre de chez-nous, dont plusieurs paysagistes et adeptes du réalisme. J'ai terminé mon pèlerinage par une plus grande découverte encore. Elles étaient là quelques unes de ces femmes me suivant des yeux prêtes au contentement ou à la décep-

tion, prête aussi à l'effort qu'exige l'amélioration.

Une courte conversation suffit à m'éclairer sur cette exposition de peintures encadrée de la journée de la libération de la femme. Curieusement on ne parlait pas de libération autour de cette table mais plutôt d'art et de créativité. Je n'ai pu m'empêcher de ressentir au profond de l'âme de ces ar-

tistes, source de leur inspiration, la recherche d'une libération intérieure. Elles méritent sûrement des félicitations et de l'encouragement. Très heureux, passant par l'art au féminin, d'avoir découvert l'art de la féminité.

J'ai écouté, j'ai regardé et j'ai découvert.

Jean Bélanger  
Rimouski

## Santé et bien-être animal

Dr Michel Pépin, mdv

### Ont-ils de la mémoire?

"Ben voyons donc c'est évident! "m'a-t-on répondu.

Ce qui est moins évident c'est la sorte de mémoire que l'animal peut avoir. Car déjà chez les humains cette faculté ou ce dont est différent d'un individu à l'autre et varie dans sa forme et son expression.

Même la localisation de la mémoire au niveau du cerveau bien qu'on la situe près des hippocampes n'en demeure pas moins surprenante et déroutante de par sa complexité et son étendue.

On est toutefois d'accord pour affirmer qu'il existe plusieurs types de mémoires; représentative, de reconnaissance, à court, moyen et long terme...

On atteste généralement qu'un animal possède vraiment de la mémoire parce qu'il reconnaît les objets et les gens.

Et pour tester la mémoire représentative d'objets chez les animaux on a utilisé diverses méthodes.

Tout d'abord on montre un objet à l'animal, puis on

sort l'animal de la pièce pour un certain temps pendant qu'on camoufle l'objet et puis on le laisse aller. Avec cette méthode les expérimentateurs ont trouvé que le rat avait une mémoire représentative de 7 à 24 heures, le chat de 3 à 6 heures et le chien un peu plus que le chat. D'autres méthodes où l'on montre des compartiments à nourriture éclairés, puis où l'on ferme la lumière pour la réouvrir permettant de vérifier si le chien se rappelait l'endroit ont démontré que le chien avait une mémoire représentative visuelle mais de courte durée soit d'environ 5 minutes et de 18 secondes pour le chat.

Où les animaux ont un avantage sur les humains, c'est au niveau de la mémoire olfactive car même après plusieurs années le chien pourra reconnaître l'odeur d'une personne bien plus que sa figure, même chose pour le chat qui retournera au même endroit où il aura vu une souris plusieurs jours auparavant.

### PLANCHER DE BOIS FRANC

Pose, sablage et vernis

2<sup>00</sup> pi. ca.

Sablage et vernis

1<sup>00</sup> pi. ca.

Teinture optionnelle

15<sup>c</sup> pi. ca.

TRAVAIL FAIT PAR DES PROFESSIONNELS

**ALAIN SERGE**

724-2508 APRES 18H

**FERMÉ**  
**DU 26 AU 31 MARS**  
**INCLUSIVEMENT**  
pour réaménagement dans  
notre nouveau local  
à la  
**PLAZA ARTHUR-BUIES**

*La Main d'Art*  
Clinique  
d'Esthétique et d'Electrolyse

**OUVERTURE**  
**LE 2 AVRIL**  
SURVEILLEZ  
NOTRE  
PUBLICITÉ!

**NOUVEAU! NOUVEAU!**

# ISOLATION

**LES MAISONS RÉSIDENTIELLES ET À LOGEMENTS CONSTRUISENT AVANT LE 1<sup>ER</sup> SEPTEMBRE 1977**

sont maintenant éligibles à une **SUBVENTION DU PITRC**

Pour les maisons résidentielles, la subvention est de 60%, maximum 500\$.

Pour les maisons à logements, s.v.p. communiquez avec nous pour plus de renseignements

- Service de rénovation
- Spécialiste en isolation
- Revêtement et peinture
- Calorifugeage
- Mousse de polyuréthane
- Ventilation

**ACCREDITATION ÉNERGAIN: 1901**  
**ACCREDITATION O.N.G.C.: QUÉ. 419**

**ISOLATION R.L.B. INC.**  
CONTRACTEUR GÉNÉRAL  
507 ST-GERMAIN EST, RIMOUSKI-EST  
**722-8125**

# 11 5/8%

**TAUX SUJET À CHANGEMENT**

**SOCIÉTÉ D'ENTRAIDE ÉCONOMIQUE DE RIMOUSKI**  
125 OUEST ÉVÉCHÉ  
RIMOUSKI — 723-2327

### TAUX DE DÉPÔT À TERME

30 à 89 jours	8,00%
90 jours à 179 jours	8,25%
180 jours à 364 jours	8,75%
1 an	9,50%
2 ans	10,50%
3 ans	11,25%
4 ans	11,375%
5 ans	11,625%

Régie par l'Assurance-dépôt du Québec.

# CHRONIQUE ESOTERIK

Jamais les efforts que vous faites dans le plan spirituel ne seront perdus. Le seul travail valable et durable pour l'éternité, le seul qui ait des résultats d'une portée incommensurable, c'est de faire de son corps le temple du Christ.

Maintenant, pour arriver à le faire à la perfection, il faut bien sûr connaître beaucoup de choses comme, par exemple, la nature de tout ce que nous laissons entrer en nous comme nourriture, boissons, air, sentiments, pensées, désirs... savoir discerner leur qualité, leur degré de pureté.

Vous trouverez toutes ces connaissances dans notre Enseignement. Il y a déjà longtemps que j'ai donné dans mes conférences les moyens de discerner ce qui est pur de ce qui ne l'est pas.

Il faut donc bien étudier cette question de la pureté et peut-être relire le volume des "Mystères de Ié-sod" deux fois, trois fois, jusqu'à ce que vous trouviez les éclaircissements que vous y n'aviez pas trouvés la première fois en le lisant rapidement comme vous liriez un roman.

Bienheureux ceux qui ont compris aujourd'hui que l'occupation la plus sublime, c'est de travailler sur soi-même pour tout remanier et remplacer.

La substitution est un processus que l'Intelligence cosmique a de tout temps utilisé, et en particu-

lier dans notre organisme où toutes les cellules sont remplacées et renouvelées tous les sept ans.

Quand on sait cela, la question qui se pose est la suivante: puisque toutes les cellules sont renouvelées et remplacées tous les sept ans, comment se fait-il que l'homme reste le même, chétif, fragile, coléreux, sensuel, avare, jaloux?

C'est la preuve que si les cellules du corps physique sont changées, les autres corps, eux, n'ont subi aucun changement; la mémoire, les habitudes sont restées les mêmes.

Quand on parle de "l'édification", il s'agit non seulement de transformer le corps physique en renouvelant ses particules, ce qui se fait automatiquement, mais d'opérer le même renouvellement dans les autres corps. Et cela doit se faire consciemment.

C'est ainsi qu'à la fin le disciple arrive à édifier son corps de la gloire. Le corps de la gloire n'est rien d'autre que le corps de l'immortalité, le corps du Christ, ou le corps bouddhique. Une fois qu'il est formé, rien ne peut le ternir, car la pureté s'est installée dans toutes les régions.

Désormais, on doit s'accrocher à cette idée que la pureté est la clef de tout, de la vie éternelle, de la clairvoyance, de la santé, de la joie, de la puissance, du savoir.

Quand vous vous purifiez, la lumière entre et sort

plus facilement et vous commencez donc à y voir plus clair, à devenir plus lucide... Les particules maldives qui nuisent à la santé sont chassées et vous devenez mieux portant... Celles qui entravent la volonté sont rejetées et vous devenez plus fort...

**Tout ce qui est ténébreux et obscur vous quitte, et si vous étiez triste la joie vous envahit, car la joie n'est rien d'autre qu'un aspect de la pureté: plus on se purifie, plus on se sent léger, gai, heureux.**

Et comme l'impureté entraîne la fermentation, la dislocation et la mort, plus on se purifie, plus on marche vers l'immortalité. Donc, l'immortalité, la joie, le bonheur, le savoir, la puissance, la santé ne sont rien d'autre que des aspects différents de la pureté.

Voilà un résumé de la Science initiatique. A vous maintenant de vérifier si c'est vrai!

**Omraam Mikhaël Aïvanhov**  
"Vie et travail à l'École divine" (T.XXX)

Pour informations sur le Maître Aïvanhov et l'Enseignement initiatique de la Fraternité Blanche Universelle, communiquez au Centre de la FBU (314 Ste-Cécile, Riki, 722-9780) et procurez-vous le livre de poche intitulé: "Omraam Mikhaël Aïvanhov, le Maître de la Grande Fraternité Blanche Universelle".

Cette excellente présentation du Maître et de son enseignement est disponible, tout comme les autres conférences, au Comptoir Horizon, à l'Alphabét et au Salon Vénus.

Bonne semaine!  
**Robin Arguin**

## L'Institut national canadien pour les aveugles a besoin de vous

L'Institut National Canadien pour les Aveugles a besoin de vous.

L'I.N.C.A. est prêt à ouvrir un bureau dans la région Gaspésie-Bas St-Laurent pour donner les services à la population en matière de prévention et de services pour les personnes aveugles.

Parmi les 8,000 personnes aveugles inscrites à l'I.N.C.A. au Québec, près de 400 sont de la région Gaspésie-Bas St-Laurent. Ces personnes ont besoin de nous pour leur intégration sociale, ils ont droit aux services de l'I.N.C.A. au même titre que les citoyens de Montréal et de Québec.

Les services de l'I.N.C.A. sont de l'ordre suivant: conseils pratiques face à l'acceptation et l'adaptation du handicap visuel, bibliothèque sonore et

braille, service de bénévolat, centre d'appareils adaptés, service de main d'oeuvre, service d'information, prévention de la cécité etc...

L'I.N.C.A. est un organisme à but non lucratif; nous avons donc besoin de vos dons pour financer nos activités. Donnez donc généreusement à l'I.N.C.A.

et vous enrichirez du même coup la population d'un service communautaire indispensable.

Protégez bien vos yeux. Si vous décelez quelque anomalie dans vos yeux, n'hésitez pas à consulter votre spécialiste pour la vue.

Merci de votre générosité.

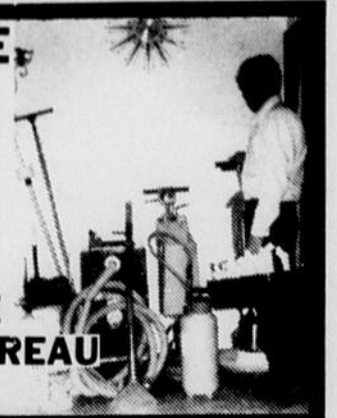
### NETTOYAGE DE TAPIS

**Nouveau procédé:**  
applicateur anti-saleté après lavage.

- Décapage de planchers
- Nettoyage de fauteuils
- Lavage de murs et de vitres
- Equipement ultra-moderne
- Commercial et résidentiel
- Estimation gratuite

**CONCIERGERIE GERVAIS GENDREAU**

**724-3960**



## LES DÉCOUVERTES DE MONSIEUR BRICOLEUR

EN VIGUEUR DU 28 AU 31 MARS - QUANTITÉ LIMITÉE

**FAITES VOTRE CHOIX ET RENCONTREZ DES SPÉCIALISTES!**



GRAND CHOIX DANS TOUTES LES DIMENSIONS APPROBATION SCHL

<p><b>FENÊTRES</b> Battants, auvents</p> <ul style="list-style-type: none"> <li>- cèdre</li> <li>- pin</li> <li>- pin recouvert</li> </ul> <p><b>Coulissantes</b></p> <ul style="list-style-type: none"> <li>- 4 vitres</li> <li>- thermos</li> <li>- avec ou sans recouvrement</li> </ul>	<p><b>PORTES</b> En bois En acier (isolée) D'assemblage Portes patio</p>
------------------------------------------------------------------------------------------------------------------------------------------------------------------------------------------------------------------------------------------------------------------------------------------------	------------------------------------------------------------------------------------------

**DÉPOSITAIRE**  
**R. LAFLAMME & FRÈRES INC.**  
Portes et fenêtres

# GRATUIT

**GARANTIE 5 ANS/80,000 KM**  
À L'ACHAT D'UNE RENAULT ALLIANCE OU ENCORE



**RENAULT ENCORE**  
(2 ou 4 portes)



**RENAULT ALLIANCE**  
(2 ou 4 portes)

CETTE OFFRE SPÉCIALE PREND FIN LE **31 MARS 84**



En version 2 ou 4 portes

Aussi passez voir notre nouvelle gamme de véhicules Cherokee au style entièrement repensé. Plus économiques et plus aérodynamiques que jamais, elle conservent cependant leur légendaire robustesse et bénéficient des 40 ans d'expérience de Jeep.

**American Motors | Jeep | RENAULT**

## Auto F. Rousseau INC.

VENTE ET SERVICE

**414 boul. St-Germain O. Rimouski 724-2375**

LES MEILLEURS ACHATS SE FONT CHEZ

# LES MATÉRIEAUX B. Dupont

17, rue Goulet, Rimouski 724-2530

1982 INC.

# INFO DROIT par: Rénald Doucet

## Encouragement québécois à la restauration résidentielle

Pour faire suite à la chronique de la semaine passée, voici la liste des travaux admissibles ou non au programme EQUERRE.

### Travaux admissibles

- Les travaux destinés à réparer des éléments importants d'un logement;
- Les travaux nécessaires à l'aménagement d'un logement pour personnes handicapées et pour personnes âgées;
- Les travaux reliés à l'ajout d'un logement à un bâtiment résidentiel existant;
- Certains travaux exigés par votre municipalité, par le ministère de l'Environnement ou par le ministère de l'Habitation et de la Protection du consommateur;
- Le coût des permis et des honoraires professionnels.

### Exemples de travaux admissibles

- Fondations
- réparation de fissures

ou de joints de mortier;  
- nouvelles fondations si les fondateurs existantes ne peuvent être réparées ou si elles sont inexistantes;

- Murs extérieurs
- réparation ou remplacement de murs de maçonnerie ou autre parement extérieur détérioré;
- réparation ou remplacement de la corniche;
- réparation, remplacement ou extension de la cheminée;
- pose d'un revêtement extérieur si le bâtiment n'en est pas pourvu;
- Ouvertures
- réparation ou remplacement de portes ou fenêtres déformées ou pourries;
- pose de fenêtres munies d'un double vitrage;
- Balcons, galeries ou passerelles
- réparation ou remplacement de balcons, galeries ou passerelles pourries, rouillés, non solides ou sans garde-corps;
- Toiture

- réparation ou remplacement d'un toit ou de son revêtement usé ou endommagé incluant les solins, les contre-solins, les boîtes d'évent ou les cols-de-cygne rouillés, perforés ou inexistantes;
- Charpente
- réparation ou remplacement de poutres ou solives déformées ou pourries, ou mal appuyées sur la fondation ou sur un mur ou une cloison portante;
- pose de supports de poutre, au sous-sol lorsque ceux-ci sont insuffisants, trop espacés, pourris ou ne comportent pas d'empannement;
- nivellement de planchers suite à leur affaissement ou à leur déformation;
- Finis intérieurs
- réparation ou remplacement du plâtre, du gypse ou de toute autre type de parement vertical ou horizontal détérioré, pourri ou percé;
- Isolation
- isolation insuffisante de murs, de sous-sol ou d'entresol;
- Chauffage
- réparation ou remplacement du système existant si déficient;
- Electricité
- amélioration ou remplacement des installations électriques défectueuses, insuffisantes ou non sécuritaires;
- Plomberie
- réparation ou remplacement d'une entrée d'eau insuffisante;
- réparation ou remplacement de tuyauterie rouillée, défectueuse ou insuffisante;
- réparation ou remplace-

- ment d'équipement endommagé ou insuffisant;
- installation de baignoires, de douches, d'éviers ou de toilettes, nécessaires au logement;
- installation d'une fosse septique où il n'y a pas d'égoûts publics;
- Equipements
- réparation ou remplacement d'équipements détériorés ou ajouts d'équipements insuffisants tel armoires de cuisine, penderies, aires de changements, vanités détériorées;
- Hygiène, salubrité et sécurité
- ventilation naturelle ou mécanique de la salle de toilette, de la salle de bain, de la cuisine ou de la cuisine, des chambres, du salon ou de la salle à manger si la ventilation y est insuffisante, défectueuse ou inexistante;
- aménagement d'une deuxième issue à un logement
- installation d'une fenêtre dans une chambre, une salle à manger ou un salon où celle-ci est insuffisante ou inexistante;
- installation de détecteurs de fumée;
- Accessibilité pour personnes handicapées et personnes âgées
- aménagement de la salle de toilette ou de bains, cuisine, rampe d'accès facilitant l'accessibilité d'un logement;
- Aménagement d'un logement additionnel
- ajout d'un logement (subdivision ou agrandissement) à un bâtiment résidentiel existant.

(A suivre)

## Cette semaine à la salle Georges-Beaulieu

Le Théâtre Populaire du Québec présente une comédie de Louis-Marie Dansereau:

### "CHEZ PAUL-ETTE, BIÈRE, VIN, LIQUEUR ET NOUVEAUTES"

Avec André Montmorency ("Souffrance...") dans le rôle de Mme Robidas, une vieille détestable qui tient un dépanneur, une épluchette de blé d'inde sous forme de comédie musicale. Mercredi 28 mars à 20h30.

### "La compagnie de danse Jennifer Muller" de New-York

Une des plus grandes compagnies à s'être produites à Rimouski. Jennifer Muller a dansé avec la troupe de José Limon, de Louis Falco et a fondé sa propre compagnie qui est maintenant de renommée mondiale. Un grand spectacle offert en collaboration avec le Trust Royal. Jeudi 29 mars à 20h30.

## FAITES DES ÉCONOMIES NOUS VOUS OFFRONS...

# 30%

d'escompte sur tout genre de tissus de rembourrage



SERVICE DE LIVRAISON

**GRATUIT**

NOUS ALLONS CHERCHER ET LIVRER VOS MEUBLES

CONSULTEZ UN VRAI SPÉCIALISTE

## SACRÉ-COEUR REMBOURRAGE

PRIX TRÈS COMPÉTITIFS

825 DE LA PLAGE, SACRÉ-COEUR, RIMOUSKI  
C. COUILLARD, PROPRIÉTAIRE

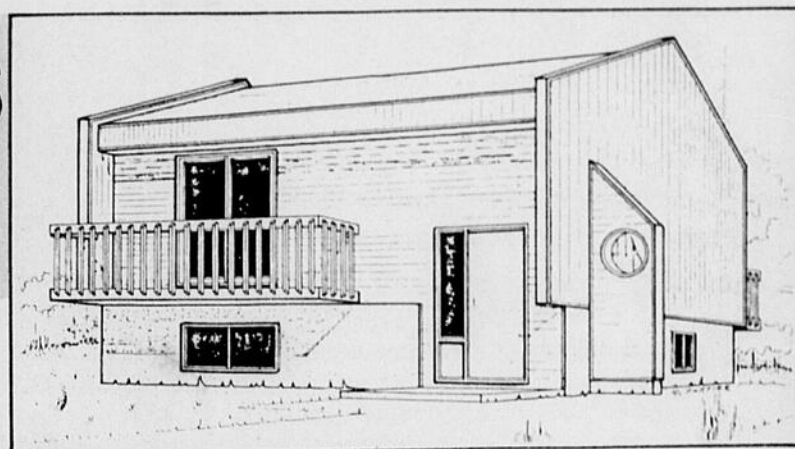
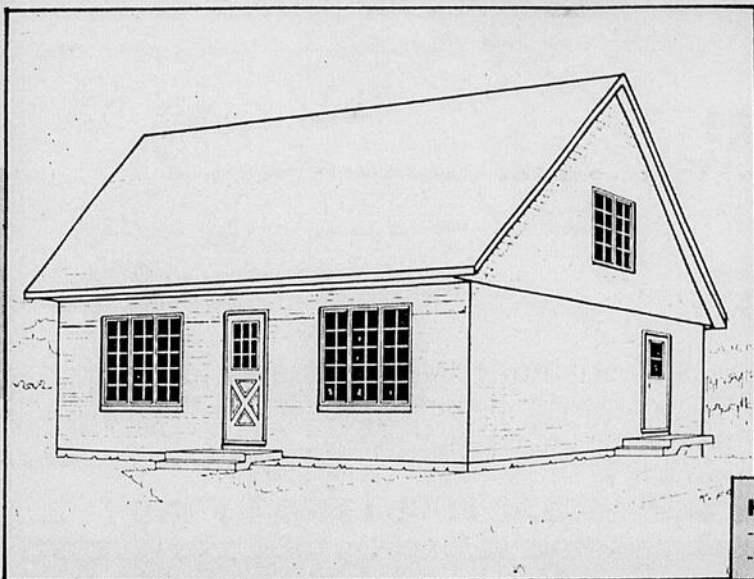
724-8091

ESTIME GRATUIT

# MAISONNEC INC.

# BÂTIT PARTOUT!

## À COMPTER DE 41000\$

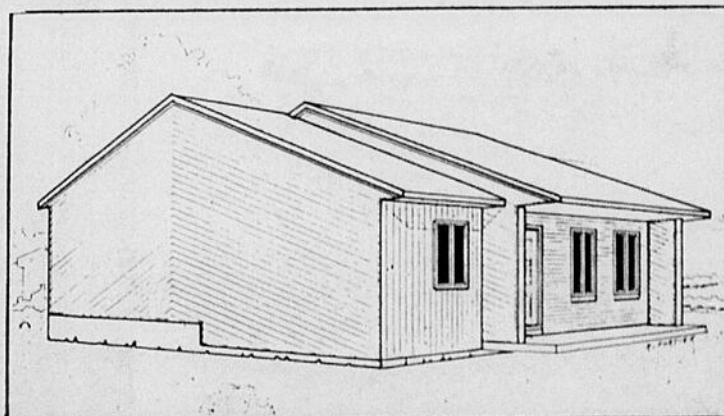


- Éventail de 24 modèles
- Garantie 5 ans de l'A.P.C.H.Q.
- Construit selon les normes de la SCHL
- Admissible à Corvée Habitation
- Terrains disponibles rue des Hirondelles, Rimouski

**HEURES D'OUVERTURE:**  
- Lundi au jeudi de 13h00 à 21h00  
- Samedi et dimanche de 13h00 à 17h00

**VENEZ RENCONTRER SANS TARDER L'ÉQUIPE JEUNE ET DYNAMIQUE DE**

**MAISONNEC INC.**  
323 BOUL. STE-ANNE  
POINTE-AU-PÈRE **722-6313**





Union Nationale

## Reprendre l'offensive

### La construction domiciliaire en crise (suite)

Plusieurs facteurs socio-culturels expliquent la forte proportion de locataires au Québec. Toutefois, les coûts élevés de la construction contribuent pour beaucoup à restreindre l'accès à la propriété. La raison des coûts

si élevés, c'est que la construction et l'habitation constituent les secteurs les plus réglementés et les plus taxés de notre société. Quelques exemples nous permettront d'illustrer cette affirmation.

— la loi sur le zonage

### Un souper au profit du Tiers-monde

Certains diront: "Encore une collecte!" Et c'est vrai qu'on nous sollicite de tous côtés.

Aussi, pour cette campagne de "Carême de Partage" en vue d'aider les pays du Tiers-Monde et surtout pour leur faire justice, nous aimerions surtout vous inviter à un bon moment de réflexion.

C'est pourquoi nous vous donnons rendez-vous dimanche soir, le 1er avril de 17h00 à 19h00, à la salle "Curé Raoul-Roy" de l'Église St-Pie X.

1) Une religieuse missionnaire aux Philippines nous fera connaître le pays où elle accomplit son action missionnaire, en même temps qu'elle nous renseignera sur le peuple avec qui elle vit: contexte de vie politique et religieuse, difficultés rencontrées, espoirs qui donnent le goût d'aller plus loin, etc.

2) Un groupe de jeunes animés par Jean-Guy Beau-

lieu, S.C. vous présentera deux chorégraphies:

- Situation de développement et paix
- Tiers-monde.

Ensuite, bien sûr, nous partagerons la nourriture, mais juste un peu! Toute la famille est bienvenue, il y aura animation pour les enfants.

Ce sera notre geste de solidarité pour tous ces pays trop souvent en voie de "sous-développement". Les cartes se vendent 2,00\$ par personne et 5,00\$ par famille. Le tout sera donné à "Développement et Paix", organisme fondé par les Evêques canadiens pour promouvoir la coopération internationale.

"On ne peut pas être heureux tout seul!

Ensemble, c'est possible!"

"Ensemble, nous bâtissons un monde meilleur!"

Le Comité de Pastorale d'aide,

Paroisse St-Pie X.

agricole, souhaitable dans son principe, s'est traduite par des modalités d'application qui imposent des délais plus longs pour l'acquisition de lots et des formalités plus onéreuses pour la réalisation de projets domiciliaires, donc des coûts plus élevés. Dans certains cas, les mécanismes d'application ont conduit à un accroissement de la monopolisation de la propriété des terrains entre les mains de grandes entreprises de construction;

— le décret de la construction impose les mêmes conditions de travail pour tous les travailleurs de la construction, que ceux-ci travaillent à une maison unifamiliale ou à un barrage. De même, tous les employeurs sont astreints aux mêmes exi-

gences en matière de sécurité au travail;

— L'Office de la construction, la Régie des entreprises de construction, l'Office de protection du consommateur, l'Association des entrepreneurs, la Commission de la Santé et Sécurité au travail, pour n'en nommer que quelques uns, ont multiplié les réglementations applicables aux constructeurs, et souvent de façon incohérente. C'est ainsi qu'il y a deux codes de la construction applicables au Québec!

— Le domaine de la construction et de l'habitation est frappé d'importantes taxes spécifiques, en particulier l'impôt foncier.

En fait, ce qu'on constate dans le domaine du logement, c'est que les consommateurs sont pris dans une

tenaille. D'une part, une série d'interventions gouvernementales qui ont pour effet de faire grimper le prix du logement. D'autre part, des programmes de subventions gouvernementales qui visent à permettre l'accès à la propriété, mais qui, en même temps, rétrécissent les choix des consommateurs quant au type de logement qu'ils

peuvent acquérir. Des programmes qui profitent plus souvent aux entrepreneurs et aux syndiqués, qu'ils ne profitent aux consommateurs.

Bonne semaine à chacun et à chacune de vous.

Maurice Bouillon, président

Pour renseignements en soirée: 723-0747; 722-7106 736-4819.



### Construction Borata Inc.

Rénovation de tous genres intérieur et extérieur  
Revêtement aluminium, métallique et vinyle  
ESTIMATION GRATUITE  
SPÉCIALITÉ "LOGINOVE"

RUE BOULANGER ST-FABIEN GOL 220 M. BOULANGER 869-2696

## NOUVEAU! NOUVEAU!

PRODUITS DE GRANDE QUALITÉ  
FABRIQUÉS AU QUÉBEC

## HUILES ET GRAISSES À USAGE MULTIPLE

- Ferme • Industriel
- Camion, automobile, etc.



## PRIX DÉFIANT TOUTE COMPÉTITION GROS • DÉTAIL • GROS • DÉTAIL

### • HUILE À MOTEUR

Multi-grade 10W30  
Caisse 16x1 litre  
Prix rég. 30\$

# 20<sup>80</sup>

### • GRAISSE RÉSISTANT À L'EAU

EP2

Cartouche

# 2<sup>00</sup>

### • HUILE À MOTEUR

À deux temps  
Avec ou sans injection  
Caisse 16x1 litre

# 30<sup>\$</sup>

## EN GRAND SPÉCIAL POUR UN TEMPS LIMITÉ

### HUILE À CHAÎNE

Caisse 4 x 4 litres

# 15<sup>\$</sup>

Venez vérifier nos prix à nos bureaux, ainsi que prendre connaissance de toute la gamme des produits en entrepôt, vous serez stupéfait de l'argent que vous pourrez économiser en achetant directement du fabricant.

HEURES D'OUVERTURE: DE 8H30 À 12H00 ET DE 13H00 À 17H00

LES GRAISSES UNIK INC. HUILES ET GRAISSES INDUSTRIELLES COMMERCIALES À PRIX IMBATTABLES. BUREAU ET ENTREPÔT



350, ST-JEAN-BAPTISTE EST. RIMOUSKI QUE G5L 2E5

724-7818

# 10\$ + 10\$ = 15\$

Non, il n'y a pas d'erreur. Si tout ce que vous réclamez cette année est les crédits d'impôt pour enfants, nous préparerons votre déclaration d'impôt fédéral ou provincial pour seulement 10 \$. Mais si vous nous confiez les deux déclarations d'impôt, il ne vous en coûtera que 15 \$ en tout.

C'est pourquoi nous disons que 10 \$ + 10 \$ = 15 \$

La solution

## H&R BLOCK

pour votre impôt

Rimouski

125 René-Lepage, local 101 B

9h-18h semaine, 9h-13h samedi, tél. 724-2240

OUVERT LE SOIR SUR RENDEZ-VOUS SEULEMENT.

# Le P.L.Q. explique...

## Nécessité d'un leadership pour le Québec

Le Québec a atteint la croisée des chemins. Plusieurs des voies qu'il avait empruntées depuis le début de la Révolution tranquille semblent désormais bouchées. En effet, le secteur public est hypertrophié et toute nouvelle extension de ce côté risque de causer plus de torts que de biens à la société. De plus, depuis une dizaine d'années déjà, la scène politique québé-

coise a été dominée par le débat sur l'indépendance. Il était peut-être normal, voire souhaitable que la question soit posée ouvertement à la population. Une fois la réponse connue, il urge de donner à la question nationale une dimension mieux adaptée au choix largement majoritaire des Québécois qui désirent vivre l'expérience du fédéralisme canadien, tout

en travaillant à son renouvellement.

La caractéristique principale du Québec d'aujourd'hui, c'est la faiblesse et la vulnérabilité de son économie. Les moyens publics ne peuvent plus assurer la croissance et la création d'emplois. Le relais doit donc être pris par les moyens privés et décentralisés. D'où d'autres attitudes, d'autres mentalités, d'autres modes d'action.

De plus, une véritable mutation dans l'art de gouverner est en train de s'opérer. En effet, les politiques économiques des pays sont désormais dictées dans une large mesure par des impératifs externes. Des politiques qu'on considérerait il y a quelques années comme efficaces et bien établies, no-

tamment la stabilisation économique par des moyens fiscaux et monétaires, ont été considérablement révisées. Des objectifs autrefois universellement poursuivis, comme celui du plein emploi, sont aujourd'hui envisagés dans une tout autre perspective. Même la progressivité de l'impôt sur le revenu des particuliers, pierre d'assise de nos politiques de redistribution des revenus, est remise en cause par certains.

Tout cela illustre que le Québec vit présentement la fin d'une équipe, le début d'une ère nouvelle, du moins d'après la Commission politique du PLQ dont l'étude intitulée **Projet** vient d'être publiée. Il faut donc, toujours selon la même étude, que le Parti

libéral du Québec, qui a une tradition réformiste bien établie, prenne les devants en présentant sa vision du Québec moderne en accord avec les réalités nouvelles de notre époque. Alors le Québec pourrait devenir une société d'avant-garde en Amérique du Nord et exercer un nouveau leadership politique qui devra s'articuler autour de cinq

voies de développement: la réalisation au Québec d'un nouvel ordre économique; l'ouverture du Québec sur le monde; la recherche d'un nouvel ordre social; une administration plus près des besoins réels des Québécois; Québec-Canada: une harmonie nouvelle.

**Rémi Beaulieu**  
Commission Politique  
PLQ-Rimouski

161 Rouleau, suite 104

Tél. 723 0488

### Lentilles cornéennes de Rimouski Inc.

Jean-Paul Leblanc  
Ophtalmologiste

Bruno Dumas  
Ophtalmologiste

Les Cadets de l'aviation escadron 697 Rotary Rimouski

## Succès souligné



Major Yves Rioux, Commandant, Escadron 697, Rotary, Cadets de l'aviation, Case postale 327, Rimouski (Québec) G5L 7C3

Major, À titre de patron d'honneur de la Ligue des Cadets de l'Air pour la province de Québec, je voudrais vous féliciter très sincèrement pour le magnifique travail que vous accomplissez auprès des jeunes de votre région.

Je sais pertinemment que la formation que ces jeunes reçoivent par l'entraînement et les activités du programme conçu à leur intention complète de façon on ne peut plus adéquate

celle qui leur est donnée à l'école et à la maison, et les prépare à mieux faire face à leurs responsabilités de demain.

Je vous offre mes plus sincères félicitations pour l'obtention en 1983 du Trophée du Général-Commandant, décerné à l'unité la plus efficace, et ce au niveau du secteur couvrant la province de Québec et l'est de l'Ontario.

Cette concrétisation du rendement supérieur de votre unité est tout à son honneur, et je ne doute pas qu'avec le support de la population et des autorités civiles vous puissiez atteindre encore d'autres sommets.

Avec l'expression réitérée de mes plus sincères félicitations je vous prie d'agréer, Major, l'assurance de ma considération distinguée.

**Lieutenant-Gouverneur**  
NOTE: L'escadron 697 Rotary Rimouski regroupe une centaine de jeunes de 13 à 18 ans. Le corps de cadets maintient ses activités grâce au support du Club Rotary et de la Commission scolaire La Neigette qui loge l'escadron. Voilà un exemple d'association positive en faveur des jeunes.

## LA NIGHTHAWK RAPIDE ET AGILE.

La toute nouvelle Nighthawk S de Honda est idéale pour ceux qui veulent faire mordre la poussière à la compétition. Elle est équipée d'un moteur quatre cylindres de 747 cc à 16 soupapes pour une performance emballante. La commande hydraulique de réglage des soupapes accroît la performance et élimine l'entretien de l'écartement des soupapes. Arbre d'entraînement léger. Sixième vitesse de surmultiplication pour une conduite détendue sur la grand-route. Viens voir la plus nouvelle et la plus rapide Nighthawk de Honda dans notre salle d'exposition. Puis, prépare-toi à perdre la compétition dans un nuage de poussière.



NIGHTHAWK S

VIVE, VIVE  
**HONDA**

HEURES  
D'OUVERTURE:

LUNDI AU MERCREDI DE 9H00 À 17H30  
JEUDI ET VENDREDI DE 9H00 À 21H00  
SAMEDI DE 9H00 À 12H00

### clinique dentaire LIONEL MARQUIS

101 LAVOIE, RIMOUSKI  
(ÉDIFICE CLINIQUE FAMILIALE)

HEURES D'OUVERTURE

DU LUNDI AU VENDREDI  
DE 9H00 À 17H00

SUR RENDEZ-VOUS

**722-7466**

MINI  
**M MECANIK**  
INC.

DÉPARTEMENT DES VENTES ET SALLE DE  
MONTRE SITUÉS AU  
407 BOUL. ST-GERMAIN OUEST

324 CATHÉDRALE, RIMOUSKI  
723-9424



## Remise de bourses à l'UQAR



Le Prêt d'honneur de l'Est du Québec décernait dernièrement quatre bourses de 300\$ à des étudiants de l'UQAR, pour les encourager à continuer leurs études. Sur la photo, nous reconnaissons le recteur Guy Massicotte; Jules Fugère, président du Prêt d'honneur, employé de la laiterie de Choix, d'Amqui, et diplômé de l'UQAR; Jean Labonté, étudiant en éducation (originaire du comté de Lévis); Rita Lepage, administratrice au Prêt d'honneur; Jacquelin Marcheterre, étudiant en études françaises (Les Boules); Isabelle Bérubé, étudiante en biologie (Saint-Damase); et Daniel Lantagne, étudiant en administration (Rimouski).



Monsieur Jean-Pierre Lavoie, de Rimouski, étudiant en administration à l'UQAR, a reçu dernièrement une bourse de 500\$ de la part de la compagnie Xerox du Canada Inc. Le recteur de l'UQAR, monsieur Guy Massicotte, a remis cette bourse, qui vise à encourager un étudiant de niveau universitaire à poursuivre ses études.



Une étudiante en éducation (préscolaire et primaire) à l'UQAR, madame Francine Viel, de Cacouna, vient de recevoir une bourse d'étude de 500\$ de la compagnie IBM Canada Ltée. Cette bourse, qu'elle a reçu des mains du recteur, monsieur Guy Massicotte, a pour objectif d'aider un étudiant à continuer ses études universitaires.



Pour le choix et la préparation d'une publicité efficace, consultez **Richard Paré** Publicitaire 723-2571

VOTRE JOURNAL  
**RIMOUSKOIS**

Le CLSC et le dossier de la prévention des accidents

## Des résultats positifs

Depuis janvier 1983, les résultats des actions initiés par les CLSC de la région 01, dans le dossier de la prévention des accidents de la route, sont extrêmement positifs. De nombreuses modifications et/ou additions à l'environnement routier furent apportées suite aux interventions des CLSC et de leur groupe de travail local.

L'année 1983 fut surtout consacrée à initier des actions préventives à l'aide des professionnels de la sécurité routière regroupés au sein de tables locales de concertation et de coordi-

nation.

Pour 1984, les objectifs des CLSC dans ce dossier sont d'une part, de consolider la mobilisation des professionnels de la sécurité routière au sein des groupes de travail locaux, afin de continuer à promouvoir leur coordination et leur concertation dans la prévention des accidents de la route. D'autre part, d'améliorer la connaissance des populations locales sur les conséquences des accidents de la route dans la vie sociale, familiale et personnelle des victimes de la route. Parallèlement à la

démarche des CLSC, les départements de santé communautaire susciteront l'implication de tous les organismes de santé et de la région 01 dans le dossier de la sécurité routière.

La sécurité routière doit

être pour tous les organismes de santé, une préoccupation de santé publique en vue de développer une volonté collective d'agir sur le phénomène des accidents de la route.

ASSURANCE

**ALAIN RIOUX**

422 BOUL. JESSOP, RIMOUSKI-EST  
Assurance-incendie à protection économique.

Tél.: 724-4931



SOUS INSPECTION FÉDÉRALE

## BOEUF POUR CONGÉLATEUR

DEMI-BOEUF

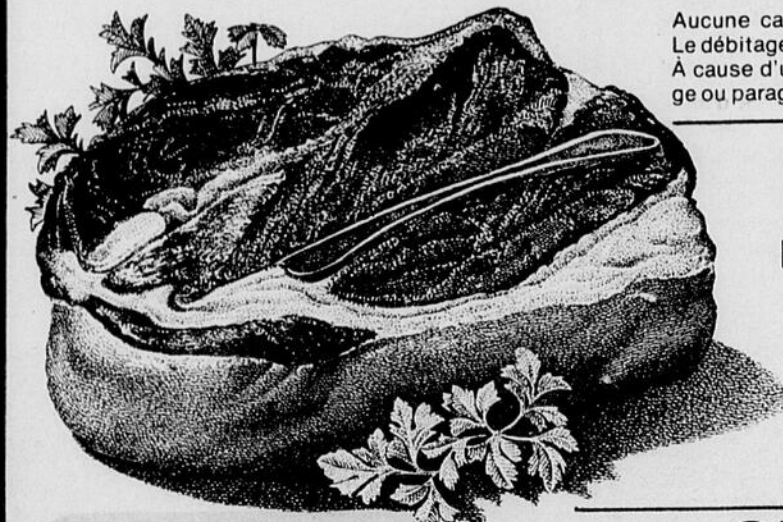
**3 06**  
KG  
1,39\$ lb

PARTIE AVANT

**2 84**  
KG  
1,29\$ lb

PARTIE ARRIÈRE

**3 72**  
KG  
1,69\$ lb



Aucune catégorie attribuée, pesanteur avant débitage. Le débitage est inclus dans le prix de vente. À cause d'une perte de poids due au débitage, désossage ou parage, le coût en sera majoré.

## RÔTI DE BOEUF

PALETTE OU HAUT DE CÔTES

10 lb et plus

**2 84**  
KG

1,29\$ lb

DEMI-PORC

1,15\$ lb **2 53** KG

LONGE DE PORC

1,75\$ lb **3 85** KG

BOEUF HACHÉ

Mi-maigre Paquet de 10 lb 1,59\$ lb **3 50** KG

BOEUF HACHÉ

Maigre Paquet 10 lb 2,19\$ lb **4 82** KG

STEAK DE RONDE

Grande tranche 10 lb et plus 2,89\$ lb **6 36** KG

FESSE DE PORC

Complète 1,34\$ lb **2 95** KG

T-BONE

2,39\$ lb **5 26** KG

LONGE LONGUE

DE BOEUF Complète 2,19\$ lb **4 82** KG

RIBSTEAK

1,69\$ lb **3 72** KG

SPÉCIAUX EN VIGUEUR DU 28 MARS AU 7 AVRIL 1984

RENDEZ-VOUS AU 56, DES ÉRABLES, LUCEVILLE  
**L'ABATTOIR DE LUCEVILLE INC.**

CHARLES BERNIER, PROP.

TÉL.: 739-4944

# Chronique Agro-technique

## "Faire du foin (\$) avec les fourrages"

L'efficacité des producteurs agricoles progresse rapidement: ils deviennent de plus en plus de bons éleveurs. Toutefois, je déplore qu'une majorité d'entre eux n'évoluent pas comme cultivateurs. On s'aperçoit qu'ils améliorent la qualité de leur troupeau (génétique et régie) mais ils oublient la base: la production des aliments. Il en résulte une discontinuité entre l'évolution du troupeau et celle des champs. Ce qui provoque, du même coup,

une moindre rentabilité de la ferme par rapport à son potentiel.

On constate trop souvent des rendements fourragers inférieurs à 2 tonnes à l'hectare et, parfois même, c'est moins 1 t/ha d'un foin dosant à peine 10% de protéines brutes (PB). Afin de s'excuser de ces mauvaises performances on invoque mille et une raisons (comme le climat). Celles-ci sont réelles, mais il faut chercher à y remédier au lieu de les subir. C'est possible

puisque certains producteurs de la région réussissent à produire jusqu'à 6 t/ha d'un fourrage dosant 14-16% de PB sur des sols bien ordinaires.

En augmentant la quantité et la qualité des fourrages on diminue les achats de moulées, on augmente la consommation de matière sèche sous forme de fourrage, on réduit les surfaces à parcourir pour la récolte, on augmente le taux de matière grasse dans le lait, etc. Il s'en suit des économies qui peuvent atteindre des milliers de dollars, selon le cas.

Je considère que ce n'est pas facile. Il y a bien sûr toutes les contraintes climatiques et physiques. De surcroît, la production végétale est une spécialité toute différente de la production animale. C'est compliqué de tout savoir et de bien faire partout.

Puisque nous sommes en présence de deux spécialités pourquoi deux agriculteurs différents ne les produiraient pas? On le fait bien actuellement en élevage des pores et des vo-

lailles. Bientôt, malgré les réticences de plusieurs, le progrès l'exigera. Cette approche est déjà amorcée en Californie. D'ailleurs, sans s'en apercevoir, on s'y achemine:

- On commence par faire des efforts supplémentaires afin de rentabiliser les champs;

- on se résoud à partager les tâches: l'un, la femme ou l'associé, se spécialise soit à l'étable ou soit au champ, et l'autre ailleurs;

- certains paient déjà des spécialistes: soit pour produire aux champs ou soit pour tenir le bétail (vacher);

- et puis, on est quand même contraint à acheter du foin ou à rationner le bétail;

- finalement, un jour, on deviendra producteur de fourrages comme il existe des producteurs de céréales.

Autrefois, la disponibilité des terres à bon marché permettait une expansion rapide. Il était souvent "plus rentable" d'acheter la terre du voisin que d'étendre des engrais, ou de

labourer, ou de s'équiper d'un séchoir, ou d'ériger un silo. Les temps changent!

Prenons l'exemple d'une exploitation de 100 hectares produisant un foin de mil-trefle. Sans effort il s'y produit 2 t/ha d'un foin dosant 10% de PB. En améliorant la culture on peut y récolter 4.5 t/ha d'un foin dosant 14% de PB. Comparons les rendements en PB: 100 ha X 2 T/ha X 10% = 20 t/ha de PB

100 ha X 4.5 T/ha X 14% = 63 t/ha de PB

Ainsi, sans exagérer, dans de tels cas il est possible de tripler la production de PB d'une exploitation sans augmenter la surface cultivée.

En poursuivant l'exemple, supposons un coût de production actuel de 75\$ la tonne. La vente d'un foin à 14% de PB peut rapporter 125\$ la tonne, laissant un profit net de 50\$ la tonne. Avec des rendements de 4.5 t/ha X 100 ha on produit 450 t X 50\$ = 22,500\$. Donc, la production végétale pour cette ferme pourrait rapporter des revenus nets de 22,500\$.

J'espère que je vous fais au moins réfléchir!...

**Christian Pelletier, agronome**  
Enseignant en agro-technique  
Ecole Paul-Hubert de Rimouski

**GARAGE**  
**Ross & Frères** L<sup>nr</sup>  
PIECES D'AUTOS USAGÉES  
Ste-Angele 775-3100

• Moteurs • Radiateurs • Transmissions  
• Alternateurs • Démarreurs • Différentiels  
• Etc...

Harold Ross, prop.  
R.R. no 1, Ste-Angele de Mérici

Nous possédons plus de 400 voitures démontées.  
N.B.: NOUS AVONS UNE GARANTIE DE 30 JOURS SUR TOUTES NOS PIÈCES.  
Achetez voitures usagées ou accidentées.

## Formation religieuse, formation morale

Le comité d'école St-Robert invite tous les parents des élèves de l'école St-Robert et Dubé à une assemblée d'information sur la formation morale et la formation religieuse en milieu scolaire. Noëlle Proulx et Noëlla Parent donneront de l'information sur ces deux sujets et répondront aux questions des parents présents.

De plus Françoise Proulx donnera plus de détails sur le régime pédagogique en place pour l'année 84-85. Gaby Lemire directeur de l'école informera sur le cheminement en cours du Projet Éducatif à l'école St-

Robert.

La rencontre se terminera par un atelier où les parents, avec l'aide d'animateurs, exprimeront leurs besoins en information, soit sur le contenu, soit la forme, soit la fréquence de cette information qu'ils reçoivent en cours d'année.

Une assemblée de parents très importante pour être informé sur différents sujets et pour exprimer ses besoins en information à l'école St-Robert et Dubé, mardi le 27 mars 1984 à 19h30 à l'école St-Robert.

Louis Landry, 724-3235  
Comité d'école St-Robert

PLAN DE DÉVELOPPEMENT ÉCONOMIQUE CANADA - GASPÉSIE ET BAS-SAINT-LAURENT

CANADA ECONOMIC DEVELOPMENT PLAN FOR THE GASPE AND LOWER ST. LAWRENCE REGION

# TOUCHONS DU BOIS

Pour la génération qui pousse

*Propriétaires de forêts privées vous pouvez obtenir une aide financière pour aménager vos boisés.*

*Participez au programme forestier du Service canadien des forêts.*

Communiquez avec nous:

Environnement Canada  
Service canadien des forêts  
180, rue des Gouverneurs  
3<sup>e</sup> étage  
Rimouski (Québec)  
G5L 8G1  
(418) 722-3144



Environnement Canada

Environment Canada

Service canadien des forêts

Canadian Forestry Service

Région du Québec

Quebec Region

# Canada

Pour la région de La Pocatière:

Le Syndicat des producteurs de bois de la Côte du sud  
204, 4<sup>e</sup> Avenue  
C.P. 760  
LA POCATIÈRE (Québec)  
GOR 1Z0  
Tél.: (418) 856-4639

Pour la région du Bas-Saint-Laurent:

Le Syndicat des producteurs de bois du Bas-Saint-Laurent  
284, rue Potvin  
RIMOUSKI (Québec)  
G5L 7P5  
Tél.: (418) 722-7211

Pour la région de la Gaspésie:

Le Syndicat des producteurs de bois de la Gaspésie  
264, boulevard Perron est  
NEW-RICHMOND (Québec)  
G0C 1C0  
Tél.: (418) 392-6500

## ALARME

**"RÉDUISEZ LES RISQUES DE VOL PAR EFFRACTION À VOTRE DEMURE EN VOUS MUNISSANT D'UN SYSTÈME D'ALARME"**

- Panneau de contrôle AC-DC délai d'entrée et sortie
- Détecteur d'intrusion
- Sirène électronique
- Batterie rechargeable
- Garantie 1 an

**299\$**

**POUR SEULEMENT**

**SUR DEMANDE, NOUS VOUS RELIONS À NOTRE CENTRALE 24 HEURES**



**LES SYSTÈMES SÉCURITAIRES DE L'EST ENR.**

- Feu - Vol - Vandalisme
- Urgence médicale (personnes âgées)
- Supervision de gicleurs
- Supervision de température, etc...

**RÉSIDENTIEL, COMMERCIAL ET INDUSTRIEL**

ESTIMATION GRATUITE

**722-6646**



**12 HEURES DE VENTE**

**MIDI À MINUIT**

**MERCREDI LE 28 MARS**

<b>ENSEMBLE CHIRO REPOS 54"</b> Matelas 840 ressorts avec sommier-caisse Garantie 20 ans <b>299\$</b>	<b>ENSEMBLE 60/80 CHIRO FERME</b> Garantie 20 ans <b>SEULEMENT 299\$</b>	<b>ENSEMBLE PERMA POSTURE</b> 39 pouces <b>149\$</b>
<b>TÉLÉCOULEUR 20"</b> <b>SEULEMENT 439\$</b>	<b>VIDÉO-CASSETTE V.H.S.</b> <b>SEULEMENT 549\$</b>	<b>MOBILIER DE CHAMBRE</b> 4 morceaux avec table de nuit <b>297\$</b>
<b>MOBILIER DE CUISINE</b> Table ovale, 4 chaises Style colonial <b>339\$</b>	<b>SYSTÈME DE SON</b> Chaque modèle est en quantité limitée <b>À PARTIR DE 189\$</b>	<b>"GRAND SPÉCIAL" SUR LES ENSEMBLES DE SALON</b>



Appareils Electroménagers

**Admiral**

*Le choix des entrepreneurs en bâtiments*

<b>ENSEMBLE LAVEUSE ET SÈCHEUSE</b> 2 vitesses (Blanc ou amande) <b>À SEULEMENT 899\$</b>	<b>CUISINIÈRE 30 POUCES</b> (Blanc seulement) <b>À SEULEMENT 395\$</b>	<b>RÉFRIGÉRATEUR</b> 13 pieds cubes <b>À SEULEMENT 599\$</b>
----------------------------------------------------------------------------------------------------	------------------------------------------------------------------------------	--------------------------------------------------------------------

meubles  
**Florent St-Pierre** Ltée

"Arrêtez, visitez, comparez, et vous achèterez!"

VASTE STATIONNEMENT À VOTRE DISPOSITION.



- Plan mise de côté (moyennant léger dépôt)
- Vaste stationnement à votre disposition

**303 ST-JEAN-BAPTISTE OUEST, RIMOUSKI 723-6814**

Manger mieux c'est meilleur

# Les mythes sur la perte de poids

Il n'existe aucune diète ou régime alimentaire miracle qui permette de maigrir et de maintenir le poids atteint pendant une longue période. Le seul moyen satisfaisant de traiter l'obésité consiste à modifier de façon permanente les habitudes sur le plan de l'alimentation, de l'activité physique et d'autres modes de vie.

## Les substituts de repas

Parmi les méthodes qui promettent une perte de poids rapide et facile, l'une des plus populaires actuellement est le substitut de repas, tel que Nutri-diète, "Herba-Life", etc. On trouve environ une centaine de ces produits sur le marché canadien. Le substitut de repas se présente habituellement sous la forme d'une poudre ou d'un comprimé que l'on prend avec un verre de lait. Il est donc consommé sous forme liquide et remplace un repas. Souvent, on essaie d'attirer l'attention des consommateurs sur ces produits en incluant un ingrédient "vedette", tel que les herbes, du pollen d'abeilles ou l'aloë vera, sur lequel porte principalement la publicité.

Les propriétés diététiques de ces ingrédients sont douteuses. Dans bien des cas, la perte de poids peut être attribuée à d'autres facteurs. En vertu de la Loi et Règlements des aliments et drogues de Santé et Bien-être social Canada, ces produits doivent contenir au moins 225 kilocalories par produit. Le substitut de repas ayant une valeur calorique moindre que celle d'un repas normal, c'est la diminution de l'ingestion calorique plutôt qu'un ingrédient spécifique qui contribue principalement à la perte de poids.

De plus, ces produits ne constituent pas d'habitude des aliments complets. Certains éléments essentiels, notamment les fibres alimentaires et certains oligo-éléments, sont absents de ces produits. Une utilisation exclusive et prolongée des substituts de repas peut donc présenter un risque pour la santé.

## Régimes hypoglucidiques à forte teneur en protéines

Parmi les régimes amaigrissants populaires dans cette catégorie, on retrouve le régime révolutionnaire du Dr Atkins et le régime Scarsdale. De nombreuses personnes croient, à tort, que les protéines, principal nutriment de ce type de régime, ne sont pas engraisantes et sont par conséquent idéales pour assurer une perte de poids rapide. En fait, il est nécessaire d'équilibrer les apports en protéines, en lipides et en glucides pour demeurer en bonne santé. On recommande de réduire la proportion de matières grasses à 35 p. cent au plus du total des calories

consommées, de tirer au moins 50 p. cent de ses calories des hydrates de carbone, et le reste des protéines. L'ingestion d'une trop petite quantité de glucides nuit au métabolisme énergétique. Certes, on doit consommer une quantité suffisante de protéines, mais tout excès est emmagasiné dans l'organisme sous forme de graisse. L'apport d'une trop grande quantité de corps gras, qui peut résulter d'un régime

hyperprotéique, à faible teneur en glucides, est associé aux cardiopathies et au cancer.

## Régimes qui suppriment certains groupes d'aliments

Les régimes comme le régime aux pamplemousses ou le "Beverly Hills Diet" font abstraction de certains groupes alimentaires de base tels que le lait et les produits laitiers, le pain et les céréales. Cette suppres-

sion de groupes alimentaires clés et l'absence de variété ne permettent pas de consommer les quantités de nutriments nécessaires au maintien de la santé. De même, cette idée que les enzymes alimentaires, qui sont présents notamment dans les fruits frais, peuvent brûler les corps gras, n'a pas été prouvée scientifiquement.

Des diététistes du Centre hospitalier régional de Rimouski

## FOURNIER & FRÈRES ENR.

Gonzague Fournier, prop.



Entrepreneurs généraux

### Spécialités:

Recouvrement et isolation de couverture. Toitures d'asphalte et gravier. Réparation de tous genres.

345 Dollard, Rimouski

Bureau et résidence: Gonzague Fournier 723-7098

## ★ C'EST LE MOIS DES CAMIONS CHEZ ★

VOTRE GARAGE DE CONFIANCE



### EMBELLISSEZ VOTRE NOUVEAU PICKUP ET RÉALISEZ DE GROSSES ÉCONOMIES AVEC LES ENSEMBLES DE VALEUR SPÉCIALE GMC!

Offre de durée limitée sur les grands pickups GMC de 1/2 tonne et 3/4 de tonne à cabine ordinaire, à 2 ou 4 roues motrices.

#### ENSEMBLE 'A' GMC:

VOUS ÉCONOMISEZ **250\$\***

Banquette à élégantes garnitures en tissu  
• Ornement de capot • Garnitures de roues spéciales • Équipement d'enjolivement High Sierra • Ensemble de moulures Custom  
• Bandes d'allure sport

Économisez à votre façon grâce à quatre différents ensembles de valeur.

#### ENSEMBLE 'B' GMC:

VOUS ÉCONOMISEZ **350\$\***

Comprend les éléments de l'ensemble 'A' PLUS: Ornementation sensationnelle de l'avant  
• Banquette à garnitures Custom spéciales en tissu • Pare-chocs arrière chromé • Luxueuse moquette à poil ras • Autres équipements d'ornementation et de commodité

#### ENSEMBLE 'C' GMC:

VOUS ÉCONOMISEZ **272\$\***

Comprend plusieurs options populaires aux prix courants PLUS un volant inclinable et une glace arrière coulissante sans supplément de prix.

GMC...Synonyme de robustesse, grande valeur et grande qualité.

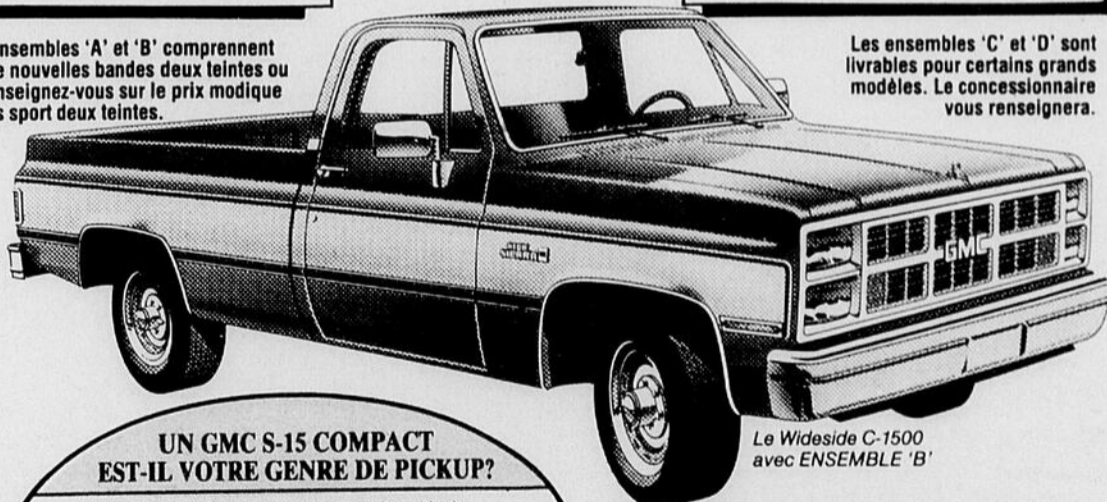
#### ENSEMBLE 'D' GMC:

VOUS ÉCONOMISEZ **393\$\***

Comprend un choix d'options populaires aux prix courants PLUS des lève-glaces électriques et le verrouillage électrique des portes sans supplément de prix.

Les deux ensembles 'A' et 'B' comprennent au choix de nouvelles bandes deux teintes ou larges. Renseignez-vous sur le prix modique des bandes sport deux teintes.

Les ensembles 'C' et 'D' sont livrables pour certains grands modèles. Le concessionnaire vous renseignera.



Le Wideside C-1500 avec ENSEMBLE 'B'

### UN GMC S-15 COMPACT EST-IL VOTRE GENRE DE PICKUP?

Vous avez le choix entre une gamme imbattable de camions compacts S-15: pickups à caisse ordinaire ou longue, coupés Club et Jimmy. Un moteur V6 est standard, ainsi que de nombreux éléments qu'on ne trouve ordinairement que dans les grands pickups.



Le coupé Club S-15 4 x 4 avec inscription spéciale

Certains des équipements représentés ou mentionnés sont livrables en option, moyennant supplément.

### Le camion de la bonne grandeur. La qualité que vous recherchez.

Voyez un pickup GMC de 1/2 ou 3/4 de tonne ou un pickup compact GMC S-15 pendant le mois des camions. Quand vous verrez jusqu'à quel point la qualité est évidente en matière de construction et de commodité, vous ne voudrez rien de moins.

\*D'après les prix de détail suggérés.

## SOUCY AUTOMOBILES INC.

115 ST-GERMAIN OUEST, RIMOUSKI - 724-4401

★ LE MOIS DES CAMIONS GMC EST AUSSI LE MOIS DES ACHETEURS DE CAMIONS AVISÉS. ★



**PHARM-ÉCOMPTES®**  
**JEAN COUTU**

*C'est tellement mieux... c'est bien évident!*



**OUVERT**  
**tous les soirs**

**EVIAN**  
Eau de source naturelle  
Format de 1.5 litre

AVEC CE COUPON PJC

**94¢**

LIMITE 3 PAR CLIENT - EXPIRE 1<sup>ER</sup> AVRIL '84

**ORAL-B**  
Brosse à dents  
Modèles: 25-30-35-40-60  
Au choix

AVEC CE COUPON PJC

**1<sup>29</sup>**

LIMITE 3 PAR CLIENT - EXPIRE 1<sup>ER</sup> AVRIL '84

**ROYAL GINSENG**  
Ampoules buvables  
Format de 10's

AVEC CE COUPON PJC

**8<sup>89</sup>**

LIMITE 3 PAR CLIENT - EXPIRE 1<sup>ER</sup> AVRIL '84

**YUM YUM**  
Croustilles - 400 g  
B.B.Q., Rég., Ketchup, etc.

AVEC CE COUPON PJC

**1<sup>69</sup>**

LIMITE 3 PAR CLIENT - EXPIRE 1<sup>ER</sup> AVRIL '84

**MAJORETTE**  
Auto, remorque et camion  
en métal injecté  
Série 300

AVEC CE COUPON PJC

**2<sup>07</sup>**

LIMITE 3 PAR CLIENT - EXPIRE 1<sup>ER</sup> AVRIL '84

**ATLANTIC**  
Essuie-tout  
2 épaisseurs

AVEC CE COUPON PJC

**79¢**

LIMITE 3 PAR CLIENT - EXPIRE 1<sup>ER</sup> AVRIL '84

**AMARO**  
Eau de source naturelle  
4 litres

AVEC CE COUPON PJC

**1<sup>38</sup>**

LIMITE 3 PAR CLIENT - EXPIRE 1<sup>ER</sup> AVRIL '84

**LAVE-VITRE**  
Pour auto  
4 litres

AVEC CE COUPON PJC

**1<sup>66</sup>**

LIMITE 3 PAR CLIENT - EXPIRE 1<sup>ER</sup> AVRIL '84

**SURF**  
Détergent à lessive  
6 litres

AVEC CE COUPON PJC

**2<sup>97</sup>**

LIMITE 3 PAR CLIENT - EXPIRE 1<sup>ER</sup> AVRIL '84

**SWAN**  
Liquide à vaisselle  
1 litre

AVEC CE COUPON PJC

**1<sup>53</sup>**

LIMITE 3 PAR CLIENT - EXPIRE 1<sup>ER</sup> AVRIL '84

**SÛRE ET NATURELLE**  
Maxi-serviette  
Rég. ou déodorisante

AVEC CE COUPON PJC

**4<sup>27</sup>**

LIMITE 3 PAR CLIENT - EXPIRE 1<sup>ER</sup> AVRIL '84

**JAVEX**  
Eau de javel lessive  
3.6 litres

AVEC CE COUPON PJC

**1<sup>19</sup>**

LIMITE 3 PAR CLIENT - EXPIRE 1<sup>ER</sup> AVRIL '84

**DIOR**  
A l'achat d'un produit eau  
sauvage pour homme recevez

**EN CADEAU**  
**UN SHAMPOING**  
Spécialement pour vous  
messieurs. VALEUR 20\$.

LIMITE 3 PAR CLIENT - EXPIRE 1<sup>ER</sup> AVRIL '84

**RENE GARRAUD**  
*Promotion Cadeau*

avec tout achat de  
15,00\$ et plus de produits  
René Garraud, recevez en prime un  
ensemble de sacs à cosmétiques.  
Quantité limitée

LIMITE 3 PAR CLIENT - EXPIRE 1<sup>ER</sup> AVRIL '84

**OLICOLOR**

Chère cliente,  
Mardi et mercredi les 3 et 4 avril prochains, **M. Richard Moreau**, technicien en collaboration de la maison **Olicolor**, sera ici et se fera un plaisir de répondre à vos questions. Il vous sera possible aussi de vous faire donner votre teinture sur les lieux. Prenez rendez-vous en demandant Yolande à **723-2459** ou **723-3338**.

AVEC CE COUPON

**2<sup>99</sup>**

LIMITE 3 PAR CLIENT - EXPIRE 1<sup>ER</sup> AVRIL '84

**25 26 27 28 29 30 31 32 33 SEMAINE DE LA DIÈTE**

**ELANCYL**  
Ensemble de massage  
comprenant: 1 brosse et 1 crème  
de massage de 95 g

AVEC CE COUPON PJC

**18<sup>89</sup>**

LIMITE 3 PAR CLIENT - EXPIRE 1<sup>ER</sup> AVRIL '84

**WEIGHT WATCHERS**  
Gelée en poudre  
Saveurs assorties  
Format 19 g

AVEC CE COUPON PJC

**54¢**

LIMITE 3 PAR CLIENT - EXPIRE 1<sup>ER</sup> AVRIL '84

**WEIGHT WATCHERS**  
Vinaigrette hypocalorique  
sans huile - Saveurs assorties

Format 250 ml

AVEC CE COUPON PJC

**1<sup>09</sup>**

LIMITE 3 PAR CLIENT - EXPIRE 1<sup>ER</sup> AVRIL '84

**WEIGHT WATCHERS**  
Sauce à salade  
Format 500 ml

AVEC CE COUPON PJC

**1<sup>19</sup>**

LIMITE 3 PAR CLIENT - EXPIRE 1<sup>ER</sup> AVRIL '84

**COUNTERWEIGHT**  
Mélange pour soupe  
hypocalorique

Format 8 sachets

AVEC CE COUPON PJC

**97¢**

LIMITE 3 PAR CLIENT - EXPIRE 1<sup>ER</sup> AVRIL '84

**VITA FORM**  
Régime d'amaigrissement  
lait frappé, saveurs assorties

Format 20 sachets

AVEC CE COUPON PJC

**8<sup>49</sup>**

LIMITE 3 PAR CLIENT - EXPIRE 1<sup>ER</sup> AVRIL '84



**7 JOURS ET 7 SOIRS, TOUS LES WEEK-ENDS 723-2459**  
**114 ST-GERMAIN O., RIMOUSKI 723-3338**

NOUS NOUS RESERVONS LE DROIT DE LIMITER LES QUANTITES

on trouve de tout... même un ami