

L'EXPRESS

Vol. 25 no 5 - Septembre 2010

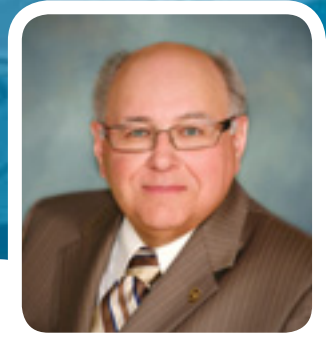
de
Delson

^ VENEZ FETER L'HALLOWEEN

**AU PARC DE LA TORTUE
DIMANCHE LE 31 OCTOBRE
À COMPTER DE 17 H**

Voir détails en page 3

MOT DU MAIRE



Bonjour à tous et à toutes,

Le mois d'octobre est, pour les amateurs de plein air, synonyme de promenades dans les parcs et espaces verts afin de profiter d'un décor féérique aux couleurs jaune, orange, ocre et rouge et de faire le plein de soleil avant l'arrivée de l'hiver.

C'est aussi la saison pour faire des réserves de conserves et de marinades qui embaument la maison. Bien sûr, c'est aussi le temps de remettre les articles de jardin, de fermer la piscine, de sécuriser le barbecue et de s'occuper des feuilles mortes.

Comme vous le savez, déchiquetées, les feuilles mortes représentent un apport de matière organique bénéfique pour le sol. En effet, lorsque laissées par terre, elles sont compostées directement sur place. Il faut savoir que les feuilles que vous mettez dans des sacs en bordure de rue s'ajoutent au tonnage des déchets domestiques et, par le fait même haussent les coûts de disposition des déchets qui ne cessent d'augmenter. Nous ne saurions trop vous encourager à laisser vos feuilles par terre cet automne. Cependant, plutôt que de jeter vos surplus aux ordures, la Ville offrira 2 collectes soit les 4 et 18 novembre. Vous trouverez les informations dans la section Environnement de ce bulletin.

On ne peut penser automne sans penser Halloween ! Cette année, la fête de l'Halloween sera célébrée en grand au parc de la Tortue. Pour l'occasion, le parc sera tout à fait transformé et de nombreuses surprises vous y attendent. C'est un rendez-vous !

Le 7 novembre prochain, il faudra penser à reculer l'heure. Comme le conseille le Service des incendies, profitez de ce moment pour changer les piles de vos avertisseurs de fumée et de monoxyde de carbone. Ça pourrait vous sauver la vie et celle de votre famille.

Je vous rappelle également qu'il est interdit de stationner dans la rue à compter du 1^{er} décembre, entre minuit et 7 heures. N'oubliez pas d'en aviser vos invités.

Je vous souhaite un bel automne et vous invite à prendre connaissance de ce bulletin d'une couverture à l'autre. Vous y trouverez plusieurs informations très utiles.

Le maire,
Gilles Meloche

**PROCHAINES
SÉANCES DU CONSEIL
LES 9 NOVEMBRE
ET 14 DÉCEMBRE**

SOMMAIRE

Activités communautaires.....	4 et 5
Environnement.....	6 à 9
Loisirs.....	10 et 11
Bibliothèque.....	12 et 13
Sécurité.....	14
Babillard.....	15
Plaisirs d'été.....	16



Vol. 25 no 5 - Septembre 2010

Commission de l'information : Sylvie Huot, coordination, Stéphane de Serre, direction générale, Lorraine Lapalme et Renald Corriveau, conseillers délégués

Collaboration :

Lyne Croussette, Suzanne Gionet, Carl Beauchemin et France Marchand

Infographie et impression : Imprimerie Pub Cité

Dépot légal : Bibliothèque nationale du Québec

Tirage : 3200 exemplaires

Les textes sont la responsabilité de ceux qui les écrivent.

Le masculin est employé dans le seul but d'alléger les textes.



Stéphane Perreault

Poste numéro 1 - Quartier nord

M. Stéphane Perreault est conseiller municipal depuis le 6 novembre 2005.

Il est délégué aux comités suivants:

COMITÉ DE LA FAMILLE

Bienvenue à Delson / Politique familiale

COMITÉ URBANISME ET DÉVELOPPEMENT ÉCONOMIQUE

Aménagement du territoire / Toponymie / Promotion et développement
Contrôle et mise en valeur / Comité consultatif d'urbanisme
Développement économique / Planification stratégique
Office municipal d'habitation de Delson (OMH)

COMITÉ DE LA SÉCURITÉ PUBLIQUE

Service des incendies / Régie intermunicipale de police Roussillon / Mesures d'urgence

COMITÉ ENVIRONNEMENT

Planification parcs et espaces verts / matières résiduelles / Énergie
Lieu d'enfouissement sanitaire (LES) / Comité Lafarge



Paul Jones

Poste numéro 2 - Quartier nord

M. Paul Jones est conseiller municipal depuis le 6 novembre 2005.

Il est délégué aux comités suivants:

COMITÉ LOISIRS ET CULTURE

Musée Exporail / APHRSO

COMITÉ TECHNIQUE ET TRAVAUX PUBLICS

Infrastructures / Bâtiments municipaux / Entretien parcs et espaces verts
Réseau routier / Service d'hygiène

COMITÉ DE CIRCULATION

CIT Roussillon / Agence métropolitaine de Transport / TARSO



Renald Corriveau

Poste numéro 3 - Quartier nord

M. Renald Corriveau est conseiller municipal depuis novembre 1989.

Il est délégué aux comités suivants:

COMITÉ DE LA FAMILLE

Maison des Jeunes

COMITÉ ADMINISTRATIF

Communications / Services administratifs / Relations de travail

COMITÉ LOISIRS ET CULTURE

Arts et culture / Sports et loisirs / Entraide communautaire / Organisme / Bibliothèque
Centre d'accès communautaire / Politique de reconnaissance



Jean-Yves De Grace

Maire suppléant pour la période
du 1^{er} juillet au 31 octobre 2010

Poste numéro 1 - Quartier sud

M. Jean-Yves De Grace est conseiller municipal depuis le 6 novembre 2005.

Il est délégué aux comités suivants:

COMITÉ URBANISME ET DÉVELOPPEMENT ÉCONOMIQUE

Office municipal d'habitation de Delson (OMH)

COMITÉ DE LA SÉCURITÉ PUBLIQUE

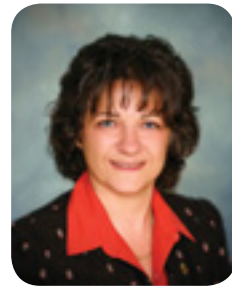
Service des incendies / Mesures d'urgence

COMITÉ TECHNIQUE ET TRAVAUX PUBLICS

Infrastructures / Bâtiments municipaux / Entretien parcs et espaces verts
Réseau routier / Service d'hygiène

COMITÉ DE CIRCULATION

Comité régional de circulation



Sylvie Lapierre

Poste numéro 2 - Quartier sud

Mme Sylvie Lapierre est conseillère municipale depuis le 1^{er} novembre 2009.

Elle est déléguée aux comités suivants:

COMITÉ DE LA FAMILLE

Bienvenue à Delson / Politique familiale

COMITÉ URBANISME ET DÉVELOPPEMENT ÉCONOMIQUE

Aménagement du territoire / Toponymie / Promotion et développement
Contrôle et mise en valeur / Comité consultatif d'urbanisme / Développement économique
Planification stratégique

COMITÉ LOISIRS ET CULTURE

Société d'horticulture et d'écologie de Delson (SHED)

COMITÉ ENVIRONNEMENT

Concours Maisons Fleuries



Lorraine St.James Lapalme

Poste numéro 3 - Quartier sud

Mme Lorraine St.James Lapalme est conseillère municipale depuis le 6 novembre 2005.

Elle est déléguée aux comités suivants:

COMITÉ DE LA FAMILLE

Bienvenue à Delson / Politique familiale

COMITÉ ADMINISTRATIF

Communications / Services administratifs / Relations de travail

COMITÉ LOISIRS ET CULTURE

Arts et culture / Sports et loisirs / Entraide communautaire / Organismes
Centre d'accès communautaire / Tournoi de golf / Politique de reconnaissance

COMITÉ ENVIRONNEMENT

Planification parcs et espaces verts / Matières résiduelles / Énergie
Lieu d'enfouissement sanitaire (LES)

POUR UNE 5^E ANNÉE CONSÉCUTIVE, ON FÊTE L'HALLOWEEN À DELSON

LE CONSEIL MUNICIPAL CONVIE TOUTE LA
POPULATION À VENIR FÊTER L'HALLOWEEN
AU PARC DE LA TORTUE, SITUÉ RUE
PRINCIPALE NORD, DIMANCHE
LE 31 OCTOBRE, DÈS 17 H.

Petits et grands, transformez-vous pour l'occasion, que ce soit en gnomes, en fantômes ou autres, pour vivre une expérience inoubliable à la Maison Hantée. De l'animation, des sentiers mystérieux et des surprises vous y attendent.



FRISSEMENTS GARANTIS

Une section sera adaptée pour les tout-petits afin de partager avec eux la frénésie de cette fête, sans toutefois les effrayer.

ACTIVITÉS COMMUNAUTAIRES



MAISON DES JEUNES SYMPHOLIE

La Maison des jeunes Sympholie est fière de compter un nouveau membre dans son organisation. Je vous invite donc à venir rencontrer Danny. Il sera heureux de faire votre connaissance et d'échanger avec vous.

Les animateurs et animatrices vous attendent. Venez participer à une foule d'activités des plus intéressantes.

Au plaisir de vous rencontrer ou de vous revoir.

Les animateurs et animatrices :

Véronique Castell-Duguay

Mélissa Decelles

Stéphanie Prescott

Danny Dery- Jean

La coordonnatrice par intérim : Josée Cadieux



FORMATIONS AUTOMNE 2010 HIVER 2011

Les formations sont données afin de permettre aux citoyennes et citoyens de mieux comprendre le contexte social et l'impact de celui-ci sur la santé mentale. Les formations présentent des outils alternatifs qui agissent afin de maintenir ou améliorer le bien-être de votre santé mentale.

DATE	SUJET	FORMATEUR
Jedi 18 novembre, 9 h 30 à 16 h	Utiliser le pouvoir de nos émotions	Carrefour de développement social par l'éducation populaire
Mardi, 23 novembre, 9 h 30 à 16 h	Accompagner sans s'épuiser	Carrefour de développement social par l'éducation populaire
Jedi 13 janvier et 3 mars 2011 à 13 h 30	Démystification des problèmes de santé mentale dans leurs contextes sociaux	Mme Josée Dumont et M. Patrice Depault, intervenants à l'Avant-garde. (aura lieu au resto Nouveau Carlo)
Jedi 20 janvier 2011, 9 h 30 à 16 h	Dépendance affective : et si on apprenait à dépendre de soi ?	Carrefour de développement social par l'éducation populaire
Jedi 17 février, 9 h 30 à 16 h	Résolution des tensions conflictuelles	Carrefour de développement social par l'éducation populaire

L'Avant-garde est situé au 462, St-Paul à La Prairie.

IL EST INDISPENSABLE DE RÉSERVER VOTRE PLACE EN COMMUNIQUANT AU 450 444-9661

Coûts pour les formations offertes :

Gratuit pour les membres et 10 \$ pour les non-membres.

Toutes les formations se tiendront à l'Avant-garde sauf celles du 13 janvier et du 3 mars.

Téléphone : 450 444-9661

Télécopie : 450 444-7021

Courriel : agsm.secretariat@gmail.com

CLUB DES COPAINS DE DELSON



PANIER DE NOËL

Pour les gens de Delson, les demandes seront acceptées du 1^{er} au 30 novembre 2010. Voici le numéro de téléphone pour présenter votre demande : 450 638-0995.

GUIGNOLÉE À DELSON

Avis à tous les citoyens de Delson. Vous recevrez par la poste, le jeudi 2 décembre prochain, un sac d'épicerie LOBLAWS. Vous n'aurez qu'à déposer vos denrées non périssables dans celui-ci et les bénévoles du **CLUB DES COPAINS feront la cueillette le dimanche 5 décembre entre 10 h et 14 h.** Les dons en argent qui seront amassés tout au long de cette journée serviront à l'achat de denrées périssables. **Il y aura également 4 points de dépôt : Centre sportif de Delson, restaurant Chez Bob, Loblaw's et Rôtisserie de l'As.**

Société Alzheimer RIVE-SUD

LA SOCIÉTÉ ALZHEIMER RIVE-SUD ACCOMPAGNE ANNUELLEMENT QUELQUE 3 000 FAMILLES ET ELLE OFFRE SES SERVICES DANS 20 VILLES DE LA RIVE-SUD.

Les services offerts consistent en :

- des consultations téléphoniques;
- des rencontres individuelles et familiales;
- des ateliers de formation pour les aidants, à raison d'une rencontre par semaine durant huit semaines;
- des rencontres mensuelles pour les conjoints d'une personne atteinte de la maladie d'Alzheimer ou d'une affection connexe;
- des accompagnatrices formées pour les services à domicile et un service de référence;
- une maison d'hébergement de 23 chambres ;
- des services d'Accueil de Jour et de Halte Répét pour personnes atteintes, à La Prairie, Longueuil et Brossard ;
- le bracelet d'identité Sécu-Retour;
- des conférences et de la documentation.

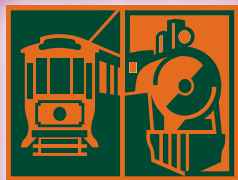
Pour de plus amples renseignements composez le 450 442-3333 ou consultez notre site internet www.alzheimerrivesud.ca

LA CLINIQUE DE SANG EST REPORTÉE AU 25 FÉVRIER 2011

Pour ceux et celles qui seraient intéressés à participer en tant que bénévole pour la collecte des denrées non périssables le 5 décembre et/ou pour le tri et la préparation des boîtes lors des deux semaines suivantes, s.v.p. communiquer avec Serge Gauthier au 450 635-9390.

Nous vous remercions à l'avance de votre générosité et de votre implication.

Quand les hommes vivront d'amour, il n'y aura plus de misère, paroles de Raymond Lévesque.



EXPORAIL

LE MUSÉE FERROVIAIRE CANADIEN
THE CANADIAN RAILWAY MUSEUM

ÉVADEZ-VOUS À EXPORAIL CET AUTOMNE !

SAVEZ-VOUS QU'EXPORAIL, LE MUSÉE FERROVIAIRE CANADIEN SE CLASSE PARMİ LES DIX PLUS GRANDS MUSÉES DE CALIBRE MONDIAL ?

Sa collection impressionnante est composée, entre autres, de plus de **160** véhicules ferroviaires, **2 gares dont une centenaire complètement restaurée**, **12** voies ferrées, **1 pont tournant**, **une fosse d'observation double, unique en Amérique du Nord** et plus de **750 modèles réduits** dont une centaine sont exposés. Exporail est doté d'un centre d'archives désigné Services d'archives privées agréés par Bibliothèque et Archives nationales du Québec. Il est constitué de 245 000 documents d'archives incluant des œuvres d'art, des dessins, des livres rares, des photographies anciennes, des manuscrits et des revues. De plus, son exposition virtuelle **Sir Sandford Fleming, chevalier du temps**, www.sandfordfleming.ca continue d'attirer plus de 300 000 internautes par année. Tout cela, à quelques pas de chez vous !



FAIS TES BAGAGES ! ON PART EN VOYAGE, UNE EXPOSITION ITINÉRANTE RÉALISÉE PAR LE MUSÉE CANADIEN DES CIVILISATIONS

Jusqu'au 14 novembre 2010, Exporail vous propose d'explorer et de comprendre ce qui incite les gens à voyager. Pourquoi et comment les voyages nous transforment ? Venez en famille participer à une passionnante aventure et parcourez cinq types de voyages. Des jeux d'exploration et d'imagination. Venez parcourir cinq genres de voyages et prenez l'habit du voyageur pour la durée de l'exposition. Ainsi, expérimentez



l'aventure de quitter un endroit pour un nouveau chez-soi, voir de nouveaux lieux, se donner de nouveaux défis, participer à une célébration et faire des voyages imaginaires vers les destinations de vos rêves. Vous en serez ravis et vos enfants auront du plaisir à souhait !

Poursuivez votre voyage en plongeant au cœur des Rocheuses canadiennes avec le magnifique court-métrage «L'Express des Rocheuses», de Stephen Low, cinéaste Imax de renommée internationale, mettant en vedette la locomotive à vapeur CPR 2816 !

LES JOURNÉES THÉMATIQUES

Pour une escapade en train, invitez vos parents et amis de Montréal à prendre l'Express d'Exporail **le 28 novembre prochain**.

Le départ a lieu à la gare Lucien-L'Allier au centre-ville de Montréal et le débarquement se fait directement sur le site d'Exporail.

L'aller en train dure 35 minutes. Parents et amis reprendront le train à 16 h d'Exporail pour arriver à 16 h 35 à la gare Lucien-L'Allier de Montréal. Une occasion de partager l'amour des trains et du patrimoine en compagnie d'êtres chers. Une sortie inoubliable !



Pour information et réservation, appelez au 514 287-7866.

JUSQU'AU 31 OCTOBRE, EXPORAIL EST OUVERT DU MERCREDI AU DIMANCHE DE 10 H À 17 H.

À compter du 6 novembre 2010 jusqu'en mai 2011, Exporail est ouvert les fins de semaine de 10 h à 17 h et la semaine, sur réservation pour les groupes.

Pour des renseignements supplémentaires, consultez le site www.exporail.org ou téléphonez au 450 632-2410

Tirage au profit de



1^{er} PRIX

Un voyage en train 1^{re} classe pour 1
Montréal-Halifax et 2 nuits d'hébergement
Une valeur approximative de 2 500 \$

Une gracieuseté de VIA
VIA Rail Canada

Billets en vente à la boutique du Musée 5 \$

2^e prix

Un certificat cadeau de Dumoulin
Une valeur de 1000 \$

3^e prix

Un souper pour 2 sur le train Orford Express
Une valeur approximative de 250 \$



Tirage le 15 janvier 2011

Nombre de billets amis : 2 500 Licence: RACJ - No 412945

Collectes de feuilles

4 et 18 novembre

Les feuilles mortes ne sont pas des déchets

Elles constituent une matière organique parfaitement réutilisable. Les envoyer à l'enfouissement pollue et coûte cher!



1 Nous encourageons d'abord les gens à opter pour la réduction à la source en valorisant leurs feuilles directement sur leur terrain.

Il existe plusieurs moyens de valoriser vos feuilles mortes directement sur votre terrain :

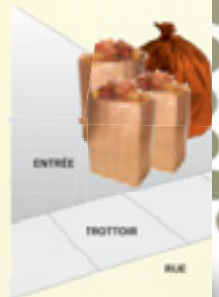
- Déchiquez vos feuilles avec la tondeuse et laissez-les sur place
- Utilisez-les comme paillis pour vos plates-bandes
- Compostez-les



Les collectes constituent un moyen supplémentaire pour ramasser les surplus et les envoyer vers un site de compostage.

Si vous avez trop de feuilles, vous pouvez disposer de vos surplus via les collectes de feuilles mortes.

Tous les types de sacs sont **acceptés**. Nous encourageons toutefois l'utilisation de sacs en papier (disponibles chez plusieurs détaillants à grande surface).



Sacs en papier compostables disponibles gratuitement à l'Hôtel de Ville, 50, rue Ste-Thérèse | 450 632-1050, poste 6

Svp téléphonez pour vérifier les heures d'ouverture ainsi que la disponibilité* des sacs avant de vous rendre sur place.

* Limite de 3 sacs par adresse | Jusqu'à l'épuisement des stocks

Il suffit de déposer vos sacs en bordure de rue **avant 7 heures** les jours de collectes.

Pour plus d'informations contactez la MRC de Roussillon au 450 638-1221 ou consultez notre site web www.mrcroussillon.qc.ca sous l'onglet *Matières résiduelles*

ABRI TEMPORAIRE POUR AUTOS

Le Service de l'urbanisme rappelle aux utilisateurs d'un abri temporaire pour protéger leur automobile des rigueurs de l'hiver, qu'il est permis d'ériger un abri temporaire à compter du **1^{er} novembre prochain**, et ce, jusqu'au 15 avril 2011.

CES ABRIS TEMPORAIRES SONT CEPENDANT ASSUJETTIS AUX NORMES SUIVANTES :

- Doit être érigé dans l'allée d'accès au stationnement ou l'allée menant au garage;
- Doit être érigé à un minimum de deux mètres (2,0 m) du trottoir ou de la bordure de rue, s'il n'y a pas de trottoir;
- Seuls les garages de fabrication industrielle reconnue et brevetée sont acceptés;
- La structure devra être enlevée à la fin de chaque saison;
- Ne doit servir qu'à abriter les aires de stationnement. Ces structures ne doivent pas être utilisées pour y abriter de l'entreposage.

Nous comptons sur la collaboration de tous afin de nous aider à maintenir un milieu de vie agréable.

Pour des informations supplémentaires, veuillez communiquer avec le Service de l'urbanisme au 450 632-1050, poste 3300.

LA PÉRIODE HIVERNALE ET SA RÉGLEMENTATION

La période hivernale approchant à grand pas, nous vous rappelons certains articles de la réglementation municipale à respecter tout au cours de la prochaine saison hivernale.

Lors du déneigement des rues, l'entrepreneur mandaté par la Ville procède suivant un circuit établi en priorisant le déneigement des artères principales et, par la suite, les rues secondaires.

DÉNEIGEMENT ET STATIONNEMENT EN PÉRIODE HIVERNALE

Afin d'optimiser les services de déneigement et de déglacage des rues et espaces publics, nous vous demandons de respecter la réglementation suivante :

RÈGLEMENT SUR LES NUISANCES

«Les résidents de la Ville de Delson doivent disposer de la neige accumulée sur leur terrain seulement. De plus, personne ne doit mettre de la neige ou de la glace provenant d'une propriété privée dans une rue, ruelle ou dans un tout autre endroit public.»

Stationnement de nuit, période hivernale – 1^{er} décembre au 1^{er} avril

Le règlement régissant votre municipalité se lit comme suit :

«Nonobstant toute autre disposition du présent règlement, le stationnement de tout véhicule routier est prohibé en tout temps, sur tous les chemins et parties de chemins publics ainsi que dans les places publiques, entre minuit et 7 heures, du 1^{er} décembre au 1^{er} avril de chaque année.»

RÈGLEMENT SUR LA CIRCULATION

Travaux municipaux – Urgence

Lorsque des travaux pour fins municipales sont effectués, incluant l'enlèvement et le déblaiement de la neige, un agent de la paix et l'autorité compétente sont autorisés à diriger, restreindre, détourner, contrôler ou interdire temporairement la circulation et à prohiber le stationnement sur les chemins publics ou sur la place publique.

DISPOSITION DE VOTRE POUBELLE OU DE VOTRE BAC DE RECYCLAGE EN PÉRIODE HIVERNALE

Afin d'éviter que le chasse-neige n'endommage ou ne déplace votre contenant à déchets ou à recyclage lors du déneigement des rues, nous demandons à tous les résidents de s'assurer que tout contenant soit déposé dans l'entrée privée même, à une distance d'environ trois pieds (3'-0") de la rue.



Chaque geste a un impact sur l'avenir!

PROGRAMME DE SUBVENTIONS

Il reste encore des subventions!

COUCHES LAVABLES POUR BÉBÉ

VALEUR MAXIMALE DE 150 \$*

Candiac
Châteauguay
Delson
La Prairie
Léry
Mercier
Saint-Constant
Saint-Isidore
Saint-Mathieu
Saint-Philippe
Sainte-Catherine

MRC DE ROUSSILLON

COUCHESLAVABLES.MRCROUSSILLON.QC.CA

ENVIRONNEMENT

BILAN SAISONNIER DE L'ÉQUIPE VERTE

OBJECTIF # 1: SOULIGNER L'IMPORTANCE DE BIEN FAIRE LE TRI DANS SON BAC DE RECYCLAGE.

Distribution de près de 4 000 accroche-portes aux citoyens. Les erreurs les plus souvent commises concernent le **tri des matières recyclables** ainsi que la **présence de matières non admissibles** dans le bac.

Pour savoir ce qu'on peut mettre dans le bac et qu'est-ce qui va du côté carton ou du côté plastique, nous vous suggérons de consulter le **Guide pratique des matières résiduelles** au www.mrcroussillon.qc.ca/site/IMAGES/DECHETS_DEC09/guide_mrc.pdf

De plus, des sujets tels que: l'herbicyclage, le compostage, les résidus domestiques dangereux (RDD), l'utilisation responsable de l'eau potable et des autres ressources ont également été abordés.

Un pointage fut également effectué sur le territoire pour vérifier les habitudes de nos citoyens par rapport à la pratique de l'herbicyclage et du recyclage. Nous vous reviendrons plus tard avec l'analyse de ces données.

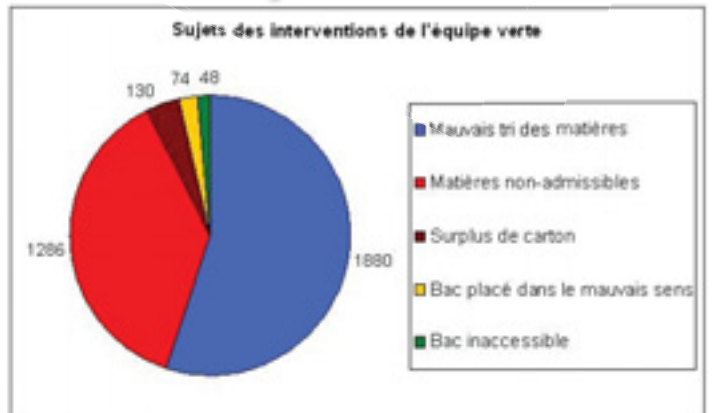


Figure 1: Bilan mi-saisonnier 2010 des interventions lors des collectes de matières recyclables

SERVICE DES TRAVAUX PUBLICS

En juin dernier, le Service des travaux publics s'est doté d'un nouveau véhicule 2010 de marque Dodge, modèle Ram CL 3500, 4 portes.

Ce camion, muni d'une plateforme élévatrice et d'une benne amovible, permet le chargement de copeaux lors des journées de collecte des branches, le transport en vrac de matières diverses en plus de servir aux différents déplacements lors de divers travaux municipaux. Il a été acquis en remplacement d'une camionnette GMC Sierra 1994 devenue hors d'usage.



L'ÉQUIPE VERTE 2010



De gauche à droite :

Luciano Baroni, Xavier Cicchino, Jean-Michel Legault, Julien Beudet Lancup, Guillaume Trahan, Isabelle Mathieu et Annie-Claude Racine.

Absent : Mathieu Delisle

CONCOURS MAISONS FLEURIES 2010

SOULIGNONS L'EMBALLISSEMENT !

Le comité de sélection du Concours Maisons Fleuries était composé de bénévoles de la Société d'horticulture et d'écologie de Delson, passionnés de fleurs et d'aménagement paysager, qui ont admiré et évalué, début juillet, les propriétés inscrites dans les catégories : **façade, cour arrière et potager.**

Afin d'honorer tous ses participants pour les efforts de fleurir et d'embellir, **la ville Delson, le dimanche 29 août dernier**, a dévoilé les mentions « **Lys d'Or, d'Argent et de Bronze** ». L'accent de ce concours visait principalement la participation et non la compétition. Un grand merci à Réno-Dépôt Candiatic, en qualité de commanditaire, qui a remis des bons-cadeaux d'une valeur de 600 \$. Nos remerciements pour la générosité de la pâtisserie Créations Gourmandes pour la confection d'un succulent gâteau.

Toutes les photos du concours se retrouvent en format électronique sur le site web de la Ville de Delson dans le lien Loisirs et Culture/SHED/Concours Maisons Fleuries.

VOICI CI-DESSOUS LA CLASSIFICATION DES MENTIONS :

FAÇADE – OR

65, des Sorbiers
42, 3^e avenue
45, 3^e avenue
47, 3^e avenue
126, de Canora
132, de Canora
105, Hudson
25, Barbeau
32, Barbeau
20, Delvista
123, Viau
107, Monette
196, Principale Nord

FAÇADE - ARGENT

9, 3^e avenue
37, 1^{re} avenue
9, Cusson
133, Viau
7, Laliberté
27, Martel
37, de Boulogne

FAÇADE - BRONZE

105, Principale Sud

COUR ARRIÈRE – OR

9, 3^e avenue
45, 3^e avenue
9, Cusson
32, Barbeau
20, Delvista
107, Monette
27, Martel
196, Principale Nord
11, Victorienne

COUR ARRIÈRE – ARGENT

47, 3^e avenue
37, 1^{re} avenue
6, Lefebvre
25, Barbeau
114, St-Laurent

COUR ARRIÈRE - BRONZE

42, 3^e avenue
105, Hudson
32, Lefrançois
7, Laliberté
37, de Boulogne
400, de la Rivière #3

POTAGER – OR

42, 3^e avenue
37, 1^{re} avenue
126, de Canora
132, de Canora
133, Viau
107, Monette

POTAGER – ARGENT

47, 3^e avenue
105, Hudson

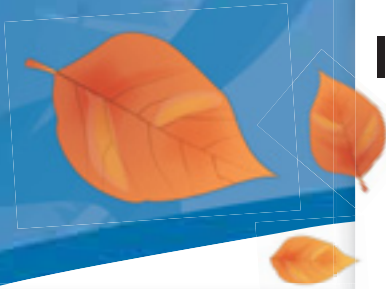
POTAGER - BRONZE

9, Cusson
6, Lefebvre

MENTION SPÉCIALE – ÉCOLO

37, 1^{re} avenue





ASSOCIATION DE BASEBALL MINEUR SAINT-CONSTANT/DELSON



PRÉINSCRIPTION SAISON 2011

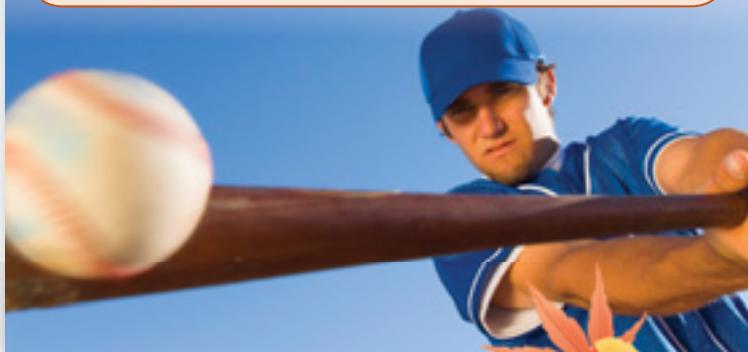
Ayant accumulé des surplus en 2010, l'Association de baseball mineur Delson / Saint-Constant est en mesure d'offrir des rabais substantiels en 2011. Pour profiter de cette aubaine, les parents sont priés de prendre note qu'ils doivent inscrire leur enfant le

VENDREDI 26 NOVEMBRE DE 18 H À 22 H

AU CENTRE MUNICIPAL DE ST-CONSTANT
160, boulevard Monchamp

VOICI LES DATES ET LES COÛTS / PRÉINSCRIPTIONS POUR L'ANNÉE 2011

NOVICE - 4, 5 et 6 ans (du 1 ^{er} mai 2005 au 30 avril 2007)	20 \$ (en 2010 25 \$)
T-BALL - 6 et 7 ans (du 1 ^{er} mai 2003 au 30 avril 2005)	45 \$ (en 2010 85 \$)
MINEUR - 8, 9 et 10 ans (du 1 ^{er} mai 2000 au 30 avril 2003)	50 \$ (en 2010 100 \$)
MAJEUR - 11 et 12 ans (du 1 ^{er} mai 1998 au 30 avril 2000)	55 \$ (en 2010 105 \$)
JUNIOR - 13 et 14 ans (du 1 ^{er} mai 1996 au 30 avril 1998)	60 \$ (en 2010 110 \$)
SENIOR - 15 et 16 ans (du 1 ^{er} mai 1994 au 30 avril 1996)	65 \$ (en 2010 110 \$)
BIG LEAGUE - 17 et 18 ans (du 1 ^{er} mai 1992 au 30 avril 1994)	70 \$ (en 2010 120 \$)



PATINAGE LIBRE SUR GLACE AU CENTRE SPORTIF

MERCREDI 9 H À 9 H 50
15 H 30 À 16 H 20

JEUDI 15 H 30 À 16 H 20

VENDREDI 9 H À 9 H 50

Coût : 2\$ par personne

10

INITIATION À LA DÉGUSTATION DES VINS

*La dégustation
ce n'est pas sorcier !*

**CES COURS VOUS PERMETTRONT DE DÉCOUVRIR LE MONDE
DU VIN AFIN DE MIEUX APPRÉCIER CE LIQUIDE DIVIN.**

Conférencier : Serge Leduc

Âge : 18 ans et plus

Jour : mercredi

Heure : 19 h à 21 h 30

Endroit : Local à l'étage du centre sportif

Période : 10, 17, 24 novembre et 1^{er} décembre

Coût : 60 \$

Durée : 4 cours de 2 h 30

Participants : Minimum 8 / Maximum 15

OBJECTIFS :

À LA FIN DES 4 COURS, VOUS SEREZ EN MESURE DE :

- Connaître les bases de la dégustation pour mieux apprécier le vin
- Classifier les niveaux d'appellation des vins de la France, de l'Italie et de l'Espagne
- Comprendre les principes des accords mets vins

CONTENU DES COURS

1^{ER} COURS VITICULTURE ET DÉGUSTATION

- Origine du vin
 - Viticulture, 4 facteurs de qualités
 - La dégustation par la vue, l'odorat et le goût
- Dégustation de 3 vins à l'aide d'une fiche de dégustation abrégée

2^E COURS VINIFICATION ET TYPES DE VINS

- Les étapes de la vinification
 - Les catégories de vin
 - Les principaux cépages
- Dégustation de 3 vins à l'aide d'une fiche de dégustation abrégée

3^E COURS CLASSIFICATION ET RÉGIONS VINICOLES

- La classification des vins en France, Italie et Espagne
 - Les régions vinicoles de la France et de l'Italie
- Dégustation de 3 vins à l'aide d'une fiche de dégustation détaillée

4^E COURS LES ACCORDS METS ET VINS

- Le choix du vin
 - L'ordre de service
 - La température de service
 - Le débouchage
 - Le décantage
 - Les verres
- Dégustation de 3 vins à l'aide d'une fiche de dégustation détaillée



SOCIÉTÉ D'HORTICULTURE ET D'ÉCOLOGIE DE DELSON (SHED)



Espérant que vous aurez tous profité de ce magnifique été et de tous ces beaux jardins qui se sont déroulés sous nos yeux : jardins publics mais aussi privés qui livrent leur façade à tous ceux qui veulent bien les admirer.

Les membres du comité directeur de la SHED ont visité en juillet les terrains de tous ceux qui s'étaient inscrits au Concours Maisons Fleuries de Delson, nombreux ont soulevé notre émerveillement et notre admiration. Nous avons aussi remarqué l'entraide et l'encouragement mutuel de plusieurs propriétaires de la 3^e avenue, une rue très agréable, remarquable pour ces effets visuels. Vous êtes invités vous aussi à porter attention à votre environnement et à apprécier tous les efforts et la créativité des citoyens de votre ville.

Les participants au concours de cette année ont beaucoup aimé leur expérience, toutes nos félicitations et nous souhaitons les revoir l'an prochain de même que tous ceux qui s'intéressent à l'embellissement de leur terrain et par le fait même de leur ville.

Dès cet automne vous pouvez apporter des changements à votre aménagement dans le but d'améliorer le décor de votre terrain et vous pouvez aussi vous préparer à un échange de plantes vivaces où vous serez invités en juin 2011, en divisant celles qui ont besoin d'être divisées et en les plaçant dans des pots déposés en pleine terre pour les protéger des froids de l'hiver.

CARTE DE MEMBRE

Être membre vous permet

- de participer gratuitement aux activités de la SHED, (voyage non inclus) ;
- d'être membre de la Fédération des Sociétés d'Horticulture et d'Écologie du Québec;
- d'obtenir 10 % de rabais sur tous les produits saisonniers et horticoles chez Réno-Dépôt de Candiac, (tondeuse, souffleuse, set de patio, outils, etc)
- de profiter d'escomptes chez les marchands horticoles reconnus par la FSHEQ. (Botanix, Marie-Michel, pépinière Brossard, etc)

COÛT

- 10 \$ pour tout résident de Delson,
- 5 \$ pour une personne demeurant à la même adresse. (le coût pour une conférence sans carte de membre est de 5 \$)
- 20 \$ pour un non résident et
- 10 \$ pour une personne demeurant à la même adresse.

Pour s'en procurer une, présentez-vous au service des loisirs de Delson (Centre sportif au 100, avenue de Delson aux heures administratives).



BRÈVE PRÉSENTATION DES CONFÉRENCES EN 2011

Je vous invite à porter une attention particulière au calendrier des activités de la SHED, le contenu des conférences qui vous sont offertes ne pourra que vous aider dans vos projets d'horticulture.

Notez que ces conférences s'adressent surtout à tous ceux et celles qui sont novices en horticulture et sont présentées dans un cadre très familier ; je répète souvent dans mes présentations « Ça se passe comme si on était dans notre cuisine, en échangeant avec le conférencier accompagné d'une bonne tasse de café ». Ces conférences sont presque gratuites puisqu'une carte de membre ne coûte que 10\$ pour le citoyen de Delson et donne droit à toutes les conférences de l'année 2010 et 2011. Soulignons ici l'apport financier remarquable de votre ville à cette activité... À vous d'en profiter.

CONFÉRENCES 2011

- 20 février** «Semis et bouturage»
Conférence-atelier de Julie Boudreau
- 13 mars** «Entretien des annuelles, vivaces et arbustes, et propagation des végétaux»
Conférence de Albert Mondor
- 27 mars** «Les Jardins de Métis»
Atelier-Présentation d'un court métrage et commentaires de Michel Vinet et Francine St-Germain
- 17 avril** «La bonne plante au bon endroit»
Conférence de Rock Giguère
- 15 mai** «Fleurs Comestibles et Fines Herbes»
Conférence de Melinda Wilson
- 18 septembre** «Présentation du Jardin des Quatre vents, de M. Cabot, à Cap à l'Aigle»
Conférence de Daniel Fortin
- 16 octobre** «Le Compostage»
Conférence par le MRC de Roussillon
- 13 novembre** «Les décorations de Noël»
Atelier-Démonstration de Lili-France Lemay

INFORMATIONS

Communiquez avec le service des loisirs au
450 632-1050 poste 3100 ou
par courriel : shed.delson@gmail.com



SPECTACLE DE THÉÂTRE POUR LES 4 À 11 ANS ET LA FAMILLE

PAS DE CHICANE DANS LA CABANE

LE DIMANCHE 24 OCTOBRE À 13 H 30
CENTRE COMMUNAUTAIRE DE SAINT-PHILIPPE
2800, ROUTE ÉDOUARD VII

Suite à une erreur de réservation, trois personnages différents, un pirate, une voyante et un collectionneur d'araignées se voient obligés de partager le même chalet pour leurs vacances d'été. La cohabitation ne sera pas facile car le pirate a peur des araignées, le collectionneur craint les fantômes que ne cesse d'invoquer la voyante, alors que celle-ci a horreur du rouge, couleur préférée du pirate. Cependant, un but commun, la recherche d'un trésor, amènera chacun à surmonter ses petites peurs et à s'entendre avec les autres. (Durée : 45 minutes)

COÛT DU BILLET 7 \$

Les billets sont présentement disponibles au service des loisirs de Delson durant l'ouverture régulière des bureaux administratifs et vendus à la porte la journée même.

POUR INFORMATION, 450 632-1050, POSTE 3100.



TRUCS ET CONSEILS

PROTÉGER LES VÉGÉTAUX PENDANT L'HIVER

Les protections hivernales réduisent les dommages que pourraient causer les rigueurs de l'hiver à certains végétaux. Il est inutile de protéger tous les végétaux. Il est conseillé de protéger les plantes qui ne sont pas rustiques, ou encore les jeunes plantations, les plantes exposées aux grands vents, les conifères ou les plantes susceptibles de recevoir des sels de déglacage.

On utilise du paillis au sol, des cônes à rosiers, de la clôture à neige ou des membranes géotextiles appropriés. On peut aussi poser un tuteur aux petits arbres et aux arbres nouvellement plantés. Contre les sels de déglacage, vous pouvez utiliser une membrane géotextile dont un des côtés est plastifié.



BIBLIOTHÈQUE

TRISTAN DEMERS BÉDÉISTE, ILLUSTRATEUR ET CHRONIQUEUR

ANIMERA UN ATELIER SUR LA BANDE DESSINÉE
LE LUNDI 18 OCTOBRE 2010 - 15 H 15

Énergique et allumé, Tristan aime rire et faire rire mais ce qu'il aime par-dessus tout c'est de communiquer cette passion qui l'anime; l'amour du neuvième art ! Il ne le fait pas exprès, il vit lui-même dans une bande dessinée !



CONFÉRENCE LITTÉRAIRE AVEC PATRICK SENÉCAL AUTEUR ET SCÉNARISTE



LE MARDI 19 OCTOBRE 2010 À 19 H

LAISSEZ-PASSER VALIDE POUR 2 PERSONNES
DISPONIBLE À LA BIBLIOTHÈQUE

Vous ne le reconnaîtriez sûrement pas sur la rue... L'homme taciturne, renfermé et sombre n'existe en Patrick Senécal que quand on lui demande d'avoir l'air ainsi. Malgré sa voix forte et son tempérament impulsif, Patrick est tout le contraire du genre de ses romans : toujours vivant, enjoué, drôle, mais aussi très près des gens qu'il côtoie. Il vit avec sa femme et ses deux enfants, bon père et toujours soucieux de la qualité de vie de sa petite famille. Doux et sensible, il n'est pas adepte de violence malgré qu'il soit pleinement conscient que tout être humain possède un côté violent, sombre et plus imprévisible qu'il n'en laisse paraître...

Pour mieux connaître cet auteur prolifique, consultez son site Internet www.patricksenecal.net

BIBLIOTHÈQUE MUNICIPALE DE DELSON

1, 1^{re} Avenue (salle au sous-sol)

Delson (Qc) J5B 1M9

Téléphone : 450 632-1050, poste 3705

CENTRE D'ACCÈS COMMUNAUTAIRE ATELIERS DE GROUPE

SESSIONS POUR DÉBUTANTS,
LES MERCREDIS DE 13 H À 15 H

Formateur : M. Serge Duclos

- | | |
|------------------------|---|
| Sécurité informatique | 20 octobre |
| Initiation au courriel | 27 octobre, 3, 10 et 17 novembre |
| Initiation à Word | 24 novembre, 1 ^{er} , 8 et 15 décembre |
| Sécurité informatique | 22 décembre |

Pour les cours Sécurité informatique, un préalable d'un minimum d'une année d'expérience avec Internet Explorer est exigé.

INSCRIPTION : Au comptoir de prêts de la bibliothèque



PROGRAMME « APPUI AU PASSAGE À LA SOCIÉTÉ DE L'INFORMATION »

Le Centre d'accès communautaire de Delson offre également un accompagnement personnalisé pour assister les citoyens dans l'accès aux services en ligne gratuits, sécuritaires et accessibles en tout temps sur le site du gouvernement.

Pour vous inscrire et retenir les services de l'un de nos accompagnateurs, vous n'avez qu'à laisser vos coordonnées au numéro suivant : 450 632-1050, poste 3705.

CAMPAGNE D'ABONNEMENT DU 1^{ER} AU 31 OCTOBRE



DEUX CONCOURS

1) Le concours en ligne

veut promouvoir l'abonnement entre le 1^{er} et le 31 octobre 2010. Il s'adresse aux résidents du Québec de 12 ans et plus.

LES CONDITIONS DE PARTICIPATION SONT LES SUIVANTES :

- S'être abonné à l'une des bibliothèques publiques du Québec entre le 1^{er} et le 31 octobre 2010;
- Ou renouveler votre abonnement pendant la période prescrite;
- Ou inciter une personne à s'abonner durant cette période.

DE BEAUX PRIX SONT OFFERTS :

- **POUR LES 12-25 ANS** : cinq sacs à dos contenant un iPod touch, un jeu Prince of Persia pour PC, une carte-cadeau Renaud-Bray de 100 \$, des livres et CD. Chaque prix a une valeur totale de 500 \$.
- **POUR LES 26 ANS ET PLUS** : cinq cartes-cadeaux Renaud-Bray de 500 \$.

La marche à suivre est simple. Le nouvel abonné n'a qu'à se rendre sur le site de la Semaine pour s'inscrire au concours. Pour pouvoir participer, il devra remplir tous les champs du bulletin électronique en n'oubliant pas d'inscrire le nom et l'adresse de la bibliothèque où il s'est abonné.

2) Le concours sur les ondes du réseau RockDétente

Ce concours sur les ondes du réseau RockDétente permettra à 5 personnes de gagner une carte-cadeau de 500 \$ de Renaud-Bray, entre le 18 et le 22 octobre.

Le participant doit écouter l'émission La vraie vie diffusée de 16 h à 18 h, téléphoner à la station lorsque l'animateur le mentionne et, si son appel est sélectionné, il gagnera le prix.

www.rockdetente.com



SEMAINE DES BIBLIOTHÈQUES PUBLIQUES

DU 16 AU 23 OCTOBRE 2010

PROGRAMMATION DES ACTIVITÉS



**LUNDI LE 18 OCTOBRE
À 15 H 15**

Atelier sur la bande dessinée avec **Tristan Demers**
Bédiste, illustrateur et chroniqueur
Clientèle jeune (8-10 ans)



**MARDI, LE 19 OCTOBRE
À 19 H**

Rencontre littéraire avec **Patrick Sénécal**,
Écrivain et scénariste
Clientèle adulte



**VENDREDI, LE 22 OCTOBRE
À 10 H**

Conte fantastique
de tante Elby

**SAMEDI, LE 23 OCTOBRE
À 14 H**

Conte fantastique
de tante Elby

Clientèle jeune
(4-6 ans)

BIBLIOTHÈQUE

DESTINATION JUNGLE

CLUB DE LECTURE D'ÉTÉ DESTINATION JUNGLE

Cette année, 126 jeunes lecteurs se sont inscrits au Club de lecture d'été. Tout au long de l'été, l'ensemble des participants ont lu 1076 volumes.

Voici le nom des gagnants des 10 prix qui ont été décernés par tirage au sort parmi tous les participants :

**Anthony Gagnon, Madison et Benjamin Boutot,
Étienne et Ariane Joubert**



Dans l'ordre habituel : Madison et Benjamin Boutot,
Étienne Joubert et Anthony Gagnon, à l'arrière,
le conseiller municipal Renald Corriveau et Ariane Joubert

*Nous félicitons tous les gagnants et
remercions tous les participants.*



SÉCURITÉ

LE SERVICE DES INCENDIES CANDIAC-DELSON DÉSIRE RAPPELER À LA POPULATION QU'IL EST TEMPS DE REMPLACER LES PILES DE VOS AVERTISSEURS DE FUMÉE.

ENTRETIEN DE VOS AVERTISSEURS :

De plus, pour s'assurer de son fonctionnement,

- Le vérifier une fois par mois en appuyant sur le bouton d'essai.
- Vérifier annuellement sa capacité à détecter la fumée en l'exposant à la fumée produite en éteignant une chandelle ou à celle produite par un bâton d'encens.
- Passer légèrement l'aspirateur à l'extérieur et à l'intérieur du boîtier de l'avertisseur à pile, au moins une fois par année.
- Ne jamais le peindre.
- Le remplacer 10 ans après la date de fabrication indiquée sur le boîtier. Il faut aussi en acheter un neuf s'il est endommagé, peinturé ou s'il n'émet pas de signal au remplacement de la pile.

Sachez que l'avertisseur de fumée ne détecte pas le monoxyde de carbone et l'avertisseur de CO ne détecte pas l'incendie. Se procurer les deux types d'avertisseurs pour plus de sécurité.

D'ailleurs, un détecteur de monoxyde de carbone doit être installé dans chaque logement possédant un garage attaché au bâtiment, un appareil à combustion solide ou des appareils ou systèmes alimentés au gaz; ces détecteurs doivent être installés idéalement près des chambres à coucher.

*Soyez vigilant...
une vie
vaut plus
qu'une pile !*

Pair
Une présence rassurante !



SAUVETAGE D'UNE DAME PAR LE PROGRAMME PAIR

RÉGIE INTERMUNICIPALE
DE POLICE ROUSSILLON

Une dame de 64 ans de La Prairie n'a pas répondu à l'un de ses deux appels Pair quotidiens le samedi 14 août dernier à 17 h 30. Les policiers l'ont trouvée dans son logement dans un état de confusion extrême à cause de son problème d'hypoglycémie. Elle fut transportée à l'hôpital pour y recevoir des soins. Cette dame est abonnée depuis 15 ans au programme Pair opéré par le service de police et les appels l'ont aidé à quelques reprises depuis.

Vous pouvez obtenir plus de détails concernant le programme Pair en consultant la page de programmes de prévention du site internet de la Régie intermunicipale de police Roussillon:

www.policeroussillon.ca

LE RÔLE DU BRIGADIER SCOLAIRE

Près de quarante brigadiers et brigadières scolaires sont employés par les diverses municipalités du territoire desservies par la Régie intermunicipale de police Roussillon.

Leur rôle est d'aider les enfants à traverser la rue aux endroits dangereux sur leur chemin vers les nombreuses écoles primaires. À cette fin, le Code de la sécurité routière leur permet d'utiliser un panneau d'arrêt pour stopper la circulation lorsque cela est nécessaire. Les conducteurs ont l'obligation de s'arrêter afin de respecter ce signal d'arrêt, tout comme ils le feraient si un policier leur demandait de s'arrêter. À défaut de se conformer, ils peuvent recevoir un constat d'infraction d'une amende de 100\$ plus les frais applicables, et de 3 points de démerite sur leur permis de conduire (article 311 du C.S.R.).

Déjà depuis le début des classes le 31 août dernier, de nombreuses plaintes ont été reçues de la part des brigadiers pour le non respect de la signalisation, et des accidents ont été évités de justesse :

*Les automobilistes font fi du panneau
d'arrêt et continuent leur chemin.*

*Ils repartent alors que les enfants n'ont
traversé que la moitié de la rue.*

Les policiers de la Régie intermunicipale de police Roussillon effectueront des surveillances spéciales afin de faire respecter le travail des brigadiers scolaires et de veiller avec eux à la sécurité de nos enfants.

*Pour avoir l'information
générale en matière de sécurité
publique, la Régie intermunicipale de
police Roussillon vous invite à visiter son
site Internet au www.policeroussillon.ca*



RÉGIE INTERMUNICIPALE
DE POLICE ROUSSILLON

BABILLARD

RÉPERTOIRE DES NUMÉROS À CONSERVER

MUNICIPALITÉ HOTEL DE VILLE

450 632-1050

POSTE

Cabinet du maire	6
Direction générale	6
Communications	6
Ressources humaines	8
Greffe	7
Trésorerie	5
Taxation Évaluation	5
Urbanisme	4
Bibliothèque	9
Garage municipal	2
Loisirs Aréna	1
Service des incendies	450 444-6063
Service de police	450 638-0911
Urgence (incendies, police, ambulance)	9-1-1
Info-Crime	1-888-711-1800
Bureau de poste	450 632-4070
C.I.T. Roussillon	450 638-2031
Commission scolaire des Grandes-Seigneuries	514 380-8899
Comm. scolaire Riverside	450 672-4010
C.L.S.C. Kateri	450 659-7661
Centre hospitalier Anna-Laberge	450 699-2425
MRC Roussillon	450 638-1221
A.M.R. -Protection des animaux	450 638-9698
Office municipal d'habitation Guy Sylvain	450 638-1485

DES RESSOURCES POUR TOUS

Amitié Matern'elle	514 925-1808
<i>Groupe Ressource en Allaitement pour parents d'enfants de 0 à 2 ans</i>	
APHRSO	450 659-6519
<i>Association personnes handicapées de la Rive-Sud Ouest 100, rue Ste-Marie, La Prairie, J5R 1E8</i>	
Bénado inc.	450 632-1640
<i>Organisme de justice alternative 320, ch. St-François-Xavier, Delson, J5B 1Y1</i>	
Carrefour Jeunesse Emploi	514 380-9992
<i>Ressources emplois pour jeunes 399, rue Conrad-Pelletier, local 220, LaPrairie</i>	
Centre de Bénévolat de la Rive-Sud	450 659-9651
<i>CBRS -point de service de Candiac 8, ch. St-François-Xavier, Candiac, J5R 1A2</i>	
Centre de femmes l'Éclaircie	450 444-3131
<i>Lieu d'échange, d'informations et d'action pour femmes 597, ch. St-Jean, La Prairie, J5R 2L2</i>	
C.I.J. Ad.	450 659-7761
<i>Centre d'intervention Jeunesse Adulte 1410, boul. Taschereau, La Prairie, J5R 4E8</i>	
Chambre de commerce Royal Roussillon	450 638-8242
<i>1068, rue Union, Sainte-Catherine</i>	
La Clé des mots	450 635-1411
<i>Organisme d'alphabétisation 200, rue St-Pierre, #103, St-Constant, J5A 2G9</i>	
La Maison du Goéland	450 845-1700
<i>Ressource alternative en santé mentale 66, rue St-Pierre, St-Constant</i>	
L'Avant Garde	450 444-9661
<i>Groupe d'entraide en santé mentale 462, rue St-Paul, La Prairie, J5R 2R5</i>	
La Maison Parent Enfant Bassin de La Prairie	450 659-9188
<i>Organisme communautaire au service de l'enfance et de la famille 135, ch. Saint-Jean, La Prairie, J5R 2J9</i>	
Parents-secours Delson/St-Constant	450 635-4714
<i>Claudette Labre-Do, présidente</i>	
Société Alzheimer Rive-Sud	450 442-3333, poste 221
TARSO	450 444-2555
<i>Transport adapté de la Rive-Sud Ouest 675, ch. St-Jean, La Prairie, J5R 2L2</i>	
Voix sans frontières	450 845-1535
<i>Bureau : 6, 2^e Avenue, Delson (Québec)</i>	

CLUB ET ASSOCIATIONS DE DELSON

A. A.	450 670-9480
Ass. Âge d'or J. Lestage	450 632-3823
Ass. baseball mineur M. Aubut	450 638-5948
-terrains G. Roy	450 632-6597
Ass. hockey mineur C. Ouellette	450 635-8707
Ass. ringuette Roussillon D. Fontaine	450 632-3095
Club des Copains Serge Gauthier	450 635-9390
Club de marche dynamique L. Skeates	514 758-1966
Club de pétanque J.-C. Boisvert	450 632-2830
CPA Ville de Delson	450 632-1050, poste 3100
M.D.J. Symphonie O. Hautain	450 638-6862
SHED	450 632-1050, poste 3100
SOCCKER Delson	450 632-1050, poste 3100
Paroisse catholique de Saint-Constant 242, rue St-Pierre, St-Constant, J5A 2A4	450 635-1404
Coordonnatrice Johanne Hébert-Colpron	
Curé Louis-Pierre Sédillot	
Église Unie St-Andrew's	450 632-0228 450 632-0117
La manne à Linge Jeannine	450 632-2508
Dépannage alimentaire - Club des Copains Yvon Normand	450 632-1721 450 632-6676

PLAISIRS D'ÉTÉ

2010

Plus de 600 personnes, de tous âges, étaient au rendez-vous pour se divertir le samedi 21 août dernier au parc Boardman dans le cadre de l'événement municipal «**PLAISIRS D'ÉTÉ**».

Un rassemblement qui clôture agréablement la saison estivale. Agrémentée d'une musique d'ambiance festive, la fête a permis aux participants de profiter des installations offertes pour s'amuser, casser la croûte et prendre le temps de fraterniser.

