

COMME À LA BELLE ÉPOQUE

PAGE 3



(Photo Gracieuseté Charles Méthot)



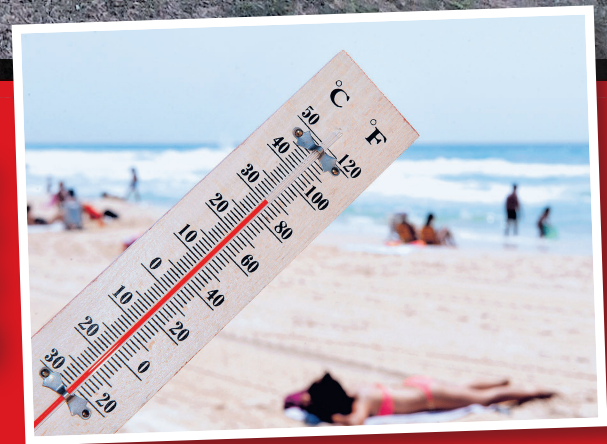
Loisirs
Frictions entre pêcheurs et baigneurs

PAGE 5

(Photo depositphotos.com)

Environnement
Le juillet le plus chaud en 50 ans

PAGE 8



(Photo depositphotos.com)

LA BANQUISE



CASSE-CROÛTE

- Pizza
- Crème glacée
- Poutine
- Sorbet
- Gelato
- Hamburger
- et + encore!

NOUVEAUTÉ
Steak + frites



> 3485

102, boulevard Gaspé 418 368-6670

La belle saison arrive à grands pas!

Soyez bien dans votre peau en tout temps!

> 1985



Zone Bikini : SPÉCIAL : 125 \$/traitement

Caroll Gagnon

Épilation permanente à la lumière pulsée

418 385-1544
5, Alex-Marc-Antoine STE-THERÈSE-DE-GASPÉ

AMEUBLEMENTS

TANGUAY

LA GRANDE VENTE

EXPO
Tanguay

NOUS
PAYONS
LES

2 TAXES ET

PAYEZ
JUSQU'À

36 VERSEMENTS*

SUR TOUS LES MEUBLES, LES MATELAS ET LA DÉCORATION



Matelas Cliff 2

- Surface en mousse mémoire Gel
- Ventilation permettant d'expulser la chaleur du corps hors du matelas
- Base de soutien ferme

Double PTR-666897

NOUS PAYONS LES 2 TAXES

1099⁹⁹ | 26⁵⁷*
36 mois

GARANTIE
10
ANS

Sommier à titre indicatif

PROMOTION

À l'achat d'un matelas toutes grandeurs

OBTENEZ UNE
MACHINE
À CAFÉ
GRATUITE

Caffitaly
system

UNE VALEUR DE 229,99\$



PTR-661066

SAMSUNG

Réfrigérateur PTR-668697

- Éclairage intérieur au DEL
- Technologie « Twin Cooling Plus »
- Tablettes de verre

Cuisinière à convection PTR-622791

- Surface en vitrocéramique
- Grand hublot de verre



899⁹⁹
24⁹⁹*
36 mois



999⁹⁹
27⁷⁷*
36 mois

PAYEZ JUSQU'À
50
VERSEMENTS*
SUR TOUS LES
ÉLECTROMÉNAGERS

SAMSUNG

Réfrigérateur PTR-657600

- Éclairage intérieur au DEL
- Tablettes en verre
- Bacs à légumes à humidité contrôlée

Cuisinière autonettoyante PTR-668746

- Encastrable
- Surface en vitrocéramique
- Option de départ différé



1499⁹⁹
41⁶⁶*
36 mois



1499⁹⁹
41⁶⁶*
36 mois

2 - Le mercredi 8 août 2018 - Le Pharillon - Le Havre

CONCOURS
PROFIL CLIENT



À GAGNER CE MOIS-CI
Un sectionnel en cuir

elran

Une valeur de 3199⁹⁹\$

POUR PARTICIPER :
Allez au tanguay.ca ou textez « ELRAN »
au 1 800-TANGUAY (826-4829)



LIGNE SANS FRAIS: 1 800-TANGUAY (826-4829)
375, montée Industrielle-et-Commerciale RIMOUSKI

tanguay.ca

LIVRAISON GRATUITE
PARTOUT AU QUÉBEC

*Les financements sont octroyés par Accord D Desjardins et les versements sont sujets à approbation du service de crédit Accord D Desjardins. Toutes les taxes (TPS et TVQ) et écofraîs applicables sont payables à Ameublements Tanguay au moment de l'achat. Le montant payable en versements égaux exclut les taxes de vente (TPS et TVQ) et les écofraîs. Si un versement vient en souffrance, un intérêt sera calculé à compter de la date d'échéance du versement au taux annuel de 19,5% et sera chargé mensuellement au compte du client par Accord D Desjardins. (Ex. : solde en souffrance de 100\$, l'intérêt pour une période de 30 jours sera de 1,63\$). Non jumelable à une autre promotion. Photos à titre indicatif. Prix, produits et modalités de paiements sont sujets à changements sans préavis. Détails en magasin. Cette annonce est en vigueur jusqu'au 12 août 2018. Livraison gratuite partout au Québec.

040

À l'affiche dès maintenant: le Retour du Ciné-Parc

JEAN-PHILIPPE THIBAUT

jean-philippe.thibault@medomedia.com

TOURISME. Dites le mot « ciné-parc » à quelqu'un de votre entourage et 9 fois 10, il aura pour vous plusieurs souvenirs à vous raconter, avec plus souvent qu'autrement quelques anecdotes en bonus.

Que ce soit pour un beau-frère dans le coffre arrière, des histoires de premier rendez-vous avec un permis de conduire fraîchement obtenu ou tout simplement une tradition familiale estivale, à peu près tout le monde à une histoire rattachée à un ciné-parc. Sauf qu'à Grande-Rivière, les souvenirs des prochaines années sont présentement en train de s'écrire. C'est que Rodrigue Huard a décidé de rouvrir le Paradiso au début de l'été, après que ce lieu mythique eut été fermé en 2012.

Il faut dire que le projet est pour le moins particulier alors qu'on peut pratiquement compter sur les doigts d'une main les ciné-parcs toujours ouverts dans la Belle province. Selon le site web Ciné-parcs Québec, qui tient à jour les activités entourant ce passe-temps d'une autre époque, il n'y en aurait plus que six à travers la province.

Pas surprenant que les touristes arrivent de partout pour revivre cette expérience hors du commun et que d'autres font le trajet de loin spécialement pour en profiter. Depuis trois semaines, la provenance des véhicules est notée et des voitures d'Amqui, Gaspé, Matane, New Richmond et Paspébiac ont notamment été enregistrées, sans compter les touristes qui font le tour de la Gaspésie. « Souvent, les gens qui partent de la ville et viennent dans le coin se gardent une soirée au calendrier pour venir découvrir ça en famille, explique Rodrigue Huard. Avec l'arrivée de Nova Lumina il y a maintenant

trois ans, certains disaient aussi que ça allait s'essouffler. Sauf que non. On voit que les gens veulent des activités extérieures en famille qui les réunissent et le ciné-parc remplit en plein ce mandat-là. »

PRÈS DE 100 000 \$

Depuis le début du mois de juin, les films familiaux et d'action s'alternent sur le large écran qui fait environ 60 pieds de large par 48 pieds de haut. Les investissements ont cependant été proportionnels à la grosseur de l'écran et tout près de 100 000 \$ auront été investis pour essentiellement mettre la main sur un projecteur laser usagé qui avait été utilisé comme démo et qui n'avait à toute fin pratique jamais servi. Si Rodrigue Huard envisageait initialement rouvrir le ciné-parc en 2020, il ne pouvait pas laisser passer cette aubaine et a dès lors mis son projet à exécution. Et tant qu'à investir, tout a été changé pour offrir une expérience optimale, comme l'explique son technicien Charles Méthot qui était déjà dans le domaine en 2000 alors que Louis Roy était encore propriétaire du ciné-parc.

« De ce qu'on s'est fait dire, on a actuellement le ciné-parc au laser le plus puissant au Canada [...] On a aussi changé le son, on a changé l'antenne, on a tout changé au complet. On a décollé en neuf et on a rien gardé de la partie projection qui était là avant. Si vous venez au ciné-parc, vous allez vraiment avoir une belle expérience, ça va être nouveau et je pense qu'on ne s'est pas trompé! », analyse-t-il. La cantine est d'ailleurs toujours sur place pour ceux qui aiment bien grignoter pendant la projection.

FACTEUR DE RÉTENTION

Si lors des petites soirées en début de se-



Rodrigue Huard et le premier propriétaire du ciné-parc, Louis Roy.
(Photo Gracieuseté Charles Méthot)

maine en moyenne une trentaine de voitures profitent du long-métrage, il n'est pas rare d'en voir 150 pendant la fin de semaine, parfois plus, comme quoi la popularité est encore au rendez-vous malgré l'âge d'or des ciné-parcs qui est révolu.

Rodrigue Huard et Charles Méthot se réjouissent d'ailleurs que l'arrivée du ciné-parc soit un facteur de rétention supplémentaire afin que les touristes ne passent pas en coup de vent dans la MRC. « C'est plaisant de faire partie de l'offre touristique du coin. C'est quand même quelque chose d'unique alors on s'inclut

là-dedans, lancent-ils en chœur. Ça fait partie des activités à redécouvrir qui font en sorte que les gens s'arrêtent ici et qu'au final passent davantage de temps dans le coin. En plus, les gens sont au rendez-vous. On a des méchantes belles soirées et c'est trippant de voir que le monde est là! »

Pour la période estivale, les projections sont présentées du mercredi au dimanche et elles seront réduites du vendredi au dimanche après la fête du Travail, histoire que tous puissent profiter de cette infrastructure unique dans l'Est du Québec.



Au journal Le Pharillon, nous organisons à chaque été le concours pourvoirie, en collaboration avec nos marchands participants. Cette année, nous sommes fiers de remettre au gagnant du concours un séjour de pêche pour deux personnes, à la Pourvoirie Beauséjour de Grande-Vallée. Celui-ci comprend l'hébergement, les repas, les nuitées ainsi que l'équipement nécessaire à la pêche à la truite.

Merci à nos partenaires, sans qui le concours ne pourrait exister, et un merci spécial à la Pourvoirie Beauséjour.

LA GAGNANTE

Mme Denise Samuel,
de Rivière-au-Renard,
accompagnée de Manon O'Connor,
coordonnatrice aux ventes pour le
journal Le Pharillon/Le Havre.













Retrouvailles des finissants 82-83 de la polyvalente de Chandler

Le 28 juillet dernier a eu lieu les retrouvailles de la cohorte des finissants 1982-83 de la polyvalente Mgr. Sévigny de Chandler et près de 50 personnes étaient présentes. Pour souligner ces 35 ans, un air de la chanson de Patrick Bruel « Place des grands hommes » a notamment été entonné à l'unisson après qu'Estelle Sergerie Hébert et Gilles Hébert l'eurent débuté, en adaptant les paroles. La soirée a été inoubliable aux dires des organisateurs (Yvonne Duguay, Jacques Langelier, Hélène Desjardins, Lucille Sergerie, Suzie Moreau et Denise Blais) et tous en garderont un bon souvenir. Des gens sont venus de partout du Québec et d'ailleurs pour assister à cette rencontre mémorable. Le comité a travaillé pendant plus de deux ans pour que cette soirée soit une réussite. Un hommage aux finissants décédés a aussi été rendu. Tous désirent remercier les précieux commanditaires et le comité conclut encore une fois sur les paroles de Patrick Bruel: « Et si on se donnait rendez-vous dans 10 ans ? » (J.P.) (Photo Gracieuseté)

Innergex acquiert cinq parcs éoliens en Gaspésie

DOMINIQUE FORTIER

AFFAIRES. Cinq parcs éoliens de la Gaspésie passent aux mains du géant Innergex à la suite d'une transaction estimée à 630 millions de dollars.

Les parcs visés sont ceux de Gros-Morne, Baie-des-Sables, Carleton-sur-Mer, l'Anse-à-Valleau et Montagne sèche (situé à Cloridorme et Petite-Vallée). Concrètement, Innergex a fait l'acquisition des parts de l'entreprise TransCanada dans les cinq parcs éoliens appartenant à Cartier. Avec les parts qu'Innergex avait déjà dans les parcs de Cartier, l'entreprise devient l'unique propriétaire et exploitant.

« Non seulement nous ajoutons 366 mégawatts de puissance mais nous accueillons également une équipe dotée d'une expertise unique nous permettant de faire progresser nos projets futurs », explique le chef de direction d'Innergex, Michel Letellier. Ainsi, les 46 employés actuellement à l'emploi de TransCanada seront intégrés à l'équipe d'Innergex.

À sa fondation en 1990, Innergex s'était donné comme mission de développer des barrages hydroélectriques un peu partout à travers le Québec. Ce n'est qu'en 2004 que la filière éolienne s'est ajoutée au portefeuille d'Innergex avec la création de Cartier, une co-entreprise développée avec TransCanada spécifiquement pour le marché gaspésien. De 2006 à 2012, les cinq parcs éoliens impliqués dans la transaction ont été érigés, le premier étant celui de Baie-des-Sables en 2006. L'entreprise a ensuite fait l'acquisition de plusieurs installations éoliennes en France et au Chili. « La transaction d'aujourd'hui et nos autres projets en développement nous permettront d'atteindre les 2 500 mégawatts d'énergie nette d'ici 2020 », conclut Michel Letellier.

Du côté de TransCanada, on explique que cette transaction de 630 millions de dollars arrive à point pour l'entreprise qui a d'autres projets de développement. « Ça nous permet de profiter de la haute valeur des installations éoliennes sur le marché



actuellement. Cette somme sera redéployée dans nos projets qui sont sur le point de se concrétiser », explique le chef de direction de TransCanada, Russ Girling.

De 2006 à 2012, les cinq parcs éoliens impliqués dans la transaction ont été érigés, le premier étant celui de Baie-des-Sables en 2006.

(Photo depositphotos.com)

300 000 mètres de papier hygiénique sur les routes gaspésiennes cet été

TRANSPORTS. Les travaux de colmatage de fissures de la route 132 auront nécessité pas moins de 300 000 mètres de papier hygiénique.

Seulement à Sainte-Anne-des-Monts, on parle de 27 000 mètres qui ont été déroulés sur la chaussée. Pour donner un ordre de grandeur, un rouleau de papier hygiénique de taille moyenne est de 2,55 mètres. Il a donc fallu autour de 117 647 rouleaux de papier de toilette pour couvrir les fissures colmatées sur l'ensemble de la route 132 en Gaspésie cet été.

Le papier hygiénique est appliqué sur le produit à base de bitume utilisé pour colmater les fissures. « Comme le produit est posé à chaud, un fin papier blanc est appliqué sur la réparation afin d'éviter le collage du produit fraîchement posé aux pneus des véhicules et possiblement d'être arraché pendant qu'il refroidit », explique la porte-parole du ministère des Transports, Sophie Gaudreault. On estime

le temps de séchage à plus ou moins 30 minutes. Ce papier est biodégradable et n'a donc pas d'impact néfaste sur l'environnement. »

Les coûts pour colmater les fissures sur la route 132 dans les secteurs de Cap-Chat et Sainte-Anne-des-Monts sont estimés à 50 000 \$. Le papier de toilette est inclus dans ce forfait.

L'entreprise en charge d'appliquer le papier hygiénique se nomme C'scellé inc. Cette dernière affirme que cette « technologie » est utilisée depuis de nombreuses années puisqu'elle représente l'option la plus environnementale en raison de la rapide décomposition dudit papier hygiénique. « On doit préciser qu'on utilise du simple épaisseur. Nos travailleurs n'ont pas de marques préférées. Elles sont toutes aussi efficaces », ajoute l'entreprise. Cette décision découle de considérations environnementales puisque la tâche du papier ne nécessite pas de double épaisseur ni de douceur excessive.



Il a fallu autour de 117 647 rouleaux de papier de toilette pour couvrir les fissures colmatées sur l'ensemble de la route 132 en Gaspésie cet été.

(Photo L'Avantage gaspésien - Dominique Fortier)

Les parcs éoliens impliqués dans la transaction

Nom du parc	Ville	Nombre d'éoliennes	Méga Watts
L'Anse-à-Valleau	Gaspé (L'Anse-à-Valleau)	67	101
Montagne-Sèche	Cloridorme / Petite-Vallée	39	59
Gros-Morne	Mont-Louis / Rivière-Madeleine	141	212
Carleton	Carleton-sur-Mer	73	110
Baie-des-Sables	Baie-des-Sables / Métis-sur-Mer	73	110



**Des rencontres
ont lieu chaque semaine**

À CHANDLER : À tous les lundis, 19h30,
Domremy, 613, Hôtel-de-Ville

À GASPÉ : À tous les mardis et samedis, 19h30,
au 189, rue Jacques-Cartier

Bienvenue à tous !

>3058

Le PHARILLON
LE HAVRE

47, rue Baker, local 7, Gaspé (Québec) G4X 1P1
Le Pharillon: 418 368-3242 - Le Havre: 418 689-6686
Annonces classées: 1 877 726-6730
Sans frais: 1 844 392-5083

lepharillon.ca
MEDO MEDIA

Édité par Radio
du Rocher Percé inc.

Président :
André Méthot

Directeur général :
Claude Dauphin

Directeur projets spéciaux :
Manuel Castilloux

Journaliste :
Jean-Philippe Thibault
jean-philippe.thibault@medomedia.com

Coordonnatrices aux ventes :
Manon O'Connor
Valérie Lévesque

Conseillères publicitaires :
Nadia Normand
Marie-Claude Poirier

Infographie :
Icimédias

ISSN 1181-0459



TIRAGE : 16 485
EXEMPLAIRES IMPRIMÉS

Imprimé par : Imprimeries
Transcontinental inc.,
division Transcontinental
de la Capitale,
5000, rue Hugues-Randin,
Québec (Québec) G2C 2B4

Veillez recycler ce journal



De plus en plus de baigneurs dans les fosses à saumon

JEAN-PHILIPPE THIBAUT

jean-philippe.thibault@medomedia.com

FAITS DIVERS. Si la cohabitation se faisait relativement bien jusqu'ici entre les baigneurs et les pêcheurs de saumons, la situation a changé et de plus en plus de plaisanciers sont aperçus dans les fosses des rivières de Gaspé; assez pour commencer à nuire aux affaires.

Depuis plusieurs années, quelques fosses sont réservées aux baigneurs qui peuvent alors en profiter pour se rafraîchir lors des journées chaudes, comme celles enregistrées dans les dernières semaines alors que le mercure a quelque fois atteint des sommets nationaux. Sur la rivière Saint-Jean par exemple, les fosses Blackwelle et Burnett sont laissées aux baigneurs dans l'espoir que les autres soient utilisées exclusivement par les pêcheurs.

Hors voilà, récemment, la présence de baigneurs s'est considérablement accrue dans les trois rivières à saumon de Gaspé, au grand dam des pêcheurs. Le civisme n'est pas toujours au rendez-vous et les échanges sont parfois peu courtois.

Par exemple, ce couple de touristes français à son premier séjour au Québec qui a décidé de venir pêcher sur la rivière Saint-Jean et qui gardera certainement

un mauvais souvenir de son passage en Gaspésie. Après un repérage de routine le soir et avoir identifié où se cachait le saumon, le lendemain, quelle ne fut pas leur surprise d'être incapables d'enfin pouvoir moucher le saumon vu la présence de baigneurs ... dans cinq fosses consécutives. « L'impact est solide. Un couple qui part de France pour venir pêcher à Gaspé, ce n'est pas rien! Ici, c'est maintenant un X sur leur liste. Pour eux, Gaspé, c'est fini », se désole Jean Roy, le directeur de la Société de gestion des rivières de Gaspé.

PHÉNOMÈNE EN HAUSSE

Pour Jean Roy, le problème s'est assurément accentué récemment. Des baigneurs ont d'ailleurs été observés jusqu'aux Falls sur la Dartmouth, un endroit très réputé pour la qualité de sa pêche. « C'est définitivement plus important que ça l'était dans les années passées. J'ai des plaintes c'est sûr, et j'ai des gens qui ne reviendront pas », résume-t-il.

La Société pourrait bien émettre des constats d'infraction de 125 \$ aux contrevenants, mais elle préfère pour l'instant adopter une approche de sensibilisation plutôt qu'une approche répressive et coercitive. Sauf que le message ne passe plus aussi bien qu'auparavant.

« On aime mieux être proactifs que



La Société pourrait bien émettre des constats d'infraction de 125 \$ aux contrevenants, mais elle préfère pour l'instant adopter une approche de sensibilisation. (Photo depositphotos.com)

punir les gens, mais à un moment donné il va falloir faire quelque chose parce que certains baigneurs s'en foutent et envoient carrément promener les pêcheurs. Ça fait quoi, peut-être 7 ou 10 ans qu'on a le droit d'émettre des amendes et on ne l'a jamais fait. On avertit les gens, mais il semble que ça n'a plus d'impact du tout [...] Même si on peut émettre des infractions, ce n'est pas la ligne de conduite que je donne aux assistants pour la protection. C'est plus d'informer les gens et leur expliquer, mais il semble

que ça ne marche plus, les explications. »

Le directeur de la Société donne aussi pour exemple ce couple de Montréal qui a pris ses vacances ici après avoir obtenu un tirage au sort favorable et une fosse réputée pour sa qualité. « Sauf qu'arrivé là, il y a trois kayaks sur leur fosse et ils ne veulent pas s'en aller. Ça vient scrapper leur pêche. C'est vraiment difficile de conjuguer avec tout ça. C'est décevant parce d'habitude les gens collaborent, mais là honnêtement cet été c'est vraiment particulier », conclut-il.



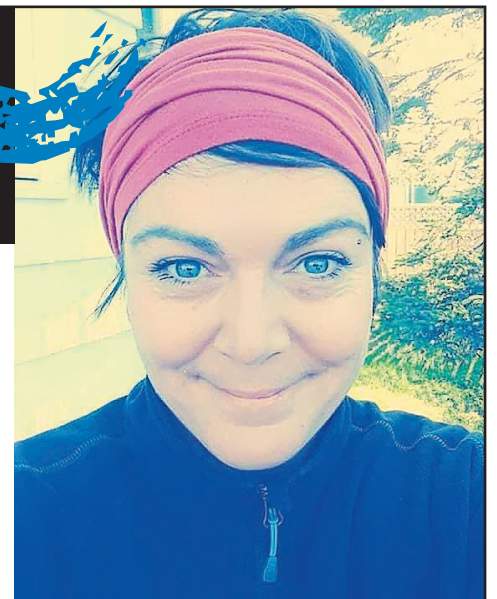
Gens de chez nous

Kalika Sinnett

Originaire de Gaspé et membre de la Nation Micmac de Gespeg, elle est la directrice du Site d'interprétation Micmac de Gespeg. Elle a obtenu son BAC en Histoire à l'université Bishop's en 2015, avec une concentration sur l'histoire des autochtones du Canada et l'histoire des esclaves des États Unis. Elle est passionnée par l'histoire de ces ancêtres et de sa culture Miqmaq, et veut partager cette riche histoire avec les gens de Gaspé et les gens de l'extérieur. Merci Kalika de partager ta passion avec nous. Bonne continuité!

Annie Brodeur

Mère de deux enfants, Madame Brodeur a travaillé dans le domaine du service à la clientèle pendant plusieurs années jusqu'à ce que le désir de réorienter sa carrière se pointe. Elle retourne donc aux études à temps plein à l'âge de 27 ans. Ayant un désir de faire une différence auprès des gens dans le besoin, elle travaille avec la jeunesse au Centre Jeunesse et pour l'organisme Espace Gaspésie les Îles. Depuis janvier dernier elle travaille auprès de la société Alzheimer Gaspésie les Îles. Merci Madame Brodeur pour votre grand désir de changer les choses et d'aider votre prochain.



BOULAY
DODGE CHRYSLER

fier de présenter la chronique Gens de chez nous

Ram 2018
rabais jusqu'à
12 750\$



www.boulaydodge.ca

70, rue Jacques Cartier • 418 368-3344

Retour à L'ÉCOLE

Êtes-vous prêt?



>3479

LA RENTRÉE, C'EST RÉGLÉ!

à votre

Jean Coutu

79, rue Jacques-Cartier

Gaspé | 418 368-5501



4 ASTUCES POUR SURVIVRE À LA COURSE AUX EFFETS SCOLAIRES

La course aux fournitures scolaires vous épuise? La virée des magasins vous donne le vertige? La liste que l'école vous a envoyée est interminable — et contient des articles dont vous n'avez jamais entendu parler? Ne cédez pas à la panique! Voici quatre astuces pratiques qui vous permettront d'effectuer vos achats sans tracas.



1. Faites l'inventaire des fournitures que vous avez déjà à la maison: est-ce qu'il reste des paquets de feuilles, des cartables, des boîtes à lunch, des coffres à crayons, etc. qui peuvent être réutilisés? En récupérant tout ce que vous pouvez, vous gagnerez du temps et économiserez de l'argent!

personnalisé auprès des commerçants de quartier qui possèdent la liste du matériel scolaire des écoles à proximité.

2. Feuilletez les circulaires pour trouver les meilleurs prix, mais ne vous obligez pas à courir d'un bout à l'autre de la ville. Il est souvent plus profitable — et beaucoup plus zen — de regrouper la majorité de vos achats au même endroit. À cet effet, sachez qu'il est possible d'obtenir un service d'aide

3. Tenez-vous-en à la liste et n'achetez que l'essentiel. Il sera toujours temps d'acheter des fournitures supplémentaires ou des surprises aux enfants lors des ventes d'après la rentrée.

4. Pour effectuer tous vos achats dans le calme et la bonne humeur, n'attendez pas à la dernière minute: allez-y le matin, en semaine. Vous serez étonné de votre efficacité!

COMMENT CHOISIR LE BON SAC À DOS POUR MON ENFANT?

Pour transporter ses manuels scolaires, ses cartables, ses cahiers, ses crayons, bref, tout ce dont il a besoin à l'école, votre enfant doit avoir un bon sac à dos. Première règle: afin de choisir un sac à dos confortable et bien adapté à sa morphologie, amenez votre enfant magasiner avec vous.

Le sac ne doit pas être beaucoup plus large que le dos de votre enfant ni dépasser ses épaules; le fond du sac ne doit pas arriver plus bas que ses hanches. Vous éviterez le problème des bretelles qui glissent en optant pour un sac à dos avec des bretelles ajustables et rembourrées d'au moins cinq centimètres de largeur.



Idéalement, choisissez un modèle muni d'une ceinture à la taille: lorsqu'elle est bien ajustée, celle-ci permet de répartir le poids du sac à dos de manière optimale. Bien sûr, il est recommandé de choisir un tissu résistant, mais attention: le cuir et le denim épais risquent d'alourdir le poids du sac à dos. Misez plutôt sur un tissu léger comme une toile synthétique imperméable que vous pourrez laver si nécessaire.

TRANSPORTER LE MINIMUM

Les médecins et les chiropraticiens sont unanimes: une fois rempli, le sac à dos ne doit pas dépasser 10% du poids de votre enfant. Habituez votre jeune à «voyager léger» en lui montrant à transporter seulement le matériel nécessaire à l'exécution de ses devoirs et de ses leçons. Enfin, apprenez-lui à placer les livres lourds au centre du sac à dos, près de son corps, et à répartir les objets légers de chaque côté en utilisant les différents compartiments.

Pour une colonne en santé, c'est le « chiro » qu'il faut consulter!



Dr. Jean-Louis
CHEVALLIER
Chiropraticien D.C

58, rue du Banc, Rivière-au-Renard (Gaspé) QC
418 269-1500 | www.jlchevallier.ca

Retour à L'ÉCOLE

Êtes-vous prêt?

2 PROFESSIONNELS DE LA SANTÉ A VISITER AVANT LA RENTRÉE



Saviez-vous qu'environ 25% des enfants d'âge scolaire ont des troubles de vision? Qu'au moins 50% des enfants de 6 à 11 ans ont déjà éprouvé les douleurs d'une carie dentaire? Qu'une simple otite mal traitée peut engendrer un déficit auditif temporaire ou permanent? Avant la rentrée, faites le point sur la santé de votre enfant en consultant ces trois professionnels.



1. L'OPTOMÉTRISTE

Il est recommandé de consulter un optométriste chaque année, et ce, dès l'entrée à la maternelle. L'examen de la vue permet de vérifier si votre enfant a des problèmes de vision comme la myopie, l'astigmatisme, l'hypermétropie ou d'autres anomalies qui peuvent nuire à son apprentissage. Retenez qu'un enfant qui ne voit pas bien n'en est pas nécessairement conscient.

2. LE DENTISTE

Le dentiste peut traiter les caries, mais aussi — et surtout! — aider à les prévenir. Le nettoyage et l'examen dentaires éviteront à votre enfant les douleurs intenses qui peuvent affecter sa

concentration, gêner son appétit et avoir des répercussions négatives sur ses performances scolaires.

N'en doutez pas: les professionnels de la santé peuvent contribuer à la réussite scolaire de votre enfant!

NOUBLIEZ PAS LES VACCINS!

Les vaccins de votre enfant sont-ils à jour? Bien qu'ils ne soient pas obligatoires au Québec, ils demeurent le meilleur moyen de protéger votre enfant — et ses camarades de classe — contre plusieurs maladies graves. Voyez-y!

**MONTURE ET
VERRES ANTIREFLETS**
À PARTIR DE **149\$**

Du 1^{er} août au 30 septembre 2018.
Certaines conditions s'appliquent.
Montures sélectionnées et verres à indice 1,5.

OPTO
RÉSEAU

CLINIQUE EN VUE
8-A, rue de la Cathédrale, Gaspé
418.368.2122

Dr Louis Thibault, o.p. et Dre Lucie Tremblay, o.p., optométristes

Gaspé Deux suspects recherchés pour vol et méfaits sur l'Amiral

JEAN-PHILIPPE THIBAUT

jean-philippe.thibault@medomedia.com

FAITS DIVERS. Les policiers de la Sûreté du Québec demandent l'aide du public afin d'identifier deux individus en lien avec une introduction par effraction survenue en mai à bord du train touristique L'Amiral, alors qu'il était stationné à la gare intermodale de Gaspé.

Les suspects se seraient introduits à l'intérieur du train pour y commettre un vol ainsi que divers méfaits. Un dispositif de surveillance installé à proximité a cependant permis de capter des images des individus au moment où ils circulaient autour du train. Les deux individus — qui seraient âgés entre 40 et 50 ans et mesureraient entre 5'8" et 5'11" — auraient été vus se déplaçant à vélo dans le secteur. L'un d'eux portait un manteau bleu pâle, des gants blancs ainsi qu'un pantalon vert lors de l'événement. Le second portait des jeans bleus, un manteau noir aux



Les deux suspects actuellement recherchés par la Sûreté du Québec.

(Photo Sûreté du Québec)

manches vertes à bandes blanches, sur lequel on peut voir un cheval blanc de style Ford Mustang à l'avant.

Toute personne détenant des informations sur ces individus est priée de communiquer en toute confidentialité avec la Centrale de l'information criminelle de la Sûreté du Québec au 1 800 659-4264.

■ Suspect #1

Âge: de 40 à 50 ans
Taille: entre 1,72 et 1,80 m
(5'8" à 5'11")
Poids: entre environ 77 kg et 81 kg (170 à 180 lb)
Particularité physique:
petite barbe de couleur foncée
Lors de l'événement: manteau bleu pâle, gants blancs et pantalon vert

■ Suspect #2

Âge: de 40 à 50 ans
Taille: entre 1,72 et 1,80 m
(5'8" à 5'11")
Poids: entre environ 90 kg et 102 kg
(200 à 225 lb)
Lors de l'événement:
Jeans bleus et manteau noir aux manches vertes à bandes blanches, sur lequel on peut voir un cheval de type Ford Mustang» blanc à l'avant

Les actionnaires de Junex choisissent l'albertaine Cuda Energy

JEAN-PHILIPPE THIBAUT

jean-philippe.thibault@medomedia.com

ÉNERGIE. Junex n'a pas succombé aux avances de Ressources Utica qui à trois reprises avait fait de l'œil à la compagnie en lui soumettant à chaque fois une offre non sollicitée.

Le mariage sera donc plutôt consommé entre Junex et la société albertaine Cuda Energy, les actionnaires de Junex ayant préféré cette option dans une très forte majorité de 98,9%, selon ce que rapportait Le Devoir. Cuda Energy a été la première à se manifester pour se fusionner avec Junex.

Après la fusion de Pétrolia avec Pieridae Energy en octobre, c'est donc au tour de Junex d'être avalée par une société de l'ouest du pays. Les deux entités avaient déjà annoncé plus tôt qu'elles se regrouperaient en vue de créer une nouvelle société de production de pétrole léger sous le nom

de Cuda Oil and Gas. L'entente officielle devrait être conclue vers le 10 août.

La nouvelle entreprise sera dirigée par l'équipe de direction actuelle de Cuda Energy. Le conseil d'administration sera quant à lui composé de sept représentants de Cuda et deux autres issus de Junex, dont le président Jean-Yves Lavoie.

Cette dernière est en attente d'un bail d'exploitation depuis deux ans pour son site Galt, à une vingtaine de kilomètres de Gaspé en direction de Murdochville. Selon le plan de développement présenté aux actionnaires, une trentaine de puits seraient forés sur environ 20 km². En calculant un taux de récupération de 10%, environ 8 millions de barils seraient prélevés. Rappelons que Ressources Québec a annoncé un investissement de 8,4 millions de dollars dans le projet en août 2017 en échange de 17% dans les propriétés conjointes composant le projet de Galt.

Gaspé, ville la plus chaude du Québec une fois sur quatre en juillet

JEAN-PHILIPPE THIBAUT

jean-philippe.thibault@medomedia.com

MÉTÉO. Pas besoin d'être un génie pour savoir qu'il a fait chaud en juillet en Gaspésie, mais les experts de MétéoMédia confirment ce que plusieurs anticipaient, à savoir que les mercures ont été plus élevés qu'à l'habitude.

Le mois de juillet 2018 a été le plus chaud enregistré en 50 ans, soit depuis l'installation de stations météo en 1968. La moyenne des températures enregistrées ont été de 19,7 °C, soit 2,9 degrés au-dessus des normales.

Idem pour Gaspé en particulier. Si par exemple la moyenne des maximums en juillet est de 23,2 °C, ces maximums ont été de trois degrés supérieurs cette année, à 26,3 °C. Plusieurs journées ont été particulièrement chaudes avec des températures enregistrées de plus de 30 °C. Plus précisément, cette barre symbolique a été dépassée à cinq reprises alors qu'historiquement, depuis que les stations météo ont été installées, ce seuil n'est atteint en moyenne que deux fois pendant le mois de juillet. Cette année, les journées du 24, 25 et 27 juillet ont notamment dépassé les 30 °C; bon pour une vague de chaleur, mais pas assez pour être officiellement qualifié de canicule.

Quoiqu'il en soit, les météorologues de MétéoMédia notent également que Gaspé fut le point le plus chaud dans la province à sept occasions alors qu'une centaine de stations météo recueillent des données un peu partout dans la province (dont d'autres à New Richmond, Cap-Chat,



Les températures québécoises les plus chaudes l'auront été quatre fois à Gaspé dans la même semaine, soit les 24, 25, 27 et 28 juillet.

(Photo Le Pharillon – Jean-Philippe Thibault)

Sainte-Anne-des-Monts et Amqui).

C'est donc dire qu'en juillet, presque une journée sur quatre – près de 25% du temps – c'est à Gaspé qu'il faisait le plus chaud au Québec. Un phénomène somme toute particulier de l'avis même du météorologue André Monette. « C'est quand même assez exceptionnel. Si vous me parlez de la Montérégie on pourrait être moins surpris car on est plus au sud géographiquement, mais que Gaspé ait été la ville la plus chaude sept fois en juillet, c'est effectivement exceptionnel! »

Ceux qui auront choisi le bout du monde pendant les vacances de la construction auront donc été choyés puisque les températures québécoises les plus chaudes l'auront

été quatre fois dans la même semaine, soit les 24, 25, 27 et 28 juillet.

Pour les amateurs de statistiques, à noter également que quatre records de chaleurs ont été battus pendant le mois.

AOÛT EN DEUX TEMPS

Quant aux précipitations, ce sont 79 mm de pluie qui sont tombés en juillet contre une moyenne historique de 100 mm. Une grande partie de ces précipitations a cependant été cumulée dimanche dernier (29 juillet) avec des orages violents qui ont déversé 25 mm de pluie.

« Ce n'est pas un record, il y a déjà eu des mois plus secs que ça, mais il y a eu peu

de journées avec des précipitations. Si ça n'avait pas été de ces orages du 29 juillet, effectivement ça aurait été un mois très sec », ajoute le météorologue André Monette. Les mois de mai et juin ont eux aussi été sous les normales de précipitations.

Enfin, on prévoit des températures au-dessus des normales pour la première moitié du mois d'août et un retour à la normale, et peut-être même sous, pour le reste du mois. « Il y aura peut-être un ou deux épisodes de plus de 30 °C, mais assurément pas cinq comme en juillet. Les plus grosses chaleurs sont derrière nous, mais le début du mois reste un bon temps pour prendre ses vacances », conclut le météorologue.

Gaspé – L'Anse-au-Griffon

Un projet-pilote de culture maraîchère pour la Maison aux Lilas

JEAN-PHILIPPE THIBAUT

jean-philippe.thibault@medomedia.com

AFFAIRES. Depuis samedi, la Maison aux Lilas de l'Anse vend les légumes et les fines herbes qu'elle produit elle-même sur ses terrains via un marché public.

Laitue, tomate, concombre, aubergine, courgette, haricot, pois mange-tout, bok choy, carotte, pommes de terre, oignons; nombreux seront les produits qui seront vendus chaque semaine et l'offre s'amplifiera au fur et à mesure que la saison avancera en temps. Les producteurs maraîchers des environs ou même les amateurs locaux désireux de vendre leur surplus sont d'ailleurs invités à se joindre à ce rassemblement hebdomadaire.

Ce projet-pilote de la Maison aux Lilas de l'Anse – baptisé « Papilles et papillons » – est tributaire de quelques constats issus d'une consultation publique tenue l'an dernier sur les orientations futures de l'organisme. Les participants voulaient ainsi pouvoir se procurer régulièrement des produits frais et locaux, et que le site devienne un lieu de production et de promotion de produits maraîchers écologiques, à l'heure où

l'engouement des consommateurs pour les produits du terroir et de proximité ne cesse d'augmenter.

« Actuellement, il n'y a aucun producteur maraîcher dans le secteur nord de la Ville de Gaspé »

- Wilma Zomer, présidente et coordonnatrice de Papilles et papillons

« Actuellement, il n'y a aucun producteur maraîcher dans le secteur nord de la Ville de Gaspé. Cette absence rend plus difficile l'accès aux aliments sains pour la population habitant dans ce secteur-ci », explique Wilma Zomer, la présidente et coordonnatrice du projet.

À long terme, la Maison aux Lilas espère même pouvoir autofinancer ses opérations avec la vente de ses légumes. Pour l'instant, le projet a pu compter sur des investissements de 80 000 \$ – dont 30 000 \$ qui proviennent de la MRC La Côte-de-Gaspé – pour ériger une serre, forer un puits, cultiver une nouvelle parcelle de terrain, amener l'électricité et embaucher deux apprentis maraîchers.



Légumes et fines herbes produits sur place seront vendus à chaque samedi via un marché public. (Photo Le Pharillon – Jean-Philippe Thibault)

Rappelons que la Maison aux Lilas de l'Anse est un organisme sans but lucratif dont la mission est de voir à la conservation et au portage du patrimoine horticole et écologique de son milieu. Pour sa part, le maire de Gaspé et préfet de la MRC s'est montré enthousiasme face à ce projet en particulier et de la tangente prise par le village en général depuis quelques années.

« La mouvance qu'il y a à L'Anse-au-Griffon,

j'aime ça. Honnêtement, c'est un village qui 20 ans passé allait un peu nulle part, était dévitalisé et en arrachait, mais à un moment sont arrivées des initiatives du milieu autour du Manoir, du Centre culturel, du havre de pêche, et maintenant ici. Bref, il y a une mouvance collective, les gens se sont pris en main et ont décidé de développer ensemble. Je suis très heureux de ça! »

La Tournée

des fromages
d'ici

Au Festival Musique du Bout du Monde ce samedi 11 août!

C'est l'occasion de découvrir une nouvelle recette
mettant en valeur un produit de chez nous.

Au menu

Couppelles de wontons au porc et fromage Rayon d'Or



15 min



10 min



12 portions

INGRÉDIENTS

375 ml (1 1/2 tasse) de porc effiloché
barbecue, maison ou du commerce

80 ml (1/3 tasse) de poivrons rouges
rôtis, hachés

30 ml (2 c. à soupe) de persil frais, haché

24 feuilles de pâte à wontons

125 ml (1/2 tasse) de fromage
Rayon d'Or, râpé

6 mini-cornichons, coupés en deux
sur la longueur

PRÉPARATION

1. Préchauffer le four à 205 °C (400 °F).
2. Dans un grand bol, mélanger le porc effiloché avec les poivrons rôtis et le persil.
3. Déposer deux feuilles de pâte à wontons dans chacune des douze alvéoles d'un moule à muffins, puis les façonner en couppelles.
4. Garnir les couppelles de préparation au porc effiloché et de fromage **Rayon d'Or**.
5. Enfourner de 10 à 12 minutes.
6. Garnir chaque couppelle d'un demi-cornichon. Servir aussitôt.

SUGGESTION

Remplacer les poivrons rôtis par du maïs en grains.
Garnir de petites feuilles de coriandre.



RECETTE
d'ici
À DÉCOUVRIR

Les Jardins de Métis pour un menu à la découverte des saveurs locales

Les restaurants des Jardins de Métis, la villa Estevan et Le Bufton, proposent une cuisine axée sur les végétaux comestibles de la collection horticole. Plus de 150 végétaux sont cueillis dans le potager, les jardins et les sous-bois, au rythme des floraisons.

Les produits de la région sont soigneusement choisis et inspirent la cuisine au fil des saisons. C'est avec authenticité et créativité que le chef intègre fièrement les produits de la **Fromagerie du Littoral** à ses recettes.

« Le fromage **Rayon d'Or** possède un goût unique. Comme nous, prenez plaisir à le découvrir ».

Pierre-Olivier Ferry
Chef, Jardins de Métis



Credit photo: Jean-Christophe Lemay

LIQUIDATION FINALE

sur les Elantra, Tucson, Santa Fe 2018 et plus!



FINANCEMENT À 0% pour 84 mois*

sur les modèles sélectionnés



«Le petit VUS le mieux noté aux États-Unis pour la qualité initiale.»³



Modèle Ultimate montré *



Modèle Limited montré *



Modèle 1.6T Ultimate montré *



Modèle Sport Ultimate TDE montré *



Modèle 2.0T Limited montré *

► Lorsque doté du freinage d'urgence autonome et des phares à DHI avec système d'éclairage adaptatif en virage. S'applique aux véhicules assemblés après juin 2017.



GARANTIE 5 ANS*
Garantie globale limitée : 5 ans/100 000 km

TUCSON 2018 2.0L à traction avant

En financement
à partir de **59 \$** par semaine (417 semaines)
Financement à **0,99%** pour 96 mois*
2 895 \$ COMPTANT
Prix au comptant : 27 633 \$
Frais de livraison et de destination inclus. Taxes en sus.

ELANTRA 2018 L manuelle

En location
à partir de **39 \$** par semaine (261 semaines)
Location **60 MOIS***
295 \$ COMPTANT
Prix au comptant : 10 522 \$
Incluant 1 500 \$ en AJUSTEMENTS DE PRIX** à la location

KONA 2018 2.0L Essential à traction avant

En location
à partir de **50 \$** par semaine (261 semaines)
Location **60 MOIS***
2 745 \$ COMPTANT
Prix au comptant : 15 852 \$

ELANTRA GT 2018 GL manuelle

En location
à partir de **55 \$** par semaine (261 semaines)
Location **60 MOIS***
499 \$ COMPTANT
Prix au comptant : 14 926 \$

SANTA FE SPORT 2018 2.4L à tr. av.

En financement
à partir de **81 \$** par semaine (364 semaines)
Financement à **0%** pour 84 mois*
0 \$ COMPTANT
Prix au comptant : 29 619 \$
Frais de livraison et de destination inclus. Taxes en sus.

C'est ça, le facteur H.
HyundaiCanada.com



Pour en savoir plus, visitez www.HyundaiCanada.com/Optim-Achat



RABAIS AUX MILITAIRES : Recevez jusqu'à 1 500 \$ en ajustement de prix*. Détails sur militaire.hyundaicanada.com

** Les noms, logos, noms de produits, noms des caractéristiques, images et slogans Hyundai sont des marques de commerce appartenant à (ou utilisées sous licence par) Hyundai Auto Canada Corp. * Prix des véhicules montrés : Elantra Limited 2018 : 29 418 \$ / Tucson 1.6T Ultimate 2018 à trac. int. : 40 718 \$ / Kona 1.6T Ultimate Comète tangerine 2018 : 34 368 \$ / Santa Fe Sport 2018 2.0T Limited 2018 : 43 918 \$ / Elantra GT Sport Ultimate TDE Orange Phoenix : 32 968 \$. Frais de 115 \$ (taxe de 15 \$ sur les pneus et taxe de 100 \$ sur le climatiseur sur les modèles équipés d'un climatiseur), et frais de livraison et de destination de 1 705 \$ / 1 805 \$ / 1 805 \$ / 1 905 \$ / 1 705 \$ inclus. Frais d'enregistrement, d'assurance, d'immatriculation, du RDPRM (maximum 76 \$) et taxes applicables en sus. Offres de financement à l'achat sur approbation du crédit des Services financiers Hyundai basées sur les Tucson 2.0L à traction avant 2018 / Santa Fe Sport 2.4L à traction avant 2018 à un taux annuel de 0,99 % / 0 %. 417 / 364 versements hebdomadaires de 59 \$ / 81 \$ pour 96 / 84 mois. Comptant initial requis de 2 895 \$ / 0 \$. Coût d'emprunt de 964 \$ / 0 \$, pour une obligation totale de 27 633 \$ / 29 619 \$. Frais de 115 \$ (taxe de 15 \$ sur les pneus et taxe de 100 \$ sur le climatiseur sur les modèles équipés d'un climatiseur), frais de livraison et de destination de 1 805 \$ / 1 905 \$ inclus. Frais d'enregistrement, d'assurance, d'immatriculation, du RDPRM (maximum 76 \$) et taxes applicables en sus des offres de financement à l'achat et sont payables au moment de la livraison. ** Offre de location sur approbation du crédit des Services financiers Hyundai sur les modèles neufs suivants : Elantra L manuelle 2018 / Kona 2.0L Essential à traction avant 2018 / Elantra GT GL manuelle 2018 à un taux annuel de 0 % / 1,99 % / 0 %. 261 / 261 / 261 paiements de 39 \$ / 50 \$ / 55 \$ par semaine pour 60 / 60 / 60 mois sans obligation au terme du contrat de location. Comptant initial de 295 \$ / 2 745 \$ / 499 \$ et premier versement exigés. Cette offre ne peut être transférée ni cédée. Aucun échange de véhicule nécessaire. Obligation totale de location de 10 522 \$ / 15 852 \$ / 14 926 \$. Kilométrage annuel de 16 000 km, 12 \$ par km additionnel. L'offre de location comprend les frais de livraison et de destination de 1 705 \$ / 1 805 \$ / 1 705 \$, des frais de 115 \$ (taxe de 15 \$ sur les pneus et taxe de 100 \$ sur le climatiseur), frais d'enregistrement, d'assurance, d'immatriculation, RDPRM et toutes les taxes applicables en sus. Le calcul des ajustements de prix se fait à partir du prix de base de chaque véhicule. Ajustement de prix de 1 500 \$ disponible à la location seulement pour le modèle neuf en stock : Elantra L à boîte manuelle 2018. Les ajustements de prix s'appliquent au prix avant taxe. *** Offres d'une durée limitée pouvant être modifiées ou annulées sans avis préalable. Couleur du véhicule sous réserve de sa disponibilité. Les frais de livraison et de destination comprennent les frais de transport et de préparation et un réservoir plein de carburant. Le concessionnaire peut vendre à prix moindre. Les stocks sont limités. Le concessionnaire pourrait devoir commander le véhicule. Cette offre ne peut être combinée ou utilisée en conjonction avec toute autre offre disponible. L'offre ne peut être transférée ni cédée. Aucun échange de véhicule requis. Visitez www.hyundaicanada.com ou un concessionnaire pour tous les détails. ** La garantie globale limitée de Hyundai couvre la plupart des pièces du véhicule contre les défauts de fabrication, sous réserve du respect des conditions normales d'utilisation et d'entretien. † Certaines restrictions s'appliquent. Le client doit présenter sa preuve d'appartenance aux Forces armées canadiennes et une pièce d'identité au moment de l'achat pour profiter de l'ajustement de prix sur son achat. Le programme peut être modifié ou annulé sans avis préalable. Visitez militaire.hyundaicanada.com ou un concessionnaire pour tous les détails. †† Caractéristiques livrables. Visitez www.iihs.org pour plus de détails. † Pour plus de détails et les modalités et conditions, visitez HyundaiCanada.com/Optim-Achat ou votre concessionnaire. † Le Tucson de Hyundai s'est distingué par le plus petit nombre de problèmes signalés parmi les petits VUS selon l'étude 2018 de J.D. Power sur la qualité initiale des véhicules neufs, d'après l'expérience de leur propriétaire après les 90 premiers jours de possession. Pour en savoir plus, visitez jdpower.com/awards.

LIQUIDATION FINALE

sur les Elantra, Tucson, Santa Fe 2018 et plus!



FINANCEMENT À 0% pour 84 mois*

sur les modèles sélectionnés



«Le petit VUS le mieux noté aux États-Unis pour la qualité initiale.»³



Modèle Ultimate montré *



Modèle Limited montré *



Modèle 1.6T Ultimate montré *



Modèle Sport Ultimate TDE montré *



Modèle 2.0T Limited montré *

► Lorsque doté du freinage d'urgence autonome et des phares à DHI avec système d'éclairage adaptatif en virage. S'applique aux véhicules assemblés après juin 2017.



GARANTIE 5 ANS*
Garantie globale limitée : 5 ans/100 000 km

TUCSON 2018 2.0L à traction avant

En financement
à partir de **59 \$** par semaine (417 semaines)
Financement à **0,99%** pour 96 mois*
2 895 \$ COMPTANT
Prix au comptant : 27 633 \$
Frais de livraison et de destination inclus. Taxes en sus.

ELANTRA 2018 L manuelle

En location
à partir de **39 \$** par semaine (261 semaines)
Location **60 MOIS***
295 \$ COMPTANT
Prix au comptant : 10 522 \$
Incluant 1 500 \$ en AJUSTEMENTS DE PRIX³ à la location

KONA 2018 2.0L Essential à traction avant

En location
à partir de **50 \$** par semaine (261 semaines)
Location **60 MOIS***
2 745 \$ COMPTANT
Prix au comptant : 15 852 \$

ELANTRA GT 2018 GL manuelle

En location
à partir de **55 \$** par semaine (261 semaines)
Location **60 MOIS***
499 \$ COMPTANT
Prix au comptant : 14 926 \$

SANTA FE SPORT 2018 2.4L à tr. av.

En financement
à partir de **81 \$** par semaine (364 semaines)
Financement à **0%** pour 84 mois*
0 \$ COMPTANT
Prix au comptant : 29 619 \$
Frais de livraison et de destination inclus. Taxes en sus.

C'est ça, le facteur H.
HyundaiCanada.com



Pour en savoir plus, visitez www.HyundaiCanada.com/Optim-Achat



RABAIS AUX MILITAIRES : Recevez jusqu'à 1 500 \$ en ajustement de prix². Détails sur militaire.hyundaicanada.com

* Les noms, logos, noms de produits, noms des caractéristiques, images et slogans Hyundai sont des marques de commerce appartenant à (ou utilisées sous licence par) Hyundai Auto Canada Corp. † Prix des véhicules montrés : Elantra Limited 2018 : 29 418 \$ / Tucson 1.6T Ultimate 2018 à trac. int. : 40 718 \$ / Kona 1.6T Ultimate Comète tangerine 2018 : 34 368 \$ / Santa Fe Sport 2018 2.0T Limited 2018 : 43 918 \$ / Elantra GT Sport Ultimate TDE Orange Phoenix : 32 968 \$. Frais de 115 \$ (taxe de 15 \$ sur les pneus et taxe de 100 \$ sur le climatiseur sur les modèles équipés d'un climatiseur), et frais de livraison et de destination de 1 705 \$ / 1 805 \$ / 1 805 \$ / 1 905 \$ / 1 705 \$ inclus. Frais d'enregistrement, d'assurance, d'immatriculation, du RDPRM (maximum 76 \$) et taxes applicables en sus. Offres de financement à l'achat sur approbation du crédit des Services financiers Hyundai basées sur les Tucson 2.0L à traction avant 2018 / Santa Fe Sport 2.4L à traction avant 2018 à un taux annuel de 0,99 % / 0 %. 417 / 364 versements hebdomadaires de 59 \$ / 81 \$ pour 96 / 84 mois. Comptant initial requis de 2 895 \$ / 0 \$. Coût d'emprunt de 964 \$ / 0 \$, pour une obligation totale de 27 633 \$ / 29 619 \$. Frais de 115 \$ (taxe de 15 \$ sur les pneus et taxe de 100 \$ sur le climatiseur sur les modèles équipés d'un climatiseur), frais de livraison et de destination de 1 805 \$ / 1 905 \$ inclus. Frais d'enregistrement, d'assurance, d'immatriculation, du RDPRM (maximum 76 \$) et taxes applicables en sus des offres de financement à l'achat et sont payables au moment de la livraison. * Offre de location sur approbation du crédit des Services financiers Hyundai sur les modèles neufs suivants : Elantra L manuelle 2018 / Kona 2.0L Essential à traction avant 2018 / Elantra GT GL manuelle 2018 à un taux annuel de 0 % / 1,99 % / 0 %. 261 / 261 / 261 paiements de 39 \$ / 50 \$ / 55 \$ par semaine pour 60 / 60 / 60 mois sans obligation au terme du contrat de location. Comptant initial de 295 \$ / 2 745 \$ / 499 \$ et premier versement exigés. Cette offre ne peut être transférée ni cédée. Aucun échange de véhicule nécessaire. Obligation totale de location de 10 522 \$ / 15 852 \$ / 14 926 \$. Kilométrage annuel de 16 000 km, 12 \$ par km additionnel. L'offre de location comprend les frais de livraison et de destination de 1 705 \$ / 1 805 \$ / 1 705 \$, des frais de 115 \$ (taxe de 15 \$ sur les pneus et taxe de 100 \$ sur le climatiseur), frais d'enregistrement, d'assurance, d'immatriculation, RDPRM et toutes les taxes applicables en sus. Le calcul des ajustements de prix se fait à partir du prix de base de chaque véhicule. Ajustement de prix de 1 500 \$ disponible à la location seulement pour le modèle neuf en stock : Elantra L à boîte manuelle 2018. Les ajustements de prix s'appliquent au prix avant taxe. ** 0 \$ Offres d'une durée limitée pouvant être modifiées ou annulées sans avis préalable. Couleur du véhicule sous réserve de sa disponibilité. Les frais de livraison et de destination comprennent les frais de transport et de préparation et un réservoir plein de carburant. Le concessionnaire peut vendre à prix moindre. Les stocks sont limités. Le concessionnaire pourrait devoir commander le véhicule. Cette offre ne peut être combinée ou utilisée en conjonction avec toute autre offre disponible. L'offre ne peut être transférée ni cédée. Aucun échange de véhicule requis. Visitez www.hyundaicanada.com ou un concessionnaire pour tous les détails. † La garantie globale limitée de Hyundai couvre la plupart des pièces du véhicule contre les défauts de fabrication, sous réserve du respect des conditions normales d'utilisation et d'entretien. ‡ Certaines restrictions s'appliquent. Le client doit présenter sa preuve d'appartenance aux Forces armées canadiennes et une pièce d'identité au moment de l'achat pour profiter de l'ajustement de prix sur son achat. Le programme peut être modifié ou annulé sans avis préalable. Visitez militaire.hyundaicanada.com ou un concessionnaire pour tous les détails. † Caractéristiques livrables. Visitez www.iihs.org pour plus de détails. 1 Pour plus de détails et les modalités et conditions, visitez HyundaiCanada.com/Optim-Achat ou votre concessionnaire. 3 Le Tucson de Hyundai s'est distingué par le plus petit nombre de problèmes signalés parmi les petits VUS selon l'étude 2018 de J.D. Power sur la qualité initiale des véhicules neufs, d'après l'expérience de leur propriétaire après les 90 premiers jours de possession. Pour en savoir plus, visitez jdpower.com/awards.

Récital sur chansons de Félix le roi heureux. Pierre Michaud se produira tous les mercredis et vendredis jusqu'au 17 août inclusivement à 20 h au 294, route 132 est, Coin du Banc, Percé, dans l'ancienne église anglicane St Luke. Places limitées au coût de 20\$. Informations au 418 782-4007.

Bingo du Club Fadoq Paul-Bernard de Saint-Maurice-de-l'Échouerie le jeudi 9 août de 20 h à 22 h.

Grand quiz de Cap-aux-Os le jeudi 9 août à 19 h au Centre communautaire de loisir (Petite École). Venez tester votre culture générale.

Bingo des Filles d'Isabelle de Rivière-au-Renard le vendredi 10 août à

19 h 30 au Centre Élias-Dufresne.

Bingo au sous-sol de l'église de Cap-aux-Os le lundi 13 août à 19 h 30.

Messe dans le cadre des fêtes du 50^e anniversaire de décès du Père Watier. Une messe solennelle pour la Fête de l'Assomption de la Vierge Marie sera célébrée par le Père Camille Jacques, provincial osm et le Père Michel Tremblay, le dimanche 19 août à 11 h au sanctuaire Notre-Dame-de-Pointe-Navarre. Il y aura portes ouvertes avec visites guidées les 18 et 19 août de 9 h 30 à 15 h.

Messe d'action de grâce du 3^e mardi du mois au Sanctuaire de Pointe-Navarre le 21 août à 19 h.

Bingo des Filles d'Isabelle de Rivière-au-Renard le vendredi 24 août à 19 h 30 au Centre Élias-Dufresne.

Rassemblement régional et AGA de l'Association régionale de camping et de caravaning de la Gaspésie et des Îles-de-la-Madeleine du 24 au 26 août au camping Au soleil couchant de Grande-Vallée. Inscriptions au 418 388-5027.

Le **Centre d'Action Bénévole** de Gascons-Percé avise la population qu'à partir de maintenant, elle ne ramassera plus que les vêtements. Infos au 418 689-6023.

Recherche de bénévoles par le Centre d'action bénévole Le Hauban dans le secteur de Rivière-au-Renard pour répondre aux de-

mandes d'accompagnements-transport. Si vous avez de l'intérêt pour améliorer la qualité de vie des personnes âgées de votre communauté, communiquez au 418 368-6634, poste 3, ou au coordo@cabgaspe.com.

VOS ANNONCES pour l'Agenda ou le Babillard doivent maintenant être envoyées à l'adresse courriel suivante: jean-philippe.thibault@medomedia.com avant le jeudi à 20 h, ou une journée plus tôt lors des semaines avec congé férié.

BONI CIVIC

À LA LOCATION OU AU FINANCEMENT DE TOUTES LES VERSIONS DE LA CIVIC À L'EXCEPTION DE LA TYPE R

750 \$⁺



COUPÉ



BERLINE



À HAYON

LOCATION À PARTIR DE

0,99%*

JUSQU'À 48 MOIS



LE GRAND SOLDE

2018

Honda



SYSTÈME D'AFFICHAGE D'ANGLE MORT LANEWATCH^{MD} DE HONDA DISPONIBLE



TECHNOLOGIES^{MC} HONDA SENSING^{MC} DISPONIBLES



LE MODE ECON, DE SÉRIE SUR LA PLUPART DES VÉHICULES HONDA.



HONDA

VISITEZ VOTRE CONCESSIONNAIRE DÈS AUJOURD'HUI POUR UN ESSAI ROUTIER HONDAQUEBEC.CA

* Le Boni de 750 \$ (déduit du prix de vente négocié après l'application des taxes) est disponible aux clients au détail admissibles à la location ou au financement d'un nouveau modèle Honda Civic 2018 sélectionné (à l'exception de la version Civic Type R 2018), sur approbation de crédit par l'entremise de Services Financiers Honda inc. (SFHI). Le Boni peut être combiné aux taux de financement à la location ou à l'achat par l'entremise de SFHI et peut être modifié ou retiré en tout temps. Certaines conditions s'appliquent. * Taux de location à partir de 0,99% jusqu'à 48 mois applicable sur les modèles Civic 2018 neufs sélectionnés. Offres d'une durée limitée et sujettes à changements ou annulation sans préavis. Offres valides sur les véhicules neufs seulement. Offres valides seulement pour les résidents du Québec chez les concessionnaires Honda du Québec participants. Le concessionnaire peut devoir commander ou échanger un véhicule. Jusqu'à épuisement des stocks. Photos à titre indicatif. Voyez votre concessionnaire Honda pour plus de détails. ¹ Aucune des caractéristiques décrites ne vise à remplacer la responsabilité du conducteur à faire preuve d'une grande prudence lorsqu'il conduit. Les conducteurs ne devraient pas tenir en main des appareils ou manipuler certaines fonctions du véhicule à moins qu'ils puissent le faire de manière légale et sécuritaire. Certaines caractéristiques présentent des limites technologiques. Pour de plus amples renseignements au sujet des caractéristiques, des limites et des restrictions, veuillez visiter le www.honda.ca/desistement et consulter le manuel du conducteur de votre véhicule.

Profitez également de la parution GRATUITE
 de votre annonce sur **VosClassées.ca.**

Heure de tombée: jeudi 14 h

Heures d'affaires du service téléphonique: de 8h30 à 12h00 et de 13h00 à 16h30

Mode de paiement:

À NOS ANNONCEURS: Assurez-vous que le texte de votre annonce est exact dès sa parution, sinon il faut nous en aviser immédiatement. En cas d'erreur, notre responsabilité se limite uniquement au montant de l'achat de la première semaine de parution de votre annonce. Toute discrimination est illégale.

**POUR TOUT ACHETER
 ET TOUT VENDRE,
 près de chez vous**

Un seul numéro 1-866-637-5236

IMMOBILIER 100 à 299 | MARCHANDISE 300 à 399 | SERVICES 400 à 599 | EMPLOI ET FORMATION 600 à 799 | ÉVÈNEMENTS SPÉCIAUX 800 à 899 | VÉHICULES 900 à 999

150 Chalets / Maisons de campagne

CHALET à Sandy Beach, face à la plage, au 37 Howell. 2 c.a.c., 1 s.d.b. Grande terrasse. Terrain boisé. 514-593-6546

205 Logements / appartements à louer

! 5-1/2, Chandler, endroit tranquille, près de tous les services. 418-689-9689

2-1/2, 3-1/2, 4-1/2, chauffés, éclairés. Chandler, Grande-Rivière, Cap-d'espoir, 418-782-5395, 418-782-6463

3-1/2, récemment rénové, à la limite Chandler/ Pabos, bordure de mer, endroit tranquille, 450\$. 418-355-4135

4-1/2 à Gascons. 2 chambres, non chauffé, non éclairé, grand balcon. 535\$/mois. Pas d'animaux. Références demandées. 418-689-0485

150 Chalets / Maisons de campagne

4-1/2 sous-sol, meublé/chauffé, Carleton-sur-Mer, près CEGEP et services. Aussi chambres, idéal pour étudiants. Non-fumeur. Pas d'animaux. Donald 819-561-5323, 819-209-1290

À Chandler: 3-1/2, 4-1/2, chauffés/ éclairés, chiens interdits. 418-689-3799, message

310 Divers à vendre

Adam et Eve. Nudisme, gens libérés, chalets à louer, VR bienvenus. Brochure gratuite. Festival érotique du 2 au 6 août. Festival échangiste pink 9 au 14 août. Festival Blue du 16 au 21 août. Festival Country du 30 août au 4 septembre (1er sept.: JULIE DARAI-CHE) www.camping-adam-et-eve.com Tel: 819-336-4320.

SCIERIES MOBILES à partir de 4,397\$ Coupez bois de toutes dimensions avec votre propre scierie à ruban portative. Info & DVD gratuits, www.ScieriesNorwood.ca/400QN 1-800-408-9995, poste: 400QN

424 Astrologie/occultisme

ANA Médium pure, 40 ans d'expérience, ne pose aucune question, réponses précises et datées, confidentielles. Tél.: 514-613-0179 (Avec ou sans Visa/Mastercard)

MÉDIUM Québec réunit toujours pour vous les meilleurs voyant(e)s du Québec, reconstruit pour leurs dons, leur sérieux, la qualité de leurs prédictions... Écoutez-les au 1-866-503-0830 et choisissez votre conseiller(e) personnel(le). Depuis votre cellule faite le #(carré) 5722. Pour les voir et mieux les connaître: www.MediumQuebec.com

484 Services divers

SAAQ-SAAQ-SAAQ Victime d'un accident automobile? Vous avez des blessures? Contactez-nous. Consultation gratuite. M. Dion Avocats tél 1-855-282-2022 www.sossaaq.com

485 Agence de rencontre avec permis

CONTACTS directs et rencontres sur le service # 1 au Québec! Conversations, rencontres inattendues, des aventures inoubliables vous attendent. Goûtez la différence. Appelez le 1-866-553-5652 pour les écouter ou bien, pour leur parler, depuis votre cellulaire, faites le #(carré) 6910 (des frais peuvent s'appliquer) L'aventure est au bout de la ligne. www.lesseductrices.com

**TOUT VENDRE
 TOUT ACHETER**
 24h/7j

845 Prières/remerciements

REMERCIEMENTS
Prière au St-Esprit
 St-Esprit, toi qui m'éclaircis tout, qui illumines tous les chemins pour que je puisse atteindre mon idéal, toi qui me donnes le don divin de pardonner et d'oublier le mal qu'on m'a fait, toi qui dans tous les instants de ma vie es avec moi, je veux pendant ce court dialogue te remercier pour tout et confirmer encore une fois que je ne veux pas me séparer de toi malgré n'importe quelle illusion matérielle. Je désire être avec toi dans la gloire éternelle. Merci de ta miséricorde envers moi et les miens. (La personne devra dire cette prière durant 3 jours consécutifs). Après les 3 jours, la grâce demandée sera obtenue même si cela paraît difficile. Faire publier aussitôt la grâce obtenue, sans dire à personne la demande. L.P.

925 Roulotte/tentes-roulotte/motorisées

FIFTH wheel (caravane à selle), 33', marque Golden Falcon Presidential, 1995, 2 extensions, grand frigo 2 portes côte à côte électrique et propane, laveuse/sécheuse. Aucun tapis. Couche 4 personnes. Très propre. 5,500\$. Situé à Gaspé. 514-900-3231, 514-702-7201

DÉJEUNER C'EST L'ABC DE LA RÉUSSITE
 POUR DONNER 5 \$, TEXTEZ «CLUB» AU 45678

 CLUBDEJEUNER.ORG

En bref

Le Bourlingueur ferme ses portes

Bien connu dans le milieu, le restaurant Le Bourlingueur situé dans le Carrefour Gaspé a mis la clef sous la porte le 1er août dernier, liquidant au passage tout leur matériel. Le manque d'effectifs a notamment pesé dans la balance pour les copropriétaires Lisa Mei Hing Tam et Danny De Sheng Xi, ce dernier devant opérer seul la cuisine depuis quelques mois déjà, selon des propos rapportés par Radio-Gaspésie la semaine dernière. Une dizaine de personnes ont perdu leur emploi suite à cette fermeture. (J.P)

LE PHARILLON
 LE HAVRE
 Votre journal en ligne dès le mardi à minuit
www.lepharillon.ca

SINCÈRES CONDOLÉANCES
 aux familles éprouvées

Avis de décès

Suzanne Cloutier
 1967 – 2018

Au C.I.S.S.S. de la Gaspésie (Hôpital de Gaspé) le 29 juillet 2018 est décédée à l'âge de 50 ans et 10 mois dame Suzanne Cloutier, conjointe de monsieur Omer Bernatchez, demeurant à Petit-Cap. Elle laisse dans le deuil, outre son conjoint, ses 2 fils: Carl et Alex (Chloé), sa mère: dame Clothilde Denis, ses 3 sœurs: Louise, Pauline et Sophie, ses 2 frères: Gilles et Ralphe, ses beaux-frères, belles-sœurs, oncles, tantes, neveux, nièces ainsi que plusieurs ami(e)s.

Selon les volontés de dame Suzanne Cloutier, il n'y aura pas de célébration commémorative.

Faites part de vos condoléances à la famille via le site web: www.hgdivision.com

Avis de décès

Ginette Déry
 1950 – 2018

Au C.I.S.S.S. de la Gaspésie (CHSLD M^{re} Ross) le 30 juillet 2018 est décédée à l'âge de 67 ans et 7 mois dame Ginette Déry, épouse de monsieur Donald Francoeur, demeurant à Petit-Cap. Elle laisse dans le deuil, outre son époux, 2 filles: Julie (Nick) et Cathy, 1 fils: Éric (Mia), 4 petits-enfants: Luka, Megan, Maïka et Zachary, beaux-frères, belles-sœurs, neveux, nièces ainsi que plusieurs ami(e)s.

Une célébration de la Vie a eu lieu le lundi 6 août, à 20h30, en la Résidence funéraire Harris Gleeton de Rivière-au-Renard.

Faites part de vos condoléances à la famille via le site web: www.hgdivision.com

Avis de décès

Marie-Jeanne Whalen
 1929 – 2018

Au C.I.S.S.S. de la Gaspésie (CHSLD de la Côte-de-Gaspé) le 30 juillet 2018 est décédée à l'âge de 89 ans et 7 mois dame Marie-Jeanne Whalen, épouse de feu monsieur Norman Bond, demeurant à Pointe-Navarre. Elle laisse dans le deuil ses 7 fils: Lawrence, Donald (Marie), Robert (Élaine), Gaven (Margaret), Melvin (Nora), Harry et Gilles (Nathalie), ses 3 filles: Linda (Raynald), Norma et Gailann, ses 14 petits-enfants, ses 8 arrière-petits-enfants, ses 2 frères: Albert et Laurent, ainsi que neveux, nièces et plusieurs ami(e)s.

Les funérailles ont eu lieu le vendredi 3 août, à 14 h, en l'église de Pointe-Navarre.

Faites part de vos condoléances à la famille via le site web: www.hgdivision.com

Avis de décès

Margaret Best
 1930 – 2018

À son domicile le 31 juillet 2018 est décédée à l'âge de 87 ans dame Margaret Best, épouse de feu monsieur Joseph Annett, de Douglstown. Elle laisse dans le deuil ses enfants: Gerald (Vicky), Noreen (Morgan), Martin (Carolyn) et Joey, 5 petits-enfants, 3 arrière-petits-enfants, plusieurs neveux, nièce et ami(e)s.

Les funérailles ont eu lieu le lundi 6 août, à 11 h, en l'église St-Patrick de Douglstown.

Faites part de vos condoléances à la famille via le site web: www.hgdivision.com

Ciment McInnis remet 4 000 \$ en bourses d'études à des jeunes d'ici

ARIANE AUBERT BONN
aubertbonnariane@gmail.com

ÉDUCATION. Ciment McInnis encourage cinq jeunes gaspésiens à se former dans des secteurs industriels.

Suivant la philosophie d'embauche locale de la compagnie, il allait de soi d'encourager les jeunes à se former dans des domaines pouvant déboucher sur des emplois

comme ceux qu'offre l'entreprise, souligne la directrice des communications et responsabilité sociale, Maryse Tremblay.

Jimmy Grenier, de Saint-Godefroi, étudie dans le programme Technologie de mécanique industrielle au Cégep de Rimouski. Philip Bélanger, de Sainte-Anne-des-Monts, suit une formation technique de maintenance industrielle au Cégep de la Gaspésie et des Îles. Ils se voient tous deux offrir 500 \$.

Nahtan Saint-Pierre, de Pabos, étudie quant à lui en génie électrique à l'Université Laval. Tim Dumais de Pabos Mills et Marie-Laurence Bazinet de Caplan sont de leur côté inscrits en génie mécanique aux universités de Sherbrooke et Laval. Les trois universitaires reçoivent chacun 1000 \$. « Ça démontre à quel point l'entreprise veut redonner à la communauté, c'est bien de voir l'intérêt qu'elle porte aux étudiants, on est

la relève, c'est un bon encouragement », souligne Marie-Laurence Bazinet.

« Comme on habite par ici, ce serait avantageux de travailler ici aussi », ajoute Jimmy Grenier, qui revient émerveillé de son tour du site. En marge de la cérémonie de remise des bourses, les cinq étudiants ont pu visiter la cimenterie et rencontrer des travailleurs de leurs futurs secteurs d'activités.

L'ÉVÉNEMENT SE TERMINE LE 31 AOÛT



L'ÉVÉNEMENT
50^e ANNIVERSAIRE

CÉLÉBRONS 50 ANS DE PASSION DE CONDUIRE SUR LES ROUTES D'ICI

PRIX À PARTIR DE
17 695 \$*



Modèle GX illustré



Modèle GT illustré

0% AU FINANCEMENT À L'ACHAT[†]
JUSQU'À 72 MOIS



UN **BONI**
50^e ANNIVERSAIRE^{††}

GAGNEZ VOTRE **Mazda** 50 VÉHICULES
À GAGNER AU CANADA

Mazda3 2018

À PARTIR DE
197 \$
/MOIS

LOCATION 60 MOIS
ACOMPTE DE 995 \$
20 000 KM/AN COMPRIS
(8 C/KM EXCÉDENTAIRE)

ÉQUIVAUT À
45 \$
/SEM.



mazda

GARANTIE
ILLIMITÉE
SUR LE KILOMÉTRAGE

MIEUX GARANTIE
VÉHICULE NEUF
DE L'INDUSTRIE
OFFERTE DE SÉRIE

*AUCUN ACHAT REQUIS. Le concours se termine le 31 août 2018 (21h 00 min 00s HE). Ouvert aux résidents canadiens avant atteint l'âge de la majorité. Périodes de participation: (i) 1 juin (9 h 00 min 00s HE) - 20 juin (23 h 59 min 59 s HE); (ii) 21 juin (00h 00m 00s HE) - 8 juillet (23 h 59 min 59 s HE); (iii) 9 juillet (00 h 00min 00s HE) - 26 juillet (23 h 59 min 59 s HE); (iv) 27 juillet (00 h 00 min 00s HE) - 13 août (23 h 59 min 59 s HE); et (v) 14 août (00 h 00 min 00s HE) - 31 août (21 h 00 min 00s HE). Chaque prix consiste uniquement en la valeur du PDSF de la Mazda 2018/2019 admissible achetée/financée/ou - à l'exclusion de tous autres frais, redevances, droits, coûts et taxes. Les gagnants sont seuls et entièrement responsables de continuer à effectuer tous les paiements réguliers prévus en vertu de leur contrat, le cas échéant. Total de 50 prix. 10 prix par période de participation. Le nombre de prix varie selon la période de participation et la région: (i) Prairies (Man, Sask, Ab) - 6 prix; (ii) Atlantique (N-B, P-P, T-N, O, N, É) - 5 prix; (iii) Pacifique (C-B, TN-O, N, Y) - 6 prix; (iv) Ontario (O-N) - 16 prix; et (v) Québec (Q) - 17 prix. Les chances de gagner dépendent du nombre de participations admissibles reçues par région/période de participation. Une question d'habileté mathématique sera requise. Règlement complet du concours (incluant les détails sur comment participer sans achat et l'allocation régionale des prix par période de participation) et par région disponible à Mazda.ca/fr/reglement/concours-50e. Le taux annuel de financement à l'achat de 0% est offert pour les modèles Mazda 2018 neufs sélectionnés, sur approbation de crédit. Le taux de financement à l'achat de 0% ne s'applique pas aux modèles MK5-2018, CX-9-2018 et CX3-2019. Les modalités varient selon le modèle. Exemple de financement du modèle Mazda3 GX 2018 (DMX608A00) au prix de vente de 17 956 \$, avec un montant financé de 17 956 \$ équivalant à 12 mensualités de 2497,6 \$, sur une période de 12 mois avec un acompte de 995 \$, non imputable, en stock, chez un concessionnaire Mazda autorisé au Québec, et la surcharge de 100 \$ sur le climatiseur (le cas échéant). L'immatriculation, les assurances et les taxes sont en sus. *L'offre de boni 50^e anniversaire est valable pour les clients au détail admissibles qui achètent/comptent, font financer ou louent un modèle Mazda 2018 ou 2019, non immatriculé, en stock, chez un concessionnaire Mazda autorisé au Québec, entre le 1^{er} et le 31 août 2018. Le boni anniversaire est d'une valeur de 300 \$ pour la Mazda3, la Mazda3 Sport et la Mazda6 2018, le CX3-2018 ou 2019 et le CX-9 2018. Le boni sera déduit du prix négocié avant l'application des taxes. Certaines conditions s'appliquent. *Voyez votre concessionnaire Mazda pour tous les détails. *Offre valable pour la location mensuelle d'une Mazda3 GX 2018 (DMX608A00) de base neuve, d'une valeur de 17 695 \$, ce qui équivaut à 60 paiements mensuels de 197 \$ pour 60 mois, avec acompte de 995 \$, limite de 20 000 km par an. Frais de 108 \$ par kilomètre excédentaire. Les paiements ne peuvent être hebdomadaires et sont mentionnés à des fins informatives seulement. L'immatriculation, les assurances, les taxes et les frais d'inscription au RPPM allant jusqu'à 88,12 \$ (incluant les frais d'agent) sont en sus. Le concessionnaire peut vendre/louer à prix moindre, passer une commande ou effectuer un échange. La première mensualité, les frais d'inscription au RPPM et les frais d'agent pour l'enregistrement sont payables à la livraison. *Veuillez consulter mazda.ca pour tous les détails. Ces offres sont valables du 1^{er} au 31 août 2018 ou jusqu'à épuisement des stocks. Sur approbation du crédit pour les clients admissibles seulement. Les offres peuvent être modifiées sans préavis. Certaines conditions s'appliquent. Visitez mazda.ca ou passez chez votre concessionnaire pour connaître tous les détails.



RÉSIDENCE GRATUITE
À GASPÉ!



ALLOCATION AU LOGEMENT
DE 400 \$ PAR MOIS[^]
À SAINTE-ANNE-DES-MONTS



FONCE,
ÇA COMMENCE ICI

NOS PROGRAMMES DE FORMATION PROFESSIONNELLE

PROGRAMMES D'ENSEIGNEMENT	SANCTION	DURÉE (H)	CÔTE-DE-GASPÉ	HAUTE-GASPÉSIE
ADMINISTRATION, COMMERCE ET INFORMATIQUE				
Adjoint administratif ■ ◆ *	DEP	2100	☑	☐
Comptabilité ■ ◆ *	DEP	1350	☑	☐
Lancement d'une entreprise ■ ◆ *	ASP	330	☑	
Secrétariat (Nouveau programme) ■ ◆ *	DEP	1485	☑	☐
ALIMENTATION ET TOURISME				
Cuisine	DEP	1470	☑	
Service de la restauration	DEP	960	☑	
BÂTIMENT ET TRAVAUX PUBLICS				
Plomberie et chauffage	DEP	1680		☐
ÉLECTROTECHNIQUE				
Électromécanique de systèmes automatisés (ESA)	DEP	1800	☑	
Montage de lignes électriques	DEP	900		☐
MÉTALLURGIE				
Soudage-montage	DEP	1800	☑	
Welding and fitting (soudage-montage en version anglophone)	DEP	1800	☑	
MINE ET TRAVAUX DE CHANTIER				
Conduite d'engins de chantier ●	DEP	1095		☐
TRANSPORT				
Transport par camion ●	DEP	615	☑	☐
SANTÉ				
Assistance à la personne en établissement et à domicile ●	DEP	870	☑	
Santé, assistance et soins infirmiers	DEP	1800	☑	☐

LÉGENDE

- Programmes offerts par entente avec une autre commission scolaire.
- Programmes offerts en cours réguliers et en formation à distance au Centre de formation de La Côte-de-Gaspé.
- ◆ Programmes offerts en entrée et sortie variables.
- * Formations offertes en ligne seulement au Centre de formation de La Côte-de-Gaspé.
- △ Certaines conditions s'appliquent.

POUR T'INSCRIRE,
VISITE LE SRAFP.COM

Générateur de passions

DÉCOUVRE NOS CENTRES
CFCHIC-CHOCS.COM



Centre de formation
DE LA
HAUTE-GASPÉSIE

Sainte-Anne-des-Monts
Tél. sans frais : 1 844 601-3919
Courriel : cfhg@cschic-chocs.qc.ca



Centre de formation
DE LA
CÔTE-DE-GASPÉ

Gaspé
Tél. sans frais : 1 877 534-0029
Courriel : cfcg@cschic-chocs.qc.ca



Commission scolaire
des Chics-Chocs
Services éducatifs aux adultes
et à la formation professionnelle
Tél. : 418 368-3499, poste 5900
Courriel : seafp@cschic-chocs.qc.ca

15 000 personnes et un record d'achalandage pour le Festi-Plage

JEAN-PHILIPPE THIBAUT

jean-philippe.thibault@medomedia.com

TOURISME. Ceux qui ont assisté aux spectacles des Cowboys Fringants et d'Éric Lapointe se doutaient bien qu'il y avait foule, mais peut-être pas que plus de 5 000 festivaliers étaient sur place à chaque fois, en route vers un record d'achalandage de 15 000 personnes pendant ces quatre jours de musique.

En dévoilant leur bilan officiel la semaine dernière, les organisateurs du Festi-Plage de Cap d'Espoir ont parlé « d'un succès fou ». À quelques jours du début des festivités, on s'attendait à recevoir environ 12 000 personnes.

Le samedi, un peu plus de 5 500 festivaliers se sont agglutinés sur la plage et ont fait fi d'une météo d'emblée peu clémente avec une quinzaine de minutes de violentes averses et un peu de tonnerre, mettant même fin prématurément à la première partie signée Rémi Chassé, finaliste de l'émission La Voix en 2014. Qu'à cela ne tienne, que ce soit torse nu, avec un pardessus ou un capuchon, les fidèles amateurs sont restés sur place pour attendre leur coqueluche Éric Lapointe, qui ne les a pas déçus et qui, fidèle à son habitude, a livré une prestation



Plus de 5 500 personnes ont franchi les tourniquets pour Éric Lapointe (samedi) et 5 000 pour Les Cowboys Fringants (vendredi), en route vers une édition record. (Photo Festi-Plage de Cap d'Espoir)



L'heure est enfin arrivée

Le pré-FMBM est maintenant chose du passé à Gaspé et c'est maintenant au tour de la programmation principale de jouer. L'an dernier, un achalandage de près de 50 000

visites pour près de 15 000 participants avait été comptabilisé. Rappelons que la Dame Blanche, Cœur de Pirate, Alaclair Ensemble, Les Trois Accords, Fwonte, Celso Pina et Alash seront notamment au rendez-vous de cette 15^e édition qui comme toujours risque d'être haute en couleur. (J.P.)

(Photo Le Pharillon - Archives)

à la hauteur de sa renommée: généreuse et empreinte d'une énergie brute. Les festivaliers en ont eu pour leur argent avec plus de deux heures – sans entracte – de ses meilleures chansons et quelques-unes de son nouvel album Délivrance, déjà certifié d'or. Le rockeur préféré des Québécois en était à une 4^e présence en 6 ans au Festi-Plage et son étoile n'a pas pali d'un iota. « C'est l'artiste au Québec qui attire le plus de foule, peu importe où il va. Ici c'est la même chose, il est populaire, grand public et amène du monde de partout », résumait le président Ghislain Pitre tout juste avant l'événement. Éric Lapointe semble d'ailleurs bien se plaire dans cet environnement féérique pour les artistes, littéralement entre ciel et mer, vantant à plusieurs pendant son spectacle la qualité de l'accueil et de la région.

De plus, en cours de spectacle, une autre ancienne de La Voix, Noémie Lafortune cette fois, a pu démontrer l'étendue de son

talent avec quelques accompagnements. Elle a aussi pu interpréter seule Zombie de The Cranberries; un choix qui détonne dans un spectacle 100% francophone, mais qui a séduit toute une foule déjà conquise à l'avance.

LA BARRE SERA HAUTE

Idem pour le vendredi soir, avec une autre foule de plus de 5 000 personnes pour Les Cowboys Fringants qui ont réussi à semer la frénésie chez les festivaliers en pigeant dans leur vaste répertoire de chansons à succès. Le Gaspésien Patrice Michaud et son invité surprise Yann Perreau, Les Brothers (Jason Roy, Simon Morin, Maxime Desbiens Tremblay, Jonny Arsenault et Dominic Dagenais), The Gaspé Project, une multitude de DJ ainsi que les trois finalistes du concours les Voix de la MRC Rocher-Percé – Éric Blais, Maryse Clavel et Anaëlle Duguay – ont également tous contribué à faire de cette fin de semaine un franc succès. La barre sera cependant haute pour la 15^e édition l'an prochain, qui prévue du 24 au 28 juillet 2019.

Rappelons en terminant que le Festi-Plage de Cap d'Espoir compte sur un budget d'environ 450 000\$, dont 100 000\$ en commanditaires locaux qui soutiennent et assurent le bon déroulement de cet événement estival maintenant incontournable dans Rocher-Percé.



AVIS PUBLIC ASSEMBLÉE PUBLIQUE D'INFORMATION

La Ville de Chandler informe ses citoyens qu'il y aura une assemblée publique d'information le 21 août 2018, à 18 h 30, à la salle du conseil municipal sise au 35, rue Commerciale Ouest, à Chandler, au cours de laquelle sera présenté le projet « site de communication sécurité publique » qui verra le jour dans le quartier de Newport cet automne.

Au cours de cette séance, les personnes et organismes intéressés seront informés de l'emplacement du projet, des motivations et des impacts de ce dernier, de l'échéancier des travaux et pourront rencontrer et discuter avec les partenaires du projet.

Donné à Chandler, ce 8^e jour du mois d'août 2018.

Roch Giroux,
Directeur général et greffier

>3476

Avis public

Prenez avis qu'à compter du 21 Juin 2018, Isabelle Dufresne acupuncteur déménage du 25 Commerciale 0, Chandler, G0C 1K0 et transfère ses dossiers à Caroline Brillant, acupuncteur, située au 176 Jacques-Cartier, Gaspé, G4X 1M9.

Pour plus d'informations composez 418 368-4240 de 9 h à 15 h 30 en semaine.

>3478



AVIS PUBLIC

Séance extraordinaire Comité exécutif et Conseil des commissaires

Avis est par la présente donné à l'effet que la Commission scolaire René-Lévesque tiendra une séance extraordinaire du Conseil des commissaires et du Comité exécutif le lundi 20 août 2018 à la salle de conférences no 5 du Centre administratif de Bonaventure au 143, avenue Louisbourg, Bonaventure, porte 6. Cette séance sera en lieu et place de la séance ordinaire du 21 août 2018.

- Séance extraordinaire Comité exécutif : 19 h
- Séance extraordinaire Conseil des commissaires : 19 h 30

Donné à Bonaventure ce 16 juillet 2018

Christine Levasseur
Secrétaire générale par intérim

>3374



AVIS PUBLIC

BUDGET 2018-2019

Avis est par la présente donné que la Commission scolaire René-Lévesque présentera son projet de BUDGET 2018-2019 pour adoption à la séance extraordinaire du Conseil des commissaires qui se tiendra le **lundi 20 août à 19 h 30** à la salle de conférences no 5 du Centre administratif de Bonaventure au 143, avenue Louisbourg, Bonaventure, porte 6.

En suivi à cette adoption, les comptes de taxes scolaires seront envoyés par la poste le 21 d'août 2018.

Donné à Bonaventure ce 16 juillet 2018

Christine Levasseur
Secrétaire générale par intérim

>3375

Les athlètes locaux se démarquent au 5^e Triathlon de Gaspé

JEAN-PHILIPPE THIBAUT

jean-philippe.thibault@medomedia.com

COURSE. Malgré la température incertaine au départ, rien ne pouvait décourager les vaillants athlètes se préparant à participer à la 5^e édition du Triathlon de Gaspé à la fin juillet.

Cette fois, la qualité de l'eau était au rendez-vous dans la Baie de Gaspé, comparativement à l'an dernier où le déversement d'eaux usées avait obligé les organisateurs à rapidement se trouver un plan B et diriger les athlètes vers Haldimand.

En raison des grandes chaleurs des dernières semaines, la température de l'eau aura même atteint les 22 degrés, au grand bonheur des nageurs. Quelque 190 personnes ont finalement pris part à l'événement alors qu'ils étaient près de 250 l'an dernier. Cet épisode de déversement de l'an dernier et l'annulation de la portion natation le dimanche – l'an dernier toujours – en raison des fortes vagues, aura peut-être laissé quelques traces.

Quoiqu'il en soit, une dizaine d'athlètes ont pris le départ du demi-longue distance (70,3 miles), qui consiste à parcourir 1,9 km à la nage, 90 km en vélo et 21 km à la course à pied. Ils étaient un peu moins d'une vingtaine l'an dernier à en faire de même.

Le Gaspésien Kevin Bouchard de Sainte-Anne-des-Monts a réussi à décrocher la troisième position avec un chrono de 4:42:51. C'est Samuel Roy de Chambly qui est monté sur la plus haute marche du podium en bouclant le trajet en 4:28:10.

Plusieurs autres coureurs locaux ont fort bien fait, dont Marie-Claude Savage de Gaspé qui a remporté le triathlon olympique (1,5 km de natation / 40 km de vélo / 10 km de course) chez les femmes avec un temps de 2:37:30, tout juste devant son homologue Moïra Aupin, elle aussi de Gaspé, qui a conclu les trois épreuves en 2:42:59.

Chez les hommes, Louis-Vincent Lemelin de Gaspé a décroché l'or, fort d'un chrono de 2:20:25. Patrick Réhel de Pabos-Mills l'a secondé en 2:32:36, bon pour l'argent. Enfin, au triathlon sprint (750 m de natation / 20 km de vélo / 5 km de course à pied), notons la bonne performance de Maélie Pagé de Pabos qui a terminé son parcours en 1:24:31. Chez les hommes, Jimmy Whittom de Pabos Mills a récolté l'argent avec un temps de 1:11:48.

Les organisateurs ont qualifié cette 5^e édition de grande réussite. Environ 80 bénévoles ont assuré le bon déroulement des opérations et les courses Réal Coulombe ont permis d'amasser un montant de 400 \$ qui sera remis sous forme de don à la fondation A.D.O.



Quelque 190 personnes ont pris part à l'événement.

(Photo tirée de Facebook – Triathlon de Gaspé)

2^e AFFICHAGE

La Commission scolaire des Monts-et-Marées offre de l'enseignement à environ 7 400 élèves du primaire, du secondaire, de la formation professionnelle et de la formation aux adultes, répartis dans ses 33 établissements. Ses 2 centres de services sont situés à Matane et Amqui, son budget annuel est de plus de 82 millions de dollars et elle emploie plus de 1 000 personnes incluant les engagements à temps partiel.

STATUT : Régulier temps complet
LIEU DE TRAVAIL : Matane
TAUX : 87 589 \$ - 116 783 \$, selon expérience (classe 9)
DÉBUT : Le plus tôt possible

DIRECTEUR D'ÉCOLE POLYVALENTE DE MATANE

La Commission scolaire des Monts-et-Marées est à la recherche d'une candidate ou d'un candidat possédant les qualifications et habiletés requises pour occuper, **le plus tôt possible**, le poste de directrice - directeur de la Polyvalente de Matane.

Orientée vers la réussite de tous ses élèves, la Commission scolaire est à la recherche d'un gestionnaire expérimenté, qui a la passion des jeunes et qui démontre, par son parcours et ses réalisations, des succès pédagogiques ayant eu des impacts concrets sur les apprentissages des jeunes.

La Polyvalente de Matane accueille plus de 800 élèves et offre une diversité de voies et de programmes de formation.

NATURE DU POSTE

L'emploi de direction d'école comporte la responsabilité de la gestion, au point de vue tant administratif que pédagogique, de l'ensemble des programmes et des ressources de l'école en vue de favoriser la réussite de tous les élèves, et ce, conformément à la Loi sur l'instruction publique et aux responsabilités définies par la commission scolaire.

RESPONSABILITÉS DU POSTE

Vous retrouverez les responsabilités du poste de directeur d'école sur le site Internet de la Commission scolaire des Monts-et-Marées à l'adresse suivante : www.csmm.qc.ca

PROFIL RECHERCHÉ

La Commission scolaire des Monts-et-Marées est une organisation apprenante qui mise sur la collaboration, l'expertise de son personnel, l'application des pratiques efficaces et validées et l'innovation pour mieux faire réussir ses élèves.

- Solides aptitudes pour les communications verbales et écrites. Excellente qualité du français verbal et écrit.
- Habileté à traiter les dossiers dans une perspective de résolution des problèmes et de satisfaction de la clientèle tout en assurant le respect, une meilleure connaissance et compréhension des différents écrits de gestion.
- S'adapter rapidement à une diversité de situations, certaines demandant une réponse rapide et précise et d'autres demandant une réflexion et une rédaction plus approfondie.
- Avoir un profond sens éthique.
- Capacité à prendre position et à s'affirmer.
- Faire preuve de loyauté.

EXIGENCES

- Baccalauréat en sciences de l'éducation ou grade universitaire de 1^{er} cycle dans un champ d'études approprié sanctionnant un programme d'études universitaires d'une durée minimale de trois ans ou occuper un emploi de hors cadre ou de cadre, dont les qualifications minimales exigent de détenir un grade universitaire de 1^{er} cycle, dans une commission scolaire ou occuper un emploi de directeur adjoint d'école ;
- Huit années d'expérience pertinente;
- Autorisation permanente d'enseigner délivrée par le ministre;
- Programme d'études universitaire de 2^e cycle.

Note : Nous nous réservons le droit de faire passer des tests de psychométrie.

MODALITÉS D'APPLICATION

Les personnes intéressées sont invitées à manifester leur intérêt par écrit incluant un court texte indiquant leurs motivations et leur vision de ce que devrait être une école secondaire et à annexer leur curriculum vitae.

Le tout doit être reçu au plus tard le mercredi 22 août 2018 à 12 h 00, à l'adresse suivante :



Commission scolaire
des Monts-et-Marées

Commission scolaire des Monts-et-Marées

Service de la direction générale
Offre d'emploi – Directeur de la Polyvalente de Matane

530, avenue Saint-Jérôme

Matane (Québec) G4W 3B5

ou par courriel : dgcsmm@csmm.qc.ca

Seules les personnes retenues pour une entrevue seront contactées.

Demi-longue distance masculin

1	Samuel Roy	Chambly	4:28:10
2	Alexandre Albuquerque	Longueuil	4:38:59
3	Kevin Bouchard	Sainte-Anne-des-Monts	4:42:51

Triathlon olympique féminin

1	Marie-Claude Savage	Gaspé	2:37:30
2	Moïra Aupin	Gaspé	2:42:59
3	Sylvie Roy	Lac-Mégantic	2:48:52

Triathlon olympique masculin

1	Louis-Vincent Lemelin	Gaspé	2:20:25
2	Patrick Réhel	Pabos-Mills	2:32:36
3	Simon Montplaisir	Lasalle	2:40:59

Triathlon sprint féminin

1	Maélie Pagé	Pabos	1:24:31
2	Sandra Bernard	Baie-Comeau	1:25:07
3	Mylène Boudreau	Matane	1:26:13

Triathlon sprint masculin

1	Thomas Têtu	Québec	1:06:06
2	Jimmy Whittom	Pabos-Mills	1:11:48
3	Pier-Olivier Poisson	Victoriaville	1:13:36



Le nouveau skatepark de Gaspé est prêt

La Ville de Gaspé a officiellement inauguré son skatepark jeudi en présence de nombreux amateurs de trottinette, de BMX et de rouli-roulant. Le projet a nécessité des investissements de 325 000 \$ et les nouvelles installations sont situées en plein cœur du centre-ville, à la halte routière près des bureaux de la Société de gestion des rivières de Gaspé. L'ancien skatepark, derrière la polyvalente C.-E.-Pouliot, était désuet depuis quelques années déjà. Ce dernier sera démonté et pourrait faire place à deux terrains de tennis supplémentaires, mais la décision n'est toujours pas arrêtée pour le moment. **(J.P.)**

(Photo Le Pharillon – Jean-Philippe Thibault)



Une 14^e place pour l'IRIS

On vous parlait récemment de Maude Gagné de Gaspé qui participait aux Championnats mondiaux d'ultimate à Cincinnati avec l'équipe québécoise de l'IRIS. La formation a finalement terminé en 14^e position (sur 40 équipes) alors qu'elle visait une 8^e place. Le top 16 était particulièrement fort cette année mais le défi leur aura permis d'acquiescer une bonne expérience en vue de la prochaine compétition à la mi-août, soit le Championnat canadien. À noter aussi que deux autres Gaspésiennes font partie de l'IRIS, soit Kimberly Morin-Coulombe de Gaspé et Janique Arsenault de Carleton. **(J.P.)**

(Photo Gracieuseté Maude Gagné)

OFFRE D'EMPLOI

DIRECTEUR OU DIRECTRICE

SOMMAIRE

Le Carrefour Jeunesse-Emploi de la MRC de La Côte-de-Gaspé est à la recherche de la perle rare pour prendre en charge la direction générale de l'organisme, sous l'autorité du conseil d'administration en place. Le CJE a pour mission d'accueillir, d'accompagner et de soutenir gratuitement les jeunes de 16 à 35 ans dans leurs démarches d'insertion socioprofessionnelle, sur une base volontaire et selon une approche personnalisée. Par son dynamisme, sa créativité et grâce à une équipe passionnée, le CJE contribue à l'épanouissement des jeunes de notre MRC.

TÂCHES ET RESPONSABILITÉS

- Planifier, coordonner, orienter et évaluer l'ensemble des activités prévues au plan d'action;
- Établir les orientations stratégiques en concertation avec les instances de l'organisme, mettre à jour le plan d'action et le plan de communication et voir à l'atteinte des résultats;
- Encadrer et mobiliser une équipe de professionnels dans un climat de concertation et de collaboration;
- Assurer une gestion optimale des ressources financières et matérielles;
- Développer et coordonner la mise en place de divers projets jeunesse;
- Coordonner la mise en place, évaluer et superviser les techniques d'intervention, les règles et les procédures de l'organisme;
- Assurer le suivi des ententes existantes et le développement de nouveaux partenariats;
- Représenter le CJE au sein de différents comités et instances locales et régionales.

CONDITIONS D'ADMISSIBILITÉ

- Diplôme universitaire de premier cycle dans un domaine pertinent;
- Expérience de trois (3) années en gestion (toutes autres combinaisons de formation et d'expériences pertinentes seront considérées);
- Expérience en gestion des ressources humaines représente un atout.

APTITUDES ET FORCES

- Autonomie et leadership;
- Dynamisme, polyvalence et entregent;
- Aptitude pour la coordination et le travail d'équipe;
- Capacité à développer et maintenir un réseau de partenaires;
- Facilité dans la gestion administrative;
- Créativité et initiative;
- Excellente connaissance des enjeux jeunesse.

DESCRIPTION DU CONTRAT

Durée: poste régulier / temps plein

Nombre d'heures: 35 heures/ semaine

Conditions de travail: 48 000 \$ à 54 000 \$ et avantages sociaux concurrentiels

Veuillez soumettre votre candidature en faisant parvenir votre curriculum vitae à l'adresse suivante: **Madame Sarah-Michèle Couillard, Carrefour Jeunesse Emploi, 4, rue de la Cathédrale, Gaspé (Québec) G4X 1N8** ou par courriel à direction@cjecotedegaspe.ca.

La date limite de réception des candidatures est le 8 août 2018.



>3435

EMPLOI



OFFRE D'EMPLOI AGENT OU AGENTE DE BUREAU

La MRC du Rocher-Percé est à la recherche d'une personne pour pourvoir le poste d'agent ou d'agente de bureau. Sous la supervision du directeur général, la personne assumera les responsabilités suivantes:

- Exécuter les tâches reliées à l'accueil et à la réception de la clientèle ainsi qu'à l'organisation du bureau;
- Recevoir et acheminer les appels téléphoniques;
- Répondre aux demandes de renseignements faites par le personnel ou le public;
- Assurer la gestion des dossiers administratifs;
- Exécuter une variété de travaux bureautiques comportant du traitement de texte, la création de formulaires de tout genre ainsi que la saisie de données informatiques;
- Collaborer à l'organisation d'activités diverses;
- Accomplir toute autre tâche reliée à sa fonction ou demandée par la direction.

EXIGENCES

- Être titulaire d'une attestation d'études collégiales (AEC) ou d'un diplôme d'études collégiales (DEC) en secrétariat ou bureautique ou dans une discipline jugée pertinente;
- Habileté et rapidité de l'utilisation des logiciels de la suite Microsoft Office;
- Très bonne connaissance de la langue française parlée et écrite (langue anglaise serait un atout);
- Détenir toute autre combinaison de formations et d'expériences complémentaires constituerait un atout.

Le candidat ou la candidate doit faire preuve des habiletés et des qualités suivantes: polyvalence, entregent, minutie, courtoisie et sens de l'organisation.

CONDITIONS DE TRAVAIL

- Horaire de 32 ½ heures par semaine, la personne peut être appelée à travailler en dehors des heures normales de bureau;
- Salaire entre 21 \$ et 26 \$ de l'heure selon l'expérience.

Les personnes intéressées à poser leur candidature pour ce poste sont priées de faire parvenir leur curriculum vitae au plus tard le **30 août 2018, à 16 heures**, à l'adresse suivante:

Concours «AGENT OU AGENTE DE BUREAU»

MRC du Rocher-Percé, 129, boul. René-Lévesque Ouest, bureau 101, Chandler QC G0C 1K0

Courriel: mrc@rocherperce.qc.ca Téléphone: 418 689-4313 Télécopieur: 418 689-5807

Nous remercions toutes les personnes qui poseront leur candidature, mais ne communiquerons qu'avec celles retenues pour une entrevue. Les candidatures seront confidentielles et dans le respect de l'équité en matière d'emploi.

>3483

LA GRANDE LIQUIDATION



ACADIA

TERRAIN

SIERRA 1500 TOUT-TERRAIN

0%

DE FINANCEMENT À L'ACHAT JUSQU'À

84 MOIS

SUR LES MODÈLES 2018 NEUFS SÉLECTIONNÉS

JUSQU'À

8800 \$

EN CRÉDITS TOTAUX*



DERNIER DISPONIBLE!

2017 GMC CANYON

PDSF 38 920 \$
- 3921 \$

34 999 \$

PRIX SIMPSON AUTOMOBILES

4 pneus d'hivers inclus

Stock: 17079



GMC CANYON SLE

Cabine multiplaces, 4X4

PDSF 46 060 \$
- 4061 \$

41 999 \$

PRIX SIMPSON AUTOMOBILES

Stock: 18034



GMC SIERRA K1500

4X4 double cab, 5.3L

PDSF 47 120 \$
- 9121 \$

37 999 \$

PRIX SIMPSON AUTOMOBILES

Stock 18093



GMC SIERRA K2500 HD

Cabine multiplaces, 6.6L diesel

PDSF 74 010 \$
- 8011 \$

62 999 \$

PRIX SIMPSON AUTOMOBILES

SStock 18227

CET ÉTÉ, EXPLOREZ DE NOUVEAUX HORIZONS EN CHEVROLET.

LA GRANDE LIQUIDATION

0% DE FINANCEMENT

JUSQU'À

84 MOIS

+ JUSQU'À

8 635 \$

EN CRÉDIT TOTAL SUR CERTAINS MODÈLES 2018 NEUFS SÉLECTIONNÉS*



CHEVROLET SPARK

12 095 \$

PRIX SIMPSON AUTOMOBILES

Stock 18242



CHEVROLET CRUZE

Berline, transmission automatique

PDSF 24 290 \$
- 2291 \$

21 999 \$

PRIX SIMPSON AUTOMOBILES

Stock 18276



CHEVROLET ÉQUINOX LT

Traction intégrale

PDSF 33 085 \$
- 3086 \$

29 999 \$

PRIX SIMPSON AUTOMOBILES

Stock 18291



CHEVROLET SILVERADO K1500 2LT

Cabine double, 5.3L

PDSF 55 195 \$
- 10 196 \$

44 999 \$

PRIX SIMPSON AUTOMOBILES

Stock: 18028



BUICK ENVISION

Traction intégrale

PDSF 46 530 \$
- 4531 \$

41 999 \$

PRIX SIMPSON AUTOMOBILES

Stock 18107



BUICK ENCORE

Traction intégrale

PDSF 30 660 \$
- 2061 \$

28 599 \$

PRIX SIMPSON AUTOMOBILES

Stock 18084

Faite vite pour un véhicule électrique hybride

NOUVELLEMENT ARRIVÉE!



CHEVROLET VOLT LT

PDSF 41 490 \$
- 491 \$

40 999 \$

PRIX SIMPSON AUTOMOBILES

Stock 181292018



CHEVROLET IMPALA LT

PDSF 39 230 \$
- 5231 \$

33 999 \$

PRIX SIMPSON AUTOMOBILES

Stock 18084



www.simpsonautomobiles.com

1 877 368-2279

Le plus gros inventaire de véhicules, véhicules utilitaires sport et de camions usagés de la région!

2^e et 3^e
chance au crédit

Véhicules d'occasions de toutes marques en inventaire

GROUPE SIMPSON
KIA Mazda GM GASPÉ, QC

Nissan Pathfinder SL 2015

7 passagers
Automatique
80 790 km
STOCK: 18 111A



25 995 \$

NOUVEL ARRIVAGE

Mazda Miata GX 2003

Manuel
102 133 km
STOCK: 17 015A



9 995 \$
- 1000 \$
8 995 \$

GMC Canyon 4WD 2016

BAS KILOMÉTRAGE
Automatique
15 039 km
STOCK: 18 156A



28 495 \$

NOUVEL ARRIVAGE

Kia Sorento LX AWD 2013

Automatique
96 088 km
STOCK: 18 099A



14 495 \$

NOUVEL ARRIVAGE

Toyota Tacoma SR 2013

un seul propriétaire
Automatique, V6
110 877 km
STOCK: 18 186A



27 995 \$
- 500 \$
27 495 \$

GMC Sierra 1500 SL Nevada 2013

Édition 4.8
Bas kilométrage
Automatique
69 510 km
STOCK: 18 094A



23 995 \$
- 1000 \$
22 995 \$

Honda Civic Sedan Lx 2016

Comme neuf
Manuelle
45 210 km
STOCK: 18 034A



17 984 \$
- 1000 \$
16 984 \$

Chevrolet Silverado 1500 WT 2015

Cabine double
Automatique
53 440 km
STOCK: 17 057A



29 995 \$
- 3500 \$
26 495 \$

Honda CR-V Touring awd 2013

Nouvel arrivage!
Automatique
cuir, toit ouvrant
et navigateur
86 817 km
STOCK: 18 161A



20 995 \$

Chevrolet Equinox LS 2011

Traction avant
Automatique
65 781 km
STOCK: 17 239A



9 995 \$
- 500 \$
9 495 \$

Mitsubishi Lancer Sportback SE LTD 2017

Comme neuf
Automatique
17 390 km
STOCK: 18 091A



19 995 \$
- 500 \$
19 495 \$

Ram 1500 SLT 2014

Un seul propriétaire
84 909 km
STOCK: 18 134A



29 995 \$
- 500 \$
29 495 \$

DIESEL

Chevrolet Silverado 1500 2015

Base
Bas kilométrage
Automatique
56 084 km
STOCK: 18 023A



28 995 \$
- 500 \$
28 495 \$

2017 GMC Sierra 1500 SLT 2017

ALL TERRAIN
Automatique
COMME NEUF
11 124 km
STOCK: 18 151A



46 995 \$
- 1500 \$
45 495 \$

Chevrolet Silverado 1500 LS 2010

Cheyenne Edition
Automatique
107 868 km
STOCK: 18 178A



20 995 \$
- 1000 \$
19 995 \$



GROUPE SIMPSON



GASPÉ, QC

www.groupesimpson.com

1 855 368-4542 • 1 877 360-1388 • 1 877 368-2279