

## Les Misérables (Fin): 300 000 spectateurs mais pas de disque...

SONIA SARFATI  
collaboration spéciale

Lorsque le rideau tombera dimanche soir au Théâtre Saint-Denis, *Les Misérables* quitteront Montréal après avoir été vus par 300 000 personnes, laissant derrière eux des retombées économiques intéressantes dans le quartier latin. Mais pas de disque, comme cela aurait pu être le cas si toutes les parties impliquées dans ce projet avaient réussi à s'entendre.

«*Les Misérables* ont eu des retombées positives chez les restaurateurs situés dans notre secteur, mais pas dans les bars ni les magasins de vente au détail», a indiqué à *La Presse* M. Jean-Pierre Nicole, président de l'Association des commerçants de la rue Saint-Denis — entre de Maisonneuve et Sherbrooke.

En ce qui concerne la vente des billets de ce spectacle à l'affiche depuis le 17 janvier à Montréal, au rythme de huit représentations par semaine — cinq en français, trois en anglais —, M. Sewell la qualifie de surprenante.

**Le disque en français aux Français**  
Bref, tout a bien fonctionné... sauf pour le disque.

À deux reprises, les comédiens jouant et chantant dans *Les Miz* montréalais ont failli entrer en studio pour réaliser un enregistrement de la version française du spectacle.

Un enregistrement existait déjà, celui de la version anglaise produite à Londres en 1985 par Cameron Mackintosh. Un autre disque, en français celui-là, avait également été enregistré, à partir de la production originale des *Miz*, celle d'Alain Boublil et de Claude-Michel Schönberg, jouée à Paris en 1981. Un produit qui n'a pas beaucoup en commun avec le spectacle donné ici. D'où la déception de la grande majorité des Montréalais qui se le sont procurés.

Il fallait environ 150 000\$ pour produire un nouveau disque, estime-t-on chez Mirvish Production, producteurs canadiens des *Miz*, selon qui le seuil de rentabilité se situait à 100 000 exemplaires vendus. «Nous ne pouvions pas espérer en vendre autant au Québec», dit M. Sewell.

Mais... «Alain Boublil et Claude-Michel Schönberg demeurent à Paris. Ils finiront par faire le disque en France, avec la compagnie parisienne...», prévoit M. Sewell. *Les Miz* ouvrent à Paris en octobre.

Malgré cela, le projet de disque québécois tenait toujours. D'autant plus que la compagnie A&M et le ministère canadien des Communications avaient accepté d'investir chacun 50 000\$. Mais, affirme Sewell, l'offre du Ministère est arrivée en mars... une semaine trop tard: Boublil et Schönberg étaient retournés à Paris.

En mai, le projet de disque est revenu sur le tapis — notamment pour démarrer la promotion du spectacle en France.

«On parlait, à ce moment-là, de faire deux mini-disques au laser contenant sept chansons, dit M. Sewell. Un en français, l'autre en anglais. Un investissement de 70 000\$ était alors nécessaire, et Alain Boublil de même que les productions montréalaise, torontoise et parisienne étaient prêts à le faire.»

Mais, poursuit le producteur exécutif, l'enregistrement musical, exécuté par des musiciens québécois, devait servir pour les deux disques. Pas question de payer deux fois les musiciens. «Nous n'avons pas pu nous entendre là-dessus avec la Guilde des musiciens», dit M. Sewell.

À cause de remaniements récents dans l'exécutif de la Guilde, il a été impossible, hier, d'obtenir les commentaires de cet organisme.

M. Sewell affirme également que les producteurs n'ont jamais réussi à s'entendre avec l'Union des artistes, entre autres au sujet des royalties. «L'enregistrement était prévu pour les 27 et 28 mai, dates auxquelles Alain Boublil et Claude-Michel Schönberg se trouvaient à Montréal. J'ai laissé des messages à l'Union et je n'ai jamais eu de réponse sur notre dernière offre.»

L'Union des artistes dément formellement ces dires.

«Les producteurs ont annulé le projet avant même que nous ayons pu contacter nos membres impliqués dans la production. Le disque ne s'est pas fait à cause d'une décision unilatérale des producteurs qui ne nous ont pas informés de la date formelle de l'enregistrement, alors que nous faisons tous les efforts possibles pour rencontrer nos membres», conclut-on à l'UDA.

## Télévision



PHOTO JEAN GOUILL, La Presse

Les comédiens de *Montréal, ville ouverte*, visitaient hier l'hôtel de ville. On voit ici Raymond Cloutier (Jean Drapeau), Jean Lapointe (le juge Caron), Michel Côté (Pacifique Plante) et le réalisateur de la série de 13 épisodes, Richard Martin.

## Dodo et Denise en tenancières de bordel: Montréal, ouvre-toi!



LOUISE COUSINEAU

Et que j'ai hâte! Dominique et Denise Filiatrault en tenancières de bordel. Et rivalisent en plus. Moi et beaucoup d'autres, en somme. Nous découvrirons ces deux personnages dans *Montréal ville ouverte*, la série de Lise Payette et Richard Martin qui prendra l'affiche à Télé-Métropole en janvier 1992.

Cette série a déjà fait parler d'elle, lorsque Victor-Lévy Beaulieu, qui écrit une série sur la même époque pour Radio-Canada, a accusé les gens de *Montréal ville ouverte* d'avoir piraté ses idées. M. Beaulieu fait présentement l'objet de poursuites.

On a présenté les acteurs hier lors d'une conférence de presse à l'Hôtel de ville de Montréal. Nous n'avons pas été invités à poser des questions. On se serait cru sous le règne de Jean Drapeau...

Et ce sera justement des débuts de Jean Drapeau en politique municipale qu'il sera question dans la série de Mme Payette. Raymond Cloutier sera notre Jean premier, qui monte à l'assaut de l'immoralité montréalaise aux côtés de Pacifique Plante, qui sera joué par Michel Côté.

Plusieurs grands noms dans cette série, vous le constatez. En voici d'autres: Jean Lapointe en juge Caron, dont l'enquête révélera toutes les magouilles municipales du temps. Gérard Poirier en père de Jean Drapeau. Michel Forget en Albert Langlois, chef de police. Prometteur.

Si la série est aussi bonne que la description de certains personnages dans le cahier de presse, on ne s'ennuiera pas. Le maire Adhémar Raynault, par exemple, qui ignorait complètement ce qu'était le Red Light

## Hein, quoi?

Les chroniqueurs de télé n'ont pas souvent l'occasion de s'asseoir dans la salle du conseil de notre Hôtel de ville. Je ne le regrette pas. Le son y est si abominable qu'on ne se demande même plus pourquoi nos conseillers ont voté en faveur des *vespachiennes* de NDG. Ils n'ont pas dû entendre...

Quand on pense qu'on a décidé de rénover les toilettes de l'édifice avec des urinoirs électroniques, on se dit que notre maire Doré a de drôles de priorités. On se demande comment le peuple au balcon peut entendre ses élites en bas. Décidément, nos taxes sont bizarrement utilisées.

dans sa ville. «Quand l'armée canadienne, dont les troupes sont stationnées en grand nombre autour de Montréal, menace d'interdire aux soldats l'accès à la métropole à cause de la prolifération des maladies vénériennes, le maire Raynault est le plus étonné des hommes.»

Et les personnages de Dodo et Denise. Dodo est Mme Beauchamp, la plus importante des tenancières de bordel du temps. Elle possède une douzaine de maisons dans le Red Light — le quartier chaud — et elle habite un cottage rue Sherbrooke où elle reçoit les haut-grades de la police. Qui la préviendront quand les raids se préparent. Denise est Lucie Delicato Bisante, la grande rivale de Mme Beauchamp. En plus de bordels dans le Red Light, elle tient aussi maison dans l'ouest, chez les Anglais. Elle parle quatre langues, et elle parle aussi très mal. J'ai hâte de voir Mme Filiatrault là-dans.

Mme Bisante était la femme d'Angelo, propriétaire de l'American Spaghetti House rue Sainte-Catherine près de Saint-Laurent. Il était aussi associé à la pègre qui gérait les tripots, *blind pigs* (on y buvait après les heures légales); les barboties (on y jouait aux cartes); et les bookies qui prenaient les gageures en dehors des champs de course.

Certains personnages devraient être suaves. Claude Blanchard, un superbe comédien, sera le co-propriétaire du célèbre théâtre Gayety, où la vedette fut Lili St-Cyr (Sabrina Boudot).

M. Blanchard avouait hier que jeune, il allait assister aux spectacles de la grande effeuilleuse. «Son plus célèbre numéro, évoque-t-il les yeux rêveurs, mettait en vedette une volée d'oiseaux.»

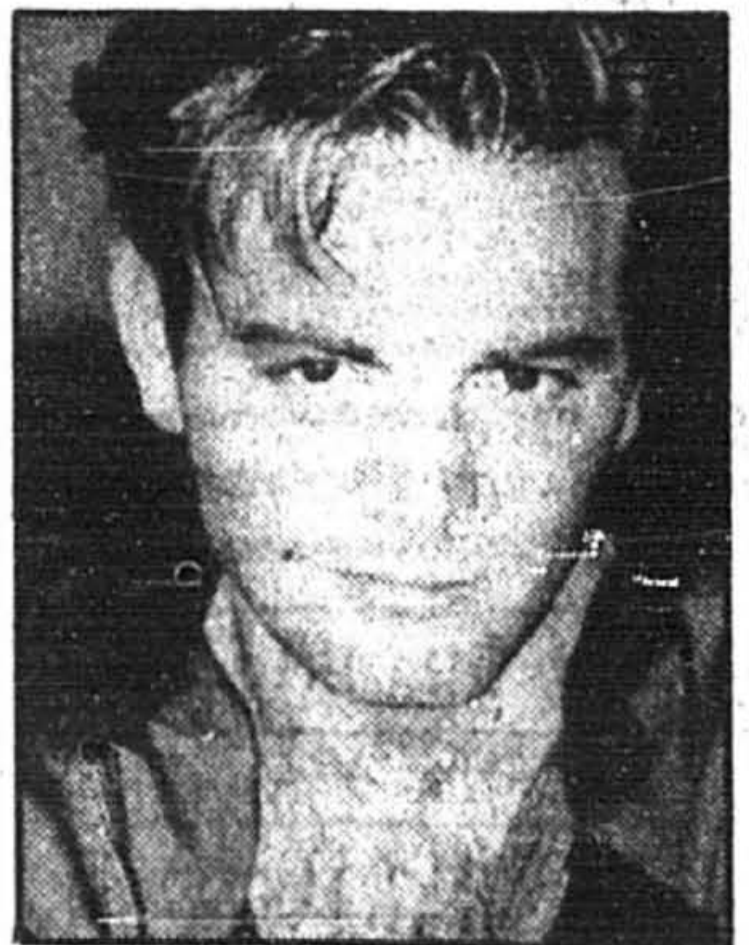
Le casting le plus surprenant? Le doux Roberto Medile en Vic Cotroni, le grand caid de la pègre locale. Il ne chantera pas. Ce sera son premier rôle dramatique en français. «Mais j'en ai joué plusieurs en italien», disait-il hier. Il est originaire de la Calabre, comme son personnage.

Autre personnage prometteur, l'homme à tout faire de Mme Beauchamp, qui sera interprété par Germain Houde. Sa définition de tâches allait de la pose des chassis doubles aux petits massages scientifiques pour faire passer la migraine.

La grande majorité des personnages sont authentiques. Certains sont encore vivants, comme le caricaturiste Robert LaPalme (Pierre Verville) et les journalistes Jacques Francoeur (Vincent Bilodeau) ou le syndicaliste Michel Chartrand (Jean-Michel Henry).

Le tournage de la série débute à la mi-juillet. Le budget pour les 13 épisodes d'une heure est de 6,5 millions. Le producteur est Avanti. La série sera commanditée par RONA-Dismat — qui avait aussi commandité *Les Filles de Caleb* — et la compagnie d'assurance L'Industrielle Alliance, qui fêtera ses 100 ans l'an prochain, en même temps que le 350<sup>e</sup> anniversaire de Montréal.

## L'ÉTELE



Mario Pelchat

**Beau et chaud** (RQ)  
21 h et fin de soirée (R)  
Spécial rock anglais des années 70. Luce Duffault, Jean-Claude Châle, Duke. Chronique de Joanne Bertrand avec Laurent Saulnier. Chronique cinéma de Pierre Therrien sur le cinéma rock. Chronique de Michel Saint-Germain avec Rachel Gaulin.

**Dans le décor** (TM)  
22 h  
Sophie Faucher, Jici Lauzon, Mario Pelchat, Serge Turgeon.

**L'Heure G** (RQ)  
23 h 05 et 11 h (R)  
Jean Clair, Breen Leboeuf, François Massicotte, Franco Nuovo.

## Double Bluff Un coup de maître

JEAN BEAUNOYER

Le Théâtre des Marguerites fête son 25<sup>e</sup> anniversaire en présentant une comédie toute neuve au Québec, *Double Bluff* qui devrait remporter beaucoup de succès. On sait que ce théâtre fondé par Georges Carrère et Mariette Duval a été vendu à Reynald Bergeron et Jean Deschênes en 1989 qui avaient repris durant les deux dernières années les comédies à grand succès *Vice et Versa* et *Haute Fidélité* à Trois-Rivières.

Cette année, Jean Deschênes qui assume également la direction artistique du Théâtre des Marguerites a réussi un coup de



Au Théâtre des Marguerites: Jean Deschênes, Christine Paquette, Gilles Pelletier, Danielle Lépine et Roger Larue.

maître en choisissant *Double Bluff*, la meilleure comédie qu'il ait vue cette année.

Deschênes qui en avait étonné plusieurs l'an dernier dans son rôle de secrétaire dans *Vice et Versa*, revient sur scène encore

une fois cette année mais en laissant beaucoup de place à Roger Larue.

Dans cette histoire de deux associés qui échangent leur identité, qui partagent voiture et mai-

tresses, Larue que l'on connaît pour des rôles secondaires, se révèle un acteur comique de premier plan. Son sens du rythme est remarquable, ses répliques sont vives et il sait rendre son personnage attachant.

Larue c'est évidemment le bon associé, Deschênes c'est le mauvais, le profiteur, le menteur qui provoque des catastrophes avec sa femme, ses maîtresses et ses idées folles.

La comédie est habilement construite, très bien montée par François Barbeau qui en est à sa première expérience dans le genre et la production est particulièrement soignée avec la pluie qui tombe, le plat qui éclate sur le poêle, le fourneau qui fume, le système d'alarme... une foule de détails techniques qui ajoutent à une pièce réussie.

Gilles Pelletier a bien préparé son personnage de détective aussi pittoresque que celui que l'on retrouvait dans *Haute Fidélité*, et Danielle Lépine ainsi que Christine Paquette perdent leur linge mais jamais le rythme dans cette histoire absolument folle. Une comédie à voir cette année et sûrement dans les prochaines saisons.

DOUBLE BLUFF de Michael Pertwee. Traduction et adaptation de Robert Lavoie. Mise en scène de François Barbeau. Avec Jean Deschênes, Roger Larue, Danielle Lépine, Christine Paquette et Gilles Pelletier. Au Théâtre des Marguerites du mardi au vendredi à 20 h 30 et le samedi à 21 h durant tout l'été.

**JEUDI 20 JUIN**

# FESTIVAL INTERNATIONAL ROCK DE MONTREAL

ROCK SHOW SPECTRUM • Jean Leloup (Mtl)	20h30 - 19.00\$
ROCK DES NATIONS CLUB SIDA • Mange l'Ours Mange (Mtl) • Dharma (Utl)	20h30 - 12.50\$
FRANC ROCK FOUFOUNES ELECTRIQUES • Lucien Francoeur (Mtl)	20h30 - 14.50\$
SPECIAL DECOUVERTES GRAND CAFE • Fudge	22h30 - GRATUIT

INTERNATIONAL ROCK

1514 522 1245

# Fête champêtre pour Le Petit Larousse illustré

RÉGINALD MARTEL

On s'attendait que la vedette de la fête champêtre, mardi soir au Jardin botanique, fût le *Petit Larousse illustré 1992*. Il y avait de quoi: après plus de quatre-vingts ans de services bons et loyaux, mais un peu ternes convenons-en, l'édition tout juste sortie des presses, et fleurant bon le livre neuf, était présentée enfin dans une version toute en couleurs.

Pourtant, c'est Mlle Pascale Lefrançois, la jeune championne mondiale d'orthographe, qui attirait le plus l'attention et qui semait (à tout vent) les autographes. La collégienne de Brébeuf, inscrite en septembre prochain au baccalauréat international, offrait à la petite foule de quelque deux cents personnes réunie dans

le jardin japonais, son sourire et ses mots gentils.

Ceux qui n'osaient pas l'approcher pouvaient la voir sur l'un ou l'autre des quelques moniteurs de télévision qui présentaient sans interruption la réclame de trente secondes qu'elle a faite pour le P.L.I. Une réclame qui s'entend comme suit: « Cette jeune fille est une championne mondiale; sa discipline, c'est l'orthographe; son entraîneur, le Petit Larousse illustré. » Et Mlle Lefrançois de célébrer à son tour cet entraîneur: « Il est beau, il connaît bien son français. »

Il est trop tôt, nous a dit le p.d.g. de Larousse Canada, M. Pierre Lespérance, pour savoir quels mots ont été accueillis par le P.L.I. et quels autres ont été jetés dans la géhenne de la désuétude. On ne connaîtra ces recals du dico qu'en septembre, quand le



Pascale Lefrançois

P.L.I. sera lancé officiellement en France et en Belgique. La cohésion de la francophonie a parfois de ces contraintes.

Le v.-p. et d.g. de Larousse Paris, M. Patrice Maubourguet, nous mettra cependant sur une piste. Il suffit de s'y laisser glisser: la divine *rondelle*, emblème de notre sport national et commercial, fait une montée spectaculair-

re en troisième et dernière place, ainsi définie: « J. Canada. Palet de hockey sur glace. »

M. Maubourguet nous a aussi appris que la réforme avortée de l'orthographe « se voit et ne se voit pas » dans le P.L.I. 1992. Ce qui ne se voit pas encore, c'est l'existence, sur la bande de composition mais non dans le texte, de tous les mots susceptibles de changement, si la réforme renaissait.

Ce qui se voit, ce sont « quelques corrections de bon sens, de logique ». Par exemple, le pince-oreille, cette détestable forficule, prendra un s au pluriel (si on y tient), pour qu'il y ait concordance avec son synonyme, le perce-oreilles.

Autre changement visible et sensible, quoique modéré: le P.L.I. 1992 se vendra un peu plus cher que l'édition précédente, soit 54,95\$ au lieu de 49,95\$. La couleur, le papier de meilleure qualité et une typographie plus facilement lisible valent peut-être la différence.

La soirée aurait connu une fin parfaite si un des libraires présents — et ils étaient fort nombreux, libérés peut-être de leurs tâches par le marasme que vit la librairie depuis l'imposition de la T.P.S. — avait gagné le voyage et le séjour à Paris offerts par la société Air Canada. C'est la femme du p.d.g. de Québec-Amérique qui a eu cette chance; M. Jacques Fortin a dû convenir, mais dans un large sourire, qu'il n'y a pas de justice.

## Entracte

### VOS MARQUES À VENDRE: 5\$ LE PIED CARRÉ

La Centrale, qui s'appelaït autrefois la galerie *Powerhouse* — une galerie d'art réservée aux femmes et gérée par les artistes — doit quitter ses espaces du 4060 rue Saint-Laurent, comme toutes les autres galeries parallèles qui se sont installées à ces dernières années. Elle a décidé de souligner son départ par une soirée d'adieu, demain, de 16 h à la nuit, une soirée au cours de laquelle tout le monde est invité à laisser ses marques sur les murs (occasion unique d'exposer là) marques qui seront vendues 5\$ le pied carré.

La Centrale ne disparaîtra pas, elle déménagera dans le secteur avec les autres galeries d'artistes forcées elles aussi de partir: *Skol, Dare-Dare* et *Dazibao*. Les quatre galeries ont formé une société, la *Société du 5 avril*, dans le but de trouver et d'acheter un édifice où elles comptent s'installer « pour toujours ».

### LE RAPPORT ARPIN BIEN ACCUEILLI

Selon la *Société des musées québécois*, ça fait plusieurs mois que le ministère des Affaires culturelles a entrepris une étude en vue d'améliorer le réseau des musées québécois. Elle croit même que la politique à cet égard est déjà établie elle a bien hâte que la ministre *Liza Frulla-Hébert* la rende publique.

Cette politique serait conforme, semble-t-il, aux recommandations du Rapport Arpin remis vendredi dernier à Mme Frulla-Hébert. Le rapport du groupe-conseil proposant une politique culturelle dénonce le sous-financement chronique des musées et recommande au Ministère de revoir ses modes de financement, notamment en adoptant la méthode de l'indexation statutaire et de l'engagement triennal.

### NOUVELLE FINALE POUR « DING ET DONG, LE FILM »

C'est avec une toute nouvelle finale de sept minutes que *Ding et Dong, le film* va s'offrir à partir d'aujourd'hui au public québécois. Et en programme double avec, en première partie, l'autre grand succès commercial de l'année: *Teenage Mutant Ninja Turtles II: la solution secrète*.

Il est très rare qu'un film soit modifié, surtout après avoir connu pareil succès, soit 2,5 millions au box-office pour un demi-million d'entrées. En réalité, il ne s'agit pas d'un nouveau tournage. L'explication est simple. Hésitant entre deux fins pour *Ding et Dong, le film*, le réalisateur *Alain Chartrand* les avait tournées toutes les deux. Au montage, il en a retenu une, qui a été donnée au film projeté en salles l'hiver dernier, en réservant l'autre pour le cas où l'envie lui prendrait d'en changer. Eh bien, voilà qu'il est fait!

**Giardino**  
Restaurant

GASTRONOMIE ITALIENNE RECHERCHEE  
6110, Louis-H-Lafontaine  
Situé à ville d'Anjou  
Rés. 351-7656  
Fermé le dimanche

*Pendant qu'on se rencontre, c'est le seul et unique*

Du 21 au 23 juin

LE FESTIVAL INTERNATIONAL ROCK DE MONTREAL PRÉSENTE

## LA GRANDE FÊTE

Laurentide

L'événement de l'été!  
Du rock qui bouge et qui sonne! Des spectacles présentés gratuitement sur 2 scènes extérieures!

<p><b>Vendredi le 21</b> 19 heures</p> <p><b>SCÈNE "DÉCOUVERTES"</b> boulevard de Maisonneuve angle Sanguinet</p> <ul style="list-style-type: none"> <li>• Dédétraké</li> <li>• Zekuhl</li> <li>• French B</li> <li>• Too Many Cooks</li> </ul>	<p><b>Samedi le 22</b> 14 heures</p> <ul style="list-style-type: none"> <li>• 4 groupes finalistes de la Relève Laurentide Rock</li> <li>• Parfaits Salauds</li> </ul> <p><b>21 heures</b></p> <ul style="list-style-type: none"> <li>• Joe Bocan</li> <li>• Marie Carmen</li> <li>• Laurence Jalbert</li> <li>• Marie Philippe</li> <li>• Mitsou</li> </ul>	<p><b>Dimanche le 23</b> 14 heures</p> <ul style="list-style-type: none"> <li>• 4 groupes finalistes de la Relève Laurentide Rock</li> <li>• Rock Larue</li> <li>• Corbach</li> </ul> <p><b>21 heures</b></p> <ul style="list-style-type: none"> <li>• Marjo</li> <li>• Pierre Flynn</li> <li>• Geneviève Paris</li> <li>• Daniel Lavoie</li> <li>• Nanette Workman</li> <li>• Vilain Pingouin</li> <li>• Boule Noire</li> </ul>
---	--	--

Sortie de métro Berri-UQAM      Tous les spectacles de la grande scène sont retransmis simultanément, à proximité, sur écran géant.

Tes amis, ta musique, ta bière. Viens-t'en à Laurentide!

CKOI 96.9 FM présente

## LE CALENDRIER DES ÉVÉNEMENTS

SPECTRUM La Presse

318, RUE STE-CATHERINE OUEST • MÉTRO PLACE DES ARTS (info 861-5851)  
Billets au Spectrum (tous les jours de 10h00 à 22h00) et aux comptoirs Admission (+ frais de service)

AVANT-GOÛT DU FESTIVAL

**ANDY SUMMERS**

**JEUDI 27 JUIN**

**20H30**

ALCAN FESTIVAL INTERNATIONAL JAZZ DE MONTREAL

SPECTACLES À VENIR

au FESTIVAL INTERNATIONAL DE JAZZ DE MONTREAL

Dans le cadre de la série CONTRASTES

28 juin ARTURO SANDOVAL et ses musiciens  
29 juin BARNEY KESSEL avec Dave Young  
30 juin VON et CHICO FREEMAN QUINTET  
30 juin BEN E. KING

1er juillet JAZZ FUTURES avec Roy Hargrove, Marlon Jorda, Mark Whitfield, Benny Green, etc.

LE SPECTACLE

## Bud DU MOIS

Découpez cette annonce et écoutez CKOI-FM tous les soirs à 19h pour savoir où l'échanger pour obtenir un véritable billet gratuit.

CKOI 96.9 FM

La Presse Budweiser

Changement de date: maintenant vendredi 21 juin 20h30 les billets du 19 juin seront honorés le 21

BREEN LEBOEUF

Télépersonnels  
987-1555 APPELS GRATUITS

## LA MAGIE DE DAVID COPPERFIELD

UNE BONNE SÉLECTION DE BILLETS DISPONIBLES POUR TOUTS LES SPECTACLES.

**CE SOIR, DEMAIN ET SAMEDI**

Salle Wilfrid Pelletier  
Place des Arts

Tous les soirs à 18h30 & 21h30  
Billets 29,50\$, 24,50\$, 19,50\$ en vente aux guichets de la Place des Arts ou au 842-2112 et à tous les comptoirs Ticketmaster ou au 790-2222 (+ frais de service)

Représentation supplémentaire Samedi 22 juin 15h

Une présentation de:

## Procter & Gamble

Salle Wilfrid Pelletier  
Place des Arts  
Réservations téléphoniques: 842-2112, 790-2222  
Horaires de la Place des Arts: voir l'agenda

## Votre soirée de télévision

CHOIX D'ÉMISSIONS  
par Louise Cousineau

21:00 **7** — **Beau et chaud**  
Un spécial rock anglo des années 70. Ça va être hot.

00:05 **2** **3** **13** — **L'usure du temps**  
Version de *Shoot the moon* d'Alan Parker. Avec Albert Finney et Diane Keaton. Un écrivain quitte sa famille pour aller vivre avec sa jeune maîtresse.

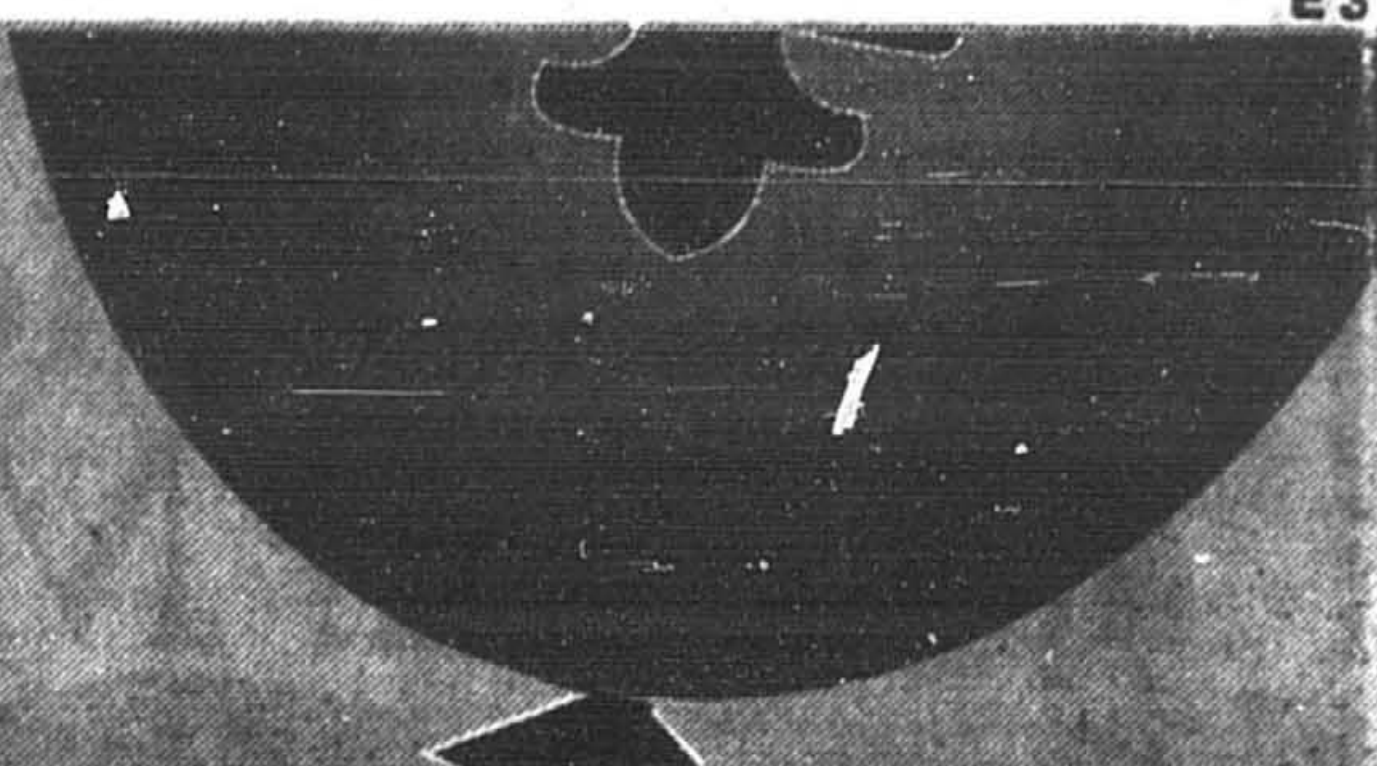
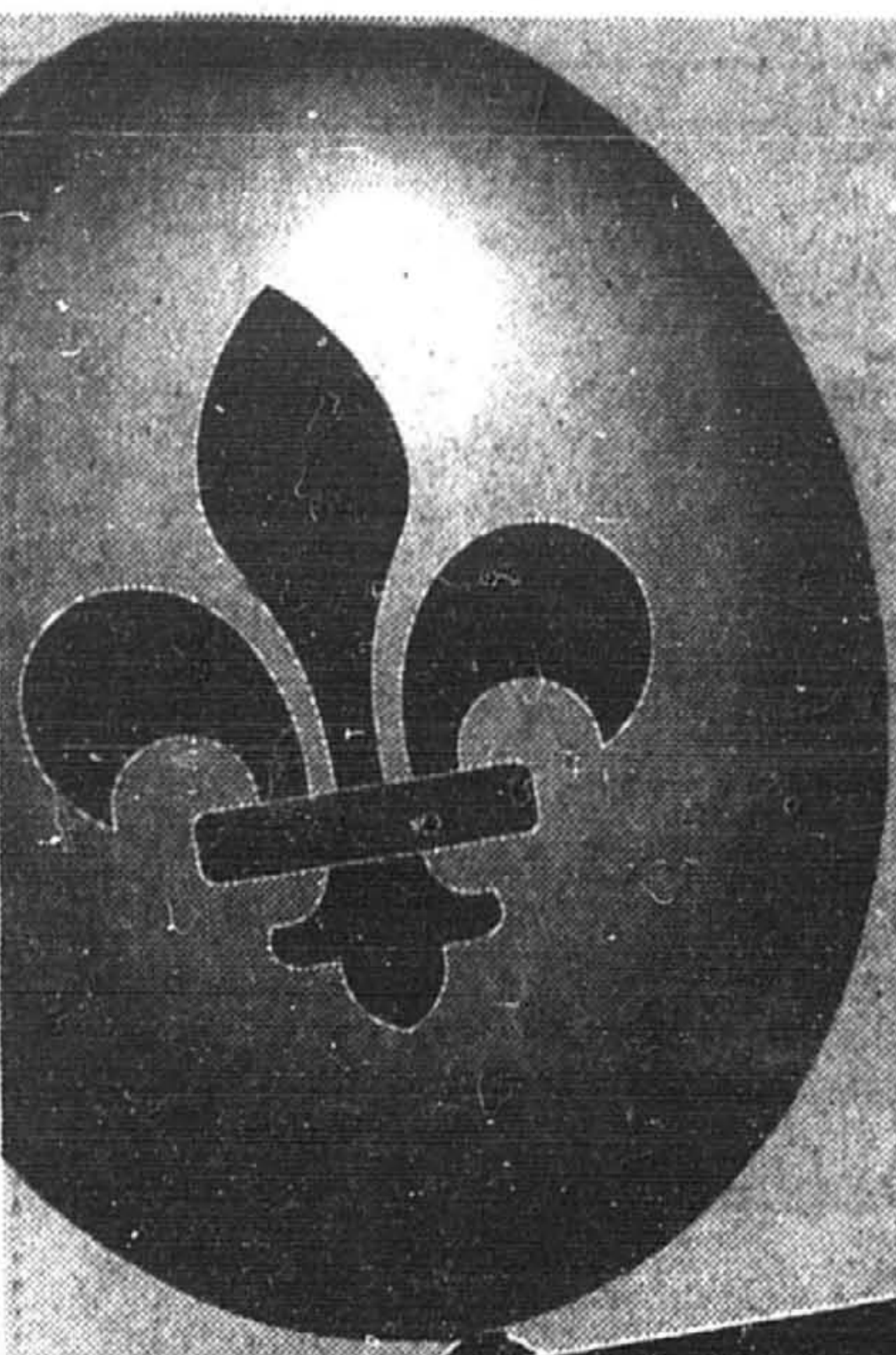
Albert Finney, l'écrivain à succès de *L'usure du temps*.

	18 h 00	18 h 30	19 h 00	19 h 30	20 h 00	20 h 30	21 h 00	21 h 30	22 h 00	22 h 30	23 h 00	23 h 30
2	Montréal ce soir (17h30)		L'Avocat du diable	Comment ça va?	Les Grands Films: "Les Muppets attaquent Broadway".			Téléjournal	Point / Sports (22h25)	L'Heure G (23h05)		
3	The News		CBS News	Golden Girls	Top Cops		Broken Badges	Over My Dead Body			The News	Arzenio Hall Show
5	News 5	Nightly News	Jeopardy!	Wheel of Fortune	The Cosby Show	Cheers	Cheers	Wings	Sisters		News 5	The Tonight Show
6	Newswatch		Degrassi Jr High	On The Road Again	Adrienne Clarkson: Cab-Aret.		Just For Laugh	Mosquito Lake	The National	The Journal (22h22)	Newswatch	Newhart
7	Le TVA 18 Heures	Charivari	Fais-moi un dessin	Heure juste: Témoins	Les Héritiers du rêve		Crimes en solde		Dans le décor	Quotidienne (22h57)	Le TVA - Réseau	Les Sports
8	Le TVA 18 Heures	Charivari	Fais-moi un dessin	Heure juste: Témoins	Les Héritiers du rêve		Crimes en solde		Dans le décor	Quotidienne (22h57)	Le TVA - Réseau	Les Sports
8	Newsline		Entertainment Tonight	Jeopardy!	The Cosby Show	A Different World	ENG		Rescue 911		CTV National News	Nightline
8	Eyewitness News	ABC World News	Wheel of Fortune	Jeopardy!	Father Dowling Mysteries		Gabriel's Fire		Primetime Live		Eyewitness News	ABC News Nightline
9	Montréal ce soir	Plus	L'Avocat du diable	Comment ça va?	Les Grands Films: "Les Muppets attaquent Broadway".			Téléjournal	Point / Sports (22h25)	L'Heure G (23h05)		
10	Le TVA 18 Heures	Charivari	Fais-moi un dessin	Heure juste: Témoins	Les Héritiers du rêve		Crimes en solde		Dans le décor	Quotidienne (22h57)	Le TVA - Réseau	Les Sports
12	Pulse		Entertainment Tonight	Cheers	The Cosby Show	A Different World	Montreal International Jazz Festival		L.A. Law		CTV National News	Pulse
13	Montréal ce soir	Plus	L'Avocat du diable	Comment ça va?	Les Grands Films: "Les Muppets attaquent Broadway".			Téléjournal	Point / Sports (22h25)	L'Heure G (23h05)		
17	Passé-Partout	Lassie	Disney: L'Odyssée de la famille Daye (1re de 2)		Au premier rang	Route des vacances	Beau et chaud		Images de l'abbé Proulx		Feu vert	Charlot éternel
20	Newscenter 22	ABC World News	Star Trek: The Next Generation		Father Dowling Mysteries		Gabriel's Fire		Primetime Live		Newscenter 22	ABC News Nightline
20	Polka Dot Door	Today's Special	Adv. of Black Beauty	Business & Consumer	Doing Business In...	Successful Landlord	Red Empire		Prisoners of Gravity	Doctor Who	Flash Gordon (23h05)	Recovering Addictions
20	The MacNeil / Lehrer Newshour		Business Report	The New Explorers	On The Waterways		Mystery! Inspector Morse.		Bergerac		Movies: "The Taming Seed"	
25	La Roue chanceuse	Coup de foudre	Survivre		Cinéma: "Le Jour de la fin du monde".				Le Grand Journal	Sports Plus	Cinéma: "L'Ogre de Barbarie".	
27	3-2-1 Contact	Business Report	The MacNeil / Lehrer Newshour		Nature		Moyers / Special Report: After The War.		Mini-Dragons: Hong Kong (dem. de 4).		Golden Years of TV	Movies (23h08)
15	Chiffres et lettres	Cuisine... (18h35)	Journal télévisé	Santé à la une: Sida, la réalité.	Bouillon de culture (20h50)				André Gertler, virtuose et maître (22h20)		Livres... (23h15)	Le Journal (23h50)
20	Musique Vidéo	Fax: l'InfoPlus	Solidrok		Musique Vidéo		Rock en bulle	Musique Vidéo (21h15)	Musique Vidéo		Fax: l'InfoPlus (R)	Musique Vidéo
FC	Dragon Hunt		Revenge of The Radioactive Reporter				Dead Poets Society		The Hunt for Red October (23h15)			
NBS	Autour du monde (17h30)	Sports 30	L'Avant-match	Baseball: les Expos de Montréal vs les Reds de Cincinnati.					Ligne ouverte		Sports 30	INSA
SE	Quand Harry... (18h55)	Les Simpson (18h35)	L'Héritage du loup-garou: Frappe de nouveau.			Un plan d'enter (20h35)			Au-delà du vertige			Total Recall (23h45)

● Changement de dernière heure.

# Je me souviens des prix Je me souviens de la sélection

# DISCUS



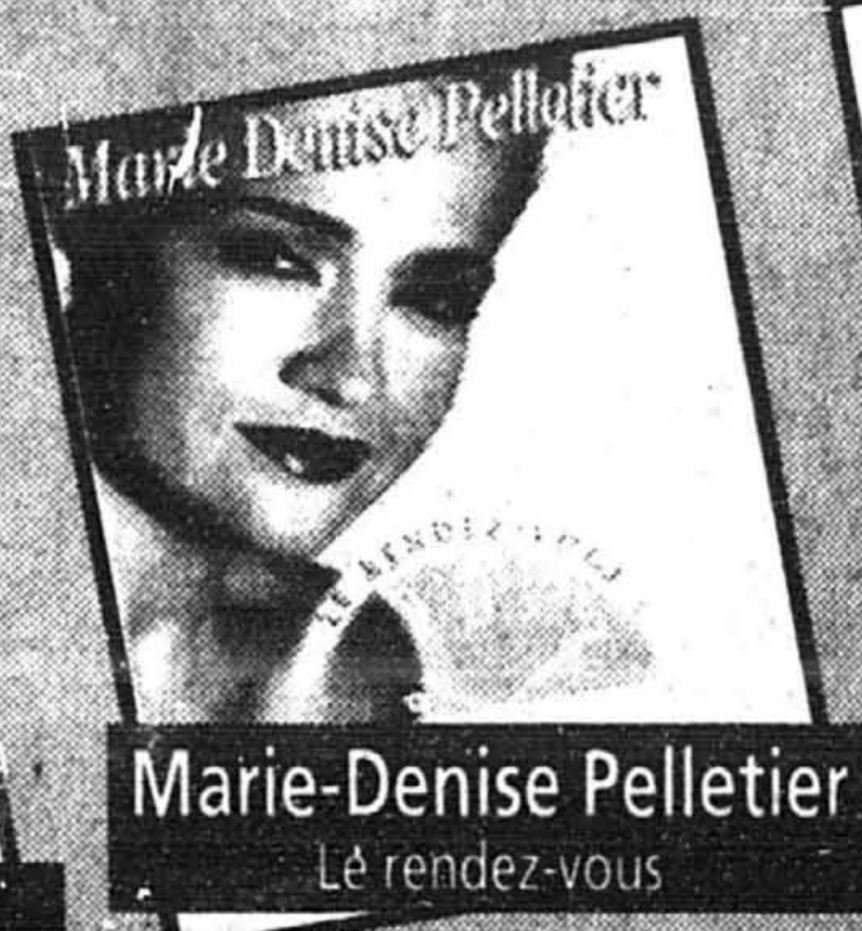
**14<sup>99</sup>**  
DC

**8<sup>99</sup>**  
CASS

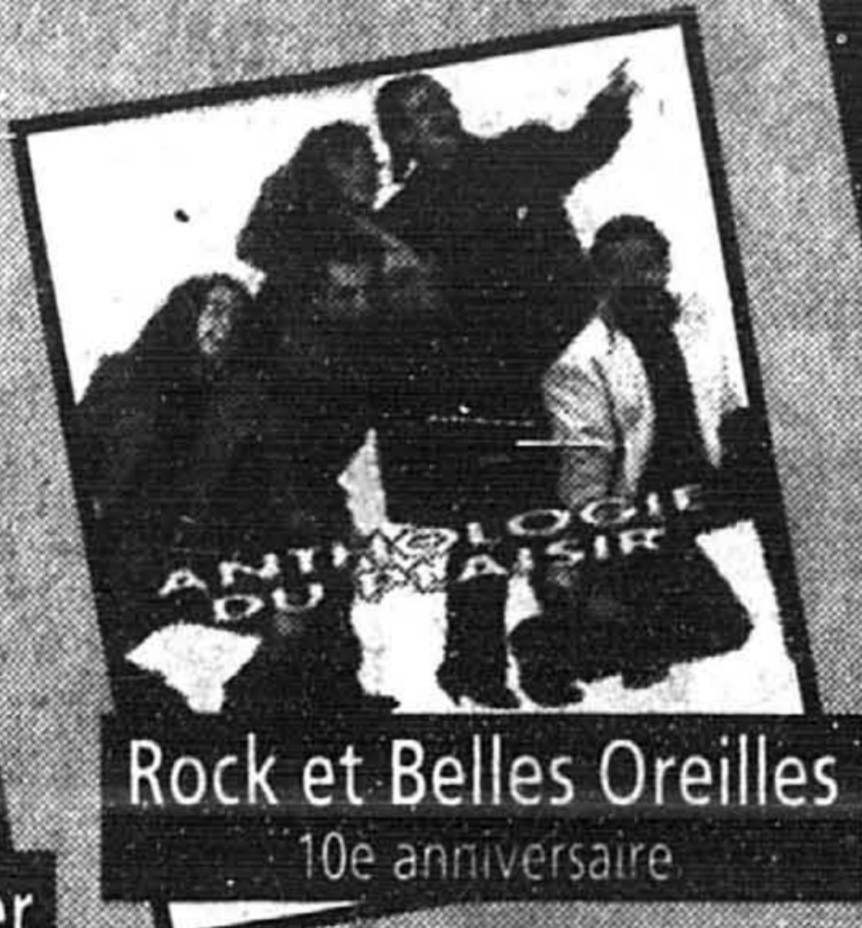
Je me souviens...



**Ginette Reno**  
L'essentiel



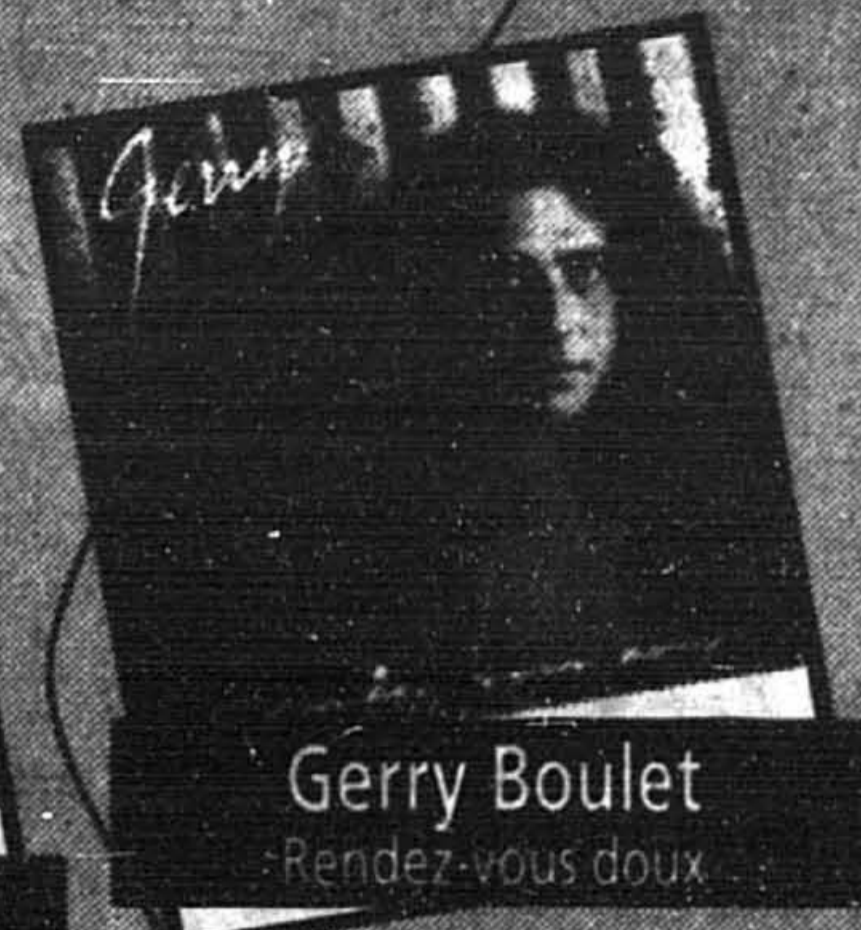
**Marie-Denise Pelletier**  
Le rendez-vous



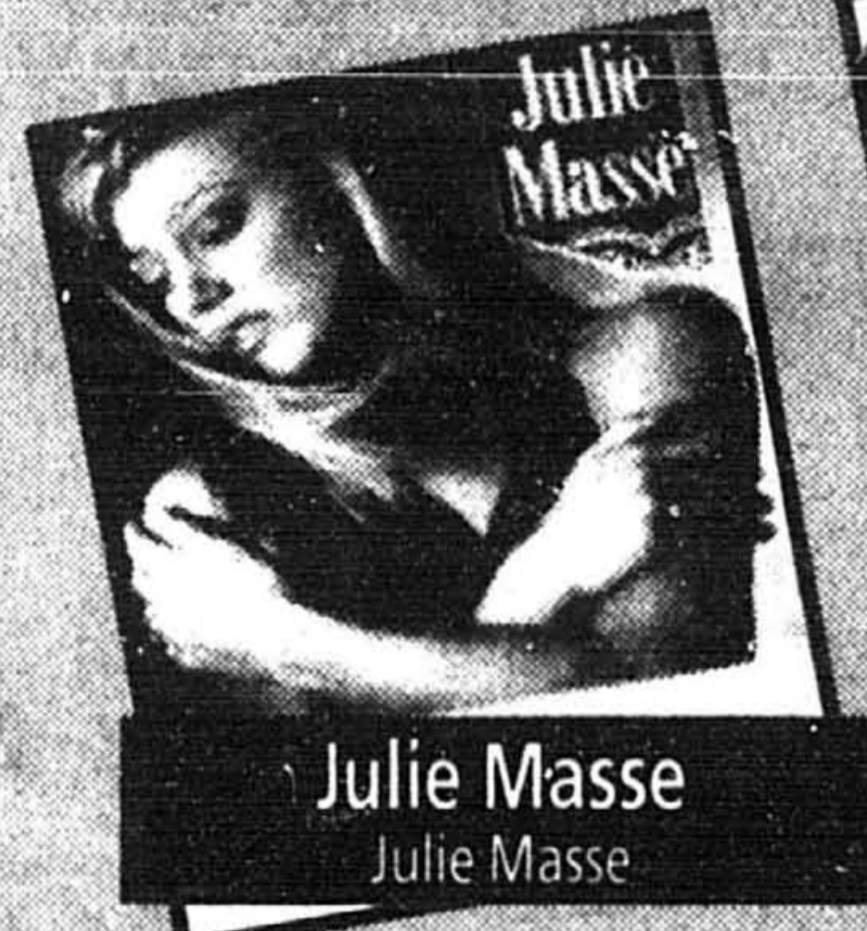
**Rock et Belles Oreilles**  
10e anniversaire



**Laurence Jalbert**  
Laurence Jalbert



**Gerry Boulet**  
Rendez-vous doux



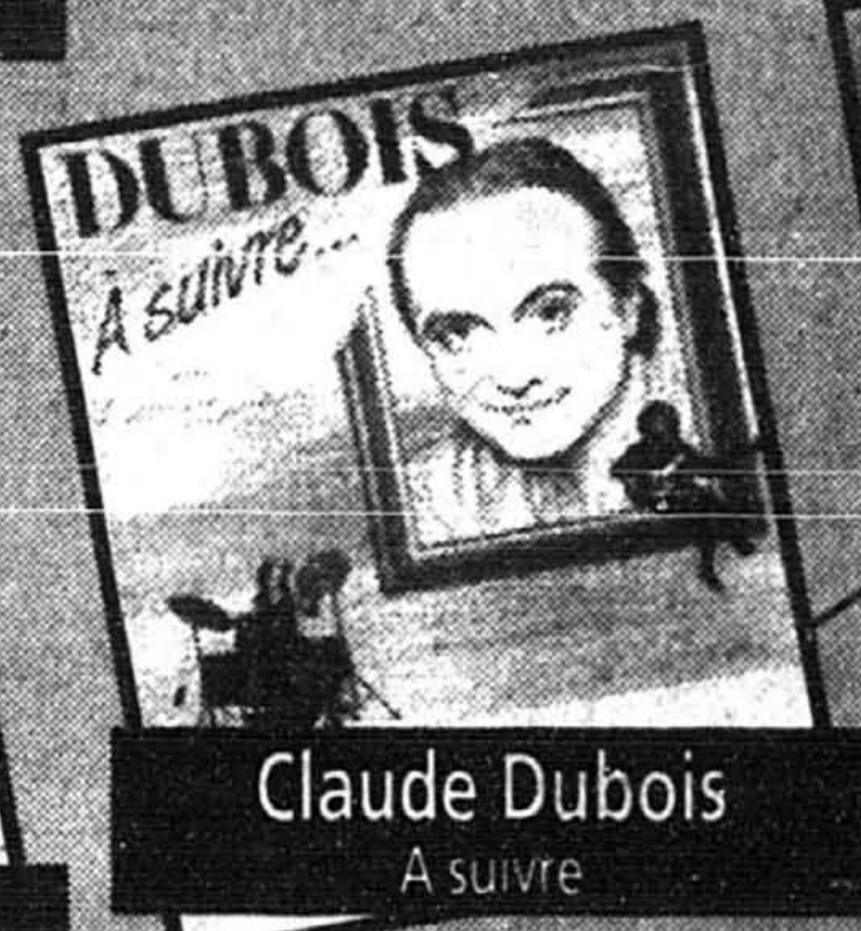
**Julie Masse**  
Julie Masse



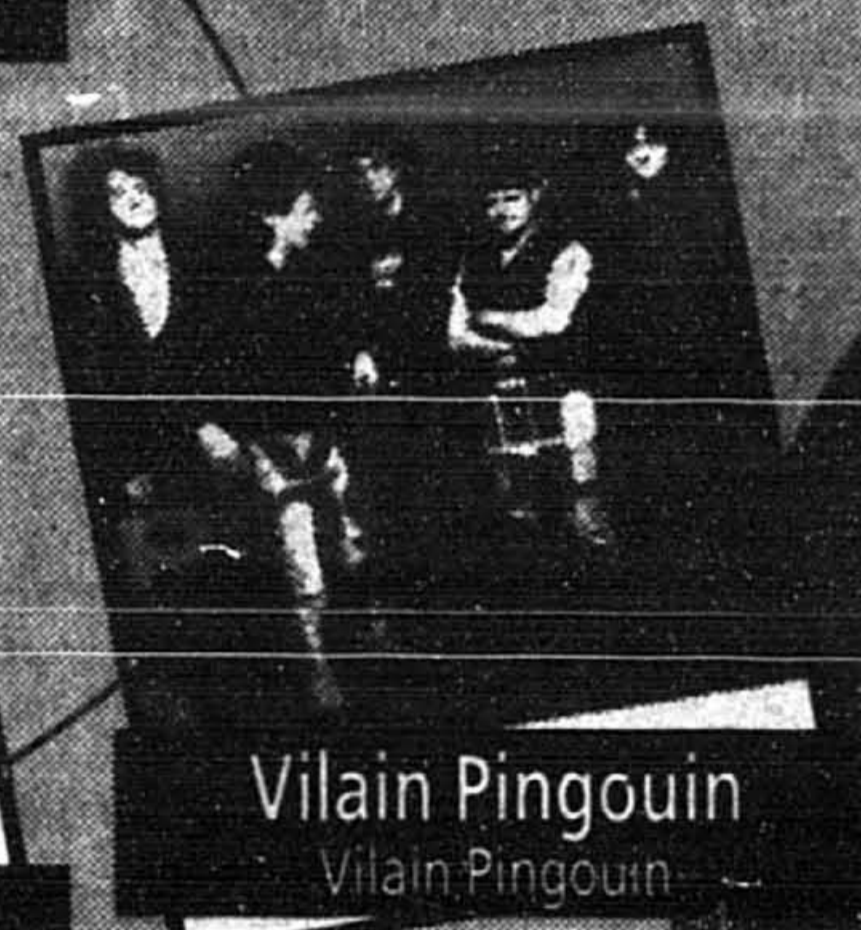
**Jean Leloup**  
L'amour est sans pitié



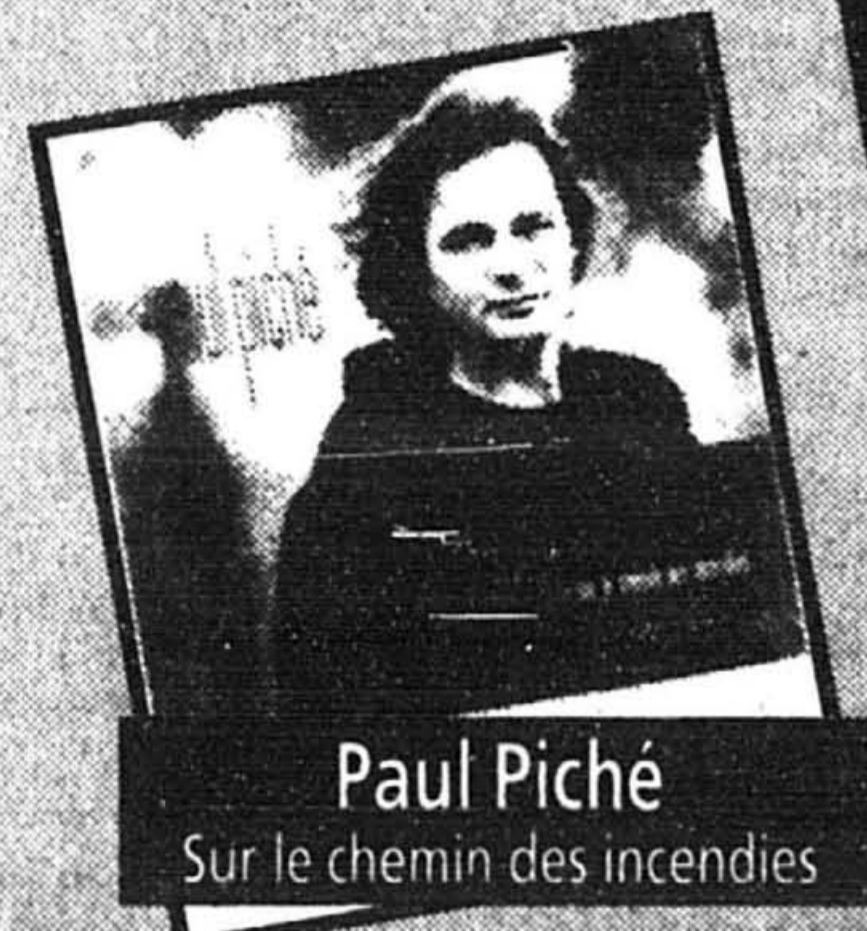
**Hart Rouge**  
Inconditionnel



**Claude Dubois**  
A suivre



**Vilain Pingouin**  
Vilain Pingouin



**Paul Piché**  
Sur le chemin des incendies



**Offenbach**  
1972-1985



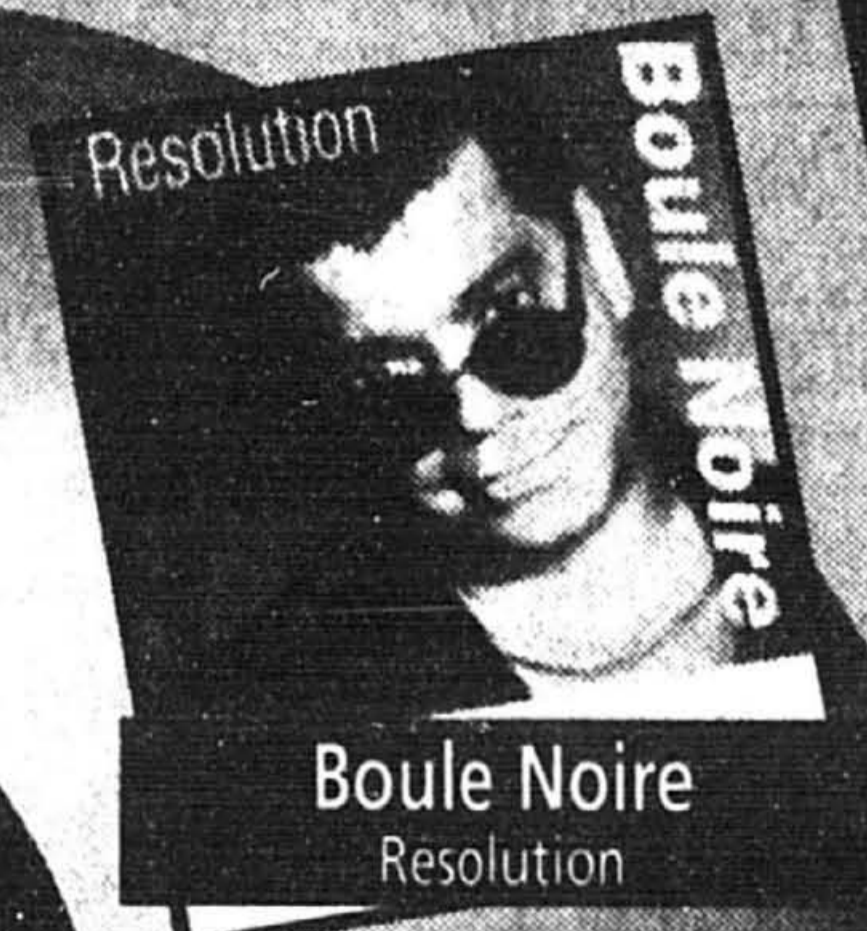
**Nelson Minville**  
Premières nuits



**Marie Carmen**  
Dans la peau



**Marjo**  
Tant qu'il y aura des enfants



**Boule Noire**  
Resolution



**Mitsou**  
Terre des hommes



**Luc de Larochellière**  
Sauve mon âme



**Rock Voisine**  
Double



**Beau Domage**  
Coffret intégral

### Classiques Québécois

		Cassette	DC
<b>Robert Charlebois</b>	Première période	-	39.99
<b>Plume Latraverse #1</b>	Le lourd volume vol.1	8.99	14.99
<b>Plume Latraverse #2</b>	Le lourd volume vol.2	8.99	14.99
<b>Plume Latraverse #3</b>	Le lourd volume vol.3	8.99	14.99
<b>Daniel Lavoie</b>	Tension attention	-	11.99
<b>Félix Leclerc</b>	Profils	8.99	14.99
<b>Félix Leclerc</b>	L'alouette en colère	4.99	12.99
<b>Félix Leclerc</b>	Le p'tit bonheur	4.99	12.99
<b>Harmonium</b>	Harmonium	6.99	12.99
<b>Harmonium</b>	Les cinq saisons	6.99	12.99
<b>Harmonium</b>	L'heptade	8.99	24.99
<b>Offenbach</b>	Offenbach	6.99	12.99
<b>Marie-Philippe</b>	Marie Philippe	6.99	11.99
<b>Fiori Séguin</b>	Deux cent nuits à l'heure	8.99	14.99

### Collection Souvenir

	Cassette	DC
<b>Angèle Arsenault</b>	2.99	7.99
<b>Robert Charlebois</b>	2.99	7.99
<b>Le Rêve du Diable</b>	2.99	7.99
<b>Georges D'Or</b>	2.99	7.99
<b>Louise Forestier</b>	2.99	7.99
<b>Claude Gauthier</b>	2.99	7.99
<b>Corcoran &amp; Gosselin</b>	2.99	7.99
<b>Pauline Julien</b>	2.99	7.99
<b>Tex Lecor</b>	2.99	7.99
<b>La Bottine Souriante</b>	2.99	7.99
<b>Les grands Succès</b>	2.99	7.99
<b>Pauline Julien</b>	2.99	7.99

Jusqu'à épuisement des stocks

- |                                    |   |   |  |  |                                       |   |   |   |                                       |   |   |  |   |   |   |   |  |   |
|------------------------------------|---|---|--|--|---------------------------------------|---|---|---|---------------------------------------|---|---|--|---|---|---|---|--|---|
| <b>Anjou</b><br>• Galeries D'Anjou | <b>Centre Ville</b><br>• Centre D'Achat<br>Maisonneuve<br>• Le Gare Centrale<br>• Place Montréal Trust<br>• Centre Eaton de<br>Montréal | • Place Bonaventure<br>• Plaza Alexis Nihon | <b>Côte St-Luc</b><br>• Mail Cavendish | <b>Dollard des Ormeaux</b><br>• Galeries des Sources | <b>Dorval</b><br>• Les Jardins Dorval | <b>Joliette</b><br>• Les Galeries de Joliette | <b>Lasalle</b><br>• Carrefour Angrignon | <b>Laval</b><br>• Carrefour Laval<br>• Centre Laval | <b>Longueuil</b><br>• Place Longueuil | <b>Pointe Claire</b><br>• Centre Commercial<br>Fairview | <b>Repentigny</b><br>• Les Galeries Rive Nord | <b>St-Bruno</b><br>• Promenades St-Bruno | <b>St-Eustache</b><br>• Place St-Eustache | <b>St-Jean</b><br>• Carrefour Richelieu | <b>St-Jérôme</b><br>• Carrefour du Nord | <b>St-Laurent</b><br>• Galeries St-Laurent<br>• Place Vertu | <b>aussi disponible chez:</b><br><b>Cheapies:</b><br>• 1189 Ste-Catherine<br>Ouest | • 1609 Ste-Catherine<br>Ouest<br><b>Lazer:</b><br>• Promenades St-Bruno |
|------------------------------------|---|---|--|--|---------------------------------------|---|---|---|---------------------------------------|---|---|--|---|---|---|---|--|---|

# Merci Montréal, au revoir Miz amis!



PLUS QUE SIX REPRÉSENTATIONS!

## Les Misérables

LA PLUS POPULAIRE DES COMÉDIES MUSICALES À MONTRÉAL

IL RESTE ENCORE DE BONS BILLETS POUR LES DERNIÈRES REPRÉSENTATIONS CETTE SEMAINE!

Ce soir à 20 h - français      Demain à 20 h - anglais  
Samedi à 14 h - anglais et à 20 h - français  
Dimanche à 14 h - anglais et 20 h - français

NE MANQUEZ PAS LES MIZ! APPELEZ: 790-1111

Billets en vente également au guichet du Théâtre et aux comptoirs TicketMaster

THÉÂTRE SAINT-DENIS



### Scoop à La Presse

René Gagnon, Rémy Girard, le réalisateur Georges Mihalka, Francine Ruel, Joëlle Morin, Michel Barrette qui interpréteront des rôles de journalistes dans la télésérie *Scoop*, écrite par Réjean Tremblay et Fabienne Larouche, ont pris hier des leçons de journalisme et de mise en page d'Yves Bellefleur, chef de pupitre à La Presse. La télésérie de 13 émissions racontera la vie dans un grand journal, l'Express, qui ressemble parfois à un autre grand journal... La Presse.

PHOTO MICHEL CRAVEL, La Presse

### TOUR DU QUÉBEC



### EN SPECTACLE



Quelque chose de nouveau et d'emballant arrive au Québec. Le groupe musical *Logos* sera en spectacle à Montréal, Sherbrooke, Drummondville, Rivière-du-Loup, Chicoutimi, Rimouski et Québec aux mois de juin et de juillet. Sur scène, vous verrez orchestre, chorégraphie, jeux de lumières, vidéo, etc. ainsi que des artistes accomplis qui sont en réalité des gens qui travaillent dans le domaine de la santé mentale et des services sociaux. L'année dernière c'est au Japon qu'ils ont choisi de chanter leur message d'amour et d'espoir inspiré par leurs expériences personnelles. Le directeur de *Logos*, Robert Blake, est déjà apparu sur les scènes du Québec avec «Vive les Gens» (Up With People) et avec «People Helping People». *Logo* chante aussi en anglais et en français.



Parmi les artistes il y a des étudiants qui participent à un programme d'échange international. Ils présentent des chants et des danses de leur pays natal.

Les membres du groupe demeurent dans des familles d'accueil afin d'avoir un contact plus personnel avec les gens du pays. Si vous désirez être une famille d'accueil appelez le bureau *Logos* de votre ville.

Des billets à tarifs réduits sont disponibles pour les étudiants, l'âge d'or et les familles.

*Logos*, une aventure extraordinaire et touchante à ne pas manquer.

Pour faire partie des familles d'accueil des membres du groupe, communiquer avec Jean-Guy Perrault au 514-645-0596.

LE SAMEDI 22 JUIN À 20 H.

Théâtre Maisonneuve  
Place des Arts

Reservations téléphoniques:  
514 842 2112. Frais de service.

Redevance de 1 \$ (+ T.P.S.)  
sur tout billet de plus de 10 \$

# LES THÉÂTRES D'ÉTÉ du Québec

## BOIS FRANCOIS

**LE THÉÂTRE DES GRANDS CHÊNES: "PÂTE DE CAMPAGNE"** de François Camirand et Josée Fortier, m.e.s. de Pauline Martin. Avec Suzanne Champagne, Normand Chouinard, Martin Drainville, Marcel Labouef et Adèle Reinhardt. Théâtre des Grands Chênes de Kingsley Falls. Du 19 juin au 31 août. Rés.: (819) 363-2900.

## CHARLEVOIX

**THÉÂTRE DU MANOIR RICHELIEU "FESTIVAL MOLIERE CHARLEVOIX":** du 22 juin au 1er sept. "LES FOURBERIES DE SCAPIN - MONSIEUR DE POURCEAUGNAC". Folklore russe. Cabaret. Théâtre. Troupe de France. Info, rés.: (418) 665-3703/7455. Forfaits-théâtre, Manoir Richelieu.

## COEUR DU QUÉBEC

**LA BELLE BRUME: "LE BONHEUR, C'EST PAS BON POUR LA SANTÉ"**, de Louise Matteau, m. e. s. N. Céline, avec Danielle Bissonnette, Marie-Josée Longchamps, Chantal Baril, Y. Allaire et J.-G. Bouchard. Mer. au sam., 20 h 30, dim. en juillet, 20 h. Rés.: (1 418) 365-3260 à Saint-Tite.

## ESTRIE

**LE THÉÂTRE DE MARJOLAINE: "APPELEZ-MOI STÉPHANE"**, comédie de Claude Meunier/Louis Sais avec Daniel Gadouas, Louise Turcot, Jacques L'Heureux, Sylvie Gosselin, Jean-Jacques Lamothe, Monique Gosselin. Du 22 juin au 24 août, mar. au dim. Eastman, aut. 10, ste 108. Montréal (jusqu'au 13 juin): 845-0817, Eastman (dès le 15 juin): (514) 297-2860/2862

**LE THÉÂTRE DE LA CHÈVRE: "TUXEDO PALACE"**, comédie de Marie-Thérèse Quinton avec Janine Mignolet, Guy Mignault, Sylvie Dubé et J.-P. Gonthier. Du 19 juin au 24 août, mer. au sam. Saint-Fortunat, (819) 344-5550.

**LE VIEUX CLOCHER DE MAGOG: "C'EST LA FAUTE À ELVIS"** du 24 mai au 29 juin, ven. et sam. 20 h 30. MARIE-LISE PILOTE (la fille du Groupe Sanguin) du 2 au 27 juillet et "PARENT-BARRETTE" du 30 juillet au 1er sept., du mardi au ven. 20 h 30, sam. 19 h et 22 h. Les dim. et lun. 20 h 30, chanson et jazz. (819) 847-0470

**MAISON DE LA CULTURE DE WATERLOO: "LE GRAND ZÈBRE"**, du 1er août au 7 septembre. 441, rue de la Cour. Waterloo. Réservation: (514) 539-4764.

**THÉÂTRE DE LA DAME DE COEUR: "HISTOIRE FANTASTIQUE D'UNE NUIT BLANCHE"** de R. Blackburn. Allégorie pour adultes, accessible aux enfants. Spectacle féerique et grandiose sous les étoiles. Salle ext., sièges pivotants, "bretelles chauffantes". 6 soirs/sem. dès le 21 juin. Upton, 50 min de Mt. Rés.: (514) 549-5828.

**THÉÂTRE LE CHERIBOURG: "LE PIANISTE DE RAINDROP"** avec Jean Lapointe. En première partie, François Léveillé, humoriste. Du 21 juin au 27 juillet, du mardi au samedi 20 h. Sortie 118 de l'autoroute des Cantons-de-l'Est (10), direction parc du mont Orford. (819) 843-5440.

## LANAUDIÈRE

**CABARET-THÉÂTRE LES FEMMES COLLIN INC.: "EN ATTENDANT BÉBÉ"** de Pierre-Yves Lemieux, m.e.s. Yvon Laroux, avec Benoit Graton, Thomas Graton, Macha Grenon, Eric Hozel et Stéphanie Laplante. Du 22 juin au 31 août, 20 h 30. St-Esprit, région de Lanaudière. (514) 839-6105 ou 589-4552 (Montréal).

**LE THÉÂTRE LA MINE D'ARTS: "T'ES MIEUX DE PAS ÊTRE MALADE À L'URGENCE"** Mer., jeu., ven., sam., 20 h 30. Souper-théâtre (sur réservation) à 18 h. 701, 10e Rang, Ste-Marcelle, 15 km au nord de Joliette. Rte 343 N. Inf.: (514) 883-8804

**THÉÂTRE DU VIEUX-TERREBONNE: "LA MANDRAGORE"** de Jean-Pierre Ronfard, M. E. S. Jacques Rossi, avec Luc Durand, Normand D'Amour, Jean-Bernard Hébert, Manon Lussier, Lénie Scoffe, Jean Pettitclerc, Marie-France Lambert. Du 14 juin au 31 août, à 20 h 30. Forfaits: Disponible. Rés.: 492-4777. 867, chemin St-Pierre, Terrebonne. Route 25, sortie 17E. Salle climatisée Région de Lanaudière

## LAURENTIDES

**GRAND THÉÂTRE DE ST-ADOLPHE: "CADAVRE À DÉCOUVERT"**, une comédie policière de Stanley Rupert, mise en scène de André Montmorency, avec Denise Filiatrault, André Brassard, Murielle Dutil, Alain Zouvi, Denis Roy, Marie-Chantal Perron, François Sasseville et Danielle LeCourtois. Du 21 juin au 31 août, du mercredi au samedi à 20h30. Forfaits souper-théâtre, croisière disponible. 701, ch. des Terrasses, St-Adolphe-d'Howard Autoroute 15, sortie 60, route 364, route 329. Tél.: (514) 227-8256.

## LAURENTIDES

**LA TAPPE: "DANSES SOCIALES"** comédie de Jean Desaulniers 7 comédiens, 31 personnages. 5 juillet au 31 août, merc./ven./sam. ste-sophie, sortie 39, aut. des laurentides, 12 km et on y est. th.: 17 \$ - souper/th.: 27 \$. taxes incluses, après la pièce on danse. tél.: 431-5047.

**LE THÉÂTRE DU COQ L'ŒIL PRÉSENTE "LE PETIT BONHEUR"** de Félix Leclerc au Parc du Domaine Vert, 10423, Montée Ste-Marianne, Boisbriand, mise en scène André Gosselin. Avec Denise Gagnon, Marie-Andrée Petelle, André Gosselin, Dominic La Vallée. Réservations: 433-1787, 435-6510 à partir du 21 juin, du mardi au samedi à 20 h 30. Souper-Théâtre disponible sur réservation.

**MANOIR LA LORRAINE: "LE CINQUIÈME SUSPECT"** de Jacques Desy. Mise en scène Josée Beaulieu. Du 25 juin au 31 août, mar. au sam. 450, Béthanie, Lachute. (514) 562-5256 - De Mt: 476-1302. Forfaits: Soupers - HEB. Groupes.

**PATRIOTE DE STE-AGATHE: "LE VALSEUR"** de Barasch et Moore, adapt. Michel Forget, m.e.s. Monique Duceppe, avec Marie-Michèle Desrosiers, Michel Forget, Yvan Benoit, Pierre Gendron, Danielle Godin. Dès le 14 juin. Mar. au ven. 20 h 30/Sam. 19 h-22 h/Dim. 14-21-28 juillet 20 h. Sortie 83, rte 15 - Direct de Mt: 861-2244/ (819) 326-3655.

**THÉÂTRE CHÂTEAU MONTCALM: "FOU DU ROCK & ROLL"**. SOUS LE CHÂTEAU du 21 juin au 1er septembre. Revue musicale des années 50 avec 10 artistes et musiciens. Réservation: 1 800 567-8340 ou 819 424-1531.

**THÉÂTRE LE CHANTECLER "DOMINO"**, comédie de Marcel Achard avec Louis Lalonde, Louise Rémy, Edgard Fruiter, Marcel Girard, Georges Carrère, Sylvia Gariépy. Mar. au dim. 20 h 30. Matinée les sam. à 17 h Forfait souper-théâtre. Salle climatisée. Ste-Adèle, aut. des Laurentides, ste 67 (514) 229-3591

**THÉÂTRE MONT-AVILA: "CHOMÂGE"**, comédie "drôle" (création collective). Pièce québécoise avec Michel Lafond, Mario Piette et Marc Perron. Du 21 juin au 1er septembre 1991. Prix en semaine 14 \$, le samedi 16 \$. Spécial début de saison: 12 \$ tous les jeudis du mois d'août. Les prix comprennent la TPS. Chemin Avila, Piedmont, St-Sauveur (autoroute 15, sortie 58 ou 60). Tél.: 227-1599 (sans frais de Montréal)

**THÉÂTRE ST-SAUVEUR: "RUMEURS"**, comédie de Neil Simon, traduction Michel Dumont et Marc Grégoire, m.e.s. Michel Dumont avec Denyse Chartier, Marc Grégoire, Roger Joubert, Louise Laparé, Benoît Maréchal, Gabrielle Mathieu, Brigitte Morel, André Richard, et la participation de Donald Pilon. à partir du 14 juin, mar. au ven. 20 h 30, sam. 19 h et 22 h 30. Sortie 60 de l'aut. des Laurentides. 22, rue Claude, Montréal: 430-1812 et 227-8466. Forfait souper-théâtre, week-end en folie, forfait à la carte. Après-spectacle au café-théâtre avec Rochette Lamarre.

**THÉÂTRE STE-ADÈLE: "FLEURS D'ACIER"** de Robert Marling, adaptation de François Tassé, m.e.s. Monique Duceppe, avec Andrée Lachapelle, Françoise Faucher, Béatrice Picard, France Castel, Linda Sorgini et Monique Richard. À partir du 18 juin, mar. au ven. 20 h 30, sam. 19 h et 22 h 30. Sortie 67 de l'aut. des Laurentides 1069, boul. Ste-Adèle, Montréal: 393-9070, 227-1389 et 229-7611. Forfait souper-théâtre, week-end en folie, et forfait à la carte.

## LAVAL

**LA GRANGERIT: "LE GRAND ZÈBRE"** du 13 juin au 7 juillet. "LIBRES, SONT LES PAPILLONS" du 11 juillet au 4 août. "L'ARNACOEUR" du 8 août au 1er septembre. 5475, boul. St-Martin Ouest, Laval. Réservation: (514) 669-2567.

## MAURICIE

**THÉÂTRE DE LA MAURICIE: "LA REVANCHE DE GRAZIELLA"** comédie d'Aurore Descoeteaux, m.e.s. Marc Hébert; avec Richard Niquette, Michèle Benoit, Diane St-Jacques, Normand Fautoux, Marc Hébert. Du 21 juin au 31 août, souper/théâtre, circuits touristiques. Aut. 55, sortie 217. Info 819 539-5451.

## MONTRÉAL

**CTRE CULTUREL CALIXA-LAVALLÉE/ PARC LAFONTAINE: "VOISIN-VOISINES OU L'HILAROLOGIE"** de Christian Bédard, m.e.s. Maryse Roberge, avec Christian Bégin, Isabelle T. Richer, Maryse Roberge. Du 3 juillet au 31 août, merc., jeu., ven. end. 20 h, sam. 19 h et 22 h. Entrée 15 \$. 3819, Calixa-Lavallée, Mt. Réserv.: 596-0687 ou 768-6375. Viss. M.C.

**LA POUDRIÈRE DE L'ÎLE STE-HÉLÈNE: "SIX GUTRY M'ÉTAIENT CONTÉS"** avec Charles Mignault, Marie Codebecq, Louis Sincennes. Conseiller artistique: Joseph Saint-Gelais Au piano: Jacques Laurendeau À partir du 4 juin, du mar. au sam. incl. à 20h30 Métro Île Ste-Hélène (514) 954-1344

## QUEST DE MONTRÉAL

**THÉÂTRE PONT-CHATEAU A COTEAU DU LAC: "HO, MES VIEUX!"** de Bertrand B. Leblanc avec Jean Brousseau, Claude Préfontaine, Jean Ricard et Yvan Canuel. Du 11 juin au 31 août à 20 h 30 du mardi au vendredi et à 19 h 00 et 22 h 00 le samedi. Rés.: 514 456-3224. Transcanadienne ou 20 ouest. Sortie 17. Prix de groupe 25 et + sauf le samedi.

## QUÉBEC

**TROIS-PISTOLES, SALLE DU CAMPING MUNICIPAL: "LA MAISON CASSÉE"** de Victor-Lévy Beaulieu, mise en scène de Jean Savy, avec Pauline Julien, Aubert Pallacio, Gigi Boivin, Eric Cabana. Du 3 juil. au 17 août, 20 h 30, merc.-jeu.: 15 \$, vend.-sam.: 17 \$. Forfaits croisière aux baleines, souper et prix de groupe. Réservation: (418) 851-4949 - (418) 851-1377.

## RIVE SUD

**BATEAU THÉÂTRE L'ESCALE: "URGENT BESOIN D'INTIMITÉ"** de Chantal Cadieux, m.e.s. Gilbert Lepage, avec Nicole Leblanc, Vincent Blodau, Annick Bergeron, Martine Francke, André Robitaille. Dès le 14 juin mar. au ven. 21 h/Sam. 19 h-22 h. St-Marc-sur-Richelieu. Sortie 112, rte 20. (514) 584-2271.

**FARANDOLE DU VIEUX-FORT DE CHAMBLY: "LA QUEUE DE VEAU"**, comédie bouffe avec Joël Denis, mar. au ven., 19 juin au 6 sept. 447-5580.

**LA RELÈVE À MICHAUD: "UN PIGEON SUR UN TOIT"** de B. Daily, avec Claude Michaud, J.-P. Chartrand, Renée Cossette, M. Christina Perreault, Pierrette Boucher, Adapt., m.e.s. C. Maher, St-Mathieu-de-Beloeil, rte 20, ste 105. 464-6089.

**LA TROUPE DU BOLÉRO: "UNE AMIE D'ENFANCE"** de Louis Sais et Louise Roy, avec Julie Lalonde, Hélène Ducharme, Michel Saint-Amant et Sylvain Massé. M.e.s. Mario Borges et Geneviève Robert. Du 11 juillet au 18 août. Route 20, sortie 133, 2 km de l'autoroute. 650, Girouard Est, Saint-Hyacinthe. (514) 771-4213.

**THÉÂTRE D'ÉTÉ LE SAINT-LAURENT/ÎLE CHARRON: "DRÔLE DE COUPLE"** comédie de Neil Simon avec Réjean Lefrançois, Marc Legault, Roger Garceau, Jean-Louis Paris et plusieurs autres. Du 18 juin au 24 août. Réservation: (514) 651-5250.

**THÉÂTRE DE L'ÉCLUSE: "TEL PÈRE... TELLE PAIRE"** comédie de Marie-Hélène Quinton mettant en vedette Anouk Simard, Paul Dion, Denis Laroque et Nldouga Sarr dès le 12 juin les merc., jeudi, vend. et sam. à 20h30. Sortie 22 de l'autoroute 10. Réservations: (514) 348-5312

**THÉÂTRE LA GRANGE DES SOEURS DE MARIEVILLE: "QUELL E FAMILLE"**, comédie de Francis Folfo, avec une distribution de premier plan: Lionel Villeneuve, Gisèle Dufour, Guy Godin, Denise L'essier, Mario Desmarais, Lyne Durocher et Luc Meloche, dans une mise en scène de François Cartier. à l'affiche du 4 juin au 31 août 1991 du mardi au vendredi à 20 h 30, le samedi à 19 h et 21 h 30. salle climatisée. réservations: après le 1er mai: (514) 460-2161 - direct de montréal: (514) 447-8028. forfaits: souper-spectacle à l'auberge de Marieville, Marieville; sortie 37, autoroute des cantons-de-l'est.

**THÉÂTRE MOLSON: "URGENCE EN FOLIE"** texte et m.e.s. Larry-Michel Demers avec André Montmorency, Danielle Oulmet, Larry-Michel Demers, Suzanne Léveillé, Sylvie Potvin et Yannic Truesdale. Du 30 mai au 31 août. Du mardi au samedi à 21 h. 12, ch. des Patriotes, St-Charles-sur-Richelieu. Aut. 20, Est. ste 113. 584-2293.

**THÉÂTRE AU BRASIERVILLE: "C'EST DONC DUR DE FAIRE L'AMOUR"**, comédie de Normandin, Sylvain Gadoury. Du 27 juin au 1er sept., jeu.-ven.-dim. Ste-Madeleine. Ligne de Mt: 464-0004 ou 795-3481. Souper-théâtre.

## SHERBROOKE

**THÉÂTRE DU PARC JACQUES-CARTIER: "CABARET LE CLANDESTIN"** texte Hervé Dupuis, m.e.s. Jacques Jaubert, production l'Aire de jeu, du 25 juin au 24 août, du mar. au sam., Sherbrooke, 819 821-5489.

## SOREL

**THÉÂTRE DU CHENAL-DU-MOINE: "DOCTEUR MALGRÉ LUI"** de Milmore et Van Zandt, adaptation Robert Lavoie, m.e.s. Monique Duceppe, avec Marthe Choquette, Sophie Faucher, Alain Fournier, Annette Garant, Luc Guérin, Robert Lavoie, Michel Lapointe, Normand Lévesque. Dès le 12 juin. Mar. au ven. 20 h 30/Sam. 21 h. 1645, Chenal-du-Moine, Ste-Anne-de-Sorel. Route 20, Sortie 98 E. Direct de Mt: 393-9022, région de Sorel: 743-8446.

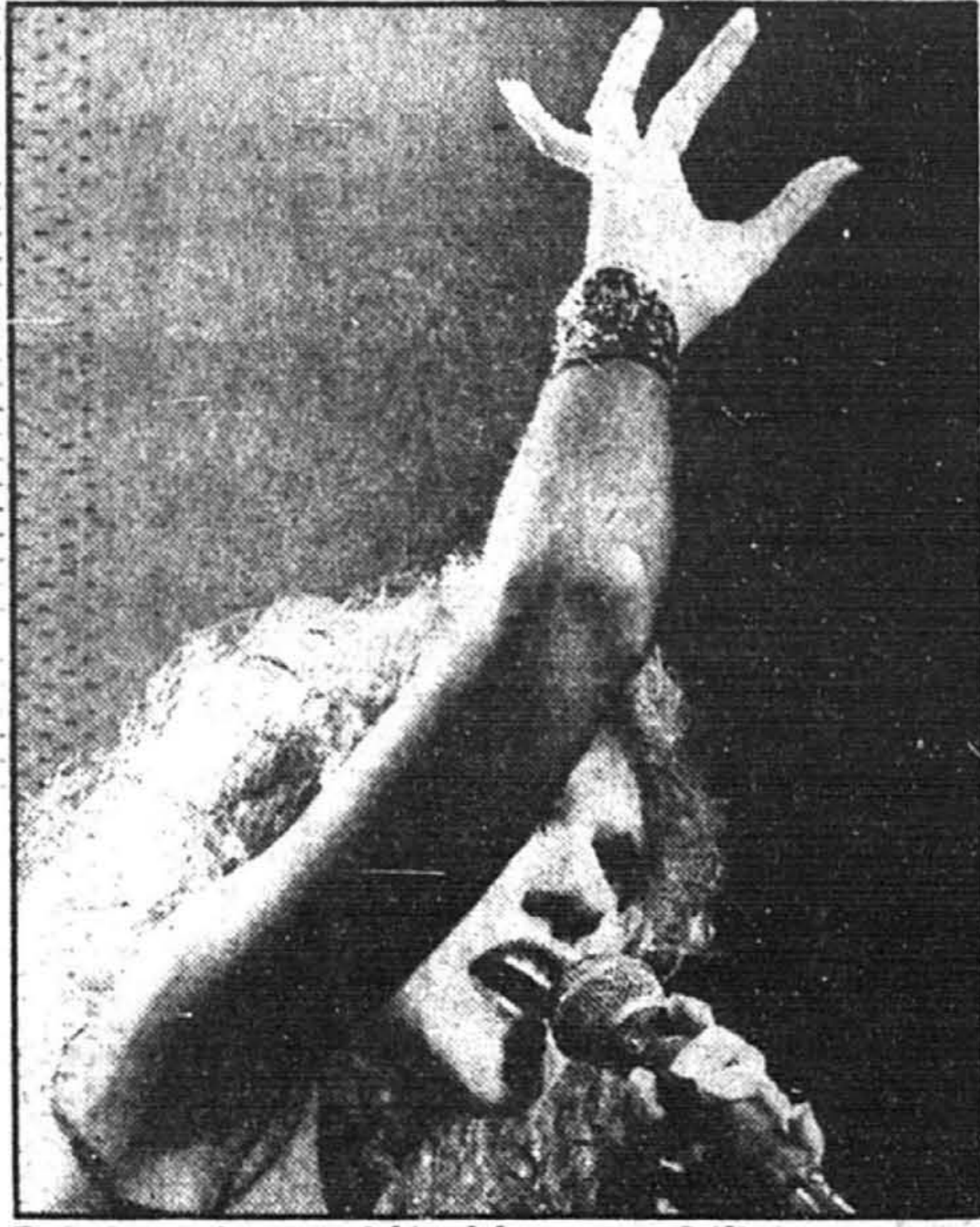


# Un triomphe sans équivoque pour Céline devant son public francophone

BRUNO DOSTIE

■ À cinq jours de la Saint-Jean, le triomphe sans équivoque de Céline Dion, hier soir au Forum, comportait une petite leçon de sociologie bien involontaire: c'est en français qu'elle a le mieux chanté, ses meilleures chansons pour la plupart, et pour un public essentiellement francophone. Son public!

Un public loyal, qui la suit depuis ses débuts, et qui savait par coeur les huit chansons plus anciennes qu'elle a faites avec l'Orchestre Métropolitain, sous la direction de Richard Grégoire. De *Ce n'était qu'un rêve*, sa première, composée par sa mère, à *Une Colombe*, de mémoire de Stade.



Des progrès considérables pour Céline.

Un public qui pour être fidèle, était tout le contraire de sectaire. L'accueil réservé à Breen Leboeuf en première partie, fut tout simplement émouvant — surtout aux yeux d'un habitué de ces grands auditoriums, où personne n'échoue vraiment ces premières parties.

Mais Céline n'était pas en reste sur la générosité de son public. C'est la meilleure place qu'elle confiait ensuite à son invité — une chanson seulement avant le rappel — pour faire *Mes blues passent pu dans porte* en duo avec lui. Quel duo! Quel bonheur! Quelle frénésie! Quel pays!

À l'heure de tous ces chipotages avec l'ADISO, c'est un ascenseur rempli d'auteurs québécois — de Huet, de Plamondon, de Lapointe, de Juster, etc... — que Céline leur renvoyait. Et il était après cela impossible de croire que l'industrie québécoise ne puisse pas le lui renvoyer à son tour, sinon par générosité, du moins par calcul.

Mais passons... Les progrès de Céline Dion en trois ans sont tellement considérables, qu'on ne peut plus douter de sa victoire à long terme. Ni de la nécessité de prendre comme elle notre place dans le monde, y compris, sans renier la nôtre comme elle le fait, dans la langue dominante de ce monde!

Le défi n'est pas mineur. Ni strictement mercantile. Les difficultés que lui donne encore la langue de Shakespeare, particulièrement évidentes dans les trois premières chansons qu'elle a faites en anglais hier soir, indiquent assez l'ampleur du défi. C'est une langue que Céline Dion possède moins bien que sa langue maternelle. Ce sont des chansons qu'elle n'habite pas encore autant que celles d'*Incognito*. Et dans l'ensemble, ce sont des chansons carrément moins originales.

Mais déjà, une fois bien réchauffée en troisième partie, c'était une autre histoire, et Céline Dion s'est révélée être avec pas moins d'équivoque que son triomphe, une chanteuse aussi bonne dans une langue que dans l'autre.

Il est vrai qu'elle avait gardé les meilleures pour la fin: les meilleures de *Unison*, et *Calling You*, du film *Bagdad Cafe*, dont on nous disait qu'elle figurerait sur son prochain album. Si elles sont toutes de cette venue, je veux bien sortir mon mouchoir à mon tour...

PHOTO ROBERT MADONIA/la Presse

# David Copperfield L'art de perdre la tête

SONIA SARFATI collaboration spéciale

■ David Copperfield fait tourner la tête des filles. À 360 degrés. Il leur fait aussi perdre la tête. À un point tel que l'expression « ne plus avoir sa tête sur ses épaules » doit être prise au pied de la lettre. Et puis, il suffit qu'il leur jette un regard pour que leurs pieds ne touchent plus terre.

Celui qui a fait disparaître la Statue de la Liberté et l'Orient-Express et descendu les chutes Niagara à bord d'un radeau enflammé entretenait, hier à la salle Wilfrid-Pelletier de la Place des Arts, une série de neuf spectacles qu'il donnera en quatre jours.

*La Magie des années 90* n'a rien à voir avec les mouchoirs où éclatent des fleurs et les chapeaux d'où surgissent des lapins. Et David Copperfield est le maître incontesté de cette magie.

Ainsi, s'il coupe son assistante — comme cela se faisait dans le bon vieux temps —, ce n'est pas en deux morceaux. Mais en neuf. David Copperfield ne ménage pas ses efforts. Ni ses effets; musique, décors et éclairages tiennent d'ailleurs une grande place dans son spectacle.

Si le magicien enferme une de ses partenaires dans une boîte qu'il transperce de trois sabres, on pourrait protester que c'est du déjà vu. Ouais. Sauf qu'avant de jouer au panier percé avec la boîte en question, il s'amuse à en réduire la taille jusqu'à ce qu'elle ressemble à un carton de range-



David Copperfield

À part ça, une blonde danse sur une chanson de Peter Gabriel tout en s'observant elle-même — sa tête est bien perchée sur la table d'à côté. Une brune couchée sous de soi-disant chutes amazoniennes se met à flotter dans l'eau; dans les airs. Et David Copperfield, celui qui a traversé la muraille de Chine, se fait lui-même traverser de part en part... par une de ses assistantes; ce qui donne lieu à un accouchement des plus étranges.

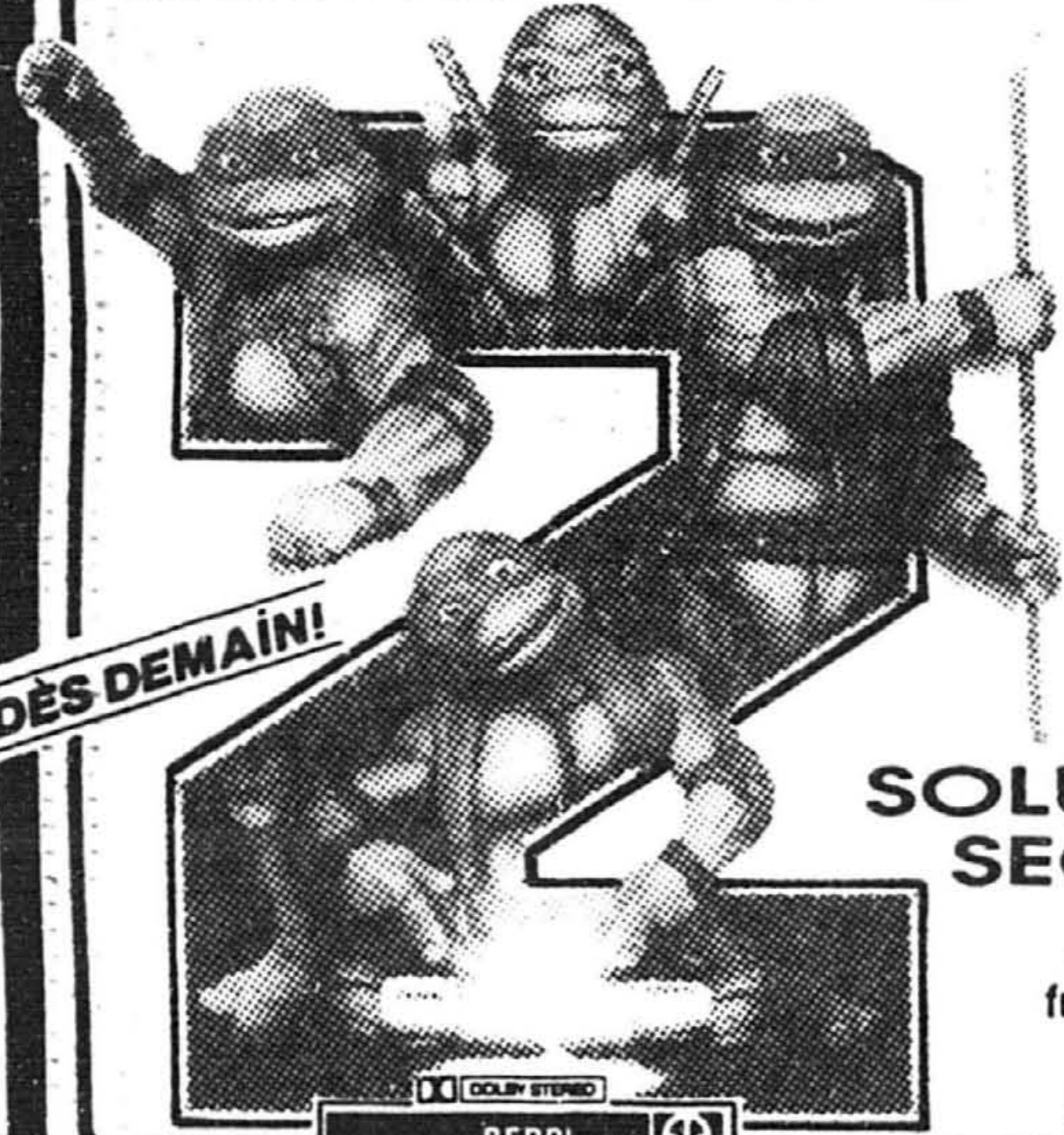
Quant au numéro final, il est surprenant. On a beau se dire, supposer, s'attendre qu'il a procédé comme ceci ou comme cela, on n'en reste pas moins surpris. Même si on a déjà vu le spectacle qui, comme l'indique David Copperfield, est en évolution permanente.

Deux reproches toutefois: une heure et quart, c'est peut-être de l'avis de plusieurs spectateurs; et le vidéo d'environ cinq minutes qui relate comment le magicien s'est évadé d'un immeuble prêt à exploser n'est pas pertinent dans ce genre de spectacle live. On sait que dans la magie, il y a des trucs. Mais quand le numéro a été filmé à l'avance, on sent trop que c'est arrangé « avec les gars des vites ».

ment. Et la mademoiselle est encore à l'intérieur — en tout cas, on ne l'a pas vu sortir.

## LE PROGRAMME LE PLUS "SONGÉ" DE L'ÉTÉ LES DEUX GRANDS SUCCÈS DE L'ANNÉE POUR TOUTE LA FAMILLE ET POUR LE FUN!

### TEENAGE MUTANT NINJA TURTLES II



**DEUX SUPER FILMS**

**LA SOLUTION SECRÈTE**

version française

### DING ET DONG LE FILM



AVEC CLAUDE MEUNIER ET SERGE THÉRIAULT

Un film de Alain Chartrand produit par Roger Frappier

- |   |   |   |  |  |   |
|---|---|---|--|--|---|
| BERRI<br>ST-DENIS & STE-CATHERINE         | PARADIS<br>6275 RUE HOCHÉLAGA 354-3110            | ST-JEAN<br>LE CAPITOL                         | ST-JEROME<br>CARREFOUR DU NORD 436-5944          | CINE-PARC LAVAL<br>ROUTE 15 (SORTIE 14)  | CINE-PARC CHATEAUGUAY<br>6 KM DU PONT MERCIER |
| CINE-PARC JOLIETTE<br>54 RANG ST-AMBROISE | CINE-PARC TROIS-RIVIERES<br>ROUTE 40 (SORTIE 182) | CINE-PARC ST-HILAIRE<br>ROUTE 20 (SORTIE 115) | CINE-PARC DRUMMONDVILLE<br>ROUTE 20 (SORTIE 170) | CINE-PARC TRACY<br>ROUTE 30 (SORTIE 178) |   |

HÉ LES ENFANTS! LA PROJECTION DÉBUTE AVEC LES TORTUES NINJA!

"UNE VÉRITABLE EXPLOSION DE SENSATIONS ET DE RIRES! Un instant magique comme on voit rarement à l'écran."

-ROLLING STONE Peter Travers

### LE ROCKETEER



DÈS DEMAIN! COUPONS ET LAISSEZ-PASSER REFUSÉS

- |   |   |
|---|---|
| CINE-PARC ODEON<br>ROUTE 20 (SORTIE 95) | CINE-PARC ST-EUSTACHE<br>ROUTE 15 (SORTIE 21) |
|---|---|

UN FILM DE JOHN HUGHES ET CHRIS COLUMBUS

### MA BLONDE, MA MÈRE ET MOI

version française de ONLY THE LONELY

DÈS DEMAIN! Une comédie pour tous ceux qui ont eu une mère

- |   |   |   |
|---|---|---|
| BERRI<br>ST-DENIS & STE-CATHERINE           | CARREFOUR LAVAL<br>2230, BOUL. LE CARREFOUR | LONGUEUIL<br>PLACE LONGUEUIL                  |
| LANGELIER<br>7305, BOUL. LANGELIER 255-5482 | TERREBONNE<br>1071, CHEMIN DU COTEAU        | CINE-PARC ST-EUSTACHE<br>ROUTE 15 (SORTIE 21) |

Aussi en version originale à: PLUS 2e FILM AU C.P.: POINTE-CLAIRE, ASTRE. MAMAN J'AI RATE L'AVION



Julia Roberts Campbell Scott

Elle lui a donné la seule chose dont il avait besoin.

Le goût de vivre.

### Dying Young

- |  |                                      |   |
|--|--------------------------------------|---|
| LE FAUBOURG<br>1616, RUE STE-CATHERINE O | CENTRE-VILLE<br>2001, RUE UNIVERSITY | LANGELIER<br>7305, BOUL. LANGELIER 255-5482 |
|--|--------------------------------------|---|

- |   |  |                       |                            |                                      |   |
|---|--|-----------------------|----------------------------|--------------------------------------|---|
| CARREFOUR LAVAL<br>2230, BOUL. LE CARREFOUR | POINTE-CLAIRE<br>6341, TRANSCANADIENNE | SHERBROOKE<br>CAPITOL | BROSSARD<br>MAIL CHAMPLAIN | DÉCARIE<br>DÉCARIE SUD DE JEAN-TALON | CINE-PARC LAVAL<br>ROUTE 15 (SORTIE 14) |
|---|--|-----------------------|----------------------------|--------------------------------------|---|

### FAMOUS PLAYERS

Pour le bien de tous et l'amour d'une femme il a défié la loi afin que la justice triomphe.

**KEVIN COSTNER**  
**ROBIN HOOD**  
PRINCE OF THIEVES  
version o. anglaise

aucun laissez-passer

CENTRE EATON G 705 R. ST-CATHERINE 416-370-1270 12-30-3-30-6-30-9-30	LOEWS 1001 R. ST-CATHERINE 416-370-1270 12-30-3-30-6-30-9-25	CINEMA V 5540, SHERBROOKE 416-370-1270 Tous les soirs 6-30-9-25	FAIRVIEW CENTRE FAIRVIEW 416-370-1270 Tous les soirs 6-30-9-25
GREENFIELD PARK 1000, MONTREAL 416-370-1270 Tous les soirs 6-30-9-25	LAVAL CENTRE LAVAL 416-370-1270 Tous les soirs 6-30-9-25	CINEMA PINE 1000, MONTREAL 416-370-1270 Tous les soirs 6-30-9-25	CINEMA PINE 1000, MONTREAL 416-370-1270 Tous les soirs 8-00

en version française aux ST-BASILE et LE PARIS(St-Hyacinthe).

3 000 POINTS OFFERTS, CETTE SEMAINE, DANS LA PRESSE.

Si vous êtes membre du CLUB, entrez le code suivant:

**42507770**

Si non, composez à Montréal, le 251 8688 ou, sans frais, le 1 800 563 8688

**CLUB Multi points**

La Presse

LIRE LA PRESSE N'A JAMAIS ÉTÉ AUSSI EXCITANT!

### FAMOUS PLAYERS

"UNE EXPLOSION DE RIRE ET D'ÉMOTION FRAPPANT A LA VITESSE DE L'ÉCLAIR. Une sorte de magie cinématographique qu'on ne voit que trop rarement!"

-ROLLING STONE Peter Travers

**LE ROCKETEER**  
version française

oldies 990 aucun laissez-passer

Dès demain

CENTRE EATON G 705 R. ST-CATHERINE 416-370-1270	LAVAL CENTRE LAVAL 416-370-1270	VERSAILLES PLACE VERSAILLES 416-370-1270	CINEMA PLATEAU 1000, MONTREAL 416-370-1270
GREENFIELD PARK 1000, MONTREAL 416-370-1270	IMPERIAL 1200, R. BELL 416-370-1270	CINEMA ST-BASILE 347, R. LAURENT 416-370-1270	CINEMA REX 1000, MONTREAL 416-370-1270

en version o. anglaise au cinéma Impérial, Du Parc, Dorval et Laval

# Hitachi a terminé trois des six câbles de la ligne sous-fluviale de Grondines

MARIE-FRANCE LÉGER

La compagnie japonaise Hitachi a terminé la construction de trois des six câbles de la ligne sous-fluviale Grondines-Lotbinière, et elle les expédiera à Québec par bateau, à la fin du mois d'août.

Un ingénieur d'Hitachi est d'ailleurs déjà à l'oeuvre à Grondines. Six autres responsables de

la compagnie japonaise arriveront dans les prochaines semaines pour prendre livraison des 630 tonnes de câbles attendus chez nous à la fin du mois d'octobre.

«Hitachi est toujours sous contrat avec Hydro-Québec à condition qu'elle passe avec succès tous les tests. Les Japonais ont réussi jusqu'à maintenant 80 p. cent des essais les plus importants. Il reste encore des tests mineurs à effectuer. Nous sommes

confiants», a expliqué, hier, M. Claude Malaisson, porte-parole d'Hydro-Québec à Grondines.

Le porte-parole de la société d'État démentait ainsi l'information voulant que les trois compagnies internationales en lice aient toutes échoué aux tests et que le projet soit paralysé. «La compagnie Pirelli a laissé tomber; STK, de Suède, a échoué et Hitachi a réussi, sauf le test de la jonction des câbles. Mais nous avons réglé ce problème. Nous n'avons plus

besoin du système de jonction puisque nous avons rallongé les câbles d'un kilomètre», a repris M. Malaisson.

Il a indiqué que les six câbles feraient chacun cinq kilomètres de long, c'est-à-dire un de plus que le tunnel lui-même. Il a aussi expliqué que la compagnie Hitachi avait déjà effectué les essais de déroulement des câbles. Une opération extrêmement complexe, a-t-il précisé, puisque chaque câble pèse 210 tonnes.

Les trois premiers câbles arriveront fin octobre à Québec et seront transportés en barge jusqu'à Lotbinière. Ils seront installés en décembre prochain. Entre-temps, la construction des trois autres câbles se poursuivra au Japon, et leur installation sera terminée à l'été 92. Puis, pendant un an, la ligne aérienne temporaire fonctionnera simultanément avec les câbles sous-fluviaux. En décembre 1993, la ligne sous-fluviale à

courant continu devrait être finalement en service.

Le coût du tunnel sous-fluvial s'élève à 176 millions: 128 millions pour le tunnel (incluant les six câbles), 32 millions pour la ligne aérienne temporaire et 16 millions pour le démantèlement de celle-ci en 1993. Hydro-Québec s'en tient prudemment pour le moment à un calendrier qui établit la fin des travaux à décembre 1993.

## Une enseignante de Montréal mérite une bourse Hilroy

Presse Canadienne  
QUÉBEC

Une enseignante auprès d'élèves handicapés de l'école primaire Victor-Doré, de Montréal, Mme Huguette Marier, a remporté la plus haute distinction décernée par le Programme de bourses au mérite Hilroy.

Ce prix, accompagné d'un montant de 10 000\$, récompense chaque année des membres du personnel enseignant ayant conçu et mis en oeuvre de nouvelles idées permettant d'améliorer les méthodes pédagogiques.

Il a été remis à Mme Marier, hier, lors de l'ouverture du conseil général de la Centrale de l'enseignement du Québec (CEQ), à Québec.

Le projet de Mme Marier a été primé par un jury pancanadien. Il a nécessité la création de logiciels novateurs utilisant le vidéodisque pour l'enseignement du français à des jeunes de 6 à 9 ans handicapés par des troubles moteurs et divers problèmes de langage et de perception sensorielle. Inspiré de la populaire émission Passe-partout, ce nouveau moyen pédagogique pour l'apprentissage de la lecture pourrait, de l'avis du Comité national de sélection, être implanté partout au Canada.

Trois autres projets québécois figurent cette année parmi les gagnants du Programme de Bourses Hilroy (28 bourses au total sont décernées sur l'ensemble du territoire canadien).

Lise Bolduc-Côté, de la polyvalente de Jonquière, a reçu une des bourses nationales de Mérite notable (d'une valeur de 5000 \$) pour son projet intitulé «Organisation d'un congrès à l'heure du français».

Pour son projet destiné à diminuer le nombre d'échecs au cours d'économie familiale, Marie-Paule Kirovatz, de l'école secondaire Mitchell, à Sherbrooke, a mérité une bourse de 2500 \$.

Par ailleurs, trois enseignantes de troisième année à l'école Tournesol, à Longueuil, Janine Ancil, Odette Collins et Johanne Savard ont reçu un prix de 2500 \$ pour l'invention d'un jeu éducatif «Troc dans mon quartier» qui intègre les matières d'enseignement et les choses de la vie courante, tout en faisant appel à l'attention et à l'élaboration de stratégies.

## À Longueuil: congédiement d'un directeur

GILLES ST-JEAN

Le conseil municipal de Longueuil a entériné, hier soir, le congédiement de Mme Lise Sauvé-Thivierge, une ex-conseillère du Parti municipal du maire Roger Ferland nommée, en septembre dernier, directrice générale de la Société de développement des arts et de la culture de la ville.

Mme Sauvé-Thivierge semble avoir été l'objet d'une controverse au sein de la SODAC.

Elle était mauvaise administratrice et c'est la raison de son renvoi, a affirmé le maire, qui a déploré que Mme Sauvé-Thivierge et l'opposition (Parti civique) s'obstinent à discuter ce renvoi sur la place publique alors qu'il s'agit, selon lui, d'une chose personnelle.

Quand on lui a demandé, à l'issue de la réunion, pourquoi la Ville ne s'était-elle pas assurée des compétences administratives de Mme Sauvé-Thivierge avant de lui confier un poste de directrice générale, l'an dernier, M. Ferland a admis qu'il s'était agi d'une erreur.

Les trois conseillers du Parti civique ont voté contre le congédiement. Trois conseillers du PML n'étaient pas là, soit MM. Claude Gladu et Michel Champagne, qui ont des liens politiques avec Mme Sauvé-Thivierge, ainsi que Mme Nicole Béliveau-Zeiter (maire suppléante) qui est partie pendant la réunion.

Mme Sauvé-Thivierge, rencontrée hier soir à l'hôtel de ville, a dit que «ça ne fait que commencer».

Elle n'écarte pas des recours juridiques.

# L'ORIGINAL D'HIER...



# L'ORIGINAL D'AUJOURD'HUI...



# TOUJOURS L'ORIGINAL!



- Plus de 80,000 titres différents • Un personnel connaisseur et sympathique • Un club d'acheteurs assidus • Des postes d'écoute • Un studio d'enregistrement • L'accessibilité pour les personnes handicapées • Des performances/visites d'artistes • 60 moniteurs vidéo • Un DJ/VJ en magasin • Un appareil d'échantillonnage-vidéo • Un catalogue informatisé • Service de commandes spéciales (514) 844-8468

**599**  
CASSETTE

**HMV**

**1199**  
DISQUE COMPACT

LES PRIX SONT EN VIGUEUR À TOUTES LES SUCCURSALES HMV JUSQU'AU SAMEDI, 29 JUIN 1991



L'ORIGINAL DE LA MUSIQUE  
Coin Peel et Ste-Catherine



HMV SE RÉSERVE LE DROIT DE LIMITER LES QUANTITÉS SUR TOUTE MARCHANDISE ANNONCÉE (1 PAR PERSONNE)

- Les Promenades de la Cathédrale • Carrefour Laval • Centre Rockland • Les Promenades St. Bruno • Place Alexis Nihon • Les Galeries d'Anjou

## La CUM renonce à un projet de 7 millions visant à améliorer la sécurité du métro

PIERRE BELLEMARE

Au moment où l'Assemblée nationale avalisait hier la réforme Ryan sur la fiscalité municipale, la Communauté urbaine de Montréal renonçait à un investissement de 7,7 millions, destiné à améliorer la sécurité publique dans le métro, à l'aide d'un nouveau service de radio-communications qu'on voulait mettre à la disposition des agents de sécurité.

C'est la mairesse de Mont-Royal, Vera Danyluk, qui a amené une majorité de maires de banlieue à s'opposer à cet investissement, auquel tenaient quand même le président du comité exécutif de la CUM, Michel Hamelin, le président du conseil d'administration de la Société de

transport de la CUM, Robert Perreault, ainsi que l'ensemble des représentants de la ville de Montréal.

Réunis en assemblée publique, les membres de la CUM ont longuement débattu cette question et, selon certaines confidences recueillies en coulisse, les maires de banlieue désiraient ainsi envoyer un message au ministre Claude Ryan, message visant à mettre en lumière les difficultés financières que soulève sa réforme dans les administrations municipales.

M. Perreault a vainement expliqué à ses collègues que l'investissement de 7,7 millions, en vertu d'une entente qu'on avait conclue avec Bell Canada, devait «se payer par lui-même», puisque la STCUM envisageait abolir 26

postes d'agents de sécurité — sur un total supérieur à 100 — en dotant le métro d'un système sophistiqué de radio-communications.

Mais les maires de banlieue, dont celui d'Outremont, Jérôme Choquette, ont refusé de se lancer dans une telle entreprise, ignorant encore, de façon précise, les effets que comporte la réforme Ryan sur les finances des administrations locales.

Mme Danyluk avait d'abord suggéré de reporter l'adoption de cette résolution au 15 août, date de la prochaine assemblée de la CUM. Son amendement a été défilé et, par la suite, les maires de banlieue se sont ligüés pour renverser la proposition principale, parrainée par MM. Perreault et Hamelin.

## Doré croit que le projet Soligaz demeure vital pour l'Est de Montréal

MARIE-FRANCE LÉGER

Le maire de Montréal, M. Jean Doré, estime que le rejet du projet Soligaz par le Bureau d'audiences publiques sur l'environnement (BAPE) est néfaste pour l'Est de Montréal qui compte sur les retombées de l'industrie pétrochimique pour accélérer la relance économique.

«Sans remettre en cause la révision des projets qui peuvent affecter l'environnement, les recommandations du BAPE doivent être revues. Il demeure essentiel qu'on approvisionne la région de Montréal en liquides de gaz naturels. Il faut que les effets bénéfiques se matérialisent pour l'Est de Montréal. Nous avons demandé au gouvernement de revoir cette décision», a-t-il déclaré, hier, en soulignant qu'un projet d'École de plastique, un dérivé de l'industrie pétrochimique, est à l'étude pour ce secteur de la métropole.

Jusqu'ici, malgré tout, l'Est de Montréal a réussi à passer sans trop de dommages à travers la ré-

cession grâce aux subventions gouvernementales de 275 millions octroyées depuis trois ans.

C'est ce qu'a indiqué, hier, le président de la Société de promotion et de concertation socio-économique de l'Est de Montréal (Pro-Est), M. Roger Hébert, qui estime d'ailleurs que ce coup de pouce gouvernemental a incité l'entreprise privée à engager de son côté des investissements de l'ordre de 250 millions.

«Après trois ans, la marchandise se livre d'une façon de plus en plus satisfaisante. Ce qui nous préoccupe maintenant, c'est les prochaines années. C'est pourquoi nous avons demandé de prolonger notre mandat de deux ans», a-t-il précisé en soulignant que l'effort financier des gouvernements fédéral, provincial et municipal atteignait jusqu'à présent 58,5 p. cent de l'objectif recherché.

M. Hébert croit que ces investissements ont permis de consolider les emplois dans l'Est et qu'ils ont donné un avenir à ce secteur. Le président de Pro-Est n'a pourtant pas été capable de fournir

des statistiques, mis à part que 9000 personnes ont pu bénéficier de cours de formation de la main-d'œuvre. «Il semble également que le nombre d'assistés sociaux ait moins augmenté que dans les autres quartiers de Montréal», a-t-il affirmé.

Présent à la rencontre, le maire de Montréal a indiqué que la relance de l'Est passait non seulement par la construction des infrastructures industrielles et routières, mais aussi par le développement de secteurs de pointe, comme l'aéronautique et les plastiques. M. Doré a aussi promis pour l'automne une stratégie globale de développement de ce secteur de Montréal.

Entre-temps, Pro-Est va continuer son travail de concertation et de promotion. Soixante-quinze commanditaires ont dépensé 186 000 \$ pour la réalisation de 80 panneaux publicitaires et la publication d'une brochure de 42 pages qui sera distribuée dans les ambassades, les délégations et les maisons commerciales du Québec à l'étranger.

## La société Expro et la CSN s'entendent pour diversifier l'usine de Valleyfield

GILLES ST-JEAN

Première dans le domaine de l'industrie militaire en Amérique du Nord, au dire des deux parties: la CSN et l'usine Expro de Valleyfield se sont alliées pour financer conjointement, au coût de 40 000 \$, une étude d'analyse de marché et de diversification.

Hier à Montréal, la centrale, le Syndicat national des produits chimiques (employés d'Expro) et la compagnie ont attribué cette alliance aux perspectives d'effondrement du marché de la défense dans le domaine des explosifs et des poudres propulsives.

«Déjà, à la fin de la guerre Iran-Irak en 1987, Expro a dû procéder à 200 licenciements. Depuis le début de l'année, 80 autres personnes ont perdu leur emploi à cause de la baisse des ventes de poudres militaires», a signalé le président du syndicat, M. Marc Laviolette, au cours d'un entretien téléphonique.

Selon M. Laviolette, le syndicat prônait la confection d'une telle étude depuis 1987.

Le vice-président aux ressources humaines de la compagnie, M. Claude Tremblay, a souligné que le climat des relations de travail ne s'y prêtait pas, à l'époque (aucun contrat conclu sans conflit pendant 25 ans), mais que les choses avaient changé pour le mieux depuis: les deux parties ont conclu, six mois avant terme, un contrat valide jusqu'en avril 1994.

La production actuelle d'Expro, qui emploie 535 personnes, est axée à 80 p. cent dans les poudres militaires et le reste dans les

poudres destinées aux armes sportives.

Expro, propriété du holding ontarien Dafina, devrait réaliser un chiffre d'affaires d'environ 60 millions \$, en 1991, mais s'attend à en perdre 10 à 12 millions \$ l'an prochain, en raison des réductions des contrats militaires, a indiqué M. Tremblay. Présentement, Expro dépend essentiellement d'un seul client sur le marché américain, ce qui crée une dépendance susceptible de rendre l'entreprise plus vulnérable.

Expro et la CSN pensent que l'expertise existante au sein de la compagnie pourrait permettre de l'orienter vers d'autres produits chimiques, tels ceux requis dans l'industrie pharmaceutique.

«Il entre de la nitroglycérine dans la fabrication de certains médicaments et nous en fabriquons; Ça pourrait être une possibilité parmi d'autres. Nous avons un terrain de 1100 acres, un permis de procéder à des explosions — une denrée rare — et une population qui est habituée à la présence d'une industrie comme la nôtre. Si on trouve une solution palliative qui a du sens, elle ne peut qu'être acceptée», croit M. Tremblay.

L'étude, dont on connaîtra les conclusions à la fin d'août, est censée identifier des marchés nouveaux mais aussi des moyens de consolider la position d'Expro sur son marché actuel, histoire selon M. Laviolette «d'avoir assez de gaz pour tenir jusqu'à ce que les nouveaux marchés soient exploités».

La vice-présidente de la CSN, Mme Céline Lamontagne, a rappelé pour sa part que la centrale favorisait la reconversion des in-

dustries de l'armement. La CSN a adopté cette position lors de son congrès de 1984, a souligné M. Laviolette.

## Athènes suffoque sous la pollution et la chaleur

Agence France-Presse  
ATHÈNES

Athènes a été particulièrement affecté mercredi par la forte pollution qui s'est abattue depuis deux jours sur la capitale grecque en raison de la chaleur et du manque de vent.

Plusieurs centaines d'athéniens ont été hospitalisés, victimes de la chaleur (38 degrés) et de l'augmentation des taux d'ozone et de dioxyde d'azote dans l'atmosphère.

Le taux d'ozone, aux alentours de 191 milligrammes par mètres cubes d'air, mercredi à 11 h 00 locales, a atteint 304 mg vers midi. Celui de dioxyde d'azote a atteint à la même heure 384 mg, la côte d'alerte étant fixée à 200 mg.

Entre mardi matin et mercredi

midi, 506 personnes ont été transportées dans les hôpitaux souffrant de troubles respiratoires ou victimes d'évanouissements. 160 d'entre elles ont été prises en charge par le service d'urgence de la capitale, selon le centre national des urgences.

Le ministre grec de l'Environnement, M. Stéphanos Manos, a demandé aux habitants de réduire leurs déplacements en voiture dans le centre ville.

La télévision, les radios et la presse recommandent aux personnes âgées et à ceux qui ont des problèmes de santé d'éviter de circuler aux heures de pointe. Certaines stations de radio privées ont consacré des émissions à la pollution de la capitale grecque, qualifiant Athènes de «chambre à gaz».

## La route des vacances

### Collection «Carte antique» de Gitano chez Eaton

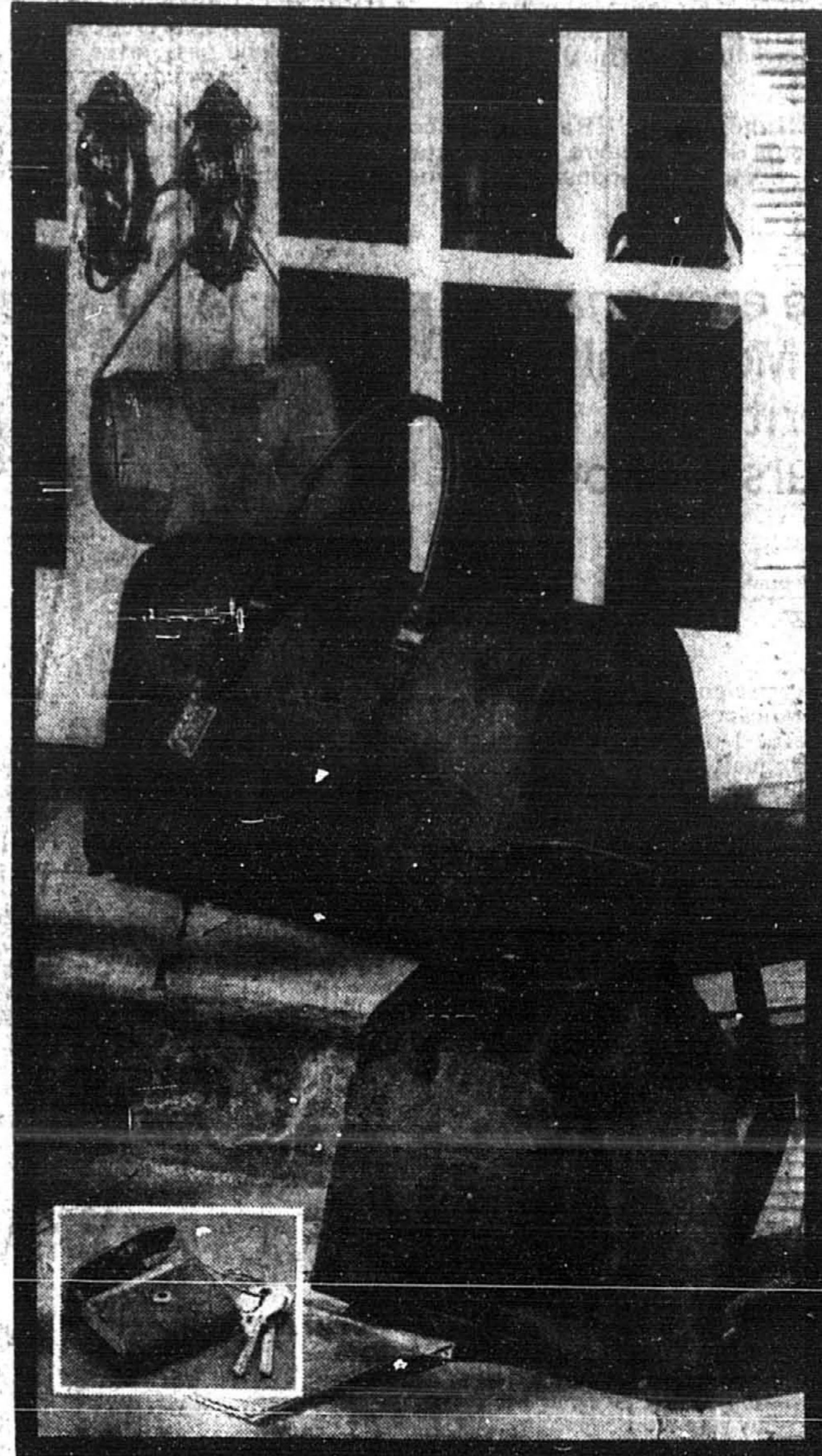
Établissez votre itinéraire avec classe! Choisissez parmi les magnifiques sacs en vinyle de la collection «Carte antique» de Gitano. (Menus articles assortis, non représentés, aussi offerts. 6.00 à 14.00 ch.) Intéressants imprimés de l'ancien monde dans les tons d'olive, châtaigne, naturel ou anthracite. 17.00 à 32.00 ch.

Offre-prime Avec tout achat d'un sac à main de la collection «Carte antique» de Gitano, vous recevrez un porte-clefs assorti, sans frais supplémentaires. Une prime par personne. Offre en vigueur jusqu'au 29 juin 1991.

Achats en personne seulement.

Vendus à tous les magasins Eaton, sauf Beloeil. Rayon des sacs à main, 217.

Faites d'Eaton votre premier choix pour la mode.

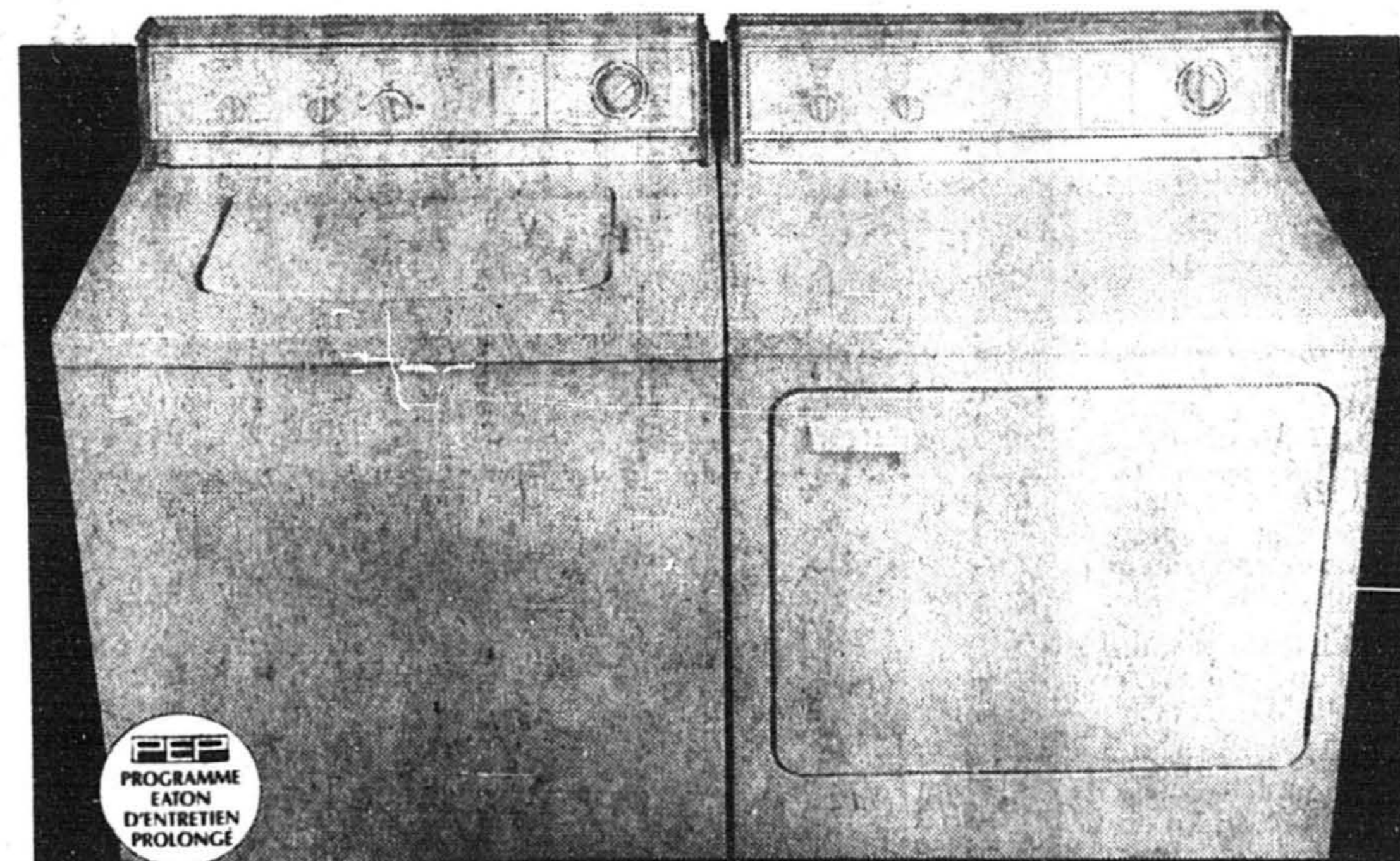


# EATON

Argent remis si la marchandise ne satisfait pas

## APPAREILS PERFORMANTS à prix de liquidation!

# LIQUIDATION



Entretien et service en tout temps

Pour faire place à nos nouveaux électroménagers Viking Eaton, nous liquidons une sélection de modèles de notre inventaire actuel. En comparant la qualité, les caractéristiques et les prix spéciaux de liquidation, vous comprendrez pourquoi ces appareils Viking Eaton constituent des achats fort avantageux. Et n'oubliez pas, vos nouveaux électroménagers sont protégés par la garantie Eaton: argent remis si la marchandise ne satisfait pas.



Machine à laver  
8 cycles Viking Eaton

**51998**  
ch.

1. Modèle fiable offrant un excellent rendement; conçu pour les lourdes charges.  
● 2 vitesses  
● Distributeur d'agent de blanchiment  
Modèle EW409, en blanc.

Sèche-linge  
5 cycles Viking Eaton

**33998**  
ch.

2. Fabrication de qualité pour une performance sans souci pendant des années!  
● 3 sélections de chaleur  
● Filtre à charpie à l'avant  
Modèle ED411, en blanc.  
Vendus à ou par tous les magasins Eaton. Rayon des électroménagers, 259. Venez ou composez:  
**284-8484**

# EATON

Argent remis si la marchandise ne satisfait pas