



135 ans
À l'écoute des besoins
des FEMWES d'ici



Rapport annuel d'activités 2009 - 2010





FEMMES d'ici

Notre mission :

Agir comme partenaire de la femme dans sa réalité

Nos valeurs :

Engagement, intégrité, partage, respect,
solidarité, transparence

Notre vision :

Notre contribution à la société fera en sorte que nous serons reconnues comme le centre de ressources pour la femme de tout âge et de tout milieu.



Les résultats de l'année 2009-2010 confirment une demande et une pertinence accrue de nos services. Je vous invite à découvrir, au fil des pages qui suivent, les réalisations qui ont marqué la 135^e année de la YWCA Québec.

Une nouvelle planification stratégique triennale donne le « la » à l'année qui s'amorce. Au diapason, nous travaillerons à consolider la place de la YWCA dans le cœur de ses artisans et de ses clientèles. Parmi nos objectifs? Être connu et adopté comme ressource incontournable en hébergement, en loisir communautaire, en leadership féminin, en employabilité. Le fer de lance de notre action? Offrir des services de qualité, utiles et à effet concret pour nos clientèles actuelles et porteuses d'avenir : les jeunes femmes et les filles.

Notre progression est le fruit d'une mobilisation de la YWCA, dans son ensemble. Je souligne, à ce titre, le fervent engagement de notre équipe permanente et l'indéfectible détermination de notre directrice générale, Ginette Guay-Defoy.

Je remercie toutes nos administratrices qui, encore cette année, ont donné d'elles-mêmes et travaillé sans compter au sein du conseil d'administration. Rendons hommage à Marlène Fortin, Isabelle Lopez, Andrée Pelletier et Guylaine Perron qui passent le témoin après avoir mis leur expertise et leur talent de leader au service des femmes.

Inspirées par leur engagement et leur générosité, nous regardons 2010-2011 avec confiance. Avec l'appui de nos partenaires, de nos donateurs et des forces vives de notre collectivité, nous conservons cette flamme qui nous anime à construire une YWCA, indélébile au cœur des femmes et de leur réalité.

Marie-José Ouellet



71 186 400 minutes depuis le 23 février 1875
31 536 000 secondes en 2009-2010
135 ans de vies transformées

Pour mesurer l'effet YWCA, on peut compter le temps, en heures, en semaines ou en années. On peut comparer statistiques, résultats financiers et ratios. Mais pour moi, écouter les rires des adolescentes lors d'une soirée de filles, être émue des échanges entre les femmes après un atelier de la Méthode Lebed, voir les sourires satisfaits de celles qui sortent essouffées d'une session de workout, ou encore, saluer le départ de celle qui a regagné sa dignité et son autonomie, sont de loin, les meilleurs instruments de mesure.

Ponctuée de réflexions sur le passé, de projets conjugués au présent, de décisions pour assurer le futur, l'année 2009-2010 s'inscrit dans la continuité et la consolidation. Elle compte un grand nombre de petits gestes, accomplis avec cœur, par des personnes qui ont conjugué générosité, intelligence, talents, énergie, audace et amour afin de changer le monde, tout doucement, un peu plus chaque jour.

Ensemble, membres du personnel, administratrices et bénévoles, alliées, partenaires, collaborateurs et donateurs ont transformé les 525 600 minutes de cette année en une bouffée de fierté et de satisfaction.

À toutes ces personnes, magiciennes du quotidien, j'adresse un vibrant MERCI.

Merci de croire comme moi que les humains qui aiment les humains peuvent réellement transformer la vie, la rendre plus juste, plus douce, abondante, meilleure.

La directrice générale,

Ginette Guay-Defoy

Mot de la présidente ET Mot de la directrice générale	1
Revue de l'année	3
Réseaux et implication	9
Services sociaux et communautaires.....	11
Par et pour les adolescentes	17
Programmes en Leadership féminin	19
Activités physiques et de loisir	23
Finances	25
Équipe	27
Remerciements	31

Août

Tournoi de golf Le Filles Open : à notre profit!

Grâce à la générosité et à la participation de 144 femmes de cœur et à la complicité de plus de 130 partenaires, « Le Filles Open 2009 », un tournoi de golf exclusivement féminin qui se déroulait le 24 août au Club de golf Le Grand Portneuf, nous a permis d'amasser l'impressionnante somme de 83 496 \$. Le touchant témoignage d'une participante du programme La grande Marelle a fait comprendre aux golfeuses l'effet de leur générosité. Le dévouement des femmes du comité organisateur et de nos présidentes d'honneur: Madame Diane Ippersiel et D^{re} Dominique Dufour a fait de cet événement un grand succès.

On récolte ensemble

Le dimanche 30 août, notre traditionnelle Fête de la Rentrée s'est transformée en Fête des Récoltes. Les résultats de cette fête de quartier ont été formidables. En effet, en travaillant de concert avec l'Association des gens d'affaires du quartier St-Sacrement, nous avons maximisé notre présence et multiplié le nombre de personnes rejointes. Un travail exemplaire des 40 bénévoles et de notre coordonnatrice du développement communautaire dont le talent de logicienne a par ailleurs été remarqué.

Septembre

Ouverture de l'Expresso

Le 9 septembre, nous avons officiellement ouvert les portes de l'Expresso, notre nouveau circuit d'entraînement en 30 minutes dédié aux femmes. Maintenant, en plus

de profiter de cours offerts en piscine ou en salle, nos membres ont accès à une salle climatisée où des appareils dernier cri et une entraîneure les attendent à l'heure qui leur convient le mieux. Un investissement de 51 147 \$ qui rend notre offre unique en son genre.

Le nouveau Club Toastmasters

Fruit de l'alliance de deux organismes internationaux de grande réputation et porté par des femmes qui y croient aussi fort que nous, le seul Club Toastmasters YWCA en Amérique du Nord a vu le jour le 30 septembre. Depuis son ouverture officielle, plusieurs femmes ont pu apprendre à se faire confiance et découvrir leur talent d'oratrice. Déjà le club compte 20 membres et envisage l'obtention de sa charte dès l'automne. Nos alliés dans ce dossier: le Club Toastmasters de Ste-Foy, Réjeanne Audet, Julie Chamberland, Francine Gilbert, Renée Levaque et Renée Ouellet.

Octobre

Visite de Francine Ruel

Le 8 octobre, nous avons reçu la visite de la comédienne Francine Ruel, qui faisait une tournée dans la ville de Québec pour sensibiliser les femmes à l'importance du dépistage du cancer du sein. Les quelques clientes réunies ont beaucoup apprécié leur échange intime avec Madame Ruel.



▲ Lors du lancement de l'Expresso, une démonstration du fonctionnement des appareils est faite par notre collègue Isabelle Girard.

▼ M^{me} Réjeanne Audet lors du lancement du Club Toastmasters.





▲ M^{mes} Ginette Guay-Defoy, et Rosa Miranda, lors du lancement du rapport *Vivre au-delà du refuge*.

▼ Vernissage Portrait de FEMWES.



Vivre au-delà du refuge

Fières du travail réalisé par nos consœurs, nous avons procédé, le 15 octobre, au lancement du rapport de la YWCA Canada, *VIVRE AU-DELÀ DU REFUGE: Vers des politiques publiques coordonnées visant la sécurité des femmes et la prévention de la violence*. Ce rapport démontre que pour bien des femmes, quitter une relation violente, c'est souvent choisir la pauvreté, voire même l'itinérance. Nous avons convié la presse à ce lancement où Madame Rosa Miranda, coordonnatrice de la Maison des femmes immigrantes est venue témoigner de la réalité des femmes victimes de violence.

Vernissage Portraits de FEMWES

Le 28 octobre, nous avons profité de la tenue de notre assemblée générale annuelle pour dévoiler l'exposition permanente Portrait de FEMWES. En effet, dans le cadre de la Journée internationale des femmes en 2009, vingt-cinq femmes avaient eu la chance de participer à un projet photo qui rendait hommage à la beauté naturelle des femmes. Ces magnifiques clichés sont dorénavant exposés dans la salle Mary Woods.

Décembre

Soirée De l'ombre à la lumière

Le 1^{er} décembre, sous la présidence d'honneur de Madame Lucie Couturier, 515 convives ont participé à la 5^e soirée-bénéfice au profit de La grande Marelle. Malgré un contexte économique difficile, nous avons pu constater

la solidarité et la générosité des gens d'affaires de Québec qui ensemble ont amassé plus de 120 000 \$ pour contrer l'itinérance des femmes. Pour découvrir nos alliés dans ce succès, lire le texte en page 13. Par ailleurs, nous sommes fières de mentionner que grâce à cette fidèle générosité, nous avons pu constituer un premier fonds de réserve de 32 000 \$ dédié spécifiquement à assurer la pérennité de La grande Marelle.

Campagne promotionnelle « Réchauffe-mains, réchauffe cœur »

Le 2 décembre, nous lançons la campagne promotionnelle « Réchauffe-mains, réchauffe cœur », en collaboration avec les Restaurants Chez Ashton, où il était possible de se procurer de petits coussins chauffants à insérer dans les mitaines, bottes ou poches de manteau. Au profit de La grande Marelle, cette généreuse initiative de Madame Julie Voyer, directrice générale des Restaurants Chez Ashton, a permis d'amasser 4 500 \$.

En mission en Europe

Du 7 au 12 décembre, notre directrice générale participait à une mission d'observation en Picardie, en France et dans la région du Hainault, en Belgique. Organisée par la Direction de la santé publique de Québec avec l'aide financière du ministère des Relations internationales et de l'Agence de la santé et des services sociaux de la Capitale-Nationale, cette expédition a permis d'observer et de comparer les pratiques en matière de saines habitudes de vie dans les

écoles de ces régions dont le profil sociodémographique est comparable au nôtre. C'est à titre de membre du comité exécutif de la Mobilisation pour les saines habitudes de vie, le poids et la santé de la Capitale-Nationale que nous avons pu participer à cette mission pour laquelle nous n'avons pas eu de déboursé et qui a permis de faire naître des idées et des collaborations futures.

Étinc'elle : projet pilote brillant

Le 16 décembre, pour clore le projet pilote et en dresser le bilan, nous avons réuni les participantes et les marraines d'Étinc'elle ainsi que les partenaires financiers de cette initiative unique et porteuse d'espoir. Moment riche en émotion où les témoignages des femmes ont démontré l'à-propos de ce projet. Plus de détails à découvrir sur ce projet pilote à la page 15.

Février

Joyeux 135^e anniversaire

Le 23 février, date qui correspond à la toute première réunion des fondatrices de la YWCA Québec, s'est tenue une petite réception durant laquelle quatre personnages historiques, personnifiés par des employées, sont venus nous faire vivre des parcelles de notre histoire. À partir de cette date, et jusqu'en février 2011, les personnages nous visiteront à travers nos différentes activités. Merci au traiteur Pomerleau qui nous a offert le gâteau à prix « festif ».

Mars

Prix Égalité 2010

Le 3 mars avait lieu le 3^e Gala du Prix Égalité présenté par le ministère de la Culture, des Communications et de la Condition féminine. Sans toutefois recevoir la première distinction, notre programme Leaders et décisionnelles s'est retrouvé parmi les trois finalistes de la catégorie Pouvoir et régions et a attiré l'attention des membres du jury. En effet, ceux-ci ont ainsi reconnu que les actions posées et les outils offerts dans le cadre de ce programme innovateur facilitent l'accès des femmes aux lieux de pouvoir et permettent ainsi d'atteindre la parité.

Salon de la santé des femmes

Le dimanche 7 mars, l'activité Silhouettes de femmes a rassemblé 15 participantes de 11 à 60 ans qui ont accepté de défiler avec des vêtements dénichés dans notre boutique le Chiffonnier d'Andrée. Sonya Duhamel, consultante en style et image, propriétaire de l'agence Rebelle, a commenté les tenues et donné quelques conseils pour aider les femmes à orienter leurs choix vestimentaires, mettre leur silhouette en valeur et ainsi se sentir belles. Sous le thème « Accepter de recevoir », le Salon de la santé, qui se tenait simultanément, a rassemblé vingt-cinq exposants et trois conférencières. Il a été visité par 350 femmes et a nécessité le travail de 30 bénévoles.



▲ M^{mes} Ginette Guay-Defoy, directrice générale et Marie-José Ouellet, présidente du c.a. lors du cocktail 135^e anniversaire.

▼ M^{mes} Ginette Guay-Defoy, directrice générale, Marie-José Ouellet, présidente du c.a., Valérie Beaudoin, coordonnatrice des Programmes en leadership féminin et Ann Martell, administratrice, lors du Gala du Prix Égalité.





▼ Salon Poupon et bedon rond.



Solidaires depuis 5 ans

Diane Bélanger et l'équipe de Zoom Média ont à nouveau rassemblé une douzaine de clientes à qui elles ont offert un dîner et une visite de La grande Marelle. Le but : les sensibiliser à cette cause encore trop peu connue qu'est l'itinérance au féminin. Cette généreuse initiative se répète depuis cinq ans dans le cadre de la Journée internationale des femmes.

Toutes les femmes sont belles !

Depuis mars, nous sommes signataires de la Charte québécoise pour une image corporelle saine et diversifiée. Tout comme les 15 500 signataires de la charte et les 2 000 membres Facebook à ce jour, nous reconnaissons que les idéaux de beauté basés sur la minceur extrême peuvent nuire à l'estime personnelle, particulièrement chez les filles et les femmes. C'est donc, avec cœur que la YWCA endosse pareille volonté de changer les mentalités et salue l'initiative portée par la ministre de la Culture, des Communications et de la Condition féminine, Madame Christine St-Pierre.

Avril

Droit de passage à Hydro-Québec

Des travaux importants sont venus perturber l'usage de notre stationnement ce printemps. Afin d'effectuer des travaux électriques chez nos voisins du Complexe immobilier Samuel-Holland, nous avons permis à

Hydro-Québec de traverser notre propriété pour effectuer le raccordement nécessaire. Ces incon vénients se sont transformés en servitude permanente que nous avons consentie pour 11 305 \$.

Mai

Salon Poupon et bedon rond

Le samedi 8 mai, nous profitons de la fête des Mères pour célébrer la maternité. Plus de 155 femmes et leurs familles ont pu apprécier les 32 exposants qui offraient un carrefour de découvertes incontournables et exclusives. Aussi, 31 bénévoles, un bébé bazar, une halte garderie et la présence de RockDétente 107,5 ont permis aux participantes de vivre des moments magiques avec leurs jeunes poupons de 0 à 3 ans. Découvrez nos alliées à la page 34.

Éco-stage Jeunesse

Nous avons accueilli, au début de mai, une jeune stagiaire du programme Éco-stage Jeunesse. Elle veillera, pendant neuf mois, à mettre en place le plan d'action issu de notre politique d'éco-responsabilité et à orienter chacune de nos actions afin que les gestes posés s'inscrivent dans une démarche de développement durable. Ce programme de stage pancanadien est financé par le gouvernement fédéral et coordonné par YWCA Canada et YMCA Canada.

ICI ON RECYCLE!

L'un des premiers gestes concrets réalisé dans le cadre de l'Éco-stage a été de nous inscrire au programme de reconnaissance ICI ON RECYCLE! de RECYC-QUÉBEC. Ce programme reconnaît les efforts éco-responsables des organisations vers une saine gestion de leurs matières résiduelles.

Gala-bénéfice Femmes de mérite

Le 19 mai, 550 convives applaudissaient les réalisations de 12 nouvelles Femmes de mérite. Pour en savoir plus, lire le texte à la page 21. L'une des lauréates a imaginé une façon originale de « donner au suivant ». Madame Lucie Douville, éditrice de la revue Vivre, donnera 2 \$ au programme Étinc'elle pour chaque abonnement vendu. De plus, elle a offert un abonnement d'un an aux membres du conseil d'administration qui apprécient beaucoup cette lecture inspirante.

Juin

Nouveaux partenariats pour le Centre filles

Au début de l'été, trois ententes ont été conclues pour soutenir le Centre filles. La Fondation Dufresne et Gauthier, le Comité d'investissement communautaire de TELUS et la Fondation George Weston Limited ont confirmé leur participation financière pour la programmation 2010-2011. Ces partenariats nous permettront d'étendre les ateliers dans un plus grand nombre d'écoles et ainsi rejoindre plus d'adolescentes. Ces nouveaux partenaires s'ajoutent au

Télé-bingo du Club Rotary de Québec, aux Tables d'actions préventives jeunesse Duberger – Les Saules et Québec-Centre ainsi qu'à l'Agence de la Santé et des Services sociaux qui avaient confirmé leur engagement au début de l'année 2010.

Partenariat avec le Centre St-Louis de la Commission scolaire de la Capitale

Parce que les actions posées à travers notre programme de prévention de l'itinérance et de réinsertion sociale La grande Marelle ne ressemblent à rien d'autre dans la région, le Centre St-Louis reconnaît leur valeur et admettra dorénavant nos participantes de La grande Marelle aux services éducatifs pour adultes. Cette contribution nous aidera à maintenir les ateliers de formation que nous offrons déjà aux femmes hébergées ou non.

Fin de bail pour le Conseil de quartier

À la suite de la construction de la nouvelle salle communautaire du Parc St-Sacrement, le Conseil de quartier a choisi d'y tenir ses réunions et de mettre fin au bail qui nous liait depuis 10 ans.

Juillet

Nouvelle planification stratégique

Notre équipe de gestion a investi plus de 100 heures d'avril à juillet à la réalisation d'une toute nouvelle planification stratégique qui guidera nos actions pour les trois prochaines années. Au départ, une rencontre avec le

conseil d'administration a permis d'identifier les grands enjeux actuels et, à la fin de juillet, le plan d'action a été transmis aux administratrices pour adoption.

L'Auberge au ralenti

Même en plein cœur de la saison touristique, nous sentons un ralentissement de l'achalandage de notre Auberge touristique. En effet, comme le ministère de l'Immigration n'a pas sollicité notre ressource cette année pour occuper les périodes plus creuses, nous constatons une baisse de 20%. Avec nos 2 113 nuitées pour les 17 chambres de l'Auberge, nous affichons un taux d'occupation total de 34%, comparé à 54% l'année précédente. Comme un rafraîchissement de ce service est nécessaire et que nous avons choisi de ne pas effectuer cet investissement, ces chiffres nous confirment que nous avons fait le bon choix. Nous cesserons donc cette activité dès que le projet de relocalisation prendra forme ou bien lorsqu'un autre usage sera identifié pour cet étage.

Le projet de relocalisation, où en sommes-nous?

Bien que les avancées dans ce dossier soient plutôt minces, de nombreux gestes ont été posés en cours d'année. En septembre, nous avons fait une offre d'achat pour acquérir un terrain et cette offre a été refusée. Nous apprenions

durant la même période que l'acheteur de notre propriété renonçait à cette acquisition. Un autre acheteur a remplacé le premier aux mêmes conditions.

Parallèlement, nous avons élaboré des plans pour mesurer les coûts et la faisabilité de rénovations majeures dans l'édifice actuel. Le résultat est concluant, mais les coûts d'une rénovation sont du même ordre que ceux d'une nouvelle construction.

En mars, nous avons engagé des discussions avec deux autres organisations pour l'acquisition de terrains. Ces démarches n'ont pas été fructueuses. Au moment de terminer l'année, des discussions sont amorcées avec une autre organisation qui s'est montrée intéressée par notre projet. 2010-2011 pourrait bien être l'année où nous verrons poindre une heureuse conclusion dans ce dossier mobilisant.

Au cœur de notre collectivité, nous sommes convaincues que notre action est plus percutante lorsqu'elle est conjuguée avec celles de nos réseaux **local, régional, provincial, national et mondial**.

Réseau mondial...

- ▶ une alliance mondiale qui s'étend sur 125 pays
- ▶ 25 millions de femmes et de filles à travers le monde
- ▶ une implication quotidienne auprès de 22 000 communautés

Réseau national...

- ▶ le soutien à un million de femmes et leurs familles
- ▶ un réseau sur neuf provinces et un territoire
- ▶ 33 associations membres qui desservent 400 districts et communautés

Mentionnons que nous sommes fièrement représentées au conseil d'administration de la YWCA Canada par une jeune femme fort dynamique Madame Véronique Dagenais Cooper.

Réseau provincial...

- ▶ deux associations : Montréal et Québec

L'implication à différentes instances nous donne l'occasion **d'approfondir nos connaissances** et **d'être à l'écoute** des besoins de nos clientèles.

Réseau régional...

Pour la direction générale :

- ▶ Comité-conseil de développement local de La Cité Limoilou du CLD de Québec
- ▶ Comité contenu de la Journée Égalité de la Capitale-Nationale
- ▶ Comité d'actions Femmes et leadership de la Chambre de commerce de Québec
- ▶ Comité directeur de Chaire Claire-Bonenfant Femmes, Savoirs et Sociétés de l'Université Laval
- ▶ Comité exécutif de la Mobilisation régionale pour de saines habitudes de vie, le poids et la santé de la DSP de la Capitale-Nationale

- ▶ Comité organisateur du Colloque Réussir façon femmes du CLD de Québec et de la CRÉ de la Capitale-Nationale
- ▶ Conseil d'administration de l'Institut universitaire de cardiologie et de pneumologie de Québec
- ▶ Présidente de la Table de concertation en condition féminine de la CRÉ de la Capitale-Nationale

Pour l'équipe des Services sociaux et communautaires

- ▶ Comité d'actions locales Basse-Ville
- ▶ Comité Santé du Regroupement des groupes de femmes de la région de la Capitale-Nationale (Portneuf-Québec-Charlevoix)
- ▶ Table Carrefour violence conjugale
- ▶ Table d'actions préventives jeunesse de l'Ouest
- ▶ Table d'actions préventives jeunesse Duberger-Les Saules
- ▶ Table d'actions préventives jeunesse Québec-Centre
- ▶ Table de concertation en itinérance

Solidaires et concertées, nous sommes membres :

- ▶ Association des gens d'affaires du quartier Saint-Sacrement
- ▶ Centre d'Action Bénévole de Québec
- ▶ Chambre de commerce de Québec
- ▶ CKIA FM
- ▶ Fédération québécoise des centres communautaires de loisirs
- ▶ Office du tourisme de Québec
- ▶ Regroupement des groupes de femmes de la région de la Capitale-Nationale (Portneuf-Québec-Charlevoix)
- ▶ Regroupement des organismes communautaires de la région 03
- ▶ Regroupement pour l'aide aux itinérants et itinérantes de Québec
- ▶ Réseau solidarité itinérance du Québec
- ▶ Unité de loisir et de sport de la Capitale-Nationale

10 ans de collaboration appréciée

Depuis maintenant 10 ans, nous prêtons une salle de réunion au Regroupement des groupes de femmes de la région de la Capitale-Nationale (Portneuf-Québec-Charlevoix) pour la tenue des rencontres du Comité Santé.

Ce service représente un appui à la concertation des groupes de femmes. Nous croyons qu'ensemble, il est plus facile de travailler à l'amélioration des conditions de vie et de la sécurité économique des femmes.

Réseau local...

- ▶ 940 femmes membres votantes
 - qui soutiennent la mission de l'organisme
 - qui souhaitent garder la forme tout en aidant des femmes et des filles d'ici
 - qui s'inscrivent à l'une ou l'autre de nos activités
 - qui peuvent participer au programme Leaders et décisionnelles
- ▶ Six membres corporatifs :
 - Cain Lamarre Casgrain Wells
 - Chiro-Santé
 - Construct'Elle Inc.
 - Hilton Québec
 - PMT Roy Assurances et services financiers
 - SSQ Assurances générales

C'est chez les femmes de 18 à 29 ans que l'on trouve la plus grande proportion des victimes de violence conjugale.

Source: Portrait des québécoises en 8 temps, Conseil du statut de la femme, gouvernement du Québec, Édition 2010.

15 % des femmes de 55 à 64 ans de la région vivent sous le seuil de faible revenu comparé à 14,7 % au Québec.

Source: Portrait statistique Égalité Femmes/Hommes, Où en sommes-nous dans la Capitale-Nationale? Conseil du statut de la femme.

L'ONU critique le Québec et le Canada en matière de violence conjugale et droit des femmes à un logement convenable : « le manque de logements adéquats et sécuritaires a des répercussions particulières sur les femmes qui sont touchées d'une manière disproportionnée par la pauvreté, l'itinérance, les problèmes des logements inabordables, la violence et la discrimination sur le marché locatif privé. »

Source: Document produit par le Front d'action populaire en réaménagement urbain (FRAPRU), édition septembre 2010, Femmes, logement et pauvreté.

Tout au long de l'année, nous avons remarqué une augmentation significative du nombre de femmes ayant profité de l'un ou l'autre de nos services d'hébergement. En 2009-2010, **211 femmes et 14 enfants** sont venus chercher la sécurité chez nous comparativement à 186 femmes et 22 enfants pour l'année précédente, une **augmentation totale de 8%**.

HÉBERGEMENT SOCIAL

Parce que nous savons que le besoin de se loger est l'un des besoins primaires de tout être humain, nous offrons trois types d'hébergement : La grande Marelle, la Résidence et le Dépannage.

45 % des femmes qui ont utilisé l'un de nos services d'hébergement vivaient un problème de consommation.

La grande Marelle, c'est un programme unique de prévention de l'itinérance et de réinsertion sociale destiné aux femmes itinérantes ou à haut risque de le devenir. Basé sur un projet de séjour personnalisé, ce parcours de 3 à 18 mois redonne espoir aux femmes les plus démunies.

À leur arrivée, 53 % des femmes de ce programme vivaient l'itinérance ou une grande précarité financière. 60 % d'entre elles n'avaient pas de domicile fixe. Au moment de quitter La grande Marelle, **46 % de ces femmes sont parties vivre de façon autonome dans un logement.**

Cette année, **46 femmes et 4 enfants** ont passé **3 060 nuitées** au chaud et en sécurité. La durée moyenne de leur séjour est de 109 jours. Le nombre de femmes hébergées à La grande Marelle a **augmenté de 58 %** et les femmes âgées entre **31 et 50 ans** représentent **62 %** d'entre elles.

Le maintien de La grande Marelle est possible grâce à la contribution du programme fédéral IPLI (Initiative des partenaires pour la lutte à l'itinérance) et à la Soirée-bénéfice De l'ombre à la lumière.

Un sincère merci doit être adressé à la Fondation Distal pour les 17 matelas qui procurent maintenant un sommeil de qualité aux femmes hébergées ainsi que pour le réveillon de Noël et les cadeaux offerts à des femmes qui n'ont pas souvent de telles attentions. Ces gestes généreux améliorent la qualité des services offerts et illuminent la vie de ces femmes.

L'hébergement d'une femme à La grande Marelle coûte **4 020 \$** pour un **séjour moyen de 120 jours**.

La **Résidence**, c'est 17 chambres dans un environnement sécuritaire, qui sont mises à la disposition de femmes qui recherchent un hébergement pour quelques semaines ou quelques mois, le temps de prendre une pause et repartir du bon pied.

Entre août 2009 et juillet 2010, **55 femmes**, dont la moyenne d'âge se situe à 48 ans, et **2 enfants** ont passé **5 276 nuitées** dans un endroit chaleureux et abordable. Même si le nombre de femmes et d'enfants est comparable à l'an dernier, le nombre de nuitées a diminué de 2%.

Le **Dépannage**, c'est une aide ponctuelle : cinq chambres gratuites disponibles toute l'année pour accueillir jusqu'à 30 jours une femme qui traverse une crise.

Nous devons la poursuite de ce service au programme IPLI du gouvernement du Canada ainsi qu'au programme de soutien aux organismes communautaires de l'Agence de la santé et des services sociaux de la Capitale-Nationale.

Au cours des 12 derniers mois, **110 femmes et 8 enfants** ont passé **1 486 nuitées** dans un endroit paisible et sécuritaire. **28%** de ces femmes sont âgées de **moins de 30 ans** et **50%** sont âgées entre **31 et 50 ans**.

Logements supervisés

En collaboration avec Un toit en réserve, depuis décembre 2006, nous supervisons trois unités d'hébergement à loyer modique. Trois femmes et quatre enfants ont pu y faire un pas supplémentaire vers l'autonomie et la stabilité.

La vie quotidienne

Au jour le jour, à travers des ateliers, de l'activité physique, du bénévolat, des sorties culturelles, des repas communautaires et des activités sociales, nous accompagnons les femmes hébergées vers le meilleur d'elles-mêmes.

Pour réaliser ces petits miracles quotidiens, nous pouvons compter sur de précieux partenaires et collaborateurs que vous découvrirez aux pages 31 et suivantes.



▲ Résidentes durant un atelier.

5^e Soirée-bénéfice De l'ombre à la lumière

« Je n'ai aucune honte de dire que je vis à la YWCA. Je n'ai pas à avoir honte, car ces femmes m'aident à reprendre ma vie en main. »

Extrait du témoignage de Lucille, ex-résidente de La grande Marelle, lors de la Soirée-bénéfice De l'ombre à la lumière.

Animée avec brio par Nathalie Clark de TVA Québec, cette merveilleuse soirée a été ponctuée du témoignage à la fois émouvant, sincère et porteur d'espoir de Lucille, une participante de La grande Marelle. Présentée par Hydro-Québec, avec le soutien de RBC Groupe financier et de SSQ Groupe financier, cette soirée a été bercée par la prestation musicale de Parfum de Paris.

La vente des billets, les résultats de l'encan et les dons recueillis par le Cabinet de la campagne de financement ont permis d'amasser plus de 120 000 \$.

515 convives ont eu le privilège de participer à un encan silencieux rassemblant 66 objets. Plus de 28 000 \$ ont ainsi été récoltés.

Ce succès est le résultat du travail de :

Notre Cabinet de la campagne de financement 2009

Sous la présidence d'honneur de

Lucie Couturier, ing, MBA – Associée, Mallette

Soutenue par...

M^e Louis-Philippe Baillargeon, Notaire, Côté, Taschereau, Samson, Demers, **Marie-Josée Blanchette**, CA, première vice-présidente Placements, SSQ Groupe financier, **Ginette Guay-Defoy**, directrice générale, YWCA Québec, **Marie Lamontagne**, première vice-présidente Communications et marketing institutionnels, SSQ Groupe financier, **Nathalie Langevin**, directrice des ventes, TVA Québec, **Anne Michaud**, MBA, directrice générale, Distribution 2020-Division de Richelieu, **Julie Voyer**, directrice générale, Les Restaurants Chez Ashton.



▲ Lucille accompagnée de Nathalie Clark, animatrice de la soirée.

▼ Les membres du cabinet de campagne en compagnie du maire de Québec, M. Régis Labeaume et de la présidente du conseil d'administration de la YWCA Québec, M^{me} Marie-José Ouellet.





▲ Quelques convives profitent de l'Encan silencieux pour effectuer leurs emplettes de Noël.

... et par nos 38 ambassadrices

Lyse B. Matton, Les Entreprises Lyse B. Matton,
Louise Blais, CA, FIER Cap Diamant, **Marie-Josée Blanchet**, Sépaq, **Françoise Boudreau**, Société du 400^e anniversaire de Québec, **Stéphanie Brais**, Les conférences Sylvain Boudreau, **Andrée Brunet**, Fédération des caisses Desjardins du Québec, **Suzie Côté**, Côté Personnel, **Martine Delagrave**, Cossette, **Diane Déry**, Banque Nationale, **Julie S. Doyon**, Location Imafa, s.e.c., **Josée Dumas**, MBA., CFA, RBC Phillips, Hager & North Services-conseils en placements, **Hélène Dumont**, Fonds de solidarité FTQ, **Marie Gagnon**, Espace Beauté Marie Gagnon, **Anne Giroux**, Hydro-Québec, **Marie-Claude Houle**, ing., MBA., EBC inc., **Isabelle Kirouac**, MD.,FRCP.,FACP Institut universitaire de cardiologie et de pneumologie de Québec, **Nathaly Labbé**, PricewaterhouseCoopers s.r.l., **Chantal Lachance**, Gestev, **Lise Lapierre**, CA, Accès Capital Québec, **Marie Latulippe**, Groupe Perspective, **Francine Laurent**, Ville de Québec, **Diane Lavallée**, Curatrice publique, **Annie Lelièvre**, avocate,

Hélène Lemieux, Laurier Québec, **Lisette Lepage**, Ville de Québec, **Anne Marcotte**, Viventia inc., **Françoise Mercure**, Cain Lamarre Casgrain Wells S.E.N.C.R.L./ Avocats, **Hélène Morency**, Morency, société d'avocats S.E.N.C.R.L., **Paule-Anne Morin**, R3D Conseil inc., **Josée Morin**, ing. MBA, ASC, Myca, **Marie-Claude Paré**, Loto-Québec, **Denise Périgny**, Carrefour des aînés de la Capitale, **Gisèle Picard**, Réseau des femmes d'affaires du Québec - région de Québec, **Brigitte Portelance**, Ministère de la Sécurité publique, **Marie-France Poulin**, Groupe Camada inc., **Ginette Robert**, Village Vacances Valcartier, **Carole Théberge**, CSST, **Louise Turgeon**, Fédération des caisses Desjardins du Québec

Un immense merci à cette formidable équipe qui a pu compter sur la générosité de nombreux bénévoles, partenaires, commanditaires et collaborateurs qui sont énumérés aux pages 31 et suivantes.

ÉTINC'ELLE

Parmi les personnes **de 65 ans et plus de la région, 17,9 % des femmes vivent sous le seuil de faible revenu**, contre 13,1 % au Québec.

Source : Portrait statistique Égalité Femmes/Hommes, OÙ en sommes-nous dans la Capitale-Nationale? Conseil du statut de la femme, gouvernement du Québec, 2010.

Le taux de **participation des femmes au marché du travail** est de seulement **61 %**, ce qui est 10 % moins élevé que celui des hommes.

Source : Document produit par le Front d'action populaire en réaménagement urbain (FRAPRU), édition septembre 2010, Femmes, logement et pauvreté.

Les femmes sont plus nombreuses que les hommes à occuper des **emplois à temps partiel, précaires et non-syndiqués**,...

Source : Document produit par le Front d'action populaire en réaménagement urbain (FRAPRU), édition septembre 2010, Femmes, logement et pauvreté.

Parce que les femmes qui sont sans emploi pendant une longue période, se sentent dépendantes financièrement, sans statut social, sans reconnaissance des autres et ont tendance à s'isoler, nous offrons un programme de retour à l'emploi où estime de soi et ouverture aux autres prennent toute la place.

Favorisant l'intégration des femmes de la Capitale-Nationale sur le marché du travail, le projet pilote Étinc'elle a été réalisé, entre septembre et décembre 2009, grâce à la première entente en condition féminine de la CRÉ de la Capitale-Nationale.

Par ce projet, dont la formule est unique et novatrice, nous proposons une approche différente et complémentaire aux autres ressources d'aide à l'emploi.

16 femmes sans emploi ont participé à la première phase du projet pilote. Après le premier groupe-test, **trois groupes**, totalisant **31 femmes** âgées en **moyenne de 41 ans** ont été formées. La plupart d'entre elles bénéficiaient de la sécurité du revenu, étaient célibataires et avaient un diplôme d'études secondaires, collégiales ou même universitaires.

« ... le projet Étinc'elle m'a été d'une grande utilité dans ma démarche de recherche d'emploi, mais aussi pour ma confiance et mon estime personnelle. P.S. Jeudi dernier, je me suis trouvé un emploi dans mon domaine... encore merci. »

Annie Sylvie Tardif, participante

La 2^e phase du projet pilote est en cours. Nous raffinons notre approche et validons nos observations auprès d'un plus grand nombre de femmes afin de transformer ce projet en un programme structurant, porteur d'espoir et de résultats. C'est dans ce contexte que nous avons obtenu un financement supplémentaire du Fonds de développement régional de la CRÉ de la Capitale-Nationale et d'Emploi-Québec. De plus, un don de la Fondation Solstice permet au projet de continuer à progresser.

Étinc'elle, c'est des rencontres intimes et réconfortantes entre des femmes d'affaires et des femmes sans emploi ainsi que des ateliers avec une styliste, une coiffeuse et une esthéticienne, qui ensemble amènent les femmes à être aujourd'hui ce qu'elles aspirent à devenir.

Douze femmes d'affaires, les marraines, ont donné généreusement de leur temps au projet Étinc'elle. Malgré un horaire chargé, elles se rendent disponibles pour aider des femmes sans emploi à reprendre du pouvoir sur leur vie, en ayant une meilleure estime d'elles-mêmes. Pour découvrir ces femmes de cœur, consultez la page 33.

Éco-boutiques

Le **Chiffonnier d'Andrée** et le **Vide-Grenier** vivent grâce aux dons de la communauté et au travail attentionné de **17 bénévoles**. Chaque jour, de nouveaux arrivages sont triés et mis en vente. Ces deux éco-boutiques ont amassé 67 549 \$ en 2009-2010. Dans le respect de nos valeurs éco-responsables, tous les dons que nous ne pouvons utiliser ou mettre en vente sont remis à l'organisme communautaire La Bouchée Généreuse, faisant ainsi tourner la roue de l'entraide.

La Semaine sans violence^{MC}

Chaque année, durant la troisième semaine d'octobre, les Canadiennes et les Canadiens se joignent aux citoyens de 90 pays du monde entier pour marquer la Semaine sans violence^{MC} de la YWCA. Il s'agit d'une semaine d'activités communautaires faisant la promotion de diverses approches visant à créer un monde sans violence.

Violence Info, organisme ayant pour but de faire découvrir les différents aspects de la violence, a présenté, lors d'une matinée de sensibilisation, des thèmes comme le respect et l'égalité de la femme. L'émotion était au rendez-vous pour la trentaine de femmes présentes.

Semaine de l'action bénévole

Sous le thème « Bénévole pour la vie », un 5 à 7 Reconnaissance a été organisé afin d'exprimer notre appréciation à ces femmes et ces hommes au grand cœur. Une trentaine de bénévoles ont répondu à notre invitation.

Une politique de gestion et de reconnaissance du personnel bénévole y a été dévoilée. Une belle façon d'harmoniser nos pratiques et d'offrir un milieu de vie stimulant et enrichissant.

Cafés-rencontres

Chaque mois, de septembre à mai, nous avons offert des conférences traitant de différents sujets. **Neuf confédérateurs bénévoles** et **trois bénévoles** ont donné **37 heures** de leur précieux temps pour informer et divertir les **72 personnes**, qui ont apprécié ces rencontres.

En décembre, le Café-rencontre se transforme, depuis plus de 15 ans, en concert de Noël avec le Chœur des aînés de l'Université Laval. Ces généreux et fidèles collaborateurs nous ont remis la totalité des gains recueillis à l'entrée. **58 personnes ont assisté au spectacle pour un total de 290 \$.**

Les filles de niveau secondaire souffrent davantage d'une faible **estime de soi (41 %** contre 34 % pour les garçons) et de **détresse psychologique (30 %** comparativement à 12 % chez les garçons).

Source : Écobes (2010) Enquête inter régionale 2008, ÊTRE JEUNE AUJOURD'HUI : HABITUDES DE VIE ET ASPIRATIONS DES JEUNES DES RÉGIONS DE LA CAPITALE-NATIONALE, DU SAGUENAY-LAC-SAINT-JEAN ET DES LAURENTIDES.

Au Canada, près d'**une jeune fille sur trois** âgées de **12 à 18 ans** est au prise avec une perturbation au niveau de son comportement alimentaire et au niveau de son attitude face à la nourriture.

Source : www.anebquebec.com (Anorexie et boulimie Québec)

30,4 % des filles de 15 à 17 ans ont eu **deux partenaires sexuels ou plus** au cours des 12 derniers mois.

Source : Institut de la statistique du Québec, Enquête québécoise sur la santé de la population 2008

L'hypersexualisation est l'usage excessif de stratégies axées sur le corps dans le but de séduire. [...] **L'éducation et la communication** constituent des moyens incontournables pour **contrer les effets pervers** de phénomènes comme **l'hypersexualisation, la surenchère de la sexualité et la sexualisation précoce.**

Source : Hypersexualisation – la quête d'un temps nouveau, La Gazette des femmes, 2010, Vol. 32, no 2 <http://www.csf.gouv.qc.ca/gazette/article.php?article=4250&recherche=&auteur=0&theme=10034>

Les adolescentes d'aujourd'hui sont les femmes de demain que nous voulons solides. Nous leur offrons de participer à des activités qui développent leur estime de soi, leur confiance, leur capacité à exprimer sainement leurs besoins et à adopter de saines habitudes de vie.

En 2009-2010, **165 adolescentes** ont participé aux activités proposées comparativement à 115 pour l'année précédente, **soit une augmentation de 30 %.**

Centre filles

Le Centre filles est un programme de prévention qui s'adresse aux filles de 9 à 17 ans. Présent dans les écoles, il offre des ateliers échelonnés sur un parcours de huit rencontres. Ces rendez-vous mettent l'accent sur la capacité de se prendre en main, l'éducation sexuelle et l'image, tout en sensibilisant les adolescentes aux messages véhiculés par les médias, messages qui sont souvent à l'origine des troubles alimentaires, de l'hypersexualisation et de la dépendance affective.

Huit ateliers, via le Centre filles, ont été donnés dans sept écoles de la région. **75 filles de 9 à 17 ans** y ont participé. C'est 52 de plus, soit le triple de l'an dernier.





▲ Regroupement de filles lors de la conférence « The power of being a girl » à Toronto.

▼ Des adolescentes lors d'un atelier de cuisine.



Place aux filles

« Ma ré@lité virtuelle » était le thème du 4^e colloque Place aux filles, présenté dans le cadre de la Semaine sans violence^{MC}, le samedi 17 octobre. Ce colloque était organisé par et pour les adolescentes dans un contexte de prévention de la violence, particulièrement avec les nouvelles technologies. Cette journée a rassemblé **66 participantes** âgées entre 12 et 17 ans qui ont vécu des expériences enrichissantes leur permettant de :

- ▶ développer leur estime de soi;
- ▶ reconnaître l'impact des stéréotypes sur la perception de soi;
- ▶ découvrir comment utiliser positivement leur leadership.

« The power of being a girl »

En mars, **18 filles** se sont rendues à Toronto pour la conférence The Power of being a girl, formant, de loin, la plus imposante délégation.

Cette fin de semaine d'échanges rassemblait près de 75 filles et a permis aux participantes de réaliser à quel point elles partagent les mêmes préoccupations que leurs semblables de partout au pays. Elles ont aussi pris conscience de la pertinence des clubs de filles

et l'importance d'en faire partie. Depuis, plusieurs participantes ont gardé contact avec d'autres adolescentes canadiennes, participent assidûment aux activités du Centre filles et initient leurs amies aux groupes de filles.

Journée nationale d'action

Depuis six ans, la Fondation Filles d'action propose aux jeunes femmes de partout au pays d'exprimer leurs passions le 14 février, mais en sortant des traditionnelles activités de la Saint-Valentin.

Dans ce contexte, **huit adolescentes** se sont unies et ont créé des projets d'actions de sensibilisation sur des enjeux qui les touchent : atelier de cuisine et activité de confection de produits de beauté naturels.

Radio centre filles

Ce projet à long terme a permis à **cinq** jeunes filles de faire l'expérience de participer à toutes les étapes de création d'une émission de radio mensuelle, produite en collaboration avec la station CKIA FM. On y parle de tout ce qui intéresse les adolescentes.

Les **femmes** sont représentées à **34,1 %** dans les lieux décisionnels et consultatifs des universités québécoises alors que les **jeunes femmes de 35 ans et moins** y trouvent leur place à seulement **3 %**.

Source: Conseil du statut de la femme, Présence des femmes et des jeunes dans les lieux décisionnels et consultatifs, tableau statistique, février 2010.

Dans la fonction publique, **les jeunes femmes de 35 ans et moins** représentent **0,6 %** des cadres.

Source: Conseil du statut de la femme, Présence des femmes et des jeunes dans les lieux décisionnels et consultatifs, tableau statistique, février 2010.

En 2009, les femmes occupaient **13 % des sièges** dans les conseils d'administration des 500 plus grandes sociétés canadiennes.

Source: Portrait des québécoises en 8 temps, Conseil du statut de la femme, édition 2010.

Les entreprises et organisations qui ont une grande proportion de femmes dans leur direction sont celles qui performant le plus et qui rapportent le plus d'argent.

Source: Canal Argent, Les femmes absentes d'un conseil d'administration sur six au Québec». 18 juin 2009.

Les femmes qui croient en leurs capacités et qui font preuve de leadership, sont des femmes qui apportent énormément à la société. Nous soutenons et encourageons les femmes qui veulent changer les choses autour d'elles.

Leaders et décisionnelles

Être outillées pour siéger à un conseil d'administration ou à toute autre instance: voilà ce qu'offrent les formations Leaders et décisionnelles.

53 femmes ont assisté à l'une des quatre sessions de formation. Pendant six semaines, elles ont exploré les thèmes suivants:

- ▶ Les rôles et les responsabilités des administratrices
- ▶ Les procédures et les formules d'assemblées
- ▶ La lecture et l'analyse des états financiers
- ▶ La communication efficace dans les réunions

En collaboration avec les deux Centres de Femmes de Charlevoix, une première session de Leaders et décisionnelles a été offerte dans cette région. **18 femmes âgées entre 28 et 65 ans ont suivi cette formation.**

Les Formations Leaders et décisionnelles⁺

Dans le but d'approfondir leurs connaissances et se doter d'outils pouvant faciliter leur engagement, 74 participantes ont assisté à cinq formations supplémentaires :

- ▶ Déterminez votre plan d'action tout en démystifiant la planification stratégique (deux fois dans l'année), avec Sylvie Huard
- ▶ Êtes-vous Tintin, Milou, Haddock... l'aventure humaine au travail, avec Renée Rivest
- ▶ La bonne gouvernance quand le PDG se prend pour Dieu le père!, avec Suzanne Delisle
- ▶ Déjouer le stress pour mieux performer!, avec Sylvie Boisvert

Plus de **47%** des participantes aux formations sont âgées entre **20 et 35 ans**, **38%** sont âgées entre **35 et 50 ans** et **15%** sont âgées de **50 ans et plus**.

Le mentorat

Le programme de mentorat Leaders et décisionnelles a permis de former sept dyades de femmes désirant rejoindre les rangs d'une instance décisionnelle à titre d'observatrice avec des administratrices qui y siègent déjà. Les sept organisations ayant reçu une mentorée sont : Corporation des Loisirs de Vanier, Maison Richelieu hébergement jeunesse Ste-Foy, Plan Nagua, YWCA Québec, Maison des métiers d'arts, CLD de Québec, Ville de Lévis.

Le Répertoire décisionn'elles

Ce répertoire interactif permet le jumelage entre organisations et femmes voulant siéger à un conseil d'administration. Il rassemble actuellement 124 candidatures de femmes prêtes à siéger et 27 organisations à la recherche de la perle rare.

Même si cet outil est encore mal connu de la population visée, il a permis **18 jumelages** à la suite de **24 requêtes** d'organisations.

Le Réseau Femmes Leaders

Quatre événements du Réseau Femmes Leaders ont été proposés aux femmes cette année. Elles ont eu la chance d'assister à des conférences telles que :

- ▶ Diagnostic de cancer... votre organisation est-elle prête? Quoi faire, quoi dire? Par Sylvie Chalifour
- ▶ La Traversée... de votre vie! avec Robert Lachance des conférences Sylvain Boudreau
- ▶ La philanthropie pour Elles par Nathalie Rae de la Fondation communautaire du grand Québec
- ▶ Va te faire voir! par Sylvain Boudreau des conférences Sylvain Boudreau.

62 participantes ont profité de nos activités de réseautage offertes en formule 5 à 7 ou brunch.

Les Matinales Infinima

Être inspirées par des femmes qui ont réussi tout en demeurant des femmes de cœur, c'est ce qui est ressorti des quatre petits-déjeuners Les Matinales Infinima.

115 femmes ont assisté à ces petits déjeuners où inspiration et réseautage étaient au rendez-vous.

Fortes d'un nouveau partenariat avec Infinima Spa et Détente, nous avons présenté : **Louise Cordeau**, Société Radio-Canada, **Suzanne Gagnon**, restaurant Laurie Raphaël, **Gisèle Grandbois**, Institut de recherche et de développement en agroenvironnement et **Louise Larochelle**, Groupe Urgence Sinistre.

Le Prix Gouvernance Pluri'elles

Lors du Gala-bénéfice Femmes de mérite, le Prix gouvernance Pluri'elles a été remis à la Fondation communautaire du grand Québec. Ce prix souligne les gestes concrets posés par une organisation pour augmenter le nombre de femmes au sein de ses instances. En créant ce prix, nous souhaitons faire connaître ces initiatives afin qu'elles soient reproduites par d'autres organisations.

« Elle a ce tout petit supplément d'âme. Cet indéfinissable charme. Cette petite flamme... »

Source : Paroles de chanson « Ella, elle l'a » de l'auteur-compositeur Michel Berger, interprétée en 1987 par France Gall et reprise en 2008 par Kate Ryan.

Le 12^e Gala-bénéfice Femmes de mérite

Des modèles inspirants

Cette soirée a eu lieu le 19 mai au Hilton Québec et était animée par Nathalie Clark de TVA Québec. Lors de ce gala, 12 femmes ont reçu nos hommages devant plus de 550 convives.

Le Gala-bénéfice a permis d'amasser plus de 100 000 \$.



▲ Les finalistes du concours lors de l'ouverture de la soirée.



▲ M^{me} Suzanne Lemire, récipiendaire du Grand prix Avancement de la femme, accompagnée de la ministre de la Culture, des Communications et de la Condition féminine, M^{me} Christine St-Pierre.

Félicitations aux 12 lauréates :

Grand prix Avancement de la femme : **Suzanne Lemire**, gynécologue-obstétricienne à la retraite **Affaires et professions :** **Kim Thomassin**, associée-directrice région de Québec, McCarthy Tétrault, avocats **Arts et culture :**

Sophie Galaise, directrice générale, Orchestre symphonique de Québec **Éducation :** **Johanne Blais**, professeure titulaire de clinique, département de médecine familiale, Université Laval **Engagement**

social : **Liette Hébert-Moreau**, vice-présidente du conseil d'administration de la Table de concertation du mouvement des femmes de la Mauricie et retraitée de l'enseignement **Entrepreneuriat :** **Lucie Douville**, éditrice, rédactrice en chef et propriétaire, Magazine Vivre

Jeune femme de mérite : **Jacinthe Veillette**, étudiante en sciences de la nature, Cégep de Trois-Rivières **Métier non traditionnel :** **Marie-Chantal Lepage**, chef exécutif, Château Bonne Entente **Santé :** **Dolorès Lepage-**

Savary, directrice de la qualité, de l'ingénierie et de la performance, Centre hospitalier universitaire de Québec **Sciences et technologie :** **Sophie LaRochelle**, professeure, département de génie électrique et de génie informatique, Université Laval **Services publics :** **Carole Théberge**,

vice-présidente administration, communication et relations publiques, Commission de la santé et de la sécurité du travail **Sports :** **Maryse Bergeron**, spécialiste de la pétanque

Le Gala-bénéfice Femmes de mérite, c'est l'occasion de célébrer le leadership des femmes. Organisé conjointement par des employées permanentes et cinq bénévoles, c'est un moment de fierté qui rassemble 51 partenaires, commanditaires et collaborateurs ainsi que 36 bénévoles exceptionnelles.

Merci aux membres du Jury :

Sous la présidence de **Lise Lapierre**, directrice associée – Accès Capital Québec

Geneviève Babin, directrice – Services aux sociétés privées, PricewaterhouseCoopers, **Gérard Bouchard**, vice-président Développement, Construction Marc Drolet inc., **Lynda Cloutier**, direction des services à la clientèle, ministère du Développement économique de l'Innovation et de l'Exportation, **Michel Dubé**, retraité Hydro-Québec, **Hélène Dumais**, Linguiste, **Louis Duquet**, avocat associé, O'Brien avocats, **Diane Fugère**, directrice, Mallette, **Sandra Giguère**, avocate associée, Joli-coeur Lacasse S.E.N.C.R.L., **Judy Goyette**, directrice principale, RBC Services financiers commerciaux, **Andrée Laberge**, directrice principale centre régional, Banque Nationale Groupe financier, **Marie Latulippe**, directrice – Développement des affaires, Groupe perspective, **Josée Tremblay**, directrice générale, Conférence régionale des élus de la Capitale-Nationale

L'exercice physique réduirait de 20 % l'anxiété créée par les douleurs et les dysfonctionnements liés aux maladies chroniques, comme l'arthrite, la sclérose en plaques ou la fibromyalgie.

Source : http://www.passeportsante.net/fr/Actualites/Nouvelles/Fiche.aspx?doc=l-exercice-physique-reduirait-l-anxiete-liee-aux-maladies-chroniques_20100304

Il suffirait aux personnes sédentaires de ne faire que **30 minutes d'activité physique par semaine** pour réduire de moitié leur risque de mourir prématurément.

Source : http://www.passeportsante.net/fr/Actualites/Nouvelles/Fiche.aspx?doc=2009081416_bouger-juste-un-peu-permet-vivre-longtemps

« Le sport [...] procure également d'importantes possibilités de relations sociales, d'amitié et de soutien, **qui contribuent de façon importante et positive à la santé émotionnelle et mentale.** »

Source : <http://www.truesportpur.ca/fr; Rapport Sport Pur, notes documentaires : Santé physique et mentale : Améliorer le nombre de Canadiens et Canadiennes actifs.>

Depuis 135 ans, nous avons à cœur la santé physique et mentale des femmes. Même si le type d'activités pratiquées a changé avec les années, nous continuons d'être témoins quotidiennement des bienfaits que l'activité physique et les loisirs peuvent avoir sur les femmes.

Un vent de changement sur un secteur en transformation

Ce volet incontournable de notre mission affichait un rendement et des résultats décevants depuis quelques années. Même après avoir abandonné certains services peu rentables, nous constatons toujours un ralentissement dans ce secteur qui ne permettait pas de rentabiliser les espaces qui lui étaient destinés.

Dès la rentrée de l'automne 2009, nous avons pu constater l'urgence d'agir pour redresser cette situation. L'ouverture de l'Expresso en septembre a donné le ton aux changements qui ont suivi. En effet, une étude de la clientèle nous a permis de comprendre ses besoins et de chercher des outils pour y répondre. Plus de flexibilité, de plages horaires, de nouveautés, voilà les demandes de notre fidèle clientèle.

L'arrivée d'une nouvelle directrice aux Services à la clientèle en février dernier, a permis de mettre en place de nouvelles procédures permettant la personnalisation de l'approche avec nos clientèles, tant dans la façon d'offrir nos services qu'à l'intérieur de notre programmation d'activités physiques et de loisir. Ainsi, de nouvelles activités orientées vers la femme active, mais aussi vers la nouvelle et future maman ont pris forme. À l'aube de l'année qui débute, la transformation se fait déjà sentir.



La famille s'élargit avec **193 nouvelles membres**.
C'est une hausse de **24 %**.

Piscine

Bien que la piscine Suzanne-Éon soit au cœur de nos vies depuis plusieurs générations, nous constatons que les revenus de nos activités aquatiques représentent

36% de nos revenus totaux en loisir communautaire comparés à 42% l'année dernière. Cette baisse est reliée à la chute des revenus de nos bains de 12%, conséquence directe de la gratuité des piscines de la Ville.

Formule vitalité

La formule de conditionnement physique en salle ou en piscine, dont la souplesse est appréciée, démontrait un essoufflement. L'offre a été revisitée et grâce à ces ajustements, nous avons réussi à stabiliser la situation. Le nombre de forfaits est quand même passé de 917 à 825, une baisse de 10%.



Expresso

Après une première année d'existence, l'Expresso, notre centre d'entraînement en 30 minutes compte déjà 330 abonnés.

Des résultats en rafale :

Près de **1 000 enfants** ont suivi des cours de natation.

212 femmes se sont inscrites en périnatalité. C'est une **hausse de 35 %** par rapport aux chiffres de l'an dernier.

Les cours de langues ont connu une augmentation du nombre d'inscriptions de **47 %** avec **558 personnes**.

La Méthode Lebed a permis à **11 femmes** atteintes du cancer du sein de bouger à leur rythme et de socialiser.

L'offre en loisir et en conditionnement physique a compté **38 cours pour adultes** et **18 cours de natation pour enfants**.

Le tout est possible grâce à 32 professeurs, moniteurs et animateurs dont le professionnalisme est apprécié de la clientèle.

Nombreux sont les gens, les institutions et les entreprises qui croient en nous et en ce que nous apportons à la société.

De plus, en rendant des services essentiels à la communauté, nous jouons un rôle complémentaire à l'État. C'est pourquoi les différents paliers de gouvernement soutiennent la réalisation de certains programmes et services.

Notre action et notre développement reposent sur différentes sources de financement :

Nos indispensables subventionnaires :

- ▶ Agence de la santé et des services sociaux pour nos services d'hébergement social et pour un atelier de prévention de la violence destiné aux adolescentes
- ▶ La Conférence régionale des élus de la Capitale-Nationale et Emploi-Québec pour la seconde phase d'Étinc'elle
- ▶ Emploi-Été Canada qui a permis l'embauche d'une intervenante sociale pendant neuf semaines
- ▶ Emploi-Québec qui nous a octroyé une subvention pour accompagner l'équipe de gestion vers une plus grande cohésion
- ▶ Initiative des partenaires pour la lutte à l'itinérance de Services Canada pour La grande Marelle

- ▶ Les partenaires de l'entente spécifique en condition féminine de la Capitale-Nationale pour le projet pilote Étinc'elle
- ▶ Le programme À égalité pour décider du Secrétariat à la condition féminine pour les programmes en Leadership féminin
- ▶ La Ville de Québec pour une contribution significative et fort appréciée de son programme de support des centres communautaires de loisir

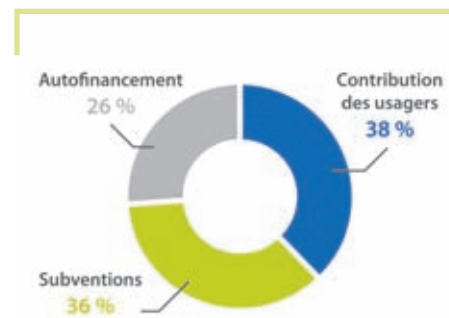
À ces subventionnaires publics s'ajoutent de nombreux partenaires financiers privés :

- ▶ La Fondation Distal pour La grande Marelle
- ▶ La Fondation Dufresne et Gauthier pour le Centre filles
- ▶ La Fondation George Weston Limited pour faire bouger les filles du Centre filles
- ▶ La Fondation Solstice pour Étinc'elle
- ▶ Le Comité d'investissement TELUS pour le Centre filles
- ▶ Le Télé-bingo du Club Rotary de Québec pour Place aux filles
- ▶ Les Tables d'actions préventives jeunesse Duberger – Les Saules et Québec-Centre pour le Centre filles

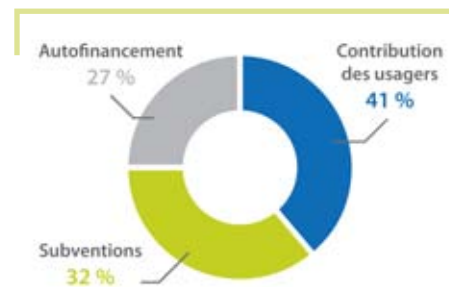
Dépenses ventilées

	2009-2010	2008-2009
Salaires et charges sociales	67%	59%
Frais opération des programmes et des services	14%	22%
Taxes et énergie	6%	7%
Administration et entretien	7%	7%
Publicité et communications	6%	5%
REVENUS		
Contribution des usagers	41%	38%
• Programmes	84%	80%
• Hébergement	10%	12%
• Membership et locataires	6%	8%
Autofinancement	27%	26%
• Femmes de mérite	35%	42%
• De l'ombre à la lumière	31%	36%
• Chiffonnier d'Andrée et Vide-Grenier	12%	13%
• Dons et autres activités	22%	9%
Subventions	32%	36%
• Ville de Québec	37%	33%
• Initiative des partenaires pour la lutte à l'itinérance	25%	25%
• Agence de la santé et des services sociaux	25%	22%
• À égalité pour décider	6%	6%
• CRÉ	5%	9%
• Subventions salariales	1%	1%
• Subventions diverses	1%	4%

2008-2009



2009-2010



Une croissance de 5,8 % des revenus totaux.

Parce que nous croyons que chaque petit geste compte et que nous encourageons l'expression du leadership féminin des jeunes femmes, notre conseil d'administration compte **27 % de femmes de moins de 30 ans** et l'équipe administrative est composée de **83 % de jeunes femmes**.

Le conseil d'administration au 31 juillet 2010

Marie-José Ouellet, présidente

Directrice générale, Ressources Entreprises

Marlène Fortin, vice-présidente

Directrice générale, Desjardins Marketing Stratégique

Amélie Bolduc, Trésorière

Conseillère en gouvernance financière

Mouvement Desjardins

Ginette Guay-Defoy, secrétaire

Directrice générale, YWCA Québec

Administratrices

Anne-Marie Brazeau

Avocate – Directeur général des élections du Québec

Vicky Drouin

Avocate – Stein Monast

Diane Ippersiel

Présidente – directrice générale

Une affaire d'Anglais

Isabelle Lopez

Fondatrice – MA 14

Ann Martell

Directrice des ressources humaines

Hôpital Jeffery Hale-Saint Bridgid's

Andrée Pelletier

Présidente

Maelström Créatif

Communication culturelle

Guylaine Perron

Chef des opérations financières

Groupe Le Massif inc

Elaine Tremblay

Directrice Service aux entreprises

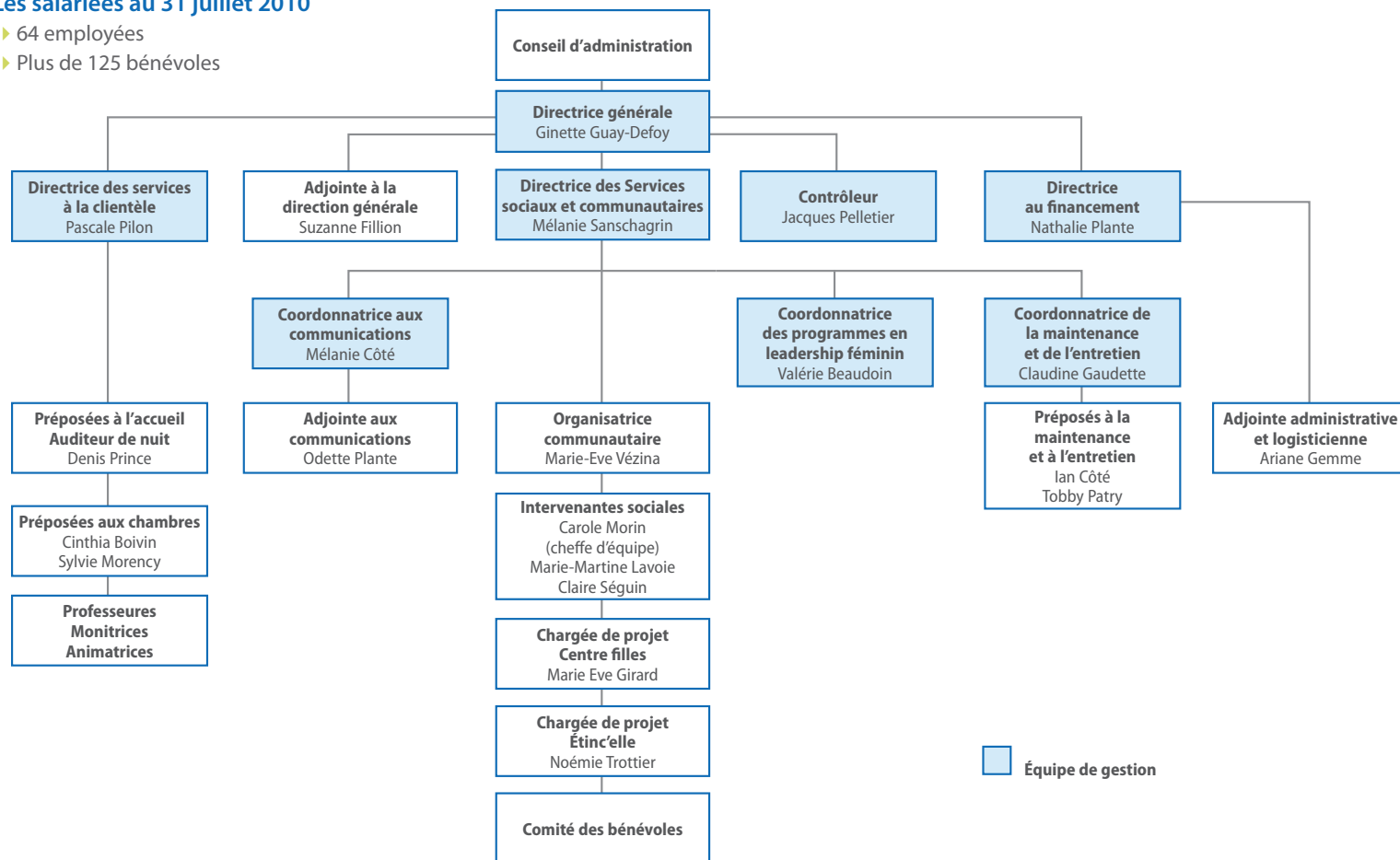
Banque Nationale



▲ Le conseil d'administration au 31 juillet 2010. De haut en bas, de gauche à droite : Élaïne Tremblay, Marlène Fortin, Ann Martell, Guylaine Perron, Amélie Bolduc, Anne-Marie Brazeau, Ginette Guay-Defoy, Marie-José Ouellet, Diane Ippersiel, Andrée Pelletier. Absentes sur la photo : Vicky Drouin, Isabelle Lopez.

Les salariées au 31 juillet 2010

- ▶ 64 employées
- ▶ Plus de 125 bénévoles



Honneurs

Lors du cocktail de la nouvelle année, les membres du personnel salarié et bénévole qui ont fêté leur 5^e, 15^e et 20^e année de service ont été honorés. Voici la « cuvée » 2010.

En janvier 2010 nous avons fêté :

- ▶ Denis Prince, auditeur de nuit 20 ans
- ▶ Liza Monaghan, professeure d'aérobic 15 ans
- ▶ Mélanie Sanschagrin, coordonnatrice des services sociaux 5 ans
- ▶ Denyse Pouliot, bénévole 5 ans

Merci à chacun et chacune pour votre loyauté et votre fidélité.



▲ Les fêtés entourés de plusieurs membres du personnel salarié et bénévole.

Bénévolat

Au Québec, plus de **37%** de la population âgée de **15 ans et plus fait du bénévolat** et la plus grande **motivation** d'un bénévole, c'est de **contribuer en la cause à laquelle il croit**.

Source : Statistiques Canada, 2000 et 2007.

Notre capacité de développement communautaire compte sur le temps et les talents de nombreuses bénévoles dédiées à la cause. Leur contribution rehausse la qualité des services, des programmes et des événements offerts. Sans leur engagement, il nous serait impossible d'offrir autant aux femmes et aux familles de la région de Québec.

Cette année, plus de **10016 heures** de travail bénévole ont été accumulées, comparativement à 9064 heures l'an dernier. C'est une augmentation de 10,5% et l'équivalent de 1430 journées de travail qui, calculées au salaire minimum, nous auraient coûté plus de 95 000 \$.

Merci aux bénévoles du :

- ▶ conseil d'administration;
- ▶ cabinet de campagne de financement;
- ▶ comité organisateur et du Jury du Gala-bénéfice Femmes de mérite;
- ▶ comité de positionnement;
- ▶ à celles et ceux qui viennent donner un coup de pouce au quotidien ou lors de projets ponctuels.

Votre engagement nous porte au dépassement!



Femmes hébergées bénévoles

Les femmes hébergées chez nous s'impliquent aussi bénévolement. Elles travaillent à la maintenance, participent à l'organisation d'événements ou s'affairent dans les boutiques. Ces expériences de bénévolat contribuent au développement de leur confiance en soi, les initient à la participation citoyenne et leur offrent un milieu d'apprentissage à la communication et au travail d'équipe.

La contribution des participantes au programme La grande Marelle a augmenté considérablement les heures d'ouverture du Chiffonnier d'Andrée en mai ce qui nous a permis de récolter près de **5 950 \$**, soit **42 % de plus qu'en mai 2009**.

Nos stagiaires assidues

Milieu d'apprentissage par excellence, nous offrons, chaque année, la possibilité à des étudiantes d'exercer leurs talents au sein de nos différents services.

Au total, **1 355 heures** de stage non rémunérées ont été effectuées aux communications, aux services sociaux, aux services à la clientèle, à l'entretien du bâtiment et à l'administration.

Rien de tout cela ne serait possible sans les centaines de personnes qui croient en nous.

Partenaires au quotidien

ACEF
APE
Armée du Salut – Maison Charlotte
Céline Maurice, service de coiffure pour les femmes hébergées
Centre communautaire l'amitié
Centre d'action bénévole de Québec
Centre femmes aux 3A
Centre femmes d'aujourd'hui
Centre femmes de la Basse-Ville
Centre psychocorporel
Centre St-Louis
Comité d'actions locales Basse-Ville

Église CREDO: Pour le transport des denrées et les sorties de loisir des femmes hébergées
Expo Québec
GRAPE
Jardin mobile
Le Capitole de Québec
Michèle Blouin, infirmière CLSC Haute-Ville
Moisson Québec
Maison de Job
Maison Kinsmen
Marie-Rollet
Maison de Lauberivière
Miels Québec
Musée de la Civilisation
ROSE du nord
Roset

Bailleurs de fonds

Agence de la santé et des services sociaux de la Capitale-Nationale
Initiative des partenaires de lutte contre l'itinérance du gouvernement du Canada

Soirée-bénéfice De l'ombre à la lumière

Partenaire présentateur
Hydro-Québec

Partenaires majeurs

RBC Groupe financier
SSQ Groupe financier

Partenaire Cocktail

Mallette

Partenaire Tirage du Vin

Langlois Kronström
Desjardins

Partenaire média

Journal de Québec

Conception et impression du billet

Cossette
Asystel

Animatrice

Nathalie Clark

Don d'objets ou d'œuvres pour l'encan

Ameublements Tanguay
Astral Média Radio

Auberge La Grand Voile
Auberge Saint-Antoine
Autopneu Auclair
Avalanche
Boutique Oclan
Brunelle Sport
Brynd Restaurant smoke meat
Centre de Ski Le Relais
Céramique Décor
Chlorophylle
Cheïkha L'Intempor'Elle
Distribution 20/20 - Division de Richelieu
École de joaillerie de Québec
Éditions Gladius International inc.
Encadrements Ste-Anne
Entrepôt du Hockey
Espace Beauté Marie Gagnon

MERCI à vous!

Rien de tout cela ne serait possible sans les centaines de personnes qui croient en nous.

Floralies Jouvence
FM 93,3
Fonds de solidarité FTQ
Formation Nautique Québec
Grand Théâtre de Québec
Groupe Camada inc.
Groupe Le Massif inc.
Hôtel Château Laurier
Hôtel Loews le Concorde
Hydro-Québec
Immanence IDC
Importations LNR inc.
Infinima Spa
Jacques Demers, designer
Jalbert Communications
Journal de Québec
Julie Boulianne
KSL
La Cache à Maxime
Laurier Du Vallon
Laurier Québec

Le Capitole de Québec
Le Château Bonne Entente
L'Éclisse Objets en bois
LLP Experts en vin
Loto-Québec
Lunetterie New Look
Magasin Latulippe
Mallette
Martin Beau Pré
Massif du Sud
Montego Resto-Club
Myco Anna
Orchestre Symphonique de Québec
Philippe Lapeyrie, sommelier
Publipage
Restaurant La Tanière
Salle Albert-Rousseau
Savini
Sépaq
SSQ Groupe financier
Stiletto

Sublim
Théâtre Le Périscope
TVA
TVA Publications
TVA Québec
Un Fauteuil pour deux
Vignoble Le Nordet
Village Vacances Valcartier

Tables corporatives

Banque Nationale, Groupe financier
Carrefour des aînés de la Capitale
Cossette
CSST
EBC inc.
Épiderma
Fédération des caisses Desjardins du Québec
Fonds de solidarité FTQ
Hydro-Québec
Location Imafa, s.e.c.

Loto-Québec
Mallette
Ministère de la Sécurité publique
R3D Conseils inc.
Les Restaurants Chez Ashton
Société générale de financement du Québec
SSQ Assurances générales
SSQ Groupe financier
TVA Québec
Vivemtia inc.

Dons

Décorum
Fondation Distal
G. Lamonde
Investissements financiers
Groupe Promutuel
HDG inc.
Industrielle Alliance
La Clef de Sol

Lunetterie New Look
Maison Laprise
Micheline Lapointe
Nova bus
Promo Universel
Réal St-Laurent
Renée Morin
Zalligators S.A.

Collaborateurs

Brigitte Boudreault, Zoom Création
Centre Jardin Bourbeau
Daniel Simard, Vision Audiovisuel
Hilton Québec
Laurier Québec et Fruits & Passion
Pierre Denis, Orphéo Canada

MERCI à vous!

Rien de tout cela ne serait possible sans les centaines de personnes qui croient en nous.

Étinc'elle

Marraines

Ann Martell
Annie Rémillard
Claudia Villeneuve
Corine Markey
Guylaine Demers
Hélène Lemieux
Isabelle Déry
Isabelle Lavoie
Joanne Boivin
Johanne Ménard
Line Croteau
Sophie Savage

Collaboratrices

GE COIFF
Line Bélanger, Centre de formation professionnelle de Limoilou
Marie-Claude Drouin
Marie-Michelle Parent, Épiderma
Mélanie Bilodeau, Centre de formation professionnelle de Limoilou

Sonya Duhamel, Agence Rebelle, style et image
Sylvie Daigle, Épiderma

Commanditaires

Banque Nationale du Canada
Laurier Québec

Partenaires financiers

Conférence régionale des élus de la Capitale-Nationale
Emploi-Québec
Entente spécifique en condition féminine de la Capitale-Nationale
Fondation Solstice

Partenaires de référence

Centre Mgr Marcoux
CLSC Sainte-Foy
ÉquiTravail
La Bouchée Généreuse
Libre-Emploi
Maison de la Famille de Québec

Maison Hélène-Lacroix
Maison Marie-Frédéric
Pavois de Loretteville
SARCA des Premières-Seigneuries

Centre filles

Amélie Audet
Animothérapie
Caroline Caron
Comité d'actions locales Basse-Ville
Centre Mgr Marcoux
CKIA FM
Diane Bergeron
DeSerres, siège social et succursale Lebourgneuf
École La Camaradière
Entraide Jeunesse
Fondation Filles d'action
Johanne Lebrasseur
Justine Saint-Pierre
L'Antre-Classe, École secondaire Vanier

L'Antre-Classe, École Cardinal-Roy
L'Antre-Classe, École Joseph-François-Perrault
Le Pignon bleu
Les ateliers de la Pente douce
Les pots à Saint-Pierre
Mélicca Castonguay
Motivation Jeunesse, École secondaire Vanier
NRJ et Isabelle Juneau
SOS Grossesse
Table d'actions préventives jeunesse Duberger-Les Saules
Table d'actions préventives jeunesse Québec-Centre
Table d'actions préventives jeunesse de l'Ouest
Tatiana Fraser
Télé-bingo Rotary

Fête des Récoltes

AGASS
Au Pêché Mignon, boulangerie pâtisserie
Caisse populaire Desjardins Bellevue de Québec
Centre des loisirs Saint-Sacrement
Les Serres Francine et Jocelyn Fortier
Les Supermarchés Métro GP
Nathalie Normandeau, Vice-première ministre et ministre responsable des Affaires intergouvernementales canadiennes et de la Francophonie canadienne
PricewaterhouseCoopers
RONA, Quincaillerie Saint-Sacrement
Ville de Québec

MERCI à vous!

Rien de tout cela ne serait possible sans les centaines de personnes qui croient en nous.

Salon de la santé des femmes

Casot Ltée,
gestion immobilière

Familiprix Yves Boissinot
et Andrée Thiffault

Provigo Sillery

Sonya Duhamel, Agence
Rebelle, style et image

Salon Poupon et bedon rond

Porte-parole

Annie Simard, RockDétente
107,5 Québec

Partenaires

La Coopérative du Cercle
des Super mamans

Les Accompagnantes

Mon bébé bio

RockDétente 107,5 Québec

Équipe

François Allaire

Valérie Beaudoin

Janique Brazeau

Michèle Buteau

Mélanie Côté

Brigitte Dethier

Michèle Dethier

Suzanne Fillion

Carine Gendron

Isabelle Girard

Marie-Ève Girard

Sonia Lévesque

Francine Plante

Nathalie Plante

Pierre Rondeau

Joanne Tessier

Marie-Ève Vézina

Exposants et donateurs

Association pour la
préparation affective
à la naissance

BBBoum

Cinéma le Clap

Comité de parents

La famille d'abord pour
maison de naissance

Enoya

Entraide Naturolait

Familiprix Yves Boissinot
et Andrée Thiffault

Ferma Zoo

Formation prévention
secours inc.

Gap Kids

Hichaud, Souliers
pour bébé et enfant

Industrielle Alliance

Joëlle Malenfant,
chiropraticienne

Laetoli, bijou d'empreinte

Le tour du monde
de Karibou

Magazine Enfants Québec

Mélissa Bérubé, Ostéopathe

Mountain Equipment Coop

Photographe Frédéric
Lavoie

PIQÉ, Sacs à couches

Timôme, boutique
et friperie

Véronique Villeneuve,
artiste muraliste

Programmes en leadership féminin

Formatrices et conférencières

Réjeanne Audet

Janie Bérubé

Sylvie Boisvert

Amélie Bolduc

Françoise Boudreau

Isabelle Bouillon

Sylvie Chalifour

Julie Chamberland

Suzanne Delisle

Nancy Gagnon

Lyne Marie Germain

Francine Gilbert

Jocelyne Guay

Sylvie Huard

Diane Ippersiel

Robert Lachance

Lise Lapierre

Hélène Lee-Gosselin

Ann Martell

Françoise Mercure

Michèle Prince Clavet

Renée Ouellet

Jean Racine

Ginette Réheame

Renée Rivest

Marie-Émilie Rochette

MERCI à vous!

Rien de tout cela ne serait possible sans les centaines de personnes qui croient en nous.

Collaborateurs

Hôtel ALT
La Fondation québécoise
du cancer
Les Centres de Femmes
de Charlevoix
Les Conférences
Sylvain Boudreau
Les partenaires de l'Entente
spécifique en matière de
condition féminine de la
Capitale-Nationale
Loto-Québec
ReGain groupe conseil
Toastmasters International

Partenaires financiers

Infinima Spa & Détente
Secrétariat à la condition
féminine

Conférencières aux Matinales

Louise Cordeau
Suzanne Gagnon
Gisèle Grandbois
Louise Larochelle

Femmes de mérite

Présentateur de l'événement

Banque Nationale,
Groupe financier

Présentateurs de catégories

Association des
concessionnaires Toyota
de la région de Québec
Hydro-Québec
Loto-Québec
Ministère de la Culture,
des Communications et
de la Condition féminine

Ministère du
Développement
économique, de
l'Innovation et
de l'Exportation
Ministère de l'Éducation,
du Loisir et du Sport
Ministère de la Santé
et des Services sociaux
Mouvement des caisses
Desjardins
Université Laval
Ville de Québec

Partenaires médias

Journal de Québec
RockDétente 107,5 Québec
TVA Québec

Animatrice

Nathalie Clark

Commanditaires et collaborateurs

Bijouterie Fortuna
Botrophée
Côté Fleuve
Fleuriste Vert
Garby resto-pub
Gestion Miro
Heenan Blaikie Aubut
Hilton Québec
Laurier Québec
Montgolfière Aventure
Orphéo Canada
Promutuel
Services d'Entretien Emplo
Stein Monast
Studio Perspective
Vignoble Le Nordet
Zoom Création

Tables corporatives

Barreau du Québec
Bell Canada
Caisse Desjardins
de Beauport
Caisse Desjardins
Des Rivières de Québec
et CFE Québec-Portneuf
CLD de Québec
Commission de l'équité
salariale
CSST
McCarthy Tétrault
Orchestre symphonique
de Québec
Ordre national du Québec
PricewaterhouseCoopers
RBC Banque royale
Secrétariat aux affaires
autochtones
Société de développement
économique Ilnu
Stein Monast

MERCI à vous!

Rien de tout cela ne serait possible sans les centaines de personnes qui croient en nous.

Membres du comité organisateur

Nathalie Croft,
Banque Nationale,
Groupe financier
Isabelle Landry,
Heenan Blaikie Aubut
Odette Plante,
YWCA Québec
Francine St-Pierre,
Formaconseil inc.
Nathalie Villeneuve,
Stein Monast

Prix Gouvernance Pluri'elles

Conférence régionale
des élus de la Capitale-
Nationale et le Forum
jeunesse de la région
de la Capitale-Nationale
Coopérative des artisans et
commerçants du Quartier
Petit Champlain
Johanne Hamel, Artiste

Filles Open

Comité organisateur

Présidente :

Josée Cheïkha
Suzy Baronet
Joanne Boivin
Francine Dorée
Dominique Dufour
Marie Gagnon
Diane Ippersiel
Carole Marchand
Janine Matte
Louise Petit
Lily Perron

Partenaires

Angela Jones
AFI Formation
AUDESSA Produits
de Santé Inc.
Boutique Lollipop
Cellunivers

Cheïkha L'Intempor'Elle
Clinique Chiro Santé
DÉCORUM
Desharnais Pneus
et Mécanique
Espace Beauté
Marie Gagnon
Floralies Jouvence
Force Financière Excel
Groupe Dorcas
Groupe Urgence Sinistre
Habitations Boivin
Hôtel Château Laurier
KSL
Les conférences
Sylvain Boudreau
Les Restaurants
chez Ashton
Lingerie Silhouette
Maison Orphée
Marchand Optométrie
et Lunetterie
Mercedes-Benz de Québec

Pharmacie Matte et Petit
Place Ste-Foy
ReGain groupe conseil
Remax
Riani
Rock Détente 107,5 Québec
SML Groupe Acier
Inoxydable
SSQ Groupe financier
Une affaire d'Anglais
Vitalité Traiteur

Donatrices spontanées

Johanne Beauvillier
Diane Bélanger
Lucie Bergeron
Micheline Boivin
Robin Bredin
Jocelyne Byrne
Laurette Champigny-
Robitaille
Judith Doyon
Lise Dunnigan

Louisette Duplain
Sylvia Faitelson-Weisert
Lise Lajoie
Laurent Label
Suzanne Lemire
Reine Massé
Ann Martell
Suzanne Messier
Renée Morin
Nicole Pageot
Anne Petit
Gisèle Poirier
Céline Saucier



Ayant adopté un nouveau plan d'action triennal qui nous mènera à consolider la place de la YWCA Québec dans le cœur de ses artisans et de ses clientèles, l'année 2010-2011 sera axée sur les orientations suivantes :

Être mieux connue, reconnue et adoptée par nos clientèles actuelles et porteuses d'avenir

Projets/actions concrètes à réaliser :

- ▶ Revoir notre énoncé de mission;
- ▶ Recréer notre présence Web;
- ▶ Communiquer la pertinence de nos interventions.

Offrir des produits et services de qualité, rentables et pertinents

Projets/actions concrètes à réaliser :

- ▶ Pour entendre toutes nos clientèles, mettre en place des moyens de rétroaction simples, efficaces et permanents;
- ▶ Pour offrir un meilleur service, analyser la fluidité des processus administratifs et adopter une politique de services à la clientèle ainsi que des normes communes de qualité;
- ▶ Comme ressource en hébergement :
 - Rafraîchir les chambres et les espaces communs;
 - Explorer la faisabilité d'implanter un nouveau service d'hébergement supervisé.
- ▶ Comme ressource en loisir communautaire :
 - Actualiser notre offre qui s'adresse à la femme active;
 - Rendre accessible les services pour les femmes atteintes d'un cancer du sein;
 - Créer des occasions de rencontres pour les membres;
 - Rentabiliser les espaces dédiés au loisir communautaire.
- ▶ Comme ressource en leadership féminin pour les femmes et les filles :
 - Assurer la poursuite des activités dédiées aux femmes leaders;
 - Fidéliser et accroître les clientèles;

- Augmenter la présence du Centre filles dans les écoles;
- Créer un *Conseil Filles* qui répondra aux attentes des adolescentes;
- Faire connaître ce service unique.
- ▶ Comme ressource en employabilité :
 - Consolider Étinc'elle;
 - Développer des partenariats avec les ressources existantes;
 - Explorer la faisabilité de la création d'une entreprise d'insertion.

Augmenter les revenus provenant de financement privé

Projets/actions concrètes à réaliser :

- ▶ Développer le membership corporatif;
- ▶ Préparer une campagne majeure de financement;
- ▶ Maximiser les résultats de nos activités de financement actuelles.

Se doter d'installations rentables et plus confortables pour nos clientèles

Projets/actions concrètes à réaliser :

- ▶ Adopter un plan d'action de relocalisation ou de rénovation;
- ▶ Dans l'intervalle, explorer des avenues abordables de réaménagement et d'amélioration;
- ▶ Atteindre et maintenir des normes de propreté élevées;
- ▶ Poursuivre l'implantation de la politique éco-responsable et obtenir l'accréditation ICI ON RECYCLE! de RECYC-QUÉBEC.

Devenir un employeur et un lieu de collaboration bénévole attrayant

Projets/actions concrètes à réaliser :

- ▶ Effectuer un exercice de maintien de l'équité salariale;
- ▶ Ajouter des assurances collectives à nos avantages sociaux;
- ▶ Faire connaître les avantages offerts au personnel salarié et bénévole;
- ▶ Reconnaître et célébrer les bons coups du personnel.

ENGAGEMENT

INTÉGRITÉ

SOLIDARITÉ

PARTAGE

RESPECT

TRANSPARENCE

FEMMES d'ici

YWCA Québec

855, avenue Holland
Québec (Québec) G1S 3S5
Téléphone : 418 683-2155
Télécopieur : 418 683-5526
Courriel : info@ywcaquebec.qc.ca
Site Internet : www.ywcaquebec.qc.ca

W

Agraf