

# CHASSE DE L'ORIGINAL

## La fin d'une époque !

Les détails en  
pages 2 et 3.

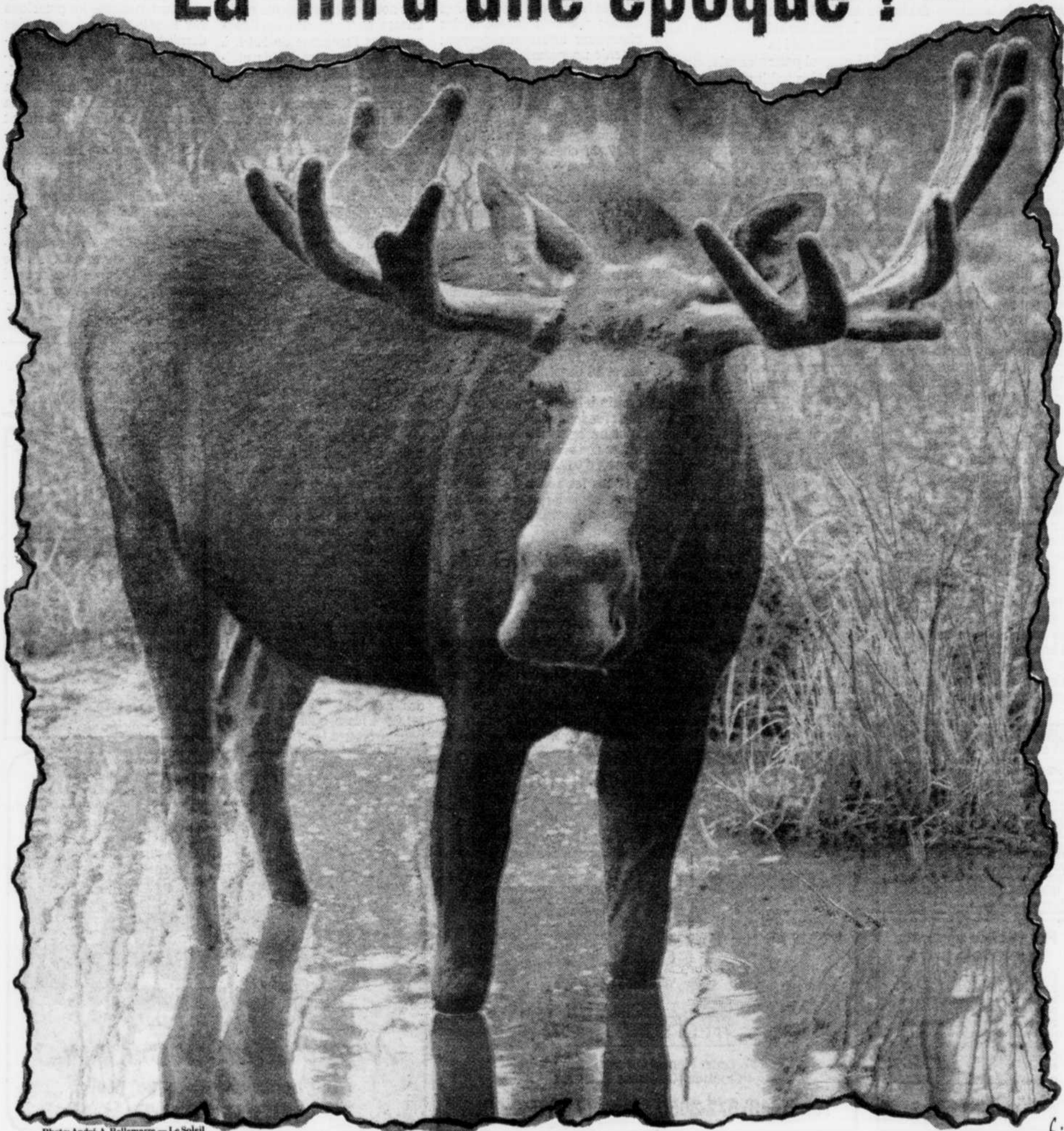


Photo: André-A. Bellemare — Le Soleil

Pour 150 000 chasseurs d'original au Québec

# 1993: dernière année avant le «grand dérangement»

textes et photos  
d'ANDRÉ-A. BELLEMARE  
LE SOLEIL



L'année 1993 marquera la fin d'une époque pour les quelque 150 000 chasseurs d'original au Québec. Car, à compter de la saison de chasse de 1994, ces chasseurs subiront un *grand dérangement*: le ministère du Loisir, de la Chasse et de la Pêche (MLCP) a chamboulé la réglementation sur la chasse de l'original pour au moins cinq ans, ce qui bouleversera passablement les habitudes des 150 000 chasseurs concernés.

Des biologistes du MLCP ont proposé que le gouvernement du Québec édicte de nouveaux règlements très restrictifs concernant la chasse de l'original pendant quelques années, dans le but d'accroître la population globale d'originaux dans la province pour assurer un plus grand succès aux chasseurs qui voudront récolter ce gros gibier après l'an 2000. Selon ces biologistes, les nouveaux règlements devraient mettre l'accent sur la protection des femelles originales adultes, en diminuant considérablement les chances des chasseurs de les récolter, pendant plusieurs années, dans la plupart des zones provinciales de chasse.

Les scientifiques ont basé leur plan de gestion de la ressource original sur des évaluations qu'ils ont eux-mêmes faites: en 1984, selon eux, il y avait environ 80 000 originaux au Québec et, aujourd'hui, il y en aurait quelque 67 000. Tout cela, même si environ 10 000 originaux ont été récoltés chaque année, durant les derniers 10 ans, par les chasseurs. Mais les biologistes, tout en reconnaissant que la population d'originaux n'est aucunement en

danger dans la province, veulent que les chasseurs se «serrent la ceinture» pendant des années pour qu'il y ait ensuite plus d'originaux à récolter chaque année, pour que le succès de la chasse soit meilleur et que le degré de satisfaction des chasseurs soit plus élevé. En 1964, on évaluait à 25 000 le nombre des chasseurs d'original, qui sont maintenant six fois plus nombreux, 30 ans plus tard; durant ces trois décennies, les chances de récolter un original sont passées de 20 par 100 chasseurs à sept par 100. **Chasse « sélective »**

Donc, pendant au moins cinq ans à compter de 1994, les biologistes du MLCP veulent que les chasseurs d'original soient moins chanceux chaque automne et qu'ils récoltent moins de femelles adultes. Le moyen que les scientifiques du ministère ont retenu pour y parvenir c'est d'instaurer la chasse sélective des originaux.

Dans certaines zones provinciales de chasse (no 3, 4, 5 et 6), aucune chasse des femelles adultes ne sera dorénavant permise.

Dans les zones no 14 et 15, la chasse des femelles adultes sera interdite en 1994 et 1995. En 1996, 1997 et 1998, la chasse sélective de la femelle adulte

sera en vigueur. Pour avoir le droit d'abattre des femelles adultes dans ces deux zones durant ces trois années-là, les chasseurs intéressés devront obtenir un *permis spécial*: les *permis spéciaux* seront limités et ils ne seront délivrés qu'aux gagnants d'un tirage au sort annuel.

Dans les zones no 12, 13, 16 et 17, la chasse de la femelle adulte sera interdite en 1994, 1996 et 1998. Mais, en 1995 et 1997, la chasse de la femelle adulte sera permise dans ces zones-là: durant ces deux années-là, les chasseurs pourront récolter indistinctement un mâle, une femelle ou un veau lorsqu'ils seront munis d'un *permis régulier* de chasse de l'original.

Pour les zones de chasse no 1, 2, 8, 9, 10 est, 10 ouest, 11, 18 est et 18 ouest, la chasse sélective de la femelle adulte sera continuellement en vigueur. Les chasseurs devront donc gagner un *permis spécial* lors du tirage au sort annuel pour avoir le droit d'y récolter une femelle.

Dans les zones 19 nord, 21, 22 et 24, toute chasse de l'original est interdite. Par contre, dans les zones 7, 19 sud, 20 et 22, les chasseurs pourront continuer comme auparavant de récolter indistinctement mâles, femelles et veaux lorsque munis d'un *permis régulier* de chasse de l'original.

Le *permis régulier* de chasse de l'original sera obligatoire en tout temps. Le *permis* de chasse de l'original sera toujours un *permis de zone* et il sera toujours vendu avant minuit la veille de l'ouverture de la sai-

son de chasse de l'original dans une zone provinciale de chasse. Les nouveaux règlements sur la chasse de l'original s'appliqueront, dès l'automne de 1994, à tous les chasseurs, qu'ils utilisent des armes à feu, des arbalètes ou des arcs pour chasser. Ces règlements seront aussi en vigueur dans les ZEC; ils s'appliqueront également lors de la chasse contrôlée et contingente de l'original dans les réserves fauniques gouvernementales. Le MLCP n'a pas encore dévoilé ses intentions concernant des privilèges qui pourraient être accordés aux clients des pourvoiries.

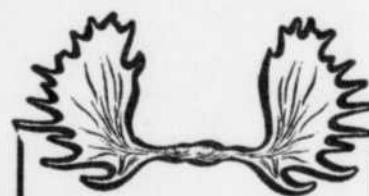
#### Nombre de permis

Le nombre de *permis spéciaux* pour la chasse des femelles adultes sera déterminé par les biologistes du MLCP chaque année.

Les chasseurs devront payer pour s'inscrire au tirage au sort, s'ils veulent gagner un «permis spécial» les autorisant à chasser la femelle adulte. La période d'inscription à ce tirage aura lieu en mars de chaque année et les gagnants seront connus au début de mai. Chaque personne intéressée à participer à ce tirage au sort annuel n'aura le droit de s'inscrire qu'une seule fois. Le ministère n'a pas encore décidé s'il sera obligatoire de détenir un *certificat du chasseur* pour participer à ce tirage des *permis spéciaux*; il ne sera pas nécessaire de détenir un *permis régulier* avant de participer au tirage.

Les chasseurs qui, au long des ans, ont réclamé que le MLCP «fasse quelque chose» pour accroître leur succès à la

chasse de l'original, se mordront peut-être les pouces d'avoir tant multiplié les pressions sur le ministère au cours des dernières décennies... maintenant qu'ils connaissent ce *quelque chose* que le MLCP a décidé de faire! Car, jusqu'à l'an 2000 au moins, leur succès à la chasse risque d'être drôlement diminué avec cette réglementation sur la chasse sélective de l'original. Et ils risquent de ne pas vivre assez longtemps pour voir la réglementation adoucie, lorsque la population d'originaux du Québec aura augmenté à la satisfaction des biologistes du ministère... s'il ne survient pas un désastre qui empêchera l'accroissement escompté du nombre des originaux!



Réserve  
faunique des  
**LAURENTIDES**

Il nous reste encore  
quelques bonnes places  
pour la chasse de l'original.

(418) 663-1717

#### GUIDE EXPERT - CHASSE ORIGINAL

En 25 saisons de chasse, mes résultats sont de 83 originaux abattus par mes clients et moi, dont 4 en automne 1992. Vous voulez savoir quand et comment se servir des appels et réponses d'originaux? Comment chasser dans n'importe quelles conditions, favorables ou défavorables (météo, beaucoup de chasseurs, etc.)?

Je donne des cours pratiques en forêt (durée d'une journée) sur des territoires fréquentés par les originaux.

Aussi disponibles, soirées-conseils en techniques de chasse pour votre groupe.

**NORMAND HOTTE (514) 625-6517**

Guide et conseiller expert, chasse et pêche

#### Pourvoirie à vendre sur terrain privé

Établie depuis 60 ans, environ 2 heures 30 de Montréal, accessible par route asphaltée jusqu'à la pourvoirie.

250 acres, 5 chalets, électricité, eau courante, 3 chalets en forêt au bord des lacs, 4 roulottes.

Camping sauvage, chasse et pêche.

Doit vendre, occasion privilégiée.

Tél.: (819) 587-4523  
(819) 597-2082

## CHASSE À L'ORIGINAL SUR TERRITOIRE À DROITS EXCLUSIFS DANS LA ZONE 18

- Succès de chasse élevé au cours des 4 dernières années
- 5 territoires de chasse exclusifs
- Superficie exclusive de 18 à 20 kilomètres carrés par territoire
- Groupes de 4 chasseurs par territoire
- Hébergement en chalet 4 étoiles
- 450 \$ par chasseur pour un séjour d'une semaine (7 jours)
- Territoires disponibles pour l'automne prochain
- Pour renseignements et réservation, contactez :



Jacques Lévesque

LE DOMAINE  
ORÉGNAC INC.

5237, boul. Hamel Ouest, bureau 225  
Québec (Québec) G2E 2H2

Tél.: (418) 872-3050 Fax: (418) 872-0598

## Les Quadrunners Suzuki sont imbattables!



**SUZUKI**  
QUADRUNNERS

*Moto Sports Lévis*

5149, boul. de la Rive-Sud, Lévis  
**835-1624**

# Original: récolte fort réduite en 1994

Même s'il est impossible de prédire exactement le nombre d'originaux que 150 000 chasseurs récolteront au cours de l'automne prochain, on peut croire qu'il se situera entre 11 000 et 12 000, comme ce fut le cas au cours des dernières années, si les conditions atmosphériques sont favorables aux chasseurs. Toutefois, il est déjà permis de croire que le succès des chasseurs sera considérablement diminué, durant l'automne 1994, à cause de l'entrée en vigueur de la nouvelle réglementation sur la chasse sélective de l'original.

Durant l'automne 1992, les chasseurs ont récolté 11 918 originaux. Ce fut la deuxième récolte en importance dans l'histoire moderne de la chasse au Québec, après celle de 1990 avec 12 447 bêtes.

En 1992, 38 % des originaux récoltés (4564 sur 11 918) étaient des femelles adultes. Vous pouvez vous imaginer le plongeon que feront les statistiques, en 1994, lors de l'application du système de la chasse sélective... La récolte des femelles adultes sera dorénavant interdite dans certaines zones; dans d'autres, elle sera interdite un an sur deux et, dans la presque totalité des zones de chasse, il n'y aura qu'un nombre très limité de permis de chasse spéciaux délivrés par tirage au sort pour la récolte des femelles adultes.

Les 150 000 chasseurs d'originaux du Québec doivent comprendre, dès maintenant, qu'ils n'auront pratiquement plus le droit de tirer sur des femelles originales adultes à compter de l'automne 1994, même s'ils ont la rare occasion d'en voir une! En 1992, un chasseur sur 30 a eu la chance de récolter une femelle adulte. En 1994, combien de chasseurs auront l'occasion d'en apercevoir une... et combien, parmi ceux qui en verront une, auront en poche le permis spécial les autorisant de l'abattre?

Le risque est grand que bien des chasseurs, après s'être posé la question, ne décident tout simplement d'abandonner la chasse. On n'a qu'à regarder ce qui vient d'arriver, au cours des dernières semaines, alors que le ministère du Loisir, de la Chasse et de la Pêche (MLCP) a décidé d'imposer la pêche sélective du saumon sur une vingtaine d'importantes rivières à

saumons de l'Est du Québec.

Certaines régions économiquement défavorisées du Québec, fréquentées annuellement en automne par des milliers de chasseurs, subiront le dur contrecoup, en 1994, de la nouvelle réglementation sur la chasse sélective de l'original. La pratique de la chasse de l'original représente l'injection de centaines de millions de dollars annuellement dans l'économie du Québec. C'est sûr que la nouvelle réglementation fera mal, d'autant plus qu'elle survient à une époque où l'économie a déjà énormément de difficulté à reprendre son souffle.



Les chasseurs devraient abattre entre 11 000 et 12 000 originaux cet automne.

**HONDA**  
Je pars avec toi.

**Le véhicule idéal pour la chasse!**

**Laurentides Sports Service Inc.**  
1451, rue Raymond, N.-D.-D.-L. Charlesbourg  
**849-2824**

LOCATION VENTE

**LES 4 X 4 CONÇUS POUR LA CHASSE!**

**JIMMY SLT 4 X 4 1993**  
4 portes

• Intérieur de luxe en cuir • Moteur V6, 4.3 L, 200 hp • Freins à système antiblocage aux 4 roues • Climatisation • Radiocassette AM-FM stéréo • Équipement de remorquage • Groupe d'instruments électroniques • Cache-bagage

**26 495\$\***

\* Transport et taxes en sus. Rabais GM inclus.

**SONOMA 4 X 4 1993**  
cabine allongée

• Moteur V6, 4.3 L • Radio AM-FM stéréo • Essieu arrière à système antiblocage • Sièges baquet • Transmission manuelle 5 vitesses • Roues en aluminium

**18 525\$\***

\* Transport et taxes en sus. Rabais GM inclus.

**Assistance ROUTIÈRE**  
Le choix qui s'impose!

Nous honorons la garantie GM sur toutes les Pontiac, Buick et camions GMC et la garantie prolongée GM sur tous les produits GM.

**Cartier**  
PONTIAC BUICK GMC LTÉE

1475, Pie-X1 Sud Val-Bélair  
Sortie Sainte-Geneviève de l'autoroute Henri-IV  
**847-6000**

SAINT-GENEVIÈVE  
CHAUVEAU  
CAPITALE

**LA CHASSE PENSEZ-Y TÔT**  
**PERMIS DE CHASSE QUÉBEC - MAINE**  
Ne manquez pas notre publicité au dos de ce cahier.

OUVERT LES MERCREDIS SOIR ET LES DIMANCHES  
**MAGASIN LATULIPPE**  
637, rue Saint-Vallier Ouest, Québec  
Tél.: 529-0024 Fax.: 529-6381  
Tellement facile de stationner

TRAVAIL SPORT  
**LATULIPPE** Surplus

Québec, Le Soleil, jeudi 19 août 1993 SS-3

# Transport du chevreuil: règlement modifié

Dès cet automne, les quelque 140 000 chasseurs de chevreuil du Québec ne seront plus obligés de transporter sur le toit de leur véhicule les carcasses des chevreuils récoltés, malgré l'opposition des agents de conservation de la faune du ministère du Loisir, de la Chasse et de la Pêche (MLCP).

Les dirigeants du ministère ont en effet décidé d'abolir l'article 51 de la *Loi sur la conservation et l'aménagement de la faune et de ses habitats* qui, depuis environ 30 ans, obligeait le chasseur chanceux à transporter bien à la vue, sur son véhicule, la carcasse complète du chevreuil récolté, du moins jusqu'à ce que la mort de l'animal ait été inscrite par un agent de conservation de la faune ou un technicien du MLCP.

Autrefois, le ministère était convaincu, tout comme ses agents le sont malheureusement encore, que ce règlement compliquerait la vie aux braconniers. Mais, au fil des ans, le MLCP s'est rendu compte que



Les chasseurs de chevreuil n'auront plus à transporter leurs « trophées » sur le toit de leur véhicule.

le règlement avait peu d'incidence sur le braconnage.

Par contre, des personnes non habituées à la chasse et des anti-chasseurs très émotifs, ne

connaissant pas l'existence de ce règlement imposé aux chasseurs, ont toujours accusé ces derniers d'agir comme des barbares, des bouchers, des assassins et des sanguinaires parce qu'ils transportaient bien à la vue les carcasses sanguinolentes des chevreuils récoltés légalement. Depuis fort long-

temps, la majorité des chasseurs ont demandé au ministère de réviser ce règlement, afin de ne pas brusquer les personnes au coeur trop sensible.

Déjà, la loi permet aux chasseurs de transporter en entier ou en quartiers les carcasses des orignaux et des caribous. Aucun règlement n'oblige un chasseur chanceux à transporter bien à la vue la dépouille d'un orignal, d'un caribou ou même d'un ours.

Les chasseurs devraient se préoccuper de l'existence d'un sentiment anti-chasse dans certaines régions du Québec et transporter la carcasse du gros gibier abattu et son *panache* à l'intérieur des véhicules, lorsque c'est possible. Pour ce qui est de la tête d'un orignal, sur laquelle les agents de conservation de la faune et les techniciens du MCLP doivent faire des prélèvements nécessaires aux études des biologistes, les chasseurs doivent se rappeler qu'ils n'ont besoin d'emporter avec eux que la mâchoire de l'orignal abattu (c'est surtout bon à savoir pour ceux qui voyagent en hydravion!).



## La Sépaq Anticosti: des prix très abordables

Il reste encore quelques places disponibles pour la saison 1993, pour les amateurs de chasse du cerf de Virginie. Venez en profiter!

DISPONIBLES     NON DISPONIBLES    DATE DE SÉJOUR DISPONIBLES AU 19 AOÛT 1993

CHALET SECTEUR	SEPTEMBRE DATE DU DÉBUT DU SÉJOUR DE 4 JOURS	OCTOBRE DATE DU DÉBUT DU SÉJOUR DE 4 JOURS	NOVEMBRE DATE DU DÉBUT DU SÉJOUR DE 4 JOURS
BRICK ET GALIOTE	11-09 16-09	01-10 06-10 11-10	26-10
PRIX	825 \$/CHASSEUR	825 \$/CHASSEUR	1025 \$/CHASSEUR

CHALET-DESCRIPTION: CAPACITÉ DE 4 CHASSEURS, CHALET AVEC SERVICES (20 PI X 24 PI), PROPANE (ÉCLAIRAGE, RÉFRIGÉRATEUR, CUISINIÈRE ET CHAUFFAGE), EAU CHAUDE, DOUCHE.

## Anticosti Un rêve réalisable

EN EFFET, SÉPAQ ANTICOSTI EST ENCORE PLUS ACCESSIBLE PUISQU'ELLE PERMET DE SE PRÉVALOIR DE SES PRODUITS À PARTIR DE 650 \$ PAR CHASSEUR (5 JOURS, DONT 4 JOURS DE CHASSE). LIMITE DE 2 CERFS PAR CHASSEUR. GUIDE AVEC CAMION ET VÉHICULE TOUT-TERRAIN DISPONIBLES À 225 \$ PAR CHASSEUR, POUR UN MINIMUM DE 4 CHASSEURS.

POUR OBTENIR DE PLUS AMPLES INFORMATIONS OU ENCORE POUR RÉSERVER UN AUTRE TYPE DE SÉJOUR À SÉPAQ ANTICOSTI, COMPOSEZ LE (418) 890-0863 OU SANS AUCUN FRAIS LE 1 800 463-0863.



SÉPAQ  
ANTICOSTI

ÉTABLISSEMENT DU RÉSEAU  
RECRIED TOURISTIQUE Sépaq

CHALET SECTEUR	SEPTEMBRE DATE DU DÉBUT DU SÉJOUR DE 4 JOURS	OCTOBRE DATE DU DÉBUT DU SÉJOUR DE 4 JOURS	NOVEMBRE DATE DU DÉBUT DU SÉJOUR DE 4 JOURS
TÊTE JUPITER	20-09 25-09 30-09 05-10		25-10 30-10 04-11
WICKENDEN	19-09 24-09 29-09 04-10 09-10		24-10 29-10 03-11 08-11 13-11 18-11 23-11
PRIX	650 \$/CHASSEUR	650 \$/CHASSEUR	875 \$/CHASSEUR

CAMP-DESCRIPTION: CAPACITÉ DE 4 CHASSEURS, STRUCTURE DE BOIS LÉGÈREMENT ISOLÉE (16 PI X 16 PI), PROPANE (ÉCLAIRAGE), RÉCHAUD POUR CUISSON, CHAUFFAGE AU BOIS, TOILETTES SÈCHES.

# Préparez la relève des chasseurs

Les chasseurs devraient se préoccuper beaucoup plus qu'ils ne le font présentement d'assurer leur relève. Surtout au moment où certaines personnes extrémistes tentent de créer un sentiment anti-chasse dans le public.

Depuis fort longtemps, au Québec, ce sont des pêcheurs, des chasseurs et des trappeurs qui ont surveillé, protégé, conservé, géré et aménagé notre patrimoine faunique et ses habitats. Pour avoir plus de poissons, plus de petits et gros gibiers à récolter, c'est bien évident. Mais les gestes positifs qu'ils ont posés ont profité à l'ensemble de la faune, y compris aux poissons, aux mammifères et aux oiseaux qu'il est interdit de pêcher et de chasser. Cela, pour le plus grand plaisir aussi de ceux qui ne pêchent ni ne chassent, de ceux qui se satisfont d'observer des animaux.

Certaines personnes, qui s'activent hystériquement on ne sait trop dans quel intérêt, nient aveuglément l'influence positive des pêcheurs, saumonniers, sauvagins, trappeurs et chasseurs sur la faune et les habitats de la faune... maintenant que les marrons ont été tirés du feu!

Si les pêcheurs, chasseurs et trappeurs n'assurent pas leur relève, qui s'occupera autant qu'eux de la faune et de ses habitats? Certainement pas ces anti-chasseurs extrémistes, qui parlent beaucoup de leur amour des animaux sauvages, mais qui n'accomplissent pas vraiment beaucoup d'efforts (à part ceux pour des campagnes de financement...) et qui ne dépensent pas tellement d'argent sur le terrain pour s'occuper de ces animaux. Mais ces extrémistes amassent quand même beaucoup d'argent... Pour qui? Pour faire quoi?

Un groupement à imiter est l'Association des sauvagins de la grande région de Québec (ASGRQ). Malgré sa récente création, l'ASGRQ tente par tous les moyens de valoriser la pratique de la chasse et s'occupe surtout beaucoup des jeunes.

L'ASGRQ, sous la présidence de Marc Bois, un sauvagin émérite qui vit dans le monde de l'enseignement, veut faire connaître au maximum la chasse des oiseaux migrateurs aux moins de 20 ans. Comment? En instaurant un système de parrainage et de marrainage, en établissant une cotisation annuelle réduite pour les jeunes adhérents, en tenant des soirées pour communiquer aux jeunes des renseignements techniques sur tous les sujets concernant la chasse de la sauvagine.

Pour Marc Bois, il est essentiel d'accroître l'esprit de camaraderie qui doit accompagner la pratique de la chasse, en plus d'augmenter les connaissances des jeunes et de leurs aînés. À

son avis, ce devrait être la préoccupation majeure de tous les regroupements de chasseurs à l'approche du XXI<sup>e</sup> siècle.

Pour joindre les rangs de l'ASGRQ ou pour obtenir plus de renseignements: case postale 8972, Sainte-Foy, Qc, G1V 4N8. L'association est toujours vigilante concernant les modifications que le gouvernement fédéral veut apporter à la réglementation sur la chasse des oiseaux migrateurs. L'ASGRQ publie un périodique, « La plume d'oie », qui regorge d'articles et chroniques portant sur tout sujet relié à la chasse de la sauvagine (fusils et chiens de chasse, techniques de chasse, recettes de cuisine, etc.).

Une activité de l'ASGRQ à ne pas manquer: le mardi 31 août, à 19 h, au Club des employés civiques de Québec (170, rue Cardinal-Roy), l'atelier des techniques d'appel pour la sauvagine. Des chasseurs expérimentés vous livreront leurs secrets sur les techniques d'appel des canards barboteurs et plongeurs, de l'oie blanche et de la bernache ou outarde. Puis, le dimanche 12 septembre, à 18 h, au Château Bonne Entente (au 3400 du chemin

Sainte-Foy, à Sainte-Foy), ce sera le souper-bénéfice annuel des sauvagins et sauvaginières de la région; le coût du billet est de 26 \$ par personne, taxes incluses, et on le réserve par téléphone (831-6994). Sur place: prix de présence, tirages et vente aux enchères de pièces choisies.

L'ASGRQ veut faire connaître au maximum la chasse des oiseaux migrateurs aux moins de 20 ans en instaurant notamment un système de « parrainage » et de « marrainage ».



“Pour faire les meilleures prises, ma saison commence chez C.M. Barbeau!”

**POLARIS**  
VÉHICULES  
TOUT TERRAIN  
250 cc  
à partir de

**2 995\$**

GRATUIT 200 \$ d'accessoires jusqu'au 31 octobre 1993.



**C.M. Barbeau**  
SPORT

5990, des Érables  
Saint-Émile (Québec)  
**843-9424**

Publi-reportage

## L'OASIS DE LA FAUNE: UNE EXPÉRIENCE UNIQUE POUR LES AMANTS DE LA CHASSE ET DE LA NATURE!

Un habitat naturel de 14 kilomètres carrés, un cheptel de 600 bêtes, une variété de gibiers de choix: voilà ce que vous offre l'Oasis de la Faune, le paradis de la chasse au tir à l'arc.

Sis sur le chemin de la Pointe-Sphérique au Lac-des-Commissaires, l'Oasis de la Faune est l'oeuvre de monsieur André Poirier. Beaucoup de temps, d'argent et de travail en plus de l'expertise personnelle de son fondateur ont été nécessaires à la réalisation de ce projet d'envergure. Le domaine de monsieur Poirier est en fait un vaste habitat naturel clôturé où plus de 600 bêtes vivent et se reproduisent. Sangliers, daims, cerfs sikas, cerfs roux et wapitis forment cette population animale qui, selon les particularités des saisons et des années, régresse d'à peine dix ou vingt pour cent au profit de la chasse sélective et de l'abattage.

Monsieur Poirier apporte un soin minutieux au maintien de sa population en y introduisant de nouvelles bêtes et en favorisant la reproduction na-

**L'OASIS DE LA FAUNE**

CHEMIN DE LA POINTE-SPHÉRIQUE, LAC-DES-COMMISSAIRES (QUÉBEC)  
(à quelques kilomètres au nord de Lac-Bouchette)

Informations: (418) 348-9349



Monsieur André Poirier, maître d'oeuvre de l'Oasis de la Faune

turelle. Des tests, des analyses et l'injection de vaccins lorsque les circonstances l'exigent assurent la bonne santé des bêtes.

En plus de l'élevage d'animaux sauvages, le domaine permet également aux adeptes de la chasse au tir à l'arc de s'adonner à leur sport favori à longueur d'année. Les visiteurs y sont acceptés sur rendez-vous seulement. Des territoires spécialement amé-

nagés pour la chasse au tir à l'arc attendent les mordus de ce sport. Les chasseurs auront préalablement déterminé avec monsieur Poirier l'espèce qu'ils désirent chasser et les parties de chasse peuvent s'étendre sur une période d'un à trois jours.

Pour de plus amples informations, vous pouvez communiquer avec monsieur Poirier au (418) 348-9349.



succès garanti

**CHASSE**

aux chevreuils,  
daims, wapitis,  
bisons et  
sangliers.

POURVOIRIE SAFARI  
Inc.

176, rue  
St-Georges  
St-Lazare-de-  
Bellechasse

Fax:  
1-883-2225

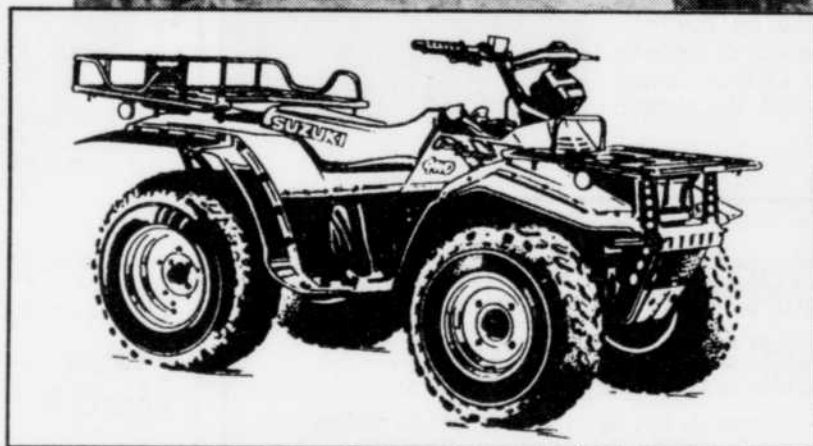
TÉL.: 1-883-2224

Québec, Le Soleil, jeudi 19 août 1993

SS-5

★ FÊTEZ LES MERVEILLES ★

# EN TÊTE DES QUATRE-ROUES EN TÊTE POUR LA CHASSE!



Suzuki a été la première à concevoir des véhicules tous terrains à quatre roues et elle n'a jamais perdu son avance. De la machine pour débutant LT80, à la sportive

fougueuse LT230 E, en passant par la LT-F160, compacte et efficace, aux caractéristiques nombreuses et par la LT-F250, source de plaisirs variés, ou encore en optant pour les LT-F4WD et LT-F4WD QUAD-PLUS, vous découvrirez les merveilles des quatre-roues - dans le style Suzuki!

Agissez en professionnel. Suivez un cours de formation pour VTT. Parlez-en à votre concessionnaire Suzuki.

Les merveilles de

# SUZUKI

Québec, Le Soleil, jeudi 19 août 1993

SS-6

### SUZUKI QUÉBEC

176, avenue Saint-Sacrement  
Québec (Québec)  
G1M 3X6

(418) 687-0383

### SPORT PATOINE

1547, route Kennedy  
Scott Jonction (Québec)  
G0S 3G0

(418) 387-5574

### CLOUTIER SPORT

181, rue Saint-Cyrille  
Saint-Raymond (Québec)  
G0A 4G0

(418) 337-2216

### LAURENTIDES SPORTS SERVICE INC.

1451, rue Raymond  
Charlesbourg (Québec)  
G2N 1Z4

(418) 849-2824

### LAVERTU ÉQUIPEMENT

4, avenue Saint-Augustin  
Breakeyville (Québec)  
G0S 1E1

(418) 832-6143

### MOTO SPORT LÉVIS

5149, boulevard de la Rive-Sud  
Lévis (Québec)  
G6V 4Z5

(418) 835-1624

### MINI MOTEUR R.G.

1012, avenue Bergeron  
Saint-Agapit (Québec)  
G0S 1Z0

(418) 888-3692

# Votre dossard «fluo», portez-le !

Le port du dossard de couleur orangé fluorescent est obligatoire, au Québec, pour la chasse de la presque totalité des gibiers. Même lorsqu'on chasse sur une propriété privée !

Les seuls moments où l'on peut chasser sans porter de dossard, c'est lorsqu'on chasse les oiseaux migrateurs ou la corneille ou lorsqu'on piège le lièvre au collet. C'est même recommandé de ne pas porter le dossard pour chasser les oiseaux migrateurs ou la corneille... pour ne pas vous attirer les huées des autres chasseurs fréquentant le même territoire ! Mais, pour colleter le lièvre, il serait préférable de porter le dossard : ça ne modifiera en

rien le succès de votre chasse, tout en assurant votre sécurité dans un territoire fréquenté par d'autres chasseurs.

Le chasseur à l'arc doit aussi porter le dossard, s'il chasse en dehors de la saison spécifiquement réservée aux archers.



Pour des raisons de sécurité, il serait préférable que même ceux qui ne chassent pas portent le dossard en forêt l'automne, alors que les chasseurs y sont à l'affût de différents gibiers.

Savez-vous que vous pouvez maintenant trouver sur le marché des dossards

en « polar » ? Un tel dossard est particulièrement silencieux lorsque le chasseur heurte les branches basses des arbres ou lorsqu'il s'enfonce dans un fourré. Savez-vous qu'on vend aussi de petits havresacs en

« polar » et qu'ils sont de la même couleur orangé fluorescent que votre dossard ? Vous pouvez y transporter votre nécessaire de survie et quelques petits effets pour la journée de chasse : portez-le sans

crainte sur votre dos, puisqu'il ne cachera pas votre dossard. Pour les archers, qui recherchent l'équipement le plus silencieux possible, on fabrique des havresacs en « polar » à motifs de camouflage.

## Attention au cadmium

Au moment où la chasse du caribou bat son plein dans le Nouveau-Québec, rappelez-vous que le gouvernement du Québec recommande de ne pas consommer les abats (foie et rognons) des cervidés (caribou, orignal et chevreuil).

Au milieu des années 1980, des études ont démontré que le foie et les reins de ces cervidés sont contaminés par le cadmium, dont la présence est due à la pollution atmosphérique. Les cervidés du Québec sont plus atteints que ceux d'autres pays.

Les originaux de l'Abitibi sont les plus contaminés. Les cervidés mâles sont plus touchés que les femelles. Les abats des originaux de l'île d'Anticosti, du Bas-Saint-Laurent et de la Gaspésie ont la plus faible teneur en cadmium.

Quant aux chevreuils, les concentrations les plus basses ont été relevées dans l'île d'Anticosti et les plus élevées dans le sud et l'ouest de la province.

Les personnes qui devraient porter une attention spéciale à cet avertissement : les femmes enceintes, les fumeurs, les travailleurs de la métallurgie et les autochtones.

## Des odeurs à faire peur aux originaux !

En Suède, les autorités ont trouvé un moyen de diminuer considérablement les collisions entre les automobiles et les originaux et les cerfs : ils éloignent les cervidés des routes à l'aide d'odeurs qui les effraient.

Dans cette contrée nordique d'Europe, où de nombreux automobilistes sont tués ou gravement blessés chaque année lors d'environ 25 000 collisions avec des originaux ou des cerfs, les autorités ont été obligées de faire preuve d'une imagination débordante pour mettre un terme au carnage.

De petites bouteilles de plastique, contenant un mélange nauséabond de gras animal et d'urine de loup, ont été suspendues aux arbres le long de routes, surtout aux endroits où surviennent le plus fréquemment des collisions entre les véhicules et les gros gibiers.

Il s'agissait d'y penser : les loups sont les principaux prédateurs des originaux et des cerfs de Suède. L'odeur de l'urine de loup, mélangée à celle du gras provenant de carcasses d'originaux et de cerfs, cause une grande frayeur aux cervidés, qui craignent de traverser une route ainsi « appâtée ».

# YAMAHA

## L'art de satisfaire<sup>MC</sup>

### KODIAK ET BIG BEAR...PLUS QUE PARFAIT.



- Démarreur électrique
- Quatre roues motrices
- Transmission sur deux plages avec marche arrière
- Freins étanches
- Pare-chocs avant, plaque protectrice et attelage de remorque



Achetez un nouveau Big Bear<sup>™</sup> ou Kodiak Bear<sup>™</sup> à quatre roues motrices et recevez un treuil Warn<sup>™</sup> de 2 000 lb.

Offre valide entre le 1<sup>er</sup> juillet et le 31 octobre 1993.

# YAMAHA<sup>®</sup>



SI VOUS BUVEZ  
NE CONDUISEZ PAS

GESTION RÉMY FERLAND, L'ANGE-GARDIEN  
S.M. SPORT, LORETTEVILLE  
LES MOTEURS VROOUM, LÉVIS  
ST-APOLLINAIRE MOTO SPORTS, SAINT-APOLLINAIRE  
TARDIF MINI-MOTEUR, VALLÉE-JONCTION  
CENTRE AGRICOLE COULOMBE, SAINT-PIERRE MONTMAGNY  
MOTOS SPORTS AUCLAIR, QUÉBEC  
AVENTURE MÉCANIQUE, SAINT-GEORGES  
PERFORMANCE VOYER, SAINT-RAYMOND DE PORTNEUF  
MOTOS & SPORTS JULIEN, SAINT-CASIMIR  
G.L. SPORT, SAINT-GERVAIS DE BELLECHASSE

(418) 822-1982  
(418) 842-2703  
(418) 837-3777  
(418) 881-3627  
(418) 253-6164  
(418) 248-1677  
(418) 681-3533  
(418) 228-8780  
(418) 337-8744  
(418) 339-2370  
(418) 887-3691

Chasse du chevreuil dans l'île d'Anticosti

# Mode d'hébergement populaire étendu

Devant l'immense popularité auprès des chasseurs de l'hébergement peu coûteux en *carré de tente* pour la chasse du chevreuil dans l'île d'Anticosti, la Société des établissements de plein air du Québec (SEPAQ) a décidé de multiplier cette offre et même d'y ajouter des services.

Ainsi, pour la chasse durant les mois de septembre et octobre, la SEPAQ offre des séjours en plan européen à partir de nouveaux *carrés de tentes* pour 495 \$ par chasseur, plus 225 \$ par chasseur pour les services d'un guide et de sa camionnette par groupe de quatre chasseurs, pour ceux qui se rendent dans l'île par leurs propres moyens. En tout, 775 \$ par chasseur, toutes taxes incluses.

André Martin, chef du produit chasse et pêche à la SEPAQ, a rappelé que, lors du tirage au sort annuel des séjours de chasse du chevreuil dans l'île, trois fois plus d'inscrits veulent être hébergés dans des *carrés de tentes* que dans des pavillons en plan américain ou dans des chalets en plan européen. « Jusqu'à maintenant, cela nous peinait de décevoir autant de chasseurs inscrits au tirage, parce que nous ne pou-

vions répondre à une aussi forte demande. Mais, maintenant, nous pouvons en satisfaire un bien plus grand nombre », dit-il.

D'autre part, tout en désirant l'hébergement dans les *carrés de tentes*, les chasseurs souhaitent avoir les services d'un guide connaissant bien le territoire. « L'expérience nous a clairement prouvé que les chasseurs accompagnés d'un guide expérimenté obtiennent un succès nettement supérieur et qu'ils repartent bien plus satisfaits et reposés de leur séjour dans l'île. C'est pourquoi nos guides travaillent maintenant pour les chasseurs hébergés dans des carrés de tentes », de préciser André Martin.

Dans l'île d'Anticosti, selon des relevés faits par des biologistes du ministère du Loisir, de la Chasse et de la Pêche du Québec (MLCP), il y a plus de 125 000 chevreuils, c'est-à-dire

une densité moyenne de 15 bêtes au km<sup>2</sup> (quelque 40 chevreuils au mille carré !). Ce sont dans les territoires que la SEPAQ gère au nom du MLCP que la densité de chevreuils est la plus forte, selon ces mêmes biologistes : jusqu'à 21 au km<sup>2</sup> (55 au mi<sup>2</sup>). Les chasseurs jouissant des services d'un guide rapportent en moyenne 1,8 chevreuil ; car, dans l'île d'Anticosti, le chasseur a le droit de récolter deux chevreuils, indistinctement des mâles, des biches ou des faons.

Pour obtenir plus de renseignements concernant ces séjours de chasse en *carré de tente*, vous pouvez vous rendre aux bureaux de la SEPAQ à Beauport (au 3000 de la rue Alexandra, la rue immédiatement au sud de l'autoroute de la Capitale) ou vous pouvez téléphoner : 890-0863 (si vous appelez de l'agglomération urbaine de Québec) ou

1-800-463-0863 (si vous appelez d'ailleurs en province).

Rien de plus facile que de vous rendre en avion à l'aéroport de Port-Menier, dans l'île, où votre guide vous attendra avec sa camionnette pour vous conduire à votre *carré de tente* et vous y accompagner durant votre séjour. À partir de l'aéroport de Gaspé, la compagnie Les Ailes de Gaspé offre un forfait spécial aux chasseurs fréquentant l'île en septembre, octobre et novembre : 395 \$ par voyage dans chaque sens pour un groupe de quatre passagers (taxes incluses), ce qui signifie 197,50 \$ par passager pour le billet aller-retour ; pour obtenir plus de renseignements : 1-418-368-1995 ou 1-800-463-1995. Les chasseurs provenant de la Côte-Nord peuvent compter sur les services de la compagnie Confortair pour leur transport aérien à partir de Havre-Saint-Pierre.

**ORIGINAL**

- Territoires exclusifs
- 58 km au nord de La Tuque
- Chalet ou tente du 17 au 24 octobre

**LA POURVOIRIE OSCAR**  
(514) 939-3673



RESERVE FAUNIQUE  
DES LAURENTIDES

**Chasse à l'original**  
(plan européen)

**CHASSE**

DU NOUVEAU EN 1993 (6 JOURS - 6 NUITS)

Territoire exclusif par hydravion  
seulement

Territoire aménagé

Tarif: Groupe de 3 — 656 \$\* p./pers.  
Groupe de 4 — 610 \$\* p./pers.

\* Tarif inclut hydravion et taxes.

**PÊCHE**

Territoire sauvage, accessible uniquement  
par hydravion. Pêche exceptionnelle.

Pour information et réservations:  
JEAN-YVES TESSIER

**CHAMBRE DE COMMERCE ST-RAYMOND**  
100, St-Jacques, C.P. 238  
Saint-Raymond (Cté Portneuf) G0A 4G0

Tél.: (418) 337-8575 Téléc.: (418) 337-8017  
1-800-665-6527 (MLCP)

**REDECouvrez LADA**




**UN BON VÉHICULE**  
4x4  
*pour une saison de chasse sans ennui!*

Modèle de base à partir de  
**8 195 \$**

taxe, transport, préparation en sus

**GARANTIE À VIE**  
contre la perforation due à la rouille

Plan dépannage routier

**AUTOMOBILE LADA**  
**MICHEL PAQUET INC.**  
196, rue de l'Église, Notre-Dame-des-Laurentides  
**849-2855**

**TERRAINS À VENDRE**

Domaine des Appalaches, à N.-D.-des-Bois, l'un des grands centres privés de villégiature au Canada. Terrains de 33000 pi<sup>2</sup>, à partir de 4600 \$. Financement: comptant 100 \$, mensualités 60 \$, 6 mois sans intérêt. Accès à 3000 acres de forêt, 100 km de routes privées, 3 montagnes, plusieurs lacs, cours d'eau et étangs de castors. Le Domaine vous offre: tranquillité, pêche à la truite, chasse, villégiature, baignade, paysages extraordinaires et très peu de bibittes.

**Enfin un coin bien à vous!**  
Documentation gratuite  
au (819) 888-2314

SS-8 - Québec, Le Soleil, jeudi 19 août 1993




**SUZUKI**

*La chasse débute avec un bon véhicule tout terrain.*

**Laurentides Sports Service Inc.**  
1451, rue Raymond, N.-D.-D.L.  
Charlesbourg

**LOCATION 849-2824 VENTE**

**À LÉVIS**  
pour

**LA CHASSE ET LE TIR À L'ARC**

**VENEZ VOIR LES PRIX**

**SAFARI PRO**  
75-A, KENNEDY, LÉVIS 838-3006

**le Gouvier**



**FORFAIT CHASSE AUX FAISANS**

Le Genévrier vous invite à démontrer votre habileté de chasseur en parcourant un de ses sentiers aménagés ou en suivant une lâchée de faisans dans un sous-bois adjacent à ses chalets.

Possibilité de chasser aussi le dindon sauvage. Forfait de deux jours disponibles à partir du vendredi 10 septembre jusqu'à la mi-novembre. Hébergez dans un de nos luxueux chalets; chasse de groupe (max. 5 pers. par chalet) ou chasse à la journée sur réservation.

**Pour information:**  
(418) 435-6520 • Téléc.: (418) 435-2262  
Route 138, Bais-Saint-Paul (Québec) G0A 1B0

# Des oies à Montmagny cet automne



Les oies devraient être plus de 500 000 à s'arrêter dans notre région.

Les battures du Saint-Laurent situées à l'est de Québec, surtout dans la région de Montmagny, seront littéralement blanchies par les grandes oies blanches durant l'automne.

Ce printemps, les oies n'ont eu aucune difficulté à se reproduire dans le Grand Nord et elles devraient être plus de 500 000 à faire halte dans notre région pour s'engraisser avant de poursuivre leur migration vers leurs aires d'hivernement plus au sud.

Si les conditions atmosphériques sont favorables aux chasseurs, la récolte d'oies blanches sera fantastique en 1993. Tout indique que la majorité des oisons survivra jusqu'à la migration automnale. Plus du tiers du troupeau global sera alors constitué d'oisons, de « p'tits gris » : de 80 % à 90 % de la récolte des sauvagins sont habituellement des oisons, moins méfiants que les oies adultes.

Pierre Boulet, président de la ZEC de l'Oie Blanche, qui gère la chasse des oies sur les battures de Montmagny au nom du gouvernement provincial, jubile. La ZEC tournera probablement à plein régime, ce qui ne fut pas le cas durant l'automne dernier ; car, à la suite d'une mauvaise reproduction des oies dans le Grand Nord durant le printemps de 1992, les oies étaient moins nombreuses dans les parages de Montmagny durant l'automne dernier et il s'agissait surtout d'oies adultes se laissant très difficilement leurrer par les sauvagins. Comble de malheur, les conditions atmosphériques n'ont alors pas été souvent propices à la chasse.

Depuis la clôture de la dernière saison de chasse, plusieurs changements ont été apportés à la gestion de la ZEC de l'Oie Blanche et à la gestion de

la chasse sur les battures. Ainsi, à la suite de pressions de la ZEC sur le ministère du Loisir, de la Chasse et de la Pêche (MLCP), c'est la ZEC qui pourra adopter un règlement pour déterminer le nombre maximal de chasseurs admissibles simultanément sur les battures. À cause de sa nature tellement spéciale au Québec, la ZEC de l'Oie Blanche peut donc contin-

ger le nombre des chasseurs dans son territoire, une permission que le MLCP n'accorde pas aux autres ZEC. Un sanctuaire et deux aires de repos (où la chasse est interdite) ont été aménagés dans la ZEC pour protéger les oies et les garder plus longtemps dans la région.

Les postes d'affût ont été disposés différemment : ces postes ont été éloignés les uns des autres et orientés de telle manière que la ZEC assure aux chasseurs un taux de succès plus élevé. Chaque groupe de quatre

chasseurs bénéficiera dorénavant des services d'un « accompagnateur » spécialement formé par la ZEC. On ne peut appeler cette personne guide, parce que les autres ZEC de la province n'ont pas le droit de faire accompagner par un guide les chasseurs fréquentant leur territoire...

À cette époque-ci de l'année, la ZEC de l'Oie Blanche a encore plusieurs places à offrir à des groupes de quatre sauvagins. À cause de l'abondance appréhendée des oies durant l'au-

tomne, c'est l'année rêvée pour aller y chasser, surtout dans le cas des personnes qui n'ont encore jamais vécu cette expérience. Les chiens rapporteurs sont bienvenus dans le territoire de la ZEC pour accompagner des chasseurs ; les sauvagins peuvent apporter leurs propres appelants. Pour obtenir plus de renseignements concernant la ZEC et la chasse, composez le 1-418-248-4557 ; pour réserver votre place pour la chasse, composez le 1-418-248-4521.

*Enfin* **CHASSEURS D'ORIGINAL: UN "CALL" POUR VOUS !**

**FACILE À UTILISER**

Fabriqué à la main avec du noyer de la plus haute qualité, selon les plus strictes exigences de vieux chasseurs d'original.

Voyez-le, essayez-le et ajustez-le chez votre fournisseur favori des produits **CHASSEUR du Buck** inc.

Charlesbourg, Québec  
C.P. 7293  
G1G 5E5

Pour plus d'information sur la chasse et le "call" de l'original, procurez-vous la magnétocassette "Méthode moderne de chasse".

**VENDU CHEZ**

**LATULIPPE**

637, rue Saint-Vallier Ouest, Québec — 529-0024

**BEUCOUP DE SAUMONS** dans la *Miramichi*

**SPECIAL MIRAMICHI**

**SAUMON** 250\$ 3 JOURS par pêcheur  
du 1er septembre au 15 octobre  
Plan européen : guide et chalet

**CHEVREUIL** 110\$ PAR JOUR par chasseur  
24 octobre au 21 novembre  
Plan européen : guide et chalet

Les services en plan américain + **70\$** par jour  
Les forfaits sont par groupe de 3 pêcheurs (chasseurs)

**Miramichi Lodge**  
700, 15e Rue Ouest, Québec (Québec) G1J 2K5  
Québec : (418) 525-8342  
Fax: (418) 529-3073 Blackville : (506) 843-2264

**Nouveau Brunswick**  
Chez nous, c'est chez vous.

Québec, Le Soleil, jeudi 19 août 1993

SS-9

# Cet art animalier qui envoûte

En 1993, c'est à l'hôtel Loews Le Concorde de Québec, les 3, 4 et 5 septembre, qu'aura lieu la quatrième présentation annuelle de *L'art et la nature*, la plus importante exposition d'art animalier dans la province.

Organisée par l'Association pour la promotion de l'art animalier BIOS, un groupement à but non lucratif, *L'art et la nature*

a attiré des milliers de visiteurs lors de ses trois premières présentations annuelles, qui furent tenues dans le Vieux-Port de Québec. Dyane Turcotte et

Yves Côté, de BIOS, me confirment que l'exposition de 1993 bénéficie toujours de la participation de la Fondation de la faune du Québec, son partenaire principal, et de celle de MédiaCom, de Métrobus et du ministre québécois Gaston Blackburn (Loisir, Chasse et Pêche).

L'art et la nature, cette année, réunit 35 des plus grands

artistes animaliers québécois, dont le réputé peintre Pierre Leduc. L'exposition en mettra plein la vue en présentant aux milliers de visiteurs plus de 150 pièces originales : peintures, gravures, photographies, sculptures, vitraux et animaux naturalisés. La vente d'oeuvres d'art y est permise et des reproductions des oeuvres des artistes participants sont aussi offertes.

Le vendredi 3 septembre, l'exposition sera accessible de 13 h à 21 h, puis de 11 h à 21 h, le lendemain, et de 11 h à 17 h, le dimanche 5 septembre. Le coût d'entrée est de 5 \$; les personnes âgées et les étudiants y seront accueillis pour 3 \$, tandis que se sera gratuit pour les enfants âgés de moins de 10 ans. Pour plus de renseignements : 1-418-683-3285.



## Pourvoirie Lac Duhamel Inc.

ACCESSIBLE EN AUTO

**LOCALISATION :** Le lac Duhamel est situé au 50e parallèle à environ 225 km au nord-est de Alma (Lac-Saint-Jean)  
**Topographie :** Rivière Durfort (22L-2)  
Lac à Paul (22E-15)

**PÊCHE :** Ouananiche, truite mouchetée, doré jaune, brochet du nord, grand corégone  
**PRIX :** Plan européen - séjours 3 ou 4 jours (min. 2 personnes)  
350 \$ par personne + TPS + TVQ

**CHASSE À L'OURS :** En abondance sur le territoire de la pourvoirie  
**PRIX :** Plan européen - séjour une semaine (min. 4 personnes)  
400 \$ par personne + TPS + TVQ

**CHASSE À L'ORIGNAL :** Dû à sa localisation, à son ouverture hâtive et à ses droits exclusifs (140 km carrés), le territoire du lac Duhamel est avantageusement favorisé (zones 18 et 19)  
**PRIX :** Plan européen - séjour une semaine (min. 4 personnes)  
500 \$ par personne + TPS + TVQ

**INFORMATIONS ET RÉSERVATIONS :** GILLES OU DORICE SHOONER  
(418) 652-0552  
719, rue Cherbourg, Sainte-Foy, QC  
G1X 2W2

**NOTE :** Appelez-nous pour connaître nos prix spéciaux de fin de saison.

TÉL. : (418) 652-0552

## Pas de déchets en forêt

Des amendes variant de 200 \$ à 5000 \$ peuvent être imposées à ceux qui déposent leurs déchets en forêt ailleurs qu'en un lieu approuvé par le ministère de l'Environnement du Québec (MENVIQ).

C'est ce que dit la Loi sur la qualité de l'environnement du



Réserve  
faunique des  
**LAURENTIDES**

Il nous reste encore quelques bonnes places pour la chasse de l'orignal.  
(418) 663-1717

Québec, qui s'applique aussi en milieu naturel, même si les services de ramassage des déchets y sont généralement incomplets, quand ils ne sont pas tout simplement inexistantes. Pourtant, les propriétaires de camps de pêche et de chasse ou de chalets de villégiature établis en forêt, sur les terres publiques, sont obligés de verser annuellement des taxes municipales...

N'oubliez pas qu'en forêt, les agents de conservation de la faune du ministère du Loisir, de la Chasse et de la Pêche

(MLCP) agissent comme inspecteurs de l'environnement depuis 1991.

Si vous emportez en milieu naturel des contenants pleins d'aliments et de liquides, vous serez capables de les rapporter vides. Brûlez tout ce qui peut l'être, mais dans un poêle à bois ou dans un foyer : le règlement sur la qualité de l'atmosphère au Québec interdit de brûler des déchets à ciel ouvert.

Chaque citoyen doit agir de façon responsable dans son environnement. Il faut éviter de transformer la sauvagerie en un vaste dépotoir. N'hésitez pas à communiquer avec les agents de conservation de la faune du MLCP pour les informer de l'existence de tout dépotoir en forêt.



L'Agence Chisasibi Mandow est une entreprise à buts non lucratifs offrant des excursions guidées en plus d'un service de réservations pour les pourvoiries et les entreprises d'excursions guidées sur le territoire nordique québécois de la Baie James.

L'Agence Chisasibi Mandow vous offre :

- Des excursions en canots des voyageurs sur les eaux de la Baie James.
- Des randonnées guidées en autobus sur le territoire intérieur du Québec nordique.
- Des visites du site historique de l'île de Fort-Georges.
- Des excursions-aventures.
- Des safaris-photos à la recherche d'animaux sauvages et d'oiseaux aquatiques.
- Des randonnées pédestres utilisant les sentiers ancestraux.
- Du camping sauvage en compagnie de familles crieuses sur les territoires de chasse et de trappe ancestraux - en toutes saisons.
- Des festivités estivales comprenant pow-wow, musique traditionnelle, camping, retour aux sources, arts traditionnels et usuels, en plus d'une plage d'une longueur de 5 milles. Ces festivités se déroulent fin juillet - début août.
- Parmi les activités hivernales, une excursion guidée de 5 jours le long des côtes de la Baie James et de la Baie d'Hudson jusqu'au village de Poste-à-la-Baleine pour redescendre par l'intérieur des terres jusqu'à la municipalité de Radisson. Environ 250 milles (400 km).
- Chaque saison de l'année amène des excursions différentes.

### AGENCE CHISASIBI MANDOW

Téléphone : (819) 855-3373 Télécopieur : (819) 855-3374  
C.P. 30, Chisasibi (Québec) J0M 1E0



### POURVOIRIES DE PÊCHE DISPONIBLES :

#### MINAWAN CAMP

Touladi et truite mouchetée, grand brochet, doré jaune - Aménagement complet et services - Plan américain complet - Territoire intérieur de la Baie James.

#### MOONHESAN CAMP

Touladi et truite mouchetée, grand brochet - Aménagement complet et services - Plan américain complet - Territoire intérieur de la Baie James.

#### SEAL RIVER FISHING CAMP

Brochet, truite mouchetée, omble de fontaine, truite anadrome (omble chevalier) - Plan américain complet - Sur les côtes de la Baie James.

### POURVOIRIES DE CHASSE À L'OUTARDE DISPONIBLES :

#### GABOOSBOWATIN GOOSE CAMP

Bernache canadienne (outarde), oiseaux aquatiques, lieu de chasse par excellence - Plan américain complet - Tous les services.

#### COMMENT VOUS Y RENDRE

1600 km au nord de Montréal, province de Québec. Vols quotidiens en semaine en provenance de Montréal sur les lignes aériennes suivantes : Canadien, Air Canada, Air Creebec, Air Inuit, Inter-Canadien, vols nolisés.

### SERVICE D'AVIONS DE BROUSSE : AIR WEMINDJI INC.

Transporteur officiel de l'Agence Chisasibi Mandow.

### CHASSE, PÊCHE, EXCURSIONS

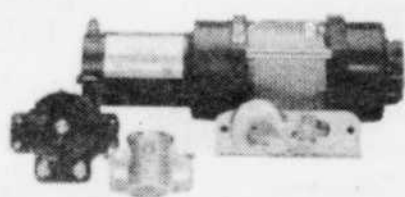
Trois camps de pêche, un camp de chasse à l'outarde et au canard, excursions en canots des voyageurs, excursions en avion de brousse, randonnées pédestres, aventures, photographie, camps traditionnels crieux.



**CANADIAN KAWASAKI MOTORS INC.**  
**LES MOTEURS KAWASAKI CANADIEN INC.**



**Avec l'achat d'un  
 modèle 300 ou 400**



**ou 300\$**

**JUSTE À TEMPS  
 POUR LA CHASSE  
 LE WARN 2000 EST  
 DE RETOUR!**

**ROSARIO AUDET**

200, boul. Bégin  
 Sainte-Claire  
 Dorchester (Québec)

**(418) 883-3936**

**CENTRE DE LA MOTO  
 VANIER INC.**  
 176, boul. Hamel  
 Ville Vanier (Québec)  
 (418) 527-6907

**CENTRE UNIVERSEL DE  
 LA MOTO J.C. INC.**  
 3008, boul. du Jardin  
 Charlesbourg (Québec)  
 (418) 622-0815

**G.L. SPORT INC.**  
 821, Le Rang Est  
 Saint-Gervais (Québec)  
 (418) 887-3691

**BEAUCE SPORT INC.**  
 1722, rue Saint-Georges  
 Saint-Bernard de Beauce (Québec)  
 (418) 475-4455

**GERMAIN AUTO SPORT**  
 9, William-Dobel  
 Bale-Comeau (Québec)  
 (418) 296-4666

**GRAVEL SPORTS INC.**  
 7240, boul. Sainte-Anne  
 Château-Richer (Québec)  
 (418) 824-4335

**LEHOUX SPORTS INC.**  
 181A, 3e Avenue  
 Lac-Étchemin (Québec)  
 (418) 625-3081

**LES ÉQUIPEMENTS  
 MOTORISÉS OE INC.**  
 110, Montée Morris  
 Rivière-au-Renard (Québec)  
 (418) 269-3366

**LOIGNON SPORT INC.**  
 Route 173, Saint-Côme  
 Beauce-Sud (Québec)  
 (418) 685-3893

**GARAGE ANDRÉ LORD**  
 251, rue Principale Saint-Cyrille  
 L'Islet (Québec)  
 (418) 247-5237

**MATANE MOTOSPORT ENR.**  
 615, du Phare Est  
 Matane (Québec)  
 (418) 562-3322

**MOTOSPORT LÉVIS ENR.**  
 5149, boul. de la Rive-Sud  
 Lévis (Québec)  
 (418) 835-1624

**NEW RICHMOND MÉCANIQUE**  
 C.P. 118  
 New Richmond (Québec)  
 (418) 392-5281

**CENTRE DE LOCATION  
 SEPT-ÎLES ENR.**  
 Sylvio Roy Inc.  
 285, Joliette  
 Sept-Îles (Québec)  
 (418) 968-8249

**TERRIEN SPORTS INC.**  
 4, rue Pelchat  
 Les Escoumins (Québec)  
 (418) 233-3138

**GARAGE PAUL TREMBLAY**  
 164, rue Principale  
 St-Aimé-des-Lacs  
 Charlevoix (Québec)  
 (418) 439-3337

**GARAGE VILLENEUVE INC.**  
 219, Route 132  
 Amqui (Québec)  
 (418) 629-1500

**RIMOUSKI SCIE À CHAÎNE (MINI  
 MÉCANIQUE) 1987 INC.**  
 178, rue Léonidas  
 Rimouski (Québec)  
 (418) 723-5132

**SIMARD ET FILS ENR.**  
 236, av. Royale  
 Saint-Tite-des-Caps (Québec)  
 (418) 823-2402

**ROGER PELLETIER**  
 6, rue des Érables  
 Cabano (Québec)  
 (418) 854-2680

**PELLETIER MOTO  
 SPORT INC.**  
 356, Témiscouta  
 Rivière-du-Loup (Québec)  
 (418) 867-4611

# LA CHASSE PENSEZ-Y TÔT



## CARTOUCHES "BOILI" OU "CHALLENGER"

cal. 12 - 1 1/8 on. 2-4-5-6-71/2-9

boîte de 20  
**SPECIAL**

fabriqué au Canada

**3,79 \$**



## CARTOUCHES WINCHESTER

CALIBRE 12 - 1 1/8 oz, 2-4-6-7 1/2

BOITE DE 20

**SPECIAL 3,95 \$**

FABRIQUÉ AU E.U.



## CARTOUCHES Remington

CALIBRE 12 - 1 1/8 oz, 4-6-7 1/2 - 8

BOITE DE 25

**SPECIAL 4,95 \$**

FABRIQUÉ AU E.U.



## BALLES CAL. "22"



**Remington  
TUNDEBOLT  
WINCHESTER  
WILDCAT**

1,39 \$ BOITE DE 50 12,95 \$ BOITE DE 500

## CARTOUCHE CALIBRE 20 Remington CHALLENGER

BOITE DE 25

**5,95 \$**

## CANARD NOIR APPAT



Fabriqué aux Etats-Unis.  
Quilles à remplir d'eau



# 5510 WA

prix spécial : **4,95 \$ /** 3,95 \$ chacun  
à la douzaine

## PROMOTION Remington

FUSIL À POMPE CAL. « 12 » 870 Express 3" REM. CHOKE - VENTILÉ



À l'achat de ce fusil recevez :  
• 1 coffret rigide  
Dorskocil 10042

SPECIAL

**289 \$**

## PARKAS DE CHASSE



**THERMO KING  
BIG BILL  
BROWNING  
REMINGTON  
WOOLRICH  
59,95 \$ À 450 \$**



## ENSEMBLE DE CHASSE

rouge et noir à carreaux  
Tissu de laine

PARKAS

59,95 \$ à 249,95 \$

PANTALONS FUSEAUX

41,95 \$ à 84,95 \$

CHEMISES DE CHASSEURS

42,95 \$ à 51,95 \$



## Harrington & Richardson MOD. SB1

FUSIL 1 COUP Cal. 12 - 20 - 410



**95 \$**

## ENSEMBLE CXP3 - CLIP

CAL. 270 - 30.06 AVEC TÉLÉSCOPE BUSHNELL

3 X 9 X 32 ET COURROIE

MAGASIN DÉTACHABLE

**524 \$**



**Savage**

## VETEMENT DE CHASSE "CAMO"



A PARTIE DE  
**46,95 \$**

## GRAND CHOIX DE CASQUETTES DE CHASSE

4,50 \$ À 41,50 \$

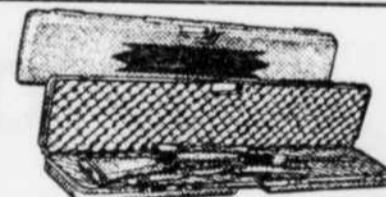


**BAS DE LAINE  
CHALEUR CONFORT  
2,59 \$ À 15,95 \$**



**CHEMISE  
CHAMOIS  
51,95 \$**

CHOIX DE COULEURS



**GUN GUARD**

## ÉTUI RIGIDE DOSKOCIL

MOD. 10480 SIMPLE,  
COULEUR NOIRE.

**26,99 \$**

## JUMELLES DE CHASSE

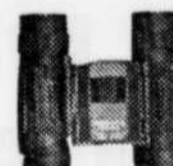
**BUSHNELL**

COMPACTES DE CAMOUFLAGE

MOD. # 13-8211-8X21

COUR. 74,95 \$

**SPECIAL 59 \$**



## BOTTES DE CHASSE

PRAIRIE DE ACTON  
COUTCHOUC FEUTRE  
AMOVIBLE



SPECIAL

**59,95 \$**

## LA PROSPECTEUR DE

**H.H. BROWN**

CUIR, DOUBLÉE EN GORTEX  
SEMELLE VIBRAM



**SPECIAL 174,95 \$**

Mod.: 14499 "camo"  
Mod.: 14457 "cuir vert"

OUVERT LES MERCREDIS SOIR ET LES DIMANCHES

# MAGASIN LATULIPPE

637, rue Saint-Vallier Ouest, Québec

Tél.: 529-0024 Fax.: 529-6381

Tellement facile de stationner

