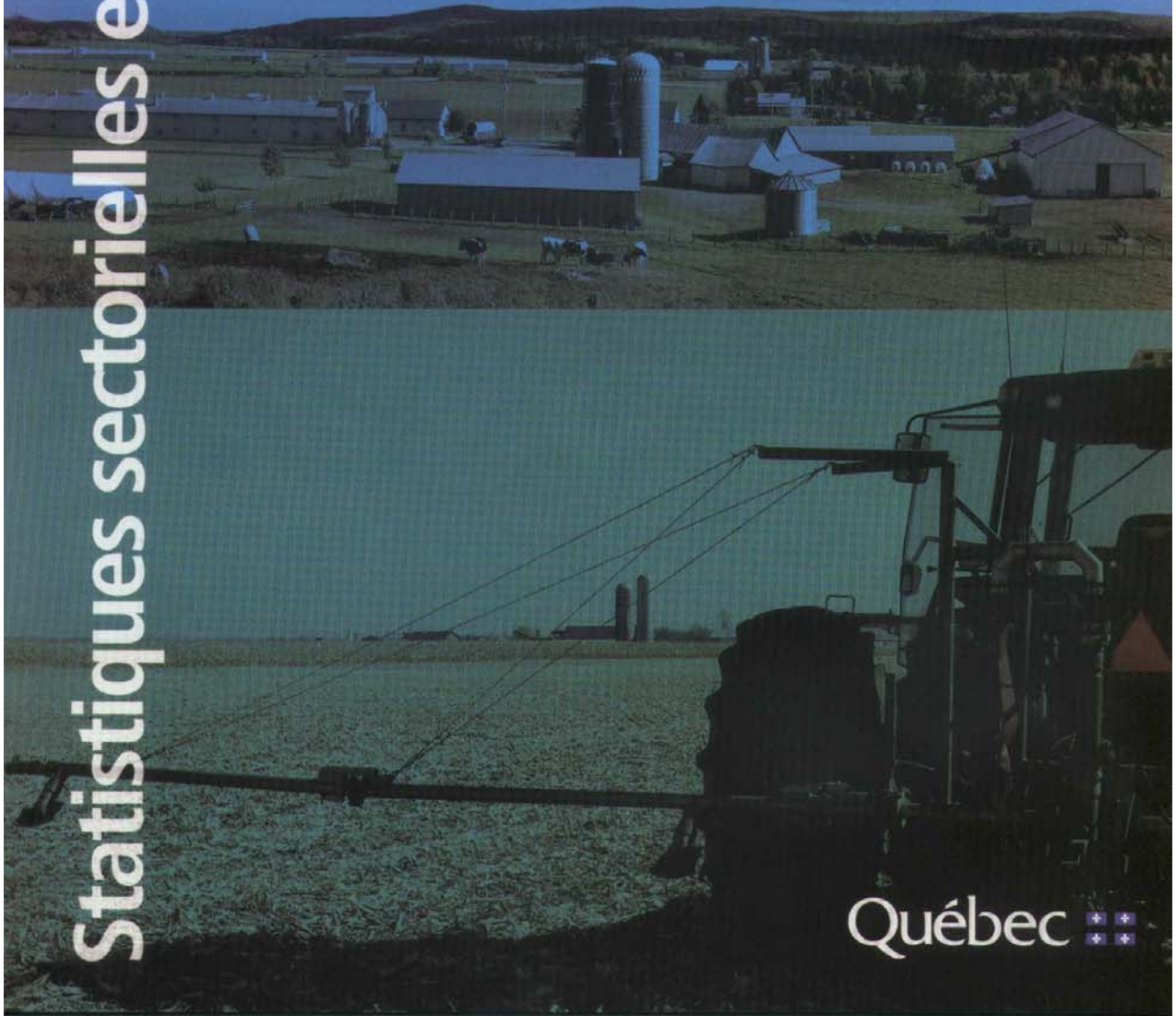


Statistiques sectorielles et information

PROFIL DE L'INDUSTRIE BIOALIMENTAIRE

DE LANAUDIÈRE

MRC DE D'AUTRAY



Québec 

TABLE DES MATIÈRES

Pour tout renseignement, vous pouvez communiquer avec le ministère de l'Agriculture, des Pêcheries et de l'Alimentation, direction régionale de Montréal-Laval-Lanaudière au (450) 589-5781.

*ISBN 2-550-38230-7 (versions cédérom et papier)
Dépôt légal – Bibliothèque nationale du Québec, 2002
Dépôt légal – Bibliothèque nationale du Canada, 2002*

Nous remercions les personnes et organismes qui ont collaboré à cette publication

Collaborateurs

*Bernard Bernèche, président
Syndicat Sablé*

*Pierre Daviault, commissaire industriel
Centre local de développement*

*Michel Désy, président
Syndicat de D'Autray*

*Bruno Tremblay, aménagiste
MRC D'Autray*

Nous remercions aussi tous ceux et toutes celles, en tout 22 personnes, qui ont participé à la rencontre de consultation de la table sectorielle agriculture et bioalimentaire qui s'est tenue le 16 novembre 2000.

Rédaction

*Ghalia Chahine, stagiaire en aménagement et développement rural
MAPAQ, direction régionale de Montréal-Laval-Lanaudière*

*Janick Choquette, conseiller en gestion et économie régionale
MAPAQ, direction régionale de Montréal-Laval-Lanaudière*

Géomatique, statistiques et cartographie

*Bernard Arpin, technologiste agricole
MAPAQ, direction régionale de Montréal-Laval-Lanaudière*

Traitement des textes et mise en page

*Jeanne Rivard, agente de secrétariat
MAPAQ, direction régionale de Montréal-Laval-Lanaudière*

*Carole Larouche, agente de secrétariat
MAPAQ, direction régionale de Montréal-Laval-Lanaudière*

Coordination de l'édition

*Louise Cossette, agente d'information
MAPAQ, direction régionale de Montréal-Laval-Lanaudière*

Révision

*Sylvie Clavel, réviseure
MAPAQ, direction des communications*

TABLE DES MATIÈRES

<i>Table des matières</i>	<i>iv</i>
<i>Liste des tableaux</i>	<i>vi</i>
<i>Liste des figures</i>	<i>vii</i>
<i>Introduction</i>	<i>1</i>
<i>Notes aux lecteurs et lectrices</i>	<i>2</i>

CHAPITRE 1 → LES RESSOURCES

<i>1.1 Les ressources agricoles</i>	<i>3</i>
<i>1.1.1 L'espace agricole</i>	<i>3</i>
<i>a. Base territoriale</i>	<i>3</i>
<i>b. L'évolution dans le temps de la zone agricole</i>	<i>3</i>
<i>1.2 La composition de l'espace agricole : quelques indicateurs intéressants</i>	<i>6</i>
<i>a. L'indicateur du contrôle du territoire (possédé versus loué)</i>	<i>6</i>
<i>b. L'indicateur du dynamisme agricole</i>	<i>7</i>

CHAPITRE 2 → LA PRODUCTION AGRICOLE DANS LA MRC DE D'AUTRAY

<i>2.1 Portrait de l'agriculture dans la MRC de D'autray</i>	<i>13</i>
<i>2.1.1 L'agriculture dans la MRC de D'Autray</i>	<i>13</i>
<i>a. Le nombre d'exploitations</i>	<i>13</i>
<i>b. La superficie</i>	<i>13</i>
<i>2.1.2 L'économie agricole</i>	<i>14</i>
<i>a. Le capital agricole</i>	<i>14</i>
<i>b. Le salaire agricole</i>	<i>15</i>
<i>c. Les revenus agricoles déclarés</i>	<i>15</i>
<i>2.1.3 Les productions</i>	<i>16</i>
<i>a) Les productions végétales</i>	<i>16</i>
<i>b) Les productions animales</i>	<i>18</i>

CHAPITRE 3 → LES PRODUCTIONS AGRICOLES

3.1	Les tendances	20
3.1.1	Les productions animales	20
a)	La production laitière	20
b)	Production avicole	21
	Oeuf de consommation	21
	Poulet à griller	22
	Dindons à griller	22
c)	Production porcine	23
	Maternité	23
	Engraissement	23
d)	Production bovine	23
e)	Production ovine	24
3.1.2	Les productions végétales	24
a)	Production horticole	24
b)	Production de céréales	25

CHAPITRE 4 → LA TRANSFORMATION, LA DISTRIBUTION ET LA RESTAURATION – ÉLÉMENTS DE PLANIFICATION

4.1	Les forces	27
4.2	Les faiblesses	28
4.3	Les défis	29
4.4	Les occasions	30

RÉFÉRENCES BIBLIOGRAPHIQUES

Références bibliographiques	31
---	----

SITES INTERNET

Site internet	32
-------------------------------	----

LISTE DES TABLEAUX

Tableau 1 -	Évaluation du taux de location dans la MRC de D'Autray _____	6
Tableau 2 -	Évaluation du taux d'occupation de la zone agricole de la MRC de D'Autray _____	7
Tableau 3 -	Évolution du nombre d'exploitations agricoles –MRC de D'Autray _____	13
Tableau 4 -	Superficie – MRC de D'Autray _____	14
Tableau 5 -	Capital agricole – MRC de D'Autray _____	14
Tableau 6 -	Valeur moyenne des fermes – MRC de D'Autray _____	15
Tableau 7 -	Salaires versés annuellement – MRC de D'Autray _____	15
Tableau 8 -	Revenu déclaré par MRC de Lanaudière _____	16
Tableau 9 -	Principales utilisations des superficies exploitables – MRC de D'Autray _____	16
Tableau 10 -	Principales productions animales – MRC de D'Autray _____	18
Tableau 11 -	Production laitière – MRC de D'Autray _____	20
Tableau 12 -	Structure des fermes en production laitière (1997) _____	21
Tableau 13 -	Exploitations avicoles d'œufs de consommation et production annuelle _____	21
Tableau 14 -	Exploitations - Poulets à griller et production annuelle _____	22
Tableau 15 -	Exploitations avicoles - Dindons à griller et production annuelle _____	22
Tableau 16 -	Exploitations porcines et porcs en inventaire _____	23
Tableau 17 -	Exploitations et productions bovines _____	23
Tableau 18 -	Exploitations ovines _____	24
Tableau 19 -	Exploitations et productions horticoles _____	24
Tableau 20 -	Superficies en grandes cultures _____	25

LISTE DES FIGURES

<i>Figure 1 -</i>	<i>Zone agricole – MRC D’Autray</i>	<i>9</i>
<i>Figure 2 -</i>	<i>Classement ARDA des sols – MRC D’Autray</i>	<i>10</i>
<i>Figure 3 -</i>	<i>Séries pédologiques – MRC D’Autray</i>	<i>11</i>
<i>Figure 4 -</i>	<i>Occupation du territoire – MRC D’Autray</i>	<i>12</i>
<i>Figure 5 -</i>	<i>Entreprises agricoles – MRC D’Autray</i>	<i>19</i>
<i>Figure 6 -</i>	<i>Productions agricoles – MRC D’Autray</i>	<i>26</i>

N.B. - Les cartes incluses dans ce profil sont fournies à titre informatif et n'ont aucune valeur légale.

INTRODUCTION

L'industrie bioalimentaire est l'un des secteurs économiques des mieux documentés. Les sources sont nombreuses et souvent contradictoires. Il devient de plus en plus difficile de se donner une vision d'un secteur d'activité aussi complexe et dynamique. Lors de la rédaction de ce profil, notre première tâche a donc été de synthétiser l'information et d'en tirer une vision d'ensemble, ce qui a eu l'avantage de chiffrer l'évolution du secteur et de simplifier l'analyse pour ceux qui ne sont pas des spécialistes du domaine.

Par ailleurs, l'agriculture évolue à un rythme sans précédent. Le *Profil de l'industrie bioalimentaire de Lanaudière* décrit la situation à un moment précis. Il pourra servir de base à une réflexion stratégique sur le secteur bioalimentaire. Il sera un outil essentiel à l'élaboration de plans d'action et à la définition de perspectives de développement.

Le *Profil* comprend trois parties, la première porte sur l'industrie bioalimentaire au Québec, la seconde sur l'industrie bioalimentaire de Lanaudière (les parties I et II sont regroupées dans le document synthèse). La troisième partie traite de l'industrie bioalimentaire pour chaque MRC de Lanaudière. Elle regroupe six brochures, soit une par MRC.

En terminant, le document dans son ensemble a été réalisé pour tous ceux et toutes celles qui s'intéressent au développement du bioalimentaire dans la région de Lanaudière.

Nous souhaitons qu'il soit abondamment utilisé.

NOTES AUX LECTEURS ET LECTRICES

Au moment de la rédaction, trois principales sources de statistiques étaient disponibles : le *Recensement de l'agriculture de 1996* de Statistique Canada, les *Fiches d'enregistrement des exploitations agricoles* du ministère de l'Agriculture des Pêcheries et de l'Alimentation (MAPAQ) 1995, 1997 et l'Institut de la Statistique du Québec.

Statistique Canada procède une fois par cinq ans à un recensement de l'agriculture. Ce recensement porte sur toutes les caractéristiques des fermes (nombre de fermes, superficies cultivées, utilisation du sol, pratiques de gestion des terres, etc.) et sur les exploitants (profil des hommes et des femmes qui gèrent les fermes).

De son côté, le MAPAQ procède à l'enregistrement des exploitations agricoles au Québec. L'information recueillie permet, entre autres, d'établir un portrait complet et détaillé de la clientèle du Ministère. L'enregistrement des exploitations agricoles s'effectue sur une base volontaire, mais demeure la première condition pour l'obtention de toute aide technique ou financière de la part du Ministère. L'inventaire complet est fait une fois à tous les trois ans. Cet inventaire est encore l'outil le plus pratique pour suivre l'évolution de l'agriculture régionale.

Quant à l'Institut de la Statistique du Québec, elle estime sur une base annuelle l'évolution des principales productions en collaboration avec les fédérations spécialisées.

Une mention additionnelle mérite d'être faite au sujet de la législation régissant la protection du territoire et des activités agricoles. À cause de son entrée en vigueur récente (21 juin 2001) la loi modifiant la Loi sur la protection du territoire et des activités agricoles et d'autres dispositions législatives (loi 184), ainsi que les orientations gouvernementales relatives à la protection du territoire et des activités agricoles révisées ne sont pas mentionnées dans le présent document. Il serait donc important que le lecteur tienne compte de ces nouvelles dispositions et ajustements législatifs en considérant le territoire zoné agricole dans la région.

En terminant, dans le seul but d'alléger le texte, le masculin est utilisé dans ce document.

1.1 LES RESSOURCES AGRICOLES

1.1.1 L'ESPACE AGRICOLE

A. BASE TERRITORIALE

En termes de poids relatif de la MRC dans la région Lanaudoise, la MRC de D'Autray occupe près de 18 % du territoire régional, soit **108 626 hectares**, et regroupe 10 % de la population Lanaudoise, soit **39 623 personnes**.

Le territoire de la MRC de D'Autray possède deux particularités méritant d'être mentionnées :

- ✓ *son éloignement de Montréal;*
- ✓ *ses caractéristiques géographiques.*

1. Contrairement à la majorité des autres MRC de la région (surtout celles des Moulins et de L'Assomption), la MRC de D'Autray ne connaît pas la même intensité de pressions à l'urbanisation. En effet, son éloignement physique de Montréal restreint l'attrait des développements résidentiels de type banlieusard au détriment des zones protégées ou délimitées agricoles.

2. En étudiant les types de sols ainsi que leur potentiel ARDA 1 (figure 2), on se rend compte que c'est au milieu du territoire que se trouvent les meilleurs sols et non pas dans la partie sud de la MRC. Ainsi, les pressions à l'empiètement par l'urbanisation ne se font ni au détriment des meilleurs sols (classe 2 et 3) ni, par extension, au détriment de la zone agricole délimitée, dont les limites se calquent sur la section composée des meilleurs sols.

B. L'ÉVOLUTION DANS LE TEMPS DE LA ZONE AGRICOLE

En 1999, la superficie de la zone agricole de la MRC de D'Autray s'élève à **73 617 hectares**, soit plus de **67,7 % du territoire de la MRC** (figure 1). Par ailleurs, la zone agricole délimitée de la MRC représente 35,6 % de la zone agricole Lanaudoise.

Il importe de rappeler que l'essentiel de cette zone se concentre dans le piedmont et donc dans les meilleurs sols de la MRC.

¹ Définition ARDA : système de classification des sols provenant d'un inventaire provincial qui permet de catégoriser les sols selon leurs caractéristiques et selon les contraintes à la culture.

Ses gains

Entre 1993 et 1999, la zone agricole de la MRC de D’Autray a connu un gain territorial de 127 hectares. Cet ajout peut avoir été le résultat de plusieurs consolidations ou fusions d’entreprises, de mise en exploitation de nouvelles superficies, etc.

Ses pertes

Depuis 1986, la MRC de D’Autray affiche 18,9 % des pertes régionales en terres agricoles. En termes de poids relatif des pertes par rapport à la zone agricole municipale, la MRC de D’Autray n’a perdu que 3,3 % du territoire agricole de 1986, tandis que d’autres MRC telles que des Moulins et L’Assomption ont respectivement perdu 27 % et 10,3 % de leur zone agricole depuis 1986.

Quoique considérablement moins alarmantes que le cas de la MRC des Moulins, par exemple, les pertes de la MRC de D’Autray depuis treize ans se classent tout de même au second rang dans la région en termes de superficie.

Ainsi, tout en maintenant le plus grand territoire agricole de Lanaudière, la MRC de D’Autray a perdu 2 529 hectares, soit 267 hectares de plus que Montcalm et 274 de plus que L’Assomption.

Commentaires sur l’évolution de la zone agricole de la MRC de D’Autray

Plusieurs réalités notées contribuent à produire un constat positif sur l’état et l’avenir de l’agriculture dans la MRC de D’Autray :

Commentaire 1 - L’éloignement de la MRC de l’île de Montréal

Tel qu’il a été mentionné précédemment, les pressions en faveur de développements de type banlieusard qui prédominent dans les couronnes nord et sud de Montréal ne parviennent pas au territoire de la MRC de D’Autray à cause de la distance qui les sépare.

Commentaire 2 - Les découpages des périmètres d’urbanisation avantageux

Contrairement à la MRC des Moulins ou à L’Assomption, où l’urbanisation s’est faite au détriment des meilleurs sols à cause de leur situation géographique, dans le cas de la MRC de D’Autray, les zones blanches se traduisent sur le terrain soit par des petites poches isolées soit par un territoire vaste épousant la délimitation des sols de moindre potentiel agricole (classe 7) et hors zone agricole décrétée.

Commentaire 3 - La réserve écologique des Tourbières-de-Lanoraie

Quoique ne constituant en soi pas d'entrave majeure au développement urbain, la présence de la réserve écologique au sud-ouest du territoire (sol classé O) marque une coupure d'importance entre l'aire d'influence de Montréal et le reste du territoire de la MRC.

Commentaire 4 - La superposition de la zone agricole sur les meilleurs sols

Il est intéressant de noter que 99,1 % des sols de classe 2, 86,5 % des sols de classe 3 et 87,6 % des sols de classe 4 de la MRC se trouvent en zone agricole. Cette concentration est un facteur très important puisqu'elle est porteuse d'un avenir prometteur pour l'activité agricole dans la MRC de D'Autray (figure 3).

La mise en valeur

Le phénomène généralisé de consolidation des fermes n'épargne pas les exploitations agricoles de la MRC de D'Autray puisque entre 1995 et 2000, on observe une baisse de 56 exploitations, soit 10,2 %.

Malgré ces pertes, la MRC de D'Autray regroupe encore aujourd'hui plus de 26,4 % des entreprises agricoles Lanaudoises. Parmi les cinq autres MRC de la région, seule la MRC de Montcalm a un pourcentage plus élevé (28,7 %) d'entreprises agricoles que la MRC de D'Autray.

La mise en valeur de l'activité agricole dans la MRC de D'Autray passe avant tout par une appréciation et une promotion active de l'activité agricole comme partie intégrante de la MRC non seulement sur le plan social et économique, mais aussi sur le plan territorial.

En regroupant de nombreux facteurs positifs (qualité des sols, empiétements restreints, concentration des entreprises...), la MRC de D'Autray se doit de prendre conscience de sa situation avantageuse et trouver des moyens innovateurs afin de protéger, promouvoir et développer ses atouts agricoles.

1.2 LA COMPOSITION DE L'ESPACE AGRICOLE : QUELQUES INDICATEURS INTÉRESSANTS

a. l'indicateur du contrôle du territoire (possédé versus loué)

Un des indicateurs les plus révélateurs du niveau de stabilité et de potentiel de développement est le ratio des terres possédées *versus* les terres louées. Dès lors qu'on a une situation où la proportion de superficies louées est trop élevée et, par extension, trop importante par rapport à l'ampleur de la zone décrétée, il est raisonnable de supposer que la spéculation ou tout autre facteur déstabilisant y est pour quelque chose.

Tableau 1 - Évaluation du taux de location dans la MRC de D'Autray

	<i>D'AUTRAY</i>	<i>LANAUDIÈRE</i>	<i>Poids relatif de D'Autray par rapport à la région (%)</i>
<i>Superficie possédée (hectares)</i>	<i>35 950</i>	<i>109 904</i>	<i>32,7</i>
<i>Superficie louée à (hectares)</i>	<i>1 984</i>	<i>7 772</i>	<i>25,5</i>
<i>Superficie louée de (hectares)</i>	<i>10 912</i>	<i>37 544</i>	<i>29,1</i>
<i>Superficie totale exploitée (hectares)</i>	<i>44 877</i>	<i>139 676</i>	<i>32,1</i>
<i>% de superficie louée de par rapport à la superficie totale</i>	<i>24,3</i>	<i>26,9</i>	<i>7,8</i>

Source : Girma 1997 (mise à jour : janvier 2000)

Dans le cas de la MRC de D'Autray, la situation ne semble pas être particulièrement inquiétante puisque celle-ci est parvenue à maintenir un ratio de location par rapport au territoire contrôlé (via possession) convenable.

Comparativement aux autres MRC de la région, seule la MRC de Joliette parvient à maintenir un pourcentage plus faible (23,7 %) que celui de la MRC de D'Autray.

En effet, que ce soit la MRC des Moulins, L'Assomption, Matawinie ou Montcalm, leur pourcentage se situe respectivement au-dessus de la moyenne de la MRC de D'Autray, soit 32,6 %, 34 %, 25,1 % et 28,5 %.

Quoique rassurant dans le cas de la MRC de D'Autray, le ratio présenté dans le tableau précédent n'en demeure pas moins relativement élevé. D'autres facteurs, aussi présents dans les cinq autres MRC de la région, peuvent influencer ce ratio. Ils mériteraient qu'on leur porte une attention particulière.

En accaparant presque le quart des superficies exploitées dans Lanaudière, le ratio de location peut être symptomatique et devrait être étudié.

L'hypothèse de base étant que lorsque le taux de location devient élevé ou généralisé sur un territoire donné, la maîtrise du territoire (décisions concernant le fonds de terre) se dilue entre la volonté des locataires et le pouvoir décisionnel du propriétaire.

B. L'INDICATEUR DU DYNAMISME AGRICOLE

Non seulement l'activité agricole structure-t-elle le territoire (utilisation du sol), mais elle façonne aussi la dynamique sociale et économique d'une MRC.

Dans le cas spécifique de la MRC de D'Autray, où plus de 67,7 % du territoire de la MRC est zoné agricole, cette dynamique devient d'autant plus importante à considérer.

L'étude du taux d'occupation de la zone agricole permet de mettre en évidence le niveau de dynamisme du milieu agricole (figure 4).

Tableau 2 - Évaluation du taux d'occupation de la zone agricole de la MRC de D'Autray

	<i>Superficie exploitée</i>		<i>Zone agricole</i>		<i>Taux d'occupation</i>		<i>Variation 1995-1997</i>
	<i>1995</i>	<i>1997</i>	<i>1995</i>	<i>1997</i>	<i>1995</i>	<i>1997</i>	
<i>L'Assomption</i>	<i>12 861</i>	<i>14 124</i>	<i>19 723</i>	<i>19 723</i>	<i>65,2 %</i>	<i>71,6 %</i>	<i>6,4 %</i>
<i>D'Autray</i>	<i>45 913</i>	<i>44 877</i>	<i>73 617</i>	<i>73 617</i>	<i>62,4 %</i>	<i>61,0 %</i>	<i>-1,4 %</i>
<i>Joliette</i>	<i>22 845</i>	<i>22 250</i>	<i>32 617</i>	<i>32 617</i>	<i>70,0 %</i>	<i>68,2 %</i>	<i>-1,8 %</i>
<i>Matawinie</i>	<i>15 062</i>	<i>13 187</i>	<i>21 671</i>	<i>21 671</i>	<i>69,5 %</i>	<i>60,9 %</i>	<i>-8,7 %</i>
<i>Montcalm</i>	<i>38 570</i>	<i>38 261</i>	<i>44 266</i>	<i>44 266</i>	<i>87,1 %</i>	<i>86,4 %</i>	<i>-0,7 %</i>
<i>Les Moulins</i>	<i>8 045</i>	<i>6 977</i>	<i>14 670</i>	<i>14 670</i>	<i>54,8 %</i>	<i>47,6 %</i>	<i>-7,3 %</i>
<i>Lanaudière</i>	<i>143 296</i>	<i>139 676</i>	<i>206 564</i>	<i>206 564</i>	<i>69,4 %</i>	<i>67,6 %</i>	<i>-1,8 %</i>

Sources : Girma 1997 (superficie) (mise à jour : janvier 2000) et CPTAQ (zone agricole)

Avec un taux d'occupation relativement stable malgré une légère baisse en deux ans (1,4 %), il est raisonnable de conclure que le niveau de dynamisme dans la MRC de D'Autray s'est maintenu depuis 1995.

Par ailleurs, la baisse observée dans le cas de la MRC de D'Autray reste moins importante que celle que connaissent Joliette, Matawinie et des Moulins et parvient à se situer au-dessus de la moyenne régionale.

De plus, ce maintien relatif du taux d'occupation démontre une certaine stabilité des activités agricoles dans la MRC.

Tout en ne constituant pas forcément une baisse significative inquiétante, il importe toutefois de garder à l'esprit qu'une variation négative du taux d'occupation peut refléter un certain plafonnement ou une stagnation du dynamisme du milieu. Ainsi, il

semble réaliste de projeter que le milieu agricole de la MRC de D'Autray profiterait grandement d'une attention particulière ainsi que d'un appui réel permettant au milieu lui-même de hausser son niveau de dynamisme et de se donner de nouveaux objectifs de réussite.

Figure 1 Zone agricole – MRC D’Autray

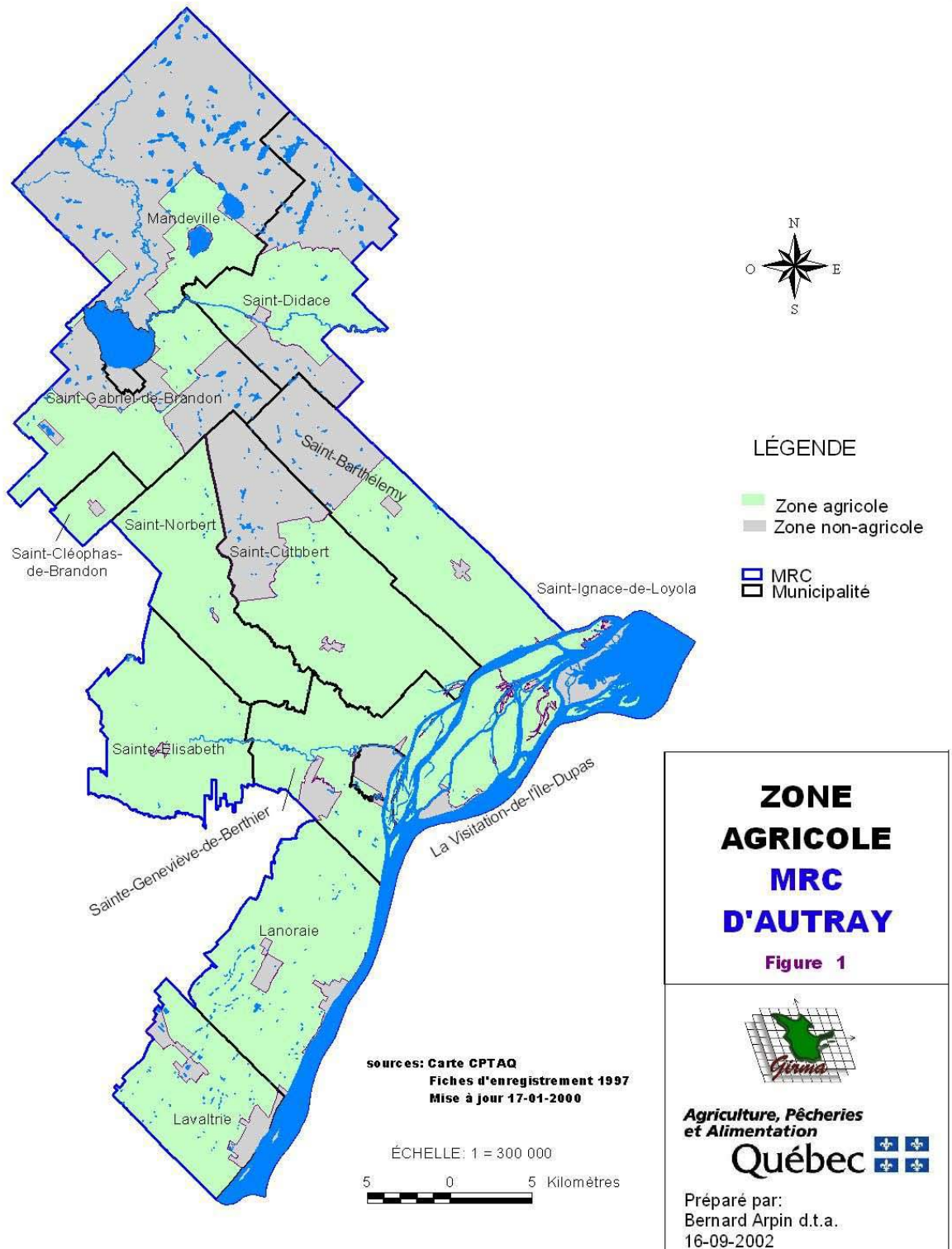


Figure 2 Classement ARDA des sols – MRC D’Autray

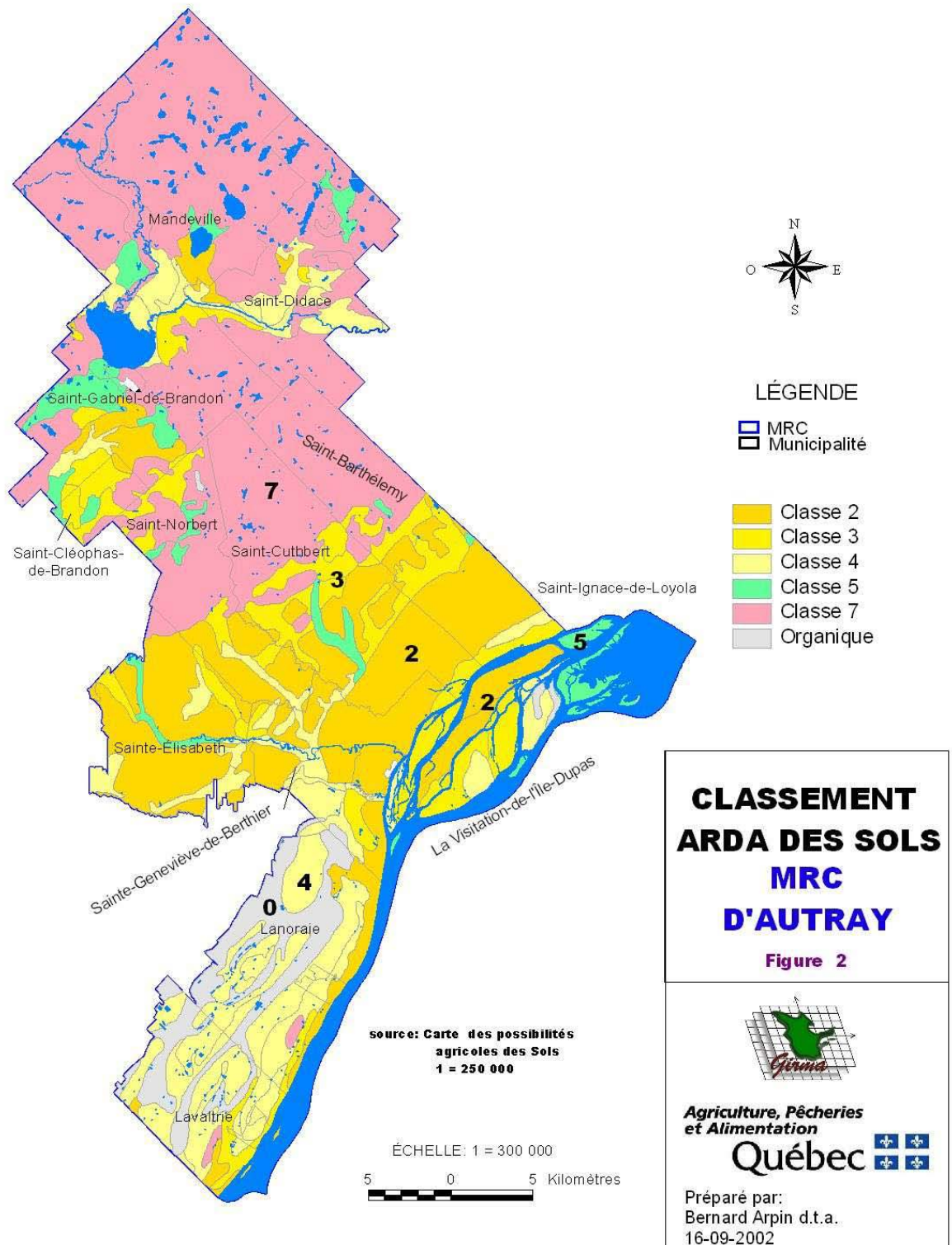


Figure 3 *Séries pédologiques – MRC D’Autray*

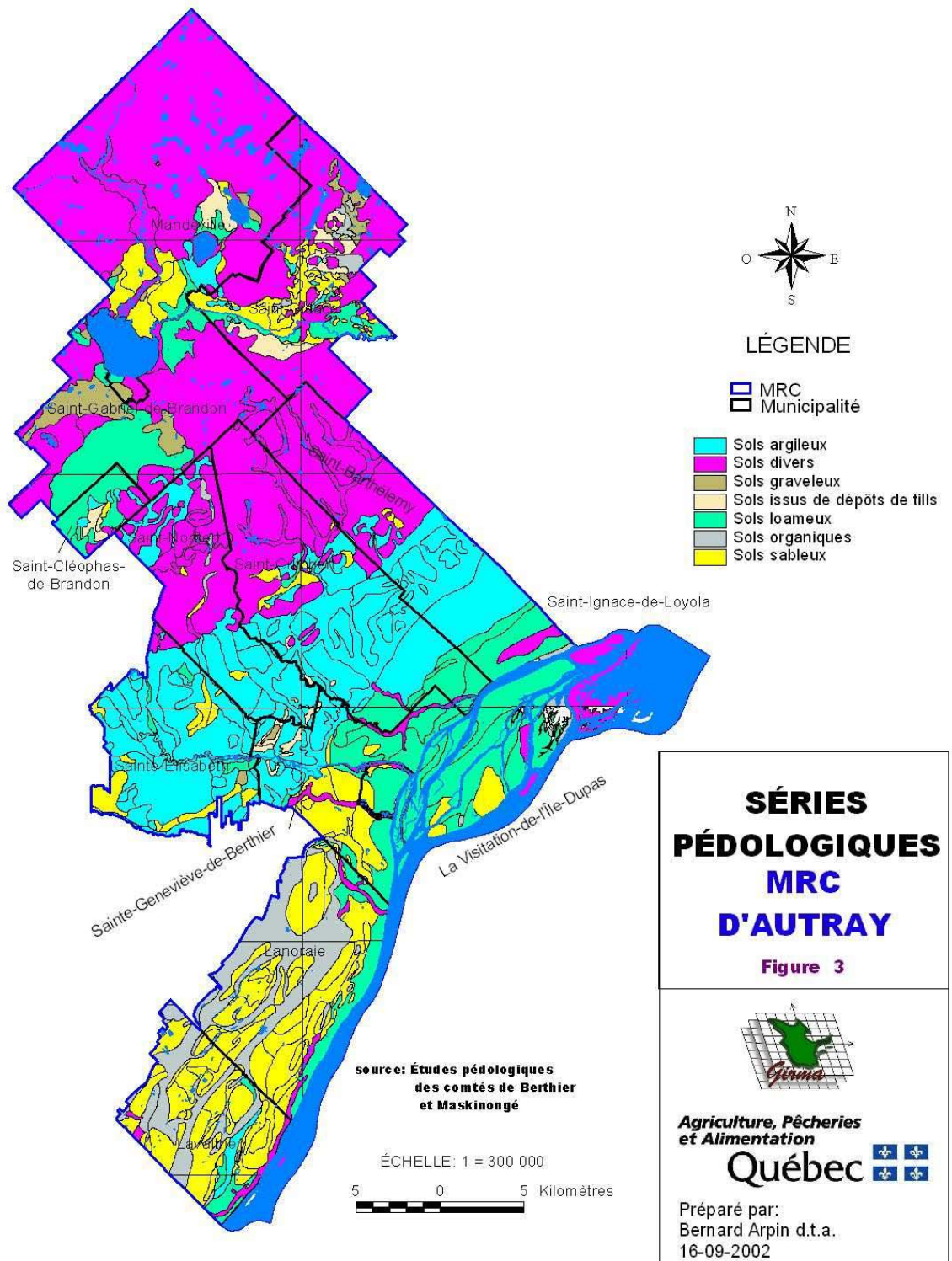
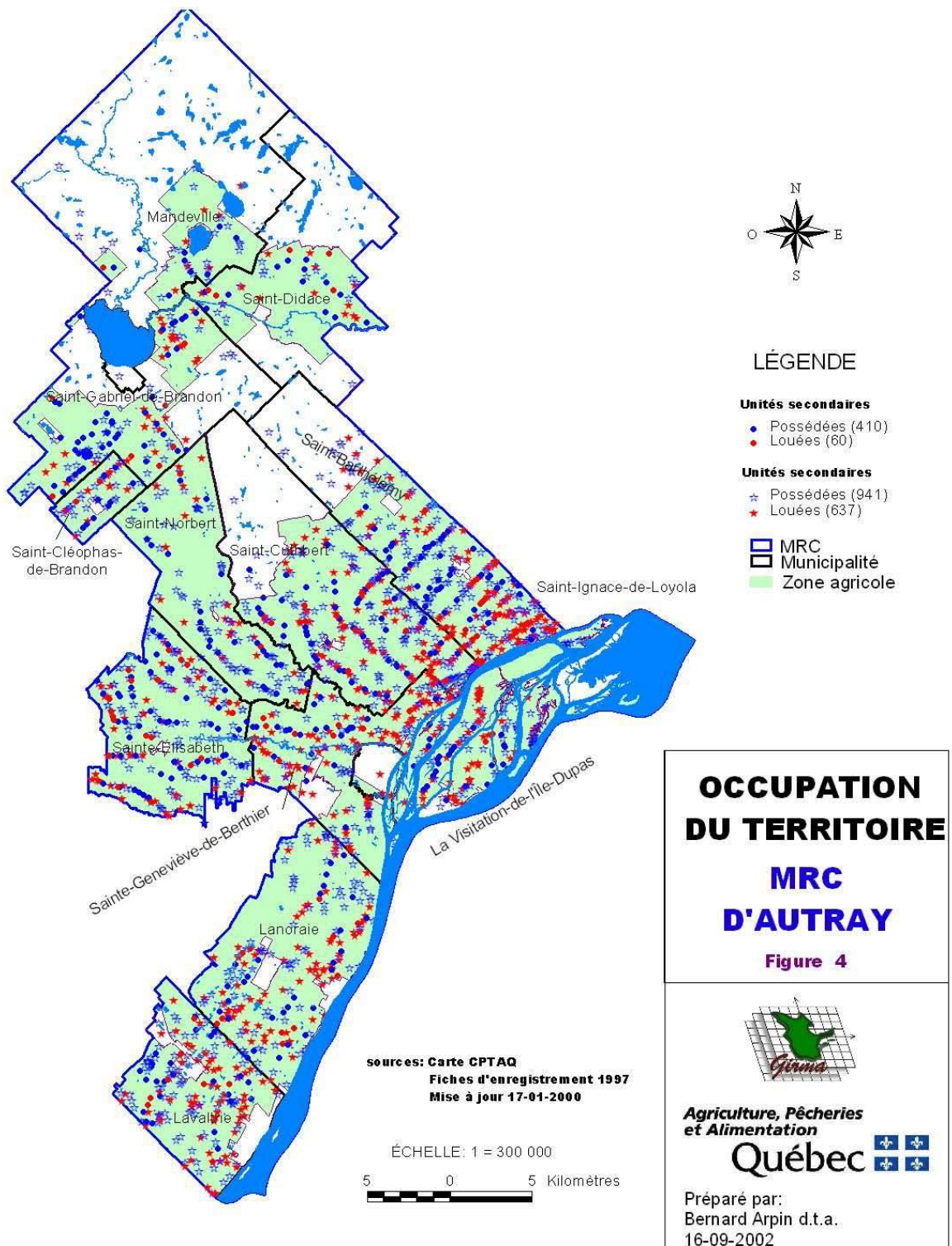


Figure 4 Occupation du territoire – MRC D'Autray



CHAPITRE 2 → LA PRODUCTION AGRICOLE DANS LA MRC DE D'AUTRAY

La MRC de D'Autray bénéficie d'une agriculture de première importance, axée principalement sur la production laitière, l'aviculture, la production céréalière, la production porcine et le tabac par ordre d'importance économique. Caractérisée par une grande diversité de production et une expertise intéressante, la faiblesse des revenus déclarés par ferme étonne et nous laisse croire qu'il y a dans la MRC de D'Autray un potentiel économique important inexploité. Son industrie avicole est bien structurée.

2.1 PORTRAIT DE L'AGRICULTURE DANS LA MRC DE D'AUTRAY

2.1.1 L'agriculture dans la MRC de D'Autray

A. LE NOMBRE D'EXPLOITATIONS

Le nombre d'exploitations dans la MRC de D'Autray suit la tendance provinciale et régionale à la baisse. La diminution a été de 10 %.

Tableau 3 - Évolution du nombre d'exploitations agricoles –MRC de D'Autray

	Exploitations		
	1995	1997	Variation (%)
D'Autray	549	493	-10
Joliette	342	298	-13
L'Assomption	191	197	+3
Les Moulins	133	123	-7,5
Matawinie	259	217	-16,2
Montcalm	586	535	-9,2
Lanaudière	2 060	1 863	-9,6
Québec	35 403	31 597	-10,8

Source : MAPAQ, Fiches d'enregistrement 1995 et 1997 (mise à jour : 17-01-2000)

B. LA SUPERFICIE

C'est dans la MRC de D'Autray que l'on trouve la plus grande superficie agricole de Lanaudière ainsi que la plus grande superficie par ferme.

Tableau 4 - Superficie – MRC de D’Autray

	<i>Superficie (ha)</i>	
	<i>Superficie agricole</i>	<i>Superficie de la ferme</i>
<i>D’Autray</i>	<i>44 877</i>	<i>91</i>
<i>Joliette</i>	<i>22 250</i>	<i>75</i>
<i>L’Assomption</i>	<i>14 124</i>	<i>72</i>
<i>Les Moulins</i>	<i>6 977</i>	<i>57</i>
<i>Matawinie</i>	<i>13 187</i>	<i>61</i>
<i>Montcalm</i>	<i>38 261</i>	<i>72</i>
<i>Lanaudière</i>	<i>139 676</i>	<i>75</i>

Source : MAPAQ, Fiches d’enregistrement 1995 et 1997 (mise à jour : 17-01-2000)

2.1.2 L’ÉCONOMIE AGRICOLE

A. LE CAPITAL AGRICOLE

La valeur du capital agricole total (terres, bâtiments, machinerie et bétail) a augmenté de 35 % de 1991 à 1996, passant de 207 à 278 millions de dollars. La valeur du capital de la MRC de D’Autray est la deuxième en importance dans Lanaudière.

Tableau 5 - Capital agricole – MRC de D’Autray

	<i>Capital agricole (000 000 \$)</i>		
	<i>1991</i>	<i>1996</i>	<i>Variation (%)</i>
<i>D’Autray</i>	<i>207</i>	<i>278</i>	<i>+35</i>
<i>Joliette</i>	<i>93</i>	<i>153</i>	<i>+64,5</i>
<i>L’Assomption</i>	<i>84</i>	<i>104</i>	<i>+24</i>
<i>Les Moulins</i>	<i>58,6</i>	<i>57,2</i>	<i>-2,4</i>
<i>Matawinie</i>	<i>94</i>	<i>119</i>	<i>+26,6</i>
<i>Montcalm</i>	<i>278</i>	<i>334</i>	<i>+20</i>
<i>Lanaudière</i>	<i>814,6</i>	<i>1 044</i>	<i>+21,5</i>

Source : Statistique Canada, recensements 1991 et 1996

La valeur moyenne des fermes est passée de 338 000 \$ en 1991 à 496 308 \$ en 1996, une augmentation de 47 %. Cette valeur moyenne place les entreprises de la MRC de D’Autray au troisième rang.

Tableau 6 - Valeur moyenne des fermes – MRC de D’Autray

	Valeur moyenne des fermes (000 \$)		
	1991	1996	Variation (%)
D’Autray	338	496	+47
Joliette	353	466	+32
L’Assomption	415	544	+31
Les Moulins	327	381	+16,5
Matawinie	308	430	+30
Montcalm	431	562	+30
Lanaudière	371	496	+34

Source : Statistique Canada, recensements 1991 et 1996

B. LE SALAIRE AGRICOLE

Les salaires versés annuellement dans la MRC de D’Autray étaient de 10,2 millions de dollars en 1996 *versus* 10,5 millions en 1991, une légère diminution de moins de 3 %.

Tableau 7 - Salaires versés annuellement – MRC de D’Autray

	Salaires versés annuellement (000 000 \$)		
	1991	1996	Variation (%)
D’Autray	10,5	10,2	-3
Joliette	5,0	9,2	+84
L’Assomption	2,1	3,1	+32
Les Moulins	1,3	1,4	+7
Matawinie	3,2	6,8	+112
Montcalm	9,1	11	+20
Lanaudière	31,3	41,7	+33

Source : Statistique Canada, recensements 1991 et 1996

C. LES REVENUS AGRICOLES DÉCLARÉS

Les producteurs de la MRC de D’Autray déclarent 24 % des revenus déclarés en agriculture dans Lanaudière. La MRC de D’Autray vient au deuxième rang des MRC pour les revenus déclarés. Les deux premières MRC de Lanaudière (D’Autray et Montcalm) comptent près de 55 % des 2 060 entreprises de la région et génèrent 58 % des revenus régionaux déclarés.

Les entreprises de la MRC de D’Autray génèrent moins de revenus déclarés par ferme que la moyenne des entreprises lanaudoises.

Tableau 8 - Revenu déclaré par MRC de Lanaudière

REVENU DÉCLARÉ PAR MRC DE LANAUDIÈRE					
	Revenus déclarés (000 000 \$)	Classement	% des producteurs	% des revenus	Revenus par ferme
<i>D'Autray</i>	82,5	2	26,4	23,9	167 331
<i>Joliette</i>	53,5	4	16,0	15,5	179 555
<i>L'Assomption</i>	23,9	5	10,6	6,9	121 293
<i>Les Moulins</i>	11,0	6	6,6	3,2	89 421
<i>Matawinie</i>	56,4	3	11,6	16,4	261 640
<i>Montcalm</i>	117,7	1	28,7	34,1	220 039
<i>Lanaudière</i>	345				185 396

Source : MAPAQ, Fiches d'enregistrement 1995 et 1997 (mise à jour : 17-01-2000)

2.1.3 LES PRODUCTIONS

a) LES PRODUCTIONS VÉGÉTALES

Tableau 9 - Principales utilisations des superficies exploitables – MRC de D'Autray

Utilisation des superficies	Superficie		% régional	Classement des MRC/6	Nombre d'exploitations		% régional
	D'Autray	Lanaudière			D'Autray	Lanaudière	
<i>Céréales et protéagineux</i>	19 087	57 191	33	2	307	1 076	29
<i>Fruits</i>	91	228	40	1	20	72	28
<i>Légumes</i>	194	4 509	4	5	18	236	8
<i>Pommes de terre</i>	755	3 578	21	2	15	51	29
<i>Fourrages et pâturage</i>	13 991	39 650	35	1	307	1 011	30
<i>Cultures abritées (m²)</i>	53 649	206 817	26	2	38	152	25
<i>Horticulture ornementale</i>							
▪ <i>conteneur</i>	23	37	62	1	5	20	25
▪ <i>plein champ</i>	162	1 115	15	3	9	57	16
<i>Érablières (ent)</i>	47 220	563 420	8	4	34	264	13
<i>Boisés</i>	5 546	16 325	34	1	264	873	30
<i>Tabac</i>	579	1 677	35	2	25	83	30
<i>Friches</i>	52	252	21	2	9	30	30

Source : MAPAQ, Fiches d'enregistrement 1995 et 1997 (mise à jour : 17-01-2000)

En termes de valeur estimée de la production ou d'importance économique, ce sont le maïs-grain (4^e), le tabac (5^e), le soya (6^e) et la pomme de terre (8^e) qui sont les productions végétales les plus importantes.

À l'échelle régionale, la MRC de D'Autray est un joueur important dans les productions végétales suivantes : productions céréalières, petits fruits, pomme de terre et tabac.

La MRC de D'Autray occupe le deuxième rang de la production céréalière de la région avec 19 087 hectares, suivant de près la MRC de Montcalm avec 20 558 hectares. Comme pour la région, le maïs (2^e rang), l'orge (1^{er} rang) et le soya (1^{er} rang) occupent les plus grandes superficies.

La superficie en fruits se répartit entre la production de fraisiers et de framboisiers, soit 34 % et 58 % respectivement des superficies régionales.

La production de pommes de terre représente 21 % de la production régionale et est concentrée principalement dans Joliette.

Trois MRC dominent les productions en serre : Joliette, D'Autray et Montcalm avec respectivement 27,2 %, 27,2 % et 24,5 % de la production régionale.

Le deuxième rang dans la production de tabac de la MRC de D'Autray représente 34,5 % des superficies de Lanaudière.

b) LES PRODUCTIONS ANIMALES

Tableau 10 - Principales productions animales – MRC de D’Autray

Production	Cheptel		% régional	Classement des MRC/6	Nombre d’exploitations		% régional
	D’Autray	régional			D’Autray	Lanaudière	
<i>Vaches laitières</i>	6 277	18 836	33	1	170	500	34
<i>Bovins de boucherie</i>							
▪ <i>vaches de boucherie</i>	2 451	6 213	39	1	76	233	33
▪ <i>bovins semi-finition</i>	162	1 152	14	3	19	56	34
▪ <i>bovins finition</i>	1 873	4 080	46	1	17	55	31
▪ <i>veaux lourds</i>	230	513	45	1	8	32	25
<i>Porcs</i>							
▪ <i>truies</i>	3 781	20 031	19	2	16	126	13
▪ <i>engraissement</i>	78 792	506 207	16	2	17	132	13
<i>Ovins reproducteurs</i>	1 033	4 204	25	2	10	44	23
<i>Chevaux</i>	236	1 595	15	4	40	182	22
<i>Poulets à griller (prod.)</i>	8 420 000	37 241 918	23	3	45	164	27
<i>Dindons à griller (prod.)</i>	229 500	831 837	28	2	***	18	***
<i>Poules d’œufs</i>							
▪ <i>de consommation (prod.)</i>	1 126 405	2 801 528	40	1	***	24	***
▪ <i>d’incubation</i>	7 500	189 193	4	4	***	15	***
<i>Chèvres</i>							
▪ <i>laitières</i>	50	434	12	2	***	15	***

Source : MAPAQ, Fiches d’enregistrement 1995 et 1997 (mise à jour : 17-01-2000)

*** Nombre de producteurs inférieur à quatre

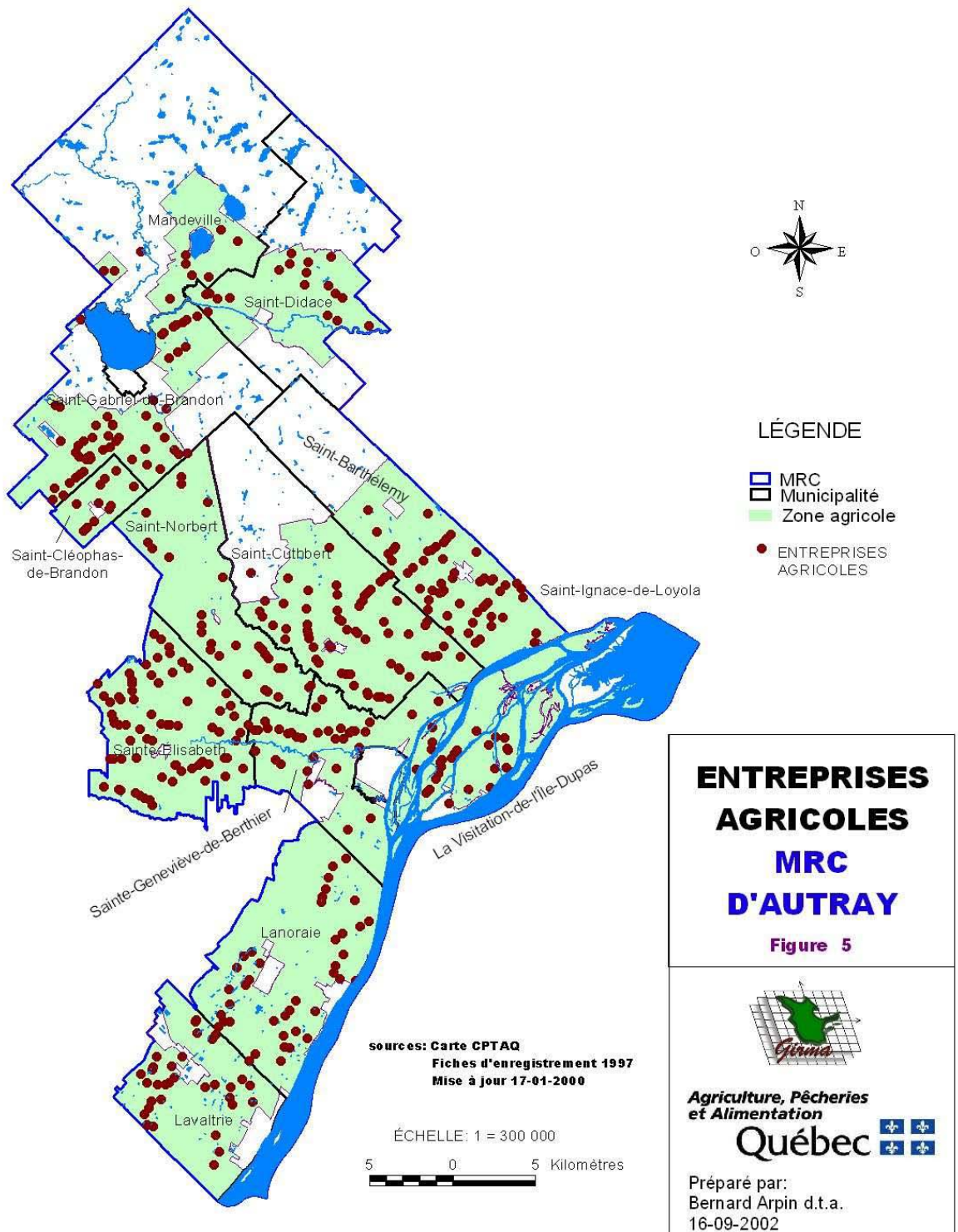
Ce sont les productions laitières (1^{re}), porcine (4^e) et avicole (2^e) qui ont une importance économique dominante dans la MRC de D’Autray. Malgré l’importance régionale de son cheptel de bovins de boucherie (1^{re} MRC), ces productions ont une importance économique moindre (6^e valeur de production).

Historiquement, la production laitière prend une part importante de l’agriculture dans la MRC de D’Autray et dans la production laitière régionale avec 33 % du cheptel.

La production d’œufs de consommation suit la production laitière pour son importance économique. On trouve dans la MRC de D’Autray 38 % du cheptel régional et 12 % des producteurs d’œufs de consommation.

La MRC de D’Autray est la seconde MRC en importance après Montcalm, avec 19 % des truies et 16 % des porcs à l’engraissement.

Figure 5 *Entreprises agricoles – MRC D’Autray*



CHAPITRE 3 → LES PRODUCTIONS AGRICOLES

3.1 LES TENDANCES

3.1.1 LES PRODUCTIONS ANIMALES

A) LA PRODUCTION LAITIÈRE

Tableau 11 - Production laitière – MRC de D’Autray

	1994	1997	Variation	
Nombre de producteurs	202	170	-15,8 %	En décroissance
Vaches (têtes)	6 908	6 277	-9,1 %	En décroissance
Production (000 000 l)	36,4	36,4	=	Constante

Source : Direction de l’analyse et de l’information économiques, MAPAQ, 1997, et BSQ

Le nombre d’exploitations et de vaches diminue suivant la tendance provinciale. La production s’est maintenue et/ou consolidée. Elle est d’environ 5 800 kg par vache, soit légèrement inférieure à la moyenne régionale, qui est de 5 833 kg. La production par entreprise est de 2 141 hl, alors que la moyenne régionale est de 2 395 hl.

Les entreprises laitières sont donc plus petites que la moyenne.

a) LA STRUCTURE DE PRODUCTION

La taille des entreprises est un indicateur intéressant. Nous avons séparé les entreprises en tranches de production qui représentent des tranches de revenus de 0 à 99 999 \$, de 100 000 \$ à 249 999 \$, de 250 000 \$ à 499 999 \$ et 500 000 \$ et plus. La même répartition est utilisée pour toutes les productions.

Tableau 12 - Structure des fermes en production laitière (1997)

Nombre de vaches	D'Autray		L'Assomption		Joliette		Matawinie		Montcalm		Les Moulins		Lanaudière	
	Prod	%	Prod	%	Prod	%	Prod	%	Prod	%	Prod	%	Prod	%
0-24	25	14,7	11	19,0	12	13,6	2	4,9	21	17,2	3	14,3	74	14,8
25-60	139	81,8	45	77,6	70	79,5	38	92,7	87	71,3	17	81,0	396	79,2
61-120	5	2,9	2	3,4	6	6,8	1	2,4	14	11,5	1	4,8	29	5,8
121 et plus	1	0,6	0	0	0	0	0	0	0	0	0	0	1	0,2
Total	170		58		88		41		122		21		500	

Source : Fiches d'enregistrement des exploitations agricoles 1997 (mise à jour : janvier 2000)

Le tableau sur la structure des fermes confirme que la situation des MRC ne diffère pas de la réalité régionale. La majorité des entreprises se trouvent dans la catégorie 25-60 vaches. On trouve très peu de grandes entreprises et de petites entreprises (0-24 vaches). Le problème de la production laitière de Lanaudière en est un de productivité et non de structure, comme le laissent croire les revenus déclarés par les fermes laitières. Si, au problème de productivité, on ajoute une problématique de prix de quota très élevé, on pourrait anticiper une diminution du nombre de producteurs et du volume de production à moyen terme. La croissance de la production laitière est limitée principalement par le prix du quota.

La production par entreprise et la production par vache sont sous les moyennes régionales. Moins de producteurs de la MRC de D'Autray participent au contrôle laitier.

B) PRODUCTION AVICOLE

OEUFS DE CONSOMMATION

Tableau 13 - Exploitations avicoles d'œufs de consommation et production annuelle

	1995				1997			
	Déclarants		Production annuelle (dz)		Déclarants		Production annuelle (dz)	
Oeufs de consommation	Nombre	%	Nombre	%	Nombre	%	Nombre	%
Lanaudière (% provincial)	46	6	3 805 675	6	24	3	2 801 528	4
D'Autray (% régional)	5	11	1 100 200	29	***	***	1 126 405	40

Source : Fiches d'enregistrement des exploitations agricoles, 1995 et 1997

*** Nombre de producteurs inférieur à quatre.

Le nombre de producteurs décroît, mais la production d'œufs de consommation est demeurée stable. Les entreprises qui demeurent sont de première importance. Pour sa part, la production de Lanaudière est en décroissance.

POULETS À GRILLER

Tableau 14 - Exploitations - Poulets à griller et production annuelle

	1995				1997			
	Déclarants		Production annuelle (têtes)		Déclarants		Production annuelle (têtes)	
<i>Poulets à griller</i>	<i>Nombre</i>	<i>%</i>	<i>Nombre</i>	<i>%</i>	<i>Nombre</i>	<i>%</i>	<i>Nombre</i>	<i>%</i>
<i>Lanaudière (% prov.)</i>	<i>171</i>	<i>24</i>	<i>28 873 610</i>	<i>23</i>	<i>164</i>	<i>25</i>	<i>37 241 918</i>	<i>28</i>
<i>D'Autray (% régional)</i>	<i>54</i>	<i>32</i>	<i>6 291 910</i>	<i>22</i>	<i>45</i>	<i>27</i>	<i>8 420 000</i>	<i>23</i>

Source : Fiches d'enregistrement des exploitations agricoles, 1995 et 1997

Le nombre de producteurs a diminué et la production de poulets à griller a augmenté. Les entreprises qui restent sont plus petites que la moyenne des entreprises de Lanaudière. La part de marché de Lanaudière a connu une bonne croissance.

DINDONS À GRILLER

Tableau 15 - Exploitations avicoles - Dindons à griller et production annuelle

	1995				1997			
	Déclarants		Production annuelle (têtes)		Déclarants		Production annuelle (têtes)	
<i>Dindons à griller</i>	<i>Nombre</i>	<i>%</i>	<i>Nombre</i>	<i>%</i>	<i>Nombre</i>	<i>%</i>	<i>Nombre</i>	<i>%</i>
<i>Lanaudière (% prov.)</i>	<i>16</i>	<i>12</i>	<i>592 635</i>	<i>17</i>	<i>18</i>	<i>10</i>	<i>694 952</i>	<i>18</i>
<i>D'Autray (% régional)</i>	<i>***</i>	<i>***</i>	<i>74 500</i>	<i>13</i>	<i>***</i>	<i>***</i>	<i>229 500</i>	<i>33</i>

Source : Fiches d'enregistrement des exploitations agricoles, 1995 et 1997

La production de dindons à griller est en croissance dans la MRC de D'Autray.

La croissance des productions avicoles est limitée par le prix des quotas et les contraintes environnementales.

C) PRODUCTION PORCINE

Tableau 16 - Exploitations porcines et porcs en inventaire

	1995				1997			
	Déclarants		Têtes		Déclarants		Têtes	
	Nombre	%	Nombre	%	Nombre	%	Nombre	%
<i>Lanaudière (% prov.)</i>								
<i>Truies</i>	151	6,99	19832	6,39	126	7,13	20031	6,00
<i>Porcs à l'engraissement</i>	134	5,98	447760	8,28	132	5,88	506207	7,28
<i>D'Autray (% région)</i>								
<i>Truies</i>	18	11,92	3368	16,98	16	12,7	3781	18,88
<i>Porcs à l'engraissement</i>	19	14,18	90622	20,24	17	12,88	78792	15,57

Source : Fiches d'enregistrement des exploitations agricoles, 1995 et 1997

MATERNITÉ

Le nombre de producteurs a légèrement diminué dans la MRC de D'Autray de 1994 à 1997, ce qui suit la tendance régionale. Le nombre de truies a augmenté. Les maternités de la MRC de D'Autray sont en moyenne plus importantes que dans la région (236 versus 151).

ENGRAISSEMENT

De 1994 à 1997, le nombre de producteurs de porcs à l'engraissement a diminué dans la MRC de D'Autray. Cette statistique étonne puisque la production de la MRC de D'Autray n'a pas été freinée par le moratoire sur la production porcine; les entreprises ont peu ou pas connu d'expansion. Malgré cette diminution, la production par entreprise des élevages de la MRC de D'Autray, est nettement plus importante que la moyenne régionale (4 635 versus 3 770 porcs produits par année).

La croissance de la production porcine est limitée en raison du zonage de la production par les municipalités. La mauvaise réputation environnementale de la production est un frein important.

D) PRODUCTION BOVINE

Tableau 17 - Exploitations et productions bovines

	1994	1997	Variation	
<i>Nombre de producteurs</i>	96	76	-21 %	<i>En diminution</i>
<i>Vaches (têtes)</i>	2 743	2 451	-11 %	<i>En décroissance</i>
<i>Nombre de producteurs</i>	28	17	-39 %	<i>En diminution</i>
<i>Bovins finition (têtes)</i>	1 023	1873	+83 %	<i>En croissance</i>

Source : Direction de l'analyse et de l'information économiques, MAPAQ, 1997

Le nombre de producteurs et le nombre de vaches de boucherie ont diminué. Le nombre de bovins de finition a augmenté. Les entreprises se sont consolidées. Les trois plus importantes entreprises regroupent plus de 50 % des bovins de finition.

E) PRODUCTION OVINE

Tableau 18 - Exploitations ovines

	1994	1997	Variation	
Nombre de producteurs	13	10	-23 %	En décroissance
Cheptel ovin - reproducteurs (têtes)	700	1 033	+48 %	En croissance

Source : Direction de l'analyse et de l'information économiques, MAPAQ, 1997

Le nombre de producteurs a diminué. Le nombre de reproducteurs ovins a augmenté. Les entreprises se consolident. Les trois plus importantes regroupent plus de 75 % des brebis.

3.1.2 LES PRODUCTIONS VÉGÉTALES

a) PRODUCTION HORTICOLE

Tableau 19 - Exploitations et productions horticoles

Fruits	1994	1997	Variation	
Exploitations - fraises	15	17	+	En croissance
Fraises (hectares)	78	55	-	En décroissance
Exploitations - framboises	9	7	-	
Framboises (hectares)	8,5	31,2	+	En croissance
Légumes frais				
Exploitations - légumes frais	20*	18	-	
Légumes frais (hectares)	186	194	+	
Exploitations - pommes de terre	16	15	-	
Pommes de terre (hectares)	794	755	-	
Cultures abritées				
Exploitations - serres	15	38	+	
Cultures abritées (m ²)*	41 109	53 649	+	Stable

Source : Direction de l'analyse et de l'information économiques, MAPAQ, 1997

*Superficies récoltées

En termes de superficie de production de légumes frais, la MRC de D'Autray est la cinquième MRC de la région en importance avec 4 % des superficies, loin derrière la MRC de Montcalm, qui produit plus de 64 % des superficies régionales.

b) PRODUCTION DE CÉRÉALES

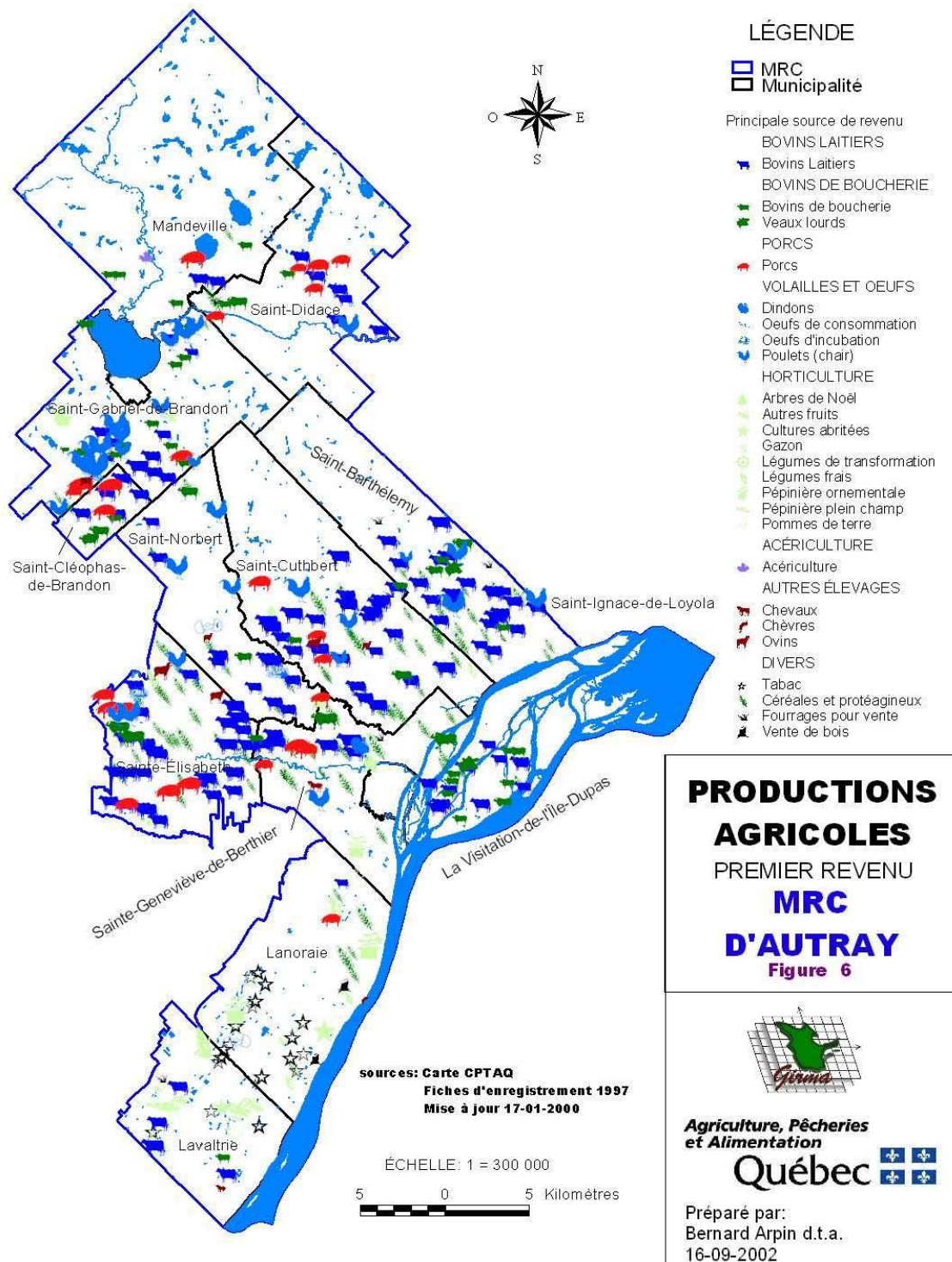
Tableau 20 - Superficies en grandes cultures

	1994	1997	Variation	
Céréales (hectares)	17 364	19 087	+ 10 %	En croissance

Source : Direction de l'analyse et de l'information économiques, MAPAQ, 1997

La MRC de D'Autray est la deuxième MRC de production de céréales (33 % des superficies), derrière la MRC de Montcalm (36 % des superficies). Les productions les plus importantes sont le maïs-grain, le soya et l'orge avec près de 80 % des superficies.

Figure 6 Productions agricoles – MRC D’Autray



CHAPITRE 4 → LA TRANSFORMATION, LA DISTRIBUTION ET LA RESTAURATION – ÉLÉMENTS DE PLANIFICATION

En 1994, la MRC de D’Autray comptait 31 entreprises de transformation (secondaire : pain, viande, meunerie, produits laitiers, boissons, confiserie, conserverie, biscuiterie et autres).

On y dénombrait également 34 entreprises (tertiaire : cabane à sucre, commerce de gros, engrais, service de reproduction, bétail, chaux et autres) de services et de ventes en gros, reliées au bioalimentaire ainsi que 239 entreprises de vente au détail et de restauration (tertiaire : restaurant, casse-croûte, centre d’accueil, cafétéria, boucherie, traiteur, hypermarché, poissonnerie et boulangerie et autres).

Treize de ces entreprises sont également des entreprises de production agricole.

✓

4.1 LES FORCES

- ✓ La proximité du marché de Montréal, de Trois-Rivières et du sud de Lanaudière;
- ✓ Un réseau routier bien développé;
- ✓ Présence d’une infrastructure de transformation dans le porc et le poulet;
- ✓ La production de céréales, la production laitière et la production avicole y sont dominantes;
- ✓ La qualité de la terre;
- ✓ Peu de pression spéculative pour des usages autres qu’agricoles;
- ✓ La capacité des intervenants à se concerter;
- ✓ Taux d’occupation et d’utilisation du territoire agricole élevé;
- ✓ Périmètre d’urbanisation avantageux;
- ✓ Superposition de la zone agricole sur les meilleurs sols;
- ✓ Bassin important de producteurs;
- ✓ Structure de transformation industrielle en place;
- ✓ Programme de formation pour les transformateurs artisanaux disponibles;

- ✓ Présence sur le territoire d'une exposition agricole régionale;
- ✓ Patrimoine paysager.

4.2 LES FAIBLESSES

- ✓ La faible productivité des entreprises laitières;
- ✓ La protection de l'environnement;
- ✓ Comme pour l'ensemble des MRC de la région de Lanaudière, la question environnementale est l'enjeu numéro un. L'agriculture évolue rapidement et connaît des changements structurels importants. Les enjeux économiques sont importants. La problématique environnementale a été résumée dans les cinq grands thèmes suivants :
 - Surfertilisation;
 - concentration des élevages sans sols;
 - entreposage des fumiers;
 - contamination des eaux de surface et souterraines;
 - érosion des sols.
- ✓ Presque toutes les municipalités de la MRC de D'Autray font du zonage de production;
- ✓ La MRC de D'Autray a un grand nombre de non-producteurs dans la zone agricole;
- ✓ La MRC de D'Autray n'est pas une destination touristique reconnue;
- ✓ Manque de transformation locale;
- ✓ Manque de main-d'œuvre qualifiée;
- ✓ La valeur des fermes est très élevée. Dans une optique de transfert de ferme, le coût du capital devient un facteur limitatif;
- ✓ Les revenus déclarés par les entreprises agricoles sont plus faibles que la moyenne lanauoise. Les producteurs exploitent donc des productions plus stables, mais aussi moins lucratives;
- ✓ La production est concentrée dans les productions fortement structurées. Il est difficile de faire de la transformation et du développement dans ces productions;
- ✓ Le très grand nombre de petites entreprises;
- ✓ Il n'y a pas d'abattoir approuvé CEE sur le territoire;

- ✓ La promotion des produits bioalimentaires locaux est inexistante;
- ✓ Les salaires de la main-d'œuvre agricole sont inférieurs à ceux de l'industrie.

4.3 LES DÉFIS

1 -La conservation des ressources et la protection de l'environnement :

- ✓ La conservation des ressources et la protection de l'environnement sont des problèmes qui touchent toutes les MRC. Pour en savoir plus, voir la problématique environnementale régionale.

2 -L'innovation et le transfert technologiques :

- ✓ Les défis touchant l'innovation et le transfert technologiques sont traités sur une base de production. Pour la MRC de D'Autray, le lecteur doit se référer aux productions laitières, porcines, avicoles et légumières.

3 -Développer la capacité concurrentielle des entreprises :

- ✓ Idem point 2

4 -La résolution des problématiques ciblées :

- ✓ Promotion touristique collective de la MRC de D'Autray;
- ✓ Collaborer à faire évoluer la perception par les citoyens des productions conventionnelles;
- ✓ La consolidation de la production (diminution du nombre de producteurs et augmentation de la production par entreprise) se traduit par une augmentation du nombre de résidents non producteurs en zone agricole et une problématique de cohabitation producteurs/non-producteurs;
- ✓ Manque de relève agricole;
- ✓ Diversification des productions;
- ✓ Valorisation de la profession d'agriculteur;
- ✓ Développement de la transformation locale.

4.4 LES OPPORTUNITÉS

- ✓ La présence d'une exposition agricole régionale offre une visibilité exceptionnelle aux produits bioalimentaires locaux et régionaux;
- ✓ La présence d'une usine de transformation du lait de chèvre sur la rive nord;
- ✓ La route touristique du chemin du Roi est en développement.

RÉFÉRENCES BIBLIOGRAPHIQUES

Ministère de l'Agriculture, des Pêcheries et de l'Alimentation. Fiches d'enregistrement des producteurs agricoles, 1995, 1997 et 2000.

Ministère de l'Agriculture, des Pêcheries et de l'Alimentation. *Profil des exploitations agricoles édition 1995*, Québec, 1997, 91 p.

Ministère de l'Agriculture, des Pêcheries et de l'Alimentation. *Profil des exploitations agricoles en 1997*, Québec, 2000, 125 p.

SITES INTERNET

Institut de la statistique du Québec, www.stat.gouv.qc.ca.

Ministère des Affaires Municipales et de la Métropole,
<http://www.mam.gouv.qc.ca/mamm.html>.



Photo : CDBL, Christian Rivest

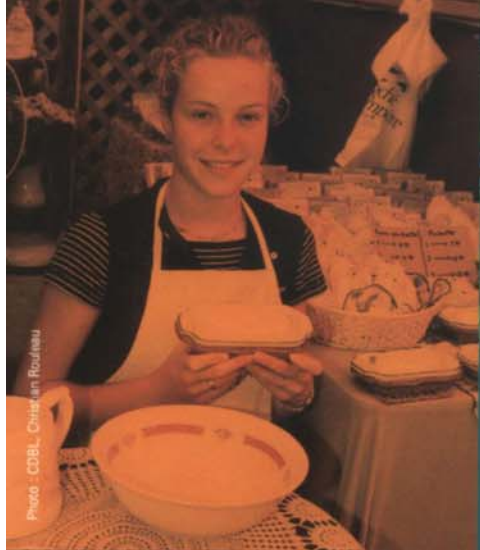


Photo : CDBL, Christian Rivest

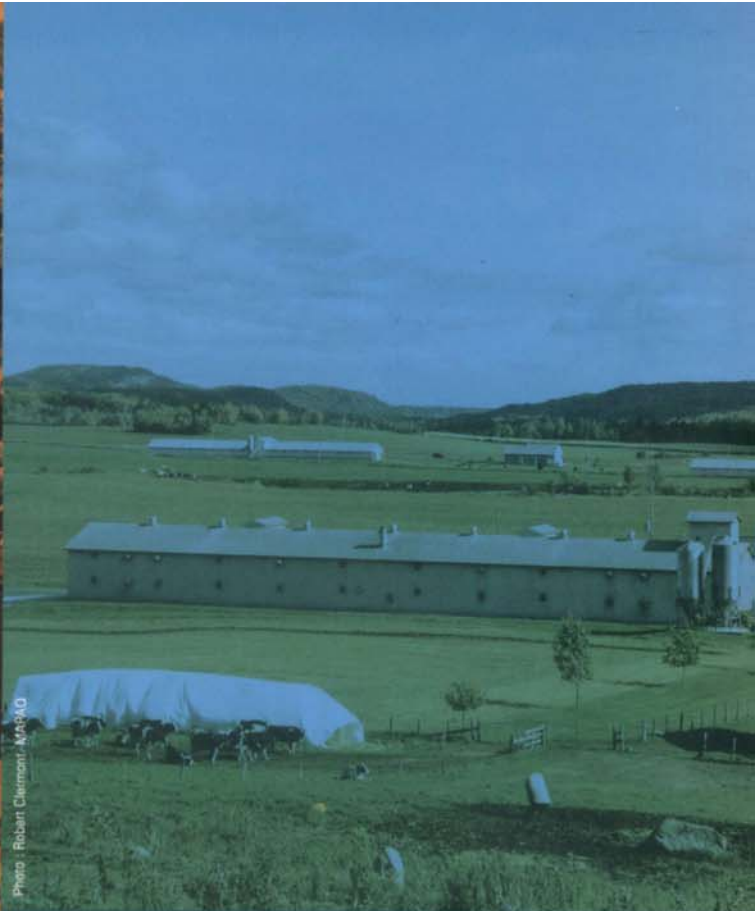


Photo : Robart Clément, MAPAQ



Conseil de développement bioalimentaire de Lanaudière

Agriculture, Pêcheries et Alimentation



01-0122

Photo : Xavier Bernart, MAPAQ