

NOS BELLES D'HIER à AUJOURD'HUI



CANTIER

LE CANADA
FRANCAIS



NOS BELLES D'HIÉR à AUJOURD'HUI



La Mustang renoue avec le style des années 60

Jean-François Guay

En avril 1964, la première Mustang sortait des usines d'assemblage de Ford. Quarante ans plus tard, Ford dévoilera en avril prochain la nouvelle génération de son modèle culte. La refonte complète de la Mustang était inévitable puisque les dernières améliorations commençaient à dater. On se rappellera que les principales modifications apportées à la Mustang ont eu lieu en 1967, 1969, 1971, 1974, 1979, 1994 et 1999. À l'instar de la Volkswagen Coccinelle et la Chevrolet Corvette, la Mustang est devenue au fil des ans une véritable légende vivante. Pour concocter son futur étalon, les stylistes et les motoristes de Ford ont repris les éléments des générations qui ont le plus marqué l'histoire de la Mustang. Ainsi on retrouve les phares avant ronds, les feux arrière en trois parties, et la mémorable ligne arrière du hayon «fastback» du modèle de la fin des années 60.

Fidèle à ses habitudes, la Mustang sera proposée en deux versions : de base et GT. Cette dernière se distinguera par ses quatre phares, sa partie avant plus basse, et son aileron arrière. Par ailleurs, la GT sera chaussée de pneus surdimensionnés et le capot ouvrira ses cloisons à un moteur plus musclé. Fort de 300 chevaux, le V8 de 4,6 litres promet des performances plus élevées que le V6 de 4 litres et 202 chevaux qui propulsera le modèle de base. Pour contrôler la bête, les disques de la GT seront plus gros et la suspension plus ferme. Pour transmettre la puissance aux roues motrices arrière, les V8 et V6 pourront être couplés à une boîte manuelle à 5 vitesses alors qu'une transmission automatique à 5 rapports sera offerte en option.

À l'image de ses lignes de carrosserie, le design de l'habitacle sera inspiré du style qui a caractérisé les Mustang des années 60. Pour convaincre l'acheteur qu'il s'agit d'une sportive dernier cri, les ingénieurs ont installé un dispositif permettant de choisir la couleur de luminosité des cadrans du tableau de bord. Au choix le rouge, le vert et le bleu seront au menu.

Ford GT

Outre la nouvelle Mustang, Ford renoue avec son glorieux passé des voitures sport avec le lancement de la GT (ancienne GT40). On se rappellera qu'après la vaine tentative de rachat de Ferrari en 1961, l'orgueil démesuré de Henry Ford II lui faisait débloquer en 1962 un budget quasi illimité pour développer une voiture qui écraserait les Ferrari au 24 Heures du Mans...

Après deux tentatives ratées en 1964 et 1965, trois voitures Ford terminaient première, deuxième et troisième à la prestigieuse course européenne de 1966. Par la suite, Ford signait quatre victoires consécutives jusqu'en 1969.

Trente-cinq ans plus tard, Ford a de nouveau dans sa ligne de mire les bolides rouges de Maranello. Par rapport à son ancêtre, la GT est plus longue et plus haute. Malgré tout, la carrosserie est similaire à la légendaire GT40 et conserve les portes en ailes de mouette! Grâce à un V8 de 5,4 litres suralimenté par compresseur, les 500 chevaux de la GT lui permettent d'atteindre 300 km/h en ligne droite et d'accélérer de 0 à 100 km/h en 4,3 secondes. D'ici la fin de 2006, Ford espère assembler 4 300 GT.

LES AUTRES

Si Ford met l'accent sur ses nouveaux bolides, le numéro deux américain ne délaisse pas pour autant le marché des utilitaires. Ainsi, le numéro un des camions a présenté il y a quelques mois la camionnette F150 et la mini-fourgonnette Freestar. Ces dernières sont plus robustes et proposent des motorisations plus puissantes.

Par ailleurs, Ford a dévoilé au dernier Salon de Montréal les modèles 2005 de l'Escape et de la Focus. Les silhouettes ont été légèrement rafraîchies alors qu'une version à motorisation hybride (essence-électricité) de l'Escape sera éventuellement disponible.



bv12 : La première Mustang vendue au Canada a été achetée dans les Maritimes en 1964 par un pilote de ligne.



bv13 : La Ford Mustang 2005.



bv14 : La Ford GT fera concurrence aux Ferrari Modena et Porsche 911.



bv16 : La Ford Five Hundred 2005.



bv18 : La Ford Freestyle 2005 fera partie de la nouvelle catégorie multiségment.

Les hommes Ford vous offrent des camions BIEN PENSÉ!

Ford F-150 2004

XLT - 4x4

325\$*

/ sur 24 mois

Transport et préparation inclus



Ford Ranger 2004

219\$*

/ sur 36 mois

Transport et préparation inclus



Ford Freestar 2004

289\$*

/ sur 48 mois

Transport et préparation inclus



* Avec 2 995\$ de comptant, taxes en sus, photos à titre indicatif

Dupont & Ford

190, rue Moreau, Saint-Jean-sur-Richelieu
www.dupontford.com

(450) 359-FORD (3673)



2001-2002



11757-4641-BK

NOS BELLES D'HIER à AUJOURD'HUI



Chevrolet dévoile la sixième génération de la Corvette

Jean-François Guay

L'an dernier, Chevrolet a fêté le cinquantième anniversaire de sa légendaire Corvette. On se rappellera que celle-ci avait été présentée la première fois le 17 janvier 1953 au Salon de New York en tant que véhicule concept. Devant l'engouement des New-Yorkais, les dirigeants de Chevrolet décidaient six mois plus tard de produire la Corvette C1.

La première année, seulement 300 Corvette avaient été construites. Comme les ventes en arrachaient, on décida quelques mois plus tard de la retirer du marché. Heureusement, le dévoilement de la Ford Thunderbird en 1955 força GM à revoir ses plans qui décida alors de poursuivre sa production afin de contrer les ambitions de l'ennemi numéro un de Détroit. À l'instar du modèle actuel, la carrosserie de la première Corvette était fabriquée en fibre de verre. Sous le capot, on retrouvait un moteur 6 cylindres en ligne de 150 chevaux. Ce dernier était couplé à une transmission automatique à seulement 2 vitesses. Par rapport à la prochaine génération de Corvette C6, inutile d'écrire que la première génération était extrêmement lente avec un chrono de 11 secondes pour passer de 0 à 100 km/h. Quant on sait que la prochaine C6 effectuera le même test en moins de 4 secondes. On comprendra que les deux générations sont à des années-lumières l'une de l'autre.

Au fil des ans, la Corvette est devenue la plus mythique des voitures sport américaines. Qui plus est, la génération actuelle C5 est certainement l'une ou sinon la voiture sport qui offre le meilleur rapport prix/performance de l'industrie. En 2004, la version Z06 propose quelques améliorations au niveau des suspensions et du poids. Le moteur de série de la Z06 demeure le LS1 de 5,7 litres qui génère 404 chevaux. De quoi franchir le 0 à 100 km/h en 4,8 secondes et atteindre 285 km/h en vitesse de pointe. Quant aux autres versions de la C5, elles doivent se contenter de 350 chevaux...

Par ailleurs, les derniers salons automobiles nord-américains ont été le théâtre du dévoilement de la prochaine Corvette C6 2005. Cette sixième génération a été élaborée sur la plate-forme de la récente Cadillac XLR. Ce qui se traduit par un châssis plus rigide et mieux équilibré. Par rapport à la C5, la C6 sera plus courte, moins large et plus haute. Sur le plan esthétique, la nouvelle Corvette se distingue par des optiques translucides en abandonnant les phares escamotables qui étaient sa signature visuelle depuis 1962. Quant à la motorisation, on retrouve le bloc LS1 maintenant baptisé LS2 dont la cylindrée passe de 5,7 à 6 litres. Développant 400 chevaux, il laisse supposer que la C6 sera la Corvette la plus performante jamais produite.

LES AUTRES NOUVEAUTÉS

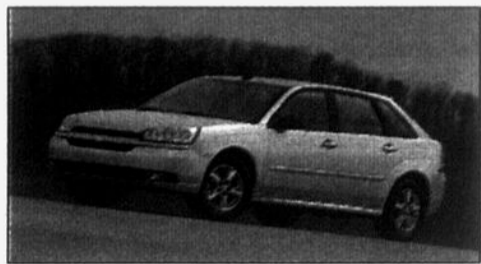
Si vous trouvez que la gamme Chevrolet est



La Chevrolet Aveo est offerte en berline ou hatchback.

composée de plusieurs modèles. Vous n'avez encore rien vu! En effet, la division la plus populaire de GM accueille cette année trois nouvelles voitures fabriquées en Corée. Il s'agit des modèles Aveo, Optra et Epica qui seront exclusifs au marché canadien.

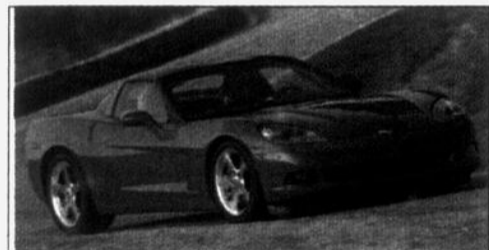
Par ailleurs, les récentes Malibu et Malibu Maxx sont les premiers véhicules nord-américains à bénéficier de la plate-forme internationale Epsilon de GM que l'on retrouve aussi sur les Saab 9-3 et Opel Vectra. Ce qui explique le caractère européen de la tenue de route et la maniabilité de la Malibu. Le moteur de base est un 4 cylindres



La Chevrolet Malibu Maxx est une compacte 5 portes.

Ecotec de 2,2 litres et 145 chevaux tandis qu'un nouveau V6 de 3,5 litres et 200 chevaux animera les versions les plus cossues.

Du côté des camionnettes, le lancement de la nouvelle Colorado était attendu avec impatience. Fort d'un nouveau moteur 4 cylindres de 2,8 litres et 175 chevaux monté en série et d'un nouveau 5 cylindres de 3,5 litres et 220 chevaux offert en option, il est assuré que cette camionnette de taille intermédiaire n'aura aucune difficulté à nous faire oublier la S-10. Il faudra également surveiller le lancement du petit utilitaire Equinox 2005, ce printemps.



La Chevrolet Corvette 2005 est propulsée par un V8 de 6 litres.



La première Corvette a été construite en 1953.



Le Chevrolet Equinox 2005 est un petit utilitaire.



Le Chevrolet Colorado 2004 remplace la camionnette S-10.

10 ans ça se fête!

CHEVROLET CAVALIER VL 2004

27 en stock

10 998\$

169\$ 0% financement à l'achat* par mois** terme de 48 mois à la location

32 en stock

229\$ par mois**
Terme de 48 mois à la location

OU

22 798\$

à l'achat • 0% financement!

MAXI VALEUR - V6
Air climatisé - Et plus...

VENTURE 2004

7 en stock

239\$ par mois**
Terme de 48 mois à la location

OU

22 998\$

à l'achat • 0% financement!

V6 - 4 portes
Automatique - Et plus...

TRACKER 2004

13 en stock

229\$ par mois**
Terme de 48 mois à la location

OU

21 498\$

à l'achat • 0% financement!

4 portes - Automatique
Air climatisé - Et plus...

ALERO GX 2004

Racine

CHEVROLET • Oldsmobile

200 Moreau
St-Jean-sur-Richelieu
359-5900 (514) 990-5292

www.racinechev.gmcanada.com



Offres d'une durée limitée, réservées aux particuliers. Photos à titre indicatif seulement. Sujet à l'approbation du crédit de GMAC. Les frais liés à l'inscription au Registre des droits personnels et réels mobiliers et droits payables à la livraison. * À l'achat, préparation incluse. Transport, immatriculation, assurances et taxes en sus. ** À la location, paiements mensuels basés sur un bail de 48 mois avec versement initial ou échange équivalent. Cavalier VL (2 166\$), Venture (2 938\$), Tracker (2 609\$) et Alero GX (2 497\$). À la location, transport et préparation inclus. Immatriculation, assurance et taxes en sus. Frais de 12¢ du km après 80 000 km. Dépôt de sécurité payé par General Motors. Le dépôt ne sera pas remis au consommateur à la fin de la période de location. Première mensualité exigible à la livraison. *Taux de financement à l'achat de 0% pour des termes allant jusqu'à 48 mois. Ces offres sont exclusives et ne peuvent être jumelées à aucune autre offre ni à aucun autre programme incitatif d'achat ou de location à l'exception des programmes de La Carte GM, des Diplômés et de GM Mobilité.

117581-4641-g

NOS BELLES D'HIER à AUJOURD'HUI

Les véhicules haut de gamme de Volkswagen

Jean-François Guay

Reconnu jadis comme étant le constructeur de la voiture du peuple, les dirigeants de Volkswagen ont, sous la férule du Dr Piëch, abordé le nouveau millénaire en modifiant profondément l'image du Groupe VW. À la fin des années 90, Volkswagen a acheté la prestigieuse compagnie anglaise Bentley ainsi que les usines Rolls-Royce. En plus de ces marques, le Groupe VW a également acquis les marques Bugatti et Lamborghini qui sont gérées par sa filiale Audi. Avec tous ses actifs dans ses rangs, la table était mise pour le développement des véhicules de luxe Phateon et Touareg.

Avec la Phateon, Volkswagen fait le grand saut dans la catégorie des voitures de grand luxe dominées par les Audi A8, BMW Série 7 et Mercedes Classe S. Cette incursion dans le créneau des voitures de 100 000\$ et plus fait partie d'un plan élaboré au milieu des années 90 par le grand patron de Volkswagen d'alors, Ferdinand Piëch, qui s'était intéressé aux voitures de luxe après que Mercedes ait

dévoilé des petites voitures économiques. En effet, avec ses modèles de Classe A et Smart, Mercedes avait choqué le Dr Piëch en s'attaquant à la chasse gardée de Volkswagen. On connaît la suite...

Comme le veut la tradition chez Volkswagen, la discrétion est la marque de commerce de ce constructeur germanique. La Phateon est tout indiquée pour ceux et celles qui ne veulent pas afficher la grosseur de leur compte en banque. Cette superbe berline est offerte en deux versions. Vendue sous la barre des 100 000\$, la Phateon à moteur V8 de 4,2 litres et 335 chevaux propose un comportement routier et un équipement à la hauteur des attentes. Ceux et celles qui désirent plus de puissance et un équipement plus étoffé peuvent moyennant 120 000\$ opter pour la version à moteur W12 de 6 litres et 420 chevaux. Dans les deux versions, la puissance est transmise aux quatre roues motrices 4Motion via une boîte automatique à 6 rapports.

Comme tous les véhicules portant



La Phateon est une première incursion de Volkswagen dans la catégorie des voitures haut de gamme.



Le Volkswagen Touareg.

l'étiquette Volkswagen, le châssis est d'une rigidité exemplaire. À l'intérieur, la finition est impeccable et l'habitabilité est supérieure à la moyenne. Le confort et l'espace des places arrière sont dignes d'une limousine. Qui plus est, les appliques en bois rehaussent le caractère cosu de la voiture. Les cadrans sont faciles à consulter et le système de navigation est plus simple à utiliser que sur les modèles concurrents.

LE TOUAREG

Volkswagen ne pouvait attendre encore plus longtemps avant de proposer un utilitaire sport. En effet, le constructeur allemand était l'un des rares à être complètement absent d'une catégorie qui représente presque 50% des ventes du marché nord-américain. Seulement au pays, on compte plus de 75 modèles de VUS sur le marché. Le Touareg n'est pas piqué des vers, il partage plusieurs de ses éléments mécaniques avec le récent

Porsche Cayenne. Par rapport à la concurrence, le Touareg est un utilitaire haut de gamme qui se mesure aux BMW X5, Mercedes ML et Volvo XC90.

Sous le capot, on retrouve une gamme variée de moteurs. Le modèle d'entrée de gamme est propulsé par un V6 de 3,2 litres et 220 chevaux. Si les performances sont votre dada, le V8 de 4,2 litres et 310 chevaux est tout désigné. Quant à la rumeur, concernant la venue d'un moteur V10 TDI (diesel bi-turbo) de 310 chevaux, Volkswagen a confirmé que celui-ci sera éventuellement importé au pays.

Les moteurs V6 et V8 sont couplés à une boîte semi-automatique à 6 rapports. Pour freiner sa masse dépassant les 2 000 kg, le Touareg mise sur quatre freins à disque. Pour franchir les obstacles en conduite hors route, il est possible de monter la garde au sol de 30 cm grâce à une suspension pneumatique à hauteur variable.

Jetta 2004 ou Passat 2004

Les choix sont multiples, le taux est unique

- Lecteur CD ○ Régulateur de vitesse
- 1.8 T ○ V6 ○ Berline ○ Sièges avant chauffants ○ Familiale ○ Climatiseur ○ ABS
- 8 haut-parleurs ○ W8 ○ 4 Motion



À partir de
24 520\$

3,9%* de financement
à l'achat sur
60 mois
sur toutes les Jetta et Passat 2004



À partir de
29 550\$

Offres exceptionnelles
sur les modèles 2003 également disponibles !
Renseignez-vous...

* L'offre s'applique à toutes les Jetta et Passat 2004 neuves en stock. Photo à titre indicatif seulement. Exemple de financement : un montant de 20 000\$ au taux d'intérêt annuel de 3,9% correspond à un versement mensuel de 367,43\$ pendant 60 mois. Coût d'emprunt de 2 045,71\$ pour une obligation totale de 22 045,71\$. Les mensualités et le coût d'emprunt varieront en fonction de la durée du montant emprunté et de l'acompte ou de l'échange sujet à l'approbation du crédit Volkswagen Finance, une division de crédit Volkswagen Canada Inc. Offre en vigueur à partir du 6 janvier 2004. Cette offre est d'une durée limitée et peut être retirée en tout temps sans préavis. Chez les concessionnaires Volkswagen participants du Québec seulement. Quantité limitée. Les stocks peuvent varier d'un concessionnaire à l'autre et certains modèles peuvent ne plus être disponibles chez certains concessionnaires. Ne s'applique qu'aux ventes faites à des particuliers + P.D.S.F. pour une Jetta GLS 2004 de base, 5 vitesses, neuves et pour une Passat GLS 2004 de base, 5 vitesses, neuves. Roues illustrées non incluses. Taxes, immatriculation, droits sur les pneus neufs, préparation, frais administratifs du concessionnaire (le cas échéant), frais d'inscription (jusqu'à 46\$) au registre des droits personnels et réels mobiliers et frais de transport de 575\$ en sus. Le concessionnaire peut vendre à prix moindre. Tous les détails sur vw.ca et chez votre concessionnaire.

**HAUT-RICHELIEU
VOLKSWAGEN**

359-4222

370, rue Berthier, Saint-Jean-sur-Richelieu

Êtes-vous fait
pour Volkswagen? 

vw.ca

NOS BELLES D'HIER à AUJOURD'HUI



L'économie de carburant selon Toyota

Jean-François Guay

Comme les automobilistes européens et asiatiques, les québécois ont toujours eu un faible pour les sous-compacts. Conscient de notre attirance pour les petites voitures pratiques et économiques, Toyota nous propose cette année une exclusivité toute canadienne : l'Echo hatchback. Non offerte chez nos voisins du sud, cette nouvelle venue est dérivée des modèles Yaris européen et Vitz japonais. Par rapport à ses jumelles, la nouvelle Echo 3 ou 5 portes conserve leur jolie silhouette mais est animée par une mécanique différente. Le moteur de série est un 4 cylindres de 1,5 litre dont la puissance s'élève à 108 chevaux. De série, celui-ci est couplé à une boîte manuelle à 5 vitesses alors qu'une boîte automatique à 4 rapports est proposée en option.

Les stylistes de Toyota ont été inspirés lorsqu'ils ont conçu l'Echo hatchback. L'habitacle est confortable et volumineux. On retrouve de nombreux espaces de rangement qui feraient honte à des voitures beaucoup plus imposantes. Par ailleurs, ses dimensions lilliputiennes (44 cm moins longue qu'une Echo berline) correspondent à une vraie citadine comme disent nos cousins français. Autre originalité, les cadrans demeurent regroupés dans une nacelle positionnée dans le centre du haut du tableau de bord.



La Toyota Prius est l'un des bonnes surprises de l'année.

LA PRIUS

Même si l'Echo hatchback sera l'un des modèles les plus populaires de Toyota cette année, il ne faut pas négliger la nouvelle Prius qui sera sûrement la principale attraction de la gamme du numéro un japonais en 2004. À preuve. Plusieurs vedettes se sont présentées au gala des Oscars non pas en limousine mais au volant d'une Prius. En effet, conduire une voiture hybride propulsée par une motorisation électricité et essence fait très « in » en ce moment dans les milieux huppés de la côte ouest américaine. Par rapport à l'ancienne génération, la nouvelle Prius est plus puissante, plus spacieuse et plus confortable. Qui plus est, malgré ses améliorations son prix est demeuré inchangé.

LA SOLARA

Au printemps prochain, la nouvelle gamme Solara accueillera un modèle cabriolet. Celui-ci sera proposé en version SLE toute équipée. Mis à part son toit escamotable, le cabriolet partagera avec le coupé Solara sa ligne de carrosserie élégante et son nouveau V6 de 3,3 litres à DACT de 225 chevaux. Pour contrôler la Solara dans toutes les circonstances, le cabriolet est équipé de freins antiblocage (ABS) avec répartiteur électronique de la force de freinage (EBD). On retrouve également en équipement de série un dispositif de contrôle de la stabilité (VSC) et un régulateur de traction (TRAC).



La Toyota Solara est disponible en modèle coupé et cabriolet.



La Toyota Corolla XRS sera animée par un 4 cylindres de 173 chevaux.

LA COROLLA

Depuis le millésime 2003, la Corolla est construite sur une nouvelle plate-forme qu'elle partage avec sa soeur Matrix. Par rapport aux générations précédentes, la dernière Corolla respecte les nouvelles exigences du marché en étant plus spacieuse, plus puissante, plus confortable, et plus sécuritaire. Cette neuvième génération de Corolla possède une silhouette dont les formes

s'inspirent de la Camry. Toutes les versions sont animées par le moteur 1,8 litre de 130 chevaux qu'on retrouve également sous le capot de la Matrix. Si vous trouvez que la motorisation base de la Corolla manque de punch. Les motoristes de Toyota ont vu à lui donner plus de pep en concoctant une version XRS 2005 plus puissante. Celle-ci emprunte le moteur de la Matrix XRS dont le moteur développe 173 chevaux à 7 600 tr/min. Ça promet!

LA CAMRY

Cette année, la Camry voit la puissance de son V6 de 3 litres augmenté à 210 chevaux. Par ailleurs, l'addition d'un V6 de 3,3 litres et 225 chevaux lui permettra de conserver ses parts de marché face à la concurrence.



La Toyota Echo Hatchback est offerte en modèles 3 et 5 portes.

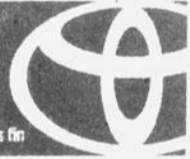
VENTE ÉTIQUETTE ROUGE

0\$

PREMIÈRE MENSUALITÉ DÉPÔT DE SÉCURITÉ

à la location sur toutes les Camry 2004 en inventaire

TOYOTA un coup de cœur sans fin



2004 CAMRY LE 299\$

par mois/location 48 mois*
Transport et préparation inclus
Comptant de 3850\$
Option 0\$ comptant également disponible à la location

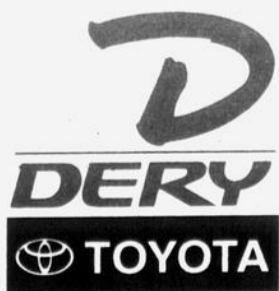
prix ACCÈS à partir de 25 874\$*



« CELUI QUI RAGE CONTRE LE COÛT DE LA VIE DEVRAIT LIRE CE TRAITÉ D'ÉCONOMIE. »

Votre nouvelle Toyota ne part jamais sans un plein réservoir d'essence, l'assistance routière et des tapis protecteurs

Votre concessionnaire www.acces.toyota.ca



ACCÈS TOYOTA C'EST SYMPA !

Venez vivre l'expérience 359-9000



1055, boul. du Séminaire Nord, Saint-Jean-sur-Richelieu

NOS BELLES D'HIER à AUJOURD'HUI



Hyundai entre dans la course des utilitaires

Jean-François Guay

Le constructeur sud-coréen Hyundai a fondé sa division automobile à la fin de l'année 1967. En juin 1983, la Pony était la première voiture sud-coréenne exportée au Canada. Six mois plus tard, la Pony avait convaincu 25 123 acheteurs canadiens de s'en porter acquéreur. En octobre 1985, la Stellar rejoignait les rangs de Hyundai. Deux mois plus tard, la Pony battait le record de vente pour la première année de commercialisation d'une voiture importée au pays avec 79 072 unités vendues. En septembre 1986, l'Excel remplaçait la désormais célèbre Pony. Et un an plus tard, c'était au tour de la Sonata de remplacer la Stellar. En février 1990, Hyundai a dévoilé son premier coupé sport appelé Scoupe. Par la suite, celui-ci a été remplacé par la Tiburon en 1997. Par ailleurs, il ne faudrait pas oublier les lancements de l'Elantra en 1996, et ceux des Santa Fe et GX300 en 2001.

Depuis 1995, la Corée du Sud est passée au 5e rang des pays producteurs d'automobiles derrière les États-Unis, le Japon, l'Allemagne et la France. En mai 2000, Hyundai vendait son 500 000 véhicules au Canada. Avec l'achat de Kia, le Groupe Hyundai est le huitième plus important constructeur automobile au monde. Qui plus est, le géant sud-coréen figure parmi les organisations les plus développées et les plus diversifiées au monde avec des sociétés de construction navale, d'aciéries, de pétrochimie, d'équipement lourd, d'aérospatiale, d'électronique, et de services financiers dans quelque 200 pays.

LE TUCSON

Tucson est une ville de l'Arizona située en plein cœur du désert. C'est aussi le nom choisi par Hyundai pour désigner son prochain petit utilitaire. Ainsi, le constructeur sud-coréen élargit encore sa gamme avec cet utilitaire compact qui secondera la Santa Fe. Dévoilé en février dernier au Salon de Chicago. Le Tucson est



Le Tucson est le nouveau petit utilitaire de Hyundai.

présenté comme étant un véhicule moderne, compact et pratique. Il dispose d'un équipement de série complet comprenant six coussins gonflables. À l'instar du Santa Fe, il sera offert en mode traction avant ou traction intégrale. Le système à commande électronique à quatre roues motrices est sophistiqué. Dans des conditions normales d'utilisation 99% de la puissance est dirigée aux roues avant. Si les roues avant perdent de l'adhérence, le couple se déplacera jusqu'à 50 % vers les roues arrière. Sous le capot du modèle de base, les ingénieurs ont boulonné un 4 cylindres de 2 litres alors que le modèle plus cossu est animé par un V6 de 2,7 litres. Ce dernier sera également disponible avec une boîte semi-automatique Shifttronic. Par ailleurs, au dernier Salon de Genève, Hyundai a levé le voile sur une version «Fuel Cell» fonctionnant avec une pile à combustible écologique.

SANTA FE

Le Santa Fe est le véhicule utilitaire qui offre la gamme de motorisation la plus complète de sa catégorie. La version d'entrée de gamme est pourvue d'un 4 cylindres de 2,4 litres et 138 chevaux. Le V6 de 2,7 litres et 173 chevaux devrait demeurer la motorisation la plus populaire même si un deuxième V6 de 3,5 litres et 200 chevaux se joint à la gamme. Baptisée GLS 3.5, cette nouvelle version est équipée d'un dispositif de traction intégrale avec gestion interactive du couple. Intelligent, ce système conçu par Borg-Wagner transfère la puissance aux roues arrière lorsque les roues avant patinent. Ce qui permet d'optimiser la traction et de réduire la consommation d'essence.



Le Hyundai Santa Fe propose un nouveau moteur de 3,3 litres et 200 chevaux.

Cloginor
ST-JEAN

LES AUTOMOBILES CLOGINOR INC.

www.cloginor.com

HYUNDAI
Gagnant

PROCUREZ-VOUS UNE SONATA GL 2004

En location
à partir de **205\$**
par mois/60 mois
PDSF 22 3955

0% Financement
à l'achat
Disponible
jusqu'à 60 mois

0\$ Dépôt de
sécurité



359, rue Laberge, Saint-Jean-sur-Richelieu

348-6816

NOS BELLES D'HIER à AUJOURD'HUI



Cadillac reprend la tête des véhicules de luxe

Jean-François Guay

Fondée en 1908 par William Durant, la General Motors regroupait à ses débuts les marques Oldsmobile, Cadillac, et Buick. Par la suite, GM se porta acquéreur de Chevrolet (1917), Opel (1929), Vauxhall (1926), McLaughlin (1926), Holden (1931), Saab (1992), AM General (2000), et Daewoo (2001). Par ailleurs, GM possède des parts dans Subaru (20%), Isuzu (49%) et Suzuki (10%). Il ne faut pas oublier également la participation du géant américain dans la compagnie italienne Fiat qui regroupe Alfa Romeo, Lancia, Zastava, Ferrari et Maserati. Comme on dit ça fait du monde à la messe!

CADILLAC

Encore cette année, c'est la marque Cadillac qui vole la vedette chez le numéro un mondial. Au cours des derniers mois, Cadillac a procédé à plusieurs dévoilements. Tour à tour, la CTS Série V à moteur V8 de 400 chevaux, le véhicule multisegment SRX, et le roadster XLR ont occupé les feux de la rampe.

Basé sur la plate-forme évolutive du CTS, le SRX est un véhicule de la nouvelle catégorie multisegment (ou cross-over) située à mi-chemin entre un utilitaire sport et une familiale. Grâce à une troisième rangée de sièges, le SRX peut accueillir jusqu'à sept passagers. Doté de la traction intégrale et d'un système de stabilité latérale, il est difficile de prendre en défaut le SRX sur les chaussées glissantes. Au choix deux moteurs peuvent animer ce multisegment : un V8 de 4,6 litres et 320 chevaux et un nouveau V6 de 3,6 litres et 260 chevaux.

Élaboré à partir du concept Evoq, le cabriolet XLR est maintenant réalité. Depuis l'aventure de l'Allante dans les années 80, Cadillac avait délaissé cette catégorie où Mercedes-Benz régnait seul en maître. Basée sur la même plate-forme que la future Corvette C6, la XLR est une vraie sportive tant dans les courbes qu'en ligne droite. Parmi ses principales caractéristiques, on remarque son V8 4,6 litres de 320 chevaux et son toit dur rétractable.

Outre la version V de 400 chevaux, la CTS est offerte avec un nouveau V6 de 3,6 litres dont la puissance atteint 255 chevaux. Celui-ci est couplé à une boîte automatique à 5 rapports alors

que le V6 de 3,2 litres et 220 chevaux est jumelé à une boîte manuelle Getrag à 5 vitesses.

LES NOUVEAUTÉS PONTIAC

Au cours des prochains mois, plusieurs nouvelles figures viendront se joindre à la gamme Pontiac. Malheureusement, plusieurs seront déçus d'apprendre que la GTO, une propulsion à moteur V8 de 5,7 litres de 340 chevaux, sera offerte seulement aux États-Unis. Les grandes nouveautés de la gamme Pontiac en 2004-2005 seront la G6 et la Pursuit qui remplaceront les modèles Grand Am et Sunfire. De même, la petite Wave sera la réponse de Pontiac à la Chevrolet Aveo.

En attendant la relève, la récente Grand Prix demeure la principale attraction de Pontiac. Fidèle à son image de berline sport, la Grand Prix possède un design percutant et une tenue de route sportive. Sous le capot, on retrouve un V6 de 3,8 litres et 200 chevaux ou un V6 de 3,8 litres suralimenté par compresseur développant 260 chevaux. Selon Bob Lutz (grand manitou de GM) la puissance de ce moteur permet à la Grand Prix d'être la traction avant la plus performante offerte sur le marché.

BUICK

En attendant le lancement du modèle Allure 2005 qui remplacera les Regal et Century, les 245 chevaux du nouveau V6 de 3,6 litres qui anime le RendezVous Ultra est la principale nouveauté de la gamme Buick. De même, le lancement de l'utilitaire sport Rainier ajoute une nouvelle dimension à Buick. Le Rainier sera propulsé par un six cylindres de 4,2 litres et 275 chevaux, ou par un V8 optionnel Vortec de 5,3 litres et 290 chevaux.



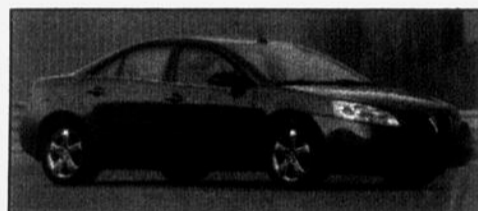
Bv53 : La Cadillac SRX est un modèle de la catégorie multisegment.



Bv54 : La Cadillac XLR 2004 partage sa plate-forme avec la Chevrolet Corvette C6.



Bv56 : La Cadillac CTS V est propulsée par un V8 de 400 chevaux.



Bv55 : La Pontiac G6 2005.



Bv52 : La Buick Allure 2005.

LE LUXE UTILITAIRE

RONDEAU

PONTIAC • BUICK • CADILLAC • GMC *Liée*

Rendezvous CX 2004

338\$ / mois *



Envoy SLE 2004

358\$ ** / mois



Sierra SL 2004

cabine allongée

329\$ *** / mois



Offres d'une durée limitée réservées aux particuliers, s'appliquant aux véhicules neufs sélectionnés 2004 en stock, telles que décrites ci-dessus. Photo à titre indicatif seulement. Sujet à l'approbation du crédit de GMAC. Frais reliés à l'inscription au Registre des droits personnels et réels mobiliers et droits payables à la livraison. Transport et préparation inclus. Taxes en sus. *Rendezvous CX 2004: 338\$ par mois, 2520\$ comptant, location de 48 mois. **Envoy SLE 2004: 358\$ par mois, 4899\$ comptant, location de 48 mois. ***Sierra SL cabine allongée 4 x 2 2004: 329\$ par mois, 2232\$ comptant, location de 48 mois.

180, rue Moreau, Saint-Jean-sur-Richelieu
www.rondeaupontiac.gmcanada.com • www.rondeau.ca

☎ 359.9990

NOS BELLES D'HIER à AUJOURD'HUI



Le retour du moteur rotatif

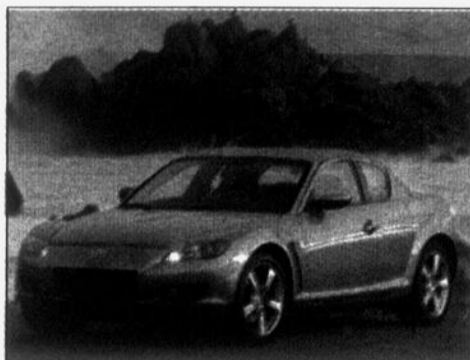
Jean-François Guay

À cause des lendemains de la deuxième Guerre mondiale, la compagnie japonaise Mazda n'est réapparue sur la scène automobile qu'au début des années 60. La collaboration technique entre Mazda et la NSU Wankel pour le développement des moteurs rotatifs a débuté en 1961. On se rappellera que ce type de moteur avait été mis au point dans les années 50 par Félix Wankel qui s'était inspiré d'un concept de pompe à eau qui remontait à l'année 1588...

Par rapport à un moteur à combustion conventionnelle, le moteur de Wankel ne comportait que trois pièces mobiles et se distinguait par son rotor triangulaire d'où son nom de rotatif. Par la suite, les droits furent acquis par plusieurs constructeurs dont Mazda qui présenta en 1970 la R-100. Cette dernière fut suivie par plusieurs autres modèles. C'est toutefois la RX-7 dévoilée en 1978 qui donna les lettres de noblesse au moteur rotatif. Compact, léger et puissant, les premiers moteurs rotatifs de Mazda avaient la réputation de s'user rapidement en raison des nombreux frottements internes. Pour y remédier, les motoristes de Mazda ont mis au point la technologie RENESIS de la RX-8. Ce qui prévient l'usure prématurée des pièces mécaniques du moteur.

RX-8

Acclamée par plusieurs journalistes comme étant la «voiture de l'année 2004», la RX-8 est une voiture sport quatre places nouveau genre. Plus léger et plus compact que le birotor à double turbo de la défunte RX-7, les faibles dimensions du Renesis 1,3 litre ont permis aux ingénieurs de concevoir un habitacle plus vaste permettant d'accueillir quatre passagers. Qui plus est, la conception des quatre portes suicides



La Mazda RX-8 a été choisie «voiture de l'année» par plusieurs publications spécialisées.

élimine les piliers B et facilite l'accès aux places arrière. Deux versions de la RX-8 sont au catalogue. Celle équipée de la boîte automatique à 4 rapports est propulsée par un moteur de 207 chevaux alors que la version à boîte manuelle et 6 vitesses est animée par un moteur de 247 chevaux.

MAZDA3

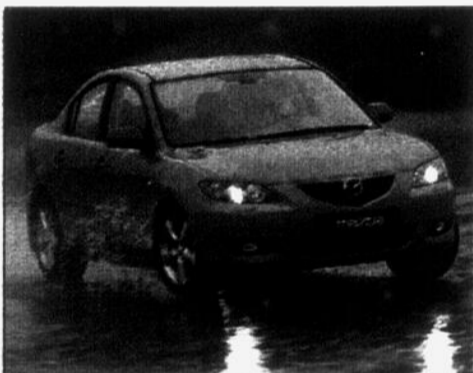
Au cours des dernières années, la Protégé a été l'enfant chéri des québécois. Reconnu comme étant l'une des meilleures sous-compactes de l'industrie, la Protégé a tiré sa révérence cette année pour être remplacée par la Mazda3.

À l'instar de l'ancienne génération, une berline et une hatchback 5 portes composent la gamme sous-compacte de Mazda. De base, la berline est équipée d'un 2 litres de 148 chevaux alors que la berline GT et la Sport hatchback sont animées par un moteur de 2,3



Au choix, deux moteurs 4 cylindres peuvent animer la Mazda3.

litres et 160 chevaux. Par rapport à l'ancienne Protégé, la Mazda3 est plus longue, plus large et plus haute. Outre l'aménagement du tableau de bord inspiré de la RX-8, et l'espace accru aux places avant et arrière, la rigidité



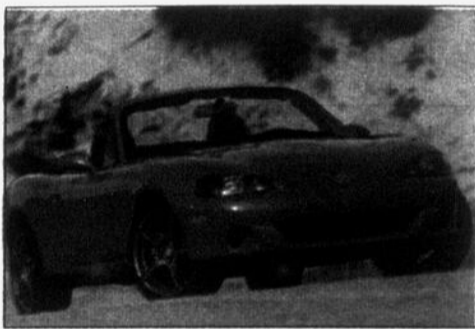
La Mazda3 est offerte en berline ou hatchback 5 portes.

du châssis et les réglages de la suspension sont les points forts de la Mazda3. La boîte de vitesses manuelle à 5 vitesses est de série tandis que la boîte automatique à 4 rapports est optionnelle.

LES AUTRES

L'an dernier, la Mazda6 était la compacte la plus attendue de l'année. Grâce à sa nouvelle plate-forme, cette compacte peut se mesurer aux meilleures voitures japonaises et allemandes de sa catégorie. Côté motorisation, les acheteurs peuvent opter entre un 4 cylindres de 2,3 litres et 160 chevaux et un V6 de 3 litres et 220 chevaux. Une boîte manuelle à 5 vitesses est de série tandis qu'une boîte automatique à 5 rapports est offerte en option.

Une version MazdaSpeed de la Miata sera offerte dans quelques mois. Pourvu d'un turbocompresseur, son 1,8 litre promet de bonnes performances.



Les ingénieurs de la division MazdaSpeed ont mis au point une Miata à moteur turbo.

UN CONSTRUCTEUR. 4 VOITURES. 5 PRIX.

MAZDA. GAGNANT DE 5 PRIX, DONT CELUI DE LA « VOITURE CANADIENNE DE L'ANNÉE ».

Quand l'Association des journalistes automobile du Canada a choisi récemment les voitures qui s'étaient le plus démarquées en 2004, Mazda s'est particulièrement en remportant plus de prix que toute autre marque dans l'histoire de l'AJAC.

La Mazda6 d'inspiration européenne, déjà récipiendaire de 70 internationaux, a mérité le prix AJAC de la Voiture de l'année pour le Meilleur véhicule à vocation familiale. La toute nouvelle Mazda RX-8 à moteur rotatif a obtenu le prix AJAC de la voiture de l'année pour la Meilleure voiture sport et performance... dans une catégorie où on retrouvait pourtant des voitures coûtant 3 fois plus cher. Le style et le design innovateur de la toute nouvelle Mazda3 Sport lui ont valu le prix AJAC de la Voiture de l'année pour le Meilleur coupé sport. Et la toute nouvelle Mazda3 a non seulement gagné le prix AJAC de la Voiture de l'année pour la Meilleure économique, elle vient aussi de remporter le titre le plus prestigieux qui soit... le prix de la Voiture canadienne de l'année 2004.

Allant bien au-delà de ce qu'on attend d'une voiture de sa catégorie, la Mazda3 défie la critique la plus sévère d'imaginer encore plus. Elle combine harmonieusement style et fonctionnalité à prix abordable... sans rien sacrifier à la puissance et à la performance. Comme le font d'ailleurs les autres véhicules qui composent notre gamme exceptionnelle. De la voiture sport à la minifourgonnette, nos salles d'exposition regorgent de nouveaux modèles emballants qui témoignent tous de notre passion pour la route. Découvrez pourquoi Mazda se distingue plus que toute autre marque sur la route. Voyez votre concessionnaire Mazda pour un essai routier. Un rendez-vous avec l'histoire vous y attend.

www.ajac.ca



PRIX AJAC VOITURE DE L'ANNÉE 2004
MEILLEURE VOITURE SPORT ET PERFORMANCE

À partir de
36 700\$



PRIX AJAC VOITURE DE L'ANNÉE 2004
MEILLEURE VÉHICULE À VOCATION FAMILIALE

À partir de
24 395\$



PRIX AJAC VOITURE DE L'ANNÉE 2004
MEILLEUR COUPÉ SPORT

À partir de
20 185\$



PRIX AJAC VOITURE DE L'ANNÉE 2004
MEILLEURE VOITURE ÉCONOMIQUE



ASSOCIATION DES JOURNALISTES
AUTOMOBILE DU CANADA

VOITURE CANADIENNE DE L'ANNÉE 2004
Mazda 3

À partir de
16 195\$

Le meilleur de nous à
votre service !



MAZDA

385, rue Laberge
Saint-Jean-sur-Richelieu (450) 349-6767

NOS BELLES D'HIER à AUJOURD'HUI



La famille «Z»

Jean-François Guay

Coïncidence ou pas. L'arrivée de la française Renault dans l'entourage de Nissan semble avoir été bénéfique pour le constructeur japonais. À la fin des années 90, plusieurs observateurs avaient associé à tort ou à raison la disparition de son modèle «Z» au déclin de Nissan. Conscient qu'un modèle de prestige peut servir à relever sa cote d'amour, les dirigeants de Nissan ont tout mis en œuvre pour ressusciter la «Z».

La «Z»

Dévoilée en 1969, la Datsun 240Z était un petit coupé sport et économique équipé d'un moteur 6 cylindres de 2,4 litres d'une puissance de 150 chevaux. Vendu à un prix de base d'environ 4 000\$, la 240Z était une aubaine par rapport à une Porsche 911 qui à la même époque se détaillait environ 9 500 \$. À l'instar de la légende de Stuttgart, le petit coupé japonais avait pris de la force et du poids avec les années. Comme les générations de 911 qui se sont succédées, chaque nouvelle génération de «Z» était plus puissante et plus dispendieuse que la précédente.

Avant le lancement de la 350Z en 2003, la



La Nissan Maxima est offerte en trois versions.

dernière génération de «Z» fut celle présentée en 1990 sous les traits de la 300ZX. La croissance rapide de la catégorie des véhicules utilitaires au début des années 90 a eu raison des voitures sport japonaises comme la Mazda RX-7 et la Toyota Supra. Malgré sa réputation légendaire, la «Z» a dû suivre ses congénères aux oubliettes en 1996 en étant retiré du marché nord-américain.

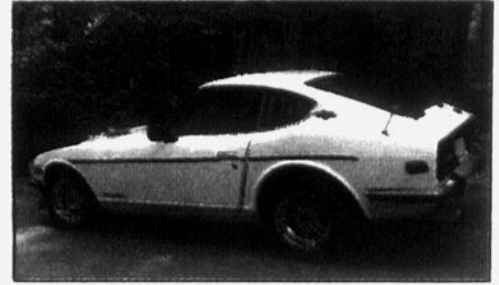
Contrairement à des modèles comme la Ford Thunderbird et la Volkswagen Beetle, la 350Z ne tente pas d'être une réplique de ses ancêtres. À vrai dire, son style s'apparente plus à celui d'une Audi TT et d'une Chrysler Crossfire qu'à celui des modèles «Z» d'antan. En 2004, la 350Z sera proposée sous les formes d'un coupé et d'un cabriolet. Les deux modèles arborent de nombreux éléments de carrosserie qui soulignent leur appartenance à la famille «Z». Ainsi, on retrouve une ligne de pavillon basse et un long capot. Sous ce dernier, on ne retrouve pas le légendaire 6 cylindres en ligne qui a fait les beaux jours des 240, 260 et 280 Z mais plutôt le populaire V6 de 3,5 litres que Nissan et Infiniti emploient à toutes les sauces. Développant 287 chevaux, celui-ci émet une sonorité agréable et permet des performances élevées. En plus d'un moteur performant, la 350Z est équipée de roues de 18 pouces, de freins ventilés et d'une boîte manuelle à six rapports. Avec ses nombreux cadrans et son logo Z monté au centre du volant, le tableau de bord fait un clin d'œil aux anciennes générations.

MAXIMA

D'un pare-choc à l'autre, la Maxima est imprégnée du style de la «Z». On retrouve plusieurs éléments inspirés de cette dernière dont les phares plongeants, la forme du toit et les lignes nervurées du capot. Les ressemblances se remarquent également au tableau de bord. La Maxima fait également preuve d'originalité en étreignant un nouveau



Cette année, la 350Z est disponible en modèle cabriolet.



La première «Z» était propulsée par un 6 cylindres en ligne.

toit vitré appelé «Skyroof». Autre nouveauté, les ingénieurs ont abandonné l'essieu arrière semi-rigide à liens multiples pour adopter une suspension entièrement indépendante.

Par rapport à la génération précédente, la nouvelle Maxima est plus longue, plus large et plus haute. Le V6 de 3,5 litres et 265 chevaux griffé Nissan a fait ses preuves. De série, la version SE est livrée avec une boîte manuelle à 6 vitesses ou une boîte automatique à cinq

rapports. Quant à la version SL, elle est équipée d'une boîte automatique à quatre rapports.

SENTRA

Sous l'effet des 175 chevaux du 4 cylindres de 2,4 litres emprunté à l'Altima, les ingénieurs ont réussi à transformer la Sentra en bombinette. Par ailleurs, les stylistes ont également retouché cette année la partie avant de la carrosserie.



La Nissan Sentra SE-R Spec V est équipée d'un 4 cylindres de 175 chevaux.

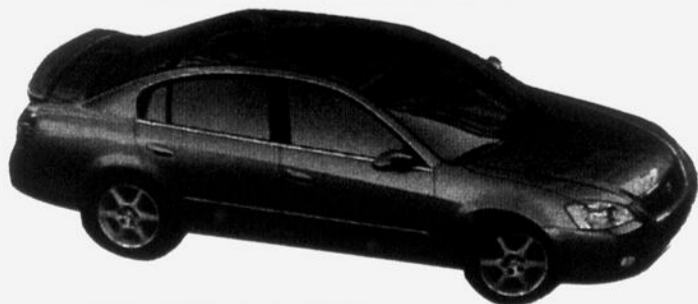
Édition limitée de l'Altima 2.5S Extra 2004

SUPERBES LIGNES.

1000\$

D'OPTIONS SANS FRAIS

- Jantes en alliage de 16 po
- Siège du conducteur à 8 réglages électriques
- Commandes audio montées sur le volant
- Ordinateur de bord et affichage de la température extérieure
- Commande du volume variant avec la vitesse
- Dispositif antivol
- Volant de direction gainé cuir



Altima 3.5 SE

RENSEIGNEZ-VOUS SUR NOTRE MOTEUR À DACT 245 CHEVAUX PRIMÉ PAR LA PRESSE AUTOMOBILE



LOCATION À PARTIR DE

279\$ PAR MOIS

Comptant initial de 2 950\$
(transport et préparation compris)

0\$ de dépôt de sécurité
À LA LOCATION

PRIX À L'ACHAT

23 495\$**

- Moteur 2,5 litres de 175 chevaux
- Boîte de vitesses automatique à 4 rapports
- Climatiseur
- Freins à disque aux quatre roues
- Rétroviseurs extérieurs à glace dégivrante
- Radio AM/FM 100 watts avec lecteur CD

COUPAL et BRASSARD AUTO INC.

500, boul. De Périgny,
Chambly
(450) 658-3443
(514) 856-0000

127, route 104,
Iberville
(514) 856-7793
(450) 947-0500



NOS BELLES D'HIER à AUJOURD'HUI



Toujours de mieux en mieux pour la gamme Civic

Jean-François Guay

Il y a quelques mois, le constructeur Honda a fabriqué sa deux millionième Civic dans son usine d'Alliston en Ontario. Ce qui atteste la popularité de ce modèle en Amérique du Nord. Au cours des cinq dernières années, la Civic a été l'automobile la plus vendue au pays. Depuis son lancement en 1973, environ 1,1 million de Civic ont trouvé preneur au Québec et au Canada.

L'USINE D'ALLISTON

L'usine d'Alliston est entrée en production en 1986. Depuis, cette dernière a connu une expansion constante. Elle compte maintenant parmi les principales unités de production de Honda dans le monde.

En 1988, l'usine d'Alliston démarrait la production de la Civic hatchback trois portes. En 1992, le coupé Civic deux portes s'ajoutait à la chaîne de fabrication, et son volume de production annuel dépassait les 100 000 unités. En 1995, la berline quatre portes a remplacé le coupé. Deux ans plus tard, en juin 1997, l'usine franchissait le cap de production de sa millionième Civic. On se rappelle que Honda a été le premier constructeur japonais à produire des véhicules automobiles au Canada. L'usine d'Alliston construit la Civic et l'Acura EL à partir d'une même chaîne de fabrication. La mise en service d'une deuxième chaîne, en 1998, a permis de produire la mini-fourgonnette Odyssey et, par la suite, les véhicules utilitaires sport Acura MDX et Honda Pilot. Les véhicules fabriqués à Alliston sont vendus non seulement au Canada, mais également aux États-Unis, au Japon et dans 10 autres pays. La capacité annuelle de l'usine totalise 390 000 unités. L'usine s'étend sur 450 acres (1,9 million de pieds carrés) et représente un investissement total de 1,8 milliard de dollars. La Civic est aussi un succès planétaire puisque les usines chargées de sa production sont réparties dans douze pays différents. Qui plus est, la Civic est vendue dans 140 pays.

UNE CIVIC AMÉLIORÉE



La Honda Civic existe en plusieurs configurations.

La gamme Civic représente plus de 50% des ventes de Honda au pays. Pour cette raison, année après année, les ingénieurs s'affairent à corriger dans les meilleurs délais les moindres défauts de son populaire modèle. Depuis 2002, la suspension avant de la Civic a été l'objet de nombreuses retouches. Les ingénieurs ont revu les jambes de force afin qu'elles soient aussi performantes que les leviers triangulés qui équipaient la précédente génération. Cette année, les stylistes ont redessiné les phares, la grille, et les pare-chocs avant et arrière. Le moteur de série demeure le 1,7 litre de 115 chevaux. Quant aux versions Si des modèles berline et coupé, elles ouvrent leur capot à un 1,7 litre de 127 chevaux.

UNE HYBRID PERFORMANTE

L'an dernier, la grande nouveauté de la gamme Civic a été l'arrivée du modèle Hybrid. À l'instar du coupé Insight, le système d'assistance moteur intégrée (IMA) de la Civic Hybrid est constitué d'un moteur à essence couplé à un moteur électrique. Par rapport au 4 cylindres de 1 litre de l'Insight, celui de l'Hybrid est un 1,3 litre de 87 chevaux jumelé à un moteur électrique de 13 chevaux. Pour améliorer les performances, les ingénieurs ont pris l'initiative d'arrimer la motorisation à une nouvelle boîte automatique à rapport continuellement variable (CVT). Pour le reste, l'Hybrid est similaire aux autres Civic puisqu'elle repose sur la même plate-forme. Seul le volume du coffre est légèrement moindre puisque le bloc de batteries avec la centrale de gestion sont boulonnés derrière le dossier de la banquette.



La Honda Civic deux portes 1975.

HONDA DE SAINT-JEAN

2004 Civic Berline Édition Spéciale

équipement standard + valeur ajoutée, climatiseur, serrures électriques, lecteur CD, emblème « ÉDITION SPÉCIALE ».

2004 Civic Coupé Édition Spéciale

équipement standard + valeur ajoutée, climatiseur, serrures électriques, lecteur CD, emblème « ÉDITION SPÉCIALE ».

ES1534E	COMPTANT	PAIEMENT
48 mois	2 200\$*	188\$*
48 mois	0\$	240\$*

* Transport et préparation inclus, TPS, TVG en sus, le comptant peut être remplacé par un échange équivalent.

EM2124E	COMPTANT	PAIEMENT
48 mois	2 350\$*	188\$*
48 mois	0\$	240\$*

* Transport et préparation inclus, TPS, TVG en sus

« D'abord la raison,
ensuite la passion »

400, rue Laberge, Saint-Jean-sur-Richelieu

(450) 347-7567



NOS BELLES D'HIER à AUJOURD'HUI



La garantie la plus complète sur le marché

Jean-François Guay

Comparativement aux constructeurs américains et japonais, la compagnie sud-coréenne Kia est relativement jeune puisqu'elle fête cette année ses 60 ans d'existence. À ses débuts la compagnie était modeste et s'affairait à fabriquer des pièces de bicyclette. Par la suite, comme la plupart des constructeurs asiatiques, Kia a dirigé ses opérations dans la fabrication de motocyclettes pour ensuite bifurquer vers l'industrie automobile. Après avoir fait ses preuves aux États-Unis, Kia s'installait au Canada en 1999. Depuis, Kia a été achetée par le Groupe Hyundai qui grâce à cette actif est devenu le huitième plus important constructeur automobile au monde (ventes de véhicules Hyundai et Kia combinées). Par ailleurs, Kia est le constructeur qui a obtenu la croissance la plus rapide au Canada.

KIA SPECTRA



La Kia Spectra sera revampée en tant que modèle 2005.

Il y a quatre ans, le constructeur sud-coréen Kia s'est attaqué au marché québécois où 60% des ventes d'automobiles neuves sont des voitures à caractère économique. À l'instar de son tuteur Hyundai, Kia a présenté à ses débuts une gamme modeste composée de seulement deux modèles: la Sephia et la Sportage. Par la suite, la gamme Kia a pris du volume en dévoilant coup sur coup les modèles Rio, Sedona, Magentis, Sorento et Amanti. Afin de continuer à attirer des acheteurs, Kia proposera dans quelques mois une Spectra 2005 entièrement redessinée. La nouvelle Spectra possèdera un curriculum étoffé puisqu'elle partagera plusieurs éléments avec sa cousine Elantra de Hyundai. Toutefois, la carrosserie adoptera une ligne différente. Par ailleurs, l'équipement de série est complet. On y retrouvera, notamment : une colonne de direction ajustable, six coussins gonflables, quatre freins à disque, et un système audio avec lecteur DC à six haut-parleurs. Offerte sous la forme d'une berline en version LX et EX, ces dernières seront animées par un 4 cylindres de 2 litres à DACT et 16 soupapes de 138 chevaux. Celui-ci pourra être couplé à une boîte manuelle à 5 vitesses ou une automatique à 4 rapports.

KIA AMANTI

Avec la nouvelle Amanti, Kia veut démontrer qu'elle ne se spécialise pas seulement dans les petites voitures. Ce modèle permet à Kia de faire une incursion dans la catégorie des berlines de luxe. Pour réussir l'Amanti utilise la méthode sud-coréenne par excellence en offrant un rapport équipement/prix imbattable. Sous le capot, on retrouve un V6 de 3,5 litres développant une puissance de 195 chevaux.



La nouvelle Amanti est une première pour Kia dans le créneau des berlines de luxe.

KIA SORENTO

Le Sorento est un utilitaire sport offert en version LX, EX et EXL qui concurrence, notamment, les Ford Escape et Jeep Liberty. Le moteur est un V6 de 3,5 litres à DACT et 16 soupapes développant 195 chevaux. Il est couplé de série à une boîte automatique à 4 rapports. Le modèle LX est doté d'un rouage 4X4 sur demande alors que les modèles EX et EXL possèdent une transmission intégrale. Étant à la base un véhicule à propulsion, le



La mini-fourgonnette Kia Sedona.

Sorento offre une capacité de remorquage au-dessus de la moyenne dans sa catégorie.

ET LES AUTRES

La Magentis adopte un nouveau design avec des nouveaux phares, des nouvelles jantes, et des nouveaux pare-chocs. Quant à la Rio, l'an dernier les motoristes ont augmenté la puissance de son 1,6 litre alors que les stylistes ont revu plusieurs détails de carrosserie. Par ailleurs, la mini-fourgonnette Sedona peut être équipée en option d'un lecteur DVD.

Si vous vous questionnez sur la fiabilité de ces sud-coréennes. Vous pouvez dormir sur vos deux oreilles! Puisqu'elles sont garanties d'un pare-chocs à l'autre pour une durée de 5 ans ou 100 000 km. Par ailleurs, si vous optez pour une location de 48 mois, vous pourrez la revendre ou la remettre au concessionnaire avec encore une année de garantie... La bonne affaire!



La sous-compacte Kia Rio est disponible en modèle berline et familiale.

L'ÉVÉNEMENT

FAITES UN BON COUP

KIA

0%

de financement à l'achat et aucun paiement pendant 90 jours

et la meilleure GARANTIE de l'industrie

Garantie Avantage Plus 5.5.5 KIA

GRAVEL KIA

Partez devant

RIO S 2004



LOCATION À PARTIR DE

159\$ par mois / 60 mois ou 0% de financement à l'achat 0\$ dépôt de sécurité



LOCATION À PARTIR DE

249\$ par mois / 60 mois ou 0% de financement à l'achat 0\$ dépôt de sécurité

1-800-724-6840

505, rue Saint-Jacques, Saint-Jean-sur-Richelieu

ENFIN ARRIVÉE !

La toute nouvelle Spectral LX 2005

Spectra LX



LOCATION À PARTIR DE

169\$ par mois / 60 mois ou 0% de financement à l'achat 0\$ dépôt de sécurité

Sedona LX 2004 Magentis LX 2004



LOCATION À PARTIR DE

215\$ par mois / 60 mois ou 0% de financement à l'achat 0\$ dépôt de sécurité

2004 l'année de toutes les Nissan

Sentra 2004

Sentra 1.8 2004

pour seulement **199\$⁶⁰**
/mois

TRANSPORT ET
PRÉPARATION
INCLUS

Prix à l'achat
à partir de
13 848\$

POUR PROFITER PLEINEMENT
DE LA VIE, DES HAUTS
COMME DES BAS.

0\$ DÉPÔT DE
SÉCURITÉ
À LA LOCATION
Programme pour
DIPLOMÉS
NISSAN



*Location de 48 mois,
24 000 km/année.
Acompte comptant de
995\$ + taxes. Transport et
préparation inclus.
Plus de détails sur place.
Photos à titre indicatif.
24 000 km annuel

*Modèle de base.
Transport et préparation en sus. Ne peut
être jumelé à aucune autre promotion.

Un habitacle spacieux!

Financement à l'achat

2,8%
Jusqu'à
36 mois



500, boul. De Périgny,
Chambly
(450) 658-3443

127, route 104,
Iberville
(514) 856-7793

Sentra 1.8 S couleur bois cendré avec double climatisation