

## Le Centre éducatif forestier La Plaine offert à la MRC

☐ La nouvelle suscite un certain intérêt chez les élus de Drummond

Gérald PRINCE Drummondville

C'est avec une certaine surprise que la Municipalité régionale du comté de Drummond (MRC) vient de se voir offrir la prise en charge du Centre éducatif forestier (CEF) La Plaine par le Conseil régional de développement de la région 04, au nom du ministère des Terres et Forêts.

«On ne s'attendait pas à ça, nous comptons sur un délai avant de prendre une décision», affirme le préfet de la MRC, Jérôme Lampron.

La MRC savait effectivement que le ministère avait décidé de fer-

Taureau de Georgeville

### Gordon Kohl est indigné

Gilles Dallaire Canton de Stanstead

En proposant de renvoyer en Grande-Bretagne son taureau Highland de 40 000 \$, le ministre fédéral de l'Agriculture démontre qu'il veut à tout prix la tête de Gille Buidhe, estime son propriétaire M. Gordon Kohl.

«La proposition m'a été faite jeudi dernier par un fonctionnaire attaché à ce ministère, M. William Anderson. Il paraissait tout content de m'offrir une solution exceptionnellement généreuse, pour employer ses propres mots. Moi, je dis que cette offre est folichonne et trompeuse. Je dois trouver un acheteur britannique. Je dois aussi produire une offre d'achat en bonne et due forme au ministère de l'Agriculture. L'acheteur, lui, doit produire la preuve qu'il a obtenu un permis d'importation. Pour cela, il doit prouver que le taureau satisfait aux exigences britanniques en matière de santé animale», a expliqué M. Kohl en soulignant que, compte tenu des autres pièges que le ministère de l'Agriculture lui a tendus, il ne pourra jamais, même avec toute la bonne volonté du monde, rencontrer l'échéance du 31 janvier.

Car il y a plus que de la paperasse: il doit faire subir à tout son troupeau un examen visant à découvrir si une de ses bêtes souffre de l'ucose, une maladie qui provoque des avortements. La présence de la maladie est décelée grâce à l'analyse d'un échantillon de sang prélevé à une température supérieure à 0 degré Celsius. Cette exigence ne peut pas être remplie à cette époque de l'année pour l'excellente raison que mes bovins passent l'année dehors», a-t-il révélé.

M. Kohl à qui le député de Mégantic-Compton-Stanstead, M. Maurice Bernier, a promis qu'il s'efforcera de l'aider de son mieux a ajouté que, même si ses bovins reçoivent chaque année des injections visant à prévenir neuf maladies communes, quelques bêtes ont souffert de formes bénignes de deux de ces maladies, ainsi que l'a démontré la présence d'anticorps dans leur sang, et il s'est dit sûr que le ministère de l'Agriculture interdira l'exportation du géniteur de ces bêtes.

A supposer que tous ces obstacles tombent, il en restera deux qui sont énormes. M. Kohl devra payer de sa poche non seulement le coût du transport aérien du taureau entre le Canada et la Grande-Bretagne mais aussi celui de son entretien durant la quarantaine qui lui sera imposée dans ce pays.

«Transporter une bête de 2300 livres, cela coûte environ 6000 \$. Avec le coût de son entretien, de son assurance et les frais contingents, la note pourrait s'élever à 10 000 \$, peut-être même à 12 000 \$», a-t-il souligné tout en affirmant qu'il ne peut pas se permettre une pareille dépense.

L'autre obstacle, c'est le court délai laissé par le ministère qui exige que toutes les démarches qu'il impose à M. Kohl soient complétées le 26 janvier.

«Je ne peux pas rencontrer cette échéance non plus. Quand, la semaine dernière, M. Anderson m'a fait part de la proposition du ministère, je lui ai demandé de la coucher sur papier afin que je puisse la faire étudier par mes conseillers juridiques. Il m'a répondu que cela ne pourrait pas être fait avant un jour ou deux parce que les modalités de l'entente sur le retour des bovins à risque en Grande-Bretagne n'avaient pas toutes été définies. Quatre jours se sont écoulés et j'ai encore reçu aucune nouvelle du ministère», a-t-il révélé.

M. Kohl qui a répété que ce qu'il connaît de la proposition du ministère est une insulte à l'intelligence a déclaré qu'au lieu d'utiliser ses ressources humaines et financières pour le contraindre à abattre Gille Buidhe le ministère devrait examiner le problème sous toutes ses facettes.

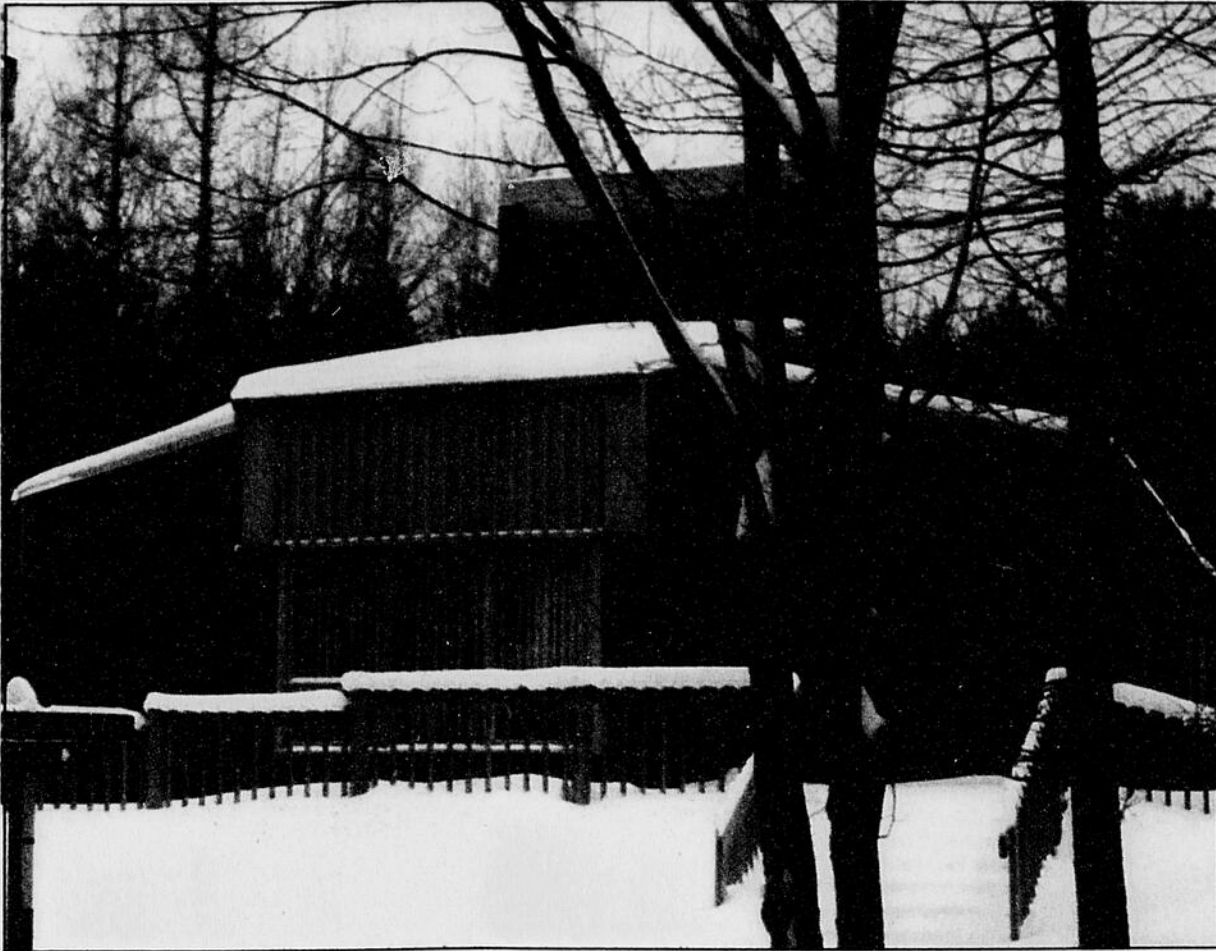
mer le CEF l'automne dernier, mais ne s'attendait pas à se voir offrir la gérance de cette ressource, «importante pour notre région», convient M. Lampron.

Les maires de la MRC, à leur dernière rencontre, ont pris connaissance de l'offre, mais veulent d'abord s'interroger sur les avantages pour eux d'opérer ce centre d'information et de loisirs, relié à l'industrie forestière. Ouvert depuis plus de 10 ans à Saint-Majorique, le Centre est souvent très achalandé l'été par les amateurs de la nature qui empruntent ses sentiers balisés et qui participent à une grande quantité d'activités de formation dans le pavillon central et à l'extérieur. Par exemple, le Centre est régulièrement fréquenté par les enfants de niveau élémentaire pour des classes en pleine nature et offre des jeux et des compétitions de formation sur la forêt.

«Je dois admettre que nous devons nous retourner assez vite», poursuit M. Lampron, en apprenant que le ministère a fixé au premier avril la date précise de la fin de sa prise en charge.

Pendant le laps de temps de réflexion, la MRC veut connaître davantage le CEF et trouver les éléments importants qui seront soumis à l'attention des maires, lors d'une prochaine rencontre.

Est-ce que la MRC elle-même doit soutenir le CEF, est-ce préférable d'en confier l'administration à



Délaissé par le gouvernement du Québec, le Centre éducatif forestier La Plaine de Saint-Majorique, dont on aperçoit ici le Pavillon central, pourrait reprendre vie dès avril, grâce à la concertation du milieu.

un organisme existant, comme le Conseil régional des loisirs ou la Municipalité de Saint-Majorique, quels sont les coûts rattachés à l'exploitation de cette ressource, quel est le nombre d'employés, bref que faut-il faire pour préserver et même développer cette ressource populaire, dont on ne retrouve que de rares exemples au Québec. En particulier, on ne retrouve aucun CEF en Estrie.

Pour Claude-Henri Léveillé, directeur général du Conseil régional des loisirs, il importe effectivement de répondre «à une certaine urgence» vis à vis le sort futur du CEF. Son organisme se dit prêt à concevoir le milieu, à «instrumenter la démarche», pour non seulement sauvegarder le CEF, mais lui permettre de se développer. «On ne souhaite pas une interruption de services, sinon le CEF deviendra comme le parc des Voltigeurs», ajoute M. Léveillé, qui sait que le ministère offre des subventions de démarrage de projet pour les CEF, cette année seulement. Une interruption signifierait la perte d'une clientèle, qui, pourtant, se tourne de plus en plus vers le loisir écologique.

Ce que souhaite le CRLO, c'est de concerter tous les gens et les organismes qui sont intéressés par le projet, tant la municipalité de Saint-Majorique que l'Office du Tourisme, le parc La Plaine, la MRC, etc. et de participer à la formation d'une structure de soutien le plus rapidement possible.

# COMMENCEZ L'ANNÉE SUR LA BONNE VOIE!

Avec une transmission automatique ou un rabais équivalent\*

Protégé



TRANSMISSION AUTOMATIQUE ou RABAIS ÉQUIVALENT DE

**900\$**

MX-3 Precidia



TRANSMISSION AUTOMATIQUE ou RABAIS ÉQUIVALENT DE

**900\$**

626 Cronos



TRANSMISSION AUTOMATIQUE ou RABAIS ÉQUIVALENT DE

**950\$**

MX-6 Mystère



TRANSMISSION AUTOMATIQUE ou RABAIS ÉQUIVALENT DE

**1000\$**

SÉRIE B



V6\*\* ou rabais équivalent

Vite! Les transmissions automatiques partent à vue d'oeil!

\*L'offre d'une transmission automatique ou d'un rabais équivalent s'applique aux Protégé, MX-3 Precidia, 626 Cronos, et MX-6 Mystère achetées d'un et livrées par un concessionnaire Mazda participant à partir du 6 janvier et pour une durée limitée. Les rabais sont de 900\$ pour les Protégé et MX-3 Precidia, de 950\$ pour les 626 Cronos, 1000\$ pour les MX-6 Mystère, toutes neuves. \*\*Le V6 sans frais ou le rabais équivalent s'appliquent aux camionnettes Série B 1994. Le concessionnaire contribue 50% de la valeur de ces offres. Ne peuvent être combinées à aucune autre offre. Les stocks sont limités et peuvent varier d'un concessionnaire à l'autre. Voir le concessionnaire pour les détails.

**mazda**

Je me sens bien

Mazda Rock Forest - 4787 Boulevard Bourque, 564-1455

Magog Mazda - 209 Boulevard Bourque, 868-1101

Megantic Mazda - 6435, rue Salaberry, Lac Megantic, 583-5777

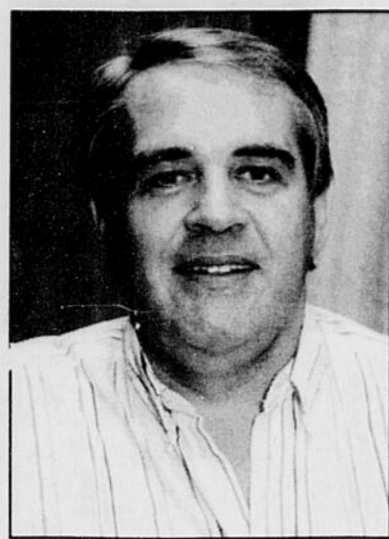


# De tout pour tous

par François Beaudoin



Daniel Roy



Jean Arel



Paul Gervais



Réal Létourneau



Jean-Charles Doyon



Michel Tétrault

CLAUDE HAMEL, de la rue Deschênes, a été le gagnant du premier tirage de la loterie-voyages du club Optimiste de Sherbrooke, soit un voyage au Costa-Rica. MICHEL TÉTRUAULT a eu de la misère à convaincre le gagnant qu'il avait bel et bien gagné...

Parlant des Optimistes, ROLAND DUSSAULT et JOS BÉGIN ont connu un succès très mitigé avec

leurs histoires salées... au dernier souper. Ils tenteront probablement de se reprendre le 24 janvier!

Le banquet du match des étoiles de la Ligue midget AAA a fait salle comble samedi soir au Delta. RICHARD MILLETTE n'a eu droit qu'à des éloges à titre de responsable de l'événement et de l'ensemble des activités de la fin de semaine.

JEAN-CLAUDE LABRECQUE, président des Cantonniers de Magog, apprécie beaucoup la collaboration des Faucons de Sherbrooke et de leur président RÉAL LÉTOURNEAU qui comptait sur le maire PAUL GERVAIS parmi ses invités au banquet.

En passant, le maire GERVAIS y est allé d'un message très pertinent à l'endroit du président de la Ligue de

hockey junior majeur du Québec GILLES COURTEAU à qui il a reproché avec humour d'avoir mis un peu vite la candidature de Sherbrooke de côté pour l'assemblée annuelle et la séance de sélection de juin.

JEAN AREL a accompli de la bonne besogne à titre de maître de cérémonie. Jean a su garder de la «discipline» chez les convives. Le grand responsable des sports à CHLT et CITE prépare activement le gala du Mérite sportif de l'Estrie qui se tiendra mercredi le 26 janvier.

Le conférencier MARC LACHA-

PELLE a été très élogieux pour l'organisation des Faucons et La Tribune.

DANIEL ROY de Canadian Tire appuie une foule d'événements sportifs et surtout le hockey amateur. Daniel est lui-même un excellent joueur chez les «old-timers»... et il dispute deux ou trois matchs par semaine.

Malgré le froid intense, une équipe de La Tribune a mené une offensive en distribuant plus de 1 000 exemplaires à Richmond samedi. Il faut signaler le courage des PIERRE DUBOIS, JOCELYN GOUBOUT, ANDRÉ CUSTEAU, PIERRE-ALAIN DION et MARIE BOUCHARD sans oublier une dizaine de camelots très déterminés. Bravo!

JEAN-CHARLES DOYON, de la Cage aux sports, a agi comme intermédiaire pour l'organisation du tournoi novice-o-rama de Fleuriot afin de convaincre RODGER BRULOTTE, des Expos, d'agir comme conférencier au banquet d'ouverture de samedi. Rodger sera de retour la semaine prochaine alors que la caravane des Expos s'arrêtera à Sherbrooke.

Le tournoi atome Yum-Yum de Warwick a réussi tout un exploit en misant sur GUY LAFLEUR comme président d'honneur. Le tournoi a été couronné d'un grand succès et, au nombre des bénévoles, il faut signaler le travail des ROGER BRU-

NELLE. JEAN-CLAUDE ROY, CLAUDE LAMBERT, JACQUES CHALIFOUR, ALAIN FILION et SIMON CARIGNAN.

Il y avait beaucoup d'émotion quand le préfet de la MRC de Memphrémagog depuis 1982, ROGER NICOLET, a annoncé la semaine dernière à ses collègues qu'il laissait son poste. PIERRE RIVERIN, maire de Stukely, a pris la relève.

Demandez donc à MICHAEL INNES, grand bénévole du hockey mineur sherbrookois, ce qui arrive quand on conduit un «igloobile». Les policiers de Sherbrooke eux le savent!

Après avoir conduit plusieurs équipes des Petites Ligues de baseball à des championnats provinciaux et canadiens, voilà que GILLES BERNARD, de Service Inglis, se lance en patinage de vitesse comme entraîneur. Pourra-t-il répéter d'aussi bons résultats avec ses jeunes protégés?

À CFLX-FM, les membres du conseil d'administration de notre radio communautaire, de même que le personnel de jour, ne comptent plus leurs heures depuis un certain temps. La présidente JOSÉE GARCEAU, le directeur général JEAN CHENAY et leurs collègues travaillent d'arrache-pied dans le dossier de démantement de CFLX qui devait s'effectuer à temps afin de célébrer les 10 ans de cette station. Les nombreux bénévoles oeuvrant à CFLX y mettront aussi du temps.



## Sous les palmiers

L'organisation du tournoi de golf «Sous les palmiers» seconde plusieurs initiatives dont celle des pompiers bricoleurs. Récemment les responsables du tournoi ont remis un chèque de 2 000 \$ à ce groupe. Sur notre vignette on reconnaît de gauche à droite: Gilles Vachon, vice-président du tournoi de golf, le maire de Sherbrooke Paul Gervais, le curé Robert Jolicoeur, le lieutenant Michel Lessard, responsable de la campagne des jouets de Noël, et Guy Giard, organisateur du tournoi «Sous les palmiers».

## HOROSCOPE

### Capricorne

du 22 déc. au 20 janv.

Des messages se croisent. Il faut refaire un programme. Vous êtes l'objet d'une surprise. L'autre sexe désire vous parler. On vous fait une offre alléchante. Il faut prendre le temps de réfléchir. Une confiance vous enchante.

### Verseau

du 21 janv. au 19 fév.

On vous observe dans l'ombre. Un visage est toute une révélation. Un incident vous sert de leçon. Un grand vent chasse les nuages. Secret révélé. Ne tombez pas dans le panneau. Vous revenez sur une décision. Événement inattendu.

### Poisson

du 20 fév. au 20 mars

On vous accueille froidement. Charbonnier est maître chez lui. Ne vous concentrez pas sur des riens. Vous n'osez pas suffisamment. On vous invite. Vous recevez un avertissement charitable. Aucune raison de soupçonner.

### Bélier

du 21 mars au 20 avril

Vous trônez dans votre milieu. Suivez votre penchant. Un absent se présente. Vous pesez les conséquences d'une affaire. Vous ne gagnez rien à critiquer. Une personne parle trop. Ne mettez pas le doigt entre l'arbre et l'écorce. Incident inoubliable.

### Taureau

du 21 avril au 20 mai

Un projet est à l'étude. Du choc des idées jaillit la lumière. Message inattendu. Une action porte ses fruits. Question épineuse pour vous. Une suggestion est mal venue. Prenez garde aux grands parleurs. Vous émettez une opinion.

### Gémeaux

du 21 mai au 21 juin

Vous convoitez quelque chose d'important. L'ambiance change complètement. Vous parlez d'avenir. Des potins vous visent. Un secret ne s'explique pas. Une personne a les yeux sur vous. Il est difficile de choisir parfois.

### Cancer

du 22 juin au 22 juillet

Ne changez pas d'avis comme de chemise. On vous fait une promesse. L'autre sexe vous chuchote des mots agréables. Votre succès est partagé. Un être vous suit. Une influence se fait sentir. L'autre sexe a des opinions étranges.

### Lion

du 23 juillet au 23 août

Le cœur a raison de s'émouvoir. Du nouveau en peu de temps. Sachez discerner le vrai du faux. Votre enthousiasme vous porte à la sottise. Affaire manquée. Il faut modifier votre tactique. Vous avez une réelle valeur. Une personne vous attire.

### Vierge

du 24 août au 22 sept.

Une besogne demande une attention immédiate. Vous pénétrez dans un endroit nouveau. Le sort n'omet rien. On vous donne un conseil salutaire. Votre ascension se normalise. Confidences intimes. Votre pensée voyage.

### Balance

du 23 sept. au 23 oct.

Les nouvelles se contredisent. Une explication n'est pas suffisante. Vous conservez l'avantage. Déception de courte durée. Vous êtes passablement opiniâtre. La volonté domine chez vous. Un mot aimable de l'autre sexe peut beaucoup.

### Scorpion

du 24 oct. au 22 nov.

Une proposition vous fait hésiter. L'intérêt augmente. Le décor s'altère quelque peu. Il ne faut pas laisser le bonheur s'envoler. Les heures passent trop vite. Vous vous repentez d'un geste. Une parole vous réjouit.

### Sagittaire

du 23 nov. au 21 déc.

Des conversations sont équivoques. Une circonstance vous est propice. Vous solutionnez un problème. L'autre sexe se montre incrédule. Vous redoublez d'amabilité. On vous rend un grand service. Vous savez dominer la situation.

## MOTS PERDUS

10 lettres: la pré-maternelle

036

|   |   |   |   |   |   |   |   |   |   |   |   |   |   |   |   |
|---|---|---|---|---|---|---|---|---|---|---|---|---|---|---|---|
| E | D | O | C | C | U | P | E | R | E | L | E | D | O | M |   |
| L | R | E | S | E | R | V | E | E | A | I | T | N | N | E |   |
| L | E | I | S | E | I | N | D | I | R | T | N | N | N | E |   |
| O | R | R | P | S | F | I | L | A | E | E | G | A | T | I |   |
| C | F | O | A | I | I | V | R | N | A | D | I | C | J |   |   |
| R | S | A | L | P | M | N | E | T | P | S | R | U | A | O |   |
| E | U | E | C | A | E | T | L | M | P | C | E | R | T | U |   |
| F | I | S | F | O | N | R | O | E | E | S | D | E | N | E |   |
| L | V | A | I | I | N | C | O | P | C | I | I | E | R | O | A |
| E | R | C | R | E | A | T | I | O | N | R | G | T | R | C | F |
| X | E | U | T | N | P | S | N | I | T | G | E | R | C | F | F |
| E | O | S | I | S | E | A | E | E | U | E | N | T | A | I |   |
| J | E | M | I | A | D | R | R | T | R | U | T | O | A | R |   |
| G | E | M | U | G | E | L | A | C | E | A | E | I | L | M |   |
| V | O | X | E | E | E | U | O | J | N | E | P | A | T | E |   |

- |          |            |           |
|----------|------------|-----------|
| affirme  | enjoué     | occupe    |
| animé    | étude      | omis      |
| case     | façon      | parc      |
| ciseaux  | familial   | parent    |
| colle    | geste      | pâté      |
| compagne | idée       | peinture  |
| contact  | intérêt    | prépare   |
| création |            | proposé   |
| cris     |            | près      |
| dans     | jardinière | réflexe   |
| danse    | jeune      | réserve   |
| dépanne  | joue       | sage      |
| dessin   | jour       | sentiment |
| détente  | lace       | suivre    |
|          | long       |           |
| écrite   | matériel   | terre     |
| enfile   | modeler    | varié     |

solution du numéro 035: plage

## BIEN PARLER

### La question se pose

-20 Puis-je vous demander une question?  
- 20 Si vous y tenez, oui. Mais pourquoi voudriez-vous une question?  
- 20 Qui a dit que je voulais une question? C'est une réponse qu'il me faut!  
- 20 Alors, si vous désirez tant une réponse, posez donc une question!  
Si, cela lu, vous vous posez des questions, tout est bien qui finit bien - 20 ne vous en demandez pas davantage - 20 parce qu'une question, ça se pose, tout comme une devinette, d'ailleurs.

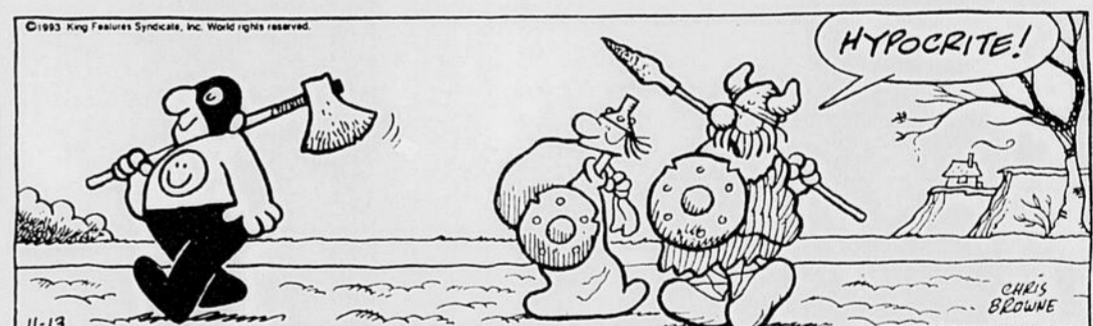
Une collaboration de l'office de la langue française

## LES BANDES DÉSINÉES

### BLONDINETTE



### HÄGAR L'HORRIBLE



### M. ABERNATHY



### HÄGAR L'HORRIBLE



# SÉMINAIRE DE SHERBROOKE

*Dès septembre 1994*

## COURS SECONDAIRE POUR FILLES ET GARÇONS

*Un milieu de vie stimulant...*

- Une équipe multidisciplinaire qui t'accompagne;
- Animation dynamique du milieu;
- Du sport: 2 gymnases, 1 piscine, 1 palestre;
- Une formation artistique, riche et variée;
- As-tu une bonne idée? Nous t'écoutons!

*Pour réussir!*

- Un cheminement unique te donnant accès à tous les programmes collégiaux;
- Enrichissement et renforcement dans plusieurs matières;
- Des professeurs intéressés, disponibles;
- Des élèves qui réussissent.:

Épreuves obligatoires du MEQ (1992-1993):  
Moyenne: 83,3%  
% de réussite: 98,8%

**ADMISSION ET  
RENSEIGNEMENTS**

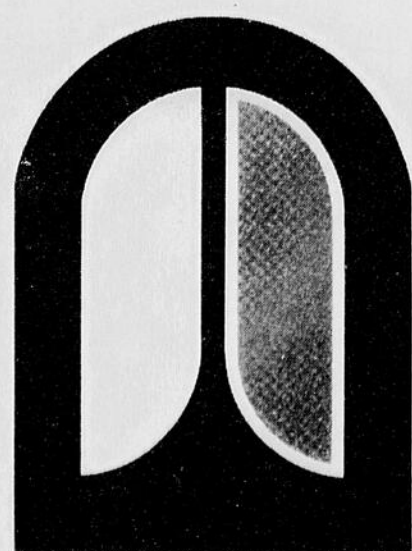
**(819) 563-2050,  
POSTE 42**

**NOTEZ BIEN!**

DERNIÈRE SEANCE D'EXAMENS D'ADMISSION  
- filles et garçons  
- pour 1ère à 5e secondaire

**LE SAMEDI 22 JANVIER 1994 À 9 h**

- coût: 15\$
- fournir les bulletins des deux dernières années
- accueil dès 8 h 30
- entrez par la rue Peel



**SÉMINAIRE  
DE SHERBROOKE**

Institution d'enseignement privée  
(secondaire et collégial)

195, rue Marquette  
Sherbrooke (Québec)  
J1H 1L6

**Vision d'enfer en Californie**

# L'état d'urgence instauré à Los Angeles

Los Angeles (d'après PC)

Le président américain Bill Clinton a officiellement déclaré hier soir l'état de catastrophe naturelle dans le sud de la Californie.

Les habitants sinistrés pourront ainsi bénéficier de prêts à taux réduit, ainsi que de dons d'un montant maximum de 12 200 \$, pour les familles à faibles revenus. Les habitants pourront également bénéficier de logements provisoires, d'aides diverses et de conseils personnalisés.

«Le gouvernement américain fera tout ce qui est possible pour venir en aide» aux populations touchées par le séisme, a déclaré Bill Clinton.

Le maire de Los Angeles, Richard Riordan, et le gouverneur de Californie, Pete Wilson, ont de leur côté immédiatement instauré l'état d'urgence.

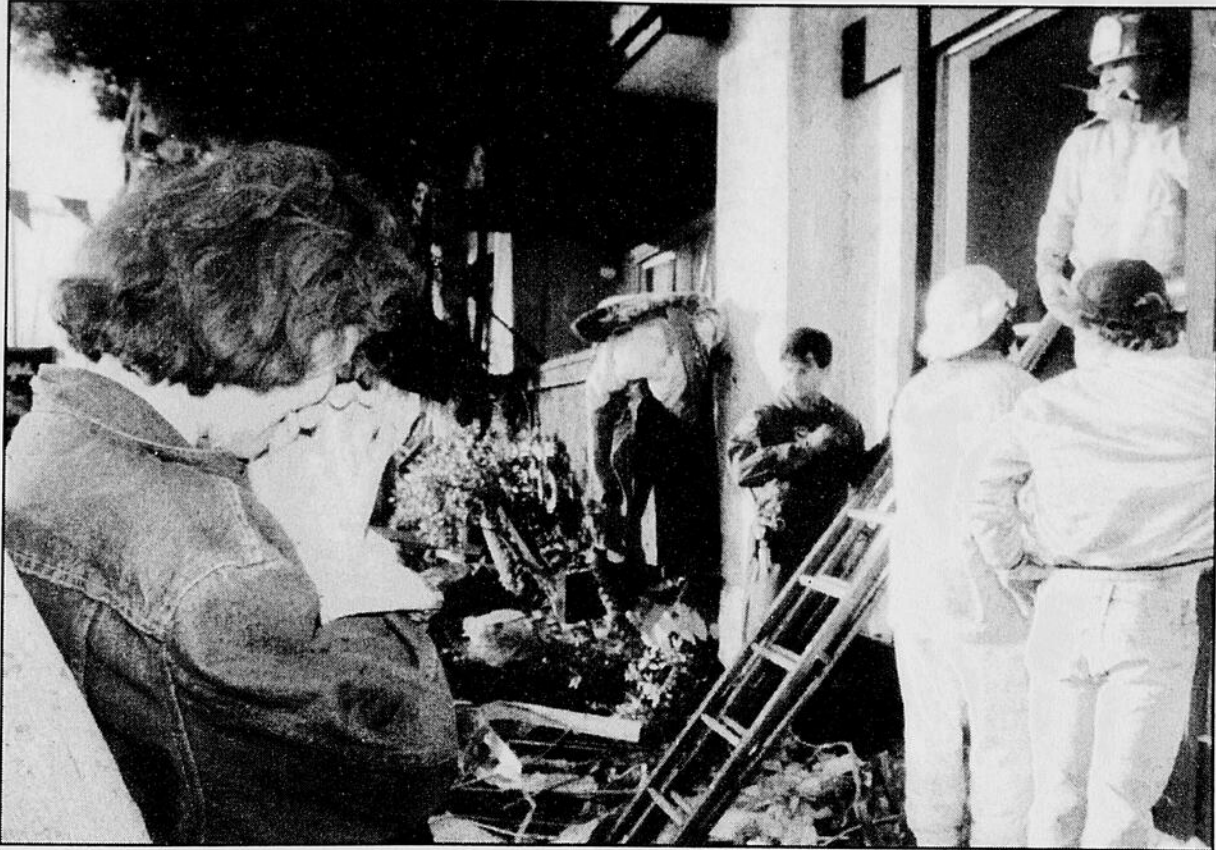
«Les dégâts sont visiblement très importants, sur une grande étendue», a déclaré à Sacramento le directeur des services d'urgence Richard Andrews.

Le tremblement de terre a frappé à une heure où la circulation automobile était faible, ce qui a certainement limité le nombre des victimes. En outre, lundi était jour férié en souvenir de Martin Luther King. «Nous avons échappé à quelque chose qui aurait été plus grave si cela était arrivé trois heures plus tard et un jour normal», a déclaré sur CNN le gouverneur Pete Wilson.

À Ottawa, une porte-parole du ministère des Affaires étrangères, Lily Campbell-Ferreira, a déclaré qu'aucune perte de vie de citoyens canadiens n'était à déplorer en relation avec la catastrophe. Les communications téléphoniques ayant été rendues impossibles, elle dit par ailleurs qu'il est inutile aux Canadiens de s'inquiéter s'ils n'ont pas réussi à rejoindre leurs proches présente-ment en Californie.

La critique de télévision pour la Presse Canadienne, Wendy McCann, séjournait à l'hôtel Pasadena, à Los Angeles, quand le tremblement de terre s'est produit.

«La chambre s'est mise à bouger dans tous les sens, les portes cla-



quaient. Les gens ont commencé à sortir dans le corridor et à emprunter les escaliers», dit-elle.

Les deux plus importants séismes les plus récents dans la région, en juin 1992 (deux secousses de magnitudes 7,6 et 6,7 sur l'échelle de Richter), avaient fait un mort.

Le tremblement de terre de lundi - qui a duré plus de 30 secondes, avec une série de répliques pendant quelques minutes - a également fait d'innombrables dégâts légers (fissures, vitres et vaisselle cassée, etc.), a coupé les lignes téléphoniques et l'électricité dans de nombreux quartiers (cela a même touché brièvement le réseau de Seattle, à 1440 kilomètres au nord), et a provoqué la fermeture temporaire de l'aéroport de Los Angeles.

Une citoyenne de Los Angeles, Huyn Sook Lee, se joint les mains en guise de prière en espérant que les pompiers retrouveront son mari et son fils de 14 ans sains et saufs dans leur immeuble à logement qui s'est effondré au cours du tremblement de terre d'hier matin. Les pompiers ont finalement retrouvé leurs corps au milieu des décombres où 14 personnes ont perdu la vie à Northridge.

Photolaser AP

## «J'étais prêt pour la fin du monde»

Marie TISON Washington (PC)

Lorsque le tremblement de terre l'a réveillé peu après 4h30, dimanche matin, le Québécois Denis Lacombe a pensé que c'était la fin du monde.

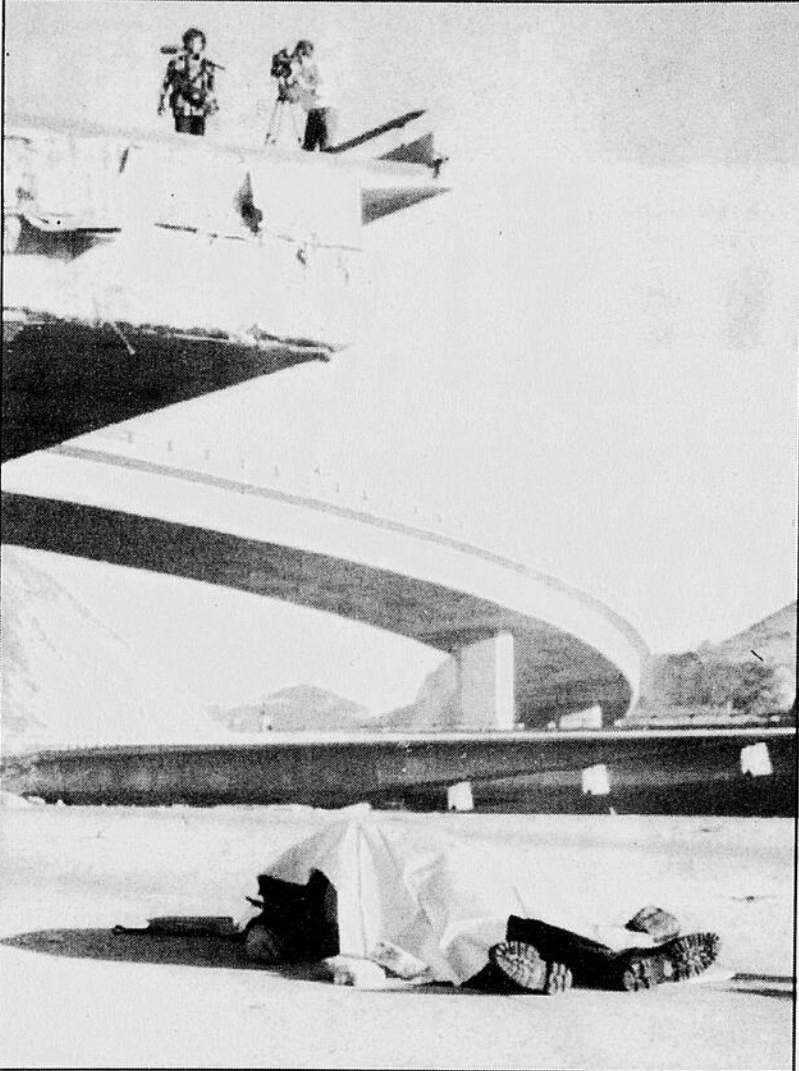
«Ça a fait un bruit d'enfer, a raconté le jeune comédien, rejoint au téléphone à son appartement de Los Angeles. Dehors, je voyais que les lumières s'éteignaient et que les transformateurs sautaient les uns après les autres. J'étais prêt pour la fin du monde.»

Les Québécois vivant dans la région de Los Angeles qui ont été rejoints par La Presse Canadienne hier ont tous affirmé qu'il s'agissait du pire tremblement de terre qu'ils aient vécu. Ils ont également soutenu qu'il était différent des autres.

«D'habitude, ça commence par un grondement, a déclaré Denis Lacombe, un Québécois qui s'est fait connaître avec un numéro de clown-chef d'orchestre au Cirque du Soleil et qui vit à Los Angeles depuis plusieurs années. Celui-là a fait «Crac», «Boum», ça a commencé tout de suite comme si tout tombait de deux pieds, au lieu de se promener de gauche à droite.»

M. Raymond Bouchard, un opticien originaire de Québec qui vit à Torrance, à environ 50 kilomètres de l'épicentre, a également affirmé que les mouvements de ce tremblement de terre étaient plus brusques, plus forts que d'habitude.

M. François Chevrier, propriétaire d'une entreprise située à Santa Ana, à l'est de Los Angeles, a dé-



Photolaser AP

Le corps d'un agent de police non identifié gît recouvert à l'intersection des autoroutes 5 et 14 dans la section de San Francisco Valley, à Los Angeles. Patrouillant en motocyclette, le policier a perdu le contrôle de son engin lors de l'effondrement d'un tronçon de l'autoroute

claré de son côté qu'en plus de 30 ans de vie dans la région, il n'avait jamais vécu de tremblement de terre aussi long.

«Comme ça continuait après 10 secondes, j'ai commencé à être inquiet», a affirmé le président de FXC, une entreprise qui fabrique de l'équipement pour des appareils militaires.

### Confusion

Les Québécois ont indiqué que la confusion avait marqué les premières secondes du séisme.

Si Denis Lacombe s'est rendu de son lit à l'endroit le plus sécuritaire de son loft, au pied d'un important pilier, en «un quart de seconde», un autre jeune comédien québécois, Philippe Bergeron, a raconté comment il avait passé de longues secondes à chercher sa robe de chambre. Le président de l'Association Québec-Californie, M. Ken Lapointe, a déclaré pour sa part qu'il avait eu de la difficulté à trouver sa lampe de poche.

Ils ont cependant fait valoir que l'expérience d'autres tremblements de terre les avait aidés. Philippe Bergeron a fait valoir qu'il avait bien pris soin de ne pas accrocher de tableaux au-dessus de son lit. Denis Lacombe, lui, avait veillé à attacher sa télévision pour qu'elle ne tombe pas. Et M. Lapointe, en entendant un sifflement suspect, a rapidement fermé l'approvisionnement en gaz de son immeuble. Un tuyau approvisionnant sa cuisinière avait été endommagé.

Lorsqu'il a été rejoint par La Presse Canadienne, M. Lapointe était occupé à nettoyer son appartement: des centaines de cassettes

audio sont tombées par terre, leurs casiers ont été endommagés, et des assiettes se sont brisées.

Denis Lacombe a déclaré qu'il avait été chanceux en fait de vaisselle: la plupart de ses assiettes étaient sales, dans l'évier.

«Elles ne pouvaient pas tomber plus bas», a-t-il blagué.

### Inquiétude

Il n'y avait rien de cassé chez M. Chevrier ou chez M. Bouchard. Par contre, l'opticien et M. Lapointe s'inquiétaient du sort d'autres Québécois qui vivent dans la vallée de San Fernando, près de l'épicentre du séisme.

La Presse Canadienne a été incapable de rejoindre ces Québécois, la compagnie de téléphone ayant décidé de bloquer les appels interurbains dans cette zone afin de libérer les lignes téléphoniques pour les cas d'urgence.

La délégation du Québec à Los Angeles et le consulat canadien étaient fermés hier. À Ottawa, le ministère canadien des Affaires extérieures a indiqué qu'en fin d'après-midi lundi, on avait encore signalé aucune blessure chez les Canadiens.

Les Québécois rejoints par La Presse Canadienne ont cependant tous affirmé que ce nouveau cataclysme ne les ferait pas quitter la région.

«On oublie vite», a déclaré M. Bouchard, ajoutant qu'après des années en Californie, il était difficile d'aller s'établir ailleurs.

M. Chevrier, lui, a fait valoir qu'en dépit des tremblements de terre, il continuerait à jouer au golf les samedis et les dimanches.

## Richter et MSK Deux échelles, deux mesures

Paris (AP)

L'échelle ouverte de Richter qui permet de mesurer la magnitude d'un séisme et l'échelle MSK (Mercalli modifiée) qui évalue les dégâts sont les deux principaux instruments permettant aux scientifiques de déterminer l'importance d'un tremblement de terre.

L'échelle de Richter mesure la quantité d'énergie libérée au foyer d'une secousse, c'est-à-dire la magnitude d'un séisme à partir des enregistrements des sismographes. L'énergie mesurée est multipliée par dix d'un degré à l'autre.

Cette échelle n'est pas graduée de 1 à 9, comme on le croit souvent. Simple-ment le degré 9 n'a jamais été atteint dans l'histoire mais seulement approché. Reste que l'échelle de Richter est ouverte et ne possède ni limite inférieure (on peut compter en degrés négatifs), ni limite supérieure. Sa progression est logarithmique.

L'échelle MSK est l'échelle de Mercalli modifiée. Elle mesure l'intensité d'un séisme, c'est-à-dire les dégâts et les destructions qu'il produit. Elle est graduée en chiffres romains de I à XII.

Par exemple, le degré I indique une secousse non perceptible. Une secousse de degré V réveille les dormeurs. Le degré IX indique des dommages généralisés, le degré X une destruction générale des bâtiments et le degré XII un changement du paysage.

## La région baigne dans le chaos

Associated Press

Le séisme qui a dévasté le sud de la Californie en matinée hier a semé le chaos dans le trafic aérien et ferroviaire sur les autoroutes, de même que dans les communications et les services d'électricité.

L'interruption du courant électrique dans la région de Los Angeles a bloqué les services interurbains

d'AT and T dans quatre codes régionaux et fermé la raffinerie de Texaco. Les oléoducs de Californie ont été fermés et au moins l'un d'entre eux a explosé à San Fernando.

L'impact immédiat sur le commerce a été réduit par la fermeture des banques et de beaucoup d'autres institutions pour le congé de Martin Luther King.

Malgré cela, le séisme s'est produit à un moment où l'économie est fortement touchée en Californie, le

chômage, la baisse des prix des maisons et le départ des sièges sociaux étant, depuis quelque temps déjà, la source de nombreux maux.

Au lieu de se laisser décourager par le tremblement de terre, certains y ont trouvé une raison de travailler. Prévoyant que les compagnies de construction auront fort à faire bientôt, les investisseurs ont fait grimper les titres de ces sociétés à la Bourse.

L'aéroport international de Los

Angeles a été fermé pendant une partie de la matinée, causant l'annulation des départs et des arrivées tandis que les inspecteurs vérifiaient l'état des pistes.

Les Lignes aériennes Canadien international ont annulé un vol à destination de Los Angeles lundi matin, mais les activités de la compagnie étaient revenues à la normale plus tard durant la journée.

Air Canada a indiqué que tous ses vols à destination de Los Angeles avaient été maintenus.

Même après la réouverture de l'aéroport, des délais ont été annoncés parce que les équipages éprouvaient des difficultés à s'y rendre à cause des routes bloquées.

United Airlines, le plus important transporteur à Los Angeles, a manqué d'électricité dans l'un de ses principaux immeubles de l'aérogare. Les embarquements ont été ralentis lorsque la compagnie a dû faire usage de détecteurs de métal fonctionnant à l'aide de batteries pour s'assurer que les passagers ne transportaient rien de dangereux. Par ailleurs, ces derniers ont dû se rendre à pied jusqu'aux appareils.

Les délais à Los Angeles ont menacé de s'étendre à l'ensemble des États-Unis, les appareils nécessaires pour les vols subséquents ayant été retardés à l'origine. La neige est en effet venue s'ajouter aux difficultés auxquelles faisaient face les compagnies aériennes, une tempête s'étant abattue du Midwest à la côte Est.

Cependant, la Bourse de Los Angeles a ouvert ses portes à l'heure lundi matin, mais les a fermées 35 minutes avant l'heure de fermeture habituelle pour donner un peu plus de temps aux employés pour se rendre à la maison.



Laserphoto ASP

Un centre médical situé sur le boulevard Balboa à Los Angeles n'a pas résisté au tremblement de terre qui a secoué la ville à 4h31 hier en matinée, troublant ainsi la quiétude de cette banlieue tranquille.



Photolaser AP

Un pâté de maisons complet de Sylmar, dans la vallée de San Fernando, a été la proie des flammes à la suite du tremblement de terre qui a secoué la région de Los Angeles tôt hier.

## Vision d'enfer en Californie

## Comme un «marteau-piqueur» géant

Los Angeles (AP)

Autoroutes, immeubles et ponts effondrés, trains renversés, canalisations d'eau et de gaz éventrées, maisons en feu par dizaines: le séisme a ébranlé la Californie du Sud et plus particulièrement la vallée de San Fernando (trois millions d'habitants) au nord de Los Angeles comme un «marteau-piqueur» géant, selon les témoignages.

Selon un bilan officiel encore provisoire, la secousse d'une magnitude de 6,6 sur l'échelle de Richter a fait 24 morts, dont 14 dans l'effondrement d'un immeuble à Northridge, à 32 km au nord du centre-ville de Los Angeles. Il était 4h31 du matin et les victimes ont été surprises dans leur sommeil.

La résidence Meadows à Northridge comportait trois étages et 164 appartements. Au moins 14 habitants ont été tués. Les planchers se sont effondrés. Une voisine, Buffy Jo Fitch, a réussi à sauver avec son mari une quinzaine de personnes. «Ce qui était terrible, c'était d'entendre des gens hurler et ne pas pouvoir les aider».

Les sauveteurs fouillaient les décombres, à la recherche d'éventuels survivants, dans une odeur de fumée et de gaz. Près de là, à Granada Hills, un épais nuage de fumée obscurcissait le ciel. Des quartiers entiers, dans la région, étaient inondés, le séisme ayant détruit les canalisations d'eau. Gravats, verre brisé jonchaient les rues. Des portions entières d'autoroutes, des ponts ont été détruits. Un train de marchandises de 64 wagons a déraillé entre Chatsworth et Northridge.

Partout, le séisme a jeté dans les rues des milliers d'habitants, réveillés en sursaut, enveloppés dans des couvertures. C'est parfois tout ce qui leur restait. «Cinq minutes à

peine après la secousse, le feu a éclaté», témoigne Al McNeill, dont la maison de Granada Hills a entièrement flambé.

## Terrifiant

«Il y a eu une énorme explosion dans la rue. Ça a fait sauter les vitres de la maison. Toute la rue était en flammes. Même les gros palmiers ont flambé. C'était terrifiant. On a tout perdu, mais personne n'a été blessé».

A Sherman Oaks, Wendy Chalson s'emmitoufle dans une couverture. «Le mur m'est tombé dessus. Et figurez-vous que c'est la seule nuit où je m'étais mise nue au lit».

«J'ai cru que maman voulait me faire peur, et toutes les vitres ont été cassées», explique de son côté une petite fille de sept ans, Ambre. Carl Isaacs, vivait lui dans la vallée de San Fernando lors du séisme de Sylmar, qui avait fait 65 morts en 1971.

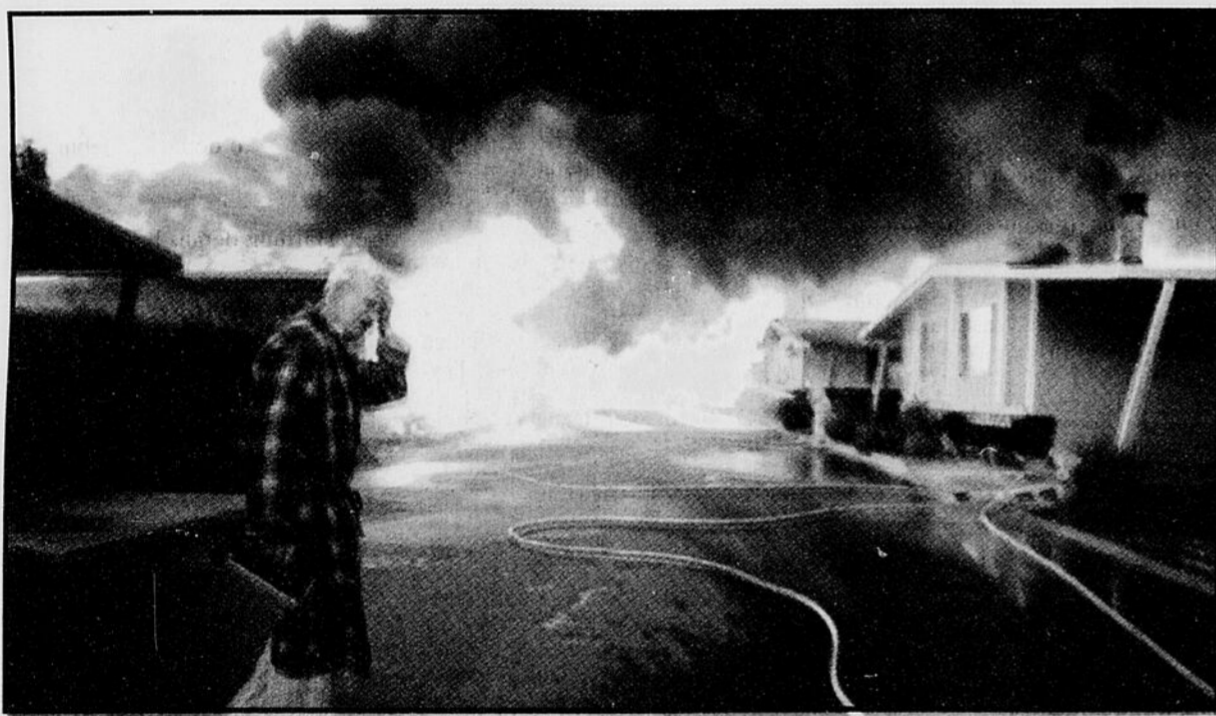
«Ce tremblement de terre était de loin plus grave que celui de Sylmar. C'était comme si un train de marchandises passait à travers. Je me suis précipité vers la porte mais c'était bloqué et j'ai pensé, Mon Dieu, je suis pris au piège. Puis j'ai vu qu'il n'y avait plus de mur. Alors je suis sorti».

Phyllis Presbey, 74 ans, tenait une radio et tremblait convulsivement devant sa maison. «J'essayais de sortir du lit, mais je ne pouvais pas parce que ça secouait trop. J'étais terrifiée». Dans les beaux quartiers de Hollywood, certains ont profité de la panique pour se livrer à des pillages. La police a procédé à plusieurs arrestations.

Le séisme a été ressenti jusqu'à San Diego, à 200 kilomètres au sud, et Las Vegas à 440 kilomètres à l'est. Des millions de foyers ont été privés de courant, dans et autour de Los Angeles, Riverside, Anaheim, Burbank, Pasadena et Glendale.



Une station de télévision de la Californie, affiliée à CNN, montre une image éloquent d'un tronçon surélevé d'autoroute qui s'est effondré dans la région de Sylmar. Des carcasses de voitures gisent emprisonnées dans les débris, mais si le séisme s'était produit dans la journée plutôt que la nuit, le tableau aurait été bien plus dramatique.



Ray Hudson montre son désarroi alors que la maison mobile d'un ami part en flammes peu après la terrifiante secousse. M. Hudson, qui habite le parc mobile Oak Ridge de Sylmar, sait ce que son ami peut ressentir puisqu'il avait lui-même perdu sa maison dans le tremblement de terre de 1971.

## LISTE DES PLUS GRAVES SÉISMES

## San Francisco (Reuter)

Liste des plus graves séismes qui se sont produits en Californie depuis le début du siècle, ainsi que des plus grandes tragédies de ce type dans le monde ces dernières années:

18 avril 1906 — Une partie de San Francisco détruite par un séisme de 8,6 sur l'échelle de Richter et par l'incendie qu'il provoqua. On dénombre plus de 500 morts.

10 mars 1933 — 117 morts à Long Beach, en Californie.

9 février 1971 — Un séisme de 6,5 sur l'échelle de Richter fait 64 morts et un milliard \$ de dégâts dans la vallée de San Fernando.

28 juillet 1976 — Une secousse de 7,8 fait au moins 250 000 morts en 23 secondes à Tangshan, en Chine. Certaines estimations font état de 800 000 morts.

4 mars 1977 — Une grande par-

tie du centre de Bucarest est détruite par un tremblement de terre de 7,5. Bilan: 1541 morts et 11 000 blessés.

16 septembre 1978 — Séisme de 7,7 à Tabas, en Iran. 25 000 morts.

23 novembre 1980 — Secousse de 7,2 dans le sud de l'Italie. 2735 morts.

13 décembre 1982 — Environ 2800 morts au Yémen du Nord dans un séisme de 6 sur l'échelle de Richter.

13 octobre 1983 — Séisme de 7,1 dans l'est de la Turquie. 1300 morts.

19-20 septembre 1985 — Deux tremblements de terre de 8,1 et 7,3 ravagèrent Mexico et sa région. Plus de 8000 morts.

4 octobre 1985 — Séisme de 5,6 à Tokyo, le plus violent dans le pays depuis 60 ans. Pas de victimes.

1er octobre 1987 — Séisme de 5,9 près de Los Angeles, des millions de dollars de dégâts.

23-24 novembre 1987 — Des di-

zaines de blessés dans deux séismes près de Westmoreland, à l'est de San Diego.

7 décembre 1988 — L'ouest de l'Arménie ravagé par un tremblement de terre de 6,9, au moins 25 000 morts.

17 octobre 1989 — Soixante-sept morts et plus de 3000 blessés dans la région de San Francisco. Le séisme mesurait 6,9 sur l'échelle de Richter.

22 avril 1992 — Secousse de 6,3 dans le sud de la Californie. Pas de victimes.

25 avril 1992 — Séisme de 6,9 dans le nord de la Californie, une quinzaine de blessés légers.

12 juillet 1993 — Tremblement de terre de 7,8 dans le nord du Japon. Plus de 185 morts. L'épicentre se trouvait à 80 km à l'ouest de l'île d'Hokkaido.

Le plus grave séisme de toute l'histoire de l'humanité est probablement celui de Shaanxi, en Chine, qui le 24 janvier 1556 aurait fait 830 000 morts.

## Quelques secondes ont suffi pour rapprocher deux montagnes...

Pasadena, Californie (AP)

Le puissant tremblement de terre qui a secoué le sud de la Californie hier matin a rendu deux montagnes plus hautes et plus proches l'une de l'autre, retrécissant ainsi la vallée de San Fernando qui les séparent, ont expliqué des sismologues.

Le séisme, d'une intensité de 6,6 sur l'échelle de Richter, faisait partie d'un mouvement terrestre général qui, un jour, fera de Los Angeles une banlieue de San Francisco (et vice-versa), dans «environ 50 millions d'années», selon Jim Mori, sismologue du Centre Géologique américain. Les deux villes (San Francisco au nord, Los Angeles au sud) sont distantes d'environ 500 kilomètres.

De combien les montagnes de Santa Monica et de San Gabriel, de part et d'autre de la vallée de San Fernando, se sont-elles rapprochées? Difficile à dire dans l'immédiat, mais les mouvements naturels dans la région les rapprochent chaque année d'environ six millimètres.

Le séisme d'hier a frappé dans la même faille que celui de 1987 à Whittier Narrows (magnitude 5,3 à 5,9, neuf morts) et près de l'épicentre de celui de 1971 à Sylmar (65 morts).

## Vancouver craint un sort bien pire

Vancouver (PC)

Claude Dalley espère que le séisme qui a ébranlé la région de Los Angeles produira quelques répliques dans le nord, du côté de Vancouver.

M. Dalley, directeur de la section des politiques et des projets du programme d'urgence de la Colombie-Britannique, a déclaré hier, qu'avec une amplitude de 6,6, le tremblement de terre est mineur

comparativement à ce qui pourrait avoir lieu dans le sud de la Colombie-Britannique si les prédictions des scientifiques sont vraies. Les gens doivent donc s'y préparer.

«Nous essayons de tirer profit de toutes les occasions pour sensibiliser la population», a dit M. Dalley au cours d'une interview depuis Victoria.

Le premier ministre Mike Harcourt a indiqué que la Colombie-Britannique était aussi prête que n'importe quelle autre province à

faire face à une secousse tellurique, mais il a ajouté que le gouvernement n'avait pas les moyens de renforcer plusieurs vieux édifices publics pour en faire des immeubles à l'épreuve d'un séisme.

«Les immeubles qui seraient vulnérables sont ceux qui font partie du patrimoine ainsi que les vieilles écoles construites il y a bien longtemps», a précisé M. Harcourt.

M. Harcourt a noté que l'aide fournie par le gouvernement fédéral en matière de préparation à une catastrophe n'est pas aussi impor-

tante que celle que fournit le gouvernement américain à des villes comme Los Angeles.

Vancouver se trouve dans la zone dangereuse du nord-ouest du Pacifique où pourrait se produire un tremblement de terre dévastateur provoqué par des mouvements tectoniques et qui pourrait être ressenti aussi loin à l'est que la ville de Kamloops, en Colombie-Britannique, a rappelé M. Dalley.

D'après M. Dalley, un séisme provoqué par des mouvements tectoniques pourrait atteindre une am-

plitude de 8,5 à 9,5, soit 100 à 1000 fois plus puissant que le tremblement de terre d'hier en Californie. Sa durée serait également beaucoup plus longue. Les séismes se produisant le long des failles peuvent durer de 30 à 40 secondes mais les secousses telluriques provoquées par des mouvements tectoniques peuvent ébranler la terre pendant deux minutes.

«C'est ce genre de séisme qui est le plus dévastateur», a conclu M. Dalley.



Plusieurs édifices ont lourdement souffert dans la région de Los Angeles. A gauche, briques et débris jonchent le pourtour de l'immeuble abritant la pâtisserie Ara's sur Hollywood Boulevard. Autre conséquence du tremblement de terre, un train de 64 wagons de marchandises a déraillé (photo de droite), entre Chatsworth et Northridge, dans la vallée de San Fernando, 30 milles au nord de Los Angeles. Le déraillement n'a fait aucun blessé heureusement, mais un des wagons renversés était une citerne remplie d'acide sulfurique et on a craint une fuite un moment.

