

GRATUIT

PURSKI

VOLUME 30 #1 | OCTOBRE 2015

# skipresse

On fête  
nos 30 ans!

CONCOURS  
**12 000 \$**  
EN PRIX À GAGNER

PROPULSÉ PAR

**Club Med** 

20 VILLAGES DANS LES ALPES



ROSSIGNOL



THE  
NORTH  
FACE

VOYAGE  
ÉQUIPEMENT  
VÊTEMENTS

- + GUIDE D'ACHAT 15 | 16
- + MARTIN MATTE, FOU DU SKI
- + L'HISTOIRE DU SKI  
AU QUÉBEC
- + DOSSIER FATBIKE

[/skipressecyclepresse](https://www.facebook.com/skipressecyclepresse)



ISSUU

[skipresse.com](http://skipresse.com)



# Désolé

## Les Rocheuses

c'est tellement plus facile en tout inclus !

**Club Med**   
CHOIX DE 20 VILLAGES

**SKIEZ DANS  
LES ALPES**

À PARTIR DE <sup>\*</sup>  
**2549 \$**  
PAR PERSONNE  
/SEMAINE  
**TOUT INCLUS**

**LE FORFAIT COMPREND :**

- VOLS ALLER-RETOUR
- TRANSFERTS ENTRE L'AÉROPORT  
ET LES VILLAGES
- REMONTÉES MÉCANIQUES

DÉPARTS ENTRE LE 23 JANVIER ET LE 19 MARS 2016 / RÉSERVEZ AVANT LE 20 NOVEMBRE 2015

1-800-CLUB MED

[www.clubmed.ca/ski](http://www.clubmed.ca/ski)

\*Le prix indiqué en exemple est par adulte, basé sur un séjour de 7 nuits en occupation double dans une chambre Club au Club Med Chamonix Mont-Blanc, France au départ de Montréal le 12 mars 2016, les vols aller-retour avec Air Canada et transferts vers/depuis le Village étant inclus. Offre valable pour des nouvelles réservations individuelles seulement et pour des dates de voyage spécifiques entre le 23 janvier et le 19 mars 2016. Doit être réservé avant le 20 novembre 2015. L'offre est sujette à un contrôle du remplissage et les prix sont sujets à changement. Les frais de membre Club Med sont en supplément et sont de 60 \$ par adulte et 30 \$ par enfant. D'autres restrictions peuvent s'appliquer, incluant les conditions de la brochure et les frais de modification/d'annulation. Club Med n'est pas responsable des erreurs ou omissions. Les prix incluent la TPS et la TVQ. Pour des voyages réservés par un agent de voyages du Québec, les prix n'incluent pas la contribution au Fonds d'indemnisation des clients des agents de voyages de 1 \$ par tranche de 1 000 \$ de services touristiques achetés. Permis du Québec.

# Excusez

*notre offre généreuse...*

## LES LEÇONS TOUS NIVEAUX

sur les meilleurs  
domaines skiables  
des Alpes.



## LES CLUBS POUR ENFANTS

dès l'âge de 4 ans.



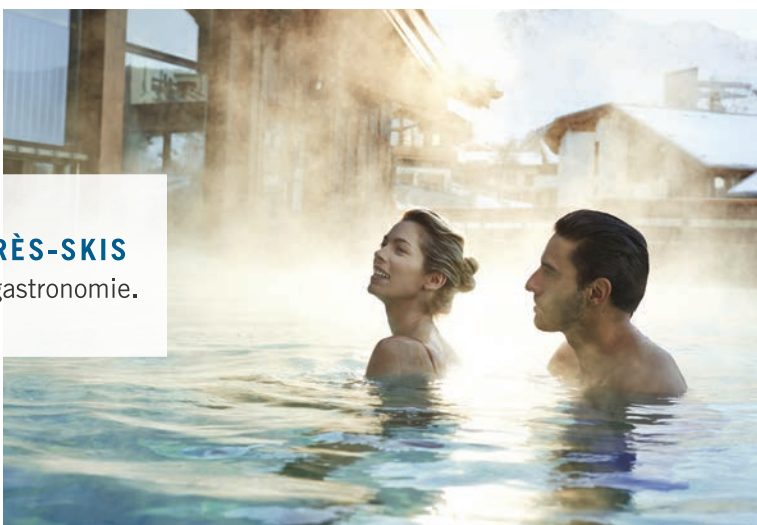
## LES CHAMBRES

au décor chaleureux.



## LES APRÈS-SKIS

et la fine gastronomie.



## sommaire

10

GUIDE D'ACHAT SKIS 15|16

18

MARTIN MATTE, FOU DU SKI

20

LES AVALANCHES

24

L'IMPORTANCE DE L'HYDRATATION

25, 33

GUIDE D'ACHAT VÊTEMENTS

ET BOTTES

34

CLUB MED DANS LES ALPES

37

L'HISTOIRE DU SKI AU QUÉBEC

42

SECTION CYCLEPRESSED



Anne-Marie porte une veste hybride à capuchon Heather Oaks et une tuque à cache-oreilles fuzzy de The North Face.



## On fête nos 30 ans!

*Skipresse* est LE magazine qui a fait rêver les skieurs dans les années 1990 et 2000 ! Le magazine qui a fait rêver les amateurs avec ses skis tests et plus tard, ses images à couper le souffle de destinations à travers le monde. À une certaine époque, c'est le *Skipresse* qui définissait même l'industrie du ski. Si un ski test était mauvais, le ski ne se vendait carrément pas en magasin et était même parfois retiré du marché rapidement. Depuis, la formule a été reprise par d'autres et les références du genre sont variées.

L'équipe originale de *Skipresse* a su innover à plusieurs niveaux et pendant longtemps : revue disponible en ligne grâce à un logiciel maison, définition de grilles d'évaluation de skis élaborées, mise sur pied d'un vaste réseau de distribution. *Skipresse* a même eu des éditions américaines et allemandes; jusqu'à un million d'exemplaires par numéro ! C'était aussi apparemment une gang tissée serrée, le genre d'équipe qu'on ne côtoie qu'une fois dans une vie professionnelle. Je vous lève aujourd'hui mon chapeau. Et c'est bien humblement que j'entends poursuivre la lignée de *Skipresse*.

Dans une industrie du papier et du magazine qui subit de profonds changements, *Skipresse* a toujours sa place. Les nombreuses plateformes virtuelles ont beau nous inonder d'information, *Skipresse* demeure un point de rencontre pour l'industrie québécoise du ski, une référence pour les nouvelles locales de ce sport de glisse.

Cette année, le Guide d'achat a été bâti en collaboration avec quelques boutiques que nous avons interpellées puisque ce sont elles qui sont aux premières loges entre les clients et les manufacturiers.

Aussi, découvrez notre section *Cyclepresse* vers la fin du magazine. Puisque l'actualité cycliste ne dort jamais, elle fera désormais partie de nos pages à l'année.

Anne-Marie Saint-Germain, *rédactrice en chef*



/skipressecyclepresse



Le magazine *Skipresse* est également disponible en version électronique sur le site [skipresse.com](http://skipresse.com)

## CRÉDIT PAGE COUVERTURE

© Bruno VAN LOOKE, courtoisie de Club Med.

## ERRATUM

Dans le *Cyclepresse* Volume 5 #3, à la page 22 le crédit photo aurait dû être attribué à Marie-Ève Drapeau. Toutes nos excuses à la photographe !



## skipresse Volume 30 #1 | Octobre 2015

## ÉDITEUR

Charles Duhamel

## RÉDACTRICE EN CHEF

Anne-Marie Saint-Germain

## COLLABORATEURS

Annie Bourque  
Antoine Jolicoeur-Desroches  
Eric Leonard  
Yvan Martineau  
René-Luc Morin

## RÉVISION

Josée Bachand

## DIRECTRICE

DE PRODUCTION

Josée Cusson

## GRAPHISME

Pika Design

## IMPRIMÉ PAR

Solisco

## VENTES 450 773-6028

Daniel Boudreau  
Candy Corriveau  
Philippe Dumaine  
Lucie Lacroix  
Arienne Lapierre

## DISTRIBUTION

Marc Allard et Diffumag

ISSN 1205-2043

© 2015 Les Nouvelles Ski Presse Inc.

Tous droits réservés.

## MERCİ

Famille Lanctôt La Vie Sportive  
Paul Foisy Boutique Le Yéti  
Oberson Performance Bégin  
Musée du ski des Laurentides

Le magazine *Skipresse* a pris toutes les précautions nécessaires pour s'assurer de l'exactitude des renseignements mentionnés dans ses pages. Le magazine ne peut être tenu responsable des erreurs ou des négligences commises dans l'emploi de ces renseignements. Veuillez noter que les prix mentionnés dans le magazine sont sujets à être modifiés sans préavis et qu'ils nous ont été fournis par les manufacturiers.



Ce magazine peut être recyclé. Veuillez le recycler là où c'est possible.

*Skipresse* est publié trois fois l'an. Pour établir un partenariat avec nous, contactez DBC Communications au 450 773-6028 ou [production@skipresse.com](mailto:production@skipresse.com)  
655, avenue Sainte-Anne, Saint-Hyacinthe J2S 5G4

# Montez à bord !

Ne manquez pas nos événements de lancement, cet automne, à Québec et Montréal ! La vie tout confort d'un condo clé en main, « **ski in-ski out** », option de revenus locatifs, au pied du Mont-Sainte-Anne. À vous pour aussi peu que 165 000 \$ tout équipé. Inscrivez-vous dès aujourd'hui !

[espacenordik.com](http://espacenordik.com)

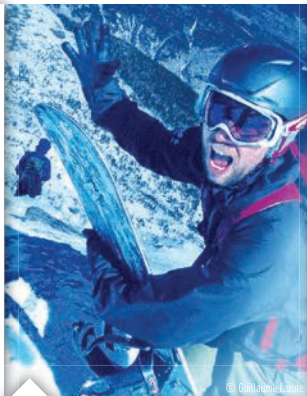
ESPACE  
**NORDIK**  
CONDÔTEL MONT-SAINTE-ANNE

# NOS COLLABORATEURS



## ANNIE BOURQUE

Journaliste-pigiste pour plusieurs magazines. L'automne, elle anime une émission d'actualité à MATV à Sorel-Tracy. L'été, elle fait découvrir les producteurs agricoles de sa région dans une chronique à la radio et dans une nouvelle émission de télé De la Terre à la Table. Les fins de semaine, l'hiver, elle s'élance sur les pistes en compagnie de sa famille.



## YVAN MARTINEAU

Animateur à TVA et TVA Sports, chroniqueur à Salut Bonjour! et 98,5 FM, guide de voyages de vélo, conférencier et maître de cérémonie. Yvan est une référence dans le journalisme sportif au Québec.



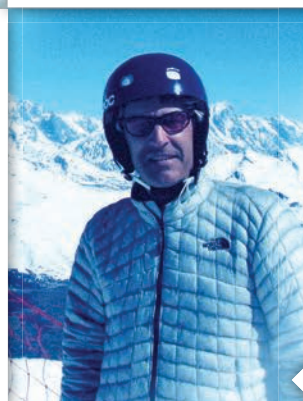
## ANTOINE JOLICŒUR-DESROCHES

Antoine est un triathlète professionnel québécois et un étudiant en science de la nutrition et des aliments à l'Université de McGill. Il est l'éditeur du site [nutritionforperformance.com](http://nutritionforperformance.com) qui présente le profil nutritionnel d'athlètes de haut niveau dans différents sports.



## ÉRIC LEONARD

Amateur de hors-piste, de vélo et de fatbike. Il a passé dix ans dans le commerce de détail de vélos et de skis. Baccalauréat en poche, il coordonne le déploiement d'infrastructures favorisant le transport actif et durable.



## RENÉ-LUC MORIN

26 départs en coupe du monde de télémark, moniteur certifié à plusieurs niveaux, président de la Fédération de télémark du Québec depuis 2004, membre des équipes québécoise et canadienne de télémark pendant de nombreuses années.

## 15<sup>e</sup> ÉDITION DU 24 H DE TREMBLANT 4 AU 6 DÉCEMBRE 2015

*Tous s'accordent pour dire que le 24 h de Tremblant est une expérience unique en son genre. Des milliers de participants se réuniront sur un même site pour dépasser leurs limites à travers le sport et surtout, pour amasser des fonds pour la grande cause des enfants. POUR CÉLÉBRER LA 15<sup>e</sup> ÉDITION DU DÉFI, ON VISE AMASSER 2,5 MILLIONS \$!*

### UN DÉFI EN GROUPE

Les participants sont invités à former des équipes de 6 à 12 personnes, puis à s'inscrire dans l'un des trois volets : marche, course ou ski. C'est ensuite à relais qu'ils pratiquent la discipline choisie pendant 24 heures consécutives. Les agents libres peuvent également s'inscrire et joindre leurs efforts à une équipe incomplète.

### UNE COURSE INCOMPARABLE

Éric Guay, Dustin Cook, Mario Tessier, Benoit Gagnon et plusieurs autres ambassadeurs à la discipline du ski du 24 h de Tremblant s'unissent aux participants et rendent possible la grande mission d'amasser des fonds pour les enfants malades qui sont remis à la Fondation Centre de cancérologie Charles-Bruneau, la Fondation des Sénateurs d'Ottawa et la Fondation Tremblant.

Découvrez comment vous inscrire au [24htremblant.com](http://24htremblant.com)

JE SKIE

POUR MATHIEU



Inscrivez-vous!

TREMBLANT  
MONTREAL, QUEBEC

24h  
TREMBLANT

4-6 DÉCEMBRE 2015



## JEU DE PUISSANCE

La toute **nouvelle** ALLSPEED est dotée d'un design épuré et de caractéristiques de personnalisation uniques pour épouser votre pied. Puissance, précision, confort et contrôle - parce que tout part du pied.

**ROSSIGNOL**



MOUNTAIN  
HARD  
WEAR 



### Intérieurement différent.

Au cours des 20 dernières années, Mountain Hardwear a redéfini les vêtements et l'équipement de plein air grâce à l'innovation, la conception et la volonté de faire les choses différemment.

# QUÉBEC+ CHARLEVOIX



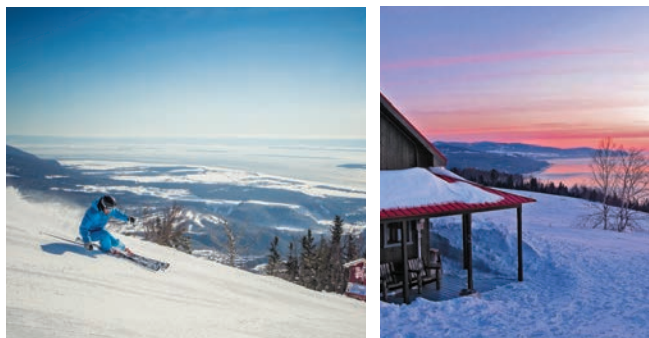
## PROMOTION RÉSERVEZ TÔT!

OBTENEZ **20%** DE RABAIS SUR LE BILLET DE SKI ET L'HÉBERGEMENT EN TOUT TEMPS.

Réservez avant le 1<sup>er</sup> décembre 2015.

### SKIEZ LE MASSIF DE CHARLEVOIX ET LE MONT-SAINTE-ANNE À SOUHAIT

Cet hiver, planifiez un séjour de ski dans les régions de Québec et de Charlevoix et vivez une expérience des plus authentiques ! Avec le billet multisommet des Sommets du Saint-Laurent et des promotions attrayantes tout au long de la saison, profitez des stations du Mont-Sainte-Anne, de Stoneham et du Massif de Charlevoix, au gré de votre envie. Logez à Québec, au pied du Mont-Sainte-Anne, ou dans Charlevoix et skiez librement la montagne que vous souhaitez.



 **SOMMETS du  
ST-LAURENT**

1 800 463.1568  
[sommetsdusaint-laurent.com](http://sommetsdusaint-laurent.com)



## LES TENDANCES DE L'INDUSTRIE DU SKI ALPIN

ANNIE BOURQUE

De l'avis des spécialistes interrogés, les compagnies fabriquent de meilleurs skis, plus faciles à manœuvrer sur la neige. « Grâce à l'innovation, **plusieurs se démarquent en concevant des skis légers et plus performants** », explique Pierre-Olivier Chabot, gérant à La Vie Sportive de Québec.

En arrivant au magasin, le client aperçoit un étal de plus de 200 paires de planches différentes. **Comment parvenir à faire le bon choix ?** « Il faut trouver le bon ski pour la bonne personne », explique Daniel L'Écuyer, directeur chez Oberson à Laval.

La communication s'avère donc importante. Le spécialiste voudra savoir si vous skiez sur les surfaces dures ou dans la neige plus légère. Préférez-vous les sous-bois, les bosses ou les virages ?

**N'hésitez pas à nommer le nom de quelques-unes de vos pentes préférées** de vos centres de ski. Cela donne des indices précieux sur votre calibre et votre performance.

### PLUS D'UNE PAIRE ?

Les mordus du ski veulent vivre de nouvelles expériences sur les pentes. **Le backcountry, le touring et le freeride suscitent l'engouement.** Certains songent à acheter plus d'une paire de skis.

« Dans un monde idéal, le client pourrait s'acheter trois équipements différents (un pour le tout-terrain, un autre pour la poudreuse et enfin le troisième pour le carving (surface glacée et dure) », indique Sylvain Desbiens de Performance Bégin.

Ces achats peuvent évidemment s'étaler sur plusieurs années. **Les skis d'aujourd'hui sont davantage performants et de plus longue durée.**

### TENDANCES

À l'heure actuelle, l'industrie du ski se démarque par l'originalité de son design, un look plus classique et par les couleurs éclatantes des modèles. « C'est fini les couleurs "drabes" comme le gris », ajoute Daniel L'Écuyer. **Exit la sobriété et bienvenue aux couleurs comme le orange, le vert ou le jaune.**

Cependant, il existe une ombre au tableau, selon lui. Il n'y a pas assez de choix pour les femmes. Les compagnies pourraient offrir davantage de modèles pour la clientèle féminine.

### DES SKIS TESTÉS PAR LE PUBLIC

À chaque hiver, certains magasins prêtent plusieurs paires de skis à **des mordus qui testent le produit.** Cela permet de les comparer sur le même type de neige. En retour, ils donnent leur appréciation. Chaque équipe prend en note tous les commentaires.

« Cette année, nos gens ont aimé les skis Blizzard qui performant peu importe les conditions de neige », mentionne Sylvain Desbiens.

De son côté, Daniel L'Écuyer confie que les skis de la marque K2 sont toujours très appréciés. L'an dernier, Les hommes et les femmes ont acheté en grand nombre la série « HEROE ELITE ST » de Rossignol. « C'est un bon ski pour affronter nos conditions hivernales et nos surfaces sur fond dur et glacé », précise M. L'Écuyer.

Les skis Atomic ont remporté un beau succès tant chez les hommes que chez les femmes.

Cette année, plusieurs compagnies comme Fischer ont redessiné un modèle déjà existant comme le ski Ranger 90. « On a allégé son poids tout en augmentant sa puissance », commente Pierre-Olivier Chabot.

Les spécialistes mentionnent l'entreprise HEAD et sa série JOY qui présente des skis plus légers et performants. En 2016, l'entreprise allemande Völk a ajouté une nouvelle technologie à ses skis dont un système anti-vibration qui soulage les genoux et le dos des skieurs.

### NOUVELLE TECHNOLOGIE

L'entreprise ELAN a implanté depuis quelques années la technologie Amphibio qui facilite les virages intérieurs du ski dans la neige. « Le fabricant a conçu cette année une très belle ligne de skis aux couleurs attrayantes pour les femmes », note Daniel L'Écuyer.

L'an dernier, le directeur de chez Oberson a visité l'usine Elan en Slovaquie. « L'entreprise s'adapte à la modernité. Les gens ne le savent peut-être pas, mais c'est elle qui a inventé les skis paraboliques dans les années 1990. »

Et ici au Québec, on compte depuis cinq ans, un fabricant de skis qui commence à percer sur le marché international. La marque RACCOON est-elle davantage connue ? « Ce sont de bons skieurs qui achètent les RACCOON. Des gens à la recherche de produits exclusifs et originaux », ajoute M. L'Écuyer.

Sans doute, plusieurs de ces acheteurs éprouvent la fierté d'acheter un produit « made in Québec ».



Face à plus de 200 paires de skis, comment choisir la paire qui nous convient ? Daniel L'Écuyer, directeur d'Oberson à Laval, mentionne qu'il faut trouver le bon ski pour la bonne personne.

## LA MONTÉE FULGURANTE DU SKI D'AVEVENTURE

ANNIE BOURQUE

Aujourd'hui, on compte de plus en plus d'adeptes de **nouvelles disciplines dérivées du ski alpin.** Les mots TOURING, FREERIDE, BACKCOUNTRY ont une connotation de plus en plus familière.

**« Il y a trois ou quatre ans, on avait de la difficulté à vendre un seul équipement de backcountry. Aujourd'hui, on en vend à toutes les semaines »,** raconte Pierre-Olivier Chabot, gérant au magasin La Vie Sportive à Québec.

Qu'est-ce qui explique cet engouement ? « Avant, à l'époque du Télémark, dans les années 1990 à 2005, les équipements étaient efficaces, mais peu attrayants », indique de son côté, Mathieu Barré, responsable des achats au commerce Le Yéti.

Prévoyant cette tendance vers le ski hors-piste, certaines compagnies de ski alpin (Salomon, Rossignol, Atomic, Blizzard et autres) ont commencé à fabriquer des bottes et des planches pour ceux qui veulent vivre une expérience différente. Plus près de la nature.

**« Plus on découvre ce sport, plus on y adhère, mais plusieurs n'abandonnent pas nécessairement le ski dans les stations traditionnelles »,** observe Mathieu Barré qui a vendu seulement trois équipements de touring en 2000. Quinze ans plus tard, ce nombre est d'environ 500. « Le touring, c'est devenu entre 70 et 80 % du chiffre d'affaires de l'entreprise. »

### UNE PISTE À MONT-TREMBLANT

Au Mont-Tremblant, on retrouve une piste pour les amateurs qui veulent skier en nature. Certains peuvent la monter en une heure, d'autres en une seule journée.

Les autres stations traditionnelles au Québec se préparent à répondre à cette tendance. Dans la région de Québec, les mordus se retrouvent au Parc de la Vallée de la Jacques Cartier et à la Vallée Bras-du-Nord.

Ces adeptes paient toutefois plus cher pour leur équipement. « Le prix est d'environ entre 2 000 \$ et 2 500 \$ pour l'achat des bottes et de skis. La fixation s'élève à environ 850 \$ », explique de son côté Daniel L'Écuyer, directeur chez Oberson.

Les adeptes économisent cependant sur l'achat de billets de remontée dans les stations, puisque dans le bois, il n'y a rien à déboursier.

Pourquoi donc est-ce quand même plus cher que le ski alpin ? « Dans le touring, par exemple il n'y a aucun équipement bas de gamme. La qualité des matériaux est très importante », répond Mathieu Barré.

Gagnant de  
la meilleure  
goggle antibuée



AEROSPACE

Julbo®

# GUIDE D'ACHAT 15|16



## DYNASTAR GLORY 74

La skieuse débutante à intermédiaire aura du plaisir avec le ski GLORY 74 de Dynastar, qui est devenu une référence. Ces skis offrent un bel équilibre entre polyvalence et maniabilité. Leur profil de cambrure combinant un rocker à la spatule et au talon facilite l'initiation des virages. Sa conception ultralégère maximise la performance de la skieuse.

399 \$ // Fixation intégrée : LOOK Xpress 10 B83



## SALOMON IRIS

Les skieuses débutantes à intermédiaires seront inspirées par le look de ces skis. Sur les pentes, les skis adhèrent aux différentes conditions de neige. Les skieuses peuvent manier les courbes en toute confiance grâce à leur légèreté. À noter, la technologie des rockers permet de belles descentes.

699 \$



## ROSSIGNOL EXPERIENCE 75 + TEMPTATION 75

Ces skis intègrent la technologie Air Tip en spatule en offrant la légèreté et la facilité de manœuvre dont les skieurs en progression ont besoin. La technologie Auto Turn Rocker, allie cambre traditionnel et un double rocker plus long et progressif, donnant aux skis une meilleure accroche sur la neige dure. Résultat ? Meilleur contrôle et maniabilité en neige molle et facilité accrue dans tous types de neige. **30 % piste / 70 % hors-piste**

449 \$ // Fixation incluse : Xelium/Saphir 100 B83



## ROSSIGNOL TEMPTATION 80

Ce ski tout-terrain est destiné aux femmes de calibre intermédiaire qui skient sur la piste ou sur la poudreuse. On aime son accroche irréprochable sur neige dure et la prise de carre qui est puissante. Sa largeur sous le pied ne provoque aucune gêne sur la piste et assure une belle portée en neige profonde. Bonne performance et polyvalence. **40 % piste / 60 % hors-piste**

649 \$ // Fixation incluse : Hélium Saphir 110 B83



## ELAN DELIGHT QT

Nos spécialistes et le fabricant Elan surnomment le Delight QT « le ski le plus léger au monde ». Cette paire de skis pèse moins que la moyenne des sacs à main pour femmes. Les concepteurs d'Elan ont intégré une technologie WaveLight qui assouplit le ski. L'ajout du Rocker Early Rise facilite les courbes et la transition entre les virages.

599 \$



## SALOMON STELLA

Les freerideuses aimeront le style et le design du Q-103 Stella qui combine la performance et la technique sur des pistes damées ou dans la poudreuse. Sa construction en noyau de bois assure la stabilité. Destinées aux skieuses qui ont envie d'aller partout dans les montagnes. Sans compromis.

649 \$



DÉBUTANT  
INTERMÉDIAIRE



FEMMES

SKI TOUT-TERRAIN



HOMMES  
ET FEMMES



INTERMÉDIAIRE



FEMMES



EXPERT



FEMME

PROCHAIN NUMÉRO ! La suite du Guide d'achat 15|16, incluant les nouveaux modèles d'Atomic et sa botte pour le touring.

# GUIDE D'ACHAT 15|16



## BLIZZARD *VIVA X8*

Le Viva X8 est destiné aux skieuses qui passent leurs journées à dévaler les pistes, à carver sur une neige dure et à zigzaguer entre les bosses. Les skieuses expertes adoptent ces skis performants et faciles à manier. Avec ses 81 mm au patin, son cambre traditionnel sous le pied et sa spatule Early Rise, ce ski est polyvalent et vif.

949 \$



## VÖKL *KENJA*

Le Kenja de Vökl présente un patin de 90 mm de largeur. Les skieuses obtiendront des changements plus rapides sur les pistes et sur la poudreuse. Les concepteurs ont ajouté le titane et le Tip & Rail Rocker qui permettent de bien skier sur les pistes dures.

749 \$



## K2 *LUV SICK 80 TI*

Nos spécialistes recommandent ce ski aux skieuses expérimentées à la recherche de puissance et de sécurité sur différents terrains. Sa fabrication en titane favorise des mouvements rapides et serrés à travers les bosses. Coup de cœur pour sa légèreté et son design.

849 \$



## FISCHER *RANGER W 89*

Les skieuses opteront pour ce ski en raison de son côté stable et maniable dans toutes les conditions de neige. La combinaison des technologies Aeroshape et Carbon Tip facilitent le pivotement sur tous les différents types de neige. Look féminin en raison du design et de ses couleurs pastels.

799 \$



## NORDICA *CINNAMON 76*

Les skieuses sur les pistes damées vont choisir ces skis CINNAMON 76 pour plusieurs raisons. L'intégration du rocker en spatule et au talon relevé assure de belles descentes. Trois mots résumant ce ski : facilité, performance et bonne adhésion sur la neige.

799 \$



## RACCOON *LE BORÉAL*

À l'aise sur la piste et hors-piste, Le Boréal est un ski tout-terrain. Son noyau fait en érable québécois redistribue l'énergie de la spatule au talon pour offrir une grande précision et de la puissance.

699 \$ // Fabriqués au Québec



## ELAN *LHOTSE*

Idéal pour l'amateur de nature ou de freeride. La technologie Bridge améliore les performances tout en réduisant le poids. Ce ski associe un Mountain Rocker à un long rayon en spatule, contribuant à une meilleure efficacité en neige profonde. Du coup, la zone de contact, plus petite, améliore la manœuvrabilité.

549 \$



## RACCOON *LA VOLÉE*

Conçu pour les femmes et les hommes de petit gabarit, ce ski tout-terrain jumelle la légèreté d'un ski maniable hors-piste avec la souplesse nécessaire au rendement optimal recherché par les skieurs de calibre. Sa cambrure est traditionnelle avec une spatule rocker.

699 \$ // Fabriqués au Québec.



SKI TOUT-TERRAIN



Gagnant de  
la meilleure  
innovation de l'année

GEARINSTITUTE  
**BEST**  
NEW GEAR



AEROSPACE

**Julbo**



## DYNASTAR *OMEGLASS TI*

Le ski Dynastar SPEED OMEGLASS TI est idéal pour le bon skieur en phase d'apprentissage du slalom ou de virages courts. Ce ski polyvalent assure la puissance, la stabilité et la performance sur neige dure. Il semble parfait pour les pistes glacées ou pour évoluer dans les murs raides et bosselés.

999 \$

## ARMADA *INVICTUS 95*

Armada est une compagnie fondée par des amoureux du freeride dont JP Auclair, décédé tragiquement dans une avalanche au Chili en 2014. Construit avec le Carbone-kevlar et le AR Nose Rocker, ce ski se distingue par son côté léger et énergique. On l'adopte dans les surfaces damées ou le hors-piste.

569 \$

## FISCHER *RANGER 90 TI*

Les skieurs qui ont testé le ski 90 TI de Fischer aiment sa stabilité et sa fiabilité dans les différentes conditions de neige. La compagnie autrichienne a utilisé la technologie Carbon Tip allée à la construction Sandwich Sidewall. Résultat ? Des skis sécuritaires sur la piste damée ou poudreuse.

699 \$

## VÖLKL *RTM 84*

L'entreprise allemande Völkl présente cette année le RTM 84 qui a été entièrement dessiné. L'ajout d'une nouvelle technologie incluant un système anti-vibration soulage grandement les genoux et le dos des skieurs avancés et experts. Ces skis sont plus puissants et on note une légère diminution de 20 % de son poids.

1 299 \$

## K2 *ICONIC 85 TI*

Muni de la technologie K2 Konic, ce ski plaira aux skieurs pour différentes raisons. Sur les pistes, ces skis procurent avant tout de la puissance, de la force et de la stabilité. Les testeurs ont aimé sa vivacité et son côté ludique. Ces skis sont destinés à toutes les montagnes.

949 \$

## HEAD *RAW INSTINCT TI PRO*

Ce ski est dédié à toutes les catégories de skieurs qui voudront s'élancer sur des pistes damées ou sur la neige fraîche. Les spécialistes recommandent ce ski. Oubliez la vitesse ou la compétition. On skie tout simplement pour le plaisir et on se laisse guider par notre instinct !

799 \$

## HEAD *MONSTER 88*

Cette année, c'est le retour des skis Monster fort populaires durant les années 2005 à 2010. Quatre nouvelles paires sont offertes : 108, 98, 88 et 83. Ces skis sont fabriqués en graphène, un matériau à la fois léger et résistant. Pour les skieurs expérimentés qui voudront dominer la montagne.

699 \$



INTERMÉDIAIRE  
EXPERT



HOMMES

SKI TOUT-TERRAIN



EXPERT

HOMMES

# GUIDE D'ACHAT 15|16



## BLIZZARD POWER X8

L'ensemble de la collection Power X de Blizzard est apprécié des skieurs à la recherche de performance sur les terrains plus difficiles. Le ski Power X8 est un beau modèle pour les experts prêts à affronter les surfaces de neige légère, damée ou durcie. L'ajout du système IQ améliore la transmission d'énergie tout en réduisant les vibrations, le poids et la fatigue. Les membres s'en portent mieux !

799\$



## DYNASTAR POWERTRACK 84

Les skieurs experts à avancés auront une impression de contrôle, d'équilibre et de flottaison avec le nouveau Powertrack 84. Ce ski incarne l'alliage des meilleures caractéristiques du freeride moderne et du design d'un ski tout-terrain. De conduite facile, il vous garde en contrôle en dépit des conditions de terrain et de neige. **50 % hors-piste / 50 % piste**

749\$ // Fixation intégrée : LOOK SPX 12 B90



## DYNASTAR ELITE 12

Conçu pour les femmes, ce ski excelle dans les virages. L'amatrice de vitesse appréciera la cambrure et sa construction classique. Bonne note aussi pour leur précision, stabilité, équilibre et la prise de carres recherchés. Ces skis placent le corps en position optimale et favorisent le transfert d'énergie de la skieuse au ski. Confort optimal et réduction de la fatigue musculaire. Ski « carving » puissant et rapide sur les pistes damées et les surfaces fermes. **90 % piste / 10 % hors-piste**

799\$ // Fixation intégrée : LOOK NX 11 W Fluid B73



## HEAD SUPER JOY

Cette année, HEAD mise sur la marque de skis JOY qui ont été primés à maintes reprises. Conçus en graphène, un matériau léger et résistant, ils favorisent une répartition du poids chez les skieuses qui ont ainsi un meilleur contrôle sur les pentes. Ce ski fait l'unanimité quant à la rapidité de ses virages sur la neige dure.

749\$ // Fixation incluse



## ELAN INSOMNIA FUSION

Elan s'est engagée à créer de bons skis pour les skieuses. Doté de la toute dernière technologie Amphibio 4D, ce ski est performant dans les virages courts, longs et le carving. Nos spécialistes le recommandent dans leur liste d'achat. On aime sa légèreté et le côté sobre de son design noir et bleu au talon.

849\$



## BLIZZARD SRC RACING

Les skis Blizzard remportent actuellement un beau succès en Coupe du monde et dans d'autres compétitions. Pour les amateurs de slalom, les SRC Racing offrent une belle performance dans les courbes et virages et une conduite souple sur les pistes damées. On aime sa fabrication fiable en bois et titane.

1 149\$



## NORDICA DOBERMANN SLR EVO

Nordica a un savoir-faire reconnu en raison de ses nombreuses victoires lors des compétitions internationales. Les développeurs ont savamment dosé les meilleures technologies issues du département des courses avec l'interface du ski (Plaque EVO). Celle-ci est plus large de 20 % afin d'améliorer la précision. La fabrication des skis en titane et noyau en bois facilite la prise de virages.

1 249,95\$



Gagnant de  
la meilleure  
goggle toutes catégories



AEROSPACE

Julbo®



## ROSSIGNOL PURSUIT 700 TI PX

Cette année, Rossignol se démarque avec la nouvelle ligne PURSUIT qui propose un savoir-faire unique utilisé par les athlètes Rossignol en Coupe du monde, soit la technologie Prop Tech. En adaptant l'épaisseur de fibres en spatule pour obtenir un contrôle optimal dans les entrées de courbes, ces skis garantissent aussi une solide puissance.

899 \$ // Fixation incluse : Axial3 120 Tpi² B80



## ELAN AMPHIBIO 16

En 2015-2016, ELAN présente la gamme Amphibio, composée de six modèles. On promet une performance versatile sur les terrains variés. Depuis les trois derniers hivers, les Amphibio étaient asymétriques. Maintenant, la partie avant du ski est convexe, permettant une entrée en virage plus précise. La partie concave à l'arrière améliore la sortie et la transition des virages. La fabrication en titane augmente la rigidité du ski en torsion tout en diminuant son poids total de 10 %.

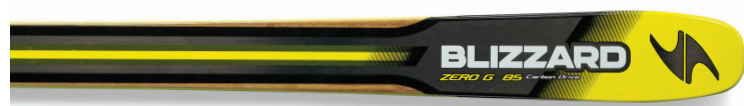
999 \$



## ROSSIGNOL HERO ELITE ST

Le HERO Elite ST est un ski de piste conçu pour les skieurs experts à avancés qui aiment enchaîner les petits virages rapides. Un ski idéal pour les surfaces fermes et glacées du Québec. À noter, l'assemblage sandwich avec noyau en bois et 100 % fibre de verre. On apprécie son transfert de puissance et son équilibre. Parfait pour attaquer les pistes glacées et pentes raides et bosselées. **100 % piste**

899 \$ // Fixation incluse : Axium 120 TPI² B80



## BLIZZARD ZERO.G

Blizzard a imaginé une collection de skis Zero.G pour les skieurs de Touring/Alpin-Backcountry. Le Zero.G 108 est le fruit d'un processus de recherche et d'essais. La technologie Carbon Drive lui confère une construction ultralégère. Son noyau en bois de paulownia crée un flex naturel et assure la stabilité en situation de vitesse. On trouve trois modèles, dont un pour les femmes de 85 mm.

949 \$



## SALOMON MTN EXPLORE 95

Salomon souhaitait proposer des skis qui ne faisaient aucun compromis sur la performance. Ces skis bénéficient d'un noyau bois 100 % karuba, renforcé par un mélange de carbone et de lin qui permet une meilleure absorption des vibrations. Salomon développe des peaux avec Pomoca, dites « sans colle ». En fait, il s'agit d'une colle de silicone qui s'active lorsque la peau est posée sur le ski.

749 \$



EXPERT

HOMMES

SKI DE PISTE



EXPERT

HOMMES  
ET FEMMES



EXPERT

HOMMES  
ET FEMMES

SKI D'AVEVENTURE

### LEXIQUE DU SKI D'AVEVENTURE

**Backcountry :** Aux États-Unis, les skieurs ont délaissé les stations au début 1990 pour profiter d'un environnement vierge. Ces skis, plus larges, ont un point d'attache au talon pour les peaux d'ascension (peaux de phoque) qui permettent de grimper la montagne.

**Freeride :** Les skieurs utiliseront des skis plus larges pour s'élancer dans la poudreuse. Les conditions sont souvent extrêmes.

**Freestyle :** Souvent confondu avec le ski acrobatique, le ski freestyle est une nouvelle discipline apparue à la fin des années 1990. Elle est issue de plusieurs autres disciplines comme le ski de bosses, le half-pipe ou le saut acrobatique.

**Touring :** C'est le bon vieux ski de fond de randonnée classique qu'on pratique sur des pistes tracées mécaniquement.

# GUIDE D'ACHAT 15|16

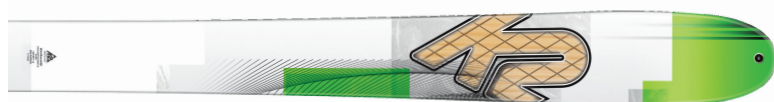


## FISCHER

### HANNIBAL 94 + HANNIBAL 100

L'entreprise autrichienne est arrivée l'an dernier avec les skis Hannibal 94 et Hannibal 100 destinés aux amateurs de touring. L'innovation a toujours été le but de Fischer. Ces skis sont dotés des nouvelles technologies dont l'Aeroshape, l'Air Tec et Tour Rocker. Résultat ? Un ski léger et équilibré tout en conservant un bon comportement à la descente. Le flex medium-souple permet de bien contourner les courbes. Le favori de plusieurs.

799 \$



## K2

### WAYBACK 96

Le ski Wayback 96 lancé l'an dernier a connu du succès. Son avantage ? Un patin étroit qui permet de conserver un poids crucial lors des ascensions. Le patin est suffisamment large afin de profiter pleinement de la poudreuse. Un ski idéal pour les surfaces soufflées, dures ou la poudreuse vierge. On aime sa polyvalence pour le mode glisse ou randonnée.

699 \$



## SALOMON

### LE ROCKER 2

Plus il tombe de neige, plus le skieur aimera Le Rocker 2, conçu pour ceux qui recherchent un maximum de poudreuse et de neige molle. Son profil Twin Rocker offre une portance optimale et des sensations comparables à celles du surf. Sa technologie permet une bonne adhésion à la neige.

599 \$



## K2

### PINNACLE 95

Ces skis ont une largeur de patin polyvalente permettant d'affronter différentes conditions de neige. Ils sont munis de la technologie K2 Konic favorisant une maîtrise optimale. Le noyau de bois et la couche de métal sur le périmètre du ski augmentent sa puissance et sa stabilité.

749 \$



## ROSSIGNOL

### SOUL 7 + SAVORY 7

Les spécialistes et les skieurs ont eu un coup de cœur pour le Soul 7 (hommes) et le Savory 7 (femmes). Des skis de poudreuse pour skieurs intermédiaires et experts. Le SOUL 7 a été plébiscité par la presse spécialisée en raison de sa légèreté, de sa maniabilité et son Powder Turn Rocker. **80 % poudreuse / 20 % tout-terrain**

749 \$ (fixation en sus) // Fixation recommandée : Axial<sup>3</sup> DUAL 120 B120



EXPERT

HOMMES  
ET FEMMES

SKI D'ADVENTURE

## PETIT LEXIQUE DU MOT ROCKER

Les fabricants de skis ont recours à l'expression **rocker** qui vient de l'appellation chaise berçante. Traditionnellement, un ski est cambré avec un léger arc. Le profil rocker à 100 % aura la forme d'une banane. Avec ses extrémités relevées, cela facilite le ski en neige profonde. Le rocker à 50 % est le meilleur des deux mondes pour flotter sur la neige poudreuse tout en ayant une cambrure sous le pied sur des surfaces durcies. En freeride, la tendance est au double rocker, construction de 50 % de cambre classique sous le pied et 50 % répartis en spatule et au talon.

L'arrivée du rocker a rendu les skis plus agréables à skier. Pour les enfants, le rocker facilite le ski vers l'avant mais, aussi vers l'arrière si on recule. « **Lorsque le jeune skieur progresse, il met plus de pression sur ses carres et le ski mord sur toute sa longueur, pour plus de contrôle à plus haute vitesse** », précise Marie Allaire, directrice du marketing au Groupe Rossignol, Amérique du Nord.

Il est important de discuter avec un spécialiste du ski afin de choisir le modèle qui convient le mieux en fonction du type de ski que vous pratiquez.

CAMBRE TRADITIONNEL



100% ROCKER



ROCKER EN SPATULE 50%



50% ROCKER EN SPATULE + TALON



CAMBRE PLAT + ROCKER EN SPATULE



Une seule  
lentille suffit



AEROSPACE

Julbo®

## CATÉGORIE ENFANTS



### ROSSIGNOL MINIONS KID-X

Votre enfant et peut-être vous-même succomberez aux nouveaux skis MINION qui ont été développés grâce au programme Terrain Based Learning™, axé sur l'apprentissage intuitif et le plaisir de la glisse. Ces skis adhèrent bien à tous les types de montagne et de neige. Disponibles pour garçons et filles.

219\$ // Fixation incluse



### DYNASTAR SALSA

Cet hiver, Dynastar revamp sa gamme Junior avec ce modèle Salsa qui plaira particulièrement aux filles. Elles skieront sur les surfaces durcies, dans le snow park et même la poudreuse. Ces skis ont aussi été développés avec le programme Terrain Based Learning™. Leur structure légère permet aux jeunes de goûter pleinement le plaisir du ski.

Entre 209\$ et 249\$ selon la taille // Fixation incluse



### SALOMON ROCKER 2 JR

On aime ce bleu vif sur les skis d'où l'on distingue les quatre lettres en jaune vif RCKR et le fameux S de Salomon. Les jeunes aventuriers seront séduits par la largeur et la forme de ces skis offerts pour différentes tailles. Un modèle idéal pour suivre les parents qui s'élanceront dans la poudreuse.

299\$



### BLIZZARD GUNSMOKE IQ JR

Les jeunes filles et garçons auront un coup de cœur pour ces skis qui sont dotés de la technologie IQ. Il s'agit d'un système de fixation facilitant les virages et permettant le maintien d'une flexion équilibrée. Les experts les recommandent parce que ces skis adhèrent à toutes les surfaces de pistes, damées ou durcies.

219\$



### ROSSIGNOL TERRAIN JR

Ce nouveau ski TERRAIN JR a été développé en collaboration avec le programme Terrain Based Learning™. Le double rocker à la spatule et au talon permet aux enfants de skier sur différents types de neige. Ces planches sont destinées autant pour les filles que pour les garçons.

209\$ à 249\$ selon les tailles // Fixation incluse : Xelium Jr 70 B83



### BLIZZARD COCHISE JR

Les enfants amateurs de freeride seront comblés par ce ski qui a été fabriqué avec la technologie Flipcore. Il s'agit d'un noyau léger et doté d'un rocker en spatule et au talon incluant un cambre sous le pied. La largeur au patin est proportionnelle à la longueur du ski, ce qui est parfait pour les enfants.

449\$



### ELAN MAXX QT

L'an dernier, Elan a présenté sa nouvelle technologie U-Flex qui propose un ensemble de skis et bottes assurant une meilleure souplesse aux skieurs. Les bottes, fabriquées avec un plastique plus souple, confèrent une plus grande flexion tout en gardant les pieds au chaud. Grâce à cet achat combiné, les enfants apprennent à skier plus rapidement.

199\$ // Bottes U/Flex 129,99\$



APPRENEZ-EN PLUS SUR LE TERRAIN BASED LEARNING À LA PAGE 30

# L'HUMORISTE MARTIN MATTE COMPLÈTEMENT FOU DU SKI

ANNIE BOURQUE

Une entrevue avec l'humoriste Martin Matte ressemble à une fulgurante montée en montagne. **Avec émotion, il raconte ses voyages de ski avec sa gang de chums** et son expérience avec les skis *Raccoon*, fabriqués par des Québécois. Totalement séduit, il est devenu partenaire dans l'entreprise de Bromont. **Récit d'une passion contagieuse.**

**À l'âge de cinq ans**, Martin Matte dévalait déjà les pentes du Mont La Réserve situé à Saint-Donat, dans les Laurentides. Épris de vitesse et de performance, il participe alors à des compétitions de ski à travers le Québec.

Plus tard, étudiant en administration, il occupe ses temps libres en vendant des skis alpins chez l'ancien magasin André Lalonde Sports, sur la rue Sainte-Catherine à Montréal. **À chaque week-end, il trouve du temps pour filer sur les pentes.** « À chaque hiver, je testais pour eux une ou deux paires de skis. »

Plus tard, en 2011, humoriste, il éprouve un véritable coup de foudre pour le design des skis *Raccoon*, fabriqués à la main, au Québec. Il se lie d'amitié et d'affaires avec les trois autres partenaires. **« Tous des fous de ski comme moi. »** Le quatuor possède la même vision : réinvestir 100 % des profits dans la recherche et le développement.

La qualité des skis demeure leur grande préoccupation. « On pourrait les fabriquer en Chine pour réduire les coûts, mais on perdrait sur le contrôle de la qualité. »



Un moment inoubliable à Banff au Canada.

voir la suite en page 22

# ie

**NOUVEAU**  
LOCATION D'ÉQUIPEMENT  
**JUNIOR NEUF**

- SKIS
- BOTTES
- FIXATIONS

**À PARTIR DE 139<sup>99</sup>\$**

Magasinez en ligne sur  
[viesportive.com](http://viesportive.com)

la vie sportive

mon choix de vie!

600, Bouvier  
418 623-8368  
[f/LaVieSportive](https://www.facebook.com/LaVieSportive)

35 ANS



**Ce produit Columbia est  
durement mis à l'épreuve  
pour Mont Tremblant.**

**Les pistes double diamant  
noir pourraient vous faire  
frissonner, mais pas la  
température.**

**#TestedTough**

 **Columbia**

DISPONIBLE À: **The Columbia Store  
Mont Tremblant  
819-681-5925**

650TD



 **Columbia**





2015  
TORONTO  
SNOW SHOW

SKI / PLANCHE À NEIGE / VOYAGE

L'HIVER  
DÉBUTE  
ICI

LE MEILLEUR SALON DU  
SKI ET DE LA PLANCHE À  
NEIGE AU CANADA

**CENTRE INTERNATIONAL**  
15 au 18 octobre

[www.TorontoSnowShow.com](http://www.TorontoSnowShow.com)

*Photo par Paul Zizka, courtoisie de Tourisme Banff et Lac Louise*

SÉCURITÉ

FRANÇOIS-XAVIER GAGNON,  
SPÉCIALISTE CANADIEN EN AVALANCHES

# LE TERRIBLE PHÉNOMÈNE DES AVALANCHES

YVAN MARTINEAU

*Les avalanches survenues au Népal ces deux dernières années, et les nombreux décès qu'elles ont entraînés, dont celui de la guide québécoise bien connue Sylvie Marois, rappellent qu'il s'agit là d'un terrible phénomène de la nature. Un phénomène encore trop souvent imprévisible.*





## Même les meilleurs se font parfois prendre au piège

Ces chutes massives de neige sont effroyables et fascinantes à la fois. Du moins pour un noyau de personnes sur la planète qui ont choisi de les étudier, comme François-Xavier Gagnon, originaire des Basses-Laurentides et installé en Colombie-Britannique depuis près de 20 ans.

Passionné de plein air en général, directeur des opérations d'Alta Expéditions (entreprise associée au Québec aux voyages à vélo « Sur la route »), Gagnon a déjà vécu en compagnie de deux copains une aventure de six semaines en ski-alpinisme en Argentine et au Chili, afin de dévaler les pentes du plus grand nombre de volcans possible.

François-Xavier Gagnon est aujourd'hui un spécialiste canadien des avalanches. Il est membre du Canadian Avalanche Association of Canada, est technicien professionnel en sécurité en avalanche et instructeur accrédité pour les formations de sécurité en avalanche, en plus d'agir comme officier pour l'Équipe de recherche et sauvetage de la région de Vancouver. À l'origine skieur et alpiniste, il s'est intéressé à ces incidents parfois meurtriers afin de pratiquer sa discipline en réduisant les dangers encourus.

Puisque de très nombreux Québécois partent en voyages d'aventure dans des zones à risque ou en séjours de ski dans les Rocheuses ou les Alpes, tous devraient consacrer du temps à obtenir un minimum d'éducation sur ce phénomène.

« Ces masses peuvent parfois s'avérer prévisibles, mais même les meilleurs se font prendre au piège », note Gagnon qui incite à une plus grande sensibilisation.

**« Une avalanche peut créer une panique, ça dépend toujours où tu te situes par rapport à elle. Même pour des experts comme moi, c'est magnifique et terrifiant à la fois. Personne ne peut badiner avec les grandes forces de la nature... »**

Alors, comment être le plus sécuritaire possible dans les endroits potentiellement à risque ?

« Il faut TOUJOURS avoir l'équipement minimal avec soi, recommande Gagnon. On doit transporter une pelle, une sonde et un ARVA (appareil de recherche de victimes d'avalanche). »

« Encore là, ajoute-t-il, il faut savoir comment utiliser tout ça et la marche à suivre pour entreprendre le sauvetage d'un compagnon qui serait éventuellement coincé dans une coulée. »

La fébrilité, voire l'excitation des vacances en montagne nous incite parfois à banaliser les précautions à prendre. Mais, ces choses-là n'arrivent pas qu'aux autres...

**« Je crois qu'il est essentiel de s'informer des conditions de neige et de bien prendre le temps de consulter les plus récentes infos des centres d'avalanche des régions où vous prévoyez vous rendre. »**

François-Xavier Gagnon recommande également de s'inscrire au préalable à un cours d'introduction à la sécurité en milieu d'avalanche.

**« Lors de mes formations, j'accorde beaucoup d'importance à la compréhension du phénomène et aux facteurs de déclenchement, souligne Gagnon. Il faut en venir à reconnaître les**

zones à risque et connaître les étapes nécessaires pour planifier et mener à terme une sortie en montagne; il faut également pratiquer les techniques de déplacement appropriées en terrain avalancheux. »



**« Les changements météo brusques incluant de grands vents, des précipitations importantes et/ou un réchauffement de la neige représentent un signal. Il faut garder un œil sur les signes d'instabilité comme des fissures dans la neige, des sons creux sous le manteau neigeux. »**

Évidemment, si des coulées sont survenues dans les alentours, nous avons là un indice dont il faut prendre bonne note.

L'angle des pentes où se produisent les avalanches atteint les 30 à 45 degrés et les points de déclenchement se situent bien souvent au niveau des convexités, c'est-à-dire les zones de tension.

Soulignons qu'il est faux de croire que les sommets québécois ne sont pas propices à de tels incidents. On retrouve des secteurs précaires dans cette fabuleuse chaîne que sont les Chic-Chocs, notamment. D'ailleurs, c'est en Gaspésie que s'est installé l'organisme Avalanche Québec.

Enfin, puisqu'il est établi dans l'Ouest canadien depuis une vingtaine d'années, nous avons demandé à François-Xavier Gagnon d'identifier le centre de ski dont il conserve d'excellents souvenirs et qui serait à ses yeux le plus sous-estimé au Québec (aucun lien ici avec les avalanches).

**« Assurément, c'est le mont Comi, situé entre Rimouski et Mont-Joli. Avec ses érablières, c'est super beau. Tout skieur de la Belle province devrait un jour aller là. »**



## SES VOYAGES

En entrevue, Martin est intarissable lorsqu'il parle de ses voyages en Autriche, en Suisse, en Utah, en Alberta, Val d'Isère, en France. Récemment, il a découvert Whistler en Héli-ski. À chaque endroit, il tente de décrire son expérience. « **Ce sont les plus belles semaines de ma vie.** Un véritable condensé de bonheur. Seul au monde dans les montagnes, c'est une expérience unique. »

À Chamonix, au sommet des montagnes, juste en haut des nuages, il a vécu ce jour-là une grande émotion. Un moment unique et inoubliable.

## SA FAMILLE

Aujourd'hui, **ses enfants de 11 et 13 ans pratiquent à leur tour du ski de compétition.** « À 15 heures, je vais les rejoindre. On fait du ski ensemble. C'est une belle activité en famille. »

L'hiver dernier, toute la famille a skié au Massif de Charlevoix durant une semaine. « Même s'il fait -25 degrés dehors, mes enfants et moi irons quand même sur les pentes », conclut Martin en riant.



*Martin Matte est devenu partenaire de la compagnie Raccoon, en 2011.*



*En ski, en Suisse, Martin Matte aime se mesurer à la montagne, seul ou en compagnie d'amis.*

**Je ne pars jamais sans...**

« **Mes bas chauffants parce que j'ai souvent froid aux pieds. C'est un must.** »

**Une journée de ski se termine par...**

« **Une bonne bière au chalet de la montagne ou chez des amis.** »



**LE 9 JANVIER 2016**

Bien connu pour sa série *Les beaux malaises*, Martin Matte est à la tête d'une fondation qui vient en aide aux victimes de traumatismes crâniens. Le 9 janvier prochain, il invite les gens à l'événement « Les beaux 4 h » de Saint-Sauveur.

« **Il y aura une piste spécialement aménagée pour une compétition amicale et compétitive. Le but est de faire le plus de descentes durant une période de quatre heures** », explique-t-il à Skipresse.

L'argent recueilli sera versé aux victimes. « À chaque jour, 10 nouvelles personnes subissent un traumatisme crânien en raison d'un accident sur la route ou en vélo. »

Sur le site Internet de sa fondation, on apprend que trois victimes sur quatre sont des hommes âgés de moins de 35 ans.

**Son propre frère Christian a vécu un grave accident de voiture à l'âge de 16 ans.** Aujourd'hui, après avoir séjourné dans 16 lieux différents, il habite maintenant à la résidence qui porte le nom de son célèbre frère. Implantée dans trois villes du Québec, à Laval, Blainville et Sherbrooke, la Maison Martin Matte offre des services spécialisés et personnalisés aux victimes.

D'ailleurs, l'argent recueilli lors de l'événement **Les beaux 4 h de Saint-Sauveur** leur sera versé directement pour des services d'hébergement, achat d'équipements ou afin qu'ils puissent simplement profiter d'un répit en participant à des activités de loisirs entre autres.

[lesbeaux4h.com](http://lesbeaux4h.com)

## CARTE AVANTAGE

Procurez-vous la nouvelle carte **Avantage!** Cette carte au coût de 50\$ vous permet d'économiser sur chacun de vos entretiens de ski en payant seulement 20\$ au lieu de 45\$. Profitez aussi de promotions mensuelles exclusives sur l'équipement de ski. Obtenez plus d'informations au [genetiksports.com/avantage](http://genetiksports.com/avantage)



## ENTRETIEN DES SKIS

Genetik offre maintenant l'aiguisage et la structure des skis automatisés avec le robot *Montana Snow Cruiser Max*. L'entretien de ski inclut l'aiguisage, le fartage ainsi que la structure.

# GENETIK

**GENETIKSPORTS.COM**

20615 BOULEVARD HENRI BOURASSA, QUÉBEC

(418) 849-2323



SAM ANTHAMATTEN, SEWARD, ALASKA © TERO REPO



**STEEP  
SERIES™**

**Skiez!  
Surfez!**

avec

**Tours Altitude  
cette Saison !**

**TOURS ALTITUDE.**  
SKI EUROPE ET AMÉRIQUES *ski*

*Les spécialistes des voyages de groupes et individuels*

**VOYAGES DE GROUPE À  
WHISTLER/BLACKCOMB**

DU 23 AU 29 JANVIER  
OU DU 2 AU 8 AVRIL

Chers amis skieurs!

Quoi de mieux que débiter ou terminer votre saison à Whistler/Blackcomb! Bénéficiez des services de notre guide par excellence à destination. Profitez de l'un de nos 2 voyages de groupe et venez découvrir cette magnifique station nommée #1 en Amérique du Nord à plusieurs reprises. Pour ceux qui le désirent, le guide sera là tout au long de votre séjour! Au plaisir de skier ensemble!

**LE FORFAIT INCLUT :**

- Le transport aérien par vols réguliers Montréal / Vancouver / Montréal
- Transferts par autocar de luxe
- Hébergement pour 6 nuits au Cascade Lodge en studio appartement 3★
- 5 jours de ski (Whistler/Blackcomb)
- Service d'un guide accompagnateur à destination: Christian Jobin
- taxes et frais de services
- 1 billet de ski par personne pour le Mont Sainte-Anne (Promo 2016)

7 jours / 6 nuits

DU 23 AU 29 JANVIER  
PRIX PAR PERS.  
EN OCC. DOUBLE

**1 759 \$ \***

DU 2 AU 8 AVRIL  
PRIX PAR PERS.  
EN OCC. DOUBLE

**1 599 \$ \***

Condo 1 chambre et 2 chambres  
disponibles sur demande



Votre guide : Christian Jobin

**WHISTLER BLACKCOMB**



Suivez-nous à : Destination ski à partir de la mi-décembre sur la chaîne RDS, vous pourrez visualiser certaines de nos destinations de ski en compagnie d'Alain Cyr votre animateur !

**AIR CANADA**  **HEAD**

\*Prix basés sur le transport aérien en classe L avec Air Canada. Les frais d'OPC ne sont pas inclus (0,10% ou 1\$ par tranche de 1 000\$).

152 Notre Dame Est, 8<sup>e</sup> étage, Montréal, Québec, CANADA, H2Y 3P6

**Tél: 514-729-4472 / 1-877-729-4472**

**www.toursaltitude.com**

Titulaire d'un permis du Québec.

# L'IMPORTANCE DE L'HYDRATATION

ANTOINE JOLICCEUR DESROCHES

Peu importe où vous skiez et votre niveau d'expertise, un manque de consommation de fluide pourrait grandement affecter votre journée de ski. **En effet, la déshydratation peut non seulement nuire à la performance, mais aussi augmenter le risque d'engelures.**

On est peu tenté de boire lorsque l'on skie puisque la sensation physiologique de la soif est réduite de 40 % lorsqu'il fait froid. De plus, si vous skiez lors d'un voyage et que vous êtes en haute altitude, le risque de déshydratation est plus important.

Lorsqu'il fait beau et que l'on s'amuse sur les pentes, on est peu tenté d'arrêter de skier pour aller boire de l'eau au chalet. On ne veut pas non plus apporter une grosse bouteille d'eau avec soi lorsque l'on skie. C'est pour cela qu'il est impératif d'être bien hydraté avant de débiter sa journée de ski. **Dès le réveil, avant même de vous servir une tasse de café, vous devriez boire un grand verre d'eau.** En effet, lorsque vous vous réveillez, vous êtes déjà quelque peu déshydraté étant donné que vous suiez en dormant. Le café étant une boisson diurétique, il vous déshydrate encore plus, **il est donc d'autant plus important de boire beaucoup d'eau au réveil si vous buvez du café le matin.**

Quand vous vous arrêtez à l'heure du lunch, pensez à boire ainsi qu'à manger des aliments contenant beaucoup d'eau. Par exemple, le melon d'eau et les fraises contiennent 92 % d'eau et les concombres et la laitue en contiennent 96 %. **Selon une étude de l'Université de Aberdeen au Royaume-Uni, consommer des fruits ou des légumes riches en eau permet de vous hydrater deux fois plus efficacement qu'un verre d'eau.** Cela est dû à la présence de vitamines, minéraux, sucres et acides aminés dans ces aliments.

Une boisson énergétique contenant des électrolytes, telle que Gatorade, peut aussi vous permettre de vous hydrater et de combler votre perte électrolytique, mais ce n'est pas essentiel. Vous n'avez qu'à apporter avec vous des aliments avec beaucoup de sel, tels que des pretzels et des pommes de terres salées. Vous pouvez aussi saler vos aliments un peu plus qu'à l'habitude. Les boissons énergétiques contiennent beaucoup de sucre, ainsi que du colorant et saveurs artificielles. Il est donc préférable de faire sa propre boisson énergétique ou de manger des aliments salés. Par exemple, vous pourriez diluer du jus d'orange ou du sirop d'érable avec de l'eau et ajouter une pincée de sel.

## COMMENT DÉTERMINER SI VOUS ÊTES DÉSHYDRATÉ ?

Jetez un coup d'œil à votre urine tout au long de votre journée de ski pour déterminer si vous êtes déshydraté. Une urine claire ou jaune pâle indique un niveau d'hydratation adéquat, mais une urine jaune foncée est un signe que vous devriez boire de l'eau. Également, écoutez votre corps et buvez de l'eau dès que vous avez soif.

### CAMELBAK

Le Caper 14™ peut contenir un casque, une sonde, une pelle, des peaux de phoque, des en-cas et objets utiles, plus une poche spéciale doublée en polaire pour les lunettes. Poche à eau de 3 litres, tuyau isolé PureFlow™, fente buccale large et facile à nettoyer

### POLAR BOTTLE

Cette bouteille de sport avec isolation intégrée gardera vos liquides au frais plus longtemps. Sa valve est amovible pour permettre un meilleur nettoyage. Va au lave-vaisselle et au congélateur.



# GUIDE D'ACHAT 15 | 16



## CHANDAIL TITAN PASS™ 1.0 HOMMES ET FEMMES

Ce chandail en laine micropolaire à demi-fermeture éclair est léger et performant. Il est fait de laine polaire Polartec 100 confortable et extensible et d'une poche à fermeture éclair à la manche. Idéal en tant que vêtement de superposition au milieu de l'hiver et seul lorsque le temps s'adoucit.

74,99 \$

## CHANDAIL TRAIL SUMMIT™ HOMMES ET FEMMES

Ce chandail de performance à demi-fermeture éclair évacue l'humidité, est muni de réflecteurs thermiques et de tissu quadriextensible confortable. Les encoches pour les pouces et les détails réfléchissants vous plairont également.

69,99 \$



## MANTEAU À CAPUCHON HEATZONE 1000 TURBODOWN™ HOMMES ET FEMMES

Le Heatzone 1000 tire sa chaleur inouïe du duvet d'oie imperméable dont l'indice gonflant est de 900 et de 100 g d'isolation thermique Omni-Heat. Son capuchon est compatible avec un casque, a une poche pour votre laissez-passer de ski et vous garde au chaud, même lorsque mouillé.

549,99 \$



## PANTALON VELOCA VIXEN™ FEMMES

Ce pantalon imper-respirant est doté de coutures étanches et d'une doublure thermo-réfléchissante Omni-Heat qui conserve la chaleur afin de vous garder bien au sec, au chaud et protégée lors de vos activités hivernales. La taille surdimensionnée comporte de larges panneaux et des encarts élastiques afin de créer un ajustement parfait, ultra douillet et indéfectible.

179,99 \$



## PANTALON AVALANCHE BOMB™ HOMMES

Des bretelles ajustables ont été ajoutées à ce pantalon d'hiver classique pour procurer le confort et l'ajustement sécuritaire d'une salopette. Son nylon élasthanne quadriextensible confortable avec une isolation réfléchissante chaude est doublé de tricot chamois doux au toucher.

399,99 \$



COLLEMBIA

## GUIDE D'ACHAT



### RIDGE SHELL JACKET HOMMES

Cette veste est destinée aux aventures en haute montagne. Elle est plus longue et arbore une coupe décontractée, des poches et des fermetures éclair de ventilation parfaitement adaptées au port d'un sac à dos. Les détails comme les finitions et les contours fluorescents vous rendront plus visible, tandis que les larges manchons ajustables faciliteront le port de gants. La veste est parfaitement équipée pour le freeride, avec sa jupe pare-neige compatible veste-pantalon, son col montant, son chiffon pour lunettes.

550 \$



### CORDELIA JACKET FEMMES

Cette veste de *freeride* décontractée est conçue pour les journées intenses dans le froid et pour l'action en montagne. Son tissu *Helly Tech Performance* deux couches et son isolation *PrimaLoft* garantissent le confort en pleine montagne, quelles que soient les conditions météo. La veste est parfaitement équipée pour le freeride, avec sa jupe pare-neige compatible veste-pantalon, son col montant, son chiffon pour lunettes et son système de secours avancé *Recco*®.

450 \$

### AURORA SHELL JACKET FEMMES

La veste *Aurora* est prête pour vos aventures dans la neige profonde. Elle est plus longue et arbore une coupe décontractée, des poches et des fermetures éclair de ventilation parfaitement adaptées au port d'un sac à dos. Les détails et les contours fluorescents vous rendront plus visible dans la neige profonde, tandis que les larges manchons ajustables facilitent le port de gants. La veste est parfaitement équipée pour le freeride, avec sa jupe pare-neige compatible veste-pantalon, son col montant, son chiffon pour lunettes.

500 \$

### BACKBOWL JACKET HOMMES

La nouvelle veste *Backbowl* arbore un style scandinave épuré ainsi qu'une coupe décontractée et plus longue. Conçue pour les longues journées de freeride en haute montagne dans des conditions difficiles, cette veste de ski perméable à l'air et imperméable dotée d'une isolation *PrimaLoft*®. Détails et contours fluorescents. Tissu deux couches *Helly Tech*® *Professional* avec nouvelle membrane *FLOW* perméable à l'air associé au système révolutionnaire *H²FLOW*™ qui optimise la régulation de la température.

475 \$



### COLLECTION ULLR

Conçue en collaboration avec des freeriders professionnels du monde entier. Ces pièces sont fabriquées dans un tissu trois couches *Helly Tech*® *Professional* et la nouvelle membrane *FLOW* perméable à l'air qui permet de demeurer toujours au sec, au chaud et à l'aise. Est inclus, le système de secours avancé *Recco*®.



### ELEVATE SHELL PANT HOMMES

Le pantalon coque *Elevate* arbore une coupe décontractée et est doté de fonctionnalités spécifiques au freeride dont des boutons pour le fixer à la veste, des poches plus basses pour un accès plus facile, de grands renforts.

450 \$

15|16



**VESTE POLAR  
SNOWPASS™  
FEMMES**

Cette veste polaire avant-gardiste est idéale tant sur les pentes que pour une sortie en ville. Elle est conçue avec des poches et son col élevé est souple sous le menton.

70 \$

**MANTEAU  
HELLGATE  
HOMMES**

La technologie *Dry Q Elite* de ce manteau procure un maximum de respirabilité et de ventilation. Il est entièrement étanche et comporte plusieurs poches et un capuchon avec deux réglages.

500 \$



**MANTEAU  
GHOST  
WHISPERER™  
FEMMES**

Ce manteau est le plus léger au monde, mais aussi le plus complet. Pesant moins de 8 oz, il peut être comprimé pour s'insérer dans une poche de rangement. Son isolant résiste à l'humidité et garde au chaud. Les poignets sont scellés par un élastique.

360 \$

**PANTALON ISOLÉ  
RETURNIA™  
HOMMES ET FEMMES**

Ce pantalon polyvalent est muni d'une protection isolante et imperméable. Il possède une doublure polaire douce à la taille, aux genoux et pour le siège.

Perméable à l'air, il résiste au froid tout en tempérant les excès de chaleur.

200 \$



**PANTALON  
HELLGATE  
HOMMES**

Ce pantalon destiné à la performance est perméable à l'air grâce à la technologie *Dry Q*. Ses fermetures éclair facilitent la ventilation. Pour plus de confort, ses bretelles sont amovibles et sa taille velcro assurent un ajustement parfait.

380 \$



MOUNTAIN HARDWEAR



## GUIDE D'ACHAT 15 | 16



### VESTE *THERMOBALL™* HOMMES

Cette veste fait appel à l'isolant synthétique ultraléger et compressible *Thermoball™* de *Primaloft®*. Cette nouvelle technologie d'isolation se distingue par ses petites boules en grappes qui emprisonnent la chaleur et assurent une protection thermique hors du commun par temps froid et humide.  
**239,99 \$**



### VESTE *THERMOBALL™* FEMMES

Dessinée pour offrir une coupe seyante, cette veste polyvalente fait appel à l'isolant synthétique *Thermoball™* de *Primaloft®*, un matériau ultraléger et hautement compressible qui garde au chaud malgré le froid ou l'humidité.  
**239,99 \$**

### MANTEAU *FUSEFORM™* *BRIGANDINE 3L* HOMMES

Ce manteau est à la fine pointe de la technologie : imperméable, pleinement extensible, résistant à l'abrasion aux endroits stratégiques et conçu selon un nouveau procédé de confection *Fuseform™*. Sans coutures et ultra-robuste, le revêtement extérieur se compose d'un nylon d'épaisseur moyenne renforcé d'un nylon plus épais à la tête, aux épaules, aux flancs et sous les bras.

**599,99 \$**



### MANTEAU *FUSEFORM™* *BRIGANDINE 3 COUCHES* FEMMES

Ce manteau à la fine pointe de la technologie est imperméable, pleinement extensible et résistant à l'abrasion aux endroits stratégiques. L'extérieur ultra-robuste sans coutures en nylon et d'épaisseur moyenne se conjugue à des pièces en nylon plus épaisses sur le capuchon, aux flancs, aux épaules, sous les bras et au bas des manches afin d'alléger le vêtement et réduire son volume. Il comporte un col rembourré qui ne s'affaisse pas et un devant découpé au laser pour assurer une bonne respirabilité.

**599,99 \$**



### PANTALON *FUSEFORM™* *BRIGANDINE* HOMMES

De fabrication *Fuseform™*, ce pantalon combine une pleine extensibilité, une résistance ciblée à l'abrasion et une absence de coutures. Il est ultra-robuste et imperméable. Fait d'un nylon d'épaisseur moyenne qui se conjugue à un nylon plus épais aux endroits les plus sollicités, comme les genoux et le siège, ce pantalon est à la fois léger et peu volumineux.

**499,99 \$**



### PANTALON *FUSEFORM™* *BRIGANDINE 3 COUCHES* FEMMES

Confectionné selon la nouvelle technique de fabrication *Fuseform™* qui combine une pleine extensibilité, une résistance ciblée à l'abrasion et une absence de coutures, ce pantalon est ultra-robuste et imperméable. Un nylon d'épaisseur moyenne se conjugue à un nylon plus épais aux endroits plus sollicités, comme les genoux et le siège, afin de donner toute la robustesse nécessaire à ce pantalon léger et peu volumineux. Il est doté de nombreuses caractéristiques propres à la *Steep Series*.

**499,99 \$**



MATT PORTE LE MANTEAU JEFFERSON



# BROMONT EST DE RETOUR AVEC LE SAM



*Suite au succès de l'hiver 2014-2015, Bromont a déjà annoncé le retour de sa Station d'apprentissage modulaire (SAM), une méthode d'apprentissage du ski ou de la planche destinée aux nouveaux skieurs et inspirée de la méthode américaine Terrain Based Learning (TBL).*

Située sur la pente-école pour les débutants, la SAM comprend trois ateliers différents : la mini-lune, les ondulations et les virages inclinés. Les ateliers sont en fait des modules fabriqués dans la neige qui permettent d'enseigner dans des conditions sécuritaires et rassurantes, où chaque skieur évolue en confiance.

« Cette nouvelle méthode s'appuie essentiellement sur le gain de confiance et l'évolution intuitive dans un environnement rassurant. La notion de plaisir est donc beaucoup plus importante dans l'apprentissage, car les nouveaux skieurs ou planchistes peuvent se concentrer uniquement sur leurs mouvements et profiter des sensations de ski ou de planche », explique Simon Blouin, le directeur de l'École de ski.

Cette récurrence est due au succès de la dernière saison où les moniteurs ont noté que l'apprentissage des élèves se faisait 40 % plus rapidement.

© Bromont - Montagne d'expériences

2015  
2016

ABONNEMENT  
**FAMILLE  
7 JOURS**  
**1400\$**<sup>+t.</sup>

JUSQU'AU 15 OCTOBRE 2015  
CERTAINES CONDITIONS S'APPLIQUENT.

**Bromont**  
MONTAGNE D'EXPÉRIENCES



**Bromont**  
MONTAGNE D'EXPERIENCES

NOUVEAU LOGO ET  
NOUVELLE APPELLATION !

Bromont, Montagne d'Expériences

### MINI-LUNE

Module adapté pour améliorer l'ÉQUILIBRE et développer le CONTRÔLE de la glisse.

### ONDULATIONS

Légères ondulations de terrain pour travailler naturellement la POSITION en action et maîtriser la VITESSE.

### VIRAGES INCLINÉS

Série d'inclinaisons sécuritaires pour apprendre les VIRAGES et enchaîner les CHANGEMENTS DE DIRECTION.

## VOYAGES DE SKI

### PLUS DE 45 DESTINATIONS

Canada • États-Unis • Autriche • France • Italie • Suisse • Chili • Japon

Représentants à destination

**Nouveauté 2016 : Hakuba, Japon**

Plus de 60 groupes accompagnés

Voyages sur mesure

Cat-ski • Héli-ski • Safari ski • Ski de randonnée • Ski de fond

### VENEZ VISITER LE SALON GENDRON SKI

Dimanche 1<sup>er</sup> novembre  
au Théâtre Desjardins, (La Salle) Montréal

Conférences, exposants, tirages et films de ski

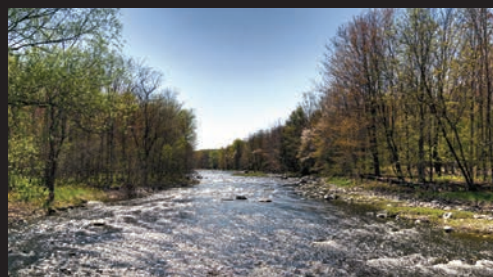
INSCRIPTIONS ET DÉTAILS :

[gendronski.com/evenementski/](http://gendronski.com/evenementski/)

[gendronski.com](http://gendronski.com) 514-866-8747 • 800-561-8747  
info@gendronski.com

Permis du Qc

## En promotion nouveaux jumelés et sixplex



## PROJET immobilier à BROMONT



Maison de ville | Condo | Jumelé | Cottage

- Service de navette pour le ski
- À quelques minutes de marche du village
- Sentiers pédestres qui longent la rivière
- À 1,3 km de l'autoroute 10
- Vue sur boisé, rivière et montagnes

*Venez nous voir !*

## Bureau des ventes

450 534-3111 [www.parcsurriviere.com](http://www.parcsurriviere.com)

25, avenue de l'Hôtel-de-Ville, Bromont

License R.B.Q. 8358-2957-01



# SALON DU SKI ET DES SPORTS D'HIVER de QUÉBEC

13-14-15 novembre

**LE TERMINAL**  
ÉVÉNEMENTS SUR LE FLEUVE  
Port de Québec  
84, rue Dalhousie, Québec

- . Plus de 150 exposants
- . 15 000 visiteurs attendus
- . Les plus grandes marques sur place

## Entrée gratuite

[www.salonduski.com](http://www.salonduski.com)

### INNOVATION

# VISER LES PLUS HAUTS SOMMETS

ANNIE BOURQUE

**Depuis 1924, la compagnie Fischer, un fabricant de matériel de sports d'hiver, garde en tête le même objectif : miser sur l'innovation pour atteindre les plus hauts sommets.**

À Ville Saint-Laurent, le visiteur de passage chez Lanctôt — distributeur des produits Fischer au Québec — voit concrètement les retombées de la vision du fondateur Josef Fischer, dont le petit-fils, qui dirige aujourd'hui l'entreprise située en Autriche, porte le même nom.

Sur place, dans la salle de présentation, on aperçoit un mur rempli de paires de skis alpins et de skis de fond. Des bottes jaunes et blanches sont juste à côté. Dans un coin, bien en vue, on voit **la station VACUUM FIT qui permet de concevoir une chaussure adaptée au pied du skieur.**

Le processus a été imaginé en 2010 par une équipe d'orthopédistes, de biomécaniciens et de techniciens. Le skieur s'installe sur la machine qui prendra moins de 30 minutes à mouler son pied. Cela est possible grâce entre autres à la pression de la machine. « Si par exemple notre talon est plus petit, on peut ajuster la pression en avant et en arrière, et ce, séparément », explique Richard Wolvers.

La popularité du **VACUUM FIT** s'explique par une simple raison : **le confort**. Cette solution sied particulièrement à ceux qui ont des problèmes de pieds puisque **la botte se moule parfaitement à la cheville et au pied.**



Un aperçu de la station VACUUM FIT qui permet de mouler une botte parfaitement à notre pied et notre cheville.

### LES SKIS

Les amateurs de skis d'aventure découvriront en 2016 le *Profoil*, une innovation unique.

« Durant l'ascension d'une montagne, plusieurs utilisaient les traditionnelles peaux de phoques. Le plastique, en dessous du ski, remplace désormais la peau de phoque », explique Richard, tenant un exemple dans ses mains. Fini donc les peaux de phoques mouillées et lourdes. De plus, selon les dires de Richard, l'utilisation du *Profoil* améliore la glisse du ski de l'ordre de 20 %.

M. Wolvers présente aussi les nouveaux skis de *Progressor*, plus légers cette saison.



En 2016, les amateurs de ski d'aventure pourront essayer le *Profoil*, un plastique révolutionnaire qui remplace les peaux de phoque, lors d'une ascension.

# GUIDE D'ACHAT 15 | 16



## TECNICA MACH1 130 MV + LV

Tecnica présente la nouvelle Mach1 130 MV et LV, soit pour deux grandeurs différentes. Dotée de la technologie *Quick Instep* et du chausson *C.A.S. (Custom Adaptive Shape)*, elles obtiennent la forme anatomique du pied. On retrouve des petites cavités sur la coque permettant à la chaleur de pénétrer plus rapidement le polyéther. La semelle peut être poncée afin d'augmenter le volume ou changer l'angle du pied.

749 \$



## FISCHER ZÉPHIR 8

Ces bottes pour femmes sont équipées de la technologie *Vacuum Fit*. Le chausson et le collier de la botte s'adaptent parfaitement à la morphologie du pied. On constate aussi une meilleure isolation thermique de l'avant-pied à la zone des orteils. Ces bottes sont destinées aux skieuses qui pratiquent sur différentes pistes. On aime leur look trendy.

699 \$

## SALOMON X PRO 120

La technologie de coque *Twinframe* assure une transmission d'énergie directe et fluide. Conçues pour les skieurs prêts à s'élancer sur différents terrains. On note un confort instantané pour le chausson et la coque personnalisables de la X-Pro 120.

599 \$



## FISCHER TRANS ALP

Pour les skieurs de touring, Fischer a conçu un nouveau modèle de bottes avec la technologie *Soma-tec* et *Vacuum Fit*. Lorsque les randonnées exigent un maximum d'efforts, ces bottes s'ajustent parfaitement aux pieds. Le chausson *Palau*, fabriqué en France, assure le confort du pied.

1 099 \$



## ROSSIGNOL ALLSPEED

Les bottes ALLSPEED puisent leurs racines tant de l'univers du freeride que du monde de la compétition. Elles possèdent trois formes internes différentes (98, 100 et 102 mm) Leur chausson se personnalise pour votre confort et une meilleure performance. À l'arrière, les matériaux des rembourrages sont plus rigides. Autour des malléoles, la zone est composée de matériaux souples qui épousent parfaitement chaque morphologie de pied et garantissent un confort parfait.

Voir prix en magasin



## ROSSIGNOL ALLTRACK PRO 130 WTR

La ALLTRACK PRO 130, s'offre un nouvel écran jaune pour faire sa révolution WTR – entendez *WALK TO RIDE*. En gomme, ses talonnettes *Rocker WTR* offrent un confort de marche exceptionnel, tout en sécurisant la tenue au sol. Son déroulé naturel, répond à la norme touring. Dans la boîte, des talonnettes de norme alpine et de touring sont incluses. Autre atout, une nouvelle isolation thermique en *Thinsulate Platinum®*.

Voir prix en magasin



# BOTTES



# ET SI...

Maintenant, ouvrez les yeux et découvrez ce qui pourrait vous arriver. Le ciel est bleu, le soleil brille, vous êtes à 3 200 mètres d'altitude devant une piste recouverte de neige fraîche, inclinée à 45 degrés. Votre pouls s'accélère, vos yeux scintillent, vos mains se resserrent autour de vos bâtons, vous tapotez vos pieds tel un coureur dans le portillon de départ attendant le fameux « racer ready ». **Vous vous engagez, vous êtes ailleurs, vous êtes en vacances !**

Vous êtes en vacances, quelque part dans les Alpes françaises. Vous êtes au Club Med. Surpris ! Tout comme moi. J'ai été surpris maintes fois lors de mon dernier séjour dans les Alpes françaises au printemps 2015 alors que j'ai eu la chance de visiter deux Clubs Med. Morceaux de bonheur comme je ne l'avais jamais imaginé.

## L'OFFRE CLUB MED

**Le Club Med... Le pionnier et le spécialiste du tout inclus.** Les vacances de ski au Club Med c'est non seulement le vol, les transferts, l'hébergement, la bouffe, l'alcool et les divertissements, mais aussi l'expérience ski. **Une véritable expérience qui sort de l'ordinaire.**

Le forfait permet au skieur de s'inscrire dans un groupe selon ses compétences et ses habilités de glisse. Que ça soit en ski ou en planche, les groupes se divisent en quatre catégories de skieur débutant à skieur hors-piste.

Au moment de l'inscription, le skieur détermine sa catégorie à l'aide du responsable de l'école de ski. Lors de la première journée de ski, l'instructeur évalue chaque skieur et peut



*ET SI, en cette période un peu morose de l'année, on pensait aux vacances. Pas les vacances de l'été dernier, mais bien celles à venir. Celles de l'hiver 2016.*

*ET SI ces vacances étaient ensoleillées, avec un ciel bleu et une odeur de crème solaire.*

*ET SI en fermant les yeux on pouvait imaginer l'endroit idéal pour les vacances hivernales.*

**Club Med**   
20 VILLAGES DANS LES ALPES

suggérer un changement de groupe afin de s'assurer de maximiser l'expérience de chaque Gentil Membre (GM).

L'équipement peut aussi être loué sur place. À ma grande surprise, il est possible de louer de très bons skis. J'aurais pu tout aussi bien louer des Rossignol Hero ST, exactement comme les miens, sans avoir à les trainer. En fait, plusieurs GM apportent leurs bottes avec eux sans s'encombrer des skis.

Les domaines skiables sont à des années-lumière de ce qu'on connaît ici au Québec. Vastes, gigantesques, titanesques et autres qualificatifs du genre ne suffisent pas pour décrire ce qui nous est offert. **Plusieurs centaines de kilomètres de piste sont accessibles dans ces stations de ski.** Pas possible d'en faire le tour. Et que dire du hors-piste, des terrains vierges sans limites.

## LE CLUB MED DE PEISEY-VALLANDRY

Le Club Med de Peisey-Vallandry est perché à 1200 mètres d'altitude au creux de la vallée de la Tarentaise. Construit avec des matériaux nobles alliant la pierre, le bois et une généreuse fenestration, l'immeuble est vraiment de type « ski-in ski-out » facilitant les allers et retours sur neige. Les autres bâtiments qui forment le village de Plan Peisey sont tout aussi charmants.

**Les chambres sont spacieuses et plusieurs ont une vue imprenable sur les montagnes et le coucher de soleil.** Certaines chambres offrent également un balcon où il est fort agréable de s'installer après la journée de ski.

Un autobus nous y transporte à partir de Genève sur un trajet d'environ deux heures où l'on se balade dans des paysages à couper le souffle. Sur le trajet se trouve entre autres la ville d'Annecy, appelée aussi la Venise des Alpes, avec son lac majestueux que nous longeons pendant plusieurs kilomètres tout en franchissant les mille et un ronds-points. **Les Alpes sont omniprésentes pendant tout le trajet.** À l'occasion, on se demande si on est au bon endroit puisqu'il n'y a pas ou trop peu de neige.

L'arrivée au village se fait dans la plus pure tradition du Club Med. Le chef de village (Ryan) et plusieurs GO nous attendent pour nous accueillir chaleureusement. On sent qu'il s'agit vraiment du leitmotiv de ce village. **Tous les membres du personnel, à tout instant, s'assurent de notre bien-être.**

Courtes explications s'en suivent afin de nous permettre d'apprécier les services offerts sur le site. L'école de ski, le spa, la piscine, les heures d'ouverture des restos. Bref, le kit de survie du GM afin de nous permettre de passer une agréable semaine.

La nourriture est d'une qualité exceptionnelle. Une sélection de poissons et viandes est offerte à chaque repas. Vin rouge et vin blanc accompagnent cette cuisine et une carte des vins est aussi disponible.

**Le village de Peisey-Vallandry offre l'accès à deux domaines skiables soient la station Les Arcs et la station La Plagne.** Les deux stations sont interreliées par le téléphérique La Vanoise situé à quelques mètres du village. Alors la décision la plus difficile à prendre dans la journée est « La Plagne ou Les Arcs ? ». Hmm, dur, dur ...

À la sortie, quelques GO sont là pour nous encourager et nous souhaiter une excellente journée. Il n'est pas rare d'y croiser Ryan qui doit bien avoir beaucoup de choses à faire, mais qui s'assure que tout ira bien pour ses GM. Il est 8 h 30 le matin et avant même de fixer nos skis, on nous offre une petite gorgée de Génépi, cette liqueur des Alpes à base d'herbes. On l'enfile sans trop poser de questions puis on est prêt pour le ski.



## EXPÉRIENCE SKI PEISEY-VALLANDRY

Nous débutons notre aventure par la station Les Arcs. Je suis inscrit dans le groupe 4, celui des skieurs hors-piste. François sera notre instructeur. Il agit plutôt comme un guide de montagne, mais il travaillera à l'occasion avec chacun des GM de notre petit groupe de sept, pour nous permettre d'améliorer notre ski. **Ces gars-là sont vraiment des professionnels de la montagne.** J'apprendrai beaucoup sur la lecture du terrain à skier en fonction de la météo, de l'exposition au soleil et du moment dans la journée. Vraiment rien de commun avec le ski qu'on pratique ici...

Étant moi-même instructeur de télémark et de ski alpin, j'ose gentiment lui proposer quelques correctifs sur son ski. Il intègre mes suggestions après quelques virages. François fait aussi preuve d'une grande ouverture à échanger sur les méthodes d'enseignement et sur la technique comparative France-Canada. Le tout étant fait dans un climat de collaboration amicale.

En haute montagne, il ne faut pas oublier la règle primordiale, s'il en est une, la sécurité de tous les participants. Tous les membres du groupe 4 reçoivent le matériel nécessaire pour agir en cas d'avalanche : DVA (Détecteur de Victimes d'Avalanches), une pelle et une sonde. De plus, notre instructeur nous forme sur l'utilisation de ce matériel. On doit être prêt à toute éventualité. Après tout, nous sommes en haute montagne et les risques d'avalanche sont omniprésents.

Pour la suite, pas de souci d'ouvrir la carte des pistes pour se repérer ou bien pour déterminer la prochaine remontée mécanique à prendre. À la montagne, François est dans son bureau, il connaît

les moindres recoins de ce terrain de jeu. Il sait où aller et quand y aller. C'est là tout l'avantage de skier le meilleur terrain sans souci. On n'a qu'à se concentrer sur deux choses essentielles : le premier virage et on enchaîne droit-gauche. C'est la garantie d'exploiter le meilleur de ce que la station a à nous offrir.

**Mon coup de cœur de ce bref séjour à Peisey-Vallandry se produit le deuxième jour.** Nous avons décidé d'aller skier cette fois du côté de La Plagne. Après avoir fait le couloir Rosset qui est incliné à 45 degrés, nous entreprenons la descente du côté du glacier Belle-Côte. On sait qu'on est en terrain abrupt puisque la neige des deux ou trois virages précédents nous rattrape et dégouline de chaque côté devant nous. La descente nous entraîne dans un champ de neige parsemé de petits valons. Quel plaisir !

Pendant environ 45 minutes, nous allons franchir les rochers et autres obstacles et contourner les restes d'une avalanche de la veille pour terminer dans une vallée où il y a juste assez de neige pour glisser sur un chemin. Tout ce qui nous entoure est dégarni de neige. Nous suivons un petit torrent qui longe l'allée enneigée. Petite pause à une cabane de berger. Une petite bouchée, une gorgée d'eau et nous voilà repartis pour rejoindre la remontée mécanique, sortie de nulle part.

**Je n'aurais jamais exploré ce territoire si ça n'avait été du guide.** Je doutais jusqu'à la fin qu'il y avait là une remontée mécanique encore en opération dans cette vallée qui avait déjà une allure estivale. Ce n'était pas une descente ordinaire, c'était plutôt une aventure, une vraie expérience de ski hors-piste. Cette première journée s'est terminée dans la piscine à s'étirer afin d'être prêt pour entreprendre la prochaine journée.



## LE CLUB MED DE VAL THORENS

Le village de Val Thorens est le dernier né du groupe dans les Alpes puisqu'il a été inauguré en décembre 2014. Situé à une altitude de 2200 m, le village est construit avec des matériaux traditionnels comme le bois et la pierre, mais aussi avec du verre, du béton et de l'acier. **Une fois la porte d'entrée franchie, on se rend compte rapidement qu'on est dans un nouveau monde.** Couleurs vives, mobilier blanc, éclairage halogène, tablettes électroniques, grand écran pour la projection d'information. On sent que la technologie est omniprésente dans le village. Les chambres sont spacieuses et l'on retrouve le même modernisme au niveau du mobilier, de l'éclairage et des composantes technologiques au service des GM.

Pour l'accès à la station, rien de plus facile ! Il y a une piste de ski qui passe au cœur du village, ce qui facilite les entrées et sorties.

## EXPÉRIENCE DE SKI À VAL THORENS

Le domaine skiable est grandiose. Val Thorens fait partie du plus grand domaine skiable au monde avec plus de 600 km de pistes et quelque 200 remontées mécaniques. Vous avez déjà entendu parler de Courchevel, Méribel, Les Menuires ? Toutes ces stations sont accessibles à partir de Val Thorens et en ski s.v.p. On n'est jamais à plus de deux ou trois remontées pour changer de station !

La formule est la même qu'à Peisey-Vallandry. On est très bien encadré par un moniteur de l'École de Ski de France et on part à la découverte du domaine. Quand on a 600 km à découvrir, il vaut mieux être en forme, pour être capable d'en profiter toute la journée. Notre moniteur nous guidera à travers les « best of » de ces stations. **Les plus belles pistes, les plus belles vues, les plus belles bosses**, bref, tout s'enchaîne à vitesse grand V. Petit arrêt dans un chalet de montagne le temps d'enfiler un espresso et on est reparti.

La météo n'a pas été favorable depuis notre arrivée à Val Thorens. Après quelques jours de temps brumeux et pluvieux, cette dernière journée s'annonce identique. Les collègues qui m'accompagnent hésitent à sortir. Qu'à cela ne tienne, pour moi, il n'est pas question de ne pas skier. Après tout, c'est la dernière journée. Alors c'est décidé, je sors skier et qui m'aime me suive !

Nous serons un petit groupe de dix partants, un peu à reculons pour quelques-uns, mais tous à la recherche de nouveaux espaces. Finalement, le soleil nous accompagnera, pour tracer des courbes dans 10 cm de neige fraîchement tombée durant la nuit, du côté du glacier de Pécelet.



**ET SI ça ne pouvait jamais s'arrêter.  
ET SI c'était ça les prochaines vacances d'hiver.  
Ça aura été ma dernière journée  
de ski de la saison 2014-2015.  
Ça aura été ma plus belle journée  
de ski de la saison 2014-2015.**



**Ce voyage est une gracieuseté du Club Med, Rossignol et The North Face.**

# 1879...

## L'histoire du ski

ANNE-MARIE SAINT-GERMAIN

Le récit que je m'apprête à vous faire est le nôtre, celui de l'histoire du ski au Québec. Bien que le sport soit relativement jeune, il a su évoluer à la vitesse grand V au siècle dernier.

Ce ne sont évidemment que les grandes lignes de l'histoire du ski que vous retrouverez dans les pages suivantes, les faits qui m'ont semblé marquants, les points tournants de l'Histoire. Pour en connaître davantage, je vous suggère, à la fin de mon article, quelques ouvrages à lire et endroits à visiter.

Le ski tire ses origines de nombreux pays scandinaves où l'on en a retrouvé des traces depuis près de quatre mille ans. Dans la mythologie nordique, le dieu de la chasse et de l'hiver, Ullr, voyageait en ski. En comparaison, l'histoire de l'Amérique nous montre que les Amérindiens se déplaçaient en hiver grâce à la raquette.

À ses débuts, la « raquette norvégienne » était en fait un moyen de locomotion très pratique en hiver. Importée ici par deux Norvégiens, les premières traces écrites sur le sujet portent sur un trajet Montréal-Québec réalisé en 1879 par un Norvégien, A. Birch en 45 h 30 minutes et avec des skis de près de 3 m de long et pesant un peu plus de 9,5 lb. Un événement qui a évidemment fait la manchette à l'époque ! Le premier contact entre les Québécois et le ski était donc fait.

Par la suite, au tournant du XX<sup>e</sup> siècle, le ski de randonnée est rapidement devenu un loisir. Le ski de fond fut donc la première version de ce sport pratiqué majoritairement par les anglophones aisés. Peu après, c'est le saut à ski qui fait fureur.



© Collection Musée du ski des Laurentides.

Chaque coin du Québec a connu son moment de gloire en ski. À Québec, les clubs se multiplient; dans les Laurentides, les trains de skieurs propulsent le développement du tourisme et on y invente la remontée mécanique; Trois-Rivières fabrique des champions de saut à ski à la tonne grâce à ses tremplins. Ci-contre, le saut de la mort de la Viking ski trail, 1934.



DOMAINE  
CHÂTEAU-BROMONT

PUR CANTONS-DE-L'EST

- ♣ Situé à 1 minute des pentes de ski
- ♣ Navette gratuite
- ♣ Ski de soirée gratuit le jour d'arrivée avec le forfait Ski
- ♣ Tarifs de chambres réduits pour les membres Ski Bromont
- ♣ Piscine intérieure, bains tourbillons extérieurs, chambres avec foyer, Bistro bar après-ski

[chateaubromont.com](http://chateaubromont.com) | 1 888 276 6668

Les athlètes, membres de clubs sportifs, devaient exceller et se démarquer dans les deux sports pour être reconnus en compétition. Le slalom, le télémark, la descente, le combiné et le ski alpin ne sont devenus populaires que plus tard. Les disciplines plus spécialisées comme le ski acrobatique et la planche à neige, ne sont quant à elles apparues que dans notre histoire plus récente, c'est-à-dire dans les années 1970. Cohabitation ou saines rivalités? N'empêche que toutes ces disciplines ont un point en commun, se déplacer sur la neige en glissant les pieds attachés sur des planches!

C'est d'abord sur des sites urbains que le ski de fond et le saut se sont pratiqués. Les terrains vacants étant plus nombreux en ville au début des années 1900, on peut alors facilement s'imaginer la jeunesse s'élançant sur des buttes comme le Mont-Royal à Montréal et sur les Plaines d'Abraham à Québec.



© Collection Musée du ski des Laurentides.

C'est le Montréal Ski Club qui a exporté le ski dans les Pays-d'en-Haut dès 1904. Ces excursions de fin de semaine deviennent si populaires que le CP mobilise des trains spéciaux pour les skieurs et vend des excursions vers le Nord. On appelle alors les Laurentides, « les petites Suisses du Canada ».

On assiste alors à la naissance d'une nouvelle économie pour la région. Chaque week-end d'hiver, les « ski train » bondés amènent la jeunesse aisée pour skier dans les Laurentides. Il faut donc aussi les nourrir et loger ces sportifs! Les agriculteurs (qui cessent d'aller bûcher au bois en hiver) et leurs familles proposent donc aux skieurs transports, nourriture et hébergement. Certains clubs construisent leur propre lodge, puisqu'il est interdit aux habitants de vendre de l'alcool à leurs locataires. Il ne faut pas le nier, le côté social du ski est aussi très important! Le développement de la culture de l'après-ski se fait donc en parallèle : après une journée au grand air, on mange, on boit, on danse et l'on chante dans les villages de ski.

La naissance de nombreux clubs de ski, le manque de financement, la nécessité d'entretenir les installations de ski, la multiplication des compétitions forcent les clubs à se regrouper afin de mettre un peu d'ordre dans la pratique du ski au Québec. La fondation de la Canadian Amateur Ski Association, qui regroupe tout d'abord six zones de ski au Québec, en 1920, vient régir la pratique du ski. Le Québec peut alors devenir l'hôte de compétitions plus prestigieuses.

Dans les Laurentides, les multiples clubs de ski se regroupent pour former l'Alliance des moniteurs de ski du Canada, encore en activité aujourd'hui. Quant à la Patrouille canadienne de ski, qui réunit les secouristes, elle se divise par région, pour se regrouper au niveau provincial dans le milieu des années 1980.



© Collection Musée du ski des Laurentides.

À Saint-Sauveur, Victor Nymark participe activement aux débuts de l'hôtellerie des Laurentides, notamment en construisant des demeures en bois rond, fabriquant des skis et même une église! L'apogée de cette période aura lieu vers le début des années 1940.



© Collection Musée du ski des Laurentides.

Dès 1928, les premiers athlètes québécois sont allés nous représenter aux Jeux olympiques de St-Moritz. C'est en 1956 que la première médaille olympique fut remportée par une Canadienne. Lucile Wheeler (ses parents ont ouvert Gray Rocks), de Saint-Jovite, est revenue des VII<sup>e</sup> Jeux olympiques d'hiver, à Cortina d'Ampezzo en Italie, avec une médaille de bronze en ski alpin. Depuis, le Canada n'a cessé de soutenir les athlètes afin qu'ils soient présents dans toutes les compétitions à travers le monde. Les exploits se sont enchaînés, de génération en génération jusqu'à nos jours avec nos athlètes actuels : les Harvey, Guay, Bilodeau, Dufour-Lapointe et Kingsbury.



© Collection Musée du ski des Laurentides.

Au niveau financier, les skieurs sont prêts à payer pour être membres d'un club, mais il est difficile de leur faire mettre la main dans leur poche pour utiliser les installations de ski. Bien que les agriculteurs développent des moyens pour profiter de la manne de skieurs dans leur village les fins de semaine, ils sont incapables d'obtenir un centime pour la fréquentation de leurs terres par les sportifs.

Les problèmes d'entretien sont récurrents. Les gouvernements, les offices de tourisme et les hommes d'affaires se désistent et se lancent la balle pour savoir qui doit entretenir les stations de ski et les routes y menant. Les journalistes de l'époque sonnent l'alarme et des souscriptions publiques ont parfois lieu. Malgré tout, les clubs et organisations continuent à offrir gratuitement l'accès aux installations sportives.



© Collection Musée du ski des Laurentides.

À Québec, c'est Arthur Gravel qui fut le premier francophone à performer et à se démarquer dans la pratique du ski.



#### Herman Smith-Johannsen, le père du ski au Québec

« Jackrabbit » nait en Norvège en 1875 et s'établit au Canada en 1919. Après quelques déboires financiers, il s'installe à Shawbridge (aujourd'hui municipalité de Prévost) en 1932, où il trouve un « pays à son goût » et où il se consacre dès lors au ski. Il développe plusieurs pistes, dont la Maple Leaf dans les Laurentides et la réalisation de tremplins aux Monts Saint-Castin et Tourbillon, dans la région de Québec.

Source : livre du Temple de la renommée du ski

L'invention de la remontée mécanique changera les habitudes de gratuité. Les propriétaires de ces machines qui facilitent la remontée des skieurs chargent alors 0,05 \$ pour une remontée.

Dès lors, le ski alpin tel qu'on le connaît aujourd'hui se développe. Les skieurs n'ont plus à faire l'effort d'une longue remontée à pied ou en ciseaux, pour ensuite dévaler les pentes pendant 180 secondes. Ce problème de remontée mécanique n'a pas lieu en Europe où le ski s'est développé à la même période puisque des téléphériques sont déjà en fonction pour les touristes estivaux. C'est à cette époque que les centres de ski se multiplient et on en compte jusqu'à 150 à un moment. Ce chiffre diminue suite à des fusions et des fermetures. L'entretien des centres de ski est dispendieux et les caprices de Dame Nature dictent les saisons de ski.

À Québec, c'est le mont Sainte-Anne, avec ses 2 200' d'élévation qui fait rêver les membres de la Zone de ski de la Vallée du Saint-Laurent. Malgré la guerre, on y dessine une piste qui sera inaugurée au début de l'hiver 1944. La station de ski du Mont Sainte-Anne était née et Québec pouvait désormais accueillir des compétitions d'envergure.

Dans les années 1930, les clubs de ski et les établissements hôteliers forment « l'industrie du ski ». Deux régions, représentées par deux méthodes d'enseignement, s'affrontent alors pour imposer leur apprentissage méthodique dans les écoles de ski. À Québec, la controverse arrive lorsque le Château Frontenac embauche Fritz Loosli. Ce dernier enseigne une nouvelle méthode de virages en parallèle provenant de la France et appelée « méthode d'Allais ». Elle met de côté les virages en chasse-neige de la méthode autrichienne dite d'Arlberg et qui est depuis longtemps établie partout et défendue par la Canadian Ski School.



© Collection Musée du ski des Laurentides.

La remontée mécanique inventée simultanément par Alex Foster et Moïse Paquette. Une corde sans fin est actionnée par une automobile sans pneus et sur laquelle les skieurs s'accrochent (parfois avec peine !) jusqu'en haut de la piste de ski.



© Collection Musée du ski des Laurentides.

Dans les Laurentides, c'est la fameuse Côte 70 de Saint-Sauveur qui est la plus populaire auprès des skieurs. Mais vers la fin des années 1920, Jackrabbit fait découvrir de nouveaux territoires à des collègues : le mont Tremblant. Le sommet est à 3 000' et la descente, toute une aventure ! Ci-contre, début de la course Québec-Kandahar, Mont-Tremblant.

La suite dans le prochain numéro du Skipresse.

# POUR CULTIVER VOTRE SKI

Voici quelques sources où je me suis abreuée pour vous présenter ce portrait qui est tout, sauf exhaustif. Voici donc où vous pouvez vous renseigner plus amplement sur l'histoire du ski.



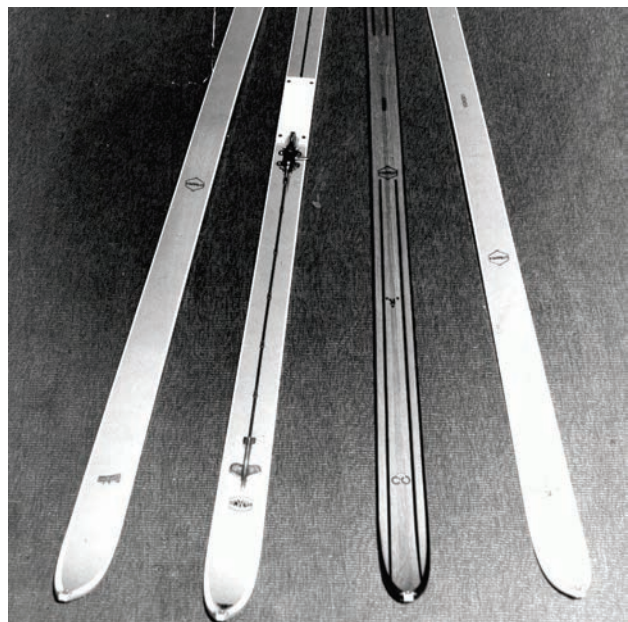
Musée du ski des Laurentides // Temple de la renommée du ski  
30, rue Filion, Saint-Sauveur  
Prix d'entrée Gratuit // Contribution suggérée de 3 \$ par adulte  
[museeduskideslaurentides.com](http://museeduskideslaurentides.com)



Aperçu historique du ski dans la région de Québec  
Donal Guay  
Éditions Sports et société



Des traces dans la neige  
Danielle Soucy  
Éditions La Presse



**The ALLAIS 60**  
 By Rossignol of France

First and only metal ski to win  
**WORLD'S FAME**  
 Sold at selected SKI SHOPS

Distributed in Canada by Raymond Langtôt, Montreal

Quality Experience

**HUMANIC**  
 DYNAFIT

The best for your money!  
Distributed in Canada by Raymond Langtôt, Montreal



**Wesloda**  
 THE ONLY AUTOMATIC FRONT KNOCK-OFF DEVICE

Sold at Better Stores Everywhere  
Distributed in Canada by Raymond Langtôt, Montreal

Les longs skis de bois attachés aux bottes par des cordes et les lanières de cuir évoluent rapidement. Avant 1912, les skieurs n'utilisent qu'un seul bâton ou pas du tout. Les femmes portent la jupe et les hommes des pantalons d'équitation. Dans les années 1930, les fixations sont de plus en plus sécuritaires avec des ressorts qui retiennent le talon du skieur aux skis. Les skis en fibre de verre apparaissent dans les années 1950. Grâce au plastique, les skis et les bottes sont plus légers. L'habillement devient plus adapté et spécifique aux disciplines, la mode s'empare de ce nouveau marché. Les matières plus légères, plus chaudes et perméables à l'air font leur apparition.



© Archives de la famille Langtôt

**HOTEL MONT-TREMBLANT**

Lieu idéal pour des vacances inoubliables à prix abordables.

*Une grande tradition d'accueil*

*Prix spéciaux sur séjours de 2, 3 et 7 nuits*

RESTO • PUB  
**AU COIN**

Notre Resto - Pub « Au Coin » vous accueille dans une ambiance conviviale et saura satisfaire tous les appétits. Lieu de rassemblement pour l'après-ski, les 5 à 7 sont très animés. Établi au cœur du village historique du Mont-Tremblant, aux abords du lac Mercier, à moins de cinq km de la montagne et à proximité d'une multitude d'activités.

[www.hotelmonttremblant.net](http://www.hotelmonttremblant.net)  
 info@hotelmonttremblant.net  
 1900, chemin du Village, Mont-Tremblant  
 819 717-1410 - 1 855 275-8585

**SÉJOURNEZ & SKIEZ à 35%\***  
 de rabais en réservant avant le  
 6 décembre 2015

DE PLUS : Mentionnez « Skipresse » au moment de la réservation et obtenez gratuitement un départ tardif à 13 h

\*Réservations faites avant le 6 décembre 2015. Certaines conditions s'appliquent. Sujet à la disponibilité et aux politiques de la compagnie.

**RENDEZ-VOUS**  
 MONT-TREMBLANT

1 866 429-5111  
[www.rvmt.com](http://www.rvmt.com)

# CLARA HUGHES

**Elle est l'une des grandes olympiennes canadiennes, seule athlète de l'histoire à avoir remporté plusieurs médailles à la fois à des Jeux d'hiver et à des Jeux d'été, pour six au total.**

Dans son livre, elle décrit son triomphe sur ses douleurs physiques et psychiques, ses réussites et ses luttes dans sa vie personnelle et professionnelle. Aujourd'hui porte-parole de ceux et celles qui vivent des problèmes de santé mentale, elle a fait sienne l'attitude que traduit la phrase *Cœur ouvert, esprit ouvert*.

La sortie de son livre a fait jaser car elle y révèle avoir déjà été testée positive à l'éphédrine en 1994 en marge des Mondiaux sur route.

## LA RÉACTION DE CYCLISME CANADA

Clara Hughes a communiqué avec Cyclisme Canada le 27 août 2015 pour lui indiquer qu'elle allait publier le 8 septembre 2015 une biographie contenant notamment la révélation qu'elle avait commis une infraction antidopage non révélée.

Elle a fourni à Cyclisme Canada une copie de l'extrait du manuscrit où elle révèle qu'elle avait testé positif à une substance proscrite en 1994, l'éphédrine, et où elle indique également que le directeur de l'équipe nationale de l'époque l'avait informée qu'il avait été prévenu par l'UCI (l'Union internationale de cyclisme) d'une sanction de trois mois. Dans la description de cette situation figurant dans cette biographie, elle précise qu'elle, ainsi que trois personnes qu'elle avait spécifiquement désignées, avaient intentionnellement gardé cette nouvelle secrète.

Même si les pratiques concernant la divulgation des infractions de dopage sont maintenant relativement différentes de celles de 1994, année où l'AMA (l'Agence mondiale antidopage) et le CCES

(le Centre canadien pour l'éthique dans le sport, qui est l'agence canadienne antidopage) n'existaient pas encore, Cyclisme Canada ne peut pas cautionner la façon dont cette situation a été traitée à l'époque par les personnes impliquées. En effet, peu importe les pratiques de l'époque, Cyclisme Canada prône une divulgation complète, juste et ouverte de toutes les infractions reliées au dopage. L'organisme demeure pleinement engagé à suivre les principes du franc jeu et à respecter à la lettre le Code de l'AMA. Cyclisme Canada est fière du rôle qu'elle joue actuellement à titre de leader du mouvement antidopage, et elle demeure fermement engagée à tirer les leçons des erreurs du passé, afin qu'elles ne se reproduisent pas.



**Cœur ouvert, esprit ouvert**

Par l'auteure  
Clara Hughes

Traduit par  
Pénélope Bourque.  
Éditions Libre  
Expression

# LYNE BESSETTE

**Contre le vent, du réalisateur Philippe-André Moreau est un documentaire qui met en lumière le brillant parcours de Lyne Bessette, qui a pédalé une bonne partie de sa carrière à l'ombre d'une autre championne, maintenant déchue.**



Les téléspectateurs pourront revoir certains exploits de la championne cycliste comme les Jeux du Commonwealth de 1998 où elle a remporté la première position, suite à un sprint inattendu. On y entend alors Erik Van den Eynde, entraîneur de Lyne Bessette dire : « C'est elle qui a créé le sprint ». Cette victoire était la première de Lyne à l'international, celle qui l'a fait naître mondialement.

D'une durée d'une heure, le documentaire sera diffusé quelque part cet automne à RDS. Cyclepresse vous partagera la date dès qu'elle nous sera fournie, promis! Nous vous présenterons sous peu un extrait sur Facebook.



© Chartès-David Robitaille // Traversée du Lac-Saint-Jean à vélo

# LA TENDANCE DU FATBIKE

ERIC LEONARD

Le fatbike a fait son apparition il y a maintenant quelques années dans le paysage des activités hivernales des Québécois. Au début, les cyclistes à l'affût des nouveautés ont vu dans le fatbike l'opportunité de demeurer en selle alors que la majorité des cyclistes ont remis leur monture. D'abord en roulant sur la première trace de neige fraîche, les sentiers utilisés par d'autres et ensuite les lacs gelés, **l'aventure débutait pour le nouveau chouchou sur deux roues.**

Les fatbikes roulent sur des pneumatiques de 26" x 3,8" de largeur afin de maximiser la flottaison sur surface meule. Peu de temps après leur apparition chez plusieurs fabricants, la compagnie Surly (instigatrice de la commercialisation des fatbikes) introduit un pneu de 4,8" nécessitant des moyeux plus larges et de nouvelles géométries. On voit déjà planer à l'horizon des pneus de 5,5" du fabricant VEE Rubber ainsi que des vélos conçus pour des roues de tailles 27,5" x 4". Est-ce que la diversification des tailles sert aux consommateurs ou sert-elle à préciser certaines formes de pratiques

## QUI SONT LES UTILISATEURS ?

### LE SPORTIF

On pense d'abord aux amateurs de vélo de montagne qui cherchent à sillonner les forêts à la recherche de nouveaux sommets ou de nouveaux paysages. Ces usagers sportifs recherchent souvent une expérience similaire à ce qu'ils parcourent l'été : un sentier étroit et sinueux qui permet de rouler quelques heures lorsque la surface est bien entretenue. Les cyclistes de route sont souvent conquis par le fatbike. **À défaut de passer des heures devant le téléviseur sur leurs rouleaux, ils peuvent profiter du grand air.** La surface stable et plane du sentier le rend plus accessible que les sentiers accidentés que l'on retrouve souvent en vélo de montagne.

Bien sûr, les changements climatiques font en sorte que la saison de ski de fond n'est souvent plus ce qu'elle était. **Par chance, le fatbike ne tient aucune rancune aux caprices de Mère Nature et les amateurs seront au rendez-vous même si la qualité de la neige n'y est pas.** Ainsi, plusieurs amateurs de ski de fond et de raquette étant cyclistes durant la belle saison seront au rendez-vous pour essayer ce nouveau type de vélo.

### RANDONNEUR

Il recherche la balade dans les sentiers nordiques sur surface entretenue. Son vélo est doté de pneus d'hiver d'une largeur de 4 à 5". **La géométrie du vélo permet de rouler aisément sur une surface enneigée et entretenue tout en conservant un comportement sportif intéressant :** base plus courte pour des accélérations et des montées plus rapides, géométrie plus nerveuse afin de pouvoir changer rapidement de direction et des tubes horizontaux plus bas permettant un espace plus généreux à l'entre-jambe. Un pied qui cale 30 cm dans la poudreuse se situant juste à côté du sentier rendra la tâche de réembarquer sur le vélo plus ardue !

### L'AVENTURIER

Ce dernier recherche l'aventure dans l'arrière-pays. Son vélo lui permet d'ajouter aisément des porte-bagages, sacs de cadre et de nombreux autres types de supports. Côté géométrie, on ne cherche plus le vélo le plus léger ni le plus rapide. **On recherche un vélo capable d'affronter une neige plus profonde et permettant de transporter tout le matériel nécessaire pour l'expédition.** La position de pédalage peut être également un peu plus relevée que le vélo sportif afin de mettre le plus de poids sur la roue arrière et parcourir des sentiers moins entretenus. Pour ce type d'aventure, les jantes de 100 mm de largeur sont de mise ainsi que les pneus de 4,8" pour un maximum d'adhérence.

# PROGRESSION FULGURANTE

YVAN MARTINEAU

Le fatbike a été conçu à l'origine pour les plages de la Californie. Voilà que ce tout-terrain est devenu un vélo qui fait fureur dans des conditions hivernales.

**Ce nouveau sport se pratique sur route, mais c'est surtout en montagne et en sentiers qu'il dévoile ses véritables atouts.** Il procure des sensations de « freeride ». Une vieille image refait surface quand je pense à mes quelques journées d'initiation au fatbike : celle d'une émission de télé de mon enfance, « Les commandos du désert ». Vous vous souvenez ? Ils filaient avec des jeeps militaires un peu partout dans les dunes de sable. Rien ne les arrêtaient.

Puisque ses pneus surdimensionnés de 3,5" à 4,8" sont très larges, ils n'endommagent pas ou très peu les pistes multifonctionnelles, d'où le fait

que plusieurs centres de raquettes et ski de fond autorisent la pratique du fatbike.

**Sa popularité est telle que bon nombre de fabricants n'arrivent pas à suffire à la demande, une demande qui ira en progression pour quelques années encore, prévoient certains experts de l'industrie.**

De grands joueurs comme *Trek, Cannondale, Scott, Norco, Specialized* se sont lancés dans l'aventure pour proposer des modèles à la clientèle. *Xpreza*, très réputé dans le vélo de montagne, est aussi de la partie avec un modèle entièrement conçu et fabriqué à Bromont.

La Fédération québécoise des sports cyclistes (FQSC) sanctionne une série d'épreuves régionales.

CE  
MOMENT  
DE PUR  
PLAISIR  
VOUS  
EST  
OFFERT  
PAR

### LE SPÉCIALISTE

- SKI ALPIN • SKI DE FOND
- COURSE À PIED • FATBIKE



PERFORMANCE  
**BÉGIN**

3688, de l'Hétrière, Québec  
418 877-4018

performancebegin.com

DEPUIS PLUS DE 25 ANS  
À VOTRE SERVICE

## fatbike

15  
16

© Charles-David Robitaille // Traversée du Lac-Saint-Jean à vélo



DEVINCI//MINUS RS

## DEVINCI MINUS RS

Devinci se lance dans le monde des fatbikes avec le *Minus RS*, un modèle avec des pneus de 5" prêt à attaquer les pistes enneigées. Le cadre en aluminium avec son tube supérieur légèrement coudé lui confère un enjambement bas sans trop s'éloigner d'une ligne de cadre classique. La transmission 1 x 10 reste simple et très fiable à utiliser. Une fois la neige disparu, le *Minus RS* offrira aussi une bonne dose de sensations fortes en saison estivale.

1799 \$



KONA//WO

## KONA WO

En 2016, *Kona* offre un tout nouveau *WO* plus sexy, plus capable, et plus... *WO*!! Le cadre a été complètement redessiné et sa douille de direction est maintenant évasée afin d'offrir une meilleure précision à la direction. Le cadre est désormais compatible avec la fourche à suspension *RockShox Bluto* et la fourche se sert maintenant d'un axe de type « thru axle. » La cerise sur le gâteau ? Les roues sont chaussées du tout nouveau pneu *Schwalbe Jumbo Jim* ultra léger de 26" X 4.8". Même s'il s'agit d'un fatbike, vous aurez plutôt l'impression de rouler sur un Slim-Fast-bike !

2499 \$



SALSA // BEARGREASE X7

**SALSA** *BEARGREASE X7*

La course de vélo de montagne se pratique autant en hiver qu'en été. Le *Beargrease Carbon X7* est un fatbike de course qui ne connaît aucun égal au niveau de son agrément racé. Le cadre et la fourche en carbone lui confèrent un comportement inhabituel pour un fatbike, avec des qualités très vives. Les pneus *45NRTH HUSKER DU* très roulants et légers vous feront vite oublier que vous êtes sur un fatbike. Si les conditions se dégradent, vous continuez d'avancer sans remarquer une perte d'accroche et de stabilité.

3 599 \$



XPREZO // Le GrosBig

**XPREZO** *LE GROSBIG*

Le seul fatbike fabriqué 100% au Canada (à Bromont!), à la main et complètement personnalisable. Le GrosBig est adapté et pensé pour notre climat nord-américain jusque dans ses moindres détails : de la géométrie à l'offre des composantes, en passant par le choix de couleurs. Puisque le froid et la simplicité font toujours un meilleur ménage, le fabricant suggère aussi d'y installer une fourche rigide et des freins à disque mécanique. Afin d'épouser la réalité d'utilisation d'un fatbike, c'est-à-dire dans la neige, Xprezo a bâti son GrosBig plus bas pour le standover et le boîtier de pédalier. Sa colonne de direction plus courte permet aussi une meilleure maniabilité.

3 699 \$



SALSA // BLACKBOROW SUS

**SALSA** *BLACKBOROW SUS*

Le Blackborow SUS GX1 est le fatbike d'expédition de Salsa, équipé avec des pneus de 5" et il offre la meilleure flottaison sur les surfaces molles. Ses pneus à très haut volume sont capables de passer là où même les pneus de 4" ont de la difficulté. La fourche à suspension *RockShox Bluto* lui donne une excellente mesure de confort et la capacité de mieux se comporter à de plus grandes vitesses dans les terrains techniques. Lorsque vous serez loin des limites de votre municipalité ou en milieu inhospitalier, vous découvrirez très vite les avantages marquants de cette monture bien adaptée.

3 999 \$



Merci à Christian Bisnaire de la Boutique Le Yéti pour ses informations.

LA FOLIE DU **FATBIKE** FRAPPE ENCORE

# UN FESTIVAL UNIQUE : LA TRAVERSÉE DU LAC SAINT-JEAN... SUR GLACE !

© Charles-David Robitaille

YVAN MARTINEAU

C'est à des initiatives semblables que donne accès le fatbike qui suscite un intérêt marqué depuis quelques années.

**À qui doit-on cette Traversée hivernale qui flotte entre le sport extrême et l'aventure avec un grand A ?** À un sympathique Belge, fou de cyclisme, brasseur d'idées et à la fois organisateur et gestionnaire hors pair. Établi dans la région depuis 15 ans, David Lecointre est un super rassembleur. Bâtisseur polyvalent que la rêverie ennuie, de fil en aiguille il est devenu directeur général de la prestigieuse Véloroute des Bleuets, l'exemple à suivre en matière de réseau cyclable au Québec.

**En février 2016, la Traversée givrée du Lac Saint-Jean en sera à sa 3<sup>e</sup> édition.** Déjà, l'événement a beaucoup évolué et n'est plus seulement l'épreuve un peu folle de 32 km entre Pérignonka et Roberval. Il est plutôt un week-end festif avec un 10 km populaire, une randonnée de nuit et un village d'essai de ces bécaneaux aux pneus monstrueux.



**David Lecointre**  
directeur général de la prestigieuse  
Véloroute des Bleuets

« Je suis un cycliste sur route et l'hiver je pédalais sur un rouleau dans mon garage devant un mur de « plywood », raconte Lecointre. Un jour, j'en ai eu assez et j'ai décidé d'enfourcher mon vélo de montagne pour prendre l'air. J'ai décidé d'embarquer sur la rivière Ashuapmushuan, j'ai prolongé sur le Lac Saint-Jean jusqu'à la réserve amérindienne de Mashteuiatsh et enfin jusqu'au village sur glace de Roberval. »

Lecointre avait alors 26 km au compteur. Il venait de vivre un brin d'extase. Ainsi est née l'idée de la Traversée givrée.

« La première année, tous les types de vélos étaient autorisés au départ, raconte-t-il. Il y avait même deux monocycles. Le lac était un désert blanc, on ne voyait pas à 10 mètres. L'itinéraire n'était pas « tapé » et la poudrière nous a obligés à marcher à côté de nos vélos pendant les deux tiers du parcours. Seulement cinq cyclistes ont franchi le fil d'arrivée. »



**Voilà le genre d'événement qui frappe l'imaginaire ! Une traversée du Lac Saint-Jean. Comme la fameuse Traversée internationale à la nage qui a lieu l'été depuis 61 ans. Mais, cette fois, c'est sur le lac gelé.**

N'empêche, tous avaient été séduits. Depuis, la communauté d'affaires et les motoneigistes ont embarqué dans l'aventure pour collaborer au succès qu'on connaît maintenant.

**« Ils adhèrent parce qu'on met en valeur LEUR lac, LEUR région, lance le Belge. La population du Lac Saint-Jean sait que l'hiver est une force pour une région et qu'il faut exploiter cette ressource blanche. »**

L'esprit d'entraide et la fierté de son coin de pays sont effectivement des marques de commerce des « Bleuets ».

En 2015, les participants sont venus de partout au Québec, mais aussi des États-Unis, de la France, de la Belgique et de l'Italie. Ils ont profité des améliorations comme le balisage et le surfacage du parcours par les clubs de motoneigistes, ce qui fait qu'on peut rester sur sa bécane pour pédaler.

« Le fatbike permet de continuer à rouler l'hiver, ajoute le président fondateur. Le fatbike est un merveilleux engin. Tout le monde devrait essayer ça. Sur neige ou sur glace, on a là une activité très différente du vélo habituel. Ça nous procure des sensations de glisse, on a l'impression de flotter sur la neige ou dans l'espace. C'est très ludique. »

**Le fatbike est effectivement comme nul autre sport. Surtout dans un encadrement comme celui de la Traversée givrée.**

« Pédaler sur un lac – à vélo ! – ça éveille la curiosité, ajoute encore Lecointre. Ceux qui aiment le moins la nature sont fascinés par les grands espaces hivernaux de ce terrain de jeu incroyable qu'est le Lac Saint-Jean. »

Êtes-vous prêts ? La prochaine édition se déroulera le week-end du 27 février 2016. [velosurlac.com](http://velosurlac.com)



© Charles-David Robitaille



© Charles-David Robitaille



Rab®



**WWW.RAB.EQUIPMENT**

**The hunt for the perfect line / *À la recherche de la route parfaite***

Muztag Jacket | Neo Guide Pants | MeCo 165 Hoodie | Continuum Pull-On

666 rue Deslauriers, Saint-Laurent, Quebec 4N1W5 | 514.273.1119 | [canada-sales@equipuk.com](mailto:canada-sales@equipuk.com)

# CONCOURS

## skipresse

### On fête nos 30 ans

**12000\$**  
EN PRIX À GAGNER

PROPULSÉ PAR

**Club Med** 

20 VILLAGES DANS LES ALPES



ROSSIGNOL



**VOYAGE  
ÉQUIPEMENT  
VÊTEMENTS**

### LE OU LA GAGNANT(E) REMPORTE

- **UN SÉJOUR TOUT COMPRIS POUR 2 PERSONNES** dans l'un des Villages Club Med des Alpes d'une valeur de 6 000 \$\*
- **2 PAIRES DE SKIS** hauts de gamme pour 2 personnes d'une valeur maximale de 3 000 \$
- **2 ENSEMBLES DE SKIS** hauts de gamme The North Face pour 2 personnes d'une valeur de 3 000 \$

\*certaines conditions s'appliquent (retrouvez-les sur [skipresse.com/concours](http://skipresse.com/concours)).

Inscriptions via Facebook et [skipresse.com](http://skipresse.com)