

vacances voyage

la presse

MONTRÉAL, SAMEDI 29 DÉCEMBRE 1979



Enfin, il y a l'avion. Pour les voyages de moins de 30 jours, il y a un éventail complet de prix selon que vous y alliez de jour ou de nuit, en semaine ou en week-end, ou si vous réservez trente jours ou moins. Comme le but de l'article est le long séjour, il faut donc acheter un billet régulier au coût de \$321, sans les taxes, pour aller à Miami ou à Fort Lauderdale.

Passons maintenant à la question du logement. Une question qui m'est souvent demandée, c'est le nom des villes de la Floride où nous retrouvons le plus grand nombre de Québécois en hiver. Voici donc cette liste: Miami Beach, Surfside, North Miami, Hallandale, Hollywood, Dania et Fort Lauderdale.

Dans les hôtels, il faut prévoir un minimum de 1.000 par mois pour un couple, sans compter les repas, alors que dans les appartements, le coût varie de \$600 à \$800 US. Pour deux mois, un couple doit donc prévoir une moyenne de \$1.500 pour se loger, plus \$500 en repas, \$650 en transport, pour un total de \$2.650, somme à laquelle il faut ajouter les frais d'échange d'argent et les autres petites dépenses, de sorte que \$3.000, ou \$50 par jour, est le montant qu'un couple doit prévoir dépenser pour de longues vacances en Floride.

Aux Antilles

Des îles comme la Barbade ou Haïti, pour n'en nommer que deux, offrent aussi des vacances de longue durée dans des maisons privées, des appartements et des hôtels.

Le coût de ces vacances est un peu supérieur à celui de la Floride, un Montréal-Port-au-Prince en avion coûtant \$292 aller-retour, ou la Barbade à \$366.

Evidemment, les voyageurs ne doivent pas s'attendre à retrouver leurs habitudes nord-américaines aux Antilles où la vie y est vraiment différente. Pour cela, avant de décider de passer deux mois à Haïti, je suggère plutôt que vous y alliez d'abord pour de courtes vacances, de profiter du séjour pour trouver la maison ou l'appartement qui répond le mieux à vos goûts et à vos moyens, puis de réserver pour l'année suivante.

L'Europe

En Europe, les forfaits les plus avantageux pour les Québécois sont offerts en Espagne, au Portugal et en France.

Après avoir étudié les programmes des différents grossistes, je ne peux que vous inviter à comparer sérieusement chacun des forfaits puisqu'il y en a qui comprennent le transport, le logement, les uns en studio, d'autres en chambre, certains avec ou sans repas.

Pour cela, je vous propose ce calcul qui en vaut bien d'autres. Vous prenez le coût du forfait, et vous le divisez par le nombre de jours. Ainsi le voyage offert à l'Apartotel Melia d'Alicante en Espagne, d'une durée de 53 jours, coûte par jour \$31 par personne, ce qui fait \$62 pour un couple. Et il doit en plus se nourrir, payer les taxes d'aéroport et les pourboires.

Sur la Côte d'Azur, un voyage de huit semaines à Juan les Pins coûte un minimum de \$943 par personne, à la condition d'être deux, ce qui fait \$32 par jour par couple. Il faut dire qu'il n'y a aucun repas de compris, et qu'il est presque indispensable de louer une voiture, ce qui augmente sensiblement le coût du voyage.

En somme, quel que soit le type de longues vacances que vous projetez pour l'hiver 80, il importe que vous calculiez bien à l'avance tous les frais du voyage, et que ma prévision de \$50 par couple par jour est une somme bien conservatrice.

**Prévoyez
un
minimum
de \$50
par jour
par
couple
pour de
longues
vacances
au
soleil**

Texte de
Michel G.
TREMBLAY



De longues vacances au soleil, c'est le rêve de nombre de Québécois qui veulent fuir l'hiver pendant un mois ou plus et qui se demandent combien il peut leur en coûter pour de telles vacances.

Il faut dire tout de suite qu'il n'est pas facile de déterminer avec précision le coût de ces voyages puisqu'il y en a qui peuvent se faire en Floride, en utilisant sa voiture, ou en Espagne et au Portugal, avec des groupes dans des appartements-hôtels, ou encore en France où il faut presque louer une voiture pour profiter pleinement du séjour.

Prenant donc le risque de comparer des oranges avec des citrons, je vous donne malgré tout les prix de longues vacances en Floride, aux Antilles, en Espagne, au Portugal et en France.

La Floride

À tout seigneur, tout honneur, il est normal de parler d'abord de la Floride, la destination la plus populaire au Québec pour de longues vacances d'hiver.

Pour s'y rendre, on peut prendre sa voiture, l'autobus, le train et l'avion. D'une manière ou de l'autre, il en coûte environ \$300 par personne pour faire le voyage. En autobus, le voyage dure 37 heures et coûte \$315 aller-retour. En train, le voyage dure quelques heures de plus et le trajet se fait via Washington. Le coût par personne d'un billet aller-retour, avec «chambrette», est de \$420. Les courageux peuvent le faire pour \$175 à condition de rester sur leur banquette pour tout le voyage.

En auto, il y a évidemment l'avantage d'avoir une voiture pendant ses vacances, mais là encore, le voyage n'est pas bon marché surtout si vous n'êtes que deux par véhicule.

En frais d'essence seulement, il en coûte presque \$250 pour faire le voyage aller-retour. Pour deux personnes, cela représente donc \$125, mais il faut ajouter le coût des repas et des hôtels, un minimum de quatre pour l'aller et le retour. Les voyageurs ont donc intérêt à se regrouper s'ils veulent voyager au meilleur prix possible.

Le temps qu'il fait (en degrés Fahrenheit)

| | Janvier | Février | Mars | Avril |
|-------------------------|---------|---------|-------|-------|
| À Miami, en Floride | 74-61 | 75-61 | 78-64 | 80-67 |
| À Jacksonville, Floride | 65-47 | 67-49 | 72-54 | 78-60 |
| À La Barbade | 83-70 | 83-69 | 85-70 | 86-72 |
| À Malaga, en Espagne | 61-47 | 62-48 | 64-51 | 69-55 |
| Aux îles Canaries | 69-58 | 69-58 | 71-59 | 73-60 |
| À Lisbonne, Portugal | 58-46 | 58-47 | 61-49 | 64-58 |
| À Nice, France | 55-40 | 57-40 | 60-45 | 63-49 |

Les informations ci-haut nous ont été données par le Service météorologique du Canada, à Dorval. Il s'agit évidemment de température moyenne de sorte qu'il peut y avoir une variation d'environ 10 degrés Fahrenheit.

Il y a encore des touristes au-dessus de l'Antarctique

par Léonard SANTORELLI

SYDNEY (Reuter) — On aurait pu croire que la catastrophe du DC 10 qui s'est écrasé contre le mont Erebus allait jeter un froid sur les « safaris de l'Antarctique » tels qu'on les pratique aujourd'hui, bien calés dans son fauteuil, une boisson alcoolisée au creux de la main. Il n'en a rien été.

Les équipes de secours n'avaient pas encore été en mesure de recueillir un seul corps, qu'un Boeing 747 de la compagnie australienne « Qantas » décollait en emportant un autre contingent de touristes, tout aussi avides de découvertes que l'avaient été cinq jours plus tôt d'autres qui étaient partis admirer les solitudes vierges et glacées du plancher du monde, mais qui n'en sont jamais revenus.

La dernière catastrophe de l'histoire de l'aéronautique — elle a fait 297 morts — n'aura donc eu aucun effet de dissuasion, au moins en ce qui concerne les Australiens. La compagnie « Qantas » n'a pas renoncé à deux autres grandes excursions aériennes au-dessus de l'Antarctique pendant la présente saison.

« Nous les aurions annulées si nous avions le moindre doute quant à la sécurité », a précisé un porte-parole de « Qantas », à la suite d'un réexamen de toutes les procédures de vol des 747.

Les Néo-Zélandais, quant à eux, n'ont plus la même détermination (ou le même courage). La compagnie « Air New Zealand » a renoncé à ses vols au-dessus de l'Antarctique, au moins pour la saison en cours. La décision de les reprendre l'an prochain dépendra

des résultats de l'enquête sur la catastrophe du mont Erebus.

En tout cas, il est encore trop tôt pour savoir ce qui s'est passé, a précisé un porte-parole d'Air New Zealand. Les opérations de récupération des corps des victimes ne sont même pas terminées. Elles sont entravées par des blizzards.

Jusqu'au moment où le DC 10 bleu, blanc et argent d'Air New Zealand s'est volatilisé au-dessus de la calotte glaciaire, les safaris de l'Antarctique s'étaient déroulés sans incident. Ils avaient commencé en février 1977, et les deux compagnies (australienne et néo-zélandaise) ont emmené depuis cette date une dizaine de milliers de touristes au-dessus du continent glacé.

Ce succès est aussi le résultat d'une publicité alléchante qui offre onze heures de vol, un film, des repas gastronomiques et une conférence sur l'Antarctique pendant qu'à lieu l'excursion, le tout pour 338 dollars australiens (425 dollars canadiens). Les premières places se sont enlevées comme des petits pains. Les touristes étaient fascinés à l'idée de découvrir, dans la chaleur et le confort d'un avion, le monde étrange et silencieux des icebergs à la dérive, des étendues de glaciers et de neige où aucune vie ne paraît.

D'une façon générale, les tempêtes rendent impossibles les excursions aériennes pendant l'hiver de l'hémisphère sud. Les survols de l'Antarctique s'effectuent donc pendant l'été, tout relatif d'ailleurs puisque la température y descend à moins trente et que le vent continue à souffler au-dessus des étendues désolées.

Malgré tout, quelques person-

nes se sont déjà inquiétées de la popularité croissante des « safaris » de l'Antarctique. Il n'y a pas de pistes de prévisions pour les atterrissages en catastrophe, telles qu'il en existe pour les itinéraires beaucoup plus fréquentés du pôle Nord. S'y ajoutent les risques de black-out de la radio, des pertes de l'orientation et des orages magnétiques.

Le temps peut brutalement passer de l'éblouissante clarté à de furieuses tempêtes de neige. C'est ainsi qu'il a fallu deux jours, après la catastrophe du DC 10, pour que des hélicoptères puissent décoller en direction de l'épave.

Quelques semaines avant la tragédie, les pays signataires du Traité de 1959 sur l'Antarctique avaient préparé un document confidentiel faisant ressortir l'insuffisance des conditions de navigation et de secours pour les vols commerciaux au-dessus de l'Antarctique. Un porte-parole d'Air New Zealand a indiqué que sa compagnie avait eu connaissance de ce document, mais il a ajouté: « Nous n'avons aucune raison de mettre en doute les compétences de l'équipage ni l'état excellent de l'appareil ».

Cependant, contrairement à une condition exigée par la compagnie « Qantas », les équipages des vols néo-zélandais de l'Antarctique n'étaient pas tenus d'avoir effectué le voyage au moins une fois eux-mêmes. Les pilotes d'Air New Zealand s'entraînent dans un simulateur de vol reproduisant les conditions de l'Antarctique. « Nos pilotes sont suffisamment compétents pour aller dans toutes les régions du monde », a encore déclaré le porte-parole.

Des vacances de ski dans des ranches

par Philip MAIL

CALGARY (PC) — L'attrait des Rocheuses est parfois perdu dans les rues surpeuplées de Banff, un lieu touristique dans les montagnes, où il n'est pas rare de voir des files de voitures pare-choc à pare-choc.

A quelques 200 kilomètres de là, Val Ridder et son mari, Chuck s'efforcent de conserver la beauté des lieux, à un ranch-hôtel qui offre aux touristes, pendant l'hiver, un refuge loin des foules, des files d'attente et des prix exorbitants qui attendent les visiteurs dans les grands centres.

Le ranch de Gladstone Mountain, que dirige le couple Ridder au pied des Rocheuses, à quelque 100 kilomètres au sud-ouest de Lethbridge, est une des trois entreprises de ce genre qui sont ouvertes à l'année longue en Alberta.

Les vacances sur un ranch ne sont pas une innovation, déclare un porte-parole du ministère du Tourisme de l'Alberta, mais les vacances sur un ranch en hiver ne font que commencer à devenir populaires.

L'immensité des espaces est ce qui fait l'attrait principal des ranches, qui sont tous situés dans des endroits relativement isolés. Le ranch Gladstone, de 160 acres, est adjoint à la Réserve forestière des Rocheuses, ce qui assure aux touristes des espaces illimités de promenade.

Activités nombreuses

Certains des vacanciers font de la raquette, du toboggan et de la motoneige, mais c'est surtout le ski de fond qui est populaire. « La popularité de ce sport est phénoménale, dit Mme Ridder. Tout le monde veut en faire ».

Le ranch Gladstone offre plusieurs kilomètres de piste pour les débutants, les skieurs de capacité moyenne et les experts. Mme Ridder dit que cette année, pour la première fois, le ranch louera probablement de l'équipement.

Moyennant \$35 par jour y compris les repas, le ranch peut recevoir 36 clients dans neuf chalets de bois rond. Le soir, les sportifs peuvent se reposer dans le pavillon principal, où il y a deux salles à manger avec permis d'alcool, ainsi qu'un bar et des foyers.

Pendant les fins de semaine, des musiciens viennent jouer — de la musique « country » et « western », naturellement. La plupart des



Au moment d'écrire ces lignes, il n'y avait pas encore de neige au Québec. Et les hôteliers des Laurentides avaient de bonnes raisons de se plaindre. La photo a été prise l'hiver dernier au Nouveau-Brunswick qui commence à avoir un bon réseau de pistes de ski de fond.

visiteurs sont de l'Alberta, mais ce genre de vacances commence à attirer aussi des Européens. Mme Ridder dit que ses clients européens sont particulièrement faciles à contenter.

« Ils ne demandent pas qu'on les divertisse tout le temps. Ils sont contents de se promener dans la nature, et ils n'en reviennent pas de l'étendue de notre pays ».

Au ranch Black Cat, près de Hinton, à quelque 280 kilomètres à l'ouest d'Edmonton, les visiteurs peuvent faire des excursions aux environs dans une jeep.

« Nous avons des endroits qui valent la peine d'être vus ici, dit une employée du ranch, Mme Amber Hayward. Le champ de glace Columbia, tout près de la route entre Banff-Jasper, est à quelques kilomètres. « Nous espérons attirer les gens ici et leur faire oublier la Floride », de dire Mme Hayward.

Il y a des programmes spéciaux au ranch Black Cat pour Noël et le Nouvel An, et la cuisine y est excellente. Le prix est de \$30 par jour, y compris les repas, ou \$100

par week-end par couple.

Le Rafter 6, à quelques kilomètres à l'ouest de Calgary, peut recevoir jusqu'à 80 personnes. En plus des activités ordinaires, on y trouve des promenades en traineau, des barbecues en plein air et une patinoire, mais les motoneiges y sont interdites.

Au Rafter, les prix sont de \$4 par jour par couple pour chambre à deux lits, y compris le petit déjeuner seulement; ou \$60 par jour par couple, avec tous les repas.

SPÉCIAL 10e ANNIVERSAIRE
acapulco
san juan puerto rico
 Cas artisans du voyage
TOURVAC
 1972-1982
 détenteur d'un permis du Québec



Notre hôtel Costero, à Acapulco, directement sur la plage située entre le Holiday Inn et La Palapa. Animatrice canadienne en permanence.

Maintenant à partir de **\$379** en janvier 1980.

Réductions par personne, sur base d'occupation double
 Départs du 05, 12, 19, 26 janvier 1980. Séjours de 1 et 2 semaines.

| Départs | Prix de la brochure | | Prix Spécial | | Économie par personne 1-2 sem. |
|---|---------------------|--------|--------------|--------|--------------------------------|
| | 1 sem. | 2 sem. | 1 sem. | 2 sem. | |
| Club Costero 600Y | | | | | |
| 05-12 janvier | 469 | 809 | 379 | 519 | 90 |
| 19 janvier | 489 | 629 | 385 | 529 | 100 |
| 26 janvier | 519 | 669 | 389 | 539 | 130 |
| Hôtel Embassy (incl. Petit déjeuner) | | | | | |
| 05-12 janvier | 499 | 649 | 399 | 549 | 100 |
| 19 janvier | 519 | 669 | 399 | 549 | 120 |
| 26 janvier | 559 | 729 | 399 | 569 | 160 |
| Hôtel de Gante (incluant petit déjeuner) | | | | | |
| 05-12 janvier | 549 | 699 | 439 | 619 | 80 |
| 19 janvier | 539 | 719 | 439 | 619 | 100 |
| 26 janvier | 569 | 769 | 439 | 639 | 130 |
| Hôtel Malibu | | | | | |
| 05-12-19 janvier | 649 | 969 | 569 | 889 | 80 |
| 26 janvier | 679 | 999 | 569 | 889 | 110 |
| Hôtel Da Vinci | | | | | |
| 05-12 janvier | 529 | 749 | 489 | 709 | 40 |
| 19 janvier | 539 | 749 | 499 | 709 | 40 |
| 26 janvier | 549 | 749 | 508 | 709 | 40 |
| Regency Standard | | | | | |
| 05-12-19 janvier | 569 | 829 | 519 | 759 | 50 |
| 26 janvier | 589 | 829 | 539 | 759 | 50 |
| Holiday Inn — Isla Verde | | | | | |
| 05-12-19 janvier | 579 | 799 | 539 | 759 | 40 |
| 26 janvier | 589 | 819 | 539 | 769 | 50 |

N.B. — Les montants des réductions s'appliquent aussi pour les chambres de catégories différentes, aux mêmes hôtels annoncés.

VOYEZ UN AMI, VOTRE AGENT DE VOYAGES

VOUS VOYAGEZ SEUL? POURQUOI PAYER PLUS CHER? NOTRE SOLUTION POUR VOUS: SOLOTOURS

Payez le même prix que si vous étiez deux personnes dans la même chambre plus un montant non-remboursable de \$25.00, et **TOURVAC** vous garantit le partage avec une personne de même sexe.

Départs du 5, 12, 19, 26 janvier 1980
 Séjours de 1-2-3 semaines

ACAPULCO, MEXIQUE: aux hôtels Costero et de Gante
SAN JUAN, PUERTO RICO: à l'hôtel Da Vinci

N.B. Programme similaire sur le MS Mermoz (Croisière Paquet)

LES VOYAGES DÉTENTEUR D'UN PERMIS DU QUÉBEC
McGregor
 3, Place Ville-Marie, 2e étage 871-8330

Avant de voyager, consultez votre agent de voyage.

Auberge St-Denis
 61, rue Saint-Denis
 Saint-Sauveur-des-Monts
 Tél.: 1-227-4766

L'Auberge St-Denis, ouverte récemment, vous invite à venir découvrir les joies de l'hiver dans le décor d'une petite auberge.

- Que ce soit pour faire du sport, jouir d'une période de repos ou passer de courtes vacances confortables, l'auberge vous offre:
- le typique de sa restauration
 - de son hébergement
 - de son site
 - et de ses activités
- L'auberge vous offre également ses Meilleurs Voeux pour la période des fêtes.

ASENSIO
 Vos spécialistes de l'Amérique latine vous offrent

SPÉCIAUX DE JANVIER
CANCUN

Départs du 29 décembre au 26 janvier
HÔTELS KOMVASER OU HANDALL

1 semaine \$360 2 semaines \$470 3 semaines \$600

PUERTO VALLARTA

Départs du 3 au 31 janvier
HÔTEL MARSOL

1 semaine \$400 2 semaines \$500 3 semaines \$630

Pas de supplément pour carburant.

Voyez votre agent de voyages
 Détenteur d'un permis du Québec.

UNITOURS
Cuba

1 SEMAINE \$399 À PARTIR DE
 2 SEMAINES \$559 À PARTIR DE

Incluant: avion, transferts, hôtel et 3 REPAS PAR JOUR

HAWAII

2 SEMAINES \$748 À PARTIR DE

VOYAGES ÉTOILE
 1315 ouest de Maisonneuve
 Montréal, Qué. H3G 1M4
849-7737
 Détenteur d'un permis du Québec.

En France

De 10 à 15 pour cent des résidences secondaires sont cambriolées

Certains lundis, la police de Hambourg, avec une longue liste en poche, fait le tour des marchés aux puces, magasins de dictaphones, d'électrophones, d'appareils de TV et de radio de la ville, et y découvre, parmi les «occasions», 50... 10... 150 objets volés. Et deux fois sur trois, grâce aux indications des commerçants (dont c'est la seule chance d'échapper aux poursuites pour recel, ou d'être traités au moins avec indulgence), elle remonte la filière jusqu'aux voleurs.

En 1979, c'est, hélas, presque le seul moyen, le seul espoir de les attraper.

Tellement facile

Ils sont trois... quatre... cinq fois plus nombreux durant les mois d'été, juin-septembre, quand les appartements désertés par les vacanciers leur offrent une proie facile. C'est pareil, en fait, dans toutes les grandes villes. D'après la Préfecture de Police de Paris, un appartement sur trente de la capitale française a été «visité» cet été.

Quant aux résidences secondaires, la proportion y est ahurissante puisque 10 à 15 pour cent

d'entre elles sont pillées chaque année. Pas en juin, juillet, août, septembre, bien sûr, lorsqu'elles sont occupées, mais durant les autres sept à huit mois. Dans tous les pays... plus ou moins riches du monde.

«Ce qui est étonnant — a déclaré début août, le commissaire de police d'une grande ville de la Côte d'Azur — c'est que toutes les maisons, villas, fermées une grande partie de l'année, ne soient pas cambriolées. Grâce à l'imprudence, ou manque de précautions, de mesures de sécurité suffisantes de leurs propriétaires, c'est tellement facile.»

Il a ouvert aux journalistes les dossiers d'une dizaine d'affaires, où, dans presque chaque cas, l'enquête a établi de graves lacunes dans les serrures des portes, grilles des fenêtres, l'absence totale de signaux d'alarme, etc.

Coincidence ou non — au même moment, un de ses collègues de San Remo, sur la Riviera italienne, a fait des reproches absolument analogues, car les résidences, appartements fracturés, vidés sont aussi nombreux des deux côtés de la frontière.

Il est un fait: au mo-

ment où l'attaque des banques, bureaux de poste, bijouteries devient — relativement risquée, dangereuse, difficile, grâce aux vigiles, aux signaux électroniques sophistiqués, cambrioler un appartement ou une maison demeure d'une simplicité enfantine.

Une organisation sans faille

En 1978, entre la mi-octobre et début décembre, en pleine hors saison, une trentaine de chalets furent cambriolés aux environs d'Igls, dans le Tyrol, sans que

gendarmerie ou habitants des villages dont des habitations fussent toutefois assez éloignées, aient remarqué quoi que ce soit.

Certains chalets furent véritablement «déménagés», meubles, rayons de bibliothèques remplis de livres, réfrigérateurs et dans l'un d'entre eux, même des jolies poutres ont été démontées par des spécialistes. Nul doute que les auteurs de ces razzias préparées et exécutées à la perfection, avaient leur organisation, permettant de

transporter le butin dans une toute autre province de l'Autriche où ils l'ont vendu sans aucun problème. Sans récepteurs à proprement parler.

Sauf véritable miracle, jamais personne ne retrouvera les voleurs, surtout s'ils ne récidivent pas trop souvent, avec les mêmes méthodes, dans les mêmes régions, quartiers.

Ceci est valable également pour les cambrioleurs d'appartements des villes en période de vacances, dont le seul risque vient — des récepteurs. C'est la raison

pour laquelle la police est plus que sceptique à arrêter ces nombreuses bandes de jeunes qui pillent les beaux... ou moins beaux quartiers — car leur butin sert avant tout à satisfaire leurs propres besoins: électrophones, disques, cassettes, beaux livres, lithographies, gravures.

S'il en a trop, ils en refilent une partie, gratuitement ou bon marché, copains, cousins, voisins. Le danger commence au moment où ils ont à faire à des intermédiaires professionnels que la police

peut repérer, atteindre. Sinon...

A Naples, sur cent articles d'usage courant volés chez des particuliers, bijoux et objets d'art exceptés, aussi bien des chaises et tables que des électrophones — trois (!) — pas un seul de plus, sont retrouvés par la police. Ceux précisément que les cambrioleurs tentent de revendre. Les autres 97 restent... dans la famille, entre amis.

Les remèdes contre les pilliers — surtout d'été et des résidences secondaires, ont été

énoncés maintes fois: vrai blindage des portes, grilles sur les fenêtres, signaux d'alarme, etc. — mais jamais suivis — ou trop, peu. Aussi, le nombre des vols de ce genre augmente d'année en année.

Un exemple: dans telle commune touristique de Corse, 1965: 40 résidences secondaires, 4 cambriolages, 10 pour 100, en 1970, 110 résidences secondaires, 24 vols, 22 pour 100, en 1978, 250 résidences secondaires, 80 «visites» non souhaitées, 32 pour 100. (Keystone).

La Grande Muraille, l'attraction touristique de la Chine

Pékin. (Reuter) — Tous les matins, qu'il pleuve ou fasse soleil, les touristes étrangers prennent le train ou l'autocar à Pékin pour aller visiter, à une heure de trajet, la plus longue construction du monde de la main de l'homme: la Grande Muraille de Chine.

Elle avait été conçue il y a plus de deux millénaires pour empêcher le passage des envahisseurs venus du nord, et elle se déroule toujours aujourd'hui sur plus de 1.600 kilomètres le long

de la frontière septentrionale de la Chine.

Mais les envahisseurs des temps modernes — les hordes de touristes — ont trouvé un moyen plus facile de pénétrer en Chine: ils passent par l'aéroport de Pékin.

La Grande Muraille, dont l'ancien président américain Richard Nixon avait dit pendant sa visite à Pékin en 1972 qu'elle était «certains d'un très grand mur», est un monument qui porte témoignage de la crainte que les Chinois avaient

des «barbares» du nord. Elle évoque aussi à jamais la mémoire collective des dizaines de milliers de travailleurs qui ont dû périr pendant sa construction.

La Grande Muraille s'étend sur un vingtième de la circonférence de la terre. Elle est aussi le seul objet réalisé par l'homme qui soit visible à l'œil nu de l'espace. La plus grande partie de la muraille s'élève à huit mètres et mesure six mètres de large au sommet. Quelque vingt-cinq mille tours ont été

placées le long de son parcours.

La photo!

La partie de la muraille que les touristes vont visiter est située à Badaling. C'est l'une des trois sections que le gouvernement a fait reconstruire depuis trente ans. Le fort de Badaling se trouve au fond d'une vallée, et la muraille a été renouée sur les deux flancs de la vallée. Il en coûte quand même de sérieux efforts physiques aux touristes qui décident de monter jusqu'en haut.

A côté de l'échoppe

classique des souvenirs et du café qui ne sert que les étrangers, les responsables de la Grande Muraille ont eu récemment une idée qui s'avère très lucrative. Tous les matins, à neuf heures, on conduit un cheval jusqu'aux créneaux. Là, les touristes, pour une dizaine de yuan (à peu près 6 dollars), peuvent se faire photographier, revêtus du costume antique chinois, sur le cheval. Dix yuan, c'est l'équivalent de cinq jours de salaire pour le travailleur chinois moyen.

En outre, depuis le début d'octobre, les touristes doivent payer un droit d'entrée de 10 fen pour avoir le privilège de se promener sur la Grande Muraille. C'était, autrefois, entièrement gratuit.

Ceux qui se sont rendus à Badaling ont pu aussi faire une découverte que très peu de personnes connaissent: la Grande Muraille est couverte de graffiti.

Les milliers de Chinois qui l'ont visitée ces dernières années ont jugé qu'ils ne pouvaient pas repartir sans avoir gravé leurs noms pour la postérité. On lit, par exemple: «Chen Jialuo, de Haining, est passé ici en 1976.» genre de formule qui se renouvelle à des milliers d'exemplaires.

Malgré tout, la presse officielle chinoise a fait état récemment d'un vandalisme beaucoup plus destructeur. Des soldats, qui stationnaient près du mur, au nord-ouest de Pékin, en ont démolie une section de trois kilomètres entre 1970 et 1974. Ils en avaient récupéré les briques pour construire une caserne, et les paysans de la région avaient suivi leur exemple pour se construire des maisons et des appartements.

«Le Quotidien du Peu-

ple» a déclaré que les militaires s'étaient vu ordonner de reconstruire la partie du mur qu'ils avaient démolie. Il a ajouté que des patrouilles avaient lieu désormais pour empêcher tout nouvel acte du même genre.

Généralement, on dit que c'est l'empereur Qin Shi Huang, qui vivait il y a 2.200 ans, qui a fait construire la Grande Muraille. Selon la légende, il en aurait décidé la construction après être arrivé sur la lune sur un tapis magique. Etant mieux à même de pouvoir contempler son vaste domaine, il s'était alors rendu compte de la vulnérabilité de celui-ci.

Mais, en réalité, Qin Shi Huang ne fit construire que 800 kilomètres de la Grande Muraille, le mettant en relation différentes sections qui avaient été construites par des Etats plus petits qu'il avait conquis pour unifier la Chine.

Par ailleurs, on n'a pas fini de débattre sur le point de savoir si la Grande Muraille n'a jamais empêché les invasions venues du nord. En dépit de ce long mur, beaucoup de tribus ont réussi au cours des siècles à pénétrer en Chine et à s'y installer en conquérants.

Mais les empereurs et les généraux, responsables de la réalisation de la Grande Muraille, ont toujours affirmé que bien que des dizaines de milliers de travailleurs aient péri pendant sa construction, des centaines de milliers de Chinois seraient morts si le mur n'avait jamais été construit.

Et aujourd'hui, la Grande Muraille de Chine, vestige de l'idée extraordinaire d'isoler un pays aussi vaste par une barrière faite par l'homme, est assurée de son avenir touristique.

UNE RÉGION À DÉCOUVRIR CET HIVER

Situés de part et d'autre du fleuve St-Laurent, la Mauricie, les Bois-Francs et le Centre du Québec forment une région dynamique et accueillante où fourmillent une foule d'activités et d'événements durant la saison hivernale. Un important réseau routier traverse la région et facilite son accès. Les routes 20, 10 et 55, les routes 138, 132, 143 et 116 ainsi que plusieurs routes régionales sillonnent le territoire du nord au sud et d'est en ouest. De plus, la région est desservie par les grandes compagnies d'autobus du Québec et les réseaux ferroviaires du pays, le CN et le CP.

LE SKI ALPIN

Des huit (8) centres de ski alpin qui possèdent la région, six (6) sont concentrés en Mauricie et deux (2) dans les Bois-Francs. Ce sont Tingwick, Arthabaska, Mont-Carmel, Val-Mauricie, St-Gerard, Vallée du Parc, Vallée PrunEAU et La Tuque. Ces centres ont la réputation d'être bien entretenus et accessibles à la famille québécoise à prix avantageux. On y retrouve une foule de services tels: des chalets d'accueil, cafétérias, salles à manger, boutiques, etc. Également, de nombreux hôtels et motels ainsi que plusieurs restaurants situés à quelques minutes des stations offrent des services de bonne qualité aux nombreux touristes qui fréquentent la région en saison hivernale. Les diverses particularités

de la région au niveau du ski alpin résident sous différents aspects tels: les lignes d'attente des skieurs aux remontées mécaniques sont inexistantes, les principales routes et autoroutes ne sont pas congestionnées durant les fins de semaine ou jours de fête, la situation géographique privilégiée de la région face aux deux (2) grands bassins de population du Québec: Montréal et Québec, et les prix avantageux offerts: de \$5 à \$8,50 par jour.

LE SKI DE FOND

Mastigouche, St-Maurice, Voltigeurs, Ki-8-Eb, Sarcocomi, La Caille, Le Gérald, des endroits où vous pourrez goûter vraiment l'air pur et admirer les magnifiques paysages de la région en pratiquant le ski de fond ou la raquette. Plus de cent soixante (160) pistes d'une longueur de neuf cents (900) kilomètres attendent des nombreux adeptes de ce sport. De nombreux services sont offerts dans les différents centres de ski de fond tels, salles d'accueil, stationnement, relais sur les pistes, salles de forage, location d'équipements, pistes éclairées, etc.

Que ce soient pour de courtes ou de longues randonnées, chacun appréciera de découvrir ce joli coin du Québec enneigé.

LA MOTONEIGE

De l'Outaouais, de Montréal, de l'Estrie, de Québec, les fervents de la mo-

toneige sont invités à parcourir les nombreux sentiers de la région. Au Coeur du Québec, vous filerez à toute allure du piedmont des Appalaches, en passant par la plaine du St-Laurent pour traverser les Laurentides. Plus de cinq mille (5.000) kilomètres de sentiers desservis par plusieurs relais sauront vous faire découvrir d'une façon nouvelle la Mauricie, les Bois-Francs et le Centre du Québec.

UNE ACTIVITÉ UNIQUE AU QUÉBEC

Dans la région, une activité particulière de chez nous: c'est la pêche aux petits poissons des chenaux. Le poulamon ou petite morue mesure de cinq (5) à dix (10) pouces. Il se pêche en janvier et février sous la

glace. S'il vous plaît. Durant cette période, un village d'un peu plus de mille (1000) cabanes est installé sur la glace de la rivière Ste-Anne pour pêcher les poissons venant y frayer.

En groupe, en famille ou entre amis, la pêche aux petits poissons des chenaux offre de nombreux avantages. Louer une cabane pour une journée peut coûter environ entre quinze (\$15) dollars et vingt (\$20) dollars et on peut y louer de quatre (4) à dix (10) personnes.

Toutes les cabanes sont munies généralement d'un poêle à bois et certaines d'un chauffage électrique ainsi que tout l'équipement nécessaire à une bonne pêche. On achète des morceaux de bois, on appâte l'hameçon, on surveille l'al-

lumette et hop, on est prêt à prendre le premier poulamon. Le poisson des chenaux est délicieux en giblotte, savoureux pané.

UNE NOUVELLE FAÇON DE PÊCHER

Pour le touriste qui aime profiter du grand air, il se dirigera vers le lac St-Pierre à Notre-Dame-de-Pierreville sur la rive est du fleuve St-Laurent ou à Maskinongé sur la rive ouest. Vous pourrez pêcher des brochets, des dorés, etc., directement des eaux glacées du lac St-Pierre. Pour aussi peu que quinze (\$15) dollars, vous disposez d'une cabane à pêche chauffée et confortable. Pour goûter pleinement le grand air, des trous sont creusés dans la glace pour pêcher à l'extérieur. Toute la famille peut participer à

cette action et découvrir une façon de pêcher comme les premiers colons pouvaient la pratiquer.

FÊTEUX ET JOYEUX

Dans la région de la Mauricie, Bois-Francs et du Centre du Québec, l'hiver est prétexte à la fête. La Classique internationale de chiens attelés Châteaudun du Cap-de-la-Madeleine, qui se déroule les 2 et 3 février, attire plusieurs coureurs des États-Unis et du Canada qui se partagent les honneurs de la course sur une distance de trente-six (36) milles divisée en deux étapes.

Du 23 janvier au 3 février, des clubs de hockey venant d'Europe, des États-Unis, du Canada et des différentes régions du Québec disputent plus de 100 joutes au Tournoi international de Hockey Midget de Drummondville.

Plus de cent (100) monuments de neige sculptés par les résidents du village, des courses de démolition sur neige, un bal costumé, de la galette de sarrasin, des feves au lard; c'est tout un pot-pourri qui vous attend au Festival du Grand-Chêne de St-Guillemme près de Drummondville la deuxième fin de semaine de février.

Notre région vous attend pour venir profiter des plaisirs de l'hiver québécois. Tombez en amour avec cette région: MAURICIE / BOIS-FRANCS / CENTRE DU QUÉBEC.



MAURICIE / BOIS-FRANCS / CENTRE DU QUÉBEC

C'est tout le «Coeur du Québec» qui fête l'hiver en famille!

par un programme d'ÉVÉNEMENTS et d'ACTIVITÉS inoubliables se déroulant à moins de quatre-vingt-dix (90) minutes de MONTRÉAL ou de QUÉBEC!

ÉVÉNEMENTS:

- Tournoi international de hockey midget de Drummondville
23 janvier au 3 février 1980
- Classique internationale de chiens attelés de Châteaudun au Cap-de-la-Madeleine
2 et 3 février 1980
- Le festival du grand chêne de St-Guillemme
2e fin de semaine de février

Pour obtenir nos différents dépliants, écrivez ou téléphonez à:

Association Touristique du Coeur du Québec
1617, rue ROYALE, TROIS-RIVIÈRES (Québec) G9A 4K2 Tél.: (819) 375-1222

ACTIVITÉS

SKI ALPIN

Notre région compte: 8 centres de ski alpin facilement accessibles qui possèdent:

- 50 pentes de toutes catégories
- 30 remontées mécaniques
- de 300 à 600 pieds de dénivellation
- Prix: \$5.00 à \$8.50 par jour

SKI DE FOND

Notre région compte: 25 centres de ski de fond comprenant:

- des centaines de km de pistes balisées et entretenues
- salles d'accueil, stationnements, restaurants, location d'équipements, pistes éclairées, etc.
- des endroits enchanteurs: Réserve St-Maurice, Parc national de la Mauricie, Parc des Voltigeurs à Drummondville, etc.

SENTIERS DE MOTONEIGE

Notre région compte:

- Plus de 5.000 km de sentiers agréés pour pratiquer la motoneige.
- La plupart de ces sentiers sont reliés au réseau Trans-Québec.

PÊCHE AUX PETITS POISSONS DES CHENAUX DE STE-ANNE-DE-LA-PÉRADE

- se pratiquant en janvier et février
- village de 1.000 cabanes sur glace
- attraction majeure au Québec

PÊCHE SOUS LA GLACE AU LAC ST-PIERRE À MASKINONGÉ ET NOTRE-DAME-DE-PIERREVILLE.

- nouveau mode de pêche aux brochets et aux dorés.



Photo Pierre Wibault

Venez goûter avec nous au meilleur de l'hiver!

Bienvenue à LA TUQUE où l'on SKIE au COEUR de la ville



SKI DE FOND

À l'entrée sud de la ville, 19 km de sentiers de ski de fond en forêt
1 tracé éclairé — relais chauffés pour la détente

MOTONEIGE

La Tuque est un relais du sentier provincial de motoneige. Pistes entretenues 282 km

HÉBERGEMENT

292 chambres de motels et hôtels dont 132 très étoilés
À La Tuque, les sports d'hiver, avec les avantages d'une ville, au coeur de la nature...

SKI ALPIN

À 5 minutes de marche du centre-ville, le centre municipal de ski. Altitude: 169 mètres
12 pistes dont 6 éclairées (entre 200 et 2.000 mètres de longueur)
1 télésiège - 1 télébarre télescopique - école de ski - chalet confortable.

Pour renseignements:

Association Touristique de La Tuque
525 St-Eugène, C.P. 402, La Tuque — Tél.: (819) 523-2125



Le «Colonial Building» de Terre-Neuve

Les gouvernements de Terre-Neuve ont connu leurs hauts et leurs bas depuis l'investiture du premier gouvernement représentatif de cette ancienne colonie en 1832.

Cependant, aux périodes tumultueuses comme aux acalmies, le principal théâtre des activités politiques de Terre-Neuve au cours des 150 dernières années a été le Colonial Building, situé sur le Military Road à Saint-Jean.

Au moment de son érection en 1850, cet immeuble était requis d'urgence. De 1832 à 1850, le gouvernement novice de Terre-Neuve a dû se contenter d'une série de quartiers temporaires des plus inusités.

En 1832, la première assemblée du premier gouvernement, marquée de grand appareil et ponctuée de salses, s'est déroulée (sans blague) dans une taverne.

L'association du gouvernement avec la propriétaire de la taverne, Mary Travers, a duré moins d'un an. Cette dernière a explosé les honorables députés parce qu'ils ne payaient pas leur loyer.

Mme Travers a même saisi la masse officielle, l'épée et la chaise du président, de même que

tous les papiers et documents gouvernementaux laissés dans son établissement.

Le gouvernement a donc quitté la taverne pour s'installer au Palais de justice en 1833. Comme l'espace était trop petit, il a été décidé, en 1841, de construire ce qui deviendrait enfin le Colonial Building.

Mais il a fallu attendre longtemps. En 1846, le Palais de justice a été la proie d'un incendie et le gouvernement s'est réfugié dans une école où il est resté deux ans, puis il s'est installé dans un immeuble sur Water Street.

La construction du Colonial Building a débuté en 1847, mais l'édifice n'a été inauguré qu'en 1850.

Il a logé le gouvernement pendant 110 ans. Ce bel immeuble en pierres à chaux importées de Cork (Irlande), est impressionnant avec ses hautes colonnes ioniques, son grand escalier, et les majestueuses Chambres des Représentants et du Conseil.

Le Colonial Building a cependant vu plusieurs émeutes et autres incidents, qui ont pimenté l'histoire de Terre-Neuve, à une époque turbulente.

Votre horoscope

BELIER DU 21 MARS AU 20 AVRIL

Il vous est conseillé de vous cramponner à vos qualités de stabilité, ce qui ne veut pas dire stagnation, de prudence et de capacité de réflexion et soyez surtout réaliste et pratique. Si vous avez de nouvelles choses à accomplir avant la fin de l'année, étudiez-les à fond. Côté du cœur, vous vous attendrez à trop de choses à la fois, démontrez plus de solidité intérieure.

TAUREAU DU 21 AVRIL AU 20 MAI

Il y aura un peu de tout dans votre vie sentimentale: du noir et de l'or, des soucis, des sentiments violents aussi vite éteints qu'allumés, des fatigues soudaines, un dégoût de la vie et des gens toujours les mêmes, et pourtant vous démontrerez que vous avez du ressort. A la maison, n'avez pas trop de complaisances pour vous-même et ne vous perdez pas dans les détails.

GEMEAUX DU 21 MAI AU 21 JUIN

Vous rêverez à la nouvelle année qui s'en vient parce que vous en attendez beaucoup: de l'émerveillement dans votre vie sentimentale et de la sécurité éternelle dans votre travail. Essayez d'être réaliste, pratique, d'un optimisme mitigé et rappelez-vous qu'il faut une saine maturité d'esprit pour résister aux chocs de la vie quotidienne, ainsi vous parviendrez à être heureux.

CANCER DU 22 JUIN AU 22 JUILLET

Vous ne serez pas dépassé par les événements et vous aurez de nouvelles ambitions que vous voudrez réaliser durant l'année qui vient. Vous serez très scrupuleux en ce qui a trait à votre argent, même un peu avare. Côté du cœur, vous serez très possessif. Les astres vous donneront une grande énergie et l'envie de vous battre constamment pour défendre vos intérêts.

LION DU 23 JUILLET AU 23 AOUT

Attention sur le plan sentimental, amical et familial. Les astres indiquent une stabilité bien établie mais aussi que vous serez d'un entêtement invincible même si cela peut provoquer des difficultés. Vous risquez de vouloir combattre avec une ténacité peu récompensée par les résultats secondaires que vous obtiendrez. Ne vous faites pas d'illusions, la vie exige des trésors de diplomatie.

VIERGE DU 24 AOUT AU 22 SEPTEMBRE

Sur le plan sentimental, rien de très neuf ne se produira en ces derniers jours de l'année, mais vous bénéficierez d'un bonheur paisible convenant à votre nature. Vous aurez une merveilleuse compréhension de la personne qui vous est chère même si elle est hermétique. Sur le plan amical, on vous demandera des conseils et vous subirez les caprices d'amis instables.

BALANCE DU 23 SEPTEMBRE AU 23 OCTOBRE

Vous serez très sentimental et vous souffrirez de ne pas savoir vous faire aimer davantage. Peut-être parce que vous vous comporterez d'une manière trop secrète et que la personne qui vous intéresse aura du mal à pénétrer les méandres de votre âme tourmentée. A la maison, vos paroles seront mal interprétées et il en découlera quelques froissements d'amour-propre.

SCORPION DU 24 OCTOBRE AU 22 NOVEMBRE

Vous prendrez toute chose avec bonne humeur en ces derniers jours de l'année. Votre moral sera excellent, vous ne verrez que le bon côté des gens et de la vie. Vos heureuses dispositions vous permettront de créer un climat sentimental plus qu'agréable. Vous serez heureux en amour. Sur le plan amical, vous éviterez les rivalités, vous aplanirez tout heurt, vous saurez dialoguer.

SAGITTAIRE DU 23 NOVEMBRE AU 21 DECEMBRE

Vents illuminera votre vie amoureuse en cette fin d'année. Il semble que vous voguerez avec la personne aimée sur les flots du rêve, de l'irréel dans le quotidien. De toute façon, vous connaîtrez des joies saines, de la gaieté. Sur le plan amical, attention à votre susceptibilité qui vous poussera à couper les cheveux en quatre. Faites appel à votre sens de l'humour.

CAPRICORNE DU 22 DECEMBRE AU 20 JANVIER

Vous aurez une imagination excessive et les idées afflueront, les meilleures comme les pires. L'incertitude distinguera chacune de vos décisions. Débarrassez-vous de la crainte des jugements d'autrui et vivez en toute tranquillité. A la maison, vous aurez une attitude mi-agressive, mi-ironique qui peut indisposer votre entourage. Vous terminerez l'année dans d'agréables conditions.

VERSEAU DU 21 JANVIER AU 19 FEVRIER

Vous aurez une forte tendance à vous prendre trop au sérieux, en réalité ceci cache un besoin de vous valoriser, d'attirer l'attention sur vous. De grâce, ouvrez les vannes, libérez vos envies les plus farfelues, et ces derniers jours de l'année prendront un air de fête. Et par-dessus le marché, ceci videra votre esprit de ses fausses préoccupations qui vous démoralisent.

POISSONS DU 20 FEVRIER AU 20 MARS

Tout vous semblera moins nébuleux. La fin de l'année va vous apporter une largeur de vues inhabituelle. Non seulement vous vous sentirez en état de fraternité avec la personne aimée, avec vos parents, avec vos amis, mais vous éprouverez le même lien avec l'humanité tout entière. Rien ne limitera votre expansivité. Vous aurez aussi tendance à trop dépenser, hélas!

PHILOMÈNE



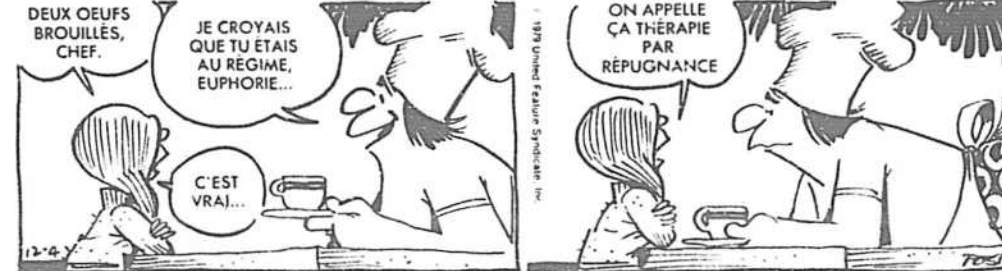
CANDIDE



FERDINAND



LES NAUFRAGÉS



PEANUTS



MUTT ET JEFF



BOZO



HAGAR L'UNORIC VIKING



HISTOIRE DES JEUX OLYMPIQUES/LES JEUX ANTIQUES



RÉPONSE À VOS QUESTIONS

Si vous recherchez la réponse à un problème se rapportant à l'astrologie, il suffit d'écrire à VOTRE HOROSCOPE, La Presse, 7, rue Saint-Jacques, Montréal, H2Y 1K9

QUESTION — Veuve depuis un an, je m'ennuie beaucoup. J'aimerais savoir ce que me réserve l'avenir et aussi connaître mes chiffres chanceux. Je suis née le 25 juin 26 vers 2 h a.m.

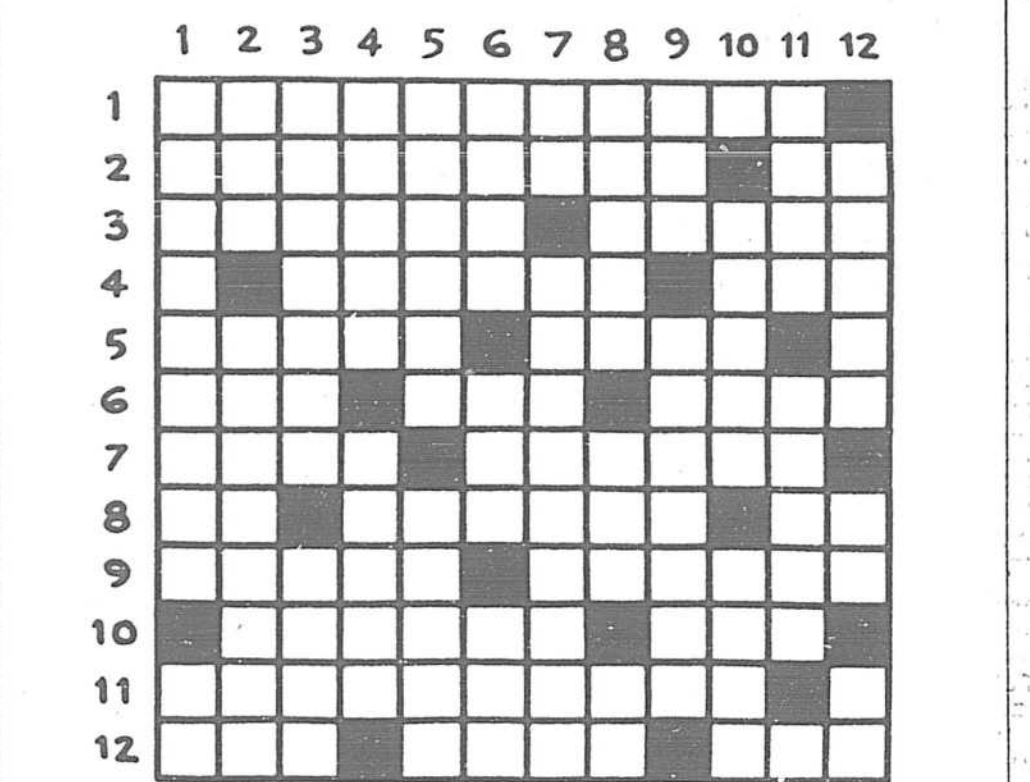
RÉPONSE — Du côté amour c'est le mois de mai qui semble vous offrir le plus de chance de rencontres sérieuses. Vous pouvez en effet

refaire votre vie d'ici quelques années. Votre tracé astral présente des indications favorables à une telle réalisation. Au travail et dans les revenus une amélioration est possible, mais de faible importance. Toutefois vous avez une bonne courbe de chance et vous pouvez attirer des sommes venant de sources autres que le travail. Vos nombres chanceux: 4-7-13-18-22-25.

QUESTION — Je suis née le 14 septembre 1979 et mon mari le 19 mai 1920. Nous ignorons l'heure de notre naissance. Quels sont nos ascendants, nos jours et nombres chanceux. Et aussi ce que nous réserve l'avenir immédiat. Voyez-vous un déplacement ou un changement pour bientôt? Merci.

RÉPONSE — Vous me donnez 1979 pour année de naissance, vous avez sûrement fait erreur. Je ne peux donc pas dans ces conditions établir votre tracé astral, pas plus que je puisse établir votre ascendant respectif puisque vous n'avez pas l'heure de votre naissance.

MOTS CROISÉS



- HORIZONTALEMENT**
- Oeuvre parfaite.
 - Précède un opéra — Chiffres romains.
 - Singée — Principe odorant de la racine d'iris.
 - Débris de bouteille — Marque le point de départ.
 - Fondés — Bien.
 - Atome portant une charge électrique — Obtenue — Ascarine.
 - Comme ci-dessus — Se jette dans la Loire à Nevers.
 - Conjonction — Ornement architectural — Adverbe de lieu.
 - Désavoué — De premier ordre.
 - Caractère — Époque.
 - Titre donné aux religieux.
 - Allez, en latin — Héraclès s'y fit brûler — Tête d'une tige de maïs.
- VERTICALEMENT**
- Arriver en même temps — D'un verbe gai.
 - Marque la réticence — Roi d'un très petit État.
 - S'abstient de — Amas de neige.
 - Honorée — Inflammation de l'oreille.
 - Construit — Au billard, effet de recul.

- Défaqués — Première page d'un journal — Crie (cert).
- Patric des frères Anguier — Écoutez.
- Dans la vessie — Dans la rose des vents — Suit parfois ouï.
- Sert d'appât — Rendue égale.
- Emanation — Dialecte parlé en Écosse.
- Commune des Pyrénées orientales — Ville d'Italie.
- Échec — Astate — Mesure chinoise.

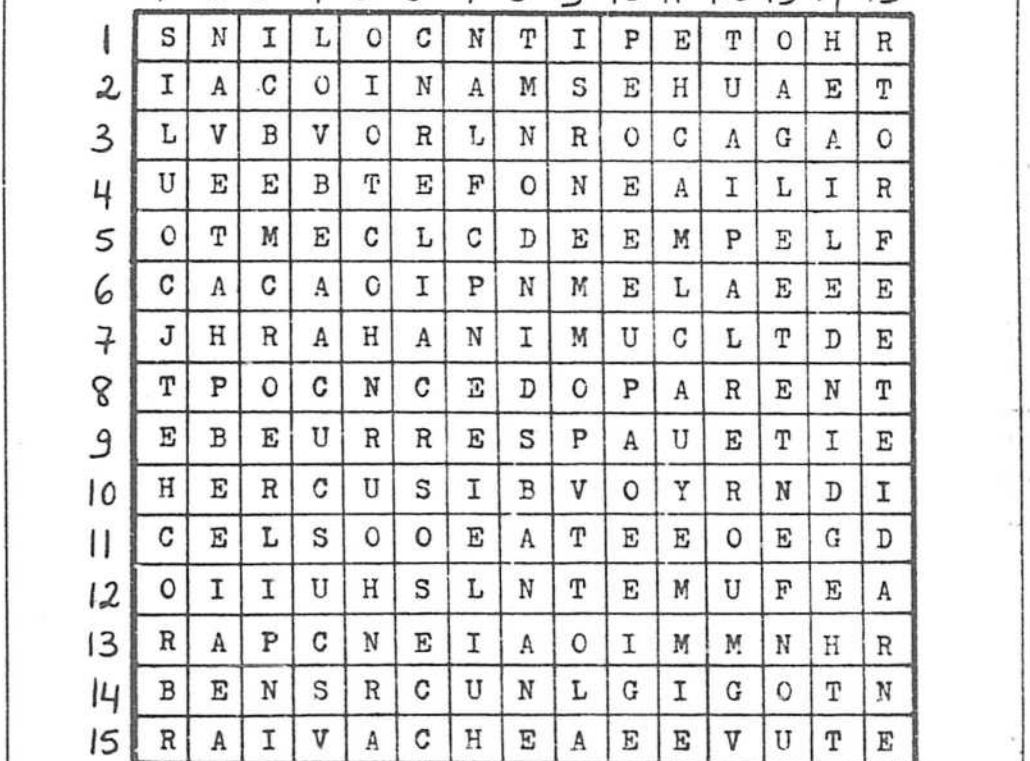
Solution du prochain numéro

| | | | | | | | | | | | |
|----|---|---|---|---|---|---|---|---|----|----|----|
| 1 | 2 | 3 | 4 | 5 | 6 | 7 | 8 | 9 | 10 | 11 | 12 |
| 1 | D | E | C | O | M | P | O | S | E | R | A |
| 2 | I | S | O | L | E | S | U | R | E | T | E |
| 3 | S | R | I | N | C | E | R | G | I | N | |
| 4 | C | E | E | T | I | R | E | R | E | | |
| 5 | O | P | E | R | E | S | E | M | E | S | |
| 6 | R | A | T | U | L | M | C | A | E | | |
| 7 | D | R | A | P | S | U | M | E | S | | |
| 8 | E | S | R | E | G | R | E | T | T | E | |
| 9 | E | M | I | S | E | U | T | I | L | E | |
| 10 | U | S | E | E | R | O | T | E | R | | |
| 11 | S | T | R | E | S | S | E | | | | |
| 12 | E | R | S | E | S | E | S | P | E | R | E |

Solution du dernier problème

MOT-MYSTÈRE

NOURRITURE — Un mot de 7 lettres



- | | | | | |
|----------|----------|--------|--------|--------|
| AGNEAU | CANNELLE | DINDON | JAMBON | ROT |
| AILE | CARPE | ENTAME | LIMON | SOUPE |
| ANCHOIS | CAVIAR | ENTREE | LUNCH | SUCRE |
| ANIS | CHICOREE | EPI | MACHE | TARTE |
| ASPIC | CHOU | ETUVEE | MANIOC | TETEE |
| AVALER | CIVET | FIGUE | MIE | THE |
| BAISURE | COLIN | FLAN | NAVET | THON |
| BANANE | COULIS | FUMET | PANURE | TOMME |
| BECHAMEL | CUMIN | GIGOT | PLAT | TOURTE |
| BEURRE | DARNE | HALLE | POMME | |
| BROCHET | DIETE | HOTE | PUREE | |
| CACAO | DINDE | HUILE | REGIME | |

Solution du dernier problème: KRONOS

Explication du jeu
Éliminez un à un les mots de la liste que vous repérez dans la grille. Ces mots peuvent se lire horizontalement, verticalement, diagonalement, de droite à gauche, de gauche à droite, de bas en haut et de haut en bas.
Les lettres qui vous restent composent le mot-mystère.

Avril et mai devraient vous offrir à cet égard une période fort satisfaisante.

QUESTION — Je suis née le 2 juin 61 à 6 h 40 du matin à Montréal. Quel est le signe qui me convient le mieux? Et puis-je espérer le retour d'un jeune homme né le 14 février 64?

RÉPONSE — Les natifs du Vierge et ceux de la Balance vous conviennent très bien. Quant au jeune homme dont vous espérez le retour prochain, je crois voir qu'il serait préférable pour vous de vous en faire un autre. Ne commencez pas à attendre à votre âge. Vous constaterez vite d'ailleurs que dans la vie attendre c'est le seul temps que vous aurez perdu et qu'il est de loin préférable de faire attendre... en amour tout spécialement.

QUESTION — Née le 15 février 41 j'aimerais connaître mes jours et chiffres chanceux.

RÉPONSE — Mardi et jeudi et 5-9-18-19-31-35.

Jouer aux échecs

par Camille Coudari (collaboration spéciale)

Le Studio d'échecs Roman ouvrira ses portes vendredi le 4 janvier à 17h00 au 1231 ouest rue Ste-Catherine, suite 120. Dirigé par le maître Roman Pelts, il donnera des cours aux débutants et aux joueurs intermédiaires et avancés (jusqu'à la cote d'Expert). Après les cérémonies d'ouvertures, alors que le programme des cours et des autres activités du studio sera présenté en détail, un tournoi ouvert de parties rapides, avec une bourse garantie de \$100, sera tenu. Tous les amateurs sont invités à cette soirée. Un cocktail sera servi. Renseignements: 288-1681 ou 937-7161.

Kortchnoi

Le fils de Viktor Kortchnoi a comparu mercredi dernier devant un tribunal soviétique. Igor Kortchnoi, 20 ans, est accusé d'avoir déserté et est passible d'une peine maximale de trois ans de prison. Il avait été arrêté le 13 novembre dernier, après s'être caché pendant plus d'un an pour éviter d'être enrôlé. Depuis la défection de Kortchnoi en juillet 1976, les autorités soviétiques ont refusé à trois reprises d'accorder le permis d'émigrer à sa femme et à son fils.

Conte

En lisant l'autre jour une bio-

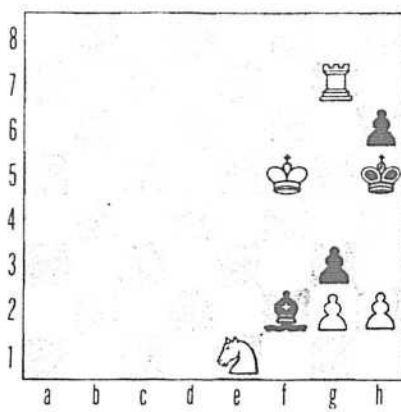
graphie du tsar Pierre le Grand (dans laquelle, soit dit en passant, on mentionne déjà la très grande popularité du jeu en Russie au XVIIIe siècle), la mention de son grand rival, le roi Charles XII de Suède, m'a fait penser à une des compositions les plus étourdissantes de Sam Llyod, dont la rubrique de la semaine dernière présentait justement un problème.

Cette composition appartient au genre — assez rare de nos jours, mais très prisé il y a cent ans — du problème- anecdote, dans lequel une création échiquéenne illustre un conte, généralement pseudo-historique, à la plus grande joie des amateurs.

Comme c'est la saison des fêtes, le moment semble donc tout choisi pour raconter ce petit conte. Intitulé «Charles XII à Bender», il est censé décrire un épisode du siège de la ville par les Turcs. J'ajoute, avant de commencer, que ce conte parut pour la première fois dans le célèbre «Chess Monthly» et que l'anecdote est le fruit de l'imagination de son rédacteur, Fiske, tandis que les problèmes eux-mêmes sont bien sûr de Llyod.

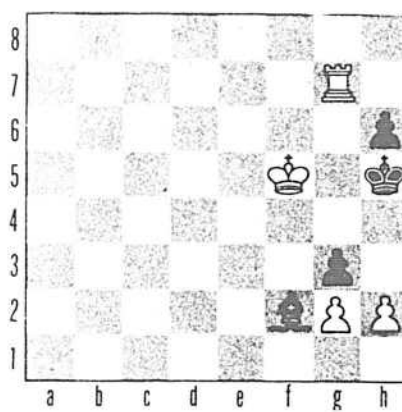
Au cours du long siège de Ben-

der, le roi Charles XII, homme actif, s'ennuyait à mourir, et pour passer le temps, meublait sa solitude en jouant d'interminables heures aux échecs contre son ministre Christian Albert Grothusen. (Ceci est vrai, et Voltaire en personne le rapporte). Un jour, les deux distingués personnages arrivèrent à la position du diagramme A.



Charles, avec les Blancs, annonça le mat en trois. A peine avait-il terminé sa phrase qu'une balle turque, volant à travers la fenêtre, happa au passage le cavalier en el. Grothusen sursauta violem-

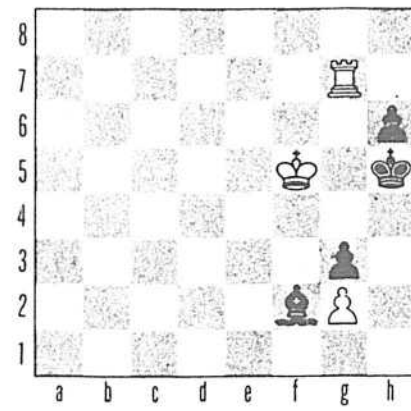
ment, mais Charles, avec son flegme légendaire, lui demanda de ramasser la pièce et de la remettre à sa case, remarquant que ce serait dommage de gâcher un si joli mat. Après avoir jeté un coup d'oeil, cependant, le roi se ravisa et dit: «Je n'ai pas besoin du cavalier. Je vous en fait cadeau, et vous annoncez quand même mat en quatre coups!». (Voir diagramme B)



A peine avait-il prononcé ces mots que, croira qui le voudra, une autre balle siffla et emporta le pion h2. Grothusen pâlit. «Vous

avez, monsieur, les Turcs de votre côté, dit le roi, et il est peu probable que je puisse vous accorder un tel avantage.

Toutefois, laissez moi voir si je puis me dispenser de ce pion malchanceux.» (Voir diagramme C).



«Oui, je l'ai! s'écria en riant, au bout de quelques minutes de réflexion. J'ai l'honneur de vous déclarer que le mat en cinq coups est inévitable!». Et Charles ne laissa pas son ministre partir avant d'avoir résolu les trois mats, et ce dernier, complètement humilié et confus, quitta la

ville le lendemain en grand secret et alla rejoindre l'ennemi!

Solutions: Pour que personne ne réagisse d'aussi cruelle manière, voici tout de go les solutions. Diagramme A: 1 Tg3, Fxg3; 2 Cf3, F joue; 3 g4 mat (ou 1... Fxe1; Th3, Fh4; 3 g4 mat.)

Diagramme B: 1 hxg3, Fe3; 2 Tg4 Fg5 (forcé); 3 Th4, Fxh4; 4 g4 mat. Diagramme C: 1 Tb7, Fe3; 2 Tbl, Fg5; 3 Thl, Fh4; 4 Th2!, gxh2 (forcé); 5 g4 mat. Ou bien 1 Tb7, Fgl; 2 Tbl, Fh2; 3 Tel Rh4; 4 Rg6 et mat au coup suivant.

Solution du problème de la semaine dernière: 1 Ce5! et les Blancs matent en quatre dans toutes les variantes.

Epilogue

Un beau conte, mais dont le «happy ending» laisse à désirer? Pas forcément! Quarante-deux ans après sa parution, un amateur fit remarquer que, si au lieu du cavalier, la première balle turque avait fracassé la tour, les Blancs auraient quand même pu exécuter un mat, en six cette fois! En effet (diagramme A sans Tg7): 1 Cf3, Fe1; 2 Cxel, Rh4; 3h3, Rh5; 4 Cd3, Rh4; 5 Cf4, h5 (forcé); 6 Cg6 mat.

Le bridge

par Emile Quintal (collaboration spéciale)

Tenter d'induire les adversaires en erreur, ce qu'on appelle un jeu de déception, constitue une importante flèche dans le carquois du déclarant, comme vous serez à même de le constater en observant tant ce qui se produit quand un participant à une séance de bridge-duplicate récemment eut à se débrouiller avec un contrat normalement irréalisable.

Donneur: Sud. Le côté Est-Ouest vulnérable.

| Nord | | Est | |
|-------------|-----------|-------------|------------|
| ♠ A 8 6 4 2 | ♥ R D 7 4 | ♠ 7 5 3 | ♥ 10 8 |
| ♦ 9 | ♣ 7 5 4 | ♦ R 5 2 | ♣ A D 10 3 |
| ♠ D 10 9 | ♥ A V 3 2 | ♠ 10 8 6 | ♥ D V 9 2 |
| Sud | | Est | |
| ♠ R V | ♥ 9 6 5 | ♠ R V | ♥ 9 6 5 |
| ♦ V 8 7 6 4 | ♣ A R 3 | ♦ V 8 7 6 4 | ♣ A R 3 |

Les enchères: Sud Ouest Nord Est
 passe 1 Pi passe
 2 SA passe 3 SA passe
 passe passe
 Entame: le deux de carreau.

Le moins que l'on puisse dire c'est que le joueur en position Nord n'était certes pas un esprit timoré pour ouvrir les enchères avec des valeurs plus qu'atténuées, après le passe-parole de son coéquipier, et même si son côté n'était pas vulnérable. Quant à Sud, avec une main qui aurait

pu à la rigueur justifier une ouverture d'enchère, on ne peut le blâmer d'y être allé d'une surenchère à sans atout. Et son partenaire eut l'outrecuidance d'atteindre la manche à sans atout.

Il est à se demander si, au moment de l'entame, Ouest n'a pas confondu ses deux deux rouges, débutant, on ne sait pourquoi, du deux de carreau plutôt que du deux de coeur. A tout événement la première levée alla à l'as de carreau d'Est qui continua de la couleur avec son trois vers le roi d'Ouest. A ce point le déclarant décida de «poser un sapin» à ses adversaires en faisant jeter... le deux de pique du mort. Ceci eut pour effet de convaincre Ouest que son flanc droit n'avait pas de hautes cartes dans cette couleur, sans quoi il aurait gardé tous les piques de Nord dans l'espoir d'en affranchir le plus grand nombre possible. Aussi le retour du neuf de pique permit-il à Sud de prendre cette levée avec son valet, d'encaisser son roi de la même couleur et de revenir du cinq de coeur vers la dame de son coéquipier, son flanc gauche n'ayant joué que le deux. Le mort put ainsi encaisser son as et son huit de pique et revenir du quatre de trèfle vers l'as du déclarant, qui joua son six de coeur, mais cette fois Ouest prit la levée de son as et revint de son dernier carreau vers la dame de son vis-à-vis. Quel que soit maintenant le retour d'Est, le déclarant n'avait qu'à réclamer le reste des levées pour le succès

inespéré de son incroyable manche à sans atout, grâce à l'astuce de Sud en faisant jeter le deux de pique du mort à la deuxième levée.

Fin de l'année fêtée dans la joie au Cercle de bridge La Visitation

Les membres du Cercle de bridge des Loisirs de La Visitation ont célébré dans l'allégresse, ces jours derniers, l'approche des Fêtes et la fin de la première partie de la saison de bridge. Après une courte séance de bridge-duplicate le président du Cercle, M. Roméo Bastien, offrit ses remerciements à tous ceux qui, de près ou de loin, ont contribué au succès de cette première partie de la saison de bridge, notamment la directrice, Mme Jeanne Lévesque, habilement secondée par Mme Simone Saint-Laurent qui l'avait précédée à ce poste, tous les donateurs des magnifiques prix, ainsi que M. Georges Legendre, directeur des tournis. Il offrit également à tous ses vœux de Joyeux Noël et de Bonne Année. Puis il y eut tirage au sort de nombreux prix de présence aux membres s'étant distingués par leur assiduité aux tournis du Cercle. Le tout se termina par un succulent buffet, béni par le curé de la paroisse de La Visitation, M. l'abbé Germain Lecavalier, et M. l'abbé Alexandre Corbeil, un membre du cercle. Puis une sauterie prolongea la soirée.

Comme on le sait le Cercle fait relâche pour la période des Fêtes, la prochaine rencontre de bridge-duplicate devant être tenue le mardi, 8 janvier, à 20 heures, au sous-sol de la Caisse Populaire, angle du boulevard Henri-Bou-rassa et de l'avenue Papineau. Renseignements: M. G. Falardeau, Tél. 351-8582.

Au Cercle de bridge Mon Club Enregistré

Les vainqueurs lors des récents tournis tenus au Cercle de bridge Mon Club Enregistré ont été: **28 novembre:** 1ers, Mmes A.-M. Saint-Laurent et J.-G. Martel; 2es, Mmes Denise Jodoin et Blanche Duguay. **29 novembre:** 1ers, Mmes T. Dumaine et J. Rémillard; 2es, MM. A. et J. Belair, ex aequo MM. R. Moreau et P. Laurin. **2 décembre:** 1ers, MM. N. Maillé et M. Senécal; 2es, MM. E. Pilotte et L. Pilon. **4 décembre:** 1ers, MM. M. Senécal et N. Maillé; 2es, MM. Pilon et E. Pilotte. **5 décembre:** 1ers, Nord-Sud, MM. P. Godin et J. Jalbert; Est-Ouest, Mmes T. Roy et L. Vallée; 2es, Nord-Sud, Mmes Alma Hamel et Gisèle Galipeau; Est-Ouest, Mmes M. Ethier et C. Villemure. **6 décembre:** 1ers, Nord-Sud, MM. P. Gagné et D. Jackson; Est-Ouest, MM. A. Hébert et M. Senécal; 2es, Nord-Sud, Mme Y. Lafond et M. M. Caron; Est-Ouest, MM. J. Sauriol et E. Pilotte. **9 décembre:** 1ers, Mme L. Per-

reault et M. T. Fiorentino; 2es, Mme J. Rémillard et M. M. Senécal. **11 décembre:** 1ers, MM. G. Godin et M. Senécal; 2es, MM. J. Boyer et N. Maillé. **12 décembre:** 1ers, Nord-Sud, Mmes D. Jodoin et B. Duguay; Est-Ouest, MM. P. et G. Godin; 2es, Nord-Sud, Mme M. Budd et M. V. Perron; Est-Ouest, Mmes H. Gravel et R. O'Connell. **13 décembre:** 1ers, Nord-Sud, Mme J. Rémillard et M. M. Delorme; Est-Ouest, MM. G. Mardini et J. Follis; 2es, Nord-Sud, Mme Y. Lafond et M. R. Faucher; Est-Ouest, MM. A. et J. Bélaïr. **15 décembre:** équipes de quatre bridgeurs: 1ers, Mme G. Voyer, MM. Y. Drolet, B. Marcoux et G. Thibeault. **16 décembre:** 1ers, Nord-Sud, MM. D. Doston et R. Poirier; Est-Ouest, MM. J. Pauzé et Y. Drolet; 2es, Nord-Sud, Mme Y. Lafond et M. P. Richard; Est-Ouest, MM. P. Godin et M. Senécal. Il y a séances de bridge-duplicate à ce Cercle, 10805, rue Millen, tous les mardis et jeudis, à 20 heures, ainsi que les dimanches et mercredi, à 13h. 30. Renseignements: M. G. Falardeau, tél. 351-8582.

Le Cercle de bridge Concorde ouvert à Laval récemment

Les bridgeurs ont maintenant un nouvel endroit où pratiquer leur sport favori. Il s'agit du Cercle de bridge Concorde, qui tient une rencontre de bridge-duplicate tous les lundis, à 19h 30, au 3509,

boulevard de la Concorde, à Laval (Duvernay). Il y a cependant relâche jusqu'au 7 janvier. Renseignements: M. Jacques Gagné, tél. 661-7501.

Voici maintenant les résultats des tournis tenus récemment à ce Cercle: **27 novembre:** 1ers, M. et Mme M. Brisebois; 2es, M. et Mme G. Larouche; **3 décembre:** 1ers, MM. D. Brière et J. Gagné; 2es, M. et Mme G. Larouche. **10 décembre:** 1ers, MM. P. Gagné et D. Jackson; 2es, MM. A. Boileau et D. Brière.

Le bridge au Cercle Bois-de-Boulogne

Gagnants des récentes séances de bridge-duplicate tenues au Cercle de bridge des Activités culturelles du Bois-de-Boulogne: **14 décembre:** 1ers, Nord-Sud, MM. P. Bastien et M. Osseyrane; Est-Ouest, MM. M. Boileau et D. MacRae; 2es, Nord-Sud, Mme F. Cimon et M. F. Gauthier; Est-Ouest, MM. J. Doucet et M. Vézina, ex aequo avec MM. M. Gagné et M. Groulx. **21 décembre:** 1ers, Nord-Sud, Mme F. Cimon et M. F. Gauthier; Est-Ouest, MM. J. Doucet et M. Vézina; 2es, Nord-Sud, Mme F. Lavallée et M. G. Delorme; Est-Ouest, M. et Mme J.-J. Villeneuve, ex aequo avec MM. R. Poirier et D. Doston. Il y a un tournoi à cet endroit tous les vendredis, à 19h 30, salle R-135, 10500, rue du Bois-de-Boulogne. Renseignements: M. Michel Frankland, tél. 332-4913.

Notes philatéliques

par Denis Masse

La fin des «feux de circulation»

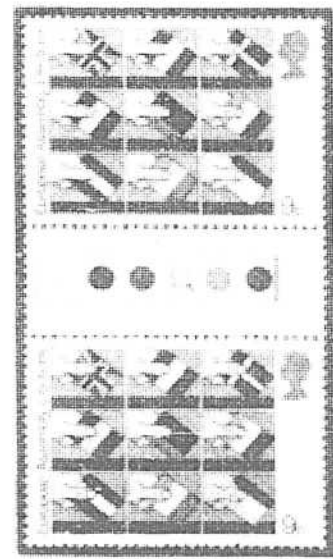
Les fameux interpanneaux avec feux de circulation (ce que le jargon philatélique nous fait appeler les «gutter pairs traffic lights») produits par les Postes britanniques dans l'émission de tous ses feuillets de timbres, vont enfin être abolis.

La direction des Postes de Londres a fait savoir la semaine dernière que ces interpanneaux cesseront d'être produits après l'émission courante des timbres de Noël.

D'après Robert Donatelli, qui connaît mieux le marché des timbres anglais que je ne peux le connaître, cette nouvelle politique devrait renforcer la valeur de ces timbres séparés par un interpanneau, produits depuis 1972.

On sait que ces excentricités ont complètement bouleversé le marché du timbre anglais depuis que

les philatélistes de Grande-Bretagne se sont découvert une rage pour les «feux de circulation».



On donne ce nom aux cercles de couleurs qui apparaissent dans les interpanneaux comme points de repère pour l'impression séparée des différentes couleurs entrant dans les timbres polychromes.

L'interpanneau est une bande de papier séparant verticalement et horizontalement les feuillets de timbres en quatre panneaux. Ces interpanneaux avaient été introduits au cas où les feuillets fournis aux bureaux de poste auraient comporté 50 timbres au lieu de 100. L'administration postale vient de renoncer à cette idée et dès lors les interpanneaux ne deviennent plus nécessaires.

Cette explication officielle est plutôt tirée par les cheveux; on pense plutôt que l'administration postale a voulu s'interdire de donner prise à un marché de plus en plus sauvage.

2e Salon de la philatélie

Les philatélistes peuvent déjà inscrire à leur carnet la tenue du 2e Salon de la philatélie organisé traditionnellement par la Fédération québécoise de philatélie. Cet événement aura lieu au Complexe Desjardins, les 23, 24, 25 et 26 janvier prochains.

L'ouverture du Salon coïncidera avec la parution des deux premiers timbres canadiens de l'année 1980, le 23 janvier. L'animateur du Salon, M. Luke De Stephano, compte mettre au point une forme quelconque de lancement local de ces deux émissions.

Il est d'ores et déjà certain qu'une cérémonie marquera le lancement du nouvel ouvrage de Cimon Morin, «Philatélie canadienne — bibliographie et index 1864-1973».

L'administration postale de Saint-Vincent a fait parvenir une collection de ses timbres, qui occupera une surface d'exposition.

Le Salon comportera également un poste d'information sur les administrations postales étrangères ainsi qu'un autre sur la littérature philatélique. Il y aura un coin destiné aux échangeistes le samedi 26.

Enfin, les différentes sociétés membres de la Fédération ont été invitées à y tenir des stands d'information sur leurs activités.

Chypre, la divisée

Une missive de l'administration postale de Chypre nous apprend qu'une décision de l'Union postale universelle prise à son dernier congrès, rend invalides et illégaux les timbres émis par la soi-disant administration «turco-chypriote». Les autorités de Nicosie recommandent donc aux philatélistes d'être vigilants et de ne pas tomber dans le piège de «l'officialisation déguisée» qui caractérise ces timbres d'inspiration politique.

Tous les lecteurs de cette chronique qui aimeraient échanger des découvertes, des informations ou des points de vue, poser des questions ou annoncer des événements d'ordre philatélique, sont invités à écrire à Denis Masse, «Notes philatéliques», La Presse, 7 rue Saint-Jacques, Montréal, H2Y 1K9, Qué.

130 TIMBRES
 Différents univers incluant 10 commémoratifs du Canada et 10 des États-Unis, seulement 25¢ avec demande d'approbation. Jolie prime gratuite avec achats de \$1. et plus.
ROBAR, DEPT. A
 C.P. 82, Drummondville, Québec, J2B 6V6
 Demandez aujourd'hui notre liste de timbres de Canada usagés.

Une note canadienne

Un timbre émis par le Japon le 26 novembre, dans la série «Chanson japonaise», illustre la chanson Momiji, ou «les feuilles d'érable» et montre une belle branche de feuilles d'érable de diverses teintes, en plus des notes de cette mélodie. La chanson a été insérée dans le programme du cours primaire de 1911 et s'adresse à la classe de 11e.



Varia...

Pour la première fois, le ministère des Postes canadiennes lance un sondage sur la popularité de ses timbres, cette année. On peut participer à ce concours en retournant au ministère une carte-réponse incluse avec le dernier bulletin philatélique... Neuf flammes d'oblitération différentes seront disponibles durant les Jeux d'hiver olympiques de Lake Placid. M'écrire à LA PRESSE pour apprendre comment les obtenir...



GRATUIT!
 COLLECTION DE 8 TIMBRES DU BAHAWALPUR
 Service rapide et impeccable. Envoyez 10¢ immédiatement afin de recevoir sans obligation nos listes et une sélection en examen. Annuller l'importe quand.
 «GIBAX», C.P. 235, Montréal-Nord, Québec H1H 5L2

CANADA
 LYMAN'S \$5
 ZIMO \$2
 Voici un intéressant lot de blocs de coin avec inscription. La valeur totale de ce lot est de plus de \$5 au catalogue Lyman's. Vous recevrez également notre tout nouveau catalogue de plus de 24 pages comprenant timbres neufs, usagés, blocs de coin, spécimens, accumulations au prix du gros, etc. Envoyez nous \$2 des aujourd'hui et vous serez agréablement surpris par la qualité de nos timbres et la rapidité de notre service!
 Timbres Zimo Inc., C.P. 9040-G, Québec, G1V 4A5

LE MARCHÉ PHILATÉLIQUE DE MONTRÉAL
TOUT POUR LE PHILATÉLISTE
VOLUME SCOTT
 # 1, 2, 3 et 4 \$11.50 ch.
 • Plus de 30,000 timbres exposés
 • Service par courrier
 • Service de nouveautés pour plus de 90 pays
 Demandez notre nouveau catalogue de matériel philatélique pour la somme de \$1.
 (remboursable au 1er achat)
 2085 est, rue Bélanger, Montréal
 Tél. 721-3531