

# Le Lingot

ARVIDA, VENDREDI 19 JUIN 1970

VOL. XXVII — No 22



Affranchissement en numéraire au tarif de la troisième (ou quatrième) classe — Permis no 1, Arvida, Qué. (PORT DE RETOUR GARANTI) a.C.P. 370, Arvida, Qué.



**CENT VERGES CUBES DE SABLE À L'HEURE, c'est ce que transporte et crache ce long tuyau de la drague, 24 heures par jour, six jours par semaine. Notre reportage à la page 11.**

# L'éclairage de l'avenir, le voici!

Huit tours d'éclairage seront installées à l'échangeur nord du nouveau pont Frontenac, de Québec, d'ici quelque temps. M. Bernard d'Aragon, directeur général de la firme Pole-Lite Ltée, de Montréal, fabricante de ces tours, dit qu'elles sont les premières du genre au monde et une innovation dans le secteur d'éclairage routier. Hautes de 100 pieds elles font deux et même trois fois la hauteur des lampadaires routiers conventionnels mais elles se distinguent surtout par leur éclairage omnidirectionnel et diffus qui n'éblouit pas les automobilistes la nuit. Les spécialistes de la sécurité routière espèrent ainsi améliorer l'éclairage qui rendra la conduite de nuit plus sûre et plus facile.

Ces structures à l'allure de demain, élancées, esthétiques mais solides et montées sur un massif de béton sont en aluminium.

Chaque tour est constituée d'un ensemble de quatre fûts de forme tronconique allant de 12 pouces à 6 pouces à partir de tubes d'aluminium Alcan d'alliage conventionnel (6063-T6) provenant de l'usine de Kingston. Chacun atteint 91 pieds de hauteur et est relié aux trois autres par des voiles d'aluminium (usine des profilés de Laval) tandis que la base est retenue au massif de béton au moyen de socles boulonnés. La partie supérieure de la colonne retient la coupole charpentée recouverte de tôle d'aluminium de 1/16 de pouce d'épaisseur.

## La coupole

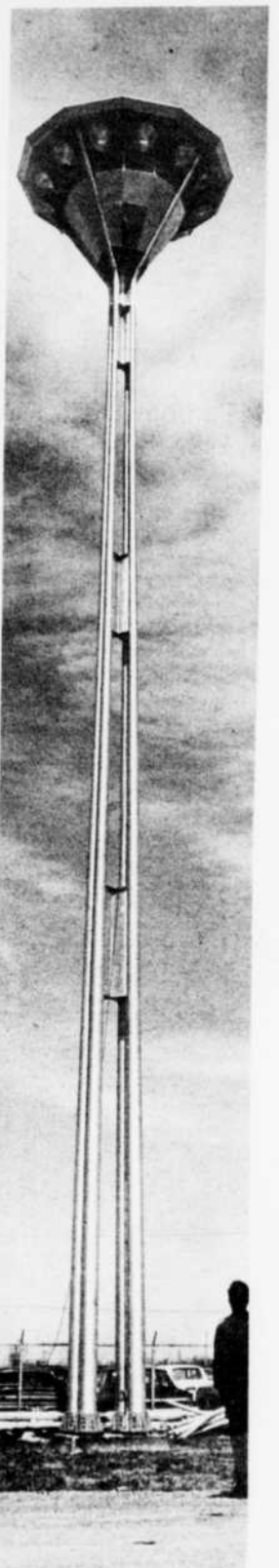
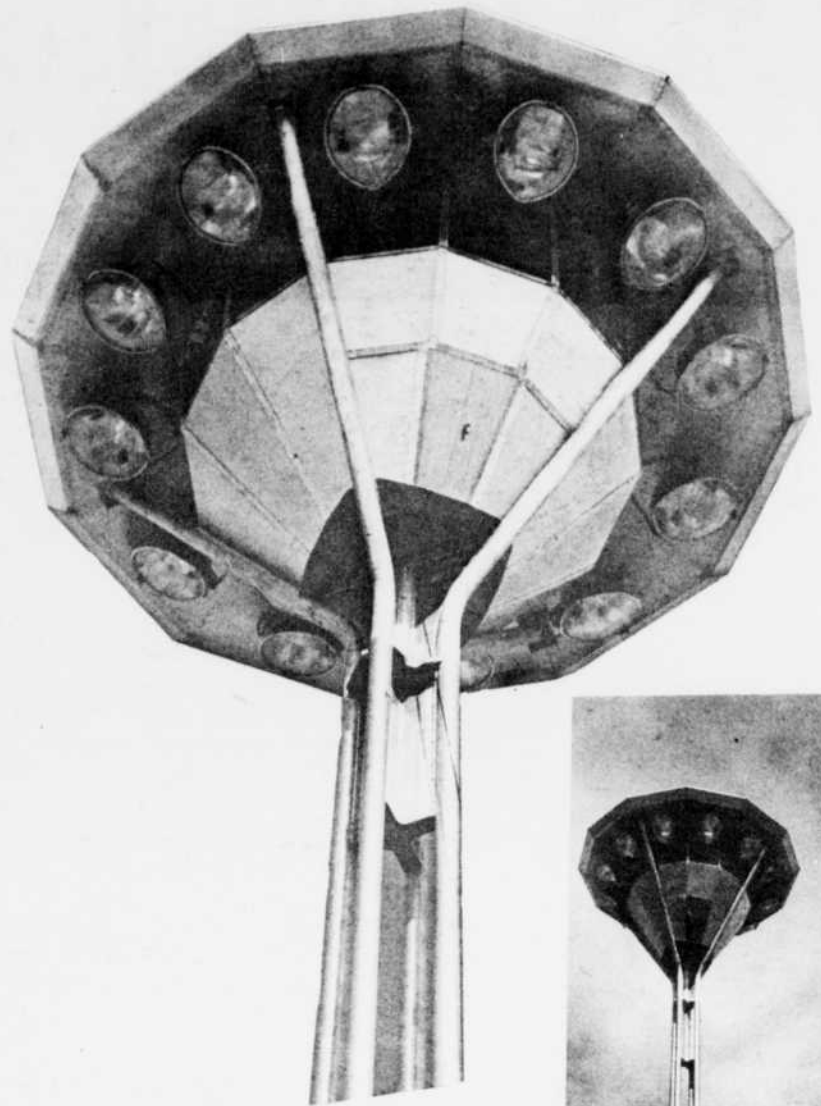
L'éclairage omnidirectionnel diffusé de cette coupole est fourni par 12 luminaires installés au pourtour de la face inférieure du toit. Les 12 lampes de 1.000 Watts chacune sont du type à la vapeur de mercure. Les sources lumineuses orientées dans toutes les directions diffusent un éclairage d'intensité plus uniforme et moins éblouissant permettant un meilleur champ de vision pour les automobilistes comme il est dit plus haut, ce qui pourrait s'avérer un progrès majeur dans le domaine de la sécurité routière.

La coupole est également munie de feux de navigation aérienne, d'une lampe baladeuse, et d'autres instruments qui répondent aux devis du ministère de la Voirie du Québec. De plus, la coupole abrite l'équipement nécessaire à l'entre-

tien électrique; il est muni d'une plate-forme et de portes d'accès. Les préposés à l'entretien y accèdent au moyen d'un monte-charge portatif actionné par un moteur 1/2 H.P. qui commande un treuil. Vous aurez peut-être la chance de voir ce mini spectacle acrobatique un bon jour que vous passerez par Québec.

Chaque tour dont le poids est d'environ trois tonnes sera acheminée vers la ville de Québec en quatre parties: les fûts, la coupole et le toit, dont le diamètre est d'environ 17 pieds, sera transportée en deux segments. Les parties seront assemblées sur le chantier, puis élevées d'une seule pièce et installées sur chaque massif de béton d'une hauteur de neuf pieds.

La firme Pole-Lite fabricante de ces tours a reçu la collaboration de MM. M.S. Woo, et E.C. Flack, de l'Alcan et des ingénieurs de la Voirie de Québec.



**DES TOURS D'ÉCLAIRAGE UNIQUES en leur genre — fabriquées par la firme Pole-Lite Ltée, de Montréal — seront installées à l'échangeur nord du nouveau pont Frontenac, de Québec. Hautes de 100 pieds elles font deux et même trois fois la hauteur des lampadaires routiers conventionnels. L'éclairage omnidirectionnel et diffus fourni par 12 luminaires permet une intensité d'éclairage plus uniforme rendant la conduite de nuit plus sûre et plus facile.**





POUR BÉNÉFICIER PLEINEMENT de l'aide qu'apporte le costume ventilé, il faut d'abord s'assurer que toutes les pièces fonctionnent bien. Dans l'ordre habituel: Le Dr R. Landry, le Dr Georges Côté, directeur du service médical, et M. Germain Larouche, instructeur, tous deux à l'Alcan d'Arvida.

# Des médecins revêtent le costume ventilé

Invités par l'Alcan d'Arvida, deux groupes de médecins de la région sont venus rencontrer quelques membres de l'administration de l'entreprise en vue de discuter de certains problèmes d'intérêt commun.

Ces rencontres ont eu lieu à l'Auditorium du Laboratoire de Recherches et Développement de l'Alcan Ltée. A cette occasion, les représentants de l'Alcan d'Arvida voulaient informer les médecins de la région des efforts faits par l'entreprise dans le but d'améliorer les conditions de travail des employés. Ce souci de l'Alcan concernant le mieux-être de ses employés suscite l'intérêt des médecins car une partie de leur clientèle se recrute parmi les employés des usines Alcan d'Arvida.

Vu l'ampleur du sujet, on s'est attardé plus particulièrement sur les ententes de la convention collective en rapport avec les absences-maladies ou les services de la clinique externe des hôpitaux; des projets concernant la réintégration et la réhabilitation des employés à la suite d'absences-maladies; et enfin, il a été question du problème de la chaleur dans les salles de cuves.

## Les médecins auscultent le costume ventilé

M. Guy Leroux, du service de la Formation, et M. Ludger Gauthier, instructeur, ont exposé les buts visés par l'utilisation de ce costume et les principales difficultés rencontrées par leur équipe d'instructeurs. On leur a dit que les prin-

cipales qualités de ce costume étaient de réduire la chaleur de 40 à 60 degrés, d'éliminer complètement les fumées et poussières, sans pour cela exiger plus d'efforts physiques au porteur du costume.

A la suite de ces réflexions, les médecins se sont rendus eux-mêmes dans une salle de cuves et ils ont revêtu le costume en question pour accomplir quelques tâches dans le but de vérifier l'efficacité de ce costume protecteur. Tous ont apprécié les services qu'il peut rendre. Le docteur André Houde, spécialiste en médecine interne et cardiologie, après avoir travaillé avec l'équipement a fait la remarque suivante: "Il n'y a aucune raison pour que les employés ne portent pas ce costume".



AVANT D'ESSAYER EUX-MÊMES le costume ventilé, le Dr Georges Côté, directeur du service médical de l'Alcan d'Arvida, le Dr R. Tremblay, et M. Owen M. Ness, directeur des services du Personnel, Alcan d'Arvida, regardent travailler M. Robert Ducasse, opérateur principal, salle de cuves 47.



LES MÉDECINS DE LA RÉGION et les représentants de l'Alcan d'Arvida font plus ample connaissance tout en prenant quelques minutes de repos, entre deux séances d'information. Dans l'ordre habituel, assis: Dr G. Mailloux, Dr J.-C. Lavoie, Dr D. Larouche, Dr Deschênes et le Dr Provencher. Debout: MM. Guy-Lortie,

chef des relations de travail; Maurice Rowan, chef du service des bénéfices sociaux; Ludger Gauthier, instructeur, Dr Donald Jobin, Dr J.-C. Lachance, Dr Georges Côté, directeur du service médical de l'Alcan d'Arvida, et M. Guy Leroux, du service de la Formation, également de l'Alcan d'Arvida.

# M. N. V. Davis commente la hausse du dollar

"La hausse de quatre pour cent intervenue la semaine dernière dans le cours du dollar canadien sur le marché des changes a d'importantes implications pour Alcan Aluminium Limitée en tant qu'entreprise multinationale, particulièrement en ce qui concerne la présentation de ses résultats à ses actionnaires et à la généralité des investisseurs," déclarait, le 10 juin, M. Nathanael V. Davis, président d'Alcan Aluminium Limitée. Et il précisait sa pensée en ces termes:

"D'après des estimations préliminaires, en l'absence d'autres changements que la hausse du change canadien, les bénéfices nets d'Alcan exprimés en monnaie canadienne subiraient une réduction d'environ deux pour cent pour chaque unité du pourcentage de hausse du change canadien. La conversion, au nouveau cours du change, des éléments du fonds de roulement situés à l'étranger, entraînerait une moins-value importante affectant les résultats à titre extraordinaire mais, à plus longue échéance, cette moins-value serait plus que compensée par un allègement du remboursement de la dette.

"En raison de l'élargissement progressif de son activité à l'échelle internationale et du fait que la plus grande partie de ses opérations s'effectue en dollars des Etats-Unis et autres devises, l'Alcan étudie la possibilité d'opter pour la présentation de ses comptes consolidés en dollars E.-U., com-

me le font déjà un certain nombre d'entreprises internationales ayant leur siège au Canada. La majorité des actionnaires, la moitié de l'actif, les quatre cinquièmes des ventes et plus de la moitié des bénéfices d'Alcan se situent ou sont réalisés hors du Canada. La Compagnie répartit en dollars E.-U. le dividende sur ses actions ordinaires depuis 1950 et elle a négocié aux Etats-Unis ou ailleurs à l'étranger la majeure partie de ses opérations de financement.

"Si la présentation de nos comptes consolidés d'Alcan avait été faite en dollars E.-U. pour 1969, les bénéfices de l'exercice, d'après une première estimation, se seraient établis à E.-U. \$2.36 par action ordinaire au lieu de Can. \$2.62. Advenant l'adoption par Alcan de la présentation de ses comptes en monnaie des Etats-Unis, si la hausse récente du dollar canadien se maintenait, une plus-value sur les éléments du fonds de roulement situés au Canada serait à passer en compte, apportant une légère amélioration aux résultats à titre extraordinaire.

"Pour ce qui est de l'avenir, il semble bien jusqu'à plus amples informations que des comptes présentés en monnaie des Etats-Unis traduiraient plus fidèlement et avec moins de possibilité de variations les résultats de l'Alcan en situant celle-ci sensiblement dans le même cadre que les grandes entreprises d'Amérique du Nord."

*Que les filles sont belles... ô qué!*

Que les filles sont belles  
en ce jour de la Saint-Jean!  
C'est l'été, saison de liesse. C'est le temps  
de danser, de chanter Leclerc, Ferland, Vigneault  
et compagnie. C'est la joie de la Saint-Jean,  
avec son sourire, propice aux divertissements  
entre parents et copains.

## Bonne Saint-Jean-Baptiste!



ALUMINIUM DU CANADA, LTÉE

### le lingot

Journal industriel publié par le Service des relations publiques de l'ALUMINIUM DU CANADA, LTÉE à Arvida, imprimé pour les employés de l'Alcan dans la région: les alumineries d'Arvida et d'Alma; les centrales hydro-électriques de Shipshaw, Chute-à-Caron, Chute-des-Passes, Chute-du-Diable, Chute-à-la-Savane, le Centre de contrôle du réseau, d'Alma; la centrale d'Isle-Maligne, à Alma; le Chemin de Fer Roberval-Saguenay, d'Arvida et Port-Alfred, et le Chemin de Fer Alma-Jonquière, d'Alma; le Terminus Maritime du Saguenay, à Port-Alfred; le Service immobilier de l'Alcan dans la région ainsi que Recherche et Développement de l'Alcan Ltée, d'Arvida. Imprimeur: Le Progrès du Saguenay, Ltée, 316, avenue Labrecque, Chicoutimi.

Abonnement: \$3 par an. Membre de The Canadian Industrial Editors Association. Dix-neuf fois gagnant de prix nationaux et internationaux.

Rédacteur en chef: Ludovic-D. Simard 548-4611 poste 3210

Secrétaire à la rédaction: C.-A. Carrier 548-4611 poste 2800

Usine Alcan d'Isle-Maligne: J.-J. Marier 662-6461 poste 313

Usines Alcan Arvida 548-4611 poste 3210

Section anglaise: Mrs. Helen Roberts 548-4611 poste 3210

Section féminine: Mme Jeanne St-Gelais 548-4611 poste 3210

Section sportive: Laurent Tremblay 548-4611 poste 2811

Petites annonces: 347, Davis Arvida

Terminus Maritime du Saguenay, Ltée 544-3311 poste 79

Adresse de nos bureaux:  
347 rue Davis, C.P. 370  
ARVIDA (Québec)

# Pour vous enrégistrer à la Régie d'ass.-maladie

La Régie de l'assurance-maladie du Québec publie, depuis le 25 mai, des coupons de pré-enregistrement dans les journaux de la province de Québec.

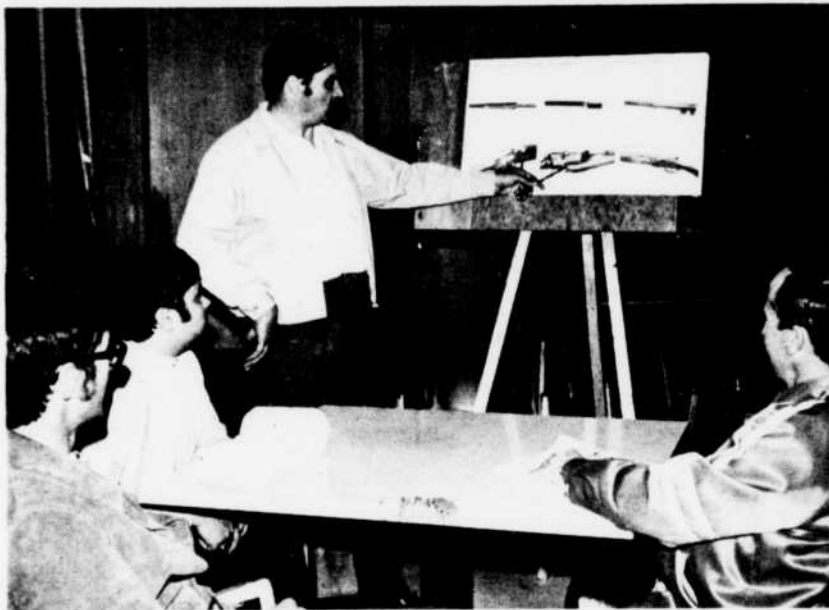
Ces coupons, qui s'inscrivent en deuxième phase du programme de pré-enregistrement des bénéficiaires du régime d'assurance-maladie du Québec, viennent à la suite d'une expédition massive de formulaires par le courrier et visent plus particulièrement à permettre à tous ceux qui n'ont pas été rejoins par la poste - ou qui l'ont été mais qui ont égaré leur formulaire - de s'inscrire au fichier central de la Régie à temps pour l'entrée en vigueur du régime universel d'assurance-maladie.

Les personnes qui retourneront le coupon de pré-enregistrement à la Régie recevront en retour un formulaire personnalisé sur lequel elles devront inscrire les noms de leurs personnes à charge et certaines autres coordonnées personnelles. Sur réception de ce for-

mulaire dûment rempli, la Régie sera en mesure de compléter son fichier permanent des résidents et d'émettre, dès que la loi du régime et les règlements afférents auront été approuvés, la carte d'assurance-maladie destinée à faciliter l'identification des citoyens du Québec qui auront recours aux soins et aux services prévus et partant, la tâche des professionnels de la santé.

Tous les résidents du Québec bénéficieront du régime universel d'assurance-maladie et déjà, plus de 4 millions et demi d'individus se sont inscrits à l'aide de formulaires reçus par le courrier.

La Régie invite donc tous les résidents du Québec qui ne se sont pas encore inscrits à profiter de cette période pour le faire. C'est une façon simple et sûre de s'inscrire comme bénéficiaire du régime d'assurance-maladie avant son entrée en vigueur.



**LA SÉCURITÉ À LA CHASSE À CHUTE-DES-PASSES** — Les amateurs de chasse ont profité ces jours derniers de 12 heures de cours donnés par M. Ambroise Maltais, de L'Ascension, sur la sécurité et le maniement des armes à feu. Une initiative de la Fédération québécoise de la faune, avec la collaboration de l'Association de chasse et pêche du Lac Saint-Jean. Photo du haut, M. Maltais explique la construction de fusil devant Gaby Perron, Léna Riverin et Normand Basque. Photo du bas, Guy Gagnon et René Tremblay pratiquent le maniement de l'arme à feu.

# Nos EMPLOYÉS dans le vent de l'actualité

M. et Mme Yvan Sergerie, du 923 de la rue Desgagné à Chicoutimi, sont fiers de l'excellent travail qu'accomplit leur fils Yves, à titre de soliste de tambourine, dans le corps de Cadets du Juvenat de St-Romuald, comté de Levis, et du magnifique prix qu'il s'est mérité dernièrement. En effet, le jeune Yves s'est mérité le prix du Lieutenant Oscar Hamel, du Régiment de la Chaudière. Ce trophée lui fut remis dimanche le 7 juin à titre de meilleure recrue pour son esprit d'équipe et sa participation au programme de formation musicale de l'unité. Il a reçu le trophée des mains du commandant du Régiment de la Chaudière. Le nouveau décoré est âgé de 17 ans et il ira avec son groupe musical représenter le Québec en Alberta et plus tard le Canada au Colorado.

M. Denis Simard, conducteur de camion au Terminus Maritime du Saguenay Ltée, à Port-Alfred, actuel président du syndicat (CSN) des débardeurs de la Baie des Ha! Ha!, a été élu président de la branche Aluminium du syndicat de la CSN, qui comprend 19 syndicats de l'industrie de l'aluminium au Québec, et vice-président de la Fédération de la Métallurgie de la CSN. Les autres membres élus du bureau exécutif de la branche Aluminium de la CSN sont MM. Louis Roy, premier vice-président, Alcan de Shawigan; Laval Harvey, second vice-président, Alcan de Shipshaw; Lorenzo Duchesne, trésorier, Fabrication de l'Alcan d'Arvida; Jean-Charles Audet, secrétaire, de la Réduction de l'Alcan d'Arvida.



M. Mauril Gaudreault, étudiant en Médecine à l'Université Laval, s'est mérité pour une deuxième année consécutive une bourse d'études de la part du conseil de Recherches Médicales du Canada dans le cadre des stages d'été en recherches médicales. Il fera son stage à l'Hôpital de Chicoutimi Inc. où il travaillera avec le département de Chirurgie Expérimentale.

L'été dernier, son travail qui avait pour titre "Anatomie morphologique interne et externe du coeur normal et dans différentes malformations congénitales", avait été sélectionné parmi les premiers par le jury de la Faculté de Médecine.

Mauril est le fils de M. Léonard Gaudreault, contremaître à l'atelier mécanique (Alcan) et résidant à Chicoutimi.



**LORS DU PASSAGE à Arvida du Consul général de Belgique à Montréal M. Marcel Swinnen et de son épouse, ils ont logé au Manoir du Saguenay qui arborait pour la circonstance le drapeau de Belgique à côté de ceux du Canada et du Québec. Les distingués visiteurs sont accueillis ici par M. Claude Nadeau, à g., coordonnateur des visites industrielles de l'Alcan dans la région.**

## Chaque pays a ses habitudes et il faut savoir les apprécier et non les critiquer

M. L. Montpetit

On dit souvent, "Heureux qui comme Ulysse a fait un beau voyage"... Cette courte phrase pourrait désormais s'appliquer pour M. et madame Louis Montpetit, qui ont quitté notre région à la mi-avril pour un long voyage autour de la terre. Il y a un an et demi, cette journée n'était qu'à l'état d'ébauche et le couple Montpetit ne pensait jamais réaliser ce rêve. Après avoir fait part de leur désir à un de leurs parents, ce dernier entra en communication avec une agence de voyage bien connue. Et c'est l'automne dernier, que tout se concrétisait. M. et madame Montpetit, un de leurs cousins et sa femme avaient la certitude qu'ils visiteraient les pays de l'orient et aussi l'Exposition universelle d'Osaka.

Le voyage était organisé de telle sorte qu'il n'y avait aucun moment de perdu. Les endroits visités dans les pays étrangers étaient choisis avec soin, et, à chaque endroit où ils arrivaient, quelqu'un était là pour leur souhaiter la bienvenue et les guider dans les villes inconnues.

"Nous avons visité des dizaines de pays et chacun à ses attrait particuliers", déclarait Mme Montpetit. A chaque endroit, notre guide parlait soit le français ou l'anglais et toujours nous donnait les informations que nous voulions avoir.

Pour sa part M. Montpetit, qui est contremaître général a bien aimé la

Thaïlande, Singapour et Bangkok sont des noms qui évoquent pour lui d'agréables souvenirs.

L'exposition d'Osaka était aussi au programme, ils y ont séjourné durant neuf jours et ils ont pu visiter les grands centres commerciaux du Japon. La politesse et la prévenance du peuple japonais ont grandement impressionné les visiteurs.

A notre question à savoir s'ils étaient prêts à refaire ce même périple, le couple a répondu d'une même voix: "tout de suite demain". C'est donc une visite aux pays du soleil qui leur a plu. Sur le chemin du retour, ils se sont arrêtés à Hawaii, en Californie et aussi à Vancouver.

"J'ai enfin vu le fameux mont Fudji, mentionnait M. Montpetit" et aussi des plantes que j'aurais aimé emporter avec moi".

Durant leur séjour au Japon, ils se sont habitués à la nourriture et aux coutumes du pays. Chaque jour au menu, il y avait un mets nouveau, nous avons donc passé toute la gamme des consommés, des préparations de salades et des mets typiques du pays.

Ce fut la même chose dans les îles et dans les autres pays visités durant le voyage. Comme le mentionnait M. Montpetit, il faut toujours essayer de s'acclimater, de trouver dans chacun des pays le bon et le mauvais et d'apprécier chacune des choses à sa valeur.



UN SOUPER SUKIYAKI offert à Hakone à quelques milles d'Osaka. Ce fut un vrai scupper à la mode japonaise. Le kimono était de rigueur et ceux que portent M. et madame Louis Montpetit étaient très jolis. Dommage que les photos ne soient pas en couleur, les lecteurs auraient pu constater jusqu'à quel point ils étaient jolis et seyants.



LE COMITE FEMININ du Club de la Direction a nommé dernièrement son nouveau bureau de direction pour l'année 1970-71. On reconnaît dans l'ordre habituel, Mlle Marie-Marthe Fortin, directrice, Mme Nicole Hubert, présidente, Mme Jo-Ann Lavoie, secrétaire, Mlle Gaétane Lapointe, vice-présidente et Mlle Janine Boulianne, publiciste. Le nouveau bureau de direction du comité féminin projette plusieurs manifestations pour la prochaine année.



LE CERISIER JAPONAIS tout en fleur lors du passage de M. Montpetit n'a pas manqué d'attirer son attention. Ces arbres sont tout bonnement splendides, déclarait M. Montpetit, et très décoratifs.

## Shipshaw sait plaire

Comme par les années passées, la direction de la centrale hydroélectrique de Shipshaw a décidé de confier à des jeunes filles le soin de recevoir les visiteurs. Ces jeunes filles ont acquis une connaissance approfondie de Shipshaw, du rôle de la centrale dans la région et elles peuvent répondre à toutes les questions que leur adresseront les visiteurs. Cette année, les trois hôtes sont Mlles Claire Gauthier, Patricia Goodwin et Louise Dufour. Elles sont actuellement au travail et ce depuis le premier juin pour les deux premières et le 8 juin pour la troisième. Elles arborent comme l'an dernier le costume aux couleurs de l'Alcan et sont très facilement identifiables par l'insigne sur lequel apparaît leur nom.

## Prochain mariage

M. et madame Olivier Dallaire ont l'honneur de faire part du mariage de leur fille Danielle, avec M. Yvon St-Laurent, fils de M. et madame Léon St-Laurent. La bénédiction nuptiale leur sera donnée le vingt-neuf juin en l'église de Ste-Thérèse d'Arvida. M. St-Laurent est employé aux usines Alcan à Arvida.



M. et Madame GEORGES ALEXANDER LITTLE dont le mariage a été béni le 16 mai en l'église St-Jacques d'Arvida. Le marié est le fils de M. et Madame James A. Little, de Kingston, Ont.; la mariée, née Ghislaine Gagné, est la fille de M. et madame Léo Gagné, d'Arvida. Le marié, son épouse et le père de la mariée sont employés aux usines Alcan à Arvida.



M. et Mme PIERRE-DAVID MALTAIS dont le mariage a été béni récemment en l'église de l'Assomption, à Saint-Jean, Nouveau-Brunswick. La mariée, née Elizabeth Walsh, est la fille de M. William Walsh, décédé, et de Mme Walsh, de Saint-Jean. Le marié M. Maltais, est le fils de M. Charles-David Maltais, préposé au personnel, à l'usine Alcan d'Isle-Maligne et de Mme Maltais, d'Alma.

# Le spectacle "Sons et lumières"

## résultat de milliers d'heures de travail

La réalisation d'une manifestation telle que le spectacle "Sons et Lumières" demande de la part des organisateurs une forte dose de travail et de bénévolat. Ce que la population verra au spectacle est le résultat de milliers d'heures de concentration, de travail et de réalisation.

Lors de la première représentation au Centre Culturel, il y a deux ans, la population avait été étonnée par cette manifestation audio-visuelle.

L'an dernier, le spectacle était tout à fait différent mais il avait obtenu un très grand succès. L'expérience acquise au cours des deux premières années, déclarait M. Ralph Silver, innovateur du projet, permet d'apporter des améliorations et des transformations gigantesques afin d'offrir au public un "Sons et Lumières" tout à fait nouveau et qui peut se classer avantageusement dans la catégorie des spectacles à grand déploiement.

### Électronique et électricité

Préparer un tableau de contrôle électronique qui permet de synchroniser tout le système électrique intérieur et extérieur, coordonner la projection lumineuse avec la musique et que tout ce système fonctionne à la lettre, ce n'est pas une mince affaire.

C'est pourtant ce qu'a réalisé l'équipe de Donald Fillion, électricien aux usines d'Arvida. M. Fillion a conçu et réalisé ce tableau de contrôle et il nous assurait la semaine dernière que tout marcherait sur des roulettes lorsque le moment serait venu. Les plans ont été dessinés par M. Fillion et on prévoyait déjà que tout le tableau de contrôle serait prêt pour la fin de semaine.

L'an dernier, le tableau ne comprenait que six circuits. Cette année, il en comprend 24, permettant une puissance de 100.000 watts, minimum.

Le système électrique est lui aussi grandement amélioré. M. Régis Asselin, employé à Shipshaw et responsable de la section électricité s'est associé des collaborateurs consciencieux et ils ont travaillé avec acharnement pour réaliser tout ce système.

Ces deux systèmes électronique et électrique ont été entièrement faits dans notre région. Les pièces ont été achetées à prix réduits, démontées, remontées pour enfin être utilisables au maximum.

### La musique

M. Jean Lebrun, responsable de la section musique et enregistrement n'a pas lui non plus la tâche facile. Il a dû procéder à la fabrication d'amplifica-

teurs, réaliser un tableau de contrôle et faire une combinaison de musique de tous genres à effets sonores agréables et divertissants. On va de la musique classique à la musique électronique et la qualité est de premier ordre.

De plus, à l'intérieur du Centre culturel, dans le labyrinthe, des amplificateurs ont été disposés pour créer les effets sonores les plus divers. M. Lebrun a lui aussi obtenu la collaboration de personnes compétentes en la matière.

### Formes et couleurs

L'an dernier, le système se composait de diapositives projetées sur des écrans avec jeu de miroirs. Cette année, disons que le système existe encore mais qu'il y en a un nouveau d'ajouté. Des artistes comme Lorraine Silver, épouse de Ralph, Dominique Tessier, Mme Bouthilette, ont réalisé des disques de couleurs qui seront projetés sur les vitres du Centre culturel. Les vitres ont été recouvertes de papier pour faciliter la projection et les jeux de lumière.

Pour sa part, le labyrinthe donnera aux visiteurs une illusion d'irréel... formes diverses, bandes lumineuses, illusions d'optique par lignes et formes... tout ne sera qu'un enchantement tant à l'intérieur qu'à l'extérieur.

### Travail et dévouement

Toutes les personnes qui ont rendu possible la réalisation du spectacle Sons et Lumières travaillent depuis des semaines à ce projet. En se promenant dans le Centre culturel et aussi à l'extérieur, car certains travaillent à l'élaboration d'une fontaine lumineuse, on sent que ces personnes travaillent pour un idéal commun: le spectacle.

Ils y vont de toutes leurs heures de loisir, de leurs fins de semaine, et ils s'y donnent corps et âme. Certains des travailleurs ont même avoué qu'ils n'avaient même pas le temps de se rendre à leur domicile après le travail de bureau pour prendre leur souper. Ils s'apportent un petit goûter qu'ils mangent entre deux travaux.

Depuis un mois, le Centre culturel n'est plus qu'un vaste atelier, toutes les personnes qui veulent travailler sont les bienvenues et on trouve du boulot pour chacun.

Le succès du spectacle dépend de la collaboration de chacun. A voir le travail accompli on est assuré que le succès sera plus grand que les années précédentes, bien qu'il fut immense les deux premières fois.



LE VISUEL ET L'AUDIO vont de pair pour permettre la réalisation d'un spectacle "Sons et lumières". M. Ralph Silver, instigateur du projet prépare une caisse de résonance avec l'aide de M. Jean Lebrun. M. Lebrun est le responsable de la partie musique dans la préparation du spectacle.



LE TABLEAU DE CONTROLE ELECTRONIQUE a demandé des mois et des mois de planification, de recherche et de travail. C'est une réalisation qui fait la joie et la fierté de Donald Fillion à gauche, électricien à l'Alcan à Arvida et de ses coéquipiers. Il a fallu consacrer bien des soirées pour réaliser le plan détaillé qu'a conçu M. Fillion.



LE COULOIR DES JEUNES est une nouvelle partie qui sera ajoutée au labyrinthe. Des figurines de couleurs très brillantes seront placées sur des panneaux de velours noir. M. Ralph Silver fixe une de ces figurines du spectacle "Sons et lumières".



MEILLEURS VOEUX DE BONHEUR... c'est ce qu'ont souhaité à Mlle Andree Parent ses compagnons de travail à l'occasion de son départ pour son prochain mariage. On reconnaît dans l'ordre habituel M. Philippe Dorais, caissier, M. Edouard Dubé, Mlle Parent et Mme Angèle Pruneau.

## M. Norman R. Bregg devient surintendant

M. Norman Bregg vient d'être nommé surintendant du service de l'information à la direction, section chimie, a annoncé cette semaine, M. E.A. Lank, surintendant général de la division de la chimie aux usines Alcan d'Arvida.

Ingénieur en chimie, M. Bregg est à l'emploi de l'Alcan depuis 22 ans. Au cours de ces années, il a exercé sa profession d'ingénieur à l'usine de minerai numéro 2, au service du génie industriel et à l'usine de minerai numéro 1. En 1964, il devenait surintendant adjoint de l'usine de minerai numéro 1 et de l'usine de récupération de la cryolithe. En 1968, on lui confiait la responsabilité d'adjoint au surintendant général de la division de la chimie, chargé d'études spéciales des coûts et du système de l'information à la direction. M. Bregg occupait ce poste jusqu'à sa récente nomination en vigueur depuis le 2 juin.



## M. Bernard L. Cousineau entre à l'Alcan comme analyste de procédé



M. Bernard L. Cousineau, diplômé de l'université Queen's, fait partie depuis le 1er juin du département de l'hydrate de l'usine de minerai no 2 aux usines Alcan d'Arvida à titre d'analyste de procédé.

Originaire de Kingston, M. Cousineau est bachelier en sciences appliquées, promotion 1970. Marié à Diane Hutchison, ils ont un fils, Darren. Pendant ses moments de loisir, M. Cousineau pratique le basketball et le golf.

## M. Roderick C. Irving sera du Génie et Informatique

M. Roderick Irving, originaire de Buckinghamshire, Angleterre, s'est joint récemment à la division du Génie et de l'Informatique de l'Alcan aux usines d'Arvida comme diplômé.

M. Irving a obtenu son diplôme en génie chimique, promotion 1970, à l'université de Toronto. Il a épousé Diane Ledson. Il est membre de la Société canadienne de génie chimique. Pendant ses moments de loisir, M. Irving pratique le hockey, le tennis et le golf.



## M. Brian Duffy, adjoint aux relations de travail

M. Brian Duffy fait partie depuis le 1er juin du service des relations de travail, division du personnel, aux usines Alcan d'Arvida. M. Duffy sera adjoint aux relations de travail.

Originaire d'Arvida, M. Duffy a obtenu cette année son diplôme de droit à l'université d'Ottawa. Il est marié à dame Claire Bouchard. Pendant ses moments de loisir, il pratique la natation et s'adonne à la lecture.



## Mouvements de Personnel



M. JULES A. CÔTÉ a été nommé contremaître général, section du service à l'usine de minerai no 1 à l'Alcan d'Arvida. Il relèvera directement du surintendant.



M. JEAN-LOUIS TOUPIN, jusqu'ici surintendant adjoint au département du développement de la Réduction de l'Alcan d'Arvida, a été nommé surintendant adjoint aux usines d'électrolyse 1 et 2.



M. SIMON ALLAIRE a repris le poste de contremaître général, qu'il avait quitté il y a environ un an pour une assignation spéciale, à la section de l'hydrate et de la calcination, usine de minerai no 2 à l'Alcan d'Arvida.



M. PATRICK VACHON a été nommé adjoint au surintendant de l'usine de minerai no 1 à l'Alcan d'Arvida. Il était auparavant contremaître général, département du service, de cette usine. M. Vachon s'occupera des assignations spéciales.



M. RAYMOND LEMIEUX a été nommé ingénieur principal de projets, département du Génie, section du coulage. Il était ingénieur de projets.



M. JEAN-PAUL PILOTTE qui était coordonnateur au service des achats a été muté acheteur à ce service de l'Alcan d'Arvida.



MME PATSY TREMBLAY a été nommée chef opératrice en charge de l'opération des centres de télécommunications. En plus, elle recevra les demandes de changements de téléphone et les rapports de troubles téléphoniques.



M. GILLES SIMARD a été nommé adjoint technique de la poudre avec comme fonction la responsabilité de la production et du contrôle de la poudre. Avant cette nomination, il était adjoint technique à l'usine de soude-caustique et chlore.

## M. Craig Gibson fait partie de l'Entretien Mécanique



M. Craig Gibson fait partie, depuis le 1er juin, du département de l'entretien mécanique et du département de la distribution de l'énergie électrique aux usines Alcan d'Arvida. A titre de diplômé, il a comme première tâche l'entretien mécanique des usines d'aluminium.

M. Gibson a obtenu son diplôme en génie mécanique, promotion 1970, à l'université du Manitoba. Originaire de Portage la Prairie, il a travaillé au département de géologie de l'université du Manitoba, puis pour la compagnie Pacific Petroleum Ltd et pour la ville de Portage la Prairie.

## M. Lucien Delisle est muté de Production à Comptabilité

Alma — M. Lucien Delisle, de l'usine Alcan d'Isle-Maligne, à Alma, où il compte 17 ans de service, vient d'être promu au poste de coordonnateur des budgets et du contrôle des coûts à la division de la comptabilité.

Né à Isle-Maligne, M. Delisle est le fils de M. Edmond Delisle, aujourd'hui décédé, employé à la retraite, de Forces Motrices du Saguenay après plus de 31 ans de service. Après ses études à Isle-Maligne, M. Lucien Delisle a fait le cours commercial au Collège de Rawdon. Il a travaillé dans deux maisons de commerce de l'automobile d'Alma avant d'entrer à l'Alcan en 1953. D'abord à l'atelier de la mécanique, il fut bientôt affecté à l'échantillonnage dans les salles de cuves puis muté au bureau où il a toujours été à des fonctions en relations étroites avec la production.

Marié à Dame Rose-Ange Dallaire, fille de M. Lorenzo Dallaire, contremaître général à la 406, M. Delisle a une fille, Monique.



## M. Roger Lapointe est muté d'Alma au laminoir d'Arvida



Alma — M. Roger Lapointe, coordonnateur du budget et du contrôle des coûts à l'usine Alcan d'Isle-Maligne, à Alma, vient d'être muté au nouveau laminoir d'Arvida, au service de la planification de la production, des achats et de la comptabilité. Dans le groupe Alcan depuis 20 ans le 7 juillet prochain, M. Lapointe, est le fils de M. Charles Lapointe, un employé de Forces Motrices du Saguenay, aujourd'hui à la retraite après plus de 30 années de service.

Natif d'Isle-Maligne, M. Roger Lapointe est entré dans le groupe Alcan, aux bureaux de Terminus Maritime du Saguenay, à Montréal, en 1950. Il a depuis été muté à l'usine d'Isle-Maligne, d'abord aux bureaux de la comptabilité et de la paie, puis aux achats, à la planification du coulage et de l'expédition et enfin à la coordination du budget et au contrôle des coûts.

Marié à Dame Marcelle Lafrance, M. Lapointe est le père de deux enfants: Chantale et Gilles. Deux de ses frères sont employés de l'Alcan: John, surintendant des centrales de Chute-du-Diable et de Chute-à-la-Savane et Maurice, employé à la console d'opération, de la centrale d'Isle-Maligne.



**M. JEAN-LOUIS ROSE** est nommé coordonnateur des données du service de l'information à la direction, à l'Alcan d'Arvida.



**M. MARCEL DUCHAINE** a été promu contremaître général adjoint de l'opération du département du fluorure. Avant cette promotion, il était adjoint technique à la poudrière et à l'usine al-pâte.

### M. Denis Tremblay est entré à l'Alcan comme chimiste



M. Denis Tremblay, originaire de Rimouski, est entré à l'usine de soude caustique, division de la chimie, aux usines Alcan d'Arvida. Il a obtenu un diplôme en génie chimique à l'université Laval de Québec, promotion 1970.

Pendant ses années universitaires, il a été membre du Conseil de promotion et représentant des étudiants à la

faculté des sciences. Membre de la Société canadienne de génie chimique, M. Tremblay aime pratiquer le ski, la natation, les échecs en plus d'être musicien à ses heures.



M. Aimé Trudel.



M. Michel Curti.

### M. Aimé Trudel prêté à Demba, M. Michel Curti assure l'intérim

M. Aimé Trudel, directeur du service des Relations publiques de la région Saguenay-Lac Saint-Jean, sera détaché à la Demerara Bauxite Company Limited pour la période 22 juin - décembre 1970. Son bureau sera situé à MacKenzie (Guvane). M. Aimé Trudel remplacera M. W.R.A. Pilgrim, agent des Relations publiques de Demba, lui-même détaché pendant les six prochains mois au service des Relations publiques de Kitimat.

M. Michel Curti assurera l'intérim de M. Trudel à la direction du service des Relations publiques de la région Saguenay-Lac Saint-Jean dont les bureaux sont installés à Arvida.



**M. JÉRÔME GAUTHIER** a été nommé surveillant des services généraux de bureau. Ses responsabilités sont les suivantes: La sélection et les demandes d'achat d'équipement, de machinerie et d'ameublement de bureau; l'entretien des bâtisses du bureau principal; le dessin, le contrôle et les demandes d'imprimés; l'imprimerie, la photographie, la photocopie et le service du courrier.



**M. JOS COULOMBE**, chef commis à l'imprimerie et à la photographie, s'occupe aussi de la section de distribution du courrier aux usines Alcan d'Arvida, depuis le début de juin. Jusqu'ici, le courrier relevait de Mlle Jacqueline Ouellet.

### M. R. C. Black fait un stage aux usines Alcan d'Arvida

M. Richard C. Black, autrefois de l'usine Alcan de Kitimat, fait partie depuis le 1er juin du département du contrôle du milieu à l'Alcan d'Arvida.

Né à Manchester, Angleterre, M. Black s'est joint à l'Alcan de Kitimat il y a quatre ans et travailla au département de la réduction de cette usine. Marié à Carol, ils ont deux enfants, Sonia et Russel. M. Black fait un stage aux usines d'Arvida en vue d'un poste éventuel à l'usine Lynemouth (Aluminum Smelter Limited) en Angleterre.



### M. Ernest Wm Taylor est membre du Génie à l'Alcan R & D



M. ERNEST WILLIAM TAYLOR, est membre, depuis le début de juin, de la division de Génie à Recherche et Développement de l'Alcan d'Arvida. Originaire de Halifax, il a complété ses études à l'université de la Colombie Britannique où il a mérité son baccalauréat en sciences appliquées cette année. M. Taylor est marié à dame Beate Beckmann.

Amateur de motocyclisme dans ses temps libres.

M. Taylor fait aussi de la photographie. Signalons que, durant ses vacances, à l'époque où il fréquentait l'université, M. Taylor travailla pour la Noranda Mines et l'Alcan, Division de l'énergie, à Kemano, en Colombie-Britannique.

### M. Claude Guay est physicien à l'Alcan R & D

M. CLAUDE GUAY, qui est diplômé en physique de l'Université de Montréal, est entré récemment au service de l'Alcan R & D en qualité de physicien à la Division Analytique. Originaire de Chicoutimi, M. Guay a travaillé, durant ses vacances d'été au cours de ses études universitaires, à l'Alcan d'Arvida, à l'Expo '67 de Montréal, chez Nadeau & Corriveau, de Chicoutimi, et à la Compagnie Industrielle de Télécommunications, de Paris. Célibataire, le nouvel employé de l'Alcan R & D est un amateur de ski, de plongée sous-marine et de judo.



**M. RAYMOND GIRARD** a été muté au service des magasins où il s'occupera de contrôle de marchandises. Avant cette mutation, M. Girard était acheteur au service des achats de l'Alcan d'Arvida.



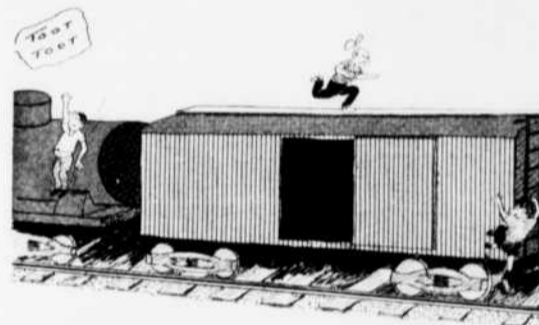
**M. GHISLAIN LAPOINTE**, d'Alma, vient d'être nommé analyste sénior, section information de la direction de Production électrique Alcan du Québec. M. Lapointe aura son bureau à la Production électrique du Québec, à Alma.



**M. ARTHUR BEAULIEU** a été promu contremaître général adjoint de l'opération du département du fluorure.



**M. ALLEN H. GULKA**, analyste, est nommé analyste principal du service de l'information à la direction - section de la réduction, à l'Alcan d'Arvida.



**LA TENTATION EST FORTE** pour les jeunes en vacances de transformer en terrains de jeux les cours de triage, mais c'est tellement dangereux qu'on devrait constamment les mettre en garde contre pareille imprudence.

### Les cours de triage ne sont pas des terrains de jeu

"L'arrivée des vacances accroît les risques d'accidents dans nos cours de triage", déclarait dernièrement M. Don Wyman, surintendant général des compagnies de chemin de fer Roberval-Saguenay et Alma-Jonquière. M. Wyman souligne le fait qu'à cette date-ci nombre de jeunes adoptent les cours de triage, aux abords des villes, comme lieu de leurs ébats et jouent à cache-cache sous les wagons remisés sur les voies ferrées.

"Les enfants ne se rendent pas compte alors des dangers graves qu'ils courent. Pourtant, leurs jeux pourraient rapidement devenir une tragédie, même si nos employés de trains qui travaillent dans les cours de triage font des efforts constants pour éviter les accidents."

M. Wyman attire donc l'attention des parents afin que ces derniers collaborent avec les employés des chemins de fer pour protéger la vie des enfants en les avertissant du danger et les convainquant de ne pas jouer le long des voies ferrées ou dans les cours de triage.



AU TRAVAIL... Dès la première journée plusieurs sujets ont été discutés. Nous voyons sur la vignette de g. à dr.: les représentants du ministère du Revenu de la province de Québec, MM. Pierre Jalbert, Pierre Breton, Marius Plante et Jean-Guy Montpetit, chef de la Formation à ce ministère, et les re-

présentants de l'Alcan: Mme Dorothy Pertuiset, chef du service de la Formation aux usines Alcan d'Arvida, MM. Roger Lortie, Lucien Pallascio et Rosaire Bergeron, du même service.

## Les délégués apprécient le dynamisme du service de la Formation

Une série de rencontres entre des représentants du ministère du Revenu du Gouvernement québécois, division de la Formation, et ceux du service de la Formation aux usines Alcan d'Arvida s'est tenue les 8 et 9 juin à Arvida. Pendant ces deux journées intensives, les envoyés du Gouvernement provincial, au nombre de quatre, ont cherché à acquérir une vue d'ensemble de la politique du service de la Formation d'Arvida et du perfectionnement dans la mise en application de cette politique.

Les participants se sont rencontrés à plusieurs reprises pour aborder les sujets suivants: élaboration de différents programmes de formation, programmes d'avancement individuel, implications monétaires des divers programmes, évaluation des résultats, besoins de forma-

tion, techniques de formation, etc... Les délégués du ministère du Revenu ont pu ainsi se familiariser avec les méthodes de formation de l'Alcan: cours dispensés, techniques utilisées (audio-visuel), objectifs à long terme des cours.

À la fin de leur dernière journée, M. Jean-Guy Montpetit, chef du service de la Formation au ministère du Revenu, évaluait en ces termes leur séjour aux usines Alcan: "Je vous remercie de l'accueil, de la disponibilité et du dynamisme avec lequel vous nous avez accueillis. Vous nous avez accordé un temps qui vous était précieux, nous vous en remercions beaucoup. J'espère, a-t-il ajouté, que d'autres échanges pourront se faire dans les mois à venir et nous vous invitons par la même occasion à Québec pour poursuivre ce dialogue".

## Lecteurs du Lingot, un message à retenir

Au cours du mois de juillet, nos lecteurs noteront d'importants changements dans les éditions du **Lingot**. Nous tenons à les leur annoncer d'avance afin d'éviter toute équivoque.

**Le 17 juillet**, au lieu de l'édition ordinaire, notre journal publiera un numéro spécial dédié aux jubilaires ayant atteint 25, 30, 35, 40 ou 45 ans de services depuis janvier 1970 aux diverses installations du groupe Alcan dans la région, comme la chose fut inaugurée l'an dernier. Il n'y aura rien d'autre dans cette édition, ni nouvelles, ni petites annonces, ni section anglaise, féminine ou

sportive. Ce sera un document historique que tous les lecteurs du **Lingot** aimeront lire et conserver, et plus particulièrement les employés à l'honneur, de même que leurs familles.

**Le 31 juillet**, notre journal publiera une édition condensée avec sections régulières, avec petites annonces aussi. De plus, cette édition contiendra un **supplément** à l'intention des rentiers et pré-retraités du Groupe Alcan dans la région depuis le début de 1970.

**Le 14 août**, retour aux éditions normales.

## Distribution de la paie: VENDREDI

M. Léo Frève, payeur aux usines Alcan d'Arvida, informe les employés à l'heure et à la semaine que la distribution de la paie se fera aux heures et aux endroits habituels, le vendredi suivant les congés statutaires énumérés ci-après:

La Saint-Jean-Baptiste: mercredi, le 24 juin

Le Jour de la Confédération: mercredi, le 1er juillet

Le troisième lundi de juillet: lundi, le 20 juillet

Le deuxième lundi d'août: lundi, le 10 août

La Fête du travail: lundi, le 7 septembre

À l'usine, de 7 h 30 à 9 h 00 et de 15 h 30 à 16 h 15.

Au bureau de la paie, de 9 h 30 à 12 h 00, de 13 h 30 à 15 h 00 et de 16 h 30 à 17 h 00.

## La Caisse Alcan d'Alma adopte les heures d'été

Alma — M. Maurice Larouche, du garage de l'usine Alcan d'Isle-Maligne et secrétaire de la Caisse d'économie des employés de l'Alcan d'Alma, vient de transmettre aux membres l'horaire d'été de l'organisme ainsi qu'une communication au sujet d'un changement qui entre en vigueur le 1er juillet.

Pour les trois mois d'été, les heures de bureau de la Caisse sont de 9 h à midi et de 13 h 30 à 17 h 30 les cinq jours de semaine. De plus, le gerant se tient au bureau de la Caisse les lundi, mardi et jeudi soirs, entre 19 h et 21 h.

Quant aux changements apportés en rapport avec l'assurance-dépôt, on mentionne un taux d'intérêt de 5 1/2% sur le plus petit solde trimestriel, entre \$1 et \$1.000. Pour les dépôts à terme (établis par tranches de \$1.000 seulement) on compte un intérêt de 8% plus l'assurance-vie et de 9% sans assurance-vie.

## L'usine d'Isle-Maligne compte 14 nouveaux "pleinement qualifiés"

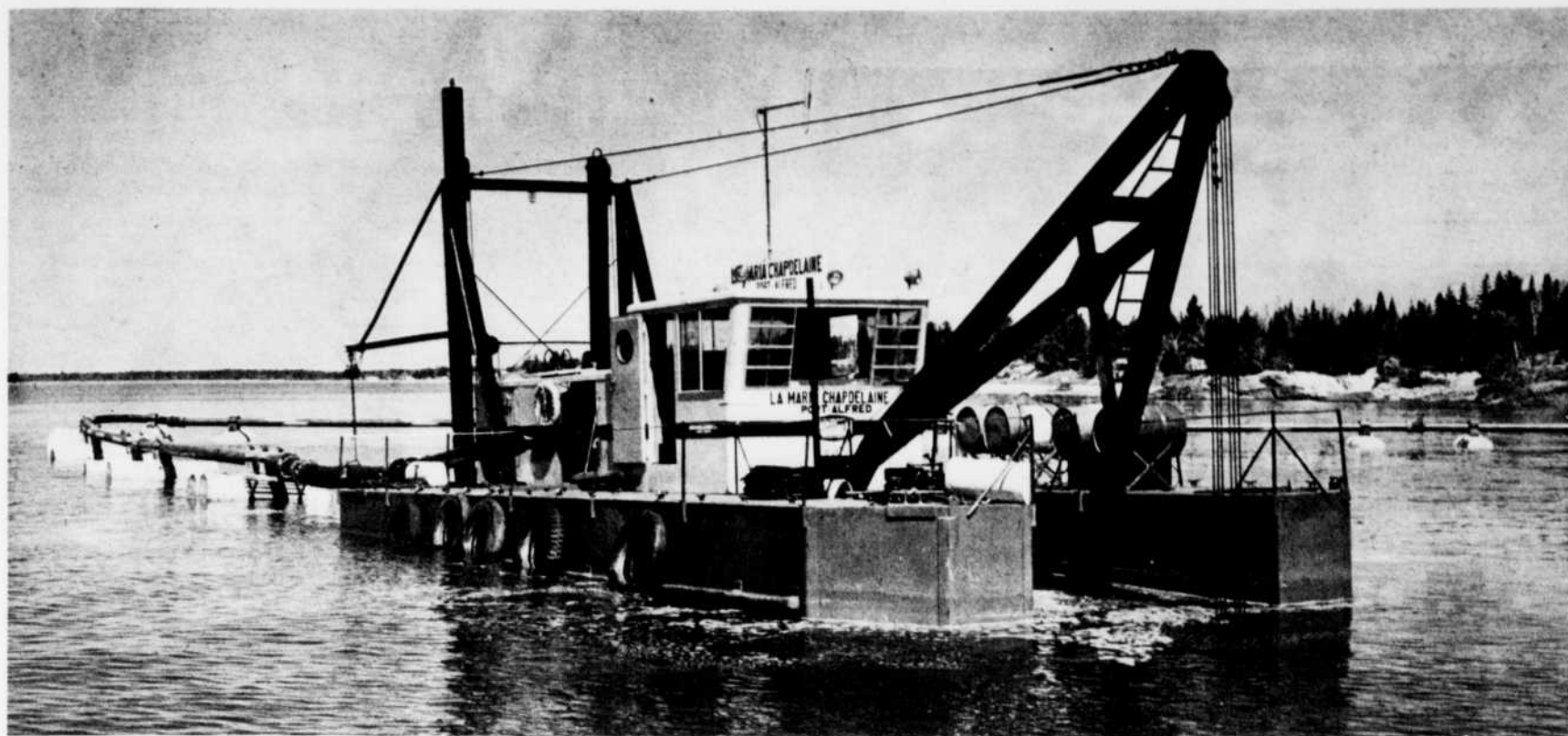
ALMA — Cet avant-midi 14 employés de la division mécanique et électricité de l'usine Alcan d'Isle-Maligne reçoivent les certificats de réussite des examens qu'ils ont passés récemment en vue d'obtenir le titre de "pleinement qualifiés". La liste comprend onze noms dans les métiers mécaniques, un peintre et deux électriciens.

La formule convenue au cours de 1965 et établie dans une entente signée le 14 juin de cette année-là porte le nom de "Entente éliminant les classes dans les occupations de métiers". Cette entente a fait l'objet de changements importants qui apparaissent aujourd'hui dans le nouveau texte signé le 27 mars 1969. Depuis ces conventions, la progression dans les occupations de métiers se fait en quatre étapes: apprenti à l'entrée dans le métier, premier et deuxième stages de qualification et enfin l'étape définitive de "pleinement qualifié".

D'une étape à la suivante, les employés passent des examens théoriques et pratiques. Ce sont justement ces examens qu'on rappelle cet avant-midi avec la présentation des certificats de réussite.

Ce groupe des 14 employés forme la promotion de 1970; les reclassifications ainsi que les taux de salaire correspondants sont entrés en vigueur le 1er mars.

Le palmarès se lit comme suit:  
Mécaniciens d'entretien: MM. Raymond et René Duchesne, Jacques Harvey et Raymond Hébert.  
Machinistes: MM. Cyrille Tremblay et Jocelyn Turgeon.  
Mécanicien en tuyauterie: Monsieur Paul-André Gervais.  
Soudeurs: MM. Ghislain Benoit, Charles-Henri Harvey, David Ratté et Jean-Paul Villeneuve.  
Peintre: Monsieur Jean-Marc Pilote.  
Électriciens: MM. Lévis et Marcel Tremblay.



VAILLAMMENT AU TRAVAIL le long des rives du Lac, du côté de Pointe-Wilson, on aura reconnu la drague "Maria Chapdelaine."

# La drague "Maria Chapdelaine" travaille 24 heures par jour à stabiliser les rives du lac

Alma — Depuis la troisième semaine de mai, la "Maria Chapdelaine" a recommencé son travail d'été et transporte vers la rive du lac Saint-Jean du sable stabilisé au rythme d'environ 100 verges cubes à l'heure le long des plages de Pointe-Wilson. Cette drague qu'utilise la Division de la production électrique Alcan au Québec aide à reconstituer les rives du Lac. Depuis le début de la saison, la "Maria Chapdelaine" a parcouru une distance d'environ 7.000 pieds et déplacé plusieurs dizaines de milliers de verges cubes de sable.

## Efficacité difficile à apprécier

Reconstituer des rives grâce au sable des hauts-fonds qui longent les plages du lac, c'est une méthode dont il est difficile de mesurer l'efficacité, surtout pour celui qui n'est pas averti de cette technique; en second lieu, la méthode ne donne pas nécessairement les résultats les meilleurs du premier coup. En effet, la drague n'a pas pour but de reconstituer elle-même les rives, mais seulement d'apporter à la limite des eaux le sable nécessaire pour que le lac lui-même rétablisse son profil d'équilibre.

## Par exemple, le bon vin... ou la chirurgie plastique

C'est un peu, par exemple, comme le cas du bon vin ou de la chirurgie plastique. N'importe qui ne peut, du jour au lendemain, se faire viticulteur ni fabricant de vin; il faut des qualités, une connaissance technique et de l'expérience. Mais le meilleur viticulteur et le meilleur fabricant de vin ne font pas vraiment le raisin et le vin. C'est la nature qui fait l'un et l'autre. Ainsi en est-il, même si le champ d'action est tout de même très différent, du spécialiste de la chirurgie plastique. Ce spécialiste a besoin de grandes connaissances et

d'une grande habileté, mais là encore, la nature fera reprendre les tissus, la nature fera disparaître les cicatrices, la nature fera la vraie plastique.

## La reconstitution des rives

Dans le cas de la reconstitution des rives du lac, c'est un peu la même situation; le travail de dragage pourra être définitif dès le premier coup, mais peut-être faudra-t-il revenir une seconde fois et parfois même une troisième. C'est le cas des plages de Pointe-Wilson où on a pratiqué la formule dès le printemps de 1966, mais avec des béliers mécaniques et des transporteurs géants, avant l'achat de la drague.

## Vauvert et Racine

L'étape qui conduit de la Rivière-aux-Cochons à la Pointe-à-Rossignol, du côté de Saint-Henri-de-Tailleur, est déjà terminée. On a déplacé cette semaine tout l'outillage vers l'embouchure de la Péribonka où le travail de dragage sera poursuivi, en direction de Racine-sur-le-Lac et de l'embouchure de la Mistassini, sur une distance de quelque 30.000 pieds.

## Les hommes au travail

Le travail de consolidation des rives se fait sous la responsabilité de M. Henri Tremblay, surintendant de la centrale d'Isle-Maligne, et de M. Pierre-Eugène Jean, contremaître du département des services. L'équipe comprend M. Georges Talbot, contremaître adjoint, M. Georges-Etienne Girard, maître-dragueur et trois équipes de quatre hommes qui se relaient pour assurer le travail continu, 24 heures par jour, six jours par semaine. MM. Guy Borvin, Simon Côté et Clément Tremblay sont chefs d'équipes et opérateurs de la drague.



UN SECTEUR de rive à refaire avec du sable que l'eau placera suivant un profil d'équilibre naturel...



Shipshaw Beach

## On our Doorstep

Shipshaw Beach is set in one of the prettiest spots in Arvida. The view from the beach is superb, and it is an ideal place to go for a swim or just to laze in the sun. The water in the bay is formed by Dam no 2 and there is a lovely stretch of sandy to sit on. There are trees planted all about in the sand, which when they are full grown will give very nice shade. Administration of the beach is in the hands of the Commission des Loisirs of Arvida and consists of a manager and various staff. From the point of view of those who like to swim, there are two aluminium diving boards and the water has a depth of from zero to fifty feet. For small children there is an enclosed area which is not deeper at its deepest part than two feet and this has two slides into the water. There are also swings for children to play on and a gymnastic set for their parents who feel athletically inclined. The facilities for changing are very good and there are showers also. As well as changing rooms there is a cloakroom with an attendant where one may leave property. A res-

taurant is another feature and light meals may be obtained there. Beyond the administration building there is a picnic ground with tables, and close a camp site for those who wish to camp, by day, week or month. There are no restrictions as to the use of showers and toilets etc. for campers. There is also a large first aid post with a qualified person in charge.

The beach also had lifeguards in case of swimmers getting into difficulties. As in other years courses of instruction in swimming, will be given by qualified instructors, two at the Arvida swimming pool and one at the beach itself. The beach is situated about one and a half miles from Arvida or Jonquiere-Kenogami and there is adequate parking space. From Jonquiere there is also a bus service. It is well worth a visit, so do go along and see for yourself. Charges are very modest and you'll enjoy a pleasant day. For any information regarding hours of opening or swimming courses, you may phone the Foyer des Loisirs, Arvida.



THE CHURCH OF ST. GEORGE THE MARTYR in Arvida annually holds a party for the smallest workers of the church, "Little Helpers". These are children up to seven years old. Each year the children come to church to present their pennies they have saved for work in the church through the world, and they have a party with cookies and soft drinks and of course, games. The little helpers are organised by Mrs. J. Lemieux, who sends each child a card on it's birthday and at Easter and Christmas. This group of lively youngsters are taking this game very seriously, but as all small children they are not serious for long. The party was held on June 10th in the church hall.

## Round and About...

The Arvida Kindergarten Association will hold its Annual General Meeting on Monday June 22nd at 20.00, in the Anglican Church Hall. Those parents who wish their children to attend four year old kindergarten in the fall of this year are particularly asked to make every effort to attend. If this is not possible parents are asked to obtain an application from Mrs. Frank Watanabe, 907, Lavoisier, Arvida, the secretary of the association.

0-0-0

The Arvida Lending Library will be closed on Saturday mornings throughout the summer months, until September. During the summer books may be taken out for a period of one month.

0-0-0

Mr. Holbrook R. Davis, Chief Employee Relations Officer, Alcan Aluminium Ltd. Has been made president of the National Council of Y.M.C.A.'s of Canada. Mr. Davis joined Alcan Aluminium Ltd in 1947.

0-0-0

Here is the text of a message which was sent last week by Arvida Chess Club to Alcan Club in Montreal: "This confirms that, according to your offer, Arvida Chess Club agrees to a draw in our correspondence game which celebrates today its sixth month of highly interesting trap avoiding experience. It had a real PR value bringing Alcan people closer together. Best regards..."

0-0-0

On July 17th, Le Lingot will publish a SPECIAL EDITION devoted exclusively to the employees of the Alcan Group in the region having attained 25 years of service or more during the first six months of 1970. Therefore, this special edition will not contain any sports, feminine, small ads or English pages. Le Lingot will come back to normal on July 31st and will have also a SUPPLEMENT for retired employees.

0-0-0

Tonight, Friday is the Annual Lobster "Bash" at the Management Club. The lobsters will be boiled at the rate of 120 an hour in sea water which will have been brought in by boat to Port-Alfred with the compliments of Saguenay Terminals Limited. The tickets priced at two dollars each cover the cost of a lobster of approximately one pound, miscellaneous hors d'oeuvres, topped with a delicious butter sauce speciality of Le Manoir. Weather permitting food will be served outdoors if it rains indoors. If you haven't heard about the lobster supper until now, it will be worthwhile going along as

some tickets may still be available. Guests will be welcomed. Starting time is 19.00.

0-0-0

To all members of Film Society:— There will be a bonus film this weekend, June 20th and 21st. "Cat Ballou" starring Lee Marvin and Jane Fonda. On the Sunday evening there will be held the Annual General Meeting preceding the film. All members are asked to attend.

0-0-0

Academic Honours, were recently awarded to the president of Alcan Research and Development Limited and Alcan's chief Technical officer, Dr. James F. Horwood, by Queen's University, Kingston on May 23rd. Dr. Horwood was granted an honorary LL.D. degree.

0-0-0

Films at the Palace Cinema for June 20th — 26th are as follows:— "Whatever Happened to Aunt Alice" with Geraldine Page, and "The Killing of Sister George" with Beryl Reid. June 27th — July 3rd. "Krakatoa East of Javo with Maximilien Schnell, Rossano Brazzi.

0-0-0

Sailing Lessons at the Saguenay Yacht Club will commence on June 29th for a four week session until July 24th. Lessons are given on five days per week by qualified instructors and are bilingual. Children of members and non members of 10 years to 15 years are eligible and having your own boat is not necessary. Another course will be given from 3rd August to 28th August for those who are away during the June-July period. For information phone Enn Kaarsoo, 548-5818.

## J. Earle Ness Deceased

It is with deep regret that we report the death of Mr. J. Earle Ness, of Howick, Que. He was 73 years of age and passed away on June 17th. Mr. Ness was the father of Mr. Owen M. Ness, Personnel Manager at Arvida Works. He also leaves five other children: Bob, Howick; Mildred (Mrs. Ken Irwin, Sherbrooke); Myrtle (Mrs. Ken McDonald, Ormstown); Elva (Mrs. Leonard Armstrong, Lachute); Evelyn (Mrs. Brian Sawyer, Montreal). The late J. Earle Ness had also two brothers and other relatives.

Funeral arrangements are under the direction of McGerrigle & Son Funeral Parlour at Ormstown, Que. A memorial service will take place at Howick United Church on Saturday June 20 at 1430.

## Mr. / ARVIDA

All 61 Alcan Club Members or wives enjoyed their in Spain recently, including myself. "The Rain in Spain Lays mostly on the Plain". Maybe, but at Toromorino by Mediterranean in May, the clouds rolled in and it dropped suddenly on us sun-bathers. At Seville, Barber FIGARO was absent, so no haircut.

0-0-0

HI CALDER Departs, after 32 years (36 including RiverBend), Teacher, Counsellor & Principal of Arvida Intermediate School. Pioneer Pedagogue respected and beloved by thousands Students whom he taught & graduated. Two Farewells, Friends & Home & School. "The Door" facsimile presented. "Goodbye Mr. Chips". Hi & Emily moved to Ville St. Laurent. Son Georgie, a Teacher, a chip off Old Block. Daughter Jean is an R. N.

0-0-0

KIWANIS INTERNATIONAL Convention

to be held in Arvida on 17th August, 1970. Opening, Arvida Kiwanis Club OQM are hosts. Over 1,000 delegates from USA and Canada expected. Time to make Hotel reservations NOW. Bookings heavy. WELCOME on the Mat. Outs Arvida on the Map.

0-0-0

SCHOOL Track Meet held June. Weather hotter than Hades. In Saguenay Valley Sports Bowl. Entire 325 Students entered in every known Sport. Base & football, jumping, valting, racing.

0-0-0

SAGVAL SCHOOLS' Principals leave. Mr. Eric Lee, High School, goes to Hull. Mr. Fred Jones, to Kingston. Goodluck. These two, with Hi Calder, make 3 gaps in long line of educators. Who's next?

0-0-0

PARENTS PLEASE keep your Children off highways & City streets. CHILDREN keep off motor vehicle Streets. Avoid being injured. USE PLAYGROUNDS to play games. Car drivers cannot always stop in time. Do you want to get Bashed?

## Nécrologie

### M. Jean-Paul Verreault

Alma

Alma — M. Jean-Paul Verreault d'Alma, employé dans la salle de cuves 404 de l'usine Alcan d'Isle-Maligne, où il comptait 17 ans de service, est décédé accidentellement par noyade, le 11 juin, à la baie Moise, dans le lac Saint-Jean, près de l'entrée de la Grande-Décharge.



Natif de Chicoutimi-Nord, M. Verreault avait 38 ans et 5 mois. Il avait épousé Dame Françoise Ouellet, décédée en janvier 1965. Le défunt laisse dans le deuil ses trois enfants, Line, Michel et Hélène, sa mère, Madame Paul-Emile Verreault (née Rose Blackburn), trois soeurs et quatre frères. Il laisse aussi trois cousins, M. Georges-Henri Dufour, Donia Dufour et Albert Dionne, tous trois employés à l'usine d'Isle-Maligne.

Les funérailles ont eu lieu mardi après-midi, le 16 juin et l'inhumation s'est faite au cimetière paroissial.

### M. Adrien Tremblay

Chicoutimi

M. Adrien Tremblay, mécanicien d'entretien à l'usine de minerai no 2 des usines Alcan d'Arvida et résidant au 726 de la rue du Stade, à Chicoutimi, est décédé le 9 juin, à l'âge de 54 ans. M. Tremblay comptait 21 années de service pour notre entreprise.

Outre son épouse, née Rolande Truchon, M. Tremblay laisse aussi dans le deuil ses filles et ses gendres: M. et Mme Yvon Vallée, de Grand'Mère (Lousette); M. et Mme Germain Villeneuve (Bernadette), de Kerrit, Colombie-Britannique; ses fils Raymond, Mario, Marcel et Eric Tremblay, de Chicoutimi. Il laisse aussi sa soeur, Mme Alfred Bouchard (Jeannette Tremblay) de Chicoutimi et M. et Mme Joseph Tremblay, de St-Fulgence, ses beaux-parents et les jeunes Luc et Claude, enfants de M. et Mme Yvon Vallée.

La liturgie des funérailles eut lieu en l'église Saint-Antoine de Chicoutimi et l'inhumation eut lieu au cimetière de la paroisse Sacré-Coeur de Chicoutimi.

Au nom de tous les confrères de travail et des amis de M. Tremblay, Le Lingot présente ses plus sincères condoléances aux familles éprouvées par ce deuil.

### M. Léonce Tremblay

Chicoutimi

M. Léonce Tremblay, demeurant au 123 de la rue Champlain à Chicoutimi, est décédé le 11 juin à l'âge de 73 ans. M. Tremblay qui était à sa retraite depuis le 1er juin 1962, travaillait à la Réduction no 3 de l'Alcan d'Arvida.



Outre son épouse, née Berthe Girard, le défunt laisse dans le deuil ses enfants: M. et Mme Laurent Tremblay, M. et Mme Maurice Tremblay, M. et Mme Gérald Tremblay, M. et Mme Alfred Renald (Pâquerette), MM. Maurice et Gérald Tremblay, ainsi qu'Alfred Renald sont des employés de l'Alcan d'Arvida.

Le défunt laisse aussi dans le deuil ses frères: MM. Hector, Téléphore et Adélar respectivement de Jonquière, Chicoutimi et Montréal, ses soeurs: Mme Adélar Dufour de Chicoutimi et Mme François Gagnon également de Chicoutimi.

La liturgie des funérailles a eu lieu lundi le 15 juin en l'église Saint-Joachim et l'inhumation au cimetière Saint-François-Xavier de Chicoutimi.

### M. Joseph Larouche

Arvida

M. Joseph Larouche, demeurant au 345, rue Bégin à Arvida, est décédé à l'Hôtel-Dieu St-Vallier de Chicoutimi le 12 juin à l'âge de 55 ans et 7 mois. Il était forgeron aux ateliers de la forge de l'Alcan d'Arvida et il comptait plus de 33 ans de service.



Outre son épouse, née Marie-Blanche Bergeron, le défunt laisse dans le deuil sa mère Mme Ephraïm Larouche; ses garçons et belles-filles: M. et Mme Claude Larouche, M. et Mme Marcel Larouche, Marc, Denis, Carol, Michel; ses filles et gendres: M. et Mme Gérard-Raymond Tremblay (Monique), M. et Mme Fernand Savard (Huguette), M. et Mme Ls-Georges Leblon, Thérèse, Lili et Raymond.

Le défunt laisse aussi dans le deuil son frère M. Philippe Larouche; ses soeurs Mmes Henri Muckel, Emery Leblanc et Laurent Maillot, MM. Mickel et Leblanc sont tous deux employés à l'Alcan d'Arvida, ainsi que son beau-frère M. Alfred Simard, retraité de l'Alcan d'Arvida.

La liturgie des funérailles eut lieu le 15 juin en l'église Saint-Mathias d'Arvida et l'inhumation au cimetière paroissial.

### M. Owen Ness en deuil

M. J. Earle Ness, de Howick, Qué., est décédé le 17 juin à l'âge de 73 ans. Il était le père de M. Owen M. Ness, directeur des services du Personnel, et de cinq autres enfants: Bob, de Howick; Mildred (Mme Ken Irwin, Sherbrooke); Myrtle (Mme Ken McDonald, Ormstown); Elva (Mme Léonard Armstrong, Lachute); Evelyn (Mme Brian Sawyer, Montréal).

Le disparu laisse aussi dans le deuil deux frères, Douglas et Bruce, ainsi que d'autres parents.

La dépouille est exposée au salon funéraire McGerrigle & Son, à Ormstown, Qué. Le service funèbre aura lieu en l'église Unie de Howick, samedi après-midi le 20 à 14 h. 30.

### Eugène Dubreuil

Arvida

M. Eugène Dubreuil, demeurant au 211, de la rue Ross à Arvida, est décédé le 17 juin à l'âge de 72 ans, 8 mois. Il était rentier de l'Alcan d'Arvida depuis novembre 1962 alors qu'il était au service du camionnage.



Outre son épouse, née Rose-Anna Vallée, le défunt laisse dans le deuil ses enfants, belles-filles et gendres: Mme Vincent Martin (Jeanne-d'Arc), M. et Mme Antonio Dubreuil, Rolland, M. et Mme Réal Dubreuil, M. et Mme Lauréat Dubreuil, M. Antonio Dubreuil travaille au contrôle du Millieu, Alcan d'Arvida.

Le défunt laisse aussi dans le deuil son frère Albert Dubreuil de Thetford et ses soeurs: Mme Adélar Roy (Elise) de St-Raphaël, Véline, Mme Joseph Roy (Eugénie) de Inverness.

La liturgie des funérailles a eu lieu le 19 juin, à 15 h en l'église Saint-Jacques d'Arvida et l'inhumation au cimetière paroissial.

## Une disparition qui pourrait avoir des conséquences sérieuses

ALMA — La disparition récente d'un objet de valeur minime n'a causé aucun ennui sérieux, mais aurait pu entraîner des conséquences plus graves. Il s'agit en effet de la disparition de la cartouche d'air sous pression qui se trouve normalement dans les extincteurs à poudre chimique.

Ces jours derniers l'inspecteur des articles de protection contre le feu faisait sa tournée régulière. Arrivé à l'atelier mécanique no 1, à l'Alcan d'Isle-Maligne, il rencontre un de ces extincteurs à poudre chimique placé là pour parer aux accidents. Tout est en règle, l'extincteur semble en bon état, la fiche de contrôle n'indique pas qu'il a servi depuis le dernier remplissage mais...

cet extincteur n'est plus un vrai extincteur car il ne peut plus fonctionner: la cartouche d'air sous pression qui sert à pousser sous forme de jet la poudre chimique appropriée n'y est plus. Quelqu'un l'a enlevée.

Ainsi, en cas d'accident, de commencement d'incendie ou d'un feu qui pourrait blesser sérieusement quelqu'un, cet extincteur n'aurait été d'aucune utilité. Tout ça parce qu'on a enlevé cette cartouche d'air sans penser le moins du monde aux conséquences de ce geste. Tout ça pour une cartouche d'air qui ne coûte pas tellement cher.

Aussi peut-on répéter ici le slogan de sécurité toujours vrai: "La vie que vous sauvez sera peut-être la votre."

## les petites annonces

A VENDRE — FOR SALE

PRIVATE SALE - 2 1/2 year-old, 3-bedroom home. Finished basement. Fully tiled bathroom. Large lot 7 1/2 per cent c.m.b.c. mortgage \$122 per month \$4,500.00 down. Available August 1st 388 DuBoise St. Arvida 548-7629.

MAISON PRIVÉE - construction de 2 1/2 ans, 3 chambres à coucher, finition du sous-sol terminée, salle de bain complètement recouverte de tuiles. Grand terrain. Hypothèque Société Centrale d'Hypothèque 7 1/2 pour cent, \$122 par mois, \$4,500 comptant. Libre le premier août. 548-7629 - 518 DuBoise, Arvida.

MAISON A VENDRE, plain-pied, 4 chambres à coucher, située com Racine et Tremblay à 357 Racine dans paroisse St-Mathias. Construction 1962, semi-granit, semi-bois. Prix \$16,900, hypothèque à 6 1/2 pour cent. Grand terrain. Située près piscine, terrain de jeux, magasins, école et église. 548-8623.

VOITURE A VENDRE: Austin 440 type Farina 1961. 548-4587.

DIRECTEMENT DU PROPRIÉTAIRE, maison, 3 chambres à coucher, intérêt 7 1/2 pour cent. Terrasse avec foyer extérieur. 548-6900 - 513 DuBoise, Arvida.

THREE BEDROOM HOUSE, 7 1/2 pour cent interest. Patio with Barbecue in back yard. 513 DuBoise, Arvida. 548-6900.

MACHINE A ECRIRE - 548-3473

ROULOTTE, Très propre, 6 x 9 1/2, \$575.00 - 542-4339.

TONDEUSE MANUELLE, pompe manuelle, sertiseuse pour conserves, fluorescents deux et quatre tubes 48" long (qualité industrielle), guitare électrique, deux "pick-up" à échancrure simple et amplificateur 5 watts - 549-4790.

4 PNEUS USAGÉS, grandeur 385-45, encore très bons. Une lessiveuse, une bicyclette à exercices physiques, avant peu servi - 548-4507.

OU A LOUER: maison seule, 5 pièces, deux chambres, installation pour lavasse et séchoir, libre le 1er juillet, située à Arvida - 548-4155.

CAMERA 8MM Bell & Howell, lentille fixe. Visionneuse 8MM. Porte-bagages vinylo pour toit d'auto. Supports toit d'auto pour chaloupe, etc. Réchaud 5000 BTU, à kérosène, portes et chassis usagés - 548-5360.

CHALET MEUBLÉ sur territoire de chasse et pêche, au club Perron, Ferland - 548-4315.

CÔTE DE MAISON SEMI-DÉTACHÉE, 6 pièces, située au 176 Parks. Aussi chalet meublé, situé au lac Docteur, St-Honoré. Almas Brassard, Courtier, 549-2235.

MOTO B.S.A. 500 en très bonne condition, à vendre pour cause de départ (la semaine prochaine). Prix à discuter avec acheteur. Aussi une T.V. 20" gratuite avec l'achat de la moto. - 548-5296 ou 673-4279.

BOIS DE CONSTRUCTION (neuf), à des prix défiant toute compétition. Les personnes intéressées n'ont qu'à visiter la cour à bois, située rang St-François, Jonquière, près du champ de course et identifiée par l'enseigne C.B.S. Nous vous attendons. - 547-0244.

UNE TÉLÉVISION de 17" de marque General Electric. En bonne condition et à prix modique. - 548-7436.

PROPRIÉTÉ SITUÉE A 910, LAVOISIER, Arvida. Plain-pied, briques, six pièces, 548-6784 (résidence) ou 673-4938 (chalet - Saint-Honoré).

OU A LOUER - MAISON DE NEUF PIÈCES, SITUÉE A ARVIDA. Deux salles de bain. Entrée pour lavasse ou sècheuse. S'adresser par lettre à C. Veilleux, RR No 1, Bic, Québec. Téléphone 736-4631.

ARTICLES DE MENAGE: Mobilier de chambre à coucher, lavasse, literie et divers autres articles. 548-4294 ou 54, rue Régina, Arvida sur les heures de repas.

UN CHALET SITUÉ AU LAC DOCTEUR. Meublé, électricité, chauffage à l'électricité. \$6,500 - 918 Am. perc. Arvida 548-4335.

VENTE DE COUPONS, TOILES, COTONS, denim blanc et bleu, un pantalon, cotons à drap, Tricot Fortrel, Crepe pre-doublé, Soies, etc. Madame Bolduc. 543-4190. Ouvert le soir.

POÊLES ET FRIGIDAIRES POUR CHALETS OU RESIDENCES. Prix à partir de \$35 jusqu'à \$85. Sur plus d'Arnée - 344-1964 - Notre-Dame d'Hebertville.

POÊLE ELECTRIQUE, aussi stores ventiers pour tentes, standard 548-6247.

A LOUER — TO RENT

A LOUER 4 APPARTEMENTS INDEPENDANTS, eau chaude, chauffage radiateurs électriques, douche, entrée de la secheuse. Libres immédiatement. Convient pour couples sans enfant. S'adresser Paul Desbiens, 717 Rg St-François, Jonquière.

CHAMBRE A LOUER: jolie chambre dans maison à logements, neuve, près du cinéma sur la rue Neil, soit et du centre commercial. Libre immédiatement. 548-4545.

LOGEMENT DE 4 PIÈCES, Arvida. Après 6 heures - 548-7835.

LOYER 3 PIÈCES, entrée indépendante, paroisse St-Thérèse. 548-4467, 678-2496, après 5 heures.

LOGEMENT A LOUER, quatre pièces, chambre de bain, fini à neuf, chauffe, éclairé, entrée indépendante. St-Jean-Eudes. 548-8446.

LOGEMENT MEUBLÉ, 3 1/2 pièces, chauffe, tapis, mur à mur, entrée indépendante dans la paroisse Saint-Philippe. De 11 h 30 à 13 heures et après 5 heures - 548-4394.

LOGEMENT TROIS PIÈCES, libre le 1er juillet, chauffe, éclairé, eau chaude, 220 volts, plus chambre de bain, stationnement privé. Adulte seulement. Peut-être visité en tout temps. St-Philippe, Arvida - 548-4396.

LOGEMENT DE QUATRE PIÈCES, à proximité du CEGEP de Jonquière. Entrée indépendante, chauffe, meublé, pour couple sans enfant ou professeurs. Libre immédiatement. 542-2337.

LOGEMENT DE DEUX PIÈCES, chauffe, éclairé, entrée du 220 volts, entrée indépendante, stationnement. Meublé si desire. Libre immédiatement. Situé 255, rue Albanel, Arvida. 548-5644.

DIVERS

SI VOUS VOULEZ BOIRE, c'est votre affaire. Si vous voulez arrêter, c'est la nôtre. Ecrivez à C.P. 534 - Chicoutimi ou appelez à 543-4771.

YOUNG LADY - 16 YEARS OLD - wishes to work in English-speaking family during summer holidays. 548-9106.

ÉTUDIANTE OFFRE SES SERVICES comme professeur de français aux enfants néo-canadiens. 548-5297.

YOUNG LADY WISHES to teach French to neo-Canadian children. 548-5297.

DAME DEMEURANT rang St-Mathias à Arvida offre ses services comme gardienne d'enfants à son domicile. 548-7436.

SI VOUS DESIREZ faire couper votre gazon, dans paroisse Saint-Philippe, bon service, bon prix. 548-4962.

## SERVICE ANNIVERSAIRE

Le service anniversaire de M. Marcelin Bélanger aura lieu le mardi 23 juin en l'église St-Jean-Eudes à 19h. Parents et amis sont cordialement invités.



LE PRÉSIDENT Henri Tremblay du club Birchdale d'Alma s'entretient avec M. Édouard Bonenfant, de l'usine Alcan d'Isle-Maligne, et à dr., M. J.-M. Gagnon et Mme Henri Tremblay.



DE LA SANTÉ À PEU DE FRAIS — Ce quatuor de golfeurs formé d'employés de la centrale d'Isle-Maligne se divertit tout en se revigorant et en pratiquant le sport le plus sain qui soit. De g. à dr., Jim O'Callahan, Jos-Louis Fortin, Ghislain Lapointe et Stanislas Jean.

## Avec un nouveau chalet, le Club Birchdale accueille plus de golfeurs que l'an dernier

Le Club de golf Birchdale d'Alma, dont le chalet a été rasé de fond en comble en février dernier par un incendie, s'est vite relevé de cette épreuve en faisant l'acquisition d'une bâtisse démontable en bois, érigée lors de la construction de la centrale hydroélectrique de Chute-des-Passes et qui sert maintenant de maison aux golfeurs d'Alma.

M. Henri Tremblay, surintendant de la Centrale hydroélectrique d'Isle-Maligne à Alma, et président du Club de golf Birchdale, lors d'une interview qu'il nous accordait cette semaine, admet que la bâtisse qui sert maintenant d'abri et de salle de repos aux joueurs est moins vaste que l'ancien chalet: 24 pieds par 48 pieds comparativement à 100 pieds par 60, mais en la collant à la garderie, on a formé une bâtisse en forme de L de dimensions respectables: 55 pieds par 48.

L'ancien chalet, construit en 1952, groupait tous les services offerts aux membres: boutique du pro, cuisine, vestiaire, salle de danse, etc...

Les membres peuvent maintenant avoir accès en plus petit nombre aux facilités: bar, cuisine, vestiaires, douches, etc..., à l'exception de la salle de danse qui n'apparaît pas dans le nouveau chalet mais qui n'est plus nécessaire. Les salles de danse sont suffisamment nombreuses maintenant pour éviter de soustraire de l'espace vital dans le chalet pour en aménager une.

"L'atmosphère du chalet est plus chaleureuse et les membres acceptent bien le changement", nous signale M. Tremblay.

### Objectif de 250 membres

Malgré l'épreuve d'un incendie, le golf demeure aussi populaire à Alma. Le club compte présentement plus de membres que l'an dernier, soit 225 et il espère atteindre son objectif de 250 membres comprenant évidemment hommes, femmes et juniors.

Le président est heureux de signaler que les membres ont fait diligence dans le paiement de la cotisation permettant ainsi à la direction du club d'offrir les services nécessaires à l'ouverture de la saison.

### Le groupe Alcan

Parmi les membres du Club Birchdale, le groupe Alcan représente environ 35 pour cent. L'autre bloc important provient du groupe des hommes d'affaires d'Alma.

Le bureau de direction a entrepris l'application d'un programme de rénovation, sur une période de trois ans. Cette année, on a resemé trois allées; on poursuivra l'an prochain avec trois autres, etc...

La réfection du parcours a été entreprise après une étude du sol faite par les spécialistes du ministère provincial de l'Agriculture. Le sol, n'ayant pas été engraisé depuis plusieurs années, ne permettait plus l'obtention d'une pelouse bien nourrie. Toutefois, grâce aux récentes pluies, le parcours est en excellente condition de même que les verts.

Tout comme le Saguenay Country Club d'Arvida, le parcours du club Birchdale d'Alma est aménagé dans un site vraiment agréable et pittoresque. L'avantage réside dans le fait que la plupart des membres ne sont qu'à quelques minutes de leur travail.

Les trois groupes de membres, celui formé des employés de bureaux de Riverbend qui finissent à 4 heures, celui des employés de l'Alcan qui terminent à 4 h 30, et le troisième groupe formé des hommes d'affaires, ont appris à utiliser judicieusement les périodes disponibles.

## Une excursion de pêche à la morue pour un groupe d'employés

Les employés de l'Alcan ont l'esprit d'initiative!

L'un d'eux, M. Paul-Henri Tremblay, du département de Pâte et Revêtement à l'Alcan d'Arvida, a impressionné ses amis en faisant l'acquisition de l'Hôtel l'Escale, des Escoumains, et en organisant, dans ce coin pittoresque du "Royaume" des excursions de pêche à la morue.

Il a suffisamment aiguisé l'intérêt du Club social du département des Pâtes et Revêtements pour qu'une quinzaine de membres et leurs épouses acceptent l'invitation de faire une excursion à la pêche à la morue en août prochain.

M. Tremblay n'a pas été lent à faire connaître son initiative, puisque le chroniqueur de pêche au quotidien "Montréal-Matin", M. Jean Pagé, prédisait un succès "car ses prix sont raisonnables et l'on partira de tous les coins de la province pour tenter cette nouvelle expérience."

"Pour celui qui pêche la morue comme gagnain, écrivait M. Pagé, les poissons doivent être "hâ-

### Tournois

La direction du club organisera une quinzaine de tournois cette année. Mentionnons le tournoi régional pères et fils (8 août), le tournoi régional féminin (18 juillet) et les tournois locaux O'Keefe et Labatt.

De plus, chaque mercredi à 5 heures, on présente un tournoi mixte avec distribution de prix et vin d'honneur.

### Bureau de direction

Le club est présidé par M. Henri Tremblay qui est assisté de MM. J.-Claude Demers, vice-président; J.-Marie Duchesne, trésorier; André Tremblay, secrétaire; Gérard Harvey, employé de la Centrale hydroélectrique d'Isle-Maligne, à Alma, et président du Syndicat des employés de la Centrale, capitaine; Gustave Larocque, directeur du personnel à l'usine Price, en charge du recrutement et Gaby Turcotte, un jeune de 20 ans d'Alma, pro du club depuis deux ans.

lés" en vitesse à bord de l'embarcation, mais pour le vacancier qui pêchera au lancer léger avec ligne de 10 ou 12 livres, le combat prendra une toute autre allure".

### Pour tous

Tous les amateurs de pêche de la région peuvent répondre à l'invitation de M. Tremblay en empruntant la route Chicoutimi-Nord — Tadoussac pour se rendre aux Escoumains. Pour un groupe d'une quinzaine de personnes et plus, du samedi matin au dimanche soir avec pêche sur le fleuve pour 5 à 6 heures, chambres, plus déjeuner du dimanche aux fèves au lard et le souper du dimanche à la tourtière, le tarif de fin de semaine est de \$10.00 par personne. Ceux qui veulent commencer leur excursion le vendredi soir, il en coûte \$2.50 additionnels pour le coucher.

Les membres du Club social du département des Pâtes et Revêtements du président Laurent Fradette, ont donc accepté l'invitation de M. Tremblay pour participer à un véritable festival de la morue.

# Le rallye du Club social des Laboratoires de l'Alcan d'Arvida fut un franc succès

Le duo formé de Bill Deckman et Monique Saulnier a remporté la victoire du rallye d'automobiles organisé par le Club social des Laboratoires de l'Alcan d'Arvida.

Sept équipes se sont affrontées dans cette joyeuse compétition sportive et 50 couples ont ensuite fraternisé au cours de la soirée sociale qui a suivi.

C'était la première fois que le Club social des Laboratoires présentait un rallye. Ce fut un succès.

Signalons que le Club social a clôturé ses activités de l'année le 11 juin dernier avec M. Gérard Wilson à la présidence. Il était secondé cette année de M. Ken Goodwin, vice-président, C. Boily, trésorier et Claire O'Connor, secrétaire.

Pour revenir au rallye, voici le classement final:

	Points perdus
1- Bill Deckman et Monique Saulnier	50 420
2- Roger Racette et Jean-Eudes Côté	80 420
3- Denis Basque et Micheline Gauthier	125 420
4- Gaston Gagné et Gilles Côté	140 420
5- Jean-Maurice Barette et Camil Lévesque	200 420
6- Julien Fortin et Mme Fortin	300 420
7- Jean-Eudes Tremblay et Gaston Tremblay	325 420



**AU DÉPART** — Le responsable du rallye du Club social des Laboratoires de l'Alcan d'Arvida, M. Michel Potvin, donne les dernières instructions au conducteur Jean-Eudes Tremblay et au pilote Gaston Tremblay alors qu'Aldo Pelletier et Carol Pagé, à l'arrière-scène, compilent les derniers renseignements.



**LE GRAND VAINQUEUR:** M. Gérard Wilson, président du Club social des Laboratoires de l'Alcan d'Arvida, remet le trophée emblématique du rallye organisé par le Club social à Bill Deckman, vainqueur du rallye. Dans l'ordre habituel, Gaston Gagné, Gérard Wilson, Michel Potvin, Bill Deckman et Gilles Côté.

**Arm, Alley**

**ARM, ALLEY** — Traverse en porte-à-faux, f.

**ARMATURE (elec.)** — Armature, f.; induit, m.

**ARMATURE-CORE (elec.)** — Noyau de l'induit, m.; de l'armature.

**ARMATURE-CURRENT (elec.)** — Réaction d'induit, f.; de l'armature.

**ARMATURE, DISC (elec.)** — Induit en disque, m.; induit à disque, m.; armature en disque, f.

**ARMATURE, DRUM (elec.)** — Induit en tambour, m.; induit à tambour, m.; armature en tambour, f.

**ARMATURE REACTION (elec.)** — Réaction d'induit, f.; d'armature.

**ARMATURE SHAFT (elec.)** — Arbre d'induit, m. d'armature.

**ARMATURE SPIDER (elec.)** — Croissillon support d'induit, m.; d'armature.

**ARMATURE WINDING (elec.)** — Enroulement d'induit, m.; d'armature.

**ARM, BRACE** — Lien, m.; jambe de force, f.

**ARM, CRANK** — Bras de manivelle, m.; corps de manivelle, m.

**ARM, CROSS** — Traverse, f. Les traverses en fer d'un poteau de ligne électrique sont désignées le plus souvent sous le nom de "ferrures".

**Arrangement**

**ARM, DROP** — Levier de commande, m.

**ARM, EXTENSION** — Potence, f.; console, f.

**ARMOR, ARMOUR** — Armure, f.; cuirasse, f.

**ARMORED CABLE** — Câble armé, m.; câble muni d'une armature de fer, m.; câble cuirassé, m.

**ARMOR-ROD** — Tige de blindage, de cuirasse, f.; d'armature ou d'induit.

**ARMOR ROD-WRENCH** — Tourne-à-gauche pour faisceau, m.

**ARMOR-RODS (set)** — Faisceau de renforcement, m.

**ARMOR-WIRE** — Fil de ligature, m.

**ARMORED CONCRETE** — Béton armé, m.

**ARMORED HOSE** — Boyau protégé, m.

**ARMOUR-PLATE** — Plaque de blindage, f.; de cuirasse. On trouve aussi dans quelques auteurs français le mot "armature" pour traduire "armor" et pour désigner l'enveloppe métallique d'un câble; cependant, le Vocabulaire électronique français ne donne pas ce sens à "armature".

**ARMOUR-PLATE MILL** — Laminoir à blindages, m.; à cuirasse.

**ARRANGEMENT** — Disposition, f.; dispositif, m.; aménagement, m.; arrangement, m.; montage, m.

**Arrangement, General**

**ARRANGEMENT, GENERAL** — Disposition d'ensemble, f.

**ARRAY, AERIAL (radio)** — Réseau d'antennes, m.

**ARRESTER, FLAME** — Coupe-flamme, m.

**ARRESTER, LIGHTNING** — Parafoudre, m.; paratonnerre, m.

**ARRESTER, SPARK** — Pare-étincelles, m.

**ARRESTER, SPARK GAP** — Eclateur, m.

**ARROW, DROP (surv.)** — Fiche plombée, f.

**ART METAL WORK** — Travail d'art sur métaux, m.

**ARTICULATED CONVEYOR** — Convoyeur articulé, m.

**ARTICULATED VEHICLE** — Tracteur et semi-remorque, m.

**ARTIFICER** — Ajusteur, m.; mécanicien ajusteur, m.

**A.R.W. DIES** — Coussinets, m.

**ASBESTOS** — Asbeste, m.; amiante, m. On dit quelquefois "filasse de montagne".

**ASBESTOS-COVERED WIRE** — Fil isolé à l'amiante, m.; ou fil sous amiante, m.

**ASBESTOS PACKING** — Bourre d'amiante, f.; garniture d'amiante, f.

**Assay, Fire**

**ASBESTOS PLAITED PACKING** — Bourre d'amiante, en corde, f.

**ASBESTOS SHEET PACKING** — Bourre d'amiante en feuille, f. garniture d'amiante en feuille, f.

**ASBESTOS TAPE** — Ruban d'amiante, m.

**AS CAST** — Brut, -e; tel que coulé, tel que fondu, adj.

**AS FORGED** — Brut tel que forgé, adj.

**ASH(es)** — Cendre; cendres (f. pl.)

**ASPHALT BOARD** — Carton d'asphalte, m.

**ASPHALT FELT** — Feutre d'asphalte, m.

**ASPHALT PAPER** — Papier asphalté, m.

**ASPHALT PAVING** — Pavage ou pavement d'asphalte, m.

**AS ROLLED** — Brut de laminage, adj.

**ASSAY** — Essai, m.; analyse, f.; titrer, v.

**ASSAY-BALANCE** — Balance d'essai, f.; balance d'essayeur, f.

**ASSAY, DRY** — Essai par la voie sèche, m.; analyse par voie sèche, f.

**ASSAYER** — Essayeur, m.; analyste, m.

**ASSAY, FIRE** — Essai pyrographique, m.

## Le premier cours formel pour les employés à l'heure de l'usine de coulage no 4

Parmi les cours que dispense le service de la Formation aux employés à l'heure des usines Alcan d'Arvida, celui traitant de la coulée du métal vient de se terminer. Les cinq employés de l'usine de coulage no 4 qui en ont bénéficié travaillent à la fournaise no 34.

Le but de ce cours était de former les employés à mieux connaître les alliages, la machinerie sur laquelle ils travaillent et à leur faire voir l'importance de bien couler le métal, de bien comprendre toutes les phases de leur métier.

En toute chose, il y a la bonne et la mauvaise manière de procéder. Il est bon de savoir les reconnaître toutes les deux afin d'opter à coup sûr pour la bonne. Les cinq employés qui ont suivi ce cours étaient tous convaincus de l'importance d'apprendre à mieux connaître leur travail dans toutes ses étapes.

### Un remerciement

M. Gustave Dufour, contremaitre à l'usine de coulage no 4, était leur instructeur. Ce dernier, qui de longue date avait préparé ce programme de formation sous la surveillance de M. Guy Leroux, du service de Formation de l'Alcan d'Arvida, s'est dit enchanté de la coopération qu'il a reçue de ses employés.

Après avoir suivi le cours, M. Gérard de Grand'Maison, opérateur qui n'en est plus à ses débuts, nous avouait qu'il lui avait été bien utile de suivre ce programme de formation. "Au fil des jours, tout en faisant son travail, il arrive que l'on oublie l'importance de telle ou telle manœuvre, de faire un geste sans en connaître vraiment la portée; ce cours nous a rafraîchi la mémoire et nous a fait redécouvrir l'importance de certaines phases de notre métier. On devrait commencer par là avec tout nouvel employé. C'est beaucoup plus agréable et plus sûr d'acquiescer l'expérience une fois la technique bien assimilée que de tout prendre en même temps et par soi-même".



L'OPÉRATION DE LA COULÉE du métal demande beaucoup d'attention et de connaissance technique; la qualité du métal en est l'enjeu. L'instructeur, M. Gustave Dufour, contremaitre de l'usine de coulage no 4, donne quelques explications à M. Gérard de Grand'Maison, opérateur. Nous voyons aussi, à gauche, M. René Deschênes, couleur-machine, tous de l'Alcan d'Arvida.

## Lexique (suite)

### Assay-Furnace

**ASSAY-FURNACE** — Four d'essai, m.

**ASSAY-OFFICE** — Bureau d'essais, d'analyse, m.

**ASSAY-PLAN** — Plan d'essais, m.

**ASSAY-PLANT** — Appareils d'essais, m.

**ASSAY-SAMPLE** — Prise d'essai, f.

**ASSAY-SCALES** — Balance d'essai, f.

**ASSAY-SPOON** — Eprouvette, f.; cuiller à essais, f.

**ASSEMBLIES** — Montages, m.

**ASSEMBLING-TABLE** — Table d'assemblage, f.

**ASSEMBLY** — Assemblage, m.; assemblée, f.

**ASSEMBLY-DRAWING** — Dessin, m.; plan, m.; devis de montage, d'assemblage, m.

**ASSEMBLY-JIG** — Appareil de montage ou d'assemblage, m.

**ASSEMBLY-LINE** — Chaîne de montage ou d'assemblage, f.

**ASSEMBLY-LINE PRODUCTION** — Fabrication à la chaîne, f.

**ASSIGNMENT** — Tâche assignée, f.

**ASSISTANT** — Adjoint, m. ou sous...

### Attenuation (elec.)

**ASSOCIATE** — Associé, m.; adjoint, m. V.g. Associate professor: professeur adjoint.

**ATOMIZER** — Vaporisateur, m.; pulvérisateur, m.

**ATOMIZING-JET** — Gicleur-pulvérisateur, m.

**ATTACHMENT** — Attachement, m.; liaison, f.; attelage, m.

**ATTACHMENT CAP** — Capot, m.; coiffe, f.; chapeau, m.; calotte d'attache, f.

**ATTACHMENT, DRILLING** — Dispositif à perçage, m.

**ATTACHMENT, EMERY-WHEEL** — Porte-meule, m.

**ATTACHMENT, FACING (machine tools)** — Dispositif de surfacade, m.

**ATTACHEMENT PLUG** — Borne, f.; fiche de prise de courant, f.

**ATTENDANCE** — Présence, f.; assiduité, f.

**ATTENDANCE LOG-BOOK** — Journal des présences, m.

**ATTENDANCE SHEET** — Feuille ou fiche des présences, f.

**ATTENDANT** — Surveillant; homme de service, préposé, m.

**ATTENTION TIME** — Période de surveillance, f.

**ATTENUATION (elec.)** — Affaiblissement, m.

### Arc of contact of the belt

**ARC OF CONTACT OF THE BELT** — Angle d'enroulement de la courroie, m.

**ARC-PITCH (gearing)** — Pas circulaire (engrenage), m.

**ARC RECTIFIER (elec.)** — Redresseur à arc, m.

**ARC-REGULATOR (elec.)** — Régulateur d'arc électrique, m.; régulateur à arc voltaïque, m.

**ARC SUPPRESSION COIL (elec.)** — Bobine d'équilibrage, f.

**ARC-WELDING** — Soudage à l'arc, m.; ou soudure à l'arc, f. Selon que l'on parle de l'action de souder ou de la jonction des pièces soudées.

**ARC-WELDING ELECTRODE** — Electrode pour soudure à l'arc, f.

**ARC-WELDING SET** — Poste, groupe ou appareil de soudure à l'arc, m.

**ARCH (structure)** — Voûte, f.; arc, m.

**ARCH (round...)** — Voûte plein cintre, f.; ou arc plein cintre, m.

**ARCH-DAM** — Barrage voûte, m.

**ARCH GIRDER** — Poutre, f.; solive, f.; poutrelle, f.; ou soliveau, m.; longrine ou longuerine, f. (de plancher); support en forme d'arc, m.

**ARCING** — Formation d'arc, f. (elec.)

## Lexique (suite)

### Arm (mech.)

**ARCING-MEAL, NON** — Métal anti-arc, m.

**ARCING-RING** — Anneaux de garde, m.; bouclier, m.

**AREA** — Superficie, f.; surface, f.; aire, f.; circonscription, f.; région, f.; zone, f.; domaine, m.; metre carré, m.

**AREA, CONTRACTION OF (strength of materials)** — Striction, f.

**AREA, DRAINAGE** — Surface d'écoulement, f.

**AREA, FRICTION** — Surface de friction, f.

**AREA, GRATE** — Surface de grille, f.

**AREA, WORKING** — Zone de travail, f.

**ARENACEOUS** — Arénacé; sablonneux; sableux, adj.

**ARENILITIC** — Gréseux, adj. (de la nature du gres).

**ARENOSE OR ARENOUS OR ARENULOUS** — Arénuleux, sablonneux; arénical, adj.

**ARGILLIFEROUS** — Argilifère, adj.

**ARM** — Bras, m. Il se traduit quelquefois par "traverse" s'il s'agit d'une pièce horizontale faisant partie d'un bâti, v.g. les traverses d'un poteau de ligne électrique.

**ARM (mech.)** — Bras de levier, m.; (arm of a force).