

(PUBLICITÉ)

Maison de l'écologie et de l'environnement Pour une ville verte, une ville bleue

La conservation et la mise en valeur du patrimoine immobilier et naturel contribuent au développement parce qu'ils donnent un visage humain à des réalités matérielles et prolongent dans l'avenir l'œuvre des générations passées. Voilà la philosophie à la base du projet de Maison de l'écologie et de l'environnement du Saguenay.

Historique du projet

Le projet de restauration et d'intégration socio-économique de l'ancien moulin à farine Riverin est un projet de longue haleine. C'est en mai 2000, alors que M. Claude Martel, présente son idée de Maison de l'écologie et de l'environnement au Conseil d'administration du Comité de l'environnement de Chicoutimi (CEC), que la grande aventure débuta. La Maison de l'environnement fut incorporée en septembre 2001. Puis, de promesses en implications sérieuses, de lettres d'intentions en résolutions et l'ajout de nouvelles énergies, la corporation Maison de l'environnement a réalisé au cours des 24 derniers mois d'importantes avancées qui lui permirent de débiter la restauration du moulin à la fin du mois de décembre 2004.

Un modèle de restauration intégrateur

Tous les travaux et les matériaux nécessaires à la réfection du bâtiment ont été considérés d'un point de vue environnemental. Des matériaux d'innovations récentes en matière de constructions écologiques et de rendement énergétique ont été utilisés afin de faire de ce projet une fenêtre technologique et environnemental.

Un programme de récupéra-

tion des bois anciens a aussi été mis de l'avant.

L'extérieur du moulin a entièrement été recouvert de bois dit «écologique». Il s'agit en fait de bois de tremble séché par torréfaction. Un bois 100 % naturel, exempt de traitement chimique (teinture, vernis, etc.), fabriqué

l'interprétation historique, à l'information et à l'éducation, à l'animation culturelle et à la promotion de produits du terroir et ce, dans un ensemble d'espaces verts et de jardins aménagés jouxtant la rivière Chicoutimi, la Maison sera un véritable carrefour socioculturel et environnemental.

«Une programmation annuelle et récurrente est d'ores et déjà en cours d'élaboration. Journées thématiques de la terre, de l'arbre ou de l'eau, concours populaires, marchés publics, expositions permanentes ou temporaires, conférences, colloques ou panels de discussions, lancements, animations festives représentent ici un échantillon d'activités considérées comme fortement attractives.

Le fer de lance du projet sera de s'associer à la Charte de la Terre de l'ONU», fait valoir l'instigateur du projet.

Historique de l'ancien moulin

Les données historiques disponibles permettent de dater la présence d'un moulin à farine à l'embouchure de la rivière Chicoutimi et aux abords du bassin, en 1845. Ce bâtiment serait, avec la maison Price, le seul témoin de l'aventure forestière du Saguenay encore debout. Construit en pièce sur pièce sur des fondations de pierres selon le style vernaculaire américain, il servit jusqu'en 1942 à moudre et à entreposer le grain mixte des habitants des deux rives du Saguenay.

Peter McLeod et la famille Price, puis plusieurs propriétaires s'en portèrent tour à tour acquéreurs dont Roger Savard en 1866 (arrière-grand-père de Mgr Félix-Antoine Savard), M. Alphonse Ouellet (1917-18) et la reconnue famille locale Riverin/Perron.



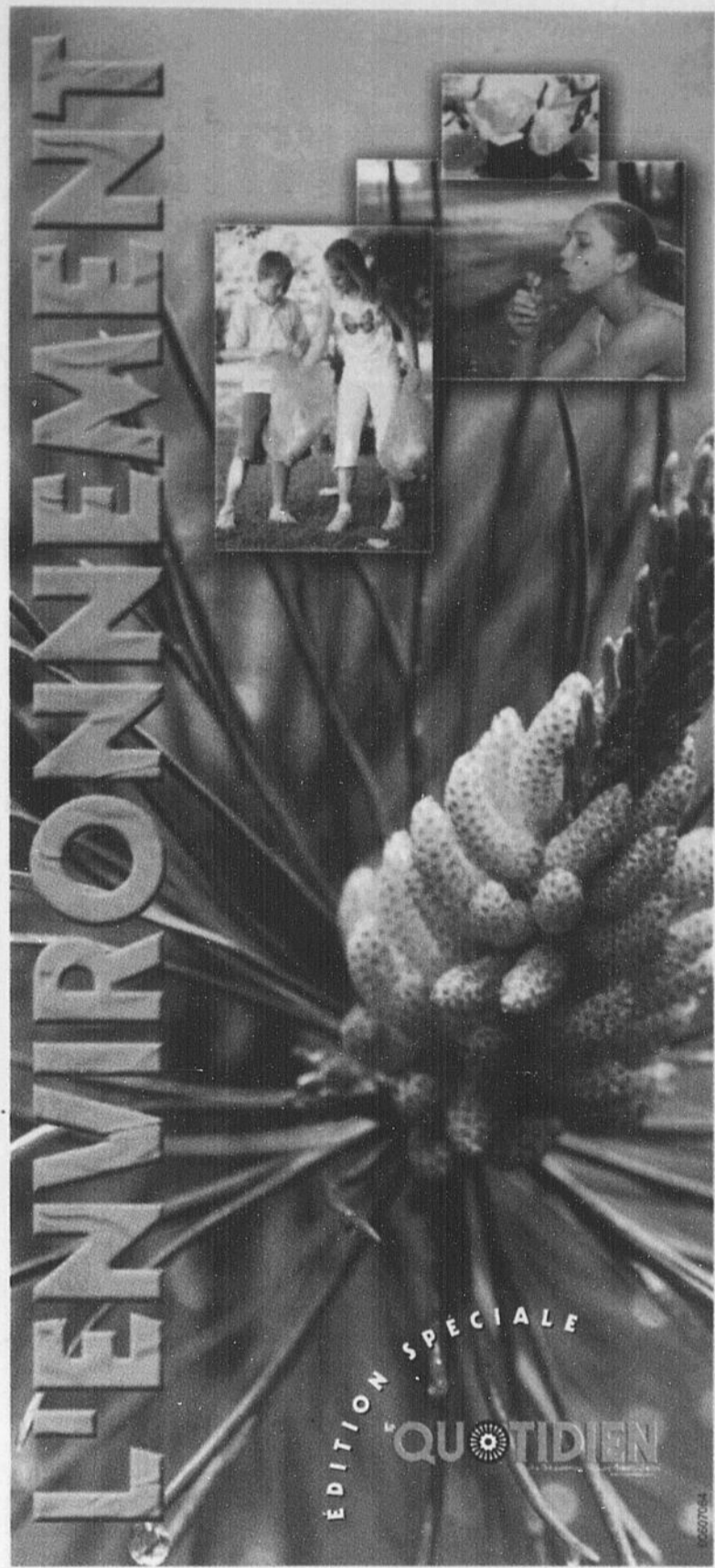
au Saguenay-Lac-Saint-Jean. Le traitement torréfié permet de conserver la fibre du bois, ce qui améliore sa valeur isolante et le rend plus stable.

«En ce qui a trait à l'aménagement physique des lieux, l'établissement de jardins biologiques, de plantations rustiques, de fines vivaces, de plantes médicinales et d'aires d'expositions extérieures vouées à l'horticulture spécialisée sera privilégié.

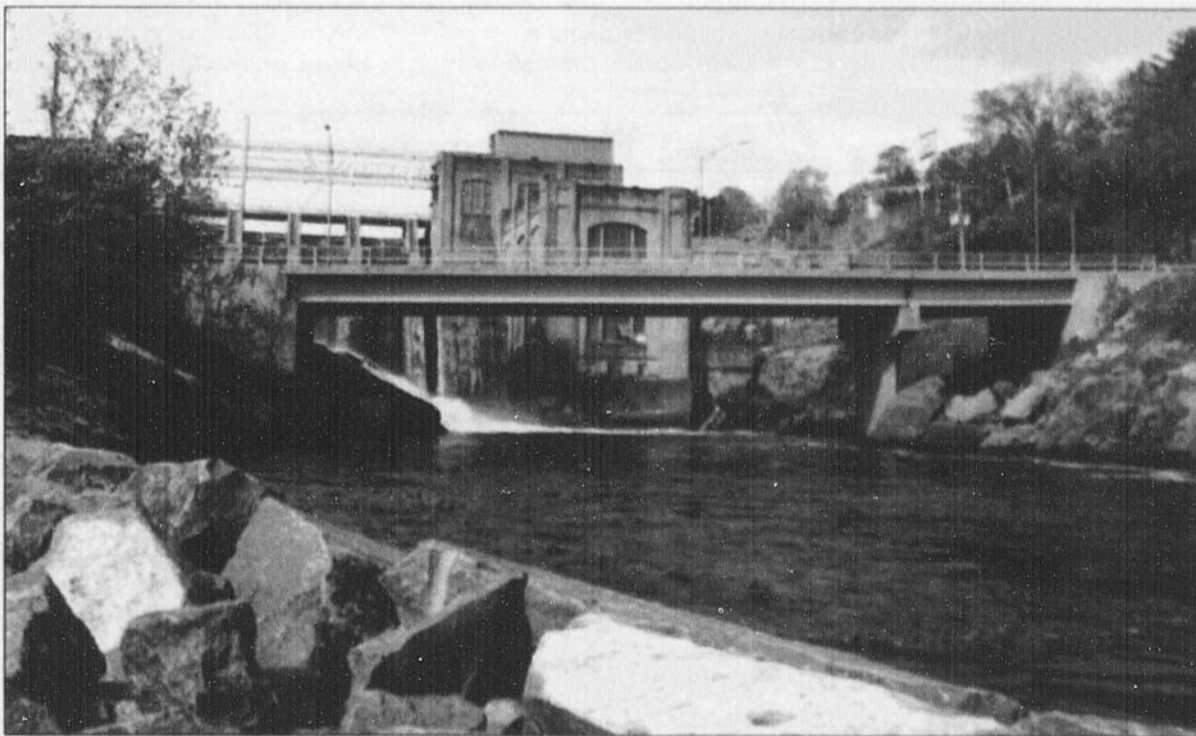
Des plans d'aménagement sont présentement en cours de réalisation et devraient permettre, à court terme, une intégration écologique du moulin au site et à la rivière. Grâce au programme d'emploi étudiant du gouvernement fédéral, des jeunes travailleront à l'aménagement du terrain cet été».

Carrefour socioculturel

La Maison de l'écologie et de l'environnement au Saguenay, offrira différents produits de biens et services. Prêt et la location d'espaces, la mise en disponibilité d'aires publiques vouées à



MAISON DE L'ÉCOLOGIE - L'ancien moulin à farine Riverin connaît une phase de restauration importante et sera transformé en Maison de l'écologie et de l'environnement. L'ouverture officielle est prévue pour le 19 juillet 2006.



RIVIÈRE - La Corporation «Maison de l'écologie» souhaite donner aux utilisateurs du moulin un accès à la rivière. La maison représente une manière proactive de développer et animer le secteur du bassin.



Mise en valeur de la biodiversité des cours d'eau en milieu agricole

10 projets pilotes démarrent en 2005

L'agriculture occupe une place importante au Québec. Elle est pratiquée sur environ 2,2 millions d'hectares et elle a généré des retombées économiques excédant les 5,9 milliards de dollars en 2003. De plus, le milieu agricole abrite une faune abondante et diversifiée.

Afin de mettre en valeur la biodiversité des cours d'eau en milieu agricole, la Fondation de la faune du Québec et l'Union des producteurs agricoles du Québec, en collaboration avec le ministère des Ressources naturelles, de la Faune et des Parcs (MRNFP), le ministère de l'Agriculture, des Pêcheries et de l'Alimentation (MAPAQ) et d'autres partenaires ont convenu d'un plan d'action de mise en valeur de la biodiversité des cours d'eau en milieu agricole.

Entente financière avec Desjardins

L'Union des producteurs agricoles (UPA) et la Fondation de la faune du Québec (Fondation) ont dévoilé le 31 mai 2005, 10 projets pilotes qui seront mis en œuvre au cours des prochaines années dans le cadre du Programme de mise en valeur de la biodiversité des cours d'eau en milieu agricole.

Les deux partenaires fondateurs du Programme ont également annoncé, avec enthousiasme et satisfaction, l'entente conclue avec le Mouvement Desjardins selon laquelle le groupe financier se joint à l'initiative à

titre de principal partenaire financier privé, en injectant 200 000 \$ sur 5 ans.

Rappelons qu'en janvier dernier, l'UPA et la Fondation lançaient le Programme de mise en valeur de la biodiversité des cours d'eau en milieu agricole qui vise le développement de modèles durables d'aménagement agricole / faune pour des cours d'eau à l'échelle d'un bassin versant à dominance agricole. L'enveloppe budgétaire du programme quinquennal est évaluée, pour l'instant, à 8 millions \$ sur 5 ans.

«Les producteurs et les productrices agricoles ont su démontrer, au cours des dernières années, qu'ils sont proactifs à l'égard des enjeux agroenvironnementaux. Par ailleurs, les défis à venir sont majeurs et nécessiteront un partenariat solide avec plusieurs intervenants provinciaux et régionaux. Nous saluons et encourageons les approches incitatives basées sur les alliances avec des partenaires qui ont à cœur l'environnement et la volonté d'agir directement sur le terrain», a expliqué M. Laurent Pellerin, président de l'UPA.

Les dix premiers projets

Les 10 projets retenus en 2005 touchent 9 régions agricoles du Québec et couvrent une superficie totale d'environ 50 000 hectares. Près de 500 producteurs et productrices agricoles seront impliqués dans cette vaste opération environnementale.

«Cette année, première année



RIVIÈRE-DU-MOULIN - Le bassin versant de la rivière du Moulin est l'un des bassins versants désignés, par la Politique nationale de l'eau, comme étant des zones d'interventions prioritaires.

du programme, 35 projets ont été déposés pour évaluation. Ce haut taux de participation confirme la volonté du monde agricole d'intervenir pour protéger l'environnement», d'enoncer M. Laurent Pellerin, président de l'UPA.

En 2005 - 2006, un minimum de 650 000 \$ sera investi pour le démarrage des projets. Chaque projet donnera lieu à des réalisations concrètes sur la base de cahiers du propriétaire décrivant la situation du site, les travaux

recommandés et les résultats escomptés pour chaque agriculteur. Les projets pilotes feront l'objet de suivi périodique et d'un bilan annuel. Ces expériences terrain permettront d'élaborer un Guide de mise en valeur de la biodiversité des cours d'eau en milieu agricole qui servira d'ouvrage de référence.

Territoires d'application

Les bassins versants ou les sous-bassins dont au moins 40% du territoire est occupé par des activités agricoles et prioritairement ceux qui sont désignés par la Politique nationale de l'eau constituent les principaux territoires d'application.

Voici la liste des bassins versants désignés comme étant des zones d'activités agricoles importantes: Abitibi-Témiscamingue bassin Bourlamaque; Bas-Saint-Laurent, bassins Fouquette, Kamouraska et Rimouski; Capitale Nationale, bassins Sainte-Anne et Jacques-Cartier; Centre-du-Québec, bassins Bécancour et Nicolet; Chaudière-Appalaches, bassins Boyer, Chaudière et Etchemin; Estrie, bassin Saint-François; Lanaudière, bassins L'Assomption et Bayonne; Laurentides, bassin de la rivière Du Nord; Mauricie, bassins Batiscan, Du Loup et Maskinongé; Montérégie, bassins Châteauguay, Baie Missisquoi, Richelieu et Yamaska; Saguenay-Lac-Saint-Jean, bassins de la rivière du Moulin et de la rivière à Mars.

Une équipe de professionnels dynamiques depuis 1976!

Les nouvelles réglementations environnementales deviennent de plus en plus sévères. L'équipe de Les Laboratoires S.L. inc. peut vous apporter conseil et support technique en offrant, et ce, depuis plusieurs années des services en environnement et en hydrogéologie. Afin de répondre à une clientèle élargie provenant de milieux différents, le personnel affecté est formé d'ingénieurs, de géologues et de techniciens qualifiés.



Essai de traçage



Évaluation environnementale phases I et II



**Les Laboratoires
S. L. Inc.**

Visitez notre site web: www.laboratoiresl.com

• Hydrogéologie • Environnement
• Géotechnique • Géologie • Contrôle des
sols et des matériaux • Surveillance, inspection
et gestion des travaux • Forage et carottage



Essai au piézocône

Recherche en eau potable et étude hydrogéologique

Pour un environnement meilleur... Les Laboratoires S.L. inc.

CHICOUTIMI
698-6827

LA BAIE
544-6827

ST-FÉLICIEN
679-1281

ALMA
668-3445

DOLBEAU-MISTASSINI
276-0781

CHIBOUGAMAU
748-3140



Recyclage Multitech donne une seconde vie aux rejets de procédés

Les procédés de transformation des grandes entreprises génèrent une quantité considérable de rejets. Or, malgré leur potentiel recyclable, ces différents éléments de procédés sont généralement déclassés ou mis aux rebuts et font rarement l'objet de revalorisation. L'entreprise Multitech, est parvenue à développer une technologie et un savoir-faire spécialisés permettant de réduire les différents rejets de procédé de la grande industrie. Cette entreprise novatrice de Jonquière représente un exemple remarquable de réussite dans le domaine du recyclage des métaux.

Guidé par une philosophie d'affaires «gagnant-gagnant», Multitech donne aux rejets une seconde vie, dans leur fonction d'origine ou en les transformant de façon à leur trouver une nouvelle vocation, dans d'autres secteurs d'activités.

Maximiser les actions positives

«Nous sommes des générateurs de solutions. Nous nous consacrons à élaborer des solutions ingénieuses et efficaces aux problèmes environnementaux et techniques dans les différents contextes industriels. Nos équipes conçoivent et élaborent des technologies et des équipements permettant de redonner aux rebuts de procédés une valeur de matière première ou d'optimiser certains outils et façon de faire», explique Bruno Simard, directeur général.

«Ces solutions entraînent souvent des économies massives pour nos clients, tout en maximisant leurs actions positives face à l'environnement et en réduisant les risques pour la santé et la sécurité des travailleurs. Dans presque tous les cas, ces solutions sont le fruit de technologies développées de toute pièce par Multitech pour solutionner des problématiques très spécifiques».

Granulage et pressage développée pour recycler les copeaux d'aluminium des scies à lingots des centres de coulée d'Alcan; recyclage des lits filtrants pour l'aluminium (Alcan); récupération et distribution de matières premières (alumine tabulaire, cuivre, magnésium, fer et manganèse) ont autant de spécialisations développées par Multitech.

Le pressage des sciures d'aluminium a permis de donner une valeur ajoutée aux résidus de machinage.

Les briquettes d'aluminium (copeaux pressés), qui subissent un contrôle de qualité permanent, peuvent atteindre 96 % de la densité du métal solide. La forte densité des briquettes permet la refonte des résidus de coupage et de machinage avec une perte au feu d'environ 5 % tout en éliminant les déchets d'huile de coupe et émulsion. Depuis mai 2001, Multitech a granulé et pressé quelque à 4500 tonnes de sciures d'aluminium en provenance de l'usine Alcan d'Alma.

Prix Phénix en environnement

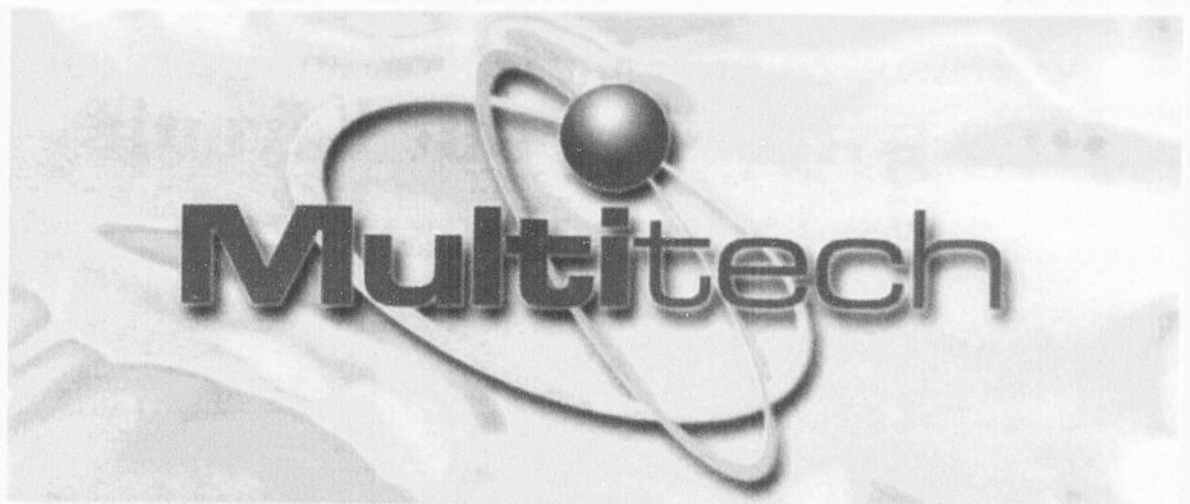
En 2002, Multitech s'est vu décerner la plus haute distinction environnementale au Québec, un Phénix. L'entreprise reçut le prix Phénix de l'environnement, dans la catégorie «Entreprise ayant développé des produits novateurs en environnement», pour son procédé de revalorisation des lits de filtration des centres de coulée d'aluminium.

Cette technologie conçue par Multitech permet à la fois de récupérer l'aluminium contenu dans ce rebut et de l'autre côté de créer de nouveaux matériaux à partir des autres éléments rebutés: Une partie des matériaux régénérés est vendue à la mine Niobec pour ses besoins de fusion. Le nouvel élément obtenu, a remplacé chez Niobec, un autre matériau plus dispendieux et moins efficace.

Depuis la création du prix Phénix de l'environnement en 1996, Multitech est la seule entreprise privée de la région à s'être vu octroyé cette distinction.

Une équipe proactive

«Depuis sa fondation, Multitech favorise le plus haut niveau de compétence et d'engagement de son personnel. Cette philosophie d'affaires permet de consolider les liens d'un partenariat constructif et valorisant, établi entre nos clients et notre entreprise. Nos interventions se font toujours dans le plus grand respect des règles de fonctionnement de nos clients ainsi que des lois en vigueur. Nous portons aussi une attention toute particulière au volet santé et sécurité au travail, tant dans nos installations que chez nos clients. Relever des défis environnementaux et technologiques en partenariat avec notre clientèle, voilà la motivation première qui anime l'équipe de Multitech», de conclure Bruno Simard.



Multitech

La référence dans le domaine de la revalorisation des rebuts de production de la grande industrie.

Multitech est la seule entreprise privée de la région à s'être vu décerné la plus haute distinction en environnement au Québec, le Phénix en environnement pour ses innovations technologiques en matière d'environnement.

ACTIVITÉS :

- Granulage de métaux ;
- Pressage à haute densité des métaux ;
- Tamisage industriel ;
- Concassage industriel ;
- Raffinage des oxydes d'aluminium ;
- Séparation magnétique ;
- Ensachage adapté ;
- Développement d'outils spécifiques ;
- Entreposage et gestions des stocks.

2440 ALEXIS-LE-TROTTEUR, JONQUIÈRE, QUÉBEC
TÉL.: 418.546.0000 • TÉLÉC.: 418.546.1144



Aires protégées Une garantie pour l'avenir de la biodiversité

Les aires protégées apportent de nombreux bénéfices sur les plans environnemental, écologique, scientifique, éducatif, social, culturel et économique. Les parcs nationaux constituent les principales aires de conservation du Québec. La province en compte vingt-sept, dont quatre dans la région: le parc Saguenay, le parc marin du Saguenay-Saint-Laurent, le parc des Monts-Valin et le parc de la Pointe-Taillon.

Le statut de parc «national» indique que cette aire protégée respecte les standards internationaux de l'Union mondiale pour la conservation de la nature (UICN). Pour obtenir ce titre, le parc doit

correspondre aux quelque 200 critères définis par l'UICN.

Ces aires protégées sont de véritables laboratoires en milieu naturel. Elles permettent en tout temps d'obtenir des données uniques sur le fonctionnement des écosystèmes et les espèces. Elles sont aussi des lieux par excellence pour la récréation de plein air, favorisant un bien-être physique et mental.

Parc Saguenay

D'une superficie de 284 km², le Parc Saguenay longe les rives sud et nord du fjord. On y trouve trois secteurs distincts: la baie Sainte-Marguerite (Sacré-Cœur), la baie du Moulin-à-Baude (Tadoussac)

et la baie Éternité (Rivière-Éternité).

Le secteur de la baie Éternité présente diverses thématiques touchant la géomorphologie, la formation de la vallée glaciaire, des caps et le phénomène de l'eau salée et l'eau douce.

La baie Sainte-Marguerite, reconnue pour être la «pouponnière» des bélugas, représente un lieu de prédilection pour l'observation de ces majestueux mammifères blancs. Ce milieu étant riche en aliments, les mamans bélugas viennent y passer l'été avec leurs bleuets (nouveaux-nés).

La baie du Moulin-à-Baude

quant à elle, est surtout axée sur les terrasses marines et le monde de l'ornithologie. Chaque année, les dunes attirent des milliers d'oiseaux migrateurs et de nombreuses rapaces.

Parc marin du Saguenay-Saint-Laurent

Le milieu marin apparaît complexe et fragile. Les parcs nationaux marins sont un moyen de conserver ce patrimoine naturel mondial. En effet, ils permettent aux scientifiques, comme à la population, de mieux connaître ce milieu si riche et si précieux. Le Parc marin du Saguenay-Saint-Laurent est la seule aire marine protégée du Québec. Cette aire de conservation se démarque par l'importance de son territoire d'une superficie de 1138 km².

Différentes activités d'interprétation du milieu marin sont proposées.

Le parc marin Saguenay-Saint-Laurent privilégiant l'observation des baleines à gué, différents

points d'observation ont été développés à proximité des corridors de circulation des baleines, notamment les petits et grands rorquals. La Pointe de l'Islet (Tadoussac), le Cap Bon-Désir (Bergeronnes) et la Pointe Noire (Baie-Sainte-Catherine) sont les trois principaux postes d'observation terrestre.

Parc des Monts-Valin

Le parc des Monts-Valin doit sa spécificité à son environnement de montagne. Une ascension jusqu'au sommet du pic de la Hutte permet d'observer les différents types de forêts caractérisant la végétation du Québec.

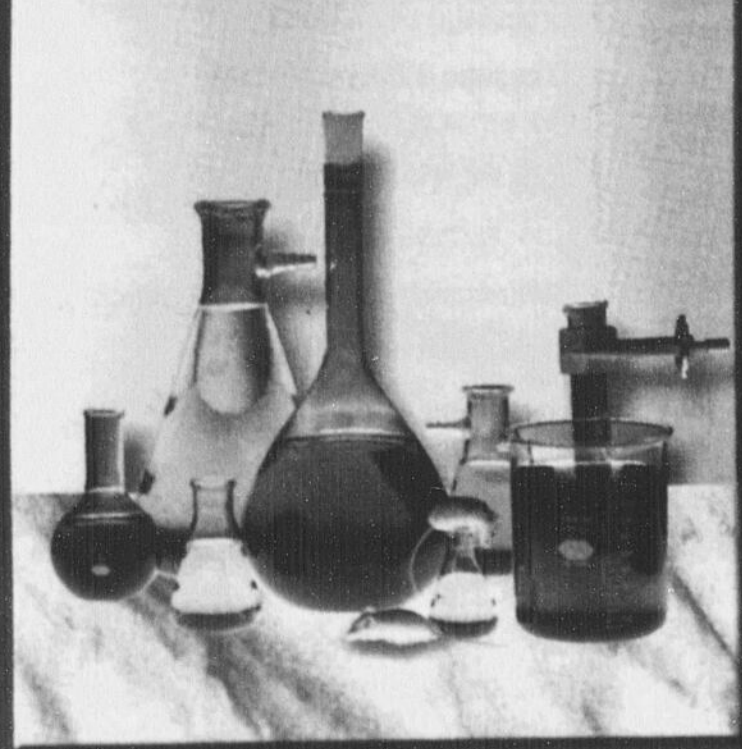
Parc de la Pointe-Taillon

Le parc de la Pointe-Taillon a pour principale thématique les terrasses du Lac-Saint-Jean. Cette aire de conservation représente un milieu naturel de choix pour l'observation du castor et de l'original. On peut aussi visiter le parc à vélo via la Véloroute des Bleuets.

BIOLAB

Laboratoire d'analyses
environnementales et alimentaires

Division Éco-Santé
Laboratoire d'analyses environnementales



Les laboratoires à la mesure
de votre environnement

BIOLAB

3791, St-Félix
JONQUIÈRE

542-2464



Analyses eau / air / sol / aliments
LABORATOIRE ACCRÉDITÉ

www.groupebiolab.ca



Laboratoire Biolab Division Éco-Santé

Spécialiste de l'analyse environnementale

Biolab est un laboratoire d'analyses environnementales et alimentaires spécialisé dans le contrôle de la qualité de l'eau, de l'air, des sols et des aliments. Cette entreprise québécoise possède des laboratoires au Cap-de-la-Madeleine, Jonquière, Joliette et Thetford Mines. Chaque division dispose de services analytiques complets en chimie et en microbiologie. Le laboratoire régional Éco-Santé, situé à Jonquière, existe depuis 1992. Il fut acquis par la firme Biolab en 2003 et devint Biolab division Éco-Santé. Cette transaction permet de maximiser le potentiel et la productivité d'Éco-Santé, en plus de conserver les emplois de sa vingtaine de travailleurs.

350 000 \$ d'investissements

Pour arriver à respecter ses engagements et supporter sa croissance, la division Éco-Santé de Biolab ne cesse de faire des acquisitions d'équipements de laboratoire et d'informatique permettant ainsi d'être concurrentiel sur le marché.

«Depuis deux ans, le laboratoire de Jonquière connaît des développements importants. Environ 350 000 \$ ont été investis pour moderniser les équipements et réduire les délais. En janvier 2004, le laboratoire a été entièrement informatisé, ce qui a requis un investissement de 150 000 \$. Puis, en début d'année, de nouveaux équipements à la fine pointe de la haute technologie, d'une valeur de 200 000 \$, ont été achetés pour fournir à notre clientèle des analyses organiques (HAP, pesticides, acide résinique et gras) encore plus précises. Ces investissements ont permis d'accroître de façon considérable la qualité et la rapidité de notre service», note Ann Lajoie, directrice du laboratoire.

Le laboratoire de Jonquière, comme tous les laboratoires de Biolab, est accrédité selon la norme ISO-17025 par le Centre d'expertise en analyse environnementale du Québec.

De nombreux clients

La clientèle de Biolab est variée et provient principalement d'industries telles les papetières, les alumineries, les minières, les industries de transformation alimentaires ainsi que des milieux environnementaux et municipaux,

de firmes d'ingénierie spécialisées et de firmes de consultants en environnement. Elle effectue même des analyses organiques pour des alumineries situées en Écosse, en Angleterre et aux États-Unis.

Eau, air, sol, et plus...

Les services d'analyses chimiques, microbiologiques et écotoxicologiques du laboratoire Éco-Santé sont disponibles pour des échantillons de différentes natures: eau potable et eau souterraine (nappe phréatique), sols contaminés et sédiments, boues, huiles usées, déchets solides ou dangereux, neiges usées, etc.

La division Éco-Santé de Jonquière effectue une vaste gamme d'analyses environnementales: analyses microbiologiques, physiques, chimiques et écotoxicologiques des eaux potables et usées, des boues, des sédiments et aliments; analyses microbiologiques et chimiques de l'air; caractérisation des eaux usées municipales et industrielles; caractérisation des boues et sédiments; caractérisation des déchets dangereux et gestion des déchets industriels; contrôle des eaux embouteillées, des eaux potables et usées; contrôle des eaux de baignade (plage, piscine); contrôle des effluents et effluents d'industries.

Le laboratoire offre aussi un service d'urgence environnemental 24 heures sur 24, 7 jours sur 7.

Une équipe professionnelle et dynamique

Le laboratoire Éco-Santé peut compter sur une équipe dynamique formée d'une vingtaine de chimistes et techniciens en chimie analytique. Des professionnels expérimentés œuvrant auprès de l'entreprise depuis de nombreuses années. La majorité des chimistes du laboratoire y travaillent depuis sa fondation, en 1992. Une grande place est aussi faite à la relève. À chaque année, des finissants en chimie analytique effectuent leur stage au laboratoire de Jonquière. Bon nombre y décrochent du même coup leur premier emploi.

Pour Ann Lajoie, directrice du laboratoire, la stabilité, le professionnalisme et le dynamisme de son équipe font la force de la division Éco-Santé de Biolab.

«Notre préoccupation première



LABORATOIRE - Le laboratoire Éco-Santé peut compter sur une équipe dynamique formée de chimistes et techniciens en chimie analytique. Des professionnels expérimentés contribuant à la mise en place d'actions visant à protéger les citoyens et l'environnement. Sur la photo (de gauche à droite), à l'avant: Véronique Martel, Julie Dionne, Sonia Landry, Ann Lajoie, Jacqueline Ferland, Julie Chouinard. Au centre: Lucie Latulippe, Kathy Lapointe, Suzanne Dubé, Claudie Vézina, Christine Lavoie, Line Guérin, Suzanne Harvey, Jean-Paul Girard. À l'arrière: Richard Tremblay, Daniel Ratté, Nicolas Bilodeau, Andrée Tremblay, Guylaine Gauthier.

est de faire de chaque client une priorité afin de répondre à ses attentes et même les surpasser.

Nous veillons à ce que les délais analytiques soient respectés. Un service d'analyses prioritaires per-

mettant d'obtenir des résultats en 24 heures et 48 heures est également disponible».

SNF^{MD}

QUÉBEC MÉTAL RECYCLÉ (FNC) Inc. DIVISION SAGUENAY

CERTIFIÉ ISO 9001
La seule industrie au Canada

Centre régional de récupération de métaux
(COMMERCIAL, INDUSTRIEL, RÉSIDENTIEL)
Une des plus-values pour l'environnement et la société

Nous achetons et effectuons la cueillette de tous les métaux ferreux et non ferreux

(cuivre, aluminium, acier inoxydable, laiton, radiateur, etc.)

- Presses d'automobiles • Ferraille de toutes sortes
- Service de conteneurs de toutes sortes «Roll Off»

Le Groupe SNF et ses filiales

- Notre propre usine de traitements
- Aucun intermédiaire
- Nous nous occupons de tout
- Vous obtiendrez le meilleur prix
- Conforme aux normes environnementales
- Utilisation d'équipements de détections
- Sécurité du client garantie

SNF

Le leader d'aujourd'hui pour la société de demain dans l'industrie du recyclage des métaux

HEURES DE RECEPTION DES METAUX
7 h à 17 h du lundi au vendredi
7 h à 15 h le samedi

695-1520

3510, rue de l'Énergie, Jonquière

1-877-695-1520

www.snf.ca

Courriel: rgagnon@snf.ca



Un service d'expérience aux meilleurs prix pour vous!

SERVICES
★★★★★



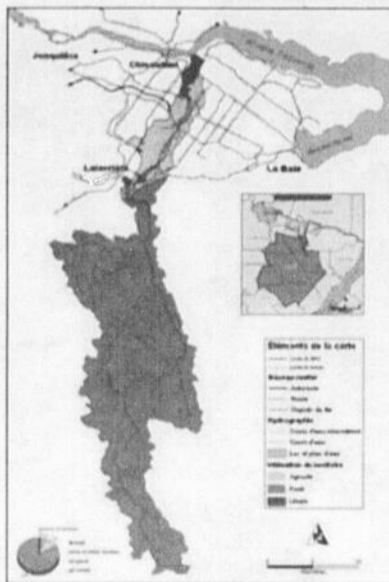
Comité de bassin versant RIVAGE

Pour une gestion intégrée de l'eau

Pour la première fois de son histoire, le Québec s'est donné, à l'automne 2002, une politique de l'eau; confirmant de ce fait que l'eau constitue un élément essentiel du patrimoine collectif des Québécois et Québécoises. Cette politique a pour objectifs d'assurer la protection de cette ressource unique, de gérer l'eau dans une perspective de développement durable et de s'assurer, ce faisant, de mieux protéger la santé publique et celle des écosystèmes.

Incorporé en 2001, le Regroupement des intervenants pour la valorisation et l'aménagement global écologique (RIVAGE) de la rivière du Moulin est responsable de la gestion intégrée de l'eau de l'un des 33 bassins versants reconnus prioritaires par la Politique de l'eau du Gouvernement du Québec adoptée en 2002.

Le Comité RIVAGE, organisme à but non lucratif (OBNL), a pour mission de regrouper tous les intervenants et utilisateurs ayant pour but l'amélioration de la qualité de l'eau et des autres ressources du bassin versant de la rivière du Moulin.



BASSIN VERSANT - La rivière du Moulin et ses tributaires forment le bassin versant de la rivière du Moulin. Cette portion de territoire, d'une superficie d'environ 373 km², constitue l'un des 33 bassins versants reconnus prioritaires par la Politique de l'eau du Gouvernement du Québec.

On compte parmi ses membres des citoyens, des agriculteurs, des grou-

pes environnementaux et sociaux, des grandes industries ainsi que des représentants du milieu universitaire, municipal et gouvernemental.

Qu'est-ce qu'un bassin versant?

«Où que vous soyez, vous vous trouvez dans un bassin versant! Comme un pays, un bassin versant est délimité par des frontières. Crêtes de montagnes, collines et autres hauteurs du territoire forment ce qu'on appelle les lignes de «partage des eaux». La portion de territoire alimentée par un cours d'eau principal et ses tributaires forme le bassin versant. Celui de la rivière du Moulin, a une superficie d'environ 373 km²», explique Marco Bondu, coordonnateur du Comité de bassin versant RIVAGE.

Planification de l'élaboration du PDE

Le Comité RIVAGE travaille actuellement sur un Plan directeur de l'eau (PDE) du bassin versant de la rivière du Moulin. La réalisation de ce Plan directeur constitue le premier mandat du comité. Il servira d'outil d'aide à la décision afin

d'agir efficacement, de manière concertée et coordonnée sur le territoire.

Soirée d'information

La qualité de l'eau de la rivière du Moulin vous intéresse? Le Comité de bassin versant RIVAGE invite toute la population intéressée au devenir de la ressource eau de la rivière du Moulin (Langevin) à venir assister à une présentation sur la qualité de l'eau de celle-ci. Mme Lisiane Gamache, biologiste et chargée de projet pour RIVAGE, tracera le portrait de cette rivière d'une longueur approximative de 83 km, prenant sa source dans la réserve faunique des Laurentides et se

jetant dans la rivière Saguenay. «Différents thèmes seront abordés lors de la présentation: l'état de la qualité de l'eau, les perturbations historiques et actuelles, les interventions de restauration et de mise en valeur sur la rivière et enfin, les préoccupations de la population», indique Marco Bondu.

La soirée d'information aura lieu le 14 juin, à 19 h 00, au Centre des Arts et de la Culture de l'Arrondissement Chicoutimi. La population est également invitée à participer à la 4^e assemblée générale annuelle du Comité de bassin versant RIVAGE qui se tiendra immédiatement après la présentation.



Le Parc national du Saguenay: 283,6 km² de territoire terrestre

Le Parc marin du Saguenay-Saint-Laurent: 1 138 km² de territoire marin

Le Parc national du Saguenay à la fois représentatif de la région naturelle du fjord du Saguenay a été créé afin de protéger et de mettre en valeur la composante terrestre de ce riche patrimoine naturel. Le Parc marin du Saguenay-Saint-Laurent a été créé dans le but de rehausser le degré de protection et de favoriser la mise en valeur, d'une portion représentative du milieu marin de l'estuaire du Saint-Laurent ainsi que du fjord du Saguenay.

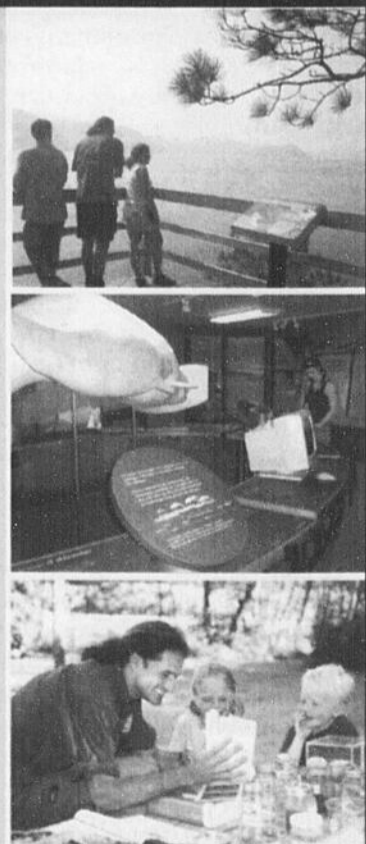
Le territoire du Parc national du Saguenay se divise en trois secteurs aussi étendus que différents:

- La Baie-Éternité, Rivière-Éternité
- La Baie-Sainte-Marguerite, Sacré-Cœur
- La Baie-du-Moulin-à-Baude, Tadoussac

Partez en tournée et découvrez VOS parcs nationaux!

Activités de découverte données par les gardes-parc:

- Causerie théâtrale, interprétation, conte et légende
- Trois centres d'interprétation
- Courtes et longues randonnées pédestres
- Observation des baleines et du béluga à partir de belvédères
- Excursions guidées en kayak et zodiac
- Croisières
- Pêche
- Camping
- Chalets de villégiature
- Refuges
- Casse-croûte
- Boutique souvenir

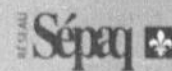


Commandez notre journal parc gratuitement

Information: (418) 272-1556

Réservation: 1 800 665-6527

ParcsQuebec.com



Le Regroupement des intervenants pour la valorisation et l'aménagement global et écologique (RIVAGE) de la rivière du Moulin est un organisme de bassin versant incorporé depuis 2001. Il est responsable de la gestion intégrée de l'eau de l'un des 33 bassins versants reconnus prioritaires par la Politique de l'eau du Gouvernement du Québec adoptée en 2002. Le comité de bassin versant RIVAGE de la rivière du Moulin a pour mission de regrouper tous les intervenants et les utilisateurs ayant comme but l'amélioration de la qualité de l'eau et des autres ressources du bassin versant de la rivière du Moulin.

INVITATION SOIRÉE D'INFORMATION

La qualité de l'eau de la rivière du Moulin

Le comité de bassin versant RIVAGE de la rivière du Moulin est heureux d'inviter toute la population intéressée au devenir de la ressource eau de la rivière du Moulin à venir assister à une présentation sur la qualité de l'eau de la rivière du Moulin (Langevin) donnée par Mme Lisiane Gamache, biologiste et chargée de projet pour RIVAGE.

Les thèmes traités lors de la présentation aborderont l'état de la qualité de l'eau, les perturbations historiques et actuelles, les interventions de restauration et de mise en valeur sur la rivière et enfin les préoccupations de la population.

Date : Le Mardi 14 juin 2005

Heure : À 19h00

**Endroit : Centre des Arts et de la Culture
200, rue de l'Hôtel-de-Ville,
Arr. Chicoutimi, Saguenay
Salle SS-5**

Assemblée Générale Annuelle

Également, si vous voulez en apprendre davantage et participer à l'amélioration de la qualité de l'eau de la rivière du Moulin, nous vous invitons à la quatrième **assemblée générale annuelle** du comité de bassin versant RIVAGE de la rivière du Moulin qui se tiendra immédiatement après la présentation.

RIVAGE de la rivière du Moulin, 397 rue Racine Est, Chicoutimi, Qc, G7H 5E8

Tél : (418) 545-9245, Téléc. : (418) 545-6767

Courriel : rivage@rivagedumoulin.org

Site WEB : www.rivagedumoulin.org