

Des nouvelles tous les jours sur
lechodelaval.canoe.ca

*Pour femmes
seulement*

Quand l'alcool, les drogues
et les médicaments ravagent
votre vie...

*Donnez-vous donc une chance!
Appelez!*

Maison
Raymonde-Chopin-Péladeau

Ivry-sur-le-lac
819 326-3520

1 877 457-5011 sans frais

www.maison-chopin-peladeau.org

Organisme certifié auprès du ministère
de la Santé et des Services sociaux.

74048

Effondrement
du viaduc du Souvenir
Déjà 10 ans !

Page 5

Le parachèvement
de la 19 est promis
pour 2015

Page 3

Photo Pape

Le jeudi 24 juin 2010

QUEBECOR
Media

L'ÉCHO DE LAVAL

120 000 COPIES • 1^{ère} ANNÉE – N° 18



Les logements se font rares

Page 4

HOMARD PLUS

À volonté
Lundi: crabe
Mardi: Scampis
Mercredi: crevettes
Jeudi: moules

2 Homards
29,99\$ /pers.

Special valide avec coupon
1 coupon par personne

*Spéciaux non valide les jours fériés. Non valide avec
autres promotions. Pour un temps limité.

3600 boul. St-Martin Ouest
450-688-7107

Photo collaboration spéciale

VOTRE ESPACE *de vie* à l'intérieur

Page 15 à 25

VERTI STORE



DRAPERIES • STORES • TISSUS

VENEZ PROFITER DE NOTRE FABULEUSE VENTE



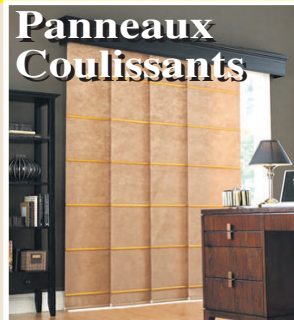
Achetez un store horizontal Faux-bois Chopin ou Opéra 2" ou un store horizontal de Bois Vantage 2" et obtenez le 2^e à **50%**

Achetez-en 2 et obtenez-en 1 de plus **GRATUIT**

Achetez-en 4 et obtenez-en 2 de plus **GRATUIT**

Achetez-en 6 et obtenez-en 3 de plus **GRATUIT**

Achetez-en 8 et obtenez-en 4 de plus **GRATUIT**



Service d'achat à domicile GRATUIT

Aussi disponibles Also available		STORES HORIZONTAUX ALUMINIUM 1" BLANC COUPE SUR MESURE GRATUITE			
Brushed Aluminium brossé		Largeur	Hauteur 48"	Hauteur 64"	Hauteur 84"
Bourgogne Burgundy		de 12" à 16"	\$9.83	\$17.99	\$23.99
Albâtre Alabaster		de 16" à 23"	\$13.25	\$20.99	\$25.99
		de 23" à 30"	\$17.99	\$24.99	\$32.99
		de 30" à 37"	\$23.99	\$29.99	\$39.99
Marine Navy		de 37" à 44"	\$28.99	\$35.99	\$47.99
		de 44" à 51"	\$34.99	\$41.99	\$54.99
		de 51" à 58"	\$39.99	\$46.99	\$61.99
		de 58" à 65"	\$44.99	\$51.99	\$68.99
		de 65" à 72"	\$48.99	\$57.99	\$72.99

À partir de From **9.83 \$**

TOILE BLANCHE OPAQUE À ROULEAU EN STOCK		
Largeur	Hauteur	À partir de
28 1/4"	58"	\$8.49
31 1/4"	70"	\$10.99
37 1/4"	70"	\$13.99
43 1/4"	70"	\$17.99
49 1/4"	70"	\$21.99
55 1/4"	70"	\$27.99
64 1/4"	70"	\$39.99
73 1/4"	70"	\$44.99

FAITES L'EXPÉRIENCE GRATUIT

- MÊME PRIX ET PROMOTIONS QU'EN MAGASIN
- CONSEILS PERSONNALISÉS SELON LE DÉCOR DE VOTRE RÉSIDENCE
- PRISE DE MESURE PRÉCISES ET GARANTIES
- AUCUN FRAIS SUPPLÉMENTAIRE

Toujours à l'affût des nouveautés, nous vous présentons un choix incomparable de styles, choix et couleurs, sur mesure

- Stores horizontaux
- Panneaux coulissants
- Toiles solaires
- Stores Romains
- Stores plissés et cellulaires
- Persiennes
- Verticaux
- Tissus à la verge

Nous sommes les spécialistes en habillage de fenêtres.

CHOMEDY-LAVAL
1175, Autoroute 13
(450) 687-3892

TERREBONNE
1400, Montée Masson
(450) 964-1444

WEST ISLAND
2925, Boul. des Sources Sud
(450) 685-1901

BROSSARD
6633, Boul. Tachereau
(450) 926-2222

À SURVEILLER CETTE SEMAINE SUR lechodelaval.canoe.ca**Vendredi:**

Début de la Coupe
internationale
de soccer de Laval

Mardi:

Dévoilement de la
programmation du
festival du
Village des arts

canoe.ca

ALLEZ VOIR
NOTRE SITE
DE LA COUPE
DU MONDE 2010

CANOE.CA/MONDIAL2010

Des manchettes de

TOUT le Québec

RÉSEAU

HEBDOS

reseauhebdos.canoe.ca

Une compagnie de Quebecor Media

Le parachèvement de l'autoroute 19 est enfin annoncé

Josiane YELLE • josiane.yelle@hebdosquebecor.com / Agence QMI

Les études d'avant-projet et d'impact sur l'environnement en vue du parachèvement de l'autoroute 19 ont été annoncées par le premier ministre du Québec, Jean Charest, et la ministre des Transports, Julie Boulet, lundi dernier.

Les travaux débuteront en 2014 pour se terminer en 2015. Selon les prévisions actuelles, le parachèvement de ce tronçon de l'autoroute 19 coûtera entre 310 et 320 millions \$.

«Cet important projet offrira, avec l'ouverture du pont de l'autoroute 25 entre Laval et Montréal, un lien plus direct et plus efficace entre l'est de la grande région métropolitaine de Montréal et celle des Laurentides», a souligné le premier ministre. On prévoit donc ajouter quatre nouvelles voies à ce segment de l'autoroute 19, soient deux voies supplémentaires dans chaque direction (nord et sud). De ces voies, deux seront réservées aux transports en commun.

Le parachèvement de l'autoroute inclut également l'aménagement d'échangeurs aux boulevards

Dagenais et Adolphe-Chapleau, dans l'axe du boulevard des Mille-Îles/des Laurentides, de même qu'à la rue Saint-Saëns.

«Ce projet s'inscrit dans notre volonté de doter la région métropolitaine d'un réseau de transport performant et sécuritaire, qui prend en considération un ensemble de besoins : ceux des automobilistes, des utilisateurs du transport en commun, du transport des marchandises, des piétons, des cyclistes et ceux des modes récréatifs», a souligné la ministre Julie Boulet.

Une nécessité

Pour Paul Larocque, maire de la Ville de Boisdés-Filion et président de la Coalition pour le parachèvement de l'autoroute 19, l'annonce du parachèvement n'est pas seulement l'annonce d'un nouvel investissement autoroutier, mais surtout la concrétisation d'un projet qui a mobilisé un nombre incroyable d'acteurs de la couronne nord de Montréal et de Laval depuis des décennies.

Les travaux
débuteront en 2014
pour se terminer
en 2015.

«Le gouvernement du Québec adhère aujourd'hui à ce qui constitue donc un véritable projet citoyen. Un projet qui se veut une réponse à des besoins criants en termes de déplacement et qui représente une infrastructure conséquente à un développement et une croissance de population déjà réalisés dans la région. À titre de président de la Coalition pour le parachèvement de l'autoroute 19, et à titre de Préfet de la MRC de Thérèse-de-Blainville, je salue cette annonce avec enthousiasme. Il s'agit d'une excellente

nouvelle pour la population de la couronne nord, qui peut enfin espérer voir s'améliorer ses conditions de déplacement», a souligné Paul Larocque.

En terminant, celui-ci s'est dit confiant de voir se réaliser ce projet dans les délais prévus, tout en soulignant que l'annonce d'aujourd'hui ne constitue qu'une étape et que bien du travail reste à accomplir. «Nous suivrons ce dossier pas à pas et nous serons toujours disponibles pour apporter notre aide, comme nous serons toujours vigilants pour nous assurer que les objectifs seront atteints.»

Quant au maire Gilles Vaillancourt, il a affirmé qu'il s'agissait d'une «excellente nouvelle».



Photo Pépé

Selon les prévisions actuelles, le parachèvement de ce tronçon de l'autoroute 19 coûtera entre 310 et 320 millions \$.

Silver Back • Starcraft • Palomino • Greywolf • Cherokee • Mountaineer • Montana • Gazelle

Challenger

LE MEILLEUR PRIX C'EST GARANTI!

C'est le temps des vacances!

jusqu'au 4 juillet

IMPORT EXPORT

R.V. M.A.C.

Remise en argent \$\$\$

Valeur de la TPS

Certaines conditions s'appliquent.

VENTE
2785, boul. St-Elzéar ouest
Laval H7P 4J8

SERVICE ET PIÈCES
288, boul. Curé-Labelle
Fabreville H7P 2P1

450 686-2785
Sans frais: 1-866-686-2785
www.importexportrv.ca

- ✓ Le meilleur prix pour votre échange
- ✓ Financement à des taux très avantageux
- ✓ Tentes-roulottes Hybrides
- ✓ Caravanes à sellette
- ✓ Roulotte de parc
- ✓ Livraison rapide

Photo: 74666

Palomino • Greywolf • Cherokee • Mountaineer • Montana • Gazelle • Summerland • Passeport • Springdale • Puma • Montana • Fun Finder • Cedar Creek • Residence • Springdale • Passeport • Springdale

Everest • Laredo • Big Sky • Challenger • View Finder • Sprinter • Copper Canyon

Les logements sont rare à Laval

Seulement 1,7 % des logements locatifs sont disponibles

Marie-Ève PROULX • marie-eve.proulx@hebdomasquebecor.com

La rareté des logements locatifs à Laval s'est accentuée depuis 2008 et à peine 1,7 % des logements locatifs sont actuellement disponibles à la location, comparativement à 2,5 % pour le Grand Montréal, selon les dernières statistiques de la Société canadienne d'hypothèques et de logement (SCHL).

«La situation se détériore à Laval, tellement que je la considère bien pire que celle de Montréal, notamment en ce qui a trait aux logements familiaux de trois chambres ou plus qui présentent un taux d'inoccupation de 0,7 %», explique François Saillant, coordonnateur du Front d'action populaire en réaménagement urbain (FRAPPRU).

La situation est également fort critique quant aux logements à prix abordables. «La région de Laval présente un des taux les plus faibles au Québec en matière de logements sociaux, avec un taux de 5,8 %. Par comparaison, Montréal a un taux de 8,1 %», affirme M. Saillant.

Selon le dernier recensement, il y avait à Laval 2 591 logements sociaux sur un total de 44 865 locataires.

«C'est épouvantable. Le maire Vaillancourt a longtemps dormi sur la *switch* et a dû se faire tirer les oreilles pour créer les logements sociaux auxquels les Lavallois avaient droit», dit-il.

Sur les quelque 300 unités de logements sociaux accordées en 2001 au territoire de Laval par la Société d'habitation du Québec (SHQ) dans le cadre du programme Accès Logis du gouvernement québécois, près de la moitié ne

font toujours pas l'objet de projets aboutis, toujours selon M. Saillant.

Rattrapage

Ginette Grisé, présidente de l'Office municipal d'habitation (OMH) et conseillère municipale dans Laval-des-Rapides, précise pour sa part que la Ville de Laval met les bouchées doubles pour corriger la situation.

«Quelque 111 logements abordables verront le jour d'ici l'été prochain et la Ville compte en créer entre 200 et 230 par année au cours des prochaines années», dit-elle, ajoutant que l'administration Vaillancourt fait

également des pressions au sein du gouvernement pour devenir une ville mandataire du programme Accès Logis.

Les villes mandataires du programme, comme Montréal, Québec et Gatineau, reçoivent de la SHQ une garantie d'unité d'habitation pouvant être construite sur leur territoire et des sommes reliées à la gestion du programme, ce qui n'est pas le cas de Laval.

«Être ville mandataire nous permettrait un traitement plus rapide des dossiers, soit un gain de quatre à cinq mois par dossier», poursuit-elle, expliquant qu'une centaine d'unités sont en attente à la SHQ.

Logements sociaux et communautaires au 31 décembre 2009

HLM: 1734

Accès-Logis: 158

Logements abordables Québec: 271

Une pétition a été déposée à la Chambre des communes

Reconversion du vieux pénitencier de St-Vincent-de-Paul

M.E.P.- Préoccupé par l'absence de développement dans le dossier de la reconversion du vieux pénitencier de St-Vincent-de-Paul, le député d'Alfred-Pellan, Robert Carrier, a déposé, le 9 juin dernier, une pétition à la Chambre des communes afin de presser le gouvernement fédéral à se bouger les pieds.

«Ça fait cinq ans qu'un projet de reconversion du vieux pénitencier est à l'étude par le Service correctionnel du Canada et la Société immobilière du Canada. Or, il semble n'y avoir aucun avancement dans le dossier», a déploré le député bloquiste, précisant que depuis qu'il a fermé l'établissement pénitencier en 1989, le gouvernement fédéral a dépensé plus de 1,5 M\$ en frais d'entretien.

Devant ce peu d'empressement, M. Carrier a donc décidé de faire circuler une pétition afin de rappeler au gouvernement ses obligations. Depuis le printemps 2009, lui et son équipe ont ainsi récolté 2 813 signatures de résidents de Laval qui demandent au gouvernement de procéder sans plus tarder à la reconversion du vieux pénitencier et d'y inclure des logements sociaux abordables, ainsi que des locaux pour les organismes communautaires.

«Le quartier St-Vincent-de-Paul a des besoins immenses en logements sociaux pour les familles à faible revenu. C'est plus de 1 000 personnes démunies qui y sont en attente d'un logement abordable», a affirmé M. Carrier, ajoutant qu'il serait fort possible d'inclure dans le projet des logements tout en réhabilitant les parties à valeur patrimoniale.

Selon le député, le quartier St-Vincent-de-Paul serait également pris avec un manque de locaux pour les organismes communautaires.

«Afin d'offrir leurs services à la population, les organismes communautaires ont besoin de locaux. Or, tous les terrains sont pris dans le quartier. On pourrait donc utiliser cette grande superficie laissée à

l'abandon», a-t-il expliqué, ajoutant que le vieux pénitencier, étant la propriété du gouvernement, appartient par ricochet aux citoyens contribuables.

Se gardant une réserve sur le nombre de logements sociaux et de locaux qui pourraient être construits dans le vieux pénitencier, M. Carrier mentionne toutefois que la Société canadienne d'hypothèques et de logement (SCHL), qui a accumulé des surplus de 8 G\$, pourrait facilement puiser dans ses réserves pour financer les travaux, sa mission n'étant pas de faire des profits.

Selon la loi, le gouvernement a 45 jours, après le dépôt d'une pétition à la Chambre des communes, pour faire un suivi.



Photo Marie-Ève Proulx

Le projet de reconversion du vieux pénitencier est à l'étude par le Service correctionnel du Canada et la Société immobilière du Canada depuis cinq ans.

Le maire Vaillancourt est furieux

Hausse des tarifs de métro reportée à Longueuil

Marie-Ève PROULX • marie-eve.proulx@hebdomasquebecor.com



Photo Agence QM

Le maire de Laval, Gilles Vaillancourt, ne décolère pas.

Le maire de Laval, Gilles Vaillancourt, digère très mal la décision de la Société de transport de Montréal (STM) de renoncer à imposer, à compter du 1er juillet 2010, une hausse de tarif de 60 % aux usagers du métro de Longueuil.

«C'est inacceptable et je ne comprends pas comment le maire Tremblay fait pour bien dormir la nuit, alors qu'il vient de renier sa propre signature», a déploré le maire Vaillancourt, précisant que cette entente s'est faite à son insu.

Le 4 février dernier, le maire de Montréal avait fait parvenir une lettre à son homologue lavallois l'avisant de l'adoption à compter du 1er juillet 2010 de l'harmonisation des tarifs du métro pour les stations de Laval et de Longueuil.

Or, hier, les maires de Longueuil et de Montréal se sont, semble-t-il, entendus pour reporter en 2012 la hausse des tarifs pour les usagers du métro qui transitent par la station Longueuil-Université-Sherbrooke.

«C'est avec tristesse que j'ai appris cette nouvelle entente, alors qu'il y a plus d'un mois que je

suis sans nouvelles du maire Tremblay», poursuit M. Vaillancourt.

Le maire de Laval avait pressé, au début du mois, son homologue montréalais à tenir une session spéciale pour discuter de la proposition de l'Agence métropolitaine de transport (AMT) visant à établir une tarification intermédiaire pour Laval et Longueuil.

«Le maire Tremblay avait accepté que l'AMT arbitre le litige, mais il a rejeté la proposition sans même vouloir en discuter et là, j'apprends qu'il a signé une entente avec Longueuil. Il n'a aucune logique», lance-t-il, reprochant au maire Tremblay de renier la résolution et de faire deux poids deux mesures.

Rappelons que l'AMT avait suggéré, le 27 mai dernier, une diminution des tarifs pour Laval et une augmentation moins drastique que celle initialement prévue pour les utilisateurs de

Longueuil. Une proposition qui avait été balayée du revers de la main par Gérald Tremblay.

Le combat continu

Digérant mal la décision de la STM, Gilles Vaillancourt promet de continuer à se battre et de prendre tous les moyens pour que les Lavallois soient traités équitablement.

«Selon l'entente, les déficits du métro doivent être assumés par l'ensemble des usagers. Ce n'est pas normal que les Lavallois payent 484 \$ de plus an», s'insurge-t-il, ajoutant qu'il poursuivra son combat tant que cette impasse ne sera pas réglée.

L'entente conclue mardi prévoit un ajustement graduel des tarifs pour les Longueuillois. À compter du 1er janvier 2011, les usagers de la station Longueuil devront détenir une CAM Longueuil, qui sera vendue au même tarif que celui de la TRAM 1, soit à 84,50 \$. Et ce n'est qu'à compter de 2012 qu'ils devront payer le tarif équivalent à la TRAM 3 de 111 \$.

Le maire de Laval continuera de retenir la contribution financière de sa ville au métro montréalais tant que les tarifs ne seront pas harmonisés.

«Le maire Tremblay est inapte à gouverner»

- Gilles Vaillancourt

M.E.P. - Le métro de Montréal étant devenu une infrastructure de nature métropolitaine, Gilles Vaillancourt, croit que le maire Tremblay et la Société de transport de Montréal sont devenus incapables à continuer d'exercer une gouvernance et de fixer les prix imposés aux utilisateurs.

Le maire de Laval a d'ailleurs fait parvenir, le 17 juin dernier, une lettre à la ministre des Transports, Mme Julie Boulet, demandant au gouvernement québécois de mandater l'Agence métropolitaine de transport (AMT) pour fixer les tarifs qui s'appliquent aux stations de métro situées à l'extérieur de l'île de Montréal.

«La relation entre la STM et le métro doit être clarifiée le plus rapidement possible. Cet organisme local ne peut plus exercer une gouvernance sans partage sur un équipement métropolitain aussi important», a dit le maire Vaillancourt, précisant que toutes les décisions stratégiques doivent relever du palier régional.

«J'ai toujours cru que la bonne foi et la solidarité de chacune des parties pourraient suppléer de façon intermédiaire à la mise en place formelle de règles de gouvernance métropolitaines. Mais après plus de deux ans de discussions, les décisions récentes prises par le maire Tremblay m'obligent à constater son absence totale de bonne foi et de transparence», a continué M. Vaillancourt.

Selon le maire de Laval, l'AMT et la Communauté métropolitaine de Montréal (CMM) doivent être responsables de la gouvernance, de préparer les décisions, de les partager et de les faire approuver aux deux tiers des voix du conseil de la CMM.

En attente d'une réponse de la ministre Boulet, M. Vaillancourt sent toutefois une ouverture de sa part. «Elle a soutenu que j'avais soulevé des pistes intéressantes et que plusieurs points méritent une attention», a-t-il conclu.



Jardino's DELI & GRILL

Festival du homard

Du lundi au jeudi 14.95\$

Réservez un groupe de 10 personnes et plus **Obtenez un certificat cadeau équivalent à 1\$ par personne présente, valide à votre prochaine visite!**

Téléphonez-nous pour plus de détails.

3455, boul. Saint-Martin Ouest, Laval (coin boul. Chomedey)
450 682-2747

74517



L'ÉCHO DE LAVAL + AUTONET.CA
accélèrent votre recherche automobile

Autonet.ca

QUEBECOR MEDIA

La destination automobile de **canoe**

On jase là!

PAR Ghislain



Plourde

ghislain.plourde@hebdomasquebecor.com

La marée noire du golfe du Mexique, un puits sans fond

«Je sais à qui botter les fesses», voilà ce que déclarait le président américain, Barack Obama, dans les jours suivants l'explosion de la plateforme pétrolière *Deepwater Horizon* dans le golfe du Mexique créant ainsi la plus grosse marée noire de l'histoire, éclipsant la tristement célèbre tragédie du *Exxon Valdez*.

Rappelons que le 22 avril dernier, à la suite d'une explosion, qui a coûté la vie à 11 personnes, la plateforme exploitée par le géant *British Petroleum (BP)* coulait en plein golfe du Mexique, laissant échapper, chaque jour, des millions de litres de pétrole.

Cette catastrophe écologique sans précédent m'amène à croire que l'histoire aurait dû nous apprendre que nous ne sommes pas à l'abri de telles tragédies. Mais, encore une fois, au lieu d'avoir agi, les autorités doivent réagir. Devant les faits, les autorités américaines, Obama en premier lieu, se doivent maintenant d'employer la manière forte.

On dit que, jusqu'à présent, la marée noire a coûté plus de 1,5 G\$ à BP. Le gouvernement américain a obtenu de la compagnie la création d'un compte bancaire de 20 G\$ pour les victimes, en plus d'une suspension des versements de dividendes. Mais devrait-on arrêter là? Sûrement pas, à mon avis du moins...

Tableau actuel

La situation est loin d'être réglée. Présentement, la compagnie récupère une quantité de pétrole estimée entre 15 000 et 25 000 barils par jour. Le problème, c'est que les évaluations du moment parlent d'une fuite de 35 000 à 60 000 barils quotidiennement.

Le pétrole a souillé les fonds marins et s'est incrusté sur les côtes de la Louisiane, du Mississippi, de l'Alabama et de l'ouest de la Floride. Des scénarios évoquent que la nappe pourrait s'étendre à l'ensemble de la Côte Est américaine dans les prochaines semaines et la fuite n'est toujours pas colmatée. Et ce, sans compter sur la saison des tempêtes tropicales qui s'est amorcée. Le résultat final pourrait être apocalyptique.

Barack Obama a qualifié la marée noire «comme un 11 septembre écologique», une phrase lourde de sens, mais tellement vraie. Selon le président américain, «la catastrophe va nous pousser à repenser notre politique environnementale et énergétique». Espérons-le. Maintenant, il s'agit de voir si cette affaire ne coulera pas, et c'est le cas de le dire, l'administration Obama. Beaucoup considèrent que cette marée noire aura un impact politique aussi important que la crise des otages qui aura coûté l'élection présidentielle de Jimmy Carter en 1980.

Il y a dix ans s'effondrait le viaduc du Souvenir

Cédéric CARON • cederick.caron@hebdomasquebecor.com



Photo Pépé

Le 18 juin 2000, le viaduc du boulevard du Souvenir à Laval s'effondrait sur l'autoroute 15 faisant un mort et deux blessés.

Le 18 juin 2000, le viaduc du boulevard Souvenir surplombant l'autoroute 15 s'effondrait, écrasant une voiture. Bilan : un mort et deux blessés.

vaillant sur le chantier de l'importance des appuis temporaires, de sorte que ceux-ci auraient été enlevés prématurément.

Négligence

Bien que l'enquête pilotée par le Service de police de Laval n'a pu démontrer qu'il y aurait eu négligence criminelle dans ce dossier, depuis les dernières années, différents questionnements ont été soulevés.

Il était environ 10 h 45 lorsqu'une poutre d'une soixantaine de tonnes du tablier du pont, qui était en réfection, s'est effondrée sur l'autoroute et ses utilisateurs qui se trouvaient en dessous, entraînant la mort de Gilbert Vinson, âgé dans la cinquantaine, et blessant gravement les deux autres occupants du véhicule.

L'enquête de la Commission de la santé et de la sécurité au travail (CSST) a révélé que le système d'appuis temporaires des poutres aurait été inefficace. Le tablier du viaduc se serait donc retrouvé en déséquilibre de sorte que le flot de circulation et le vent auraient probablement suffi pour que l'effondrement se produise en ce dimanche matin ensoleillé. Aussi, l'attache temporaire des poutres aurait été incomplète. De plus, il semblerait que l'entreprise qui effectuait les travaux n'aurait pas informé les personnes tra-

vaillant sur le chantier de l'importance des appuis temporaires, de sorte que ceux-ci auraient été enlevés prématurément.

Le viaduc du boulevard du Souvenir a été le premier de deux viaducs lavallois à s'être effondrés au cours de la dernière décennie. Rappelons que le viaduc du boulevard Concorde surplombant l'autoroute 19 a également tombé, le 30 septembre 2006, causant la mort de cinq automobilistes.

L'ÉCHO DE LAVAL

www.lechodelaval.canoe.ca

Téléphone : 450 575-2000
Télécopieur : 450 575-2020
Sans frais : 1 877-575-2575
Annonces classées : 1 877-688-1950

Éditeur : Eric Mercier
Directrice de l'information : Marie-Eve Courchesne
Journalistes : Cédéric Caron, Marie-Ève Proulx, Ghislain Plourde
Photographes : Yves Ranger, André Périard

Adjointe aux ventes : Claudine Lauzon
Conseillers(es) en publicité : Sylvie Léveillé, Nathalie Dubé, Chantal Demers, Michael Houle
Infographie : Centrale de montage Sun Media
Directeur du développement Journaux Régionaux Québec, Corporation Sun Media : Mario Marois
Vice président Journaux Régionaux Québec, Corporation Sun Media : Charles Michaud

SUN MEDIA
Une compagnie de Quebecor Media



Trage : 120 000 copies

Édité par Corporation Sun Media, ayant son siège social au 612, rue Saint-Jacques, Montréal, Qc, H3C 4M8 et imprimé par l'Imprimerie Mirabel, ayant son siège social au 12 800 rue Brault, Mirabel, Québec, J7J 1P3. Les bureaux du journal L'Écho de Laval sont situés au 900, boul. St-Martin Ouest, Laval, H7S 2K9

Vox pop

Propos et photos par Cédéric Caron

Fréquenterez-vous le Mondial Chorale?



Vanessa Larouche, Laval

«Oui, car j'adore la musique. Il manque de ce type d'évènement à Laval.»



Kim Labelle, Laval

«Non, ce n'est pas le type d'évènement qui m'attire.»



Jacques Pelletier, Laval

«Non, je ne suis pas du tout intéressé. J'ai trop d'autres choses à penser.»



Bruno Cyr, Laval

«Non, il y a trop de monde et je n'aime pas les foules.»

Selon la loi

Odette

Bouchard



Se séparer... mais pas tout à fait

Voilà, vous êtes mariés depuis quelques années, mais l'amour ne semble plus au rendez-vous. Votre décision est prise : vous vous séparez. Mais, vous hésitez tout de même à couper de manière définitive les liens avec votre conjoint. Que ce soit par convictions religieuses, parce que vous ne voulez pas briser les liens du mariage immédiatement ou parce que vous voulez continuer de profiter de certains avantages financiers (par exemple, police d'assurance ou rente de conjoint survivant), certains couples décident de se séparer sans divorcer. Attention, toutefois, cette décision amène son lot de conséquences qu'il vaut mieux connaître pour éviter de mauvaises surprises.

Ainsi, la séparation de corps, ou séparation légale, ne dissout pas les liens du mariage. Si elle vous libère de l'obligation de faire vie commune, vous demeurez assujettis aux obligations de fidélité, secours et assistance et, partant, d'une possibilité de devoir subvenir aux besoins de l'époux, si sa condition le requiert.

Par contre, la séparation de corps permet de procéder au partage du patrimoine familial et à la dissolution de votre régime matrimonial. Ainsi, après la séparation de corps, chaque époux est régi par la séparation de biens, ce qui signifie que tous les biens que vous accumulerez après le jugement, vous appartiendront en propre, sans devoir être éventuellement partagés. De même, habituellement, les dettes que l'un ou l'autre contracte après la séparation, même pour les besoins de la famille, deviennent son unique responsabilité.

Vous vous ennuyez de votre époux? L'amour reprend du service entre vous et votre époux, après le jugement de séparation de corps? S'il y a reprise de la vie commune plus de 90 jours, vous serez présumés réconciliés et donc, plus séparés. Vous serez alors dans la même situation qu'avant le jugement de séparation sauf que vous serez désormais régis par le régime matrimonial de la séparation de biens et la date de la reprise de la vie commune remplacera la date du mariage pour l'application des règles du partage du patrimoine familial. Bref, la loi prévoit que les couples ont droit à une deuxième chance. Et même à une troisième, à une quatrième, etc.



Odette Bouchard
Avocate et Médiatrice Familiale
1565 Boul. de l'Avenir
Bureau 206
Laval, Qc H7S 2N5
Tél. : 450 696-1250
Fax : 450 663-6316

odette.bouchard@mediationfamilialelaval.com
www.lavalavocat.com

Une coopérative funéraire voit le jour à Laval

Ghislain PLOURDE • ghislain.plourde@hebdosquebecor.com

Laval compte, depuis peu, sur sa propre coopérative funéraire. Lundi le 14 juin dernier, une première étape en ce sens a été franchie avec la ratification d'une charte et la constitution d'un conseil d'administration.

Ce projet remonte à deux ans au moment où la Fédération des coopératives funéraires du Québec (FCFQ) fait le constat qu'il y a absence de ce type de service au nord de Montréal, pour les régions de Laval et des Laurentides. On tient, en avril 2008, une étude de marché à cet effet. En mai 2009, lors d'une réunion de la FCFQ, on décide alors de prioriser l'établissement d'une coopérative à Laval. Un comité provisoire voit le jour en décembre dernier.

La création d'une coopérative funéraire à Laval s'avé-

rait nécessaire selon la FCFQ. D'abord en raison du vieillissement de la population, mais aussi pour offrir un service à moindre coût que ce qui se fait actuellement. Selon les chiffres de l'organisme, le coût moyen des funérailles, en 2006, était de 6 583 \$ au pays, 5 576 \$ au Québec et de 3 700 \$ pour une coopérative funéraire de la province.

Ébauche bien définie

Le projet visé par la coopérative funéraire est un édifice qui comprendrait minimalement deux salons, une salle de célébration, une salle de réception, un columbarium ainsi que des facilités administratives et opérationnelles. La superficie souhaitée du bâtiment serait entre 7 500 et 9 000 pieds carrés. Les coûts estimés se situent entre 1,5 et 2 M\$. Idéalement, le site retenu serait localisé dans le qua-

drilatère Chomedey-Des Laurentides-Saint-Martin et autoroute 440.

Pour que le plan aille de l'avant, le comité provisoire s'était fixé comme objectif de démarrage de recruter 300 membres, un nombre maintenant dépassé (à la fin du présent mois, le comité comptera 350 membres). Pour rejoindre la coopérative, les personnes intéressées doivent faire l'achat de deux parts d'une valeur chacune de 10 \$.

Démarches

Les prochaines étapes comprennent l'embauche d'un agent de développement, la recherche active d'un lieu d'établissement, la préparation d'un plan d'affaires, la demande de financement, les soumissions et finalement les travaux d'aménagement ou de construction. Si tout se déroule comme le comité le désire, le salon, géré par la coopérative, pourrait être en service dès les premiers mois de 2012.

Lors de l'assemblée générale, les quelque 150 membres présents ont officiellement accepté la demande d'affiliation de la coopérative funéraire de Laval à la FCFQ. Pour l'amorce de ses opérations, la coopérative a dû bénéficier d'une commandite de 4 000 \$ de la part des Caisses Desjardins de Laval.

Coûts approximatifs pour les services funéraires

Salons funéraires	Exposition de corps	Exposition d'urne
Magnus Poirier	6 000 – 7 000	3 900 – 5 200
Alfred Dallaire	5 000 – 5 500	3 500 – 4 000

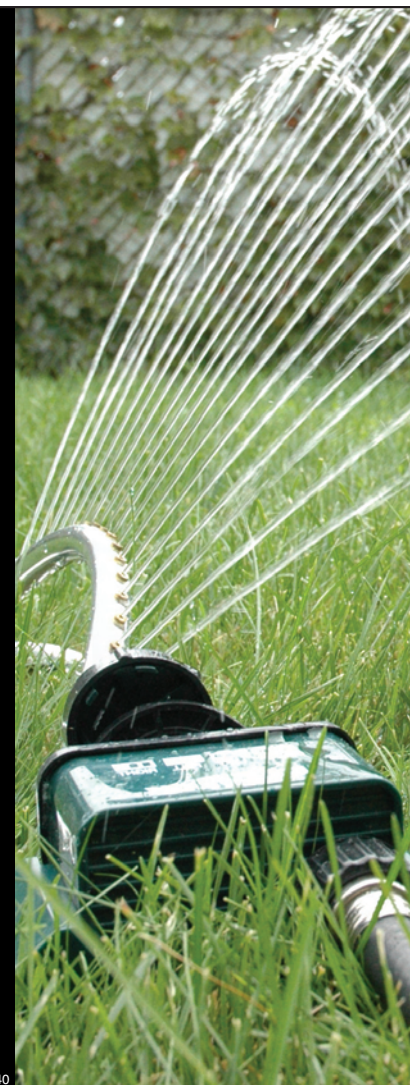
Risque de pénurie en eau potable

Votre collaboration est demandée afin de réduire la consommation en eau pour les activités extérieures

arrosage des pelouses • travaux de jardinage
• lavage de l'auto et des surfaces extérieures



311 • www.ville.laval.qc.ca



Vos finances



Avec Joane
Côté

Planificatrice financière
& assureure-vie certifiée

La chasse aux rendements

Quand les marchés boursiers se redressent, il est tout à fait normal pour un investisseur de vouloir participer à ce que représente un cycle haussier qui pourrait l'enrichir.

En pareilles périodes, la logique ne prévaut pas toujours, certains investisseurs ont tendance à reléguer leurs objectifs aux oubliettes pour tenter de tirer profit de ce qu'il croit être le dernier « bon tuyau ». La chasse aux rendements consiste à passer d'un fonds de placement à un autre dans le seul but d'accroître rapidement la valeur de son placement. En général, l'investisseur regroupe ses placements dans un secteur donné ou selon un style de gestion particulier. Ou encore, il vend toutes les parts de ses fonds d'actions et investit dans des actifs généralement moins risqués comme des fonds obligataires ou immobiliers, ou même dans des fonds qui investissent dans des valeurs à court terme comme les bons du Trésor. Ce mouvement se produit en général quand un marché a déjà commencé à progresser. Pour l'investisseur moyen, ces déplacements d'actifs sont habituellement le fruit de réactions émotives et peuvent même aller à l'encontre du niveau de risque qu'il est prêt à assumer.

En apparence, il semble tout à fait logique d'acheter quand les prix sont bas et de vendre quand les prix montent. Le problème, toutefois, est qu'il est difficile de savoir avec certitude quand les marchés atteignent un plancher et quand ils atteignent un plafond. En général, quand l'investisseur passe à l'action, il est déjà trop tard. De plus, on sait seulement après coup qu'un marché est parvenu à son sommet.

Les marchés changent très rapidement de direction et des décisions irrationnelles peuvent donc réduire considérablement le rendement global d'un portefeuille. Pourquoi se préoccuper de savoir quel marché dominera, alors qu'il est si facile de diversifier ses placements dans plusieurs marchés afin de toujours détenir des positions dans l'un ou l'autre des meneurs? Ce ne serait pas aussi avantageux que de choisir le meneur année après année, mais un portefeuille bien construit réduira le risque, offrira un rendement beaucoup plus intéressant, et surtout, offrira une solution de placement raisonnable.

Si vous avez des questions, commentaires, sujets que vous aimeriez voir traités, n'hésitez pas à m'écrire à joane.cote@groupeinvestors.com. Bonne semaine!



Services Financiers Groupe Investors Inc., Services d'Assurance I.G. Inc.
Cabinets de services financiers

Joane Côté, A.V.C., P.Fin.

Conseillère émérite

Planificatrice financière, *Conseillère en sécurité financière, *Conseillère en assurance et en rentes collectives, Représentante en épargne collective
7694, boul. Lévesque Est, Laval, QC H7A 1S8
Tél. (450) 665-1816 Téléc. (450) 665-8877

Bureau régional 3100, boul. le Carrefour, bureau 400, Laval, QC H7T 2K7

Tél. (450) 973-2333 Téléc. (450) 973-9933 joane.cote@groupeinvestors.com

Membre du groupe d'entreprises de la Corporation Financière Power



TOUS LES SAMEDIS

MARCHÉ DE QUARTIER DU VIEUX SAINTE-ROSE

ÉCOLE LATOUR 234 BOUL. SAINTE-ROSE

DU 26 JUIN AU 11 SEPTEMBRE DE 8 H 30 À 15 H



COMMISSION
SCOLAIRE DE LAVAL

LAVAL
TECHNOPOLE
LA TECHNOPOLE DU GRAND MONTRÉAL



ASSEMBLÉE NATIONALE
QUÉBEC
VINCENT AUCLAIR
Député de Vimont
Association des commerçants
du Vieux Sainte-Rose



LAVAL
Société de développement du
Vieux Sainte-Rose

Agression au couteau dans Pont-Viau

Cédéric CARON • cederick.caron@hebdomasbecor.com



Photo Cédéric Caron

Les policiers ont bloqué la rue Labelle entre les rues Émile et Conrad pour tenter de voir clair dans cette histoire.

Une dispute au couteau a fait trois blessés légers, le 16 juin dernier, sur la rue Labelle, dans le secteur Pont-Viau à Laval.

La dispute entre les trois individus se serait produite sur la rue Labelle dans le secteur Pont-Viau entre les rue Conrad et Pontmain. Il était environ 13 h 15 lorsque deux frères âgés de 27 et 29 ans auraient abordé un adolescent de 15 ans.

Se sentant menacé, le jeune homme de 15 ans aurait sorti un couteau pour se défendre. « Au point où en est rendue l'enquête, le garçon de 15 ans aurait vraisemblablement agi en légitime défense », indique l'agent Franco Di Genova, porte-parole du Service de police de Laval.

En se défendant, l'adolescent aurait affligé une lacération au genou à l'homme de 29 ans et une autre au thorax à son deuxième assaillant. Il aurait ensuite échappé son couteau qui aurait été repris par un des agresseurs qui lui aurait entaillé une fesse.

« Dans les trois cas, il s'agit de blessures mineures qui ont nécessité quelques points de suture. À leur arrivée à l'hôpital, l'état de santé des trois hommes était stable. Les enquêteurs ont attendu qu'ils reçoivent leur congé avant de les interroger au quartier général », poursuit M. De Genova.

Au moment d'écrire ces lignes, le Service de police de Laval s'interrogeait encore sur les causes exactes de cette altercation. Il recherchait aussi toujours le couteau qui aurait servi dans l'agression.

L'enquête commune pour rechercher des fraudeurs se poursuit

Cédéric CARON • cederick.caron@hebdomasquebecor.com

Après avoir lancé une offensive commune pour retrouver deux fraudeurs qui sévissent sur la couronne nord de Montréal, le 10 juin, les policiers de Laval et des Régies intermunicipales de Terrebonne et de Thérèse-de Blainville ont déjà reçu une vingtaine d'appels pertinents qui sont présentement à l'étude.

«Une vingtaine de personnes nous ont déjà téléphonés pour nous transmettre de l'information concernant ce dossier. Nos enquêteurs qui travaillent en concertation, travaillent maintenant à vérifier certaines informations qui nous ont été transmises», indique le sergent François Dumais, porte-parole du Service de police de Laval.

Les suspects procèderaient toujours de la même façon. Ils téléphoneraient à leurs victimes en leur faisant croire qu'ils sont un proche. Ils leur demanderaient aussi toujours aux environs de 4 000 \$ pour

faire l'achat de l'inventaire d'un magasin qui viendrait de fermer dans la région de Québec.

«Les trois quarts de nos 40 dossiers en cours concernent des gens de Laval. Les autres histoires sont réparties sur le territoire des deux autres corps de police», indique le sergent Martin Charron de la Régie de police intermunicipale Thérèse-de Blainville.

Malgré le fait qu'il y ait plusieurs personnes âgées parmi les victimes, celles-ci ne seraient pas les seules à tomber dans le piège. Le sergent Charron relate aussi le cas d'un homme de 30 ans qui croyait avoir affaire à son cousin.

Fraude de plus de 160 000 \$

Grâce à leur stratagème, l'arnaqueur et son complice auraient réussi à extorquer à leurs victimes pas moins de 160 000 \$. La police croit toutefois que d'autres personnes ont été flouées par les deux hommes, mais n'ont pas voulu porter plainte. «Parfois, les gens vont être gênés de dire qu'ils se sont

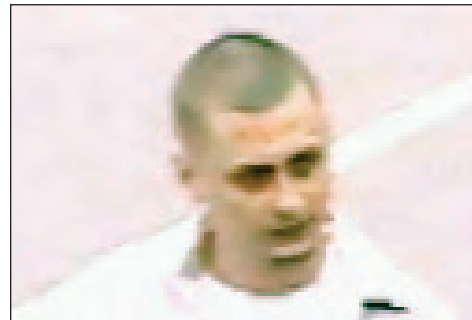


Photo collaboration spéciale

Une photo de l'homme qui agit comme «percepteur» a été rendue publique par les autorités. L'individu serait âgé entre 20 et 25 ans et mesurerait environ 5 pi 7 po. Ses cheveux sont très courts et il a une mâchoire carrée.

fait avoir. On les encourage à nous contacter pour faire avancer l'enquête», affirme François Dumais.

Toute personne détenant de l'information au sujet de ce dossier peut communiquer avec la police de façon confidentielle et anonyme, au 450 662-INFO (4636).

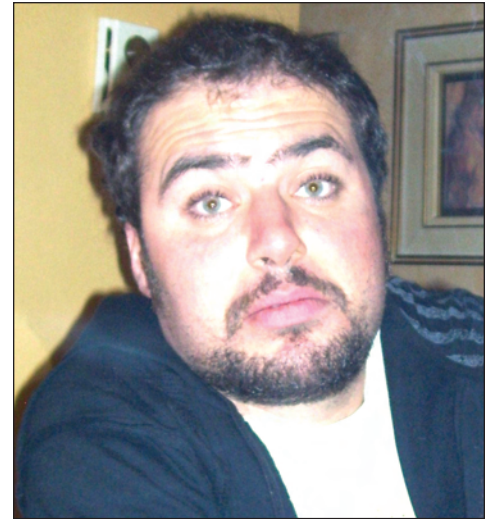


Photo collaboration spéciale

Individu recherché

Le Service de police de Laval recherche un homme de 27 ans qui aurait disparu le 15 juin dernier. Benjamin Bouthillier est de race blanche et parle français. Il mesure 1,80 m (5 pieds et 11 pouces) et pèse 109 kg (240 livres). Il a les cheveux bruns et les yeux bleus. Il aurait quitté son domicile sans sa médication. L'homme pourrait être désorganisé et dangereux pour lui-même s'il ne prend pas ses médicaments. Il pourrait se trouver au centre-ville de Montréal ou dans le secteur Hochelaga. Toute information permettant de retracer cet homme sera traitée confidentiellement via le numéro 450 662-INFO (4636) ou le 9-1-1.

Un bateau frappe le fond de la rivière des Mille Îles

C.C. - Vers 23 h 30 le 18 juin, un bateau de plaisance s'est échoué dans le chenail Lalement à l'embouchure de la rivière des Mille Îles et du lac des Deux-Montagnes. Selon les premières informations, le conducteur de l'embarcation aurait circulé trop près d'une bouée en raison de la noirceur sur le plan d'eau.

Le bateau aurait par la suite frappé un rocher à pleine vitesse et se serait arrêté sèchement. Le conducteur et le passager ont été éjectés de l'embarcation.

Ils n'auraient subi aucune blessure et ils ont été récupérés sur la berge au bout de l'île de Laval dans le secteur de Sainte-Dorothée.

Au Tribunal

Marc Ouellette tient les avocats occupés

N.M.A - Depuis cinq ans déjà, le dossier de Marc Ouellette tient les avocats de la Couronne occupés, et ce, même si l'homme de 38 ans continue de se représenter seul au palais de justice de Laval. C'est en décembre 2004 que les affaires de Marc Ouellette ont mal tourné, lorsqu'il s'est fait prendre les mains dans le sac au Brown Bag Café, sur Curé-Labelle, alors qu'il vendait des stupéfiants depuis quelques mois. Toutefois, depuis son arrestation, année après année, l'accusé tient à veiller à sa propre défense sans embaucher d'avocat...

Ce dossier accapare toutefois les services de la Couronne depuis déjà cinq ans ; d'abord, Me Rolland (pendant un an et demi) et depuis, Me Rancourt a pris la relève. Les dernières comparutions de Marc Ouellette au palais de justice de Laval remontent au 7, 8 et 9 juin derniers devant le juge Valmont-Beaulieu. L'accusé ne possédait pas d'antécédent judiciaire, et son procès se tiendra le 2 juillet prochain.

Le couple Munno-Rizzuto pourra se marier

N.M.A - Grâce à une caution de l'ordre de 10 000 \$, Simmaco Munno a pu être remis en liberté. L'accusé pourra d'ailleurs épouser sa fiancée, mlle Rizzuto, le 11 septembre prochain. La lune de miel du couple Munno-Rizzuto prendra toutefois fin le 24 septembre prochain, lorsque le jeune marié devra à nouveau comparaître au Palais de justice de Laval, pour entendre la sentence. L'accusé de 30 ans a d'ailleurs plaidé coupable pour avoir produit du cannabis à Vimont, lors de son procès qui a eu lieu les 15 et 16 juin devant le juge Carol Richer.

Selon Me Juliana Côté, procureure à la Couronne, l'accusé devrait également plaider coupable pour possession d'une arme prohibée et bri d'ordonnance, le jour de sa sentence, soit le 24 septembre 2010. La peine d'emprisonnement de ce jeune marié devrait durer pendant trois années minimalement.

Lors de l'enquête préliminaire, la famille Rizzuto aurait été prête à verser jusqu'à 20 000 \$, pour assister au mariage du couple Munno-Rizzuto, en septembre prochain.

QUORUM

- Domaine des Vallons
- Val des Ruisseaux
- Le 1414 Villeray
- La Croisée des Golfs

PROJETS RÉSIDENTIELS À MONTRÉAL ET LAVAL

Du luxe aux bords de l'eau... aux abords de magnifiques parcs et Golfs

Voyez tous nos projets en ligne sur www.constructionsquorum.com

Pour informations contactez le;
514-781-0004

GazMétro
CENTRIA

464-64

En questions

Étienne Drapeau

Josiane YELLE • josiane.yelle@hebdomasquebecor.com

Auteur-compositeur-interprète et multi-instrumentiste, Étienne Drapeau travaille actuellement à son troisième album solo, qui devrait sortir l'automne prochain. Malgré un horaire chargé, l'artiste a toutefois participé, une fois de plus, à la 8e édition de l'Autiste Show présenté au parc équestre de Blainville.



Photo collaboration spéciale

Étienne Drapeau participait à la 8e édition de l'Autiste Show en mai dernier.

1 Pourquoi t'impliquer dans la cause de l'autisme depuis tant d'années?

«Il faut dire que j'ai été sensibilisé par Emmanuel Auger qui est un de mes bons amis. C'est une maladie à laquelle j'étais étranger et je reste surpris devant les statistiques. Je ne vois pas comment quelqu'un peut rester insensible à une cause comme ça, surtout quand ça touche des gens qu'on aime comme c'est le cas avec mon bon ami Manu.»

2 Sur quoi travailles-tu présentement?

«Je travaille sur mon troisième album. J'ai présentement quatre chansons de terminées sur douze. Les deux prochains mois risquent d'ailleurs d'être consacrés à ça. Le premier extrait a été lancé dernièrement et ça fonctionne bien. J'espère que cet album-là va être le bon et que tout va décoller. Je voudrais vraiment un disque d'or. Avec ce troisième album-là, j'ai vraiment l'impression de préciser mon style musical. Je veux être un Patrick Bruel, un Cabrel...»

3 Avec du recul, y aurait-il des choses que tu aurais faites différemment?

«Je me dis souvent qu'il ne faut pas regretter ce qu'on fait parce que ça a fait de nous ce qu'on est. Le hockey m'a donné une force de caractère et une expérience de vie extraordinaire. Peut-être que la seule chose que je modifierais, c'est que je mettrais plus de temps dans ma musique, dans ma composition. Peut-être que j'aurais investi plus sur cet aspect-là. Je serais peut-être allé faire un bac ou un DEC en musique.»

4 En quoi consiste ta collaboration avec Mario Pelchat?

«Grâce à ma compagnie Production Étienne

Drapeau, j'ai la chance de pouvoir faire tout par moi-même. Je m'occupe donc de toutes les étapes jusqu'à ce que j'aie complètement mené l'album à terme. Après ça, c'est la compagnie de Mario Pelchat qui prend le relais et qui s'occupe de la mise en marché. C'est le meilleur des deux mondes, parce qu'en plus de devenir ma maison de disque, Mario est aussi un artiste.»

5 Avez-vous des modèles, des héros?

«Comme auteur-compositeur, mon modèle est sans contredit Linda Lemay. Cette femme-là a une plume exceptionnelle. Sur le plan de la détermination, mon père m'a inculqué beaucoup de valeurs importantes.»

6 Demain matin, vous êtes élu premier ministre du Québec. Quelle est votre première décision?

«Je pense que la première chose que je ferais, c'est de réaliser la souveraineté du Québec. Je pense qu'avant de régler tous les problèmes, il faut peut-être prendre notre avenir entre nos mains et se gouverner nous-mêmes.»

7 Que faites-vous de concret pour changer le monde?

«Je crois que c'est dans les petits gestes quotidiens que ça peut se passer. Je me perçois un peu comme un marchand de bonheur. J'aime toucher les gens de par mes textes, leur procurer de belles émotions. C'est ça, ma façon de redonner aux gens. Sinon, je m'investis aussi dans plusieurs causes qui me tiennent à cœur.»

8 Qu'est-ce qui vous met en colère?

«Le non-respect et les gens méprisants.»

EN RAFALE

Âge : 32 ans

Lieu de naissance : Québec

Lieu de résidence : Saint-François, Laval

Situation familiale : Un grand frère et mes parents

Lecture : Des recueils de poésie et de chansons, des livres de psychologie positive et des biographies

Musique : «Ça me prend du temps avant d'adopter un nouvel artiste. J'écoute souvent les mêmes vieux disques. Mes idoles sont Linda Lemay, Jean-Pierre Ferland, Mario Pelchat, Richard Desjardins, Michel Richard, etc.»

Cinéma : «J'aime beaucoup louer des films et étrangement des films de filles. J'ai déjà acheté *Titanic*, *Légende d'automne* et *Roméo et Juliette*. Sinon, je dois avouer que des films comme *Gladiateurs* et *The Transformers* m'ont beaucoup marqué. J'aime m'identifier aux personnages masculins des films.»

Loisirs : «Ma passion, c'est mon travail et mon travail, c'est ma passion. Donc c'est un heureux cercle vicieux.»

9 Qu'est-ce qui vous rend heureux?

«Les petites choses. J'ai le bonheur facile. Je n'ai pas besoin d'avoir plein de choses. J'essaie d'apprécier la vie à tous les jours et de bien m'entourer.»

10 Avez-vous un rêve à réaliser?

«Au Québec, à court terme, je voudrais avoir une belle reconnaissance de mes pers, de l'industrie. Mais mon rêve serait vraiment de faire carrière en France. Le marché anglophone ne m'intéresse pas. Le monde, pour moi, c'est donc le marché francophone de l'Europe.»

MANOIR de la GIRAUDIÈRE

211, 15e rue, Laval
Tél.: (450) 669-3553

www.manoirdelagiraudiere.com



3½ à partir de 930\$
et
4½ à partir de 1450\$
par mois

De si belle année
pour notre
clientèle autonome



- Construction en béton
- Spacieux appartements avec grands balcons
- Magnifique hall d'entrée
- 2 ascenseurs pourvus d'un téléphone en cas d'urgence
- Détecteurs de fumée et gicleurs
- Génératrice en cas de panne d'électricité
- Sécurité 24h/7

- Salles de bains et chambres avec sonnettes d'urgence reliées à la réception
- Cuisinière et réfrigérateur
- Service de base du câble
- Plancher de bois
- Chauffage, éclairage et taxe d'eau
- Stationnement extérieur (stationnement intérieur en supplément)

- Service de pharmacie, livraison le même jour
- Service de conciergerie
- Salles communautaires polyvalentes (bingo, cartes, jeux de société)
- Salle d'exercices, de cinéma et de billard
- Salon de coiffure, buanderie, chapelle
- Jeu de palets, intérieur et extérieur

- À proximité de la piste cyclable, d'un parc, de la rivière des Prairies et du métro
- Coin Internet
- Jeux de pétanque et croquet extérieurs
- Salle à manger
- Club de bridge
- 30% crédit d'impôt

Ça se passe à Laval



Cédéric CARON



Marie-Ève PROULX



Ghislain PLOURDE



photo Collaboration spéciale

Un nouveau cénotaphe à l'hôtel de ville

M-E.P. - Un nouveau cénotaphe en l'honneur des anciens combattants qui ont donné leur vie pour la défense de nos valeurs démocratiques a été érigé devant l'hôtel de ville de Laval le 30 mai dernier. Pour l'occasion, les vétérans de guerre, accompagnés du Royal 22e Régiment, ont défilé sur le boulevard du Souvenir jusqu'à l'hôtel de ville. La venue de ce monument est le résultat d'une coopération interprovinciale entre les Légions de Chomedey et de St-Marys, du Royal 22e Régiment et des villes de St-Marys et de Laval. Sur la photo, les personnes présentes sont Jeff Leblanc, de la Ville de St Marys concepteur du cénotaphe, Dennis Lafontaine, de la Légion de Chomedey filiale 251, Paulette Cook, vice-présidente de la Légion Royale canadienne, le Lieutenant-colonel Luis de Sousa, commandant du 4e Bataillon du Royal 22e Régiment et Denis Robillard, conseiller municipal de la Ville de Laval.



Photo Pépé

Un colloque réussi!

G.P.- Les 4 et 5 juin derniers, la Ville de Laval accueillait la 22e édition du colloque du Carrefour action municipale et famille. Selon ses organisateurs, l'évènement a été une réussite réunissant plus de 270 participants provenant des 17 régions administratives du Québec. Le thème retenu cette année était «Une communauté pour tous les âges». Parmi les sujets qui ont retenu l'attention, notons la question du vieillissement actif des aînés, ainsi que l'importance du réseautage chez les élus. Des recommandations, adressées à différents intervenants municipaux, ont émané de ces deux jours de discussion et de conférences. Le colloque de l'an prochain sera sous la responsabilité de la MRC des Maskoutains et se déroulera à Saint-Hyacinthe.

DR MARTIN SCUTT, PODIATRE & ASSOCIÉS

Clinique Podiatrique de Laval

DOCTEURS EN MÉDECINE PODIATRIQUE

MEMBRES DE L'ORDRE DES PODIATRES DU QUÉBEC

Mettez les pieds chez nous en confiance



Douleur aux pieds, genoux, ou bas du dos

- Podopédiatrie (enfants)
- Examens biomécaniques complets
- Orthèses podiatriques (avec suivis)
- Soins des pieds
- Chirurgies (avec suivis)
- Ongles incarnés
- Verrues plantaires (avec suivis)

MAINTENANT 4 PODIATRES POUR PLUS DE DISPONIBILITÉ

4072 boul. Le Corbusier, Laval
(coin rue Petite Côte) • 450.682.0323

Heures d'ouverture prolongées pour mieux vous servir

260 ch. de la Grande-Côte Est, Rosemère
(1 km à l'est de la 117, près de la gare Rosemère) • 450.979.0303 68758

NOUVELLE CLINIQUE À LAVAL
Bienvenue aux nouveaux patients

Villa Latella

Condominiums Le Carrefour

Le Carrefour

Occupation immédiate

- Édifices de 15 étages
- Insonorisation supérieure
- Finition supérieure
- Terrasses privées
- Air climatisé inclus
- Stationnement intérieur

CONDOS:

3 1/2
4 1/2
5 1/2

Pour vos besoin de Location ou Achat !

www.villalabella.com

34456

Condo modèle à visiter ! 3320, boul. le Carrefour, Laval, QC, H7T 0B7 • 450 682-5202 ou 514 355-9202



Education

Claudine Potvin

Spécialiste en éducation

Le déménagement, un facteur de stress chez l'enfant...

Réactions observables chez l'enfant qui vit difficilement le déménagement

- Perte d'appétit ou de sommeil
- Cauchemars, peur des monstres dans le placard, pipi au lit
- Cherche à attirer l'attention
- Régressions sur le plan académique, langagier ou au niveau de son autonomie
- Comportements agressifs
- Isolement
- Peur de perdre ses amis
- Peur de perdre le contrôle de leur vie, de leur autonomie et de leur indépendance.

Situations à éviter

Passer constamment devant l'ancienne maison sans que les enfants ne le demandent.

- Vouloir rattacher les enfants à leur ancien quartier (amis, activités etc.)

Conseils pour les plus petits

L'environnement de l'enfant lui apporte une sécurité, un lien et un élément important pour qu'il puisse s'épanouir. Les odeurs, les bruits environnants, le décor, les couleurs et tout ce qui peut être observé, vu, touché ou senti deviennent très importants pour l'enfant qui y trouve des repères et une sécurité.

Il est donc conseillé de ne pas tout changer dans la nouvelle maison. Il est préférable de laisser à l'enfant l'opportunité de retrouver un décor très semblable à celui qu'il avait dans l'autre maison. Le décor et tout ce qui entoure un enfant, lui permet de maintenir un équilibre et d'avoir un sentiment d'appartenance à son « chez lui ».

Préparez une boîte qui contiendra des objets que votre jeune préfère. En tout temps, vous aurez à la main des objets, des photos ou des vêtements qu'il aime bien et qui le sécuriseront.

Conseils pour les plus grands

Amenez-les à participer et à prendre quelques décisions face à leur nouvelle chambre et à leur nouveau décor. Contrairement aux plus petits, cela peut devenir une motivation et atténuer la déception de quitter de bons amis du quartier.

L'enfant commencera à être bien ancré dans sa nouvelle vie après environ six mois. Il aura su tisser de nouveaux liens et se créer d'autres repères.

Trucs pour amener les enfants à bien vivre un déménagement

1. Aller visiter le nouveau quartier avant le déménagement
2. Encourager l'enfant à écrire à ses anciens amis et à apporter leurs photos.
3. Organiser une petite fête dans la nouvelle maison avec les anciens amis.
4. Inscrive l'enfant dans des activités offertes dans le nouveau quartier.
5. Rencontrer à l'avance si possible, les nouvelles personnes ressources qui s'occuperont de l'enfant (gardienne, enseignante, moniteur etc.)
6. Bien planifier le changement d'école et l'inscription aux nouvelles activités.
7. Organiser une petite fête pour les nouveaux amis du quartier afin de faire connaissance.
8. Éviter de prioriser le ménage et la décoration. Les enfants ont besoin aussi de votre présence. Leur adaptation et leur bien-être doivent primer sur le ménage et les cartons à défaire.

Claudine Potvin, Spécialiste en éducation
www.accompagnementscolaire.com

info@accompagnementscolaire.com

Diapason-Jeunesse lutte contre le décrochage scolaire

Marie-Ève PROULX • marie-eve.proulx@hebdomasquebecor.com

Grâce à l'organisme Diapason-Jeunesse, qui a pour mission de prévenir le décrochage scolaire chez les jeunes Lavallois âgés de 12 à 17 ans, quelque 50 jeunes ont bénéficié, cette année, d'un soutien académique ou d'un programme de développement des habiletés favorisant leur retour à l'école ou leur intégration sur le marché du travail.

«Il y a encore beaucoup trop de jeunes Lavallois qui décrochent et, malheureusement, les commissions scolaires ne font qu'éteindre des feux dans les écoles, ce qui ne favorise en rien la persévérance scolaire», a affirmé Chantal Lachaine, directrice générale de Diapason-Jeunesse, précisant que son organisme est le seul à lutter contre le décrochage scolaire sur le territoire de Laval.

Expliquant qu'il existe de nombreux facteurs qui poussent un jeune à décrocher, milieu familial, milieu scolaire, pauvreté, etc., Mme Lachaine confie que le profil type du décrocheur est un jeune âgé

de 15-16 ans qui, ayant doublé à une ou deux reprises son primaire, se retrouve au secondaire parce qu'il est trop vieux, mais sans avoir les acquis nécessaires.

«Le réseau d'éducation au Québec fait en sorte qu'on échappe des jeunes et c'est souvent parce qu'ils échouent ou qu'ils présentent des difficultés qui les démotivent complètement», a-t-elle continué, tout en ajoutant que c'est là que Diapason-Jeunesse intervient.

Motivation et concentration

Pour Sonia, 17 ans, le programme Accompagnement scolaire de Diapason-Jeunesse lui a permis d'améliorer ses notes en histoire de 60 % à 80 %.

«J'ai appris que dans la vie, il faut prendre le temps de bien faire les choses et de mettre des efforts pour obtenir de bons résultats», a-t-elle dit.

«Le fait d'être accompagnée par un bénévole m'a permis de constater que je n'étais pas la seule à

avoir des difficultés et de développer des trucs pour m'améliorer, ce qui m'a aidée à reprendre confiance en moi et aujourd'hui, je suis au cégep et ça va bien», a ajouté Emmanuelle.

Par son programme Accompagnement scolaire, Diapason-Jeunesse permet, chaque année, à une cinquantaine de jeunes d'améliorer leurs résultats scolaires grâce à une approche individualisée.

L'organisme propose également un programme de Revalorisation qui vise à mettre en place des conditions qui feront en sorte que les jeunes, qui ont quitté l'école, reprennent confiance en eux, en leur potentiel et en leurs capacités.

«Par le biais d'ateliers manuels et de plateaux de travail, les jeunes développent des compétences et des habiletés favorables à leur réussite académique ou professionnelle, comme la patience, la concentration et la pratique», a mentionné Mme Lachaine.

Le décrochage atteint parfois jusqu'à un élève sur deux dans certaines écoles lavalloises.

35 jeunes sont honorés pour leurs efforts



photos Pénélope

Des mentions d'honneur ont été décernées aux jeunes qui ont atteint leur objectif d'améliorer leurs résultats scolaires.

M.-E.P. - Dans le cadre de son gala Méritas, Diapason-Jeunesse a souligné le travail de plusieurs jeunes, le 15 juin dernier à l'École secondaire Mont-de-LaSalle.

«L'événement avait pour but de reconnaître le cheminement et les efforts des 35 jeunes qui ont démontré leur volonté à se prendre en main et ont atteint leur objectif», a expliqué Chantal Lachaine, directrice générale de l'organisme.

Les jeunes ont notamment reçu un certificat Méritas pour s'être démarqués dans l'une ou l'autre des catégories : effort et persévérance, assiduité et ponctualité, écoute et concentration, respect et amabilité, sens des responsabilités et implication et méthode de travail.

Des mentions d'honneur ont été décernées à ceux qui avaient atteint leur objectif, comme l'amélioration des résultats scolaires, le retour à l'école ou l'intégration du marché du travail.

Depuis ses débuts en 1997, Diapason-Jeunesse a rejoint plus de 854 jeunes. Le taux de réussite, selon l'objectif des programmes, se situe autour de 70%.

Diapason-Jeunesse a également souligné le travail de ses 52 bénévoles qui se sont engagés à soutenir la réussite des jeunes.

L'alcool et les drogues
Ça suffit!

Nous vous aiderons à retrouver la joie de vivre

1-866-735-2366 sans frais
(819) 322-3555

Centre de réhabilitation pour alcooliques et/ou toxicomanes
Pour hommes seulement
Val-David

PAVILLON PIERRE-PELADÉAU INC.
www.pavillon-pierre-peladeau.org

Organisme certifié par le Ministère de la santé et des services sociaux
74053

Pour fleurir... et décorer
l'intérieur et l'extérieur

Montréal
Boucherville
Laval

PLANTES ET DÉCORS
Véronneau
veronneau.com

1.888.909.2998 74338

Le cinéma québécois s'invite dans votre salon



- Grâce à *Éléphant : mémoire du cinéma québécois*, vous pouvez maintenant voir
- ou revoir les classiques du cinéma d'ici, entièrement restaurés et en haute définition,
- sur illico sur demande au canal 900.

Bon cinéma!

CANAL
900



VIDÉOTRON
Une compagnie de Quebecor Media



Tour de Ville

• Par l'équipe des ventes de l'Écho de



Pépé

Fête des finissants au Centre Les Berges

Chaque année, le centre Les Berges accueille des adultes venant d'ici ou d'ailleurs, hommes et femmes qui viennent réaliser un rêve, nourrir un projet ou aspirer à une vie meilleures. Ici, ce qui caractérise le centre, c'est la diversité culturelle entremêlée du choc des générations et ce qui les unit avant tout, c'est le désir pour chacun d'aller au bout de soi. Le 16 juin avait lieu la fête des finissants du Centre Les Berges, au Château Royal. Plus d'une centaine de finissants provenant de la francisation, de la formation de base et de la formation générale ont assisté à la remise annuelle d'attestations de formation soulignant le fruit de leurs efforts. La cérémonie a eu lieu en présence de la présidente de la Commission scolaire de Laval, Louise Lortie, et de Denis Arvanitakis, président du conseil d'établissement et directeur général du Carrefour d'interculture de Laval.

Sur la photo, Denis Champagne, Brigitte Pigeon, la présidente de la Commission scolaire de Laval, Louise Lortie, Gilbert Lavoie, Maryse Ouimet et Marie-Josée Tardif.



collaboration spéciale

Des propriétaires occupés et heureux

Aboud Hakem, anciennement propriétaire de Auto Centre Ahuntsic, est fier de partager sa passion avec son fils Yan Hakem maintenant à Ste-Rose. Service d'auto Ste-Rose compte 18 ans d'existence, des employés compétents dont quatre mécaniciens, sans oublier le gérant Yves Collin, qui est de service depuis le début de l'entreprise. M. Aboud Hakem est un des premiers coureurs cyclistes d'espoir de Laval, grand sportif dans l'âme. Service d'auto Ste-Rose est situé au 171, boulevard Curé-Labelle à Ste-Rose. Information : 450-625-4422.



collaboration spéciale

Récital en hommage à André Mathieu

Le pianiste Paul-André Asselin présentera un récital en hommage au compositeur André Mathieu le 27 juin prochain, à 14 h, au Sélection Laval, situé au 3300, boul. Le Carrefour. L'admission est de 20 \$. Tous les profits seront versés à la Fondation La Belle-Aide. Réservation : Diane Poupart 450-687-3300, poste 8020.

Laval accueillera Les Fêtes Gourmandes Internationales

Du 28 juillet au 1er août prochain

Ghislain PLOURDE • ghislain.plourde@hebdomasquebecor.com



PhotosPépé

Les Fêtes Gourmandes Internationales déménagent leur quartier sur le site du Centropolis de Laval. Sur la photo, on voit : Patrick Gagnon, promoteur des Fêtes Gourmandes Internationales, Ima, porte-parole de l'événement, et Yannick Lajeunesse, Altitude concepts, présentateur du *Dinner in the Sky* au Québec.

Après avoir séduit les palais sur l'île Sainte-Hélène pendant près de 20 ans, Les Fêtes Gourmandes Internationales (FGI) déménagent du côté du Centropolis de Laval du 28 juillet au 1^{er} août.

Les épicuriens seront comblés avec la présence d'une soixantaine d'exposants de nourriture provenant des quatre coins de la planète. En vedette, notamment, le kangourou, l'alligator, le requin, la paella et, pour les plus aventureux, les insectes. En outre, on retrouvera l'atmosphère et les saveurs italiennes avec un secteur recréant la Petite Italie, sans oublier la présence de quelques producteurs du terroir d'ici.

Cette année, les FGI partageront leur site d'exposition avec le *Festival des Bières du Monde (FBM)*. Présenté pour la première fois en 2009, à Chicoutimi, le FBM proposera plus de 120 différentes bières provenant, entre autres, du

Danemark, de l'Allemagne, de la République tchèque et, bien évidemment, du Québec.

Première québécoise

Par ailleurs, les FGI seront l'hôte du tout premier *Dinner in the Sky* de la province. Après Paris, Londres, Dubaï, Las Vegas et Toronto, Laval sera le théâtre de cet événement unique. Un repas à 50 mètres d'altitude, où une vingtaine de convives se régaleront d'un menu inspiré de bières sélectes, tout en sablant le champagne.

Le *Dinner in the Sky* sera offert au grand public les 29 et 30 juillet, de midi à 22 h. Une partie des profits sera remise à Opération Enfant Soleil. Les FGI comprendront également une portion musicale avec la présence de nombreux groupes et artistes. Parmi les musiciens présents, notons les formations *Sens* et *Naïve*.

La chanteuse Ima agit à titre de porte-parole de l'événement qui se déroulera durant les vacances de la construction. Pour plus de détails, visitez le www.fetesgourmandesinternationales.com



VOTRE ESPACE *de vie*

Résidentiel • commercial

QUEBECOR Media
L'ÉCHO DE LAVAL

Plantes naturelles ou artificielles ?

Page 15 à 22



PROTÉGEZ-VOUS!

en misant sur nos
**PROTECTIONS
GRATUITES***

Des services
professionnels et
un personnel
compétent

Passez nous voir à notre
kiosque au Centre Laval,
un agent sur place se fera
un plaisir de répondre à
toutes vos questions.



**La Capitale Centre Coop
Centre Laval
1600, Le Corbusier, bureau 201**

Notre distinction nos protections!

Protection hypothécaire

Protection gratuite de versements hypothécaires en cas de perte d'emploi pour une période pouvant aller jusqu'à 12 mois ou jusqu'à concurrence d'un montant de 15 000\$

Protection domiciliaire

Protection gratuite sur la plomberie, l'électricité, le chauffage ainsi que les appareils inclus dans la vente pour une période de 12 mois

*Certaines conditions s'appliquent pour plus d'informations sur les différentes garanties, visitez le

www.lacapitalevenu.com

450.682.2121

VOTRE ESPACE *résidentiel*

Un jardin fleuri pour votre demeure

Marie-Claude PAGEAU

Il suffit parfois de modifier quelque peu votre cour pour créer une toute nouvelle atmosphère apaisante et réconfortante.

Au moment de vouloir ajouter des fleurs et des végétaux à votre environnement, l'improvisation ne devrait pas être votre principale conseillère. En effet, afin que votre aménagement se renouvelle au gré des semaines qui se succèdent tout au long de l'été, il vous faut un plan afin d'équilibrer les temps de floraison. Même s'il n'y a pas de règles strictes à suivre, il y a toutefois des recommandations à respecter pour vous assurer que votre environnement soit harmonieux. Un jardin peut vous offrir tant de variétés qu'il n'a pas le droit d'être monotone et monochrome. Vos choix devront être judicieux pour ajouter couleurs, textures, reliefs, hauteurs. Pourquoi pas une rocaille ou des arbustes pour délimiter les sections de votre cour arrière et des plantes grimpantes pour donner une touche végétale à votre austère cabanon. Même les coins

les plus ombragés peuvent tirer profit d'un ajout de végétaux pour regagner un cachet particulier. Pour les espaces plus restreints, le jardin vertical peut être une excellente solution. Décoratif et occupant une très petite superficie, les jardins verticaux créent une autre dimension à votre cour et les plantes qui en font partie peuvent être très décoratives. En plus d'offrir un coup d'œil différent, les plantes grimpantes sont très résistantes et vous offrent versatilité et polyvalence. Oui, on désire un jardin coloré pour attirer les oiseaux et les papillons, mais attention à ne pas surcharger les coloris inutilement et à ne pas les mélanger pour créer une lourdeur et une confusion visuelle désagréable.

Planifier pour épargner

Vous voilà décidé à entreprendre votre projet horticole pour vous permettre de relaxer et de voler quelques heures de plaisir à votre vie trépidante, allez-y. Vous partagerez ainsi la passion

de bien des gens qui se lancent, bon an mal an, à la conquête des bacs à fleurs, des arrosoirs et autres articles de jardinage dès les premiers beaux jours du printemps. Que vous soyez débutant ou plus expérimenté, la règle d'or est de

planifier et de se renseigner auprès d'un maître paysagiste en cas de doute. Vous éviterez de dépenser temps et argent et vous pourrez aménager votre espace selon vos goûts et votre budget. Bon jardinage!



Photo Pépé

Au moment de planter les fleurs et végétaux, l'improvisation ne devrait pas être la principale conseillère.



Photo Pépé

On désire un jardin coloré pour attirer les oiseaux et les papillons, mais attention à ne pas surcharger les coloris inutilement et à les mélanger pour créer une lourdeur et une confusion visuelle désagréable.

SPÉCIALISTES EN CHAUFFES-PISCINE ET SYSTÈMES AU SEL SPECIALISTS IN POOL HEATERS & SALT GENERATORS

**RABAIS DE 10% POUR UNE MISE AU POINT
AVANT 15 JUIN 2010**

**10% DISCOUNT FOR WORK DONE
BEFORE JUNE 15, 2010**



Pour une piscine automatisée, écologique, économique, et efficace,
demandez l'info sur le système à l'eau salée.

For an automated, economical, and ecological pool,
Ask for information on salt systems.

**Entretien
Réparation
Service sous garantie autorisée
Service 24 hre**

**Maintenance
Repairs
Authorized Warranty Service
24 hr. Service**

514-990-1346

1018 Louvain Ouest - Montréal, Qc H2N 1A3
www.dhidirect.net dhi@citenet.net 47889



**NE PAS MANQUER
PROMOTION CHOC
FIN DE PROJET
Information sur place**

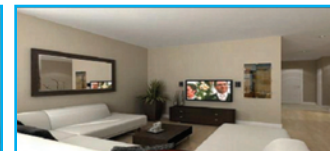
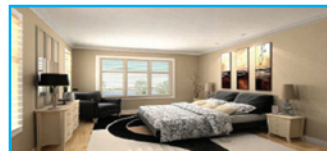
Condominiums Le Parc Regency 4500, DES CAGEUX, LAVAL

Dernière phase complétée dans le secteur Ile Paton,
directement sur le bord de la Rivière des Prairies.

- Plus que quelques unités à vendre
- Superficie de 800 à 2200 pc
- Piscine, Spa, Salle d'exercices & Salle de réception
- Concierge
- Espace de stationnement intérieur
- Espace de rangement pour chaque unité
- Système de caméras de surveillance
- Foyer au gaz & Air climatisé central
- Prix compétitifs • Clés en mains

RENDEZ-VOUS SUR PLACE

**BUREAU
OUVERT
7 jours**



Condos modèles à visiter avec Liliane 514.927.2927 ou Emilie 514.690.2199

VOTRE ESPACE *résidentiel*

Protégez votre fondation et votre revêtement

Marie-Claude PAGEAU



François Lefebvre,



vent pas recouvrir les murs de la propriété, car elles emprisonnent l'humidité, ce qui pourrait endommager le revêtement extérieur (joints de maçonnerie, taches sur le revêtement, etc.) et les composantes à l'arrière du mur. Sous certaines conditions, la vigne vierge pourrait être utilisée pour la réalisation de murs végétalisés. Faites vos recherches avant de procéder aux travaux.

Pour plus de renseignements, communiquez avec François Lefebvre au flefebvre@inspec.com ou par téléphone au 450 622-6768.

Vous êtes amant de la nature et aimez que votre maison soit entourée de verdure. Attention, la verdure ne fait pas toujours bon ménage avec le revêtement et les fondations de votre maison.

La topographie générale du terrain et des environs de la maison devrait permettre un écoulement des eaux de surface vers les égouts municipaux, vers des fossés ou vers d'autres parties du terrain où les eaux peuvent être absorbées sans problèmes dans le sol. Les pentes négatives (le terrain est incliné vers la fondation) sollicitent le drainage des fondations et constituent un risque d'infiltrations d'eau et/ou un excès d'humidité au sous-sol. Au besoin, vous pouvez corriger les pentes en ajoutant de la terre afin de créer une pente (pente de 5% recommandée) sur au moins 5 pieds.

Une pente positive doit également être maintenue sur tous les éléments qui touchent à la fondation (entrée de garage, entrée piétonnière, etc.). Dans ce cas, il faudra corriger en ajoutant du béton armé, de l'asphalte ou refaire la base si c'est un pavé.

Le dégagement entre le revêtement extérieur et le niveau du sol doit être d'un minimum de 6 po (150 mm) pour la maçonnerie ou le bardage de métal et de 8 po (200 mm) pour le bardage de bois et le stucco. La proximité du sol risque de maintenir les composantes de la base du mur en contact avec l'humidité du sol et d'endommager le revêtement extérieur.

Les arbustes et les conifères devraient être plantés de façon à maintenir un jeu d'air entre les plantations et les murs même quand ils seront à maturité. N'oubliez pas que petit deviendra grand. Concernant les arbres, il faut faire attention aux racines. Ces dernières peuvent endommager la fondation et le drain français s'ils sont plantés trop près de la maison.

Plantes grimpantes

Règle générale, les plantes grimpantes ne doi-



Photo Pépé

Règle générale, les plantes grimpantes ne doivent pas recouvrir les murs de la propriété, car elles emprisonnent l'humidité.

Votre pépinière à Laval

CÈDRES DE HAIE - CULTIVÉS ICI-MÊME

Prix du producteur

Centre du jardin complet

mini-carrière • terre noire

PEPINOR

450 661-2591

Fax: 450-661-8842

4060, rang du Haut St-François, Laval, QC H7E 4P2

Prop.: Pierre Archambault • Livraison disponible - ouvert 7 Jours

70431



Voyer plus pratique.

Entre carrière, amis et loisirs, vous êtes constamment en mode actif. Nous avons la solution logique parfaitement adaptée à votre style de vie trépidant: le Logix, à Laval. Condos ou unités locatives, on vous offre le choix. Mais la qualité de vie, elle, est toujours au rendez-vous. Grâce à la proximité de la gare du train de banlieue, d'une vaste piste cyclable et d'une distance à pied de la station de métro Concorde, vous profiterez des avantages de la ville et des bienfaits de la nature. Le meilleur des deux mondes! Et ce n'est pas tout: au cœur du projet, le pavillon VivaModerna avec gym, salle de séjour, lounge, piscine, court de tennis et aire de jeux. Totalement urbain. Tout comme vous.



LE LOGIX
PROJET INTÉGRÉ
CONDOS & INVESTISSEMENTS

CONDOS LE LOGIX

Projet réalisé par Habitations Voyer-Le Logix Inc.

Laval-des-Rapides

565, rue Robert-Élie
(angle Du Souvenir)
450 963-8300, poste 557

- + RABAIS ÉQUIVALENT À LA TPS!*
- + CONGÉ DE TAXE MUNICIPALE PENDANT 5 ANS!
- + AUCUN DROIT DE MUTATION À PAYER!

Condos modernes, spacieux et fonctionnels adaptés à votre style de vie

À partir de 247 673\$*

* Terrain, infra selon la liste d'inclusions, remises de taxes, promo TPS et taxes incluses. Voir le conseiller pour tous les détails.

MAISONS UNIFAMILIALES | MULTIPLEX | CONDOS | COTTAGES | PLAIN-PIED | INTERGÉNÉRATIONS | PLANS PERSONNALISÉS | PROJETS CLÉ EN MAIN

CHOISISSEZ PARMIS NOS PROJETS DOMICILIAIRES!

Boisé de la Rivière Blainville
Fin de projet: un seul terrain disponible!
Rue Hector-Maisonneuve / 450 963-8300, #552
Sur rendez-vous

Domaine des Ambassadeurs Terrebonne
Fin de projet: un seul terrain disponible!
450 963-8300, #553
Sur rendez-vous

Domaine du Parc Terrebonne
115, rue du Grand-Pic / 450 963-8300, #554

Val-des-Ruisseaux Duvernay Est, Laval
7100, rue du Merlot / 450 963-8300, #552

Héritage sur le Lac Pierrefonds
4924, rue du Persan / 450 963-8300, #551

HEURES D'OUVERTURE:
Sam-Dim: 12 h à 17 h / Lun-Mer: 13 h à 21 h



Siège social: 450 963-8300
RBQ: 8268-7104-56

voyer.ca

CONSTRUCTION
Voyer
INC.

VOTRE ESPACE *résidentiel*

Choisir des vivaces pour une floraison à répétition

Marie-Claude PAGEAU

Chaque année, la fièvre du jardinage s'empare de milliers d'amateurs. Dès les premiers signes du printemps, les crocus réchauffent les cœurs meurtris par les grands froids. Puis, vient le tour des narcisses, tulipes, lisses et iris de confirmer la venue des temps plus cléments.

Les vivaces de printemps, d'été et d'automne se renouvellent au fil des semaines et enjolivent les jardins et plates-bandes. Le cycle de vie d'une vivace s'étend sur une longue période, voire plusieurs années grâce à leurs racines qui emmagasinent les sources nutritives nécessaires pour assurer leur pérennité. Les vivaces réservent aux jardiniers en herbe une palette de couleurs, de textures, de formes, de hauteurs et de parfums différents, mais pour choisir les variétés qui vous conviennent le mieux, il y a plusieurs aspects à observer.

Les zones de rusticité

Le terme rusticité définit la capacité de la plante à s'adapter aux conditions climatiques de la région : exposition au vent, pluie, humidité, froid. Établie par les botanistes, la zone de rusticité d'une région est représentée par la température moyenne la plus froide au cours de l'hiver. Les plantes de la zone 0 sont les plus rustiques et elles peuvent pousser aisément dans les zones supérieures, contrairement aux plantes tropicales de zone 9.

Avec des températures minimales moyennes de -29°C à -23°C, Laval et les environs correspondent à la zone 5b. Les vivaces qui correspondent à cette zone et à celles des zones inférieures croîtront normalement dans votre jardin, mais survivront difficilement dans des régions de zone 6 et plus. Vous pouvez par exemple planter sans aucune inquiétude des hémérocalles hybrides de zones 3 ou 4, vivaces florifères et exemptes de maladies ou de ravageurs. L'expérience reste tout de même le

meilleur guide! Il est possible d'empoter les espèces moins rustiques pour les protéger et les mettre à l'abri pendant l'hiver comme on le fait pour les annuelles.

Types de sol

Tout comme dans la nature, une plante se développera à son plein potentiel dans un sol approprié à ses besoins. Sol acide ou neutre, sableux ou argileux, humide ou sec, chaque vivace a sa préférence et il est essentiel de connaître l'environnement qui lui convient. Lors de l'achat, le type de sol figure généralement sur l'étiquette. Pour obtenir des résultats satisfaisants, l'analyse du sol s'avère le meilleur moyen pour connaître sa condition et son pH afin de suivre les recommandations nécessaires pour favoriser la fertilisation. La plupart des vivaces requièrent un sol fertile et bien drainer.

Ensoleillement

Les iris, vivaces rustiques aux coloris exception-

nels s'épanouissent dans les emplacements ensoleillés. Elles exigent au moins les trois quarts de la journée d'ensoleillement. Les campanules des murs tapissent les rocailles exposées au soleil ou à la mi-ombre. Les fougères et hostas ont un faible pour la fraîcheur et les espaces ombragées. L'évaluation du degré d'ensoleillement de l'emplacement souhaité pour la plantation de vos vivaces devrait se faire minutieusement. Les heures d'ensoleillement requises pour une plante donnée sont habituellement inscrites sur l'étiquette à l'achat.

Un plan... avant!

Un aménagement de plantes vivaces réussi est composé de fleurs et de feuillages, d'une alternance de périodes de floraison s'échelonnant du printemps à l'automne, de formes, d'espèces et de hauteurs variées. Un plan détaillé sur papier est suggéré pour concevoir vos tableaux floraux qui respectent à la fois vos goûts... et ceux des végétaux!



Photo Pépé

Les fougères et hostas ont un faible pour la fraîcheur et les espaces ombragés.

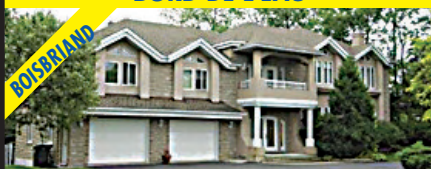
ABITATIONS
SERVICES IMMOBILIERS inc.
COURTIER IMMOBILIER AGRÉÉ

305, de la Seigneurie ouest, #100, Blainville
(Même édifice que la nouvelle Banque Nationale)

WWW.
ABITATIONS
.COM

Le fruit
de toute une vie en immobilier

BORD DE L'EAU



MAISON DE RÊVE, BORD DE L'EAU. VUE SUR RIVIÈRE, ENTIÈREMENT RÉNOVÉE. DÉCORATION ZEN, PLANCHERS DE LATTES. 4 CÀC, 3 SDB, 1 SALLE D'EAU, TERRAIN 82 969 P.C.



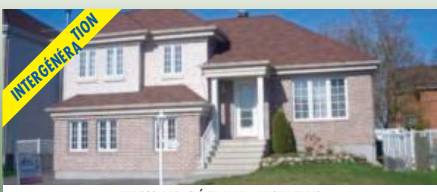
MAISON HISTORIQUE RÉNOVÉE, FACE À LA RIVIÈRE, TERRAIN 19 115 P.C., GARAGE 4 PORTES. MAISON DE RÊVE, FAITES UNE OFFRE



IMPECCABLE, CLÉ EN MAIN, 7 CÀC, PORTE DE CÔTÉ, PRÈS DE LA 13 ET DE LA 640.



VIE DE RÊVE, 3 CÀC, 2 SDB, VUE EXTRAORDINAIRE, 1 600 P.C., PISCINES INT. ET EXT. GARAGE.



IMPECCABLE, CLÉ EN MAIN, AUCUN TAPIS, 2 TERRASSES, PRÈS DU GOLF, DE LA 13 ET DE LA 15.

Hélène Racine
Agent immobilier affilié

(450) 419-7777

Mireille Pépin
Agent immobilier affilié

71329

VOTRE ESPACE *résidentiel*

Un bref regard sur les annuelles

Marie-Claude PAGEAU

En plates-bandes, bordures, jardinières, regroupées en massif ou dans le potager, les fleurs annuelles sont appréciées pour leur capacité à égayer rapidement les jardins, balcons et terrasses pendant la belle saison. Couleurs impressionnantes, espèces diversifiées et floraisons continues, les annuelles possèdent de précieuses qualités.



Comme pour les vivaces, il est primordial d'identifier les contraintes, les exigences et les besoins de vos fleurs préférées avant la plantation.

soins de vos fleurs préférées avant la plantation. Un sol bien drainé, fertile et enrichi de compost et d'engrais est généralement souhaité. La pluie comble habituellement les besoins en eau des végétaux mais un petit coup de pouce avec l'arrosoir s'impose lors d'une canicule. L'arrosage en matinée est conseillé pour permettre au feuillage de sécher rapidement.

Étirer le plaisir!

Afin de profiter de cette beauté florale en bouquet ou dans un vase judicieusement déposé sur la table du salon, il est recommandé de couper les fleurs avant leur plein épanouissement. On le fait de préférence avec un instrument bien aiguisé en fin d'après-midi quand la chaleur n'est pas trop et qu'une averse de pluie est annoncée. Fraîches et cultivées sans pesticides, certaines annuelles sont comestibles et de plus en plus utilisées en art culinaire. Pensons aux capucines, fuchsias, pensées et glaïeuls pour n'en nommer que quelques-unes. Servies en salade aux convives sur la terrasse, l'effet combiné à celui de votre aménagement extérieur est d'autant plus spectaculaire et stupéfiant!

Cycle de végétation

Le cycle de vie d'une annuelle se limite à une année, c'est ce qui la distingue d'une plante vivace. Elle croît, fleurit, respandit, est fertilisée, produit des semences et s'éteint. Celui de la plante bisannuelle s'étale sur deux années. Semée au printemps ou au début de l'été, elle montre timidement son feuillage la première saison et s'épanouit l'été suivant après avoir dormie en terre tout l'hiver.

Multiplés atouts

Pourquoi ne pas en tirer profit dans les emplacements peu attrayants, près d'un arbuste ou entre différentes vivaces? Grâce à leur floraison abondante et continue, les annuelles rehaussent l'aspect de l'aménagement extérieur. Elles attirent l'attention d'un point de vue stratégique, permettent de maintenir un effet spectaculaire pendant toute la saison et protègent dans certains cas les potagers contre les insectes nuisibles. Facile à cultiver et peu envahissantes, ces merveilles colorées demandent un entretien minimaliste. Mais attention à la surabondance de couleurs! Pour créer un équilibre harmonieux, la modération a toujours bien meilleur goût.

Le mois de mai est probablement le préféré de tous les jardiniers puisque les sols sont généralement dégelés et fins prêts à être désherbés, nivelés et enrichis pour pouvoir y cultiver ses plantes annuelles. Comme pour les vivaces, il est primordial d'identifier les contraintes, les exigences et les be-



Grâce à leur floraison abondante et continue, les annuelles rehaussent l'aspect de l'aménagement extérieur.



SYSTÈME D'ASPIRATEUR CENTRAL *complet*

À PARTIR DE **399\$**






ASPIRATEUR LAVAL

• CENTRAL
• COMMERCIAL
• SERVICE
• PIÈCES

• PORTATIF
• VENTE
• INSTALLATION
• SACS

2092, boul des Laurentides, Laval (Entre l'autoroute 440 et boul. St-Martin)
450-663-7855
www.aspirateurlaval.com





Tout pour vos besoins en PEINTURE et TEINTURE

- Piscine
- Garage
- Revêtement

- Bois - Vinyle - Aluminium

Centre de Décoration Peinture Le Corbusier

- 1808, boul. Le Corbusier Laval 450.688.8050
- 279, rue Hector Lanthier St-Eustache 450.623.8800
- 2254, boul Du Faubourg Boisbriand 450.419.8845



VOTRE ESPACE *résidentiel*

Osez les arbustes pour remplacer les cèdres

Marie-Claude PAGEAU

Le cèdre traditionnel meuble depuis des siècles les terrains occidentaux. Il laisse ainsi dans l'ombre une variété d'arbustes qui ne demande qu'à être découverte : arbustes à fleurs, persistants, parfumés ou fruitiers, bambous, rosiers et conifères nains. Vaste et coloré, le monde des arbustes de jardin permet à quiconque d'éveiller sa créativité et de découvrir les petites splendeurs d'ici... et d'ailleurs!

Une alternative... colorée !

L'arbuste est une variante intéressante au cèdre pour créer de l'intimité dans une cour arrière. Offerts dans une grande diversité, les arbustes peuvent facilement être disposés en haie, en petits groupes... ou en solo ! Pour un esthétisme sans équivoque, les arbustes à feuillages colorés sont au premier rang. Du jaune au pourpre, ils peuvent attirer papillons et oiseaux, ce qui donnera vie à votre jardin !

Une question d'entretien

Demandant plus d'entretien les premières années, les arbustes mettent du temps avant d'atteindre leur maturité. Le soleil et l'humidité du sol

sont les deux facteurs à considérer. L'utilisation du paillis de cèdre est recommandée pour maximiser la santé des arbustes. En plus d'offrir l'humidité nécessaire à leur croissance, il nourrit le sol en matière organique et limite la pousse de mauvaises herbes. L'ajout d'engrais (15-6-12) est aussi recommandable au printemps, à la fin avril ainsi qu'à la fin du mois de juin. La fertilisation avec de l'engrais (4-8-16) permet aux tiges et racines de s'endurcir afin de les préserver durant l'hiver. La plantation au cours d'une journée fraîche et nuageuse est conseillée.

Petits fruits

Les arbres à fruits et arbustes à petits fruits comme le bleuetier, le framboisier et la vigne à raisin peuvent aussi servir de complément aux arbustes plus volumineux. Ils demandent peu d'espace et conviennent donc aux terrains plus restreints. Un emplacement ensoleillé sur un sol assez riche et l'utilisation du compost et la poudre d'os sont indispensables. En plus de produire des fruits comestibles, ils donnent un feuillage intéressant et des fleurs durant la saison.

La saison froide

Pour la saison hivernale, il suffit de brosser l'écorce et de faire tomber les fruits momifiés pour ensuite appliquer un mastic sur les plaies, causées entre autres par l'élagage des branches mortes. Dans ces conditions, les arbustes et arbres fruitiers devraient se réveiller au printemps en pleine santé! Certains types d'arbustes comme le jasmin d'hiver et le houx commun survivent pendant la saison froide et contribuent à contrer la grisaille de l'hiver. Pour protéger le tronc des jeunes arbustes contre les rongeurs et les intempéries hivernales, il est nécessaire de les couvrir d'une protection qui devra être retirée tôt au printemps par une journée ombrageuse. Les arbustes estivaux, tel l'hibiscus non rustique, doivent être



Photo Pépé

En plus des cèdres, il existe une variété d'arbustes à découvrir.

taillés et installés à l'intérieur à la fin novembre et ne devraient pas être exposés à une température inférieure à 10 degrés Celsius. Avec autant de variétés décoratives et de possibilités d'arrangements, votre jardin n'aura jamais été aussi resplendissant! Osez!

Votre notaire vous parle... L'arbre du voisin



Chronique de
Me André Dufresne

vous voisin et il refuse de couper ses branches qui surplombent votre propriété. Attention, cela ne vous autorise pas à les couper ! Le Code civil dit que vous pouvez « le contraindre à les couper ». Cela signifie, en clair, que vous devrez alors vous adresser au tribunal, malheureusement.

Ma haie ou ta haie

Vous venez d'aménager dans votre nouvelle demeure et le notaire vous a montré, sur votre certificat de localisation, que la haie qui vous sépare du voisin est sur votre propriété. Vous appartient-elle pour autant ? Pouvez-vous la couper sans la permission du voisin pour mettre une clôture ?

L'article 955 du Code civil nous dit que « les constructions, ouvrages et plantations sur un immeuble sont présumés avoir été faits par le propriétaire, à ses frais, et lui appartenir. » Prenez garde, car le mot-clé ici, c'est « présumé ». Une présomption peut être anéantie par une preuve contraire : imaginez que cette haie qui est sur votre terrain, ait été plantée là par erreur par votre voisin, qui a conservé ses factures et ses preuves. C'est alors sa haie et non la vôtre. Vous devrez alors lui demander de l'enlever lui-même.

Un conseil de notaire : avant toute chose, ayez donc un entretien avec votre voisin avant de procéder; une entente à l'amiable vaut toujours mieux qu'un procès!

Avis

Les informations données dans cette chronique sont d'ordre général et ne tiennent pas lieu d'opinion juridique sur votre situation précise. Elles n'engagent donc pas la responsabilité de l'auteur. Une consultation vous permettra d'obtenir une opinion spécifique à votre situation. Pour communiquer avec M. Dufresne, on téléphone au 450 973-1188.

L'été est enfin revenu et vous vous apprêtez à bien profiter de votre patio ou de votre piscine. Mais voilà, il y a un problème. Votre voisin aime les arbres et justement, son beau pommier envahit votre terrain. Les branches passent par-dessus la clôture et les pommettes tombent dans votre piscine et sur votre patio. L'envie vous démange de prendre votre scie et de régler le problème...

Prenez garde ! La loi ne vous permet pas de scier les branches de l'arbre du voisin, même si elles surplombent votre terrain et vous causent des problèmes. Que faire ? L'article 985 du Code civil du Québec vous indique la solution :

« Le propriétaire peut, si des branches ou des racines venant du fonds voisin s'avancent sur son fonds et nuisent sérieusement à son usage, demander à son voisin de les couper; en cas de refus, il peut le contraindre à les couper. »

Premier principe: il faut demander au voisin de couper lui-même ses branches. Entre bons voisins, cela ne devrait pas causer de problème. Si le voisin vous autorise à le faire vous-même, cette autorisation devrait être donnée par écrit. L'article 987 indique qu'après avoir reçu un avis de votre à cet effet, vous devez le laisser accéder à votre terrain pour qu'il entretienne son arbre. Puis, il devra remettre les lieux en état.

Mais voilà: vous n'avez pas de bons rapports avec

RESTEZ À L'ABRI DE LA VAGUE DE CHALEUR

CHALEUR!

INSTALLATION EN 48 HRS!

CONFIEZ NOUS LE CONFORT DE VOTRE MAISON

THERMOPOMPE

**UNITÉ MURALE
9000 À 12000 BTU**

**CHAUFFE
PISCINE**

Climatisation | chauffage

Novo CONFORT
L'expert en qualité de l'air

493, Boul. Labelle Blainville
(450) 430-9100 Après 17h00: (450) 512-7719

R.B.Q.: 5599-6045 une division de chauffage des Deux Rives

VOTRE ESPACE *résidentiel*

Des fleurs éternelles et résistantes

Marie-Claude PAGEAU

Si le simple fait d'évoquer les mots plantes ou fleurs artificielles éveille en vous le souvenir d'une faible imitation plastifiée d'un lierre accroché au comptoir du restaurant du coin... détrompez-vous. L'objet végétal artificiel a beaucoup évolué depuis ses percées lointaines chez les Orientaux qui s'en servaient pour décorer leurs intérieurs.

Bien que les modèles plus anciens de plantes artificielles très maladroits et peu convaincants existent depuis des lustres, heureusement que les tendances actuelles nous surprennent par leur ressemblance étonnante. En plus de nous

surprendre tant à la vue qu'au toucher, les spécimens plus récents offrent beaucoup de variétés et il est difficile de les dénigrer et de les affubler de qualificatifs de mauvais goûts. Souvent confectionnées à la main et utilisant du polyester comme matériel de base, les plantes et fleurs artificielles surprennent par leur aspect presque aussi vrai que nature.

Au Québec, les fleurs sont à leur plus beau à la fin août; les fleurs artificielles permettent donc de prolonger la saison, sans la corvée répétitive de l'entretien.

En plus de se conserver très longtemps, voire des années, elles sont faciles d'entretien. Nul besoin de lumière ou d'arrosage. « Pour la jardinière suspendue au balcon qui est difficile d'accès pour l'arrosage et la fertilisation, l'idéal est de préconiser les fleurs artificielles.

Pas besoin de penser à demander au voisin d'arroser les fleurs pendant votre absence », précise Guy Véronneau de Plantes et Décors Véronneau à Laval. Convaincant pour ceux et celles qui veulent installer leurs fleurs au début avril pour les retirer intactes à la fin octobre et prêtes à être réutilisées la saison prochaine. Au Québec, les fleurs sont à leur plus beau à la fin août; les fleurs artificielles permettent donc de prolonger la saison, sans la corvée répétitive de l'entretien. L'eau de pluie est suffisante pour laver les plantes.



Photo collaboration spéciale

Il faut se procurer des plantes ou fleurs artificielles extérieures qui ont été traitées contre les rayons UV, pour ne pas qu'elles se retrouvent de couleur bleue.

Attention aux rayons UV

« Nous avons toute une gamme de fleurs, notamment des géraniums, marguerites, chrysanthèmes et pétunias aux coloris variés pour faire des arrangements colorés et de bon goût », ajoute M. Véronneau qui fait toutefois une mise en garde sur les plantes ou fleurs artificielles extérieures qui doivent être traitées contre les rayons UV. « Ce ne sont pas toutes les fleurs et plantes artificielles qui peuvent aller dehors. Si elles ne sont pas traitées adéquatement, le soleil fera brûler la couleur jaune de la fibre et vous vous retrouverez avec des fleurs de couleur bleue. »

Arbres

En format et en couleurs variés, on retrouve sur

le marché des fleurs, des plantes et même des arbres qui apportent de l'ombre dans une cour ou un balcon qui n'en reçoit pas assez. Chez Plantes et Décors Véronneau, vous pouvez même retrouver des palmiers d'une hauteur de 30 pieds. Avouez qu'il faudrait attendre au moins quelques années pour qu'un jeune arbre atteigne cette taille. Quant aux palmiers, nos conditions météorologiques ne sont tout simplement pas clémentes pour les accueillir. Aussi bien se tourner vers d'autres solutions.



Photo collaboration spéciale

Chez Plantes et Décors Véronneau, il est possible de retrouver des palmiers d'une hauteur de 30 pieds.



Épargnez
60\$

OISEAU DU PARADIS / SPATHIPHYLLUM / CANA
Rég. : 149.89/ch. **SPÉCIAL 89.99/ch.**

GÉRANIUM
Rouge, rose, blanc, fushia
Rég. : 29.89
SPÉCIAL 19.99



Épargnez
10\$



PALMIER 6'5"
Autres grandeurs disponibles
Rég. : 229.89
SPÉCIAL 169.99



Épargnez
60\$

Les pots ne sont pas inclus.

MONTRÉAL
9100, boul. Cavendish
514.739.1000

LAVAL
2965, boul. Le Corbusier
450.680.1989

BOUCHERVILLE
610, Trans-Canada
450.670.1010

Les bons comptes



Carole Leboeuf
de l'ACEF
de l'Île-Jésus
(450) 662-9428

Les compagnies de déménagement

Vous comptez déménager le 1er juillet? Pendant cette période intensive, les entreprises spécialisées fonctionnent à plein rendement et les tarifs sont plus élevés que pendant le reste de l'année. Plusieurs entreprises sont bien établies et offrent d'excellents services, mais il n'est pas rare que des gens s'improvisent dans le domaine et disparaissent aussi vite de la circulation, une fois la saison des déménagements terminée. Retards, bris de meubles, suppléments payables en argent comptant sans quoi vos meubles sont saisis... L'industrie du déménagement n'étant pas soumise à une réglementation, vous devez faire preuve de prudence dans le choix de votre déménageur.

Avant de choisir votre déménageur

- Communiquez avec deux ou trois entreprises. Privilégiez celles qui sont bien établies et qui possèdent une bonne assurance de responsabilité civile.

- Assurez-vous qu'elles soient inscrites dans le Registre des propriétaires et des exploitants de véhicules lourds.

- Vérifiez si l'entreprise n'a pas reçu de plaintes en communiquant avec le Bureau d'éthique commerciale : www.bbb-bec.com et l'Office de la protection du consommateur : www.opc.gouv.qc.ca/

- Méfiez-vous des entreprises qui font une estimation uniquement au téléphone. Il est fortement recommandé d'exiger une confirmation écrite de l'entente. Veillez à ce que soient inscrits la date et l'heure du déménagement ainsi que tous les détails relatifs au calcul du prix.

Modalités de paiement

Généralement, vous devez verser, le jour du déménagement, la somme due. Exigez un reçu détaillé comprenant le nom et l'adresse du déménageur. Si le commerçant vous demande de lui verser un dépôt plus de deux mois avant la date du déménagement, assurez-vous qu'il ait ouvert un compte en fidéjussé pour déposer les sommes que vous lui confiez, ou qu'il a déposé un cautionnement à l'Office de la protection du consommateur afin d'être exempté de cette obligation.

En cas de problème

Vous pouvez déposer une plainte écrite auprès du déménageur. Si aucune entente ou si aucun règlement n'est obtenu, vous devrez vous adresser à la Cour des petites créances et/ou à l'Office de protection du consommateur.

VOTRE ESPACE résidentiel

Une pelouse en santé

Marie-Claude PAGEAU

**Une pelouse verte et en santé fait souvent l'en-
vie du voisinage. Puisque les pesticides sont
maintenant interdits, comment peut-on y arriver
sans trop de tracas?**

Aération

La qualité de votre sol s'avère le premier facteur de succès. Un bon pH, un taux de rétention de l'humidité qui permet aux racines de puiser les nutriments et une aération optimale qui fait circuler l'air et l'eau de façon à assurer la croissance de la pelouse vous promettent une verdure qui fera rougir d'envie vos voisins. En effet, l'aération augmente la pénétration de l'air, de l'eau et des nutriments dans le sol, ce qui donne plus de force aux racines.

Selon Suzanne Nesrallah de Traitement de Gazon Greenview de Laval, il faut certes ajouter du fertilisant à la pelouse, de préférence 100 % naturel, pour la maintenir en santé mais elle insiste aussi sur l'aération : « Quand le sol est bien aéré, l'eau et l'air se rendent aux racines qui se propagent plus facilement en profondeur et deviennent plus résistantes. L'aération permet aussi d'éviter d'avoir un sol trop compact. »

Arrosage

La quantité et la fréquence de l'arrosage jouent

un rôle très important dans l'entretien de votre pelouse. Inutile de le faire à tous les jours, si vous arrosez trop fréquemment les racines seront plus courtes et ainsi moins résistantes.

Il est recommandé d'arroser à tous les trois ou cinq jours et de le faire en profondeur, plus de quinze minutes à la fois, pour bien détremper le sol, ce qui aura pour effet de favoriser des racines plus longues.

La plupart des gazons n'ont besoin que de 2,5 cm d'eau par semaine l'été. Évitez d'arroser la nuit, ce qui peut causer des champignons.

Tonte

Une tonte adéquate pour votre pelouse est synonyme de santé et de qualité. La tonte ne sera pas la même selon les saisons. Pendant la saison plus chaude de l'été, les brins devraient être coupés moins court afin de retenir l'humidité alors que la tonte du printemps et de l'automne, surtout la première et la dernière, doit être plus courte.

Une tonte appropriée empêche la prolifération d'insectes et de mauvaises herbes et vous donnera la couleur verte tant convoitée. Pour ce qui est des résidus de la tonte, laissez-les sur place; si vous coupez votre gazon régulièrement, ils agissent comme un engrais naturel.



Collaboration spéciale
Une tonte adéquate pour votre pelouse est synonyme de santé et de qualité.

Aide-mémoire sur l'entretien de la pelouse, des fleurs et des arbustes

Pelouse

Aérez, fertilisez, arrosez et coupez votre pelouse mais suivez les saisons. La coupe du printemps et celle de l'été ne sont pas les mêmes. Arrosez lentement mais longtemps et réduisez la fréquence, 2,5

cm d'eau suffisent par semaine. L'arrosage de nuit n'est pas recommandé.

Herbe à poux

Certaines municipalités, dont Laval, exigent que le propriétaire, le locataire ou l'occupant d'un terrain élimine l'herbe à poux sur sa propriété avant le 1er août, et ce, à chaque année.

Fleurs

Choisissez le bon moment pour prendre soin de vos fleurs : il est recommandé de les arroser le matin pour laisser le feuillage sécher et de les

couper en fin d'après-midi quand il fait moins chaud.

Ensoleillement

Vérifiez bien le degré d'ensoleillement des différentes zones de votre cour avant d'y planter vos fleurs. Planifiez minutieusement vos achats et votre schéma pour éviter des dépenses inutiles de temps et d'argent.

Fleurs artificielles pour l'extérieur

Si vous décidez de faire l'acquisition de fleurs ou de plantes artificielles pour l'extérieur, vous devez prendre soin de choisir des produits qui ont été traités contre les rayons UV. Dans le cas contraire, les couleurs pourraient changer considérablement au soleil...

Arbustes

Pour entretenir vos arbustes et les maintenir en santé, faites usage de paillis pour retenir l'humidité et pensez à appliquer de l'engrais. Assurez-vous de bien les protéger l'hiver, vous les conserverez ainsi plus longtemps.

MATELAS
EXCELLENCE

FABRICANT DE MATELAS



Meilleurs prix GARANTIS

Matelas de tous genres, toutes dimensions
Ressort • Mousse • Latex

LIVRAISON DISPONIBLE
OUVERT AU PUBLIC

1303, Rue Bergar, Laval
450-629-1543

CONSOLIDATION DE DETTES

Un seul paiement par mois selon votre budget

0%
d'intérêt

Aucun dépôt d'ouverture de dossier.
Cartes de crédits • TPS/TVQ • saisie
• Hydro • impôts • etc.

De 8h à 20h - 7j/ours/7

Comptabilité Jacques 1 877 744-4455



VOTRE ESPACE

Commercial

L'ÉCHO DE LAVAL

QUEBECOR Média

Gilbert Leblanc accueille les nouvelles entreprises

Page 23

NAI Commercial

Services immobiliers commerciaux mondiaux
Courtier immobilier agréé

Pour vos besoins en immobilier:

- INDUSTRIEL
- COMMERCIAL
- BUREAUX
- TERRAINS



Bâtir sur la force de notre réseau.

tél.: 514 866 3333
télé.: 514 875 0310
www.naimontreal.ca

Vous désirez acheter ou vendre une propriété? Vous désirez louer un espace?

www.robertlacombe.com Robert Lacombe, CA Agent immobilier agréé 514 497 1741
Jean-Luc Lacombe Agent immobilier affilié 514 229 4499

59902

VOTRE ESPACE *commercial*

Son rôle: accueillir les nouvelles entreprises à Laval

Gilbert Leblanc, commissaire industriel

Marie-Claude PAGEAU

Gilbert Leblanc, commissaire industriel pour la région, installé à Laval Technopole, a aidé plusieurs entreprises à venir s'installer dans les parcs industriels de Laval au cours des années.

Que ce soit pour louer des bâtiments déjà existants, faire l'achat de bâtiments ou faire l'acquisition de terrain pour ériger leur propre bâtiment, les entreprises continuent de choisir Laval pour de multiples raisons.

« Nous avons une liste exhaustive des terrains et des bâtisses disponibles qui fait partie d'une base de données que nous mettons régulièrement à jour sur le site Internet de Laval Technopole. Cette information nous

permet, en lien avec les agents immobiliers, d'accommoder les entreprises qui veulent s'implanter ici. Nous faisons beaucoup plus que cela, nous sommes réellement des facilitateurs pour les nouveaux venus », explique M. Leblanc. « La qualité des autoroutes, le réseau routier efficace, la présence de toutes les fonctions urbaines, la variété de la main-d'œuvre et la proximité du centre-ville de Montréal avec son bassin potentiel de clients sont tout autant d'éléments qui motivent les entreprises à choisir Laval. »

Même si l'année 2009 a été une année pour se remettre des soubresauts de 2008, plusieurs entreprises ont maintenu le cap sur leur projet de s'installer à Laval, qui a accueilli de nouveaux joueurs dans ses parcs industriels et qui a vu des projets d'expansion intéressants venir à terme.

De l'espace à offrir

Au chapitre des investissements industriels, par exemple, ce sont 29 nouveaux projets d'implantation et 430 projets d'expansion d'entreprises lavalloises qui ont vu le jour en 2009. « L'année 2009 a suivi la tendance enregistrée depuis les sept dernières années. On parle d'une croissance de 1,5

milliard de dollars par année en termes d'investissement sur le territoire de Laval, tout secteur confondu », ajoute le commissaire industriel.

Le passé est sans doute garant du futur et Laval a encore beaucoup à offrir avec ses quatre parcs industriels municipaux, qui occupent une superficie totale de 105 millions de pieds carrés, et ses huit parcs industriels privés. Dans le parc industriel centre, bordé par le boulevard

Industriel, le boulevard Le Corbusier et l'autoroute 440, ce sont encore 4 millions de pieds carrés qui demeurent inoccupés. Il y a lieu de croire que le développement de terrains industriels dans

cette zone s'étalera sur les quinze prochaines années avant que ce parc n'atteigne sa pleine maturité. Le parc industriel de la Cité de la Biotechnologie, d'une superficie actuelle de 13 millions de pieds carrés, présente aussi 4 millions de pieds carrés à développer.

Les perspectives de développement

Avec l'arrivée du pont de la 25, l'avenir se trouve maintenant dans l'est. En vertu du schéma d'aménagement actuel de la ville, des espaces sont déjà réservés pour des fins industrielles. « Il y a des perspectives de développement industriel intéressantes dans ce secteur qui sont à l'étude présentement. On parle d'espaces de 10 à 15 millions de pieds carrés, peut-être un peu plus », confirme Gilbert Leblanc qui perçoit le proche avenir avec optimisme : « Nous travaillons actuellement sur une vingtaine de projets qui totaliseront près de 100 millions de dollars au cours de l'année. »

Puisque l'avenir est dans l'Est, parions que les infrastructures qui se mettent tranquillement en place permettront d'accueillir des projets d'envie. C'est à suivre.



Comme l'explique le commissaire industriel, Gilbert Leblanc, Laval Technopole est un facilitateur pour les nouvelles entreprises qui choisissent de s'implanter dans la région.

Pépé

VOTRE ESPACE *commercial*

Le marché des immeubles à revenus est en pleine effervescence

Marie-Claude PAGEAU

Le marché des immeubles à revenus est actuellement très actif au Québec. Les statistiques MLS nous démontrent que 195 ventes ont été conclues à Laval de janvier à mai 2010 comparativement à 120 ventes pour la même période en 2009.

Les immeubles à revenus se sont aussi vendus plus rapidement en 2010. Le délai pour vendre un immeuble à revenus est passé de 90 jours en 2009 à 67 jours en 2010.

Il arrive fréquemment qu'un vendeur d'immeuble à revenus reçoive plusieurs promesses d'achat pour son immeuble ce qui favorise la surenchère. Le marché actuel est en faveur des vendeurs car le nombre d'acheteurs est supérieur au nombre de vendeurs.

La catégorie des 6plex et plus, qui est la catégorie destinée aux investisseurs, a atteint de nouveaux sommets en matière de ratio de multiplicateur de revenus bruts (MRB). Les 6plex et plus se sont vendus à un MRB moyen de 11.9 pour les immeubles chauffés par les loca-

taires et à un MRB moyen de 8.9 pour les immeubles chauffés par les propriétaires.

Les immeubles à revenus sont très convoités. Si vous êtes propriétaire d'immeubles à revenus et que vous vous posez la question « Est-ce que c'est le temps de vendre? » Oui, c'est le temps de vendre car les taux d'intérêt sont encore bas et les acheteurs sont nombreux. N'attendez pas que les taux d'intérêt augmentent car cet élément aura un impact direct sur la valeur de votre immeuble à revenus qui en sera diminuée. Par exemple, une hausse de 1% du taux d'intérêt pourrait réduire la valeur d'un immeuble, dont la valeur actuelle est de 550 000 \$, de 50 000 \$ ce qui réduirait la valeur à 500 000 \$.

En conclusion, profitez des bas taux d'intérêt pour vendre ou pour acheter vos immeubles à revenus, vous en retirerez un excellent rendement.

Pour toute information, communiquez avec Gisèle Auger, courtier immobilier agréé, Multi Immo Gisèle Auger 514 703-4159

Statistiques MLS par catégorie d'immeubles à revenus

Propriété à revenus	Ventes			Délai de vente (jrs)	
	Jan-mai 2010	Jan-mai 2009	vs Jan-mai 2009	Jan-mai 2010	Jan-mai 2009
Total	195	120	+62,5%	67	90
Duplex	92	57	+61,4%	65	89
Triplex	39	25	+56%	71	89
Quadruplex	30	18	+66,7%	74	84
Quintuplex	4	1	+300%	37	81
6plex et plus	30	19	+57,9%	68	104

**Votre auto se meurt ?
Elle pourrait
sauver des vies !**



**Donnez-la à
La Fondation canadienne du rein.**

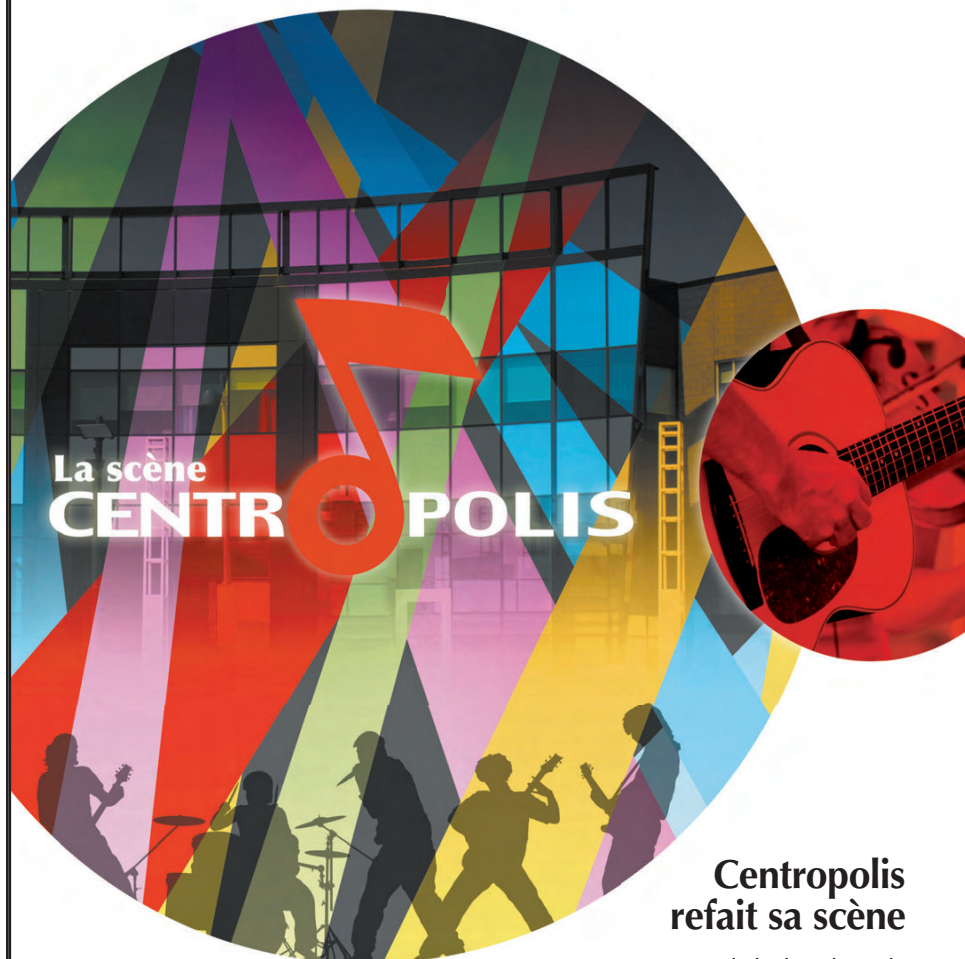
Le remorquage est gratuit
et vous obtiendrez un reçu d'impôt.



www.reinquebec.ca

1 888 2AUTO-REIN ou 1 888 228-8673

La fête de la musique au centre-ville



La scène
CENTROPOLIS

**Centropolis
refait sa scène**

Le Mondial Choral est de retour cet été ainsi que la scène musicale Centropolis. Ne manquez pas les chœurs qui donneront des performances le vendredi 25 et le samedi 26 juin, à compter de 18 h.

Au centre-ville
À CENTROPOLIS

www.tvcentreville.com



Photo P  p  

On reconna  t Brigitte Pelletier, de Int  grale Communication, V  ronique Proulx de Laval Technopole, Gis  le Auger, de Multi Immo, et   ric Mercier,   diteur de *L'  cho de Laval*.

gO Les bonheurs gourmands

Explorez les saveurs de six restaurants du centre-ville qui vous offrent des tables d'h  te* de trois services    un prix fixe de **22\$**.

Au menu, les cartes all  chantes de **Sukho Thai**, **Mozza Pizzeria Moderna**, **Le Tire-bouchon**, **Houston**, **Zibo**, ou **Tango Cocktails**!

**Les lundis
et mardis
soirs**

*Les boissons et les taxes sont en sus.

Au centre-ville
   CENTROPOLIS

www.tvcentreville.com

74876

Un tournoi de golf couru

Le tournoi de golf de la Chambre de commerce et d'industrie de Laval avait lieu, le 7 juin dernier, au club de golf priv   Le Blainvillier. Plusieurs quatuors s'  taient form  s pour l'occasion. *L'  cho de Laval* vous en pr  sente quelques-uns.



Photo P  p  

Ce quatuor   tait compos  , de gauche    droite, de Jean-Yves Mageau, de   talex, St  phane Houle, de la Chambre de commerce et d'industrie de Laval, de Alain Gaudet, de Cora, et de Tony Vinci, des Automobiles Vinci.



Photo P  p  

Une   quipe compos  e de la direction de Chambre de commerce et d'industrie de Laval, soit Francine Gabral et Chantal Provost, en compagnie de Gilles Drouin et Claude Beauregard.



Photo P  p  

Sur la photo, H  l  ne Veilleux, du Centropolis Laval, et Sam Saad, de Resto Tango Cocktail, accompagn  s de M  lissa Houle et de Ginette Corbeil, du Centropolis.

Laval devient la première grande ville amie des aînés

Marie-Ève PROULX • marie-eve.proulx@hebdomasquebecor.com

La ville de Laval est devenue, le 17 juin dernier, la première ville de la grande région métropolitaine et la première ville québécoise de 100 000 habitants et plus à adhérer à la démarche Municipalité amie des aînés (MADA).

«Laval fait beaucoup de choses pour les aînés. Encore une fois, en adhérant au programme du ministère de la Famille et des Aînés, Laval donne un signal fort qu'elle reconnaît les aînés comme des personnes participant au développement économique de la municipalité», a affirmé la ministre de la Famille et des Aînés, Marguerite Blais, en compagnie notamment de la ministre responsable de la région, Michelle

Courchesne et du maire de Laval, Gilles Vaillancourt.

La démarche MADA est un programme qui offre un soutien financier technique aux municipalités soucieuses de leurs aînés pour qu'elles adaptent leurs politiques, leurs programmes, leurs services et leurs infrastructures aux besoins de ceux-ci.

«En tant qu'amie des aînés, Laval contribuera à mettre un frein à l'âgisme, un obstacle important au vieillissement actif»

«En tant qu'amie des aînés, Laval contribuera à mettre un frein à l'âgisme, un obstacle important au vieillissement actif», a ajouté la ministre Blais, précisant que le gouvernement du Québec versera 160 000\$ à la Ville dans le cadre de cette entente.

Soulignant que les générations jeunes et moins jeunes ont besoin l'une de l'autre, le maire Vaillancourt s'est engagé à favoriser le développement actif des

aînés lavallois, qui représentent maintenant 15% de la population.

«Les grands voyages commencent toujours par des petits pas», a précisé le maire de Laval, ajoutant par ailleurs que la démarche MADA vient concrétiser une vision qui l'anime depuis

la fondation de Laval il y a maintenant 45 ans.

À ce jour, plus de 55 municipalités ont adhéré à la démarche MADA.

D'ici 2021, les aînés représenteront 20% de la population lavalloise.



photos Marie-Ève Proulx

La ministre de la Famille et des Aînés, Marguerite Blais, et le maire de Laval, Gilles Vaillancourt, signent l'entente *Municipalité amie des aînés* (MADA).

L'heure du conte en plein air!



À compter du samedi 26 juin et jusqu'à la fin de l'été, la **librairie Raffin** invite les familles à son *Heure du conte*.

Un rendez-vous à ne pas manquer tous les samedis à compter de 10h sur sa terrasse.

Au centre-ville
À CENTROPOLIS

www.tvcentreville.com

LA CROATIE & LE MONTÉNÉGO



Lucie Maltais
Chroniqueuse de
Voyages Traditours

CROATIE & MONTÉNÉGO

Trésors d'histoire dans une nature de rêve...

DÉCOUVREZ LE MONDE TRADITOURS...

Notre équipe se fait un plaisir de vous faire découvrir les quatre coins du monde et vous transmet sa passion du voyage avec un grand V.

Votre seul mandat en partant avec Voyages Traditours est de vous laisser bercer par nos attentions particulières. Nous nous engageons à répondre à vos aspirations de voyage et plus encore...

Nous effectuons un travail minutieux afin d'ajuster régulièrement nos circuits et de vous proposer les meilleurs attraits que les pays ont à offrir. Nous effectuons des recherches poussées dans le but

Voyages
traditours
au coeur des traditions

ultime de sélectionner des petits bijoux d'hôtels, des restaurants typiques et des guides professionnels qui adorent leur métier.

Voyages Traditours vous offre des circuits des plus exotiques afin de vous faire vivre des expériences de vie mémorables!



Notre bureau de Laval possède une salle de conférences qui nous permet de vous accueillir chaque semaine, afin de vous présenter nos destinations.

Nos conférenciers répondront à vos questions et vous donneront toutes les informations sur les séjours présentés.

Vous êtes chaleureusement invités à vous inscrire à l'avance.

Consultez notre site web www.traditours.com pour prendre connaissance du calendrier.

Les prochaines conférences débuteront à compter du

11 août 2010.

LA CROATIE & LE MONTÉNÉGO: PRISE IV

ZADAR, VILLE FORTIFIÉE DE LA DALMATIE AUX EXCEPTIONNELS COUCHERS DE SOLEIL

Zadar est érigée sur une presqu'île de 4 km de long et 500 m de large, en bordure de la côte dalmate, ce qui lui donne un cachet particulier.

Elle est située au cœur d'une région riche en forêts, en montagnes et en petites îles; elle se démarque par ses paysages naturels.

Zadar est une ville de culture et d'art faisant preuve d'une vitalité créatrice intarissable. Dans les musées, on peut y admirer des pièces d'orfèvrerie exceptionnelles ainsi qu'une collection de verres antiques comptant parmi les plus riches d'Europe. Les poteries ancestrales occupent également une place privilégiée.

L'église Saint-Donat est l'édifice principal de Zadar. Elle est son identité visuelle, son symbole.



Découvrez les plus belles couleurs du monde en étant au coeur des traditions avec

Voyages
traditours

1575 boul. de l'Avenir, bureau 100
Laval (Québec) Canada H7S 2N5
Laval: 450 662-6464
Montréal: 514 907-7712
Sans frais: 1 888 907-7712
info@traditours.com



LE SAVIEZ-VOUS?

LE MONTÉNÉGR0, UN PAYS À LA NATURE FÉROCEMENT PRÉSERVÉE

Petit trésor que l'on surnomme « Mont noir ». Sa nature est magistrale. Ses hautes montagnes, bordant la mer, déploient des scènes féériques de cartes postales.

LA VIEILLE VILLE ET LES BOUCHES DE KOTOR

La vieille ville de Kotor est entourée d'une impressionnante muraille de défense.

Elle est particulièrement bien préservée et classée patrimoine mondial de l'UNESCO. Kotor est considérée comme l'un des plus beaux ports naturels au monde.



3



4

DESTINATIONS « TENDANCE »!

La Croatie et le Monténégro plairont, sans aucun doute, aux amateurs de la nature.

De plus, ces derniers seront subjugués par l'histoire de ces vieux pays au charme médiéval.

L'essor du tourisme y est marquant et ces destinations sont de plus en plus prisées. Les services hôteliers de qualité supérieure se développent afin de répondre à la demande grandissante et leur donnent une allure « jet set » bien méritée.

Gâtez-vous en vous offrant ces destinations de rêve encore inusitées!

Nous vous invitons à consulter l'intégral de nos quatre chroniques sur la Croatie & le Monténégro, à l'adresse suivante : www.traditours.com/chronique_croatie.php

LÉGENDE

- 1 Vue aérienne de Zadar, Croatie
- 2 Corniche de Zadar, Croatie
- 3 Baie de Kotor, Croatie
- 4 Spectacle de danse folklorique, Croatie
- 5 Rue à Zadar, Croatie
- 6 Pont de Mostar, Bosnie-Herzégovine



6

UN ARRÊT EN BOSNIE

La Bosnie est un site touristique très fréquenté en raison de son architecture orientale ottomane et de ses nombreuses mosquées. Dès le printemps 1992, la ville de Mostar et sa région sont touchées par plusieurs offensives. Il est intéressant et instructif de visiter Mostar afin d'observer ses contrastes.

De plus, Mostar fait également partie du patrimoine mondiale de l'UNESCO, d'où la pertinence de s'offrir cet arrêt culturel important.

Enfin, le pont de Mostar est, sans conteste, le joyau de la Bosnie.



5

LA SEMAINE PROCHAINE

Vous voyagez au cœur de la culture péruvienne, pour quatre semaines consécutives (Voyage au Pérou: L'Amazonie, les Andes & la Côte, *Mystère et trésors incas...*)

Le Pérou vous transportera au cœur des traditions sacrées de son peuple aux multiples ancêtres. Dès votre arrivée sur ce territoire d'Amérique du Sud, vous ressentirez l'esprit des civilisations passées et mystiques.

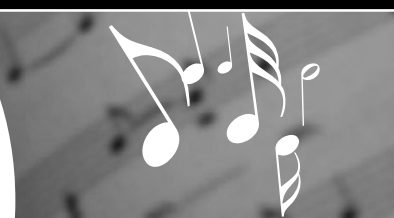
Le Machu Picchu, un incontournable, vous fera rêver comme jamais. Bien d'autres trésors insoupçonnés sont à découvrir.



Initiez vos enfants à la musique cet été!

ON PAIE les TAXES
et les FRAIS D'INSCRIPTION
 à l'achat d'un instrument de musique*
 et de 8 cours de 30 minutes.

*Archambault paye l'équivalent de 12.9% avant taxes. Applicable sur une sélection d'instruments au magasin de Sainte-Dorothée. Non applicable sur les pianos acoustiques et les commandes spéciales. Aucun financement sur ces achats. Détails en magasin.



Pour informations ou inscriptions :
 450.689.5063 poste 31222
ecoledemusique@archambault.quebecor.com

ARCHAMBAULT
 Une compagnie de Quebecor Media

MÉGACENTRE SAINTE-DOROTHÉE
 520, Autoroute Chomedey, Laval

Sortir à Laval



Michelle Courchesne
Députée de Fabre
Ministre de l'Éducation,
du Loisir et du Sport
Ministre responsable de la région de
Laval, de la région des Laurentides
et de la région de Lanaudière
Tel. : 450 689-5516

ASSEMBLÉE NATIONALE
QUÉBEC



Alain Paquet
Député de Laval-des-Rapides
Adjoint parlementaire
au premier ministre
Président de la Commission
des finances publiques
Tel. : 450 668-6077

À tous les
Lavallois et les
Lavalloises,
Bonne Fête
nationale!



Francine Charbonneau
Députée de Mille-Îles
Adjointe parlementaire à la
ministre de l'Immigration et
des Communautés culturelles
Tel. : 450 661-3595



Vincent Auclair
Député de Vimont
Whip adjoint du gouvernement
Tel. : 450 661-3595



Guy Ouellette
Député de Chomedey
Adjoint parlementaire
à la ministre des Transports
Adjoint parlementaire
au ministre du Revenu
Tel. : 450 686-0166



Collaboration spéciale

K-OS Attack (Mondial Choral)

25 Juin • 21 h
Gratuit (5\$ par personne après 18 h)
Gratuit en tout temps 14 ans et moins
Espace Montmorency

Beatles de A à Z (Mondial Choral)

25 juin • 19 h 30
19-20-26-27 Juin • 19 h
Gratuit (5\$ par personne après 18 h)
Gratuit en tout temps 14 ans et moins
Espace Montmorency

Yes : Now and forever (Mondial Choral)

27 Juin • 21 h
Gratuit (5\$ par personne après 18 h)
Gratuit en tout temps 14 ans et moins
Espace Montmorency



Collaboration spéciale

Noir d'espoir- Kim Richardson, Ann Nesby et le Grand Choeur du Mondial (Mondial Choral)

26 Juin • 21 h
Gratuit (5\$ par personne après 18 h)
Gratuit en tout temps 14 ans et moins
Espace Montmorency

Palmarès

ARCHAMBAULT
Une compagnie de Quebecor Media

Résultats des ventes:
du 15 au 21 juin 2010

DVD

1	Apocalypse: la 2 ^e Guerre mondiale
2	U2 360° Live at The Rose Bowl
3	Céline Dion Céline autour du monde
4	Anesthetize Porcupine Tree
5	The Book of Eli
6	Céline Dion Tournée mondiale Taking Chances
7	Alice in Wonderland
8	Avatar
9	Family Guy Volume 8
10	Twilight Saga: New Moon

LIVRES

1	Mémoires d'un quartier T. 6 L. Tremblay - D'Essiembre (Guy Saint-Jean)
2	Sous surveillance Christine Brouillet (Courte échelle)
3	Tout se joue à chaque instant P. Lessard, F. Gauthier (La Semaine)
4	L'appel du sang: la seconde vie... Stephanie Meyer (Hachette)
5	André Mathieu Georges Nicholson (Québec Amérique)
6	Ru Kim Thúy (Libre Expression)
7	L'épouvantail Michael Connelly (Seuil)
8	La jeunesse mélancolique et... Michel Folco (Stock)
9	Les écureuils de Central Park... Katherine Pancol (Albin Michel)
10	Une douce flamme Philip Kerr (Du Masque)

CD

1	Sarah McLachlan Laws of Illusion
2	Jack Johnson To the Sea
3	Martha Wainwright Sans fusils, ni souliers, à Paris
4	Bobby Bazini Better in Time
5	Alain Lefèvre Hommage à André Mathieu
6	Katie Melua The House
7	Zaz Zaz
8	Diane Tell Docteur Boris & Mister Vian
9	Bernard Adamus Brun
10	1 fois 5 Artistes variés

Téléchargement ziko En format MP3

1	Break your Heart Taio Cruz
2	Your Love is my Drug Ke\$ha
3	Whataya Want From me Adam Lambert
4	Alors on danse Stromæ
5	Alejandro Lady Gaga
6	Wavin'flag K'naan
7	I Gotta Feeling Black Eyed Peas
8	Jacuzzi Radio Radio
9	Eenie meenie Justin Bieber
10	Voir grand, voir devant Luce Dufault

Sortir à Laval

PAR Ghislain



Plourde

ghislain.plourde@hebdosquebecor.com



Philippe Bond (humour)

7-8 juillet • 20 h • 22,50\$ • Salle André-Mathieu • 450 667-2040 ou admission 514 790-1245

Collaboration spéciale



Collaboration spéciale

Patrick Groulx (humour)

14-15-21-22 juillet • 20 h • 30\$

Maison des Arts

450 667-2040 ou admission 514 790-1245



Collaboration spéciale

Philippe Laprise (humour)

16-23-30 juillet • 20 h • 23\$

Maison des Arts

450 667-2040 ou admission 514 790-1245

LE POUVOIR DE CHANGER POUR LE MIEUX.

CRÉEZ VOTRE FORFAIT TRIO ET ÉCONOMISEZ.

FORFAITS

Que vous soyez client ou non, passez à trois services et obtenez

120 \$

DE RABAIS

DÉTAILS

- Changez pour l'Internet le plus rapide et la télé numérique la plus fiable!
- Changez pour les interurbains gratuits entre clients résidentiels de la téléphonie¹
- Changez pour le meilleur service à la clientèle: l'installation 7 jours sur 7, soir et week-end²

LE POUVOIR INFINI

1 88-VIDÉOTRON | 514 281-1711 Une compagnie de Quebecor Media VIDEOTRON.COM

VIDÉOTRON

- ANJOU**
Archambault Anjou
Galeries d'Anjou
BOUCHERVILLE
Archambault
BROSSARD
Archambault
Mail Champlain
Quartier DIX30
GATINEAU
Galeries de Hull
Promenades de l'Outaouais
GRANBY
Galeries de Granby
LASALLE
Carrefour Angrignon
LAVAL
Archambault Laval
Archambault Ste-Dorothée
Carrefour Laval
Centre Laval
LONGUEUIL
Place Longueuil
JOLIETTE
Galeries Joliette
MONTRÉAL
Archambault Berri
Archambault Place des Arts
Centre Eaton
Centre Rockland
Complexe Desjardins
Place Versailles
POINTE-CLAIRE
Carrefour Pointe Claire
REPENTIGNY
Galeries Rive Nord
ROSEMÈRE
Place Rossmère
SHERBROOKE
Carrefour de l'Estrie
SAINTE-BRUNO
Promenades St-Bruno
SAINTE-JÉRÔME
Carrefour du Nord
SAINTE-LAURENT
Place Vertu
SOREL
274, boul. Fiset
- Bellevue** > VIDEOTRON
- BELCÈIL**
250, boul. Sir-Wilfrid-Laurier
BLAINVILLE
803A, boul. Curé-Labelle
BOUCHERVILLE
455, boul. de Montagne
BROSSARD
8200, boul. Taschereau
BUCKINGHAM
746, av. Buckingham
CHAMBLÉ
1201, boul. De Périgny
CHATEAUGUAY
180, boul. d'Anjou
GATINEAU
210, ch. d'Aylmer
28, boul. du Mont-Bleu
355, boul. Greber
GRANBY
574, rue Principale
GREENFIELD PARK
3658, boul. Taschereau
JOLIETTE
10, rue Papineau
LA PLAINE
5333, boul. Laurier
LASALLE
7579, boul. Newman
L'ASSOMPTION
940, boul. de L'Ange-Gardien Nord
LAVAL
965, boul. d'Auteuil
523, boul. Curé-Labelle
150, boul. des Laurentides
2236, boul. des Laurentides
241, boul. Samson
LAVALLÉE
275, rue Saint-Antoine Nord
LE GARDEUR
515, boul. Lacombe
LONGUEUIL
2930, ch. Chamblé
MASCOUCHE
1070, montée Masson
MONTRÉAL
2552, rue Beaubien Est
6425, rue Beaubien Est
1770, av. de l'Église
1747, rue Flary Est
5632, boul. Henri-Bourassa Est
9770, rue Lajeunesse
3101, rue Masson
8256, boul. Maurice-Duplessis
1330, av. du Mont-Royal Est
5253, av. du Parc
5178, ch. Queen-Mary
213, rue Saint-Henri
4260, rue Sainte-Catherine Est
305, rue Sherbrooke Ouest
6112, rue Sherbrooke Ouest
2635, av. Van Horne
POINTE-AUX-TREMBLES
12886, rue Sherbrooke Est
REPENTIGNY
100, boul. Briën
ROSEMÈRE
199, boul. Labelle
SAINTE-ANNE
400, route 132
SAINTE-EUSTACHE
354, boul. Arthur-Sauvé
SAINTE-HUBERT
5245, boul. Cousineau
SAINTE-JEAN-SUR-RICHELIEU
400, boul. du Séminaire Nord
239, boul. Saint-Luc
SAINTE-JÉRÔME
481, boul. des Laurentides
1956, boul. Curé-Labelle
SAINTE-LÉONARD
4245, rue Jean-Talon Est
8875, boul. Viau
SAINTE-LAURENTIDES
531, rue Saint-Louis
SAINTE-JULIE
2032, rue Principale
SHERBROOKE
1010, boul. King Est
68, boul. Jacques-Cartier Nord
SHERBROOKE
882, boul. des Seigneurs
TROIS-RIVIÈRES
524, rue Principale
VARENNES
2020, boul. René-Gauthier
VAUDREUIL-DORION
5000, rue Wellington
VERDUN
5000, rue Wellington
VICTORIAVILLE
378, boul. Bois-Francis Sud

* Cette offre d'une durée limitée s'adresse aux nouveaux clients résidentiels de Vidéotron et aux clients actuels de Vidéotron abonnés à un (1) ou à deux (2) produits parmi la télédistribution, Internet, la téléphonie par câble et la téléphonie sans fil. Pour les nouveaux clients et les clients actuels de Vidéotron abonnés uniquement au câble classique, cette offre est conditionnelle à un abonnement simultané à trois (3) produits parmi illico télé numérique, Internet, la téléphonie par câble et la téléphonie sans fil. Pour les clients actuels de Vidéotron abonnés à un (1) produit parmi illico, Internet, la téléphonie par câble et la téléphonie sans fil, cette offre est conditionnelle à un abonnement simultané à deux (2) produits supplémentaires de cette liste. Pour les clients actuels de Vidéotron abonnés à deux (2) produits parmi illico, Internet, la téléphonie par câble et la téléphonie sans fil, cette offre est conditionnelle à un abonnement à un (1) produit supplémentaire de cette liste. Dans tous les cas, un engagement ou un réengagement de 12 mois pour l'ensemble des produits est exigé. Le crédit peut être entièrement appliqué à la première facture ou étalé sur une période de 12 mois, à la discrétion du client. Si le client choisit d'étaler le crédit à raison de 10 \$/mois pendant 12 mois, il devra conserver un abonnement à la même sélection de trois (3) produits parmi illico télé numérique, Internet par câble, la téléphonie par câble et la téléphonie sans fil de Vidéotron pendant toute cette période. Temps d'utilisation Internet illimité, à l'exclusion de l'accès commuté. Des frais additionnels seront facturés pour l'utilisation excédentaire de la bande passante en fonction des caractéristiques de l'accès choisi. D'autres combinaisons de produits sont offertes. Prêt du modem câble multifonction inclus. Terminus numériques en sus. L'engagement n'est pas transférable. Des pénalités s'appliquent en cas de résiliation d'engagement. Disponible là où la technologie le permet. L'offre, les services et les conditions sont modifiables sans préavis. Frais d'installation de 39,95 \$ en sus. Ces frais incluent l'installation de l'ensemble des services télédistribution, Internet et téléphonie si ces services sont tous installés le même jour pour un maximum de cinq (5) prises par visite. Taxes et charges, y compris le Fonds pour l'amélioration de la programmation locale, en sus. Certaines conditions s'appliquent. ¹ Selon un sondage Léger Marketing, décembre 2009. ² Les appels interurbains gratuits et illimités entre abonnés à la téléphonie par câble s'appliquent aux clients résidentiels ayant Vidéotron comme fournisseur de services interurbains. ³ Selon les disponibilités. Les plages horaires pour un rendez-vous d'installation varient en fonction des régions.

oute en beauté



Delphine
Toth

Poudres soleil Poudres bronzantes

L'été se pointe et notre mine est blême! Les poudres bronzantes nous aident à nous faire un joli teint santé! Non au teint carotte, oui à la mine abricot! Le véritable intérêt de la poudre de soleil n'est pas de renforcer le bronzage du visage, mais de le sublimer. Comment? En jouant d'ombres et de lumières... Devant le miroir, on fait donc son plus beau sourire pour faire naître les pôles de lumière. En première ligne, les pommettes se découvrent. On les poudre avec un pinceau, ni trop souple, ni trop dur, par des mouvements légers et circulaires.

Autres pôles de lumière : les paupières. On utilise un pinceau souple plus fin. Il maquille l'œil de poudre de soleil en dépassant volontairement sur l'arcade sourcilière. Le regard s'agrandit petit à petit.

Même si la technique insiste sur les reliefs du visage, le front et le bas du visage ont eux aussi droit à un peu de lumière. Sur ces zones, le pinceau chatouille à peine la peau. Ce geste consiste à uniformiser l'ensemble.

Le décolleté n'est pas obligatoire, cependant, notre maquilleur recommande de le poudrer pour un fini parfait. Toujours par mouvements circulaires, le pinceau caresse la peau. Quant au cou, qui bronze difficilement, il est bon de tricher un peu pour obtenir un résultat final des plus harmonieux.

La poudre de soleil est un must pour prolonger son bronzage. Bien appliquée, avec parcimonie, elle suffit à donner de la lumière au visage et permet un rendu des plus naturels.

Cinq conseils de pro pour un effet bonne mine réussi

1. On peut appliquer la poudre bronzante sur la peau nue ou par-dessus le fond de teint. À retenir: on attend que le soin hydratant ou le fond de teint ait bien pénétré au préalable.

2. Le choix du pinceau est important: il doit être assez gros et bien dense pour permettre une diffusion large et légère de la poudre. Les petits pinceaux et les houppettes laissent des traces et ont tendance à «plaquer» la poudre sur la peau.

3. Où l'appliquer? Là où le soleil nous bronze naturellement: le front, le nez, les pommettes et le menton. On commence par déposer une petite touche de poudre sur ces zones saillantes puis on poursuit en balayant en larges gestes sur l'ensemble du visage.

4. On opte pour une couleur qui se rapproche de notre carnation naturelle, sans chercher à trop foncer le teint. Si le boîtier contient plusieurs nuances, on fait des essais en les mélangeant au pinceau pour trouver la teinte qui nous convient le mieux.

5. Le résultat est trop foncé? Il suffit d'utiliser un peu de poudre libre diaphane pour atténuer la couleur.



2518, boul. Daniel Johnson, Laval
450 688-1792

www.evedan.com

Le Mondial choral boudé aussi par Ottawa

Agence QMI

Le Mondial choral qui a un budget de 3 M\$ a subi aussi le couperet du gouvernement fédéral au même titre que les Francophonies. C'est une perte de 500 000 \$ qui n'est pas venu d'Industries Canada cette année. Gregory Charles se dit déçu, mais en batailleur qu'il est n'a pas voulu pénaliser la programmation.

«Ce ne fut pas une année facile pour nous. C'est particulièrement frustrant, car nous l'avons su très tard. Il a fallu que nos commanditaires et moi-même mettions plus d'argent, car il fallait respecter notre engagement. Nous aurions aimé que le gouvernement nous informe plus tôt. Disons qu'il est plutôt imprévisible », lance sur un ton réaliste Gregory Charles.

Gregory Charles a deux compagnies à son nom, Choeurs du Nouveau Monde, en plus de sa propre boîte de production. Il emploie une quinzaine de personnes. «J'ai été chanceux, donc une partie des sous que je fais, je les remets à la communauté. Par exemple, nous avons été associés aux Jeux olympiques en performant avec le chant choral dans diverses villes où passait la flamme olympique; j'ai produit *Noir et Blanc* et d'autres événements corporatifs», confie-t-il, précisant que le Mondial Choral reçoit aussi un grand appui de la Ville de Laval et de Loto-Québec.

«Le chant choral, c'est rassembleur, et tous les artistes qui y viennent sont accompagnés par un chœur. Nous recevons des artistes du monde entier qui viennent vivre l'expérience de voir renaître leurs chansons avec un chœur vocal. Ça fait des rencontres formidables et le public en redemande», raconte Gregory Charles.



Photo Pèpé

Dumas a aussi été de la partie.



Photo Pèpé

Le Mondial choral attire chaque année des milliers de visiteurs.



Photo Pèpé

Jean-François Breau, Sylvain Cossette, Marc Déry et Gregory Charles ont rendu hommage aux Beatles.



Photo Pèpé

Tous les artistes qui viennent sont accompagnés par un chœur.

MARCHANDISE

500
↓
552

686 SERVICES DE MASSAGES

AU 450-933-3768: 376 des Laurentides, Laval. Sud de l'autoroute 440. Endroit très propre et climatisé. Massage unique, par jolie chinoise. Reçu.

Le Défi Pierre Lavoie arrive à Laval

Noémie LECLERC

Le festival Mondial Choral a accueilli les cyclistes du Défi Pierre Lavoie sur son site de Laval, samedi dernier.

À quelques minutes de leur arrivée, on pouvait ressentir la fébrilité dans l'air. Plusieurs spectateurs, parents et amis se tassaient sur la ligne d'arrivée pour les apercevoir. Les cyclistes sont arrivés à l'heure prévue, 18 h 15, et ont été accueillis par les acclamations de la foule qui les attendait. À l'avant du peloton, Pierre Lavoie était entouré pour cette arrivée par les cyclistes de l'équipe Laval.

Six Lavallois participent au défi cette année. Ces cyclistes lavallois, qui sont très heureux de leur expé-

rience, pédalent pour la cause : encourager les jeunes à bouger. Parmi eux, Éric Blouin, pour qui c'est tout naturel de participer : « C'est ce que Pierre prône, c'est exactement tout ce en quoi je crois, c'est de manger mieux, bouger plus, c'est comme deux plus deux pour moi.. Sa coéquipière, l'Olympienne Tania Vicent, était tout aussi enthousiaste : « Ça va vraiment bien, c'est le

fun, le message est fun, [...] si j'avais su je l'aurais fait l'année passée et c'est sur que je vais le faire l'année prochaine.»

Le Défi Pierre Lavoie rassemble des cyclistes de partout dans la province pour un parcours de 1000 km reliant le Saguenay à Montréal afin d'encourager les jeunes à faire du sport.



Photo Pépé

L'équipe Laval : Michel Patrie, Éric Blouin, Sébastien Mathieu, Pierrot Cloutier et Tania Vicent.

URGENT BESOIN
\$ de \$
LIVRES USAGÉS
1533 autoroute Laval (440)
(entre Industriel et le Corbusier)
[450] 688-6283

500
↓
552

541 POÊLES FOURNAISE, BOIS

BOIS de foyer, 100% bois franc, 16", cordé dans le camion, sec ou semi-sec, 5 cordes minimum, pas de frais de livraison. (450)838-9499

720 AFFAIRES FINANCIÈRES



722 AVIS LÉGAUX

PRENEZ AVIS que la compagnie 9169-0768 Québec Inc. demandera au registraire des entreprises la permission de se dissoudre.

600 AMÉLIORATIONS ET ENTRETIEN DE PROPRIÉTÉS



628 RÉNOVATIONS ENTRETIEN RÉPARATION

CÉRAMIQUE. Pose, réparation. Semi-retraité 30 ans d'expérience. Fiabilité, propreté, prix raisonnable. (450)663-4471

799 AUTRES VÉHICULES ET SERVICES



800 AUTOS À VENDRE

ENCAN 26 JUIN ET 10 JUILLET AUTOS À LAVAL
100 autos + pick ups etc. 2002-2010
Tous les 2 sam., inspections vendredis.
Les Enchères Automobiles Laval
2380 Montée Masson, Laval
450-666-1254 ou 1-888 666-1254

680 ADULTES



MESSAGERIES DYNAMIQUES
Une division de Corporation Sun Média

EST À LA RECHERCHE DE

MANUTENTIONNAIRES

Horaires de travail :

Lundi 8 h 00 à 15 h 30
Mardi 10 h 00 à 21 h 00
Mercredi 15 h 30 à 2 h 30
Jeudi congé
Vendredi 8 h 00 à 15 h 30 heures

Qualités recherchées : Exactitude, Minutie, Initiative, Souci de la qualité

Requis : Enseignement secondaire complété

Taux horaire : 11,49 \$.

Les candidat(e)s intéressé(e)s sont priés d'envoyer leur C.V. à :

Messageries Dynamiques
900 St-Martin Ouest
Laval (Québec) H7S 2K9
À l'attention de : Danielle Fortin

Télécopieur : 450-663-9933

Courrier électronique : danielle.fortin@md.quebecor.com

74270

Carrières et professions jobboom.com

Contrats d'un an : une bonne affaire?

Les congés de maternité se multiplient, et en parallèle, les remplacements d'un an ou moins. Est-ce une bonne idée d'accepter un tel mandat?

Entre un poste permanent et un poste temporaire, à conditions salariales égales, peu de gens choisissent le job qui vient avec une date d'expiration. Mais quand les emplois se font rares, toute occasion n'est-elle pas bonne à saisir? Moins il y a d'occasions d'emploi dans un secteur d'activité, plus il vaut la peine d'accepter d'y remplacer une femme en congé de maternité.

Le prochain emploi

Si un poste temporaire attire trop peu de candidats, un employeur peut assouplir ses critères d'embauche et essayer un nouveau profil de travailleur. Pour certains audacieux, c'est l'occasion de s'initier à des fonctions différentes de celles auxquelles leur parcours professionnel semblait les destiner. Si la nouvelle expérience leur plaît, ils peuvent essayer de dénicher un emploi permanent dans ce domaine.

Une boîte à surprises

Avec un mandat temporaire, on ne peut être certain de rien. Certaines travailleuses en congé de maternité prolongent leur absence, quittent leur boulot ou le reprennent plus vite. Un remplacement de congé de maternité peut devenir une boîte à surprises.

Certains remplaçants travailleront en fonction d'obtenir, à la fin de leur mandat, un poste permanent au sein de l'entreprise. Les compagnies en pleine croissance ont davantage tendance à vouloir garder les employés temporaires qu'elles apprécient, mais cela n'est jamais garanti.

Pour d'autres conseils : <http://carriere.jobboom.com/>

SOYEZ FIDÈLES! ÇA A SES AVANTAGES...



CINÉMAS
GUZZO
UNE HISTOIRE QUÉBÉCOISE DEPUIS 35 ANS!

MÉGA-PLEX PONT-VIAU 16
1055 BOUL. DES LAURENTIDES, LAVAL (450) 967-4455
WWW.CINEMASGUZZO.COM

**POUR L'HORAIRE DE CETTE SEMAINE,
VEUILLEZ CONTACTER LE
CINÉMA STE-THÉRÈSE 450-979-4444
CINÉMA DEUX-MONTAGNES 450-472-5566
OU VISITEZ LE
WWW.CINEMASGUZZO.COM**

RÉSUMÉS DE LA SEMAINE

LA SAGA TWILIGHT: HÉSITATION



Tandis que Seattle est ravagée par une série de meurtres mystérieux et qu'une vampire malicieuse souhaite assouvir sa vengeance, Bella Swan (**Kristen Stewart**) se retrouve encore une fois menacée. À la veille de sa graduation, Bella est forcée de choisir entre son amour pour Edward Cullen (**Robert Pattinson**) et son amitié avec Jacob Black (**Taylor Lautner**) -- tout en sachant que sa décision pourrait déclencher une guerre entre vampires et loups-garous.

Peter Facinelli, Elizabeth Reaser, Ashley Greene, Nikki Reed, Kellan Lutz et Jackson Rathbone partagent la vedette de ce suspense romantique réalisé par David Slade, d'après les romans de Stephanie Meyer.

LE DERNIER MAÎTRE DE L'AIR 3-D



Air, Eau, Terre et Feu sont quatre nations intimement liées jusqu'au jour où la nation du Feu déclare brutalement la guerre aux trois autres. Un siècle passe, sans aucun signe d'espoir de changer les choses et d'empêcher leur destruction. Mais un jour, Aang (**Noah Ringer**) découvre qu'il est l'Avatar, le dernier maître capable de manipuler les quatre éléments. Il s'associe alors avec Katara (**Nicola Peltz**), apprentie Maître de l'eau, et son frère Sokka (**Jackson Rathbone**), pour restaurer l'équilibre dans leur monde ravagé par la guerre.

Ben Cooke, Dev Patel, Cliff Curtis et Seychelle Gabriel partagent la vedette de ce film d'aventure fantastique réalisé par M. Night Shyamalan, d'après la série télévisée diffusée sur Nickelodeon.

PRÉSENTÉMENT
À L'AFFICHE



PRÉSENTÉMENT
À L'AFFICHE



PRÉSENTÉMENT
À L'AFFICHE



À L'AFFICHE
DES VENDREDI 25 JUIN



À L'AFFICHE
DES MERCREDI 30 JUIN



À L'AFFICHE
DÈS JEUDI 1^{ER} JUILLET



33081

Les Devils se préparent déjà pour la prochaine saison

Cédéric CARON • cederick.caron@hebdomasquebecor.com

Les Devils de Laval, qui évoluent dans la Ligue de football junior du Québec, ont clôt leur préparation printanière le 6 juin dernier au parc Cartier, après avoir tenu trois jours d'entraînements intensifs pour leur camp de sélection.



Photo Pépé

Une demi-douzaine de joueurs de 18 ans ont impressionné par leurs aptitudes lors de la fin de semaine de sélection.

Pas moins de 62 joueurs de football se sont présentés au parc Cartier de Laval les 4, 5 et 6 juin derniers, question de faire leur preuve et de tenter de se tailler une place au sein de la formation qui entamera sa saison régulière à la fin de l'été. Bien que le beau temps n'ait pas nécessairement été au rendez-vous, les joueurs se sont arrangés pour ne pas manquer leur sortie.

«Nous attirons toujours entre 60 et 65 joueurs lors de ces camps de sélection, précise l'entraîneur-chef des Devils de Laval, Fern Gaudelli. Ce camp nous a permis de voir de belles choses. Pour un des rares camps, nous avons une demi-douzaine de joueurs de 18 ans qui sont prêts à évoluer dans la ligue. Ils ne sont pas très gros, mais ils sont rapides et ont de bonnes mains. Ils sont impressionnants.»

D'autres joueurs s'ajouteront

Bien qu'il soit question du camp de sélection, la composition de la formation ne sera connue qu'à la mi-août, puisque la venue d'autres joueurs est toujours à prévoir.

«Nous recommencerons l'entraînement lors de la dernière fin de semaine de juillet et nous procè-

derons aux dernières coupures pendant le mois d'août, puisque nous recevrons probablement la visite de joueurs qui se seront faits couper des équipes collégiales et même des Cougars de Saint-Léonard», précise M. Gaudelli.

Bien qu'ils soient en congé des Devils, la majeure partie des footballeurs lavallois s'entraîneront pendant la saison chaude. Plusieurs d'entre eux seront en gymnase alors que d'autres participeront aux ateliers de vitesse offerts par M. Gaudelli.



Photo Cédéric Caron

Plus de 12 000 adeptes du ballon rond prennent d'assaut les terrains

Les dirigeants de l'Association régionale de soccer (ARS) de Laval ont profité du premier match de la saison des Comètes pour lancer en grande pompe les activités de la 31e saison de l'organisme. Pour l'occasion, les députés Vincent Auclair et Alain Paquet, le président de la Fédération de soccer du Québec, Dino Madonis, le conseiller municipal Normand Girard et différents membres des quatre clubs de l'île se sont joints au président de l'ARS, Pierre Marchand. Pour sa 31e saison, l'ARS pourra bénéficier de 10 terrains à surface synthétique en plus de ceux à surface naturelle pour desservir plus de 12 000 joueurs de soccer.

Les Associés en arrachent à l'étranger

Ghislain PLOURDE • ghislain.plourde@hebdoquebecor.com

Les insuccès des Associés de Laval sur la route se sont poursuivis au cours des derniers jours.

Samedi dernier, 19 juin, la troupe de Richard Émond était de passage à Saguenay pour y affronter les Voyageurs dans le cadre d'un programme double. Ce fut un voyage infructueux pour les Associés qui ont été balayés par les locaux au pointage de 8-7 et 10-9.

L'entraîneur Richard Émond, loin de vouloir trouver une excuse, évoquait l'absence de plusieurs joueurs pour expliquer ces deux revers. «Les blessures, c'est un problème en ce moment. Delisle (Philippe) en a pour un mois avec sa fracture à la main. Lanthier (Maxime) a été blessé au pouce durant la première rencontre. J'ai dû retirer Fortin (Yan) après deux manches en raison d'un malaise au coude. Shelton (Kevin), malgré son nez cassé, devrait nous revenir d'ici peu.»

Transaction

Pour combler les manques, la direction pourrait passer à l'action. «On pourrait transiger rapidement pour colmater la brèche. On pensait bouger plus tard, sauf que la situation actuelle ne nous donne pas grand choix.»

Sur la route, cette saison, les Associés n'ont signé qu'une victoire. Ils devront retrouver le sentier de la victoire s'ils veulent éviter de glisser au classement général.

Triomphe à domicile

Vendredi 18 juin, les Associés ont eu besoin de la prolongation pour venir à bout des Guerriers au Grand Bazar de Granby par la marque de 4-3. Le point de la victoire est survenu en 8e manche, lorsque Steve Charbonneau est venu toucher la plaque à la suite d'un mauvais relais du voltigeur granbyen, François Lafrenière. Le gain est allé à la fiche de Frédéric Morin, son 4e de la saison.



Photo Pépé

Même s'il souffre d'une fracture au nez, résultat d'une fausse balle qu'il a reçue en plein visage, le voltigeur Kevin Shelton devrait être de retour dans l'alignement d'ici peu.

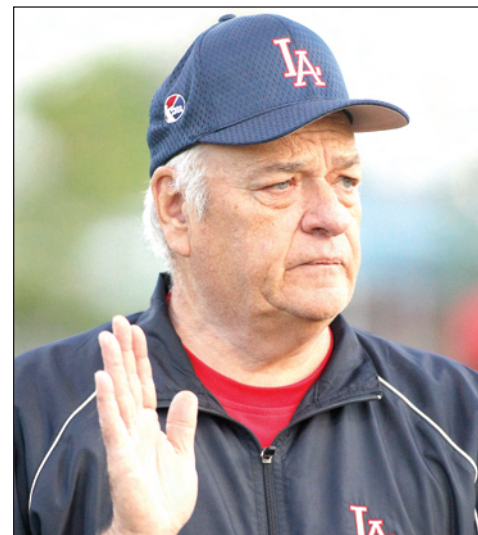


Photo Pépé

L'entraîneur Richard Émond ne s'inquiète pas outre mesure de la baisse de régime de son équipe. Il préfère voir sa formation connaître des ratés à ce stade de la saison et de voir rebondir ses joueurs lors des séries éliminatoires.

Le Rousseau Sports est mort, vive l'Arctic

Nouvelle image et nouveaux objectifs pour l'équipe junior AAA de Laval

G.P.- C'est le mardi 15 juin qu'on a procédé au lancement des activités de l'Arctic de Laval, la nouvelle équipe de hockey junior AAA.

Lors d'un point de presse, animé par le propriétaire Robert Naud, on a dévoilé l'image et la structure organisationnelle de la formation. Les couleurs choisies sont le bleu, le noir et le blanc (ressemblant au Lightning de Tampa Bay de la Ligue nationale de hockey). Le nom de l'équipe a été déterminé en fonction d'un des commanditaires majeurs soit *Arctic Garden*.

En ce qui concerne la direction de l'équipe, Daniel Lincourt assume les fonctions de directeur général et d'entraîneur-chef. Il est appuyé, dans ses fonctions, de Stéphane Tardif, entraîneur adjoint, Luc Mercier, dépisteur-chef, Sylvain Lelièvre, dépisteur, et d'Alain Turcotte, préposé à l'équipement.

Les dirigeants ont annoncé un changement radical de l'orientation de l'équipe par rapport à l'ancienne formation du Rousseau Sports. À cet effet, le propriétaire, Robert Naud, a souligné vouloir sur la glace une équipe dévouée et déterminée. «La seule distinction de la dernière saison c'est que l'équipe était la moins punie du circuit. Vous allez voir que ça va changer cette année. À talent égal, je favoriserai les joueurs locaux.»

Attentes élevées

L'an dernier, l'équipe lavalloise junior AAA a été exclue des séries éliminatoires. Pour le prochain calendrier, Robert Naud se fixe de très gros objectifs. «On veut terminer parmi les trois meilleurs clubs du

circuit. On veut aller le plus loin possible et, qui sait, peut-être représenter la ligue lors de la Coupe Fred-Page, à Terrebonne.»

L'ancien hockeyeur du Canadien, maintenant analyste et animateur, Dave Morrissette, agira à titre de porte-parole pour l'équipe. Pour divertir petits et grands durant les parties, l'organisation a déniché la célèbre mascotte *Peter Puck*. La formation lavalloise pourra aussi compter sur les services d'un groupe de meneuses de claques. Le prix des billets a été fixé à 9 \$, l'entrée étant gratuite pour les 15 ans et moins. Sur chaque billet vendu, un montant de 3 \$ sera remis à la *Maison des enfants Le Dauphin*.

Début des activités

Du 10 au 12 août aura lieu une sélection sur invitation où une centaine de joueurs de la région y prendront part. À compter du 17 août s'amorcera le véritable camp de remise en forme de l'équipe qui devra être complété pour le challenge de la Ligue junior AAA prévu le 5 septembre, à Saint-Jérôme.

Il y aura présentation de deux matchs hors concours au Colisée de Laval. Les Panthères de Saint-Jérôme seront en ville le 23 août prochain, 19 h 30, tandis que les Montagnards de Sainte-Agathe seront les visiteurs le 25 août dans une partie qui débutera à 16 h 30.

Le match d'ouverture aura lieu le dimanche 12 septembre, à compter de 14 h. Pour l'occasion, la direction de l'équipe réserve de nombreuses surprises aux partisans présents, dont le tirage de 5 000 \$ en lingots d'or. Le site Internet de l'Arctic est en ligne au www.arcticjraaa.com.



99\$
POUR 3 MOIS*

L'abonnement inclus :
séance d'initiation à
l'entraînement, cours en
groupe et Body Vélo.

- Grande sélection d'appareils Atlantis
- Section réservée à la femme
- Entraîneurs certifiés
- Technicienne en diététique
- Bar santé
- Halte-garderie

NOUVELLE SUCCURSALE À BLAINVILLE DÈS CET ÉTÉ!

1 abonnement vous permet de vous entraîner dans tous nos centres

GALERIES BLAINVILLE
1107, Curé-Labelle
Blainville
450.818.7676

OUVERT 24h/24

LAVAL
Carrefour 440
3916, autoroute Laval O.
450.682.5252

SAINT-JÉRÔME
Carrefour du Nord
900, boul. Grignon
450.660.6060

SAINTE-THÉRÈSE
Plaza Sainte-Thérèse
300, rue Sicard
450.430.7575

www.centrebodyshop.com

* Payable en 1 versement. Jusqu'au 31 août 2010. Pour les nouveaux membres seulement. Certaines conditions s'appliquent.



Les Comètes s'effondrent devant Ottawa et font match nul à Toronto



Photo Pépé

Dans la défaite contre Ottawa sous la pluie, la défensive a tout tenté pour stopper la fureur du Fury.

Lors de leurs deux dernières joutes contre Ottawa et Toronto, les Comètes de Laval, qui évoluent dans la *W-League* de la *United Soccer League* (USL), n'ont pas réussi à se sauver avec la victoire en récoltant, à leur fiche, une défaite et un match nul.

Pour une deuxième rencontre consécutive, les Lavalloises n'ont pas réussi à signer une victoire lors du match les opposant au Lady Lynx de Toronto le 20 juin dernier.

Dans une rencontre disputée en territoire ontarien, elles ont réussi à faire match nul contre les Torontoises, alors que Chloé Belhumeur a fait vibrer les cordages à la 82e minute de jeu.

Aux dires du directeur général de la formation des Comètes, Philippe Ciarlo, le voyage en autobus aurait affecté le jeu des Lavalloises. Après s'être déliées les jambes en première demie, les Comètes auraient dominé la seconde partie du match.

Une défaite contre Ottawa

Il a fallu attendre la 68e minute de jeu de la joute du 16 juin contre le Fury d'Ottawa pour que Jodie Taylor, qui a été oubliée dans la surface de réparation, inflige un premier dur coup aux Lavalloises en déjouant la gardienne Cynthia Leblanc. Cette dernière avait pourtant fait le premier arrêt laissant un long retour à sa droite, rapidement repris par une coéquipière de Taylor qui l'a facilement repéré.

Amber Hearn et Courtney Wetzel ont par la suite assassiné tout espoir pour les Comètes de revenir dans la rencontre.

Reconnu comme une puissance de la ligue, le Fury d'Ottawa a rapidement saisi son rôle d'agresseur avec un jeu de pas vif et précis ainsi qu'avec des combinaisons de jeu très bien exécutées. Laval n'a eu d'autres choix que de travailler à défendre son territoire.

«Même si tu adoptes une stratégie défensive, tu dois de garder le ballon pour avoir des chances de marquer, chose que nous n'avons pas été en mesure de faire, a indiqué le sélectionneur des Comètes, Lionel Joseph, après la défaite. Nous avons encaissé deux buts sur des balles arrêtées. Même si notre adversaire est très bon dans cet aspect du jeu, nous allons devoir apporter des ajustements de notre côté.»

Leblanc, joueuse de la semaine

Avec le blanchissage qu'elle a signé le 13 juin dernier contre l'Amiral de Québec, la gardienne de but des Comètes de Laval, Cynthia Leblanc, a été nommée sur l'équipe d'étoile de la semaine de la *W-League*. Dans la rencontre, elle a stoppé 14 ballons.

Bien que les Comètes n'aient pas remporté leurs deux dernières rencontres, la gardienne a tout de même réussi plusieurs arrêts-clés.

Les prochaines rencontres des Comètes auront lieu les 25 et 26 juin, alors qu'elles affronteront respectivement sur la route les Ravens de Rochester et l'Avalanche d'Hamilton.

Laval attire des joueurs de soccer de partout

C.C. - Dans la frénésie de la Coupe du Monde de soccer qui se déroule présentement en Afrique, les Lavallois pourront eux aussi assister à des joutes de niveau international de cette discipline dans le cadre de la 25e Coupe Soccer Internationale de Laval, les 26 et 27 juin, ainsi que les 3 et 4 juillet.

Ce sont 4 000 adeptes du ballon rond, répartis en 250 équipes d'un peu partout au Canada et aux États-Unis, qui s'affronteront sur les 17 terrains des parcs Horizon Jeunesse, Compétence 2000 et Bois-de-Boulogne de Laval.

La compétition réunira des joueurs de tous les niveaux et de tous les âges. Les plus jeunes évolueront dans la catégorie U-8 alors que même des équipes sénières et U-19 feront partie de l'évènement. Le calibre de jeu sera aussi des plus larges puisque ce tournoi permet la participation de formation de niveau A, AA ainsi que AAA.

Plus que des matchs

Pour sa 25e édition, l'organisation de la Coupe Soccer Internationale de Laval, sous la présidence de Bernard David, propose quelques activités en marge des parties.

Des structures de jeux gonflables seront installées au parc Horizon-Jeunesse alors que la Communauté du ballon rond se chargera de l'animation au Centre de Compétence 2000 en présentant différents concours d'habiletés et de jeux vidéo pendant l'évènement.

Photo Cédéric Caron

Le président de la Coupe Soccer Internationale de Laval, Bernard David, et le président de la Fédération de soccer et président d'honneur de l'évènement, Dino Madonis, se félicitent de l'envergure qu'a pris la coupe au fil des ans.

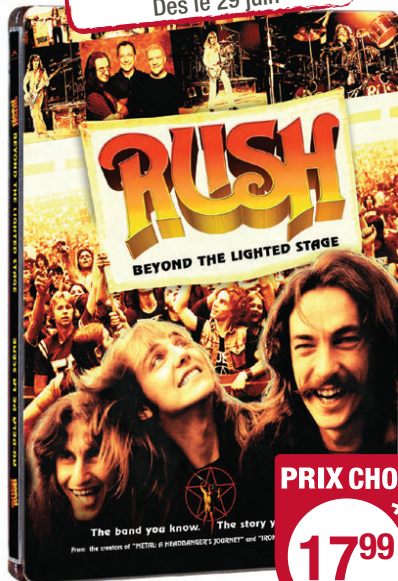


ARCHAMBAULT

Une compagnie de Quebecor Media

MAGASINS FERMÉS
LE 1^{er} JUILLET
à l'occasion de la
FÊTE DU CANADA

**NOUVEAUTÉS
musique**
Dès le 29 juin

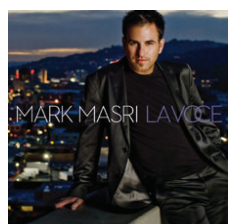


RUSH
Beyond the Lighted Stage

PRIX CHOC
*
17⁹⁹



SCISSOR SISTERS
Night Work **12⁹⁹**



MARK MASRI
La Voce **12⁹⁹**



THE DOORS
When you're Strange :
a Film about The Doors **12⁹⁹**



PERCY JACKSON ET LES OLYMPIENS : LE VOLEUR DE Foudre

**NOUVEAUTÉS
vidéo**
Dès le 29 juin

Certains titres
aussi offerts en

PRIX CHOC
*
22⁹⁹



LE PETIT NICOLAS **21⁹⁹**

**NOUVEAUTÉS
jeux vidéo**
Dès le 29 juin



**SIN & PUNISHMENT
STAR SUCCESSOR 2** **49⁹⁹**



SINGULARITY **59⁹⁹**



LES DÉTRAQUÉS **25⁹⁹**



THE WHITE RIBBON **27⁹⁹**

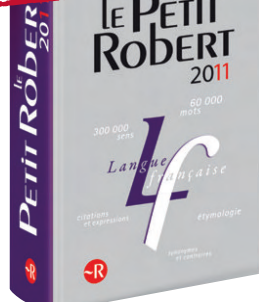


HOT TUB TIME MACHINE
Version française **26⁹⁹**

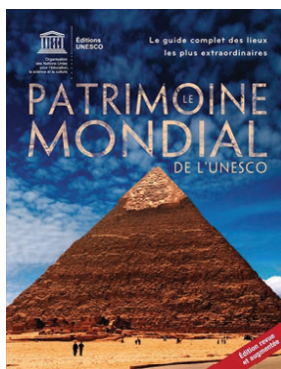


ROBERT PICHÉ AUX COMMANDES DU DESTIN
Pierre Cayouette **19⁹⁷**
~~24.95~~

**NOUVEAUTÉS
lecture**
En vente dès maintenant!

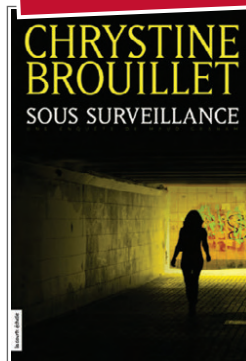


LE PETIT ROBERT 2011
Collectif **44⁹⁷**
~~72.95~~

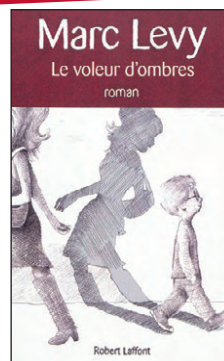


LE PATRIMOINE MONDIAL DE L'UNESCO
Collectif **22⁹⁷**
~~29.95~~

Nouveautés 2 pour 40\$
FAITES VITE! ou **24⁹⁷ ch.**



SOUS SURVEILLANCE
Christine Brouillet



LE VOLEUR D'OMBRES
Marc Levy



UN BONHEUR SI FRAGILE T. 3
Michel David

Jelis
numérique

DES LIVRES!

LE COCON
Janette Bertrand

LA FUREUR ET L'ENCHANTEMENT
Georges-Hébert Germain

20⁹⁵

22⁵⁰

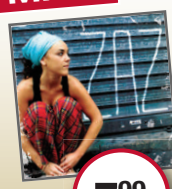


zik

DES ALBUMS!

ZAZ / ZAZ
LUCKY UKE / Lucky Uke
NOS STARS CHANTENT LE BLUES À MONTRÉAL / Artistes variés
EMINEM / Recovery

En format MP3



7⁹⁹ ch.

MINI-PORTABLES DE SONY À PETIT PRIX!

NETBOOK SONY'S VAIO® W-SERIES

Surveillez le prix spécial sur Archambault.ca

429⁹⁹ ch.
~~449.99~~

* PRIX CHOC SUR NOUVEAUTÉS CD/VIDÉO VALABLE LES 29, 30 JUIN ET 2 JUILLET.
(Versions régulières) Limite de 3 copies du même titre par client. Archambault se réserve le droit de limiter les réservations de produits.

74055

La culture du divertissement

520, Autoroute Chomedey **Sainte-Dorothée** • 1545, boul. Le Corbusier (**Galerias Laval**)
Archambault.ca • Coteblogue.ca • Zik.ca • Jelis.ca • 514.849.8589 • 1.877.849.8589



ANJOU
Archambault Anjou
Galeries d'Anjou
BOUCHERVILLE
Archambault
BROSSARD
Archambault
Mail Champlain
Quartier DIX30
GATINEAU
Galeries de Hull
Promenades de l'Outaouais
GRANBY
Galeries de Granby
LASALLE
Carrefour Angrignon
LAVAL
Archambault Laval
Archambault Ste-Dorothee
Carrefour Laval
Centre Laval
LONGUEUIL
Place Longueuil
JOLIETTE
Galeries Joliette
MONTREAL
Archambault Berri
Archambault Place des Arts
Centre Eaton
Centre Rockland
Complexe Desjardins
Place Versailles
POINTE-CLAIRE
Fairview Pointe Claire
REPENTIGNY
Galeries Rive Nord
ROSEMERE
Place Rosamère
SHERBROOKE
Carrefour de l'Estrie
SAINT-BRUNO
Promenades St-Bruno
SAINT-JEROME
Carrefour du Nord
SAINT-LAURENT
Place Vertu
SOREL
274, boul. Fiset



BELCEIL
250, boul. Sir-Wilfrid-Laurier
BLAINVILLE
803A, boul. Curé-Labelle
BOUCHERVILLE
455, boul. de Montagne
BROSSARD
8200, boul. Taschereau
BUCKINGHAM
746, av. Buckingham
CHAMBLY
1201, boul. De Périgny
CHATEAUGUAY
180, boul. d'Anjou
GATINEAU
210, ch. d'Aylmer
28, boul. du Mont-Bleu
355, boul. Greber
GRANBY
574, rue Principale
GREENFIELD PARK
3698, boul. Taschereau
JOLIETTE
10, rue Papineau
LA PLAINE
5333, boul. Laurier
LASALLE
7579, boul. Newman
L'ASSOMPTION
840, boul. de L'Ange-Gardien Nord
LAVAL
965, boul. d'Auteuil
523, boul. Curé-Labelle
150, boul. des Laurentides
2236, boul. des Laurentides
241, boul. Samson
LAVALTRIE
275, rue Saint-Antoine Nord
LE GARDEUR
515, boul. Lacombe
LONGUEUIL
2930, ch. Chamby
MASCOUCHE
1070, montée Masson
MONTREAL
2552, rue Beaubien Est
6425, rue Beaubien Est
1770, av. de l'Eglise
1747, rue Fleury Est
5532, rue Henri-Bourassa Est
9770, rue Lajeunesse
3101, rue Masson
8256, boul. Maurice-Duplessis
1330, av. du Mont-Royal Est
5253, av. du Parc
5178, ch. Queen-Mary
213, rue Saint-Henri
4260, rue Sainte-Catherine Est
305, rue Sherbrooke Ouest
6112, rue Sherbrooke Ouest
2635, av. Van Horne
POINTE-AUX-TREMBLES
12888, rue Sherbrooke Est
REPENTIGNY
100, boul. Brien
ROSEMERE
199, boul. Labelle
SAINT-CONSTANT
400, route 132
SAINT-EUSTACHE
354, boul. Arthur-Sauvé
SAINT-HUBERT
5245, boul. Cousineau
SAINT-JEAN-SUR-RICHELIEU
400, boul. du Séminaire Nord
239, boul. Saint-Luc
SAINT-JEROME
481, boul. des Laurentides
1950, boul. Curé-Labelle
SAINT-LEONARD
4245, rue Jean-Talon Est
8675, boul. Viau
SAINT-LIN-LAURENTIDES
531, rue Saint-Louis
SAINTE-JULIE
2033, rue Principale
SHERBROOKE
1010, boul. King Est
66, boul. Jacques-Cartier Nord
TERREBONNE
882, boul. des Seigneurs
TROIS-RIVIERES
824, boul. Thibault
VALENNES
2020, boul. René-Gauthier
VAUDREUIL-DORION
585, av. Saint-Charles
VERDUN
5000, rue Wellington
VICTRIAVILLE
379, boul. Bois-Francis Sud



LE POUVOIR DE NE PLUS SORTIR DE LA MAISON POUR UN MOIS.

VIVEZ LE PLUS GRAND ÉVÉNEMENT SPORTIF DE L'ANNÉE
EN DIRECT VIA VOTRE TÉLÉ OU SUR INTERNET ET DISCUTEZ-EN
AVEC VOS AMIS DES QUATRE COINS DE LA PLANÈTE.



FORFAIT TRIO

OFFRE*

Que vous soyez client ou non,
passez à trois services et obtenez

120 \$

DE RABAIS

DÉTAILS

- Personnalisez votre forfait de télé numérique en incluant jusqu'à 20 chaînes internationales
- Parlez avec vos amis des résultats, à partir de 3¢/minute¹, vers 30 pays
- Obtenez les derniers résultats de foot instantanément avec l'accès Internet le plus rapide et le plus fiable²



LE POUVOIR INFINI

1 877 477-1746

Une compagnie de Quebecor Media

VIDEOTRON.COM

* Cette offre d'une durée limitée s'adresse aux nouveaux clients résidentiels de Vidéotron et aux clients actuels de Vidéotron abonnés à un (1) ou à deux (2) produits parmi la télédistribution, Internet, la téléphonie par câble et la téléphonie sans fil. Pour les nouveaux clients et les clients actuels de Vidéotron abonnés uniquement au câble classique, cette offre est conditionnelle à un abonnement simultané à trois (3) produits parmi filico télé numérique, Internet, la téléphonie par câble et la téléphonie sans fil. Pour les clients actuels de Vidéotron abonnés à un (1) produit parmi filico, Internet, la téléphonie par câble et la téléphonie sans fil, cette offre est conditionnelle à un abonnement simultané à deux (2) produits supplémentaires de cette liste. Pour les clients actuels de Vidéotron abonnés à deux (2) produits parmi filico, Internet, la téléphonie par câble et la téléphonie sans fil, cette offre est conditionnelle à un abonnement à un (1) produit supplémentaire de cette liste. Dans tous les cas, un engagement ou un réengagement de 12 mois pour l'ensemble des produits est exigé. Le crédit peut être entièrement appliqué à la première facture ou étalé sur une période de 12 mois, à la discrétion du client. Si le client choisit d'étaler le crédit à raison de 10 \$/mois pendant 12 mois, il devra conserver un abonnement à la même sélection de trois (3) produits parmi filico télé numérique, Internet par câble, la téléphonie par câble et la téléphonie sans fil de Vidéotron pendant toute cette période. Temps d'utilisation Internet illimité, à l'exclusion de l'accès commuté. Des frais additionnels seront facturés pour l'utilisation excédentaire de la bande passante en fonction des caractéristiques de l'accès choisi. D'autres combinaisons de produits sont offertes. Prêt du modem câble multifonction inclus. Terminals numériques en sus. L'engagement n'est pas transférable. Des pénalités s'appliquent en cas de résiliation d'engagement. Disponible là où la technologie le permet. L'offre, les services et les conditions sont modifiables sans préavis. Frais d'installation de 39,95 \$ en sus. Ces frais incluent l'installation de l'ensemble des services télédistribution, Internet et téléphonie si ces services sont tous installés le même jour pour un maximum de cinq (5) prises par visite. Taxes et charges, y compris le Fonds pour l'amélioration de la programmation locale, en sus. Certaines conditions s'appliquent. 1 Facturation minimale de 6 \$/mois. Applicable aux appels internationaux (011) en destination des pays désignés pour les clients résidentiels abonnés à la téléphonie par câble ou logicielle de Vidéotron et ayant Vidéotron comme fournisseur de services interurbains. Le tarif de 3 ¢ la minute s'applique aux destinations filaires et permet une utilisation de 200 minutes pour 6 \$. Les tarifs à destination des cellulaires varient selon chaque pays (tarifs indiqués sur videotron.com). Pour les appels effectués par l'entremise de la carte d'appel, les tarifs courants à la minute s'appliquent. Ne s'applique pas aux appels faits au service d'interurbains pour personnes malentendantes (711) et aux appels effectués par l'intermédiaire du service de téléphonistes. ² Selon un sondage Léger Marketing, mars 2010.