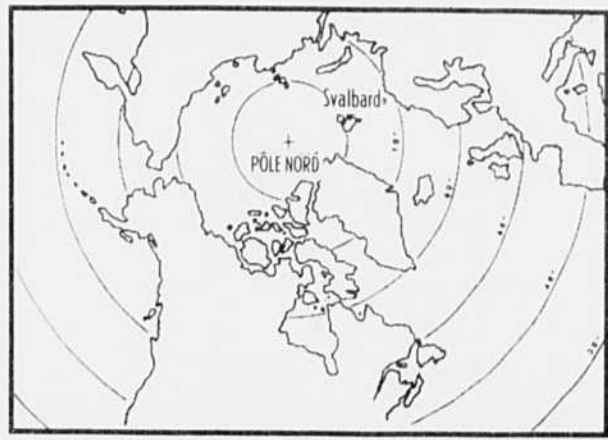


DÉCOUVERTES

LE DEVOIR, LE MERCREDI 22 DÉCEMBRE 1993



LE SECRET DES GLACES

Un chercheur montréalais tente de comprendre un glacier et d'y localiser les réservoirs aquifères

RAYMOND LEMIEUX

Certes, nous ne sommes plus à l'ère glaciaire. Il n'en demeure pas moins que la glace couvre quelque 15 millions de kilomètres carrés de notre planète. L'équivalent de huit fois la superficie du Québec. Un monde de silence, de froidure. Un monde méconnu que Jacques Schroeder, un géomorphologue québécois, s'est mis à apprivoiser. Depuis cinq ans, il suit l'évolution d'un glacier appelé Hans dans l'extrême nord de la Norvège. Long de 17 kilomètres, il est situé près de la base scientifique de Svalbard, au 77e degré de latitude nord.

«C'est un glacier tempéré», dit Jacques Schroeder qui est professeur de géographie à l'Université du Québec à Montréal. «Tempéré»? C'est que le glacier est caractérisé par un système hydrologique. Ainsi, la température en certaines parties du glacier dépasse zéro degré celsius, soit le point de fusion de la glace. Ce qui le différencie des glaciers froids qu'on retrouve surtout au pôle sud et où la température est toujours sous le point de congélation.

De Saint-Elzéar à Svalbard

«Au Canada, il y a des centaines de *terra incognita* glaciaires mais elles sont difficilement accessibles. À

l'inverse, le glacier de Hans, à Svalbard, est un des plus étudiés, un des plus «monitorisés» au monde», ajoute Jacques Schroeder. De fait, on compile, à son sujet, des données depuis 10 ans. Une mine pour un chercheur. D'autant que les connaissances que l'on acquiert ici devraient être vérifiables sur d'autres glaciers «tempérés».

Les travaux de Jacques Schroeder se situent dans le cadre de recherches fondamentales menées conjointement avec des glaciologues polonais selon un accord de coopération scientifique conclu entre l'Université du Québec et l'Université de Silésie, en Pologne. La base de Svalbard est d'ailleurs administrée par l'Académie des sciences de Pologne.

«En été, l'eau circule sur les glaciers et s'engouffre dans des crevasses. Elle réapparaît au nez du glacier pour se jeter dans la mer, explique Jacques Schroeder. En outre, l'eau constitue un lubrifiant pour le glacier. À volume égal, un glacier «tempéré» a une vitesse supérieure de 40% à un glacier «froid».

Seulement, la circulation de l'eau à l'intérieur du glacier est mal comprise. Comment l'eau y est-elle retenue? Quelle est la quantité d'eau qui entre dans le glacier et qui en sort

pour se jeter dans la mer?

C'est au cours d'un congrès scientifique, en 1985, que le géomorphologue québécois rencontre Marian Pulina, un hydrogéologue de l'université polonaise. Ce dernier lui fait part de son intérêt à étudier les comportements des glaces en les comparant à la dynamique des roches solubles — ces roches qui se dissolvent sous l'action de l'eau et du gaz carbonique et dans lesquelles se créent des vides, voire des grottes. Rencontre fructueuse: Jacques Schroeder, est justement un spécialiste des roches solubles. Il est d'ailleurs connu pour ses travaux touchant plusieurs grottes au Québec comme celle de Saint-Léonard, à Montréal, et de Saint-Elzéar, en Gaspésie, pour laquelle il conçut l'aménagement.

Les compétences du géomorphologue coïncident avec les besoins des scientifiques du froid à Svalbard. Il est donc invité à participer à leurs travaux sur le glacier de Hans. À sa première visite, il découvre un gouffre qu'il nomme Félix. Avec un spéléologue québécois, Pierre Gagnon, il y descend à une profondeur de 120 mètres. «Au cœur du glacier, tout me semble étrange, les couleurs, le crissement de nos crampons, le son même de nos voix dans un silence de cristal», raconte-t-il dans un vidéo réalisé à la suite d'une de ses expéditions

Un glacier bouché

En avril 1991, nouvelle expédition, nouvelle descente dans le gouffre Félix. Surprise: l'eau y a monté. Jusqu'à 75 mètres sous la surface. Mêmes constatations dans les autres gouffres inventoriés sur le Hans. «Pourtant, on venait de traverser la nuit polaire — l'hiver —, il ne pouvait n'y avoir eu de fonte», souligne Jacques Schroeder. L'hydrologie du glacier était indiscutablement plus complexe que prévu. De surcroît, en avril 1992, le spéléologue trouve des traces révélant un remplissage du glacier qui aurait eu lieu pendant l'hiver polaire. Comment expliquer ce phénomène?

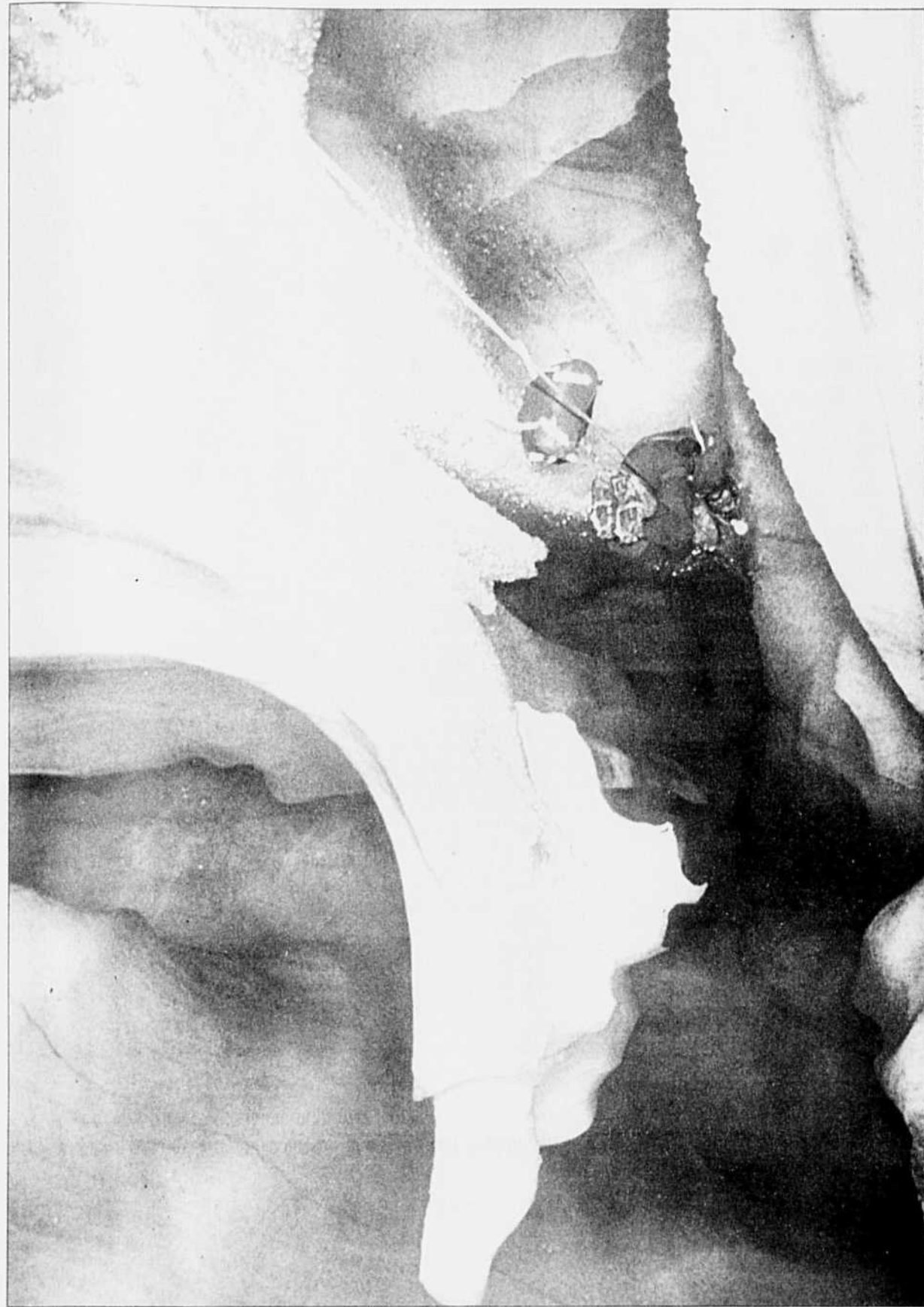
L'énigme demeure mais l'explorateur des gouffres glaciaires formule aujourd'hui une hypothèse. Un séismographe installé à proximité, a enregistré une secousse bien singulière. Tremblement de terre? Pas au sens où les géologues l'entendent. La secousse se serait produite très localement, dans la zone frontale du glacier. «Il s'agirait donc d'un tremblement de glace d'une intensité telle que l'écorce terrestre a vibré», avance-t-il. C'est ce qui aurait provoqué une obstruction ou une brisure de la conduite aquifère principale à la base du glacier. C'est pourquoi le glacier n'aurait pas pu se vider de son eau.

Le professeur de géographie de l'UQAM a fait d'autres constatations. Entre autres, le réseau de crevasses dans les profondeurs du glacier correspond aux configurations du réseau hydrographique en surface. Pourquoi? Dans de petits tubes, coule de l'eau qui va sculpter de nouveaux vides dans le gouffre. Ces vides vont refléter le mouvement du glacier lui-même. Ce sont ces remarques que Jacques Schroeder a récemment communiquées à Cambridge, en Angleterre, lors d'un séminaire d'hydrologie glaciaire organisé par l'International Glaciological Society, la plus ancienne société savante internationale. «Le top niveau quand on parle de glaciers», complète-t-il.

«À toutes fins utiles, si les chercheurs des glaces arrivaient à comprendre et à localiser les réservoirs aquifères dans les glaciers tempérés, ils sauraient comment y puiser l'eau, explique Jacques Schroeder. Ce qui n'est pas sans intérêt car il faut savoir que la majeure partie du mazout utilisé dans les bases de recherches polaires sert à faire fondre la glace pour obtenir de l'eau.»

Ferri de spéléologie, ce chercheur troglodyte est en train d'organiser une sixième expédition polaire. Elle devrait avoir lieu en avril prochain. Si une bonne dose de passion soutient les initiatives de Jacques Schroeder, ce n'est cependant pas qu'une partie de plaisir, rappelle-t-il. «Il y a inévitablement une part de risques. C'est autre chose qu'aller faire une excursion au Mont-Tremblant, je vous le garantis!»

Raymond Lemieux est journaliste indépendant.



Durant l'été, le débit des rivières sur la glace varie en fonction des conditions météorologiques. En conséquence, le débit de l'eau aussi dans le gouffre. Ce fait explique les sculptures qu'on y trouve à l'automne. Beau, mais fragile...et lourd.

200 000 ans d'informations

Le volume actuel de la glace à l'échelle planétaire est de 30 millions de kilomètres cubes. Incluant banquises, icebergs et glaciers. Un volume de glace tellement important que s'il fondait, le niveau des océans monterait de 60 mètres!

Cette glace est concentrée en grande partie en Antarctique. La masse d'eau gelée est telle que le socle rocheux du continent antarctique en est littéralement écrasé. Le continent (le sol, non la glace) est d'ailleurs sous le niveau de la mer. C'est le poids de la calotte glaciaire qui fait que le pôle sud de la Terre est plat. Il conférerait ainsi à la planète sa forme de poire.

Il existe trois inlandis (c'est le terme avec lequel les glaciologues désignent les glaciers qui dépassent 50 000 kilomètres carrés): l'Antarctique orientale (plus de 10 millions de kilomètres carrés), l'Antarctique occidentale (près de deux millions de kilomètres carrés) et le Groenland (1,7 millions de kilomètres carrés). En Antarctique orientale, l'épaisseur de la glace atteint 4800 mètres. C'est un glacier «froid» c'est-à-dire qu'il ne contient pas de système hydrologique.

En outre, les glaciers froids constituent des ar-

chives pour les climatologues. D'année en année, les particules de l'atmosphère terrestre se trouvent coincées dans les cristaux de la glace.

Ainsi, au niveau correspondant à l'année d'une éruption volcanique, la glace renfermera des poussières de volcans. D'ailleurs, depuis 1945, on décele des particules radioactives dans les glaces ce qui témoigne des essais atomiques.

Compte tenu de l'épaisseur actuelle de la glace, on peut y décrypter jusqu'à 200 000 ans d'informations sur la composition de l'atmosphère terrestre. Des données précieuses pour corroborer ou infirmer les hypothèses touchant les changements climatiques.

Outre les forages, les chercheurs ont habituellement recours, pour étudier les glaciers, à la télé-détection. Compacts, ces glaciers

sont en effet transparents aux ondes radios. Les chercheurs envoient donc des ondes qui traversent le glacier jusqu'à ce qu'elles se réfléchissent sur le sol rocheux, situé sous la glace. Les ondes rebondissent et sont, ensuite, captées par les appareils des glaciologues en surface. En considérant la vitesse avec laquelle les ondes leur sont revenues, les chercheurs peuvent donc calculer la densité de la glace et son épaisseur.

Cette opération n'est pas possible dans le cas d'un glacier «tempéré» car dès que le glacier se rapproche de la température de fonte, la glace absorbe les ondes radios. Les chercheurs sont alors aux prises avec des mesures aberrantes. De là, l'importance de travaux effectués sur le terrain.

R. L.



Une des rares grottes horizontales. Elle communique avec un gouffre coincé entre deux glaciers. D'année en année, la galerie s'allonge. En 1988 elle mesurait 106 mètres de long et en 1991, 125,5 mètres.



PHOTO PIERRE GAGNON

L'entrée du gouffre Félix lors de sa découverte en 1988. M. Schroeder a suivi son évolution jusqu'en 1992. Profondeur: plus de 150 mètres.

collection
MON CHOIX DE CARRIÈRE

ANDRÉ CARLE
3^e secondaire

MATÉRIEL CONFORME AU PROGRAMME DU MEO

FICHES D'ENGAGEMENT
ISBN 2-7608-2004-1 (192 p.)
CORRIGÉ DES FICHES
ISBN 2-7608-2050-0 (176 p.)

NOUVEAUTÉ

LES TROIS DIMENSIONS DE MA VIE

4350, avenue de l'Hôtel-de-Ville
MONTRÉAL (Québec)
H2W 2H5
Téléphone: (514) 843-5991
Télécopieur: (514) 843-5252

LIDEC

LE DEVOIR

ÉCONOMIE

Tassé

514 879-2100

Obligations municipales semi-annuel / 6%

Tassé & Associés, Limitée

Depuis 1967

XXM	TSE-300	DOW JONES	S CAN	OR
-10.91	-8.91	-10.06	-0.01	-1.40
2013.92	4214.73	3745.15	74.39	387.90

EN BREF

LE TAUX D'ESCOMPTE MONTE À 4,15%

Ottawa (PC) — La Banque du Canada a relevé hier d'un point de base son taux directeur, qui passe de 4,14 à 4,15%. C'est la première hausse du taux d'escompte après quatre semaines de baisse d'affilée. Les ventes de dollars canadiens ont forcé la banque centrale à hausser ses taux d'intérêt pour rendre la devise plus attrayante sur les marchés financiers. Le taux d'escompte le plus bas au cours des 12 derniers mois a été de 4,14%, la semaine dernière. Le taux le plus élevé, au cours des 12 derniers mois, a été de 7,43%, le 22 décembre 1992.

LES VENTES AU DÉTAIL ONT PLAFONNÉ

Ottawa (PC) — Les ventes au détail ont plafonné cet automne, après avoir connu des hausses mensuelles faibles mais constantes. Statistique Canada a révélé que les ventes au détail, en octobre, ont totalisé 16,3 milliards\$, soit seulement 0,1% de plus qu'en septembre. Les gains enregistrés par les magasins d'alimentation et les magasins généraux ont été contrés par une baisse des ventes dans les secteurs de l'automobile et du meuble. Sept provinces et territoires ont affiché une hausse des ventes au détail, en octobre, augmentations variant de 0,1% au Québec et au Nouveau-Brunswick à 2% au Yukon. Les baisses variaient de 0,4% en Colombie-Britannique à 2,3% dans les Territoires du Nord-Ouest. Les chiffres en Ontario et en Saskatchewan sont demeurés stables.

CASCADES ACHÈTE UNE CENTRALE HYDRO

Cascades a annoncé que sa filiale Cascades Energie s'est portée acquéreur de la centrale hydro-électrique de Buckingham. Des investissements de l'ordre de 10 millions\$ seront injectés dans cette centrale au cours des trois prochaines années afin de rénover et intégrer les installations au réseau d'Hydro-Québec. La capacité de la centrale est de 10 mégawatts, la totalité de l'électricité étant vendue à Hydro-Québec. Cette nouvelle centrale s'ajoute à celle déjà exploitée à East Angus pour deux MW et à une autre de quatre MW qui sera en exploitation au cours de 1994 sur la rivière Montmorency. Cascades Energie exploite également, à Kingsey Falls, une centrale de cogénération au gaz naturel depuis trois ans avec une production annuelle de 30 MW.

AUTOROUTES ÉLECTRONIQUES

Washington (AFP) — L'administration américaine va soumettre au Congrès, début 1994, des propositions pour «dégager les super autoroutes électroniques des obstacles réglementaires qui les encombrèrent», a annoncé hier le vice-président Al Gore. Les «super autoroutes électroniques» sont des réseaux de câble ou de fibres optiques qui seront capables d'ici la fin du siècle de transporter à grande vitesse communications, données informatiques et programmes de télévision d'un bout à l'autre des États-Unis. Ce nouveau média comblera les capacités du téléphone, de l'ordinateur et de la télévision. Les secteurs liés aux télécommunications et au traitement de l'information représentent 12% du produit intérieur brut américain et ont réalisé l'an dernier un chiffre d'affaires de plus de 700 milliards\$.

La Caisse de dépôt sera appelée à renforcer les institutions financières

Le gouvernement propose aussi de fusionner les deux principaux organismes de surveillance

SERGE TRUFFAUT
LE DEVOIR

Le gouvernement du Québec a demandé à la Caisse de dépôt et placement du Québec d'élaborer et de mettre en place des véhicules d'investissement susceptibles de renforcer les institutions financières québécoises sans, bien évidemment, que ces véhicules ne diluent les objectifs de rendement de cette même Caisse.

Fomulée par la ministre déléguée aux Finances, Mme Louise Robic, cette proposition est contenue dans le bilan présenté hier et qui, fait très important, suggère que la Commission des valeurs mobilières du Québec et l'Inspection générale des institutions financières soient fusionnées.



La ministre déléguée aux Finances Louise Robic

Ainsi que l'a confié à cet égard Mme Robic, après avoir effectué le décloisonnement des institutions financières les autorités devaient en faire autant avec les organismes gouvernementaux afin évidemment de rendre le tout plus cohérent.

Pour en revenir à la requête déposée par le ministre délégué aux Finances auprès de la haute direction de la Caisse de dépôt, Mme Robic a souligné que le sens ou l'objectif de cette proposition ayant été accepté ou entériné il fallait désormais peaufiner le concept ainsi que les mécanismes qui lui seront inhérents.

On se rappellera qu'au mois de mai dernier, le Mouvement Desjardins, dans le cadre de la commission parlementaire sur la réforme du secteur financier, avait lancé cette idée faisant de la Caisse la dynamo du développement des institutions financières en avançant qu'elle serait plus efficace ou appropriée que la mise sur pied d'un REA nouveau style.

Dans son bilan, la ministre Robic souligne: «Il apparaît essentiel aux intérêts économiques du Québec que cette institution (NDLR: la Caisse) démontre dans le futur une plus grande ouverture à ce secteur, tout en conservant

des critères rigoureux dans la sélection de ses placements.»

Au grand dam des institutions québécoises, la Caisse de dépôt, ainsi d'ailleurs que la grande majorité des gestionnaires de portefeuille, s'est montrée dans le passé d'autant plus timide dans les investissements réalisés dans les holdings financiers du type Corporation du Groupe La Laurentienne ou Corporation financière de L'Industrielle-Alliance que les acteurs boursiers ont toujours de la difficulté à apprécier et quantifier ceux-ci.

Cela étant, et en prenant pour acquis que la Caisse de dépôt mettra en place un véhicule financier adéquat, on peut se demander où celle-ci va investir. Si on considère le laminage qui a cours depuis deux à trois ans dans l'industrie financière à propriété qué-

bécoise on est en droit d'interroger l'identité des compagnies qu'un investissement de la Caisse renforcerait.

Qu'on y songe: le Groupe Commerce est la propriété à part entière d'intérêts hollandais, Les Coopérants n'existent plus, Provinces Unies appartient à 100% au groupe français Axa, La Corporation de l'Industrielle-Alliance est une coquille vide depuis que le Trust Général a été acheté par la Banque Nationale, La Laurentienne Générale est détenue à 100% par le groupe français Victoire, 50% de Unidall, bras assurances de dommages de L'Industrielle-Alliance, est la propriété de l'institution française Les Mutuelles du Mans...

Les banques canadiennes font l'acquisition des sociétés de fiducie dont certaines, comme le Montréal Trust, avaient une charte québécoise, après avoir mis la main sur les firmes de courtage en valeurs mobilières. Bref, à l'exception du Mouvement Desjardins qui, du fait de son statut coopératif, se prête mal à un investissement direct de la Caisse de dépôt, il ne reste plus grand chose.

En l'espace de trois ans, le nombre d'occasions d'affaires s'est réduit comme une peau de chagrin.

Afin d'empêcher le maraudage chez les cadres

Québec propose de ne divulguer que la rémunération globale du quintette de tête

SERGE TRUFFAUT
LE DEVOIR

Au lieu de favoriser la divulgation détaillée des revenus perçus annuellement par chacun des plus hauts dirigeants d'entreprises, comme cela se fait désormais en Ontario, les autorités québécoises proposent la communication de la rémunération globale qui est accordée aux cinq principaux cadres des sociétés publiques.

Ministre déléguée aux Finances, Mme Louise Robic a défendu la portée de sa recommandation en arguant du fait qu'elle était plus juste et équitable que la position ontarienne dans la mesure où celle-ci encourage, entres autres choses, le débauchage de dirigeants.

Selon l'appréciation faite par Mme Robic et ses principaux collaborateurs, la solution ontarienne va avoir pour conséquence le «maraudage» des meilleures cadres de telle ou telle entreprise et affecter de facto l'efficacité administrative.

C'est d'ailleurs à cause de cet effet de maraudage que le Conseil du patronat du Québec (CPQ) s'est vivement opposé à la politique ontarienne et espère profiter, à moyen terme, de la Commission parlementaire qui

étudiera cette question pour cimenter des alliances objectives avec son pendant ontarien comme avec les autorités réglementaires québécoises avec l'espoir de limiter la communication des revenus des dirigeants.

Maintenant que la position québécoise est publique, le président du CPQ entend en effet la défendre et travailler à son élargissement tout en ne se faisant pas d'illusions sur un possible retournement de l'Ontario. Faisant allusion aux couleurs néo-démocrates de M. Bob Rae, M. Dufour a spécifié: «Tant qu'il sera la je ne pense pas que nous serons en mesure de changer la situation.»

En conférence de presse, Mme Robic a souligné que la recommandation présentée hier est celle qui avait été élaborée et exposée, il y a six mois de cela, aux confrères des autres provinces. Autrement dit, «l'Ontario a décidé de faire cavalier seul et d'aller au-delà de ce qui est requis.»

Actuellement, les règles établies par le gouvernement ontarien stipulent que toute compagnie inscrite à la Bourse de Toronto est dans l'obligation de dévoiler les salaires et primes à la performance des hauts dirigeants.

De fait, toutes les compagnies québécoises qui sont cotées à la Bourse de Toronto devront indiquer dans la circulaire d'information qu'elles envoient avant chaque assemblée annuelle à leurs actionnaires, le profil exact de la masse salariale des dirigeants.

À l'inverse, les compagnies qui sont inscrites uniquement à la Bourse de Montréal bénéficieront, en quelque sorte, de la politique décidée à Québec et n'auront qu'à indiquer le montant global accordé aux cinq principaux dirigeants.

Enfin, on se rappellera que la politique suivie par l'Ontario a été calquée sur celle qui prévaut aux États-Unis depuis des lunes et des lunes.

Bombardier subit un revers au Texas

Un projet de TGV est suspendu faute de financement

PRESSE CANADIENNE

Un projet texan de train à grande vitesse de plusieurs milliards de dollars auquel participe la firme Bombardier n'a pas connu le succès escompté. Les trois membres du consortium n'ont pas réussi à réunir les fonds nécessaires à son financement avant la fin de l'année, a indiqué hier un porte-parole de Bombardier.

Toutefois, Bombardier peut se soulagier de voir une commande de 100 millions\$ à Canadair, bloquée aux lendemains de l'annulation du contrat des hélicoptères par le nouveau gouvernement fédéral, recevoir l'aval du gouvernement italien.

L'insuccès avec le TGV texan signifie que le consortium perdra probablement sa franchise et devra tout recommencer en soumettant une nouvelle proposition, a précisé Pierre MacDonald, le vice-président de Bombardier chargé du projet. «Nous nous acheminons vers la défaillance», a déclaré M. MacDonald au cours d'une interview.

Il s'agit aussi d'un revers pour le plan de Bombardier de se servir du projet texan comme d'une illustration de son savoir-faire qui l'aiderait par la suite à remporter d'éventuels contrats relatifs à des TGV dans le continent américain.

Bombardier détient les droits pour l'Amérique du Nord de la technologie française en matière de TGV et voudrait voir ce genre de système installé dans le corridor Québec-Windsor. Le projet texan — qui était censé relier Dallas à Houston et plus tard à San Antonio et Austin — aurait coûté 6,8 milliards\$ US. La part de Bombardier aurait atteint près de 1 milliard\$ US dans la fourniture de wagons. La franchise a été octroyée en 1991. M. MacDonald a dit que le consortium devait réunir 170 millions\$ US et que, jusqu'à présent, il n'en avait que 40.

Le président de Bombardier, Laurent Beaudoin, a imputé l'effondrement de l'affaire à un manque de financement gouvernemental. Il a ajouté au cours d'une interview que l'apport

de l'Etat du Texas devrait se monter à un tiers de l'équité de façon à ce que le consortium soit en mesure de réunir le reste des fonds en faisant appel au secteur privé. M. Beaudoin a fait remarquer qu'il était toujours possible que le projet ressuscite, mais «il nous faut un engagement de la part de l'Etat pour obtenir un financement (dans le secteur privé)».

M. MacDonald a souligné que la «Texas High Speed Rail Authority» ne voulait pas voir mourir le projet de train à grande vitesse au Texas et qu'elle essayait de mettre en oeuvre d'autres scénarios. M. MacDonald a aussi imputé un délai de 10 mois aux études d'impact environnemental.

Bombardier est en train de promouvoir l'installation du TGV dans d'autres corridors des États-Unis. Les plus avancés sont ceux de Tampa-Orlando et Orlando-Miami, en Floride. La firme souhaite également construire un système analogue dans le sud de la Californie.

Les promoteurs de Floride «reconnaissent cette fois-ci la nécessité d'une participation publique substantielle, comme c'est le cas dans toute infrastructure dans le domaine des transports», a-t-il dit. Le consortium du TGV texan comprend la firme d'ingénierie américaine Morrison Knudsen Corp., et la société franco-britannique GEC-Alsthom de Paris. La proposition concernant le corridor canadien fait l'objet d'une étude de 6 millions\$ qui est presque complétée.

Consolation en Italie

Ces difficultés ont été compensées, en partie du moins, par la levée du moratoire sur un contrat de 100 millions\$ à Canadair, moratoire imposé par le gouvernement italien en guise de représailles à la décision d'Ottawa d'annuler le contrat des hélicoptères devant être construits par un consortium italo-britannique. Ce contrat, portant sur le renouvellement de la flotte italienne de cinq CL 215 destinés à la lutte contre les incendies de forêt, a été autorisé en l'absence d'alternatives.

PWA dit non à Air Canada

GÉRARD BÉRUBÉ
LE DEVOIR

L'offre bonifiée d'Air Canada pour l'achat des routes internationales de Canadien a été rejetée du revers de la main par le conseil d'administration de PWA.

Les administrateurs de PWA, unanimes, ont appuyé leur refus sur le fait que les propositions d'Air Canada «seraient des plus néfastes pour les intérêts des actionnaires, des créanciers, des employés et des clients» de Canadien. «Le conseil d'administration a conclu que l'offre, similaire à la précédente présentée par Air Canada en août 1993, mériterait presque assurément à la faillite de Canadien et, par conséquent, à la perte de quelque 16 000 emplois au Canada», s'est contentée de dire PWA, dans son communiqué.

Dans un même souffle Béatrice Pepper, porte-parole de Canadien, a précisé que le système de réservations informatisé Gemini n'avait toujours pas donné suite hier à l'offre déposée par PWA et présentée comme étant une alternative à la dissolution pure et simple que peut imposer le Tribunal de la concurrence. Cette décision du tribunal sera toutefois portée devant la Cour d'appel fédérale par Air Canada.

L'offre de PWA, dont les détails sont frappés du sceau de la confidentialité, expirait lundi. Le silence de Gemini, selon Pat Howe, porte-parole de l'entreprise, ne doit être interprété comme étant ni une acceptation, ni un rejet. «Nous n'avons pas encore pris de décision. Quant à l'échéance, la date a été fixée par PWA et nous ne nous y sentons pas liées», a-t-il déclaré.

WordPerfect 6.0 et Corel 4 pour Windows en français

Intéressants malgré quelques déceptions

INFORMATIQUE

ANDRÉ SALWYN

Il est souvent bon d'attendre avant de porter un jugement sur de nouveaux logiciels surtout si la première impression n'est pas des plus favorables... Souvent, en effet, ces mauvaises impressions sont causées par un problème mineur de compatibilité ou de configuration qu'une simple commande peut régler.

Disons tout de suite qu'après avoir essayé WordPerfect 6.0 pour DOS et en avoir dit le plus grand bien, on attendait avec impatience l'arrivée sur le marché de WordPerfect 6.0 pour Windows en français. Ce logiciel est maintenant disponible mais, il faut le dire, autant la présentation sur écran du programme est impressionnante, autant les premiers essais d'utilisation pratique ont été décevants... tout au moins au début.

WordPerfect pour Windows se présente, par exemple, avec ses propres polices de caractères qui, ajoutées à celles des autres programmes déjà existant dans Windows, peuvent facilement atteindre le nombre assez impressionnant de 180, et même plus. Plusieurs de ces polices sont des True Type qui, créées à partir d'images graphiques, ont l'avantage de pouvoir

être imprimées dans presque toutes les tailles. Certains les préfèrent donc aux autres même si elles sont plus longues à imprimer que les polices normales d'imprimante. Il faut dire aussi que ces fontes peuvent aussi bénéficier de l'appui supplémentaire d'un logiciel appelé ATM (ADOBE), qui n'est rien d'autre qu'un gestionnaire de polices de caractères et qui permet d'accéder à une multitude d'autres polices appelées polices «logiciennes».

Polices malcommodes

Le problème avec WordPerfect 6.0 pour Windows, c'est qu'il n'est pas réellement compatible avec ATM même si on prétend le contraire. Certes le programme accepte et utilise les polices True Type fournies par ATM mais il est pratiquement impossible d'utiliser d'autres polices True Type comme *Marque engravée* dans un texte et de le sauvegarder proprement écrit avec WordPerfect 6.0. Pour être plus précis, on peut sauvegarder le texte mais lorsqu'on le rappelle à l'écran on se retrouve avec soit un message disant que la police utilisée ne fonctionne pas avec Windows ou crée un problème (ce qui est généralement suivi d'une panne totale), soit avec un texte sans la partie écrite avec la police True Type.

Pour des raisons qui intriguent même les concepteurs de WordPer-

fect, cette incompatibilité avec ATM semble même affecter le correcteur orthographique qui est compris dans le programme. On se retrouve, en effet, avec un correcteur contenant des mots dont l'orthographe n'a pas de sens. Débranchez ATM et WordPerfect 6.0 pour Windows redevient normal avec les mêmes qualités que la version pour DOS. On peut cependant se demander pourquoi la version DOS contient un logiciel permettant d'envoyer et de recevoir des télécopies alors que la version pour Windows n'en contient pas?

Certains prétendent que c'est parce que WordPerfect va un peu trop vite en affaires. Cette entreprise semble prête à en payer le prix. On sait, par exemple, que le correcteur orthographique offert dans la version française et qui a été conçu par une tierce partie fait l'objet de sérieuses critiques... WordPerfect en est conscient et nous annonce un correcteur «fait maison» dans sa prochaine version pour Windows!

Boulimie d'octets

Les nombreux prix gagnés par cette entreprise canadienne et le succès commercial remporté par CorelDraw à travers le monde seraient suffisants pour convaincre quiconque de la qualité du produit. La version française est bien faite et bien documentée aussi et cela, même si certains titres dans

le programme d'aide se retrouvent dans la langue de Shakespeare.

Cependant c'est un programme qui, comme le programme précédent, est très gourmand question mémoire... En fait, si l'on charge WordPerfect et CorelDraw, on s'aperçoit que la vitesse d'exécution de CorelDraw ralentit à un point où la patience atteint ses limites et cela même si on travaille avec un PC 486 doté de 8 Mo de mémoire vive. On est en droit de se demander si l'utilisation de ce programme avec moins de mémoire n'entraînerait pas une certaine lassitude de l'utilisateur face à la lenteur d'exécution.

Mais le programme est si puissant qu'on se sent presque obligé de prendre, parfois, son mal en patience. Nous avons déjà dit beaucoup de bien de la version anglaise de CorelDraw 4, la version française met maintenant ce programme de graphisme à la portée de tous.

Signalons aussi que Corel vient de se lancer dans la Publication assistée par ordinateur (PAO) en proposant Corel Ventura 4.2 qui regroupe en un seul et même progiciel Ventura Publisher, DataBase Publisher et un support pour Adobe Acrobat qui permet de diffuser par voie électronique un document pouvant être «universellement» consulté et annoté dans un environnement multi-plate-forme.

Conseil scolaire de l'île de Montréal

AVIS PUBLIC

Avis est donné, en conformité avec les dispositions contenues aux articles 394, 414 et 430 de la Loi sur l'instruction publique (L.R.Q., c. I-13.3), à l'effet que le Conseil scolaire de l'île de Montréal a adopté, lors de sa séance ordinaire du 20 décembre 1993, les règlements suivants:

- No 40 (1993)3, mesure alimentaire en milieu défavorisés.
- No 43 (1993)4, Politique du Conseil scolaire de Montréal en milieu défavorisés.

Ces règlements entreront en vigueur à la date de publication du présent avis.

Donné à Montréal, ce 22 décembre 1993.

La secrétaire générale

Madeleine Laurin Perreault



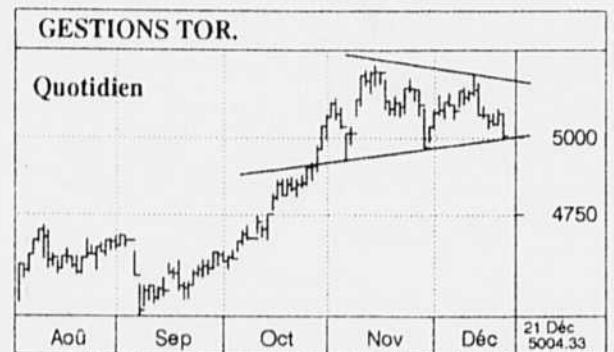
COUP D'OEIL BOURSIER

Les indices ont du plomb dans les poches!

MICHEL CARIGNAN
COLLABORATION SPÉCIALE

Toujours aucun signe d'une reprise, celle-ci se fait attendre de plus en plus. Le marché a subi suffisamment de correction provoquée par les professionnels qui ont encaissé une partie des profits accumulés. Ainsi, les indices canadiens auraient normalement déjà dû reprendre à la hausse mais au contraire, la plupart continuent de se corriger. Deux secteurs ont flanché et d'autres menacés de le faire. Les aurifères se corrigent un peu mais résistent encore. Le secteur de la gestion aidé par Canadien Pacific est le prochain à vouloir flancher. Le dollar canadien se dirige vers un nouveau record à la baisse. L'indice de la moyenne de tous les titres de New York s'en va nulle part. Il faut toujours agir progressivement. Dans la situation actuelle, ce sont ceux qui n'ont encore rien vendu qui sont les plus vulnérables.

Plus le marché se corrigera, plus ces investisseurs auront de la difficulté à sortir de leurs positions car ils ne regardent jamais le profit actuel encaissable, mais plutôt le montant qu'ils disent perdre par rapport au plus haut que leurs titres ont atteint. Quand tous les secteurs deviennent menaçants, il est plus que temps de fermer, ou du moins diminuer certaines positions. Au pire, il suffit de reprendre ces positions si le marché redécoule en force. Les graphiques plus précis des derniers cinq mois démontrent bien la situation démontrée en partie hier. Mis à part quelques secteurs, le marché en général demeure en correction dans un mouvement horizontal qui s'est établi depuis un mois. Soyons logique sans être trop émotif.



TSE 300

21 Déc	4214.73
--------	---------

XXM MONTRÉAL

21 Déc	2013.92
--------	---------

MOYENNE DE TOUT LES TITRES NYSE

21 Déc	257.14
--------	--------

DOLLAR CANADIEN

21 Déc	74.36
--------	-------

AURIFÈRES TOR.

21 Déc	10752.76
--------	----------

BOURSE DE MONTRÉAL

	Volume (000)	Ferme	Var. (\$)	Var. (%)
XXM: indice du marché	1797	2013.92	-10.91	-0.5
XCB: Bancaire	1003	2459.91	-10.58	-0.4
XCO: Mines et métaux	882	1394.53	-2.10	-0.2
XCM: Hydrocarbures	198	2598.55	-27.18	-1.0
XCF: Produits forestiers	1455	2724.84	-21.72	-0.8
XCI: Bien d'équipement	490	1815.96	+1.38	0.1
XCU: Services publics	611	2006.30	+3.70	0.2

BOURSE DE TORONTO

	Volume (000)	Ferme	Var. (\$)	Var. (%)
TSE 300	28904	4214.73	-8.91	-0.2
TSE 35	11815	212.03	-0.56	-0.3
Institutions financières	5967	3182.84	-11.86	-0.4
Mines et métaux	1874	3415.28	+1.12	0.0
Pétrolières	4788	4213.03	+20.59	0.5
Industrielles	4109	2511.07	-0.36	-0.0
Aurifères	1706	10752.76	-171.85	-1.6
Pâtes et papiers	986	4381.71	-9.20	-0.2
Consommation	1225	6680.83	-1.67	-0.0
Immobilieres	173	3285.14	+1.46	0.0
Transport	882	3837.46	-14.84	-0.4
Pipelines	1128	4104.57	+30.57	0.8
Services publics	2800	3451.94	+16.72	0.5
Communications	932	8270.45	-13.63	-0.2
Ventes au détail	1286	4305.33	+13.68	0.3
Sociétés de gestion	1039	5004.33	-72.23	-1.4

BOURSE DE VANCOUVER

Indice général	21216	1024.74	-8.07	-0.8
----------------	-------	---------	-------	------

MARCHÉ AMÉRICAIN

30 Industrielles	22838	3745.15	-10.06	-0.3
20 Transports	4447	1750.95	+2.15	0.1
15 Services publics	3253	228.12	+0.27	0.1
65 Dow Jones Composé	30539	1375.37	-1.21	-0.1
Composite NYSE	*	257.14	-0.45	-0.2
Indice AMEX	*	380.83	-	-
S&P 500	*	465.30	-0.55	-0.1
NASDAQ	*	755.63	-4.52	-0.6

LES PLUS ACTIFS DE TORONTO

Compagnies	Volume (000)	Haut (\$)	Bas (\$)	Ferm. (\$)	Var. (\$)	Var. (%)
BRAMBLE LTD	7205	0.40	0.38	0.39	-	-
GRAPH/MAX INC	2949	0.20	0.15	0.19	+0.05	35.7
CDN IMPERIAL BK	1434	31.50	31.25	31.38	-0.25	-0.8
BK OF NOVA SCOTIA	977	29.63	29.25	29.38	-	-
CDN PACIFIC R	779	7.38	7.13	7.25	+0.13	1.8
BCE INC	771	45.13	44.75	45.13	+0.38	0.8
TRANSALTA CP	744	15.13	14.88	15.00	-0.13	-0.9
ROYAL BANK OF CANADA	732	27.88	27.63	27.63	-	-
BANK OF MONTREAL	674	26.50	26.13	26.25	-	-
JOHN LABATT R	671	7.75	7.50	7.63	-0.13	-1.7

LES PLUS ACTIFS DE MONTRÉAL

Compagnies	Volume (000)	Haut (\$)	Bas (\$)	Ferm. (\$)	Var. (\$)	Var. (%)
TANDEM RES LTD	1018	0.20	0.16	0.16	-0.02	-11.1
FLETCHER A	748	20.88	20.50	20.75	-0.25	-1.2
GENERAL TR OF CDA	669	0.05	0.01	0.05	+0.02	66.7
WASCANA ENERGY	665	8.13	8.00	8.00	-0.25	-3.0
NORTH AMER RARE	530	0.09	0.07	0.09	+0.01	12.5
CASCADES	457	7.13	7.00	7.13	+0.13	1.9
DOMTAR INC	422	8.50	8.13	8.13	-0.50	-5.8
BOMBARDIER INC B	369	20.25	19.75	20.13	-0.38	-1.9
CDN IMPERIAL BK	324	31.50	31.25	31.25	-0.25	-0.8
SR TELECOM INC	282	10.25	9.50	10.25	+0.25	2.5

MONTRÉAL

LES PLUS FORTES VARIATIONS EN %

Compagnies	Volume (000)	Haut (\$)	Bas (\$)	Ferm. (\$)	Var. (\$)	Var. (%)
TRANWEST A PR	4	19.88	19.88	19.88	+9.88	98.8
NEWFOUNDLAND CAP A	6	4.00	4.00	4.00	+1.75	77.8
GENERAL TR OF CDA	669	0.05	0.01	0.05	+0.02	66.7
AURIGNOR EXPL	1	0.14	0.14	0.14	+0.05	55.6
JILBY EXPL LTD	49	0.21	0.17	0.21	+0.06	40.0
BC TEL \$1.21 E PR	2	20.00	20.00	20.00	+4.50	29.0
EXPL MIRANDOR A	16	0.18	0.18	0.18	-0.05	-21.7
DUMONT NICKEL CP	11	0.06	0.06	0.06	+0.01	20.0
CURRAGH INC	78	0.13	0.11	0.12	-0.03	-20.0
CMP 1988 OIL & UN	*	2.40	2.40	2.40	+0.40	20.0

LES PLUS FORTES VARIATIONS EN \$

Compagnies	Volume (000)	Haut (\$)	Bas (\$)	Ferm. (\$)	Var. (\$)	Var. (%)
CDN PACIFIC WT	*1060.00	1060.00	1060.00	1060.00	+10.00	1.0
TRANWEST A PR	4	19.88	19.88	19.88	+9.88	98.8
ROYAL BK OF E PR	7	97.00	97.00	97.00	+4.50	4.9
BC TEL \$1.21 E PR	2	20.00	20.00	20.00	+4.50	29.0
NEWFOUNDLAND CAP A	6	4.00	4.00	4.00	+1.75	77.8
MAGNA INTL INC A	7	62.25	61.00	62.25	+1.50	2.5
PLACER DOME INC	48	33.63	32.88	32.88	-1.00	-3.0
DENBRIDGE CAPITAL	3	81.00	81.00	81.00	-1.00	-1.2
CORBY B	*53.00	53.00	53.00	53.00	-1.00	-1.9
CORBY A	*52.00	52.00	52.00	52.00	-1.00	-1.9

TORONTO

LES PLUS FORTES VARIATIONS EN %

Compagnies	Volume (000)	Haut (\$)	Bas (\$)	Ferm. (\$)	Var. (\$)	Var. (%)
GENERAL TR OF CDA	16	0.03	0.02	0.02	-0.03	-60.9
BACA RES LTD A	1	0.25	0.23	0.25	+0.08	47.1
HYVAL	100	0.10	0.06	0.06	-0.04	-40.0
GRAPH/MAX INC	2949	0.20	0.16	0.19	+0.05	35.7
METALL MNG CP WT	3	0.16	0.16	0.16	-0.09	-36.0
QUADRA LOGIC WT	24	3.00	2.50	2.50	-1.40	-35.9
CURRAGH INC	482	0.15	0.10	0.11	-0.04	-26.7
ARMBRO ENTR INC	49	1.10	0.88	1.10	+0.22	25.0
WADDY LAKE RES	51	1.05	0.90	1.05	+0.19	22.1
NAPIER INTL	18	0.13	0.11	0.11	-0.03	-21.4

LES PLUS FORTES VARIATIONS EN \$

Compagnies	Volume (000)	Haut (\$)	Bas (\$)	Ferm. (\$)	Var. (\$)	Var. (%)
E-L IN CP LTD	*80.00	77.00	77.00	77.00	-3.00	-3.8
DIA MET MINERALS	44	51.00	48.00	50.25	+2.63	5.5
CORBY A	3	51.50	51.00	51.50	-2.50	-4.6
GSW INC A	1	18.50	18.00	18.50	-2.25	-13.8
ARGUS CP LTD B PR	1	38.00	38.00	38.00	+1.50	4.1
QUADRA LOGIC WT	24	3.00	2.50	2.50	-1.40	-35.9
UNITED CDN SHARES	46	11.25	10.63	10.63	-1.36	-11.9
SLOCAN FOREST	61	31.63	30.50	31.50	+1.25	4.1
DOMAN INDS A PR	1	57.25	56.88	57.25	+1.25	2.2
CDN UTIL LTD S PR	3	28.00	27.38	28.00	+1.25	4.7

DECISION-PLUS
Pour les outils de l'investisseur décideur
(514)851-1125

TÉL. : 985-3344 **ANNONCES CLASSÉES** FAX : 985-3340

LES ANNONCES CLASSÉES

DU LUNDI AU VENDREDI DE 8H30 À 16H00

Pour placer, modifier ou annuler votre annonce, téléphonez avant 14h30 pour l'édition du lendemain.

Téléphone: **985-3344**
Télécopieur: **985-3340**

Pour placer votre annonce par la poste: C.P. 6033, succ. Place d'Armes Montréal H2Y 3S6

I · N · D · E · X
REGROUPEMENTS DE RUBRIQUES

100 • 199 IMMOBILIER RÉSIDENTIEL
100 • 150 Achat-vente-échange
160 • 199 Location

200 • 299 IMMOBILIER COMMERCIAL
200 • 250 Achat-vente-échange
251 • 299 Location

300 • 399 MARCHANDISES

400 • 499 OFFRES D'EMPLOI

500 • 599 PROPOSITIONS D'AFFAIRES ET DE SERVICES

600 • 699 VÉHICULES

275
LOCAUX À LOUER

96-A LAURIER OUEST
Superbe local
Pour boutique ou bureau

Demander José
271-5083

301
OEUVRES D'ART

LIVRES RARES. XVIIIe au XXe siècle
Histoire, voyage, arts. L'illustration 1870
Documents Mtl. 1820. Etc. 487-5870

LÉVEILLÉ JOHANNE

A l'Hôpital Notre-Dame de Montréal, le 20 décembre 1993, à l'âge de 38 ans, est décédée Johanne Léveillé. Outre son compagnon de vie André Dénommée, elle laisse dans le deuil sa fille Geneviève Monette (Roger Paiement), son père Pierre Léveillé, sa mère Yvette Forget Léveillé, son frère Roger Léveillé Jr. (Pauline Tremblay) et sa sœur Marie-Claude Léveillé, ses oncles et tantes, Claire Forget (Gen. René Gutknecht), Marcelle Forget (Salvatore Di Terlizzi) ainsi que Lévis Monette et Julie Dénommée et plusieurs proches et amis.

Exposée aux salons Urgel Bourgie Ltée, 400 Henri-Bourassa Est. Les funérailles auront lieu jeudi le 23 décembre à 13 heures en l'église de la Visitation, 1847 Gouin Est. Et de là au cimetière Notre-Dame des Neiges. Parents et amis sont priés d'y assister sans autre invitation.

Les personnes qui le désirent peuvent verser un don à la Fondation Québécoise du Cancer. Heures de visites: mardi de 19h00 à 22h00, mercredi de 14h00 à 17h00 et de 19h00 à 22h00.

DÉCÈS

Françoise Mathieu (Choquette)

À Montréal, le 19 décembre 1993, à l'âge de 73 ans est décédée Mme Françoise Choquette Mathieu, épouse du Dr Michel Mathieu. Outre son époux, elle laisse dans le deuil ses enfants: Francine (Gilles Moreau), Charles-Theodore, Marie-Christiane (Ronald Guévremont), Elizabeth (Pierre-Simon Doyon), ses petits-enfants: Isabelle, Laurence, Raphaëlle, ses sœurs Ernestine, Fernande (Dikran Aganian), Michèle ainsi que son frère Léon, de nombreux neveux, nièces, ami(e)s. Elle sera exposée mercredi le 22 déc. de 14 h à 17 h et de 19 h à 22 h. Les funérailles auront lieu jeudi le 23 courant. Le convoi funèbre partira des salons Alfred Dallaire inc. 1111, rue Laurier Ouest pour se rendre à l'église St-Germain, 28, Vincent d'Indy où le service sera célébré à 11 h. Parents et amis sont priés d'y assister sans autre invitation. En lieu de fleurs, don à la Banque d'yeux du Québec, 5689, boul. Rosemont, Montréal H1T 2H1 ou à la Société Alzheimer de Montréal inc., 3974, rue Notre-Dame Ouest, Montréal (Québec) H4C1R1.

101
PROPRIÉTÉS À VENDRE

AHUNTSIC
Très grande propriété
63 X 25. Intérieur unique, 2 foyers, 3 s/séjours, 3 s/bains. Piscine creusée, face au parc. 278 000 \$

PIERRE HUDON
LA CAPITALE CTRR
382-8000

103
CONDOMINIUMS CO-PROPRIÉTÉS

PRÈS HÔPITAL MAISONNEUVE-ROSEMONT
Condominium de prestige, tour du Méridien, 6ème étage, vue dégagée et superbe sur ville et bois protégé, lumière. Intérieur 1 500 pi.ca. plus terrasse près de 400 pi.ca. 2 s/bains, 2 garages intérieurs. Tous services incluant saunas, piscines intérieure et extérieure, bain jacuzzi, salle d'exercices. Construction de qualité, concierge résident, copropriétaires responsables, sécurité, confort, proximité de toutes artères. Libre immédiatement. Prix: 210 000 \$ sur rendez-vous. Jour: 987-3838, soir: 388-2704

VIÈUX-MONTRÉAL Loft 725 pi.ca., plafonds 12 pi., poutres, foyer. Sans intermédiaire. Denis: 633-4666, 287-7348

160
APPARTEMENTS-LOGEMENTS À LOUER

5645 C.D.N. PRÈS U DE M
4 1/2 chauffe, eau chaude, poêle/électro, 525\$. Jusqu'à 30-6 ou plus. 738-6791, 387-8823

AHUNTSIC Grand loft, près métro, terrasse, piscine seule ou couple 550\$/mois. Jour: 878-2767, soir: 389-3083.

CEGEP AHUNTSIC, Grand 4 1/2 moderne, meuble, 600\$ Jan. 382-9216

CEGEP AHUNTSIC, Grand 4 1/2 moderne, meuble, 600\$ Jan. 382-9216

CUVILLIER, près Sherbrooke 5 pces, bas, haut, rénovés, entr. lav/séch., stat. près 15 déc. Tel: M. André, 384-4594. (Rép.) 384-8617

170
HORS-FRONTIÈRES À LOUER

ANTILLES FRANÇAISES, GUADELOUPE, MARTINIQUE Villas, studios, gîtes, bungalows. Vacances. Tél: 524-4164, Fax: 332-1246.

176
CHALET À LOUER

A ST-SAUVEUR Foyer, pente 67, saison: 5.000\$ 387-8498, 227-4291

LAC DES SABLES (STE-AGATHE)
Luxeux 6 pièces, foyer, tout équipé, gr terrain paysager. Semmois: 256-0179

SUTTON
2 c.c., accomode 8, vue, 20 acres, accès facile, équipé, foyer, proche des pistes. Mtl. 281-0758, Sutton: 538-0164.

318
MOBILIER DE BUREAU ET ACC.

AMEUBLEMENT complet de bureau neuf et usagé. 685-4051
Les Aménagements F.B. Inc.

323
TÉLÉ STÉRÉO VÉDÉO

ACHETERAIS vidéo cassettes avec contenu en allemand (films, documentaires, informations). Eric: (819)297-2976.

508
SERVICES FINANCIERS

VÉRIFICATION, fiscalité, obtention de financement. 1-514-754-4594 DANIEL PAPILLON C.A. Expert-comptable

530
COURS

ANGLAIS INTENSIF Janvier 94, prof. diplômée McGill. Privé, semi-privé. 849-5484

MATHÉMATIQUES - COURS PRIVÉS. Assistance pour travaux. Philippe, 521-1559

103
CONDOMINIUMS CO-PROPRIÉTÉS

ST-JEROME (secteur Lafontaine) Grand cottage 8 pces, const. 92, 2700 pi.ca. Habitables, garage de 20 X 36. Taxes mun. & scol. 21.500\$. Terrain 6.800 pi.ca. 155.000\$. Pas d'agent. Info: 438-8687, après 20h.

120
LAURENTIDES

A ST-SAUVEUR Condo 4 1/2, foyer, pente 67. 387-8498, 227-4291

SUPERBE VUE sur St-Sauveur expo sud, 303 pi. des pentes de ski et du golf. Prix: 347.000\$, valeur

AVIS PUBLICS

HEURES DE TOMBÉE POUR LA PÉRIODE DES FÊTES

RÉSERVATION ET MATÉRIEL

ÉDITION DU SAMEDI REPORTÉE AU VENDREDI 24 ET 31 DÉCEMBRE

Publication du 24 décembre: mercredi 22 déc. 16h.

Publication du 28 décembre: jeudi 23 déc. 16h.

Publication du 29 décembre: vendredi 24 déc. 12h.

Publication du 30 décembre: vendredi 24 déc. 15h.

Publication du 31 décembre: mercredi 29 déc. 16h.

Publication du 4 janvier: jeudi 30 déc. 16h.

Publication du 5 janvier: vendredi 31 déc. 12h.

Publication du 6 janvier: vendredi 31 déc. 15h.

À noter que nos bureaux seront fermés les lundi et mardi 27 et 28 décembre et les lundi et mardi 3 et 4 janvier 1994.

Tél.: 985-3344 Fax: 985-3340

CANADA, PROVINCE DE QUÉBEC, DISTRICT DE MONTRÉAL, COUR DU QUÉBEC, NO. 500-02-024847-894 GINO PANZERA, Partie demanderesse, -vs- CLEOMÈNE JEAN PHILIPPE, Partie défenderesse. Le 5ème jour de janvier 1994, à 12h30, au 9304, 1^{er} AVENUE, Montréal, Qc, district de Montréal, seront vendus par autorité de Justice, les biens et effets de CLEOMÈNE JEAN PHILIPPE, saisis en cette cause, consistant en: 1. un véhicule Chevrolet Celebrity Station et accessoires, 1. téléviseur Zenith 20 pouces et acc.; 1. ensemble de salon 3 pièces, et acc. et autres. Conditions: ARGENT COMPTANT et/ou CHEQUE VISE. Information: PIETRO MACERA, hussier, 514-848-0979, Fax: 848-7061, MACERA & ASSOCIÉS HUISSIERS, 31, rue St-Jacques Ouest, RC, Montréal, Québec, H2Y 1K9.

CANADA, PROVINCE DE QUÉBEC, DISTRICT DE MONTRÉAL, COUR MUNICIPAL DE SAINT-LEONARD, NO. 3354-24165, 3354-24143, 3354-24154 VILLE DE SAINT-LEONARD, Partie demanderesse, -vs- TOUSSAINT, YVES, Partie défenderesse. Le 5ème jour de janvier 1994, à 11h00, au 305 BRIAND, Châteauguay, Qc, seront vendus par autorité de Justice, les biens et effets de TOUSSAINT, YVES, saisis en cette cause, consistant en: 1. un véhicule Toyota, 2. portes: 1. ensemble de salle à manger comprenant 1 table et 6 chaises en bois brun, 1. four micro-ondes de marque Danby et autres. Conditions: ARGENT COMPTANT et/ou CHEQUE VISE. Information: PIETRO MACERA, hussier, 514-848-0979, Fax: 848-7061, MACERA & ASSOCIÉS HUISSIERS, 31, rue St-Jacques Ouest, RC, Montréal, Québec, H2Y 1K9.

NO. 3356-55902, 3354-02546, LA VILLE DE SAINT-LEONARD, Partie demanderesse, -vs- SILFAITE BARTHELIS, Partie défenderesse. Le 6 janvier 1994, à 12h00, au 10183 Lauzanne, app 1, Montréal-Nord, district de Montréal, seront vendus par autorité de Justice, les biens et effets de: SILFAITE BARTHELIS, saisis en cette cause, consistant en: 1. Ford Econoline 95, rouillé et bosselé, immatriculé DVG 524, 1. téléviseur couleur de marque Toshiba environ 20 pouces et acc. Conditions: ARGENT COMPTANT et/ou CHEQUE VISE. Information: PIETRO MACERA, hussier, 514-848-0979, Fax: 848-7061, MACERA & ASSOCIÉS HUISSIERS, 31, rue St-Jacques Ouest, RC, Montréal, Québec, H2Y 1K9.

Une copie de l'avis 1040A et une copie du transport de loyer ont été remises au greffe à l'intention de ANTOINE OLSHEFSKY. Lieu: Longueuil. Date: 09 décembre 1993. YVAN ALLY, Protonotaire adjoint. MES DE GRANDPRE, GODIN, Avocats. A/S Me André Paquette, Avocat 1000, rue de la Gauchetière Ouest Bureau 2900 Montréal, Qc H3B 4W5. Tél.: 878-4311.

AVIS DE DEMANDE DE DISSOLUTION D'UNE COMPAGNIE. Avis est, par les présentes, donné que Les Entreprises Cabana et Lebarbé Inc. (raison sociale Mécanique Etolie Enr.) ayant son siège social situé au 485 Duchesneau, Laval, demandera à l'inspecteur général des institutions financières, la permission de se dissoudre conformément aux dispositions de la Loi sur les compagnies du Québec 1993. SYLVIE LE BOURDAIS, Présidente.

VENTES EN JUSTICE

Conditions et renseignements

1. Les ventes judiciaires ont lieu aux adresses ci-dessous mentionnées.
2. L'enchérisseur doit en payer le montant immédiatement et en argent comptant ou chèque visé.
3. Il est préférable de téléphoner au bureau de l'officier instrumentant le matin de la vente en cas d'annulation.

La Chambre des huissiers du Québec

loto-québec

DEMANDE DE PROPOSITIONS NO 93-514 VÉRIFICATION DES TIRAGES ET DES OPÉRATIONS INFORMATIQUES RELIÉES AUX TIRAGES

Ciôture le: 27 janvier 1994, 11 h, heure locale

Loto-Québec désire retenir les services d'une firme comptable pour agir à titre de vérificateur afin d'effectuer la vérification des tirages et des opérations informatiques reliées aux tirages.

Toutes les conditions de cette demande de propositions sont contenues dans le document qui est disponible pour examen et qui peut être obtenu contre un paiement non remboursable de 50 \$, présenté sous forme de chèque certifié ou mandat-poste fait à l'ordre de Loto-Québec, entre 9 h et 12 h et de 13 h 30 à 16 h, les 22, 23, 29 et 30 décembre 1993 ainsi que du 5 au 11 janvier 1994 avant 14 h, à:

Loto-Québec
Service de l'approvisionnement, 19^e étage
500, rue Sherbrooke Ouest
Montréal (Québec)
H3A 3G6

Aucune proposition reçue après les délais ne sera acceptée.

Pour être admissible à présenter une proposition, le proposant doit répondre aux critères suivants, sans quoi sa proposition sera automatiquement rejetée:

- avoir obtenu le document de demande de propositions directement du Service de l'approvisionnement de Loto-Québec;
- avoir un bureau d'affaires au Québec;
- avoir assisté aux deux (2) séances d'information OBLIGATOIRES.

Ces deux (2) séances d'information se tiendront aux endroits, aux dates et heures suivants:

Loto-Québec	Réseau de télévision TVA
Centre informatique	1600,
5645, rue Pierre-de-Coubertin	boul. de Maisonneuve Est
Montréal (Québec)	Montréal (Québec)

Date: Mardi 11 janvier 1994 Date: Mercredi 12 janvier 1994
Heure: 14 h à 15 h Heure: 17 h 30 à 18 h 30 et de 20 h à 21 h

Vous devez confirmer votre présence auprès de Daniel Richard au numéro (514) 499-5087.

Les propositions devront être accompagnées d'un chèque certifié, d'une traite bancaire ou d'un cautionnement de proposition au montant de 20 000 \$ en faveur de Loto-Québec.

Loto-Québec ne s'engage à accepter ni la plus basse ni toute autre proposition reçue.

Toute information peut être obtenue auprès de Daniel Richard au numéro (514) 499-5087.

Louise Gagné
Chef de service
Approvisionnement
Émis le 22 décembre 1993

Avis public

Ville de Montréal

Service du Greffe

Article 36a de la Charte

3ième AVIS

Avis en vertu de l'article 36a de la Charte de la Ville de Montréal.

Le chef de division de la gestion du domaine public, Module voirie et circulation du Service des travaux publics, a approuvé, le 25 novembre 1993, en vertu de la résolution 88 05776 (modifiée) du Comité exécutif du 21 décembre 1988, lui déléguant ce pouvoir, la description des ruelles suivantes, afin que la Ville en devienne propriétaire en vertu de l'article 36a de la Charte:

— ruelles situées au sud de la rue Bélanger, à l'est de la 13e Avenue et de la 14e Avenue; faisant partie du cadastre du Village de la Côte-de-la-Visitation, division d'enregistrement de Montréal, plus explicitement décrites comme suit:

1. le lot huit cent trente-trois de la subdivision du lot originaire deux cent un (201-833) (ruelle), situé au sud de la rue Bélanger, entre la 13e Avenue et la 14e Avenue;
2. le lot huit cent quarante-cinq de la subdivision du lot originaire deux cent un (201-845) (ruelle), situé au sud de la rue Bélanger, entre la 14e Avenue et la 15e Avenue.

Le droit à une indemnité eu égard à ces acquisitions doit être exercé par requête devant le Tribunal d'expropriation dans l'année qui suit la troisième publication du présent avis.

Cet avis est le troisième que la Ville est tenue de publier.

Hôtel de Ville
Montréal, le 2 décembre 1993
Léon Laberge
Le greffier

Avis public

Ville de Montréal

Service du Greffe

Article 36a de la Charte

1er AVIS

Avis en vertu de l'article 36a de la Charte de la Ville de Montréal.

Le chef de division de la gestion du domaine public, Module voirie et circulation du Service des travaux publics, a approuvé, le 2 décembre 1993, en vertu de la résolution 88 05776 (modifiée) du Comité exécutif du 21 décembre 1988, lui déléguant ce pouvoir, la description de la ruelle suivante, afin que la Ville en devienne propriétaire en vertu de l'article 36a de la Charte:

— ruelle faisant partie du cadastre de la Paroisse de Pointe-aux-Trembles, division d'enregistrement de Montréal, sise entre la rue Sherbrooke et le boulevard Industriel, à l'est du boulevard Saint-Jean-Baptiste, plus explicitement décrite comme suit:

une partie du lot trois cent six de la subdivision du lot originaire cent soixante-seize (176-306) (ruelle); de figure irrégulière; bornée au nord-est par une partie du lot 176-312, au sud-est par le lot 527-1, au sud-ouest par les lots 176-303, 176-304 et 176-305 et au nord-ouest par une autre partie dudit lot 176-306 (ruelle).

Le droit à une indemnité eu égard à cette acquisition doit être exercé par requête devant le Tribunal d'expropriation dans l'année qui suit la troisième publication du présent avis.

Cet avis est le premier que la Ville est tenue de publier.

Montréal, le 8 décembre 1993
Le greffier,
LÉON LABERGE

Avis public

Ville de Montréal

Service du Greffe

Article 36a de la Charte

1er AVIS

Avis en vertu de l'article 36a de la Charte de la Ville de Montréal.

Le chef de division de la gestion du domaine public, Module voirie et circulation du Service des travaux publics, a approuvé, le 5 décembre 1993, en vertu de la résolution 88 05776 (modifiée) du Comité exécutif du 21 décembre 1988, lui déléguant ce pouvoir, la description technique de la ruelle et de la partie de rue suivantes, afin que la Ville en devienne propriétaire en vertu de l'article 36a de la Charte:

— ruelle sise entre les avenues Walker et Marin, au nord de la rue Saint-Jacques et d'une partie de la rue Saint-Jacques, à l'ouest de l'avenue Atwater, faisant partie du cadastre de la Municipalité de la paroisse de Montréal, plus explicitement décrites comme suit:

le lot cent quinze de la subdivision du lot originaire trois cent quatre-vingt-cinq (385-115) (ruelle) et une partie de la rue Saint-Jacques (montrée à l'origine) dudit cadastre, de figure trapézoïdale, bornée vers le nord-est par le lot 4690 faisant partie de l'avenue Atwater, vers le sud-est par une partie des lots 873, 872, 871, 870, 869, 868, 867, 866, 865, 864, 863, 862, 861 et 860 faisant partie de la rue Saint-Jacques et vers le nord-ouest par le lot 385-74A (rue) faisant partie de la rue Saint-Jacques et par les lots 853-7, 853-6, 853-5, 853-4 (avenue) faisant partie de l'avenue Marin et le lot 4699.

Le droit à une indemnité eu égard à ces acquisitions doit être exercé par requête devant le Tribunal d'expropriation dans l'année qui suit la troisième publication du présent avis.

Cet avis est le premier que la Ville est tenue de publier.

Montréal, le 15 décembre 1993
Le greffier,
LÉON LABERGE

AVIS EST PAR LES PRÉSENTES DONNÉ QUE LE CONTRAT DE VENTE EN DATE DU 18 NOVEMBRE, 1993, À LA BANQUE TORONTO-DOMINION de toutes dettes, présentes ou futures, payables à 2913739 CANADA INC. TRADING UNDER THE NAME OF SCRIPT INTERNATIONAL/SCRIP INTERNATIONAL, a été enregistré au bureau d'enregistrement de la division d'enregistrement de Montréal, le 2e jour de décembre 1993, sous le numéro 4662426.

Le 8e jour de décembre 1993, LA BANQUE TORONTO-DOMINION.

AVIS EST PAR LES PRÉSENTES DONNÉ QUE LE CONTRAT DE VENTE EN DATE DU 18 NOVEMBRE, 1993, À LA BANQUE TORONTO-DOMINION de toutes dettes, présentes ou futures, payables à 2913739 CANADA INC. a été enregistré au bureau d'enregistrement de la division d'enregistrement de Montréal, le 2e jour de décembre 1993, sous le numéro 4662425.

Le 8e jour de décembre 1993, LA BANQUE TORONTO-DOMINION.

AVIS EST PAR LES PRÉSENTES DONNÉ QUE LA COMPAGNIE LES ENTREPRISES DOLLARD LEE, constituée en vertu de la Loi sur les compagnies du Québec le 9 avril 1958, demandera à l'inspecteur général des institutions financières la permission d'obtenir sa dissolution.

Montréal, ce 30e jour du mois de novembre 1993.

François Côté, c.a.

CANADA PROVINCE DE QUÉBEC DISTRICT DE LONGUEUIL NO. 505-05-001658-936

COUR SUPÉRIEURE

FIDUCIE DESJARDINS INC. Demanderesse requérante

VALEDA LEBLANC et ANTOINE OLSHEFSKY Défendeurs intimés

ASSIGNATION

ORDRE EST DONNÉ À ANTOINE OLSHEFSKY, de comparaître au greffe de cette Cour situé au 1111, boul. Jacques-Cartier Est, à Longueuil, (Québec), dans un délai de trente (30) jours de la date de publication du présent avis de transport de loyer dans le journal Le Devoir.

Une copie du bref, de la déclaration et de la quittance subrogatoire ont été remis au greffe à l'intention des défendeurs.

Lieu: Longueuil
Date: 16 décembre 1993

YVAN ALLY, Protonotaire adjoint.

Signer sa carte de don d'organes...

c'est pour la vie.

LA FONDATION DIANE HERBERT
(514) 965-0333

CANADA PROVINCE DE QUÉBEC DISTRICT DE LONGUEUIL NO. 505-05-01809-930

COUR SUPÉRIEURE

PRÉSENT PROTONOTAIRE COMMISSION DE LA CONSTRUCTION DU QUÉBEC, Partie demanderesse

HYDRO-SCEL INC., Partie défenderesse

ASSIGNATION

ORDRE EST DONNÉ À HYDRO-SCEL INC. de comparaître au greffe de cette Cour situé au 1, rue Notre-Dame est, Montréal, 1100, dans les trente (30) jours de la date de la publication du présent avis dans le journal LE DEVOIR.

Une copie du bref d'assignation et de la déclaration a été remise au greffe à l'intention de HYDRO-SCEL INC. Lieu: Montréal. Date: 14 décembre 1993. DOMINIQUE DIBERNARDO, P.A.

CANADA PROVINCE DE QUÉBEC DISTRICT DE MONTRÉAL NO. 500-05-016894-931

COUR SUPÉRIEURE

PRÉSENT PROTONOTAIRE ADJOINTE BANQUE LAURENTIENNE DU CANADA, Partie demanderesse

SYLVIE TREMBLAY ET AL., Partie défenderesse

GINSBERG GINGRAS & ASSOCIÉS INC. ET AL. Mis-en-cause

ASSIGNATION

ORDRE EST DONNÉ À SYLVIE TREMBLAY ET CLEMENT BEMEUR, de comparaître au greffe de cette Cour situé au 1 est rue Notre-Dame, Montréal dit district.

NO. 3356-55902, 3354-02546, LA VILLE DE SAINT-LEONARD, Partie demanderesse, -vs- SILFAITE BARTHELIS, Partie défenderesse. Le 6 janvier 1994, à 12h00, au 10183 Lauzanne, app 1, Montréal-Nord, district de Montréal, seront vendus par autorité de Justice, les biens et effets de: SILFAITE BARTHELIS, saisis en cette cause, consistant en: 1. Ford Econoline 95, rouillé et bosselé, immatriculé DVG 524, 1. téléviseur couleur de marque Toshiba environ 20 pouces et acc. Conditions: ARGENT COMPTANT et/ou CHEQUE VISE. Information: PIETRO MACERA, hussier, 514-848-0979, Fax: 848-7061, MACERA & ASSOCIÉS HUISSIERS, 31, rue St-Jacques Ouest, RC, Montréal, Québec, H2Y 1K9.

CANADA PROVINCE DE QUÉBEC DISTRICT DE MONTRÉAL NO. 500-05-01809-930

COUR SUPÉRIEURE

PRÉSENT PROTONOTAIRE COMMISSION DE LA CONSTRUCTION DU QUÉBEC, Partie demanderesse

HYDRO-SCEL INC., Partie défenderesse

ASSIGNATION

ORDRE EST DONNÉ À HYDRO-SCEL INC. de comparaître au greffe de cette Cour situé au 1, rue Notre-Dame est, Montréal, 1100, dans les trente (30) jours de la date de la publication du présent avis dans le journal LE DEVOIR.

Une copie du bref d'assignation et de la déclaration a été remise au greffe à l'intention de HYDRO-SCEL INC. Lieu: Montréal. Date: 14 décembre 1993. DOMINIQUE DIBERNARDO, P.A.

CANADA PROVINCE DE QUÉBEC DISTRICT DE MONTRÉAL NO. 500-05-016894-931

COUR SUPÉRIEURE

PRÉSENT PROTONOTAIRE ADJOINTE BANQUE LAURENTIENNE DU CANADA, Partie demanderesse

SYLVIE TREMBLAY ET AL., Partie défenderesse

GINSBERG GINGRAS & ASSOCIÉS INC. ET AL. Mis-en-cause

ASSIGNATION

ORDRE EST DONNÉ À SYLVIE TREMBLAY ET CLEMENT BEMEUR, de comparaître au greffe de cette Cour situé au 1 est rue Notre-Dame, Montréal dit district.

AVIS EST PAR LES PRÉSENTES DONNÉ QUE LE CONTRAT DE VENTE EN DATE DU 17 JUILLET 1989, À LA BANQUE TORONTO-DOMINION de toutes dettes, présentes ou futures, payables à BELGRAVE BUILDING R E S T O R A T I O N S INC./RENOVATIONS D'EDIFICE BELGRAVE INC. a été enregistré au bureau d'enregistrement de la division d'enregistrement de Montréal, le 17ème jour de mars 1989, sous le numéro 4131903.

Le 20ème jour de décembre 1993, LA BANQUE TORONTO-DOMINION.

MOTS CROISÉS

1	2	3	4	5	6	7	8	9	10	11	12
1											
2											
3											
4											
5											
6											
7											
8											
9											
10											
11											
12											

HORIZONTALEMENT

1- Spécialiste des sons — lie de la Charente-Mantime.

2- Elle habite Camberra. Issu — Bâton de berger.

3- Croyanice — Qui n'a qu'un axe.

4- Retour des vagues sur elles-mêmes — Bourriquet.

5- Verso — Contrainte. Il porte les roues — Il habite Austin.

6- lctère — Incurgité.

7- Astate — Relatif aux artères.

8- Brette — Océan.

9- Préjudice — Lichen.

10- Encadre — Il habite Ankara.

11- Partie de la rhétorique. — Incapable.

12- Un nombre — Irlande.

13- Pluie. — Il procède à l'ajustage de pièces mécaniques.

14- Sélénium — Pronom. Bagatelle — Relatif à l'utérus.

15- Niveau le plus bas d'une rivière — Lien grammatical.

16- Temps passé — Oiseau d'Australie.

17- Implacable.

18- Xénon — A l'intérieur — Dévêtu. — Masse de pierre.

VERTICALEMENT

1- Siège — Fait sortir un pneu de la roue.

2- Voie — Se dit d'une préparation ou il entre des roses. — Quelqu'un.

3- Usages — Qui a de grosses fesses. — Légumineuse.

Solution d'hier

1. INTERSTIEL
2. MOUVOIR
3. HILE
4. PETITOTRE
5. LAG
6. LOTNE
7. RE
8. TOERIE
9. NICHE
10. ETRILLE
11. SUE
12. MA
13. OLINDA
14. MA
15. ERNETTE
16. LIC
17. LITSEUCENE
18. FEEURAINER
19. EWMANNETTE

LA MÉTÉO

Prévision à long terme pour Montréal

Aujourd'hui	Ce soir	Jeudi	Vendredi	Samedi
max -2	min -15	max 0	-12/-5	-12/-5

Températures: MAX / MIN
Centre de pression
Haute Basse
Houle Éclaire

Situation générale:
La tempête de neige s'est poursuivie sur plusieurs régions au cours des dernières heures. Une intense dépression centrée sur l'Estrie hier soir devait se déplacer vers le Labrador. Sur son passage, ce système donne des conditions de tempête hivernale qui laissent plusieurs centimètres de neige sur le sol. Par contre, de la pluie ou un mélange de pluie et de neige était prévu sur les régions au sud-est de la trajectoire de la dépression. À l'arrière de ce système, un dégagement et un refroidissement important s'amorçera sur les régions de l'ouest au cours de la nuit de mercredi à demain et se poursuivra sur les autres régions demain.

Régions:

Abitibi: avertis de neige le matin. Des éclaircissements par la suite. Max - 9 Vents de 20 à 40 km/h. Ensoleillé avec passages nuageux. Min - 24. Max - 14.

Témiscamingue, Réservoir Cabonga et Gouin: avertis de neige. Max pres de - 8 Vents du nord-ouest de 30 à 50 km/h. Poudrière par endroits. Demain: Ensoleillé avec passages nuageux. Min - 23. Max - 14.

Pontiac, Gatineau, Lièvre: avertis de neige. Des éclaircies en après-midi. Max - 4. Vents de 20 à 40 km/h. Demain: ensoleillé avec passages nuageux. Min - 16. Max: pres de - 9.

Laurentides: avertis de neige. Max - 4. Vents du nord-ouest de 30 à 50 km/h diminuant l'après-midi. Ensoleillé avec passages nuageux. Min - 16. Max - 8.

Ottawa, Hull et Cornwall: avertis de neige le matin. Éclaircies en après-midi. Max - 2. Vents du nord-ouest de 30 à 50 km/h diminuant en après-midi. Demain: Ensoleillé avec passages nuageux. Min - 15. Max - 6.

Montréal: avertis de neige cessant en après-midi. Max - 2. Vents du nord-ouest de 30 à 50 km/h. Demain: ensoleillé avec passages nuageux. Min - 15. Max - 6.

Trois-Rivières, Drummondville: avertis de neige cessant en après-midi. Max - 2. Vents du nord-ouest de 30 à 50 km/h. Demain: ensoleillé avec passages nuageux. Min - 15.

Baie de l'Est: pluie se changeant en neige intermittente. Accumulation totale de neige de 10 à 15 cm. Min - 1. Max de plus 1. Vents devenant de 20 à 40 km/h. Demain: ciel variable. Min - 12. Max - 6.

Québec: avertis de neige. Température stable à 2 Vents d'ouest à nord-ouest de 40 à 60 km/h. Poudrière par endroits. Demain: ensoleillé avec passages nuageux. Min - 15. Max - 6.

Lac-Saint-Jean, La Tuque, Saguenay, Réserve lacunne des Laurentides: neige devenant intermittente. Accumulation totale de 15 à 25 cm. Min - 2. Température stable. Vents du nord de 30 à 50 km/h devenant du nord-ouest. Poudrière par endroits. Demain: ensoleillé avec passages nuageux. Min - 16. Max: pres de - 7.

Rivière-du-loup, Charlevoix: neige intermittente. Accumulation totale pour la période pres de 10 cm. Température stable à 2 Vents d'ouest à nord-ouest de 40 à 70 km/h causant de la poudrière. Demain: ciel variable. Min - 14. Max: pres de 6.

Rimouski, Matapédia, Ste-Anne-des-Monts, parc de la Gaspésie: un peu de brume se changeant en avertis de neige en après-midi. Température légèrement à la baisse pour atteindre - 2 en fin de journée. Vents de 20 à 40 km/h devenant d'ouest de 40 à 70. Demain: ciel variable. Min - 12. Max - 6.

Gaspé, parc Forillon: un peu de pluie ou brume se changeant en avertis de neige en après-midi. Température légèrement à la baisse pour atteindre - 2 en fin de journée. Vents de 20 à 40 km/h devenant d'ouest de 40 à 70. Demain: ciel variable. Min - 12. Max - 6.

Lever 7h31
Coucher 16h15

Prévision à long terme pour Québec

Aujourd'hui	Ce soir	Jeudi	Vendredi	Samedi
max -2	min -15	max 0	-15/-6	-15/-4

Prévision à long terme pour Ottawa

Aujourd'hui	Ce soir	Jeudi	Vendredi	Samedi
max -2	min -15	max 0	-12/-5	-12/-5

LE DEVOIR

LES SPORTS



GILLE MARCOTTE

M. Gaston

Il y a de bonnes gens, mes amis, pleins de ferveur, de fidélité à la sainte-flanelle, qui font leur petit bonhomme de chemin, tranquillement pas vite, depuis longtemps, très longtemps, dans les couloirs et antichambres du Forum. Ils en connaissent tous les racoins. Ils en ont vécu tellement tous les grands moments et tant croisé des grands et moins grands joueurs qu'on pourrait quasiment leur faire un petit temple de la renommée à eux, genre «Témoins des Glorieux».

Gaston Jutras, qui est un genre de comité d'accueil à lui seul, Gaston qui reçoit, de tous ses quatre pieds et onze, la visite qui passe par la salle de presse, est de ceux-là.

Doyen parmi les doyens, Gaston «les bras longs», comme il a été surnommé — «c'est plus poli que ti-cul», chuchote-t-il — est à la veille de fêter ses noces d'or avec le Forum, qu'il a épousé à peine quelques années plus tôt que Milina. Milina Chamberland, 46 ans de mariage bientôt: «16 801 jours précisément», dit-il. Gaston est maniaque des chiffres. Il a été comptable à la Montréal Tramway pendant 36 ans et 64 jours.

C'est ainsi qu'au premier match du Canadien cet automne, il y avait un gros gâteau de fête posé sur le comptoir du barman en chef Jean-Guy Gratton. C'était l'anniversaire de Monsieur Gaston: quatre-vingts.

«Ca monsieur, ça fait 29 220 jours», m'a-t-il dit l'autre soir, en sortant de son portefeuille ses petites fiches plastifiées, une invention artisanale à lui, qui calcule votre âge, en mois, en jours, en heures, en minutes, y compris le nombre de repas et les heures de repos. Notre octogénaire lui, est rendu à 701 280 minutes...

Il n'y en a pas que pour les chiffres dans le portefeuille de Gaston, qui circule, vêtu du veston avec noeud papillon, épinglette des Glorieux et coupe Stanley à la boutonnière. Il y a aussi des souvenirs, photos, comme celle, par exemple, où on le voit en compagnie de Serge Savard, avec la coupe Stanley entre les deux.

Avant de s'affairer à la salle de presse, Gaston a été longtemps assis près du banc du punition, où il a commencé sa carrière de travailleur à temps partiel au Forum comme marqueur officiel dans les diverses ligues juniors de l'époque. Jusqu'à la Ligue junior de l'Ontario, dont il conserve certains de ses plus beaux souvenirs, ceux de l'époque de Gilbert Perreault notamment, quand le Canadien Junior faisait la pluie et le beau temps au Forum. C'est d'ailleurs à cette époque qu'on a enregistré ce qui est longtemps resté le record d'assistance au Forum: «C'était contre Oshawa, quelque chose comme 18 838 spectateurs», se rappelle-t-il.

C'est en 1944-45, comme remplaçant d'abord, puis régulièrement l'année suivante, que Gaston a commencé à faire son travail de marqueur: jusqu'en 1973, quand on lui a offert de monter à la salle de presse. Bien sûr, il a eu l'occasion de serrer plein de mains célèbres, il a jase avec le «Rocket», «Boum Boum», le «gros Bill», Henri Richard, qu'il revoit de temps à autre au salon des Anciens, bien d'autres, mais il a toujours gardé une certaine distance, raconte-t-il, ne fréquentant pas les joueurs hors les murs du grand temple, sauf dans les grandes occasions. Comme le printemps passé par exemple, quand le Canadien a fait une grande fête pour célébrer la conquête de la 24e coupe Stanley.

Deambulant de son petit pas lent, Gaston est toujours efficace et tant qu'on va lui demander de continuer, il va le faire. Chaque jour de match, il va continuer d'arriver vers le milieu de l'après-midi, de préparer le tableau qui indique les matchs joués ailleurs qu'au Forum, de faire des photocopies, de distribuer des documents et de recevoir la visite qui se pointe à la salle de presse, saluant tout le monde, lançant ses mots de bienvenue à la ronde, une de ses spécialités. Quand la veillée est terminée, environ trois-quarts d'heure après la fin du match — bon! des fois un peu plus, il en est pas dix minutes près —, Gaston met son paletot, descend et non, il ne prend pas le métro. Milina serait trop inquiète, à cette heure-là. Il monte plutôt dans l'auto de Jean-Guy Gratton qui le ramène à la maison.

Un autre huit heures à comptabiliser. Gaston a beau ne pas voir le temps passer, ça n'empêche pas que ça finit par s'accumuler. Les secondes surtout. Selon ses fiches, vers minuit samedi passé, Gaston était rendu à 2 milliards, 534 millions, 608 mille. Comme dirait André Dupont, l'ex-joueur, humoriste et philosophe à ses heures: «Pensez-y deux secondes, ça fait du tic-tac en tabarnak!»

Contre les Islanders ce soir

Roy: «Il faut bien commencer le match»

GUY ROBILLARD PRESSE CANADIENNE

Patrick Roy a résumé ainsi l'importance du match de ce soir au Forum face aux Islanders de New York. «C'est important de continuer sur cette lancée», a commencé par dire le gardien à propos de la mini-série de trois matches sans défaite.

«Il faudra bien commencer le match, comme on l'a fait contre Detroit. Ce match est le dernier à domicile avant une séquence de sept de suite sur la route, alors il sera spécialement important d'offrir une bonne performance.»

Le Canadien jouera à Buffalo demain puis, après avoir passé Noël à la maison, repartira pour son plus long voyage de la saison, une série de six matches en 11 jours à l'ouest du Mississippi.

Ces deux affrontements contre les Islanders et les Sabres seront aussi livrés face à des adversaires de l'Association Est, contre lesquels le Canadien devra lutter pour gagner sa participation aux séries éliminatoires.

«C'est difficile cette année, convient Roy. Pour gagner, il faut absolument être prêt. Si on regarde le classement, on s'aperçoit qu'on peut passer de la quatrième à la huitième place très rapidement.»

«Les Devils ont connu un fort départ et les Rangers ont connu la meilleure séquence et ce sont eux qui occupent les deux premières positions. Toutes les autres équipes ont

eu des hauts et des bas. «Dans notre conférence (Association Est), il y a deux très bonnes équipes qui vont être éliminées», a répété le gardien.

Si la saison prenait fin aujourd'hui, les deux formations du Québec se classeraient justesse en septième et huitième positions.

Les Islanders seraient éliminés mais, attention, ils ne sont qu'à cinq points du Canadien, avec un match en main, et ils ont entrepris une remontée, victorieux à leurs quatre derniers matches contre quatre adversaires réputés, les Flyers, les Devils, les Maple Leafs à domicile, et les Penguins à Pittsburgh.

«Je pense qu'ils s'améliorent», a constaté Jacques Demers à l'évidence. Ils ont eu un début lent mais ils n'ont pas perdu à leurs cinq derniers matches (4-0-1).

«Ils ont quatre marqueurs de tout près de 15 buts et on vient de se faire battre par eux à Hamilton. Alors il faut être prêt, on est au courant que c'est une bonne équipe de hockey.»

Les quatre marqueurs dont parlait Demers sont Pierre Turgeon (14-27-41), Steve Thomas (18-12-30), Derek King (16-11-27) et Benoit Hogue (14-11-25), après avoir été limité à un seul but pendant plusieurs semaines.

En comparaison, le Canadien, qui devrait affronter les Islanders sans Gilbert Dionne, n'a qu'un seul marqueur de 14 buts, Brian Bellows, et un seul compteur de plus de 25 points, soit Vincent Damphousse, avec 28.

Autres honneurs pour les Jays

St. Louis, Missouri (PC) — Le vice-président des Blue Jays de Toronto Pat Gillick et le gérant Cito Gaston ont été choisis les sportifs de l'année par la publication américaine The Sporting News.

C'est la première fois en 27 ans d'histoire que The Sporting News choisit deux gagnants.

Gillick et Gaston ont conduit les Blue Jays à leur deuxième conquête consécutive de la Série mondiale et les dirigeants de la revue ont cru qu'il s'agissait là d'un exploit remarquable. Aucune équipe dans le baseball n'avait remporté le championnat

deux ans de suite depuis les Yankees de New York en 1977 et 1978.

On présentera une plaque à Gillick et Gaston lors du match inaugural des Jays le 4 avril.

Gillick, 56 ans, est la deuxième personne à avoir été embauché par les Jays en 1976. On dit que c'est à lui que revient tout le crédit pour avoir mis sur pied une des meilleures concessions de tout le sport majeur. Les Jays ont du succès sur le terrain et au cours de chacune des trois dernières saisons, ils ont attiré plus de quatre millions de spectateurs.

À l'aube d'un long voyage

PRESSE CANADIENNE

Le temps des Fêtes est «dérangeant» pour les joueurs de hockey comme pour tout le monde, mais Jacques Demers estime que le Canadien a «un certain avantage» en profitant de l'occasion pour effectuer sa tournée annuelle de l'Ouest du continent.

«Je sais qu'on n'aime pas partir aussi longtemps (12 jours), mais quand on s'en va sur la route, on a les joueurs avec nous, tandis que souvent les joueurs qui demeurent à la maison doivent s'occuper de leur famille et de leurs amis et il leur est difficile de penser au hockey. Dans notre cas, on a moins de temps et je pense que c'est plus facile étant donné qu'on quitte le 26.»

Le directeur-gérant Serge Savard savait ce qu'il faisait il y a sept ans quand on a pris la décision d'abandonner le Forum aux spectacles sur glace entre Noël et le Jour de l'An, une formule qui procure l'avantage supplémentaire d'attirer plein de jeunes en vacances.

Demers estimait hier qu'il était un peu tôt encore pour discuter du long voyage à venir, vu que son équipe doit auparavant disputer deux matches contre les Islanders de New York, ce soir au Forum, et les Sabres, demain à Buffalo, deux adversaires qu'on aura intérêt à battre si on veut améliorer ses chances de participer aux séries éliminatoires.

L'entraîneur a quand même reconnu l'importance du test à venir, puisque son équipe aura disputé 19 de ses 33 premiers matches à domicile contre seulement 13 sur des patinoires hostiles (on a affronté les Islanders en territoire neutre, mais plutôt favorable, à Hamilton). Mieux encore, lorsqu'il affrontera les Blues à St. Louis deux jours après Noël, ce sera la première fois que le Canadien dispute un match dans un fuseau horaire différent du sien.

En comparaison, les 10 adversaires des Red Wings de Detroit et des Blues de St. Louis dans l'Association Ouest évoluent dans deux autres fuseaux horaires.

«Mais au moment où on se parle, on n'a pas été battu à nos quatre derniers matches sur la route, a rappelé l'entraîneur du Canadien. Il m'a semblé qu'on a joué de bons matches sur la route cette saison.»

La fiche du Canadien à l'extérieur du Forum est d'exactement .500 (4-4-5) en excluant la défaite à Hamilton.

L'année sportive dans la NBA

«Le» départ et la mort

ALLEN VALAHU AGENCE FRANCE-PRESSE

Washington — Le départ soudain à la retraite de «Air» Jordan, la mort tragique de Drazen Petrovic et de Reggie Lewis sont venus assombrir le monde du basketball américain en 1993, une année pour tant marquée par la passe de trois historique des Bulls de Chicago dans le championnat de la NBA.

Le 6 octobre à Chicago (Illinois), le monde entier apprendait ainsi que la plus grande star du basketball professionnel avait décidé de prendre sa retraite sportive.

Michael Jordan, 30 ans et au sommet de sa carrière, qui avait réinventé le jeu de ballon en défiant les lois de la pesanteur et en réussissant des acrobaties aériennes uniques, décidait, après trois titres consécutifs et une deuxième médaille d'or avec la victoire de la «Dream Team» aux Olympiques de Barcelone, de raccrocher pour de bon.

La nouvelle prit de court les milliers de supporters qui se ruèrent dans les magasins pour s'arracher les cassettes vidéos pour au moins pouvoir se repasser les moments inoubliables de Jordan dans les airs.

Le joueur légendaire de la NBA affirmait qu'il n'avait plus la motivation nécessaire pour continuer avec les Bulls, son équipe depuis ses débuts professionnels. Il était temps pour lui de s'occuper de sa famille et d'essayer d'accepter la disparition en août de son père, assassiné froidement par deux jeunes adolescents sur une petite route de la Caroline du Sud.

La NBA aura en outre vécu un été de deuil avec la disparition de deux ses meilleurs joueurs. On apprendait en effet, après l'élimination des Nets du New Jersey, lors des éliminatoires, la mort du Croate Drazen Petrovic dans un accident de voiture en Allemagne...

«The show must go on»

Petrovic, le meneur des Nets, avait été l'un des premiers européens à s'imposer dans le championnat américain.

Un mois plus tard, Reggie Lewis, des Celtics de Boston, le nouveau capitaine et pilier d'une équipe en pleine reconstruction depuis les départs de Larry Bird et de Kevin McHale, succombait à un arrêt cardiaque lors d'une séance d'entraînement...

Au sommet de sa carrière, Michael Jordan prend tout le monde de court en annonçant sa retraite, prétextant qu'il n'avait plus la motivation nécessaire après trois titres consécutifs et une médaille d'or à Barcelone

Face ces moments difficiles, la devise des responsables de la NBA, «Le spectacle doit continuer», a permis de lancer une nouvelle saison prometteuse en novembre avec l'arrivée de plusieurs joueurs de première année, impatients de prendre la relève, et des vedettes de l'ancien continent, dont le Croate Toni Kukoc.

Chris Webber, premier choix au repêchage, a signé un contrat de 74,4 millions\$ sur 15 ans avec les Golden State Warriors. Anfernee Hardaway du Magic d'Orlando (65 millions\$), Shawn Bradley, le Mormon des 76^{es} de Philadelphie (44,2 millions\$), ont fait «exploser» cette saison la barre des salaires.

Du jamais vu dans la NBA qui devrait néanmoins établir dès la saison prochaine un plafond pour ces joueurs de première année.

Shaquille O'Neal du Magic et Alonzo Mourning des Hornets de Charlotte, joueurs de deuxième année, auront la lourde tâche de faire rêver les spectateurs qui ont été habitués pendant près de dix ans au sourire et aux prouesses de haut vol de Michael Jordan.

Une mission presque impossible si «l'enfant terrible» de la NBA, «Sir» Charles Barkley, décidait de quitter le parquet à la fin de la saison, comme il l'a déjà annoncé.

EN BREF

RUSSIE-1 DOMINE

Au Palais des sports de Loujnik, devant un public nombreux et en présence du président Boris Eltsine, l'équipe de Russie-1 (sélection olympique) a remporté la 26e édition du Prix des Ivestia en «écrasant» en finale celle de Russie-2 (équipe nationale) 8-1. Les joueurs de la sélection olympique russe ont donné une véritable leçon de hockey à leurs adversaires, associant dans leur jeu précision, opportunisme, rigueur et élégance. Dès la fin du premier tiers-temps (4-0) la cause était entendue, les joueurs de l'équipe nationale ayant révélé de graves lacunes en défense et ne pouvant rien faire devant une ligne arrière adverse remarquablement organisée.

À BAS LES CHAUSSURES LUMINEUSES

La NBA n'accepte pas les chaussures lumineuses de Karl Malone et le puissant ailier du Jazz de Utah a finalement accepté d'oter les piles, avant la rencontre d'hier soir à Cleveland. La NBA a informé le club que les nouvelles chaussures de Malone, fabriquées par LA Gear et possédant une partie lumineuse à l'arrière qui s'éclairait à chaque appui, n'étaient pas conformes avec le code vestimentaire de la Ligue. «On pourrait s'interroger durant des jours et des mois sur le pourquoi d'une telle interdiction mais je n'ai pas l'intention d'être un semeur de trouble», a déclaré Malone.

SMIRNOV RÉCIDIVE

Le Kazakh Vladimir Smirnov a remporté hier sa deuxième victoire en trois épreuves, pour renforcer sa première place au classement général de la Coupe du monde de ski de fond. Smirnov s'est imposé dans le 10 km style classique couru à Toblach, en battant de 18 secondes le Finlandais Jari Isometsa, alors que le champion du monde en titre, le Norvégien Sture Siversten, est arrivé trois centièmes de seconde plus tard. Danny Bouchard (56e), de la Tuque, a mérité sa qualification au sein de l'équipe canadienne.

Ces Québécois aident les plus démunis du monde.



Aidez-les à les aider.

OXFAM-QUÉBEC

(514) 937-1614

2350, rue Notre-Dame O., Bureau 200, Montréal (Qc), Canada H3J 1N4

Form with fields for Name, Address, City, Postal Code, Phone, and donation amount options.

HOCKEY LIGUE NATIONALE. Table with columns for teams, games played, goals, assists, points, and other statistics.

FOOTBALL LIGUE NATIONALE. Table with columns for teams, games played, goals, assists, points, and other statistics.

AGENDA CULTUREL

CINÉMA



ASTRE: (849-3456) — *Mrs Doubtfire* 18 h 45, 21 h 10, sam. dim. 13 h 15, 15 h 40, 18 h 45, 21 h 10, ven. sam. dim. 23 h 30 — *Pelican Brief* 18 h 50, 21 h 30, sam. dim. 13 h 15, 15 h 40, 18 h 45, 21 h 30 — *Beethoven* 19 h, 21 h, sam. dim. 13 h 15, 15 h 40, 18 h 45, 21 h 30 — *Sister Act II* 19 h 15, 21 h 20, sam. dim. 13 h 10, 15 h 15, 17 h 15, 19 h 15, 21 h 20, ven. sam. dim. 23 h 20

BERRI: (849-3456) — *Madame Doubtfire* 13 h 30, 16 h 15, 19 h 50, 21 h 30 — *Beethoven* 13 h 15, 15 h 17, 19 h 21 — *L'Affaire pélican* 13 h 15, 16 h, 18 h 45, 21 h 20 — *Un monde idéal* 21 h 45 — *Matusalem* 12 h 45, 15 h, 17 h 15, 19 h 30 — *À la manière de Carlito* 13 h, 15 h 45, 18 h 45, 21 h 20, jeu. 21 h 15 — *Nous sommes de retour* jeu. 13 h 30, 15 h 30, 19 h 30

BROSSARD: (849-3456) — *L'Affaire pélican* 16 h, 18 h 45, 21 h 45, ven. lun. 18 h 45, 21 h 45 — *La Leçon de piano* 12 h, 14 h 30, 19 h 10, 21 h 35, ven. lun. 19 h 10, 21 h 35, 22 h 45, 14 h 45, 19 h 10, 21 h 35 — *Matusalem* 12 h 30, 13 h 45, 17 h, ven. lun. 17 h — *Mrs. Doubtfire* 13 h 15, 16 h 10/19 h, 21 h 40, ven. lun. 19 h, 21 h 40

CARREFOUR LAVAL: (849-3456) — *Geronimo* 13 h 45, 16 h 30, 19 h, 21 h 30, ven. lun. 19 h, 21 h 30 — *Matusalem* 13 h 15, 16 h, 18 h 50, ven. lun. 18 h 50 — *Ma vie* 21 h 10 — *Mrs. Doubtfire* 13 h 30, 16 h 15, 18 h 50, 21 h 30, ven. lun. 19 h, 21 h 30 — *À la manière de Carlito* mar. mer. 13 h 05, 15 h 50, 18 h 35, 21 h 15, ven. lun. 18 h 45, 21 h 15, jeu. 21 h 15, sam. dim. 15 h 50, 19 h 30, 21 h 30 — *Nous sommes de retour* jeu. 13 h 10, 15 h 10, 17 h 10, 19 h 10, 21 h 30 — *Beethoven* 13 h 10, 15 h 05, 17 h, 19 h, 21 h, ven. lun. 19 h, 21 h — *L'Affaire pélican* 13 h, 15 h 45, 18 h 45, 21 h 25, ven. lun. 18 h 30, 21 h 20

CENTRE EATON: Mtl — *Wayne's World II* 12 h 10, 14 h 20, 16 h 30, 18 h 35, 20 h 45, dern. spec. sam. 23 h — *Wayne's World II* 12 h 55, 15 h 10, 17 h 15, 19 h 20, 21 h 30 — *Cool Runnings* 12 h 45, 15 h, 19 h 05, 21 h 15, dern. spec. sam. 23 h 25 — *Trois Mousquetaires* 12 h 15, 14 h 30, 16 h 45, 19 h, 21 h 20, dern. spec. sam. 23 h 30 — *Three Musketeers* 12 h 20, 14 h 35, 16 h 50, 19 h 15, 21 h 35, dern. spec. sam. 23 h 45 — *Perfect World* 12 h 25, 15 h 15, 18 h 15, 21 h, sam. jeu. 12 h 25, 15 h 15, 21 h, dern. spec. sam. 23 h 35

CINÉMA ÉGYPTIEN: (849-3456) — *Mrs Doubtfire* 13 h 45, 16 h 15, 19 h, 21 h 30 — *Carlito's Way* 18 h 35, 21 h 20 — *We're Back* 13 h 30, 15 h 10, 16 h 55 — *Remains of the Day* 13 h 30, 16 h 05, 18 h 45, 21 h 25

CINÉMA LANGELIER: Mtl — *Un monde idéal* 21 h, sam. dim. 15 h 30, 21 h — *Nous sommes de retour* jeu. 19 h — *Ma Vie* sam. dim. 13 h 10, 19 h 05, ven. au mer. 19 h 05, ven. et sam. dern. spec. 23 h 50 — *Trois Mousquetaires* 19 h 15, 21 h 25, sam. dim. 12 h 45, 14 h 55, 17 h 15, 19 h 15, 21 h 25, ven. sam. dim. 23 h 30 — *Matusalem* 19 h, sam. dim. 12 h 30, 14 h 35, 16 h 30 — *À la manière de Carlito* 21 h 10, sam. dim. 18 h 45, 21 h 30, dern. spec. ven. 23 h 45, sam. 12 h — *L'Affaire pélican* 18 h 45, 21 h 25, sam. dim. 13 h, 15 h 45, 18 h 45, 21 h 25, ven. sam. dim. 23 h — *Beethoven* 19 h, 21 h, sam. dim. 13 h, 15 h, 17 h, 19 h, 21 h, ven. sam. dim. 23 h — *Madame Doubtfire* 19 h, 21 h 25, sam. dim. 13 h 15, 15 h 40, 19 h, 21 h 25, ven. sam. dim. 13 h 15, 15 h 40, 19 h, 21 h 25

CINÉMA NOUVEL ÉLYSÉE: (288-1857) — *Short Cuts* 17 h, 20 h 30 — *Bleu* 17 h 15 — *Le Long silence* 19 h 15 — *Le Temps de l'innocence* 21 h 15

CINÉMA OMÉGA: (647-1122) — *Jurassic Park* 13 h, 15 h 30, 19 h, 21 h 30, ven. lun. 19 h, 21 h 30 — *Ma Vie* 13 h, 15 h 30, 19 h, 21 h 30, ven. lun. mar. 19 h, 21 h 30 — *Matusalem* 13 h, 15 h 30, 19 h, ven. lun. mar. 19 h — *Un monde idéal* 21 h 30 — *Nous sommes de retour* jeu. 13 h, 14 h 30, 16 h, 19 h — *À la manière de Carlito* 13 h, 15 h 40, 19 h, 21 h 35, ven. lun. mar. 19 h, 21 h 35, jeu. 20 h 30

CINÉMA ONF: (496-6895) — *Kanehatake* 18 h 30, 20 h 30

CINÉMA PARADIS: (354-3110) —

CINÉMA PARALLÈLE: (843-6001) — *Singing Brédges*, du 16 au 22 déc. à 19 h 15 et 21 h 15

CINÉMA DE PARIS: (875-7284) — *The Secret Garden* 15 h — *Manhattan Murder Mystery* 17 h — *Leo* 19 h — *Like Water for Chocolate* 21 h 30

CINÉMA POINTE-CLAIRE: (849-3456) — *Carlito's Way* 21 h 05 — *Beethoven* 13 h 15, 15 h 15, 17 h 15, 19 h 15, ven. lun. 19 h 15 — *Geronimo* 13 h 20, 15 h, 19 h, 21 h 20, ven. lun. 19 h, 21 h 20 — *Mrs. Doubtfire* 14 h, 16 h 30, 19 h, 21 h 30, ven. lun. 19 h, 21 h 30 — *Beethoven* 13 h, 15 h, 17 h, 19 h, 21 h, ven. lun. 19 h, 21 h, mar. 15 h, 17 h, 19 h, 21 h — *Mrs. Doubtfire* 13 h, 15 h 45, 18 h 30, 21 h 15, ven. lun. 18 h 30, 21 h 15 — *My Life* 19 h, 21 h

25 — *We're Back* sam. dim. mar. au jeu. 14 h, 15 h 40, 17 h 20

CINÉMATHEQUE QUÉBÉCOISE: (842-9768) — *Les Brûlés* 18 h 35 — *Cinéma d'animation* (films divers) empreint de la magie de Noël 20 h 35

CINÉPLEX CENTRE-VILLE: (849-3456) — *Hélas pour moi* 19 h 21 h — *We're Back* 13 h 05, 15 h 05, 17 h 05, ven. lun. 15 h 05, 17 h 05 — *De quoi j'me mêle maintenant* 13 h 05, 15 h 05, 17 h 05, ven. lun. 15 h 05, 17 h 05 — *André Mathieu* 19 h, 21 h — *Carlito's Way* 13 h, 15 h 45, 18 h 30, 21 h 10, ven. lun. 15 h 45, 18 h 30, 21 h 10 — *Tout ça pour ça* 13 h, 16 h, 18 h 45, 21 h 15, ven. lun. 16 h, 18 h 45, 21 h 15 — *Jurassic Park* 13 h, 15 h, 17 h, 19 h, 21 h — *Casse-Noisette* 13 h, 15 h, 17 h, ven. lun. 15 h, 17 h — *Jurassic Park* 13 h 05, 16 h, 18 h 45, 21 h 15, ven. lun. 16 h, 20 h 45, 21 h 15 — *Short Cuts* 13 h 05, 16 h 45, 20 h 10, ven. lun. 16 h 45, 20 h 10 — *Ma Vie* 13 h 10, 15 h 45, 18 h 45, 21 h 20, ven. lun. 15 h 45, 19 h, 21 h 20

COMMODORE: — *Matusalem* 19 h — *Un monde idéal*

COMPLEXE DESJARDINS: (849-3456) — *Nombri du monde* 13 h, 15 h 45, 18 h 30, 21 h 20 — *Les Vestiges du jour* 13 h 10, 15 h 50, 18 h 45, 21 h 20 — *L'odeur de la papaye verte* 13 h 05, 15 h 45, 18 h 45, 21 h 20 — *Trois couleurs bleu* 13 h 05, 15 h 10, 17 h 15, 21 h 30

CONSERVATOIRE D'ART CINÉMATOGRAPHIQUE: La famiglia 20 h 30

CRÉMAZIE: (849-FILM) — *L'Affaire pélican* 13 h, 15 h 50, 18 h 35, 21 h 20, ven. lun. 18 h 10, 21 h 05

DAUPHIN: (849-3456) — *La leçon de piano* 14 h, 16 h 30, 19 h, 21 h 30, ven. lun. 19 h, 21 h 30 — *Germin* 13 h 50, 17 h, 20 h 15, ven. lun. 20 h 15

DÉCARIE: (849-3456) — *Mrs Doubtfire* 13 h 35, 16 h 05, 19 h, 21 h 30, ven. lun. 19 h, 21 h 30 — *Wayne's World 2* 13 h 30, 15 h 30, 17 h 30, 19 h 30, 21 h 30, ven. lun. 19 h 30, 21 h 30

DORVAL: *Pelican Brief* 19 h, 21 h 45, sam. dim. 13 h 16 — *Mrs. Doubtfire* 19 h, 21 h 30, sam. dim. 13 h 05, 15 h 40 — *Geronimo* 19 h 05, 21 h 25, sam. dim. 13 h 10, 15 h 50 — *Sister Act II* 19 h 05, 21 h 25, sam. dim. 13 h 15, 15 h 45

DU PARC: (844-9470) — *Pelican Brief* 18 h 35, 21 h 15, sam. dim. 15 h 50 — *Sister Act II* 19 h 10, 21 h 30, sam. dim. 15 h 50 — *Perfect World* 18 h 30, sam. dim. 15 h 45

DU PLATEAU: (521-7870) — *Nuit de jugement* 7 h 9 h 30, sam. dim. 12 h 15, 2 h 30, 4 h 45, 7 h, 9 h 30 — *Robocop 3* 7 h 15, 9 h 30, sam. dim. 1 h, 3 h 05, 5 h 10, 7 h 15, 9 h 30

FAMOUS PLAYERS POINTE-CLAIRE: — *Perfect World* 18 h 30, 21 h 20, sam. dim. 12 h 30, ven. sam. dim. mar. 13 h 30 — *The Piano* 18 h 30, 21 h 15, ven. sam. dim. mar. 13 h 10, 15 h 50 — *Three Musketeers* 19 h, 21 h 30, ven. sam. dim. mar. 12 h 14, 20 h 16 h 40 — *Wayne's World* 19 h, 21 h 20, ven. sam. dim. 12 h 14, 20 h 16 h 40

FAUBOURG SAINTE-CATHERINE: (849-3456) — *Geronimo* 12 h 35, 14 h 45, 16 h 55, 19 h 20, 21 h 40 — *32 Short Films About Glenn Gould* 13 h 15, 15 h 15, 19 h 15, 21 h 25 — *Schindler's List* 12 h 30, 16 h, 19 h 30 — *Schindler's List* 13 h, 16 h 30, 20 h

GOETHE INSTITUT: (699-0905)

GREENFIELD PARK: (471-6129) — *Pelican Brief* 18 h 45, 21 h 35, sam. dim. 12 h 45, 15 h 45 — *Sister Act II* 18 h 45, 21 h, sam. dim. 12 h 45, 14 h 20, 16 h 30 — *Wayne's World* 19 h 10, 21 h 15, sam. dim. 12 h 55, 15 h, 17 h 05

IMAX: Vieux-Port de Montréal (496-4629) — *La force du soleil / Aventuriers du savoir* du mar. au dim. 10 h 15, 11 h 45, 13 h 15, 14 h 45, 16 h 15, 17 h 15, les ven. et sam. 10 h 30, version anglaise: mar. et dim. 11 h 45, mar. jeu. dim. 7 h 15 — *L'homme et la bête* et *Les feux du Kowal* 8 h 45, version anglaise: mar. et sam. à 8 h 45

IMPÉRIAL: (288-7102) — *Baraka* 12 h 50, 15 h, 17 h 10, 19 h 20, 21 h 30

LAVAL: (888-7776) — *Sister Act II* 20 h, 14 h 30, 16 h 40, 19 h, 21 h 30 — *Pelican Brief* 12 h 45, 15 h 45, 18 h 45, 21 h 35 — *My Life* 12 h 40, 15 h 18 h 50, 21 h 30 — *La leçon de piano* 13 h 10, 15 h 10, 17 h 10, 19 h 10, 21 h 30, ven. lun. 19 h, 21 h 30 — *Wayne's World* 12 h 30, 14 h 30, 16 h 30, 19 h, 21 h, dern. spec. sam. 23 h 55 — *Trois Mousquetaires* 12 h 30, 14 h 40, 16 h 50, 19 h 10, 21 h 20, dern. spec. sam. 23 h 50 — *Addams Family Values* 13 h, 15 h, 17 h 10, 19 h 20, 21 h 40, dern. spec. sam. 12 h

LAVAL 2000: (849-3456) — *Madame Doubtfire* 13 h 30, 16 h, 19 h, 21 h 25, ven. lun. 19 h, 21 h 25 — *Beethoven* 13 h 40, 15 h 35, 17 h 30, 19 h 25, 21 h 15, ven. lun. 19 h 25, 21 h 15

jeu. 15 h 35, 17 h 30, 19 h 25, 21 h 15

LOEW'S: (861-7437) — *Pelican Brief* 12 h 05, 15 h, 18 h 05, 21 h, dern. spec. ven. sam. 23 h 20 — *The Piano* 13 h 30, 16 h, 18 h 30, 21 h 05, dern. spec. ven. sam. 23 h 25 — *Sister Act II* 12 h 15, 14 h 35, 16 h 55, 19 h 10, 21 h 30, dern. spec. ven. sam. 23 h 45 — *Nightmare Before Christmas* 12 h 20, 14 h 10, 16 h 10, 18 h 10, 19 h 50, 21 h 35, dern. spec. ven. sam. 23 h 45 — *Addams Family Values* 12 h 40, 14 h 45, 16 h 50, 19 h 21 h 10, dern. spec. ven. sam. 23 h

PALACE: — *Demolition Man* 12 h 20, 14 h 40, 16 h 55, 19 h 15, 21 h 35, sam. dim. 23 h 20 — *Fortress* 14 h 20, 19 h 15, sam. dim. 23 h 55 — *Fearless* 12 h, 16 h 25, 21 h 35 — *Malice* 14 h 35, mer. 14 h 35, 19 h 05, sam. dim. 23 h 25 — *A Bronx Tale* 12 h 15, 16 h 40, 21 h 05, sam. dim. 23 h 55 — *Age of Innocence* 12 h 10, 16 h 45, 21 h 25 — *Striking Distance* 14 h 50, 19 h 30, sam. dim. 23 h 55 — *The Joy Luck Club* 12 h 45, 15 h 45, 18 h 45, 21 h 15, sam. dim. 23 h 23 h 45 — *Rudy* 16 h 15, 21 h 30 — *Fugitive* 13 h 30, 19 h 05, sam. dim. 23 h 45

PARISIEN: (866-3856) — *Cible Émouvante* 12 h 50, 15 h 10, 17 h 15, 19 h 25, 21 h 35 — *Adieu ma concubine* 13 h 15, 16 h 45, 20 h 15 —

lun. 19 h, 21 h 25

VERSAILLES: (353-7880) — *Denis la petite peste* sam. 10 h 30 — *Pelican Brief* 18 h 40, 21 h 30, sam. dim. mar. mer. 12 h 45, 15 h 40, 18 h 40, 21 h 30, sam. dim. spec. 12 h 20 — *Wayne's World* 19 h, 21 h 30, sam. dim. mar. mer. 12 h 30, 14 h 40, 16 h 50, 19 h, 21 h 10, sam. dim. spec. 23 h 20 — *Geronimo* 18 h 45, 21 h 25, sam. dim. mar. mer. 13 h 15, 15 h 50, 18 h 45, 21 h 25, sam. dim. spec. 23 h 50 — *Mon Ami Willy* dim. 10 h 30 — *Sister Act II* 19 h, 21 h 20, sam. dim. mar. mer. 12 h 15, 14 h 30, 16 h 45, 19 h, 21 h 20, sam. dim. spec. 23 h 40 — *Three Musketeers* 19 h 05, 21 h 30, sam. dim. mar. mer. 13 h 10, 15 h 35, 19 h 05, 21 h 30, sam. dim. spec. 23 h 45 — *Addams Family Values* ven. dim. mar. mer. 13 h, 19 h 10, lun. jeu. 19 h 10, sam. dim. spec. 23 h 55 — *Perfect World* 21 h 20, sam. dim. mar. mer. 15 h, 21 h 20

À QUÉBEC

CINÉMA STE-FOY: — *Pelican Brief* 18 h 30, 21 h 20, sam. dim. lun. mar. mer. jeu. 12 h 45, 15 h 35, 18 h 30, 21 h 20 — *Sister Act II* 19 h 30,

LA BANQUE LAURENTIENNE présente

L'OISEAU D'OR

Une production du THÉÂTRE BISCUIT

"L'Oiseau d'Or rappelle, en poésie accessible à tous, les élans du Cirque du Soleil."

Valérie Letarte
Télévision Quatre saisons

2 DERNIÈRES REPRÉSENTATIONS!

Les samedis et dimanches 15 h

Réservations 845-7306

BANQUE LAURENTIENNE BISCUIT MARIONNETTES LE DEVOIR

221, rue Saint-Paul Ouest Vieux-Mtl / Place d'Armes

Louis enfant roi 12 h 25, 15 h 20, 18 h 20, mar. 12 h 25, 15 h 20 — *La Leçon de piano* 14 h, 16 h 30, 19 h 21 h 30 — *La Leçon de piano* 14 h, 16 h 30, 19 h 21 h 30 — *Les Valeurs de la famille Addams* 12 h 15, 14 h 25, 16 h 35, 19 h 05, 21 h 15 — *Germin* 13 h 30, 17 h, 20 h 25

PLACE ALEXIS NIHON: (849-3456) — *Mrs Doubtfire* 13 h 15, 16 h, 19 h, 21 h 45 — *Beethoven* 13 h 30, 15 h 30, 19 h 30, 21 h 30 — *Paris France* 13 h 30, 16 h 15, 19 h — *My Life* 21 h 30

PLACE LONGUEUIL: (849-3456) — *Madame Doubtfire* 13 h 30, 16 h 15, 19 h, 21 h 35, ven. lun. 19 h, 21 h 35 — *Beethoven* 13 h 30, 15 h 30, 17 h 30, 19 h 30, 21 h 30, ven. lun. 19 h 30, 21 h 30

PLAZA CÔTE DES NEIGES: (849-3456) — *Beethoven* 13 h 30, 15 h 25, 17 h 20, 19 h 20, 21 h 20, ven. lun. 19 h 20, 21 h 20 — *Remains of the Day* 19 h, 21 h 35, ven. lun. 19 h, 21 h 35 — *We're Back* sam. dim. mar. au jeu. 13 h 40, 15 h 25, 17 h — *Sister Act 2* 13 h 45, 16 h, 19 h 05, 21 h 15, ven. lun. 19 h 05, 21 h 15 — *Geronimo* 13 h 35, 16 h 10, 19 h 10, 21 h 30, ven. lun. 19 h 10, 21 h 30 — *Pelican Brief* 13 h 30, 16 h 10, 18 h 50, 21 h 35, ven. lun. 18 h 50, 21 h 35 — *Mrs. Doubtfire* 13 h 45, 16 h 25, 19 h 05, 21 h 35, ven. lun. 19 h 05, 21 h 35 — *The Piano* 14 h, 16 h 30, 19 h, 21 h 25, ven.

12 h 40, sam. dim. lun. mar. mer. jeu. 13 h, 15 h 10, 17 h 20, 19 h 30, 21 h 40 — *Wayne's World II* 19 h 45, 21 h 50, sam. dim. lun. mar. mer. jeu. 13 h 30, 15 h 35, 17 h 40, 19 h 45, 21 h 50

GALERIES CAPITALE: (628-2455) — *Les Valeurs de la famille Addams* 13 h, 15 h, 17 h 19 h 10, 21 h 25 — *Aladdin* jeu. 10 h 30 — *Madame Doubtfire* 12 h 45, 15 h 30, 19 h, 21 h 30 — *Blanche-Neige* jeu. 10 h 30 — *L'Affaire Pelican* 12 h 40, 15 h 40, 19 h, 21 h 50 — *Tom & Jerry Le Film* jeu. 10 h 30 — *Un monde idéal* 13 h 10, 15 h 55, 19 h 05, 21 h 50 — *La Leçon de piano* 13 h, 15 h 30, 19 h, 21 h 35 — *Capitaine Crochet* jeu. 10 h 30 — *Trois Mousquetaires* 12 h 10, 14 h 30, 16 h 50, 19 h 15, 21 h 40

PLACE CHAREST: — *L'Affaire pélican* 13 h, 15 h 50, 18 h 40, 21 h 35 — *Geronimo* 14 h, 16 h 45, 19 h 20, 21 h 45 — *Les Trois Mousquetaires* 13 h 30, 16 h 20, 19 h 20, 21 h 40 — *À la manière de Carlito* 17 au 22 déc.: 13 h 40, 15 h 50, 18 h 40, 21 h 35, 23 déc.: 21 h — *Nous sommes de retour* 23 déc.: 13 h, 14 h 40, 17 h — *Ma Vie* 19 h — *Ma vie* 21 h 25 — *La Leçon de piano* 14 h, 16 h 45, 19 h, 20, 21 h 50 — *Madame Doubtfire* 13 h 15, 16 h, 19 h 05, 21 h 45 — *Beethoven* 12 h 45, 15 h, 17 h 10, 19 h 25, 21 h 30

MUSIQUE CLASSIQUE



CATHÉDRALE CHRIST CHURCH: Ste-Catherine, angle Université (843-6577) — Une heure de chants de Noël: le «Christmas Carol Sing-In», le 22 déc. à 12 h 30

ÉGLISE SAINT-GERMAIN D'OUTREMONT: Trois messes en musique le 24 déc. — À 20 h, le Quatuor St-Germain, dir. Marie-Claude Desloges, chantera la messe «St-Jean-de-Dieu» de Haydn. — À 22 h, l'Ensemble vocal Arts-Québec et les musiciens des Concerts St-Germain, dir. Marie-Claude Desloges, interprétera la messe «Jesu nostra Redemptio» de Palestrina. Réservations: 731-3721

MUSÉE CANADIEN DES CIVILISATIONS: 100 rue Launer, Hull — Concert de l'organiste Mark Ehlbrecht, le 26 déc. à 14 h

AGENDA



THÉÂTRE

ÉCOLE RUDOLF-STEINER: 8205, Mackle, Côte St-Luc (481-5686) — Les Mystères de Noël comme on les jouait au Moyen-Âge, joués par les professeurs de l'école Rudolf-Steiner de Montréal le 23 déc. à 20 h.

MAISON DE LA CULTURE FRONTENAC: 2550 rue Ontario Est, Montréal (644-6084) — «La Petite fille qui avait mis ses parents dans ses poches» pour les 5-12 ans, mise en scène Michel Fréchette, les 11, 12, 18 et 19 déc. à 15 h et du 26 au 30 déc. à 15 h.

PLANÉTARIUM DE MONTRÉAL: 1000 rue Saint-Jacques Ouest, Montréal (872-4530) — L'Étoile des Mages, du 2 déc. au 6 janv.

SALLE PIERRE MERCURE: 300 boul. de Maisonneuve Est, Montréal (987-6919) — Les Sortilèges vous la direction de Jimmy Di Genova présentent «Le canot magique», du 14 au 23 déc.

THÉÂTRE BISCUIT: 221 Saint-Paul ouest, Vieux-Montréal (845-7306) — «L'Oiseau d'Or», spectacle de marionnettes, conception et m. en s. Vladimir Ageev, jusqu'au 2 janv., tous les samedis et dimanches à 15 h.

THÉÂTRE D'AUJOURD'HUI: 3900, Saint-Denis, Montréal (282-3900) — Coproduction des Deux Mondes (Montréal) et du Teatro Dell'Angelo (Turin) Terre promise/Terra promessa, spectacle théâtre/musique pour toute la famille, du 26 au 31 déc. à 15 h 20.

THÉÂTRE DU NOUVEAU MONDE: 84 ouest Ste-Catherine, Montréal (866-8667) — «La Locandiera» de Carlo Goldoni, m. en s. Martin Beaulieu, du 16 nov. au 11 déc., supplémentaires.

À SURVEILLER

Le Centre culturel A.M.O.R.C. vous propose, le 28 déc. à 19 h 30, une soirée porte-ouverte «Magie du temps des fêtes». Au 5030, av. Papineau, Montréal. Renseignements: 596-1686.

Le Centre de prévention des agressions de Montréal offre un cours d'auto-défense pour femmes nommé ACTION. Pour connaître les dates des prochains cours, veuillez contacter le Centre au 284-1212.

Le Centre des Arts visuels accueille dès maintenant les inscriptions en vue des cours en art qu'il offrira en janvier. Au 350, av. Victoria, Westmount. Renseignements: 488-9550.

Le Centre d'exposition de Baie-Saint-Paul vous convie à des rencontres du dimanche pour le plaisir de l'art. Le 26 déc. à 15 h, l'artiste choréographe Louis Tremblay parlera des souvenirs qu'il conserve du peintre René Richard. Renseignements: (418) 435-3681.

Le Centre d'histoire de Montréal présente «Un toast à l'histoire», soit l'histoire de l'alcool à Montréal au 335, place d'Youville, Vieux-Montréal, du mardi au dimanche, de 10 h à 17 h. Renseignements: 872-3207.

Le Collège de Rosemont offre aux joueurs de badminton la possibilité de louer un terrain de son Centre d'activité physique les lundis, mardis et jeudis à compter de 20 h à 15. Renseignements: 376-1620, poste 271.

Dollard Récréart: 12001, boul. de Salaberry, Dollard-des-Ormeaux (684-1010) — Les inscriptions aux cours d'art et de culture qui débuteront le 24 janvier sont présentement en cours.

Galerie de la ville: 12001, boul. de Salaberry, Dollard-des-Ormeaux, H9B 2A7 (684-1010) — Tout artiste de la région montréalaise qui utilise la glaise de façon sculpturale et qui souhaite participer à l'exposition de groupe thématique «Découvertes», du 16 mars au 17 avril 1994, est prié de communiquer avec la Conservatoire d'ici le 4 fév.

L'Insectarium de Montréal présente, du 2 déc. au 4 avril, de 9 h à 18 h, tous les jours, la Magie des insectes, une exposition d'oeuvres photographiques sur les insectes commentées par Jacques de Tonnancour. Renseignements: 872-1463.

Le Jardin botanique de Montréal convie le public à admirer son «Noël hol Jardin», du 3 déc. au 9 janvier, tous les jours, de 9 h à 18 h, mépris à Noël et au Jour de l'An. Renseignements: 872-1453.

Jass inc. vous invite à participer à un souper de Noël (apportez votre vin), puis à assister à un récital d'orgue gratuit et à la Messe de Minuit à l'église St-Jean-Baptiste. Le 24 déc., à compter de 16 h 30. Réservations: 388-8727.

Jass inc. vous propose de pratiquer le patin, le ski de fond ou la marche sur le mont Royal

tous les samedis et dimanches à 14 h, y compris le 25 déc. et le 1er janv. Départ de la rue Mt-Royal et l'ave. du Parc. Renseignements: 388-8727.

Le Musée d'archéologie et d'histoire de Montréal à la Pointe-a-Callière présente, du 18 déc. au 8 janv., à 14 h et à 15 h 30, des contes et légendes du monde sur la fête de Noël. Renseignements: 872-9114 ou 972-1411.

Le Musée d'archéologie et d'histoire de Montréal à la Pointe-a-Callière vous invite, du 26 déc. au 2 janv., entre 13 h et 17 h, à participer à un atelier axé sur des jeux d'observation et d'expérimentation avec d'authentiques artefacts trouvés sur le site. Renseignements: 872-1411.

Le Musée d'archéologie et d'histoire de Montréal à la Pointe-a-Callière vous propose, le 22 déc., à 12 h 10, Musique avec Orun, 8 musiciens québécois et cubains qui créent à partir de la voix et des percussions un son coloré et entraînant. Renseignements: 872-9150.

Le Musée d'archéologie et d'histoire de Montréal vous convie, le 22 déc., à 17 h 30, le Cinéma du mercredi «Shabbat Shalom» de Michel Brault. Renseignements: 872-9150.

Le Musée d'art contemporain vous invite à vous joindre à ses visites commentées les merc. soirs à 18 h 30 et 19 h 30, les sam. et dim. à 12 h-14 h et à 16 h. Groupes: réservations par téléphone seulement: 847-6253.

Le Musée du Québec vous propose, le 22 déc. à 14 h, le Cinéma «L'Affiche», Pelletan, Au 1, av. Wolfe-Montcalm, Parc des Champs de Bataille, Québec. Renseignements: (418) 643-2150.

Le Musée du Québec présente aux 4 à 10 ans son Théâtre Jeune Public les 28 et 29 déc. à 14 h. Au 1, av. Wolfe-Montcalm, Parc des Champs de Bataille, Québec. Renseignements: (418) 643-3377.

Le Palais des Merveilles accueille les enfants désireux de rencontrer Barbie «en chair et en os» tous les jours, de midi à 14 h. Au Palais des Congrès à compter du 18 déc. La journée de Noël est cependant réservée aux enfants défavorisés. Renseignements: 871-8122.

Le Service d'aide communautaire du quartier C.D.N. organise une soirée antillaise et caraïbe le 23 déc. à compter de 21 h au 6570, Côte-des-Neiges, Repas chaud et danse. Renseignements: 731-0580 ou 731-6233.

La Société pour la culture chinoise traditionnelle de Montréal, 1627, St-Hubert, Montréal, offre des cours de français gratuits aux nouveaux immigrants (3 ans et moins). Pour la session de janvier 1994, communiquer sans tarder au 529-6666.

Le YMCA Hochelaga-Maisonneuve, en collaboration avec la Fondation des malades du cœur du Québec, offrira un cours (certificat) en soins immédiats (R.C.R.). Date limite d'inscription: 22 déc. Début des cours: 7 et 9 janv. Renseignements: 255-4651.

Le YMCA Hochelaga-Maisonneuve et le YMCA Centre-Ville offriront aux adultes des cours de conversation anglaise, espagnole, italienne et des cours d'informatique. Inscriptions: du 3 au 7 janv. Début de la session: semaine du 10 janv. Renseignements: 255-4651 ou 849-9393.

Le YMCA Hochelaga-Maisonneuve offre aux groupes la possibilité de planifier une journée d'activité physique entre Noël et le Jour de l'An. Renseignements: 255-4651.

L'Association CARDI-ACTIF RIVE-SUD accompagne, informe et appuie les personnes atteintes de maladie cardiaque. Elle recherche actuellement des bénévoles ayant l'expérience de l'organisation ou de la communication dans le domaine communautaire. Renseignements: 656-2481.

L'Association des amies et amis de la Bibliothèque d'Outremont rendra hommage, en 1994 encore, aux écrivaines et écrivains demeurant sur son territoire. Elle demande aux auteures et auteurs résidant à Outremont et ayant publié un ouvrage en 1993 de communiquer au 276-2957.

L'Association des bénévoles accompagnateurs-accompagnatrices des personnes atteintes du Sida recherche des bénévoles pour accompagner des personnes vivant avec le sida dans le cadre d'une association communautaire sans but lucratif. Ces bénévoles seront formés, pour être en mesure d'apporter un soutien moral et social à leur accompagnés et à leurs proches — Également avec la formation, l'Association veut apporter un répit de 4 heures semaine aux proches qui soignent ces personnes à domicile. Renseignements: 528-8011.

Les Associés bénévoles qualifiés au service des jeunes a besoin de vous pour aider nos jeunes. Devenez bénévoles auprès de jeunes qui ont des problèmes d'apprentissage ou d'insertion sociale. Information: 948-6180.

Les Ateliers d'éducation populaire de Mercier Inc. recherche des personnes disposées à donner un peu de temps dans une halte-garderie pour enfants de un à 5 ans. Renseignements: 596-4477.

La Bibliothèque de Beaconsfield recueillera les dons de denrées non périssables des

cadeaux à l'intention des enfants pour venir en aide aux familles dans le besoin. Renseignements: 697-9040.

Boomerang Connexion Sécurité, un organisme sans but lucratif, offre un programme de sécurité pour les enfants, les personnes âgées et handicapées. Il recherche des bénévoles dans les domaines suivants: traduction, levée de fonds, relations publiques, etc. Renseignements: 488-4466.

La Bouffe-Héberge, organisme d'entraide constitué en octobre 1993, a besoin de nourriture pour la transformer en repas communautaires à l'intention des démunis, d'argent et de 2 gros chaudrons. Renseignements: 523-5609.

Le Centre communautaire multi-ethnique de Montréal-Nord vous invite à vous joindre à son équipe de bénévoles. Renseignements: 329-5044.

Le Centre d'accès à la nature de l'UQAM vous propose de prendre l'air, de pratiquer des sports d'hiver ou de vous détendre, tout simplement, à un de ses trois chalets-refuges sans eau courante ni électricité dans la région du Mont-Tremblant. Renseignements et réservations: 987-3105.

Le Centre de loisirs immaculée-Conception, par l'intermédiaire de son Ecole de ski alpin et planche à neige, offre aux adultes et aux enfants un forfait comprenant le transport par autobus, le billet de la remontée-mécanique, les cours durant 6 dimanches consécutifs. Renseignements: 965-0838.

Le Centre des aînés Côte-des-Neiges organise un bingo tous les mardis soirs à 7 h 15 au Centre communautaire hellénique, 5757, Wilderton, Côte-des-Neiges. Renseignements: 344-1210.

Le Centre des femmes d'ici et d'ailleurs lance JUMELLES D'ICI ET D'AILLEURS, un jumelage interculturel de personne à personne, de femme à femme, avec une notion d'échange d'égalité à égalité en vue d'améliorer ses conditions de vie. Pour se renseigner ou pour trouver sa jumelle: 495-7728.

Le Centre d'exposition d'Amos invite les artistes ou regroupements en arts visuels à soumettre leurs projets d'exposition en prévision de l'automne-hiver 1994 et du printemps-été 1995. Pour se procurer le formulaire: Maison de la Culture-Centre d'exposition, 222, 1ère av. Est, Amos J9T 1H3 (819)732-7562.

Le Centre de prévention des agressions de Montréal offre à l'intention des femmes un cours d'auto-défense nommé ACTION. Renseignements: 284-1212.

Le Centre de recherche Fernand-Séguin de l'Hôpital Louis-H. Lafontaine, par l'intermédiaire de l'équipe du Dr Ariel Stravinsky, offre gratuitement une thérapie aux femmes qui ont une difficulté sexuelle et qui n'ont pas de partenaire. Cette étude est financée par le Fonds de la recherche en santé du Québec (FRSQ).

Le Choeur classique prépare les six motets de J.S. Bach et il a besoin de sopranos, de ténors et de basses. Renseignements: 321-0791.

Le Club Ami-Boutique, un projet de réinsertion sociale et professionnelle pour les personnes aux prises avec des problèmes de santé mentale, annonce la réouverture de son comptoir de vêtements d'occasion à bas prix à la nouvelle adresse suivante: 5621, Côte-des-Neiges, appartement 3. Renseignements: 342-8015.

Le Club de marche dynamique vous invite les mercredis à 19 h et les samedis à 9 h, départ métro Mont-Royal. Renseignements: 449-3241.

Le Club de recherche d'emploi situé au 1024, rue Notre-Dame à Lachine offre ses services gratuitement. Il invite 12 intéressés à participer à sa session de formation de 3 semaines débutant en janvier. Inscription pour la rencontre d'information: 637-3353.

Le Club de recherche d'emploi de l'est (CREE), 6025, Jean-Talon Est, bureau 320, invite les adultes prestataires de l'assurance-chômage

qui se cherchent un emploi permanent à communiquer avec lui au 256-1645.

Le Club de recherche d'emploi Montréal Centre-ville (CREMVC) offre gratuitement des sessions intensives de trois semaines en techniques de recherche d'emploi financées par Emploi et Immigration Canada. Renseignements: 875-5807.

Le Collège de Maisonneuve vous ouvre les portes de la salle de musculation de son Pavillon d'éducation physique. Renseignements: 254-7131, poste 4184.

Le Comité chômage sud-ouest de Montréal, offre deux imprimés aux sans-emploi, soit le «Petit guide de survie des chômeurs et chômeuses» (4,50\$) et le «Supplément» (1,50\$) qui traite exclusivement des modifications apportées par la réforme C-113 de l'assurance-chômage. S'adresser au 4190, Notre-Dame Ouest, Montréal H4C 1J4. Renseignements: 933-5915.

Le Garde-manger pour tous vous invite à vous joindre à son équipe de bénévoles en levée de fonds pour soulager la faim et la pauvreté à Montréal. Renseignements: Garde-Manger pour tous, 2520, Lionel-Groulx, Montréal H3J 1J8. 931-8830.

Le Groupement des arts visuels de Victoriaville (GRAVE) invite les artistes à soumettre leurs dossiers pour des projets d'exposition, d'atelier et de performance en vue de sa programmation pour la prochaine année. Date limite: le 15 février 1994. Adresser les dossiers au: Comité de programmation, GRAVE, 17 rue des Forges, Victoriaville G6P 1N5. Renseignements: (819)758-9510.

Le Mouvement contre le viol et l'inceste offre gratuitement aux entreprises l'organisation d'ateliers de dialogue ou de kiosque sur ces questions, directement sur les lieux de travail. Renseignements: 278-9383.

L'Organisation montréalaise des personnes atteintes de cancer (OMPAC) invite les personnes atteintes ou leurs proches à profiter de ses services spécialisés gratuits. Renseignements: 273-3676.

Le Parrainage civique de l'est de l'île de Montréal est à la recherche d'une cinquantaine de bénévoles pour aider des personnes aux prises avec un problème de santé mentale ou une déficience intellectuelle. Renseignements: 933-1054.

Prévention-Action-Suicide (P.A.S.) organise à l'Oratoire St-Joseph, salle Le Carillon, des ateliers thérapeutiques pour accueillir en petits groupes les parents et amis d'une personne touchée par cette triste réalité. Renseignements: 448-8311.

Le projet d'incitation à l'emploi est une initiative du Centre d'orientation juif, de l'Institut Baron de Hirsch et de la Fédération CJA. Il est offert en anglais et en français. On peut déjà s'inscrire à la session du 4 janv. au 22 fév. 1994 au 345-2625.

RE-PARTIR, un organisme communautaire qui offre un service d'écoute et d'accompagnement à la cour dans des procédures de séparation, divorce, garde d'enfants, etc., vous invite à rencontrer son personnel au Palais de Justice de Longueuil, local 1.11d ou à composer le 923-8274.

Le Réseau des bibliothèques de Montréal invite les jeunes à découvrir l'exposition de livres (qu'on peut emprunter) ayant pour thème Noël. Durant tout le mois de décembre. Dans toutes les bibliothèques, sauf la Centrale, la Centrale-annexe et la Métro-McGill. Renseignements: 872-9080.

Le Secours collectif BPI Montréal, un organisme d'aide aux femmes monoparentales, organise un bingo tous les jeudis soirs à 19 h au 5660, rue Iberville, Montréal. Bureau: 376-4008. Salle: 274-1234.

La Société pour la promotion de la danse traditionnelle québécoise vous convie aux «Veillées du Plateau», des soirées de danse folklorique qui ont lieu le 3e samedi du mois, de septembre à avril. Renseignements: 598-8295.

P L A I S I R S D E T A B L E S

NOTRE RUBRIQUE RESTAURANTS
TOUS LES VENDREDIS DANS
LE DEVOIR

• CULTURE •

CONCERTS CLASSIQUES

Un spectacle de Noël en forme de concert

I MUSICI DE MONTRÉAL
Dir. Yuli Turovsky: *Léopold Mozart, «Symphonie des Jouteurs»; Haydn, «Divertimento» Hob.XIV:4, avec la pianiste Celina Wong (7 ans); Vieuxtemps, «Concerto» no.5 op.37, avec le violoniste Atoine J. Lefebvre (15 ans); Saint-Saëns, «Carnaval des animaux», avec les pianistes Angela et Wony Song ainsi que le narrateur Marc-André Coallier (texte de Francis Blanche). Lundi 20 décembre, Théâtre Saint-Denis II.*

CAROL BERGERON

Depuis quelques années que l'Ensemble I Musici de Montréal propose un concert spécialement conçu pour le temps de Noël, l'affaire a pris de l'importance... elle est maintenant devenue un spectacle qui attire un public très jeune et nettement plus intéressé par ce qu'on lui donne à voir. La musique est ainsi devenue prétexte à montrer, tintinnabulant du triangle, craquant de la crécelle ou gargouillant du rossignol, des gamins tapageurs de cinq, six ou sept ans pour qui Leopold Mozart a commis une *Symphonie des jouteurs*.

Cependant, à confondre le concert avec le spectacle, on assiste à un glissement qui joue nettement contre la musique. Ce plateau qui devait servir à de très jeunes apprentis solistes à mesurer leurs efforts à ceux de ces adultes professionnels qu'ils admirent, s'est hélas transformé en une piste de cirque où s'exhibent singes savants et dompteurs de lions.

Aussi, en choisissant une salle (le Théâtre Saint-Denis II) totalement sourde aux exigences les plus élémentaires de la musique dite «acoustique», les Musici se sont-ils fourvoyés. Ce que l'on attend d'un tel ensemble instrumental se situe aux antipodes de l'affligeante épreuve à laquelle nos oreilles ont été soumises.

Je veux bien admettre que pour certains parents, rien ne soit plus mignon que de voir un petit bout chou de sept ans jouer du piano dans un *Concertino* de Haydn... mais à tout prendre, je préfère de loin pouvoir l'entendre dans un lieu propice à l'exercice et à l'écoute de la musique. Il ne suffit pas de prétendre qu'à 15 ans, le jeune Lefebvre compte déjà parmi les violonistes prometteurs de sa génération, encore faut-il lui donner les moyens de le démontrer... et c'est faire bien peu de cas de son talent et de la musique de Vieuxtemps que d'en faire les frais d'une kermesse.

Le clou du «spectacle» qui devait être le *Carnaval des animaux* de Camille Saint-Saëns fut plus sûrement la prestation de Marc-André Coallier. Pourtant, le sympathique animateur de télé n'assumait que la narration du magnifique texte de Francis Blanche. Aucun doute, c'était lui qu'on était venu voir et entendre. Sa voix avait été soigneusement amplifiée de manière à ne pas la perdre, comme l'orchestre, dans les cintres de la scène. Et pour distraire ses jeunes admirateurs pendant les intermèdes musicaux obligés de Monsieur Saint-Saëns, on avait même prévu un amusant défilé de petits figurants déguisés en lion, hémine, éléphant, kangourou, fossile, cygne et autres animaux de la ménagerie carnavalesque.

Reviendra-t-on à la formule concert, à la formation du plaisir de l'oreille, que, l'an prochain, il faudra impérativement oublier le théâtre Saint-Denis et s'assurer que la musique redevienne l'héroïne incontestable de la fête. Si cette dernière devait hélas se résoudre à servir de toile de fond — espérons que les Musici n'en sont pas là — il faudra envisager le spectacle avec beaucoup plus d'audace afin d'en montrer plein la vue... comme au cinéma!

EN BREF

LES GRANDS RUSSES DE L'ORCHESTRE MÉTROPOLITAIN

Rimski-Korsakov, Tchaïkovski et Stravinski sont au programme de la nouvelle série des concerts Esso de l'Orchestre Métropolitain, dirigée par Arner Grossmann. La tournée s'arrêtera dans Hochelaga-Maisonneuve le lundi 10 janvier prochain, à Saint-Laurent le mardi 11, à Verdun, le mercredi 12, à Pierrefonds le vendredi 14 et enfin, à Montréal-Nord le dimanche 16 janvier. Le programme de l'OM reprendra d'abord le *Capriccio espagnol*, op. 34 de Rimski-Korsakov, qui date de l'Exposition Universelle de Paris de 1889. Puis le *Concerto pour piano et orchestre no 1* en si mineur, op.23 de Tchaïkovski, pour lequel l'Orchestre a invité la jeune pianiste canadienne Angela Cheng, premier prix du concours international de Montréal en 1988. Finalement, le programme comprend *L'Oiseau de Feu*, le célèbre ballet de Stravinski. Le concert des trois grands Russes sera également présenté à la Place des Arts le lundi 17 janvier. On se renseigne au 598-0870.

LE NOËL DE L'ANGE BOUFAROU

Le Groupe Foi et Culture de Montréal inc profite du temps de Noël pour proposer une pièce de théâtre pour tous inspirée de la *Pastorale des sants de Provence*, d'Yvan Audouard, adaptée par feu l'abbé Jacques Dubuc. La pièce s'intitule *Le Noël de l'Ange Boufarou*. La mise en scène est signée Denis La Rue, les chorégraphies sont de Jocelyn Paradis, la musique de Karl-Hugo Vande Kerckhove, les costumes de Lucie Jolicoeur et de Yorick Arneault, les décors de Réal Lauzon et Anne-Marie Forest. C'est la quatrième année consécutive qu'est produite cette expérience théâtrale bien à propos. *Le Noël de l'Ange Boufarou* est présentée en la salle de la basilique Notre-Dame, 426, rue St-Sulpice, métro Place d'Armes, le 27 décembre prochain à 19h30, ainsi qu'en l'église Immaculée-Conception, 1855, rue Rachel, angle papineau, les 29 et 30 décembre, à 19h30. Entrée et contribution libres. On se renseigne au 931-7311.

NOS CHOIX À LA TÉLÉ

• **UN AIR DE FAMILLE** •
Pour tenter d'intéresser les Québécois au sort des francophones des autres provinces, le producteur Guy Latraverse a conçu une grande rencontre au Centre national des arts d'Ottawa, avec des artistes comme Hart Rouge, Daniel Lavoie, Edith Butler, Marie Carmen, Richard Séguin et autres.
Radio-Canada, 19 h 30

montré avec humour comment il était difficile de rencontrer le président de General Motors... «Enjeux» consacre toute son émission de ce soir à cette méga-entreprise et à ses multiples erreurs depuis 20 ans (erreurs de gestion, relations de travail tendues, difficulté de cerner les besoins des consommateurs, etc.). Un documentaire de PBS.
Radio-Canada, 21 h

• **A CHARLIE BROWN CHRISTMAS** •
Dans l'avalanche de spéciaux de Noël, j'ai toujours eu un faible pour les petites histoires jazzées de Snoopy, Linus, Charlie Brown et sa bande qui cherchent le vrai sens de la fête.
CBS, 20h

• **SPECIAL 25E ANIVERSAIRE** •
Durant toute la semaine, Radio-Québec présente de vieilles émissions relatant ses 25 ans d'existence. À noter qu'à 20 h «Québec Magazine» se consacre aussi aux 25 ans d'affaires publiques à Radio-Québec.
Radio-Québec, 22 h

• **ENJEUX** •
Le film «Roger and Me» avait

Paul Cauchon

LA TÉLÉVISION DU MERCREDI EN UN CLIN D'OEIL														
↓ sous-titré / codé	18h00	18h30	19h00	19h30	20h00	20h30	21h00	21h30	22h00	22h30	23h00	23h30	24h00	
2	CBFT (R.C.) Montréal	Ce soir	Manly	Un air de famille	Enjeux				Le Téléjournal / Le point / météo / sport				La course destination monde	
3	WCAJ (CBS) Burlington	News	News	Entertainment Tonight	A Charlie Brown	The Nanny	CBS Reports		48 Hours		News		Late Show with David Letterman	
5	WPZT (NBC) Plattsburgh	News	News	Jeopardy!	Wheel of Fortune	Unsolved Mysteries	Now with Tom Brokaw & Katie Couric		Law & Order		News		The Tonight Show	
6	CBMT (CBC) Montréal	News	News	The Health Show	Man Alive	The Nature of Things	News		Bombardier		Comics		E.N.G.	
10	CFMT (TVA) Montréal	Le TVA éd. 18 hrs	Piment fort			Hockey: New York vs Montréal				Fricassée sportive			Le TVA, éd. réseau TVA sports et loterie	Vision mondiale
12	CFCE (CTV) Montréal	Pulse		Entertainment Tonight	Bakersfield, P.D.	Dreams on Ice Special			E.N.G.		News, Lottery		The Arsenio Hall Show	
15	TVS (Télé Francophones)	Feu vert	Des chiffres et des lettres	Journal de F2	Vision 5	Le chant des épaves			Seulement par amour		Le cercle de minuit		Espace francophone	Journal de F3
17	CIVM (R.-Q.) Montréal	Passé-Partout	Degrassi	Téléservice		Quebec magazine	Visa santé		Spécial 25e anniversaire					
20	Musique Plus	Solidrok (17h30)	Cinémaclip (18h45)	Les aventures du Grand Talbot		Musique vidéo								
22	WVNY (ABC) Burlington	News	News	Star Trek: The Next Generation	Thea	George	Home Improvement	Grace Under Fire	Moon Over Miami		News	Nightline	Commercial Programs	
26	Much Music	19h / Fax		Spotlight: P. Westberg	The Newmusic		Videoflow							
33	ETV (PBS) Vermont	The MacNeil/Lehrer Newshour		The Nightly										

LE DEVOIR

CULTURE

ARTS VISUELS



MARIE-MICHÈLE CRON

Des cartes de vœux en art

L'histoire des cartes de vœux de l'UNICEF est née en 1949 alors qu'une petite fille d'origine tchécoslovaque du nom de Jitka Samkova offrit un dessin — qui représentait des enfants jouant autour d'un mâ — à l'UNICEF pour remercier l'organisme de l'aide apportée à son village ravagé par la guerre. Cette année-là, on reproduisit le dessin pour en faire une carte que l'on distribua au personnel lors de la période de Noël. Puis un an plus tard, le directeur de l'UNICEF, Maurice Pate, contribua de sa poche pour faire imprimer 600 000 cartes qui lancèrent alors l'opération Cartes de vœux. Depuis, des millions d'entre elles ont été imprimées et bénéficient également du soutien des artistes qui apportèrent leur collaboration à cette vaste entreprise humanitaire pour aider les enfants. Ainsi, un expert en histoire de l'art visite galeries et musées à travers le monde à la recherche d'œuvres dont le choix final revient à un comité de sélection formé de bénévoles et de coordinateurs du programme de commercialisation de plusieurs pays.

La liste des artistes et des musées qui ont cédé le droit de reproduction des œuvres à l'UNICEF comprend aussi bien Dürer que Chagall, Dali que Fortin. Les cartes de vœux qui sont vendues dans plus de 140 pays servent autant à obtenir des fonds nécessaires pour alimenter les œuvres d'aide à l'enfance de l'UNICEF que de renseigner le public sur les activités et les projets de l'organisme.

Les sujets, variés, des cartes de vœux traitent des festivités de Noël: les scènes naïves des loirs et du travail de la vie rurale et urbaine telles que celles des artistes américains, allemands, croates, ou de l'ex-Yougoslavie, côtoient celles des pays d'Amérique centrale et latine. Près des chefs-d'œuvres religieux célébrant la naissance du Christ, avec des reproductions de Bellini ou Boucher, on retrouve aussi des œuvres d'artistes québécois tels que Gebauer et Del Signore. Toutes valent la peine qu'on y jette un coup d'œil et surtout de faire preuve de générosité en ces temps difficiles. On peut se procurer les cartes, entre autres, aux points de vente suivants: 4474, St-Denis, Montréal; 1048, des Erables, Québec; 1330, Boul. Curé Poirier Ouest, Longueuil; 109, Wright, Hull; 525, Boul. Queen Nord, Sherbrooke.

Bernard Paquet et Serge Chouinard sélectionnés pour Monte-Carlo

Deux artistes du Québec, Serge Chouinard et Bernard Paquet, sont en lice pour le XXVIII Grand Prix International d'Art Contemporain de Monte-Carlo 1994. César, Jean-Michel Folon et Carzou sont, entre autres, du comité de sélection qui décernera le printemps prochain, le Grand Prix de S.A.S. le Prince Rainier III soit une plaque à l'effigie de ce dernier, un diplôme d'honneur et la somme de 50 000 francs.

Un second prix, celui de la fondation Princesse Grâce qui est réservé à un artiste de moins de 35 ans, un diplôme et une somme de 30 000 francs et sept autres récompenses, chacune d'un montant de 15 000 francs, viendront couronner les heureux élus. Serge Chouinard, un peintre et sculpteur résidant à l'Islet-sur-Mer détient un Bac en arts visuels de l'Université Laval. Ses sculptures environnementales sont la propriété de la Ville de Montmagny. L'œuvre sélectionnée *Fleurs* est une peinture sur massonite de 1992. Le peintre Bernard Paquet, qui vit à Montréal est diplômé de l'École Supérieure



Venus Callipyge III, de Bernard Paquet.

des beaux-arts de Paris (section peinture) et il détient une maîtrise en arts plastiques de l'UQAM où il termine actuellement un doctorat en sémiologie visuelle. L'œuvre choisie est l'acrylique sur toile *Venus Callipyge III*. On connaîtra les résultats l'été prochain lors de la remise des prix à Monaco.

Le meilleur de Banff sur vidéo au MBAC

Le meilleur de Banff, c'est une sélection d'œuvres de lauréats et finalistes qui se sont démarqués lors de l'édition 1993 du fameux Festival international de télévision de Banff. Les projections se déroulent à l'Auditorium du Musée des beaux-arts du Canada — en collaboration avec l'Office national du film — et les enfants comme les adultes pourront découvrir des émissions internationales primées que l'on dit parmi les meilleures au monde. En fait, plus de 500 films provenant d'une trentaine de pays sont inscrits au concours annuel du Festival international de télévision de Banff. La compétition, on s'en doute, est forte... Les émissions pour enfants se déroulent du 29 au 31 décembre à 14 h pour les deux premiers jours. Au menu, une nuit à l'école semée de péripéties, un autre éclairage sur les messages publicitaires trompeurs qui incitent les jeunes consommateurs à acheter, Back et Giono. Pour les grands, les soirées débutent à 18h et se déroulent les 5 (à 18h), 6, 7 et 8 janvier (ces trois autres jours à 19h). À l'affiche, la percutante histoire des Garçons de St-Vincent, des émissions scientifiques, qui vont de la récolte des abeilles himalayennes aux oiseaux migrateurs, des spectacles des chanteurs Doudou de l'île de Gorée, les débuts au Cotton Club de Harlem, des grands danseurs Harold et Fayard Ncholas, et trois comédies dont celle des aventures d'un célibataire qui vit avec des cafards.

L'entrée est libre. Musée des beaux-arts du Canada, 380, Promenade Sussex, Ottawa.

Erratum

Lors de l'exposition des étudiants en arts visuels de l'UQAM — texte paru dans la chronique de jeudi dernier — il fallait lire Christian Parent et non Christine Parent. Mes excuses au principal intéressé.

Un nouveau programme pour soutenir les arts de la scène

La ministre de la Culture injecte 4 millions\$

MARIE LAURIER
LE DEVOIR

La ministre de la Culture Liza Frulla, déçue de ne pouvoir faire adopter sa réforme des conservatoires avant mars prochain, faisait hier contre mauvaise fortune bon cœur. Elle a offert un cadeau de Noël de 4 millions\$ en argent frais destiné aux producteurs, aux diffuseurs et même au public, pour injecter un peu de vitalité dans les arts de la scène: la danse, le théâtre, la musique et les variétés.

Cette mesure fait suite à une première phase de soutien aux artistes sous la forme des *Bons-spectacles* qu'elle imaginait aussi à la veille des Fêtes l'année dernière, ce qui a permis d'augmenter de 12% l'assistance aux manifestations culturelles et de 27% les revenus aux guichets en 1993. La création et la production de spectacles génère un budget annuel d'environ 140 millions\$.

En vertu de cette seconde étape d'aide au marché du spectacle québécois, deux mesures s'adressent au public et visent à poursuivre la sensibilisation déjà amorcée: le *Passep'art*, sorte d'outil promotionnel offrant de nombreux avantages et privilèges lors de spectacles, ainsi que le prélèvement à la source des salaires de certains employés de la fonction publique provinciale et municipale pour quiconque veut s'abonner à des séries de concerts et spectacles. Cette formule pourrait s'étendre aux entreprises privées intéressées.

Les jeunes ne sont pas oubliés, car Mme Frulla juge «indécemment» le maigre 15% du budget global d'activités para-scolaires consacrées aux ac-



PHOTO ARCHIVES

Après les *Bons-spectacles* il y a un an, Liza Frulla lance maintenant le *Passep'art* pour nous inciter à consommer de l'art.

tivités culturelles et elle veut renverser la vapeur par cet avertissement aux commissions scolaires: «Je n'ai rien contre les sorties en groupe à la cabane à sucre mais il me semble que nos jeunes pourraient bénéficier aussi des nombreuses activités culturelles qui sont présentées dans nos salles.» A cet effet, pour rejoindre la clientèle du primaire et du secondaire, elle propose une mesure particulière baptisée *Specta-jeunes* qui pourrait inciter les enseignants et les autorités scolaires à favoriser les sorties à saveur culturelle dans le cadre de leur programmation éducative.

Une autre disposition de cette re-

lance, issue de la collaboration entre la Coalition québécoise des arts de la scène représentée hier par son président Jacques Primeau, la Société de transport de la communauté urbaine de Montréal et le ministère de la Culture, permettra d'élaborer un plan d'activités de promotion du spectacle dans la région de Montréal. Les détails concernant ce projet seront dévoilés au cours des prochaines semaines.

Ainsi par le biais d'un soutien financier, la ministre espère encourager les investissements dans la production, la promotion et la diffusion de «spectacles à risques», tout en valorisant la concertation entre les différents intervenants, ce dont se réjouit la Coalition québécoise des arts de la scène (qui regroupe les membres des organismes Rideau et ADISQ). «Face à la situation économique difficile, il est impératif d'accentuer les efforts afin de protéger les acquis et de faire fructifier un domaine d'activité qui est au cœur de notre identité culturelle et qui constitue un levier important de notre économie. Je suis convaincue que ces mesures concrètes permettront de maintenir et de créer des emplois dans le secteur du spectacle», croit Liza Frulla. Elle a rappelé que le secteur culturel représente en effet une activité de l'ordre de 3,5 milliards\$ par année et plus de 75 000 emplois directs et indirects.

Une brochure intitulée *Aide au marché du spectacle québécois* explique en détail l'esprit de ce programme et les conditions d'admissibilité aux subventions. Les projets soumis doivent être réalisés entre le 1^{er} avril 1994 et le 30 juin 1995.

TÉLÉVISION

Le numéro un de SRC passe chez Cogeco

SYLVAIN BLANCHARD
LE DEVOIR

Le numéro un de la Télévision française de Radio-Canada, Guy Gougeon, quittera ses fonctions le 31 janvier pour se joindre au groupe Cogeco à titre de vice-président et directeur général-Radio-Télévision.

Après 32 ans à Radio-Canada, dont quatre à la tête de la Télévision française, M. Gougeon vient de décrocher le gros lot, lui qui avait la responsabilité de la programmation et de toute la gestion des opérations de la télévision d'État.

Ingénieur de formation, M. Gougeon a acquis au fil des ans une expertise peu commune dans le domaine de la télévision, ce qui en faisait un candidat recherché.

Pour Cogeco, qui s'approprie à se présenter devant le CRTC avec cinq projets de cablodistribution, il s'agit d'une acquisition de taille, elle dont l'objectif à moyen terme est de devenir un diffuseur national.

«M. Gougeon a fait ses preuves et nous nous réjouissons qu'un gestionnaire aussi chevronné ait accepté de se joindre à notre équipe», a déclaré au DEVOIR le président de Cogeco, Louis Audet.

Cogeco a approché Gougeon l'été dernier, au moment où il demandait du temps à ses patrons pour réfléchir à son avenir.

Eligible à la retraite depuis août dernier, M. Gougeon recevra à compter de janvier ses premiers chèques de pension de la Société

d'État, en plus de son salaire chez Cogeco. S'il ne quitte pas Radio-Canada les mains vides, la direction de l'entreprise, elle, se retrouve avec un sérieux problème: le remplacer.

«Guy en menait large, admet la directrice des Communications de Radio-Canada, Claire Samson. Pour son successeur, *It's gonna be a tough act to follow!*»

Radio-Canada choisira le successeur de M. Gougeon en février. Il pourrait provenir aussi bien des rangs de la Maison, que de l'extérieur. «Rien n'est exclu, toutes les avenues sont possibles, précise Mme Samson.

A Télé-Métropole, quelques cadres interrogés ont expliqué qu'il s'agissait d'une «perte énorme» pour Radio-Canada, compte tenu de l'expertise et de la compétence de l'homme.

«La tâche de Radio-Canada sera d'autant plus difficile, dit l'un d'eux, que le successeur de M. Gougeon sera celui qui devra appliquer le prochain programme de compressions budgétaires. Gérer la décroissance n'est rien de très valorisant ou d'intéressant pour qui que ce soit. Et il y a le salaire, nettement moins élevé que dans le secteur privé pour un poste similaire. Sans compter les pressions politiques avec lesquelles il faut composer.»

Selon nos informations, Radio-Canada n'a «absolument rien fait» pour retenir M. Gougeon à la société d'État, et ce pour une raison très simple: «Il voulait partir. Sa déci-

sion était irrévocable.»

M. Gougeon a refusé toute entrevue hier. Mais à Radio-Canada, on ne crie pas au vol. Officiellement du moins.

«Nous sommes heureux pour lui, raconte Claire Samson. Le défi offert à Cogeco est à la mesure de son immense talent. C'est un dur coup pour nous, mais nous comprenons qu'après 32 années de service à SRC, M. Gougeon souhaite passer à autre chose.»

Chez Cogeco, Louis Audet, le nouveau président de l'entreprise, ne cachait pas sa joie, hier, riant par ailleurs, pour on ne sait trop quoi, de toute question concernant le mandat précis de M. Gougeon.

«Il va nous aider à faire de Cogeco un diffuseur national et à mener à bien nos projets sur le câble», s'est-il contenté de répéter.

Entré à la SRC en 1962, M. Gougeon a occupé plusieurs fonctions, jouant notamment un rôle prépondérant dans la planification et l'aménagement de la Maison de Radio-Canada, à Montréal. En plus de superviser le développement des stations régionales, il fut un pionnier dans les technologies de retransmission par satellite, ajouta-t-on dans un communiqué émis par la Société.

«Son apport à la Télévision française aura permis à la SRC de traverser des périodes turbulentes», souligne le président-directeur général de Radio-Canada, M. Anthony S. Manera. Son leadership et son dévouement ont favorisé un renouvellement et nos succès d'écoute en témoignent.»

L'avion de Saint-Exupéry refait surface

ASSOCIATED PRESS

Paris — Antoine de Saint-Exupéry a enchanté des milliers de lecteurs à travers le monde avec son *Petit Prince* avant de disparaître mystérieusement à bord de son avion, lors de la Seconde Guerre mondiale.

Des chercheurs pensent maintenant avoir découvert les vestiges de l'avion du célèbre auteur du *Petit Prince*. Lundi, ils ont annoncé la découverte de débris, en Méditerranée, qui pourraient provenir de l'avion d'Antoine de Saint-Exupéry.

L'écrivain servait dans une escadrille de reconnaissance des Alliés durant la guerre. Un an après la publication du *Petit Prince*, le 31 juillet 1944, il s'est embarqué en Corse pour une courte mission photographique, de laquelle il n'est jamais revenu.

Les experts ont supposé que son appareil, de fabrication américaine, s'était écrasé dans la Méditerranée après avoir été touché par des projectiles allemands ou à la suite d'un ennui mécanique. L'épave n'a jamais été retrouvée.

L'année dernière, une nouvelle équipe d'experts, financés par le fabricant de champagne Louis Roederer, lançait une autre série de recherches. Jean Roux, un expert en recherche sous-marine, déclarait alors que des témoins avaient aperçu un appareil s'écrasant dans le Golfe de Giens, au sud-est de Toulon, le 31 juillet 1944.

L'équipe de chercheurs a prélevé plusieurs échantillons de sédiments, dans le secteur, qui montraient un taux anormalement élevé d'aluminium, de cuivre et de nickel, des métaux utilisés dans la fabrication des appareils américains de l'époque. Il semblait toutefois que l'appareil se soit totalement désintégré avec les années.

Refusant de préciser l'endroit exact de la découverte, M. Roux a cependant précisé que son équipe poursuivait les recherches.

EN BREF

PLACE AU COURT

Le court métrage si méconnu, si mal diffusé, a depuis l'an dernier son festival international à Montréal. Cinq mille entrées en 1993. La formule semble plaire. La deuxième édition se déroulera du 5 au 10 avril à la Maison de la Culture Frontenac. Deux volets compétitifs: international et québécois, en plus d'une section réservée aux étudiants en cinéma. Place cette fois encore à la longue nuit du Court, une sorte de courtépointe délirante, aux Courts des Grands, les premières œuvres de chevronnés, à l'Hommage à un cinéaste. La date limite de soumission des œuvres (fiction, animation, documentaires et expérimentaux — en formats 35 mm, 16 mm et Super8) est fixée au 10 janvier 1994. Les films ne doivent pas dépasser 35 min. (514) 285-4515.

ELLES TOURNENT ET ELLES CAUSENT

Silence elles tournent, 8^e édition du Cinéma-Femmes Montréal, après deux ans d'éclipse, revient en 1994, du 12 au 17 avril. 130 films et vidéos de femmes constitueront sa programmation. Les participantes concourent pour un prix du public et cinq prix du jury. Activités artistiques, ateliers portant sur le travail de productrice, cet événement, davantage qu'une suite de projections, se veut un forum, un lieu de réflexion sur la création cinématographique des femmes.

GODBOUT À CANNES

Le Festival des productions audiovisuelles de Cannes (FIPA), qui se déroulera du 7 au 12 janvier prochains, rendra hommage au cinéaste montrealais Jacques Godbout. On présentera une dizaine de ses films au public cannois, dont l'ineffable *IXE-13*, *Alias Will James*, *Kid Sentiments*. Jacques Godbout qui a signé 26 films, dont quatre longs métrages de fiction, connut une importante carrière à l'ONF, et plus de publier poèmes, essais et romans.

GUY DES CARS N'EST PLUS

Paris (AP) — L'écrivain Guy des Cars est décédé dans la nuit de lundi à mardi dans le service de cardiologie de l'hôpital de la Salpêtrière, victime d'un oedème pulmonaire à l'âge de 83 ans. Guy des Cars, écrivain prolifique et à succès, avait vendu plus de 31 millions de livres, dont 43 titres dans la collection *J'ai Lu* qu'il avait contribué à fonder. Dix huit titres s'étaient vendus à plus de 400 000 exemplaires.

Mémoire des pierres, mémoire vivante

LES OUVRIÈRES DE DOMINION CORSET

À QUÉBEC, 1886-1988

Sous la direction de Jean Du Berger et Jacques Mathieu. PUL, 1993, 148 pages.

SERGE LAPLANTE
LE DEVOIR

Québec — Début décembre, lors de l'inauguration de l'ancienne usine de la Dominion Corset, vaste lieu chargé d'histoire, mémoire d'une époque où le quartier Saint-Roch était animé, industriel, prospère, et symbole du visage que souhaite lui redonner l'administration du maire Jean-Paul Lallier, le Laboratoire d'ethnologie urbaine de l'Université Laval lançait sa première étude, consacrée aux ouvrières de la Dominion Corset à Québec, de 1886 à 1988.

Rebaptisé «La Fabrique», le bâtiment d'une grande valeur patrimoniale, rénové au coût de 15 millions\$, est en effet un témoin privilégié du riche passé industriel de Québec. Situé stratégiquement au cœur de la zone de revitalisation du centre-ville, il loge désormais les fonctionnaires du nouveau Centre de développement urbain et un module d'interprétation, chargé de raconter l'histoire de cette ancienne manufacture. L'Université Laval, qui vient d'être autorisée à acquérir la moitié de l'immeuble, y installera l'École des arts visuels et ses 700 étudiants à compter de 1994. Préserver La Fabrique,

en guise d'assise aux mémoires urbaines, s'imposait: mémoire des pierres dans un paysage en décomposition rapide; mémoire consignée des archives de l'entreprise; mémoire orale des anciens travailleurs recueillie par les chercheurs.

L'imposant quadrilatère formé par l'usine de la Dominion Corset, boulevard Charest, un bel ensemble de style victorien avec une élégante tourelle au-dessus de la porte d'entrée principale, et l'entreprise qu'il abritait, occupent une place immense dans la petite histoire et l'imaginaire des gens de Québec.

La prospérité

Pendant plus de cent ans, jusqu'à la fermeture de 1988, Dominion Corset fut l'un des plus prospères manufacturiers de sous-vêtements féminins du monde. Une des caractéristiques de Dominion Corset était l'emploi d'une très nombreuse main-d'œuvre féminine. Les ouvrières étaient toutes célibataires et devaient le rester, selon un règlement qui ne fut abrogé qu'à la fin des années 1950, tout le temps qu'elles travaillaient chez Dominion Corset. Des milliers de jeunes femmes y ont œuvré tout en apprivoisant le travail, la ville et la vie en société. Et pendant plus de cent ans, le cœur du quartier Saint-Roch a battu au rythme des activités des employés de la Dominion Corset. Fières d'appartenir à l'entreprise fondée par Georges-Elie Amyot, image de la

réussite d'un Canadien-français qui revendiquait bientôt le premier rang des établissements industriels de l'Empire britannique, de travailler dans un édifice aussi moderne que prestigieux pour l'époque, les ouvrières y produisaient à une cadence rapide, confinées à leur espace de travail, encadrées d'un ensemble de règles paternalistes. Un monde de femmes dirigé par des hommes.

Réalisée sous la direction de Jean Du Berger et Jacques Mathieu, tous deux professeurs au Département d'histoire (on doit au second la direction du magnifique ouvrage publié au Septentrion ce printemps sur les Plaines d'Abraham), cette étude, très bien documentée, retrace les principales étapes du développement de l'entreprise et, comme le veut le genre, reconstitue le contexte de travail et présente les témoignages des ouvrières d'usine sur leurs conditions de travail, leur image de l'entreprise, leurs solidarités.

L'ouvrage, qui vise moins à valoriser la réussite de certains hommes d'affaires et le prestige de leur entreprise qu'à faire ressortir son intégration à l'histoire de la ville, s'adresse au grand public qu'il saura certainement intéresser.

On peut en faire trois lectures: celle des photographies, très abondantes, celle des témoignages, celle de l'analyse ethnologique. Le Laboratoire peut maintenant se consacrer à se d'autres chantiers, comme celui des débuts de la radio à Québec.