

LE JOURNAL DE WATERLOO

Autorisé comme matière de seconde classe, Ministère des Postes, Ottawa.

"Toujours et partout fidèle"

Publié par l'Imprimerie de Waterloo Inc.

70e année — no 10.

LE VENDREDI 6 AVRIL 1951

CINQ CENTS L'EXEMPLAIRE

M. Auriol en Amérique



Le président de la République française M. Vincent Auriol, a été accueilli avec un enthousiasme extraordinaire aux Etats-Unis, ces jours derniers, avant de venir au Canada. On le voit ici pendant qu'il parlait devant la Chambre des représentants et le Sénat réunis, au Capitole de Washington. Ce discours a créé une profonde impression. "Si la France succombait sous les coups de l'agression, dit-il, c'est le monde entier, la civilisation même, qui seraient en danger de mort."

Le Conseil veut emprunter \$15,000

Le Conseil municipal a adopté, au cours de sa séance de mercredi soir, une résolution d'emprunt de \$15,000 pour payer les dettes courantes d'ici à juillet prochain, alors que les recettes prévues de la Ville seraient suffisantes pour régulariser la situation. La résolution a été envoyée à Québec, le ministère des Affaires municipales devant accorder son approbation avant que l'emprunt puisse être effectué. Conformément à l'usage qui veut que la Ville transige alternativement avec les deux banques qui ont des succursales ici, l'emprunt sera fait, cette année, à la Banque de Montréal.

Augmentation du taux général de la taxe d'eau

Le Conseil municipal a ajourné sa séance régulière d'avril, mercredi soir, à jeudi soir prochain, afin d'épuiser l'agenda chargé qui avait été arrêté. Jeudi soir, le Conseil s'occupera des taxes d'eau et d'affaires. Les règlements relatifs à ces deux taxes seront modifiés pour reviser les taux. On prévoit une augmentation du taux de la taxe d'eau. Quant à la taxe d'affaires, elle serait simplement redressée de façon à la rendre plus conforme à l'importance réelle des établissements taxés.

Espions condamnés



Ethel Rosenberg, âgée de 35 ans, et son mari, Julius Rosenberg, âgé de 34 ans, séparés par une grille, sont en route pour la prison, à New-York, après avoir été trouvés coupables de haute trahison dans la première grande affaire d'espionnage des Etats-Unis depuis la guerre. Ils ont conspiré pour livrer à l'U.R.S.S. des secrets militaires relatifs à la bombe atomique. Ils viennent de recevoir leur sentence, qui est exemplaire : l'un et l'autre sont condamnés à payer leur crime de trahison sur la chaise électrique.

Le tricentenaire de la naissance du père de l'école moderne

par Gaëtan BERNOVILLE

(Paris. S.I.F.)

L'année 1951 est celle du tricentenaire de la naissance de saint Jean-Baptiste-de-laSalle. L'événement commémoré n'est pas de mince importance. L'enfant qui naquit le 30 avril 1651, en l'hôtel de la Cloche, à Reims, d'une noble famille d'épée, de robe et d'église, devait devenir le fondateur des Frères des écoles chrétiennes, répandus dans le monde entier; la révolution scolaire qu'il déclencherait allait en faire le père de l'école primaire moderne.

"Il a fondé l'enseignement populaire en France", a dit de lui Maurice Barrès dans son *Enquête aux Pays du Levant*. La formule est vraie, mais en un sens qu'il faut bien entendre. Si elle laissait croire que l'Eglise de France se serait désintéressée de l'instruction du peuple avant M. de la Salle, les Frères des écoles chrétiennes, au nom de l'histoire et de la justice, seraient les premiers à la recuser. Ecoles monastiques, écoles paroissiales, fourmillaient dès le moyen-âge, en marge des Universités. Si elles avaient pratiquement disparu dans le chaos de la Renaissance, que n'avait fait l'Eglise pour les sauver! Enfin, au cours du XVIIe siècle, parallèlement à la Réforme du clergé, un vaste mouvement pour l'instruction populaire était lancé, animé par des Maîtres de grand nom et renom, à la fois hommes de doctrine et réalisateurs. Ces

précurseurs de M. de la Salle s'appelaient Charles Démié, le P. Barré, Adrien Boudoise et Nicolas Roland — ce chanoine de Reims, apôtre au cœur de feu, qui a été le directeur de conscience de M. de la Salle, l'a pénétré des traits essentiels de sa spiritualité et l'a intéressé et initié à sa propre oeuvre des écoles gratuites.

Cela dit qui devait l'être, il fallait pour concevoir pleinement et appliquer la formule durable, la formule de l'avenir, un authentique génie de la pédagogie. M. de La Salle fut ce génie-là. Ce qui lui paraissait excellent dans l'effort de ses prédécesseurs, il l'a utilisé, mais en assimilateur original qui repensait toute chose avec une force qui lui donnait une vie nouvelle et avec un sens pratique qui l'adaptait au réel. Il innova partout où il le crut nécessaire. Le premier problème était celui des Maîtres : c'est M. de La Salle, et non un autre, qui en a vu la solution et l'a mise en oeuvre : son Institut fut, dès ses débuts, un séminaire d'instituteurs chrétiens. Le second problème était celui des méthodes.

Or, M. de La Salle, à sa manière tranquille, a révolutionné les méthodes. Avant lui, les

(Suite à la page 8)

M. E. Fournier engagé pour 1951

La Ville a engagé un nouveau vérificateur pour l'année 1951. Le Conseil a, en effet, adopté une résolution, au cours de sa séance régulière de mercredi soir, engageant M. Emile Fournier, de l'étude de comptables de M. Philippe Jolin, pour faire la vérification des livres de la municipalité.

Deux défaites et une victoire pour les Maroons

Il reste possible que les Maroons de Waterloo remportent le championnat de la Ligue intermédiaire provinciale. La première joute des éliminatoires dimanche dernier, à St-Hyacinthe, se termina par une terrible défaite qui jeta la consternation parmi les partisans de nos joueurs. Mardi soir, à Granby, notre club perdait la seconde joute, mais après avoir montré un regain d'agressivité propre à faire renaître l'enthousiasme. Hier soir, à St-Hyacinthe, nos Maroons ont remporté une brillante victoire, par le compte de 6-4. Pour triompher, il leur faut remporter les deux prochaines joutes, demain soir, samedi, et lundi prochain. La France a compté deux fois directement pour Waterloo, mais la grande vedette de l'équipe a été le gardien des filets Bélanger, qui a déjoué de multiples et audacieuses attaques.

Reprise le 12 du service municipal des vidanges

Le service municipal des vidanges, après l'habituelle mais non moins regrettable interruption de l'hiver, reprendra dès jeudi prochain. On fera bien d'en prendre bonne note afin d'y penser la semaine prochaine, si on veut éviter que les déchets s'accumulent chez soi durant quinze jours.

L'heure solaire du 29 avril au 30 sept.

Le Conseil municipal a décidé, mercredi soir, à l'instar de plusieurs autres municipalités, d'adopter les mêmes dates que Montréal pour la prochaine saison d'heure solaire. Cela aura pour heureux effet d'établir une uniformité commode dans la partie ouest de la province. L'heure d'été sera donc en vigueur ici le 29 avril à minuit et une minute et le restera jusqu'au 30 septembre.

Déportée



Mme Freda Linton Alexander, déportée des Etats-Unis au Canada, arrive à Montréal avec sa fille de deux ans. On se rappelle que Mme Alexander avait fait l'objet d'une accusation par la suite retirée lors des grands procès d'espionnage de 1945. Elle partit ensuite pour les Etats-Unis, où elle fut arrêtée pour s'être illégalement inscrite comme une citoyenne des Etats-Unis et pour avoir négligé de déclarer qu'elle avait appartenu au parti communiste. Après trois mois de détention par l'Immigration, on a ordonné sa déportation au Canada.

Le dégel



Ces deux photographies donnent une excellente idée des terribles ravages que la crue du fleuve en dégel continue de faire dans la région de Pointe-aux-Trembles, à l'extrémité est de l'île de Montréal. L'inondation a forcé plus de 75 pour cent des familles riveraines de Pointe-aux-Trembles à fuir leurs foyers, dont plusieurs sont déjà presque détruits ou destinés à l'être. D'énormes blocs de glace et de neige ont défoncé des maisons, les déplaçant, les jetant les unes contre les autres. Les rues en bordure du fleuve sont, bien entendu, de véritables rivières glacées. La Croix-Rouge s'occupe actuellement des familles chassées de leurs maisons et qui n'ont pu trouver refuge chez des parents. En dernière heure, nous apprenons que l'eau a commencé de baisser et qu'un certain nombre de familles riveraines ont pu réintégrer leurs foyers.



Il faut de plus GROSSES RÉCOLTES

Argent disponible pour le FERMIER ENTREPRENANT

Le Canada a besoin de tout ce que vous pouvez produire et la B de M est à même de vous prêter de l'argent pour augmenter vos troupeaux, acheter des semences, des engrais, des machines aratoires, etc. Voyez le gérant de la B de M dès aujourd'hui. Demandez le dépliant: "Questions au fermier entrepreneur".

MA BANQUE
B de M

BANQUE DE MONTRÉAL
au service des Canadiens dans toutes les sphères de la vie depuis 1817

Etude de comptables

PHILIPPE-A. JOLIN, c.a.
B.A., L.S.C., C.C.S.

comptable agréé syndic licencié

Edifice Terminus Central, Granby - Tél. 2046

Associé résident, EMILE FOURNIER, c.a.
Tél. 123 WATERLOO

TEL. 5461 Heures de bureau: 9 a.m. à 5.30 p.m.

Robert & Godbout Avocats & procureurs

Me DORIS ROBERT, B.A., L.L.L.
Me PIERRE GOUBOUT, B.A., L.L.L.

135 Principale (Edifice Palace) GRANBY, QUE.

HUILE A CHAUFFAGE B. A.

Pour prompt service et entière satisfaction, au moyen d'une installation moderne, avec compteur automatique et 150 pieds de boyaux. Donnez vos commandes à

ARMAND CASAVANT
OU APPELEZ TEL. 55 WATERLOO, QUE.

AMERICAN HOUSE
Stukely-Sud-tél. 550 J 1

Salle de danse

Orchestre toutes les fins de semaines

Salle de réception pour événements sociaux.

Salle à manger - Chambres confortables

PERMIS COMPLET DE LA C.L.Q.
PROP.: W.-R. TRUDEL GERANT: PAUL RICHARD

"J'ai tant besoin de mon téléphone!"

"Il m'épargne du temps et des pas, me tient en relation avec ma famille et mes amis, et est toujours prêt à m'aider en cas d'urgence."

Et son utilité s'accroît sans cesse. Le téléphone étant mis à la disposition d'un nombre de familles de plus en plus considérable, vous pouvez maintenant atteindre deux fois plus de gens qu'il y a dix ans. Et le service toujours courtois qui vous est fourni s'améliore sans cesse.

Et, pourtant, comparativement aux autres entrées de votre budget, le téléphone représente aujourd'hui une dépense moins importante qu'autrefois.

Un service téléphonique courtois et efficace, à un prix raisonnable... vous trouveriez difficilement aujourd'hui une aubaine meilleure.

Si vous n'avez pas encore le téléphone...

Soyez assuré que votre tour viendra selon le rang que vous occupez sur notre liste. Fournir le service aussi rapidement que possible à ceux qui en sont privés constitue l'une de nos principales tâches.

LA COMPAGNIE DE TÉLÉPHONE BELL DU CANADA



Variétés prometteuses de légumes commerciaux

Le choix des variétés de légumes pour la production commerciale demeure un problème difficile à résoudre.

Dans le but de guider les producteurs de légumes de la région de Montréal dans le choix des variétés, la Station expérimentale de l'Assomption poursuit depuis plusieurs années des essais en vue de connaître les variétés qui donnent les meilleurs résultats tant au point de vue rendement que qualité.

Afin d'éviter des déboires trop onéreux, on invite les jardiniers à user de prudence dans l'emploi des nouvelles variétés, c'est-à-dire de se limiter à des essais sur de petites étendues dans le but d'observer le comportement de ces variétés sur leur propre ferme.

Voici donc, selon M. W. Jacques Laliberté, agronome, les variétés qui ont donné les meilleurs résultats à la Station expérimentale de L'Assomption.

Asperge :

Mary Washington. — Bonne qualité et meilleur rendement.

Fèves ou haricots :

a) — Jaune hâtive

Cherokee Wax. — Bon rendement. Qualité moyenne. Cosses ovales ou plates.

b) — Jaune tardive

Puregold. — Bon rendement. Qualité excellente.

Round Pod Kidney Wax. — Très bon rendement. Qualité bonne.

c) — Vertes hâtives

Rivale. — Meilleur rendement. Longue saison de production. Qualité excellente.

d) — Vertes tardives

Ranger. — Bon rendement. Bonne qualité.

Mais sucré pour le marché

a) — Hâtif

Sugar Prince. — Hybride de haut rendement. Epis à 12 rangs et de bonne qualité.

b) — Tardif

Golden Cross Bantam. — Hybride ayant le meilleur rendement. Epis de bonne qualité.

Mais sucré à conserver

Spangcross. — Hâtif et d'excellente qualité. Rendement élevé.

Pois à conserver

a) — Hâtif

Surprise (62 jours). — Bon rendement et très bonne qualité.

b) — Tardif

Perfection (71 jours). — Rendement supérieur en pois écosés.

Pois de jardin

a) — Hâtif

Laxall (58 jours). — Haut rendement et de qualité excellente.

b) — Mi-saison

Ottawa PE-1 (63 jours). — Haut rendement et très bonne qualité.

Pommes de terre

a) — Mi-saison

Keswick (F-431). — Disponible pour la production commerciale en 1952. Résistance à la brûlure tardive. Gros rendement et qualité excellente.

b) — Tardive

Canso (F-391). — Résistante à la brûlure, bon rendement, attrayante et de très bonne qualité.

Tomates de marché

a) — Hâtives

Early Chatham. — La plus hâtive mais fruits petits et rendement moyen.

Québec no 5. — Meilleur rendement hâtif et bonne qualité.

b) — Tardives

Québec no 13. — Très bon rendement et fruit de bonne qualité.

Globonnie. — Bon rendement, fruit d'excellente qualité.

Early Geneva no 6. — Bon rendement. Fruit d'excellente qualité et plutôt rond.

Tomates à conserver

John Baer. — Très bonne qualité. Rendement moyen.

Québec no 13. — Bonne qualité.

Quand votre DOS vous fait mal

PRENEZ DES



PARCE QUE—

Le mal de dos est souvent dû au mauvais fonctionnement des reins—et, depuis plus d'un demi-siècle, les Pilules Dodd's pour les Reins ont aidé à soulager les maux de dos en traitant les reins. Achetez des Pilules Dodd's pour les Reins aujourd'hui à un comptoir de pharmacie. Recherchez la boîte bleue à bande rouge. Vous pouvez compter sur Dodd's.

L'importance du bon pâturage

Les dépenses affectées à l'amélioration du pâturage constituent en moyenne quelque 9 pour cent de protéine brute, de réduire le coût d'achat des aliments du bétail.

Comparant le prix de revient du pâturage à celui des autres récoltes généralement cultivées sur la ferme, la Division de la grande culture, à la Ferme expérimentale centrale, à Ottawa, a constaté qu'il en coûte 44 cents pour produire 100 livres de principes nutritifs digestibles provenant d'un pâturage de pâturin bleu, 61 cents dans le cas du foin de luzerne, \$1.22 dans le cas de l'ensilage de maïs et \$2.81 dans le cas de l'avoine. Il est donc clairement démontré que le pâturage constitue un aliment très économique. Dans certaines parties du Québec et des provinces Maritimes, où les conditions de climat sont plus favorables à certaines autres récoltes, la différence en faveur du pâturage est encore plus prononcée.

Il faut tenir compte de l'importance de la valeur nutritive des herbes du pâturage. Des analyses ont démontré que le

foin de graminées mûres contient en moyenne quelque 9 pour cent de protéine brute, tandis que la jeune herbe sèche, en voie de pousser sur le pâturage, en contient jusqu'à 24 pour cent. De plus, la digestibilité des protéines du pâturage varie entre 80 et 85 pour cent, tandis que celle des protéines du foin dépasse rarement 50 pour cent. Les herbes du pâturage sont une bonne source des vitamines importantes. Elles contiennent également les substances minérales essentielles comme le calcium et le phosphore, qui sont facilement assimilables lorsque les plantes sont à leur première phase de végétation. La teneur en substances minérales peut être grandement accrue par la fertilisation appropriée et par la bonne exploitation qui tend à maintenir l'équilibre approprié entre les trèfles et les graminées.

L'emploi de bons mélanges de semence, la fertilisation suffisante et la bonne exploitation augmentent la production du pâturage et en réduisent les frais.

CONFIEZ VOS PROBLEMES D'ASSURANCE A

LOUIS J LAPORTE

PROTECTION ET SATISFACTION

9 rue Irwin

Tél: 3910

Granby

478 Principale

Tél: 243

Waterloo

LA CROIX-ROUGE compte sur vous...



Tous les jours elle soulage la misère



Cliniques mobiles médicales et dentaires

Par ses cliniques mobiles médicales et dentaires, la Croix-Rouge offre à nos populations rurales, éloignées des grands centres, des soins médicaux et dentaires. Elle soigne les malades et conseille les mères de famille.

Au nom des victimes de l'incendie, de l'inondation, des désastres de tout genre, au nom des trappeurs blessés que menace la mort, au nom de l'ancien combattant cloué sur un lit d'hôpital, au nom de tous ceux qui souffrent, la Croix-Rouge vous tend la main. Venez-lui en aide dans toute la mesure de vos moyens. 1° Donnez par versements, répartis sur douze mois. 2° Donnez comptant, et... le plus possible.

QUELQUES OEUVRES DE LA CROIX-ROUGE
Service gratuit de transfusion de sang
Avant-postes médicaux et cliniques mobiles médicales et dentaires
Aide aux anciens combattants
Aide aux sinistrés
Natation, sécurité aquatique et autres cours
Soins aux malades et autres services
Défense civile

FAITES DAVANTAGE

Quartiers généraux de la campagne:

BIBLIOTHEQUE PUBLIQUE, WATERLOO

Organisateur: M. LEO-PAUL LEDOUX -- Tél: 384

La résistance en Chine rouge

Selon un journaliste revenu depuis peu d'un long séjour à Formose et à Hong-Kong, les éléments anticommunistes en Asie, et en Chine même, sont au moins aussi importants — et aussi forts en puissance — que ceux dont peut disposer l'Europe. Dans un article du numéro d'avril de *Sélection* du Reader's Digest, il fait remarquer que la population chinoise comprend 80 p. c. de petits propriétaires terriens. Or le cultivateur chinois est un être très fier et indépendant qui ne supportera pas longtemps de se laisser exploiter sans réagir avec violence.

Les Rouges, écrit l'auteur, n'eurent aucune difficulté au début, en leur promettant la paix et des terres, à gagner les paysans à leur cause. Mais le choc fut plutôt rude lorsque ceux-ci comprirent ce qu'on attendait d'eux. Les jeunes gens furent enrôlés dans l'armée et, comme chaque conscrit qui paraît être une bouche de moins à nourrir, on amputait souvent d'une demi-acre le lopin de terre familial. Puis ce furent les réquisitions de grains. Ces impôts en nature furent, paraît-il, plus lourds que sous tous les régimes précédents. Ce désappointement encouragea les fermiers à se joindre aux "bandits" qui contrôlent les provinces de Kouang-Si, de Kouei-Tchéou, du Yun-Nan, de Se-Tchouen et la moitié occidentale du Hou-Nan. Dans les grandes villes et sur les principales voies de communications, les transports officiels ne peuvent s'effectuer que sous escorte militaire.

Les "intellectuels", en grande partie originaires de la campagne, appartenant à des familles dont les biens ont été expropriés de force, ont perdu leurs illusions au sujet des théories de Karl Marx et constatent avec amertume qu'ils sont maintenant engrenés dans les rouages administratifs de la dictature rouge.

Les ressources de la résistance viennent tout d'abord de 20,000 agents secrets nationalistes et de 300,000 hommes bien armés, tous anciens soldats de l'armée régulière, qui reçoivent leurs ordres de For-

Formose. Ces effectifs pourraient facilement être portés à 800,000 hommes, n'était le problème d'alimenter et d'armer tous ces maquisards. Pour le moment, la consigne de Formose est de continuer autant que possible à se nourrir aux frais de Mao Tsé Toung.

Ces chiffres ne concernent que les provinces côtières. Dans les provinces de l'Ouest et du Sud-Ouest, où règne une situation des plus chaotiques, le nombre des maquisards, selon les estimés de Mao en personne, atteint plus de 400,000. Il existe par ailleurs de nombreuses forces autonomes qui harassent les Rouges chaque fois qu'elles en ont la chance. L'une d'elles est commandée par une petite bonne femme de 45 ans, nommée Pa-mei, qui a sous ses ordres une troupe compacte de 2,500 hommes et 20,000 partisans. Elle dispose de trois stations radiophoniques, de plusieurs imprimeries et de toute une flottille de bateaux de faible tonnage.

7 avril : Journée mondiale de la Santé

Formation de l'enfant

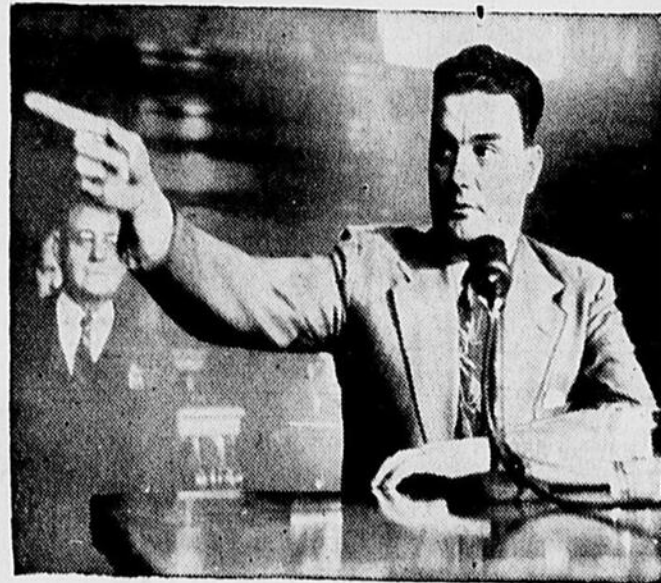
La pédiatrie, ou médecine infantile, est devenue vers la fin du XIX^e siècle une discipline spéciale qui s'est attachée à résoudre les problèmes que posait alors la haute mortalité parmi l'enfance, en élucidant la nature des maladies dont les enfants étaient victimes. A cette époque, même dans les pays où la médecine avait connu des progrès considérables, la mortalité infantile enregistrait encore un taux de 100 décès par 1,000 enfants, autrement dit, un enfant sur dix mourait avant d'avoir atteint l'âge d'un an.

Les causes principales de la mortalité infantile dans ces pays étaient, à cette époque, les affections respiratoires, les maladies contagieuses et les infections gastro-intestinales. La fréquence de la diarrhée infantile, alors très élevée, était l'objet d'une légitime inquiétude à une époque où les femmes renonçaient à nourrir leurs enfants au sein, mais où l'hygiène

du milieu et les méthodes de préparation et de conservation du lait étaient encore fort sommaires. Avec la révolution industrielle, le nombre des ouvrières s'est considérablement accru et celles-ci durent évidemment recourir à des moyens artificiels pour nourrir leurs bébés. Il en résulta que les autres femmes, elles aussi, renoncèrent à allaiter leurs enfants. Inconscientes du danger que représentait pour eux le lait de vache douteux ou adultéré qui était de règle à l'époque, elles suivirent l'exemple des mères qui, pour des raisons sociales et économiques majeures, étaient dans l'impossibilité de nourrir leur propre enfant. La pédiatrie, qui en était encore à ses débuts, s'attacha d'abord à résoudre le problème en développant diverses mesures diététiques qui visaient à assurer au nouveau-né une meilleure alimentation artificielle, lorsque

(Suite à la page 8)

Révélation



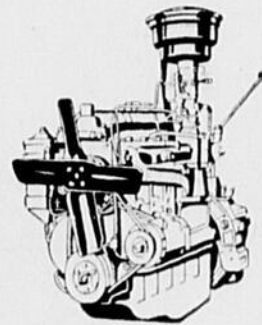
John P. Crane, le président de l'Association des pompiers en uniforme à New-York pointe du doigt au cours de son témoignage devant le Comité du Sénat sur le crime, au palais de Justice fédéral, à New-York. Il a témoigné le 21 mars. Crane a révélé qu'il avait remis à l'ancien maire William O'Dwyer la somme de \$10,000 en août 1949 comme "témoignage de l'appui des pompiers de New-York" dans sa campagne pour une réélection à la mairie. Crane a aussi dit qu'il avait donné des contributions politiques formant un total de \$55,000 au commissaire James J. Moran du comité de l'aqueduc. Le président national de l'Association des pompiers a demandé à Crane de lui remettre sa démission à la suite de son témoignage.

IL EST TOUT CAMION!

LE GMC

1951

● CONÇU ET CONSTRUIT ... EN VRAI CAMION
.. pour LE CAMIONNAGE



QUATRE MOTEURS DE COUPLE ÉLEVÉ! Puissances de 92 CV à 120 CV... ils comprennent les célèbres Thriftmaster, Torquemaster et Loadmaster.



UNE VALEUR GENERAL MOTORS

GMC-2518F

Les exploitants de grandes équipes de véhicules, qui surveillent soigneusement le coût et le rendement de toutes marques de camions, nous disent que les GMC se distinguent constamment par leur longue durée et un minimum d'entretien. Et en voici la raison!... Les GMC sont conçus en vrais camions par les plus grands fabricants de véhicules commerciaux du monde. Et ils sont construits en vrais camions! Dès le premier plan, ils sont conçus pour un service de camion—un rude service de camion.

Les GMC vous donnent de vrais moteurs de camions plus puissants et de plus grand couple soutenu—plus de traction! Et les moteurs GMC... le Thriftmaster de 92 CV, le Loadmaster de 105 CV, le Torquemaster de 114 CV et le célèbre moteur de 270 pouces cubes de cylindrée, dont la puissance est de 120 CV... sont tous construits pour donner toute l'énergie requise sans s'éreinter!

L'assortiment GMC comprend plus de modèles que tout autre assortiment de camions—comme aussi plus de gammes de charges, plus d'empattements, plus de dessins d'essieux, plus de rapports de vitesse—un camion de part en part, pour toute charge sur toute route! Voyez votre marchand GMC!

REPRESENTANT AUTORISÉ A WATERLOO.

Gévry Automobiles Enr.

35 RUE NORTH

TELEPHONE 116

GMC pour toute charge sur toute route

Déportée



Mme Freda Linton Alexander, déportée des Etats-Unis au Canada, arrive à Montréal avec sa fille de deux ans. On se rappelle que Mme Alexander avait fait l'objet d'une accusation par la suite retirée lors des grands procès d'espionnage de 1946. Elle partit ensuite pour les Etats-Unis, où elle fut arrêtée pour s'être illégalement inscrite comme une citoyenne des Etats-Unis et pour avoir négligé de déclarer qu'elle avait appartenu au parti communiste. Après trois mois de détention par l'Immigration, on a ordonné sa déportation au Canada.

The exquis... saveur garantie
ORANGE PEKOE
"SALADA"

Tél. Bureau 3561
Résidence 3363

PROVOST & LIZOTTE

Avocats & Procureurs

Me Paul Provost, C.R.

Me Henri Lizotte, B.A., LL.L.

160 Rue Principale

GRANBY, QUE.

TOUJOURS UN BON SERVICE AU
Poste TEXACO

GAZOLINE, HUILLE, PARTIES D'AUTOS, ETC.
Nous achetons et vendons les voitures usagées.

Représentant autorisé
à Waterloo des autos

AUSTIN

YVES TRANCHEMONTAGNE

RUE PRINCIPALE

TEL. 284 et 10-J

Tél: 776

Rés: 753

Guy Genest, B.A., LL.L.

Avocat et procureur

639, rue Principale

Waterloo Qué

Votre page, mesdames, mesdemoiselles ...

Sa Majesté la Table

Par Suzanne NORMAND

Paris (S.I.F.) — Jamais autant qu'aujourd'hui les arts de la table n'ont préoccupé les Parisiens. Par "Arts de la Table" entendez non point les délices de la gastronomie, mais la façon d'orner, de parer, de rendre brillante, gracieuse, avenante, cette compagne de notre vie, que l'on dresse deux fois le jour au moins : la Table.

Et il est bien vrai qu'un beau "couvert" ajoute grâce et éclat au menu. Je n'irai pas jusqu'à prétendre qu'il fait passer sur des mets médiocres... Mais le contraire est valable : A savoir qu'une fine nourriture, servie sans raffinement, ne saurait suffire sans éveiller chez les délicats, malaise, regrets ou nostalgie.

Qu'il est donc difficile et passionnant d'arranger une table — oui, c'est bien là un art — selon les gens qui sont invités à y prendre place. Mais quels résultats n'obtient-on pas ! A remarquer qu'il n'y faut pas seulement de l'argent. Le goût a bien plus d'importance, et le don d'accorder sans impairs, aux porcelaines, à l'orfèvrerie, à la cristallerie, la qualité du linge, le coloris des fleurs, la douceur des lumières.

La France, ici, a le bénéfice d'une longue tradition, et à travers les diverses façons de parer une table, c'est toute une part de l'histoire du goût français qui vient à nous.

Un grand magasin parisien se plaît, ces jours-ci, à donner à

ses visiteurs cette aimable leçon. Pour lui assurer son maximum de puissance d'évocation, il a eu recours à des antiquaires, des décorateurs et des artistes, il s'est fait prêter des pièces de collections. Pour le passé, le cadre même a été reconstitué : On n'attend plus que les convives.

Ils ne viendront pas, mais qu'importe ! Une table est capable à elle seule de raconter mille choses, de susciter mille images. Elle est capable de vous emmener assez loin dans le passé pour vous donner l'illusion d'un songe. Après quoi, elle vous ramène dans le temps présent. Et alors vous vous rendez compte que celui-ci, malgré tout le mal qu'on en dit, est bien agréable à vivre, et que sur le chapitre du charme et de l'invention, il est, ma foi, digne de celui qui l'a précédé.

...Il est amusant de constater qu'autrefois, alors qu'on disposait de vastes demeures, alors que la table avait une importance extrême par ses dimensions, par le nombre des services, des plats — et des convives —, le lieu dit *salle-à-manger* n'existait pas. On servait les repas dans les salons, grands ou petits, selon le degré d'apparat ou d'intimité de la réception.

"On dresse les sièges, les tables et les dressoirs, raconte un historien du XIVE siècle, dans un style que nous simplifions — et on les pare dedans la salle comme il convient. Et quand le dîner est accompli, on ôte les nappes et le relief, et on abat les tables. Et puis, on rend grâce à Dieu et à son hôte."

Aujourd'hui, où l'exiguïté des appartements oblige la plupart du temps à supprimer la *salle-à-manger*, voyez-vous une grande différence, proportions à part, dans la façon de faire ?

Plus tard, un autre raconte que sur la nappe, les plats restaient couverts jusqu'à l'arrivée des convives. Il ajoute que la crainte du poison, qui hantait le moyen-âge avait imaginé cette précaution, laquelle se perpétua longtemps, avant de donner naissance à l'expression "Mettre le couvert".

A l'exposition qui nous occupe, le couvert est mis, et libre de montrer son élégance. On y retrouve, par exemple, le charmant spectacle des "petits soupers" sous Louis XV. Ils se servaient dans la chambre. La voi-

ci, recomposée par un antiquaire parisien. Les boiseries sont pris à Trianon, et la cheminée ornée d'un groupe en biscuit de Sèvres. De chaque côté, des appliques de fer peint, pour la lumière. Au fond de l'alcôve, le lit, sous ses courtines de taffetas.

La table, elle, est petite, ronde, voilée jusqu'aux pieds de soie ivoire. Les deux assiettes qui se font face, appartenaient au service de Madame de Pompadour. Deux fois quatre verres montent la garde, du plus petit pour le meilleur vin, au plus grand pour l'eau — et authentiques, eux aussi.

(La suite en page 5)

Robe-taffetas



Les robes en soie raide donnent une élégance qui retient chaque fois le regard, à qui peut et sait bien les porter. Voici un beau modèle en taffetas noir et blanc pour le jour. Une mousse d'organdi blanc orne gracieusement le col.

Les pâtes alimentaires

"Spaghetti onduleux, macaronis dodus, nouilles pâles, mollettes, qu'on vous serve "garnis" ou plus simplement "nature" avec un beurre frais ou sous la couverture d'un fromage onctueux... Vous plaisez!..."

Oui, les pâtes alimentaires plaisent pour autant qu'elles sont cuites à point et variées dans leur présentation.

Bien que l'industrie des pâtes alimentaires n'ait pas, au Canada, l'importance qu'elle a en Italie, elle y est cependant assez développée.

Les pâtes alimentaires sont formées d'une pâte non fermentée de semoule d'une certaine variété de blé dur, appelée "durum", à laquelle on ajoute parfois des oeufs. Toutefois, dans ce cas, la loi des aliments du ministère de la Santé nationale exige qu'il y ait "au moins 4 pour cent en poids de solides de jaune d'oeuf provenant d'oeufs entiers, d'oeufs séchés, d'oeufs congelés ou de jaune d'oeuf".

Les différentes opérations, pétrissage, fraisage, laminage se font mécaniquement; elles doivent, contrairement aux préparations de la boulangerie, être conduites très vite pour éviter toute fermentation. La pâte est ensuite mise dans des cylindres à fond troué dont les orifices ont des contours divers. Il existe une grande variété de pâtes alimentaires, tant au point de vue de la composition qu'à celui de la forme. On distingue le vermicelle, les cheveux d'ange, les macaronis, les coudes, les spaghettis, les nouilles, les petites pâtes ou pâtes à potage.

Les économistes ménagères de la section des consommateurs du ministère fédéral de l'Agriculture suggèrent d'acheter de préférence des pâtes placées en boîtes closes, puisqu'ainsi elles ne sont pas exposées à l'air et à la poussière, à l'épicerie. Elles doivent être conservées au sec, en bocal, ou boîtes fermées, posséder une teinte uniforme et ne présenter ni moisissures, ni taches brunes. Il est préférable de ne pas acheter une trop grande quan-

tité à l'avance, car les pâtes les plus récemment préparées sont les meilleures.

La composition des pâtes alimentaires en elles-mêmes se résume aux glucides et à une faible quantité de matières azotées ou protéiques. Naturellement, leur valeur nutritive dépend des ingrédients qu'on leur ajoute pendant leur transformation en des mets divers.

Le temps de cuisson des pâtes alimentaires varie selon qu'on les préfère moelleuses ou fermes. Pour les obtenir moelleuses on peut les laisser cuire jusqu'à trois quarts d'heure. Pour les obtenir fermes il suffit de les faire bouillir 12 minutes; après quoi on les égoutte et on les accomode. Comme moyen terme : faire mijoter sur un feu doux 25 à 30 minutes, dans une quantité d'eau déterminée (environ 1 tasse de pâtes par pinte d'eau bouillante salée) afin que la pâte ait le temps d'absorber presque toute l'eau dans laquelle elle cuit; égoutter et passer à l'eau froide. Les pâtes alimentaires peuvent s'approprier de bien des façons : pâtes au fromage, au gratin, aux tomates, à l'italien-gratin, aux tomates, à l'italienne, au beurre, au jus, en timbales, en pain, en croquettes, ou tout simplement ajoutées aux restes de légumes ou de viande.



Faites votre nettoyage du printemps avec un aspirateur électrique

VOUS pouvez nettoyer non seulement les tapis et carpettes, mais aussi les tentures, stores vénitiens, sofas, chaises capitonnées, radiateurs, etc. C'est merveilleux ce que vous pouvez faire avec un nouvel aspirateur électrique et ses accessoires. Il nettoie si bien, si vite! Vous serez surprise de voir combien vos tapis, tentures et capitonnages paraîtront plus propres après avoir été nettoyés à l'aspirateur... et leur durée utile sera prolongée!

Demandez-nous une démonstration pratique.

Prix : \$101.00 et plus



NOUVEL HORAIRE

(en vigueur le 29 octobre 1950)

DIRECTION SUD

Tous les jours
exc. le dimanche
No 254 8.58 a.m.
Tous les jours
sam. et dim. exc.
No 252 4.04 p.m.
No 260 4.50 p.m.
Samedi seulement
No 264 2.09 p.m.
No 250 3.15 p.m.

DIRECTION NORD

Tous les jours
exc. le dimanche
No 251 11.20 a.m.
Tous les jours
sam. et dim. exc.
No 253 5.40 p.m.
Tous les jours, sam. et dim. exc. (de Sutton)
No 255 2.45 p.m.
Samedi seulement
No 261 1.58 p.m.
Samedi seulement
No 265 3.55 p.m. (de Sutton)

Tous les trains circulent selon l'heure solaire.
N. DUROCHER, Agent.
Tél. : 211

Pacifique Canadien

TEL. 3966 9 rue Dufferin

Dr C.-E. BEAULIEU

CHIRURGIEN-DENTISTE

(En face du bureau de poste)

GRANBY, QUE.

LA
CROIX-ROUGE
COMPTÉ SUR VOUS
FAITES DAVANTAGE
GARAGE MAINVILLE
Spécialités
débossage et peinture
rue Lévis Tél. 789 r
WATERLOO

VRAIMENT
rafraichissant!
PEPSI-COLA
Achetez le carton de
6 GROSSES bouteilles
36¢
PLUS LE DÉPÔT

Jouer ou travailler, pour l'enfant, c'est égal

Les définitions du dictionnaire laissent parfois à désirer. Il en est ainsi des deux mots "travail" et "jeu" lorsqu'ils sont appliqués à l'activité de l'enfant. Peut-on savoir exactement quand un enfant commence à "travailler"? Peut-être est-ce lorsqu'à l'école il apprend à lire? A moins qu'apprendre à déchiffrer les lettres soit pour lui simplement un autre "jeu", à peine différent de ceux qu'il pratique en dehors de l'école.

Tout dépend des attitudes et des idées imprimées à l'enfant dès ses premières années — en fait dès sa naissance — attitudes qui seront les siennes lorsqu'il mesurera avec le monde extérieur. S'il arrive à conserver intacte cette curiosité naturelle que possèdent la plupart des petits, l'enfant grandira en trouvant du plaisir dans la découverte et pourra continuer à ne faire qu'une distinction de principe entre "jeu" et "travail".

Les jeux de l'enfant et, par dessus tout, la manière dont ces jeux sont dirigés, ont donc une influence considérable sur son développement, des points de vue physique, mental, affectif et social. Il n'est pas rare qu'un enfant, paraissant extrêmement occupé à faire quelque chose qui peut sembler à première vue d'importance secondaire, réponde à des adultes l'interrogeant sur son activité: "Je travaille, ne me dérange pas". Car, à ses yeux, ce qu'il fait est extrêmement important et il est préférable de le laisser terminer, si c'est possible.

Pour un enfant, jouer c'est travailler. En jouant, il cherche à atteindre un but et lorsqu'il l'atteint, il développe ses aptitudes et en même temps il éprouve une satisfaction qui pourra influencer considérablement sa manière de penser dans l'avenir. Un pédagogue éminent

a dit: "Un bon psychologue peut deviner ce que sera un enfant à l'âge adulte en observant ses jeux".

On peut dire que l'enfant commence à travailler dès sa naissance. Tout d'abord, le nouveau-né manifeste son activité par des mouvements spontanés et non coordonnés. La coordination se fera graduellement. Les deux premières années de sa vie, l'enfant apprend à s'asseoir et à se tenir debout, puis à marcher et à courir. Toute cette activité est pour lui à la fois un jeu et un travail, ou plutôt un jeu-travail, puisque, comme nous l'avons vu plus haut, il est difficile de distinguer l'un de l'autre.

A mesure que l'enfant grandit, ces formes d'activité motrice deviennent presque automatiques. C'est à ce moment qu'il faut développer chez l'enfant de nouveaux intérêts, et l'aider à élargir ses horizons. C'est pourquoi il est absolument essentiel de lui donner des instruments éducatifs appropriés. Il n'est pas besoin pour cela que l'enfant s'amuse avec des jouets compliqués et chers qui souvent présentent des inconvénients sérieux. Des cubes en bois, une balle, un tas de sable, un seau et une pelle peuvent procurer à l'enfant des plaisirs sans fin. Les jouets trop perfectionnés et trop variés que parents et amis bien intentionnés donnent aux enfants les déroutent et ne les amusent pas plus que les autres. Un jouet doit donner libre cours à l'initiative et à l'imagination de l'enfant.

Ce n'est que plus tard, pendant la période scolaire, qu'intervient une certaine distinction entre le travail et le jeu. L'idée générale du travail se développe et engendre chez l'enfant un sens de la responsabilité à l'égard d'autrui dans la réalisation d'un objectif commun et, de son côté, le jeu développe en lui l'esprit d'équipe.

Le jeu ne doit pas s'arrêter lorsque l'enfant grandit. Ainsi les sports qui relèvent d'un besoin naturel d'exercice physique et du désir de jouer, sont particulièrement importants pour les personnes d'activité sédentaire et monotone. L'éducation physique, la danse, le l'hant, etc. contribuent au développement général de l'enfant, tandis que le dessin et la peinture lui donnent le sens des proportions et des couleurs, et les travaux manuels, tels que la menuiserie, la sculpture, etc. encouragent son esprit d'invention.

Sa Majesté...

(Suite de la page 4)

Je soupçonne le grand magasin en question d'avoir voulu aussi, sous le prétexte de "La table ancienne et moderne", montrer que les luxueuses soies de jadis qui rehaussaient l'éclat d'un couvert ont aujourd'hui de sérieux rivaux. La qualité, la diversité du linge en 1951 n'est pas un des moindres attraits des arts de la table. Une fine toile blanche à fils tirés, à broderies arachnéennes, posée sur un fond rose, s'accorde avec des porcelaines roses et or et cela s'intitule: "Noces d'or".

Le "Baptême" s'honore d'un organdi neigeux, incrusté de bleu, sous une vaisselle à fleurettes. Une dentelle insigne, ample comme un voile de princesse que l'on mène à l'autel, drapée une longue table étroite destinée à un lunch-buffet.

"Campagne" est une symphonie en vert où de lisses céramiques olive, des gobelets d'un vert translucide, se placent sur une toile couleur d'herbe.

Pour qui étincellent ces verrieres de Venise, ces fleurs de cristal, que des bougies dénon-

cent comme étant un petit luminaire posé sur la nappe? Pour la table "Carnaval". Car n'oublions pas à quel point le choix des lumières peut parfaitement agrémenter l'élégance au contraire annuler l'élégance la plus méditée. C'est pourquoi vous pourrez voir que, actuellement, on ressuscite la mode gracieuse et suprêmement élégante des flambeaux de cristal, avec ou sans pendeloques, et de petits lustres qu'on dirait décrochés du plafond.

Voici le moment de rendre vie aux chandeliers d'argent de nos grand-mères... La mode trouve que sur une nappe de lin, et ornée de bougies de couleur, ils sont mieux à leur place que tout bêtes sur une cheminée ou sur une console, de chaque côté d'une pendule. Et elle trouve aussi que cet éclairage est le plus indulgent qui soit pour la beauté des femmes. La beauté des femmes n'est-elle pas nécessaire à un poli repas?

Et maintenant, si vous manquez du bout des lèvres, vous serez impardonnable.

Son favori



Cette jeune fille de vingt ans, Mlle Birtha Rysgaard, se promène ici dans un parc de Copenhague, au Danemark, avec son animal préféré, un tigre de trois ans, Bongo. Mlle Rysgaard est une Jutlandaise. Comme des millions d'autres humains, elle aime les animaux. Mais il est douteux qu'il faille plus que les doigts d'une main pour compter les bourgeois qui portent cet amour au point de préférer le tigre à un animal domestique. Mlle Rysgaard a amené son tigre à l'Exposition d'animaux préférés tenus ces jours derniers à Copenhague. On y a vu des chiens, des chats, des lapins, des rats blancs, mais un seul tigre, Bongo. Sa propriétaire n'est toutefois pas exclusive dans ses goûts. Elle a aussi un cheval et plusieurs chiens.

POUR VOS ASSURANCES FEU—AUTOMOBILE—ACCIDENT. ETC., CONSULTEZ

ROBERT & RACINE

Représentants exclusifs de LUMBERMEN'S MUTUAL CASUALTY CO.

Bond de garantie

180 rue Principale — GRANBY — TELEPHONE 4431

HOTEL ST-PAUL Bienvenue au Jardin dansant

Salle pour réceptions, mariages, congrès et autres réunions sociales, à prix raisonnable

Danse six soirs par semaine

Propriétaires: Marcel et Paul Langlois

St-Paul d'Abbotsford - Tél. 9655



ERIGEZ UN MONUMENT DURABLE

à ceux qui vous sont chers.

Visitez notre assortiment varié à Waterloo et Granby. — Prix sur demande. — Nous nous occupons aussi des inscriptions.

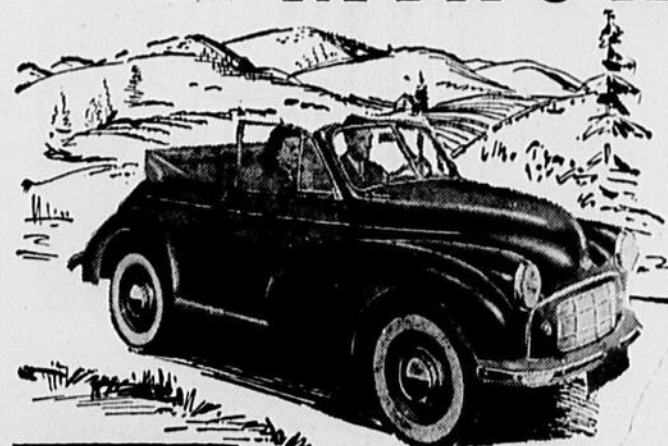
Bradford Granite & Marble Works Redg.

Couvrez 100 milles

pour \$100 (FAIT PROUVÉ)

DANS LA nouvelle

1951 MORRIS MINOR



EPREUVES CONCRÈTES



Les propriétaires des voitures MORRIS confirment le rendement de 40 à 50 milles au gallon d'essence.

STATIONNEMENT FACILE



La MORRIS se stationne facilement "tête la première" dans le plus petit espace, épargne du temps et ménage vos nerfs.

BAS PRIX



Economique à l'achat, pour l'entretien et pour l'essence... économise 25c au gallon!

Taxes locales exclues. Prix sujets à changer.

Le MORRIS MINOR Convertible \$ 1,400.50

LA PLUS SPACIEUSE PETITE VOITURE SUR LA ROUTE EN 1951

Spacieuse... sans contredit! De l'espace pour 5 passagers... et tellement économique... plus de 40 milles au gallon! Conduisez la nouvelle MORRIS MINOR 1951 et rendez-vous compte de son confort luxueux—sièges recouverts de vrai cuir, cendriers avant et arrière, lumière de plafond et bien d'autres traits caractéristiques des plus grandes voitures. Une mono-construction tout-acier assure une durabilité de plusieurs années dans des conditions même défavorables. Voyez les nouvelles MORRIS MINOR et OXFORD 1951 aujourd'hui-même. Choix varié de couleurs dans les modèles de sédans à 4 portes et à 2 portes et décapotables. Service régulier d'entretien et de pièces de rechange d'un océan à l'autre.

En montre chez votre dépositaire local

Garage Ronald Paquette

171, rue Dépôt - chemin de Sherbrooke
Tél. 498 J Waterloo

Avec MORRIS PLUS de MILLES!



LA CROIX-ROUGE
COMPTE SUR VOUS
FAITES DAVANTAGE

Rosario Sirotte
épicière licenciée - pain et arain
19, rue Principale Tél. 70
WATERLOO

Votre succursale Commerce



Lorne H. Bouchard

Pilier de la Rue Principale

Notre ville a beaucoup progressé. Elle n'était autrefois qu'un petit village au bord de l'eau. Aujourd'hui, elle fait partie de la vaste industrie forestière du Canada.

Au service de cette industrie — comme au nôtre — il y a la banque, une succursale COMMERCE dont le gérant est notre ami. Il nous connaît bien, il sait rendre service comme un voisin de longue date.

Notre ville compte sur l'industrie du bois. Et nous pouvons compter sur le personnel de la succursale COMMERCE. Il est bon de le connaître.

La Banque Canadienne de Commerce

Romanciers connus à une nouvelle heure dramatique

Radio-Canada présentera, chaque dimanche soir, des adaptations d'une heure de vingt-deux romans canadiens qui ont été publiés ces dernières années. Le premier récit dramatique sera tiré de "Louise Genest" de Bertrand Vac.

Le roman est aujourd'hui, dans les pays de culture occidentale, le genre littéraire le plus fécond et le plus populaire. Cela tient sans doute à de multiples causes, mais principalement, semble-t-il, à l'état de confusion qui règne dans notre monde dominé par le complexe de guerre, confusion qui s'étend aux trois plans : économique, social et politique, et qui a ses répercussions jusque dans la conscience des individus.

Le roman, plus que le théâtre, parce que ses règles sont moins rigides; plus que l'essai, parce qu'il n'implique pas un système de pensées bien assis et éprouvé, mais des idées incarnées qui cherchent leur confirmation dans des individus et des expériences imaginaires; plus que la poésie enfin, qui ne s'adresse qu'à une minorité d'élus, répond à un besoin essentiel de l'homme moderne : comprendre, ou du moins circonscrire dans la mesure du possible, les problèmes de civilisation dont il prend tous les jours conscience.

D'autre part, le roman littéraire, c'est-à-dire le roman qui ne consiste pas uniquement à raconter une aventure mais qui contient des personnages vivants où les hommes peuvent se reconnaître avec leurs aspirations, leurs inquiétudes, leurs

relations sociales, leur destinée humaine et surnaturelle, est, par sa définition même, universel.

Les romans peuvent, sans rien perdre de leur portée et de leur densité, être transposés d'une langue à l'autre, d'un pays à l'autre. Ils intéressent tous les hommes à la seule condition que ceux-ci soient conscients de la fraternité qui les unit.

Le roman canadien

Le roman canadien commence à revendiquer sa place dans la littérature universelle. Depuis quelques années, les ouvrages de nos meilleurs écrivains d'imagination sont lus, traduits, réédités à l'étranger. Au Canada même, les tirages des romans ont quadruplé et dans certains cas ont dépassé les 20,000 exemplaires qui paraissent, il n'y a pas si longtemps, le plus haut sommet auquel pouvait aspirer un écrivain heureux.

La Direction du réseau français de Radio-Canada, dans le but de promouvoir l'intérêt des Canadiens français pour les oeuvres de nos meilleurs écrivains d'imagination, inaugure, le dimanche 1er avril, une série d'émissions d'une heure consacrée aux *Grands Romans canadiens*.

Vingt-deux adaptations

Chaque dimanche, durant une période de vingt-deux semaines, on entendra, à 9 heures, une adaptation dramatisée d'un roman. La série sera cependant interrompue une fois, le 15 avril, pour permettre la diffusion de l'Ecole des Femmes enregistrée par la compagnie de Louis Jovet.

La mise en ondes des *Grands romans canadiens* a été confiée à Guy Beaulne qui s'adjoint les meilleurs adaptateurs, techniciens et comédiens pour faire de cette heure de roman un événement littéraire aussi bien que radiophonique.

Les *Nouveautés dramatiques*, qui étaient entendues à 9 h. 30 le dimanche soir, seront interrompues durant deux semaines. Elles reprendront le 20 avril, à 9 h. 30 et se continueront le vendredi soir jusqu'à la fin de la saison.

Louise Genest

Le premier roman diffusé à l'émission des *Grands romans canadiens* est l'oeuvre de Bertrand Vac, *Louise Genest*, couronnée le 13 septembre dernier par le jury du *Cercle du Livre de France*.

Bertrand Vac est le pseudonyme du Dr Aimé Pelletier, chirurgien attaché à l'Hôpital Général de Verdun. Le Dr Pelletier, qui a fait ses études de médecine à l'Université de Montréal puis à Paris, est âgé de 36 ans.

Attaché au grand état-major canadien durant la guerre, il participa à l'invasion du continent puis à l'occupation de l'Allemagne. La guerre et son expé-

rience en Europe lui ont inspiré un premier ouvrage, qu'il n'a jusqu'ici pas jugé à propos de publier.

Louise Genest, nous dit-il, est une histoire vraie. Elle lui fut racontée par des gardes-feux de la région du nord de La Tuque, où elle est passée à l'état de légende. Il vit aussitôt les possibilités qu'il pourrait tirer de cette histoire dans un roman.

Familier avec la forêt autour de St-Michel, où il se rend à la chasse depuis quinze ans, il transposa dans ce paysage la tragédie de cette femme malheureuse qui abandonna son foyer pour suivre un métis et qui mourut noyée en cherchant son fils disparu.

C'est dans Somerset Maugham, le célèbre romancier auteur de *Of Human Bondage* et de *Fil du rasoir*, que le Dr Pel-

lier dit avoir trouvé ce qu'il appelle "la recette du roman": un récit traité de la façon la plus simple, la plus dépouillée possible.

Il reconnaît Théophile Gautier comme l'écrivain qui a exercé l'influence la plus marquante sur son style. Parmi les écrivains modernes à qui vont ses préférences, il nomme : Gide, Colette, Saroyan, Steinbeck et Hemingway.

C'est la première fois qu'un texte de Bertrand Vac est porté à la radio. L'auteur est très curieux de cette expérience. Il ajoute qu'il a pleinement confiance dans l'adaptatrice qu'il a choisie, Jean Desprez.

Dernière...

(Suite de la page 6)

mard, assistante du directeur général; M. Roger Daveluy, directeur de la production, et M. Ira Dilworth, directeur du Service International.

Les invités

Comme par les années passées, plusieurs invités de marque se joindront aux hauts dignitaires de la Société pour féliciter le chanteur et la chanteuse qui se sont classés au premier rang de leur classe respective.

Parmi les invités d'honneur, on remarque les noms du Maire de Montréal, ceux de l'honorable juge Hector Perrier, de la Cour Supérieure, et de Mme Perrier, de Mme Athanase David, présidente des Festivals de Montréal, de Me John Hackett, président de la Société des Concerts Symphoniques, de M. Gérard Delage, président de l'Union des Artistes lyriques et dramatiques, et de M. Andy Titaldi, président de l'Union des Musiciens.

Espion condamné



Ethel Rosenberg, âgée de 35 ans, et son mari, Julius Rosenberg, âgé de 34 ans, séparés par une grille, sont en route pour la prison, à New-York, après avoir été trouvés coupables de haute trahison dans la première grande affaire d'espionnage des Etats-Unis depuis la guerre. Ils ont conspiré pour livrer à l'U.R.S.S. des secrets militaires relatifs à la bombe atomique. Ils purgeront leur sentence, bien attendu, elle dans une prison de femmes et lui dans une prison d'hommes.



Servez Seagram en toute confiance

PRODUITS IMPERIAL

Huile à poêles et fournaises.
Installation et réparation de brûleurs de tout genre.

CHAGNON & LUCAS
Propriétaires

707, rue Principale - Waterloo - Tél. 311
Laurent Lucas, homme de service.

EXPEDIEZ PAR

NADEAU EXPRESS ENR.

(Successor de Ménard Express)

Service quotidien entre
MONTREAL et WATERLOO

ENTREPOTAGE DES MEUBLES, ETC.

Entrepôt à Montréal:
1680 rue William
Tél: Fitzroy 6351.

Bureau central à
Waterloo:
Chemin de Granby. Tél. 761-J-1

Le Théâtre Ford présente "le dernier amour"

..Le Théâtre Ford présentera, le jeudi soir 12 avril, à 9 heures, une adaptation radiophonique du populaire roman de Georges Ohnet, *Le dernier amour*. La vedette en sera Janine Sutto, qui fera revivre pour les auditeurs le personnage incarné à l'écran par Annabella.

Le dernier amour raconte un drame de la jalousie. Alain Fontenay épouse une jeune veuve du nom d'Hélène et, pendant dix ans, ils connaissent ensemble le plus pur bonheur. Mais un jour survient dans leur vie une jeune fille, Michelle, et Hélène perd toute confiance en elle-même. Elle imagine que son mari ne peut s'empêcher d'aimer la jeune fille et, aveuglée par la jalousie, elle met tout en oeuvre pour surprendre les deux amants. Ses manèges ont pour résultat de jeter les deux jeunes gens dans les bras l'un de l'autre. Mais Michelle ne veut pas d'un amour qui cause le malheur de son amie et elle s'enfuit.

Son départ jette le désarroi dans l'âme d'Alain. Hélène, désespérée, tente de s'enlever la vie, mais elle est sauvée et elle retrouve l'amour de son mari.

L'auteur du *Maitre de Forges*, de *Serge Panine* et de nombreux autres romans populaires jouit toujours d'un grand prestige auprès des foules. Ses oeuvres, les adaptations qu'on en a faites au cinéma et à la radio continuent d'émuouvoir comme aux jours déjà lointains de leur parution ou de leur première représentation.

C'est qu'Ohnet est un romancier de situations. Ce qui manque à ses personnages ou à ses inventions est suppléé par le

lecteur ou l'auditeur qui ne demande aux romans qu'une trame sur laquelle l'imagination puisse se donner libre cours. Comment expliquer autrement un succès qu'aucune qualité transcendante de style, de composition ou de psychologie, qu'aucun caractère exceptionnel des personnages ou de l'intrigue n'expliquent?

L'optimisme du *Dernier amour* rejoint celui du *Maitre de Forges* et fournit aux interprètes qu'on entendra jeudi soir l'occasion d'un succès assuré.

RITZ THEATRE GRANBY PALACE

VENDREDI ET SAMEDI

BOULEVARD DES PASSIONS

avec

Joan CRAWFORD, Zachary SCOTT,
Sydney GREENSTREET,

Aussi

SERENADE AUX NUAGES

Avec

Tino ROSSI, Jacqueline GAUTHIER,
Pierre LARQUEY, LOUVIGNY,

Nouvelles

Dimanche—Lundi—Mardi—Merc.

AMOUR & COMPAGNIE

Avec

Georges GUETARY, Gaby SYLVIA,
Tilda THAMAR, Jaque CATELIN,

Aussi

ARIZONA COWBOY

Avec

Rex ALLEN, Carl SWITZER,
Jeff DONNELL,

DESSINS ANIMES :

THEATRE CARTIER

Vendredi —samedi —dimanche —lundi

LE SEPTIEME VOILE

Avec

James MASON, Ann TODD,

Aussi

NE LE CRIEZ PAS SUR LES TOITS

Avec

L'inimitable FERNANDEL
DESSINS ANIMES

VENDREDI ET SAMEDI

THE PETTY GIRL
(en technicolor)

Avec

Robert CUMMINGS, J. CAULFIELD,
Elsa LANCHESTER, M. COOPER,

Aussi

SCENE OF THE CRIME

Avec

Van JOHNSON, Arlene DAHL,
Gloria De HAVEN, Tom DRAKE,
Leon AMES, Donald WOODS,

Nouvelles

DIMANCHE - LUNDI et MARDI

ANNIE GET YOUR GUN
(EN TECHNICOLOR)

Avec

Betty HUTTON, Howard KEEL,
Louis CALHERN, J. Carrol NAISH,
Edward ARNOLD, Keenan WYNN,

Aussi

SKY DRAGON

Avec

Roland WINTERS, Keye LUKE,
Mantan MORELAND, Noel NEILL,
Tim RYAN, Elena VERDUGO,
DESSINS ANIMES

Payez-vous le premier, les jours de paye

C'est la clé du progrès dit
la B. de M.

Beaucoup de gens ne voient même pas la couleur de leur argent, les jours de paye. Avant d'avoir pu dire : "Que devons-nous?", tout est payé à tout le monde, sauf à eux-mêmes.

Personne ne peut agir, ainsi longtemps s'en s'enfoncer jusqu'au cou dans les problèmes d'argent. Ils se font donc du mauvais sang. Ils se tracassent pour les comptes qui vont venir, et pour les comptes imprévus. L'argent les préoccupe sans cesse et gâte toute leur joie de vivre. Et, naturellement, leurs projets d'avenir dorment dans l'oubli.

La Banque de Montréal vient d'apporter une réponse à cet état de chose. Ce sont les Plans personnels, ou "l'art de vivre selon ses revenus et d'être content".

Les plans personnels, ce sont des plans de budget, plus que que chose. Les budgets ordinaires, voyez-vous, deviennent souvent des camisoles de force, parce qu'ils ne prévoient rien pour un personnage très important, vous-même.

Voilà ce qu'il y a de plus dans un plan personnel. Il vous montre à préparer un plan de budget conforme à votre situation particulière. Il vous apprend aussi à vous payer vous-même, les jours de paye.

M. Frank Allan, le gérant de la B. de M., à Waterloo, vous invite venir chercher votre exemplaire de la brochure de la Banque sur les plans personnels. Vous ne vous engagez en rien, sauf envers vous-même. (ann.)

Le tricentenaire . . .

écouliers apprenaient à lire le latin avant d'apprendre à lire le français. M. de La Salle substitua le français au latin, pour de bonnes raisons pédagogiques, mais aussi parce qu'il entendait vouer l'enseignement primaire, non seulement aux futurs clercs, mais à l'ensemble des laïques chrétiens. D'autre part, alors que, avant lui, le maître enseignait les élèves chacun en particulier et successivement, il remplaça le mode individuel par le mode simultané. Quoi de plus neuf encore que la manière dont il fait appel à l'effort personnel et constant de l'élève, à l'instar du plus moderne des pédagogues d'aujourd'hui? Quoi de plus heureusement anticipateur que, dans son programme d'études, cette partie nettement utilitaire à l'usage d'enfants que solliciteront plus tard les petits métiers, l'artisanat? Que dire encore de ce souci qu'il portait, dans l'éducation, aux vertus naturelles, à la bienséance, à la civilité, et qui — outre le bon chrétien, raison d'être et but essentiel de son apostolat pédagogique — tendait à former l'honnête homme, l'homme sociable et aimable? L'enseignement catéchistique lui-même, il l'a renouvelé, rendu accessible, porté au point de perfection. Comment enfin ne pas souscrire au jugement que formulait, environ 1860, M. Victor Duruy, alors Ministre de l'Instruction publique : "La France est redevable à l'Abbé de La Salle de la mise en pratique et de la vulgarisation de l'enseignement technique"? N'est-ce point M. de La Salle qui a fondé l'école dominicale pour les jeunes apprentis, véritable "école du soir" avant la lettre?

Tant d'initiatives — et j'en passe! — suffiraient à consacrer la gloire de saint Jean-Baptiste-de-La-Salle. S'il est, selon l'expression de Maurics Barrès, le fondateur de l'Enseignement primaire en France, c'est parce qu'il en a conçu et réalisé la véritable et plénière formule, la seule viable, celle de l'avenir.

L'homme de cette oeuvre géante était bien typique du XVIIe siècle français dont il a porté, jusqu'au seuil du XVIIIe siècle, les caractéristiques attendues. Il s'imposait par la mesure, l'équilibre, le bon sens, la calme raison. Mais rien ne serait plus faux que de l'imaginer solennel et compassé, comme l'ont fait trop d'hagiographies, déplorablement conventionnelles. Son coeur était tendre, sa bonté émouvante. Et la sainteté le jeta, lui si méthodique, si prévoyant, si raisonnable, aux sublimes surenchères de la folie de la croix. Quel homme d'affaires, au moment de lancer une entreprise considérable, disperserait ses capitaux disponibles aux quatre vents? Lui, à la veille de tenter, avec les premiers éléments de son jeune Institut, la grande réforme scolaire, il ne garda, et encore sur l'ordre exprès de son directeur, qu'une rente de deux cents livres, et distribua le reste, soit la presque totalité de sa fortune, aux pauvres. Tout s'en alla ainsi, à raison de mille livres par jour, jusqu'à la dernière pistole.

Bien au-delà de sa propre vie, les résultats ont répondu de l'homme et du saint. Les Frères des écoles chrétiennes, qui étaient huit cents à la veille de la Révolution, deux mille trois cents en 1822, sont aujourd'hui quinze mille. Sous le seul généralat du Frère Philippe, élu supérieur général en 1838, mille deux maisons nouvelles furent fondées, dont deux cent soixante-huit hors de France et par delà les mers.

Le Comité National qui s'est constitué pour organiser les Fêtes du tricentenaire les rendra dignes, comme il convient, de la grandeur du Fondateur comme de la portée universelle de la Fondation. Le Comité d'Honneur groupe un nombre imposant de personnalités en tête desquelles s'inscrivent le Ministre des Affaires étrangères, le Ministre de la France d'Outre-mer, le Prince de Monaco, les ambassadeurs des pays où se sont établis les Frères, les Cardinaux et les archevêques français; l'Académie française est abondamment représentée, ainsi que les autres branches de l'Institut de France, le Parlement, le Barreau, l'Université, l'Enseignement libre, l'Armée, le Clergé, les Lettres, le Journalisme... En vérité, ce Comité est comme un microcosme de la France.

Il convenait qu'il en fut ainsi. Dans les familles spirituelles de la France, les plus diverses, parfois les plus contrastées, et de l'une à l'autre, il y a unanimité pour saluer avec respect, admiration, gratitude, l'oeuvre et l'ouvrier. "L'Institut des Frères des Ecoles Chrétiennes, disait le philosophe de Bonald, est un chef d'oeuvre de sagesse et de connaissance des hommes". Et Taine renchérisait : "Sa structure est un chef d'oeuvre et se bienfaits infinis". Les Chefs d'Etat ne sont pas moins chaleureux : "Aucun éducateur n'a jamais atteint à la hauteur de saint Jean-Baptiste-de-La-Salle", proclamait M. Taft, Président des Etats-Unis, et Edouard VII fait écho : "Je considère les Frères comme les meilleurs éducateurs de mon peuple". C'est tout un florilège que l'on pourrait composer avec des témoignages où le saint cu-

ré d'Ars se rencontre, dans une commune vénération pour les Frères et leur Fondateur, avec un protagoniste des lois laïques, tel que Ferdinand Buisson.

Tant de voix, et plusieurs si hautes, venues des profondeurs du temps et de l'espace, ne grissent pas les Frères des Ecoles chrétiennes. A l'instar de leur fondateur, c'est dans l'humilité, dans le sacrifice obscur et quotidien qu'ils poursuivent leur immense et fécond labeur. Les fastes du Tricentenaire ne feront que les y enfoncer davantage.

PETITES ANNONCES

LOGEMENT DEMANDE

Quatre pièces avec bain; rez-de-chaussée. Grandes pièces en avant pour petit magasin. C.P. 127.

PIANO A VENDRE et ameublement de chambre à coucher, aussi d'autres meubles. S'adresser à tél. 308-J ou 153-J, Waterloo.

MAISON A VENDRE — Deux locataires, hangars, grand terrain, rue Shaw. S'adresser à 293, rue St-Joseph; tél. 374.

AGENTS DEMANDES

REPRESENTANTS ET REPRESENTANTES actifs demandés par une importante agence de distribution de Montréal. Gagnez de \$50 à \$100 par semaine durant vos loisirs en vendant directement au consommateur. Vos amis, vos parents, vos voisins sont une clientèle possible pour vous. Un catalogue vous sera envoyé gratuitement par retour du courrier. Lee-Ross Reg'd, 75 rue Napoléon, Montréal, Qué.

GAGNEZ DE L'ARGENT à la maison à temps complet ou partiel en faisant des bonbons et gagnez en apprenant. Premier outillage fourni gratuitement. Cours par correspondance. Institut National de Confiserie Enr., Station Delorimier, casier 152, Montréal, Qué.



**DONNONS
DE GRAND COEUR**

À LA

CROIX-ROUGE

Roxton Mill & Chair Ltd.
WATERLOO

Un agréable séjour vous attend

A l'Hôtel Canada

de Waterloo

Le rendez-vous des voyageurs et touristes

Essayez notre cuisine aux champignons

VENEZ Y RENCONTREZ VOS AMIS.
ILS Y SONT TOUJOURS NOMBREUX.

ORCHESTRE D'ACTONVALE
CHAQUE SAMEDI SOIR

Réception: de toutes sortes. Mariages Banquets

Suivez la foule au **"Grill Sportif"** de l'Hôtel Canada

BON REVENU pour personnes ambitieuses. Vendez à domicile 225 produits connus garantis. Leur qualité vous assure des commandes répétées. Territoires profitables. \$15.00 pour débiter. Trente jours d'essai SANS RISQUE. Jito, 5130 St-Hubert, Montréal. (Personnel)

HOMMES, FEMMES MAIGRES. Engraissez de 5 à 15 livres et obtenez un regain de vitalité. Essayez les comprimés-toniques Ostrex. Double effet; chair neuve et saine; vigueur nouvelle. Nouveau format d'essai, seulement 60c. Toutes pharmacies.



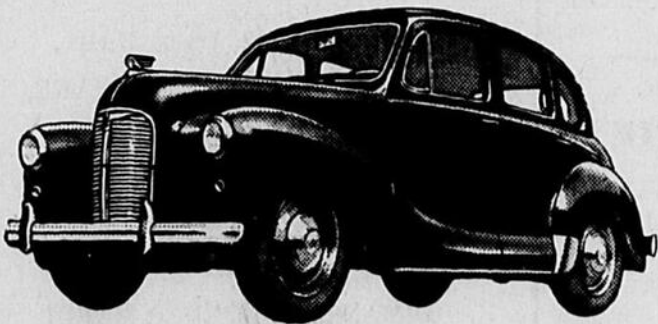
HUILE — GAZOLINE — LUBRIFICATION

CHAMPLAIN SERVICE

Mise au point du moteur et reconditionnement
Travail garanti — Prix raisonnables
20 ans d'expérience
Mécanicien : J.-A. CHEVRIER.

58, rue Principale — Waterloo — Tél. 453-M

Tout ce que vous attendez
à trouver dans une auto . . .
moins le prix élevé



L'Austin A-40 DEVON

Une voiture douce . . . rapide . . . spacieuse . . . soignée! Etonnamment avantageuse à l'achat et à l'entretien! 45 années de technique AUSTIN présentes dans chaque pouce de cadre, de carrosserie et d'intérieur.

700 dépositaires à votre service . . . d'un océan à l'autre

Austin OF ENGLAND
OÙ QUE VOUS ALLIEZ . . . VOUS TROUVEREZ AUSTIN

Yves Tranchemontagne
59, rue Principale — Waterloo — Tél. 284

VENTE D'ECOULEMENT

AVIS

ECOULEMENT COMPLET DU STOCK DE FAILLITE EN
10 JOURS

A PARTIR DU VENDREDI 6 AVRIL

VENDU MEILLEUR MARCHÉ QUE LES PRIX COURANTS
DE L'AN DERNIER.

WILFRID COUTURE

en face de l'hôtel de Ville

585, Principale

Waterloo