

Ateliers-jeunesse

Bandes dessinées et design graphique

Le Service des loisirs offre cet automne deux ateliers pour répondre aux goûts avant-gardistes des jeunes et étudiants. Ces activités ont lieu au Centre culturel, 800 rue Turcot, et il est encore temps de vous inscrire. Une invitation spéciale est lancée aux étudiants du niveau secondaire et collé-

gial. Voici quelques informations supplémentaires sur ces ateliers tels que conçus par les animateurs:

BANDES DESSINÉES

Objectifs:

Susciter un goût et un intérêt pour la bande dessinée. Développer un esprit critique. Stimuler l'es-

prit créateur de chacun.

Contenu théorique:

Exposés sur la technique de réalisation (outils techniques, choix du scénario; choix des personnages, choix des décors, etc.). Exposés sur l'expérience personnelle de dessinateurs scénaristes professionnels (méthode

de travail, milieu de travail, biographie) tel que: Morris et Goscinny, Robert Crumb, Guillermo Mordillo, Burne Hogart, Mandrika, Claire Bretécher, Gotlib, Fred, la revue Métal-Hurlant...

Contenu pratique:

Réalisation concrète de projets personnels, ou de

projets en équipe (thèmes libres).

Animateur: Pierre Desrosiers.

DESIGN GRAPHIQUE

Contenu et description:

Le but du design graphique est de faire passer un message avec le minimum d'information. De cette façon le "public"

doit voir d'un coup d'oeil l'ensemble du contenu de l'affiche si tel est le cas et en comprendre le sens sans avoir à chercher.

La simplicité est donc de rigueur. Elle est employée sous forme de symboles, de lignes bien distinctes. Il ne faut surtout pas chercher le travail. Un autre point im-

portant, le designer doit toujours innover dans ses idées.

Contenu pratique:

Apprendre à créer des affiches, des cartes d'affaires, inventer de nouveaux symboles (ou logo dans le langage des graphistes). Apprendre aussi l'art d'écrire, d'avoir votre propre façon de

mettre de la beauté dans un texte, un poème comme le faisaient les moines au moyen-âge.

Animatrice: Brigitte Boileau.

* Pour d'autres informations sur ces ateliers, venez ou appelez au Service des loisirs, 370 rue Saint-Charles, au numéro 774-9889.

service des loisirs PLEINS FEUX SUR LES SECTEURS

SECTEURS LA PROVIDENCE ET SAINT-JOSEPH:

Les Olympiens en parade

Le corps de clairons "Les Olympiens" donnera une exhibition dans les rues de La Providence, jeudi le 28 septembre.

Le départ de la parade se fera en face du pavillon des loisirs La Providence, sur la rue Saint-Paul. Un mini-concert clôturera la parade au même endroit. Jeunes et moins jeunes sont cordialement invités à suivre Les Olympiens en parade.

Bridge

Une nouvelle activité débute lundi le 6 octobre alors que M. Jean-Louis Provost donnera des cours de bridge au secteur La Providence. Le bridge faisant partie des loisirs intellectuels demande une excellente concentration et une volonté de poursuivre pendant les quinze semaines que dure le cours. Il en coûte 45 dollars avec possibilité de régler en deux ou trois versements.

Si vous êtes intéressés à apprendre ce jeu passionnant, communiquez avec le coordonnateur Claude Laperrière à 773-7711.

Activités sur glace

Il est encore possible de faire son inscription aux différentes activités sur glace (hockey, ringuette, initiation au patinage) des loisirs La Providence et Saint-Joseph. Ces activités se déroulent sur semaine entre le lundi et le vendredi de 17 heures à 18 heures, au stade La Providence.

Hockey: Catégories: Atomes, Pee-Wee, Bantam, Midget, Ringuette: Filles de 9 à 12 ans. Initiation au patinage: Garçons et filles de 4 à 8 ans. Coût: Hockey et ringuette: 20 dollars. Initiation au patinage: 15 dollars.

Hâtez-vous de vous inscrire en vous présentant au Centre administratif du Service des loisirs, 370 rue Saint-Charles, le jour entre 8 heures 30 et midi, et 13 heures 30 et 16 heures 30. Pour information, composez 774-9889.

Ciné-loisirs

Le prochain film à l'affiche du Ciné-loisirs du secteur La Providence s'intitule: "American Graffiti". La projection se fera dimanche le 1 octobre à 19 heures, au pavillon des loisirs La Providence, 875 rue Saint-Paul.

Cet excellent film qui a tenu l'affiche des cinémas pendant plusieurs semaines nous fait revivre les belles années du Rock aux États-Unis. Un rendez-vous à ne pas manquer dimanche le 1 octobre à 19 heures avec Ciné-loisirs La Providence.

* Pour toute information concernant les secteurs La Providence et Saint-Joseph, communiquez avec le coordonnateur M. Claude Laperrière à 773-7711.

SECTEUR ASSOMPTION:

Club adolescent

Un groupe d'adolescents du secteur Assomption ont décidé d'unir leurs efforts afin de planifier diverses activités culturelles et sportives dans les mois qui viennent.

Réunis sous le nom du C.L.A.N.D. ou Comité des Loisirs Assomption Notre-Dame, ces adolescents ont avancé quelques projets dont une discothèque, un ciné-club et un festival des sports d'hiver. Une initiative à suivre.

Gouret intérieur

Les jeunes de 8 à 14 ans sont conviés au gymnase Assomption lundi le 2 octobre pour le début de l'activité gouret intérieur. Les équipes seront formées sur place. C'est un rendez-vous à compter de 18 heures 30.

Cours de dessin

Il reste encore quelques places pour le cours de dessin du samedi matin. Ce cours s'adresse aux garçons et filles de 9 à 13 ans. L'activité débute samedi le 30 septembre à 10 heures à la salle des dîneurs de l'école Assomption. Il n'en coûte que 5 dollars pour la session de 15 semaines. M. Nelson Dupré est l'animateur de cet atelier.

SECTEUR CATHEDRALE, CHRIST-ROI:

Gouret intérieur

Les jeunes de 8 à 14 ans ont rendez-vous au gymnase de l'école Lafontaine tous les mercredis soirs à compter du 27 septembre pour le début de la saison de gouret intérieur. Les rencontres sont prévues de 18 heures 30 à 21 heures 30.

Activités à l'école Christ-Roi

Tous les jeudis soirs, jeunes et adolescents pourront se rendre à la salle de l'école Christ-Roi pour pratiquer le tennis sur table. La salle sera ouverte de 18 heures 30 à 21 heures 30.

Animateurs demandés

Le secteur La Cathédrale est à la recherche de personnes pouvant animer diverses activités à l'école Saint-Antoine, les soirs sur semaine, de 18 heures 30 à 22 heures. Les candidats auraient à s'occuper de jeunes dont l'âge varie entre 7 et 17 ans. Des activités tant sociales, culturelles que sportives sont sujettes à être programmées. Les intéressés doivent communiquer le plus tôt possible avec Alain Rivard à 774-9889.

* Pour toute information concernant les secteurs Assomption, Cathédrale, Christ-Roi, communiquez avec le coordonnateur Alain Rivard à 774-9889.

SECTEUR DOUVILLE:

Super canadien

Un super canadien aura lieu le samedi 14 octobre au gymnase de l'école Douville, à l'occasion de la remise des trophées aux jeunes joueurs de baseball du secteur. Une invitation aux joueurs, à leurs parents et amis. Plus de détail la semaine prochaine.

Ballet-jazz

Cours de ballet-jazz le mardi au pavillon des loisirs Douville. Pour les adultes, on forme deux groupes, à 14 heures 30 et à 18 heures 15. Pour les adolescents de 13 à 17 ans, c'est à 17 heures 15. Enfin pour les jeunes de 8 à 12 ans, le cours est à 16 heures 15. Hâtez-vous de vous inscrire. Le professeur est Mlle Linda Fliteau.

Diction

Pour le développement de votre enfant, les loisirs vous offrent des cours de diction qui ont lieu au secteur Douville le mardi, mercredi ou jeudi, selon l'âge. Ce cours s'adresse à tous les jeunes de 3 à 9 ans du grand Saint-Hyacinthe.

SECTEUR NOTRE-DAME:

Crochet

Un cours de crochet sera organisé prochainement au secteur Notre-Dame-du-Rosaire. Les personnes intéressées sont priées de s'inscrire en téléphonant à 773-7811. La date du début des cours vous sera communiquée plus tard.

Danse sociale

Il y a des cours de danse sociale pour débutants, le dimanche à 11 heures et à 19 heures 15 au gymnase de l'école Douville. Il y en a aussi le lundi soir à l'école Raymond à 19 heures. C'est votre dernière chance pour vous inscrire à ces cours, en téléphonant à 773-7811.

Les cours sont donnés par des professeurs qualifiés de l'école de danse Roberto.

* Pour toute information concernant les secteurs Douville et Notre-Dame, communiquez avec le coordonnateur M. René Lafleur à 773-7811.

SECTEUR SAINT-SACREMENT:

Activités sportives

Tous les jeunes de 7 à 14 ans désireux de participer à des sports de gymnase tels le Hockey-balle, badminton, gouret de salon, volley-ball ou autres sont priés de noter que même si la période d'inscription est terminée, ils peuvent toujours se présenter en soirée au gymnase de l'école St-Sacrement à compter de 18 heures 30 pour y rencontrer Sylvain Trudeau ou René Lecoq responsables de ces activités.

Touch Football

À compter de ce samedi 30 septembre il y aura sur les terrains de P.O.T.J., St-Sacrement formation d'équipes de touch football pour les 13 ans et plus. Les rencontres auront lieu le samedi matin entre 10 et 13 heures. On pourra s'y inscrire sur place samedi matin.

SECTEUR SACRE-COEUR:

Peinture

C'est à compter du 7 octobre pour les enfants et du 11 octobre pour les adultes que les cours de peinture reprendront au Pavillon des Loisirs Sacré-Coeur. Mme Gabriel Caron qui animera de nouveau cette activité a encore quelques places disponibles. On peut s'y inscrire en téléphonant à 799-4260.

* Pour tous renseignements concernant les secteurs Sacré-Coeur et Saint-Sacrement on communique avec le coordonnateur M. Gaétan Pion à 773-8558 ou 773-8550.

MONSIEUR VAPEUR ENR.
SPÉCIALITÉ: VENTE ET POSAGE

- TAPIS
- PRELARTS
- TUILE
- CERAMIQUE

Nettoyage des tapis à la vapeur

8470, rue Jolibois, St-Hyacinthe, Qué.
Tél.: 774-8051
PIERRE PERRAULT, PROP.

Au Centre culturel: On pense au 3e âge

Suite au succès de l'hiver dernier, le Service des loisirs invite les gens du troisième âge à se rendre au Centre culturel pour pratiquer deux activités conçues et adaptées pour eux: la natation et le hatha-yoga.

LANATATION

Les cours de natation se donnent une fois par semaine à raison d'une heure chaque fois, et la session dure 10 semaines.

Le cours a lieu le mercredi de 15 heures 30 à 16 heures 30, à la piscine intérieure du Centre culturel. Il y a également une période réservée à l'intérieur du cours pour ceux et celles qui désirent se baigner pour nager et se détendre.

Le coût est modique: il suffit d'être membre du Centre culturel ou encore d'être membre d'un club de l'âge d'or plus 5 dollars pour la session.

Hâtez-vous de vous inscrire car les cours débutent bientôt. Vous n'avez qu'à vous présenter au Centre culturel, pour compléter votre inscription. Pour informations, appelez Lucie Di Croce à 773-8558.

LE HATHA-YOGA:

Cet automne encore, Mme Laurette Choimière animera des cours de hatha-yoga pour les personnes du troisième âge, au Centre culturel. Le cours 101 (débutants) aura lieu le jeudi de 13 heures 45 à 15 heures. Il débute le 12 octobre pour une session de 10 semaines - jusqu'au 14 décembre.

Le cours 102 (initiés) aura lieu le lundi de 13 heures 45 à 15 heures. La session commence le 9 octobre et se poursuivra pendant 10 semaines - jusqu'au 11 décembre. Il faut avoir suivi d'abord le cours de hatha-yoga 101 pour être admis au 102.

L'inscription se fait au Centre culturel, les jours de semaine de 14 à 17 heures et de 19 à 21 heures, d'ici le 4 octobre. Il en coûte 15 dollars pour un membre d'un club de l'âge d'or, et 17,50 dollars pour une personne du 3e âge non-membre.

Pour d'autres informations sur les cours de hatha-yoga 3e âge, appelez le régisseur des activités socio-culturelles, M. Berthiaume à 774-9889.

60,750 PERSONNES LISENT LE COURRIER DE SAINT-HYACINTHE

Lourdeur? Ballonnement? Mauvaise élimination?

Le Thé des Carmélites est recommandé pour compléter un régime équilibré visant à éliminer un excédent de poids ou à stabiliser le poids normal. Il active et facilite l'assimilation des aliments et aide à expulser les déchets.

Procurez-vous le Thé des Carmélites chez votre pharmacien. Emballage de 45 gr. et 90 gr. ou boîte de 24 sachets.

le Thé des Carmélites

ADRIEN VOUS OFFRE SES SERVICES ECONO-CONSOMMATEUR

SPÉCIAL DE SEPTEMBRE

Alignements et balancements de roues
Remplacement de pneus d'été et hiver
Graissage, changement d'huile
Vérification complète
La mise au point
Vérification carburateur et réparation
Expert en transmission
Reconstruction de freins à disques
Expert en air climatisé

Expert en transmission et différentiel sur camions
Camions de remorquage et dépannage
Centre de débousselage, 181, boul. Laurier, Ste-Rosalie
Peinture et réparation de carrosserie
Salle de séchage automatique
Tél.: 774-6785

Votre entretien régulier:
Graisser le châssis. Automobile:
Changer l'huile et filtreur à l'huile
4 pintes d'huile
Rég. 14.55 Spécial

9 95

Vérification gratuite • amortisseur • freins • silencieux
s'il y a réparation: pièces et temps en sus

100 De la Concorde, St-Hyacinthe 774-5336

ADRIEN

LA MAISON DU SERVICE

VOYAGE

En Arizona, les villes de Phoenix et Tucson

Tucson ou "le temps de vivre"

Un dicton dit que: "Vivre ici, c'est apprécier chaque heure". Cela semble vrai puisque la plupart des gens rencontrés ici et là, avouent qu'ils y sont venus pour quel que temps soit pour des raisons de santé, soit pour y travailler durant quelques mois, mais qu'ils y sont restés pour demeurer. Il est étonnant de constater que les statistiques révèlent que 80% des habitants de l'Arizona viennent d'autres états comme l'Illinois, la Californie, le Texas et New-York. C'est donc dire qu'il fait bon vivre à Tucson. Le soleil est installé en maître. De plus, le coût de la vie est très bas et les gens ont tout le temps au monde pour vaquer à leurs occupations. Partout dans la rue, dans les magasins, tout respire le calme. Le contact de cette population donne une leçon à nous les "civilisés du nord" qui sommes toujours si pressés.

Cette ville, la seconde en importance de l'Arizona, est située au sud de l'Etat, à environ 100 milles de la capitale et seulement à 65 milles de la frontière mexicaine.

Les Ranches

Ce style western que l'on rencontre à Tucson, est sans doute dû au fait que les environs de la ville comptent pas moins de 22 ranches qui reçoivent les touristes tout au long de l'année. Ce mode de vacances est de plus en plus

répandu. On y trouve des ranches de tous les genres, en passant par celui qui ressemble à la ferme ou l'on vit au milieu d'un décor d'une grande simplicité ou d'un grand luxe. On peut y pratiquer l'équitation, la natation, ou jouer au tennis. Ils demeurent des endroits par excellence pour une cure de repos total. Le White Stallion, le Sundancer et le Brave Bull sont parmi les plus populaires, non seulement pour y séjourner mais pour voir les attractions qu'ils offrent aux touristes. Le Brave Bull est la propriété du célèbre peintre naturaliste Ray Harm dont les aquarelles d'un étonnant réalisme ornent les murs du bâtiment principal du ranch. Situé au pied des montagnes, là où se terminent les Rocheuses et commence la chaîne des Sierra Madre, il offre au regard un spectacle inouï. Il est facile d'imaginer la joie de parcourir ce domaine à dos de cheval. On ne saurait passer sous silence l'accueil chaleureux et la courtoisie que l'on retrouve partout.

Le Old Tuscon

Les amateurs de cinéma ou de séries de la télévision ne voudront pas manquer la visite du Old Tuscon, un village western où se tournent de nombreux films. Qui sait, le visiteur aura peut-être le plaisir de rencontrer Barry Newman tournant quelques scènes de la série

Petrocelli ou le célèbre John Wayne ou Robert Wagner et tant d'autres qui font leur journée de travail sous les regards des milliers de visiteurs. Le Old Tuscon n'est pas seulement un village de façade. Les magasins, les bistros, les saloons sont vraiment habités et les visiteurs peuvent y prendre une consommation, un repas ou acheter des souvenirs, en attendant leur tour de charriot tiré par deux magnifiques percherons ou le numéro des cascadeurs, une attraction fort appréciée, lors de la visite de l'endroit.



A Old Tuscon, on retrouve avec joie le décor vivant des films de cow-boy, même la poussière sur nos chaussures. (Photo du Convention & Visitors Bureau de Tuscon) Droits d'auteur protégés par Promotion G & P Inc., 84 rue Richelieu, Saint-Jean, Que. J3B 6X3



La semaine prochaine:
La Louisiane

VOYAGES GUY QUINTAL

DÉTENTEUR D'UN PERMIS

TÉL. ST-HYAC.: 773-2353
MTL.: 467-6643

AGENCE DE VOYAGES
GUY QUINTAL

galeries st-hyacinthe

Woolworth LA FOIRE des bonbons

La ville de Phoenix au coeur de la Vallée du soleil

Texte, L.M. Blais

Tout comme l'oiseau mythologique dont elle porte fièrement le nom, la ville de Phoenix semble renaitre de son passé et prendre un envol vers le progrès que nous constatons dans les différents quartiers de cette ville très étendue dans le désert de l'Arizona. Un universitaire anglais suggéra ce nom en s'inspirant de la disparition de la tribu Hohokam il y a plus de 500 ans. Frappé par une légende égyptienne voulant que cet oiseau s'immole par le feu pour ensuite renaitre de ses cendres, il voulut appliquer ce symbole à la ville à qui il prévoyait un avenir prometteur, compte tenu de son site et de ses immenses richesses.

Phoenix, capitale de l'Arizona compte 620,000 âmes et forme le coeur de la Vallée du Soleil qui comprend également les villes de Scottsdale, Tempe parmi les plus importantes.

Grand Canyon

Située à 200 milles du Grand Canyon, cette ville où l'on a su habilement marier les vestiges du passé western aux réalisations très modernes inspirées des habitations de style mexicain et indien, une réalisation du célèbre architecte Frank Lloyd Wright.

Par moment, on se sent un peu dépaycé en circulant à travers ces quartiers aux structures d'un modernisme étonnant perdus dans de vastes espaces. Autre détail amusant qui saura également vous surprendre si vous visitez la ville en décembre. Vous y verrez au beau milieu d'une pelouse verdoyante un sapin de Noël rouge aux décorations les plus inattendues. Mais l'effet reste charmant. Ou encore, un peu partout sur les édifices ou accrochés aux lampadaires, vous apercevrez des Péras Noël portant le chapeau mexicain, et différentes décorations encadrées de cactus ou de palmiers.

Hôtels

Les hôtels font également partie de ces édifices mo-

dermes de Phoenix. Ainsi l'hôtel Adams situé au milieu d'un complexe dernier cri, a été érigé sur les lieux mêmes de la première station commerciale de radio qui entra en opération en 1912 pour envoyer des télégrammes entre les Etats de l'Ouest. Cet hôtel est, à raison, un des plus achalandés. On y retrouve le luxe et tous les services qu'on peut désirer. Sa salle à manger présente un menu entièrement en français. La cuisine est succulente.

Le Fiesta In, un autre hôtel, inspiré de l'art indien, vaut la peine d'une visite, ne serait-ce que pour y admirer les superbes décorations et les meubles antiques.

Une température invitante et du sport à volonté

Nous ne pouvons qu'envisager la température qu'il fait à Phoenix même au coeur de l'hiver. Elle offre 4,000 heures de soleil par année, les journées sont agréablement chaudes. Mais d'octobre à avril les soirées sont assez fraîches. Les étés sont chauds mais le climat sec aide à supporter les rayons ardents du soleil.

Avec une telle température, il va de soi que les sports, comme le golf, le tennis et l'équitation connaissent une grande popularité, la ville de Phoenix étant entourée de nombreux ranches. On y compte 2,000 courts de tennis et 170 terrains de golf. Ce qu'il y a de plus surprenant dans ce désert est sans doute de trouver une étendue d'eau où vous pouvez vous faire fouetter par des vagues de 5 ou 6 pieds tout comme vous le feriez sur les côtes du Pacifique. Big Surf à Tempe, est un coin tout près de Phoenix, où des vagues créées par une machinerie spéciale vous permettent de croire l'espace d'un moment, que l'Arizona n'est pas vraiment un désert.

C'est aussi l'endroit où l'on peut se baigner le matin, après avoir joué une partie de golf ou de tennis et faire du ski tout l'après-midi après une randonnée d'une heure et demie en voiture.

ACHAT FANTASTIQUE

Biscuits McCormick. 4 saveurs au choix. Sac de 2 lb **1.49** le sac

ACHAT FANTASTIQUE

Bonbons durs enveloppés individuellement. Plusieurs saveurs. Sac de 350 g. **96¢** le sac

ACHAT FANTASTIQUE

Chocolats au centre de diverses saveurs. Enveloppés individuellement. Sac de 350 g. **1.59** le sac

ACHAT FANTASTIQUE

Chocolats mélangés Centres de diverses saveurs. **1.49** le sac

ACHAT FANTASTIQUE

Tablettes de chocolat avec fruits ou noix. 3 oz. **2 pour 99¢**

ACHAT FANTASTIQUE

Assortiment de bonbons Kerr. 3 saveurs différentes. Sac de 2 lb. **1.79** le sac

ACHAT FANTASTIQUE

Tablettes de chocolat Cadbury Variété de tablettes brisées. **1.39** lb

ACHAT FANTASTIQUE

Pour régaler les petits et les grands, les "Smarties". Sac de 1 lb. **1.87** le sac

ACHAT FANTASTIQUE

BOITE DE CHOCOLAT

cerises au marasquin en crème liquide. "Royal ann" Boîte de 300 g.

PRIX COURANT WOOLWORTH 1.79

1.46

Paquet de 20 tablettes de chocolat

Cadbury de Caramilk

1.99

PAQUET DE 16 BARRES DE GELÉE DE FRUITS

"Canong".

1.59

1305 des CASCADES... Sur la PLAZA MASKOUTAINE



Ces cartes sont acceptées dans tous nos magasins

nouvelles MUNICIPALES

Nouveaux arrêts installés et signalisation améliorée

Le conseil municipal, à son assemblée au 18 septembre, a passé une résolution approuvant plusieurs recommandations du comité de circulation.

De nouveaux "arrêts" sont installés aux endroits suivants: rue des Bazar, coin sud-ouest Bourdages-sud et coin nord-ouest Couvent de Lorette; rue Couvent de Lorette, coin

sud-est Des Bazar et coin nord-est Sainte-Madeleine; rue Saint-Laurent, coin nord-est Sainte-Catherine et coin sud-ouest De la Bruère; rue Laval, coin sud-est Saint-Laurent et coin nord-ouest Cartier. De nouveaux arrêts sur Sacré-Coeur, direction est-ouest coin nord-est Bouchard, et direction est-ouest, coin nord-est Saint-Germain.

En vue d'améliorer la signalisation, rue Sainte-Anne, du sud au nord, pour la lumière de circulation Morison, des enseignes sont installées à partir du viaduc près de la rue Sicotte, indiquant que la voie de droite doit servir uniquement au virage à droite; des flèches sont peinturées sur l'asphalte. Un feu prioritaire est de plus installé, boulevard

Laframboise, pour virage à gauche Desjardins et des feux prioritaires, boulevard Casavant, pour virage à gauche boulevard Laframboise.

On a de plus installé des défenses de stationner, face au Stade L.P. Gaucher et au Pavillon de la Jeunesse, de part et d'autre de l'entrée principale.

Le conseil en bref...

La deuxième assemblée de septembre, au conseil municipal, a vu la signature de la lettre d'entente survenue entre le syndicat national des fonctionnaires municipaux et la ville de Saint-Hyacinthe, relativement aux clauses monétaires de l'année 1978.

Ouverture a été faite de cinq soumissions pour la fourniture de gazoline, huile à chauffage et huile combustible diesel, ainsi que de cinq soumissions en vue des travaux d'aménagement du Parc Christ-Roi. Le tout a été remis au directeur général,

pour rapport et adjudication à la prochaine séance. Quant à la clôture métallique sur le terrain du garage municipal, la plus basse soumission, soit celle de Frost Steel & Wire à \$10,172.11 fut acceptée.

Les services de Mlle Claire Gauguier ont été retenus, comme dactylo au service zonage et permis de Construction, tandis que deux opérateurs étaient engagés à l'usine de filtration, soit M. Sylvain Jodoin et Mlle Ginette Bernard, de Montréal, tous deux techniciens en assainissement

des eaux; Mlle Bernard est la première québécoise à occuper un tel poste dans une usine de filtration.

Les contrats de fourniture d'eau aux municipalités environnantes arrivant à terme ont été dénoncés; M. Georges Darveau, directeur général, a été autorisé à négocier avec les localités touchées, soit Sainte-Rosalie et Saint-Thomas d'Aquin.

Quatre règlements de zonage ont été adoptés; l'un amène la création de deux zones d'habitation et

deux zones de récréation dans le secteur de la Métairie; un autre touche la diminution de la marge de recul arrière exigible, afin de permettre la construction de maisons, rue Sylva-Clapin.

Le règlement 174 pour sa part touche la distribution d'annonces, prospectus et circulaires dans la Ville, distribution qui est permise si elle est faite de porte à porte ou de maison en maison; elle est prohibée si elle se fait dans ou près des rues, ruelles et places publiques de Saint-Hyacinthe.

Avons-nous encore le choix? (6)

La lecture des 5 articles précédents nous révèle une situation alarmante: pollution de l'air et de l'eau, dégradation de l'environnement et l'épuisement des ressources naturelles. Les habitudes de conservation, répandues chez nos aïeux depuis des millénaires, ce sont mutées durant les 30 dernières années en des habitudes de consommation. Le processus est trop rapide et incontrôlé; l'équilibre entre l'homme et son milieu a été rompu.

L'industrie s'ingénie de jour en jour à découvrir des nouveaux gadgets de consommation et il nous appartient de freiner cet élan. La publicité et l'industrie ont conditionné et transformé nos besoins essentiels, libre à nous d'arrêter cette manipulation. Individuellement, on peut avoir une attitude différente face à la consommation. Certaines mesures personnelles pourraient ralentir considérablement la fabrication d'objets inutiles qui encombreront les dépotoirs et mettent nos vies en péril. Par exemple, on pourrait apporter des sacs lorsqu'on va à l'épicerie, ça éviterait une surconsommation de sacs et amènerait une certaine économie pour les marchands. Les emballages sont souvent excessifs et sont une source d'encombrement pour nous tous à la maison. Une autre mesure intéressante et facilement applicable pour chacun de nous est de rechercher les contenants recyclables ou réutilisables dans le cas des breuvages (les canettes sont à prescrire ainsi que les bouteilles non retournables). Si nous arrêtons tous ensemble d'utiliser ces contenants non retournables, l'industrie déliassera ce genre de production aberrant et se tournera vers des modes de production plus écologiques. Il faudrait aussi éviter d'acheter tous les

articles jetables après usage; ils sont un danger croissant pour nous à cause du gaspillage excessif d'énergie qu'entraînent leur production (assiettes de cartons, verres de plastiques, rasoirs jetables, couches jetables, lampe de poche jetables, briquets jetables, aérosols divers, etc.).

Une attitude primordiale au rétablissement de l'équilibre avec l'environnement consiste à rechercher des articles de consommation d'une solidité à toute épreuve et

d'un technologie simple et facilement réparable. L'industrie construit de plus en plus des biens de consommation sophistiqués et fragiles qui durent peu de temps et sont difficilement réparables. Nous devons réagir dès maintenant face à cet état de choses en ne répondant plus aux incitations de la surproduction et en respectant quelques principes simples d'économie qui permettront de garder nos ressources intactes indéfiniment.

Il est nécessaire qu'au

plus tôt, nous utilisons, en grande partie, les matériaux recyclables, de façon à éviter les amoncellements de déchets qui enlaidissent et polluent l'environnement. Il faut arrêter au plus vite de prendre la terre pour un dépotoir car c'est elle, en fin de compte, qui nous nourrit.

Centre. Communautaire d'Économie d'Énergie.

OSE Operation Solidarité Économique

SPÉCIAL
POUR LES MOIS DE
SEPTEMBRE ET OCTOBRE
RÉDUCTION DE
\$35 à \$60

Etes-vous amateurs de sports, téléromans, émissions de variétés, etc. Si oui, quoi de plus déplaisant que de regarder ses émissions avec une image troublante. Saviez-vous qu'avec une antenne vous avez une possibilité de 12 à 14 canaux de télévision ainsi que de multiples canaux F.M.

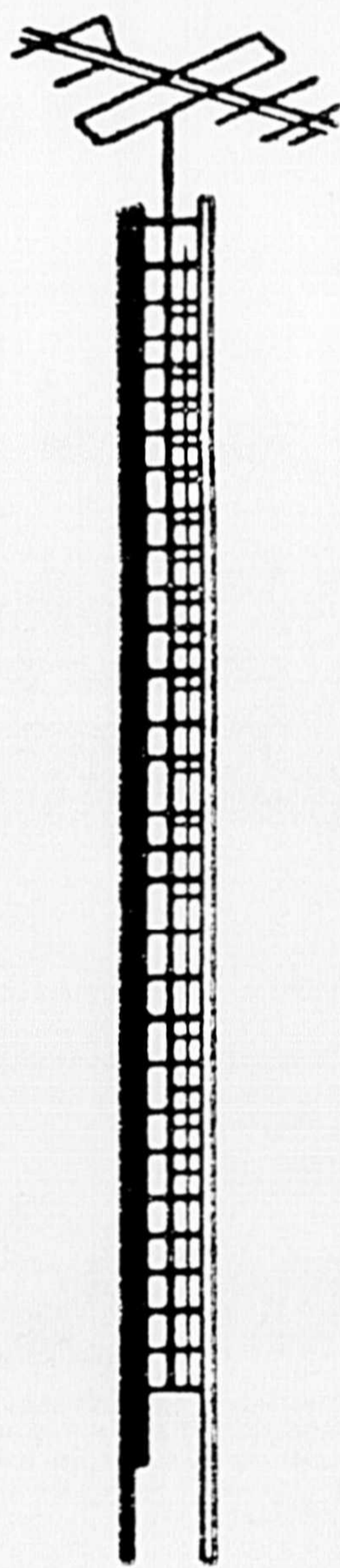
LUSSIER INSTALLATION TOURS ET ANTENNES

est en mesure de régler votre problème de réception de votre (vos) appareil (s)

Profitez dès maintenant de ces rabais d'automne offerts par

Lussier Installation Tours et Antennes
tél. 774-7539

ESTIMATION GRATUITE



\$ 4 95

PREMIERE JOURNÉE

On loue des voitures GM et autres marques de qualité

SANS FRAIS DE MILLAGE N'IMPORTE QUELLE VOITURE

CHAQUE JOURNÉE ADDITIONNELLE AU PRIX RÉGULIER VALABLE SEULEMENT POUR FIN DE SEMAINE DU VENDREDI A N'IMPORTE QUELLE HEURE AU LUNDI MIDI, MINIMUM TROIS JOURS

Budget

LOCATION D'AUTOS
Reservez Maintenant!

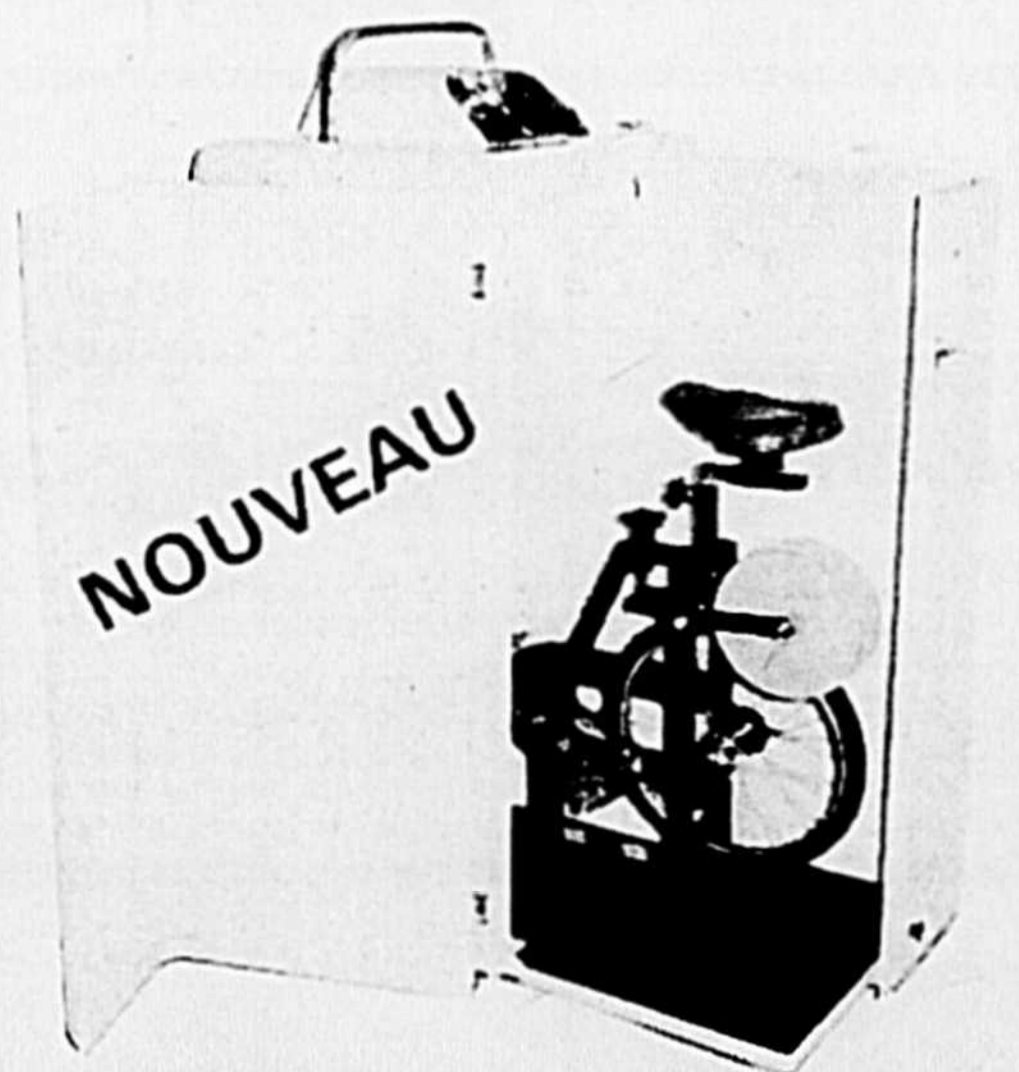
LOCATION D'AUTOS BUDGET DE SAINT-HYACINTHE

955 Saint-Antoine, Saint-Hyacinthe,
(514) 774-0704 = 774-0358
Jeannie Guévin, représentante

LE CENTRE DE CULTURE PHYSIQUE

Un investissement santé vous propose une assurance-détente

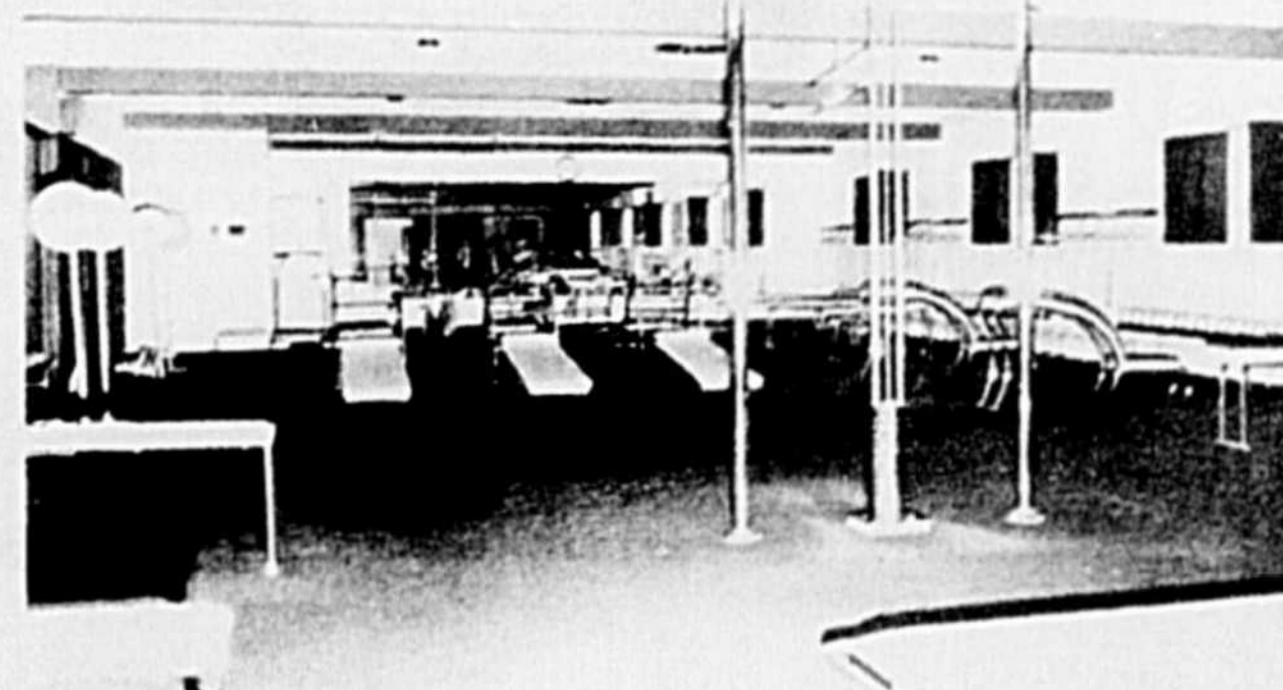
LE CYCLAUNA



Un appareil nouveau permettant la pratique de la bicyclette dans une ambiance de chaleur sèche.

- Les applications du CYCLAUNA sont nombreuses:
- AMINCISSEMENT LOCALISÉ
 - OBÉSITÉ - CELLULITE
 - FACILITE LA CIRCULATION
 - OXYGÈNE LE SANG
 - TONIFIE LA MUSCULATURE

Depuis 23 ans à Saint-Hyacinthe pour mieux vous servir
365 Saint-Simon, Saint-Hyacinthe 773-1973
M. et Mme Bernard Poisson, props.



Vous recevrez un programme spécialement conçu pour vous.

Ces cours sont du genre: MÉDICA - CORRECTIF - RESPIRATOIRE - ORGANIQUE.

N.B. Pour votre confort le centre possède maintenant un système de climatisation et un purificateur d'air électronique.



Quelque soit votre problème: EMBONPOINT, MAIGREUR, CELLULITE, NERVOUSITÉ, COLONNE VERTÉBRALE, CROISSANCE ETC.

Nous vous invitons à venir constater les nouvelles méthodes que nous mettons à votre service.

PRIX D'ABONNEMENTS

MENSUELS	\$25.00
TRIMESTRIELS	\$65.00
SEMI-ANNUEL	\$110.00
ANNUEL	\$200.00

HORAIRE DU CENTRE

POUR DAMES:
lundi, mercredi, vendredi
de 9 heures am à 10 heures pm

POUR HOMMES:
mardi, jeudi
de 9 heures am à 10 heures pm
samedi
de 9 heures am à 4 heures pm

L'U.P.A. et le zonage

Mettre fin au gaspillage des bonnes terres

par Gilles Saint-Amour

La Fédération de l'Union des producteurs agricoles de Saint-Hyacinthe aura mis 4 ans pour composer le mémoire qu'elle a présenté au ministre Garon lors de son passage à Saint-Hyacinthe dans le cadre de sa tournée sur la question du zonage agricole. C'était l'un des mémoires les plus détaillés à être soumis ce jour-là et il importe donc d'y revenir d'une manière plus approfondie.

L'U.P.A., après une description du territoire tombant sous son champ d'action, a dressé un tableau de la situation. Les prélèvements de sols arables fertiles en vue d'y faire de la spéculation, l'urbanisation incontrôlée, la destruction et l'abandon de la culture dans la meilleure région agricole du Québec, voilà qui résume le problème très présent auquel on veut voir le gouvernement s'attaquer par la future loi.

Le mémoire fait ensuite état de quelques expériences au niveau de certaines municipalités qui sont, d'après le docu-

ment, insatisfaisantes parce qu'inefficaces dans l'ensemble à protéger les terres morcelées par la construction en milieu rural. Lors de son congrès tenu en octobre 1977, la Fédération de l'U.P.A. a adopté les résolutions suivantes:

1) Que le gouvernement du Québec présente au plus tôt, dès cet automne, une loi de zonage pour conserver les terres arables et leur valeur;

2) Que la loi soit appliquée de manière à ce que les municipalités soient impliquées pour protéger les terres agricoles de leur territoire;

3) Que l'U.P.A. soit consulté pour le zonage des terres.

L'U.P.A. croit que pour l'administration et l'application de la loi sur la protection du territoire agricole le gouvernement doit s'en remettre à trois intervenants: la municipalité, le comité régional, la Régie provinciale.

Les municipalités devraient être chargées de l'application concrète de la loi dans les limites de leur territoire, en exerçant

la surveillance selon des normes définies par la loi. Par contre, tout problème concernant l'application des normes et règlements devra être soumis au comité régional. De plus toute modification au territoire zone agricole, soit pour y inclure soit pour y soustraire un terrain devra être soumise au comité régional pour étude et à la Régie provinciale pour approbation.

Le comité régional, dans l'esprit de la proposition de l'U.P.S., devra accomplir les tâches suivantes: élaborer un plan de développement, surveiller l'application de la loi, étudier les besoins d'expansion et de développement des municipalités, ainsi que les problèmes rencontrés dans l'application, étudier toute demande de modification du territoire zoné, faire des recommandations à la Régie concernant ces demandes, etc.

Finalement, on recommande la mise en place d'une Régie provinciale de protection des terres agricoles relevant du ministère de l'Agriculture qui

devra coordonner et superviser le travail des comités régionaux et des municipalités. Elle devra avoir des pouvoirs décisionnels et être la seule instance à pouvoir autoriser ou refuser toute modification au territoire zone agricole. Tout litige devra être tranché par la Régie après audience publique. L'U.P.A. croit que cette régie devra être composée de producteurs agricoles représentés majoritairement, de représentants du M.A.Q. et du ministère des Affaires municipales, ainsi que des représentants de l'Union des conseils de comtés.

Quant au choix du territoire à protéger, le mémoire est clair: toute terre arable au Québec. En regard de ce qui précède, l'U.P.A. a soumis les considérations suivantes au ministre:

a) Après la sanction de la loi de protection du territoire agricole, chaque municipalité devra rapidement négocier avec la Régie, après étude et recommandations du comité régional, les terres affectées ou propices à

l'agriculture devant servir à ses besoins d'expansion.

b) Tout village, toute ville devront être intégrés à la zone agricole et devenir des Centres de développement dans leur zone respective. Cette intégration n'empêchera pas leur expansion mais visera plutôt à les faire participer à la vocation agricole de la zone qui les entoure.

c) La construction des résidences principales ou secondaires et la construction de bâtiments non destinés à des fins agricoles devront être interdites à l'intérieur des terres agricoles, le long des chemins publics et des montées. Seules seront autorisées les constructions répondant aux besoins de la ferme. Si une entreprise agricole a une ou plusieurs maisons supplémentaires, ces maisons devront toujours faire partie intégrante de la ferme. Si elles ne sont plus nécessaires pour loger des travailleurs de la ferme, elles pourront être louées mais non vendues.

d) Tous les boisés de ferme devront être inclus

dans la zone agricole et protégés contre des usages autres que l'exploitation forestière ou agricole.

Par ailleurs, l'U.P.A. ne croit pas qu'il soit opportun de procéder par étapes dans la protection des terres puisqu'une telle approche laisserait à des promoteurs le temps de se réserver de bons sols agricoles pour la réalisation de leurs projets. Elle souhaite plutôt que dès le dépôt de la loi le gouvernement présente une carte des zones agricoles et qu'il prohibe toute transaction foncière changeant

la vocation d'un sol agricole.

Parmi les mesures préconisées, l'établissement d'une banque de terres serait aussi un moyen de protéger les sols arables, de même que l'interdiction à des non-résidents québécois l'accès à la propriété du sol dans les zones agricoles, la location de terres appartenant à des intérêts étrangers n'apparaissant pas comme une solution valable puisque les agriculteurs n'ont pas la sécurité voulue pour y investir ce qui est nécessaire à leur mise en

valeur.

Le mémoire préconise également un allègement des règlements de protection de l'environnement concernant les dates d'épandage des fumiers et les normes de distances entre les bâtiments d'élevage et les résidences, en fonction du droit premier des agriculteurs.

Finalement, La Fédération de l'U.P.A. de Saint-Hyacinthe croit que la préservation des terres ne garantit par leur mise en valeur si elle ne s'assortit pas de mesures visant à valoriser l'agriculture dans son ensemble. Selon ses porte-paroles, il faut absolument donner aux agriculteurs, si on réserve leurs terres pour l'agriculture, les moyens de vivre à l'aise de leur industrie en leur procurant un revenu comparable à celui des autres citoyens, à travail égal.

Congrès de l'Union des municipalités

Le congrès annuel de l'Union des municipalités du Québec se déroule les 26, 27 et 28 septembre, dans la métropole et Saint-Hyacinthe y sera représentée par M. le

maire Pierre-André Hamel, MM. les conseillers Germain Létourneau, Claude Lussier, Gilles Girard, Marc Gladu, Fabien Cordeau, Pierre-Paul Beauregard, Marcel Morin. Le direc-

teur général de la ville, M. Georges Darveau, et l'agent d'information Marcel Thériault, participeront aussi à ces assises.



Conseils pratiques pour la chasse

Acheter une arme de chasse est une opération moins simple qu'on pourrait le croire. De nombreux facteurs entrent en ligne de compte, depuis le gibier que l'on a décidé de chasser jusqu'à l'endroit où on se rend pour pratiquer ce sport.

C'est pourquoi Charles Petit-Martinon, journaliste bien connu et chasseur émérite a consacré de façon méthodique, dans ce petit livre, tout ce qu'on doit savoir avant d'acheter et d'utiliser une arme de chasse. Naturellement il guidera le chasseur dans le choix d'une arme, expliquant tous les petits trucs à connaître pour son entretien, son transport et son entreposage. Il aborde

aussi le sujet des appareils de visée, des mesures de sécurité et de la législation relative aux armes de chasse. L'auteur donne des conseils judicieux sur l'entraînement et le tir, et consacre plusieurs pages aux tir à l'arc et à l'arbalète, ainsi qu'aux expéditions de chasse à l'étranger. Evidemment, il explique les techniques de survie en forêt et sur l'eau.

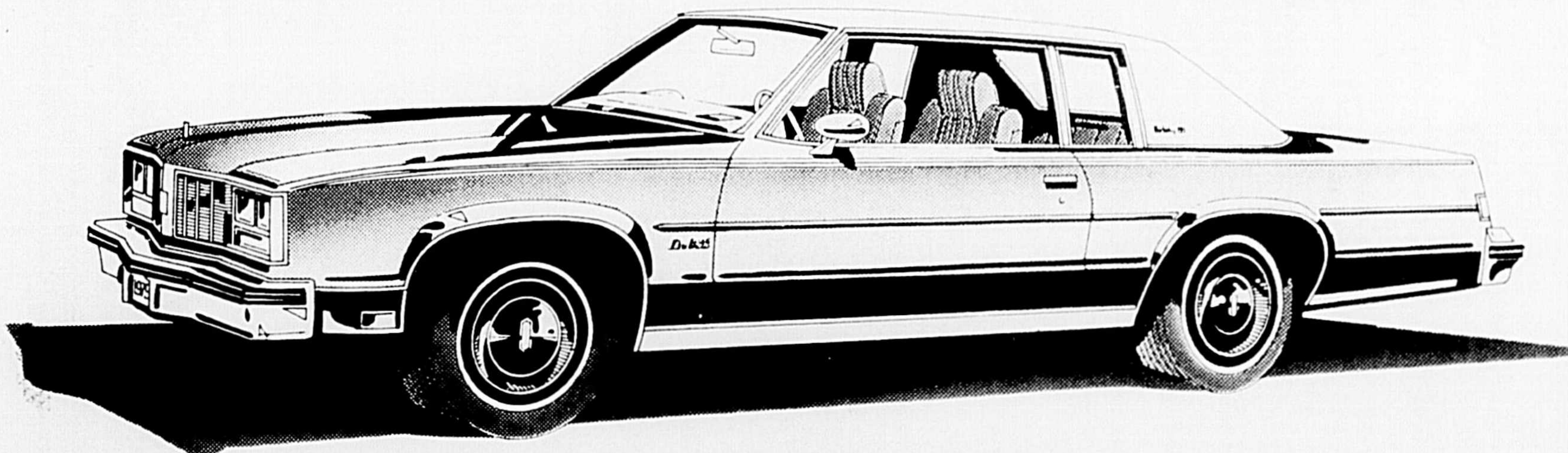
Des photographies, des illustrations et des tableaux détaillés de caractéristiques et coordonnées de toutes les armes les plus couramment employées en Amérique du Nord, permettant de choisir et d'utiliser des armes de chasse en toute connaissance de cause.



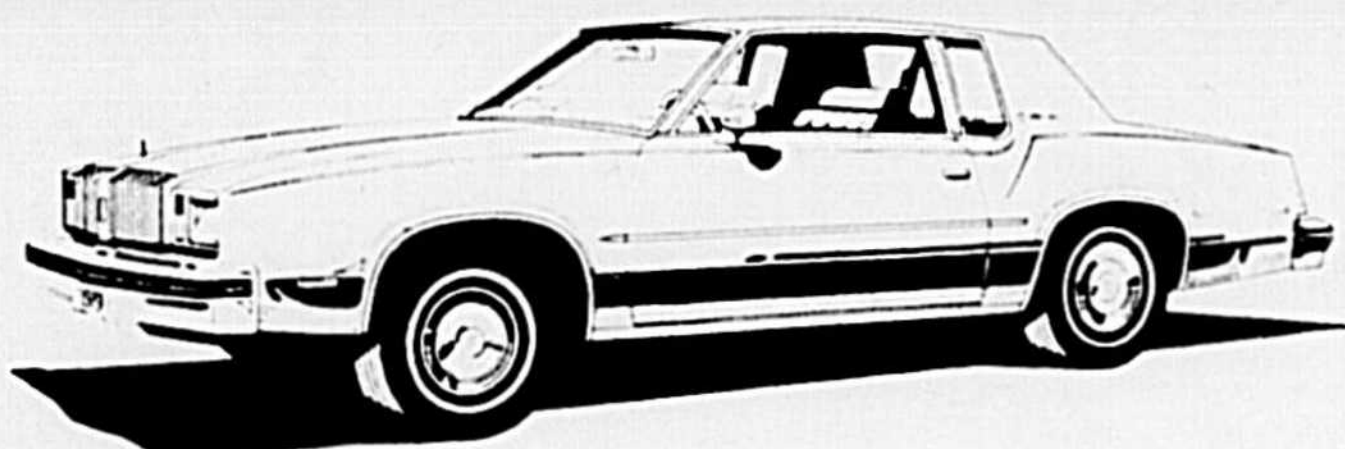
60,750 PERSONNES LISENT LE COURRIER DE SAINT-HYACINTHE

LES CHEVROLET ET OLDSMOBILE 1979

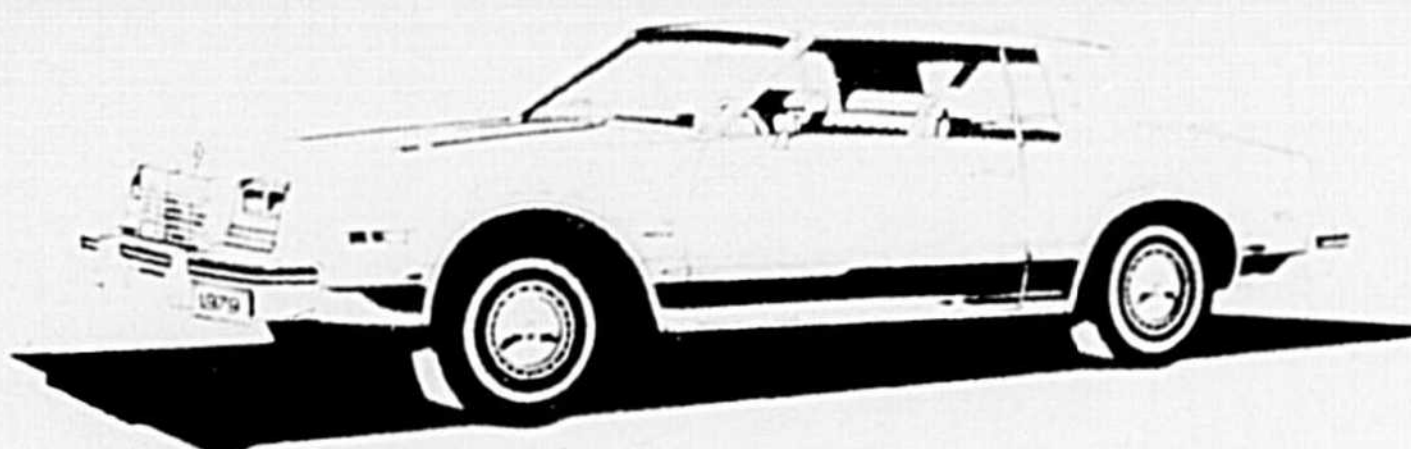
CONCORDE AUTOMOBILE



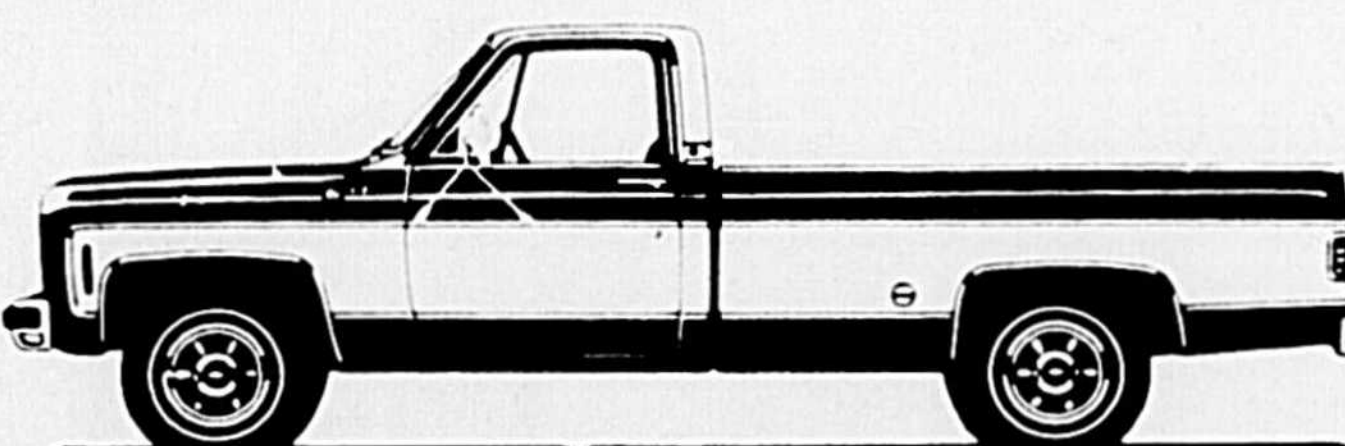
DELTA 88. La conception Oldsmobile des grosses voitures... la Delta 88 et la 88 Holiday. Toutes deux sont d'une race spéciale, à un échelon au-dessus des autres. Et toutes deux peuvent être dotées d'un moteur V8 diesel.



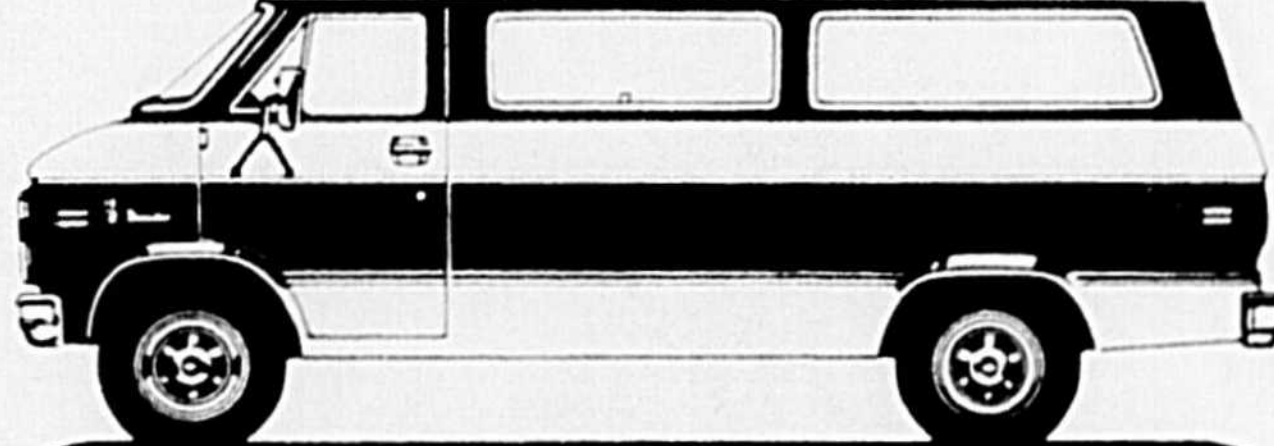
CUTLASS. En 1979, il y a des Cutlass différentes pour des gens différents. Ceux qui recherchent style et bon rapport valeur/prix choisissent la Cutlass Supreme. Ce modèle est livrable avec un nouveau moteur V8 diesel de 4,3 litres.



TORONADO. Une nouvelle étape dans l'art de construire une voiture de luxe personnelle. Précurseur dans la technique de la traction avant, la Toronado 1979 est plus courte et plus légère, mais ne perd rien en tenue de route ni en confort. Dotée cette année d'une nouvelle suspension à quatre roues indépendantes et d'améliorations de tenue de route et de maniabilité. Faites-vous en construire une.



PICK-UPS. Offerts en modèles avec caisse Fleetside (ci-dessus) ou Stepside. Les modèles Fleetside Sport se font en deux tons avec bandes sport spéciales, calandre chromée, tapis de couleur assortie et une isolation très épaisse dans le plancher.



CHEVY VAN. On peut y asseoir confortablement jusqu'à douze personnes. Sièges-baquets à dossier haut à l'avant, tapis rasé et équipements intérieurs luxueux Beauville.

GRAND CONCOURS DE HOCKEY GUY LAFLEUR!



Passez à notre salle d'exposition n'importe quand entre le 28 septembre et le 31 octobre 1978. Vous pourriez gagner deux billets pour assister à un match des Canadiens de Montréal au Forum, un dîner et une nuit à l'hôtel et (le cas échéant) le transport de votre domicile jusqu'à Montréal et retour. Gagnez tout ceci PLUS un bâton de hockey portant l'autographe de Guy Lafleur! Demandez un bulletin de participation à l'un de nos vendeurs et vous pourriez être l'un des dix gagnants sélectionnés par tirage après le 31 octobre.

Ce n'est pas tout! Toute personne venant dans l'une de nos salles d'exposition recevra un bon donnant droit à une réduction de \$3 sur le prix d'achat d'un bâton de hockey Guy Lafleur/KOHO. Ce bon peut être échangé dans n'importe quel magasin Sports Experts du Québec.

Venez vite. Participez au grand concours de hockey et procurez-vous votre bon donnant droit à une réduction sur un bâton de hockey. Demandez-nous des détails complets sur ce concours.

VOICI UNE BONNE NOUVELLE!

- Le Plan de protection continue de GM. Nous estimons que c'est la nouvelle option la plus importante de l'histoire GM. Offert sur certains modèles à usage non commercial. Demandez-nous des précisions à ce sujet.

VOICI UNE AUTRE BONNE NOUVELLE!

- Toutes les voitures de tourisme et tous les camions légers de General Motors (de la série 10 à 30) sont couverts par une garantie de trois ans contre la perforation due à la corrosion. Demandez-nous des précisions à ce sujet.

ÉCONOMISEZ 60¢*



\$199
ou moins
Plus \$1,20 de taxes pour les bouteilles consignées

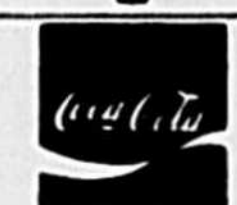
La 'caisse familiale'
*Vous épargnez 60¢ en vous procurant le carton 'caisse familiale' de Coke plutôt que six bouteilles consignées de 26 oz. ou 750 ml au prix normal.

Bien plus, bien mieux... pour peu!

En vente chez les marchands participants de la région desservie par Paul St-Onge (1973) Inc.

Embouteilleur autorisé de Coca-Cola sous contrat avec Coca-Cola Inc.

Coca-Cola et Coke sont des marques déposées qui identifient le produit de Coca-Cola. Lire soigneusement.



dates ET ÉVÉNEMENTS

Cercle des Fermières

La Providence

Le Cercle des Fermières de La Providence organise un voyage au théâtre des Variétés le mardi 14 novembre. La pièce à l'affiche s'intitule "Balconville P.Q.". Pour obtenir d'autres renseignements, il faut composer un des numéros suivants: 773-2141 ou 774-5595.

Bienvenue à tous!

Club de fers Dow O'Keefe

La soirée dansante du club de fers Dow O'Keefe de Saint-Hyacinthe aura lieu le samedi 7 octobre au pavillon de l'O.T.J. La Providence, 875 rue Saint-Paul. Au cours de cette soirée, il y aura la remise des trophées aux équipes gagnantes de la saison et de la finale. Les rafraîchissements seront gratuits. L'orchestre "Les Suprêmes" feront les frais de la musique. Pour de plus amples renseignements, on peut communiquer avec M. Gérard Robineau à 774-1650 ou M. Marcel Mathieu à 774-8586.

Cours de radio amateur (VE 2)

Le club de radio amateur de Saint-Hyacinthe offrira à compter du 4 octobre des cours préparatoires à la licence de radio amateur (VE 2). Les personnes qui désirent s'inscrire doivent se présenter à l'arsenal de Saint-Hyacinthe, 2155 boulevard Laframboise, les 27, 28 et 29 septembre entre 19 heures et 21 heures. Pour de plus amples renseignements, on peut communiquer au numéro de téléphone suivant: 799-3960.

Vente de charité à Saint-Pie

Il y aura une grande vente de charité le vendredi 6 octobre, à Saint-Pie. Cette vente se tiendra de 9 heures à 17 heures, à l'ancien couvent, situé au 145, La Présentation, à Saint-Pie.

Il y aura des aubaines pour tous!

Mariage à S.-Jude

M. Philippe Martin, curé de Saint-Jude, a béni le mariage de Mlle Johanne Lavallée, fille de M. et Mme Raoul Lavallée de Saint-Jude et de Patrick Martel, fils de Mme Yvonne Martel, de Saint-Jude. Après la cérémonie nuptiale, il y eut une réception en la salle "Le Pavillon de l'érable" à Saint-Jude. Après leur voyage de noces, les nouveaux époux habiteront Saint-Jude.

Age d'or Saint-Ours

La soirée mensuelle du club aura lieu le vendredi 29 septembre, au centre paroissial. "Les Étoiles bleues" assumeront la partie musicale.

Bienvenue à tous!

Nouvelles de Saint-Barnabé

Plusieurs membres des Caisses populaires Desjardins se sont rencontrés le samedi 6 septembre à l'occasion d'une magnifique soirée, en l'honneur de M. Lionel Leblanc de Saint-Barnabé un des premiers artisans de la Caisse populaire de Saint-Barnabé. Accompagné de son épouse, Mme Leblanc, de M. Decelles et de son escorte, de M. et Mme Raymond Leblanc, de M. et Mme Gilles Bourque, de M. et Mme Georges Lussier, de M. et Mme Gérard Provençal, tous assistèrent à un spectacle de danse par le groupe des Quatre-Vents de la polyvalente J.H. Leclerc de Granby. Il y eut ensuite un souper puis une soirée de danse.

Age d'or Saint-Guillaume

Le club de l'endroit reprend ses activités par une soirée dansante qui aura lieu le vendredi 29 septembre. Un orchestre réputé assumera la partie musicale.

Bienvenue à tous!

Age d'or Saint Joseph

Après trois mois de vacances, le club reprend ses activités par un déjeuner aux fêtes au lard qui sera servi le dimanche 1er octobre, à la salle "Joie de vivre", 1015 rue Saint-Pierre, à Saint-Hyacinthe. Le menu sera varié et copieux. Bienvenue à ceux et celles qui veulent bien encourager ce mouvement. Un service continu sera assuré par des dames bénévoles. Tous les membres sont invités à prendre part à ce premier déjeuner.

Nouvelles de Saint-Damase

Le mariage de Gérard Jodoin, fils de M. et Mme Maurice Jodoin (Germaine Messier) de Saint-Damase et de Louise Grandchamp, fille de M. et Mme Gérald Grandchamp (Carmelle Vachon) a été célébré le samedi 16 septembre en l'église de Longueuil.

Le baptême de Normand, Jean, Charles, Michaël, fils de M. et Mme Pierre Barsalou (Lucie Paquette) a été célébré le dimanche 3 septembre en l'église paroissiale de Saint-Damase.

Fermières de Sainte-Madeleine

Les Fermières de Sainte-Madeleine ont repris leurs activités par la première rencontre qui eut lieu le mercredi 13 septembre. La nouvelle présidente, Mme Thérèse Beauregard, souhaite la bienvenue puis invita les membres à se présenter afin de mieux faire connaissance. Après les lectures d'usage, Mme Jeannine Berthiaume donna un compte-rendu du congrès des Fermières qui eut lieu à Québec en août dernier. Toutes celles qui sont intéressées à travailler au local des fermières sont les bienvenues chez Mme Beauchemin où un nouveau métier a été installé. Trois personnes furent nommées afin de faire partie des différents comités d'étude (culturel, consommation, arts domestiques); il s'agit de Mmes Jeannine Berthiaume, Simone Tétrault et Clémence Palardy. On demande à celles qui désirent échanger des boutures de fleurs ou de plantes vertes de les apporter à la réunion d'octobre. Cinq personnes volontaires se chargeront du goûter pour le mois d'octobre. Il en sera ainsi dans les mois à venir. La soirée se continua par la présentation de l'invité, Mme Rita Tessier des ambulanciers Saint-Jean. Elle parla des différentes techniques de respiration artificielle et donna également de nombreux conseils sur les premiers soins à dispenser en cas d'urgence. La

réunion se termina par un goûter. La prochaine rencontre aura lieu le 11 octobre et une nutritionniste parlera de l'alimentation et des boîtes à lunch.

Le souper gastronomique du 17 septembre organisé par les Fermières fut un franc succès. Tous s'accordèrent à dire que le buffet était digne d'un grand chef et le conférencier-invité, M. Normand Desjardins, a certes contribué pour beaucoup à la réussite de cette soirée.

Nouvelles de Saint-Bernard

Le samedi 16 septembre a été béni le mariage de Juline Claing, fille de M. et Mme Adélaïde Claing à Mlle Manon Thibault, fille de M. et Mme Jacques Thibeault de Sainte-Hélène. La bénédiction nuptiale leur fut

donnée en l'église de Sainte-Hélène par l'abbé Albany Côté. Une réception suivit à la salle Le Rendez-vous de Saint-Eugène de Grantham. L'orchestre "Les Rebelles" sous la direction de Michel Morin de Saint-Bernard, firent les frais de la musique. À leur retour, les nouveaux époux habiteront Saint-Bernard.

Le lundi 18 septembre, à la salle de l'école centrale eut lieu la 575e représentation du film "Les mystères joyeux". Les pères Jean Royer et Jacques Boulliane, des pères de Sainte-Croix l'on commenté en différentes étapes. Une centaine de personnes ont beaucoup aimé revivre certains faits de l'Évangile de Saint-Luc. Un café fut servi par la suite. Mme Léo Perreault était la responsable de cette soirée aidée de M. et Mme Réal Bourgeois, M. et Mme Gérard Larocque, Mmes

Huguette Morin, Simone Fredette. L'accueil fut très bien organisé avec des chants.

On annonce pour le mercredi 4 octobre, un témoignage rendu par une personne qui a eu à souffrir beaucoup durant sa vie. L'invitation est lancée à tous, à la salle de l'école centrale à 20 heures. L'entrée est libre. Mme Léo Perreault, responsable de cette soirée, sera heureuse de compter sur une participation de tous les paroissiens.



60,750 PERSONNES
LISENT LE COURRIER
DE SAINT-HYACINTHE

provipop

viandes	
PRODUITS DISPONIBLES CHEZ LE MARCHAND PARTICIPANT	
ROSBIF de PALETTE	
COUPE RÉGULIÈRE	
BOUVILLON CANADA A-1	lb 93c
ROSBIF Côtes Croisées	
BOUVILLON CANADA A-1	LB 1 33
SOC de PORC	
désossé, roulé, frais	lb 1 43
JAMBON	
Diner	lb 2 69
SAUCISSES fumées	
Hygrade	pqt 1 livre 1 39
VIANDES cuites	
tranchées, assorties	Hygrade pqt 6 oz 65c

... pour être certain d'être bien servi!

Prix en vigueur jusqu'au Samedi 30 Septembre 1978 inclusivement
Nous nous réservons le droit de limiter les quantités

CHEEZ WHIZ NATURE KRAFT POT 16 OZ	1 45
---	-------------

PAPIER de TOILETTE BLANC-JAUNE-ROSE PROVIPRIX PAQUET 8 ROUL.	1 65
--	-------------

SHAMPOOING pour BÉBÉS

Johnson
bout. 225 ml **1 29**

CAFÉ INSTANTANÉ

provigo
pot 10 oz **5 39**

BISCUITS Village

Viau
boite 2 livres **1 19**

JUS de TOMATES

Aylmer
bte 19 oz **3/99c**

RASOIR jetable

Bic
pqt 4's **79c**

MAÏS EN CRÈME

PROVIGO
BTE 19 OZ

BISCUITS Royal

Viau
boite 2 livres **1 19**

COCKTAIL de FRUITS

Del Monté
bte 19 oz **69c**

NETTOYEUR à VITRES

Vitre Plus
gachette 24 oz **1 19**

47c

BISCUITS Wagon Wheels

Weston
bte 12 oz **99c**

MINI-POUDINGS ass.

Del Monté
bte 5 oz **4/1 09**

PRODUITS SURGELÉS

BATONNETS de GOBERGE
Blue Water
pqt 32 oz **2 89**

LOTION pour les mains

provigo
format 14 oz **1 09**

LAIT ÉVAPORÉ

Carnation
bte 16 oz **49c**

GATEAUX assortis

Stuart
bte fam. 8's **89c**

FRITES & GOBERGE
Blue Water
pqt 32 oz **1 95**

DÉTERSIF LIQUIDE

Sunlight
cont. 32 oz **1 09**

MARGARINE régulière

Provigo
env. 1 livre **56c**

BONBONS McCandy

McCormick
format 69c **59c**

PIZZA toute garnie
Gusto
format 24 oz **2 79**

NETTOYEUR LIQUIDE

Fantastik
gachette 24 oz **1 38**

MARGARINE molle

Provigo
cont. 1 livre **73c**

CROUSTILLES Muchos

rég. ou b.b.q.
Frito-lay, sac 125 gr. **89c**

DÉTERSIF LAVEUSE AUTOMATIQUE ALL BOITE 2,1 KG	2 69
---	-------------

SOUPES POIS OU LÉGUMES HABITANT BOITE 28 OZ	5 7
---	------------

fruits et légumes	
POMME DE TERRE LAVÉE, CULT. QUÉBEC Canada no. 1	10 lbs. 69c
RAISINS ROUGE VAR. TOKEY IMP. CALIFORNIE Canada no. 1	59c lb.
FÈVES GERMÉES FRAÎCHES Cult. Québec	37c lb.



ST-HYACINTHE
MARCHÉ CASAUBON
2350, rue Raymond 773-9721

MARCHÉ NAULT
245, rue St-Louis 773-1789

ST-NAZAIRE
MARCHÉ RIVARD 398-2844

STE-HÉLÈNE
Marché Denis
331 Principale Tél. 791-2416

ST-CÉSAIRE
SUPER MARCHÉ GIRARD 469-2866

BROME,
SUPER BRO-MART (Gailloux) 243-6741

LA PROVIDENCE
MARCHÉ LACHAPPELLE
405 rue St-Pierre 774-8722

CONTRECOEUR
MARCHÉ HANFIELD & FILS 786-2844

ROUGEMONT
MARCHÉ JOUBERT 469-3022

ST-LIBOIRE
M. FERNAND MARCOTTE 793-2212

ST-DENIS
SUR RICHELIEU
M. SYLVIO LACHAMBRE 787-2838

BRIGHAM
MARCHÉ SAMSON TÉL. 263-2986

OTTERBURN PARK,
MARCHÉ TRUDEAU ENRG.
875 Boul. Richelieu 467-4950

ST-ALPHONSE
GILLES BÉDARD 378-2545

ST-THÉODORE
D'ACTON
MARCHÉ GAUTHIER 546-7477
YAMASKA-OUEST
MARCHÉ PINET 789-2404

STE-ROSALIE,
MARCHÉ FRÉCHETTE 799-3286

ST-ANTOINE
MARCHÉ M. ROY 787-2137

ST-JUDE
Yves Larocque
956 rue St-Edouard 792-3830

Puériculture Immunisation

Des cliniques de puériculture et d'immunisation pour enfants, auront lieu cette semaine aux endroits suivants:

Lundi 2 octobre
Saint-Pie:
Villa Saint-Pie
13h.30 à 16h.

Mardi 3 octobre
Beloil:
par. Saint-Mathieu:
sacristie
9h.30 à 11h.30
et 13h.30 à 16h.

Mercredi 4 octobre
Saint-Thomas:
éc. Marie-Immaculée
9h.30 à 11h.30
La Providence:
s.-scol de l'église
13h.30 à 16h.

Jeudi 5 octobre
Acton-Vale:
Sér. de Prévention
9h.30 à 11h.30
et 13h.30 à 16h.

Vendredi 6 octobre
Saint-Denis:
école centrale
9h.30 à 11h.30

Les cliniques anti-tuberculeuse et d'immunisation pour voyageurs et autres se tiennent au Service de Prévention (Unité Sanitaire) au 2750 boulevard Laframboise, Saint-Hyacinthe, le lundi de 13h.30 à 16h., le mercredi de 9h. à 11h.30 et de 13h.30 à 16h., ainsi que le vendredi de 9h. à 11h.30.

Rapport sur les bestiaux

BOVINS

La majeure partie des réceptions aujourd'hui se composait de vaches laitières de qualité commune et moyenne, et elles étaient plus nombreuses que celles de lundi dernier. Avec une demande passablement bonne et un marché actif, les bouvillons les taures et les taureaux étaient généralement stables avec les prix de la semaine dernière. Les vaches étaient à peine stables.

BOUVILLONS
A-1&2: \$59-\$62.50
A-3-4: Nil
B: \$56-\$58.50
Comel: Nil

TAURES
Ventes insuffisantes pour établir les prix.

VACHES
D-1&2: \$46-\$47.75
D-3: \$42-\$45.75
D-5: \$35-\$41.75

TAUREAUX
\$44.75-\$53.75

VEAUX
Plus nombreuses que celles de lundi dernier. Les réceptions de veaux se composaient de sujets de diverses qualités. À la suite d'une bonne demande et d'un marché actif, toutes les classes de veaux rapportaient des prix de stables à fermes, comparativement à ceux de la semaine dernière. Veaux de choix: \$85-\$93.50, quelques ventes jusqu'à \$97; bons: \$75-\$82; communs et moyens: \$60-\$73.50. Veaux de remplacement légers: \$78-\$110, quelques ventes jusqu'à \$114. Génisses d'engraissement (bonne qualité) 300-400 lbs: \$72-\$80; 400-500, \$68-\$78.

ÂGNEAUX
& MOUTONS
Trop peu

Abattage de bovins inspectés dans la province de Québec pour la semaine dernière: 4834

Les prix mentionnés sont ceux payés pour la majorité des ventes dans les diverses catégories.

Le prix moyen du porc à l'indice 100 en Ontario pour la semaine dernière: \$68.27.

AUBAINES AUDIO-DOLLAR



Le SA-1000A... un puissant amplificateur!



rabais de
\$100

Le SA-1000A de Realistic est doté d'une entrée pour phono à cartouche magnétique, entrée de tuner, deux entrées aux, sortie pour magnéto, touche de contrôle de bande et jack pour casque d'écoute. Un correcteur physiologique rehausse la compensation tonale dans le cas des faibles niveaux sonores. Commandes de graves, médiums et aigus individuelles. Le Quatravox vous permet d'ajouter deux haut-parleurs supplémentaires pour vous offrir l'effet quadripophonique souhaité. Une puissance de 25 watts efficaces par canal se traduit par un excellent rendement, même dans le cas des plus puissants haut-parleurs. Réponse de fréquence: 15 Hz - 13 kHz. La stéréophonie vous attend et le SA-1000A de Realistic la met à votre portée tout en vous permettant d'économiser \$100. 31-1980

REALISTIC

119⁹⁵

Prix courant 219.95

rabais de
\$100

Notre meilleur
poste «CB»
AM/BLU fixe/
mobile

prix courant 529.95

429⁹⁵



REALISTIC

Le TRC-457 de Realistic, 40 canaux AM — 40 sur chacune des deux bandes latérales. Circuit à boucle d'asservissement de phase offrant une commande de fréquence précise. Filtre FI à réseau cristallin. Horloge numérique à courant alternatif avec fonctionnement sur 12 ou 24 heures. Indicateurs R.O.S. et S.R.F. deviennent rouges lors de la transmission. Indicateurs lumineux à LED pour modes AM, USB ou LSB. Réglage de gain à modulation automatique pour puissance d'émission maximale. Aucun micro à préampli requis. Possibilité de PA. Prise avant pour casque d'écoute H.P. externes et alimentation réglable. Pour utilisation en poste mobile, une masse pos. ou nég. convient. Cords CA ou CC fournis. 21-1580

REALISTIC

Radio AM portative
à longue portée.

Prix
courant 39.95

32⁹⁵

Compacte et efficace! Son circuit ultra sensible peut capter les stations les plus éloignées. Idéale pour les endroits retirés. Dotée d'un haut-parleur de 3" — curseurs de volume et de tonalité, commutateur autom. CA piles, jack que 7-5/8 x 9-1/4 x 2-3/4. Écouteur et cordon CA. Alimentation 4 piles "C" (non-incluses). 12-655

rabais de
\$7



Walkie-talkie
40 canaux
12 watts

Offre spéciale!

129⁹⁵
chacun

Nous pouvons à présent vous offrir ce superbe walkie-talkie «professionnel» à un prix de solide sans précédent! Le TRC-205 de Realistic est doté d'un synthétiseur à PLL pour une commande parfaite sur chacun des 40 canaux — aucuns cristaux nécessaires. Accord précis Delta, réglage silencieux, commutateur Hi-Lo, indicateur d'état de piles, micro à condensateur et antenne chargée au centre. Jacks pour antenne et micro externe, alimentation CC, chargeur et écouteur. 8 piles «AA» (incluses) ou 10 piles rechargeables (non-incluses). Etui de transport fourni. 21-1634

REALISTIC



Radio-réveil
AM/FM numérique

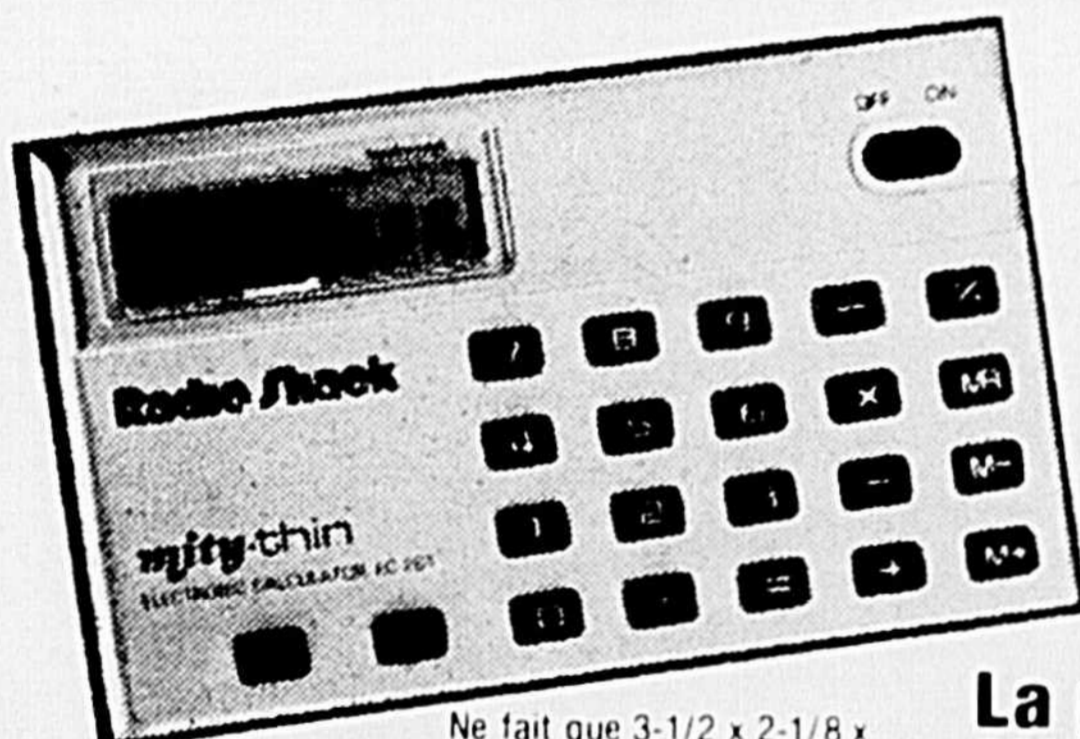


Prix
courant 49.95

44⁹⁵

rabais de
\$5

De la musique ou les nouvelles à votre éveil... qu'est-ce de mieux? Le Chronomatic™ 113 est aussi muni d'un vibreur, d'un haut-parleur de 3" d'une CAF et d'un filtre céramique. Réception: FM, incomparable! Compact et moderne ce poste ne fait que 3-3/4 x 10-1/2 x 6". Tout designé pour votre table de nuit! Jack pour écouteur inclus. 12-1506



Ne fait que 3-1/2 x 2-1/8 x 3/16"



Etui de poche en similicuir peut aussi contenir vos cartes de crédit

DU NEUF
POUR '79

La plus fine!
Micro calculatrice
à cristaux liquides

La MITY-THIN™ EC-261 se place presque n'importe où, même dans votre portefeuille! Ultra compacte mais dotée de toutes les caractéristiques de calculatrices de plus fortes tailles. Affichage de 8 chiffres à cristaux liquides, mémoire à 3 touches, fonctions de pourcentage et clavier déployé. Deux piles à l'oxyde d'argent (incluses) vous procurent une durée de piles égale à plusieurs années d'usage normal (1200 heures)! 65-628

39⁹⁵

Radio de poche
AM/FM de luxe

18⁹⁵ prix
courant 22.95

rabais de
\$4

Ce poste portatif vous est maintenant offert à prix exceptionnel. Ce joyeux trébouillard est muni d'un commutateur de tonalité haut/bas, d'un amplificateur FM/IF, d'un filtre céramique éliminant tout bruit ambiant et d'un réglage automatique de fréquence vous permettant de jour de la radio FM sans dérive. Haut-parleur de 2-1/2". Pile 9V et écouteur fournis. 12-662

REALISTIC



rabais de
\$100

Prix courant 329.95

229⁹⁵

Les postes mobiles AM/BLU

40 canaux AM, 80 canaux BLU

Le TRC-448 de Realistic, Circuit à boucle d'asservissement de phase, vernier de syntonisation pour un accord fin de la réception en BLU, filtre FI double et filtre cristal/céramique assurant une superbe sélectivité. Suppresseur de bruits coupant l'interférence d'impulsion et circuit de gain à modulation automatique assurant une puissance d'émission 100% sans micro à préampli. Indicateur de canal à LED, indicateur lumineux S.R.F. commutateur PA vous permettant de contrôler les appels en même temps. Prises pour micro, PA et HF à distance. Support pour mobile et cordon d'alim. à fusible en ligne fournis. 21-1561



Radio Shack

UNE DIVISION DE TANDY ELECTRONICS LIMITED
POLITIQUE DE RADIO SHACK AU SUJET
DES ARTICLES ANNONCÉS

Bien que nous ayons pris toutes les mesures qui s'imposent pour pouvoir répondre à la demande suscitée par cette publicité, nous ne pouvons garantir que l'un ou l'autre des articles annoncés sera disponible jusqu'à la fin de cette promotion. Les prix mentionnés sont en vigueur à tout magasin Radio Shack et constituent un maximum pour les Centres de vente autorisés (DÉTAILLANTS). Les DÉTAILLANTS ne sont pas tenus de s'approvisionner mais peuvent obtenir tout article qui fait partie de notre gamme de produits. Radio Shack se réserve le droit de limiter les quantités. Nous ne sommes pas responsables des erreurs typographiques.



galeries
st-hyacinthe

à la sortie 80 de la Trans-Canadienne - 3200 boul. Laframboise

Offre valable jusqu'au 30 septembre 1978.

Tél. 773-4600

Super spéciaux de fin du mois Jeudi, vendredi et samedi
Chez GOBEILLE & BROUILLETTE



Ensemble de coin élégant moderne et confortable disponible en différents tissus et couleurs, se compose de deux causeuses et d'un coin. Valeur \$798.00. Livraison gratuite

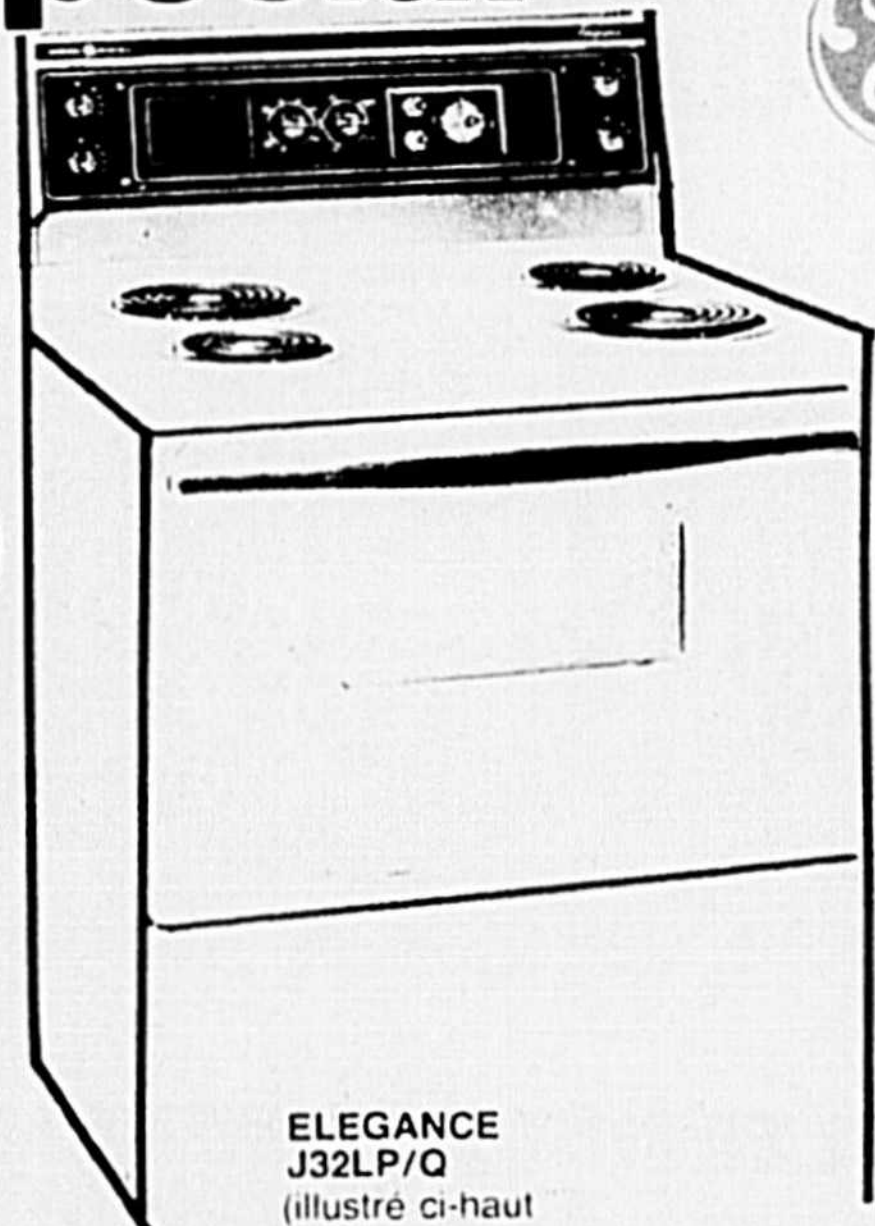
Vente
\$588

Super spécial



ELEGANCE L13JDP/O

GRAND RÉFRIGÉRATEUR
 SANS GIVRE
 super spécial \$449



ELEGANCE J32LP/O (illustré ci-haut)

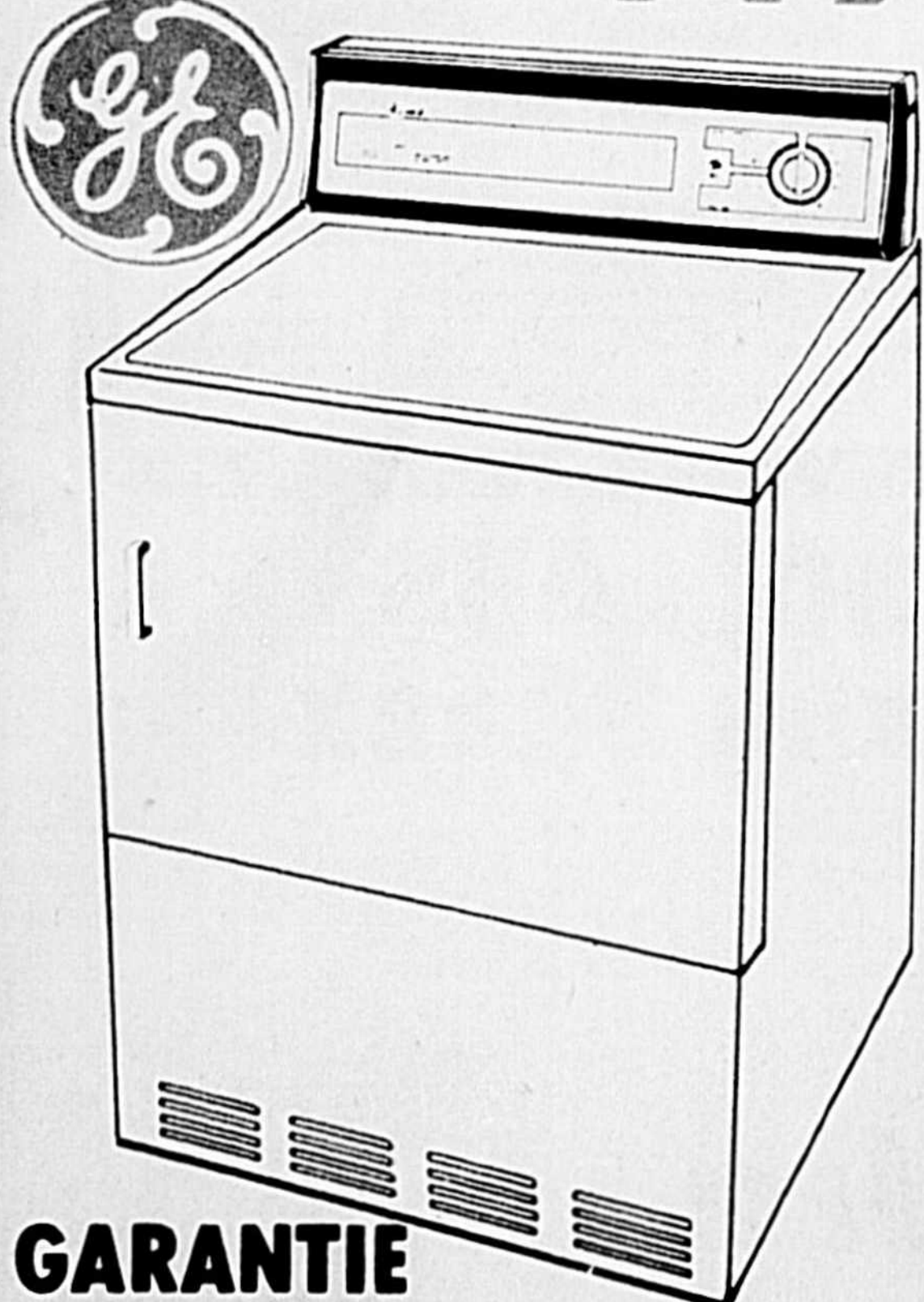
CUISINIÈRE 30 pouces
 - 2 grands éléments - horloge auto.

\$349
 SUPER SPÉCIAL \$788
 LA PAIRE

MERCREDI, JEUDI, VENDREDI, SAMEDI SÈCHEUR

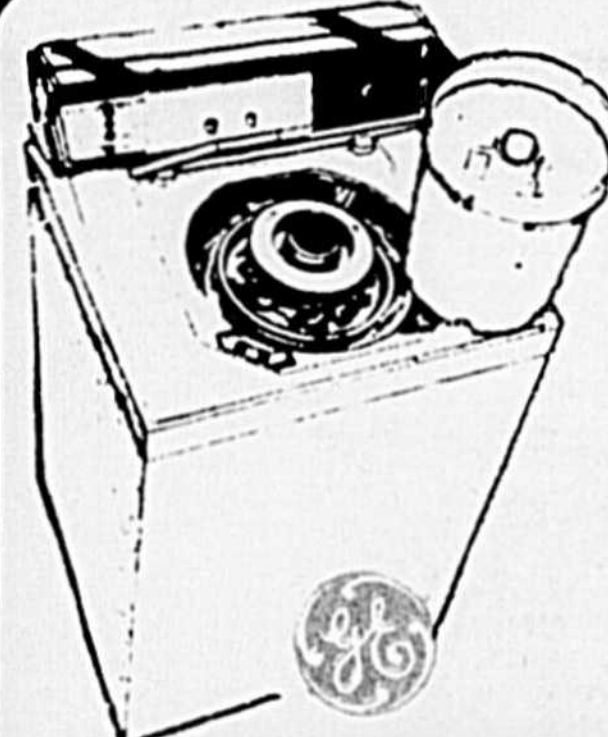
- CYCLES
 Normal minuté
 Pressage permanent minuté
 Duvetage
- CHOIX DE SÈCHAGE
 Normal - Délicat
- COMMUTATEUR À BASCULE
- BOUTON DE DÉMARRAGE DE SÉCURITÉ
- FILTRE À CHARPIE
- LE DESSUS ET LE TAMBOUR SONT EN PORCELAINÉ ÉMAILLÉE

● PREMIERS ARRIVÉS
 ● PREMIERS SERVIS
 ● QUANTITÉ LIMITÉE
 Super spécial \$210



GARANTIE ET SERVICE D'UN AN GRATUIT

Fini les lavages à la main!



LESSIVEUSES AUTOMATIQUES avec MINI-PANIER

5 CYCLES:
 Pressage permanent, normal, délicat, trempage automatique, lavage supplémentaire, rinçage supplémentaire, mini-lavage.

CÔNE DOSEUR MANUEL D'AGENT DE BLANCHIMENT

L'agent de blanchiment est correctement dilué avant d'atteindre les vêtements dans le panier de lavage.

CHOIX DE 3 VITESSES DE LAVAGE-ESSORAGE

Choix flexible de vitesses de lavage essorage permettant de traiter parfaitement n'importe quel tissu.

CHOIX DE 6 TEMPÉRATURES DE LAVAGE-RINCAGE

DOSEUR AUTOMATIQUE D'ADOUCCISSEUR DE TISSUS

Un récipient spécial est prévu pour l'adoucisseur de tissus, qu'il distribue au moment voulu, pendant le rinçage final.

La ménagère n'a pas besoin de revenir à la machine.

CYCLE AUTOMATIQUE DE TREMPAGE

CYCLE MINI-RAPIDE

Le réglage "mini-rapide" permet de laver en moins de 10 minutes les articles dont on a besoin tout de suite. Action légère pour les articles délicats. Met fin au lavage à la main. Épargne eau, savon, détergent et temps.

CYCLE MINI-LAVAGE

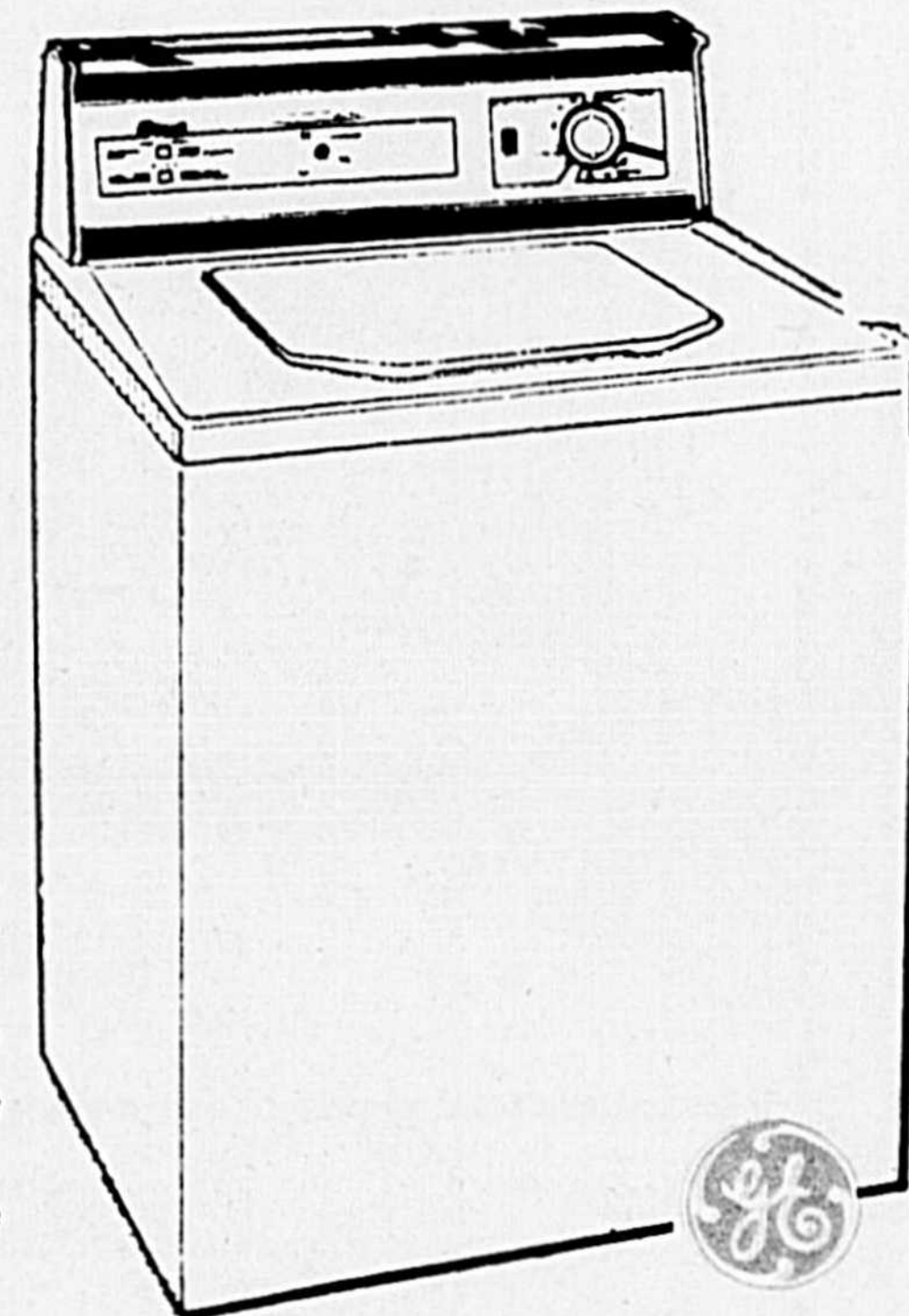
Peut laver jusqu'à 2 lbs de linge dans le mini-panier. Réglage "mini-régulier" pour le lavage normal des tissus ordinaires.

RINCAGE SUPPLÉMENTAIRE

Un deuxième cycle de rinçage en profondeur extrait tout le savon et le détergent susceptibles de rester dans le linge. Formidable pour le lavage au savon en poudre; contribue à empêcher les démangeaisons dues aux couches mal rincées, rend le linge vraiment propre.

CAPACITÉ DE 18 LBS

Il ne faut pas être un génie en mathématiques pour comprendre que plus la capacité est grande, moins vous aurez besoin de brassées. Or, nos laveuses ont une super-capacité de 18 lbs, suffisante pour les draps, nappes, serviettes de bain, etc.



FABRIQUÉE AU QUÉBEC

on dit que c'est la meilleure

Modèle W690

FILTRE DE LAVAGE JAMAIS BOUCHÉ
 ÉQUILIBRE AUTOMATIQUE DE LA BRASSÉE
 COULEURS: AVOCA, JAUNE OR ET BLANC
 HAUTEUR 43 1/2", LARGEUR 27", PROFONDEUR 25"

SUPER SPÉCIAL LAVEUSE AUTO
 GENERAL ELECTRIC

modèle W500
 service et garantie inclus

\$325.

VOTRE MAGASIN DE MEUBLES **prestige**

GOBEILLE & BROUILLETTE

1191 rue Cascades Saint-Hyacinthe
 STATIONNEMENT GRATUIT À L'ARRIÈRE DU MAGASIN