

L'AEP  
AFFAME  
LE  
POLYSCOPE

# LE POLYSCOPE

VOLUME VII, NUMERO 10

26 NOVEMBRE 1973

**MODERN  
TEA ROOM  
RESTAURANT**

**LIVRAISON GRATUITE**

Pour une commande  
identique  
de 14 personnes,  
vous payez seulement  
pour 3!


BIERE - VIN  
Petit bar intime

Biftecks & Côtelettes  
au charbon de bois

PIZZA  
METS - ITALIENS  
et CANADIENS

5400 Côte des Neiges  
735-5112, 8364

**Informations-nous  
les uns les autres**



Chaque mardi midi, le conseil  
d'administration de l'A.E.P., se  
réunit au B-206 et y discute d'une  
liste de choses souvent in-  
térissantes.

Et bien, à 40-je pas en le plaisir  
sur enfin de constater que  
Fernand Deschamps, secrétaire de

L'A.E.P. avait remis dans mon  
casser un résumé de la réunion du  
mardi 20 novembre. En voici les  
grus points.

\* Suite au congrès de  
l'Association qui s'est tenu la  
semaine du 5 novembre, il y a  
maintenant au Conseil Supérieur  
de la Corporation des Ingénieurs  
du Québec, un observateur  
étudiant en la personne de Louis-  
Marie Dufour. Lâche pas Marie!

\* En ce qui concerne le permis de  
stationnement, la situation semble  
se dessiner de la façon suivante:  
\$43.00 cette année, \$60.00 l'an  
prochain, \$75.00 dans deux ans, et  
finalement \$90.00 (taux actuel de  
l'U. de M.) dans trois ans.

Le tout reste à confirmer.

\* Le service dentaire fonctionne  
maintenant d'une façon per-  
manente. De plus, nous béné-  
ficierons d'un service d'une  
journée complète à partir de  
janvier.

\* Suite également au Congrès, on  
parle de former un comité d'ac-  
cueil pour les nouveaux arrivés à  
Montréal, venus des quatre coins  
du monde ou du Québec.

C'est tout pour cette semaine les  
plus amis. Merci de votre at-  
tention et bonne chance pour le  
congrès "Dans la vie y'a deux  
choses"

Soyez bons et bonne semaine  
Yves Latour, Information



**Au Bouillon**

SALLE À MANGER  
BAR-TERRASSE

5414 Gatineau  
Montréal  
Tél. 733-2125

**LE POLYSCOPE**

Journal des étudiants de l'École Polytechnique  
2500 Vane-Guaret Montréal  
744-4747 744-4748

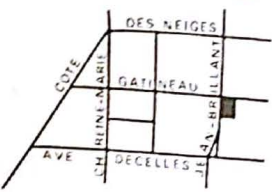
Coordonnateurs	Bernard Clément Denis Lévesque L'Équipe
Rédacteurs	Pierrette Tessier
Directeur	Guy Dorval 3422 rue Durocher, suite 15, Montréal Té. 345-5466, 2697
Relationnaire Publicitaire Conseil	JEANAPT Léon Buisseries Normand Saliman
Mise en page Maquette	Lysiane Roux Normand Bouter
Photographe	Pierre Michonagan Louis Parent Pierre Sévère
Cartographie	
Tirage 10 000 copies	Publications 34 numéros

Directeur Général - Bibliothèque Nationale du Québec

**Papeterie Jacques Enrg.**

Spécialités

- TOUS PETITS ARTICLES DE BUREAU & SCOLAIRES
- LA PAPERIE DE COMPTABILITÉ
- TOUS FORMATS D'ENVELOPPES
- LA PHOTOCOPIE XEROX
- LE PAPIER FIN



5301 Ave Gatineau (X Jean-Brillant) 737-8733

**POULIOT, GUÉRARD & ASSOCIÉS INC.**

Actuaires et conseillers en avantages sociaux

**MULTITEK INC.**  
Services d'informatique

Suite 923  
Tour de la Bourse  
Montréal H4Z 1E5

Tél.: 861-5465

200 est. Grande-Allée  
Québec 4e

Tél.: 529-4536



**Renault Longueuil**  
LIMITÉE

Pièces  
Vente  
Service  
Peinture  
Débossage

R 12L, R 12TL, R 12 Wagonnette  
R 15 std., R 15 automatique type  
Nord-Américaine  
LA COUPÉ SPORT R 17

"Le plus important concessionnaire Renault  
de la rive-sud"

**Renault Longueuil**  
LIMITÉE

465 Curé Poirier • Longueuil  
677-2783 677-2876

721-4921

**MYSTO INC.**

3333 E. BOUL MÉTROPOLITAIN  
MONTRÉAL

Élimination d'insectes et de rongeurs nuisibles  
Depuis 1917



2081 rue Aylmer  
845-2773

**MENU**

Pour satisfaire votre soif:  
Bière excellente

Pour combler votre faim:  
Repas de première classe  
Prix spécial d'étudiants  
A PARTIR DE:  
\$1.24


Notre spécialité -  
Boeuf "3AS"

Pour votre intérêt:  
Galerie des artistes  
Québécois

Bienvenue à tous

Ouvert de 11 AM à 11.30  
PM

SALONS DISPONIBLES  
- "GRATUITEMENT" -  
SÛR DEMANDE -  
FAITES VOS RESER-  
VATIONS LE PLUS TOT  
POSSIBLE



**LES LABORATOIRES VILLE MARIE INC.**  
MPS, BOULEVARD INDUSTRIEL LAVAL  
QUÉBEC

Société d'études de sols - Laboratoire de matériaux

**Restaurante  
Chez Vito**

Buon appetito!

**Fettuccine Alfredo  
à son meilleur**

Pour service à domicile:  
735-3623

5412 Côte des Neiges  
Montréal

# 98ième PROMOTION

# JOURNÉE SPORTIVE

N'oubliez pas que c'est jeudi soir et vendredi durant toute la journée que se dérouleront les activités dans le cadre de la journée sportive de la 98ième promotion.

La plupart des équipes de hockey, ballon-balai, ballon-panier et ballon-volant sont formées mais on demanderait un petit effort de la part des gens de génie électrique. Sont-ils trop occupés à étudier pour aller aux réunions et se former des équipes pour participer à ces activités? On espère avoir de vos nouvelles sous peu.

En ce qui a trait au tournoi de ping-pong et de badminton, on vous

demande de donner vos noms le plus tôt possible, à vos représentants de département.

Les horaires des parties seront affichés au tabillard à l'entrée des étudiants.

B. Michaud  
L. Tanguay

### La soirée

Pour clôturer la journée, il y aura une danse au centre communautaire (i. e. social)

Salle: Le grand salon (entrée au rez de chaussée)

Heure: 8:00 heures p.m. à 2:00 heures a.m.

Admission: entrée gratuite.

Consommation:

boisson forte \$1.00

bière: 0.50c

liqueur douce: 0.25c

Tous les finissants et finissantes de déc. 73, avril 74 et déc. 74 y sont cordialement invités (avec leur

petit(e) ami(e) même s'ils n'ont participé à aucun sport.

La soirée clôturera alors les activités de la 98ième promotion pour ce terme mais elles reprendront avec force au terme prochain.

Responsable: Michel Mongeau  
V.P. 98e Promotion.



FOURNISSEURS D'HÔTELS  
RESTAURANTS ET INSTITUTIONS

**GATEHOUSE - LA SALLE INC.**

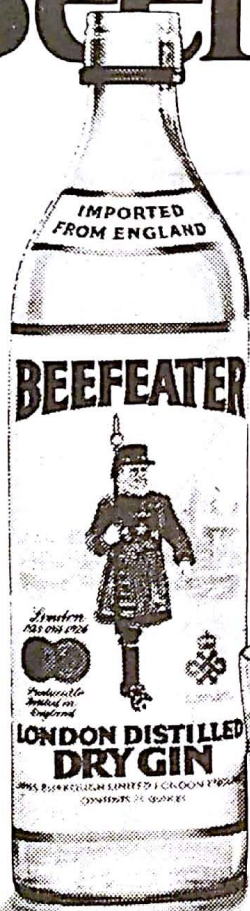
1640 Brandon Crescent

Lachine 620, Qué.

TÉL. 487-6330

Un trait  
de génie...

# Beefeater



Distillé et embouteillé à Londres, Beefeater est le "dry gin" le plus en demande au Québec.



Représenté par Gillespies et Cie Ltée, une division d'importation de LA DISTILLERIE MEAGHER LTEE

**SUZUKI** dans l'est  
dans l'ouest

**DUCATI LAMERDA**  
**VELOSOLEX SCOOTER**



réparation vilebrequin  
cylindre accident

**track n'trail**

2121 OUEST  
3845 EST

STE CATHERINE

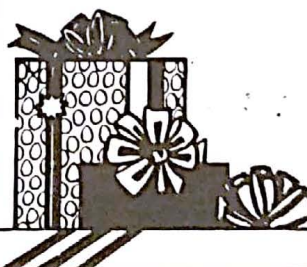
931-4229  
527-2497

# Joyeux Noël



Crêperie  
extraordinaire

Brasserie  
formidable



Venez nous voir à

## L'HÔTEL ELSON

425, Place Jacques-Cartier - 861-5731

**Demandez Pierre Benoît**

# LES MINES

Pour ceux qui s'interrogent sur leur avenir...  
L'ingénieur de mines de l'ère exponentielle...

La tâche de l'ingénieur de mines et sa fondation

La tâche essentielle de l'ingénieur de mines est de voir à ce que certaines concentrations naturelles de minéraux soient économiquement exploitables. Plus précisément, il imagine des façons et des moyens d'excaver ou soustraire, au sein même de la croûte terrestre et d'en retirer, à un coût raisonnable, les matériaux dont l'homme a besoin pour assurer sa survie. L'extrait du sous-sol pratiquement toutes les substances minérales solides utilisées dans le monde. Il est donc un maillon important dans la chaîne de production des biens nécessaires pour assurer le confort et le bien-être des humains.

Sa profession est l'une des plus anciennes, celle remonte à l'âge de pierre (3000 J.C.), et malgré qu'elle soit l'une des plus indispensables à l'ensemble des hommes, elle est aussi l'une des plus méconnues et de ce fait, l'une des moins appréciées.

Le programme de génie minier à l'École Polytechnique comprend, en plus des cours de formation communs des cours, des laboratoires, des travaux pratiques et des ateliers portant sur des disciplines telles que les techniques de l'extraction et la séparation des minéraux, la manutention et le transport des matériaux en vrac, l'hydraulique, le traitement des minerais, la mécanique des roches, la recherche opérationnelle minière, l'ingénierie minière et l'environnement.

Plus des quelques années industrielles prévues à son programme de cours, l'étudiant en génie minier a habituellement l'occasion de travailler durant un ou deux périodes de vacances estivales dans l'industrie minière. L'aspect humain a toujours tenu une place importante dans sa formation car depuis longtemps l'ingénieur de mines s'intéresse aux relations humaines, à la qualité de l'air qu'il fait circuler dans la mine, à la sécurité des travailleurs et à leur santé, plus particulièrement aux maladies respiratoires, au bruit et à l'éclairage. Il est ainsi entraîné à résoudre les problèmes de protection du milieu.

En cours à présent, à ce stage, une description très générale de la tâche de l'ingénieur de mines et de sa formation. Je me permettrai dans la suite de m'étendre sur certaines facettes particulières de cette tâche. Ce sont celles qui sont apparues récemment et qui apparaîtront inévitablement et qui prendront toutes de l'importance dans un avenir prochain.

Il n'apparaît impossible de décrire toutefois ces facettes sans faire quelques références à la conjoncture mondiale relative à l'épuisement des ressources minérales, aux rapports entre les gouvernements et l'industrie minière, au gigantisme d'un nombre croissant d'exploitations et au développement du Nord.

## L'épuisement des ressources minérales

L'évolution économique et sociale de l'humanité a été très lente jusqu'à la fin du 19<sup>e</sup> siècle. Les pays occidentaux ne prirent vraiment leur élan qu'à partir de 1850. L'explosion démographique débuta et les progrès techniques moussaient l'industrialisation. Il s'en suivit un accroissement des niveaux de vie et une utilisation accélérée des ressources. C'était le début de l'ère exponentielle.

L'ère exponentielle de l'utilisation des ressources s'est faite suivant une progression géométrique correspondant à la fonction algébrique exponentielle. Encore aujourd'hui, les taux de croissance dans l'utilisation des ressources repoussent, en général, à cette loi.

Les ressources minérales n'ont pas été épargnées par cette croissance rapide. De plus, ces dernières ne sont pas renouvelables. On s'interroge depuis plusieurs années sur ce que nous réservent les prochaines décennies sous cet aspect. D'après plusieurs, si les tendances se maintiennent dans l'attente d'un recyclage adéquat des matériaux et du développement de nouvelles sources d'énergie, elles visent, entre autres, à favoriser le développement de la technologie minière afin de rendre exploitables des amas de minéraux qui autrefois ne le seraient pas.

Les manifestations de la pollution, un autre problème exponentiel qui constitue depuis quelques années, une des préoccupations majeures des hommes. La plupart des activités d'une société industrialisée donne lieu à la pollution. Elle fait partie du coût que l'homme doit payer pour pouvoir à ses besoins. Il doit réduire ou éliminer les effets de cette dernière s'il veut survivre. L'accroissement de l'utilisation des ressources minérales engendre donc, en plus de l'épuisement, l'accroissement de la pollution et par conséquent une multiplication des problèmes de protection du milieu.

L'industrie minière a joué, au Québec, un rôle certain. Elle a assuré le développement de plusieurs régions, les Cantons de l'Est, le Nord-Ouest Québécois, la région de l'Abitibi-Témiscamingue, certaines parties de la Gaspésie de la Côte Nord et du Nouveau-Québec. Elle a attiré des capitaux, des travailleurs et a alimenté le commerce international du Canada. Depuis que l'on a accordé beaucoup d'importance à l'épuisement des ressources naturelles, le gouvernement du Québec a proposé de nouveaux aspects à ce rôle.

En effet, l'honorable J. Gilles Massé, Ministre des Richesses Naturelles, déclarait récemment: "Nous devons penser, maintenant, aux moyens que nous possédons et à notre situation afin que le Québec tienne au maximum, des ressources du sous-sol... Il est donc nécessaire que l'industrie minière aligne son développement et ses préoccupations en tenant compte des exigences nouvelles de la population parmi la quelle elle œuvre. On s'en souviendra, un effort a été entrepris pour amener l'industrie minière à se donner un visage plus québécois. On a aussi demandé d'augmenter le nombre de cadres francophones dans l'industrie minière. Nous sommes convaincus que nous pouvons corriger ces lacunes dans l'économie du Québec en développant de façon rationnelle notre secteur secondaire et, dans cette optique, nous croyons que l'industrie minière, qui a des ressources humaines, technologiques et financières énormes, peut et doit nous aider à rattraper notre retard économique."

Le gigantisme des exploitations minières

La disparition des concentrations naturelles de minéraux à haute teneur a forcé l'ingénieur de mines à exploiter des gisements à teneur de plus en plus faible. Les derniers, pour des raisons économiques, doivent être exploités à très grande échelle, nécessitant des pièces d'équipement énormes, comme par exemple, des camions pouvant transporter 200 tonnes de roches en un seul voyage. Les investissements requis pour lancer ces exploitations sont très grands (des centaines de millions de dollars).

Ce type d'exploitations est relativement nouveau et diffère passablement des types plus conventionnels. Néanmoins, il est juste de penser qu'il ne pourra que se multiplier à l'avenir surtout si l'on considère la croissance dans l'utilisation des ressources minérales.

## Le développement du Nord

Le développement du Nord a surtout été motivé par le besoin d'y tirer des richesses. En effet, la demande toujours croissante en ressources minérales a fait que les territoires nordiques ont été soumis à l'exploitation. Certaines découvertes sont aujourd'hui des mines, elles sont exploitées dans un milieu qui diffère de ceux connus auparavant.

Le Canada est un des grands pays nordiques du monde. Une bonne partie du territoire du Québec est considérée comme appartenant au Nord, on y compte déjà quelques exploitations. D'ailleurs l'industrie minière est encore, à toute fin pratique, la seule industrie à s'être implantée dans ces régions.

## Les nouvelles facettes du rôle de l'ingénieur de mines

À la lumière de ce qui précède, on constate que l'ingénieur de mines demeure un élément indispensable dans la société, même à l'ère exponentielle.

Il constitue, avec l'ingénieur géologue et le géologue, la pierre angulaire des politiques minières que les gouvernements ont élaborés pour faire face à l'épuisement anticipé des réserves de ressources minérales. Il participe à l'évolution de certains aspects du rôle de l'industrie minière que souhaite le gouvernement du Québec. Il devra faire face à des problèmes de protection de milieu jusqu'ici insoupçonnés.

Bien que les exportations à grande échelle aient eu pour effet de créer la nécessité d'intégrer à l'exploitation des ingénieurs de spécialités autres que le génie des mines, le domaine étant devenu trop vaste parce que les opérations sont gigantesques, il n'en demeure pas moins que l'ingénieur de mines constitue le commun dénominateur de ces autres spécialistes en ce sens qu'il est souvent le seul, à cause de sa formation, à pouvoir coordonner à bon escient les efforts de chacun.

À cause de la montée des exploitations minières vers le nord, l'ingénieur de mines s'intéresse de plus en plus à l'ingénierie nordique ainsi qu'à la vie des communautés dans le Grand Nord.

## Un défi pour les jeunes Québécois

La profession de l'ingénieur de mines de l'ère exponentielle devrait constituer un défi pour l'étudiant de Polytechnique qui s'interroge sur son avenir.

C'est l'occasion pour lui de participer à des programmes de recherches et de développement dont les retombées seront extrêmement importantes pour ses concitoyens en retardant l'épuisement des richesses minérales.

Nous constatons avec dommage qu'en général, les francophones s'intéressent peu à l'industrie minière, industrie dans laquelle ils sont pourtant déjà sous-représentés. Ceux qui choisissent de faire carrière en génie minier pourront, au cours des prochaines années, participer au façonnage d'une industrie minière plus intégrée à la société québécoise.

Une bonne fraction de ceux qui deviendront ingénieurs de mines devra coordonner et intégrer les efforts de spécialistes en mécanique, en électricité, en planning, en construction et autres au sein d'entreprises exploitant.

Enfin, pour l'étudiant qui s'intéresse au Nord et à ses particularités, la profession de l'ingénieur de mines lui offre l'occasion d'y vivre et d'y travailler.

Voilà sûrement des possibilités de carrières fort intéressantes. Les offres d'emploi sont très nombreuses.

Denis E. Gill  
Adjoint au directeur  
Génie Minéral



LE "RETABLISSMENT" DE LA DÉMOCRATIE EN GRÈCE!

# LA RÉPRESSION



Le 18 novembre, quelques milliers de personnes se rassemblaient pour manifester à la suite des événements des derniers jours en Grèce.

Les manifestations, jadis priviles des étudiants et d'une minorité gauchiste, deviennent de plus en plus massives. Elles sont dirigées par les forces im-périalistes, la Grèce en est un exemple, tout comme le Chili.

Entre les dirigeants et les sociétés nationales, on ne parle pas en termes de valeurs humaines mais en argent. Ce sont des hommes et des femmes qui vont chaque jour accroître le capital des "gros" de la finance et laisser un peu de leur vie.

Les jours suivants l'attaque de l'École Polytechnique par l'armée, les médias d'informations se sont bornés à ce que tout était rentré dans l'ordre, que les élections étaient remises à plus tard et que l'on avait arrêté les leaders gauchistes.

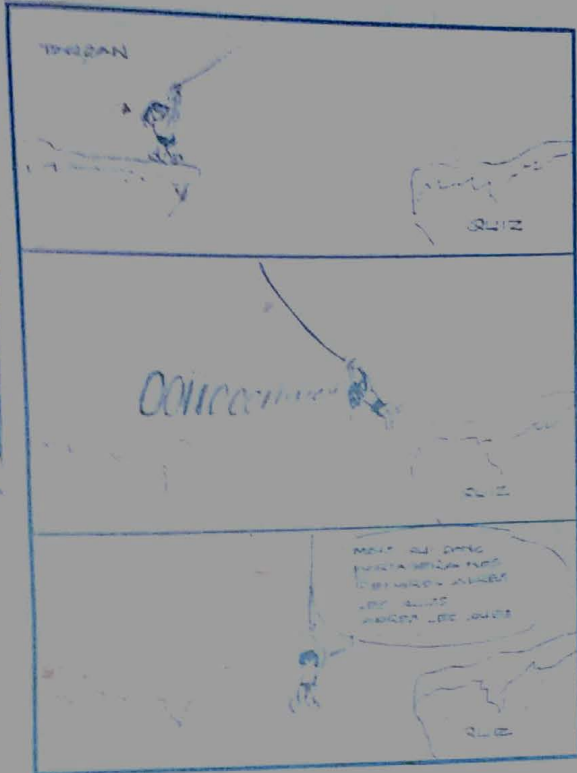
Un soubresaut, dans un pays où nous, que nous importe-t-il? Plusieurs ont lu les manchettes des journaux, ont été surpris par "l'École Polytechnique", ont lu l'article et se sont dit: "Mais qu'est-ce que ça fait? L'École Polytechnique, on la connaît fort bien se produira ici. En 1970, le gouvernement n'a pas pu empêcher de sortir l'armée et à arrêter les "gauchistes".

La répression n'est pas qu'un fait de pays mais toute aussi efficace. Malheureusement, il semble que l'expérience peut convaincre les gens de l'existence des forces répressives.

Dans notre belle province, on est sûr que les hommes comme au Chili, trop civilisés pour être utilisés comme au Brésil, trop civilisés pour être utilisés comme en Grèce. Mais en réalité, nous sommes trop civilisés pour être utilisés et pour laisser voir.

Liselette Provencher.





# LE JEU D'ÉCHECS: un jeu facile

On a commencé par les mouvements des pièces pour arriver à la dernière: Le PION: c'est une pièce purement défensive mais elle sert comme une ligne d'avant pour toutes les attaques et comme contrôle pour quelques points stratégiques (comme le centre par exemple).

Le déplacement du pion se fait vers l'avant et une case à la fois donc il ne peut pas retourner. La seule condition est que la case sera libre (pas de pièces du même camp ni de pièces adverses). Il faut mentionner que si le Pion effectue son premier mouvement du jeu, il a le droit d'avancer 2 cases à la fois (s'il le veut).

Même défensif, il peut capturer d'autres pièces mais il le fait suivant la diagonale de sa case et d'une case voisine seulement.

Quand le Pion se rend à la Bième rangée il peut être remplacé par une autre pièce de même couleur suivant le choix du joueur on dit qu'il y a eu Promotion du Pion en... Donc on peut parfois avoir 2 dames blanches ou 3 fous noirs dans une même partie.

On peut revenir un peu en arrière pour montrer toutes les pièces avec leurs déplacements possibles.

# LES SPRINTS DES QUIZ

Je conteste la méthode actuelle d'évaluation par les quiz. D'après moi les quiz devraient être une vérification de mes connaissances sur une certaine matière, par une course contre la montre. Le travail de l'ingénieur consiste à résoudre des problèmes mais pas nécessairement de les résoudre en un temps record. Si on s'était fié aux solutions rapides exécutées durant les quiz, il ne resterait plus beaucoup de ponts sur les rivières.

Il arrive souvent qu'un professeur prenne une demi-heure pour solutionner un problème avec explications. Mais nous, nous devons en solutionner plusieurs en cinquante minutes. Si je comprends bien, nous devons être meilleurs que les professeurs pour réaliser ce tour de force. Je leur dis merci d'avoir une telle confiance en mes capacités.

A la sortie d'un quiz il est très rare que je puisse me dire: "J'ai mis tout ce que j'avais. Quant à reviser une solution, avec le système actuel ça n'arrive pas souvent. Il doit pourtant arriver qu'un ingénieur qui prépare une solution la vérifie non? Si les étudiants qui sortent avant la fin des quiz ne sont pas nombreux, c'est que nous ne sommes pas des "sprinter".

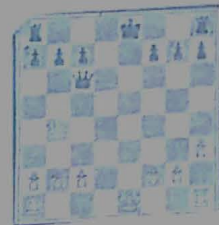
Durant la session on accumule dans certaines matières 60% des points en deux heures et demie. A la fin de la session on en ramasse 40% durant le même temps. Il y a quelque chose qui cloche quelque part. Sans doute devrait-on raccourcir la durée de l'examen final!

Etant donné qu'avec le système des quiz on a pas le temps de montrer ce que l'on sait, je considère ce système comme un système d'élimination plutôt que d'évaluation.

Roland Charneux  
04850



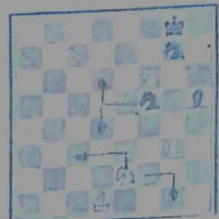
Le roi



Le Roque. (petite roque noir est interdit)



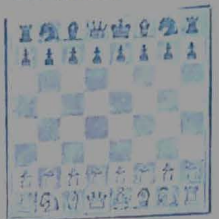
Les fous et tours



Les cavaliers



Les dames



La position initiale

Ainsi on reviendra la semaine prochaine avec les notations et les écritures aux échecs.

MOHAMED OSSEYRANE

Air vicié:

Air que l'on respire dans les maisons closes.

Principe d'Archimède:

tout corps plongé dans un liquide, s'il n'est pas revenu au bout d'une demi-heure, doit-être considéré comme perdu.

# POP (et cet air-rat)

Depuis un an qu'elle existe, cette chronique en a vu (des vertes et des pas mûres); ça a commencé par une revue de presse mais ça pas duré longtemps, puis y'a eu une espèce de chronique de potins mais là la concurrence était vraiment trop forte, enfin des critiques de disques et de spectacles, y'a toujours moyen de critiquer.

Dernièrement, j'ai été invité à un lancement de disque: de là à assister à la préparation technique d'un spectacle, il n'y avait qu'un pas, pas que j'ai allègrement fait. Donc dans le but de vous éclairer, chers lecteurs, je me suis allègrement rendu, bravant les intempéries et la froidure, samedi le 10 novembre dernier à la Butte à Mathieu à Val David.

Vous allez dire: que d'allégresse! Je ne saurais vous le reprocher. En effet je ne pouvais être plus allègre. J'avais en effet obtenu l'appareil-photo du Polyscope afin d'immortaliser l'événement. De plus avec la collaboration du Génie Civil, division Transport, et de l'Audio-Visuel j'ai pu obtenir l'équipement que Poly-TV ne possédait pas. Ainsi équipé, et avec l'aide du camarade Hurteau, nous sommes partis de Poly, ce samedi-là vers deux heures.

Le transport jusqu'à Val David était assuré par Pierre Brunet, incidemment l'un des deux techniciens de Gilles Valiquette. Le voyage est agréable, si l'on excepte le tarif de l'autoroute. De plus à cette

heure de l'après-midi, la vue est splendide, ce qui n'enlève rien aux plaisirs de la randonnée. Tant et si bien que vers les trois heures nous sommes derrière la gare, chez Mathieu. Toutes les facilités nous sont fournies pour nous installer.

L'endroit est charmant. C'est un grand espace avec plein de bâtiments qui entourent une grande cour intérieure. Au niveau du sol, un bon vieux poêle à bois qui embaume bon, et un bar pour se réchauffer plus à fond. La boîte à chanson comme telle est au second plancher et c'est très grand. On y retrouve deux genres d'espaces: des espaces tables et chaises et d'autres, que j'appellerais espaces-confort, qui comprennent coussins et tables basses.

Après une courte reconnaissance des lieux, nous nous apprêtons lentement en attendant le second technicien, le sieur Jean Poirier, qui est allé se restaurer. Puis le branle-bas commence. On installe le système de son: deux immenses caisses de son (des Sentry 4 d'Electro-Voice) qui occupent une bonne partie de la scène, de plus deux autres boîtes dirigées vers la scène (ce qu'on appelle des Moniteurs) cette fois-ci des Dynacord. Au centre de cet arrangement un tabouret et des pieds de micro.

Puis (ou plutôt concurrentement) on installe la console et l'amplificateur-moniteur de même que l'équipement nécessaire à l'enregistrement. Tout cela sur



une table dans la salle. Puis c'est au tour du filage que l'on fixe au plancher. Et enfin les micros. Pendant ce temps le camarade Hurteau (Richard pour tout le monde) aidé de Jocelyne, la petite amie de Pierre, prend quelques vues de l'installation et je photographie à qui mieux mieux. Pour le vidéo, nous employons une lampe-flood de 500 watts alors que pour la photo, j'utilise avec un film de 400 ASA, un flash électronique rechargeable. Avoir su...

Enfin, c'est le temps des tests. Gilles réapparaît, (il est arrivé quelque temps auparavant) s'installe avec sa guitare acoustique. Quelques mots, un début de chanson (qu'il vient tout juste de composer), quelques accords. Puis la guitare électrique et la basse. ça sort bien. Un peu de feedback sur l'harmonica (voilà c'est arrangé), nouveau test, Pierre règle ses enregistreuses. Tout est prêt.

Il est temps d'aller manger. Nous nous dirigeons donc vers Val Morin et nous arrêtons au Petit Poucet, où la restauration fait son office. Et ma foi c'est très bon.

Nous revenons pour huit heures (le spectacle commence à huit heures trente). Je prends mes cliques et mes claques, en l'occurrence un boîtier Konica Autoreflex T, un objectif Hexanon AR 52 mm f/1.8, un télé Hexanon AR 135 mm f/3.2, un flash électronique Zeiss Ikon, un appareil Minolta 16 QT à lentille 23 mm f/3.5, un flash électronique Minolta Electrolflash P. Et deux types de film: pour le Konica du Kodak Tri-X Pan (400 ASA) et pour le Minolta de film 16 mm Kodak Plus-X Pan (100ASA).

Quant à Richard, après avoir placé la caméra sur la table de la console, va se réfugier à l'arrière scène avec le VTR Sony 3650. Et nous attendons le début de la performance. Des troubles avec la première partie, qui se régleront lentement.

Un public peu nombreux et qui semble difficile.

Puis une courte intermission qui se révèle un entracte où le monde en profite pour se désaltérer.

Enfin, Gilles arrive en scène. Pour réchauffer la salle il débute par Feu Feu, une chanson scout qui rappelle de vieux souvenirs. Puis une quinzaine d'autres chansons tirées de ses deux long-jeux dont: Tout est Mieux Là-Haut, Dis-lui Bonjour, Chacun de Nous, la Vie en Rose qui termine la partie acoustique. Puis une nouvelle chanson: le Temps est Long à la basse et à l'harmonica, une chanson qui dit ce que c'est qu'un party plat-te. Puis à la guitare électrique Le Voyage pleine de splendides effets dus au Phase Shifter que Gilles emploie. Quelle Belle Journée suit et enfin Je suis cool où bon gré mal gré la foule embarque. C'est la fin du show. Un spectacle difficile, avec une foule bruyante que Gilles doit d'ailleurs chicaner et pour comble une corde de guitare qui brise. Un spectacle de qualité moyenne mais qui aurait pu être très bon si la foule avait voulu comprendre.

(suite à la page 7)

Première partie assurée par un gars du Nord qui joue de la guitare classique et à douze cordes et qui ne chante, lorsqu'il chante, que des chansons cochonnes ou comiques. La pièce la plus réussie: un morceau pas de titre que le dénommé Beauchemin a composé en pensant à l'hiver.



## LIVRES BON MARCHÉ

STOCK INSOLITE CONTINU  
2 MILLIONS DE VOLUMES

## SOLDE-O-LIVRES

6 LIBRAIRIES 845-7333

870 Ste-Catherine E. • 4278 St-Denis

NCT ÉTUDIANTS NCT ÉTUDIANTS NCT ÉTUDIANTS

**LA NOUVELLE**  
**BONS BILLETS**  
Ce soir à 20h.30

**TENNESSEE WILLIAMS**

**LA MÈNAGERIE DE VERRE**

mise en scène: louis-georges carrier  
décors: hugo wuehrlich  
costumes: gilles-andre vaillancourt  
musique: claudie leveillee

marjolaine hebert dorothée berryman  
serge therault rejean roy

1200, Bleury Renseignements: 866-1964

NCT ÉTUDIANTS NCT ÉTUDIANTS NCT ÉTUDIANTS

(suite de la page 6.)

Pendant la pause quelques amis arrivent si bien que le deuxième spectacle s'annonce bien. On voit même apparaître Yves Latour, votre directeur de l'information, qui est, soit dit en passant, un vieil ami de Gilles. Un deuxième spectacle où tout ira mal de mon côté.

Le dénommé Beauchemin (dont j'ai oublié le prénom) s'avance en scène. Une autre première partie difficile. Décidément ça ne va pas sur des roulettes.

Gilles arrive pour un autre spectacle qui sera une répétition du premier si l'on excepte la corde brisée et une chanson remplacée par Jean le Marin. Quelques bons moments aussi.

Quant à la photo, voici quelques conseils. Utilisez un film très rapide; un 400 ASA en dernière disponible requiert des lentilles très rapides (1.4 à 2) car l'éclairage d'un spectacle varie beaucoup d'intensité. Il serait plus aisé d'utiliser un 1000 ASA ou encore de faire doubler un 400 ASA au développement. Un bon téléobjectif est de rigueur. Pas très loin de la scène un 135 mm fait l'affaire, mais plus loin, un 200 mm serait plus approprié. Si vous possédez un flash, utilisez-le, mais si possible, un flash à batteries que vous pouvez remplacer si jamais vous le désirez, car moi mes deux flash ont lâché et travailler en lumière ambiante c'est pas toujours un cadeau. Si bien que j'ai manqué quelques photos intéressantes.

Il faut ajouter pour ce qui est du spectacle, que l'assistance n'était pas très nombreuse et cela s'explique du fait que ce n'est pas encore la saison du ski et que l'été était déjà trépassé, donc la population de Val David n'est pas à sa plus grande densité. Il y avait aussi dans la salle quelques personnes qui s'étaient trompées de date.

Mais comme endroit, la Butte cela semble une place, bien l'un. On y retournera.

Raymond Gagnon, Polyrad  
(Collaboration Spéciale)

## THÉÂTRE

Délicate  
transparence

"La Ménagerie de verre" de Tennessee Williams à l'affiche du Géo production de la Nouvelle Compagnie Théâtrale, avec Marcelaine Hébert (Amanda), Dorothy Berryman (Laura), Réjean Roy (Tom) et Serge Thériault (Jim) dans une mise en scène de Louis Georges Carrier.

Pour l'auteur, cette pièce qui en est une de "mémoire", de "souvenir", Louis Georges Carrier l'ayant très bien saisi, en a fait, au niveau de la mise en scène, une réussite admirable.

En effet, dans ses indications scéniques l'auteur suggère une intégration du cinéma à l'action pour une visualisation des souvenirs ou d'une phrase.

Carrier, aidé par son métier premier de réalisateur à la télévision a su minimiser l'importance des phrases exaltées en les remplaçant par des projections cinématographiques.

Pour cela il a employé des films transparents qui contribuent les uns de la maison et se déroulent l'action et qui permettent de projeter les images sans arrêter l'action sur la scène. Un éclairage habile allié à une musique originale de Claude Lévesque contribuent à nous donner cette impression de transparence, de défilé de "hors du temps" qui sied très bien à la pièce.

## Les souvenirs de Tom

L'histoire se passe à St-Louis durant la Crise, mais elle est racontée par Tom pendant la Seconde Guerre.

Amanda Wingfield la mère n'accepte pas l'indivert de sa fille Laura (linda à l'écran) et voudrait bien la caser quelque part.

Ayant fait sa première tentative, Laura s'échappe avec un dactylo qui lui aurait procuré un emploi. Amanda demande à Tom d'aller à récupérer Jim, son compagnon de travail de Tom.

Le charnier et l'assurance de Jim qui à l'époque de leurs années de collège avait séduit Laura, se portent à celle-ci quelques instants de bonheur et de détente quand ils font de velleux quand Jim lui apprend qu'il est fiancé et sur le point de se marier.

Tom, exaspéré par les sermons perpétuels de sa mère, quitte la maison un peu comme son père l'aurait fait plusieurs années auparavant. Garant l'aventure en

tant que mère. Il sera donc l'ennemi tout court par le support de sa mère et de sa collection d'objets de verre, sa ménagerie de verre.

## Dorothy Berryman excellente

L'habileté des répétitions a été bien exploitée par Carrier, surtout que la pièce ne peut pas être répétée plusieurs fois. Dorothy Berryman est excellente elle a su mettre dans le personnage la délicatesse, la douceur et aussi la timidité qui le caractérise.

Tous ces éléments font de cette pièce une réussite à voir.

Jean Jacques Bouchard

## BUS STOP BOUTIQUE

POUR FILLES  
SEULEMENT

Nous créons  
notre marchandise  
parfois imparfaite  
avec discrimination  
5105 QUEEN MARY

**EcoVac** Club Vacances  
Inc.  
1117 Ste Catherine Ouest,  
suite 310, Métro PEEL, Montréal, P.Q.  
Téléphone (514) 843-8144 - 843-8247

NOËL A LA MARTINIQUE, 19 jours  
incluant avion et hôtel à partir de \$334.00

ACAPULCO, une ou deux semaines incluant avion, hôtel et transferts à partir de \$399.00

## DIFFERENTS DEPARTS A DIFFERENTS TARIFS

AVENTURE SUD AMERICAINE (plusieurs départs) deux semaines, incluant avion, hôtel et transferts. à partir de \$598.00

CROISIÈRE DANS LES CARAIBES  
(San Juan, St-Thomas, Antigua, Barbade, Martinique, Ste-Croix)  
à partir de \$555.00

J'aimerais recevoir votre catalogue sans obligation

NOM .....

ADRESSE .....

TELEPHONE .....

**PAYETTE**

LA PLUS GRANDE  
MAISON EN  
ÉLECTRONIQUE

AU CANADA, OU IL EST FACILE DE  
SE PROCURER:

- \* MAGNÉTOPHONES
- \* AMPLIFICATEURS
- \* MICROPHONES
- \* COLONNES DE SON
- \* HAUT PARLEURS
- \* TOURNE DISQUES
- \* HAUTE FIDÉLITÉ
- \* MAGNÉTOSCOPES

- RADIOS

- TÉLÉVISIONS

PAYETTE RADIO LIMITÉE

730 - St-Jacques - Montréal H3C 1G2

Tél.: (514) 878-4771

Telex: 05-25325



**Demandez la 1308**  
Elle est mûrie  
en fûts  
de chêne blond.



Le chariot Kronenbräu 1308 est l'un des plus grands et des plus beaux chariots de brasserie jamais construits. Il est superbement exécuté en chêne massif, avec de merveilleux motifs faits à la main. Il est tiré par un attelage gagnant composé de huit magnifiques et spectaculaires chevaux belges. L'attelage gagnant Kronenbräu 1308 est un symbole qui illustre fièrement la longue tradition de qualité de la bière Kronenbräu 1308. Demandez la "1308" Chez tous les détenteurs de permis DREI KRONEN BRAUEREI (1308) LIMITÉE

# CONFÉRENCES SUR LE GÉNIE CIVIL

29 et 30 novembre

a) Thème: Que fait l'ingénieur civil dans l'industrie et les affaires. Pour répondre à cette question, 4 diplômés: jeudi le 29 novembre, de 12h30 à 13h30 au B-316:

- MM. J.C. Vezeau (Poly '52) - Commissaire, Régie des Transports
- N. Veillette (Poly '63) - Ingénieur Conseil
- P. Amyot (Poly '51) - Société, d'Énergie de la Baie James
- M. Desjardins (Poly '64) - Président, Cégir Inc. (MBA Harvard)

ont accepté de venir rencontrer les étudiants et exposer leur cheminement de carrière, réussites et difficultés.

b) Les chefs de section (structures, topométrie, transports, mécanique des sols, environnement, hydraulique) rencontrent les élèves au B-316, vendredi le 30 novembre, de 12h30 à 13h30.

- Discussions sur les programmes et les travaux de recherches.

## NE LISEZ PAS

Emplois d'été chez Gaspé Copper Mines pour Gradués 75 et 76 seulement:

- Options:
- Civil
  - Mécanique
  - Électrique
  - Chimique
  - Métallurgique
  - Mine
  - Géologie

Entrevues les 28 et 29 novembre.

Étudiants intéressés peuvent s'inscrire immédiatement au "Bureau de Placement" local A-421.

## CORRECTIONS

Dans le polynôme de la semaine dernière, nous avons décelé deux belles coquilles:

- Page 4: Remplacer "connections" par "convictions"
- Page 6: Remplacer "Bille" par "Bile"

### 1er avis à l'héritier de "Lloyd's"

Toi qui as trouvé une calculatrice de type "LLOYD'S", dans la classe B-418, mercredi soir le 14 novembre 1973, je compte sur ton honnêteté et ta compréhension pour l'apporter au B-122, le plus tôt possible.

Ceci n'est pas une accusation, j'en aurais fait autant sauf que je donnerais une chance au vrai propriétaire de la retrouver.

Réjean Lanoie

### CONFÉRENCE-MIDI

Mercredi 28 novembre

MARC JOHNSON,

Fils de

feu Daniel Johnson

### DEVENIR ADMINISTRATEUR EN OEUVRANT DANS UNE ASSOCIATION...

Seule la Jeune Chambre de Montréal vous offre cette opportunité par votre participation. Ceci s'adresse aux 18-40 ans (hommes ou femmes).

- Planifier
- Faire un budget
- Travailler en comités
- Ensuite, devenir administrateur

Pour plus amples informations, envoyez le coupon ci-joint au secrétariat J.C., 1380 Gifford, suite 206, MtL (526-3309) et nous vous inviterons à l'une de nos soirées d'informations, sans obligation de votre part

NOM .....  
 ADRESSE: .....  
 TÉL.: ..... BUR.: .....  
 ÂGE: ..... OCCUPATION: .....

Du 26 décembre  
au 12 janvier 1974

# VOYAGE

"FLORIDE"

1974. Par autobus de type voyageur, \$70.00 aller-retour de Montréal et transport inclus durant les 2 semaines en Floride.

- Nous visiterons:
- plusieurs plages
  - Cap Kennedy,
  - Everglades,
  - Walt Disney.

Possibilité de faire de la voile, plongée.  
 Nous camperons dans différents endroits.  
 Pour inscription et paiement voir Pierrette au secrétariat de l'A.E.P. le plus tôt possible.  
 Imp: Nous acceptons seulement les chèques certifiés ou argent comptant.

Date limite et finale inscription:

6 décembre, si à ce moment n'avons pas le nombre requis personnes nous annulerons voyage "dret là".

Claude Cour

## MIEUX QU'UNE



## TAVERNE

### café campus

5150 decelles + reine marie  
contrôlé par les étudiants de l'U. de M.

services-campus

UN CLUB COOPÉRATIF ET SYNDIQUÉ



"Une place  
pour oublier les examens"