

ACCÈS

INFORMER + INSPIRER



TROUVER UN LOGEMENT

MISSION IMPOSSIBLE ?

Dossier exclusif en pages 8 et 9

Budgets 2024

Les taxes augmentent partout

Pages 5 à 7

Éducation

Un retour en classe attendu

Page 11

Musée du ski

Bientôt une nouvelle exposition permanente

Page 16



App Store



Google Play

TÉLÉCHARGEZ NOTRE APPLICATION



514.773.1510

louis-charles.menard@engelvoelkers.com

ENGEL & VÖLKERS[®]
LOUIS-CHARLES MENARD

Quand le rêve prend demeure

CONDOS LOCATIFS



ÉLÉGANCE ET CONFORT ULTIME

Au 7 Sens, nous avons tout prévu pour que votre vie quotidienne soit synonyme de luxe, de confort et de commodité. Ne manquez pas cette opportunité exceptionnelle de vivre dans un environnement où chaque détail a été soigneusement pensé pour vous offrir la meilleure expérience de location de condos à Mirabel.

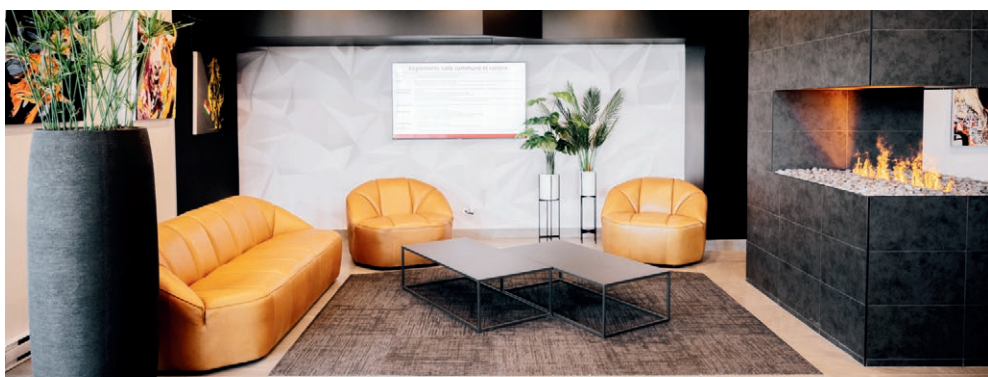
Le 7 Sens ne se contente pas de vous offrir un logement de qualité supérieure, il met également à votre disposition une gamme impressionnante d'espaces communs tel qu'une piscine intérieure, spa et sauna, golf virtuel, gym, salle de yoga, billard/lounge, terrasse extérieure, salle de réception, 70 bornes de recharge électriques (\$) et station lave-auto!

De plus, une location vous permet de bénéficier d'une liste impressionnante d'inclusions qui simplifient votre vie quotidienne. Parmi elles :

7 électroménagers, stationnement intérieur, wifi/Internet, chaîne de télé. HD, un espaces de rangement, comptoirs en quartz, dossierer, eau chaude, unité murale pour climatisation et chauffage de base et échangeur d'air.



UN PROJET SIGNÉ INVESTISSEMENT RAY JUNIOR



DISPONIBLE MAINTENANT!

3 1/2 - 4 1/2 - 5 1/2

7 SENS
condos locatifs

WWW.LE7SENS.COM



Saint-Sauveur

Les commerçants pourront envoyer leur neige à Saint-Sauveur

Après plusieurs commentaires des commerçants de Saint-Sauveur, la Ville a décidé d'accepter la neige des commerces dans son dépôt à neige jusqu'à temps que la capacité maximale soit atteinte. La Ville avait envoyé une lettre cet été aux entrepreneurs en déneigement pour les informer qu'il n'y aurait plus de place à l'hiver 2023-2024 pour la neige des commerces de Saint-Sauveur. Le conseil est toutefois revenu sur cette décision à la fin du mois de décembre. La Ville acceptera donc la neige des commerçants jusqu'à temps que la capacité maximale soit atteinte. « On s'est dit qu'on ne prendrait pas cette décision en début d'année si ce n'est pas une saison très neigeuse et qu'on refuse les commerçants pour rien. On va aller jusqu'au bout de la capacité », a expliqué le maire de Saint-Sauveur, Jacques Gariépy.

Piedmont

Près de 600 000 \$ pour le réseau routier municipal

La députée de Prévost, ministre responsable des Aînés et ministre déléguée à la Santé, Mme Sonia Bélanger, a annoncé une aide financière de 596 775 \$ à la municipalité de Piedmont pour améliorer son réseau routier. Ces sommes proviennent du volet Soutien du programme d'aide à la voirie locale (PAVL). Ces sommes permettront d'assurer la mobilité durable des personnes et des marchandises de manière efficace et sécuritaire. « C'est avec beaucoup d'enthousiasme que nous annonçons cette aide financière. Il s'agit d'un bel exemple de l'importance que nous accordons à l'amélioration du réseau routier local, mais également à la qualité de vie des citoyennes et citoyens de Piedmont. Je salue le travail des élus municipaux qui mettent tout en œuvre pour la réalisation de ces futurs travaux », indique Mme Bélanger.

Cégep de Saint-Jérôme

Des créations d'étudiants au cinéma Pine

Une collaboration entre les propriétaires du cinéma Pine de Sainte-Adèle et l'enseignant d'initiation à la création vidéo, Alain Vézina, permettra d'apprécier le talent des étudiantes et étudiants du Cégep de Saint-Jérôme avec la présentation de trois créations originales sur grand écran durant un an. « Le cinéma Pine est un cinéma vraiment magnifique. Pour les élèves, c'est une très belle source de motivation, mais aussi et ultimement une source de fierté quand un projet est retenu et projeté sur grand écran », explique Alain Vézina, enseignant au département du Cégep de Saint-Jérôme depuis 25 ans. « C'est extraordinaire comme opportunité ! Je dirais que c'est autant stimulant pour les élèves que le prof ! C'est d'abord et avant tout un projet pédagogique ! Le tout s'est très bien harmonisé. D'un côté, le concept du message et de l'autre répondre aux exigences pédagogiques », explique M. Vézina.

Polyvalente des Monts

Une collecte de fonds pour rénover l'auditorium

Plusieurs installations et éléments de la Polyvalente des Monts à Sainte-Agathe-des-Monts datent de sa construction, il y a 50 ans. C'est pourquoi Annie Marcotte, directrice de l'école secondaire, et Guylène Labonté, enseignante à la polyvalente, organisent une collecte de fonds afin de rénover l'auditorium. Les contributions sont recueillies par carte de crédit via le site web de la Fabrique à projets. L'objectif visé est de 10 000\$ d'ici le 6 mars. « Les élèves participent chaque jour à des cours d'art dramatique à l'auditorium, à du théâtre parascolaire, à des présentations en art dramatique ainsi qu'à un spectacle commun, le 100 % Des Monts. [...] Un grand nombre de personnes de la région se sont déjà rendues à l'auditorium de la Polyvalente des Monts pour diverses activités. Le projet profiterait donc tant aux élèves qu'aux gens de la région et des environs », indiquent les deux responsables.

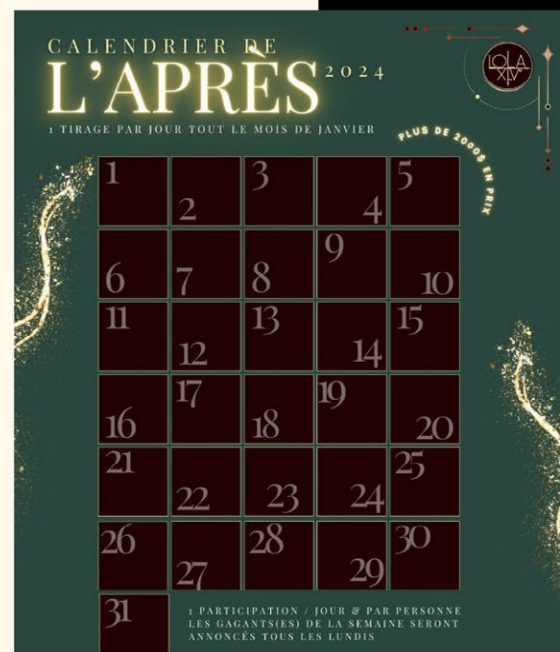
LE CALENDRIER DE L'APRÈS

VISITER NOTRE SITE INTERNET POUR LES DÉTAILS



Plus de 2000\$ en prix à gagner
Un(e) gagnant(e) par jour pendant 31 jours

ALEXIS LESSARD & COLLIN STROHBACH





Frédérique David
davidfrederique@hotmail.com

Elle est révolue depuis longtemps l'heure de gloire des rues Principales, l'époque où elles faisaient naître les amours au printemps, glisser les commérages sur les trottoirs, jouer les enfants dans les rigoles et croître les envies devant les vitrines. « La coop, le gaz bar, la caisse-pop, le croque-mort, et le magasin général », comme chantaient Les Colocs.

De village en village, elles logeaient toutes à la même enseigne. Seuls leurs noms pouvaient différer. Certaines se voyaient gratifiées d'un « saint », même si la toponymie a révélé un manque d'inspiration et de poésie. En 2016 le *Devoir* a listé 112 000 rues, avenues, boulevards, routes, chemins et rangs du territoire québécois. La rue Principale arrivait en tête,

Et la rue principale

avec 540 apparitions. Les municipalités des Laurentides ne dérogent pas trop à la règle. Le Curé-Labelle l'emporte parfois sur la rue Principale et sur toutes les figures marquantes de l'histoire, prouvant qu'il y a encore du chemin à parcourir pour que la toponymie du territoire soit plus inclusive et poétique, et pour qu'elle reflète notre devoir de mémoire.

Les outsiders

Mais au-delà des noms, les enseignes ont de quoi inquiéter. Le croque-mort a été décentralisé dans un bâtiment à l'architecture froide et aseptisée, parfois ostentatoire, même si les morts se foutent bien de cette heure de gloire accordée trop tard. Le gaz bar a cédé la place

à des stations sans service à l'effigie de riches pétrolières qui ne redonnent pas grand-chose à la communauté. La caisse-pop a réduit sa présence de 30 % depuis 2015 pour céder la place aux guichets automatiques. Et puis les petits commerces résistent à l'arrivée de gros joueurs depuis plusieurs décennies. Souvent, la rue Principale n'est plus la principale convoitée par les clients. Le centre d'achat décrié par Les Colocs a même fait place à des concepts plus gros, plus novateurs, plus propices à vider le centre-ville, comme les « magasins d'usine » ou autres outlets de ce monde. Le concept américain de centres commerciaux à ciel ouvert avec des magasins de liquidation se multiplie au Québec depuis une dizaine d'années. Leur succès n'est pas garanti, parce que la démographie du Québec n'est pas celle de nos voisins du sud et parce que le concept n'est pas toujours clair pour les consommateurs, entre aubaines réelles ou tentative d'écouler une marchandise invendue. Et puis il y a la popularité du commerce en ligne. En attendant, ces mini-villes en carton qui poussent en périphérie accélèrent l'agonie des centres-villes et des rues Principales.

Hémorragie en restauration?

Que reste-t-il sur la rue Principale de nos petites villes laurentiennes ? Principalement des restaurants. Mais pour combien de temps ? Au lendemain d'une pandémie qui a viré le monde à l'envers, l'avenir des restaurants est plus qu'incertain avec la hausse du prix des aliments et la baisse de fréquentation observée depuis cet été. Nombreux sont les restaurateurs qui doivent désormais emprunter pour rembourser le prêt de 40 000 \$ obtenu durant la pandémie et qui vient à échéance le 18 janvier. Plusieurs fermetures importantes

ont été annoncées la semaine dernière à Montréal et il y en aura d'autres selon l'Association Restauration Québec (ARQ). Avec le tourisme et la saison hivernale, la région des Laurentides semble encore épargnée, mais pour combien de temps ?

Un cri du cœur

En novembre dernier, 11 organisations qui assistaient au « Sommet Près du cœur » ont lancé un appel au gouvernement pour qu'un plan d'action soit mis en place pour sauver les centres des villes et des villages. Le président-directeur général de la Fédération des Chambres de commerce du Québec demande entre autres que les institutions publiques et parapubliques, comme les CLSC ou les succursales de la SAQ, soient au cœur des centres-villes pour favoriser le développement d'écosystèmes commercial et sociocommunautaire. La construction de logements sociaux et communautaires fait également partie des demandes « pour que les gens [...] aient envie d'habiter nos cœurs de village », a indiqué M. Milliard à *La Presse Canadienne*. Les 11 signataires réclament aussi une modernisation de la fiscalité municipale, des mesures pour assurer la préservation du patrimoine, la promotion de l'achat local, le soutien au commerce de détail et à l'économie sociale.

« Y'est tombé une bombe su'a rue Principale / Depuis qu'y ont construit le centre d'achat. » Les Colocs n'avaient pas prédit une pandémie par-dessus ça. Faudra plus qu'une aide du gouvernement. Ça va prendre une volonté individuelle et collective pour sauver le cœur de nos villes si essentiel à la santé des collectivités, à l'attraction touristique et à la qualité de vie des résidents.

PROGRAMMES HIVER 2024

CENTRE DE FORMATION PROFESSIONNELLE DES LAURENTIDES

ÉCOLE HÔTELIÈRE DES LAURENTIDES À SAINTE-ADELE

BOUCHERIE DE DÉTAIL (ALTERNANCE RÉMUNÉRÉE)	12 FÉVRIER
CUISINE	15 JANVIER
PÂTISSERIE	22 JANVIER
VENTE-CONSEIL	15 JANVIER



PAVILLON DES SOMMETS À SAINTE-AGATHE-DES-MONTS

LANCEMENT D'UNE ENTREPRISE (FORMATION À DISTANCE)	16 JANVIER
SANTÉ, ASSISTANCE ET SOINS INFIRMIERS	29 JANVIER
SECRETARIAT - COMPTABILITÉ (FORMATION INDIVIDUALISÉE)	ENTRÉE CONTINUE



Ensemble, créons l'avenir!



admissionfp.com



admissions.cfp@csslaurentides.gouv.qc.ca



819-326-8911 poste 32140

LIVRAISON
SPÉCIALE
CHAQUE
SEMAINE...

INSCRIS-TOI
À NOTRE
INFOLETTRE

ACCÈS journalaccès.ca

Budget 2024

Les taxes augmentent de 5,4 % à Saint-Sauveur

Marie-Catherine Goudreau - La Ville de Saint-Sauveur a adopté son budget pour l'année 2024 lors de la séance du conseil municipal du 18 décembre dernier. Les citoyens verront leurs taxes augmenter de 5,4 %. Pour les commerçants, la hausse sera de 5,9 %.

aqueduc et égout. Il s'agit d'une hausse de 182 \$ par rapport à 2023.

« À Saint-Sauveur, on gère le budget très serré. Jean-François Denis, notre directeur des finances, travaille très fort à ce niveau. Nous sommes une Ville en santé. Nous avons des bons revenus et nous les gérons bien. C'est ce qui fait qu'on a pu avoir un si bas taux de taxation », a souligné le maire, Jacques Gariépy.

« Tout augmente »

Les principales dépenses sont liées au transport (24 %), à la sécurité publique (18 %), l'hygiène du milieu (15 %), les loisirs et la culture (15 %) ainsi que l'administration (14 %).

Les dépenses reliées au transport ont augmenté de 1,84 M\$, soit de 24,6 % par rapport à 2023. C'est entre autres à cause des coûts du carburant, des matériaux, du déneigement, etc. « **Tout augmente** », a souligné le directeur des finances.

Pour la sécurité publique, on note une augmentation de 842 000 \$, soit de 14,3 %. Il y aura plusieurs changements pour le Service d'incendie, comme plus de pompiers en caserne, ce qui fait augmenter le budget.

Le service à la dette et les frais financiers ont eux aussi augmenté, de 16,9 %. Le coût

annuel demeure toutefois « faible », selon la Ville, alors qu'il représente 10 % du budget.

Programme triennal d'immobilisations

Lors de la même séance, le conseil municipal a également adopté son Programme triennal d'immobilisations (PTI). Parmi les grands projets pour les trois prochaines années (2024-2025-2026), notons :

- Le déménagement des terrains de pickleball sur la surface de béton du parc John-H.-Molson;
- Le pavage de plus de 11 km de rues;
- Le réaménagement du parc Camille-Michel;
- La réfection d'infrastructures de distribution de l'eau potable;
- La construction de la nouvelle caserne de pompiers;
- La reconstruction du skatepark.

Pour les bâtiments municipaux, la Ville prévoit investir 16 M\$ d'ici 2026. On parle notamment de l'aménagement de bureaux et de la mise aux normes de certains bâtiments, du centre communautaire et culturel intergénérationnel (actuellement l'école Marie-Rose) et de la caserne d'incendie.

Pour les infrastructures, la Ville prévoit investir 33,5 M\$. Cela inclut entre autres l'aménagement de l'arrière de l'hôtel de

ville, le parc à chiens, l'installation de fibre optique pour les bâtiments municipaux, le skatepark, le pavage et la réfection de rues, et le remplacement du pont du chemin du Mont-Maribou.

Pour les terrains et sentiers, la Ville prévoit des investissements de 1,6 M\$ d'ici 2026 pour l'aménagement de sentiers de divers pôles. Rappelons que la Ville publiera au printemps sa vision, qui inclura les projets prioritaires à réaliser ainsi que les investissements financiers.

Les véhicules comprennent des investissements de 7,8 M\$ en sécurité incendie ainsi qu'en voirie.

Le PTI totalise 60 M\$. Il se finance par des emprunts, des subventions, le surplus, les fonds de roulement et de parc ainsi que par des contributions de villes partenaires.

« Est-ce qu'on sera capable de réaliser tous ces projets durant les trois prochaines années ? Ça dépend de multiples facteurs. On se souhaite de ne pas avoir trop d'embûches pour y arriver », a souligné M. Denis à la fin de la présentation.

Vous pouvez consulter tous les détails pour le budget de la Ville de Saint-Sauveur pour 2024 sur leur site web.



Photo : Archives Nordy

Le taux de taxation résidentiel a donc été fixé à 0,6691 \$ du 100 \$ d'évaluation. Puis, le taux de taxation commercial a été fixé à 1,8452 \$ du 100 \$ d'évaluation. Le budget équilibré pour 2024 s'élève à 37 870 300 \$.

Pour une maison de valeur moyenne de 381 279 \$, cela représente un compte de taxe de 3 280 \$ pour les maisons avec

LES RÉSIDENCES DU

Manoir

Vivre en couleurs

Une entreprise familiale depuis plus de **30** ans





Venez visiter une de nos 5 résidences

APPARTEMENTS POUR RETRAITÉS ACTIFS

Manoir de la Vallée
Saint-Sauveur
450 240.1333

APPARTEMENTS ET CHAMBRES POUR RETRAITÉS AVEC GAMME COMPLÈTE DE SERVICES

Manoir de la Falaise
Saint-Sauveur
450 227.5994

Manoir Quatre Saisons
Sainte-Agathe-des-Monts
819 326.8264

Manoir Sainte-Adèle
Sainte-Adèle
450 229.4611

Manoir St-Adolphe
Saint-Adolphe-d'Howard
450 226.1168

residencesdumanoir.com · 1 877 333-0933 · info@residencesdumanoir.com



Augmentation de 6 % des taxes

Piedmont adopte son budget dans un climat tendu

Simon Cordeau - Une maison unifamiliale moyenne de Piedmont, évaluée à 389 503 \$, paiera 174,95 \$ de plus en taxes en 2024, soit une augmentation de 6 %. Pour un condo moyen évalué à 228 866 \$, c'est 45,97 \$ de plus, soit une hausse de 2,9 %.

Le taux de base passe de 0,5652 \$ du 100 \$ d'évaluation à 0,5687 \$, soit une augmentation de 0,6 %. Cependant, la taxe environnementale de 0,05479 \$ et la quote-part pour le centre sportif de 0,01005 \$ sont maintenant incluses dans le taux de base. Et à l'inverse, la quote-part pour la MRC (sauf la gestion des matières résiduelles) de 0,06348 \$ et celle pour la SQ de 0,07809 \$ sont maintenant à part du taux de base.

Quant aux tarifs, celui de l'eau monte à 165 \$ (+18 % en deux ans). Celui de l'égout descend à 155 \$ (-38 % en deux ans). Et celui des matières résiduelles monte à 240 \$ (+60 % en deux ans). Au total, cela représente une augmentation de 3,7 % sur deux ans.

Peu de marge de manoeuvre

Le conseil municipal de Piedmont a adopté son budget pour 2024 mardi, 19 décembre. Il s'agit d'un budget équilibré de 11 360 900 \$. Cependant, les incompressibles représentent 77,6 % des dépenses, ce qui laisse peu de marge de manoeuvre aux élus. Cette proportion était de 74,8 % en 2023.

Le poste de dépenses le plus important est celui du transport et des travaux publics (2,4 M\$, +4,5 %). Vient ensuite l'administration (1,95 M\$, +10,4 %). Le rôle d'évaluation qui sera refait en 2024 et

l'augmentation des assurances expliquent en partie cette augmentation.

Suit la sécurité publique (1,6 M\$, +24,4 %), qui inclut la Sûreté du Québec et le service d'incendie. Ce dernier s'appuie de plus en plus sur des pompiers professionnels plutôt que volontaires. Ensuite, ce sont les loisirs et la culture (1,3 M\$, +11,6 %), l'aqueduc et l'égout (964 300 \$, -5,2 %), puis l'aménagement, l'urbanisme et l'horticulture (953 000 \$, 0 %).

« Les trois membres du conseil [de l'opposition] ont décidé de boycotter les réunions préparatoires. » - Martin Nadon, maire

Pour équilibrer le budget, le conseil a affecté 490 000 \$ du surplus. Cela représente une diminution de 44 % par rapport au budget 2023, alors que 880 000 \$ du surplus avaient été affectés.

Le surplus non affecté accumulé est estimé entre 1,2 M\$ et 1,5 M\$, a expliqué le directeur des finances, Pierre Charon, à la suite d'une question d'un citoyen. À cela s'ajoutera le surplus de l'année 2023, qui devrait être d'environ 380 000 \$. Mais les chiffres exacts sont difficiles à déterminer puisque l'année n'est pas terminée et les états financiers ne sont pas finaux.

PTI

Le conseil municipal de Piedmont a également adopté son Programme triennal d'immobilisations (PTI) 2024-2026 lors de la même soirée. En 2024, les investissements

totalisent 9,7 M\$, soit environ 2 M\$ de moins qu'en 2023. On prévoit recevoir 4,85 M\$ en subventions pour financer ces projets.

Puis, 5,2 M\$ seront investis dans les travaux publics, qui serviront à la réfection de murs de soutènement, la finalisation du pavage du chemin des Cailles, la stabilisation d'une première section du chemin de la Rivière, l'installation de lumières sur les chemins des Éperviers et des Faucons, l'achat de véhicules, et les plans et devis pour l'agrandissement du garage municipal, entre autres.

Ce sont 2,2 M\$ qui seront investis dans l'hygiène du milieu. Cela servira principalement pour le prolongement de l'égout et la réfection de l'aqueduc sur le chemin de la Rivière. La majorité des résidences situées sur le tronçon concerné ont des fosses septiques désuètes. Les résidences seront donc raccordées à l'égout. On prévoit également la fin de la réfection du chemin de la Montagne et de son aqueduc, où on améliorera en même temps l'intersection avec le P'tit Train du Nord. Enfin, notons la réfection de l'aqueduc sous la route 117 entre le chemin des Cormiers et le garage municipal, ainsi que le remplacement du ponceau du chemin Avila.

Également, 1,5 M\$ seront investis pour les loisirs, qui serviront pour des aménagements et des équipements sportifs au parc Gilbert-Aubin, entre autres.

Pour l'urbanisme et l'environnement, l'aménagement de pistes cyclables en est à l'étape des études, des plans et devis, et des demandes de subventions. En 2024, on compte aussi aménager des sentiers pour la réserve Alfred-Kelly, avec l'objectif de

rejoindre la croix. Il y aura également la phase 2 de l'étude de caractérisation pour le parc Gilbert-Aubin.

Enfin, l'administration aura un investissement de 190 000 \$ qui servira à l'informatique, des plans et devis pour les rénovations de l'hôtel de ville, ainsi que des bornes électriques.

Division politique

Tout le long de la soirée, la dissension entre les conseillers a teinté leurs échanges. Tant concernant le budget que le PTI, les conseillers Denis Royal, Charles Daneau et Christian Lefebvre ont voté pour, alors que les conseillers Bernard Bouclin, Marival Gallant et Richard Valois ont voté contre. Dans les deux cas, le maire Martin Nadon a tranché en faveur. Le budget et la PTI ont donc été adoptés à la majorité.

Sur le budget, les conseillers de l'opposition ont critiqué le manque d'information avant de passer au vote, l'augmentation des taxes et l'affectation de sommes du surplus pour équilibrer le budget. Cependant, le maire a souligné que les conseillers ont reçu le budget 96 heures (ou 4 jours) avant sa présentation.

Sur le PTI, M. Bouclin a déploré que le chemin Hervé n'y soit pas inclus. Mme Gallant a expliqué ne pas avoir pu examiner les sources de financement avant la présentation pour justifier son vote.

« Je tiens à préciser que tous les membres du conseil ont été invités en comité plénier à travailler le budget et le PTI. Les trois membres du conseil [de l'opposition] ont décidé de boycotter les réunions préparatoires », a souligné le maire Martin Nadon.



Sainte-Adèle

Les taxes augmentent de 4,84 % en moyenne

Simon Cordeau - Les propriétaires adélois paieront en moyenne 4,84 % plus de taxes municipales en 2024. Dû au nouveau rôle d'évaluation, la valeur des propriétés résidentielles a augmenté en moyenne de 67 %. Le taux de base des taxes foncières, quant à lui, baisse de 37,5 %, passant de 0,7659 \$ du 100 \$ d'évaluation en 2023, à 0,4787 \$ en 2024. Cela représente donc 133,41 \$ de plus en taxes par année pour une résidence évaluée à 496 458 \$ en 2024.

Concernant les tarifs, celui de l'aqueduc diminue de 24 \$, celui de l'égout augmente de 186,96 \$, et celui des matières résiduelles diminue de 24 \$. Le service à la dette pour l'aqueduc augmente de 127 \$, et celui de l'égout, de 69,99 \$.

Budget 2024

Lundi 18 décembre, le conseil municipal de Sainte-Adèle a adopté son budget pour 2024. Il s'agit d'un budget équilibré de 38 841 000 \$. Au 31 décembre 2023, la dette payable aux contribuables s'élève à 39 880 242 \$, soit 842 663 \$ de moins qu'il y a un an.

« On a travaillé fort. Ça n'a pas été facile, parce qu'on vit dans une période inflationniste. Les coûts augmentent et notre marge de manoeuvre est assez restreinte. [...] On estime qu'on a fait un travail très rigoureux et responsable, en essayant de respecter le plus possible la capacité de payer des gens. Pour arriver à un budget équilibré, on a eu à faire des choix difficiles. Il y avait des coupures qui nous arrachaient le coeur, mais on n'avait pas le choix », a indiqué la mairesse, Michèle Lalonde.

Contexte difficile

Le budget a été réalisé dans un contexte difficile, a expliqué la mairesse. D'abord, certains revenus ont diminué. Les droits de

mutation ont diminué de 332 380 \$. Les droits sur les carrières ont baissé de 227 550 \$. Et la cour municipale affiche un déficit de 199 700 \$. D'ailleurs, des ajustements seront à faire avec les autres municipalités, a laissé entendre Mme Lalonde, afin de compenser ces coûts.

Ensuite, plusieurs dépenses ont augmenté. D'abord, les quote-parts à la MRC des Pays-d'en-Haut sont de 963 590 \$ de plus. Le transport routier a augmenté de 875 648 \$, en raison du coût de l'essence. L'entretien des infrastructures par les services des Travaux publics et de l'Hygiène du milieu représente une hausse de 448 220 \$. L'ajout d'employés pour l'Hygiène du milieu, fait en 2023, coûtera 211 920 \$ de plus. On compte aussi 264 310 \$ de plus pour le service à la dette, en raison de la hausse des taux d'intérêt. Enfin, la Sûreté du Québec coûtera 164 040 \$ de plus, et les assurances, 89 420 \$ de plus.

PTI 2024-2026

Le conseil a également adopté son Programme triennal d'immobilisations (PTI) 2024-2025-2026. Pour 2024, les investissements prévus sont de 32,4 M\$, dont 12,9 M\$ en voirie, 10,9 M\$ pour l'aqueduc et l'égout, et 6,7 M\$ pour les bâtiments, entre autres. Rappelons que beaucoup de ces projets sont conditionnels à des subventions provinciales.

Parmi les projets majeurs prévus, notons la construction d'une nouvelle caserne de pompiers et d'une nouvelle bibliothèque. Pour améliorer la sécurité routière, une traverse piétonne sera ajoutée devant la Place des citoyens, et le trottoir sera prolongé jusqu'à l'école A.-N.-Morin. Pour les parcs, on prévoit la réfection majeure du parc Claude-Cardinal, une nouvelle scène pour le parc de la Famille, et des nouveaux jeux d'eaux parc Claude-Henri-Grignon.

NATURELLEMENT Avec vous depuis 2009

Un cimetière naturel et un lieu funéraire unique au Québec. À travers une mission humaine, nous offrons beaucoup plus que des services funéraires traditionnels.

Chacune de nos actions vise à vous offrir de l'apaisement et la tranquillité d'esprit. Une équipe attentionnée, à l'écoute de vos besoins.

Services funéraires complets
Cérémonie | Exposition
Crémation | Rapatriement


LES SENTIERS
CIMETIÈRE NATUREL / SERVICES FUNÉRAIRES
MAGNUS POIRIER | 100 ANS
5 GÉNÉRATIONS

2480, boul. du Curé-Labelle, Prévost
450 565-6464 | lessentiers.ca
24 heures sur 24 | 7 jours sur 7

Crise du logement

De plus en plus difficile de se loger dans les Laurentides

Ève Ménard (initiative de journalisme local) – Le marché locatif des Laurentides est aux prises avec deux problèmes majeurs : non seulement il manque de logements, mais en plus, le prix des loyers explose. Portrait d'une tempête parfaite, qui affecte de plus en plus les familles et les travailleurs.

Les logements sont rares et la population augmente

« Plus le temps avance et moins il y a de portes », affirme Tammy Allain, travailleuse de rue pour l'Écluse des Laurentides. Elle a passé les cinq dernières années sur le territoire de Saint-Jérôme, où la situation s'est détériorée, constate-t-elle. La directrice de l'organisme, Émilie Rouleau, abonde dans le même sens.

« Quand j'étais travailleuse de rue, tu savais où étaient situés les logements disponibles, parce qu'il y en avait. Maintenant, c'est tellement rare qu'on ne les connaît plus. On doit faire comme tout le monde : on regarde les annonces et il n'y en a pratiquement pas », indique-t-elle.



Émilie Rouleau est directrice de l'Écluse des Laurentides.

Les taux d'occupation des logements locatifs sont extrêmement bas dans les Laurentides : 0,8 % à Saint-Jérôme, 0,7 % à Sainte-Sophie, 0,4 % à Sainte-Adèle et 0,3 % à Saint-Sauveur. Un marché locatif est considéré comme équilibré lorsque ce taux est à 3 %. Ces données illustrent l'ampleur de la crise, qui n'est d'ailleurs pas près de se résorber.

L'Institut de la statistique du Québec (ISQ) prévoit qu'en 2041, il y aura près de



Élise Gauthier travaille sur le comité Un toit pour tous.

18 000 ménages de plus dans la MRC de La Rivière-du-Nord. Pour les Pays-d'en-Haut, on parle de 5 150 ménages supplémentaires. Il s'agit d'hausses de 29 % et de 22 %. En comparaison, le nombre de ménages pour l'ensemble du Québec devrait augmenter de 11 %. Pour suivre cette croissance, la MRC des Pays-d'en-Haut estime qu'il faudrait disposer de 340 logements de plus par année sur son territoire, pour la prochaine décennie.

C'est un toit ou rien

Il est encore possible de trouver un logement dans les Laurentides, mais à quel prix ? « Des logements à prix modique, on n'en a pas », affirme Tammy Allain. Élise Gauthier a travaillé plusieurs années à la coordination du Café L'Entre-Gens à Sainte-Adèle. Aujourd'hui, elle travaille sur le comité Un toit pour tous, qui regroupe différents acteurs de la MRC des Pays-d'en-Haut pour répondre aux enjeux de logement.

« Il n'y a tellement pas de logements et tellement de monde qui cherche », que même les propriétaires de logements « miteux » ou « insalubres » augmentent leurs prix, déplore Élise. « Et on encourage souvent les gens à garder ces logements-là quand même, parce que sinon, ils ne trouvent rien d'autre », complète la directrice de l'Écluse, Émilie Rouleau.

« C'est déchirant parce que tu maintiens quelqu'un dans un milieu de vie inadéquat. Mais sinon, si tu n'as pas les moyens de te payer ce qu'il y a sur le marché, tu vas te retrouver où ? Dans la rue ou dans les motels. Et même les motels sont pleins », ajoute Élise Gauthier.

LES OPTIONS POUR UN ARRANGEMENT FUNÉRAIRE PLUS ÉCOLOGIQUE



De nos jours, il existe de nombreuses façons d'organiser des services funéraires plus écologiques. Il est tout à fait possible de combiner vos valeurs écoresponsables et le rituel funéraire souhaité.

Vous organisez des services funéraires? Les Sentiers offrent un accompagnement personnalisé tout au long du processus, du choix des obsèques au type de cérémonie. Découvrez nos services funéraires complets.

Les impacts environnementaux des arrangements funéraires

On n'en a pas toujours conscience, mais les arrangements funéraires peuvent avoir d'importants impacts environnementaux.

Par exemple, lorsque l'on choisit

d'être inhumé, le bois du cercueil, qu'il soit en pin, en chêne ou en acajou, sera inévitablement verni. Les soins de thanatopraxie peuvent aussi être nocifs pour l'environnement. Une fois sous terre, les produits utilisés pour les soins de conservation (comme le formol) ainsi que les restes humains peuvent contaminer les sols et les eaux souterraines.

Il n'y a certainement pas de solution totalement parfaite, mais vous pouvez faire des choix qui seront mieux alignés avec vos valeurs en matière d'environnement.

Comment prévoir un arrangement funéraire écologique?

Si vous êtes une personne soucieuse de l'environnement, vous vous demandez peut-être comment limiter les impacts écologiques d'un arrangement funéraire.

Que ce soit pour vos arrangements préalables ou pour organiser un service funéraire pour un proche, il existe de nombreuses façons de s'assurer que ce dernier au revoir soit respectueux de l'environnement et des dernières volontés de la personne décédée.

Avec un peu de planification, vous pourrez organiser des obsèques respectueuses de l'environnement et de votre budget. Il vous faudra penser aux obsèques, à l'urne, au cimetière et au monument funéraire.

Le choix des obsèques

Planifier des arrangements funéraires est une étape éprouvante.

Le choix des obsèques fait partie des décisions difficiles que vous devrez prendre. Quel genre de service est approprié? À combien peuvent s'élever les frais funéraires? Quels sont les salons funéraires disponibles? Quel type de rite funéraire conviendrait?

Historiquement, au Québec, la mise en terre est le type de cérémonie la plus commune. Toutefois, vous pouvez vous tourner vers d'autres pratiques plus écologiques comme

l'aquamation ou la crémation. Ces techniques permettent d'éviter l'utilisation de formol lors de la thanatopraxie et de mettre en terre un cercueil contenant des vernis chimiques nocifs.

Les urnes écologiques et les urnes biodégradables

Il existe toutes sortes d'urnes sur le marché dont les urnes écologiques et les urnes biodégradables!

Les dernières sont conçues avec des matériaux naturels comme du papier biodégradable, de la terre, de la cire végétale et des cendres. Elles se décomposent ainsi naturellement lorsqu'elles sont mises en terre.

Il existe également des urnes en bois écologiques. Elles ne contiennent aucun produit chimique ni de vis ou de clous, ce qui leur permet de se décomposer en laissant le moins de traces possibles dans la terre.

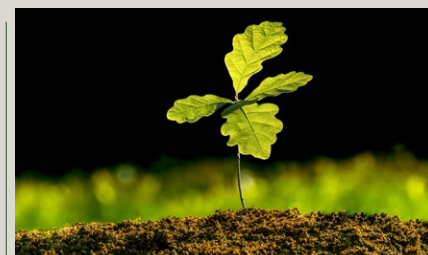
Le choix du cimetière

Saviez-vous qu'il existe des cimetières plus écologiques? Comme c'est le lieu de repos final, il est logique de choisir un endroit agréable qui correspond à vos valeurs et à votre personnalité ou à ceux de la personne décédée. Au cimetière les Sentiers, c'est exactement ce que vous pouvez faire en choisissant un chemin paisible entrelacé avec la nature. Les allées de notre cimetière naturel offrent une atmosphère paisible et sereine où la beauté de la nature est préservée.

Le choix du monument funéraire

En ce qui concerne le monument funéraire, plusieurs options s'offrent à vous. De la pierre tombale, à la plaque funéraire, au mausolée ou encore au columbarium, les nombreux choix offerts n'ont pas tous le même impact sur l'environnement.

Vous pouvez vous tourner vers une alternative plus écoresponsable que la pierre tombale comme une sépulture naturelle ou une plaque commémorative. Le columbarium



est également un choix intéressant pour déposer une urne.

Et le service funéraire?

Le service funéraire est l'occasion d'honorer et de célébrer la vie du défunt avec grâce et dignité. La cérémonie funéraire qui suit le service offre aux amis et à la famille un moment de réflexion et de célébration en sa mémoire. Tout cela peut également être fait dans le respect de l'environnement.

Comme pour n'importe quelle réception, vous pouvez éviter les articles polluants à usage unique comme les ustensiles de plastique ou les ballons.

Que vous souhaitiez un rite funéraire en toute simplicité ou quelque chose de plus optimiste et joyeux, c'est possible d'organiser un service funéraire écoresponsable.

Préparez un arrangement funéraire écolo avec Les Sentiers

Des arrangements funéraires qui respectent les volontés du défunt tout en témoignant d'un grand respect de l'environnement, c'est possible!

Vous pouvez compter sur Les Sentiers pour vous accompagner dans l'organisation de funérailles plus écologiques. Que vous organisiez vos propres funérailles ou celles d'un être cher, notre équipe élaborera des arrangements qui reflètent vraiment la personnalité de chacun, vous permettant d'honorer la mémoire dans un cadre intime qui préserve l'environnement naturel.



En dernier recours et faute d'autres solutions, l'Écluse avait l'habitude de rediriger la clientèle vers les motels. Mais aujourd'hui, même le prix de ces chambres est « **exorbitant** ».

1 400 \$ pour un 4 1/2 à Sainte-Adèle

Les données reflètent ce que les intervenants sociaux constatent sur le terrain. En l'espace de cinq ans, les loyers médians pour des logements d'une, deux ou trois chambres ont augmenté de 32 à 34 % à Saint-Jérôme. À Sainte-Adèle, les loyers médians pour les mêmes types de logements ont augmenté de 35 à 40 % entre 2018 et 2023. Le prix pour un logement de deux chambres, par exemple, est passé de 820 \$ à 1085 \$ à Saint-Jérôme et de 795 \$ à 1 075 \$ à Sainte-Adèle.

Toutefois, ces chiffres seraient même en-deçà de la réalité : dans les faits, les prix des logements disponibles seraient encore plus élevés. C'est ce qu'affirme Louis-Philippe Dupuy, qui travaille au comité Un toit pour tous. Il accompagne les gens dans leur recherche de logements sur le territoire des Laurentides. Chaque semaine, il regroupe les annonces sur lesquelles il tombe. En date du 6 novembre 2023, les logements de deux chambres disponibles à Sainte-Adèle étaient affichés au prix moyen de 1 410 \$. Les loyers oscillaient entre 1200 \$ et 1 550 \$.

Sur le bord « d'une crise humanitaire »

Le logement est la part de dépense la plus importante des ménages. Selon la Société canadienne d'hypothèques et de logements (SCHL), pour qu'un logement soit abordable, un ménage doit dépenser moins de 30 % de son revenu brut pour se loger. Pourtant, dans la MRC de La Rivière-du-Nord, 29,8 % des ménages locataires consacrent 30 % ou plus de leurs revenus au logement. Dans la MRC des Pays-d'en-Haut, ça s'élève à 36 %.

Ronald réside à Sainte-Adèle. Au moment où le Journal le rencontre, en novembre 2023, il accorde environ 70 % de ses revenus à son loyer. En raison de problèmes de santé graves, Ronald ne peut plus travailler : il reçoit donc l'aide sociale, qui est d'environ 790 \$ par mois, précise-t-il. Son loyer lui coûte 550 \$. À ce prix-là, il s'agit d'une grande chambre, sans cuisine ni salle de bain privée. Avec environ 240 \$ en poche pour le reste du mois, sa situation est extrêmement précaire. Ronald fait d'ailleurs appel aux banques alimentaires pour

se nourrir. Il a des problèmes de sommeil et vit beaucoup d'anxiété. « **Je suis aussi en perte de poids, parce que je ne mange pas bien** », ajoute-t-il. Ce dernier fait des démarches pour bénéficier d'un logement subventionné.

« **Lorsqu'il y a des problématiques de logement, ça vient fragiliser un paquet de monde** », déplore Denis Trudel, député fédéral et porte-parole du Bloc québécois en matière de solidarité sociale. À l'automne, il a visité plusieurs régions du Québec, dont les Laurentides, pour documenter la crise du logement.

« **On est sur le bord d'une crise humanitaire au Québec** », affirme le député. « **Il y a des parcs de tentes partout, à Val-D'or, à Mont-Laurier, à Saint-Jérôme, à Granby, c'est rendu fou** », dit-il. Selon lui, ces problématiques découlent du manque de logements, de l'augmentation des loyers et du coût de la vie. Aujourd'hui, n'importe qui pourrait se retrouver en situation d'itinérance. « **Il suffit que tu vives une séparation, que tu tombes en dépression ou que tu perdes ton emploi. Tu te désorganises un moment et en raison du prix des logements, tu deviens extrêmement fragilisé.** »

Le logement avant le bien-être

L'Écluse des Laurentides fait du travail de rue. Sa mission est donc d'accompagner une clientèle marginalisée, souvent en situation d'itinérance ou proche de l'être. Mais aujourd'hui, toutes sortes de personnes font appel à leurs services. Même les travailleurs et les familles n'y arrivent plus et demandent de l'aide. « **On n'avait jamais vu ça, se faire appeler par des familles** », reconnaît Émilie Rouleau. « **Ça déborde, les gens ne savent plus quoi faire** », ajoute-t-elle.

Louis-Philippe Dupuy est bien placé pour le savoir. Durant la pandémie, sa famille et lui ont été évincés de leur logement, à Val-David. Les propriétaires rachetaient le duplex pour en faire des bureaux, raconte l'intervenant. Ça leur laissait six mois pour trouver une alternative. Finalement, la famille de quatre a loué une petite maison à Sainte-Agathe-des-Monts. C'est 1 100 \$, sans l'électricité, l'internet et le déneigement, et il n'y a qu'une seule chambre. « **On a une petite pièce en bas, mais ce n'est pas assez sain pour dormir. C'est humide et il fait froid** », explique Louis-Philippe. Les enfants dorment donc dans la chambre et les parents, dans l'entrée, où ils installent un matelas.

Malgré tout, Louis-Philippe affirme que ce logement leur « **a sauvé la peau** ». La famille aurait été prête à déménager, pour trouver plus grand et moins cher. Mais un des enfants avait déjà une place en CPE et les parents devaient garder leur travail. « **On pile sur notre bien-être pour être capables d'offrir le peu de services qu'il reste à nos enfants. On a accepté [ce logement] parce que c'est une crise. C'était vraiment difficile, c'était beaucoup de stress** », souligne Louis-Philippe.

En plus d'être intervenant social, il fait aussi du remplacement dans les écoles. Sa conjointe travaille dans les CPE. « **On n'est pas riches, mais on y arrive. C'est sûr qu'on coupe. On n'a pas vraiment de loisirs.** »

ENCORE PLUS

La deuxième partie du dossier traitera du logement social et abordable dans les Laurentides. À lire dans la prochaine édition du journal Accès.

HAUSSE DES ABUS : QUE PEUVENT FAIRE LES LOCATAIRES ?

Serge Gilbert est coordonateur à l'Association de promotion et d'éducation en logement (Appel), qui couvre l'ensemble des Laurentides. L'organisme travaille notamment à la défense et à la promotion des droits des locataires. D'année en année, M. Gilbert remarque une hausse de la demande pour leurs services. En 2023, l'organisme a répondu à 4 650 appels, traité 195 demandes individuelles et ouvert 175 nouveaux dossiers. Cela représente une augmentation d'environ 15 %, par rapport à l'année précédente. Parmi les dossiers ouverts, il y a 45 évictions forcées, 27 reprises de logement illégales, 17 cas de rénoviation et 51 cas de hausse de loyer abusive.

« **C'est beaucoup de stress. Et c'est beaucoup de travail, autant pour le locataire que pour nous** », affirme Serge Gilbert au sujet des procédures légales rattachées au logement. « **L'objectif, c'est d'aider les gens à prendre en main leur condition de logement, on travaille beaucoup sur l'empowerment** », complète le coordonateur. Mais dans le contexte de la crise actuelle, les locataires sont-ils moins enclin à entamer des procédures ? « **Effectivement, il y a des gens qui, même s'ils vivent une situation compliquée, n'iront pas en procédure parce qu'ils ont peur de perdre leur logement. Mais ce que les gens oublient souvent, c'est que si toi tu ne fais pas respecter tes droits, personne ne va les respecter à ta place. C'est la partie difficile de notre travail : amener les gens à comprendre qu'ils ont des droits et que le fait de les exercer ne les pénalise pas** », indique M. Gilbert.

Les taux d'inoccupation des logements locatifs

Ville ou municipalité	Taux d'inoccupation en 2016	Taux d'inoccupation en 2021
Sainte-Adèle	6,20 %	0,40 %
Saint-Sauveur	X	0,30 %
Saint-Jérôme	4,40 %	0,80 %

Source: SCHL

Loyers médians à Sainte-Adèle

	2018	2023
1 chambre	640,00 \$	870,00 \$
2 chambres	795,00 \$	1 075,00 \$
3 chambres	935,00 \$	1 305,00 \$

Source: SCHL

Julie Delaney

Un gros défi pour la nouvelle PDG du CISSS des Laurentides

France Poirier – Julie Delaney a été nommée à la fin de l'année à la tête du Centre intégré de santé et de services sociaux (CISSS) des Laurentides. La nouvelle présidente-directrice générale nous parle de sa vision face à ce nouveau défi.

Avocate de formation, Mme Delaney occupait auparavant le poste de responsable des affaires juridiques et adjointe à la Direction des services de soutien, administratifs, de la performance et de la logistique. Elle œuvre dans le réseau de la santé et des services sociaux des Laurentides depuis maintenant 13 ans. Elle a auparavant travaillé à l'Hôpital Maisonneuve-Rosemont, de même qu'au sein de bureaux juridiques.

« Je connais bien le CISSS des Laurentides pour avoir œuvré dans la région depuis les 13 dernières années. J'habite aussi la région. J'ai à cœur d'offrir à la population des soins et des services de qualité, accessibles et près de chez eux, comme ils sont en droit de s'attendre », a déclaré Mme Delaney.

Le Journal s'est entretenu avec elle au mois de décembre. Entrevue.



Photo: Courtoisie

Dans le contexte actuel avec la grève, la nouvelle réforme avec le projet de loi 15, c'est un gros mandat qui vous attend. Comment voyez-vous le fait d'arriver en pleine période de grands changements ?

Comme vous pouvez le constater, je carbure aux défis. Je suis consciente que le défi est grand. Par ailleurs, le moment est propice justement. Effectivement, il y a plusieurs éléments qui rendent le contexte favorable aux changements à mon avis. Avec le projet de loi 15 qui a été adopté, nous aurons certainement les leviers pour rendre le système de santé plus efficace et davantage axé sur les résultats.

Pour moi, ça rend le tout propice. En plus des enjeux nommés, je me permettrais d'ajouter qu'historiquement, nous avons un enjeu de financement dans les Laurentides. En plus, on est en déficit budgétaire anticipé. On parle de 180 M\$ de déficit. On n'a pas le choix, il y a un changement qui s'impose tout en continuant avec les succès que nous avons déjà. Puis, on doit se positionner favorablement dans les Laurentides.

Que pensez-vous du déficit d'infrastructures qui est dénoncé depuis longtemps ?

Le combat que je mène est plus global. Quand je parle de ramener les services à la population, ça tient compte de la démographie. Donc, on parle aussi des infrastructures et des services orientés de façon optimale aux citoyens.

C'est l'ensemble de la situation des Laurentides qui doit être mise de l'avant. Le contexte du projet de loi 15 est somme toute favorable parce qu'on doit ramener les décisions sur le plancher près d'où sont

donnés les services. Ce seront des décisions adaptées avec ce qui se passe sur le terrain et à la réalité de chaque coin de la région. Il y a différents éléments à prendre en compte.

Les syndicats et les organismes communautaires ont manifesté leurs inquiétudes en lien avec le projet de loi 15. Comment comptez-vous les rassurer ?

Les gens craignent la centralisation, mais je vous dirais que c'est davantage une cohérence qu'on va offrir. Je pense que la flexibilité de la main-d'œuvre est de simplifier les services à la population. L'idée est de les rendre plus efficaces, plus fluides et plus humains.

Je trouve ça extrêmement rassurant pour les organismes communautaires qui sont près de la population et qui sont des partenaires indispensables. On comprend que le rôle dans la prestation du service sera plus important dans l'avenir. Je vois ça d'un très bon œil.

Sur le terrain, comment va-t-on apporter ces changements ?

Je me considère comme une gestionnaire très rigoureuse et humaine et je fais la distinction entre rigide et rigoureuse. Je suis cartésienne et très pragmatique. Puis, je carbure aux chiffres et aux résultats, mais avec un côté très humain. J'ai la conviction que nos employés font un travail extraordinaire, acharné, investi et engagé. Grâce aux comités de transition, nous allons soutenir les employés dans cette transformation sans les écorcher, bien au contraire. En ramenant les décisions plus près de la prestation de service, ça nous permet d'aller chercher le son de cloche des employés qui sont au chevet des patients.

La situation des urgences est préoccupante dans les Laurentides. Quelles sont les solutions ?

La gestion de l'urgence est un enjeu im-

portant. Il y a un défi de communication et de compréhension. Dans la région, nous avons une clientèle orpheline de médecin de famille et il y a le GAP (guichet d'accès à la première ligne).

Nous avons de beaux projets pilotes qui sont mis en place notamment à Saint-Eustache et à Sainte-Agathe-des-Monts et qui fonctionnent très bien. Des gens à l'urgence font un pré-triage, soit téléphonique ou en présence et c'est tout récent. Ils font la réorientation vers d'autres services quand c'est possible. On les dirige vers des cliniques sans rendez-vous ou vers des GMF avec qui nous avons des ententes. Nous avons des cliniques spéciales pour la saison des gripes aussi. Il y a de belles initiatives pour diminuer le flux à l'urgence.

En bref

Le CISSS des Laurentides compte **18 000 employés**, dont **3 000 médecins**.

Évitez les urgences

Le CISSS propose d'autres alternatives

Rédaction – Comme chaque année, à cette période, les urgences débordent. Un ensemble de facteurs exerce une grande pression sur le réseau de la santé, comme l'augmentation de la propagation des infections respiratoires.



Dans ce contexte, le Centre intégré de santé et de services sociaux (CISSS) des Laurentides appelle à la collaboration de la population.

D'autres options pour limiter la pression sur les urgences

Il est toujours possible de demander conseil à son pharmacien ou de consulter le guide d'autosoins sur : **Québec.ca**.

Par téléphone

- 811, option 1 (Info-Santé, ligne pédiatrique et cliniques d'hiver)
- 811, option 2 (Info-Social)
- 811, option 3 (Guichet d'accès à la première ligne, pour ceux qui n'ont pas de médecin de famille)

Sur le Web

La population peut également accéder au GAP numérique. Le GAP numérique dirige les Québécoises et Québécois vers le service de santé qui répondra le mieux à leurs besoins.

Pour obtenir un rendez-vous, il est possible de consulter Rendez-vous santé Québec (RVSQ) ou d'autres plateformes (Clic Santé, Bonjour Santé, etc.).

Liens connexes

Pour s'informer sur les options autres que l'urgence : **Québec.ca/AccèsSanté**

Pour obtenir des conseils pour soigner les symptômes de grippe et de gastro-entérite : Symptômes d'allure grippale et gastro | **Gouvernement du Québec (quebec.ca)**

Entente de principe

Les enseignantes se prononceront d'ici la fin du mois

Simon Cordeau - Durant le temps des Fêtes, le gouvernement du Québec a conclu une entente de principe avec le Front commun qui représente, entre autres, les enseignantes de la région. Celles-ci retournent en classe cette semaine, sans encore savoir les détails de cette entente.

« Aujourd'hui [lundi], c'est une journée pédagogique, et les élèves seront de retour demain [mardi]. Les gens sont en attente. Ils ne connaissent pas encore tout le contenu de l'entente de principe. On attend d'avoir les documents finaux pour les présenter à nos membres. Ils sont anxieux de voir les détails », explique Jean-Stéphane Giguère, président du Syndicat de l'Enseignement de la Rivière-du-Nord (SERN).

Détails à venir

Peu de détails sur l'entente de principe ont filtré dans les médias. On sait toutefois qu'elle compte une augmentation de salaire de 17,4 % sur 5 ans. À cela s'ajoute une protection du pouvoir d'achat pouvant aller jusqu'à 3 % sur 5 ans.

Pour le reste, les représentants syndicaux souhaitent d'abord présenter les détails de

l'entente à leurs membres. M. Giguère admet cependant que « *bien sûr que les gains ne sont pas à la hauteur de ce qu'on aurait espéré* ». « *Avec la pénurie de main-d'oeuvre, on ne peut pas inventer du personnel* », donne-t-il en exemple, concernant la composition de la classe et la taille des groupes.

« *Mais on pense que le gouvernement a quand même débloqué des montants d'argent assez importants. C'est un premier pas dans la bonne direction, mais il reste beaucoup de travail à faire.* »

La parole aux membres

Le Front commun compte plus de 300 syndicats. Ceux-ci ont du 15 janvier au 19 février pour convoquer leurs assemblées générales. Mais le SERN devrait tenir la sienne « *avant la fin janvier* », croit M. Giguère. Au Syndicat des enseignantes et enseignants des Laurentides (SEEL), la présidente Annie Domingue avance que l'assemblée se tiendra autour du 24 janvier.

Ces assemblées générales seront l'occasion « *d'aller expliquer cette proposition de règlement-là. Par la suite, nos membres vont se prononcer et nous dire s'ils sont d'accord ou s'ils la rejettent* », détaille Mme



Domingue. « *On pense que c'est une entente sur laquelle nos membres méritent d'avoir le dernier mot.* »

En attendant cette décision, tous les moyens de pression, dont les grèves, sont levés. « *[Les enseignantes] sont heureuses de revenir au travail avec ce souci-là de moins. C'est une dose d'anxiété, une période de grève et ne pas savoir quand ça va se terminer* », souligne M. Giguère.

Mme Domingue, quant à elle, se réjouit de « *la belle mobilisation autour de nos demandes* ». « *Je veux remercier la population de leur appui. Durant nos journées de grève, nous avons senti un appui très forts : des klaxons solidaires, des parents qui venaient porter du café ou des beignes à nos équipes. On a eu des belles*

marques d'attention de la population », souligne-t-elle.

Rattrapage des journées de grève ?

Les enseignantes du Front commun ont fait huit journées et demi de grève. Toutefois, les élèves dont les enseignantes font partie de la FAE ont manqué environ un mois d'école. Le ministre de l'Éducation, Bernard Drainville, devrait annoncer mardi, 9 janvier, un plan de rattrapage. « *Pour le moment, on en ignore le contenu* », indique Mme Domingue.

« *Je suis très curieux de voir ce qu'il va y avoir là-dedans* », ajoute M. Giguère. Cependant, il croit que « *avec seulement huit jours de grève, les enseignantes ont le temps de rattraper le temps perdu avec leurs élèves d'ici la fin de l'année* ».

BIENVENUE SUR
NOTRE TERRITOIRE
FAITES PARTIE DE
NOTRE COMMUNAUTÉ



ACCÈS journalaccès.ca

Quoi voir, quoi écouter, quoi lire ?

Ève Ménard (initiative de journalisme local) - Plusieurs nouveautés télévisuelles, musicales et littéraires viendront agrémenter votre hiver. Voici quelques suggestions, pour tous les goûts !

TÉLÉVISION



Doute raisonnable - ICI TOU.TV

Depuis le 8 janvier, l'excellente série dramatique *Doute raisonnable* est de retour sur l'Extra de ICI TOU.TV pour une troisième saison. Au cœur de celle-ci, le duo d'enquêteurs aux crimes à caractère sexuel, Fred (Marc-André Grondin) et Alice (Julie Perreault), investiguent plusieurs cas complexes. Les émissions sont toujours extrêmement bien ficelées et surprennent les téléspectateurs.



Projet innocence - Noovo

C'est le nouveau projet télévisuel de Sophie Lorain et Alexis Durand-Brault. La série met en scène Stella, une étudiante en droit qui réalise un stage à Projet Innocence. Supervisée par le célèbre criminaliste Armand Coupal, la stagiaire travaille sur le cas d'un criminel qui se dit innocent d'un meurtre dont il est condamné. La distribution comprend Guy Nadon, Émi Chicoine, Fayolle Jean Jr., Sophie Lorain et Benoit Brière. Les mardis à 20 h, sur Noovo.

L'aréna - Crave

Chaque mercredi, un nouvel épisode de *L'aréna* débarque sur Crave. Cette comédie à sketches explore le quotidien de plusieurs personnages qui visitent ce lieu-culte bien de chez nous. La série met notamment en vedette Sophie Cadieux, Benoit Brière, Phil Roy, Catherine St-Laurent, Mariana Mazza, Catherine Chabot et Valérie Tellos.



Être ado - Télé-Québec

Dès le 11 janvier, l'ambitieuse série documentaire *Être ado* sera présentée sur Télé-Québec. La proposition est unique : une équipe de tournage a suivi 10 jeunes de différentes régions du Québec pendant 5 ans. À l'écran, nous assistons à leur transformation physique et psychologique. Une série « touchante, atypique, remarquable sur l'adolescence ».

MUSIQUE



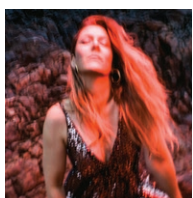
La somme des êtres aimés - Alexandre Poulin

Avec *La somme des êtres aimés*, l'auteur-compositeur-interprète Alexandre Poulin présente son sixième album. Le nouvel opus qui sortira le 19 janvier prochain aborde l'importance des gens qu'on aime. Il est également le fruit d'une réflexion sur le bonheur et sur le décès du père de l'artiste. Alexandre Poulin entamera d'ailleurs une tournée pour promouvoir sa nouvelle musique et sera de passage à Saint-Jérôme en septembre 2024.



Etienne Dufresne fait des efforts - Etienne Dufresne

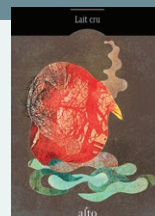
Le second album d'Etienne Dufresne paraîtra le 26 janvier. Intitulé *Etienne Dufresne fait des efforts*, il aborde le rapport de l'artiste à sa famille et à lui-même. « J'y aborde mes contradictions internes, les 1000 débats polarisés qui habitent ma tête en passant par les tartes aux pommes. Une bataille constante entre les chiens, les chats et tout ce qui se trouve au milieu », peut-on lire sur le site web de l'interprète basé à Montréal.



Du feu dans les Lilas - Beyries

Après *Landing* (2017) et *Encounter* (2020), Amélie Beyries proposera un premier album en français. *Du feu dans les Lilas* sera disponible dès le 9 février. Vous pouvez d'ailleurs déjà écouter le premier extrait de son album, *Du temps*. L'artiste sera également de passage dans les Laurentides, à Val-Morin, le 1^{er} juin 2024.

LECTURE



Lait cru - Steve Poutré

Le 15 janvier prochain, vous pourrez vous procurer le tout premier livre de Steve Poutré, *Lait cru*. Celui qui a grandi sur une ferme laitière située à Saint-Ignace-de-Stanbridge propose une histoire originale, à cheval entre le récit gotique et rural.

« *La ferme québécoise n'est ni verdoyante, ni paisible; elle est hantée. Par les disparus, les histoires de peur, les secrets de famille et les poussins morts dans leur coquille. Parmi ces ombres, un garçon marche à la lisière des champs et des bois pour finalement franchir cette fine frontière, rejoignant corps flottants, acouphènes et cauchemars.* »



Après les tempêtes - Patrice Godin

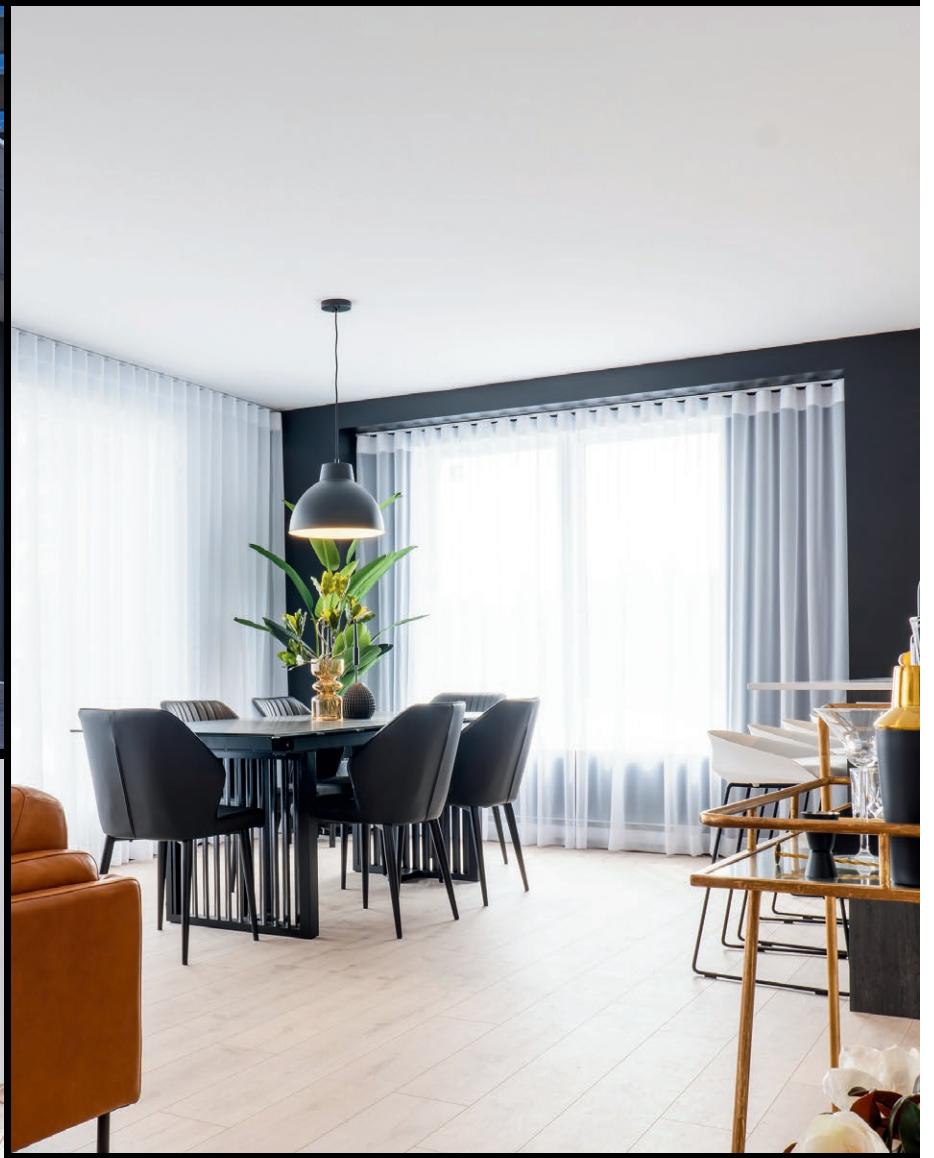
L'acteur et auteur Patrice Godin publie un roman de 200 pages qui parle de remises en question et d'introspection. La parution d'*Après les tempêtes* est prévue pour le 15 janvier.

« *Retiré à Mount Desert Island, dans le Maine, pour écrire un roman mettant en scène Marguerite Yourcenar, l'écrivain Martin O'Connor apprend le décès subit de sa mère, Eileen. Ainsi, il replonge dans un passé trouble, une enfance abimée par un beau-père violent et possessif.* »

L'Alerte - Brigitte Alepin

La célèbre fiscaliste Brigitte Alepin, également professeure au campus de l'UQO à Saint-Jérôme, signe un premier roman. Disponible en librairie le 14 février 2024, *L'Alerte* est un suspense sur l'injustice fiscale.

CONDOS À VENDRE



SKY BLÜ
CONDOS URBAINS

12025 RUE DE BLOIS,
MIRABEL, QC, J7J 0R9

514-929-7766

vente@skyblucondos.com

www.skyblucondos.com

UN PROJET SIGNÉ INVESTISSEMENT RAY JUNIOR

BOXING RAY
TAUX ÉQUIVALENT À

2,99%

FIXE POUR 24 MOIS*
JUSQU'À NOËL (24 DÉC. 2023)

-P008596-1

Un père et son fils de 10 ans partent à vélo de Sainte-Adèle jusqu'en Floride

Marie-Catherine Goudreau - « Tous mes amis étaient sûrs que je n'y arriverais pas. Et bien je l'ai fait ! » Rémi, 10 ans, et son père, Martin Audy, sont partis le 6 octobre dernier de Sainte-Adèle, avec leur vélo. Leur objectif était de se rendre jusqu'en Floride, seulement par ce moyen de transport, d'ici le temps des Fêtes. C'est mission réussie après 2 348 kilomètres et 94 jours de voyage.

Lorsque le Journal rejoint les deux gaillards au mois de décembre, ils viennent tout juste d'avoir une crevaillon sur l'un de leurs vélos. Ils sont à Savannah et comptent arriver en Floride dans quelques jours.

La motivation plus forte que tout

Ce qui devait être un voyage de famille pour se rendre à Walt Disney World a finalement été un voyage père-fils. « Cet été, on était en camping comme on le fait souvent durant nos vacances. Et on s'est dit : c'est maintenant ou jamais. On le fait ! », soutient Martin. « Au départ, on voulait se rendre à Washington, car mon frère a déménagé là il y a quelques temps et on voulait lui rendre visite. Puis, je ne savais pas comment Rémi allait réagir. Est-ce qu'il allait être capable en pratique ? »



Au début du périple, les kilomètres étaient difficiles à parcourir, notamment pour Rémi. « Ça allait très bien, mis à part la vitesse. On ne faisait pas beaucoup de kilomètres. Je me disais qu'à cette vitesse, on n'y arriverait pas à temps. Mais chaque fois que je disais cela, Rémi ne voulait pas ! », raconte son père.



Photos : Courtoisie



« Mon père disait à tout le monde qu'on allait à Washington, mais moi, je disais à tous mes amis qu'on se rendrait en Floride ! », ajoute Rémi. Puis, au fil de la route, ils ont commencé à faire un peu plus de kilomètres chaque jour, jusqu'à 65 km quotidiennement. « Je voulais découvrir et aller le plus loin possible pour prouver à tout le

monde que j'étais capable. Je ne voulais pas m'arrêter », dit Rémi.

L'expérience d'une vie

Entre les kilomètres de vélo, ils s'arrêtent dans les villes pour manger et se reposer. La fin se fait ressentir pour eux alors que les champs de coton s'enfilent les uns après les autres. Leur objectif était d'arriver avant Noël pour passer le temps des Fêtes en famille. Ils y sont finalement arrivés le 15 décembre dernier.

Pour Martin, il y a comme une aura de protection lorsqu'il voyage avec son fils. Il dit ne pas s'être senti en danger lors de son voyage.

« Quand on rencontre des gens ici, ils ne croient pas qu'on vient de faire presque 3 000 km à vélo ! », raconte-t-il. D'autant plus qu'ils ne se sont pas entraînés avant de partir.

Pour Rémi, ce périple lui a donné envie d'en faire d'autres comme celui-ci. « J'aimerais faire la Floride en vélo », dit-il. « Après deux mois de voyage, je vais attendre avant d'en faire un autre ! On aimerait ça que Rémi voyage dans d'autres pays aussi, comme sa mère a fait », ajoute son père.



Le retour du Défi château de neige de Loisirs Laurentides

Rédaction - Loisirs Laurentides a annoncé le retour du Défi château de neige, qui se déroulera du 8 janvier au 12 mars. Les enfants et les familles des Laurentides sont invités à sortir dehors et s'adonner à un classique de l'hiver québécois, soit la construction d'un château de neige.

Pour participer, il suffit de construire un château de neige à l'endroit de votre choix, de l'immortaliser en photo et de partager cette dernière en l'inscrivant sur le site web du Défi château de neige. Des prix seront attribués au hasard, tant au niveau provincial que régional, parmi les personnes qui auront inscrit leur château entre le 8 janvier et le 12 mars 2024 inclusivement.

Lors de votre inscription, vous aurez le choix de répertorier votre construction parmi l'une des quatre catégories suivantes :

- Famille : pour tout le monde;
- Petite enfance : pour les services de garde et les centres de la petite enfance (CPE) qui encadrent les enfants de 0 à 5 ans;
- École : pour les écoles primaires et secondaires;
- Organisme/ municipalité : pour les organisations (autant les organismes à but non lucratif (OBNL) que les entreprises) et les municipalités.

Loisirs Laurentides déconseille la construction de châteaux qui comportent des toits et des tunnels pour des raisons de sécurité.

Accès-Loisirs Pays-d'en-Haut

Inscriptions les 10 et 15 janvier

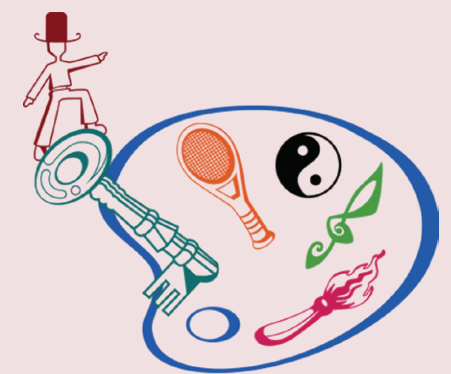
Rédaction - Des activités de loisir gratuites sont offertes aux personnes à faible revenu. Les inscriptions pour la session d'hiver se dérouleront le mercredi 10 janvier de 9 h 30 à 11 h, au sous-sol de l'église de Saint-Sauveur, située au 205 rue Principale, et le lundi 15 janvier de 13 h à 16 h, au Garde-Manger des Pays-d'en-Haut, situé au 100 rue Morin à Sainte-Adèle.

Afin d'être admissible au programme, vous devez être membre du Garde-Manger des Pays-d'en-Haut ou présenter une preuve de revenu de l'année 2022. Les citoyens des municipalités participantes, soit Sainte-Adèle, Saint-Sauveur, Morin-Heights, Sainte-Anne-des-Lacs, Piedmont et Sainte-Marguerite-du-Lac-Masson, pourront s'inscrire aux activités offertes et ce, totalement gratuitement. Les activités proposées varieront en fonction des places mises à disposition par les organismes de loisirs et les villes partenaires. Les activités seront dévoilées sur place seulement.

Le programme Accès-Loisirs Pays-d'en-Haut permet aux personnes à faible revenu de briser l'isolement et de participer à la vie sociale, au même titre que tous les autres citoyens, et ce, dans le respect et la confidentialité. À ce jour,

près de 300 municipalités et villes ont adhéré au programme Accès-Loisirs, ce qui représente plus de 55 programmes à travers le Québec.

Pour en savoir plus, communiquez avec le service des loisirs de votre municipalité.



Accès-Loisirs Québec



Val-Morin

Mehdi Bousaidan

L'humoriste Mehdi Bousaidan débarque au Théâtre du Marais avec son spectacle *Mouton*, le 13 janvier prochain.

« Avec son regard aiguisé sur le monde et son énergie débordante, Mehdi Bousaidan revient sur scène pour son deuxième spectacle solo intitulé *Mouton*, prêt à défier les normes établies. *Mouton* est une métaphore pleine d'autodérision, où l'humoriste explore avec une touche de sarcasme les différents aspects de la conformité sociale et de l'absence de libre-arbitre. Rejoignez le troupeau et laissez-vous emporter par le rire contagieux de *Mouton* ! »

Pour plus d'informations, rendez-vous sur le site web du Théâtre du Marais.



Sainte-Adèle

Exposition *Ce qu'il nous reste de beau*

Du 12 au 28 janvier, Sylvie Arsenault présente son exposition *Ce qu'il nous reste de beau* à la Place des citoyens.

« Cette exposition se veut une prise de conscience du monde qui nous entoure. Elle aspire à l'ouverture d'un dialogue entre le quotidien et l'individu qui ne lui accorde pas de véritable attention. L'eau, le ciel, la faune, la flore s'y montrent tous porteurs de moments de beauté éphémère. Il s'agit de la percevoir avant qu'elle ne s'effrite et disparaisse pour aller se loger ailleurs. Réapprenons donc à voir. Retrouvons cette faculté de nous émerveiller qui nous habite. C'est peut-être la meilleure façon de prendre soin de la beauté en perpétuel changement afin que la suite du monde puisse en profiter aussi. »

Pour plus d'informations, rendez-vous sur le site web de la Ville de Sainte-Adèle.



Saint-Jérôme | Michelle Desrochers

Le 13 janvier, Michelle Desrochers débarque au Théâtre Gilles-Vigneault avec son spectacle *Pelote*.

« Attache ta tuque avec de la laine ! Un spectacle tricoté serré, fait à 100 % d'humour décomplexé et réconfortant. Comme ta veste de laine confectionnée par ta tante, qui fait du bien, mais qui pique un peu. Michelle, c'est une humoriste sans filtre qui a horreur de la chicane : elle pratique un humour rassembleur et accidentellement touchant. Elle ne juge jamais; elle aime. Par son sens comique tout en humilité et en chaleur, elle maîtrise l'art de vous culbuter toute la soirée au cycle délicat. Littéraire déchu et célibataire éternelle, elle est parfois croustillante, parfois tendre comme des chips oubliées sur le comptoir. »

Pour plus d'informations, rendez-vous sur le site web du Théâtre Gilles-Vigneault.



Prévost | **Le violoniste Russell Iceberg**

Le 14 janvier, Diffusions Amal'Gamme présente un concert du violoniste Russell Iceberg. Ça se passe à la Salle Saint-François-Xavier à Prévost, de 14 h 30 à 16 h.

« Voici le jeune et prometteur violoniste Russell Iceberg qui a récemment remporté le Golden Violin Competition, le prix Peter Mendell, et les premiers prix du Schadt String Competition de l'Allentown Symphony Orchestra. Accompagné au piano, Russell Iceberg vous propose un programme à couper le souffle dans lequel Gabriel Fauré, Camille Saint-Saëns seront à l'honneur. Venez admirer la virtuosité de ce jeune violoniste en pleine ascension. »

Pour plus d'informations, rendez-vous sur le site web de Diffusions Amal'Gamme.



Saint-Adolphe-d'Howard | **Smoke Spell**

Le groupe montréalais Smoke Spell sera de passage au Pub La Chèvre, le 13 janvier prochain. Ça commence dès 20 h. Les billets sont 15 \$, plus les taxes.

« Le groupe offre une musique au rythme rapide et coup de poing combinant des éléments de folk punk, de country et de blues. Des voix rauques et des paroles dures qui vous font traverser le chagrin, les voyages, le bonheur et l'horreur. Avec trois albums rock et une tournée sur la côte Est à leur actif, ils sont intraitables et vous rendrons heureux et libres. »

Pour plus d'informations, rendez-vous sur la page Facebook du Pub La Chèvre.



Saint-Jérôme | **La pièce *Ulster American***

La pièce de théâtre *Ulster American* sera présentée au Théâtre Gilles-Vigneault le 17 janvier. Elle met en vedette Frédéric Blanchette, Lauren Hartley et Vincent Leclerc. Après la représentation, une causerie aura lieu gratuitement entre Lucie Tremblay et deux comédiens.

« Une dramaturge irlandaise montante, un acteur vedette d'Hollywood et un metteur en scène anglais bien établi sont réunis pour la création, à Londres, d'une pièce attendue. Mais leur première rencontre, à l'aube des répétitions, ne se déroule pas exactement comme prévu... chacun ayant une vision différente et bien arrêtée des enjeux abordés dans la pièce. Jusqu'où tout ce beau monde est-il prêt à aller pour obtenir gain de cause? »

Pour plus d'informations, rendez-vous sur le site web du Théâtre Gilles-Vigneault.



Val-Morin

Les jours heureux

Dans le cadre du Ciné-Marais, le film *Les jours heureux* de Chloé Robichaud sera présenté au Théâtre du Marais. Ça se passe le 17 janvier dès 19 h 30. L'oeuvre met en vedette Sophie Desmarais, Sylvain Marcel, Nour Belkhiria et Maude Guérin.

« Emma, cheffe d'orchestre talentueuse, entretient une relation compliquée avec son père et agent Patrick. Elle doit faire face à ses émotions et décider si elle veut réussir à mener de front sa carrière et sa relation amoureuse avec Naëlle, une violoncelliste récemment séparée et mère d'un jeune garçon. »

Pour plus d'informations, rendez-vous sur le site web du Théâtre du Marais.

Le Musée du ski reçoit 351 428 \$ pour une nouvelle exposition permanente

Marie-Catherine Goudreau - Le Musée du ski des Laurentides (MSL) a reçu le 21 décembre dernier une aide financière du gouvernement du Québec de 351 428 \$. Cette subvention permettra au musée de lancer son appel de projets pour le renouvellement de son exposition permanente, *À vos skis! Une histoire des Laurentides*.

Le projet d'exposition vise à « immerger les visiteurs dans une expérience unique de l'hiver à la fois cognitive et sensorielle, invitant chacun à revivre ou à découvrir l'histoire et le développement du ski dans la région », indique le Musée du ski, situé à Saint-Sauveur. Cette nouvelle exposition mettra en lumière l'importance du ski et de ses acteurs, et comment ils ont transformé la région. À la base une région forestière et agricole, les Laurentides sont maintenant une région résidentielle et touristique, grâce à l'industrie du ski entre autres.

« L'exposition grand public interprétera, par une trame narrative axée sur l'histoire du ski, la relation qu'entretient le Québécois avec l'hiver. Différentes stratégies seront privilégiées par une muséographie dynamique et une mise à niveau des dispositifs multimédias afin d'offrir un expérience immersive éducatrice aux

visiteurs », souligne le MSL dans un communiqué.

Soutien du gouvernement

Cette aide financière s'inscrit dans le cadre de l'appel de projets pour le soutien des expositions permanentes et itinérantes du ministère de la Culture et des Communications.

« La mission du Musée [...] contribue à l'épanouissement des citoyens et visiteurs, enrichit notre patrimoine et stimule le progrès économique. »

- Sonia Bélanger, députée de Prévost

L'adjoint gouvernemental du ministre de la Culture et des Communications, Mathieu Rivest, et la députée de Prévost et ministre responsable des Aînés, Sonia Bélanger, étaient présents au Musée du ski pour souligner cette aide financière.

« Je suis très heureux d'annoncer une aide financière de plus de 350 000 \$ pour le soutien de l'exposition permanente du Musée du ski des Laurentides. À nouveau, le



Photo: Michel Guertin

ministère de la Culture et des Communications démontre son engagement à faire rayonner les institutions muséales agréées du Québec. Cette exposition permanente de mettre de l'avant le patrimoine culturel du ski dans notre belle région des Laurentides. J'invite l'ensemble des citoyennes et citoyens à aller à la découverte de notre patrimoine culturel dans nos institutions muséales agréées dans les Laurentides et à travers le Québec », a souligné M. Rivest.

« La poursuite de la mission du Musée est d'une importance capitale : elle contribue

à l'épanouissement des citoyens et visiteurs, elle enrichit notre patrimoine et stimule le progrès économique. Les familles d'ici peuvent y profiter d'une immersion dans leur histoire et je tiens à féliciter tous ceux et celles qui participent à sa réalisation », a indiqué pour sa part Sonia Bélanger, députée de Prévost, ministre responsable des Aînés et ministre délégué à la Santé

Depuis son déménagement en juin dernier, le MSL a reçu plus de 7 000 visiteurs.



-P008223-1

L'Ouvrage Une oeuvre intergénérationnelle à l'entrée du Centre sportif

Rédaction - L'Ouvrage, de l'artiste visuelle Dominique Pétrin, a été dévoilée par la MRC des Pays-d'en-Haut le 16 décembre dernier. Issue d'un projet de médiation culturelle intergénérationnel, l'oeuvre est exposée à l'entrée du Centre sportif des Pays-d'en-Haut de manière permanente.



Crédit : MRC des Pays-d'en-Haut / Lucien Lisabelle Photographie

L'Ouvrage, une oeuvre collective et intergénérationnelle.

Il s'agit d'une courtépointe de papier sérigraphié réalisée à partir de motifs conçus et imprimés avec un groupe multigénérationnel de participantes de la région, dont certaines sont impliquées notamment dans le Cercle des Fermières de Saint-Sauveur. « Cette oeuvre rend hommage au travail important des femmes dans notre société : les infirmières, éducatrices, enseignantes, préposées aux bénéficiaires et autres femmes qui offrent le soin et participent à l'émancipation des jeunes », explique l'artiste adéloise Dominique Pétrin.

« Les femmes qui font partie de cette oeuvre travaillent bénévolement pour notre communauté, et leur travail peut

sembler parfois invisible, puisqu'il n'est pas reconnu pour une valeur monétaire que l'on attribue normalement au travail. Par le don de soi, ces femmes contribuent à inspirer un esprit de solidarité qui solidifie le tissu de notre société », ajoute Mme Pétrin.

Un partenariat avec le Musée d'art contemporain des Laurentides, à Saint-Jérôme, et l'Atelier de l'île, à Val-David, a permis la réalisation de cette oeuvre. « Par cette installation, on renforce l'importance d'avoir de la culture dans un lieu de rencontre comme peut l'être le centre sportif », insiste le préfet de la MRC, André Genest.

Coupe du monde de ski alpin

Valérie Grenier signe sa deuxième victoire en Slovénie

Sportcom et Luc Robert (initiative de journalisme local) - La piste de Kranjska Gora, en Slovénie, semble être l'endroit de prédilection de la skieuse Valérie Grenier. Près d'un an après y avoir obtenu sa première victoire en carrière, elle a répété le même exploit en récoltant sa deuxième médaille d'or en Coupe du monde, au slalom géant, disputé samedi dernier, le 6 janvier.

« Je suis vraiment contente et fière. Ça fait juste trop du bien [...] Je ne sais pas pourquoi cette piste-là me va aussi bien, mais ça semble être le dernier mur, qui représente l'endroit où je ski le plus vite », a mentionné Valérie Grenier d'entrée de jeu, en entrevue avec Sportcom.

« C'est ici que j'avais gagné l'an passé. L'année d'avant, j'avais terminé quatrième, a-t-elle poursuivi. C'est une piste qui semble être bonne pour moi, mais ça ajoute un stress de plus, parce qu'on se demande si on va être capable de regagner. »

La skieuse native de Saint-Isidore, en Ontario, qui s'entraîne à Tremblant, s'est

d'abord positionnée quatrième, lors de sa première descente de la journée, avec un temps de 56,90 s. « Dans ma tête, j'avais fait plusieurs erreurs, mais en fait, c'était juste une grosse erreur qui m'a quand même coûté cher. Ça m'a donc frustrée à ce moment », a-t-elle confié en faisant référence à son premier passage.

« Finalement, c'était moins pire que je pensais. J'étais quand même juste quatrième, après la première skieuse. C'était encourageant de voir que malgré mon erreur, j'avais skié vite et j'étais quand même capable d'être à trois dixièmes de seconde de la première », a dit Grenier.

Sous la pluie

Malgré des conditions météorologiques qui ont trempé les skieuses samedi, Valérie Grenier a réussi à demeurer concentrée pour voler la vedette en deuxième manche. « On évoluait dans la grosse pluie. On était complètement mouillées, mais sinon, la neige était belle. On a été chanceuses quand même, malgré la météo », a-t-elle évalué.

Vingt-septième sur la liste de départ pour la deuxième manche, la Franco-Ontarienne



Lara Gut-Behrami, Valérie Grenier et Frederica Brigogne.

Photo : Agence Zoom

a dégagé de la confiance dès que ses skis ont touché la neige et sa technique lui a permis de terminer avec un temps de 53,61 s et un cumulatif de 1 min 50,51 s. « Je ne dirais pas que j'ai fait quelque chose d'extravagant ou différent, mais c'était mon ski à moi et sans erreur, a-t-elle expliqué. Ça a été du bon ski rapide, ce que je recherchais depuis plusieurs courses. »

Derrière Grenier, la Suisse Lara Gut-Behrami (+0,37 seconde) et l'Italienne Frederica Brigogne (+0,51 seconde) ont complété le podium de cette sixième Coupe du monde de la saison.

La Slovaque Petra Vlhova, meneuse provisoire après la première descente, a quant à elle frôlé le podium avec un léger retard de 10 centièmes de seconde sur Brignone, reine de la dernière Coupe du monde de Mont-Tremblant.

De son côté, la Québécoise Sarah Bennett, qui était aussi de la partie en Slovénie, n'a pas été en mesure de se qualifier pour la deuxième manche. Son temps de 1 min 00,72 s lui a procuré la 49^e place.



Une Zamboni pour la patinoire de Sainte-Anne-des-Lacs

Rédaction - La Municipalité de Sainte-Anne-des-Lacs a conçu et mis en place une Zamboni maison pour entretenir ses patinoires pour la saison 2023-2024. Celle-ci permet un meilleur entretien des patinoires ainsi que le maintien d'une patinoire non-réfrigérée de qualité depuis le 1^{er} décembre.

Sainte-Anne-des-Lacs souhaitait ouvrir et maintenir les patinoires situées au parc Henri-Piette durant le temps des Fêtes, malgré les conditions peu favorables. Il s'agit d'ailleurs de la seule patinoire de la région à être restée ouverte durant la période de Noël et du jour de l'An, selon la Municipalité.

« Offrir un espace commun à la communauté pour profiter des joies de l'hiver est une priorité à Sainte-Anne-des-Lacs. D'ailleurs, nous avons été les seuls à ouvrir une patinoire non réfrigérée pendant les temps des fêtes. Notre approche novatrice nous a permis de favoriser le plaisir du patinage et le développement des compétences sportives pour nos jeunes de la ligue de hockey récréative », a déclaré Catherine Hamé, mairesse de Sainte-Anne-des-Lacs.

Pour plus d'informations sur les horaires de patinage et les activités de la ligue de hockey récréative intermunicipale, vous pouvez suivre la page Facebook de la Municipalité ou vous rendre sur leur site web.

Période des Fêtes Bilan mitigé pour les stations de ski

Rédaction - Les stations de ski du Québec ont souffert du mois de décembre, qui a été l'un des moins neigeux de l'histoire à travers la province, selon Environnement Canada. Habituellement, la période des Fêtes représente entre 15 et 20 % de l'achalandage global de la saison. Cette saison, cette période a atteint 12 % de l'achalandage global.

On a constaté une baisse d'achalandage significative, atteignant même 50 % par rapport à l'hiver dernier dans certaines stations, indique l'Association des stations de ski du Québec (ASSQ). Cela a confirmé les défis de l'industrie à pouvoir lancer sa saison de manière vigoureuse au temps des Fêtes. « Les exploitants de centres de ski ont constaté que plusieurs adeptes de sports de glisse avaient choisi de rester en ville pendant les Fêtes en raison du manque de neige en milieu urbain », indique l'ASSQ.

L'importance de l'enneigement mécanique

« L'effet des investissements massifs dans l'enneigement mécanique s'est heureusement fait sentir dans plusieurs stations qui ont réussi à attirer tout de même la clientèle avec leurs pentes bien enneigées », souligne l'Association.

La neige est finalement arrivée au cours du week-end des 6 et 7 janvier et a

Les Sommets ont beaucoup investi pour l'enneigement mécanique, qui leur permet de rester ouverts.



Photo : Les Sommets

combattu « le syndrome de la pelouse verte ». Rappelons toutefois que les mois de janvier et février représentent quant à eux plus de 40 % de l'achalandage global des stations de ski, selon l'ASSQ.

« Les stations de ski doivent continuer d'investir dans les équipements d'enneigement afin de s'adapter aux changements climatiques et assurer leur rôle de moteur économique touristique hivernal », a affirmé Yves Juneau, président-directeur général de l'ASSQ.

Offrez-vous des extras
 ✓ Encadré ✓ Titre centré
 ✓ Couleur ✓ Caractères gras
 Informez-vous auprès
 de votre téléconseiller

Heure d'ouverture :
lundi au vendredi de 8h30 à 16h30

Heure de tombée: Mardi 10h

Heures d'affaires du service téléphonique: lundi au vendredi 8h30 à 16h30

Mode de paiement:

À NOS ANNONCEURS: Assurez-vous que le texte de votre annonce est exact dès sa parution, sinon il faut nous en aviser immédiatement. En cas d'erreur, notre responsabilité se limite uniquement au montant de l'achat de la première semaine de parution de votre annonce. Toute discrimination est illégale.

**POUR TOUT ACHETER
 ET TOUT VENDRE,
 près de chez vous**

Un seul numéro 1-866-637-5236

IMMOBILIER 100 à 299 | MARCHANDISE 300 à 399 | SERVICES 400 à 599 | EMPLOI ET FORMATION 600 à 799 | ÉVÈNEMENTS SPÉCIAUX 800 à 899 | VÉHICULES 900 à 999

**205 - Logement
 appart à louer**

! Grand 3-1/2 rénové, St-Jérôme (Lafontaine), foyer, stationnement. Libre. 514-952-9000

**324 - Articles chasse
 et pêche**

ARMES de chasse René. Achète fusils et carabines. Détient permis de la SQ, GRC, SIAF. Possibilité de me déplacer. Remet un reçu. René Fournier 514-713-2310

**(SABLAGE) LES
 PLANCHERS DE
 BOIS FRANC R.B.**
 Spécialités : sablage, teinture, réparation, installation de plancher de bois de toutes sortes. Estimation gratuite. Travail garanti. Prix compétitif. Aucun dépôt demandé. Assurances complètes. R.B.Q. : 8112-2541-03, 514-594-8028

**HOMME à tout faire
 (intérieur et extérieur),
 rénovation sous-sol,
 peinture, plancher
 flottant, réparation de
 tous genres. Daniel :
 450-543-5077**

**ENTREPRENEUR
 pré-retraité
 d'expérience
 ferait travail
 général, déneigement
 manuel.
 Estimation
 gratuite!
 514-212-6577**

HOMME à tout faire, St-Sauveur et environs. Pierre 514-836-3599

**845 - Prières
 remerciement**

Remerciements au Sacré-Cœur de Jésus pour faveur obtenue. L.G.

ceramique
 mnicolas.com

Pose de
 céramique

Ardoise
 et granit

Douche
 sur mesure

Expérience

Travail propre

RBQ.56103849-01
514.238.2653

**DIFFICULTÉ À ÉCRIRE
 VOS TEXTES?**

Laissez Mimi Legault vous aider :

- lettres • discours • c.v.
- corrections
- travaux scolaires
- autobiographies

mimilego@cgocable.ca

**STOITURES
 SILANIC**

UNE COUVERTURE DE SATISFACTION

Pour un service personnalisé et complet
 Un travail propre et garanti
 Dans le domaine depuis 1993
 Spécialité bardeaux d'asphalte
 Installation de gouttières sans joints

450 226-3843 • www.silanictoitures.com

**415 - Massothérapie
 | Soins
 thérapeutiques**

ESPACE EST, massage, spa OUVERT lundi au samedi. 577-A Notre-Dame, Repentigny. 450-932-7990.

MASSOTHÉRAPIE. Massage de détente. Ste-Adèle. Carl 450-229-2073

484 - Services divers

EMONDAGE spécialisé, abattage, élagage, plus de 35 ans d'expérience. Déchiquetage de branches, bois ramassé. Assurance responsabilité. À prix fixe et raisonnable, aucun surplus caché. Travail effectué en toute sécurité, respect, ponctuel, responsable. Contactez le 438-376-2372

**Peintre, réparation
 de plâtre, joints.
 Homme
 d'expérience.
 Propre et minutieux
 514 946-6353**

**ABATTAGE, EMONDAGE
 ST SAUVEUR**

**DÉNEIGEMENT DE TOITURE
 Résidentiel et Commercial**

SERVICE RAPIDE

- ABATTAGE D'ARBRES DANGEREUX
- ÉMONDAGE
- DÉSSOUCHAGE

Assurance complète
URGENCE 24/24
 Cell.: 450 530-4521 Martin Binette

**ESPACE
 PUBLICITAIRE
 CONTACTEZ
 NOUS
 450.227.7999**

ACCÈS
 atelier@journalacces.ca

**442 - Constructions
 | Rénovations |
 Réparations**

PALLIA-VIE

**VISITEZ NOTRE
 SECTION
 EMPLOIS LOCAUX**

ACCÈS journalacces.ca

**Centraide
 Laurentides**

ACCÈS INFORMER + INSPIRER

CONTRAIREMENT AUX GÉANTS DU WEB, L'APPLICATION ACCÈS NE BLOQUERA JAMAIS VOS NOUVELLES.

WEB · APPLI · PAPIER · INFOLETTRE | RESTONS CONNECTÉS.

JOURNALACCES.CA



Avis public

Ville de
Saint-Sauveur



AVIS D'APPEL D'OFFRES

SERVICES DE LABORATOIRE POUR LES ANALYSES D'EAU POTABLE 2024-2026 (2024-GE-08)

La Ville de Saint-Sauveur demande des soumissions par voie publique pour les services d'un laboratoire accrédité par le MELCC pour effectuer les analyses d'eau potable provenant des réseaux d'aqueduc de la ville de Saint-Sauveur pour les années 2024 à 2026 inclusivement (années à option).

Les personnes et les entreprises intéressées par ce contrat peuvent se procurer les documents de soumission en s'adressant au Système électronique d'appels d'offres (SEAO), à compter du 10 janvier 2024.

Pour toute question, s'adresser par courriel à l'adresse : greffe@vss.ca, en mentionnant en objet le numéro d'appel d'offres, soit : 2024-GE-08.

Les soumissions, sous enveloppes scellées, seront reçues jusqu'à 10 h, le 1er février 2024, au bureau du greffier, à l'hôtel de Ville de la Ville de Saint-Sauveur, au 1, place de la Mairie, Saint-Sauveur, et seront ouvertes publiquement dès la clôture des soumissions à 10h01.

Les soumissions doivent être déposées en deux (2) copies, ainsi que sur une clé USB ou par voie électronique par l'intermédiaire du SÉAO.

La Ville de Saint-Sauveur ne divulguera ni le résultat de l'ouverture des soumissions, ni le nom de l'Adjudicataire par téléphone.

La Ville de Saint-Sauveur ne s'engage à accepter ni la plus basse ni aucune des soumissions reçues, et ce, sans aucune obligation d'aucune sorte envers le ou les soumissionnaires.

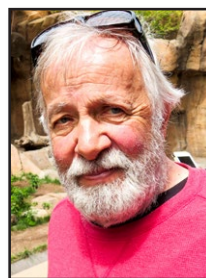
Fait à Saint-Sauveur, ce 10 janvier 2024.

Le greffier,
Yan Senneville, OMA

P008620-1

Avis de décès

TANGUAY, Michel
1943 - 2023



Décédé à Mont-Rolland, le 15 décembre 2023, à l'âge de 80 ans. Il laisse dans le deuil son épouse Cécile Paquette, son fils Dominic, sa sœur Micheline (Jacques Patry), ainsi que plusieurs beaux-frères, belles-sœurs, parents et amis.

La famille vous accueillera pour recevoir vos condoléances au salon funéraire Guay de Ste-Adèle (955, rue Grignon) le samedi 20 janvier 2024, de 10h à 12h.

Une cérémonie suivra dès 12h.

La famille tient à remercier le personnel de l'équipe de soins à domicile du CLSC de Piedmont.

P008621-1

André Forget
1944 - 2023



À la Résidence les Hauteurs de Sainte-Adèle, le 02 janvier 2024 à l'âge de 79 ans, est décédé M. André Forget.

Il laisse dans le deuil sa sœur Evelyne (feu Edmond Sigouin), sa belle-sœur Pierrette Beaulieu (feu Maurice). Rejoignant ses défunts frères Aimé, Paul, Guy, Léo, Vianney et ses belles-sœurs. Il laisse aussi ses neveux et nièces, ainsi que plusieurs autres parents et amis.

Également dans le deuil, sa conjointe Micheline Gignac et ses enfants : Frédéric Paquin (Justine Beaudoin) et Étienne Paquin (Annie Harvey), ses petits-enfants : Kevin, Gabrielle, Sarah, Adèle, Eli, Constance et Emmy, les membres de la famille Gignac, ainsi que sa grande amie Gisèle Grand'Maison.

Il a été courtier d'assurance-vie et conseiller en planification financière durant plus de 40 ans.

La famille recevra vos condoléances à partir de 10h le samedi 13 janvier 2024, suivi d'une liturgie à 11h au salon de la : Maison Funéraire Trudel, 214 rue Principale, Saint-Sauveur, QC. (450) 438-1234

Sincères remerciements à tout le personnel du 2e étage du Centre d'Hébergement les Hauteurs de Sainte-Adèle, pour les soins exceptionnels qu'il a reçus durant tout son séjour. Ce sont des personnes dotées d'un cœur d'Amour généreux et d'un professionnalisme exceptionnel. Merci à chacun d'entre vous.



P008619-1

**ESPACE
PUBLICITAIRE**
450.227.7999

ACCÈS atelier@journalaccs.ca

Salle d'exposition

**24 h/24
7 JOURS/7**



Crématel
Funérailles économiques

**Forfaits funéraires les moins chers
de la région à partir de 1145 \$ + tx
(arrangements préalables disponibles)**



**16, rue de la Gare, Saint-Jérôme J7Z 5L2
CREMATEL.COM 450 431-7700**

P007784-1

palliacco
soutien, accompagnement et répit.

DONNEZ
pour nous
permettre
d'assurer un
soutien aux
personnes
en deuil.

**1 855 717-9646
PALLIACCO.ORG**

P006480-1

**MAISON
ALOÏS**
Aider plus. Aider mieux.



MAISON ALOÏS

651, 5^e Rue, Saint-Jérôme J7Z 2W8

maisonalois.org

info@maisonalois.org

450.660.6225

Organisme communautaire
en proche aide
L'Antr'Aidant

579 888-0211 | lantraidant.com
ligne.daccueil@lantraidant.com

Nous accompagnons les
proches aidants d'adultes
et d'ainés de tous les âges
et toutes les réalités et ce,
en respectant leur rythme.

Notre approche est guidée par la
reconnaissance du parcours unique
des personnes et de leur identité.

Nous sommes là avec vous !

Ligne d'accueil 7 jours/7 • Soutien individuel et de groupe
Formation/conférence • Coaching proche aidant

**VALLÉE
SAINT-SAUVEUR**
Chambre de commerce & tourisme Saint-Sauveur | Piedmont

Suivez-nous sur
valleesaintsauveur.com



**POUR VOUS INSCRIRE À L'UNE
DES FORMATIONS OFFERTES
DANS NOTRE CENTRE**

admissionfp.com

admissions.cfp@csslaurentides.gouv.qc.ca

819-326-8911 poste 32140

**Centre de formation
professionnelle
des Laurentides**

P008108-1

Accès

36 avenue Filion, St-Sauveur J0R 1R0 | 450.227.7999
Sans frais : 1 844 856-5144 | Télécopieur 450 227-1225 | journalaccs.ca

PROPRIÉTAIRE Josée Pilote | OPÉRATIONS ET ADMINISTRATION Josée Ménard, Claire Labelle, Antoine Gascon | DIRECTEUR ARTISTIQUE Cédric Leblanc | INFOGRAPHIE Marie-Ève Lapointe, Daniel Berthier | NOUVELLES TECHNOLOGIES ET MULTIMÉDIA Antoine Gascon | CHEF DE PUPITRE Marie-Catherine Goudreau | JOURNALISTES Simon Cordeau, Luc Robert, France Poirier, Eve Ménard, Aurélie Moulon | DIRECTEURS DE COMPTE Kenny Carrier, Camille Vaillancourt, Isabelle Dauphin

Accès LE Journal des Pays-d'en-Haut est publié tous les mercredis à 24 611 exemplaires et distribué gratuitement de Saint-Jérôme à Val-David. Le contenu rédactionnel, photographique et publicitaire d'Accès LE Journal des Pays-d'en-Haut ne peut être reproduit en tout ou en partie sans autorisation écrite de l'éditrice. Accès LE Journal des Pays-d'en-Haut exclut expressément toute responsabilité quant au contenu des annonces soumises par son client, notamment mais non limitativement toutes atteintes aux droits d'auteur, droits de l'image et autres sources de propriété intellectuelle. Dans l'éventualité de quelques poursuites en dommages ou autres à l'encontre de Accès LE Journal des Pays-d'en-Haut relativement auxdites annonces soumises par le client, ce dernier s'engage à tenir Accès LE Journal des Pays-d'en-Haut indemne et à prendre faits et causés en sa faveur. L'abonnement annuel au tarif régulier est de 170 \$ +tx.

Financé par le gouvernement du Canada



Franke Mercedes-Benz Ste-Agathe

Concessionnaire Étoile Mercedes-Benz 2022 - 2023 • Merci beaucoup !



Photo: Bernard Franke

Mercedes-AMG G63 4 Matic • Remarquable à toute altitude !

*Mercedes-AMG G63 4Matic+ 577ch 2023 • Ensemble exclusif • Groupe Manufactur diamant • Cuir Napa • Ensemble fibre de carbone AMG Jantes AMG 22 pouces Cross-Spoke • Ensemble « Night Package » AMG • Ensemble Stealth. Prix: 318 659\$, taxe de luxe inclus, frais de transport et de préparation inclus! TPS, TVQ et frais d'immatriculation en sus. Livraison immédiate. Numéro de stock: 71078.

Offre expire le 31 janvier 2024! For english information please call.

Mercedes-Benz



Franke Mercedes-Benz • 1751 rue Principale, Ste-Agathe-des-Monts • 1 888 480-9075
mercedes-benz-franke.ca • Ouvert les samedis (Ventes) • For english info please call!