

549  
Bibliothèque Nationale du Qué.  
1700, St-Denis  
Montréal, Qué. H2X 3K6

## Cours de sécurité sur les armes à feu

Des cours de sécurité sur le maniement des armes à feu seront donnés le lundi 16 et le mardi 17 août en la salle des Chevaliers de Colomb de Buckingham. Ces cours débuteront à 19h00 (7:00 pm) et se termineront à 23h00 (11:00pm) et seront sous la responsabilité de Mm. Léopold Hébert et Jean-Paul Dupuis, instructeurs reconnus de Buckingham.

Les inscriptions seront acceptées le lundi 16 août en soirée seulement. Avis aux intéressés.

## LANGLOIS ALUMINIUM ENRG.

- CORNICHES
- REVETEMENT GENERAL
- ALUMINIUM, ACIER, VINYLE.
- PORTES ET FENETRES
- EMAILLÉES ET VINYLE
- AUVENTS, PERSIENNES, GALERIE, RAMPES ET GOUTTIÈRES (TOUT DISPONIBLE SUR MESURE)
- SPECIALISE EN REVETEMENT INDUSTRIEL.

Estimation gratuite.

625 BELANGER  
BUCKINGHAM, QUE.  
1 (819) 986-3502



# le bulletin

Vol. 18 - Numéro 11

BUCKINGHAM

Mercréd, 1 août 1976

## Buckingham

### On fête nos handicapés

par Yvan Patry

Pour la troisième année consécutive, l'Association des handicapés du grand Buckingham a présenté une soirée de clôture de ses activités à la salle des Chevaliers de Colomb de Buckingham, le samedi 7 août. Près de 100 personnes accompagnées de quelques 60 handicapés membres de l'Association ont assisté à la soirée, ainsi que M. le maire, Réginald Scullion accompagné de son épouse.

De plus, nous avons remarqué la présence d'un groupe de directeurs de l'Association des handicapés de Hull dont, M. et Mme Gaston Adam, le président ainsi que M. et Mme Fred Cadieux, le gérant de l'atelier de réparation.

Après un délicieux goûter servi par les Filles d'Isabelle, des cadeaux ont été remis aux handicapés.

Plusieurs personnes ont pris la parole, dont le maire Scullion qui a souligné le magnifique travail accompli par le conseil 2056 des Chevaliers de Colomb de Buckingham dans les divers domaines, et spécialement envers les handicapés.

Il a terminé en adressant des félicitations aux directeurs de l'Association des handicapés de Buckingham, dont, M. André Périard est le président-fondateur. MM. Lawrence MacMillan, Armand Lafleur, Aimé

Lepage, Jean Lafleur, Robert Lanthier, Jean-Guy Bisson, Gilles Renaud, Réjean Séguin, Ronald Laurin et Yvon Tourangeau en sont les directeurs. Une soirée musicale a clôturé le tout. (voir photos page 2)

### Terrain évalué à la valeur marchande

Au cours de la première audience publique de la Commission consultative de la Communauté régionale de l'Outaouais tenue à Buckingham le mardi 3 août, le président, M. Alfred Laflamme a révélé que les spéculateurs de terrains subiront un véritable coup de massu prochainement.

Selon M. Laflamme, le gouvernement du Québec s'appête à adopter un bill à l'effet que l'évaluation des terrains sera faite d'après la valeur marchande. Il n'a pas voulu mentionner quant le fameux bill sera présenté à l'Assemblée législative du Québec.

Disons qu'actuellement la plupart des terrains ont une évaluation municipale peu élevée, mais lors de la vente, la valeur augmente considérablement.

Or, M. Laflamme affirme que le gouvernement veut arrêter, les spéculations en imposant une taxe sur la

valeur marchande.

De plus, ce dernier explique que le prix des lots vacants augmentent considérablement à un tel point que d'ici quelques années, les contribuables auront à déboursé près de \$70.00 le pied carré dans la Cité de Hull.

### Val-des-Bois

CLUB DE L'AGE D'OR

Toutes les personnes de 45 ans ou plus qui sont intéressées à se joindre au Club de l'Age d'Or de Val-des-Bois sont priées de donner leur nom à la secrétaire, Mme Ouellette ou à la présidente, Mme Ray Monde Peck avant le 1er septembre 1976. Bienvenue à tous!

Lucette Blanchard

### Un vestige du passé disparaît



Depuis le lundi 9 août, des employés procèdent aux travaux de démolition de la vieille partie du Centre Hospitalier de Buckingham. Aussi pour garder le souvenir d'un vestige du passé, le reporter Yvan Patry a réussi à saisir une image de l'historique édifice hospitalier.

### Les Jeux Régionaux d'été du Québec

LA CROSSE-BUCKINGHAM UNE MEDAILLE D'OR



Voici les champions et médailles d'or aux jeux régionaux de la discipline la crosse catégorie bantam: Première rangée de gauche à droite Marc St-Amour, Paul Robitaille, Guy Lavolette, Pierre Parisien, Marchel Beauchamps, Larry Roy, Paul Raby. Deuxième rangée: Gilles Parent, le gérant, Gilles Séguin, Mario St-Amour, Sylvain Charette, Alain Soucy, Mike Lavergne, Michel Bourassa instructeur. (voir texte page 11)

### Baurore Pontiac-Buick Ltée.

ROUTE 148  
ANGERS, QUE.  
986-2835/663-7434

VOUS OFFRE:

- VENTE SUR AUTOS NEUVES ET USAGÉES
- ATELIER DE SERVICE DES PLUS MODERNES
- SERVICE DE DEBOSSELAGE SUR TOUTES MARQUES DE VOITURES

"AVANT D'ACHETER, COMPAREZ!"



Piscines

Unik Enrg.

Route 148, Angers, Que.

986-3489 568-2562

VENTES ET SERVICE

ACCESSOIRES DE TOUS GENRES

Heures d'affaires: 1.00 p.m. à 9.00 p.m.

ESTIMATION GRATUITE

J.G. Matte, prop.



## COOPÉRATIVE AGRICOLE RÉGIONALE DE PAPINEAU

BUREAU CHEF, PLAISANCE 427-5601 / 5690

SUCCURSALES:

THURSO  
985-2550/2444

BUCKINGHAM  
986-3750

N.-D. DE LA SALETTE  
766-2242

ST-ANDRÉ-AVELLIN  
983-7371



# La soirée des handicapés en photos



De gauche à droite: M. Jean-Guy Bisson le grand chevalier du conseil 2056 de Buckingham présenté un cadeau à M. Yvon Heart, tandis qu'à droite Mlle Lucie Demers, la reine du carnaval 1976 de Buckingham

présente un cadeau à M. Hervé St-Louis assis en chaise roulante. Au centre on reconnaît Mme Hervé St-Louis, M. André Périard, président de l'Association des Handicapés de Buckingham et M. Reynald Laurin, directeur.



Voici deux membres de l'association qui ont reçu des cadeaux au cours de la soirée des Chevalier de Colomb.



### LES INVITES

Au cours de la soirée, des invités de marque représentants la ville de Hull étaient présent. M. Gaston Adam, le président de l'association des handicapés de Hull. M. Fred Cadieux, le gérant de l'atelier "Le coin du bricoleur" de Hull.

## Cours pré-nataux

Depuis quelques années, le Ministère des Affaires Sociales tout comme les professionnels de la santé se sont intéressés à la femme enceinte, en l'encourageant à suivre des cours pré-nataux. A venir jusqu'à une date récente, les cours étaient dispensés par le V.O.N. A partir de l'automne 1976, ces mêmes cours seront donnés au Centre Local de Services Communautaires (C.L.S.C.), de la rue MacLaren, nous a fait savoir leur agent d'information.

par les services habituels post-nataux, soit clinique d'immunisation, soins aux bébés, visites post-natales à domicile par les infirmières attachées au CLSC de votre localité.

Présentement les cours pré-nataux sont retardés à cause de l'aménagement des nouveaux locaux, de l'achat d'équipement, de la réorganisation des cours.

Aussitôt que le CLSC sera en mesure de les fournir, les cours seront annoncés dans les journaux locaux, au bureau des omnipraticiens. Des avis seront envoyés aux futures manans.

La série de cours se composera d'environ 12 séances, à raison d'un cours par semaine, chaque cours comprendra de la théorie et de la pratique. Le programme se répartira comme suit:

- A. Exercices: physiques respiratoires de détente
- B. Nutrition
- C. Soins immédiats au nouveau-né
- D. Allaitement maternel
- E. Règles d'hygiène
- F. Psychologie de l'enfant et du couple.

Ces cours de compléteront



JEAN HENRI

Jean Henri anciennement de chez Labonté Chrysler invite tous ses clients à venir le visiter ou à lui téléphoner chez: J.BAILLOT & FILS Ltée. à 777-3824 ou 3825

C.P. 30  
J8L 2X1

(819) 986-5082  
(819) 663-0131



## le bulletin

585 James - Buckingham, Qué.

J8L 2R7

MARCEL QUEVILLON : DIRECTEUR

Joanne Danis - Journaliste  
Chroniqueur sportif: Yvan Patry

### CORRESPONDANTS:

Masson:	Yvan Patry
N.D. de la Salette:	Mme Hélène Jobin
Val-des-Bois:	Mme Lucette Blanchard
N.D. du Laus:	Mme Rémi Lajeunesse
Buckingham:	William L. McMillan Journaliste-Photographe

Publiciste: Guy Carrière

Dépôt légal: Bibliothèque Nationale du Québec

COURRIER DE DEUXIEME CLASSE  
ENREGISTREMENT NO. 0795

IMPRIME PAR:  
LES ENTREPRISES COMMERCIALES OUTAOUAIS INC.

## DÉMOLITION

### Hopital St-Michel

Electricité au complet, chauffage au complet, portes, chassis, briques, bois antique, toilettes, douches, escaliers en fer, escaliers de sauvetage, escaliers en bois, rampes antiques, élévateur au complet, système de gicleur au complet, plusieurs compresseurs, quantité de linoléum, bois pré-fini, vieux fer, vieux tuyaux de fer de toutes dimensions, blocs de ciment...

S'adresser sur les lieux à:

M. LAFLEUR  
Hôpital St-Michel  
155 Maclaren est,  
Buckingham, Qué.

ABONNEZ-VOUS MAINTENANT.

Nom: \_\_\_\_\_

Adresse: \_\_\_\_\_

Code: \_\_\_\_\_

envoyez à: ABONNEMENT  
Le Bulletin  
C.P. 30, Buckingham, Qué.  
J8L 2X1

UN ABONNEMENT A

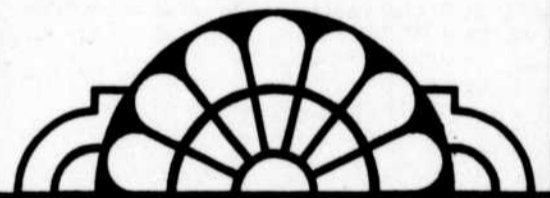


le bulletin

TAUX: 1 an: \$ 5.00  
2 ans: \$ 9.00  
3 ans: \$12.00

hors du Canada,  
ajoutez \$1.00

VOUS ASSURERA UNE  
LIVRAISON  
HEBDOMADAIRE  
ET VOUS PERMETTRA  
D'EPARGNER DE L'ARGENT



## Fenêtres Dashwood

Nous sommes dépositaires  
d'armoires de cuisine préfabriquées  
aussi vanité de chambre de bain.



## Mercier Matériaux Inc.

ROUTE 309, MASSON, QUE. 986-3361



## TRAVERSE MASSON-CUMBERLAND

reliant la Route 148 du Québec à la 17 en Ontario  
SERVICE  
DE DEUX  
TRAVERSIERS  
Lundi au jeudi: 6.00 à 2.00 a.m.  
vendredi et samedi: 6.00 a.m. à 3.00 a.m.  
dimanche: 6.30 a.m. à 2.00 a.m.

# Au Conseil municipal

## LES TAXES FONCIERES

par Joanne Danis

### RÉPONSE AUX PRODUCTEURS AGRICOLES

Dernièrement personne n'a pu répondre aux questions des contribuables vis-à-vis l'imposition des taxes foncières aux producteurs agricoles de Buckingham.

Une rumeur a circulé à l'effet que la ville devait réduire le taux de taxes des agriculteurs. Ces dernières ont demandé des explications et le conseil a pour cela fait appel à son aviseur légal, Me Montreuil.

C'est ainsi qu'il a rendu sa réponse au conseil, par la suite, l'assistant greffier, M. Pierre Guilbeault en a dévoilé le contenu lors de la réunion régulière le jeudi 5 août. Comme plusieurs ont demandé ces renseignements vous retransmetts l'avis intégralement.

Ce 21 juillet, 1976

Monsieur,

Le Conseil me demande un avis relativement à l'imposition des taxes foncières municipales, aux producteurs agricoles dans la municipalité. L'article 21 de la loi de l'évaluation foncière édicte que:

"Le total des taxes foncières municipales sur une ferme ou un boisé, y compris les maisons et les autres bâtiments qui s'y trouvent, et qui sont destinés à son exploitation ne doit pas dépasser annuellement UN POUR CENT DE LEUR VALEUR IMPOSABLE, laquelle quant au terrain, ne peut excéder \$150.00 l'acre.

LE MINISTRE DE L'AGRICULTURE REMBOURSE AU PROPRIETAIRE OU A L'OCCUPANT D'UNE FERME VISEE AU PREMIER ALINEA TRENTE-CINQ POUR CENT DU MONTANT DES TAXES SCOLAIRES IMPOSEES SUR CES IMMEUBLES; si ce propriétaire ou cet occupant est un producteur agricole au sens de la Loi sur les producteurs agricoles, LE REMBOURSEMENT EST DE QUARANTE POUR CENT DES TAXES FONCIERES MUNICIPALES ET SCOLAIRES.

Cependant, LES IMMEUBLES visés au premier alinéa peuvent être ASSUJETTIS à UNE COMPENSATION pour les services municipaux dont ils bénéficient; le montant en est fixé par le conseil municipal et lorsqu'il excède cent cinquante dollars par année il a droit d'appel à la Commission; cet appel doit être formé dans les soixante jours qui suivent l'entrée en vigueur de la décision du conseil municipal par un écrit transmis au greffier de la corporation municipale. Si moins de un quart des intéressés n'interjettent cet appel, la décision du conseil demeure inchangée; dans le cas contraire, le greffier de la corporation municipale doit transmettre sans délai à la Commission UN CERTIFICAT ATTESTANT QU'AU MOINS UN QUART DES INTERESSES ONT INTERJETE APPEL DE LA DECISION DU CONSEIL MUNICIPAL; dans ce cas, la Commission doit tenir une enquête publique et peut maintenir la décision du conseil municipal ou réduire le montant fixé par ce dernier. Le présent article cesse de s'appliquer à ces fermes ou boisés dès que la propriété en est transférée à une personne, société ou corporation qui les a acquis pour fins de lotissement, de développement résidentiel, industriel ou commercial, de spéculation ou d'opérations immobilières quelconques; cependant il s'y applique de nouveau au cas de retour de ces fermes ou boisés au vendeur ou à ses ayants droits par suite d'une résiliation de la vente, d'une dation ou d'un jugement ordonnant une telle résiliation ou dation en paiement.

Si le présent article cesse de s'appliquer à une ferme ou à un boisé en vertu de l'alinéa précédent par suite d'une décision de dernier ressort, la partie contre qui la décision est rendue ou ses ayants droits doivent à la corporation municipale et à la commission scolaire l'excédent des taxes foncières qui auraient dû être payées sur la ferme ou le boisé depuis son acquisition pour ladite partie jusqu'à concurrence de cinq exercices financiers municipaux et scolaires respectivement."

La loi de l'évaluation foncière donne également une définition des termes ferme ou boisé à l'article 1L et 1M.

"Article 1 L: ferme: immeuble exploité bona fide:

i) à des fins d'agriculture ou d'horticulture, en serre ou en plein air;

ii) à des fins d'aviculture, d'apiculture ou d'élevage d'animaux, domestiques ou autres;

iii) comme verger ou érabièrre."

"Article 1 M: boisé: immeuble exploité ou destiné à être explité bona fide à des fins forestières de nature domestique: industrielle ou commerciale."

Les articles ci-dessus mentionnés sont ceux qui régissent l'imposition des taxes foncières municipales sur une ferme ou un boisé ainsi que sur les bâtiments qui y sont érigés et qui sont destinés à leur exploitation.

C'EST DONC DIRE QUE LES IMMEUBLES DECRITS A L'ARTICLE 21 DE LA LOI DE L'EVALUATION FONCIERE, NE PEUVENT ETRE IMPOSES POUR PLUS DE \$1.00 DU CENT DOLLARS D'EVALUATION, ET QUE LE TERRAIN NE PEUT ETRE EVALUE A PLUS DE \$150.00 L'ACRE. CEPENDANT, UNE COMPENSATION PEUT ETRE EXIGEE POUR LES SERVICES MUNICIPAUX, DONT BENEFICENT CES IMMEUBLES.

De plus, l'article 84 du chapitre 31 des lois de 1973 prévoit que, nonobstant l'article 21 de la loi de l'évaluation foncière, ces immeubles demeurent assujettis à toute compensation imposée avant l'entrée en vigueur de la présente loi.

L'article 523 de la loi des Cités et Villes édicte également certaines dispositions relatives à l'imposition foncière des terres en culture. S'il y a conflit entre cet article et les dispositions de la loi de l'évaluation foncière cette loi doit avoir priorité à cause du fait que cette loi est plus récente que l'article 523 de la loi des Cités et Villes.

Je vous prie de me croire,

Votre tout dévoué,  
Denis Montreuil.

### Le déregroupement

La question du dégroupement est parvenue au bureau du premier ministre du Québec, M. Robert Bourassa.

En effet, la ville a reçu une réponse de son cabinet à savoir qu'il prenait note des requêtes d'Angers et de Masson.

De plus, M. Bourassa transmettra le tout au ministre des Affaires municipales, M. Victor C. Goldbloom.

### Routes de camions

Le conseil de Buckingham a décidé, le jeudi 5 août dernier lors d'une réunion régulière, d'approuver un règlement concernant la circulation des camions dans la ville.

Donc, le comité de circulation est autorisé à établir des routes de camions en désignant certaines rues sur lesquelles les camions d'une capacité de deux tonnes ou plus devront circuler.

Par la suite, il sera défendu à tout conducteur de camion, d'une capacité de deux tonnes ou plus, de circuler sur d'autres rues que celles désignées comme routes de camions, sauf pour se rendre à un endroit situé en dehors des dites routes.

Des enseignes seront apposées sur telles rues ou parties de rues, prohibant ladite circulation.

De plus, il est défendu à toute personne conduisant un véhicule automobile de laisser le panneau de rabattement ouvert ou entr'ouvert, sauf lorsqu'il supporterait des matériaux, des marchandises, ou autres effets.

D'autre part, le transport dans les rues d'objets de gros volume, ou de bâtiments, qui pourraient entraver la circulation, est interdit, à moins qu'un permis spécial du chef de police n'ait été obtenu.

Il est également interdit de transporter dans aucune rue du gravier, de la pierre, du sable, des ordures, du fumier, de la chaux, ou autres matières ou substances

du même genre, dans un camion ou véhicule, qui n'aura pas été construit de manière à empêcher les matières dont il est chargé de tomber, de dégoutter, ou ne se repandent sur la chaussée.

En ce qui a trait au véhicule servant au transport ou à la livraison des marchandises il doit porter, à l'arrière et sur les deux côtés, en caractères bien apparents les noms et adresses de son propriétaire.

De plus, toutes projections faisant saillie de plus de trois pieds de la longueur normale d'un véhicule doivent être munies, durant le jour, d'un pavillon rouge, et durant la nuit, d'une lampe à feu rouge, qui devra être tenue allumée entre le coucher et le lever du soleil.

Pour ce qui est des lumières d'urgence ou d'identification il est défendu à toute personne, société, corporation ou compagnie, d'utiliser une couleur différente de celle assignée à leur catégorie particulière.

Notons que le comité de circulation est composé du président, le conseiller Raynald Bertrand, du vice-président, M. Remi Desjardins et de MM. Chesley Ladouceur, Gérald Brazeau, Jean-Louis Hamelin et Gilles Bastien.

### Nouvelles de la Légion

IVAN SPATE



#### LE GRAND CHASSEUR BLANC

Chaque fois que j'entre dans la salle de la Légion, je cherche des anecdotes de nos membres, qui savent s'amuser.

Cette semaine, le grand chasseur, Harvel Bougard a actuellement amené ses amis Adrian et Walter Hammond de la Filiale 244, Hemmingford. Ce sont eux à qui appartient le fameux Safari Africain - et qui n'a pas visité ce beau parc ? De leur résidence, le soir, ils peuvent entendre les bruits des animaux. De plus, ils sont dans le centre d'un verger de 1400 pommiers.

Walter est secrétaire de la Filiale qui n'a que deux ans et déjà compte 48 membres et un nouvel édifice.

Une petite histoire que Walter a rappelé est celle de la cheminée qui fonctionnait si mal qu'il a fallu monter sur la cabine de chasse pour trouver la cause du trouble: c'était le beau Harvel qui avait renversé une poubelle sur l'ouverture de la cheminée. Méchant Harvel !

Harvel dit à Walter: "Te rappelles-tu du cadran et de Bamcliff ?" Eclats de rire !

Il semble que chaque fois que Bamcliff allait à la chasse il lui fallait apporter son gros cadran blanc Big Ben, qui "taquait" si fort que Harvel et Walter ne pouvaient dormir. Un bon soir ils ont mangé un truc pour se débarrasser du cher cadran. Pendant que Bamcliff dormait, ils sont sortis pour aller installer le Big Ben sur une souche. Au petit matin, ils suggèrent à Bamcliff, avant de déjeuner, de faire une pratique de tir avec son fusil neuf, ce qu'il est enchanté de faire. En sortant de la cabine, les deux copains invitent Bamcliff de viser sur "cette chose blanche là-bas, sur la souche - ce qu'il fait avec une parfaite précision: Adieu Big Ben !

J'aurais pu récolter d'autres histoires, mais l'heure se faisait tardive, alors, bonsoir, Walter et Harvel et merci !

Entre parenthèse, j'avais une histoire de Joyce à la célébration, mais je n'ose pas...

A la prochaine...

## N'oubliez pas votre brosse à dents

Le succès d'un voyage dépend souvent de quelques articles indispensables qu'il faut apporter mais que souvent, on oublie.

L'ouvre-boîte, les allumettes, le marteau et l'imperméable figurent parmi eux. Certaines personnes oublient leur maillot de bain et les plus distraites, dit-on, partent sans leur carte de crédit.

D'autre part, pour votre sécurité en embarcation sur les lacs et les rivières, il y a aussi des choses que l'on oublie.

Comme plusieurs résidents naviguent sur La Lièvre et les nombreux lacs qui entourent la région je dois vous avertir. Les rivières et lacs cachent des dangers, vous devez être prudent. Ne vous croyez pas plus intelligent

que les autres et pensez aux manchettes de journaux. A chaque année, les noyades et accidents sur l'eau s'occupent de faire parler d'eux durant la période estivale.

Avant de sortir les rames ou de mettre le moteur en marche, il est important d'écouter attentivement les dernières prévisions atmosphériques.

Je vous conseille donc de vous assurer que vous avez à bord les articles suivants et qu'ils sont en bon état:

- Un gilet de sauvetage pour chaque passager.
- Un plein réservoir d'essence
- Une paire de rames et une en plus

- Un seau pour écopier l'eau
  - Une ancre, une chaîne et une chaîne supplémentaire
  - Une trousse de réparation et une trousse de secours
  - Assurez-vous de plus que l'équilibre de l'embarcation sera maintenu lorsque tous les passagers seront montés à bord?
- N'êtes-vous pas surchargés?

Prêts? Alors, mettez le moteur en marche et démarrez?

Je vous souhaite bon voyage à bord de votre embarcation lors de vos randonnées.

## Deux buckinghamois aident une petite Haitienne



Un engagement très spécial a été accepté par deux membres de notre communauté Gerard et Eglantine Boisjoli de Buckingham, Québec, ont "adopté" un petit enfant indigent par l'intermédiaire du Plan de Parrainage du Canada. Gérard et Eglantine Boisjoli sont maintenant parrains de Kerline Pierre, une petite fille, âgée de 3 1/2 ans, de Haiti.

Les parrains envoient un don mensuel ce qui apporte

une assistance matérielle et financière à l'enfant ainsi qu'à sa famille et a pour but de solidariser l'unité familiale.

Grâce à ce soutien, la famille recevra une allocation mensuelle en espèces, des produits divers: vitamines, couvertures, serviettes, savon, et autres articles indispensables, ainsi que des soins médicaux et dentaires, services de consultation et d'orientation par une assistante sociale, et bénéficiera

des avantages des programmes spéciaux. On accorde une grande importance à l'instruction.

Pour être assistés, tous les filleuls (et leurs frères et soeurs, si possible) doivent fréquenter l'école. Des cours d'apprentissage leur sont offerts, de même qu'à leurs frères et soeurs, et parfois à leurs parents. Le but poursuivi est de donner à la famille les moyens de devenir indépendante et de se

suffire à elle-même. Des programmes spéciaux adaptés à chaque pays tendent aussi vers ce but.

Parrains et filleuls échangent des lettres tous les mois (elles sont traduites par le PLAN), et il se développe souvent entre eux une affection sincère qui, aux yeux de l'enfant représente autant que l'aide qu'on lui apporte.

Actuellement, le Plan de Parrainage est à l'oeuvre dans

dix pays d'Amérique du Sud et d'Asie. Plus de 50,000 enfants sont ainsi assistés par des particuliers, des groupements et des familles du Canada, de l'Australie et des Etats-Unis. Pour obtenir de plus amples renseignements sur cet organisme indépendant, apolitique, non confessionnel et sans but lucratif écrire au Plan de Parrainage du Canada, 153 St. Clair Avenue West, Toronto, Ont. M4V 1P8.

## A la première audience de la Commission consultative, 13 contribuables sont entendus

Yvan Patry



Le mardi 3 août dernier, les membres de la Commission consultative de la Communauté régionale de l'Outaouais sont venus à l'hôtel de ville de Buckingham en vue de prendre connaissance des mémoires présentés par plusieurs groupes d'individus.

La première audience publique a été présidée par M. Alfred Laflamme, le président de la Commission, aidé de Mm. Pierre Moreau et Jean-Marc Rivest, tous deux membres de la Commission consultative.

Sur les 29 mémoires qui figurent à l'ordre du jour de l'audience, plusieurs d'entre eux ont dû être mis de côté à cause de l'absence des responsables.

Pour sa part, la ville de Buckingham a, à elle seule faite huit recommandations dont la plupart seront étudiées lors d'une rencontre avec le Comité consultatif à Hull prochainement.

Egalement au cours des prochaines rencontres, les membres du Comité étudieront les mémoires présentés

par les groupes de Domaines Monts Benoit Estates Limitée, des propriétaires de l'ex-municipalité de Buckingham sud-est, de Dagenais et Dagenais (Narcom) de Gatineau, ainsi que celles de quelques individus.

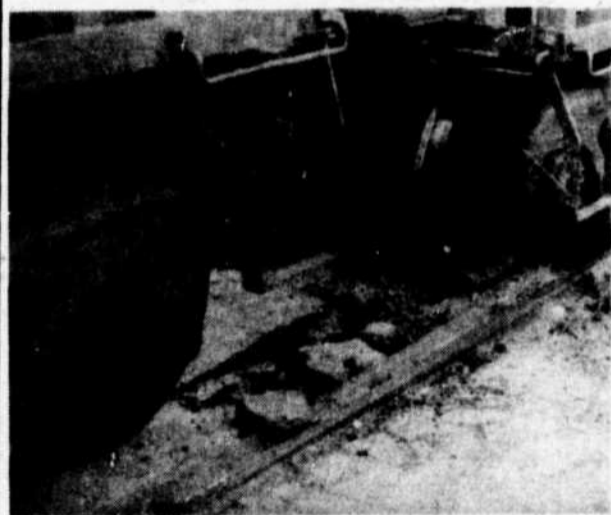
Au cours de la réunion, M. Alfred Laflamme a semblé intéressé à un projet d'écologie soumis par la firme "Les Domaines Monts Benoit Estate Limitée" à Notre-Dame de la Salette. Le projet sera devant les directeurs de la Commission lors d'une rencontre ultérieure à Hull.

Le projet de plus de 2,200 acres comprend des mini-fermes de 3 à 5 acres pour des personnes à revenus moyens en plus de propriétés de campagne.

En ce qui concerne la ville de Buckingham des demandes seront étudiées en vue de changer le site de localisation du parc industriel présentement à Masson sur les plans du schéma.

En terminant, le président de la soirée a révélé que chacune des plaintes recues recevront une réponse dans les jours qui suivent.

## Trois wagons déraillent



Le mardi 3 août dernier trois wagons ont déraillé près de l'arena obstruant la rue Henri. La cause du départ des wagons serait la vibration d'un autre train sur une voie parallèle. D'autre part, il faut dire que de les voir se promener sans engin a stupéfait des passants. Heureusement aucun accident n'est survenu suite à cet incident, toutefois, la circulation a dû être interrompue pour un certain temps.



# SPECIALS POUR CONGÉLATEURS

## SPECIALS FOR FREEZERS

Ce boeuf sera vieilli à votre choix, moyenne de 15 à 22 jours.  
This beef will be aged at your choice 15 to 22 days.

# Marché Jean Renaud inc.

Route 148, Masson, Qué.

986-6286

986-6020

### LONGE DE LARD - PORK LOIN

complète, sans couenne  
complete, skinless  
Prête à trancher  
Ready to cut  
(10-16 lb)

**\$1.39** LB.

### FESSE DE LARD - PORK LEG

complète, sans jarret  
complete, without hock  
maigre - lean  
(12-18 lb)

**\$1.09** LB.

### ÉPAULE DE LARD - PORK SHOULDER

complete - complète  
Couenne demi enlevée  
(10-16 lb)

**.93** LB.

### HALF BEEF - DEMI BOEUF

B1 ou A1 (200-350 LB)

**.79** LB.

### DERRIÈRE DE BOEUF

REAR OF BEEF

B1 ou A1 (125 - 180 lb.)

**\$1.05** LB.

### FESSE DE BOEUF ROUND OF BEEF

coupée courte  
comprend

steak de ronde  
Steak de pointe ou rôti  
Rôti de croupe  
jarret

**.99** LB.

### DEVANT DE BOEUF - FRONT OF BEEF

B1 ou A1 (140 - 200 lb.)

**.59** LB.



### LARD SALÉ - SALTED PORK

dans saumure (8-12 lb)

**\$1.29** LB.

### DEMI-LARD - HALF PORK

maigre-lean  
Tête, panne et rognon enlevés  
Without head, fat and kidney

(60-80 lb)

**.99** LB.



Tous ces prix comprennent le dépeçage  
et enveloppement à votre choix.

Vous pouvez assister à la pesée  
et au dépeçage de votre viande.

Cut and wrapped at your choice at those prices.

Come and see us cut and wrap your meat.

WE SELL ONLY STEER

Nous vendons que du bouvillon (steer)

A SURVEILLER LA DATE D'OUVERTURE DU DEUXIEME  
WATCH FOR THE OPENING DATE OF THE SECOND STORE

**MARCHE JEAN RENAUD INC. (METRO)**

NEUF MILLES (9,000) pieds carrés

266 rue Victoria, Thurso

# C'EST PAS UN CADEAU Par Kenneth McDonald

## Les dépenses gouvernementales

Coopers & Lybrand, les nus, ont récemment écrit: impôts - sous quelque forme comptables agréés bien con- "Si l'on accepte que les que ce soit - sont un coût.

soit de faire des affaires, soit de tout simplement vivre, alors les efforts que fait actuellement ce pays pour combattre l'inflation sont une cruelle mystification."

Les impôts sont le prix des services gouvernementaux et, à moins que leur prix ne soit contrôlé tout au moins dans la même mesure que les gages et salaires et les profits, alors le revenu individuel disponible est réduit.

# RÉGIE DES SERVICES PUBLICS

QUÉBEC DISTRICT DE QUÉBEC 9339 R.S.P.

TÉLÉBEC LTÉE, 1122, Chemin St-Louis, Sillery, Québec requérante,

Télébec Ltée donne avis qu'elle a déposé une requête pour uniformisation et redressement de ses tarifs à la Régie des services publics. Cette requête concerne les services de circonscriptions, les services auxiliaires et les services interurbains. Télébec Ltée demande que ces modifications entrent en vigueur le 1er novembre 1976.

La requérante allègue en substance que cette requête a pour objet de permettre à Télébec Ltée de poursuivre ses efforts afin d'assurer la disponibilité d'un service de qualité en 1976, en 1977 et au cours des années suivantes. A cette fin, un redressement des tarifs de Télébec Ltée est nécessaire pour améliorer la position financière de Télébec Ltée face aux dépenses d'immobilisation de l'ordre de \$15.7 millions en 1976 et de \$15.9 millions en 1977 qu'elle doit rencontrer pour réaliser son programme de travaux.

Toute personne ayant des objections à cette requête doit les produire par écrit au bureau de la Régie des services publics, 2875, boulevard Laurier, Suite 1200, Ste-Foy, Québec G1A 1G8, dans les quinze (15) jours de la publication de cet avis avec copie à Télébec Ltée, 1122 Chemin St-Louis, S.S. 10, Sillery, Québec G1S 1E5.

Voici un aperçu des principales modifications proposées:

### LISTE DES CIRCONSCRIPTIONS:

Les circonscriptions desservies par Télébec Ltée apparaissent dans la liste ci-dessous avec indication de leur groupe tarifaire pour le service local de circonscription.

Circonscriptions	Groupe tarifaire*	Circonscriptions	Groupe tarifaire*
Amos	* 5-B	Matagami	3
Angliers	1	Miquelon	1
Arthabaska	* 8-C	Mont-Laurier	* 6-F
Aston-Jonction	* 2-F	Nedelec	1
Barraute	* 2-G	Normetal	1
Bearn	1	N - Dame-de-la-Salette	* 1-G
Beaucanton	1	N - Dame-du-Laus	* 1-F
Beaudry	* 8-H	Notre-Dame-du-Nord	* 3-I
Becancour	* 11-F	Palmarolle	* 5-H
Bellecombe	* 8-H	Parc de la Verendrye	1
Belleterre	1	Parent	1
Cadillac	1	Princeville	* 8-E
Cap-aux-Meules	* 4-G	Rapide Blanc	1
Chapais	2	Remigny	1
Chesterville	* 4-E	Rivière-Heva	* 3-E
Chibougamau	4	Rochebaucourt	* 2-I
Clericy	* 8-H	Rollet	1
Clova	1	Roquemaure	* 5-J
Contrecoeur	* 9-H	Rouyn-Noranda	* 8-C
Daveluyville	1	St-Aime	* 2-D
Disraeli	* 8-H	St-Angele	* 11-A
Dubuisson	* 7-F	St-Anne-du-Lac	* 5-K
Duparquet	1	St-Bruno-de-Guigues	* 3-E
Dupuy	* 4-E	St-Celestin	* 2-F
Evain	* 8-F	St-Cyrille	* 9-A
Fabre	1	St-Eugène-de-Guigues	1
Ferme-Neuve	* 5-H	St-Eulalie	* 2-F
Fermont	* 5-H	St-Gertrude	* 11-H
Fire Lake	* 1	St-Gregoire	* 11-F
Fugèreville	1	St-Helene-de-Bagot	* 2-E
Gentilly	* 11-H	St-Honore	* 7-H

Grande-Entree	* 4-G	St-Hugues	* 2-C
Guyenne	1	St-Jude	* 9-H
Ham-Nord	* 1-D	St-Lambert	1
Hävre-Aubert	* 4-G	St-Leonard	1
Hävre-aux-Maisons	* 4-G	Ste-Marie	1
Joutel	1	St-Nazaire	* 9-H
Lac-des-Ecorces	* 5-F	St-Ours	* 9-H
Lac Desmarais	1	St-Roch	1
Lac-du-Cerf	* 5-I	Ste-Rose	* 5-H
Lac-Edouard	1	St-Simon	* 9-E
La Corne	* 5-J	St-Sylvere	1
La Motte	1	St-Thomas-d'Aquin	* 9-A
La Reine	1	Ste-Victoire	* 9-E
La Sarre	* 5-E	St-Wenceslas	* 2-D
Latulipe	1	Sanmaur	1
La Tuque	5	Senneterre	3
Laveriochere	1	Shawville	* 5-G
Lebel-sur-Quevillon	2	Taschereau	1
Lorrainville	* 2-A	Tingwick	* 5-G
Louvicoourt	1	Val-des-Bois	* 1-G
Macamic	* 5-E	Val d'Or	* 7-F
Malartic	* 7-J	Ville-Marie	* 3-F
Manseau	1	Villeroy	* 5-H

\*Un supplement s'ajoutera au tarif mensuel du service de base propose pour ces circonscriptions qui peuvent en rejoindre d'autres sans frais d'interurbain (service regional).

Ce supplement est indique par la lettre adjacente au chiffre representant le groupe tarifaire de la circonscription et est etabli selon le tableau suivant:

Subdivision	Supplément régional ajouté au tarif de base
A	5%
B	9%
C	13%
D	17%
E	21%
F	25%
G	29%
H	33%
I	37%
J	41%
K	45%
L	49%
M	53%

#### Exemple: Mont-Laurier 6F

Service individuel de residence pour la circonscription de Mont-Laurier  
Groupe tarifaire 6

	Tarif actuel	Tarif proposé
Service de base (individuel de residence)	\$5 15	\$5 45
Supplement regional F 25%	1 30	1 35
Tarif mensuel total	\$6 45	\$6 80

#### Exemple: La Sarre 5E

Service individuel de residence pour la circonscription de La Sarre  
Groupe tarifaire 5

	Tarif actuel	Tarif proposé
Service de base (individuel de residence)	\$4 60	\$5 30
Supplement regional E 21%	0 95	1 10
Tarif mensuel total	\$5 55	\$6 40

#### NOTE:

Télébec Ltée ne propose aucun changement à la classification tarifaire et au % du supplement régional. Les seuls changements proposés réfèrent au tarif mensuel de base.

Les impôts fonciers municipaux, les taxes de vente, les impôts sur l'essence, les droits de douane et d'accise, les impôts sur le revenu — à moins d'être utilisés pour

fournir des services supplémentaires — ne font que réduire notre aptitude à acheter d'autres marchandises et d'autres services. Si les revenus d'affaires restent

en arrière tandis que les impôts sur le revenu sur les niveaux actuels de profits sont augmentés, le revenu d'affaires est diminué. Il en va de même des gages et des

salaires. Et pourtant, l'effet des impôts est dissimulé par l'expédient d'exclure le coût des services gouvernementaux de l'indice du coût de la vie, qui sert à mesurer

l'inflation.

Les impôts fonciers municipaux montent en flèche. Avec 55 pour cent consacrés

à l'enseignement, des règlements pour les syndicats enseignants de 20 pour cent et plus se font sentir dans les impôts.

## TARIFS MENSUELS ACTUELS—SERVICE DE CIRCONSCRIPTIONS—GROUPE TARIFAIRE

(ABONNÉS DESSERVIS PAR TÉLÉBEC LTÉE)

### SERVICE DE RÉSIDENCE

	1	2	3	4	5	6	7	8	9	10	11	12
Ligne individuelle	\$ 4.40	\$ 4.55	\$ 4.70	\$ 4.85	\$ 5.00	\$ 5.15	\$ 5.30	\$ 5.45	\$ 5.60	\$ 5.75	\$ 5.95	\$ 6.15
Ligne à 2 abonnés	3.50	3.55	3.65	3.75	3.90	4.05	4.20	4.35	4.50	4.65	4.80	4.95
Ligne à 4 abonnés	3.45	3.50	3.55	3.60	3.65	3.70	3.80	3.90	4.00	4.10	4.20	4.30
Postes supplémentaires	1.30	1.30	1.30	1.30	1.30	1.30	1.60	1.60	1.60	1.60	1.60	1.60

### SERVICE D'AFFAIRES

Ligne individuelle	7.55	8.00	8.50	9.05	9.65	10.30	11.00	11.80	12.70	13.70	14.80	16.00
Ligne individuelle—messages tarifés												
Tarif de base	—	—	—	—	—	—	—	—	9.55	10.30	11.10	12.00
Nombre autorisé d'appels locaux	—	—	—	—	—	—	—	—	80	80	80	80
Chaque appel supplémentaire	—	—	—	—	—	—	—	—	0.10	0.10	0.10	0.10
Ligne à 2 abonnés	6.20	6.55	6.90	7.25	7.65	8.05	8.50	8.95	9.45	9.95	10.50	11.05
Téléphone semi-public—garantie quotidienne	0.28	0.29	0.31	0.33	0.35	0.37	0.40	0.43	0.46	0.49	0.53	0.57
Ligne à 4 abonnés	4.80	4.95	5.10	5.25	5.40	5.55	5.75	5.95	6.20	6.50	6.80	7.10
Ligne individuelle pour appareils de transmission de données	12.30	12.90	13.60	14.40	15.20	16.00	16.95	18.25	19.60	21.10	22.60	24.30
Ligne extérieure pour accès à l'ordinateur	14.00	14.90	15.85	16.80	17.80	18.90	20.05	21.45	22.90	24.50	26.10	27.90
Ligne extérieure de central privé	12.30	12.90	13.60	14.40	15.20	16.00	16.95	18.25	19.60	21.10	22.60	24.30
Postes supplémentaires	1.75	1.75	1.75	1.75	1.75	1.75	2.35	2.35	2.35	2.35	2.35	2.35

\*Service de ligne équivalente: Surcharge de \$0.55 par ligne.

## TARIFS MENSUELS PROPOSÉS—SERVICE DE CIRCONSCRIPTIONS—GROUPE TARIFAIRE

### SERVICE DE RÉSIDENCE

	1	2	3	4	5	6	7	8	9	10	11	12
Ligne individuelle	\$ 4.70	\$ 4.85	\$ 5.00	\$ 5.15	\$ 5.30	\$ 5.45	\$ 5.60	\$ 5.75	\$ 5.95	\$ 6.15	\$ 6.35	\$ 6.55
Ligne à 2 abonnés	3.75	3.80	3.90	4.00	4.15	4.30	4.45	4.60	4.75	4.95	5.10	5.30
Ligne à 4 abonnés	3.70	3.75	3.80	3.85	3.90	3.95	4.05	4.15	4.25	4.35	4.45	4.55
Postes supplémentaires	1.70	1.70	1.70	1.70	1.70	1.70	1.70	1.70	1.70	1.70	1.70	1.70

### SERVICE D'AFFAIRES

Ligne individuelle	8.15	8.60	9.10	9.65	10.25	10.90	11.65	12.50	13.45	14.50	15.65	16.90
Ligne individuelle—messages tarifés												
Tarif de base	—	—	—	—	—	—	—	—	10.15	10.90	11.75	12.70
Nombre autorisé d'appels locaux	—	—	—	—	—	—	—	—	80	80	80	80
Chaque appel supplémentaire	—	—	—	—	—	—	—	—	0.10	0.10	0.10	0.10
Ligne à 2 abonnés	6.60	6.95	7.30	7.70	8.10	8.55	9.00	9.50	10.00	10.55	11.10	11.65
Téléphone semi-public—garantie quotidienne	0.29	0.31	0.33	0.35	0.37	0.40	0.43	0.46	0.49	0.53	0.57	0.61
Ligne à 4 abonnés	5.10	5.25	5.40	5.55	5.70	5.90	6.10	6.30	6.55	6.90	7.20	7.55
Ligne individuelle équivalente	9.80	10.35	10.95	11.60	12.35	13.20	14.15	15.20	16.35	17.60	18.95	20.40
Ligne individuelle pour appareils de transmission de données	14.25	15.05	15.95	16.90	17.95	19.10	20.40	21.90	23.55	25.40	27.40	29.60
Ligne extérieure pour accès à l'ordinateur	16.30	17.20	18.20	19.30	20.50	21.80	23.30	25.00	26.90	29.00	31.30	33.80
Ligne extérieure de central privé	14.25	15.05	15.95	16.90	17.95	19.10	20.40	21.90	23.55	25.40	27.40	29.60
Postes supplémentaires	2.55	2.55	2.55	2.55	2.55	2.55	2.55	2.55	2.55	2.55	2.55	2.55

## TARIFS INTERURBAINS

Télébec Ltée propose une majoration des tarifs de la Table du Québec et de la Table Hors du Québec. (Voir exemples ci-dessous) Télébec Ltée propose également certaines modifications au plan d'escompte, comme suit:

	Actuel	Proposé
Lun-Ven (18-23h)	-1/2	-30%
Sam (12-18h)	-1/2	-30%
	-2/3	-60%
Fin de semaine	Max. 15/min	
Nuit (23- 8h)	-2/3	-60%

Pour une meilleure compréhension des changements proposés, le tableau ci-dessous fournit un certain nombre d'exemples comparatifs du coût d'un appel de trois (3) minutes composé par l'utilisateur selon qu'il est placé à un moment ou un autre de la semaine:

		Semaine Lun-Ven (8h-18h)		Fin de semaine (Sam 18h- 8h. Lun)	
		Actuel	Proposé	Actuel	Proposé
Cap-aux-Meules	Québec	\$2.78	\$2.73	\$0.45	\$0.69
Chibougamau	Chicoutimi	1.22	1.27	0.41	0.51
Fermont*	Montréal	1.89	2.89	0.45	0.76
La Tuque	Trois-Rivières	0.80	0.87	0.27	0.35
Mont-Laurier	Montréal	1.00	1.05	0.33	0.42
Princeville	Québec	0.71	0.78	0.25	0.31
Rouyn-Noranda	Montréal	1.55	1.60	0.45	0.64
Shawville	Hull	0.62	0.69	0.25	0.28
Val d'Or	Rouyn-Noranda	0.71	0.78	0.25	0.31

Le tarif minimum d'un appel demeure à 25 cents.

\*Télébec Ltée propose des frais "autre ligne" de \$1.00 pour les appels originant ou se terminant à Fermont et Fire Lake. Ces frais ne s'appliqueront pas aux appels fin de semaine.

## SERVICES AUXILIAIRES

Télébec Ltée propose de majorer les tarifs existants pour ses services auxiliaires. Cette majoration est généralement de l'ordre de 10%, sauf quant à certains services dont les principaux sont: l'omission d'inscription à l'annuaire et les bornes de jonction de central privé.

Télébec Ltée propose une modification à la tarification des services urbains en secteur rural. Les modifications proposées permettront de faciliter la compréhension et la gestion de ce tarif.

Voici quelques exemples de modifications proposées à des services auxiliaires:

	Actuel	Proposé
Équipement divers (Tarifs mensuels)		
— téléphones Princesse	\$1.10	\$1.20
— téléphones Contempra	\$2.30	\$2.50
Inscription additionnelle à l'annuaire (Tarifs mensuels)	\$0.50	\$0.55
Omission d'inscription à l'annuaire (Tarif mensuels)	\$1.15	\$1.50

## FRAIS DE SERVICE

Télébec Ltée propose une majoration du tarif de l'ordre de 25%.

De plus amples renseignements peuvent être obtenus en s'adressant à la Régie des services publics au 2875 boul. Laurier, suite 1200, Ste-Foy, Québec G1A 1G8, ou à l'un des bureaux d'affaires de Télébec Ltée aux adresses suivantes:

- 383, rue des Forges, Trois-Rivières, G9A 2H4
- Cap-aux-Meules, Îles-de-la-Madeleine, G0B 1B0
- 598, rue Commerciale, La Tuque, G9X 3B2
- 528, rue de la Madone, Mont-Laurier, J9L 1S6
- 536-3ième Avenue, Val d'Or, J9P 4P1
- 150-8ième Rue, Noranda, J9X 5A8

QUÉBEC, ce 30 juillet 1976

ARMOIRES

**Théo Mineault Mfg. Inc.**  
 ARMOIRES DE CUISINE  
 AN G E R S , Q U E .  
 986-3190 663-1028 663-1029

 **Charette Menuiserie Générale**  
 Tel.: 986-2411 Res.: 986-3496  
**Armoires** 136 RUE CHURCHILL  
 Portes et chassis J8L 1V9 BUCKINGHAM, QUE.

CHIROPRA TIQUE


Centre Chiropratique de Buckingham  
 **Dr Alain Ouellette**  
 CHIROPRA TI CI EN - CHIROPRA CTOR  
 123, MAC LAREN E. BUCKINGHAM QUÉ.  
 986-8186

CONSTRUCTION

**CARTIER CONSTRUCTION**  
 Backo Renta Maçonnerie - charpente de maison -  
 levage de nison et construction générale.  
 Estim. on gratuite - service courtois.  
**TOUT TRAVAIL GARANTI**  
 D. CARTIER 986-6294 BUCKINGHAM, QUE.  
 C. LALONDE 986-8764 MASSON, QUE.

GARAGES

**BELISLE**  
 AUTOMOBILES BUCKINGHAM, QUÉ  
 C.P. 160 Ottawa Gatineau  
 986 3311 663 6803  
 109 LORRAIN, BUCKINGHAM, P.O.

 **J. D. Berthel (1965) Inc.**  
 400 Principale Buckingham, P.O.  
 RAYMOND BERTHEL  
 PRESIDENT  
 BUS: 986-3314 RES: 986-2083


IMMEUBLES

**DORVAL CHARTRAND**  
**ALINE BOURBONNAIS FILION**  
 Service Immobilier  
 LA COMPAGNIE DU TRUST UNI  
 84, MacLaren, Masson.  
 Tél. 986 - 3187/Rés. 986 - 6353

INSULATION

**Insulation Dubuc Enrg.**  
 Foam soufflé - Urethane.  
 Travail commercial et résidentiel  
 Val-des-Bois ESTIMATION GRATUITE  
 (819) 454-2312/2266 Yvan et Jean Dubuc, Props

MAISONS FUNERAIRES

LORENZO CADIEUX  J.B. VILLENEUVE  
**Honoré Cadieux**  
 MAISON FUNÉRAIRE - FUNERAL HOME  
 322 PRINCIPALE BUCKINGHAM, QUE. 986-3834

986-3426  
**VINCENT BRUNET**  
 ENRG.  
 MAISON FUNERAIRE  
 115 MacLaren St., Buckingham, P.Q.

OPTOMETRISTE

**Dr Lévis Larocque**  
 OPTOMETRISTE  
 195 Boul. Gréber  
 Gatineau, Qué. 771-1890

PAVAGE

  
**GRATTON & MALETTE PAVING**  
 PAVAGE  
 ESTIMATION GRATUITE  
 TÉL. 986-8844 BUCKINGHAM, P.Q. 986-8328


**Omer Prévost**  
  
 Entrepreneur en asphalte  
 ESTIMATION GRATUITE Papineauville, P.Q. Tél.: 427-6204  
 Demandez Omer ou Serge

PLOMBERIE

Estimation gratuite TEL.: 986-8300  
**Plomberie Delorme Ltée.**  
 M. Lavigne, prés.  
 Plomberie - Chauffage - Réparations  
 340 PRINCIPALE, BUCKINGHAM, P.Q. 

986-3508  
**Jacques Rochon Plomberie**  
 Estimation gratuite  
 Buckingham (Masson) - 69 1/2 Notre-Dame

 **Plomberie-Chauffage**  
**G. LEBLANC**  
 PLUMBING - HEATING  
 Installation - Reparation Renovations.  
 Tél.: 986-3677  
 Service de Rotor 24 heures 

Donnez des vacances à votre auto.  
  
 Marchez Dès aujourd'hui

Nécrologie

D'AOUST - Est décédée, le jeudi 29 juillet à l'âge de 90 ans. Mme Calixte D'Acoust née Dora Lafrance. Elle laisse dans le deuil: 1 fils, Yvon de Buckingham; 2 filles, Mme Raoul Desjardins (Fleur-Angé), d'Ottawa, Mme Armand Potvin (Alice) de Buckingham; ainsi que plusieurs petits-enfants et arrière-petits-enfants. La dépouille reposait au salon funéraire Brunet, 115 rue MacLaren à Buckingham d'où le départ se fit le lundi 2 août pour le service en l'église St-Gregoire de Nazainze de Buckingham. Inhumation au cimetière paroissiale.

WINDSOR - Est décède le mercredi 28 juillet à l'âge de 59 ans. Mme Roy Windsor née Gwyneth Harrison du 384 rue principale à Buckingham. Outre son époux, elle laisse dans le deuil sa mère Mme Margaret Rose Harrison de Montréal; 2 fils, Donald de Ste-Thérèse, Alan de Carleton Place; 2 filles, Mme Jacques Valiquette (Peggy) d'Ottawa. Et à la maison: 2 frères, Graham de Montréal, Stewart de Montréal; Mme Sheila Ellis de Montréal; ainsi que 8 petits-enfants. La dépouille reposa au salon funéraire Honoré Cadieux, 322 rue Principale à Buckingham, où la cérémonie des funérailles en lieu le samedi 31 juillet à 14h00. L'inhumation eu lieu au cimetière St. Andrews United Church Cenetry.

MARTIN - Est décédé, le jeudi 29 juillet à l'âge de 82 ans, M. Jean Martin anciennement de Masson. Il laisse dans le deuil 5 fils, René de Masson, Léo de Shediac, Edouard de Toronto, Antoine et Robert de Gatineau. 6 filles, Mlle Mimi de Wakefield, Mme Raoul Tremblay (Sadie) de Gatineau, Mlle Marguerite de Montréal, Mme Thérèse Marin de Sarnia, Mme Philippe Lanthier (Marie) de Calumet, Mme Jacques Cécyle (Huguette) de Rimouski; 2 frères, Jacques et Romain de Rogersville; 2 soeurs, Mme Léo Cady-Doiron de Rogersville, Mme Catherine Robichaud de Rédubouctou; ainsi que 23 petits-enfants et 6 arrière-petits-enfants.

GRATTON - Est décédé le mardi 3 août à l'âge de 68 ans M. Ferdinand Gratton du 477 rue Bélanger, Buckingham. Outre son épouse Rose Alma Parent. Il laisse dans le deuil 2 fils: Marcel de Masson et Gérard de Buckingham; Une soeur: Mme Eugène Carrière d'Ottawa; un beaufrère: M. Donat Parent de Buckingham; deux belles-soeurs: Mme Alfred Tremblay et Mme Hubert Tremblay, tous deux de Buckingham ainsi que 5 petits-enfants et 2 arrière-petits-enfants. La dépouille reposait au salon funéraire Brunet, 115 rue MacLaren, d'où le départ se fit le vendredi 6 août pour les funérailles en l'église St-Gregoire. L'inhumation eu lieu au cimetière paroissiale.

La dépouille reposa au salon funéraire Brunet, 115 rue MacLaren, Buckingham d'où le départ se fit le dimanche 1er août pour la cérémonie des morts à trois heures en l'église Notre Dame des Neiges de Masson. Inhumation

 OFF. 663-0832  
**GÉRALD VIAU**  
 TAPIS - CARPET  
 VENTE & SERVICE SALE  
 374 NOTRE-DAME GATINEAU

Rés.: 986-6761  
**Paul Deep Steam**  
 NETTOYAGE DE TAPIS ET DIVANS  
 À LA VAPEUR. SÉCHAGE RAPIDE.  
 EXTRACTION DE TOUTES SALETÉS  
 SERVICE DE 24 HEURES  
 Estimation et démonstration gratuites  
 8 ans d'expérience à votre service

GUY CARRIERE RES.: 986-5401  
 PUBLICISTE  
 JOURNAUX  
 **le bulletin**  
**POST**  
 585 RUE JAMES, BUCKINGHAM, QUÉ.  
 986-5082 986-8557 663-0131

**Gonnot Auto Body**  
 ROUTE 8, TEMPLETON EST, QUÉ  
 Débosselage, peinture, fibre de verre,  
 chassis, estimation gratuite.  
 TEL.: 663-2012  
 R. Gemme, Prés. et Gérant  
 C. Connot, Assistant Tél.: 663-7661

Les Olympiques  
transforment

l'OTJ

Les derniers jeux olympiques ont donné à tout le monde de vives sensations tant au niveau du gigantisme qu'au niveau de la pratique de sports olympique.

Ceci s'avère vrai en ce qui concerne les jeunes qui fréquentent la polyvalente dans le cadre des terrains de jeux. Ces jeunes semblent apprécier plus les sports dans lesquels les "dieux" du stade ont prouvé leur savoir faire. Nous entendons par ces sports la poutre d'équilibre, les anneaux, les barres asymétriques, le saut en hauteur et le volleyball.

Comme vous pouvez le constater les jeunes qui se rendent au terrain de jeux ne sont pas laissés inactifs. En plus d'exploiter les talents physiques et sportifs les jeunes pourront s'exécuter dans différentes pièces de théâtre conçu et réalisé par les moniteurs. Les pratiques pour ces pièces débiteront dès cette semaine.

Lac  
Beauchamps

Eh oui! Dans deux semaines on te donne rendez-vous au lac Beauchamp à Gatineau. En effet, le 17 août les terrains de jeux feront leur troisième et dernier voyage de l'été.

La plage y est très belle et les jeunes de tous les âges pourront nager grâce à l'espace qui leur sera fourni. Cependant vous devez respecter les cables qui sont les limites exigées pour cette plage. La surveillance au lac Beauchamp est très sévère et ceux qui désobéissent aux règlements sont punis. C'est un très bel endroit pour la baignade et nous sommes certains que les jeunes l'apprécieront.

Ils pourront bénéficier de plusieurs commodités telles que le service de cantine, la salle de bain, la "très belle plage", les tables de pique-nique, etc.

Le départ se fera à compter de 9h. a.m. et le retour pour 4h. p.m. Rendez-vous sur un des terrains pour prendre l'autobus.

L'inscription pour le voyage doit se faire à votre terrain au coût de 0.50 qui aidera à défrayer le transport.

En espérant vous voir en grand nombre,  
Richard, moniteur

Talents  
locaux

Cette semaine l'appel est lancé à tous ceux qui veulent faire partie des pièces de théâtre. Rendez-vous à votre terrain, on a besoin de vous! Faites voir vos talents d'acteur!

Les moniteurs ont préparé des pièces qui seront jouées par les jeunes devant les parents le 19 août. Comme à chaque année, ceci s'avère l'activité qui est prise la plus sérieusement par les jeunes (aussi par les moniteurs). C'est un défi qui est lancé à chacun des terrains. Lequel remportera la palme? Vous le saurez en temps et lieu! (le 20 août au Gala).

De toute façon, cette semaine les pièces sont pratiquées sur les terrains. La semaine prochaine les pratiques se feront à l'auditorium de la polyvalente.

Il est à noter que Beauchampville et St-Luc travaillent ensemble sur une ou deux pièces. St-Gregoire présenteront une pièce. Gendron aussi et la Polyvalente en présentera deux.

Alors, ne manquez pas votre chance! Si vous avez du talent c'est le temps de le démontrer. Ne vous gênez surtout pas, où il y a de la gêne il n'y a pas de plaisir.

A tous les acteurs nous souhaitons bonne chance!  
Louise, monitrice

Films

Vendredi le 13 août, les jeunes pourront voir "l'Apprentie Sorcière" de Walt Disney. Voici quelques détails sur ce film qui est une comédie.  
En 1940, dans un village anglais, sur les côtes de la Manche, Mlle Eglantine Price accepte d'héberger chez elle 3 enfants évacués de Londres pour échapper aux bombardements. Les gosses découvrent que leur hôtesse suit des cours de sorcellerie par correspondance. Ensemble, ils se rendent dans une île enchantée dont ils reviennent avec des sortilèges qui leur permettent de repousser une invasion allemande. Sur tout cet ensemble règne un climat de bonne humeur entretenu par des interprètes sympathiques.

Donc, un film à ne pas manquer!  
La semaine suivante, le 20 août, un autre film de Walt Disney, "3 Etoiles...36 chandelles" Il s'agit encore là d'une comédie mettant en vedette Dean Jones et Nancy Olsen.

Un comptable de New-York, John Baster hérite d'un vieil hôtel au Colorado. Il s'y installe avec sa famille et décide de transformer la maison en station

d'hiver. Il obtient un emprunt d'un banquier local qui convoite le terrain et qui envisage la ruine éventuelle de Baster, mais grâce à l'esprit de persévérance et l'entente familiale, le tout s'arrange très bien. Les paysages de neige ajoutent au plaisir.

Nous ferons donc un petit saut dans la neige avant la fin de la saison!

N.B.: Le service d'autobus fera le tour des terrains à compter de 12h.45 p.m.

Gala  
fermeture

Vendredi le 20 août à compter de 8 h. p.m. il y aura discothèque et remise des trophées et de prix pour les participants.

Un très grand nombre de prix seront tirés au sort. Plus de détails au Canal 5 et la semaine prochaine dans le journal.  
A bientôt,  
Christiane, monitrice en chef.

Marcheton  
et  
bicyclette

Vendredi le 6 août avait lieu le bicyclette et marcheton de l'O.T.J. plus de 40 cyclistes et 25 marcheurs ont dépensé leur énergie dans le but de ramasser

des fonds pour acheter des cadeaux pour les jeunes lors du Gala de fermeture, le vendredi 20 août.

Ce sont donc des jeunes intéressés mais fiers de leur performance qui sont arrivés finalement à la polyvalente vers 11h.15 ou des rafraîchissements leur ont été servis gratuitement. Par la suite, il y a eu pique-nique suivi finalement du film comme à tous les vendredis.

Merci donc à tous ceux qui ont participé et aussi merci à M. Grandmaison, le policier qui a accompagné et dirigé le groupe à travers la ville.  
Serge

Terrain  
St-Grégoire

La saison estivale tire à sa fin et les terrains de jeux également.

Cependant les activités n'en sont pas pour autant moins nombreuses. En effet la semaine dernière nous avons eu l'occasion encore une fois de faire une excursion avec les enfants. Nous vous parlerons de ce voyage plus longuement la semaine prochaine. Cette semaine je t'invite à venir nous rejoindre pour la préparation du spectacle de fin de saison. C'est le temps de venir nous montrer tes talents et de venir t'amuser avec tes amis. On t'attend!  
Francine, monitrice

N.-D. DE LA SALETTE

Les gens ont-ils besoin  
d'un  
autobus ?

par Joanne Danis

Les gens de Notre-Dame de la Salette doivent faire part de leur besoin au point de vue de transport communautaire.

En effet, la ville de Buckingham a reçu des formulaires de la communauté régionale de l'Outaouais qu'elle devra distribuer aux contribuables de la Salette.

Un autobus est-il nécessaire? Combien de fois par jour devrait-il s'y rendre? Combien de fois par semaine? Quels sont les besoins pour les fins de semaine? Voici quelques-unes des questions qu'ils devront répondre. Alors gens de la Salette c'est à vous de décider si vous aurez un autobus.

De plus, si la ville en fait la demande, la CTCRO mettra au service de la population un autobus pour une période d'essai, de deux à trois mois. C'est ce qu'a révélé le président-directeur général, M. Pierre Caron.

Lorsque la Commission de transport recevra les réponses elle fera une étude sur le sujet et la décision suivra.

Paroisse N.-D. des-Neiges

Messes dominicales: 14-15 août  
7 h00: Sylvie Tremblay / Son père et sa mère  
10 h00: Jean-Louis D'Aoust / M. Mme Viateur Pagé  
11 h30: Yvon Palement / M. Mme Cotter McNamara

Messes de la semaine: au couvent  
A 9 h00 a.m.  
Jeudi le 12: Mme Téséphore Laurin / Offrande aux funéraires  
Mardi le 17: Wilfrid et Jean-Louis D'Aoust / La famille Wilfrid D'Aoust

A 7 h00 p.m.  
Vendredi le 13: Wilfrid D'Aoust / M. Mme Jean-Louis D'Aoust  
Lundi le 16: Mme Louis Mougeot / La Fraternité du Tiers-Ordre

Publications de mariage:  
- Richard Dubé de Masson et Ginette Lanois d'Embrun  
- Jacques Boucher de Gatineau et Carole Renaud de Gatineau  
- Philippe Lahale de Masson et Chantal Aubry de Masson.

Paroisse St-Gregoire de Nazianze

Vendredi, le 13 août:  
4:00 M. Eugène Carrière 1er ann. Son épouse  
Samedi, le 14 août:  
7:00 M. Hildège Touchette (4e ann.) Son épouse  
Dimanche, le 15 août:  
9:00 Familles Lafontaine et Paquin Mme Albert Paquin et sa fille  
11:00 M. Mme Edgar Fecteau et parents défunts M. Mme Luc Guindon  
Lundi, le 16 août:  
4:00 M. Hector Mercier M. Mme Elzéar Carrière  
Mardi, le 17 août:  
4:00 Mme Albert McFaul Irène, Margaret, Bernadette Gauveau

PROJET CLEMENT  
BUCKINGHAM, QUEBEC  
MAISONS UNIFAMILIALES

5 MODELES AU CHOIX

PRIX DE VENTE \$29,000 à \$31,500

incluant: Frais de notaire - arpentage du terrain

S.C.H.L. - PROGRAMME P.A.A.P.

Pour plus de renseignements, appelez

CONSTRUCTION  
CLAUDE CLEMENT  
ET FILS LTÉE



8 à 6 sur semaine  
986-5001-6661  
Hull-Ottawa  
237-2988

fin de semaine  
986-5668  
ou  
986-2588

# POUR VOUS AGRICULTEURS

par Joanne Danis

## ENFIN UN ATOUT PRECIEUX

### POUR LES PRODUCTEURS DE POMMES DE TERRE

Les producteurs de pommes de terre peuvent maintenant bénéficier d'un système sur les prix journaliers des pommes de terre. C'est ce qu'a annoncé le service de la Mise en marché du ministère de l'Agriculture du Québec.

Il s'agit en effet, d'un service téléphonique avec message enregistré fonctionnant 24 heures par jour du lundi au vendredi inclusivement. Les renseignements suivants sont remis à jour quotidiennement à compter de

11h45.

- 1) Prix payés au Marché central de Montréal;
- 2) Prix payés par camion ou wagon de chemin de fer (40,000 livres et plus) selon leur provenance;
- 3) Prix et volume des ventes confirmés à la bourse de New York.

### PROCEDURE A SUIVRE POUR OBTENIR CES RENSEIGNEMENTS

Les résidents du Montréal métropolitain qui peuvent communiquer sans frais composent directement: 384-0500.

Les producteurs dont le code régional est 514 mais qui doivent téléphoner à Montréal via l'interurbain composent à leurs frais: 1-384-0500.

## PROGRAMME DE PRIX DE SOUTIEN DES CAROTTES

Un programme de stabilisation des revenus à la production, applicable à la récolte de carottes de 1975, a été annoncé par le ministre de l'Agriculture, M. Eugène Whelan.

"Plusieurs raisons viennent étayer notre décision, de dire M. Whelan.

"L'an dernier, après plusieurs années de récoltes médiocres, les producteurs ont obtenu de bons rendements mais ils n'ont pu percevoir de prix raisonnables sur le marché tradi-

tionnel, du fait que les producteurs américains ont eux aussi connu une récolte exceptionnelle", a-t-il ajouté dans son communiqué.

"De plus, la récolte de 1975 n'était pas encore épuisée à l'ouverture de la campagne de commercialisation des carottes fraîches, en bottes, du sud-ouest des Etats-Unis, ce qui a encore réduit le marché pour nos produits. Après triage, pour se défaire des stocks en entrepôts, le reste était donc vendu à des prix dérisoires, à qui voulait bien en acheter," de préciser le ministre.

Les producteurs recevront un paiement de \$2.25 la tonne pour toutes les carottes produites en 1975 et mises au marché. Ce paiement représente la différence entre le prix de soutien de \$50.25 la tonne et le prix moyen à la production pour 1975, \$48.00, a-t-il expliqué.

Le ministre estime que le paiement de soutien portera sur 210,000 tonnes de produits commercialisés.

Comme pour tous les autres produits désignés dans la Loi sur la stabilisation des prix agricoles, le prix de soutien des carottes est basé sur 90 p.c. de la moyenne des prix au marché des cinq dernières années, indexée sur la hausse des coûts de production en espèces en 1975 par rapport à la moyenne de cette même période. Cette hausse représente \$7.49 la tonne.

Les producteurs admissibles aux paiements de soutien devront adresser des demandes personnelles pour toutes les carottes dont ils possèdent des preuves de vente. Des formules sont disponibles aux bureaux régionaux de la Division des fruits et légumes du ministère de l'Agriculture du Canada.

La production de carottes à l'échelle commerciale se concentre surtout dans les régions de Bradford Marsh (Ont.) et de Napierville (Que.).

Le coût du programme de soutien pour la campagne de 1975 s'élèvera à quelque \$475,000.

loyers ont augmenté de 0.7 pour cent.

D'importantes augmentations du prix des courses en taxi, des voyages en train, du transport en autobus d'une ville à l'autre, des meubles, du nettoyage à sec et des leçons de conduite ont contribué à hausser l'indice des prix malgré une baisse du prix des produits alimentaires.

En fait, les prix des services ont augmenté plus rapidement que les prix des biens. En effet, au cours d'une période de douze mois les prix des services ont augmenté de 12.5 pour cent par rapport à 5.3 pour cent d'augmentation du prix des biens.

## Les prix

se

## stabilisent

Le dernier rapport sur l'indice des prix à la consommation publié en juillet nous permet d'être optimistes. Les prix se stabilisent à un niveau conforme aux objectifs du programme anti-inflationniste.

Les récents règlements de la CLI régissant les négociations salariales et les bénéfices d'exploitation visent à maintenir les prix à 8 pour cent. Selon les chiffres publiés récemment par Statistique Canada, ces coûts sont inférieurs à 8 pour cent, nous avons donc devancé nos prévisions.

L'indice des prix à la consommation évalue en pourcentage le montant de la hausse et de la baisse des prix des biens et services normalement utilisés par le consommateur. Entre juin 1975 et juin 1976, les prix ont augmenté de 7.8 pour cent, ce qui représente la plus faible augmentation enregistrée en trois ans sur une période de douze mois.

Les prix des produits alimentaires ont augmenté de 1.8 pour cent, soit la plus faible augmentation enregistrée en presque cinq ans sur une période de douze mois. La baisse des prix du boeuf, des légumes frais, des oeufs et des liqueurs douces a compensé l'augmentation de coûts des fruits frais, des volailles, du café, de certains produits laitiers et des repas au restaurant.

Le prix des logements a augmenté de 11.4 pour cent au cours de l'année exerçant ainsi la plus forte pression sur la hausse de l'indice des prix. Entre mai et juin, le prix d'achat d'une maison a augmenté de 1.6 pour cent et les

SEGUIN, PREFONTAINE, PATENAUE & CIE  
CHEVRIER & ASSOCIES

COMPTABLES AGREES

ONT LE PLAISIR D'ANNONCER LA  
NOMINATION DE M. YVAN TAILLON C.A.  
A LA DIRECTION DE LEUR  
CABINET DE GATINEAU

ADRESSE: 151 BOUL. LABROSSE  
TELEPHONE: 663-9257 (REGION 819)

## La Municipalité Scolaire

### de la Vallée de la Lièvre

Province de Québec  
Municipalité Scolaire  
Vallée de la Lièvre  
Comté Papineau

### APPEL D'OFFRES

#### DEMANDE DE SOUMISSION POUR L'HUILE A CHAUFFAGE

La Commission Scolaire Vallée de la Lièvre invite tous les distributeurs intéressés à lui faire parvenir des soumissions pour de l'huile à chauffage numéro deux pour l'année scolaire 1976-77

Les écoles à servir dans les municipalités suivantes:

1-Notre-Dame du Laus	2 écoles
2-Val-des-Bois	1 école
3-Notre-Dame de la Salette	1 école
4-Poltimore	1 école
5-Buckingham	4 écoles
6-Masson	2 écoles
7-Angers	1 école
8-Thurso	3 écoles

Consommation annuelle moyenne totale: 160,000 gallons.

Pour de plus amples informations, s'adresser à notre régisseur des services de l'équipement à notre bureau, à 146A est, rue McLaren, Buckingham, P. Qué. Tél.: (819) 986-5942

S.V.P. faire parvenir vos demandes avant 15 heures le jeudi 19 août 1976, au bureau de la Commission Scolaire Vallée de la Lièvre, 146A est, rue McLaren, Buckingham, P.Q.

Jacques Desrosiers  
directeur général.

AVEC HERBICIDE

(75% U.F.)

**\$6.75** 10 KG.



Coopérative

Agricole Régionale Papineau

135 JEAN XXIII, BUCKINGHAM, P.Q.

986-3750

# JEUX D'ETE REGIONAUX

Un total de cinq disciplines dent à ce que les villes de présentés dans trois municipalités, sont l'horaire pour la deuxième fin de semaine des activités de la finale régionale des jeux d'été du Québec Outaouais 1976.

En premier lieu, le parc industriel Richelieu de Hull sera le théâtre de la présentation de compétitions pour deux disciplines, le dimanche 15 août 1976. Dès 9 heures le matin, les archers (tir à l'arc) seront à l'oeuvre, tandis qu'à dix heures ce sera au tours des cyclistes.

En deuxième lieu, la piscine municipale de Mont-Laurier sera l'hôte, elle, d'une compétition de natation les samedi et dimanche 14 et 15 août.

En troisième lieu, le parc Jacques Cartier de Gatineau et le Centre Asticou de Hull seront les centres d'attraction pour la discipline du soccer présenté les mêmes dates que la natation.

En dernier lieu, la marina du Lac Deschênes à Aylmer sera l'hôte d'une compétition de voile également le 14 et 15 août.

## LE SOCCER

Pour la discipline du soccer, les responsables s'atten-

Gatineau, Hull, Aylmer et possiblement Buckingham soient représentées par des équipes de catégories pee wee et bantam. M. Claude Martel et J.M. Souffant sont les responsables.

## NATATION

A la piscine municipale de Mont-Laurier, des équipes de Aylmer, de Hull, de Gatineau, de Masson et de Mont-Laurier s'affronteront dans les catégories suivantes: moins de 10 ans, 11 et 12 ans, 13 et 14 ans et de 15 à 17 ans. M. Roland Michaud est le responsable.

## VOILE

En ce qui concerne, le bateau à voile, sous la direction de M. Ronald Rioux, deux équipes ont confirmé leur présences; Grand'Rivière d'Aylmer et Bleu Sea du Lac Blue Sea.

## CYCLISME

Le cyclisme sous la responsabilité de M. Jacques Ross, présentera des compétitions sur un parcours d'un mille du parc Richelieu de Hull. On s'attend à des inscriptions d'équipes des catégories: pee wee, minime, cadet, midget, junior, juvénile et Senior.

Dans la première catégorie le parcours sera de 4 milles, la deuxième catégorie, de 12 milles, la troisième, de 20 milles, tandis que le midget, juvénile sera de 20 milles, le

junior, de 30 milles et le senior à déterminer.

Pour la division féminine, il y aura des compétitions de 12 milles pour les 15, 14 et 13

ans, tandis que pour les 16 ans, 17 ans et 18 ans, la compétition sera de 20 milles.

Ce sont des compétitions à ne pas manquer.



## MOUSTIQUE CHAMPIONS

De gauche à droite, première rangée: Stéphane Lafrance, Stéphane Beauchamps, Luc Pilote, Chantal Parisien, Mikel Franch, Luc St-Jacques, Daniel Lamoureux, Steven Wilson, Kevin Hensen, Marc Proulx, Kim Lavergne, Alain Bridges, Michel Chénier, Jean Parisien. Les instructeurs Guy Lanthier, Mme Down Lavergne, Hélène Parisien assistantes et Ghislaine Pilote, la gérante.

En terminant, la direction et les joueurs des équipes remercient les commensitaires, Elzéard Lafleur pour le support.

## LA CROSSE-BUCKINGHAM REMPORTE 2 MEDAILLES D'OR

Dès la première semaine des activités des jeux régionaux de l'Outaouais, les représentants du secteur de Buckingham ont fait bonne figure, récoltant deux médailles d'or, une médaille d'argent et une médaille de bronze dans la discipline de la crosse.

Les représentants de la ville de Gatineau, ont récolté deux médailles d'or et deux d'argent tandis que ceux de la ville de Thurso ont récolté une médaille d'argent et trois de bronze.

Les buckinghamois ont gagné des médailles d'or, suite à des victoires de 8 à 6 dans la catégorie moustique et de 10 à 7 dans la catégorie bantam.

En ce qui concerne les autres, ils ont été finaliste dans la catégorie midget s'inclinant 10 à 7 devant les Gatineau. L'autre médaille de bronze a été méritée dans la catégorie Pee Wee.

Les Gatineois ont récolté une médaille d'or dans la catégorie midget contre le Buckingham et une autre dans la catégorie pee wee, défaisant le Thurso 7 à 6, tandis que les médailles d'argent elles furent récoltées dans la catégorie moustique et bantam.

Les représentants de Thurso ont récolté une médaille d'argent et deux médailles de bronze.

La qualification pour la finale se déroula comme suit:

Pee Wee	- Thurso 12	Buckingham 4
Bantam	- Buckingham 3	Thurso 2
Midget	- Gatineau 7	Thurso 4
Moustique	- Buckingham 8	Gatineau 6
Pee Wee	- Gatineau 7	Thurso 6
Bantam	- Buckingham 10	Gatineau 7
Midget	- Gatineau 10	Buckingham 7

Notons que plusieurs centaines de spectateurs ont assisté à des parties enlevantes présentées à l'aréna Pierre Lafontaine du Parc Apierre de Pointe Gatineau au cours de la fin de semaine dernière.

## LE TENNIS

En ce qui concerne le tennis, la série semi-finale et la finale ont été remises au samedi 14 août, au terrain de l'école Polyvalente de Buckingham

Pour la finale, Nathalie Allaire rencontre la gagnante de la semi-finale Denis Landry - Miriam Lapierre dans les filles 14 ans; Michel Gosselin de Pointe-Gatineau affronte Gérard Normand de Hull dans les 17-18 ans chez

les hommes; les 15-16 ans chez les hommes le gagnant du duo Alain Pontireli-Sylvain Laflamme affronte celui de Richard Charbonneau et Terry Smith, tous deux de Buckingham; les 13-14 ans garçons: le gagnant du duo

François Normand-Ed Bianco affronte celui de Sylvain Menard - Patrice Bell'humeur; toujours chez les hommes, 16 ans et moins, André Courtemanche affronte Carol Moyneur; chez les filles, 12 ans et moins, Renelle Charron affronte Josée Ouellette tandis que chez les hommes Robert Treich affronte Paul Courtemanche. Chez les 21 ans et moins, Serge Charbonneau affronte Mike Cullen en finale. Comme on peut le voir, la ville de Buckingham est très bien représentée dans cette discipline.

## Gouvernement du Québec

### APPEL D'OFFRES

LES MINISTÈRES NE S'ENGAGENT À ACCEPTER AUCUNE DES SOUMISSIONS, MÊME LA PLUS BASSE

MINISTÈRE DES TRAVAUX PUBLICS ET DE L'APPROVISIONNEMENT

PROJET NO: 778-55-03-6  
LABORATOIRE RÉGIONAL DES SOLS ET MATÉRIAUX,  
150 RUE EDMONTON,  
HULL, P.Q.

TRAVAUX D'AMÉNAGEMENT  
Sont seuls admis à soumissionner, ceux qui ont leur principale place d'affaires dans la région de l'Ouest Québécois, soit les districts électoraux de

## THERMOSTATS DE FOUR DE RECHANGE 'UNIVERSELS'



FOUR

AUSSI "PETITS APPAREILS MENAGERS"



CENTRE BERNINA-OMEGA

396 MAIN GAT. 663-6074



## avis

Les cliniques de puériculture tenues ordinairement à l'hôtel de ville, auront maintenant lieu au sous-sol du C.L.S.C., à 164, rue MacLaren Est, en face de l'hôpital St-Michel.

Heure: 1.30 - 3.00 p.m.  
Jour: 2e jeudi de chaque mois  
Pour de plus amples informations, téléphonez: 986-3359

Gatineau, Hull, Papineau, Pontiac et qui auront requis les plans et devis en leur nom.

Les documents de soumission peuvent être obtenus à compter du 3 août 1976, par remise d'un dépôt de \$25 00 (chèque visé ou mandat poste) fait à l'ordre du Ministère des Finances, ou en argent comptant. Ce dépôt sera remboursé aux soumissionnaires qui auront retourné le jeu complet de plans et devis, en bonne condition, dans les quinze (15) jours qui suivent la clôture des soumissions.

La vente des documents ainsi que la réception des soumissions seront faites à l'adresse suivante: SALLE DES SOUMISSIONS, MINISTÈRE DES TRAVAUX PUBLICS ET DE L'APPROVISIONNEMENT, ÉDIFICE "PLACE DE LA CAPITALE", 5E ÉTAGE, 150 EST. BOUL. ST-CYRILLE, QUÉBEC. (TÉL.: 418 643-5564)

Les plans et devis sont également en montre à l'Association de la Construction de Québec, l'Association de la Construction de Montréal, ainsi qu'à l'Association de la Construction de l'Outaouais.

Les soumissions devront être accompagnées d'un cautionnement de soumission ou d'un chèque visé à l'ordre du Ministère des Finances, au montant de \$4,000.00.

CLÔTURE DES SOUMISSIONS:  
15.00 HEURES  
MERCREDI LE 25 AOÛT 1976  
Jean-Claude Careau, ing.  
sous ministre par interim.

L'HOMME EST RESPONSABLE DE LA MAJEURE PARTIE DES INCENDIES DE FORÊT.



PRENEZ GARDE. PROTEGEZ VOS ARBRES!

Les Compagnies MACLAREN



## LIGUE DE BALLE MOLLE CENTRALE DE BUCKINGHAM

### 2 VICTOIRES, UNE DEFAITE POUR LE CANADIAN TIRE

Les porte-couleurs d'Armand Potvin ont eu une fiche de deux victoires et une défaite lors des parties régulières présentées la semaine dernière pour ainsi conserver la première position au classement. Ils ont remporté des victoires de 4 à 3 et 16 à 4 de vant l'équipe IGA D'Aoust et l'équipe Taverne Norm, avant de s'incliner 6 à 3 devant l'équipe IGA D'Aoust.

### MERCREDI 28 IGA D'AOUST 6 - CAN' TIRE 3

Jean GrandMaison a dirigé l'offensive des gagnants avec

un coup de deux buts et un coup sûr en 4 présences, tandis que Gilles Laframboise a réussi deux coups sûrs en 4 présences.

Normand Fairfield a été le meilleur des perdants avec trois coups sûrs en 4 présences, tandis que Jacques Potvin a réussi un coup de circuit. Gilles Chalifoux a remporté la victoire tandis qu'Armand Chénier a subi le revers.

### PAUL DEEP STEAM II - TAVERNE NORM 10

L'équipe Paul Deep Steam a surpris les porte-couleurs de Richard Biehler par une victoire serrée de 11 à 10, lors du deuxième match.

Frank Lacelle a réussi trois coups sûrs en 5 présences et Pierre Gauthier a réussi un coup de trois buts et un coup sûr en quatre présences pour les gagnants. Norman Mac-Millan a réussi deux coups sûrs en 4 présences pour perdants.

Robert Charron a remporté la victoire et Richard Biehler a subi la défaite.

### 26 JUILLET - CAN TIRE 16 TAV NORM 4

Michel Fecteau a été le meilleur frappeur au bâton pour les gagnants avec un coup de circuit et un coup sûr en trois présences, tandis que Norman Fairfield a réussi trois coups de deux buts en

quatre présences.

Junior D'Aoust a été le meilleur des perdants avec deux coups sûrs. Michel Fecteau a remporté la victoire et Jean St-Pierre a subi la défaite.

### IGA 13 - P.D.S. 9

Lors du deuxième match de la soirée, remporté par l'équipe IGA D'Aoust au pointage de 13 à 9 devant Paul Deep Steam, c'est le trio formé de Gilles Laframboise, Guy Thibeault et Jean GrandMaison qui a dirigé l'offensive. Laframboise a réussi trois coups sûrs, Thibeault un coup de deux buts et un coup sûr et Grand-Maison un coup de circuit et un coup sûr.

Roy, Cliff Romain et Gilles Hamelin ont été les meilleurs pour les perdants. Butler a réussi un coup de circuit et un coup sûr, Romain un coup de deux buts et un coup sûr et Hamelin un coup

de circuit et deux coup sûrs.

Gilles Chalifoux a remporté la victoire et Jean-Guy Grand-Maison a subi la défaite.

### LE DIMANCHE 25 - CAN TIRE 4 IGA D'AOUST 3

Mario Deschatelets a dirigé l'offensive avec un coup de deux buts et un coups sûrs en trois présences, tandis que Ken Simpson a réussi deux coup sûrs en trois présences.

Gilles Laframboise a réussi deux coups sûrs en quatre présences pour les perdants.

Michel Fecteau a remporté la victoire et Gilles Chalifoux a subi la défaite.

Lors de la deuxième partie, les porte-couleurs de Richard Biehler (Taverne Norm's) ont remporté une victoire facile de 1 à 0 devant leurs opposants qui ont omis de se présenter au complet.

## Ligue balle lente les Bons Copains

### LA CABANE ET LES GUENILLES, UNE LUTTE A FINIR'

A quelques semaines de la fin des activités de la ligue de balle lente Les Copains, au parc Larose de Masson, une lutte à finir se dessine à l'horizon pour la première position entre l'équipe La Cabane et l'équipe Les Guénilles.

En effet, les deux équipes partagent la première position, ayant chacun une fiche identique de 8 victoires et deux défaites pour un total de seize points au classement.

Pour la deuxième position l'équipe Ameublement Brunet et l'équipe Nadon & Fils totalisent chacun 4 points au classement. Ils ont chacun enregistré deux victoires et subi 8 défaites.

### LES GUENILLES 9 - AM. BRUNET 2

Lors d'un match disputé le mardi 3 août, les Guénil les ont remporté la victoire au pointage de 9 à 2 devant les porte-couleurs de Ameublement Brunet.

Gaétan Mongeon a été le meilleur frappeur des gagnants avec deux coups de deux buts et un coup sûr bon pour trois points.

Jean-Paul Brisson a été le meilleur frappeur des perdants avec trois coups sûrs.

Fernand Maissonneuve a remporté la victoire tandis que Serge Larose a été de la défaite.

### LA CABANE I NADON & FILS 0

Lors du match disputé le mercredi 4 août, Sylvio Touchette a été la grande étoile autant à l'offensive qu'à la défensive pour les gagnants. Touchette a réussi un coup de deux buts et un coup sûr bon pour un point. De plus, il a été le lanceur gagnant.

Rémi Ouellette a été le meilleur à l'offensive pour les perdants avec deux coups sûrs. Jean-Rémi Périard a subi la défaite.

### TRIPLE ET DOUBLE JEUX

Au cours de la partie, Jacques Proulx du Nadon & Fils a été l'initiateur d'un triple jeu et d'un double jeux, soit le retrait de 3 et de 2 coureurs. C'est un exploit défensif digne de mention. Entre-temps, voici le classement.

### CLASSEMENT

	Pj	Pg	Pp	Points
Cabane	10	8	2	16
Guenilles	10	8	2	16
Am. Brunet	10	2	8	4
Nadon & Fils	10	2	8	4

## Ligue de baseball sr. Laurentienne

### LES EXPOS DE MONT-LAURIER ET LES B'S DE BUCKINGHAM

### LAUS 10 SALETTE 8

Les Amilaus de Notre Dame du Laus ont rejoint les B's de Buckingham en première position de la division ouest de la ligue de baseball Laurentienne, suite à une victoire par le pointage de 10 à 8 devant les Athlétiques de Notre Dame de la Salette lors du dernier programme régulier de la saison 1976, présenté au parc MacAndrew de Buckingham.

Les Amilaus de Notre Dame du Laus et les B's de Buckingham terminent leurs activités avec une fiche identique de 13 victoires et 5 défaites pour une moyenne de .722 au classement. Cependant, les B's de Buckingham remportent le championnat de la saison régulière en vertu d'une fiche de 4 victoires contre 2 défaites dans les rencontres régulières entre les deux équipes.

Lors du match présenté le mardi 2 août, Louis Bastien a dirigé l'offensive des Amilaus avec un solide coup de circuit au champs gauche avec deux coureurs sur les sentiers bon pour trois points. Il a expédié l'offrande de Rhéaume Binette à quelques 380 pieds du marbre pour effacer une avance de 5-2 des Athlétiques.

Daniel Brunet a été le meilleur frappeur des Athlétiques avec un chalem. Jean-Yves Larocque a remporté la victoire, tandis que Pierre David a été débité de la défaite.

Or, suite à ce match, les Athlétiques de Notre Dame de la Salette ont été éliminés d'une participation au quart de final de la ligue, en vertu d'une fiche de 10 victoires et 8 défaites. Les représentants de La Minerve qui ont terminé avec fiche de 8 victoires et 10 défaites dans la division Est sont assurés d'une participation.

Selon les règlements de la ligue, les deux équipes ayant une meilleure fiche de leur division sont assurées d'une participation. La ligue a trois divisions; l'est et l'ouest qui ont chacune 4 équipes, tandis que la division Centrale un total de 6 équipes forment les cadres.

Dans la division Est, Vall Barette a terminé avec une fiche de 15-3 et La Minerve en deuxième avec une fiche de 8-10. En ce qui concerne la division Centrale, Ferme-Neuve 16-4, Lac-des-Ecorces 14-6, tandis que les B's de Buckingham et les Amilaus de Notre Dame du Laus ont terminé avec une fiche identique de 13-5.

En plus des 6 équipes ci-haut mentionnées, les deux

équipes ayant la meilleur fiche se méritent une participation. C'est ainsi qu Notre Dame de Pontmain 12-8, les Expos de Mont-Laurier 13-7 de la division Centrale participent aux éliminatoires.

On sait que les Athlétiques de Notre Dame de la Salette ont terminé la saison avec une fiche de 10 victoires et 8 défaites. Entre-temps voici le classement des équipes.

NOMS	PJ	G	P	PTS	P.A.
Val-Barette	18	15	3	30	.833 -
Ferme-Neuve	20	16	4	32	.800 -
Buckingham	18	13	5	26	.722 2
N.D. Laus	18	13	5	26	.722 2
Lac-des-Ecorces	20	14	6	28	.700 2
Expos de Mont - Laurier	20	13	7	26	.650 3
Pontmain	20	12	8	24	.600 4
Lac Minerve	18	8	10	16	.444 7
La Salette	18	10	8	20	.555 5

Donc, il est de rigueur que les Athlétiques de Notre Dame de la Salette avec une fiche de 10 victoires contre 8 défaites, une moyenne de 555 et à 5 parties des meneurs y participeront. Mais, les règlements sont ainsi faites.

### LES ELEMNATOIRES (TROIS DE CINQ)

Les deux premières parties sont disputées au comicé de l'équipe ayant la meilleur position au classement.

Serie "A" La Minerve -vs- Val-Barette

Serie "B" N.D. de Pontmain -vs- Ferme-Neuve

Serie "C" Expos de Mont-Laurier -vs- B's de Buckingham

Serie "D" Lac-des-Ecorces -vs- N.D. du Laus

A Buckingham et à Notre Dame du Laus, les parties doivent se disputer le samedi 14 et le dimanche 15 août. Pour le troisième match, l'encontre aura lieu à Mont-Laurier et Lac des Eco. le samedi 21 août. Advenant une quatrième partie, elle aura lieu au même endroit le dimanche 22 août. Un cinquième match obligerait les équipes à revenir au premier endroit.

En ce qui concerne l'heure des parties, nous en dévoilerons dans la prochaine édition.

# Les employés de Grafex inc. forment une association

par Yvan Patry

Reunis en une importante assemblée, le lundi 2 août dernier, les quelques 40 employés de la mine Grafex Incorpore de Notre Dame du Laus ont décidé de former L'Association des Travailleurs Miniers de Notre Dame du Laus.

Cette nouvelle association a pris naissance lorsque les employés ont été payés avec des chèques sans fonds et cette situation dure depuis le mois de juin 1975.

Au cours de la réunion, M. Roger Labelle a été élu au poste de président, Maurice Tauvette au poste de vice-président et Réjean Boivin au poste de trésorier.

Las d'attendre pour se faire rembourser leur chèque de paie, en plus de celui des vacances, les employés ont pris la ferme décision de prendre des procédures juridiques afin d'être remboursés.

Jusqu'à maintenant quelques 29 d'entre-eux ont retenu les services de Me Jacques Libersan, avocat du Centre Communautaire Juridique de l'Outaouais à Buckingham.

A sa fondation, la compagnie Grafex Inc de Notre Dame du Laus dont le siège social est situé rue

Sherbrooke à Montréal, avait reçu une subvention du gouvernement fédéral pour un programme de formation de main d'oeuvre.

Or dernièrement, le gouvernement fédéral entrepris de faire une enquête sur les factures à savoir si les créanciers avaient tous été remboursés.

Depuis sa fermeture en juin 1975, les propriétaires de la mine, tentent de se trouver un moyen de financement dans le but de faire revivre l'exploitation du gisement du produit précieux.

Selon Me Libersan, le remboursement individuel est évalué entre \$200.00 et \$400.00 en plus des chèques de vacances. De plus, plusieurs commerçants de l'endroit ont été affectés, alors que des factures élevées sont restées impayées. D'après des renseignements reçus, un propriétaire de camions aurait des crédits évalués à plus de \$3,000.00.

Les gardiens affectés à la surveillance de l'emplacement du gisement n'ont reçu aucune paye depuis l'année 1975. Des informations nous parviennent à l'effet que ces derniers seraient sur le point de réagir à leurs tours.

Aussi, il faut souligner qu'ils logent gratuitement avec

leur famille dans des roulottes fournis par la firme "Grafex Inc".

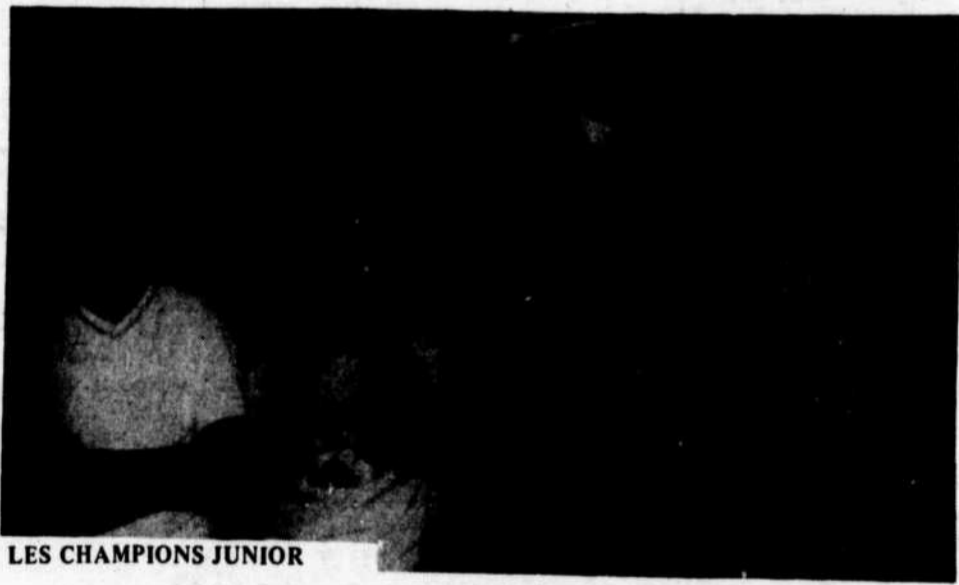
Entre-temps, SOQAM, un organisme du gouvernement du Québec a été invité à suivre de près les agissements des employeurs.

En terminant, les résidents de Notre Dame du Laus anxieux de se faire rembourser attendent le dénouement.

Buckingham.- Le golf junior

## Claude Bordeleau le champion

C'est le vendredi 6 août sur le parcours du Club de Golf de Buckingham le tournoi annuel des membres de catégorie junior pour l'année 1976.



LES CHAMPIONS JUNIOR

Lors du tournoi de golf catégorie junior disputé au Club de Golf de Buckingham le vendredi 6 août, Mlles Gale Preston, Suzanne Leblanc, Louise Hotte et Diane Labelle ont remporté les honneurs de leur catégorie. La deuxième à partir de la droite, Mlle Hotte s'est méritée le championnat avec une fiche de 91.



De gauche à droite, Claude Bordeleau, le champion de la classe "C" et Louise Hotte la championne classe fille. A l'arrière on remarque Maurice Hotte, le cérémoniaire.

Chez les garçons, Claude Bordeleau avec un pointage brut de 77 a remporté les honneurs de la classe. Rock Labelle s'est classé bon deuxième avec une performance de 80. Pour le pointage net, Marquis Fillion et Sylvain Haspect se sont classés en première et deuxième position respectivement.

Pour la classe "B", c'est André Bigelow qui l'a remporté devant Danny Moore dans le pointage brut, et en ce qui concerne le pointage net, Guy Lanthier et Don Westfall Jr se sont classés en première et deuxième position respectivement.

En ce qui concerne la classe "C", Daniel Gagnon l'a remporté devant André Charette pour le pointage brut, tandis que Paul Cadeux et Paul Landry pour le pointage net.

Chez les filles classe "A", c'est Mlle Louise Hotte avec un pointage de 91 qui a remporté les honneurs devant Gale Preston qui a terminé avec un pointage de 124. Suzanne Leblanc a terminé en troisième position avec un pointage de 133, tandis que Mlle Diane Labelle a terminé avec un pointage de 139



**Papeterie de Mariage**

**THERMO-GRAVÉE**  
par les créateurs de "Bouquet Invitation Line"

**LES ENTREPRISES COMMERCIALES OUTAOUAIS INC.**

986-5082 663-0131

585 JAMES, BUCKINGHAM, QUE.

## Ligue balle lente Labatt 50 Papineau

PAUL LANTHIER DOMINE 27 juillet. LES FRAPPEURS

Paul Lanthier un porteur-couleurs de l'équipe hôtel Central de Masson a délogé un coéquipier Guillaume Charron de la 1ère position des frappeurs de la ligue de balle lente Labatt 50 Papineau, suite à une performance de 4 coups sûrs en autant de présences lors d'une partie présentée le

Lanthier qui a réussi un coup de circuit, un coup de 2 buts et 2 coups sûrs pour procurer 6 points des siens possède une fiche de 21 coups sûrs en 40 présences au bâton pour une moyenne de 525.

Charron qui a réussi un seul coup sûr en 3 présences a porté sa fiche à 15 coups sûrs en 29 présences pour une moyenne de 517 au bâton

## PAUL TAFFIN & ASSOCIES audioprothésistes

C.P. 354, TOUR DE LA BOURSE  
MONTREAL, P.Q. H4Z 1H9  
TEL.: 866-7422

vous informent que leur collaborateur M. Guy LAMY, audioprothésiste, sera à votre disposition aux endroits suivants:

REGION DE L'OUTAOUAIS: Le 3ème VENDREDI de chaque mois de 13 heures à 19 heures ou sur rendez-vous.

CHEZ: Studio Demers, 540 Principale Buckingham, Québec. Tél.: 986-3164

REGION DE LACHUTE: Le 1er VENDREDI de chaque mois de 15 heures à 19 heures ou sur rendez-vous.

A: Hôtel Laurentien, 562 Principale, Lachute, Québec. Tél.: 562-5295

# VOUS AVEZ DES BESOINS ? CONSULTEZ NOUS

NOUS SOMMES A VOTRE SERVICE

## INDEX DE VOS SPECIALISTES ET COMMERÇANTS

- A-1 AMEUBLEMENT
- B-8 BOUTIQUE
- C-10 CAMIONNAGE
- E-16 ELECTRICIEN
- F-21 FLEURISTE
- G-25 GARAGE
- I-30 IMPRIMERIE
- M-35 MACHINES A COUDRE
- P-51 PISCINES
- R-52 REPARATIONS
- S-55 SALON DE BEAUTE
- T-80 TAPIS
- 82 TELEVISIONS
- 83 TISSUS

### A-1 AMEUBLEMENT



**AMEUBLEMENT DANIEL BRUNET**  
Raymond Boisvert, Gérant  
Quasar Westinghouse  
505 Principale, Buckingham, Qué.  
986-3777

### A-2 AUTOS

**MARCEL MALETTE**



*Souley* MERCURY  
LTEE PLAISANCE  
427-6255 / 233-8017  
Rés.: 986-2486

**KEN MACMILLAN**  
à votre service  
CHEZ



**BELISLE**  
109 Lorrain, Buckingham, Qué.  
986-3311 / 663-8803.  
Pour un modèle 1976, une voiture d'occasion ou un camion; alors communiquez avec Ken à 986-3311 ou 986-6636.

Nouveau concessionnaire  
**RENAULT**  
Pour des affaires en or, sur autos neuves et usagées nous sommes à votre service.

**G. LEVAC**  
AUTOMOBILES  
Route 148, Angers, Qué.  
663-0195



POUR UNE AFFAIRE EN OR

VOYEZ  
**PAUL DEMERS**  
Assurant général des ventes  
L'expérience à votre service  
DANONE PONTIAC BUICK  
ANGERS HULL-OTTAWA  
986-2836 663-7434

### AUTOS (SUITE)

Rés.: 986-8822  
Tél.: 427-6255  
Tél.: 233-8017  
Hull et région  
**RICHARD CYR**  
Représentant des ventes  
**SOUCY-MERCURY**  
(SALES AND SERVICE) Ltd.  
Plaisance, Qué.



**TONY PALUC**  
vous invite à venir voir le magnifique choix de voitures de marques Chrysler, Plymouth, Volare et voitures d'occasion à très bon prix.

**Labonté**  
CHRYSLER PLYMOUTH INC.  
715 Boul. Maloney, Gatineau  
Bur.: 663-2484  
Maison: 986-5965

### B-8 BOUTIQUE

**BOUTIQUE DU TRICOT**  
986-6441  
Lingerie fine  
465 PRINCIPALE,  
BUCKINGHAM, QUE.

### C-10 CAMIONNAGE

**LOUSAND TRUCKING LTD**  
Pour tous vos besoins en sable à ciment, bonne terre (top soil), gravier, sable à mortier  
9 Tauvette.  
K1B 3A1  
Communiquez à Buckingham au no. de tél. 986-1105  
à Ottawa: 824-1292  
OUVERT 6 JOURS PAR SEMAINE.

### C-12 CONSTRUCTION

UNE NOUVELLE MAISON VOYEZ  
**RONALD CHARETTE CONSTRUCTION**  
CHARPENTE  
697 BELMONT 986-3208  
BUCKINGHAM  
Quelques lots encore disponibles.

### E-16 ELECTRICIEN

TEL. 986-2802  
**D'ARCY CARRIERE**  
ENTREPRENEUR  
ELECTRICIEN  
SPECIALISTE CHAUFFAGE  
ELECTRIQUE  
BUCKINGHAM, QUE.

Tél.: 767-2239

**LAURIER SARAZIN, M.E.L.**  
Entrepreneur-Electricien  
Installations & réparations  
Industrielles & domestiques  
ESTIMATION GRATUITE  
Notre-Dame du Laus, P.Q.

### E-17 ENTREPRENEUR

**HART & FRÈRES LTEE**

ENTREPRENEUR GÉNÉRAL ET ARMOIRES DE CUISINE.

Route 148, Angers

986-5634 - 986-6642  
663-8560 - 663-3641

TERRE NOIRE, GAZON CULTIVÉ, TOP SOIL, FILLING  
ESTIMATION GRATUITE

Michel Hougeon

TEL. 986-3875

ENTREPRENEUR-PAYSAGISTE

R.R. 1, 4E CONCESSION BUCKINGHAM, QUE.

### E-18 EPICERIES



Epicier  
Boucher  
Bière  
Cidre

Coupe pour congélateur.  
Coupe française.  
livraison gratuite.

**MARCHE ANDRE FILLION**

791 rue Georges, Buckingham  
986-2515

### E-19 EXCAVATION



**GASPARD JETTE**  
986-3868

Excavation - Excavating  
R.R. # 1  
ANGERS, QUÉBEC.

a louer

### F-20 FLEURISTE

**fleuriste La Boutique Bleue**  
533 Principale,  
Buckingham, P.Q.  
986-5136

### G-25 GARAGE

**Maurice Trudel Texaco**  
Vente de pneus  
Heures d'ouverture:  
6.00 a.m. à 10.00 p.m.  
Dim de 9.00 a.m. à 9.00 p.m.  
660 Principale, Buckingham  
Service de dépannage 6-6791

### GARAGE (SUITE)

**GARAGE ST-LOUIS AUTOMOBILES**



Rabbit  
Scirocco  
Audifox

Bur.: 986-2733 Rés.: 986-2117  
436 Charles, Buckingham, Qué.  
Mécanique Générale

SERVICE: Lundi au vendredi  
8.00 A.M. à 6.00 P.M.  
VENTE: Lundi au vendredi:  
8.00 A.M. à 9.00 P.M.  
Samedi jusqu'à midi  
ou sur rendez-vous

### G-27 GYPROC

**BUCKINGHAM DRY-WALL ENR**

Pose de sheetrock et tirage de joints  
Plafonds et murs décoratifs de tous genres  
ESTIMATION GRATUITE  
Claude Rancourt Claude Lagueux  
986-5558 986-8572

### I-30 IMPRIMERIE

**LES ENTREPRISES COMMERCIALES OUTAOUAIS INC.**

- Equipement  
- COLE STEEL ARTOPEX  
- Fourniture  
POUR LE BUREAU  
986-5082/663-0131/983-2616

### M-35 MACHINE A COUDRE

986-5858  
**ED'S SALES & SERVICE**  
Vente et service sur machines à coudre neuves et usagées  
264 Principale  
Buckingham, Qué.

### M-45 MENUISERIE

**B. POTVIN LTEE.**  
Portes - Chassis  
Rue Maclaren, Masson, Qué.  
986-5232

### P-51 PISCINES

Place Farmer, Pte Gatineau  
720, boul. St René, Gatineau  
**Piscines J.L. inc.**  
(819) 778-1927  
Vous trouverez chez-nous:  
- Piscines commerciales-béton  
- Piscines résidentielles creusées  
- Piscines de surface  
- Articles de patinoir en béton  
- Chaises longues - table, parasol - Pour restaurant - motel - résidence  
- Bar-B-Q ciment - gaz  
- Equipement de natation  
- Equipement de piscines publiques ou résidentielles  
- Jeux de gazon et de piscine  
- Vendeur: Speedo - Torpedo - Muskin - Coleco - Jacuzzi - Hayward - Coolmaster - Aquality - Vogue - Convertible - Kransko, etc.  
- Bain sauna  
- Bain giratoire

### R-52 REPARATIONS

**Templeton Body Shop**  
Spécialiste débosselage,  
815 Boul. Maloney, peinture  
ALAIN VIAU,  
prop. 663-6753

### S-55 SALON DE BEAUTE



Clinique d'Esthétique DU CHARME

Épilation  
Maquillage  
Nettoyage de peau  
Modelage Maria Galland  
Perçage d'oreilles  
Cours de maquillage personnalisé  
986-5664  
793 Georges, Buckingham

### S-60 SPORTS

Ligne complète d'articles de sport.  
**MARC SPORT LTEE**  
Vente en gros - et - détail  
355 Notre-Dame,  
663-0281 Gatineau, Qué.

### L-35 LETTRAGE

**ENSEIGNES \* SILK SCREEN LETTRAGE DISPLAY 986-6605**

**Peintre décorateur**

ESTIMATION GRATUITE

Tapiserie Textile Mix-Coat  
**Jean Deslauriers**  
236 Church, Buckingham, Qué.  
986-5469

Nettoyage de tapis à vapeur  
Séchage rapide

ESTIMATION GRATUITE  
**P'tit Jean Deep Steam**  
236 Church, Buckingham, Qué.  
986-5469

Faites-vous connaître, communiquez avec  
**Guy Carrière**  
@ 986-5082

DETAILLANT AUTORISÉ DES PHOTOCOPIEURS



Service de photocopies - Venez nous voir.

663-0131 (819) 986-5082  
986-8557



**Les Entreprises Commerciales Outaouais Inc.**  
585 JAMES, BUCKINGHAM, QUE.

### T-80 TAPIS

**TAPIS SICARD CARPET ENR.**  
776-5927 Hull, P.Q.  
VENTE-INSTALLATION  
Tapis - Carpet / Tuiles-Tiles  
Céramique-Ceramic  
Cushion Floor.  
Rep.: Colette Churron 986-5239

### T-82 TELEVISIONS

**J.F. ELECTRONIQUE**  
Réparation T.V. couleur, noir et blanc et antennes.  
Prop: Jean Fauvelle  
Ass.: George Parizeau  
157 Dorchester  
Buckingham. 986-5051

### T-83 TISSUS

**ROYAUME DU TISSU**  
Tél.: 986-2761  
Les plus beaux tissus en ville.  
459 rue Principale,  
Buckingham, Qué.

# Petites Annonces

A VENDRE

Robe de mariée à vendre. Grandeur 7-9. Prix à discuter. Tél.: 986-6514. (JAC)

Jeune couple cherche logis avant le mois de septembre 2 chambres à coucher. 986-2857 (28-4-21)

BUCKINGHAM - Maison de 3 chambres à coucher sur terrain de 60' x 100' à vendre. Un autre terrain de 60' x 100' à vendre à Buckingham. Tél. 986-6834. (9-16-JAC)

Bateau fibre de verre de 14' avec moteur Johnson 40 forces. Tout équipé. Prix à discuter. 986-2435. (21-28-4-11)

MUSTANG II 1974, 2ème auto, 28,000 milles. Meilleure offre. Demandez pour Pierre 986-2018

Maison avec deux grandes chambres à coucher, tapis partout, chauffage électrique, système central de balayuse. Prix à discuter. Adresse: 157 Patenaude, 986-6924 ou 986-6657. (21-28-4-11-18)

Grand Prix '75, moteur 455, 12,000 milles. Cause de déménagement. 986-8169. (28-4-11)

Maison mobile 1971. 12x44. 2 chambres à coucher. Fournaise automatique neuve. Prix demandé \$5,500. 986-3894 (4-11)

A vendre: Tente roulotte. Couche 4 personnes. 986-2077 (4-11-18)

A vendre: Stock pour magasin de seconde-main. Meubles, vêtements, chaussures très propre. Aubaine \$600.00 986-5157 (4-11-18)

A vendre: Route de pain étable, avec ou sans camion. Cause de vente: maladie. 986-2007 (4-11)

Ensemble de chambre à coucher complet \$50.00  
Set de salle à diner, 9 morceaux \$300.00 Bureau de chambre, sofa récamier, Machine à coudre Singer automatique \$100. Glaçière \$25.00 986-8762  
Maison B'ham 2 étages, 3 chambres à coucher, terrain de 116x55. 986-5891 (4-11)

**VENTE D'ÉCOULEMENT:**  
Gros manufacturier et distributeur ont une balance de piscines hors-terre en aluminium de la saison 1975, à demi prix, garantie installation et financement facile. Appelez le Gérant du Crédit à charge renversée: Montréal 514-333-0622 le jour et le soir.

**PISCINES:** Sequois Deluxe, hors terre, 16 x 24, usagée d'un an, repris de finance, laissez à demi prix. Appelez M. Albert à charge renversée 514-333-0624 jour ou soir.

A LOUER

Appartement de 3 ch. à coucher à louer. Chauffage électrique, tapis mur à mur, nouvellement décoré et aussi stationnement. \$175 par mois. Libre le 1er septembre. 986-5908

DUPLEX (haut) sur la rue Charles, 1 ch. à coucher, cuisine et salon. Après 5 hres 986-5217

A LOUER: Logis neuf, 1 ch. à coucher. Chauffé électrique. 986-2369 (4 aout j.e.c.)

A louer: Appartement 1 ch. à coucher. Chauffage électrique. Tapis mur à mur. Frigidaire et poêle. Prix: \$125. par mois. 986-5908 (11-18-25)

Logis à louer: Semi-détaché, 3 chambres à coucher, chauffage électrique. Tapis mur à mur, entrée privée. Libre le 1er septembre. 986-6858 ou 986-6984 (A aout j.ca.c)±

Edifice à bureau, grandeur 2,300 pi. car. 116 Church 986-6006. Libre le 1 aout. (11-18)

Garçonnière chauffé, meublé. 1 chambre à coucher. Pour jeunes filles ou couples. 986-2335 (11-18)

Logis 2 ch. à coucher. Chauffage électrique au 630 Lemieux. Libre le 1er septembre 986-5294

Logis d'une chambre à coucher. Chauffé, éclairé et meublé. Libre le 1er septembre. 986-5445

Logis A-106 Churchill 2 ch. à coucher, 1 salon, 1 ch. de bain, 1 cuisine. Chauffé, très tranquille. Bon pour couple ou personne âgée. Entrée centrale. Propre. Libre 1 sept. 986-5914

Logis à louer: 2 ch. à coucher, chauffé, eau chaude fournie. \$160 par mois. 986-2411 ou 986-3694- Libre le 1er septembre.

On demande-MASSON: Personne fiable pour garder garçon 3 ans, chez moi. 7 a.m. à 5 p.m. - Lundi au vendredi - \$35.00 par semaine. Commencant à la fin d'aout. Tél.: après 5 hres 986-6204

Je garderais des enfants du lundi au vendredi. Avec expérience. Dans le Projet Clément. 986-1010 (11-18)

Désire acheter maison dans Buckingham, dans les environs de \$10,000. S.V.P. communiquer à 986-8466. (21-28-4-11)

Jeune couple demande appartement d'une chambre à coucher à louer pour le 1er août. Tél. 986-8084. (21-JAC)

Roulotte Rambler '69, 14' pleins. Toute équipée avec canapé. 1300. 986-3986 (4-11)

**A VENDRE:**  
MAISON NEUVE, 3 chambres à coucher. Chauffage électrique.  
CHALET HIVERNISE avec sous-sol sur le bord du Lac Simon. André Laurin Construction 986-3144 (4-11-18-25)

Duplex de 3 chambres à coucher, chaque logis. 221 Elizabeth. \$38,000. ou faites une offre. 986-2780 (4-18)

Ford Galaxie 500 197 FORD Galaxie 500 1969, 390, toit rigide, mécanique parfaite. Prix: \$350. Tél.: après 5 hres 986-6691

MASSON: Maison de 3 ch. à coucher. 44 x 32 en briques sur lot de 60 x 100' - 45 Avenue du Parc. Pour rendez-vous demander: Wilfrid Bastien 986-2828 (11-19)

Un bon placement - 1x4 logis, 106 Churchill. 2 ch. à coucher, 1 ch. de bain, 1 salon, 1 cuisine dans chaque appartement. Entrée centrale. \$530.00 par mois de revenus. Près de IGA Store. Bon prix. 986-5914

CONGELATEUR General Frazer 16' cu. \$200.00 ou meilleure offre. M. Aurèle Martel. 986-6633

Chaloupe fibre de verre, 12 pi. avec moteur hors-bord, 3 forces. Prix à discuter. Après 5 hres 986-2839

A vendre: Chiffonnier, table de nuit, style espagnol en très bonne condition et coiffeuse avec chaise. Prix à discuter. 986-3735

BUICK 'Le Sabre' 1968 Tel quel. Prix demandé \$300.00 - 986-6228 (11-18)

KAWASAKI 350 CC 1973 après 5.30 p.m. 613-745-9831

Pour vos besoins, surveillez notre page commerciale

**TROUVÉ:**  
Trousseau de clés trouvé sur la rue James. S'adresser au Bulletin 585 James, Buckingham. 986-5082

Fournaise de cave avec conduits d'air chaud. 90,000 B. T.U. Prix à discuter. 986-5492 (4-11)

BUCKINGHAM: Maison 2 chambres à coucher, salon double et grande chambre de bain complète. Chauffage à l'huile. Lot de 75 x 80. Centre de ville. 986-6228 (11-18)  
Stock de chaussure, dans un local loué. A très bas prix. 986-8022

Moteur électrique ou à la batterie. Presque neuf. 986-6008.

**UN SERVICE DE PREMIER ORDRE** L'entretien, le nettoyage et la réparation de votre brûleur sont des services essentiels qui doivent être effectués par des spécialistes.



**ROBERT LAROCHE**

SERVICE - INSTALLATION - ASSURANCE  
170 JOHN F. KENNEDY, BUCKINGHAM, QUE.

Huile à chauffage - Gasoline  
**986-5536**

Chaque insertion: \$1.50 pour 20 mots. - 07¢ du mot additionnel. Annonces avec cadre: \$2.00 - Toutes les petites annonces payables à l'avance.

Pour usage de notre Casier Postal ou de notre téléphone: 75¢ de plus.

**CORRECTION:** Les erreurs seront promptement corrigées. Toutefois, on doit les signaler avant la seconde insertion, sinon, nous ne saurions accorder une nouvelle insertion gratuitement.

**HEURE DE TOMBEE:** Toute nouvelle annonce reçue à notre bureau avant VENDREDI 5 h. sera insérée dans le journal du mercredi. Il en est de même pour les annulations.

ON DEMANDE

Faites travailler votre téléphone pour vous à la maison en desservant la clientèle Fuller... Téléphoner à Fuller Brush Cie Ltée à 819-986-2697. Ou écrivez à 129 rue Georges, Buckingham. (26-JAC)

Baurora Automobile, Route 148, Angers, demande un débosseleur avec expérience. Salaire selon expérience. Comprenant les bénéfices marginaux. 5 jours par semaine. 986-2835 - (14-JAC)

Prendrais voyageur avec moi de Buckingham à Ottawa, de 6.30 à 3.30 heures p.m. 986-5458. (28-4)

Jeune fille de 17 ans 1/2 cherche un emploi. A complété son cours commercial, 6 mois d'expérience de bureau et est bilingue. Peu faire du dessin, de la couture, cuisiner et aime travailler avec les gens. Garderais aussi. Entre 8.00 et 5.00 tél.: 986-8166 après 5.00 h. 986-8022. (210JAC)

Masson: Garderais enfant chez-moi le jour. Lundi au vendredi. 986-8954 (4-11-18)

**FAITES QUELQUE CHOSE DE DIFFÉRENT CET ÉTÉ ET GAGNEZ DE L'ARGENT!** Devenez Représentante AVON. Choisissez les heures et les jours qui vous conviennent. Un jour au travail, l'autre à la plage. Intéressée? Composez: 568-7806 ou écrivez à C.P. 6, Pte.-Gatineau, Qué.

**CANADIAN TIRE**

**MECANICIEN DEMANDE**  
avec expérience.  
Pour information  
986-3338  
M. Langevin  
ou M. Lauzon.

Pour travail supplémentaire - 15 heures par semaine, sans investissement. Vente de bijoux 10kt à domicile. Intéressé seulement. Tél.: 663-7824 ou 8771. (24-JAC)

Jeune couple demande appartement d'une chambre à coucher à louer pour le 1er août. Tél.: 986-8084. (23-JAC)

OBTENEZ GRATUITEMENT  
D'UN COMPLET  
QU'ENSEMBLE SPORT  
99.95 A 150.00  
DES COMPLETS A  
VETEMENTS L'ECUYER  
ROUTE VAN LEEUWEN HILL  
ONTARIO  
AUSSEA  
**MERCERIE**  
**4 SOLEILS**  
388 H.V. MALONEY  
GATINEAU, Q.C.

**DEUXIÈMES HYPOTHÈQUES**

- Aucun boni, ni frais de courtage, ni honoraires de démarcheur
  - Jusqu'à \$15,000
  - Taux avantageux
- LES IMMEUBLES HOUSEHOLD LIMITÉE**  
BUCKINGHAM  
101 rue St. Joseph  
986-3327

**FERBLANTERIE CONNEXE**

BERNARD CHARBONNEAU

4E CONCESSION.

R.R. 1, BUCKINGHAM, QUE.

Conduit d'air - Liquide - Solide / Toiture métallique et flashing - Corniche métallique - Goutière standard et spécial (sur mesure) - Revêtement métallique - Porte et fenêtre aluminium - Volet - Canoper - Fer ornemental - Ventilateur de cuisine - Choix de calibre dans les feuilles métalliques (Aluminium Clair et Peinture Cuite - 10 couleurs) (Tôle) acier galvanisé et peinture cuite - 9 couleurs - Acier inoxydable - cuivre - tôle noire - Cheminée préfabriquée - spécialisé dans la fabrication métallique - Soudure au fer et acétylène.  
Réparation de tout genre - Résidentiel Commercial-Industriel

# SILENCIEUX MOTOMASTER

pour voitures nord-américaines et importées courantes



Un silencieux Motomaster neuf vous assure une conduite sûre et une protection durable. Nos spécialistes chercheront sur votre échappement fissures et rouille laissant pénétrer les gaz dans la voiture.

## SILENCIEUX "SUPREME"

Exemple: Chevrolet et Pontiac canadiennes 6 cyl. 250 de 1971-72

Pose en sus

# 19<sup>95</sup>

### Silencieux 'Supreme' pour voitures nord-américaines

Silencieux 'Supreme' Motomaster, garantis sans réserve pour 30 mois contre vices de fabrication, défaillances dues à la rouille, etc.

Chevrolet et Pontiac canadiens 1971-1972 V8 350, 400, 2 corps	<b>21<sup>49</sup></b>	Grosses Ford 1972-1974 V8 351, 2 corps	<b>16<sup>95</sup></b>
General Motors Vega et Astre 1973 4 cylindres, 140	<b>17<sup>50</sup></b>	Ford Maverick & Mercury Comet 1971-1973 6-cyl. 170, 200, 250	<b>16<sup>95</sup></b>
American Motors Gremlin et Hornet 1973-1974 6-cyl. 232, 250	<b>21<sup>75</sup></b>	Dodge Coronet & Plymouth Satellite 1972-1974 6 cylindres 225	<b>20<sup>95</sup></b>

Prix également avantageux sur autres modèles nord-américains courants. Modèles économiques 'Standard' ou 'Service dur', le cas échéant.

### Silencieux 'Service dur' pour voitures étrangères

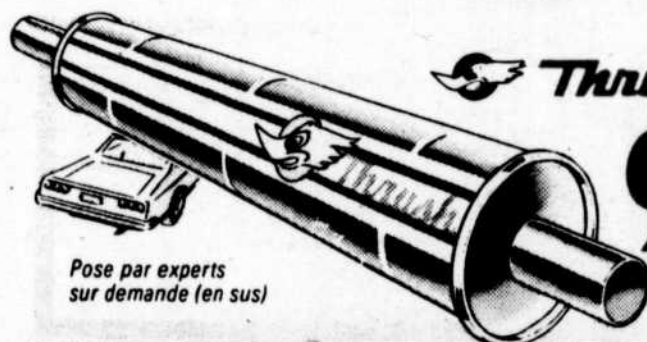
Silencieux 'Service dur' Motomaster garantis sans réserve pour 24 mois contre vices de fabrication, défaillances dues à la rouille, etc.

1971-73 Datsun Sedan 510 Silencieux AR	<b>11<sup>95</sup></b>	1971-73 Toyota Corone sauf MKII & Wagon Silencieux AR	<b>17<sup>39</sup></b> \$20.49
--	------------------------	---	-----------------------------------

Prix également avantageux sur autres modèles étrangers courants



Pose par experts sur demande (en sus)



Pose par experts sur demande (en sus)

## Thrush SILENCIEUX

# 925

Chac.

Silencieux épais zingue à 2 jans à sonote G.I. excellente réglée à l'usine. Performances et accélération améliorées. Pour la plupart des marques et modèles.



## Amortisseurs Ride-O-Matic

Amortisseur de luxe à alésage de 1" rétablissant la stabilité d'origine. Garanti au propriétaire de l'auto sur laquelle il est posé.

**6<sup>99</sup>**

# 669

Chac.

Pose en sus

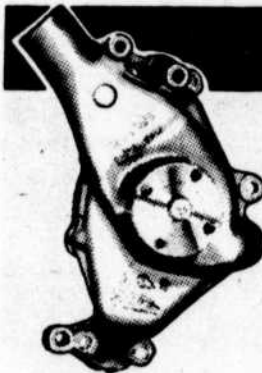


## 67<sup>95</sup> "Hi-Jackers" Gabriel

Amortisseurs pneumatiques réglables augmentant la charge utile; supportent jusqu'à 1000 lb. Gonflables de 0 à 150 lb/po. ca.

Nécessaire de raccord pour ci-haut ... \$13.95

## Pour une voiture en parfait état



### Pompes à eau réusinées

Pour plupart marques et modèles. Exemple: Chevrolet 1969-75, V8 350, avec échange ...

**16<sup>49</sup>**



### Nécessaire lave-glace

Nécessaire universel avec pompe, réservoir, raccords électriques et pièces. 12 volts. Sans tuyau ...

**13<sup>59</sup>**

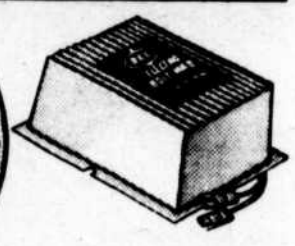


### Lampes scellées Motomaster

Lampes "Plus-25" de CGE. 5 3/4" pour système 4 phares. Lampe 7" pour système 2 phares, ch.

**1<sup>99</sup>**

**2<sup>99</sup>**



### Système d'allumage électronique

Allumage par condensateur réduisant fréquence mises au point. Jusqu'à 40,000 volts.

**29<sup>95</sup>**

Demandez votre CARTE Canadian Tire



**CANADIAN TIRE**  
MAGASIN ASSOCIÉ

EN PLUS!  
BILLETS-BONDS  
au comptant  
sur toutes les pièces

REÇU LE

13 AOÛT 1976

381 PRINCIPALE, BUCKINGHAM, QUÉ.

GASTON LAUZON LTÉE, PROP.

986-3338