



Dans ce  
numéro ...



- ✦ Ce que fait un bon citoyen en Jamésie pour...
- ✦ Vrai ou faux
- ✦ Nulle part ailleurs qu'en Jamésie
- ✦ Plein feu sur les entrepreneurs
- ✦ Des Fonds et des Ententes spécifiques en action

## À votre agenda

***Veillez prendre note  
que nos bureaux  
seront fermés pour  
la période des Fêtes  
du 24 décembre  
au 3 janvier  
inclusivement***

## Plan d'action Nord-du-Québec

# Mesures d'atténuation et plan de diversification

Par  
Sonia Marcoux

Dans la foulée de la Commission d'étude sur la gestion de la forêt publique québécoise (Commission Coulombe), le gouvernement Charest a instauré, par l'application de la loi 71, une importante réduction des volumes d'attribution. Les volumes attribués aux industries forestières régionales ont donc été réduits de 25% et ce, depuis le 1<sup>er</sup> avril dernier.

Dans le cadre de la Tournée des régions forestières, le gouvernement invita les conférences régionales des élus à lui présenter un plan d'action incluant des mesures d'atténuation et un plan de diversification.

Pour l'élaboration de ce plan d'action, la CRÉBJ a invité des intervenants de la région représentant divers secteurs : municipal, industrie forestière, syndicat et socio-économique. La CRÉBJ a présenté un plan d'action adapté aux réalités régionales. Dans cet effort de concertation, plusieurs mesures qui ont été proposées visent tout simplement à annuler la baisse de la possibilité forestière :

- 1) Il fut suggéré de réévaluer les superficies qualifiées d'inexploitables économiquement qui représentent des volumes de bois importants. Un allègement du taux de redevance payable pourrait les rendre propices à la récolte et à la remise en production.
- 2) Les données générales d'inventaire démontrent que les peuplements vieux et décroissants occupent des superficies importantes. En maintenant le taux de récolte actuel, des volumes de bois seront perdus par sénescence. Une augmentation immédiate et pour une période de cinq à dix ans du niveau de récolte favoriserait un rendement accru de la forêt résiduelle.



- 3) La comptabilisation des volumes de bois sec et sain demeure un sujet chaud qui permettrait d'atténuer la réduction des volumes attribués de 5%.

À ces principales revendications s'ajoutent diverses autres mesures touchant le soutien à l'industrie forestière, dont la création d'une commission forestière régionale. Afin de répondre efficacement aux exigences du secteur, cette commission devra toutefois obtenir les outils nécessaires afin d'approuver les approvisionnements consentis sur le territoire.

En plus des mesures d'atténuation liées à l'exploitation forestière, le document propose une série d'actions visant la diversification des activités économiques au sein de la région.

La Conférence régionale des élus de la Baie-James a déposé son Plan d'action le 3 juin dernier, tel que demandé par le ministre des Ressources naturelles et de la Faune, M. Pierre Corbeil.

## Des nouvelles de ...

### Mines

#### Mesures exceptionnelles pour un potentiel d'exception

Par  
Sonia Marcoux

L'industrie minière est un pilier de l'économie régionale. Malheureusement, elle est cyclique et souvent sensible aux impératifs des marchés. Afin de favoriser les activités d'exploration, d'en augmenter les retombées sur le territoire et, éventuellement, de faire émerger des gisements exploitables, la CRÉBJ a acheminé différentes demandes au ministre des Ressources naturelles et de la Faune :

- ▲ Mise en place d'un programme de levés régionaux des formations superficielles;
- ▲ Politique d'acquisition des connaissances géoscientifiques;
- ▲ Mise sur pied d'un fonds minier régional;
- ▲ Programme de soutien aux prospecteurs autonomes;

### Transport

#### Consultation publique sur les véhicules hors route



Par  
Stéphane McKenzie

La ministre déléguée aux Transports, Mme Julie Boulet, annonçait en avril dernier une tournée des régions dans le cadre de la consultation publique sur les véhicules hors route (VHR). Le passage de la ministre, prévu pour le 4 août 2005 fut annulé, faute de participants en nombre suffisant, la CRÉBJ ainsi que l'Association des clubs de motoneigistes du Nord-du-Québec (ACMNO) étant les seuls à avoir déposé un mémoire. Les instances régionales ont toutefois pu se reprendre en présentant leurs positions lors d'une conférence téléphonique le 27 septembre 2005.

La CRÉBJ accorde un grand intérêt à cette consultation étant donné que les VHR font partie du mode de vie des résidents du territoire en raison de leurs activités professionnelles et de loisirs. De plus, cette activité constitue un potentiel de développement et de diversification de la base économique de la région.

Avec la décision en Cour supérieure de la juge Hélène Langlois le 30 novembre

- ▲ Modification de la réglementation afin de rendre publiques les données récoltées lors des activités d'exploration minière;
- ▲ Reconnaissance à la région d'un statut particulier en traitement diamantifère;
- ▲ Soutien et développement des infrastructures de transport.

Les richesses du sous-sol nord-québécois sont connues depuis de nombreuses années, mais plusieurs surprises restent probablement à découvrir. D'où la nécessité que le domaine minier soit reconnu à sa juste valeur et puisse bénéficier du soutien qu'il mérite.



Photo : Renard diamonds

D'importants projets pourraient émerger dans les prochaines années si tous les efforts nécessaires sont faits. Conséquemment, tout doit être mis en oeuvre afin que la région puisse bénéficier du fruit de ses richesses.

#### Saviez-vous que...

Circuler à 90 km/h plutôt qu'à 110 km/h peut réduire la consommation de carburant de quelque 20%



## On parle de nous dans ...

### Le Devoir

« Près de 50 ans après les importantes découvertes de cuivre ayant permis l'ouverture du Nord et la création de Chapais et de Chibougamau, le diamant sera-t-il à l'origine d'une nouvelle poussée du développement vers le Nord? ».

Le journal *Le Devoir*, cahier sur l'industrie minière, du 16 novembre 2005, p. 9.

## Des nouvelles de ...

### Forêt

## Mesures d'atténuation

Par  
Sonia Marcoux

À la suite du dépôt du Plan d'action en juin dernier, le gouvernement a présenté ses mesures d'atténuation afin de réduire les impacts de la réduction de la possibilité forestière. Malheureusement, aucune réponse concrète n'a été donnée relativement aux demandes visant la foresterie d'où la grande déception des différents intervenants ayant participé à l'élaboration de ce Plan.

À tout le moins, le gouvernement a répondu positivement à l'une des demandes, soit la mise en place d'une commission forestière régionale. Tel qu'exigé par le décret adopté le 2 novembre dernier, la CRÉBJ a indiqué au ministre des Ressources naturelles et de la Faune, M. Pierre Corbeil, son intention de développer un projet pilote de commission forestière. Les travaux de son implantation sont actuellement à l'état embryonnaire et entreront dans une phase active en 2006.

En ce qui a trait aux mesures pour soutenir l'industrie forestière, plusieurs ministères (MDEIE, MAMR, MESS) sont actuellement à plancher sur les programmes qui seront mis de l'avant. Malheureusement, la situation évolue trop rapidement et de nombreux emplois sont actuellement en danger en raison des nombreux délais et de l'absence de réelles mesures d'atténuation. La CRÉBJ entend donc maintenir la pression auprès du gouvernement et de poursuivre ses travaux dans ce dossier.

### Saviez-vous que...

80% des nouveaux emplois au Québec ont été créés par les PME au cours des 10 dernières années.

## Ce que fait un bon citoyen en Jamésie pour...

### L'environnement

Il privilégie le sac en tissu plutôt que le sac en plastique. Symboles du jetable et de la surconsommation, les sacs en plastique ont envahi la planète. Au-delà des efforts qu'exigent la production des sacs de plastique, leur enfouissement ou leur incinération, ils constituent une menace pour l'environnement, mais également pour la faune.

Il faut 12 millions de barils de pétrole pour produire 100 milliards de sacs en plastique. De plus, pour le Québec seulement, il est estimé à environ 2 milliards le nombre de sacs en plastique utilisés annuellement! Sortez votre petit côté « écolo » et contribuez à bannir cet envahisseur.



Par  
Stéphane McKenzie

Tourisme Baie-James, l'Association touristique régionale, tenait son assemblée générale annuelle le 24 septembre dernier à Chibougamau. Au menu de la rencontre, dépôt du rapport annuel, proposition de relocalisation du siège social et élection au conseil d'administration.

Au chapitre du rapport annuel, les principales réalisations de Tourisme Baie-James ont été :

- ◇ Présentation du Plan directeur marketing et de développement touristique 2005-2009 et du Plan stratégique de développement du produit motoneige;
- ◇ La tenue de la troisième édition du Gala régional des Grands Prix du tourisme québécois à Lebel-sur-Quévillon;
- ◇ Adoption d'une nouvelle image corporative;

### Tourisme

## AGA de TBJ

- ◇ Réalisation du guide touristique régional Baie-James — Nord-du-Québec 2005-2006 et de la carte motoneige 2004-2005;
- ◇ Diverses opérations de commercialisation et de mise en marché (salons touristiques, placements publicitaires, publicité coopérative, tournée de presse, etc.).

Pour 2005-2006, les dossiers prioritaires seront la mise en œuvre des stratégies contenues dans son Plan directeur marketing et de développement et dans le Plan stratégique de développement du produit motoneige ainsi que la mise en ligne du site Internet.

Lors de cette rencontre, le conseil d'administration a accueilli de nouveaux visages dont un nouveau président, M. Christian Claveau.

Félicitations M. Claveau!

### Jeunes

## Place aux jeunes de la Jamésie

Place aux jeunes est né, il y a 15 ans, de la volonté de contrer l'exode régional des jeunes Québécois en facilitant leur retour et leur intégration professionnelle et sociale dans leur région d'origine. La situation migratoire du Nord-du-Québec nous amène à percevoir cette stratégie active, favorisant un retour de jeunes professionnels dans leur milieu, comme essentielle.

La formule classique de Place aux jeunes s'adresse aux jeunes diplômés âgés de 18 à 35 ans qui ont terminé ou sont en voie de terminer des études postsecondaires.

Elle vise à augmenter le taux de retour des jeunes en région. Pour ce faire, nous leur faisons découvrir la région ainsi que ses nombreux attraits. De plus, nous leur donnons la chance de se bâtir un réseau de contacts intéressant en créant des liens entre eux et avec des employeurs potentiels.

Enfin, les participants au programme Place aux jeunes pourront acquérir une base concrète pour leur recherche d'emploi dans la région. C'est avec la collaboration de nombreux partenaires, que ce programme sera réellement efficace.

Frédéric Giroux  
Agent de migration  
Place aux jeunes/Desjardins - Jamésie  
Carrefour Jeunesse-emploi de la Jamésie  
20, Place Quévillon, C.P. 427  
Lebel-sur-Quévillon (Québec) J0Y 1X0  
Téléphone/télécopieur : (819) 755-2594  
agent.projet@lino.com



## Les brèves...

### Concours québécois en entrepreneuriat

#### Entreprendre à tout âge c'est gagnant!

Par  
Jean-Robert Gagnon

C'est avec grand enthousiasme que nous entreprenons la 8<sup>e</sup> édition 2005-2006 du Concours québécois en entrepreneuriat. Nous avons connu un taux de participation record dans le Nord-du-Québec lors de la 7<sup>e</sup> édition avec 73 projets déposés dont 57 en entrepreneuriat étudiant et 16 en création d'entreprise. 1342 participants pour le volet Entrepreneuriat étudiant et 19 pour le volet Création d'entreprise. Il s'agissait d'une augmentation significative des inscriptions en création d'entreprise de 166 % et de 97 % en entrepreneuriat étudiant.

Le Concours québécois en entrepreneuriat, encourage les hommes et les femmes, les élèves, étudiantes et étudiants à présenter leur candidature au plus grand concours annuel de promotion de l'entrepreneuriat au Québec. C'est le seul concours national à réunir le monde de l'éducation et le milieu des affaires dans une même synergie.

*Lauréat local, lauréat régional, lauréat national?* Trois étapes de sélection sont nécessaires pour désigner les grands gagnants nationaux du Concours.



La 1<sup>re</sup> étape de sélection locale franchie, les dossiers de candidatures seront analysés de nouveau lors d'une 2<sup>e</sup> étape de sélection régionale pour ensuite, s'il y a lieu, être dirigés vers la 3<sup>e</sup> étape de sélection nationale.

#### Deux volets – Deux groupes de candidats

##### Volet Entrepreneuriat étudiant

Ce volet s'adresse plus spécifiquement aux élèves et aux étudiants du primaire à l'université qui ont réalisé des projets au cours de l'année scolaire faisant appel à leurs habiletés d'entrepreneur.

##### Volet Création d'entreprise

Ce volet s'adresse aux femmes et aux hommes de 18 ans et plus qui ont un projet d'entreprise et qui en sont aux premières étapes de la réalisation. En s'inscrivant au Concours, ils s'assurent d'avoir une longueur d'avance en faisant preuve de rigueur et de discipline dans l'élaboration et la rédaction de leur plan d'affaires. Ils s'offrent une notoriété qui ne laisse pas indifférentes les institutions financières et ils se démarquent de la mêlée.

Pour de plus amples informations, n'hésitez pas à communiquer avec l'un des points de service du CLDBJ.

### Développement social

#### Développement du Réseau québécois de développement social

Par  
Yvan Moreau

Le Réseau québécois de développement social a tenu son assemblée générale de fondation le 10 novembre 2005, à Québec. Selon les règlements généraux adoptés lors de cette assemblée, une seule instance régionale peut représenter une région administrative au sein du Réseau. Pour la Jamésie, il s'agit du Comité de développement social de la Baie-James qui a mandaté M. Yvan Moreau à titre de répondant régional. Ce Réseau a notamment comme objectif d'outiller et de réseauter les membres tout en soutenant l'action en développement social à l'échelle locale, régionale et provinciale. À ce jour, 13 régions administratives participent aux travaux du Réseau.

#### Bienvenue à...

MM. André Pearson et Réal Dubé, nouveaux venus au sein du conseil d'administration de la CRÉ, respectivement le 18 août et le 17 novembre derniers.

### Économie sociale

#### L'économie sociale... une force tranquille

Par  
Jean-Robert Gagnon

Dans nos sociétés, la production économique ne relève pas uniquement de l'économie libérale. À côté de cette dernière, nous retrouvons une économie publique structurante pour nos sociétés et une économie sociale se faisant de plus en plus présente dans le développement de nos collectivités. Ces trois systèmes économiques composent l'économie plurielle : économie libérale, publique et sociale.

La définition de l'économie sociale comprend deux concepts, soit *Économie* et *Société*. Les principes et règles de fonctionnement sont le bien commun, l'autonomie de gestion, la démocratie, la primauté de la personne et le principe de la participation.

Concordance avec les 4 P :

- ◆ **Production de biens et services à finalité sociale**
  - Réponse à un besoin marchand et à une préoccupation sociale identifiés par le milieu.

- ◆ **Processus démocratique (et autonomie de gestion)**

- Rôle du conseil, des comités, des différentes instances;
- Équilibre entre concentration et diffusion du pouvoir.

- ◆ **Primauté de la personne sur le capital**

- Importance du « capital humain »;
- Mode de répartition ou d'utilisation des surplus;
- Mobilisation des personnes en cas de difficultés.

- ◆ **Prise en charge collective**

- Élaboration du projet par un groupe solide, représentatif du milieu dont il est issu;
- Vitalité associative, participation de la communauté.

L'économie sociale... une force tranquille...  
**une des forces du milieu!**



**Un échec, c'est comme un chèque : pour en tirer des bénéfices, vous devez l'endosser!**

Certaines qualités ne se développent que dans l'adversité, par exemple la confiance, l'ambition et le leadership. Ces qualités vous aideront à calculer vos risques de façon toujours plus habile.

# VRAI ou FAUX



1. *Le Parc Robert-A.-Boyd à Radisson retrace la vie des premiers géologues qui ont découvert le potentiel minier de la région.*

**FAUX** - Le parc Robert-A. Boyd rend hommage aux 185 000 travailleurs qui ont érigés l'un des plus grand complexe hydroélectrique du monde, le Complexe La Grande.

2. *Il y a quatre ponts couverts dans le secteur de Villebois, Val-Paradis et Beaucanton.*

**VRAI** - Les ponts Maurice Duplessis (1948), des Pionniers (1943) et des Souvenirs (1954) enjambent la rivière Turgeon et le pont Taschereau, le ruisseau Leslie.

3. *La couleur du lac Paradis est due à un important déversement de liquide antigel survenu le 12 octobre 1971.*

**FAUX** - La couleur vert jade du lac Paradis, situé sur le territoire de la Municipalité de Baie-James au kilomètre 113 de la route 109 reliant Matagami à Amos est le fruit de présence de minerais cuivrés en suspension.

4. *Il existe un planétarium en Jamésie.*

**VRAI** - Le planétarium Quasar qui est installé à la bibliothèque municipale de Chibougamau est une invention locale permettant de faire découvrir les constellations visibles dans la région.

5. *Les mines sont au cœur de la fondation de la ville de Chapais*

**VRAI** - La ville de Chapais a été constituée sous l'égide de la Loi sur les mines en 1955. Opémiska Copper Mines était alors le principal employeur de la ville, était responsable des services et de l'organisation municipale.

6. *La plage municipale de Lebel-sur-Quévillon est l'hôte d'un festival à tous les étés.*

**VRAI** - La dernière édition du Festival nautique a lieu à la plage municipale de Lebel-sur-Quévillon du 31 juillet au 7 août 2005.

7. *Il n'est pas possible de louer tout l'équipement nécessaire à une expédition de ski hors-piste en Jamésie.*

**FAUX** - Il est possible de louer des skis de fond, hors-piste et d'expédition ainsi que tout le matériel nécessaire à la pratique de cette activité au bureau d'information touristique de la ville de Matagami.

**Vous êtes invités à consulter le guide touristique régional Nord-du-Québec Baie-James, publié une fois l'an par Tourisme Baie-James, pour découvrir tous les attraits de la Jamésie.**

### Saviez-vous que...

**Le plus important gisement de nickel au Québec est situé dans la baie d'Ungava**



## Des Fonds et des Ententes spécifiques en action

Projets acceptés depuis le 1er avril 2005			
<b>Fonds de développement régional : 161 884 \$ accordé en subvention</b>			
Titre du projet	Secteur	Titre du projet	Secteur
Festival du Doré	Chibougamau	Condition féminine Baie-James	Jamésie
Projet développement énergétique	Jamésie	Tourisme Baie-James	Matagami
Coopérative jeunesse de services	Jamésie	Rallye International Chibougamau	Chibougamau
Projets acceptés 2004-2005			
<b>Fonds Eastmain-1 : 755 000 \$ accordé en subvention</b>			
Titre du projet	Secteur	Titre du projet	Secteur
FIER	Jamésie	Radio Régionale	Jamésie

### Entente spécifique TJCM

Par  
Sonia Marcoux

L'entente spécifique de la Table jamésienne de concertation minière (TJCM) vient d'être signée. Cette entente permettra entre autre à la TJCM d'assurer son fonctionnement et ses opérations, et de réaliser différentes activités associées au développement d'expertise dans les géotechnologies du quaternaire.

### Entente spécifique sur le développement de l'écotourisme et du tourisme d'aventure en Abitibi-Témiscamingue et de la Jamésie

Par  
Stéphane McKenzie

La Corporation de développement de l'écotourisme et du tourisme d'aventure de l'Abitibi-Témiscamingue et de la Jamésie a accordé une aide financière totalisant 122 817 \$ à l'organisme Développement Matagami inc.

Cette aide permettra à l'organisme de développer les produits Challenge Matagami - été, Challenge Matagami - hiver, Cyclotourisme Matagami / Radisson et Motoneige hors-piste Matagami / Wasaganish.

Saviez-vous que...

Le Complexe hydroélectrique Eastmain (valeur 2,3 G\$) est le plus grand chantier en cours au Québec



## Des Fonds et des Ententes spécifiques en action

### Centre local de développement de la Baie-James

Projets acceptés depuis le 1 <sup>er</sup> janvier 2005			
<b>Fonds jeunes promoteurs : 104 575 \$ accordés en subvention</b>			
Titre du projet	Secteur	Titre du projet	Secteur
Le Troquet	Chibougamau	SR Entrepreneur général	Chibougamau
Restaurant LC - Subway	Chibougamau	2 vies 2 amours	Matagami
Espace Virtuel	Chibougamau	Studio Adrénaline	Matagami
Sylviculture Broadback	Matagami	Horizon du Nord	L-s-Q
Resto du coin chez d'Gi	VVB	Christian Hudon CGA	Chibougamau
Bar le Diabolo	VVB	Place O Boutiques	Radisson
Art Céramique	Chibougamau		
<b>Fonds d'économie sociale : 210 382 \$ accordés en subvention</b>			
Titre du projet	Secteur	Titre du projet	Secteur
Garderie Peluche et baluchon	Chapais	Studio Extrême	Chapais
La Touch	VVB	Physi-Forme Quévillon	L-s-Q
<b>Fonds local d'investissement : 105 175 \$ accordés en garantie de prêt</b>			
Titre du projet	Secteur	Titre du projet	Secteur
Le Troquet	Chibougamau	Cobra Jeans A&S	Chibougamau
Restaurant LC - Subway	Chibougamau	La Renaissance	Chibougamau
Art Céramique	Chibougamau	Place O Boutiques	Radisson
<b>Fonds de diversification économique régional : 248 936 \$ accordés en subvention</b>			
Titre du projet	Secteur	Titre du projet	Secteur
Projet développement énergétique	Jamésie	étude sciage de bouleau blanc	L-s-Q
<b>Fonds prédémarrage et valorisation de l'entrepreneuriat : 27 545 \$ accordés en subvention</b>			
Titre du projet	Secteur	Titre du projet	Secteur
Centre C'Pas L'Bout	VVB	Étude fabrication boîtes forage	VVB
Coopératives jeunesse de service	Chapais	Coopérative jeunesse de service	Matagami
4 projets pour études de faisabilité pour acquisition d'entreprises existantes			Chibougamau

## Félicitations à

Notre directeur général, Guy Hétu, qui a été nommé, le 16 décembre dernier, à titre de membre du Conseil Cris-Québec sur la foresterie

Notre président, Gérald Lemoyne qui a été désigné vice-président de l'Office de la sécurité du revenu des chasseurs et piégeurs cris

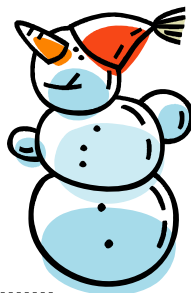
## Saviez-vous que...

## L'économie sociale c'est :

- ☞ 16 grands secteurs
- ☞ 6 254 entreprises
- ☞ 65 028 emplois
- ☞ 4,3 milliards de dollars de chiffre d'affaires

## Saviez-vous que...

Il y a 225 798 PME de moins de 50 employés au Québec. En 2004 dans le Nord-du-Québec, on en retrouvait 821 avec un nombre d'emploi moyen de 20,5 et un PIB par travailleur (en dollars de 2 000) de 63 602 \$



## Sites Internet d'intérêts

- ☞ [www.concours-entrepreneur.org](http://www.concours-entrepreneur.org) : Concours québécois en entrepreneuriat
- ☞ [www.hebdosquebecor.com/jam/index\\_jam.asp](http://www.hebdosquebecor.com/jam/index_jam.asp) : Le Jamésien
- ☞ [www.recyc-quebec.gouv.qc.ca](http://www.recyc-quebec.gouv.qc.ca) : Recyc-Québec
- ☞ [www.oqlf.gouv.qc.ca](http://www.oqlf.gouv.qc.ca) : Office québécois de la langue française

## Ça bouge en Jamésie

- ▲ La TJCM procédait le 3 novembre dernier, à l'annonce des résultats de ses travaux réalisés dans les secteurs de Matagami et Lebel-sur-Quévillon. Certains indices sont prometteurs, mais nécessiteront une analyse plus approfondie.
- ▲ Le consortium Ashton-Soquem annonce son intention de récupérer 5 000 carats de diamants à partir d'un échantillon en vrac qui sera prélevé à Renard 2, 3, 4 et 9 de la propriété Foxtrot.
- ▲ La compagnie Breakwater annonçait que la mine Gonzague-Langlois de Lebel-sur-Quévillon sera remise en opération au cours de 2007.
- ▲ Les travaux se poursuivent à la mine Casa Berardi afin d'entrer en production.

## Nulle part ailleurs qu'en Jamésie

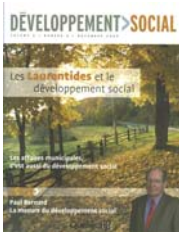
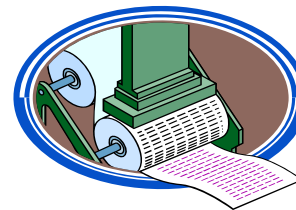


Diamants de l'essai Renard

Aucune région du Québec n'a été l'objet d'une ruée vers le diamant aussi intensive. La coentreprise Ashton-Soquem devrait en 2006, installer la toute première usine de séparation en milieu dense (SMD) directement sur le site de la propriété Foxtrot située dans le secteur des Monts Otish.

## Sortis des presses

### Revue *Développement social*



Pour ce numéro, plusieurs dossiers importants sont traités. L'équipe de rédaction a d'abord préparé un dossier sur le développement social dans les Laurentides. Elle présente ensuite les points de vue de l'Union des municipalités du Québec et de la Fédération québécoise des municipalités sur le développement social. Enfin, le dernier dossier porte sur la mesure du développement social et la mise en place d'indicateurs relatifs au développement des communautés.

INSTITUT NATIONAL DE SANTÉ PUBLIQUE DU QUÉBEC, *Revue DÉVELOPPEMENT SOCIAL, Les Laurentides et le développement social*, Bibliothèque nationale du Québec, volume 6, numéro 2, novembre 2005, 68p.

### Régions et économie du savoir - *La périphérie face à l'économie du savoir*



Les régions ont connu une stagnation puis un déclin de leur population et de leur niveau d'emploi. Cet ouvrage adresse les questions suivantes : Toutes les régions périphériques sont-elles sur un pied d'égalité face aux tendances de métropolisation et d'ouverture internationale des marchés? Existe-t-il des approches politiques susceptibles de contrer les grandes tendances?

INSTITUT NATIONAL DE LA RECHERCHE SCIENTIFIQUE/INRS-URBANISATION, CULTURE ET SOCIÉTÉ, INSTITUT CANADIEN DE RECHERCHE SUR LE DÉVELOPPEMENT RÉGIONAL, *La périphérie face à l'économie du savoir*, 2002, 237p.

## Plein feu sur les entrepreneurs

### Chronique sur les entrepreneurs

Par  
Geneviève Beauchemin

### 2 vies 2 amours



C'était le 17 octobre dernier qu'avait lieu l'ouverture officielle de la boutique *2 vies, 2 amours* à Matagami. Marie-Josée Tremblay, la promotrice de ce projet, était très fière du travail accompli. En plus d'offrir un nouveau service à la communauté, son projet s'inscrit dans une perspective de développement durable. En effet, en recyclant les vêtements et en leur donnant un deuxième souffle de vie, la boutique *2 vies, 2 amours* contribue à promouvoir une consommation responsable et écologique. Bravo à un entrepreneur de chez nous !

### Place O Boutiques



Pour être un entrepreneur du nord, l'imagination et la détermination sont des qualités incontournables! En voici un exemple. Pour permettre à la population de Radisson d'avoir accès à une plus grande diversité de services, Sophie Siméon a décidé d'exploiter plusieurs miniboutiques à l'intérieur d'un seul commerce ! En effet, à la *Place O Boutiques*,

vous y trouvera un salon de bronzage, une boutique de jouets pour enfants, un Dollar +, une papeterie et une boutique de plantes et cadeaux. Surveillez l'ouverture officielle prochainement!

### Saviez-vous que...



Le complexe La Grande avec sa centrale LG2 située sur le territoire de la Baie-James, est la plus grande centrale hydroélectrique souterraine au monde



### À l'interne

Le CLD a embauché en mai dernier, Jean-Robert Gagnon à titre de coordonnateur. Bienvenue dans l'équipe!

Nous aimerions souligner le retour au travail, prévu pour le 9 janvier prochain, de Geneviève. Quoi de mieux pour bien débiter la nouvelle année!

Félicitations à Sonia Marcoux qui fera équipe avec Geneviève Godbout à titre d'agent de développement pour les ressources naturelles.

### 5 ans!

Bon retour au travail à Isabelle qui a terminé son congé maternité depuis le 3 octobre dernier. Également, nous aimerions lui signifier notre reconnaissance pour ses 5 ans de service au sein de la CRÉ et du CLD.



## Conférence régionale des élus de la Baie-James

110, boulevard Matagami  
Case postale 850  
Matagami (Québec) J0Y 2A0  
Téléphone : (819) 739-4111  
Sans frais : 800-516-4111  
Télécopie : (819) 739-4809  
Messagerie : matagami@crebj.ca

Pour tout renseignement concernant notre organisation, n'hésitez pas à nous rejoindre aux coordonnées ci-haut mentionnées.

### Points de service du CLD :

- ✗ Commission économique et touristique de Chibougamau inc., Mme Suzanne Deshaies au 418-748-6060, poste 441
- ✗ Corporation de développement économique de Chapais, Mme Geneviève Gleeton au 418-745-2355
- ✗ Société de développement économique de Lebel-sur-Quévillon, Mme Mireille Brazeau au 819-755-4225
- ✗ Développement Matagami inc., M. Daniel Cliche au 819-739-2541
- ✗ Corporation de développement économique de VVB, M. Gérard Racine au 819-941-2180
- ✗ Corporation de développement économique de Radisson, M. Claude Gagné au 819-638-7777, poste 224



CENTRE LOCAL  
DE DÉVELOPPEMENT  
de la Baie-James

### Conseils de PRO pour partir en affaires!

- 1) Préparer à l'avance votre demande de subvention.
- 2) Informez-vous de la disponibilité des fonds.
- 3) Ne sous-estimez pas les coûts de votre projet.
- 4) Fournissez des lettres d'intentions de clients prêts à acheter vos produits.
- 5) Présentez votre historique de crédit au complet.



## Ça bouge en Jamésie

Au moment de mettre sous presse, divers intervenants régionaux oeuvrent à positionner la destination Baie-James comme destination de choix pour les motoneigistes en cette saison hivernale.

La raison de cet exercice, l'incertitude planant sur le réseau québécois de sentiers fédérés pour la saison 2005-2006. En effet, le mouvement agricole menace de bloquer le passage aux motoneigistes cet hiver afin de faire pression sur le gouvernement du Québec dans le dossier de l'impôt foncier. Rappelons que 40 % du réseau de sentiers québécois est aménagé sur des terres agricoles. De plus, l'article 87.1 de la *Loi sur les véhicules hors route (L.R.Q., chapitre V-1.2)* qui prohibe toute action en justice fondée sur des inconvénients de

voisinage (bruits, odeurs ou autres inconvénients) viendra à échéance le 1<sup>er</sup> mai 2006, ouvrant ainsi la porte à d'autres menaces de fermeture de sentiers au Québec.

Étant donné que les sentiers de la région sont aménagés en presque totalité sur des terres publiques et en territoire isolé, ces menaces sont donc presque nulles. D'où l'opportunité et l'importance de créer des partenariats pour organiser le produit jamésien de la motoneige et de le publiciser.

## Nos sources pour la rédaction de ce numéro :

- ♦ Statistiques Canada : <http://www.ststcan.ca>
- ♦ Table jamésienne de concertation minière
- ♦ Ashton-Soquem : <http://www.ashton.ca/news/2005/05-26.html>
- ♦ Breakwater Ressources ltd : <http://www.breakwater.ca/news/051108.pdf>
- ♦ Mines Aurizon : <http://www.aurizon.com/content/news/NR090805.pdf>
- ♦ Journal *Les Affaires*, édition du 19 novembre 2005
- ♦ Ministère des Ressources naturelles et de la Faune : <http://www.mrnf.gouv.qc.ca>
- ♦ MES FINANCES-MA CAISSE, *Femmes et finances personnelles, pourquoi bien gérer son argent*, Fédération des caisses Desjardins du Québec, Volume 42 – numéro 5, novembre-décembre 2005, 35p.
- ♦ CONFÉRENCE RÉGIONALE DES ÉLUS DE LA BAIE-JAMES, *Plan d'action sur mesure Nord-du-Québec*, juin 2005, 63p.



Au nom de toute l'équipe,  
nous vous souhaitons un  
joyeux temps des Fêtes  
avec parents et amis

Joyeux Noël

et

Bonne Année!