

LE PRIX COURANT

REVUE HEBDOMADAIRE

Du Commerce, de la Finance, de l'Industrie, de la Propriété Foncière et des Assurances

BUREAU: 35, rue St-Jacques, Montréal.

ABONNEMENTS: { Montréal, un an, \$2.00
Canada, " 1.50

VOL. XII

MONTREAL, VENDREDI 23 JUIN, 1893

No 16



N. F. BEDARD

• 17 •

Rue William, Montreal

... Marchand de

Fromage

à Commission

—Et Négociant de toutes sortes de—
—Fournitures pour—

FROMAGERIES et BEURRERIES

AGENT POUR LA CÉLÈBRE

CANISTRE A LAIT "EMPIRE STATE"

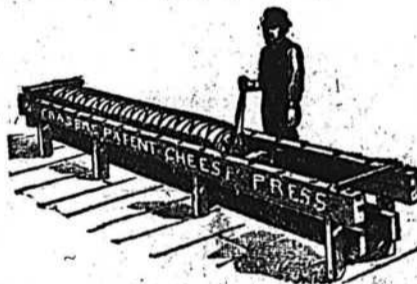
Et les PRESSES et MOULES A Fromages de

W.W. CHOWN & Cie, - - - de Belleville, Ont.

AUSSI, AGENT POUR LES CÉLÈBRES

Bois à Boîtes de Fromage et Moulin
à Plier les Boîtes

de **MacPHERSON & SHELL**:
d'Alexandria, Ont.



M. Bedard a constamment en main tous les
matériaux nécessaires pour monter une fromagerie
complète, avec outillage le plus perfectionné

HOTEL ST-LOUIS

QUÉBEC, CANADA.

Le principal Hôtel de Québec.
Le plus beau et le plus complet au
Canada.

TERMES MODÉRÉS.

Wm. G. O'NEIL - - - Gérant.

NAP. MATTE

Comptable, Auditeur et Liquidateur

— BUREAU —

Bâtisse de la Banque Nationale,

75 rue St-Pierre, Basse-Ville, Québec
TELEPHONE BELL (Bureau, 731) — (TELEPHONE BELL
Résidence, 872)

Spécialité: - Règlement de Faillites

MARTIN & GOUETTE

Manufacturiers de

Portes, Chassis, Jalousies, Moulures,
Tournages et Découpages, Bois
de Charpente, etc.

Préparés en tous genres à court délai.

Bureau et Manufacture,

Rue Shearer, coin St-Patrick,
MONTRÉAL

A VENDRE!
POIS CUISANTS DE CHOIX

ET

FARINES DE TOUTES SORTES.

Demandez les prix.

THOMAS McLAUGHLIN

Marchand de Grains et Farines
TORONTO, ONT.

L. J. HERARD

MARCHAND DE

Ferronnerie, Outils, Quincailleries

Ustensiles de Cuisine, etc.

N **UE ST-LAURENT**

Tél p , 6664 MONTREAL

F. VALENTINE

Comptable et Liquidateur de Faillites

ROIS - RIVIERES.

Renseignements commerciaux donnés cons-
cientiellement aux abonnés.

DUCKETT, HODGE & Cie

EXPORTATEURS DE

BEURRE ET FROMAGE

et Marchands de

PROVISIONS EN GENERAL

104 rue des Sœurs Grises

Coin de la rue William MONTREAL

J. A. VAILLANCOURT

Marchand-Commissionnaire de Provisions

333, RUE DES COMMISSAIRES, 333

BEURRE, FROMAGE, ŒUFS placés aux
prix les plus avantageux.

Attention spéciale donnée aux consignations
de beurre et de fromage.

Avances libérales sur consignations.

TINETTES en belle épinette blanche. 30, 50
et 70 lbs., fournitures pour fromagerie.

Spécialité de tinettes pour beurrerie. Aussi
meilleur sel anglais pour beurreries.

Sollicite la consignation de toutes sortes de
produits agricoles.

Revue des Marchés

Montréal, 22 juin 1893.

GRAINS ET FARINES

Marché de gros.

Il est probable que la récolte de la
Russie commence à donner de meilleu-
res espérances, car les exportations de
blé de la Baltique ont pris depuis quel-
ques jours, un accroissement considé-
rable, ce qui a mis de la faiblesse dans
les cours du blé sur tous les marchés
européens et a réagi dans le même sens
sur les marchés américains.

Les cours des avoines et du maïs ne
sont pas moins intéressants pour nos
lecteurs, en ce moment que ceux du blé;
aussi la nouvelle publiée hier que le
gouvernement français avait suspendu
les droits de douane sur ces grains, a
été accueillie en Amérique par un mou-
vement de hausse; mais cette nouvelle
a été contredite aujourd'hui; la vérité
est que la proposition de suspension des
droits a été rejetée par la chambre fran-
çaise.

A ce propos, nous trouvons dans l'E-
conomiste Français du 3 juin un résumé
du rapport du Ministre d'Agriculture
de France qui donne la situation des
récoltes en terre, pour les fourrages,
prairies et pommes de terre, au 15 mai
dernier. D'après ce rapport, la situa-
tion des pommes de terre serait, en
moyenne pour toute la France de 80.1;
celle des fourrages annuels de 33.9;
celle des prairies artificielles, de 32.1 et
celle des prairies naturelles, de 34.0.

La condition du blé sur pied en Fran-
ce, continue à s'améliorer, la pluie est
tombée en abondance et les cours des

blés et farines ont baissé considérable-
ment.

Aux Etats-Unis, la situation des ré-
coltes de l'Ouest est favorable et donne
l'avantage aux baissiers, ce qui fait que,
grâce à cette influence et à la continua-
tion de la crise financière les cours du
blé sont très bas sur les principaux
marchés. La "visible supply" reste en-
core énorme; quoiqu'elle ait diminué
de 2,000,000 de minots la semaine der-
nière. Bradstreet, calcule que le blé en
vue, au 17 juin, était de 111,183,000 mi-
nots, contre 113,398,000 minots le samed-
i précédent et 58, 166,000 minots le 18
juin 1892.

Les marchés de Toledo et de Duluth
sont plus bas qu'on les avait vus depuis
bien longtemps.

Voici le cours de clôture des princi-
paux marchés des Etats-Unis:

	14 juin	21 juin
Chicago (juillet).....	0.67½	0.65½
New-York (juillet).....	0.74	0.72½
Toledo (disp).....	0.65½	0.65½
Duluth (disp).....	0.65½	0.64½

Les nouvelles les plus récentes de
Manitoba sont encourageantes; les cé-
réales ont regagné, dit-on, tout le re-
tard du printemps et promettent un
bon rendement. Les cours à Winnipeg
et à Port Arthur sont sur la base des
prix d'exportation, la meunerie ne fai-
sant pas d'achats appréciables dans le
moment.

SAINDOUX



[EMPAQUETE EN]

Seaux de 3, 5, 10 et 20 lbs.
et en tinettes de 50 lbs.

LE SAINDOUX

ANCHOR

est bien supérieur aux saindox de Chicago.
Et se vend à meilleur marché.

M. LAING & SONS

Empaqueurs, Montréal.

DEMANDEZ LA LISTE DES PRIX

En vente chez tous les Epiciers

MAISON D'EMPAQUETAGE:

Telephone No 6880

SPECIALITÉS DE
WALLACE DAWSON
Pharmacien-Chimiste
No. 169 RUE ST-LAURENT
MONTREAL.

YSPEPSINE.—Spécifique du Dr Noswood contre l'indigestion, les maladies bilieuses et toutes formes de dyspepsie.
Prix 50c. la bouteille.
CRÈMES de Chocolat de Dawson pour les vers. Les médecins les recommandent spécialement.
Prix 25c. la boîte.
STOP-IT de Dawson.—Remède contre le mal de dents.
Prix 15c. la bouteille.
REMEDÉ Anti-Rhumatique de Dawson.—Remède interne pour la Goutte, le Rhumatisme inflammatoire, la Sciatique et toutes douleurs rhumatismales.
Prix 50c. la bouteille.
MORRHUO-CREOSOL.—Un excellent remède pour la Consommation, la Bronchite, l'Astme, le Rhume et tous les dérangements de la gorge et des poumons.
Prix 50c. et \$1.00 la bouteille.
CÉLÈBRE REMÈDE ANGLAIS du Dr D. W. Park, contre tous les désordres du sang, tels que les boutons, les pustules, les dartres, les cicous etc.
Prix \$1.00 la bouteille, 6 pour \$5
Si vous ne pouvez vous procurer quelqu'un de ces médicaments d'un marchand local, nous vous les expédierons immédiatement sur réception du prix.
Demandez-les à vos fournisseurs.

J. L. DUHAMEL
Marchand-Tailleur
1680 rue Ste-Catherine
3e porte de la rue St-Denis, Montréal.
Assortiment complet
— DE —
Tweeds Français,
Anglais,
Ecosais,
Etc., Etc.
à très bas prix.



RHUMES ET BRONCHITES
CHRONIQUES
Liqueur de Goudron de Norvege
tant recommandée par les médecins les plus célèbres de l'Europe et du Canada
25c. et 50c. la bouteille
A VENDRE CHEZ
MM. Lavolette & Nelson
PHARMACIENS
Agents des Remèdes Brevetés Français
1605 Rue NOTRE-DAME
Coin de la rue St-Gabriel MONTREAL.

EXTENSION
— DES RUES: —
ST-LAURENT et
St-Charles Borromée.
BUREAUX:
No 116 rue St-Jacques
Vis-à-vis le Bureau de Poste
MONTREAL.

J'ai le plaisir d'annoncer aux acheteurs sur l'extension des rues St-Laurent et St-Charles Borromée que j'occupe à présent des bureaux plus confortables et plus accessibles à l'adresse ci-dessus, où dorénavant seront transigées toutes les affaires ayant rapport à l'Extension des rues St-Laurent et St-Charles-Borromée.

FRED R. ALLEY.

Dans le Haut-Canada, les livraisons diminuent, les réserves des cultivateurs s'épuisent; les blés sont à bon marché mais les avoines sont fermes.

A Toronto on cote: blé blanc, 62 à 63 c.; blé du printemps, 61 à 62c.; blé roux, 62 à 63c.; Pois No. 2 56 à 57c.; orge No 2, 37 à 37½c.; avoine No 2, 00 à 38c.

A Montréal, l'Association de la Halle au Blé a inauguré lundi un marché ouvert "call board" où les offres et les demandes se font en public. Ce marché a lieu une heure par jour, de midi à une heure, dans la grande salle de la Chambre de Commerce.

On espère que cette innovation donnera plus d'intérêt à notre marché et nous amènera des acheteurs et des vendeurs et des ordres d'achats et de vente. Jusqu'ici, les transactions au "call board" ont été peu importantes et les cotes qui y ont été établies n'ont pas toujours représenté celles qui se pratiquaient à l'extérieur, contre livraison immédiate des marchandises.

Hier, au "call board" on a offert 20,000 minots de No 2 dur de Manitoba, à Fort William, à 72c. 10,000 minots No. 1 au même lieu à 75c., 1 char de No. 2, ici à 82c. et un char de blé gelé ici à 64c Pas de ventes sur ces offres.

En disponibles, les avoines sont toujours actives et à des prix qui continuent à hausser. On a payé cette semaine jusqu'à 41c par 34 lbs. en gare ici, pour le marché local; 40½c. serait probablement facile à obtenir en entrepôt pour l'exportation. La prochaine récolte dans notre province est encore trop incertaine pour qu'on puisse en parler. Nous avons cependant entendu dire que dans quelques localités au sud du fleuve, la tempête de grêle de samedi aurait causé beaucoup de dommages; mais ces dommages sont probablement locaux.

La récolte de pois est décidément manquée pour cette année, et l'on s'étonne que à la deuxième mauvaise récolte, les prix ne soient pas meilleurs. Ils se raidissent bien un peu, suivant les indications du câble qui cote 5s. 5½d. à Liverpool, mais il n'ont encore que peu de demande et les rares acheteurs sont encore assez loin des idées des détenteurs. Ceux-ci prennent cependant courage et se disent que, avec la disette des fourrages en Europe tout les grains servant à l'alimentation des animaux devront être plus demandés et par conséquent, plus chers.

L'orge à moulée a été offerte sur la "call board" à 45c. sans trouver acheteur. Le cours réel serait de 42 à 43c. le minot. Il n'y a pas assez de sarazin en vue pour faire un lot de chargement, de sorte que ce grain est négligé pour le moment.

Les farines sont calmes, la tendance continue à la baisse des marchés du blé enlève à la boulangerie tout désir d'acheter en avance; la campagne se tient dans la même réserve; de sorte que les transactions journalières sont toujours restreintes aux besoins immédiats. Les prix que nous cotons sont sujets généralement à un léger escompte pour les bons acheteurs.

Les farines d'avoine restent très fermes.

Nous cotons en gros:

Blé roux d'hiver, Canada No 2	50 00 à 0 00
Blé blanc d'hiver " " "	0 00 à 0 00
Blé du printemps " " "	0 64 à 0 65
Blé du Manitoba, No 1 dur	0 00 à 0 00
" " " No 2 dur	0 82 à 0 83
" " " No 3 dur	0 78 à 0 79
Blé du Nord No 2	0 00 à 0 00
Avoine	0 40 à 0 41
Blé d'Inde, en douane	0 00 à 0 00
Blé d'Inde droits payés	0 57 à 0 58
Pois, No 1	0 82 à 0 83

Pois No 2 (ordinaire)	0 75 à 0 76
Orge, par minot	0 42 à 0 45
Sarrasin, par 50 lbs	0 59 à 0 60
Seigle, par 56 lbs	0 00 à 0 00

FARINES

Patente d'hiver	\$4 00 à 4 10
Patente du printemps	4 10 à 4 15
Patente Américaine	5 50 à 5 60
Straight roller	3 40 à 3 50
Extra	3 00 à 3 15
Superfines	2 75 à 2 90
Fort de boulanger (cité)	3 90 à 4 00
Fort de Manitoba	3 80 à 3 90

EN SACS D'ONTARIO

Medium	1 75 à 1 85
Superfine	1 35 à 1 45
Farine d'avoine standard, en barils	4 40 à 0 00
Farines d'avoine granulée, en baril	4 40 à 0 00
Avoine roulée en barils	0 00 à 4 50

Pour vos farines, son, grue et moulée, écrivez à MM. E. Durocher & Cie. agents de moulins à farine, 91 rue des Commissaires, Montréal; ils vous vendront aux mêmes prix que les meuniers, avec des conditions qui vous seront avantageuses.

Marché de Détail

La quantité d'avoine apportée au marché de la Place Jacques-Cartier par les cultivateurs des environs, diminue maintenant d'une manière sensible; les réserves paraissent s'épuiser et la consommation locale devra s'adresser plus fréquemment aux commerçants. Ces derniers ont haussé un peu les prix de l'avoine, qu'ils vendent aujourd'hui de 97½c à \$1.00 par 80 lbs.

L'orge No 1 d'Ontario vaut \$1.20 les 96 s.

Le blé d'Inde jaune des Etats-Unis 65c. par minot et blanc 70c.

Les pois No. 2 valent 75c. et les pois cuisants 80c. par 60 lbs.

La graine de lin par minot de 60 lbs. vaut \$1.10 à \$1.20.

L'orge No 2 de la province vaut de \$1.00 à \$1.05 par 96 livres.

Le blé pour les animaux vaut de \$1.05 à \$1.10 par 100 lbs.

La farine de seigle vaut \$2.00 par 100 livres.

La farine d'avoine vaut \$2.50 à \$60 par 100 lbs.

La farine de sarrasin vaut \$2.30 à \$2.35 par 100 lbs.

BEURRE

Marché de Montréal

Quoique le marché anglais ne paraisse pas avoir besoin de notre beurre, il y a ici des acheteurs pour l'exportation dont l'empressement à s'assurer les meilleurs lots des beurreries a mis un ton ferme dans le marché. On a payé cette semaine, couramment, 19c à la beurrerie, pour le beurre de juin et quelques beurreries ont obtenu, nous dit-on, 19½c. Il faut donc coter en gros ici de 19½ à 20c. Et cependant, les lots commerçants vendent encore aux épiciers, dans les prix de 20c. Mais la semaine prochaine, il faudra payer 21c.

Les townships sont payés de 15 à 16c. à la campagne et détaillés ici à 17 et 18c suivant quantité et qualité.

Les beurres de l'ouest valent en lots de gros de 15 à 16c.

FROMAGE

On écrit de Liverpool à la date du 10 juin:

"Les arrivages de fromage nouveau ont été accueillis par une amélioration dans la demande de l'intérieur et tout s'écoule au fur et à mesure. Il ne reste presque plus de fromage de choix de l'année dernière. Nous cotons aujourd'hui le coloré nouveau de choix, de 48 à 49s; le blanc, même prix; le coloré et le blanc de l'année dernière, 53 à 55s."

Marché de New-York.

Canton, N.-Y., 17 juin.—Trois mille

neuf cents fromages ont été vendus, à peu près par égales quantités, à 8½c, 8½c et 8½c. Beurre, ventes: 100 tinettes à 22c et 100 à 21c.

Ogdensburg, N.-Y., 17 juin.—En vente, 2610 fromages. Tout vendu à 8½c.

Watertown, 19 juin.—Cinq mille meules de fromage ont été vendues de 8½ à 8½c, en grande partie pour Montréal.

Little Falls N.-Y., 19 juin.—Ventes: 80 meules à 8c, 855 à 8½c, 270 à 8½c, 2,550 à 8½c, 300 à prix secrets et 457 à commission. Beurre, 88 tinettes de crèmerie 19 et 20c.

Utica, N.-Y., 19 juin.—Ventes de fromage: 650 meules à 8½c, 440 à 8½c, 100 à 8½c, 420 à 8½c, 2,200 à 8½c, 3,550 à 9c, 150 à 9½c et 1880 à commission. Beurre de crèmeries, 75 tinettes de 19 à 19½c.

Marchés d'Ontario

London, 17 juin.—A notre marché, 30 fromageries ont mis en vente, 5,117 meules de juin. Ventes: 2,055 à 9c, 74 à 9 1/16c, 1655 à 9½c et 538 9 1/16c.

Belleville, 20 juin.—Quarante-deux fromageries ont mis en vente, 3050 meules dont 1610 de fromage blanc et 1440 de coloré. Ventes: blanc, 775 à 9c, 220 à 9 1/16 et 560 à 9½c; coloré, 285 à 9 1/16c, 780 à 9½c et 145 à 9 3/16c.

Liverpool, Ont. 20 Juin.—En vente aujourd'hui 2,200 meules de la première moitié de juin. Pas de vente. Il a été offert de 9 1/16 à 9½.

Campbellford, Ont. 20 Juin.—On a mis en vente aujourd'hui 140 meules, fromage coloré et 142 fromage blanc. Tout a été vendu: 360 à 9 1/16c et 232 à 9½c.

Peterboro, Ont. 20 Juin.—Cinquante-trois fromageries ont mis en vente 5803 meules. Ventes depuis 8½ jusqu'à 9½c.

Pictou, Ont. 21 Juin.—Onze fromageries ont mis en vente 890 meules, tout coloré. Ventes 280 à 9 1/16 et 710 à 9c.

Napanee, 21 Juin.—En vente 200 meules coloré et 200 meules blanc; tout vendu de 9 à 9 5/16.

Marché de Montréal

Le câble cote 46s, pour le fromage blanc et 49s.6 pour le coloré.

Au quai, lundi, il y avait 3,600 meules, toutes de fromage blanc et quelques lots de qualité pas tout à fait irréprochable. Les lots de bonne qualité ont été vendus à 8½c, un ou deux lots plus fancy ont peut-être fait 8½c, mais nous n'en sommes pas certains; maintenant il a été vendu aussi du fromage à 8½c. Un lot arrivé par le Québec, mardi, du comté de Maskinongé, a été vendu 8½c, quoique ce fût du coloré et que la qualité fut bonne; mais l'acheteur a profité de l'expérience du vendeur qui, n'étant pas de nos abonnés, ne connaissait pas l'état du marché. On nous affirme que ce lot eut pu rapporter 9c, s'il avait été cédé à un commissionnaire ici. De fait, les commerçants n'ont pas de difficulté à obtenir 9c pour le fromage coloré de la province, lorsque la qualité est bonne, le cours de 9½c que cotent des fromages n'est praticable que pour des fromages fancy des meilleures régions d'Ontario. Le fromage blanc s'est vendu de 8½c à 8½c avec assez de facilité. Comme la demande pour l'exportation reste, sinon très animée, au moins assez bonne pour absorber les arrivages, nous croyons que les prix de la semaine prochaine seront à peu de chose près ceux de cette semaine. La saison promet d'être à peu près dans les mêmes conditions que l'année dernière. Cependant, on n'est jamais certain de l'avenir et si le mois de juillet donnait un accroissement considérable de la fabrication, on ne peut pas affirmer qu'il ne s'en suivrait pas une légère diminution de prix.

On nous signale une erreur dans la

quelle sont tombés un certain nombre de patrons: celle de trop se diviser. Mieux vaut une bonne fromagerie pouvant faire de 75 à 100 meules par quinzaine, que deux ou trois ne donnent que 30 à 40 meules chacune. Les frais sont moindres et l'on peut payer le fabricant plus cher, ce qui permet d'exiger de lui plus d'expérience et de savoir faire.

Les exportations de beurre et de fromage de la semaine ont été de 429 tonnes de beurre et de 38.760 meules de fromage:

	Beurre.	Fromage.
Total à ce jour 1893..	573	130,946
" " 1892..	1,124	130,369

ŒUFS

Les chaleurs ne font pas de bien aux œufs et les commerçants sont obligés de repaqueter et de mirer les boîtes qu'ils garantissent; dans ce cas, ils vendent de 12 à 12½c. Le prix des œufs tels qu'ils arrivent est de 11 à 11½c.

FRUITS

Il y a encore une bonne demande pour les fruits.

Citrons de choix, la boîte.....	\$4 00
" ordinaires.....	\$3 50 à 3 00
Oranges, boîte de 160.....	3 00
" " 200.....	3 50
" " 300.....	4 00
" " 80.....	1 75
" " 100.....	2 00
" (sanguines) boîte de 100	2 25 à 2 50
" " 180	3 00 à 3 25
Ananas, la pièce.....	12 à 18
Bananes, le régime.....	50 à 1 50
Cocos, le cent.....	4 00
Oignons d'Egypte, le sac.....	2 25

POMMES DE TERRE

Le marché des patates est tombé à plat et les détenteurs offrent les bonnes qualités aux prix de 90 à 95c. par 90lbs.

FOIN PRESSÉ ET FOURRAGES

A Boston on cote :

Choix à fancy en grosse balles	\$20 00 à 21 00
" " en petites "	19 00 à 20 00
Beau à bon.....	17 00 à 18 00
Pauvre à ordinaire.....	13 00 à 16 00
Mêlé.....	12 00 à 14 00
Paille de seigle.....	16 00 à 17 00
" d'avoine.....	8 00 à 8 50

Arrivages de la semaine, 468 chars de foin et 12 chars de paille. Semaine correspondante de l'année dernière, 488 chars de foin et 33 chars de paille.

Les arrivages sont considérables mais la demande est excellente et il y a fort peu d'accumulation de stock ici. Nous cotons le marché soutenu avec meilleure demande pour les qualités communes. La paille est rare et plus chère (circulaire de M.M. Hosmer, Robison & Cie, de Boston)

A Montréal le marché est toujours excitée et l'excitation s'est répandue dans toutes les campagnes; les commerçants demandent partout de \$14.00 pour le No 2 et le No 1 respectivement livré aux chars. A Montréal on demande \$14.00 pour du foin propre à l'exportation livré à bord du navire.

On nous informe qu'un vapeur a été notifié pour venir prendre ici un chargement direct pour la France. Une lettre directe de France nous apprend que l'on offre à Bordeaux un chargement de foin du Canada; nous n'avons pu nous procurer le nom de l'expéditeur; mais ce chargement a dû partir de New-York ou de Boston.

La même lettre nous cote le foin à Nantes à \$10 la tonne pour la consommation.

Nous cotons en magasin en détail :

Foin pressé No 1, la tonne.....	\$14.00 à 14 50
do do No 2, do.....	12.50 à 13 00
do do No 3, do.....	9 00 à 00 00
Paille do do.....	5 50 à 6 00
Moulée, extra, la tonne.....	21 00 à 22 00
do No 1, do.....	19 00 à 20 00
do No 2, do.....	00 00 à 19 00

Gru blanc do.....	21 00 à 22 00
do No 2, do.....	00 00 à 20 00
do No 3, do.....	00 00 à 19 00
Son (Manitoba) do.....	06 00 à 00 00
do (Ontario) do.....	16 00 à 15 50
do au char.....	14 50 à 15 50
Blé-d'inde jaune moulu.....	00 00 à 23 00
Farine de blé-d'inde, 100 lbs.....	1 75 à 0 00
Blé-d'inde broyé, la tonne.....	00 00 à 24 00

Marché aux Animaux.

Ily avait lundi aux abattoirs de l'Est:

Bêtes à cornes.....	350
Moutons et agneaux.....	300
Veaux.....	400

On peut donner les prix suivants comme moyenne :

Bêtes à cornes, 1er qual.	4 à 4½c.
" " 2e "	2 à 3½c.
" " exportation	4½ à 4¾c.
Moutons, la livre.....	4 à 4½c.
Agneaux " "	4½ à 5c.
Veaux " "	2.50 à 10.00
Porcs sur pied p. 100 lbs.	à 6.50 à 6.75

Les exportations de la semaine ont été de 4648 têtes de bêtes à cornes.

NEW-YORK Toilet Supply Co

Bureau, Chambre No. 39.

Bâtisse du Temple, Montréal.

TELEPHONE BELL No. 2054.

Essuie-mains,
Brosses à cheveux,
Peignes, Balais,
Epussetoirs,
Verres,
Savon,
Le tout pour
25c. par Semaine

Tous ces articles sont renouvelés après usage.



BUGGY A SIEGE REVERSIBLE

Pour deux ou quatre personnes

Les marchands de la campagne qui ont besoin d'une voiture quelconque, d'express d'épiciers, d'express pour livraisons, ne sauraient mieux faire que de venir examiner nos échantillons et de s'informer de nos prix avant d'acheter. Voitures en tout genre, gros et détail. Des centaines de commerçants font plus d'argent à acheter nos voitures et les revendre à leurs pratiques, qu'avec l'ancien système de tenir un magasin général. S'il vous faut quelque chose en fait de voitures ou d'instruments aratoires. Écrivez-nous un mot ou demandez notre catalogue illustré. Marchandises de première classe complètement garanties, bas prix et conditions usuelles.

R. J. LATIMER

5 St-Paul - MONTREAL

FROMAGES

'BLUE STAR' et 'JERSEY LILY'

Ces deux marques de fromage comptent parmi celles qui sont les plus recherchées sur le marché d'Angleterre.

M. J. N. DUGUAY, Agent des fromageries "BLUE STAR" et "JERSEY LILY" est prêt à recevoir des applications des fromagers qui désirent faire

partie de ces combinaisons pour la vente de leurs fromages sur le marché de Montréal aux conditions ordinaires, à savoir: 5c. de commission par boîte, claire de toute dépense.

Les ventes se feront chaque semaine comme par le passé, et le retour de chaque envoi sera fait aussitôt après la vente. C'est une occasion avantageuse et profitable pour les bonnes fromageries de vendre leurs produits au prix du gros, sans qu'il en coûte beaucoup.

Le nombre des fromageries devant appartenir à la combinaison "BLUE STAR" est limité à ; et celui de la combinaison "JERSEY LILY" à 40. La "BLUE STAR" est destinée aux fromageries de la rive Sud du fleuve, et la "JERSEY LILY" à celles de la rive Nord.

L'an dernier ces deux marques ont réalisé le même prix durant toute la saison. Il est bien entendu que le fromage fait de lait écrémé ne peut entrer dans aucune de ces combinaisons; non plus que le fromage mal fait et mal emballé. Les applicants devront se conformer à mes instructions, autrement il devient inutile pour eux de penser à faire partie des combinaisons ci-haut.

M. J. N. DUGUAY, fabrique des boîtes à fromage telles qu'exigées par le marché anglais. Les prix dépendent de la distance pour les rendre à destination.

M. J. N. DUGUAY, vend toutes sortes de FOURNITURES POUR LES FROMAGERIES telles que: Coton à fromage, Présure, Couleur, Sel à fromage, Scale Boards, etc., etc.

J. N. DUGUAY,
LA BAIE,
Comté de Yamaska, P. Q.



Voici, Madame, le véritable "SIROP DE MERISIER COMPOSÉ," de A. C. DIONNE, le seul remède qui peut guérir de ce Rhume et de cette Toux mortels.

Ce remède composé de Savoyanne, de Marrub (Horum), de Gomme d'Epinette et de Sirop de merisier, etc., est reconnu comme ce qu'il y a de plus certain pour guérir la toux, l'enrouement et le rhume. Voici ce qu'écrit un médecin:—

SAINTE-ALPHONSE DE GRANBY.

Monsieur.—Ayant prescrit votre SIROP DE MERISIER COMPOSÉ dans plusieurs cas de Toux et de Rhume opiniâtres, etc., je puis affirmer que c'est un véritable spécifique: aussi je ne cesserais de le commander.

Votre, etc., L. J. ROY, M. D.

ALB. C. DIONNE

No 243 rue Lafontaine, Montréal.

DEMANDEZ-LE.

IL EST EN VENTE PARTOUT.

Peintures Préparées

LA CÉLÈBRE

MARQUE UNICORNE

Est le meilleur du monde.

Seul Fabricant

A. RAMSAY & FILS,

MONTREAL

DESJARDINS. F. E. FERRAULT

Desjardins & Ferrault

Importateurs en Gros et en Détail de

FRUITS

Etrangères et Domestiques

142-143, Marché Bonsecours

MONTREAL.

Ci-devant occupé par O. & E. art. Toute commande promptement exécuté.

Tel. Bell 1742—Tel. Federal 7

MAISON FONDÉE EN 1862.

J. O. VILLENEUVE ET CIE.,
 IMPORTATEUR DE
Vins, Liqueurs, Epicerie, Etc.,
 — EN GROS. —

Spécialité, VINS et LIQUEURS.

Nos. 1258 et 1260 Rue St-Laurent, - - - MONTREAL.

Les Sucres Granulés,
les Sucres Jaunes et
les Sirops de la
St. Lawrence Sugar Refining Co.
SONT PURS.

- PAS DE BLEU -

Aucune matière colorante n'est employée
 dans la fabrication de

NOS SUCRES GRANULÉS.

FONDÉE EN 1867

L. W. TELMOSSE & Cie.

(Successeurs de Gaucher & Telmosse.)

IMPORTATEURS DE

Epicerie, Vins, Liqueurs, Conserves alimentaires etc.

87 et 89 Rue des Commissaires, 2 244 et 246 rue St-Paul, Montréal

N. B.—Nous faisons une spécialité des VINS DE MESSE, SICILE, TAR-ROGONNE et nous tenons constamment en mains les vins de SAUTERNE et CLARETS.

G. G. GAUCHER.

Farines, Provisions, Produits de la ferme,

SEUL AGENT EN CANADA DE
 LA POUDRE ENGRAISSIVE et NOURRISSANTE pour les Chevaux et bêtes à corne.

Tonique, Stomachique, Dépurative et Vermifuge.

91 et 93 rue des Commissaires,
 MONTREAL.



A. RACINE & CIE

IMPORTATEURS DE

Marchandises françaises, anglaises et américaines.

Toujours en mains, un assortiment complet de

Fils de coton de Brooks, Chapeaux de Paille, Tabac Canadien.

Laine et toile du pays échangées pour des marchandises sèches. Nous avons aussi toujours en mains les CLAQUES et PARDESSUS que nous vendons avec les plus forts escomptes alloués.
 334 et 336 rue St-Paul et 169 rue Des Commissaires, Montréal.

Louis Lapivé, Jr.

COURTIER GENERAL ET AGENT DE MANUFACTURES

Seul Représentant au Canada de la Savonnerie Continentale de Paris, Paris

ET DE
ODORLESS DESINFECTANT CO., NEW-YORK
 Manufacturiers du célèbre

"King of Germ Killers"

508 RUE ST-PAUL, MONTREAL.

Demandez des Catalogues.

Bilodeau & Renaud

COMPTABLES, AUDITEURS ET

COMMISSAIRES

No 15, rue ST-JACQUES

SPECIALITÉ :

Règlement des Affaires de Faillites

Téléphone 2003

BRANDY RICHARD

Venant d'arriver par vapeur "AVLONA"

405 paquets Brandy P. RICHARD,

CAISSES et FUTAILLES

Demandez nos prix.

LAPORTE, MARTIN et CIE,

Seuls agents au Canada, Montréal.

Produits des Rds. Pères Trappistes d'Oka

VINS DE MESSE, DE TABLE, BEURRE FIN.

FROMAGE DE LA TRAPPE D'OKA

Ces fromages fabriqués par un frère Trappiste venu du Port du Salut, France, a les mêmes qualités que le fameux fromage du Port du Salut qui a obtenu les grandes médailles de Londres et de Paris.

SEULS DEPOSITAIRES :

AND, BRISET & FILS, IMPORTATEURS,

21, 23, 25 rue Gosford et rue du Champ de Mars.

TOMATES

En boites de 3 lbs. — A — Qualité garantie.

80 CTS LA DOUZ.

N. QUINTAL & FILS

— EPICIERS EN GROS —

274 RUE ST-PAUL, MONTREAL

Médaille d'Or à l'Exposition de Québec.

Médaille à l'Exposition de Toronto

Compagnie Centrale de la Charente

ALEXANDRE MATIGNON & CIE

COGNAC

Véritable Cognac, Fine Champagne, en fûts, bouteilles, flasks, carafes.

AGENTS :

A Québec : H. Beutey, rue de la Fabrique.

A Brantford : T. S. Hamilton & Cie.

A MONTREAL : J. A. McCARVILLE, 260 St-Jacques, coin McGill.

Prêre de se méfier des contrefaçons.

THIBAudeau BROS & CO

IMPORTATEURS DE

MARCHANDISES, FRANÇAISES, ANGLAISES ET AMERICAINES.

332 RUE ST-PAUL, Montréal,

QUÉBEC, WINNIPEG ET LONDRES, ANGLETERRE.

MAISON FONDÉE EN 1864.

D. C. BROSSEAU

EPICIERS EN GROS

Importateur directe des pays de production.

Thés, Cafés, Vins, Liqueurs, Sucres, Sirops, Mèlasses
 Conserves alimentaires, et article
 d'assortiment général.

SPECIALITÉ.—Epices et Cafés moulus et empaquetés à son moulin à épices "City Coffee and Spice Mills."

SPECIALITE.—Célèbres poudres à pâte "Victoria" et "Alba-bi". [Marque de la fabrique enregistrée.]

VINAIGRES purs de la grande manufacture de vinaigre "Brosseau et Cie.", coin des rues Bonsecours et Champ de Mars

ENTREPOTS ET BUREAUX

NOS 1436 1438 ET 1440, RUE NOTRE-DAME

MONTREAL.

Non Prix Courants

Trais.		
Japon Commun à bon.....	0 14	0 22
do bon à choix.....	0 18	0 40
Nagasaki commun à bon.....	0 15	0 18
Congou.....	0 15	0 50
Oplong, bon à fin.....	0 45	0 65
do Formosa.....
Y. Hyson commun à bon.....	0 14	0 23
do moyen à choix.....	0 25	0 40
do choix extra.....	0 60	0 65
Poudre à canon, com. à bon.....	0 15	0 34
do moyen à fin.....	0 24	0 46
do fin à extra.....	0 57	0 65
Impérial, moyen à bon.....	0 25	0 33
do fin à extra.....	0 37	0 58
Souchong.....	0 25	0 66
Cafés verts.		
Mocha.....	0 23	0 26
Java Old Gov.....	0 22	0 25
Ceylan Plant.....	0 22	0 25
Rio.....	0 19	0 23
Maracaibo.....	0 20	0 23
Jamaïque.....	0 19	0 23
Chicorée.....	0 08	0 12
Cafés rôtis : Prix de Chase & Sanborn.		
Standard Java.....	38c	
Old Gov. do.....	34½c	
Impérial do.....	31½c	
Arabian Mocha.....	36c	
Pure do.....	33c	
Standard Java et Mocha.....	37c	
Old Gov. Java et Mocha.....	35½c	
Java Siftings.....	31½c	
Jamaïque.....	27c	
Maracaibo.....	30c	
Rio.....	24 à 27c	
Épices :		
Poivre blanc.....	0 15	0 20
do noir.....	0 18	0 20
Cannelle.....	0 12	0 14
Clous de girofle.....	0 25	0 30
Gingembre moulu.....	0 15	0 25
do racines.....	0 15	0 18
Muscade.....	0 75	1 00
Macis.....	0 62½	0 70
Piment.....	0 10	0 00
Anis.....	0 08	0 10
Moutarde en boîte la lb.,.....	0 25	0 30
do en jarre de 4 lbs.....	0 75	0 00
Fruits secs :		
Raisins frais Valence.....	0 04	0 42
do Eleme.....	0 00	0 00
do Loose Muscatels bte.....	0 00	1 90
do London Layers.....	0 00	2 25
do Black B skets.....	3 40	3 50
do Black C own.....	0 00	4 25
do Fine Dehesa.....	4 90	5 00
do Sultan ½ lb.....	0 74	0 08½
do Corinthe.....	0 05½	0 05½
Prunes de Bordeaux.....	0 07½	0 00
Amandes ½ molles lb.....	0 13	0 14
do molles, lb.....	0 15	0 16
Noisettes.....	0 09	0 10
Noix Marbot.....	0 13½	0 14
do Grenoble.....	0 15	0 16
do Brésil.....	0 11	0 00
Peanuts.....	0 10	0 00
Pecan.....	0 11	0 17
Pommes évap.....	0 00	0 10
Spiritueux : (droits payés)		
Brandy Hennessy, caisse.....	12 50	0 00
do do gallon.....	6 75	0 00
do Martel, caisse.....	12 25	0 00
Brandy Jockey Club***, caisse.....	7 50	
do do V. O. do.....	8 75	
do do V.S.O. do.....	10 00	
do do V.S.O.P. do.....	12 00	
Brandy Jules Robin & Cie caisse 8 75	00 00	
do A. Matignon & Cie do 11 25	15 50	
Brandy J. Rizat caisse.....	10 50	
do do gallon.....	3 90	
do Marceau caisse.....	9 50	
do Baudet & Brisset caisse.....	10 75	
Rhum de la Jamaïque gallon.....	4 00	à 6 00
do Diamant caisse.....	7 50	
do des Lys do.....	11 50	
do do do (litres).....	13 75	
do Hurard (Martinique) caisse.....	10 50	
do do do gallon.....	3 90	
Gin de Kuyper caisse verte.....	5 65	5 75
do do do rouge.....	10 90	11 00
do do do gallon.....	2 90	3 00
do Méus caisse verte.....	5 35	5 50
do do gallon.....	2 75	2 80
Esprit de vin 65 O. P.....	3 85	4 00
do do pur.....	0 00	0 00
do 50 do.....	3 50	3 60
rye.....	1 90	2 00
Toddy do.....	1 85	2 00
Malt do.....	1 90	2 00
Visux Rye, 4 ans.....	2 05	0 00
do 5 ans.....	2 25	0 00
do 6 ans.....	2 35	0 00
do 7 ans.....	2 55	0 00
Liqueurs Cusnier :		
Orné de Menthe glaciale verte.....	00 00	13 00
Orange.....	05 00	10 50
Prunelle.....	00 00	12 00
Framboise.....	00 00	12 00
Orné de Cassia Ombra.....	00 00	14 00

Anisette.....	00 00	13 00
Ohe-ry Brandy.....	00 00	11 25
Crème de Noyau, Moka, Geniè- vre, etc.....	00 00	10 50
Absinthe supérieure.....	00 00	10 50
Vermouth.....	00 00	6 25
Kirsch de commerce.....	00 00	10 00
Kirsch fin.....	00 00	11 00
Vins :		
Bordeaux ordinaire.....	3 50	7 00
do par gal.....	1 15	2 50
Sicile, par gallon.....	1 40	0 00
Sherry en caisse.....	4 50	7 00
do par gallon.....	1 50	4 00
Porto en caisse.....	4 50	7 00
do par gallon.....	1 20	6 00
Madère do caisse.....	7 50	10 00
Champagne Mumm sec.....	26 00	31 00
do Louis Roederer.....	1 00	3 00
do Cliquot.....	30 00	32 00
do Pommery.....	31 00	33 00
do Morizet..... la c. de 12 b. 25 00		
do de do de 24½b. 27 00		
do do do de 48½b. 29 00		
Champagne Arthur Roederer.....	23 50	
do Frémont.....	28 00	
Vinaigre :		
Vinaigre Bordeaux.....	0 62½	0 65
do M. Lefebvre & cie, en cruche 1 60	0 00	
do Malt, gallon.....	0 55	0 00
do La Bruyère.....	1 60	0 00
Produits de la maison Michel Lefebvre & cie :		
Confitures en canistres :		
Canistres de 1 lb.....	la lb.	0 12½
do 2 lbs.....	"	0 11½
do 3, 4, 5 et 6 lbs.....	"	0 11
do 7 et 10 lbs.....	"	0 10½
Confitures en seaux :		
Seaux de 7 lbs.....	la lb.	0 11
do 14 ".....	"	0 10
do 28 ".....	"	0 10
Confitures en tumbiers :		
Tumbiers de 8 onces.....	la douz.	\$1 10
do de 1 lb.....	"	2 00
Géles en canistres :		
Canistres de 1 lb.....	la lb.	0 10½
do 2 lbs.....	"	0 10
do 3, 4, 5 et 6 lbs.....	"	0 09½
do 7 et 10 lbs.....	"	0 09
Géles en seaux :		
Seaux de 7 lbs.....	la lb.	0 09½
do 14 ".....	"	0 09
do 28 ".....	"	0 08½
Géles en tumbiers :		
Tumbiers de 8 onces.....	la douz.	\$1 10
do de 1 lb.....	"	2 00
Divers :		
Allumettes Eddy.....	2 50	3 70
Allumettes autres.....	2 80	3 60
Balais.....	1 50	3 50
Briques à couteaux.....	0 37½	0 00
Bouchons, grosse.....	0 20	0 00
Brosses.....	0 60	2 00
Chandelles la lb.....	0 12	0 18
Cartes à jouer par douz.....	0 40	2 50
Empois Canada.....	0 04½	0 00
do Berger.....	0 10½	0 11½
Épingles à linge la boîte.....	0 60	0 00
Huiles d'olive B. & G.....	7 50	8 50
do Possell qts.....	2 75	3 50
do do pts.....	3 75	0 00
do Loubon, caisse.....	1 50	0 00
do Plagniol de James caisse 6 00	9 50	
Lesais concentré com.....	0 35	0 40
do pur.....	0 70	0 00
Mine Royal Dome g.....	1 70	0 00
do James g.....	2 40	0 00
do Rising Sun large douz.....	0 70	0 00
do do small douz.....	0 40	0 00
do Sumbeam large douz.....	0 70	0 00
do do small.....	0 09	0 35
Mèches à lampe No 1.....	0 18	0 22
do No 2.....	0 00	0 15
do No 3.....	0 12	0 13
Savons, boîtes.....	1 00	3 45
Savon de Marseille (Castile) la lb. 0 08	0 10	
Chandelles Fournier la lb.....	0 18	0 19
do do trouées la lb.....	0 21	
do do de couleur do.....	0 23	
Câble, Manilla, la livre.....	0 13	0 14
do Sisal.....	0 11	0 12
Ficelles 3 fils.....	30 pieds.....	0 50
do do.....	40 do.....	0 65
do do.....	48 do.....	0 75
do do.....	60 do.....	0 90
do do.....	72 do.....	1 10
do do.....	100 do.....	1 30
do 6 fils.....	30 do.....	0 80
do do.....	40 do.....	1 10
do do.....	48 do.....	1 30
do do.....	60 do.....	1 50
do do.....	72 do.....	1 75
do do.....	100 do.....	2 25
Vernis à chaussures Brown.....		1 10
Pâtisseries et desserts alimentaires :		
Macaroni importé p. lb.....	0 11	0 00
Vermicelle do do.....	0 11	0 00
Macaroni Gatelli.....	0 05	0 00
Vermicelle do do.....	0 05	0 00
do sa boîte de 5 lbs. 0 27½	0 00	
do do do 10 do.....	0 55	0 00

Sagon p. lb.....	0 04½	0 04
Manioca do.....	0 04	0 05
Taploca do.....	0 06	0 00
Barley pot.....	4 25	5 00
do pearl.....	6 00	7 00
Lait concentré p. doz.....	1 90	0 00
Nestlé's food do (5%).....	4 50	4 65
Rollod oats do.....	3 25	0 00
Dessicated wheat do.....	2 55	0 00
Chocolat Ménéier fin p. lb.....	0 36	0 37½
do do surfin do.....	0 75	0 00
do do Epps.....	0 35	0 36
do do Fry.....	0 24	0 00
Chocolat des Gourmets fin la lb.....	—	0 31
Farine préparée :		
Brodie & Harvie XXX, 6 lbs.....	\$2 50	
do do 3 lbs.....	1 30	
do do superb 6 lbs.....	2 30	
do do 3 lbs.....	1 20	
do do Crescent, 6 lbs.....	2 00	
do do 3 lbs.....	1 05	
Normandin 6 lbs.....	2 40	
do 3 lbs.....	1 20	
Poudre à Boulanger Cook's Friend :		
Paquets en papier :		
No 1.—4 douz. à la caisse.....	\$2 40	
2.—8 do.....	0 80	
3.—4 do.....	0 45	
10.—4 do.....	2 10	
12.—1 do.....	9 70	
CONSERVES		
Homards..... la douz.	\$1 75	à 2 00
Sardines..... la caisse.	8 50	à 13 00
Maquereau..... la douz.	1 10	à 1 20
Saumon..... do	1 45	à 1 55
Huitres..... do	1 40	à 2 40
Tomates..... do	0 80	à 1 15
Pois (2 lbs)..... do	0 95	à 0 00
Haricots de Boston..... do	2 10	à 2 25
Blé d'inde..... do	0 95	à 1 05
do Yarmouth..... do	0 00	à 0 00
(2 lbs)..... do	2 30	à 0 00
Pieds de cochon..... do	2 30	à 0 00
Poulet rôti (1 lb)..... do	2 30	à 0 00
Dinde rôtie (1 lb)..... do	4 10	à 0 00
Langue (1 lb)..... do	7 20	à 0 00
Langue (2 lbs)..... do	1 70	à 0 00
Soupe assortie (1 lb)..... do	1 70	à 0 00
Cornichons aromatiques de A. C. Dion-		
ne, la douz.....	\$2 50	
Sirup de merisier composé, la douz.....	\$1 50	
Produits chimiques.		
Alun..... la lb.	0 01½	0 2½
Borax.....	0 09	0 12
Bleu (carré).....	0 12	0 16
Pearline, boîte.....	5 00	0 00
Campbre anglais.....	0 85	0 95
Campbre américain.....	0 00	0 75
Couperose, 100 lbs.....	0 80	1 00
Gomme arabique par lb.....	0 65	1 25
Gomme épinette do.....	0 25	0 00
Indigo Madras do.....	0 70	0 80
Indigo Bengal do.....	1 50	1 75
Soda à laver par 100 lbs.....	0 90	1 00
Soda à pâte par baril.....	0 00	2 50
Soufre poudre do.....	2 50	3 00
Soufre bâtons do.....	2 00	3 00
Acide carbonique.....	0 55	0 60
Soda caustic 60°.....	2 25	2 50
Soda caustic 70°.....	2 50	3 00
Sels d'Epsom.....	1 75	3 00
Extrait de Campêche par lb.....	0 10	0 11
Extrait de do Paqueté do.....	0 12	0 14
Sulph. de morphine do.....	1 90	2 00
Opium do.....	4 00	4 25
Acide oxalique do.....	0 12	0 15
Iodure de potasse do.....	4 00	4 25
Quinine l'once.....	0 40	0 50
Salpêtre par lb.....	0 07	0 08
Crème de tartre do.....	0 25	0 30
Acide tartrique do.....	0 45	0 50
Vitriol do.....	0 05	0 08
Chlorure de Chaux do.....	0 03	0 04
Essences et extraits.		
Eau de Cologne.....	1 50	0 00
Eau de Cologne Hoyt's, doz.....	1 85	0 00
Eau de Floride Murray & Lemman.....	4 75	0 00
Produits pharmaceutiques.		
Huile de ricin (castor, la lb.....)	10	à 11
do do do 1 oz. par doz.....	0 35	
do do do 2 do.....	0 50	
do do do 3 do.....	75	
do do do 4 do.....	90	
do do do 6 do.....	1 00	
Huile de foie de morue, demiards par douzaine.....	1 50	
Huile de foie de morue Wyeth's de- miards par douzaine.....	6 50	
Huile de foie de morue par gal. 1 20	à 1 50	
Trésor de nourrice par douzaine.....	1 45	
Sirup Dr Codérre (5%) do.....	1 75	
Hop Bitters do.....	7 00	
Radway Ready Relief do.....	1 75	
Pain Killer do 1 75	à 2 00	

Spécialités de L. Robitaille, Joliette, P. Q.		
Elixir Résineux Pectoral.....	\$1.75	\$18.00
Restaurateur de Robson.....	3.50	38.00
Pilules Antibilieuse du Dr Ney.....		

LE PRIX COURANT

REVUE HEBDOMADAIRE

Du Commerce, de la Finance, de l'Industrie, de la Propriété foncière et des Assurances.

BUREAU: No 35, rue St-Jacques, Montréal

ABONNEMENTS:

Montréal, un an.....\$2.00
Canada et États-Unis..... 1.50
France.....fr. 12.50

Publié par

J. MONIER & CIE.
Téléphone 2602.

MONTREAL, 23 JUIN 1893

LA BANQUE D'HOHELAGA.

Nous avons déjà signalé à nos lecteurs le fait que la Banque d'Hochelega, seule parmi les banques ayant leur siège social à Montréal, a, cette année, distribué à ses actionnaires un bonus de 1 p. c. en sus de son dividende et que ses bénéfices nets, résultant de ses opérations ordinaires atteignent tout près de 12 p. c. de son capital. Ces deux faits sont si éloquents d'eux-mêmes que nous ne croyons pas qu'ils aient besoin de commentaires. Nous signalerons aujourd'hui simplement que \$30,000 ont été portés au fonds de réserve, \$3,182.23 au fonds de garantie des employés et que le crédit du compte profits et pertes a été augmenté de \$1,200.

Le gérant, M. Prendergast, dans les observations concises mais pleines d'enseignements dont il a fait part aux actionnaires, a fait ressortir, en comparant les chiffres de cette année avec ceux de l'année dernière, les progrès accomplis dans les douze mois écoulés; nous renvoyons en conséquence nos lecteurs au compte-rendu qu'ils trouveront plus loin pour se renseigner là-dessus.

Mais nous retiendrons, pour les commenter un peu à notre tour, les quelques phrases qu'il a consacrées à l'étude de la situation financière de pays qui nous touchent de près.

M. Prendergast fait remarquer que par suite de la diminution de leurs exportations, les États-Unis ont eu, depuis un an, ce que les économistes appellent "la balance du commerce" contre eux, au montant de \$255,000,000 de plus qu'ils n'ont exporté. Cela n'implique pas nécessairement que les États-Unis se soient appauvris de \$255,000,000 en or ou endettés pour ce montant. La "balance du commerce" n'est pas toujours réellement ce qu'on en croirait en prenant sans examen les chiffres les plus rigoureux de la statistique. Il faut faire la part de l'augmentation de valeur des marchandises exportées. Ainsi, un chargement de 20,000 minots de blé figurera dans la statistique au départ de New-York pour une valeur de 80c. le minot, soit \$16,000; tandis que, à son arrivée à Liverpool, il aura été vendu 5 s. 8 d. par 100 livres, soit \$27,500.00. L'expéditeur qui aura exporté pour \$16,000 et qui importera en or, traite, ou marchandises, ou \$27,500 aurait, suivant la statistique doc-

trinaire, la balance du commerce contre lui pour \$11,500. Cependant il ne serait pas plus pauvre ni plus endetté qu'avant, au contraire, puisque, la manutention, le fret et l'assurance payés, il lui resterait encore un bénéfice net sur sa transaction.

Cependant, lorsque la différence entre la valeur des exportations et celles des importations, atteint une aussi grande importance que celle signalée par M. Prendergast, il est évident qu'il y a autre chose que le remboursement des frais de transport et les bénéfices des expéditeurs. Quelle que soit donc la valeur exacte de cette balance adverse du commerce, il est un fait indiscutable, c'est que les États-Unis ont eu de ce chef, ainsi que la dépréciation de la monnaie-argent, une diminution considérable de richesse qui influe d'une manière très sensible sur le marché monétaire actuel de New-York, et qui a eu son effet dans le nombre énorme de banques en faillite dans l'ouest.

M. Prendergast constate aussi que la crise financière d'Australie pourrait bien nous affecter, au moins de loin. La perte des énormes capitaux que les Anglais et les Écossais avaient, un peu à la légère, placés aux antipodes a dû tarir la source le beaucoup de nos emprunts de villes et de provinces. Elle a bien eu, elle a dû même affecter bon nombre de personnes ayant aussi les placements au Canada, qui, soit par nécessité, soit par défiance, ont probablement nous retirer leurs fonds.

Ainsi, avec une disette de capitaux aux États-Unis, nous fournissant l'occasion d'y placer nos fonds à gros intérêt; nous allons voir probablement diminuer, sinon tarir, une source d'où nous tirions bon nombre des capitaux à notre disposition. Ce qui nous fait prévoir, d'après M. Prendergast, une période de rareté de fonds, de cherté de l'intérêt qui n'est pas exempte de la possibilité d'une crise financière.

Et agissant prudemment, d'accord avec ces prévisions, la banque d'Hochelega a le soin de garder en caisse et un portefeuille du numéraire des billets de la Puissance et des valeurs réalisables à une heure d'avis, pour un montant égal à trois fois son capital!

Le voyage en Europe que vient de faire le président de la banque, M. St. Charles, lui a fourni l'occasion d'étudier de près le fonctionnement des institutions de crédit dans l'ancien monde, et d'y étendre le cercle des relations commerciales de la banque; avec un esprit aussi éclairé et aussi observateur, nous sommes persuadés que les actionnaires de la banque retireront autant de profit, au point de vue financier, du voyage de M. St. Charles, que ce dernier en a retiré au point de vue de sa santé.

La réélection des directeurs sortant de charge MM. Bickerdike, Charles Chaput, J. D. Rolland et J. O. Vaillancourt, est un témoignage mérité de la confiance de leurs mandataires et nous devons dire qu'il serait difficile de trouver ailleurs un bureau de direction plus dévoué, plus zélé et travaillant ensemble plus harmonieusement que celui de la Banque d'Hochelega.

L'éloge du gérant, M. Prendergast, n'est pas à faire. Pour lui, comme pour la banque, les chiffres, les dividendes et les boni ont une éloquence devant laquelle il ne nous reste qu'à nous incliner.

La Banque Ville-Marie.

Lorsque les directeurs de la Banque Ville-Marie rencontraient leurs actionnaires, il y a un an, à pareille époque, l'état des affaires de la banque, quoique satisfaisant en égard au capital disponible, était cependant tel, que la direction avait résolu d'annuler un certain nombre d'action que la banque tenait en portefeuille, après les avoir confisquées aux souscripteurs en défaut.

Le résultat des opérations du dernier exercice a été si satisfaisant, que ce sacrifice n'est plus nécessaire. La banque a gagné, pendant les douze derniers mois, assez pour payer 6 p. c. de dividende et porter \$4,000 au crédit du compte Profits et Pertes. Les affaires de la banque paraissent en bonne voie de prospérité et nous espérons qu'elle sera toujours, sous l'administration prudente qui la dirige, en mesure de payer à ses actionnaires comme aujourd'hui, un revenu très satisfaisant par ce temps de bon marché des capitaux.

TELEPHONE BELL No 6251

J. O. LABRECQUE, COUSINEAU & CIE

AGENTS, pour le célèbre Charbon SCRANTON Anthracite,

Livré dans toutes les parties de la Province en Chars ou en Barges.

83 RUE WOLFE - - - - MONTREAL

LA BANQUE D'HOHELAGA.

Dix-Neuvième assemblée annuelle des actionnaires.

Tenue dans les bureaux de la Banque, à Montréal,

JEUDI, LE 15 JUIN, 1893, A MIDI

M. F. X. Saint-Charles est appelé au fauteuil.

M. M. J. A. Prendergast est prié d'agir comme secrétaire.

MM. Gédéon Thibault et C. A. Morin sont nommés scrutateurs sur motion de M. R. Bickerdike, secondé par M. Chs. Chaput.

Le président se lève alors et lit le rapport des opérations de la Banque pour l'année écoulée le 31 mai dernier.

DIX NEUVIÈME RAPPORT ANNUEL.

A messieurs les actionnaires de la Banque d'Hochelega.

MESSIEURS,

Au nom de vos directeurs, j'ai l'honneur de vous présenter le compte-rendu des opérations de votre Banque, pour les 12 mois finissant le 31 mai dernier.

Bénéfices nets, après avoir pourvu aux frais d'administration, aux pertes solues et aux pertes probables.....	\$84,174 99
Balance au crédit de profits et pertes, au 31 mai, 1892.....	2,504 08
	\$86,678 97

Affectés comme suit:

Au dividende de 3 p. c. payé le 1er décembre 1892.....	\$21,303 00
Au dividende de 3 p. c. payé le 1er Juin 1893.....	21,303 00
Au Bonus 1 p. c. payé le 1er Juin 1893.....	7,101 00
Au Fonds de garantie des employés.....	3,182 23
Au Fonds de Réserve.....	30,000 00
Balance au crédit de profits et pertes, le 31 mai 1893.....	3,789 74
	\$86,678 97

Ces bénéfices représente donc près de 12 p. c. du capital de la Banque et permettent de porter le fonds de réserve à \$230,000, soit environ 32 1/2 p. c. de ce même capital.

Un coup d'œil de comparaison entre les deux derniers bilans vous dira que la banque, tout en activant ses opérations, continue son travail de consolidation qui lui vaut la confiance croissante du public.

La succursale de Winnipeg, dont la création vous était annoncée à la réunion du 15 juin 1892, a donné des résultats satisfaisants.

Pour nous rendre au désir de bon nombre de clients et de citoyens im-

portants de la localité, nous avons dû ouvrir, sur la rue Ste-Catherine-Est, une succursale qui promet déjà de venir importante.

Nos livres de comptabilité et les valeurs, tant à Montréal qu'aux succursales, ont été dûment inspectés et vérifiés pendant l'année.

Je dois ajouter que depuis quelques mois, le mouvement de vos relations d'affaires s'est développé assez vivement dans le Canada, ainsi qu'avec l'Angleterre, avec les Etats-Unis; mais surtout avec la France.

Pendant mon récent séjour en Europe, j'ai pu constater que la confiance, résultant de la satisfaction donnée à vos correspondants, fait le plus grand honneur à votre institution; tout en lui ouvrant de nouveaux champs d'opérations fructueuses.

Le tout respectueusement soumis.

(Signé)

F. X. ST-CHARLES,
Président.

Le bilan de la banque est le suivant :

BILAN.

31 Mai, 1893.

PASSIF	
Fonds Capital.....	\$710,100 00
Fonds de Réserve.....	230,000 00
Profits et Pertes.....	3,780 74
Fonds de Garantie des employés.....	10,000 00
Dividendes et Bonus payables premier Juin 1893.....	28,404 00
Dividendes non réclamés.....	882 00
Billets de la banque en circulation.....	585,815 00
Dépôts payables à demande.....	697,104 84
Dépôts portant intérêt.....	2,523,011 96
Traites de nos Agences sur nos non payées.....	12,412 34
	\$1,801,520 68
ACTIF	
Or et argent.....	177,643 99
Billets de la Puissance.....	301,235 00
Dépôt au Gouvernement en garantie de la circulation.....	20,644 00
Billets et chèques d'autres banques.....	251,807 23
Du par d'autres Banques en Canada.....	16,107 56
Du par d'autres Banques en pays étrangers.....	158,484 41
Débiteurs.....	91,500 00
Prêts au Gouvernement Provincial, (à demande).....	50,000 00
Prêt à demande sur actions et débiteurs.....	695,600 00
Autres prêts à demande.....	497,010 27
Montant immédiatement réalisable.....	2,122,032 46
Billets sous escompte.....	2,537,665 70
Billets en souffrance.....	1,867 68
Créances en liquidation.....	35,740 70
Créances hypothécaires.....	23,443 25
Propriétés foncières.....	48,568 52
Edifices de la Banque.....	12,254 37
Ameublement et Papeterie.....	19,918 00
	\$1,801,520 68

(Signé.)

M. J. A. PRENDERGAST,
Secrét. et Gérant.

Le président ayant demandé au gérant de faire quelques commentaires sur le rapport, M. Prendergast s'exprime comme suit :

Il me reste peu de chose à ajouter aux observations si à propos et si claires de M. le Président. Tout de même constatons ensemble, encore une fois, que la prospérité du commerce, de l'industrie et de la finance est intimement liée à celle de l'agriculture. Tous les ans, des financiers de haute capacité et de longue expérience vous exposent cette idée avec tant de force qu'il serait téméraire de ma part de vouloir la commenter.

Notre bonne province de Québec, disons-le avec joie, paraît comprendre l'importance de développer son industrie laitière, dont les produits de plus en plus abondants, viennent atténuer les effets désastreux qui se feraient sentir lorsque la récolte des grains est manquée.

Les récoltes de 1891 et 1892 ont été assez abondantes, de là réduction du

nombre de faillites et prospérité relative.

L'augmentation de nos profits sur ceux de l'an dernier provient surtout de l'expansion naturelle de nos affaires et aussi, dans une certaine mesure, des taux plus élevés de certains placements.

L'incertitude des temps, causée par les grandes crises qui viennent de se manifester en Australie, aux Etats-Unis et ailleurs, fait que votre Direction trouve prudent de garder en fonds réalisables à volonté des montants plus forts que jamais.

Il serait bien difficile de dire combien de temps encore, ce malaise peut durer.

Ce que nous savons, c'est que de puis environ un an, les Etats-Unis, par suite de leurs importations plus élevées et de leurs exportations diminuées, se trouvent, vis-à-vis de l'Europe, dans une position inférieure d'au moins \$255,000,000, à celle qu'ils tenaient avant cette époque. De là, rareté d'argent et taux plus élevés chez nos voisins. Cette rareté, ou le vide ainsi créé, attire naturellement les capitaux de nos grandes institutions financières, et dans le cas présent, comme dans d'autres circonstances, nous ressentons plus ou moins vivement les perturbations du marché monétaire américain. A nous de parer aux événements en redoublant de prudence, car il n'est pas impossible que nous ressentions quelque peu le contre-coup des terribles secousses qui viennent d'ébranler le commerce et la finance, surtout en Australie.

Ici, Messieurs, je me permettrai de signaler un abus contre lequel, tous ensemble, nous ne saurions trop nous efforcer de réagir : c'est celui dans lequel tombent certains marchands et industriels en voulant faire un montant d'affaires exagéré par rapport à leur capital, et dont le principal moyen consiste à obtenir plusieurs lignes de crédit à des banques différentes; c'est-à-dire à faire fournir par ces dernières le capital qui leur manque.

Un éminent banquier américain compare le résultat inévitable d'un pareil état de choses à celui qu'on obtiendrait en essayant de construire une pyramide renversée.

De toute évidence, pour le commerce stable comme pour la construction solide, il faut les larges assises, c'est-à-dire pour le commerce, un capital suffisant.

Citons maintenant quelques chiffres à l'appui de ce qu'a dit M. le Président qu'en comparant les deux derniers bilans, vous pouvez constater les progrès de la Banque sur plus d'un point.

Circulation de nos billets, 31 mai 1892.....	\$526,139 00
Circulation de nos billets, 31 mai 1893.....	585,815 00
Augmentation.....	59,676 00
Dépôts payables à demande, 31 mai 1892.....	633,106 11
Dépôts payables à demande, 31 mai 1893.....	697,104 84
Augmentation.....	63,998 73
Dépôts portant intérêt, 31 mai 1892.....	2,523,011 86
1893.....	1,475,778 29
Augmentation.....	1,047,233 57
Billets en portefeuille, 31 mai 1892.....	2,537,665 70
1893.....	2,111,333 03
Augmentation.....	426,332 67
Montants réalisables à volonté, 31 mai 1892.....	2,122,032 46
Montants réalisables à volonté, 31 mai 1893.....	1,311,612 58
Augmentation.....	810,419 88
Créances en liquidation, 31 mai 1892.....	03,491 27
Créances en liquidation, 31 mai 1893.....	35,740 70
Augmentation.....	27,750 57
Créances hypothécaires, 31 mai 1892.....	23,443 25
Créances hypothécaires, 31 mai 1893.....	37,600 00

1893.....	23,443 25
Réduction.....	14,156 75
Ameublement et papeterie, 31 mai 1892.....	23,033 77
Ameublement et papeterie, 31 mai 1893.....	19,918 00
	3,085 77

Nous venons de toucher les points saillants du progrès et de la consolidation de la banque. Quant à son activité : j'en appelle à votre expérience.

Je terminerai en disant que, grâce à l'Association des Banques de la Puissance, nous rencontrons assez souvent les représentants des autres banques. Sans que je le recherche, ces messieurs me font parfois, à propos de l'administration de votre banque, des compliments de nature à me causer quelque peu de confusion.

Néanmoins, je vous avouerai que ma modestie ne s'en effarouche pas trop, car je sais bien que ces paroles flatteuses sont adressées à votre Bureau de Direction dont la sagesse, la vigilance et le tact sont certainement dignes des éloges que le public, et vous-mêmes, Messieurs, leur décernez volontiers.

ÉLECTION DES OFFICIERS

Après les remarques du gérant et son exposé de la situation financière, on procède aux motions d'usages qui sont unanimement adoptées.

Proposé par M. F. X. St-Charles secondé par M. R. Bickerdike, que le rapport qui vient d'être lu soit adopté. —Adopté.

Proposé par M. F. L. Béique secondé par M. James Price, que les remerciements des actionnaires sont dus à M. le Président, à M. le Vice-Président et à MM. les Directeurs, pour leur bonne administration des affaires de la banque, pendant l'exercice financier qui vient de se terminer. —Adopté.

Proposé par M. Ed. Saint-Denis secondé par M. A. D. Porcheron, que les remerciements sont dus aussi au Gérant, à l'Assistant-Gérant et aux autres officiers de cette banque, pour le zèle qu'ils ont déployé dans l'accomplissement de leurs devoirs respectifs. —Adopté.

Proposé par M. J. C. Lacoste secondé par M. C. A. Morin, que l'assemblée procède à l'élection de MM. les Directeurs de cette banque, pour l'année courante. —Adopté.

Après le dépouillement du scrutin, MM. les Scrutateurs font le rapport suivant :

Nous, Scrutateurs dûment nommés à l'assemblée annuelle des actionnaires de la "Banque d'Hochelega," ce jour, déclarons les Messieurs suivants élus Directeurs de cette banque, pour l'année courante, viz :

MM. F. X. Saint-Charles, R. Bickerdike, C. Chaput, J. D. Rolland et J. O. Vaillancourt.

(Signé), GÉD. THIBAudeau,
C. A. MORIN,

Scrutateurs.

Montréal, le 15 juin 1893.

Proposé par M. James Price, secondé par M. Ferréol Dubrule : Que le rapport de cette assemblée soit imprimé et distribué aux actionnaires, pour leur information. Adopté.

Et l'assemblée s'ajourne.

A une assemblée subséquente de MM. les Directeurs, MM. F. X. Saint-Charles fut réélu Président, et M. R. Bickerdike fut réélu Vice-Président pour l'année courante.

M. J. A. PRENDERGAST,
Secrétaire et gérant.

BANQUE VILLE-MARIE.

Rapport annuel.

EXERCICE FINISSANT le 31 MAI 1893.

L'assemblée générale annuelle des actionnaires de la Banque Ville-Marie, a lieu, hier, le 20 du courant, à midi, au bureau principal à Montréal.

Le président occupait le fauteuil et remarquait parmi les actionnaires présent : MM. Robert Cowans, John P. Wilson, Weir, Wm Strachan, E. Lichtenheim, O. Faucher, Godfrey Weir, U. Garand et autres.

Le président soumit le rapport suivant :

RAPPORT DES DIRECTEURS.

AUX ACTIONNAIRES :

Les directeurs ont l'honneur de présenter le rapport suivant montrant le résultat des opérations de l'année finissant le 31 mai 1893 :

Profits nets, après déduction des intérêts sur dépôts, dépenses d'administration et montant affecté aux créances mauvaises et douteuses.....	\$32,830 71
Balance au Crédit de Profits et Pertes, mai 31, 1892.....	7,487 48
Faisant un total de.....	\$40,327 19

Approprié comme suit :

Dividende 3 p.c. 1er décembre 1892.....	\$14,385 00
Dividende 3 p.c. 1er juin 1893.....	14,385 00
Balance restant au compte de Profits et Pertes.....	11,557 19
	\$40,327 19

L'état de compte qui vous sera soumis par le comptable en chef vous exposera la position réelle de la Banque à la fin de l'année.

Le règlement passé à la dernière assemblée en vue d'annuler une partie des actions capital, étant la propriété de la Banque, ayant été considéré de nouveau, et comme il paraissait douteux que tel procédé put se faire, vos directeurs ont jugé de n'y point donner suite, et le chiffre des actions-capital de vra rester tel qu'il était antérieurement.

Comme d'habitude, les branches ont été inspectées de temps à autre, et les directeurs désirent exprimer leur entière satisfaction de la manière efficace dont les gérants et autres officiers se sont acquittés de leurs devoirs.

Le tout respectueusement soumis.

W. WEIR.

Président.

Montréal, 16 juin 1893.

ÉTAT GÉNÉRAL.

ACTIF.

Espèces.....	\$13,166 34
Billets de la Puissance.....	64,263 00
Dépôt au gouvernement de la Puissance pour garantir la circulation.....	22,000 00
Billets et chèques sur autres banques.....	61,440 80
Du par banques en Canada.....	9,832 03
Du par banques en pays étrangers.....	21,132 04
Du par banques dans le Royaume-Uni.....	9,592 75
Prêts à demande sur actions et débiteurs.....	18,761 85
	\$219,179 81
Billets escomptés courants.....	\$987,003 38
Billets dus et non spécialement garantis.....	50,006 18
	\$1,037,009 56
Propriétés immobilières.....	\$52,131 72
Edifices des succursales.....	22,000 00
Hypothèques sur propriétés vendues par la Banque et autres.....	11,994 13
Ameublement, coffres-forts, etc.....	11,068 08
Autres créances comprenant les actions possédées par la Banq.....	268,748 80
	\$365,942 73
	\$1,622,131 10
PASSIF.	
Capital souscrit : \$500,000, payé.....	\$470,500 00
Profits et pertes.....	11,557 19
Billets en circulation.....	\$292,804 00

Dépôts du Gouvernement	
Fédéral, remboursables à demande.....	5,442 42
Autres dépôts remboursables à demande.....	160,320 11
Autres dépôts remboursables avec intérêt.....	654,525 15
Dû à d'autres Banques en pays étrangers.....	1,671 00
Autres dettes.....	1,926 23
Dividende payable au 1er juin 1893.....	14,385 00
	\$1,131,073 91
	\$1,622,131 10

LOUIS DEGUISE,
Comptable en chef.

Montréal, 31 mai 1893.

DISCOURS DU PRÉSIDENT.

Le président propose ensuite l'adoption du rapport et accompagne cette proposition des remarques suivantes :

Bien que l'année qui vient de s'écouler, dit-il, ait été passablement prospère pour les banques en général, elle n'a pas été sans donner lieu à beau coup d'inquiétude. Durant les premiers six mois de l'année, de grandes difficultés ont été éprouvées à placer les fonds en mains sûres et à des taux d'intérêt rémunérateurs. Une fois entre autres des prêts remboursables à demande ont été consentis au taux si peu élevé de trois p. c. Plus tard, lorsque la saison fut avancée, les expéditions d'or de New-York et l'alarme créée dans cette métropole, par l'écoulement de l'or, ainsi que la frappe ininterrompue de la monnaie d'argent ont produit un malaise très prononcé sur le marché monétaire. Ce malaise a eu naturellement son contrecoup à Montréal. La réduction des taux, qui a été la note dominante des prêts remboursables à demande, durant l'été dernier, a fait naître le renchérissement de l'inflation d'un grand nombre des valeurs favorites de la spéculation à la Bourse. Et lorsqu'à la fin de la saison, plusieurs banques ont exigé le remboursement d'une partie de leurs prêts, le marché monétaire local a subi une telle perturbation, que le taux des prêts remboursables à demande a monté de six pour cent, et ce taux est à peu près celui qui reste encore en vigueur.

La demande de fonds de la part du commerce régulier a été suffisante pour absorber les ressources de la banque durant les derniers trois ou quatre mois, vu la quantité considérable de produits naturels du Canada, réstés en mains jusqu'à l'ouverture de la navigation et surtout à cause du retard du printemps.

Les influences extérieures mises de côté, nous pouvons nous attendre à voir le marché monétaire devenir plus aisé dans un avenir prochain.

Passant à la question commerciale, le président constate, autant qu'il peut en juger, que le commerce a été suffisamment prospère. Mais d'après lui, ce sont les gérants des institutions plus importantes, qui ont déjà exprimé leurs vues au sujet de l'avenir du commerce ou qui sont, à la veille de le faire, qui peuvent mieux envisager la situation.

Puis le président traite des opérations de la banque. Les opérations durant l'année qui vient de s'écouler, dit-il, ont été satisfaisantes. On peut voir par le rapport soumis qu'après avoir réduit nos obligations de \$25,000, nous avons augmenté de \$48,000 notre actif immédiatement disponible. C'est une précaution que nous avons jugé nécessaire en vue des éléments de perturbation financière auxquels j'ai déjà fait allusion. Les facilités de gain offertes à la banque ont été jusqu'à un point, diminuées par la réduction d'environ \$100,000, de sa circulation moyenne, conformément au exigences du nouvel Acte des banques. Ce désavantage n'a été qu'en partie atténué par l'augmentation des dépôts. Cependant les profits nets de la ban-

que s'élèvent à une fraction au-dessus de 8 pour cent du capital réel.

La perspective des affaires dans la province de Québec, pour l'année prochaine, peut être regardée comme promettante. On est certain aujourd'hui d'une abondante récolte de foin, dont découlera une forte production de beurre et de fromage.

Il est encore trop tôt pour parler de la récolte des grains, à cause du retard extraordinaire du printemps. Mais si la température est favorable, on a de bonne raisons de compter sur une riche moisson. L'abondance du foin contribuera plus que d'habitude à la prospérité du pays à cause de la disette des fourrages en France et en Angleterre. Les exportations, en Angleterre, de quantités considérables de foin, l'hiver dernier bien qu'en plusieurs cas, elles n'aient pas rapporté de bénéfices à l'expéditionnaire, ont du moins préparé la voie à un développement extraordinaire de notre commerce d'exportation pour l'avenir.

Mais j'espère, continue le président, que nos commerçants de foin, au lieu d'expédier leurs chargements en Angleterre et dans les autres pays de l'Europe feront comme pour les beurres et fromages, et vendront leurs produits aux grandes maisons européennes qui seront représentées par des agents ou auront des bureaux en Canada, pour faire les achats sur place. Ce système aurait de bien meilleurs résultats pour tous les intéressés.

L'année dernière à l'assemblée annuelle de la banque un règlement a été adopté à l'effet de retrancher du capital valide, une partie des actions détenues par la banque, depuis sa réorganisation en 1881. Avant de soumettre ce règlement, la banque avait consulté non seulement son propre avocat, mais aussi plusieurs autres messieurs éminents dans leur profession. Ces messieurs ont été d'opinion que, comme cette annulation d'actions n'était en réalité qu'une simple opération de tenue de livres et conforme aux dispositions du nouvel Acte des Banques, l'élimination des livres de la banque de ce stock au titre de l'actif et du passif, était tout à fait légal, sans autre procédure qu'une résolution des actionnaires. Depuis, d'autres avocats ont été consultés et des doutes se sont élevés sur le droit de la banque de re-trancher ces actions du stock qu'elle est autorisée à posséder par acte spécial du parlement. A moins que ces actions ne soient vendues avant la prochaine session du parlement, il sera peut être à propos de demander l'adoption d'un acte succinct pour leur annulation, vue que la possession par la banque de telles actions n'est pas conforme à l'esprit de l'Acte des Banques et que ces actions ne peuvent servir plus longtemps à la base de la circulation.

RÉÉLECTION DES DIRECTEURS ET OFFICIERS DE LA BANQUE.

La proposition de l'adoption du rapport, faite par le président, ayant été appuyé par Wm. Strachan, est adoptée à l'unanimité.

Après les votes de remerciements au président, aux directeurs, aux agents et aux autres officiers de la banque, suivant l'usage, les scrutateurs déclarent les messieurs suivants, unanimement réélus directeurs, pour l'année courante; John W. Weir, Wm. Strachan, O. Faucher, John P. Wilson et Godfrey Weir.

A une réunion subséquente des directeurs, MM. W. Weir et W. Strachan ont été unanimement réélus président et vice-président respectivement.

LA BANQUE JACQUES-CARTIER

Assemblée Annuelle des Actionnaires

Rapport des Directeurs sur les opérations de l'année.

Assemblée générale annuelle des actionnaires de la Banque Jacques-Cartier, tenue dans les bureaux de la Banque, mercredi, le 21 juin 1893.

Etaient présents : L'honorable M. Alphonse Desjardins, président, et M. M. A. S. Hamelin vice-président, Lucien Huot, Dumont Laviolette, A. L. de Martigny, H. Beaugrand, Armand Provost, Z. Chapleau, J. O. Gravel, Joseph Melançon, T. C. Huot, Hubert Desjardins, Anatole Larose, F. St-Germain, G. N. Moncel, Thomas Gauthier Adolphe Roy, Arthur Roy et autres.

L'honorable M. Desjardins ayant été appelé au fauteuil, et M. A. de Martigny prié d'agir comme secrétaire, le rapport de la dernière assemblée est lu et approuvé. Le président lut ensuite le rapport suivant présenté par les directeurs sur leurs affaires de l'année écoulée, et il s'exprime ainsi :

Messieurs,

Le bureau d'administration a l'honneur de vous soumettre son rapport des opérations de la Banque pendant l'année qui vient de se terminer et son état de situation à la date du 31 mai dernier.

La balance laissée au crédit du compte de Profits et Pertes, le 31 mai 1892, était de.....	\$ 15,304.00
Les profits nets de l'année écoulée, déduction faite des frais d'administration et des pertes subies et à subir.....	89,327.86
	\$104,632.86
A déduire :	
Dividende 3 1/2 p.c., 1er décembre 1892.....	\$17,500.00
Dividende 3 1/2 p.c., 1er juin 1893.....	17,500.00
Porté au fonds de réserve.....	40,000.00
Reporté proportion d'escomptes encaissés sur billets non échus.....	25,000.00
	\$100,000.00
Balance.....	\$ 4,632.86

Le bénéfice des opérations de l'année s'élève donc à près de 18 0/0 du capital. Ce résultat dépasse ceux des années précédentes; néanmoins il ne faudrait pas entièrement l'attribuer aux opérations ordinaires de la Banque. Ces dernières accusent cependant une progression normale très satisfaisante, mais nous avons pu y ajouter les profits obtenus sur des réalisations de valeurs, qui par mesure de prudence, avaient été portées à des chiffres moins élevés dans nos livres.

Nous avons en conséquence fortifié notre réserve d'une somme additionnelle de \$40,000 ce qui porte ce fonds de prévoyance à 43 0/0 du capital, après avoir mis à part un montant de \$25,000 pour ramener à la clôture de nos livres le produit acquis de l'escompte sur les billets non échus.

Nos dépôts qui le 31 mai 1891 s'élevaient à.....	\$1,675,258.00
Nos dépôts qui le 31 mai 1892 s'élevaient à.....	2,090,412.00
Ont atteint le 31 mai 1893 la somme de.....	2,475,438.00
Soit une augmentation de.....	\$385,026.00 sur 1892 et de 800,180.00 sur 1891
Les billets courants escomptés le 31 mai 1891.....	1,829,268.00
Les billets courants escomptés le 31 mai 1892.....	2,529,718.00
Ont atteint le 31 mai 1893.....	2,822,163.00
Soit une augmentation de.....	\$ 323,445.00 sur 1892 et de 1,022,895.00 sur 1891

Nos succursales et agences accusent des résultats aussi satisfaisants que ceux que nous vous signalions l'année dernière. Nous avons créé un nouveau bureau cette année, celui de Québec, faubourg St Jean. Le début de ses opérations fait augurer tous les bons résultats attendus.

Le Bureau, Principal et les diverses succursales ont été soigneusement inspectés, et l'administration est particulièrement heureuse cette année de vous témoigner du zèle, de la prudence et de l'intelligence avec lesquels le Directeur-Gérant, l'inspecteur et les autres officiers de la Banque ont coopéré pour amener le résultat dont vous vous réjouissez, sans doute, avec nous.

Tous les Directeurs actuels sortent de charge, la loi permet leur réélection.

Le tout respectueusement soumis,

ALPH. DESJARDINS,
Président.

Montréal, le 21 juin 1893.

Bilan Général :

LA BANQUE JACQUES-CARTIER.

Mercredi soir, 31 mai 1893.

ACTIF :

Espèces.....	\$ 27,944 64
Billets de la Puissance.....	90,941 00
Billets et Chèques d'autres Banques.....	172,760 64
Dû par d'autres Banq. en Canada.....	7,178 89
Dû par d'autres Banques en pays étrangers.....	41,804 00
Dû par des succursales de la Banque et par d'autres agences du Royaume-Uni.....	32,570 44
Fonds de garantie pour circulation.....	22,187 63
Prêts à demande sur actions, autres valeurs publiques, etc.....	156,003 84
	\$ 600,400 08
Prêts et escomptes courants.....	2,840,103.50
Billets escomptés dus et autres ordres garantis.....	13,060 54
Billets en souffrance.....	8,714 09
Créances en liquidation.....	83,474 87
Créances hypothécaires.....	66,224 04
Propriétés foncières.....	60,697 92
Édifices de la Banque.....	63,853 31
Ameublement et Papeteries.....	25,663 71
	\$3,760,592 06

PASSIF :

Fonds Capital.....	\$ 500,000 00
Fonds de Réserve.....	215,000 00
Réduction d'escompte sur Billets à échoir.....	25,000 00
Profits et pertes, balance disponible.....	4,632 86
Dividende No. 53, 3 1/2 p.c. payable le 1er juin 1893.....	17,500 00
Dividendes non réclamés.....	1,536 00
	\$ 763,668 86
Total dû aux actionnaires.....	\$ 763,668 86
Billets de la Banq. en circulation.....	\$ 390,261 00
Dépôts payables à demande.....	705,563 48
Dépôts portant intérêt.....	1,793,875 39
Dépôts du Gouvernement Fédéral.....	18,641 11
Dépôts du Gouvernement Provincial.....	50,000 00
Balances dues à des succursales de la Banque et autres Banques en Canada.....	62,582 24
	\$3,760,592 06

Etat des Profits pour l'année expirant le 1er Juin 1893.

Dr	
Dividende No. 51 de 3 1/2 p.c., payé le 1er décembre 1892.....	\$ 17,500 00
Dividende No. 52 de 3 1/2 p.c., payable le 1er juin 1893.....	17,500 00
Porté au Fonds de Réserve.....	40,000 00
Réduction d'escompte sur billets à échoir.....	25,000 00
Balance au crédit du "Compte Profits et Pertes," 31 mai 1893.....	4,632 86
	\$ 104,632 86
Cr	
Balance au crédit du "Compte Profits et Pertes," 31 mai 1892.....	\$ 15,304 00
Profits nets pour l'année, déduction faite des frais d'administration, intérêt sur dépôts, profits et pertes probables.....	89,327 86
	\$ 104,632 86

A. L. DE MARTIGNY,
Directeur-Gérant.

Les propositions suivantes sont alors adoptées :

Proposé par le président, appuyé par M. Dumont Laviolette, que le rapport qui vient d'être soumis soit approuvé et imprimé pour l'usage des actionnaires.—Adopté.

Le président ayant invité MM. G. N. Moncel et Arthur Roy d'agir comme scrutateurs, ces messieurs sont choisis à l'unanimité.

Proposé par M. Lucien Huot, secondé par M. Adolphe Roy, que le nombre des directeurs de la Banque Jacques-Cartier soit à l'avenir de sept au lieu de cinq.

Le vote au scrutin ayant été pris, le résultat a été de quatre mille neuf voix pour et onze mille cinq cent soixante-quatorze contre. La motion princi-

pale a été déclarée perdue par une majorité de sept mille deux cent soixante-cinq voix.

Il est ensuite procédé aux votes et le dépouillement du scrutin ayant été fait, les Messieurs dont les noms suivent furent déclarés élus directeurs : L'honorable M. A. Desjardins et MM. A. S. Hamelin, D. Laviolette, A. L. de Martigny et Joël Leduc

Il est proposé par M. J. Melançon secondé par M. Moncel, qu'à l'avenir le traitement des directeurs soit de six mille piastres par année. Adopté.

Proposé par M. Z. Chapleau, appuyé par M. F. St Germain, que des remerciements soient votés au Président, au Vice-Président et aux Directeurs pour les services qu'ils ont rendus à la Banque, pendant l'année qui vient de s'écouler. Adopté.

Proposé par M. Hubert Desjardins, appuyé par M. J. Melançon, que cette assemblée se plait à reconnaître la manière satisfaisante avec laquelle le directeur-gérant, l'inspecteur, les gérants des succursales et les autres officiers de la Banque ont rempli leurs devoirs. Adopté.

Des remerciements ayant été votés aux scrutateurs, l'assemblée a été déclarée close.

(Signé,)

A. DESJARDINS,
Président.
A. DE MARTIGNY,
Directeur-Gérant.

La Pêche des Éponges.

(Suite.)

Nous avons eu souvent occasion de rencontrer des jeunes gens revenus infirmes de la pêche aux éponges et c'est vraiment un spectacle digne de pitié. A ce propos, nous transcrivons le récit suivant qui nous a été rapporté tout dernièrement.

Lorsque le pêcheur est habile, il calcule avec tant de précision le poids de son corps, au moyen de la soupape de dégagement, qu'il reste en équilibre dans l'eau. Il emploie ce moyen quand parfois, il doit recueillir des éponges sur des rochers taillés à pic et dont la base est à des profondeurs qu'il ne peut atteindre. Cette sorte de pêche se nomme la pêche à la "Resta," sans doute du mot français *rester* : en réalité le travailleur reste en suspend dans l'eau.

Un jeune plongeur, d'ailleurs fort habile, pêchait à la "resta" lorsqu'à un moment donné il fit savoir à ses compagnons, au moyen d'un signal convenu, qu'il voulait remonter. Cens-ci se mirent aussitôt à l'œuvre, mais ils rencontrèrent tout-à-coup une forte résistance. Ne pouvant s'en expliquer le motif et craignant d'ailleurs de briser, par une forte tension, la corde qui retenait le plongeur, ce qui ne leur aurait plus permis de le faire remonter, ils firent descendre un plongeur à nu. Qu'était-il arrivé? Le jeune plongeur était parvenu jusqu'à une certaine profondeur; puis, en remontant, il n'avait pas remarqué que le tube de caoutchouc s'était enroulé par hasard sur une saillie de rocher. Quand donc il s'était agi de le hisser à la surface, il était arrivé un moment où le tube de caoutchouc qui se trouvait pris avait arrêté l'ascension du travailleur. D'autre part,

sollicité à remonter par la corde attachée à la taille, le corps s'était renversé la tête au bas; et l'infortuné plongeur fut retiré sans vie.

LOCALITÉ OU SE FAIT LA PÊCHE

Nous rangeons ci-dessous, par ordre de mérite, les localités où se fait la pêche :

Fines. — Mandroucha, Crète, Rhodes, Stampalie, îles Sporades et Grèce.

Grosses. — Mandroucha, Benghazi, Crète, Syrie, Chypre, Rhodes, Carmanie, Asie-Mineure, îles Sporades, Grèce.

Fines dures. — Benghazi, Mandroucha et Tripoli de Barbarie.

Psathouria. — Îles Sporades et côtes de l'Asie-Mineure.

Les éponges estimées proviennent de la partie orientale de la Méditerranée, de la Grèce, des Cyclades, de l'Asie-Mineure, des Sporades, de la Crète, de la Syrie et de presque toute la côte septentrionale de l'Afrique. On en trouve aussi sur les côtes de la Dalmatie, dans la Mer Rouge et aux Antilles; mais elles sont de qualité très inférieure. Sur les côtes d'Italie et de France, on ne rencontre point ces productions marines et on n'a pu les cultiver, malgré les tentatives faites à ce sujet.

Il y a trois sortes d'éponges :

- 1o. Les grosses, dites de bain;
- 2o. Les fines dites de toilette;
- 3o. Les fines dures, connues sous le nom de Isimoucha.

Suivant la localité, telle ou telle variété prédomine : toutefois la bonne Isimoucha ne se trouve que sur la côte d'Afrique, où elle est très répandue. Cette variété est de couleur brune, d'un tissu fin mais dur, et sa forme n'est pas aussi belle que celle de l'éponge dite fine; pour ce motif, le prix en est peu élevé. On rencontre une quatrième variété d'éponges, nommée Psathouria (nattes) par les indigènes. Elles ont en effet la forme de nattes; elles sont de mince épaisseur et d'une grande dimension. On est obligé de les couper en morceaux pour pouvoir les utiliser.

(A suivre)

142 Rue McGill, MONTREAL
ANNONCES.

SI vous avez quelque chose à annoncer que part, en aucun temps, écrivez à GEO P. ROWELL & CIE, No 10 Spruce Street New-York.

QUICONQUE a besoin d'informations au sujet d'annonces, fera bien de se procurer un exemplaire de "BOOK FOR ADVERTISERS," 368 pages; prix, une piastre. Expédié par la maille, franco, sur réception du prix. Contient une compilation faite avec soin, d'après les *American Newspapers Directory*, de tous les meilleurs journaux, y compris les journaux spéciaux; donne le coût de la circulation de chacun, avec beaucoup de renseignements sur les prix, et autres jets se rapportant aux annonces. Ecrire 10 rue ROWELL'S ADVERTISING BUREAU, à R Spruce Street, New York.

UBALDE GARAND TANCREDE D TERROUX

Garand Terroux & Cie

BANQUIERS ET COURTIERS
No 3 Place d'Armes, Montréal.

Effets de commerce achetés. Traités émis sur toutes les parties de l'Europe et de l'Amérique. Traités des pays étrangers encaissés aux taux les plus bas. Intérêt alloué sur dépôts. Affaires transigées par correspondance.

NOS PRIX COURANTS

BOIS DE SERVICE

Pin.	6 à 16 pieds,	le M.	
1 1/2, 1 1/2 et 2 pces. ponce strip shipping cull,	do	do	\$12 00 13 00
1 1/2, 1 1/2 et 2 pces. ponce shipping cull sidings	do	do	12 00 13 00
1 1/2, 1 1/2 et 2 pces. ponce qualité marchande	do	do	15 00 18 00
1 1/2, 1 1/2 et 2 pces. ponce mill cull, strip, etc. No 2	do	do	15 00 18 00
1 1/2, 1 1/2 et 2 pces. ponce mill cull No 1	do	do	20 00 30 00
1 1/2 et 2 pces. do	do	do	25 00 35 00
3 ponce mill cull No 1	do	do	7 50 9 00
do do No 2	do	do	7 50 9 00
do do No 2	do	do	9 00 12 00
do do No 2	do	do	9 00 12 00
do do No 2	do	do	9 00 11 00
do do No 2	do	do	6 00 8 00
Épinette.			
3 et 3 ponce ponce mill cull	5 à 9 ponce	do	9 00 10 00
1 1/2, 1 1/2 et 2 pces. do	do	do	10 00 11 00
3 ponce mill cull,	do	do	9 00 10 00
1 1/2, 1 1/2 et de pces. qualité march.	do	do	12 00 13 50
Pruche.			
2 et 3 ponce			9 00 10 00
Colombages en pin, 2 x 3, 3 x 3 c	4-aux chars		10 00 11 00
Lattes—1ère qualité			1 80 2 00
2e do			1 40 00 00
Bardeaux pin XXX	16 ponce	do	2 90 3 00
do XX	do	do	2 40 2 50
do X	do	do	1 50 00 00
do 1ère qualité	18 ponce	do	3 00 00 00
do 2e do	do	do	1 75 00 00
Bardeaux cèdre XXX	16 ponce	do	2 90 3 00
do XX	do	do	2 40 2 50
do X	do	do	1 50 00 00
Bardeaux pruche marchande	do	do	1 75 00 00
Charpente en pin.			
de 16 à 24 pieds—3 x 6 à 3 x 11		do	16 00 00 00
de 25 à 30 do do do		do	18 00 00 00
de 31 à 35 do do do		do	21 00 00 00
de 16 à 24 do —3 x 12 à 3 x 14		do	18 00 00 00
de 25 à 30 do do do		do	20 00 00 00
de 31 à 35 do do do		do	23 00 00 00
Bois carré—pin.			
de 16 à 24 pieds—de 5 à 11 ponce carré		do	17 00 00 00
de 25 à 30 do do do		do	19 00 00 00
de 31 à 35 do do do		do	21 00 00 00
de 16 à 24 do —de 12 à 14 ponce carré		do	19 00 00 00
de 25 à 30 do do do		do	21 00 00 00
de 31 à 35 do do do		do	23 00 00 00
Charpente en pruche.			
de 17 à 30 pieds jusqu'à 12 ponce		do	15 00 00 00
Charpente en épinette		do	16 00 10 00
do en épinette rouge		do	25 00 30 08

BOIS DURS

Acajou de 1 à 3 ponce	le pied	22 à 24c
Cèdre rouge 1/2 ponce	do	10 à 12c
Noyer noir 1 à 4 ponce	do	10 à 14c
Noyer noir 6 x 6, 7 x 7, 8 x 8	do	12 à 13c
Cerisier 1 à 4 ponce	do	8 à 10c
Frêne 1 à 3 ponce	le M.	18 00 à 22 00
Merisier 1 à 4 ponce	do	20 00 à 25 00
do 5 x 8, 6 x 6, 7 x 7, 8 x 8	do	20 00 à 25 00
Erable 1 à 2 ponce	do	20 00 à 30 00
Orme 1 à ponce	do	18 00 à 25 00
Noyer tendre 1 à 2 ponce	do	25 00 à 30 00
Cotonnier 1 à 4 ponce	do	40 00 à 45 00
Bois blanc 1 à 4 ponce	do	18 00 à 22 00
Chêne 1 à 2 ponce rouge	do	20 00 à 25 00
do do blanc	do	40 00 à 50 00
Plaquage (veneers):			
Uni	par 100 pieds	90 à 1 00
Français,	la feuille	15 à 25c
Américain,	do	15 à 18c
Erable piqué,	le pied	00 à 5c
Noyer noir ondé,	do	00 à 5c
Acajou (mahogany)	do	8 à 10c

Geo. Bradshaw & Cie

Marchands de
Bois de Sciage et de Charpente
Bureaux, 41 rue du Bassin
(Près de l'Eglise Ste Anne)
Manufacture de Boîtes d'Emballage, Sciage et Planage.
Bois durs et mous de toutes sortes, bruts blanchis ou préparés, toujours en stock.

THIBODEAU & BOURDON
No. 1203 Rue Ste-Catherine

Coin de la rue Papineau MONTREAL
Ont constamment en mains une quantité considérable de

Bois de Sciage Sec

Qu'ils vendent à bas prix. Vente par char et par pile avec légère avance.

NOYER NOIR ET COTONNIER
de 1 à 4 ponce.

Téléphone No 6039.

T. PREFONTAINE. H. BOURGOUIN.

T. PREFONTAINE & Cie

MARCHANDS DE
Bois de Sciage

BUREAU:
Coin des Rues Napoléon et Tracey
STE-CUNÉGONDE

Clos à Bois : le long du Canal Lachine, des deux côtés
Tel. Bell 5141 MONTREAL

WILLIAM RIOPEL. ALPHONSE BOURDON

RIOPEL & BOURDON

(Successeurs de EUGENE MALO)

Marchands de Bois de Sciage

CLOS

Coin des rues Vitre et Cointaine et Papineau.
des Allemands. Bell Téléphone 6214 | Bell Téléphone 7127.

L'ECONOMISTE FRANCAIS

Sommaire de la livraison du 3 juin 1893.

PARTIE ECONOMIQUE

Le budget de 1894 et les conditions probables de la conversion de la rente 4 1/2.
Le commerce extérieur de la France pendant les quatre premiers mois de l'année 1893.

Le commerce extérieur de l'Angleterre pendant les quatre premiers mois de l'année 1893.

Les Etats-Unis de Colombie: coup d'oeil historique sur la Colombie; opposition et mélange des races; la domination espagnole; état économique; finances, voies de communication, commerce; avenir de la Colombie.

Capital, économiste et statisticien.
La colonisation intérieure dans l'Allemagne orientale.

Lettre d'Angleterre: le marché monétaire et la crise australienne; la refonte des monnaies d'or; l'accroissement de la population de l'Australie depuis cinq ans; la commission parlementaire et la révision du nouveau tarif général des chemins de fer.

Revue économique.
Bulletin bibliographique.
Nouvelles d'outre-mer: Ile de Java.
Tableaux comparatifs des quantités des diverses marchandises françaises ou francisées exportées pendant les trois premiers mois des années 1891, 1892 et 1893.

PARTIE COMMERCIALE

Revue générale. Sucres. Prix courant des métaux sur la place de Paris. Correspondances particulières: Bordeaux, Lyon, Marseille, le Havre.

REVUE IMMOBILIERE

Adjudications et ventes amiables de

terrains et de constructions à Paris et dans le département de la Seine.

PARTIE FINANCIERE

Banque de France. Banque d'Angleterre. Tableau général des valeurs. Marché des capitaux disponibles. Marché anglais et Chemins de fer américains. Rentes françaises. Obligations municipales. — Obligations diverses: Crédit Foncier Colonial, obligations de la Catamarca. — Crédit Foncier de Santa-Fé. — Crédit Foncier de Russie. — Actions des Chemins de fer. — Institutions de crédit. — Fonds étrangers. — Valeurs diverses: Suez. — Assurances. — Renseignements financiers: Récettes des Omnibus de Paris et du Canal de Suez. — Changes. — Recettes hebdomadaires des chemins de fer.

EUSEBE PAQUETTE o: —
ENTREPRENEUR-BRIQUETIER
264 LOGAN, Montréal.

LAMBERT & FILS: Constructeurs
—129-131—
Tel. 643. Rue Berri, Montréal

LEANDRE DEMERS
MENUISIER ET CHARPENTIER
56 Rue St-Dominique, Montréal.

FRANÇOIS RIVEST,
ENTREPRENEUR-MENUISIER
4 Mitcheson Avenue.

HORMISDAS CONTANT,
Contracteur Plâtrier.
475 1/2 Rue Lagachetiere, MONTREAL

LABREOQUE & MERCURE,
ENTREPRENEURS-MENUISIERE,
37 rue de ST-ANDRÉ, Montréal.
Tel. Bille 6328.
A. DEMERS C. BRUNET

Quand bébé fut malade, elle prit du Castoria;
Quand elle fut enfant, elle en voulut encore;
Quand elle devint plus grande, elle disait: Je l'adore;
Depuis tous ses enfants ont pris du Castoria.

Les Etats-Unis Publient plus de Journaux

qu'aucun autre pays du monde. Ils en ont maintenant plus de 20,000. De fréquents changements ont lieu et ceux qui ont besoin d'un catalogue exact des journaux publiés aux Etats-Unis et au Canada devraient acheter un exemplaire de la dernière édition du

American Newspaper Directory pour 1893.

(Publié le 20 Avril.)

Cet ouvrage est la source reconnue de renseignements sur la statistique des journaux des Etats-Unis et du Canada.
Les Annonceurs, Agents d'Annonces, Journalistes, Politiciens et les fonctionnaires du gouvernement s'en rapportent à ses derniers comme à la plus haute autorité.
Il donne une courte description de chaque localité où sont publiés les journaux, avec le nom du comté, la population de l'endroit, etc., etc.
Il donne le nom de tous les journaux et autres publications juridiques.
Il en donne la religion, la politique, la classe ou autres traits caractéristiques.
Il donne les jours de publication.
Il donne le nom du Rédacteur en chef.
Il donne le nom de l'Editeur.
Il donne le format du journal.
Il donne le prix de l'abonnement.
Il donne la date de la fondation.
Il donne la circulation.
Il donne le nom de tous les journaux dans chaque comté.
Il donne la liste de tous les journaux cotés dans le corps du livre, à une circulation de plus de cinq mille.
Il contient aussi beaucoup de tableaux et classifications intéressantes.

"L'American Newspaper Directory" est maintenant dans sa vingt-cinquième année. C'est non seulement le premier, mais il reste encore l'ouvrage pour lequel on prend le plus de soins afin de ne compiler que des renseignements exacts.

Expédié partout sur réception de Cinq piastres.

Ecrire à

THE AMERICAN NEWSPAPER DIRECTORY,
10 Spruce Street, New York.

C. A. MARTIN & CIE.

—FABRICANTS DE—

Téléphones Patentés de Martin,

POUR

Bureaux, Magasins et Manufactures

ANNONCIATEURS,

Cloches et autres Instruments Electriques de tout genre.

Manufacture et Bureau:

8 RUE ST-ANTOINE, - MONTRÉAL.

Tous nos instruments sont garantis de valeur égale à ceux des meilleures fabriques américaines et sont vendus à des prix aussi bas qu'il est possible d'atteindre avec une fabrication de première classe.
Sur demande nous fournirons des estimés et des Catalogues.



ROBIN & SADLER

MANUFACTURIERS DE

COURROIES EN CUIR

2518, 2520 et 2522 Rue Notre-Dame. MONTREAL.

H. C. LEFOURNEUX, prés. C. LEFOURNEUX, vice-prés. J. LETOURNEUX sec.-tr

LETOURNEUX, FILS & CIE

MARCHANDS-FERRONNIERS

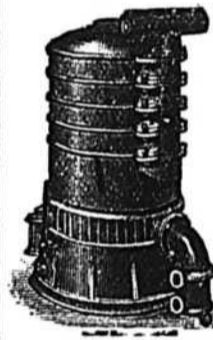
NOS. 261, 263 ET 265, RUE ST-PAUL

A l'enseigne de l'enclume,

MONTREAL.

LA BOULLOIRE A EAU CHAUDE "STAR"

POUR LE CHAUFFAGE DES EDIFICES ET RESIDENCES



Reconnue aujourd'hui comme étant supérieure à toutes autres.

VALLEYFIELD, 9 mai 1892.

MM. F. A. MANNY & CIE.

MESSIEURS, — Je suis très heureux de constater que les fournaies "Star" installées dans l'église de Ste-Cécile, en novembre dernier, ont donné pleine et entière satisfaction. L'église a été mieux chauffée et nous avons dépensé quinze tonnes de charbon de moins que l'hiver précédent.

Votre obéissant serviteur,

J. O. ROUSSIN, Ptre, Curé.

Brevetés en Canada et aux Etats-Unis
MANUFACTUREE PAR



H. A. MANNY & CIE

590 Rue Craig, Montreal

Demandez nos catalogues, certificats, circulaires et listes de prix.

The EDWARD CAVANAGH Co.

MANUFACTURIERS ET IMPORTATEURS.

Ferronneries, Poêles, Ustensiles de Ménage, Fournitures de Plombiers, Tuyaux en Grès, etc., Peintures, Huiles, Vernis, Verres à Vitres, etc.

Huiles à Lubrifier et à Bruler * Composé "Sun" pour Bouilloires

Charbon "Scranton" de la Delaware Lakawanna & Western R. R. Co'y

Nos. 2547, 2549, 2551 & 2553 RUE NOTRE-DAME, MONTREAL

Téléphone Bell 8025.

Coin de la rue des Seigneurs.

Marble and Granite Works

Côte-des-Neiges, Montréal.

J. & P. BRUNET

Importateurs et Manufacturiers de

Monuments, Tombes, Charniers, Poteaux, Copings et toutes sortes d'Ouvrages de Cimetières

Réparations en tous genres à des prix très modérés.

Résidence: J. BRUNET, Côte des-Neiges
Téléphone 4202.

GRAINES DE SEMENCE.

Semences et Graines des Champs, de Jardins et de Fleurs.

Blé Blanc de Russie, de la Mer Noire, Ecosais (Fines) et du Manitoba.
Seigle, Lentilles, Mil, Trèfle, Avoine Blanche et Noire et d'Australie.

Echantillons et prix envoyés sur demande, ainsi que les catalogues illustrés de grains, de légumes et de fleurs.

WM EVANS,

Importateur de Graines de Semence

89, 91 et 93 RUE MCGILL

MONTREAL.

NOS PRIX COURANTS

Table listing various metal prices (Cuivre, Etain, Plomb, Zinc, Fer) and iron/steel products (Siemens, Coltness, Calder, etc.) with prices in dollars and cents.

Table listing various construction materials including pipes (Tuyaux), tiles (Carreaux), bricks (Briques), and other building supplies with prices.

Table listing prices for glass (Verres à vitres) in various sizes and quantities.

Advertisement for W. & F. P. CURRIE & CIE, Importateurs de tuyaux d'égouts, located at No. 100 Rue des Sœurs Grises, Montreal.

Advertisement for Blanc de Céruse, Glaise à Porcelaine, fabricants d'acier Bessemer, located at 58, Rue Saint-Jacques, Montreal.

Advertisement for OSCAR GAUDET, AVOCAT, located at 1572, NOTRE-DAME, MONTREAL.

Advertisement for J. M. Marcotte, COMPTABLE ET AUDITEUR, LIQUIDATEUR DE FAILLITES, located at 58, Rue Saint-Jacques, Montreal.

Advertisement for Geo. H. Plourde, AVOCAT, located at 32 RUE ST-GABRIEL, Bureau du soir, 312, Rue Richmond.

Advertisement for Marbrerie Canadienne, Granit et Marbre de différentes couleurs, located at 36 Rue Windsor, Montreal.

Advertisement for A. R. CINTRAT, MARBRIER SCULPTEUR, located at 36 Rue Windsor, Montreal.

Large advertisement for PITUIITE medicine, describing its benefits for various ailments and listing the pharmacist A. M. Robitaille.

Advertisement for Banque Ville-Marie, BUREAU PRINCIPAL, MONTREAL, with capital of \$500,000.

Advertisement for La Banque Jacques-Cartier, Bureau principal, Montreal, with capital of \$500,000.

Advertisement for Banque d'Hochelaga, Capital versé \$710,100, Réserve \$200,000.

Advertisement for La Banque du Peuple, FONDEE EN 1835, CAPITAL \$1,200,000, RESERVE \$550,000.

Advertisement for A. E. POIRIER, AVOCAT, located at 35 Rue St-Jacques, Montreal.

ARCHITECTES

R. P. Tiroir 509. Téléphone 9321.

Theo. Daoust

(Ci-devant de Daoust & Gendron)

Architecte et Evalueur

162, RUE ST-JACQUES, MONTREAL

Bloc Barron.

2me étage. Elevateur.

JOSEPH PERRAULT. SIMON LESAGE.

Perrault & Lesage

Architectes et Ingénieurs

17, Cote de la Place d'Armes

Téléphone Bell, 1809.

- Spécialité : Evaluation pour Expropriation.

V. Roy & L. Z. Gauthier

Architectes Evalueurs

162, RUE ST-JACQUES

BLOC BARRON

Elevateur Telephone 2113.

COX & AMOS

Architectes et Ingénieurs

A Arthur Co., A.R.I.B., A., L. A. Amos, C. E.

Chambre 61, Batisse Temple

Téléphone Bell 2758.

J. HAYNES

ARCHITECTE

TEL. BELL, 1723,

Ingénieur civil et Mécanicien 180, Rue St-Jacques

Solliciteur de Brevets. 3e étage, Chambre 8

R. Montbriand

ARCHITECTE ET MESUREUR

230, RUE ST-ANDRE, 230

MONTREAL

J. EMILE VANIER

(Ancien élève de l'Ecole Polytechnique)

Ingénieur Civil et Arpenteur

No 107 RUE ST-JACQUES

En face du Carré de la Place d'Armes

so charge de plans de ponts, aqueducs, égouts, de tracés de chemins de fer et routes d'arpentages publics et particuliers, de demandes de brevets d'invention etc.

Téléphone No 1800

G. DE G.-LANGUEDOC

Ingénieur Civil et Architecte

BUREAU: 180 rue St. Jacques, Montreal.

Telephone No. 1723. Chambre 7, 3e Etage.

Chemins de fer, Ponts, Canaux, Constructions Civiles, etc. Brevets d'invention, Marques de Commerce, Evaluations.

J. B. RESTHER & FILS

ARCHITECTES

Chambres 60 et 66 - Bâtisse "IMPERIAL"

107, rue ST-JACQUES, Montréal.

Tel. 1800.

F. NAUBERT & FILS

Agents d'Immeubles et d'Assurances

Inspecteurs pour la "Sun Life Ass. Co.

SPÉCIALITÉ:

Collections, Inventaires, Comptabilité, Location

Argent à prêter sur première hypothèque

1608 Rue Notre-Dame, - Montréal

Tel. Bell No. 511. Chambre 9.

AGENTS D'IMMEUBLES

LACHLAN MACKAY

Agent d'Immeubles, d'Assurances et de Finances

BATISSE DU TEMPLE

No 183 ST-JACQUES.

CHARLES HOLLAND

VENTE ET ACHAT

- DR -

PROPRIÉTÉS

SUR COMMISSION

249, rue St - Jacques

Bureau d'Experts, d'Evalueurs et Dessinateurs

A. GENDRON,

JAS. I. BOGUE,

Architecte et Evalueur. Comptable, Expert et Evalueur.

L. F. LAROSE,

Agent d'Immeubles, Expert et Evalueur.

Spécialité: Evaluation pour Expropriation.

Tel. Bell 2540. 99 Rue St-Jacques, Montréal.

C. J. McCuaig

R. A. MAINWARING

Toronto.

Montréal.

McCuaig & Mainwaring

DE MONTREAL ET TORONTO

Courtiers d'Immeubles et Placements.

BUREAUX:

147 rue St-Jacques, | 18 rue Victoria,
MONTREAL. | TORONTO.

Téléphone Bell 2433.

R. GOHIER & FILS

AGENTS D'IMMEUBLES ET DE FINANCES

Evalueurs et Règlements des Pertes causés par les Incendies

Prêts d'Argent sur Hypothèque

Bureau No. 4 rue St-Laurent, Montréal

coin de la rue Craig

Bell Telephone 7087 Chambre No. 1

E. R. Gareau

AGENT D'IMMEUBLES ET PRETS D'ARGENT

1586 1/2 Rue NOTRE-DAME

Vis-à-vis le Palais de Justice.

OFFRE EN VENTE propriétés de ville et de campagne.

A LOUER, magasins et maisons privées.

PRETS D'ARGENT sur première hypothèque à 5 op.

LOCATION de MAISONS, attention particulière donnée à cette branche.

Téléphone Bell 2940.

J. N. BEAUDRY

Agent d'Immeubles, de Succession, de Finances, d'Assurance contre le feu et sur la vie et de comptabilité.

Bâtisse "Imperial" Chambre No 15 1er étage
Tel. Bell 2506.



J. Cradock Simpson & Cie

AGENTS D'IMMEUBLES ET DE FINANCES

OFFRENT EN VENTE—Résidences de première classe; bonnes maisons; propriétés commerciales et magnifiques lots à bâtir.

OFFRENT A LOUER—Maisons meublées, maisons non meublées et Magasins

FONT DES PRETS sur bonnes hypothèques à des taux d'intérêt très bas. ASSURENT les risques de tout genre dans les Compagnies de premier ordre. ADMINISTRENT LES PROPRIÉTÉS pour les propriétaires ou fidé-commissaires, au mieux de leurs intérêts.

VENTE D'IMMEUBLES A L'ENCAN, tous les quinze jours, le MERCREDI.

Bâtisse de l'Assurance la Guardian

181, RUE ST-JACQUES, MONTREAL

REVUE IMMOBILIERE

Montréal, 22 Juin 1893.

Les immeubles commencent à se ressentir de la tranquillité qui se produit généralement à l'époque des vacances et de la villégiature. Le quartier St-Antoine a encore cependant de bonnes ventes; le quartier St-Louis a été plus animé que de coutume; le quartier St-Jean-Baptiste a eu son contingent habituel et la Côte St-Antoine reste active. Partout, d'ailleurs, les prix se maintiennent bien.

Les lots à bâtir ont rapporté les prix suivants:

Ville:	LE PIED
Avenue de Lorimier.....	21c
Rue Milton.....	\$1.15
" Dufferin.....	17 1/2c
" Charbon.....	24c
St-Henri:	
Rue Bethune.....	17 1/2c
Côte St-Antoine:	
Avenue Elm.....	51c
Rue Ste-Catherine.....	50c
Rue Olivier.....	50c
Avenue Atwater.....	1.15c
Rue Ste-Catherine.....	1.25c
Avenue Rosemount.....	52 1/2c

Voici les totaux des prix de vente par quartiers:

Quartier Ste-Marie.....	\$ 8,400.00
" St-Jacques.....	4,100.00
" St-Louis.....	22,040.00
" St-Laurent.....	11,300.00
" St-Antoine.....	69,387.53
" St-Jean-Baptiste.....	22,375.00
" St-Gabriel.....	5,500.00
Côte St. Louis.....	150.00
St-Henri.....	14,169.00
Côte St-Antoine.....	50,936.05
Total.....	\$228,317.58

Semaine précédente..... 181,484.90

Ventes antérieures..... 5,118,071.79

Depuis le 1er janvier..... \$5,527,874.27

Semaine correspondante. 1892...	\$402,689.41
" " 1891.....	117,277.86
" " 1890.....	159,478.99
" " 1889.....	186,048.36
" " 1888.....	203,968.50

A la même date 1892.....	\$7,028,718.33
" " 1891.....	6,818,724.40
" " 1890.....	4,889,658.23
" " 1889.....	4,406,512.65
" " 1888.....	3,850,292.59

Un prêt hypothécaire à 3 p.c. pour une somme de \$3,000 n'est pas chose ordinaire, même dans les placements les plus recherchés, dans notre ville; celui que nous trouvons cette semaine doit être classé à part. Il y a quatre prêts à 5 p.c. pour \$2,000, \$4,866, \$10,000 et \$12,500; et un à 5 1/2 p.c. pour \$2,000; les autres portent 6 et 7 p.c..

Voici les totaux des prêts par catégories de prêteurs:

Cies de prêts.....	\$ 6,000
Assurances.....	10,000
Autres corporations.....	11,532
Successions.....	46,220
Particuliers.....	
Total.....	\$ 73,752

Semaine précédente..... 183,203

Semaines antérieures..... 3,566,670

Depuis le 1er janvier..... \$3,623,625

Semaine correspondante. 1892....	\$56,016
" " 1891.....	58,780
" " 1890.....	71,280
" " 1889.....	70,890
" " 1888.....	150,295
A la même date 1892.....	\$2,758,719
" " 1891.....	3,687,353
" " 1890.....	2,350,924
" " 1889.....	2,065,448
" " 1888.....	2,201,800

JOHN JAMES BROWNE, Architecte. JOHN JAMES BROWNE & SON, Agents d'Immeubles.

Si vous désirez acheter, vendre ou acquérir

Des Propriétés

Adressez-vous à

JOHN JAMES BROWNE & SON

Bâtisse Nordholmer, 207 Rue St-Jacques.

Evaluation de propriétés, Règlement de portes d'incendie.

VENTES ENREGISTREES

Semaine terminée le 17 Juin 1893.

MONTREAL EST

QUARTIER STE-MARIE.

Avenue de Lorimier, p. S. E. du lot 404-3 quartier St Marie, terrain mesurant 24x21 et de là 20x24 vacant, vendu par Alphonse Dupont à Téléphore Amiot; prix \$200. (34121.)

Rue Shaw, lot 582, quartier Ste Marie, terrain mesurant 50x76, maison No 246 à 252 rue Shaw, vendu par Réal Paillé à Avila Cléroux; prix \$3,200. (34164.)

Rue Ontario, p. du lot 508, quartier Ste Marie, terrain mesurant 44 x 80 maison Nos 880 à 886 rue Ontario, vendu par Julien Gervais à Jules Lachapelle; prix \$5000. (34175.)

QUARTIER ST-JACQUES

Rue Berri, lot 1203-194, quartier St-Jacques, terrain mesurant 25x109, maison nouvellement construite, vendu par Ferdinand Décaré à Adolphe Normandin; prix \$4100. (34129)

QUARTIER ST-LOUIS

Rue Mont Charles du lot 301, quartier, St Louis, terrain mesurant 20x65 maison No. 3 Place Mont Charles, vendu par Hugh Wray à Sarah Jane Wray épouse de Geo. Mawley; prix \$250. (34131)

Rue Ste Catherine, lot 529 quartier St Louis, terrain mesurant environ 3800 p. en superficie, Nos. 1803 à 1807 rue Ste Catherine, et 220 rue Cadieux, vendu par James Baxter à James, Edmond et John M. Guérin; prix \$19,000. (34138)

Rue St Denis, lot 9 quartier St Louis terrain mesurant 4318 p. en superficie, maison No. 8 rue St Denis, vendu par la succession J. B. Rolland à Albina Parent épouse de J. F. X. D. Rolland; prix \$12000. (34156)

Rue Sanguinet, lot 903-241, quartier St Louis, terrain mesurant 20x72, maison Nos. 556 et 558 rue Sanguinet, ven-

ARGENT A PRETER

en tout temps, sur propriété de cité de première classe. Intérêt peu élevé et conditions très faciles pour remboursement.

Sun Life Assurance Company OF CANADA

R. MACAULAY, Directeur-Gérant,
1766 rue Notre-Dame, Montréal.

Revenu.	Actif.	Assurance sur la vie en vigueur
1,134,867.61	3,403,700.88	23,901,046.64

Polices sans condition.

H. A. MILLER

Peintres de Maisons, d'Enseignes et de Rideaux

Tapissier et Décorateur, Doreur, Vitrier, Imitateur, Blanchisseur, etc.

1996 RUE STE-CATHERINE, MONTREAL

Résidence, 95 rue Jacques Cartier.

du par Israël Riopelle à Sophie Dubreuil veuve de P. Chevalier; prix \$1700. (34159)

Rue Sanguinet, lot 903-241, quartier St Louis, terrain mesurant 20x72, maison No. 556 et 558 rue Sanguinet vendu par Mme P. Chevalier à Odilas Chevalier; prix \$1700. (34160)

Rue Mignonne, la moitié ind. du lot 670, quartier St Louis, terrain mesurant 32x70, maison No. 1257 rue Mignonne, et 4 1/2 rue Grothé, vendu par Marguerite Bohémier et autres à Marguerite Bohémier veuve de J. Bte. Pruneau; prix \$3000. (34180)

Rue St-Elizabeth, lot 479, quartier St-Louis, terrain mesurant 40x74, maisons Nos 168 et 170 rue St-Elizabeth, et 1270 et 1270a rue Mignonne, vendu par Marguerite Bohémier et autres à Max. Rodrigue et son épouse; prix \$4,330, (34179).

QUARTIER ST-LAURENT

Avenue du Parc, lot 44-18, quartier St-Laurent, terrain mesurant 24 x 126, vacant, vendu par J.-Bte. Brouillette à Mary Elizabeth Brennan; prix \$6,600, (34148).

Rue Dowd, lot 514, quartier St-Laurent, terrain mesurant 58 de front, 55.2 arrière x 85, maison en bois, vendu par Catherine Scanlan et autres à Mary Ann Hayes; prix \$4,700, (34153).

MONTREAL OUEST

QUARTIER ST-ANTOINE

Rue Milton, partie du lot 1840-7, lots 1840-8, 9, 10 et 11 et p. de 12, quartier St-Antoine, terrain mesurant 13641 p. en superficie, vacant, vendu par Mme. Walter Drake à Isabel Clift, épouse de James E. Rendell; prix \$15,687.53 (\$1.15 le pied)—(124045).

Rue Lusignan, lot 481, quartier St-Antoine, terrain mesurant 90 x 91 d'un côté et 92.6 de l'autre, maison No 21 rue Lusignan, vendu par Edward Charters à Charles Charters; prix \$9,000, (124047).

Rue Lusignan, lot 466-73, quartier St-Antoine, terrain mesurant 2,232 p. en superficie, maison en pierre et brique, en construction, vendu par Ferdinand Tremblay à Joseph Oscar Mathieu; prix \$3,500, (124053).

Carré Phillips, lot 1169, quartier St-Antoine, terrain mesurant 4830 pieds en superficie, maison en pierre Nos 1, 3 et 5 Carré Phillips, vendu par la succ. de Mme A. Dow à Alfred Joyce; prix \$22,450, (124054).

Rue St-Antoine, lots 1606-4, 5, 6 et p. de 7, 8, 9 et 10, quartier St-Antoine, terrain mesurant 17430 p. en superficie, maison Nos 293 à 297 rue St-Antoine, vendu par Mme Jas. Howley à Andrew F. Gault; prix \$18,750, (124,064),

P. A. BEAUDOIN, L.L.B. NOTAIRE

ARGENT A PRETER sur hypothèque et prêts achetés et vendus.

Téléphone 2421.
1er étage, Chambre 20 et 21, Bâtisse Impéria

HOCHELAGA

QUARTIER ST-JEAN BAPTISTE.

Rue Rachel, partie du lot 57, quartier St-Jean-Baptiste, terrain mesurant 20 x 80, maison en pierre Nos 458 rue Rachel, vendu par J. Eloi Beaudry à Albert E. de Lorimier; prix \$3,500, (47351).

Rue Rachel (coin Cadieux), partie du lot 57, quartier St-Jean-Baptiste, terrain mesurant 40 x 80, deux maisons en pierre Nos 460 et 462 rue Rachel, vendu par J. Eloi Beaudry à Stephen A. de Lorimier; prix \$7,000, (47350).

Rue Rachel, partie du lot 57, quartier St-Jean-Baptiste, terrain mesurant 60 x 80, trois maisons en pierre Nos 452, 454 et 456 rue Rachel, vendu par J. Eloi Beaudry à Frederick P. Saunders and John Morris; prix \$10,500, (47360).

Rue Dufferin, lots 7-175 et 176, quartier St Jean-Baptiste, terrain mesurant 25x80 chacun, vacant, vendu par Desserres et frère à Joseph Charruan; prix \$575. (47386)

Rue Seaton, lot 1-252, quartier St Jean-Baptiste, terrain mesurant 25x106 petite maison en bois et brique No. 10 rue Seaton vendu par Dosithe Dugas à Chas. Octave Drolet; prix \$800. (47401)

QUARTIER ST-GABRIEL

Rues Charron et Bourgeois, lots 3167-41 et 111 B quartier St Gabriel et 166 B quartier Ste Anne; deux terrains mesurant le 1er 23.3x87 et le second 24x88; maison en bois et brique, No. 109 rue Charron, vendu par William Rutherford à Nicholas E. McMahon; prix 4900. (47385)

Rue Charron, lot 3167-118 A quartier St Gabriel, terrain mesurant 24x88, vacant, vendu par Wm Rutherford à Nicholas E. McMahon; prix \$500. (47381)

Rue Liverpool, p. du lot 3239 185 quartier St Gabriel, terrain mesurant 1410 p. en superficie, vacant, vendu par Thomas Owens à Elzéar Brabant; prix \$100, (47399)

COTE ST LOUIS

Rue Dufferin, lot 329-19, côte St Louis terrain mesurant 25x80 sans la maison en bois No. 218 rue Dufferin, vendu par J. U. Emond à Séraphine Boutin; prix \$150. (47392)

ST-HENRI

Rue Delisle, lot 911, St Henri, terrain mesurant 30x80, vacant, vendu par Félix Rochon à Solime Plante; prix \$971. (41394)

Rue Guimond, lot 1218, St Henri, terrain mesurant 40v95, vacant, vendu par la succession Ed. Mackay à François Groulx; prix \$850. (47368)

Rue Rose de Lima, lot 2041 et p. de 2042, St Henri, terrain mesurant 64 en front, 88 en arrière, par 90 de profondeur; maisons en brique etc. vendu par Frs. St Germain fils à Joel Leduc; prix \$5500. (47395)

Rue Bethume, lot 1457, St Henri, terrain mesurant 428 en front, 412 en arrière x83 d'un côté et 102 de l'autre, vacant, vendu par Wm V.I. Samuel à Robert Mackay; prix \$6848. (47390)

CÔTE ST-ANTOINE

Avenue Elm, lots 374-142 et 43 Côte St Antoine, terrain mesurant 25x105 chacun, vacants, vendu par Mme William Smith à James M. McCarthy; prix \$2677.50. (47388)

Avenue Wood, lot 375-116a Côte St-Antoine, terrain mesurant 23.9x94, mai-

son (résidence) No. 86 avenue Wood, vendu par Helen Louis Douglas à Alberta Alice Maud St Denis; prix \$11,500 (47389)

Rue Ste Catherine, lot 1434-22, Côte St Antoine, terrain mesurant 25x100, vacant, vendu par John Palmer à Annie H. Sharpe épouse de Fred Tuck; prix \$1250. (47398)

Rue Olivier, lots 305-4a7 et 306-2 Côte St Antoine, terrain mesurant 98x137, vacant, vendu par Robert Reford et autres à Henry F. Jackson; prix \$6,713. (47376)

Avenue Atwater, lot 380-49, Côte St Antoine terrain mesurant 24 en front, 17 en arrière x114.6 d'un côté et 110 de l'autre, vacants, vendu par Charles O. Lapiere à George, Augustus D. Sophia M. et Maria G. Durnford; prix \$2710.55 (47377)

Avenue Greeve, lots 384-84 et 85 Côte St Antoine, terrain mesurant 25x110 chacun, vacants, vendu par la succession Atwater à Charles Edmund Scarff; prix \$1785. (47378)

Rue Dorchester, lot 380-11, Côte St-Antoine, terrain mesurant 25 x 120, maison No 1203 rue Dorchester, vendu par Benjamin Deslauriers à Cécilia Fanny Thompson, épouse de D. H. Henderson; prix \$9,550, (47334).

Avenue Rosemount, lot 367, Côte St-Antoine, terrain mesurant 87 en front, 87.6 en arrière x 158.6 d'un côté et 158 de l'autre (13,727 pieds en superficie), vacant, vendu par James H. Redfern à John McKergow; prix \$7,250, (47340).

Rue Ste-Catherine, lots 375-58 et 59, Côte St-Antoine, terrains mesurant 25 x120 chacun, vacants, vendu par Robert Cowans à Amable Lallemand; prix \$7,500. (47369.)

A. J. H. ST-DENIS, L. L. B. NOTAIRE

No 62 rue St-Jacques, MONTREAL

Résidence, 168 rue St-Denis

Argent à prêter sur billets et hypothèque et Téléphone 6027.

NEW-YORK

Toilet Supply Co

Bureau, Chambre No 39.

Batisse du Temple, Montreal.

TELEPHONE BELL No 2054.

Essuie-mains, Brosses à cheveux, Peignes, Palais, Epoussetoirs, Verres, Savon, le tout pour

25c par semaine

Tous ces articles sont renouvelés après usage.

ETABLIS EN 1855.

J. CHRISTIN & CIE., FABRICANTS DE

BOISSONS GAZEUSES,

Cidre Champagne, une spécialité.

Ginger Ale.

Mexican Cream Soda | Eaux Apolinaris, Soda
Lemonade et Vichy en Syphons et
" Ginger Beer en Cylindre.
Etc., Etc., Etc.

Seuls agents pour l'Eau Minérale de Varennes.

MARCHANDS DE GLACE.

149 Rue Sanguinet, Montréal.

D. W. GAGNON, GERANT.

Propriétés à Vendre

A Vente Privée

Par J. Cradock Simpson & Cie

AVENUE LAVAL

Cottage à façade en pierre, 24x37, contenant neuf chambres, en bon ordre; aussi, lot voisin, 24x85, seraient vendus séparément.

RUE CADIEUX

Cottage confortable en brique, 9 chambres, en bon état, murs peints à l'huile, manteaux de cheminées en marbre, tuyaux à gaz partout. Prix \$2,100 seulement.

RUE ST-HUBERT

Propriété à logements, façade en pierre, bâtie en 1890, contenant toutes les améliorations modernes, sera vendue au prix coûtant.

RUE FULLUM

Un bloc de terrains près de la rue Ontario 188x217, bon emplacement pour une manufacture.

RUE ST-JACQUES

Coin de la Côte St-Lambert, une des plus belles propriétés de la rue (au prix demandé) pour faire un placement, 115 pieds 9 pouces de front, sur la rue St-Jacques, environ 86 pieds sur la Côte St-Lambert, et environ 118 pieds sur la ruelle des Fortifications—superficie, 10,164 pieds,—à moins de 100 verges de la bâtisse de la New York Life. Devra nécessairement augmenter de valeur.

RUE NOTRE-DAME

Un terrain de 22,000 pieds, avec 154 pieds de front sur la rue Notre-Dame, presque en face de la rue Moreau et une profondeur d'environ 150 pieds jusqu'à la ligne des quais Il y a une bonne maison en pierre à 2 étages, bien construite, avec appareil de chauffage à l'eau chaude et bonnes dépendances sur le coin nord-est de la propriété. Le terrain vacant sera vendu à part si on le désire.

RUE ONTARIO

Un bloc de trois maisons, contenant six logements, près de la rue Bleury; donnant un loyer annuel de \$1,400. Excellent placement, les maisons se louent toujours bien à une bonne classe de locataires.

AVENUE DU PARC

Audessus de la rue Milton, un bloc bien situé de maisons à façade en pierre, en bon état, donnant un bon revenu. Prix \$6,000 chacune.

RUE PANET

Un lot de 80x80 pieds, à 75 pieds de la rue Craig, avec une bâtisse en brique solide à 2 étages et trois ailes en brique solide pouvant servir à une institution ou une manufacture

RUE NOTRE-DAME

Un lot de terre voisin du coin de la rue Frontenac, contenant une superficie de 4,750 pieds, avec les bâtisses récemment occupées par les Forges Alpha.

RUE ST-DENIS

Maison à deux côtés de 25x40 sur un lot de 130 pieds sur la meilleure partie de la rue; en bon état et bien louée. Prix \$7,500.

RUE ST-HIPPOLYTE

Petite propriété lambrissée en brique sur fondation en pierre; en bon ordre et bien loué. Prix \$2 000.

RUE ST-LAURENT

Block de bâtisses sur un lot de 71x84 avec l'usage d'un passage jusqu'à la rue St Dominique; comprenant un magasin en brique avec logement audessus, deux côtés de maisons en brique et une maison en bois loyer annuel dépassant \$900 doit sûrement augmenter de valeur.

AVENUE LAVAL

Un beau lot de 24x85, près de la rue Sherbrooke.

J. CRADOCK SIMPSON & CIE

Agent d'Immeubles et

Encanteurs d'Immeubles

181 rue St. Jacques.

LOTS à BATIR

AU
PARC AMHERST ET AILLEURS

Propriétés à Vendre

AU MOIS

Residences d'été à vendre ou à louer à

Vaudreuil, Ste Anne, Pointe-Claire, Lachine, Sault au Recollet, Victoria, Parc, St Lambert, Longueuil, Varennes.

Assurances

Prêts négociés aux plus bas taux

L. F. LA ROSE

Agent d'Immeubles

2544 NOTRE-DAME

A VENDRE

— PAR —

C. E. L. DESAULNIERS

AGENT D'IMMEUBLES

No 62 RUE SAINT-JACQUES

MONTREAL

TELEPHONE : 9027

\$27,500 A vendre, un bloc de maisons for- le coin de la rue Ontario et St- Hubert, contenant quatre magasins et plusieurs logements. Louer \$5 par mois.

\$3,600 Rue Delisle, Ste-Cunégonde — Une maison à quatre logements. Grand terrain.

Terrain à vendre coin des rues Notre-Dame et Visitation.

\$12,500 Rue Craig — Une très bonne maison contenant deux magasins et logements, louer \$1330.

\$10,200 Rue Willie, près du caré, très beau site, très bien construit, beau placement. Conditions faciles.

Terrain à vendre, coin des rues Notre-Dame et Délinéelle.

\$10,000 Une très belle résidence rue St-Denis, près du carré St-Louis, Conditions faciles.

\$15,000 Rue Ontario — Une maison contenant trois magasins, dans la partie commerciale.

A vendre, un beau moulin à farine, avec un beau pouvoir d'eau, ainsi que 200 arpents de terre, sur la rivière Ottawa.

\$3,600 Rue Champlain près de la rue Ontario — Une bonne maison contenant 6 logements. Condition \$600 comptant.

\$650 A vendre à St Vincent de Paul, une maison dans le village près de l'Eglise avec un beau terrain ainsi que deux fourneaux à chaux.

\$3,500 — A vendre rue Gain, une maison contenant quatre logements. Conditions faciles.

AVIS

Ceux qui désirent vendre leurs propriétés sont invités à s'adresser au soussigné.

Si vous désirez acheter quelques propriétés sur demande, je vous enverrai un catalogue contenant un grand nombre de bonnes propriétés.

C. E. L. DESAULNIERS,

62, rue Saint-Jacques.

ures de bureau de 9 heures à midi.

reau du soir 104 rue Visitation.

A VENDRE

PAR

R. GOHIER & FILS

4 rue St-Laurent

\$13,800 Rue Ste-Elizabeth près Mignonne. Une bonne maison en brique à 2 étages, 1 logement avec fournaise à eau chaude (Beaupré). Grondeur 17x30 avec extension 11x34, terrain 17x63 avec ruelle.

Conditions faciles.

\$3,500 Rue Sherbrooke près Des Allemands — Une belle maison en pierre et brique solide à 3 étages, (Self contained) fournaise à eau chaude etc., grande cour, hangar et écurie.

Bonnes conditions.

\$2,300 Rue Frontenac entre Lafontaine et Mignonne. — Une maison en bois et brique à 2 étages, 3 logements rapportant 10 p. c. d'intérêt par année.

Bon placement.

\$8,500 Rue Cadieux près Avenue des Pins — Une maison en brique solide à 3 étages, logements, fournaise à eau chaude etc., grande cour, hangar et écurie.

Conditions faciles.

\$1,200 A Laprairie, P. Q. — Un cottage avec ameublement, grand jardin et arbres fruitiers, situé dans la plus belle partie du village, près du fleuve. Loyer pour la saison d'été avec ameublement \$100.

Une très belle place.

\$3,000 A Boucherville, P. Q., sur le bord du fleuve. — Une maison en pierre solide à 2 étages, grandeur 40x20 avec extension; grand jardin avec beaux arbres fruitiers. Cette propriété vient d'être réparé et fini de 1ère classe.

Conditions avantageuses.

A LOUER

Plusieurs belles résidences A LOUER dans les campagnes environnantes. Nous avons encore quelques maisons A LOUER dans la ville.

PROPRIETE CHAMBORD

En face du Parc Logan.

275 LOTS A BATIR à vendre sur cette belle propriété située sur la rue Rachel en face du Parc Logan Quartier St-Jean-Baptiste; il n'y a pas de terrain dans la ville de Montréal aussi avantageux que la PROPRIETE CHAMBORD pour LOTS A BATIR pour plusieurs raisons.

1ère Paroisse

les chars électriques de la rue Amherst sont à deux pas, et ceux de la rue St-Denis à trois minutes de marche, et que les lignes en projection sur les rues Rachel et Mont-Royal toucheront la propriété dans le cours de l'été.

— 2ème —

Il y a des églises et des écoles de toutes dénominations à quelques pas de la propriété, et elle est à proximité de la Station du Feu et de la Police. Les Commissaires d'Ecoles viennent d'acheter six Lots sur la rue Marie-Anne et bâtiront une magnifique école à l'automne.

— 3ème —

Elle est située en face du Parc Logan et que la Corporation de Montréal n'épargnera rien pour l'embellissement de ce Parc, tels que Lac, Boulevards-Promenade, belles grandes allées, Carré de Fleurs, Kiosques, etc., etc., ce sera un vrai Parc Central de New-York.

— 4ème —

Les Conditions faciles avec lesquelles nous vendons ces Lots les mettent à la portée de tout le monde; pressez-vous d'acheter avant l'augmentation.

Argent à Prêter

\$25,000 à prêter sur propriétés, première hypothèque à 5 1/2 et 6 p. c.

— A V I S —

Catalogues et Listes de Propriétés

Envoyées sur demande.

R. GOHIER & FILS

Agents d'Immeubles et Evaluateurs

No. 4 Rue St-Laurent

Chambre No. 1 et 2

Tel. Bell 7087.

BANQUE D'EPARGNE

— DE LA —

Cité et du District de Montréal

AVIS est par le présent donné qu'un dividende de huit dollars par action sur le capital de cette institution a été déclarée et sera payable à son bureau principal, à Montréal, le et après lundi, le 3 juillet 1933. Les livres de transferts seront fermés du 15 au 30 juin prochain, ces deux jours compris.

Par ordre du bureau des directeurs.

H. BARBEAU Gérant.

Montréal, 20 mai 1933.

A VENDRE

— PAR —

J. N. BEAUDRY

Agent d'Immeubles, de Successions, de Finances d'Assurances contre le Feu et sur la Vie et de Comptabilité.

BATISSE "IMPERIAL" CHAMBRE No 18
Tel. Bell 2506.

\$7,750 RUE LAGAUCHETIERE, près de la rue des Allemands, deux bonnes maisons en pierre de taille et brique solide, à deux étages avec soubassement et grenier, allonge en brique à deux étages. Terrain 41 x 85, ruelle en arrière, superficie 3627 pds.

\$55,000 RUE ST PAUL, près de la rue St François Xavier, deux solides magasins à trois étages, l'un avec façade en pierre de taille unie de 31 x 49 et l'autre ornementé de 28 x 49, avec des entrepôts de maçonnerie en allonge de 134 x 24, plus une bâtisse en brique à deux étages, superficie du terrain 10,657 pieds.

\$22,500 RUE des COMMISSAIRES, coin de la rue St François-Xavier un superbe magasin let entrepôt en pierre de taille avec façade ornementé de 28,9 x 80,6, à quatre étages avec calorifères et cave, superficie 2,367 pieds.

\$9,500 AVENUE DeLORIMIER, près de la rue Rachel, cette magnifique propriété autrefois occupée par feu J. D. E. Lonnais, maison 42 x 40 à deux étages, avec cuisine en allonge, soubassement et grenier. Terrain 80 x 200, beaux bâtiments et jardin, le tout en parfaite condition.

\$10,000 RUE ST-DENIS, une maison double en brique 35 x 42 à 3 étages avec allonge en parfaite condition. Terrain 35 x 160.

\$3,500 AVENUE MONT-ROYAL, PRÈS DU CHEMIN PAPINEAU, 10,300 pieds de terrain avec bâtisse.

25c. le pied RUE ST-DENIS (Coteau St-Louis) 12 lots 60 x 127 à 25 c. le pied.

25c. le pied RUE BOYER, 15 lots 25 x 100 à 25 cents le pied.

25c. le pied RUE AMHERST, 6 lots 25 x 100 à 25 cents le pied.

\$3,500 A BOUCHERVILLE, coin des rues St-Famille et St-Irène, une magnifique maison en pierre de maçonnerie, et les coins en pierre de taille de 82 x 28 avec cuisine en allonge, glacière, hangar, écurie et grange sur solage en pierre. Terrain 150 sur 190.

\$7,500 A BERTHIER (en haut), à vendre ou échanger pour une propriété de ville, une terre dans un parfait état de culture de 3 arpents par 40 bien boisée, à environ un quart de mille en haut de l'Eglise, avec une maison inhabitée de 32 x 32, haiterie en brique à l'intérieur de la maison, 3 granges et 2 petites bâtisses pour grains, etc.

\$12,500 A LONGUEUIL, cette splendide maison de première classe en brique solide à quatre étages de 45 x 40, récemment décorée, située avenue Princesse Royale, quartier Est, 20 appartements avec allonge en brique de 25 pds, cuisine d'été, magasin de provisions, fournaise à eau chaude, bain à eau chaude et froide, water closet et hangar de 40 pds. Terrain 250 x 200. (Aussi partie du mobilier de nouveau goût au plus bas prix possible.)

A COATICOOK P. Q., un grand nombre de terres en bon état de culture, bien bâties. Avec vergers, sucreries etc., etc., prix de \$1 à \$20 l'acre. Suivant leur qualité et leur proximité des Villes, Villages et Chemin de fer, grandeur de 50 à 600 acres.

\$2,500 RUE CADIEUX, quartier St-Louis, un Cottage à deux étages en brique solide, fondation en pierre, allonge en brique à deux étages, entrée spéciale au soubassement. Terrain 24 x 67.

95c. le pied RUE SHERBROOKE, coin de la rue des Erables 1 lot de 116 x 133. Commué.

\$7,200 Rue St-Hubert entre Mignonne et Ontario, une maison récemment décorée à deux logements en pierre de taille et brique solide de 25 x 40, avec hangars et écuries. Terrain 25 x 90. Ruelle en arrière.

\$6,150 RUE PANET près de Craig deux maisons, l'une en brique solide et l'autre en madrier embouté et lambrisée en brique. Hangar et écurie. Terrain 5,172 pds. Loyer annuel \$600. Conditions faciles.

\$18,000 RUE ST DENIS, coin de la rue Rachel, cette splendide maison en brique, pierre et marbre avec jardin et dépendances de pierre de choix, environ 10,000 pieds de terrain en superficie. Conditions faciles.

faisant affe sous les noms de

DRAPEAU, SAVIGNAC & CIE

140 Grande Rue St-Laurent, Montreal

Ferblantiers, Plombiers, Couvresse ET POSEURS D'APPAREILS DE CHAUFFAGE.

Assortiment très varié et complet d'Ustensils de cuisine, Coutellerie, Lampes, Gazeliers, Brackets, Globes, etc., à des prix très modérés

Ils se chargent de tout ouvrage, tel que Couvertures en Ardoise, en Ferblanc, en Tôle galvanisée, et toutes espèces de réparations à des prix très modérés.

Spécialité pour la pose et les réparations des Fournaises à au chaude, à vapeur, haute ou basse pression, es Fournaises à l'air chaud, d'acier ou en fonte à l'eau chaude et à l'air chaud.

PROPRIETES

A VENDRE

PAR

E. R. GAREAU.

\$2,900 Rue Lagauchetière. — Maison en brique solide à un seul logement, grandeur du terrain 22 x 85 avec passage. Conditions \$1000 comptant, balance à 6 p. c.

\$4,500 Rue Berri — Maison neuve en brique solide à trois étages, contenant 3 logements, bains, w. c. gaz, grandeur de la bâtisse 25 x 36 avec allonge à trois étages de 20 x 13 sur fondation en pierre, grandeur du terrain 25 x 109 avec ruelle. Les logements sont tous loués pour le 1er mai prochain. Conditions \$1500 comptant, balance 6 p. c.

\$6,000 Rue Notre-Dame-ouest. — Maison contenant un magasin et quatre logements, loyer \$648. Conditions faciles.

\$2,000 Rue Drolet — maison neuve en brique solide contenant deux logements, w. c., bonne fondation en pierre, grandeur de la bâtisse 20 x 33, 20 x 72 avec ruelle. Condition \$1000 comptant, balance à 6 p. c.

\$2,300 Rue Erable — Maison à trois étages, comble français, contenant trois logements, fondation en pierre, grandeur de la bâtisse 24 x 32, terrain 24 x 94 avec ruelle. Termes de paiement, \$100 comptant, balance 6 p. c.

\$3,000 Rue Delisle — Maison neuve à trois étages, lambrisée en brique, contenant 3 logements, fondation en pierre, grandeur de la bâtisse 30 x 30, terrain 30 x 80. Conditions \$800 comptant, balance 6 p. c.

\$8,000 Une très jolie résidence en pierre chauffée à l'eau chaude, située près de l'église St-Jacques. Conditions faciles.

AVIS.

Les personnes qui désirent vendre leurs propriétés sont priées de s'adresser à mon Bureau où elles seront toujours certaines de rencontrer des acquéreurs. Je ne charge une commission que si la vente a lieu.

E. R. GAREAU

1586 1/2 rue Notre-Dame

Vis-à-vis le Palais de Justice.

STAMINAL

Un ALIMENT et un TONIQUE

Les Eléments Vitaux

DU

Beuf (1)

AVEC DES

Hypophosphites.

STAMINAL

Paqueté par

The JOHNSON FLUID BEEF Co. MONTREAL.

VERNIS

"UNICORN"

VERNIS A MEUBLES



Qualité supérieure, Canistres commodes, Faciles à ouvrir, Faciles à fermer

PAS DE BOUCHONS! PAS DE PERTES!

Empaqueté pour le commerce dans des caisses faciles à manœuvrer, avec de belles cartes d'annonces dans chaque caisse.

MANUFACTURÉ SEULEMENT PA

A. RAMSAY & SON
MONTREAL

Réduction de 50 P. C.

Dans les taux d'assurance sur bâtisses situées dans la cité de Montréal, effectuée depuis les mois de mai 1891.

PAR LA

Cie d'Assurance Mutuelle contre le Feu

DE LA CITE DE MONTREAL

Bureau : No 9 Cote Saint-Lambert

"LA ROYALE"

D'ANGLETERRE

BUREAU PRINCIPAL, AU CANADA MONTREAL

CAPITAL \$ 10,000,000
VERSEMENTS \$ 29,000,000

Montant placé au Canada pour la protection des porteurs de police, principalement au fonds du gouvernement, \$800,000. Responsabilité des actionnaires illimitée.

LA ROYALE a le plus grand surplus d'actif au-dessus du passif de toutes les Compagnies d'Assurance contre l'Incendie du monde.

WILLIAM TATLEY, Agent principal et Gérant résident.
E. HURTUBISE et A. ST-CYR, Agents principaux du Départ. français, Montréal.

A. L. Calderhead & Cie

(Ci-devant gérant de la maison D. MUIR & Co.)

Exportateur et Commissionnaire en
Beurre, Fromage, Œufs

NO 83 RUE MCGILL, MONTREAL

Sollicitent des consignations de produits agricoles de tous genres—Consignations placées aux plus haut prix du marché. Avances libérales sur consignations. Entrepôt de première classe.
On sollicite la correspondance.

MAISON

Laurent, Laforce & Bourdeau

(FONDEE EN 1860)

No. 1637 RUE NOTRE-DAME

Téléphone Bell, 1297 MONTREAL

SEULS IMPORTATEURS DES CELEBRES PIANOS

HARDMAN, de New-York.

MARSHALL & WENDELL,
d'Albany, N.-Y.

IVERS & POND, de Boston.

ET DES MEILLEURS

Pianos et Orgues

FABRIQUÉS AU CANADA.

Cette maison, si avantageusement connue par l'excellence des Instrumente qu'elle offre en vente, et par la satisfaction générale qu'elle a toujours donnée pendant plus de trente années d'existence, mérite à juste titre la confiance que lui a toujours joui.

RÉPARATIONS ET ÉCHANGES à des conditions très acceptables, et tous les services de l'Occasion.

L'EQUITABLE, des Etats-Unis

Compagnie d'assurance sur la Vie

—x 1er Janvier 1892 x—

ACTIF	\$138,198,518
PASSIF — Y compris la Réserve sur toutes polices en vigueur (calculée à 4 p. c.) et la Réserve spéciale (pour l'établissement d'une évaluation à 3 p. c.) de \$1,500,000	109,905,537 82
Excédant total non distribué	\$ 28,292,980 56
Revenu	\$ 39,054,943 85

Nouvelles polices souscrites en 1891 . . . \$233,118,331.00
Assurances en cours \$804,894,557.00

La POLICE TONTINE LIBRE (la dernière forme d'assurance de la société) ne contient aucun restriction au sujet de la résidence, des voyages, de l'occupation au bout d'un an. Incontestable après un an, et non-confiscable après trois ans. Les réclamations sont payées immédiatement sur réception de preuves satisfaisantes du décès.

SEARGENT P. STEARNS, Gérant gén'l pour le Canada. P. H. LAFERRIERE, Inspecteur.

"LA CANADIENNE"

COMPAGNIE D'ASSURANCE SUR LA VIE

Bureau Principal: 107 rue St-Jacques, Montreal
EDIFICE IMPERIAL, BUREAUX 30 et 31

Président: HON. J. G. LAVIOLETTE M. C. L.; vice président: F. X. MOISAN,
Gérant et Secrétaire: P. GARON.

SITUATIONS VACANTES

POUR AGENTS ET COLLECTEURS.

S'adresser personnellement ou par lettre à

P. GARON, Gérant,

ARGENT A PRETER SUR PREMIERE HYPOTHEQUE

N. B.—En faisant votre demande, mentionnez "Le Prix Courant."



REGISTERED TRADE MARK

LION



BRAND

CONFITURES, GELEES et MARMELADES DE FRUITS

GARANTIES FRUITS et SUCRE

Pour MÉNAGES et pour le COMMERCE

SÉCIALEMENT préparées pour l'usage des Pâtisseries, Boulangers, Confiseurs, etc.; pour Ménages, Pensions, Hôtels, Clubs, Lycées, Couvents, Hôpitaux, etc., etc.

RIX SPÉCIAUX pour commandes excédant 1 tonne (2,000 lbs.)
Aussi—VINAIGRES PURS, garantis sans addition d'acide. Conserves au vinaigre, etc.

La plus grande usine du genre dans la Puissance.
MICHEL LEFEBVRE & Co.,
NÉGOCIANTS-INDUSTRIELS
MONTREAL.

T. FRENETTE

MANUFACTURIER

COFFRES-FORTS

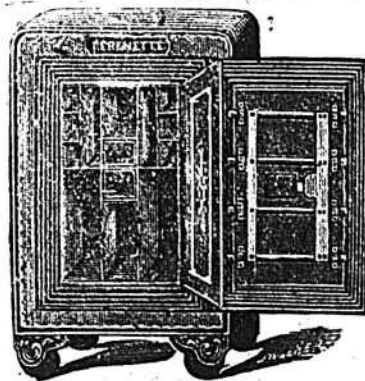
PORTES de VOUTES

Fournaises pour plâtriers, Grillage et Serrurier.

372—RUE CRAIG —372

MONTREAL

Entre les rues Sanguinet et St-Denis



Outrages en Fer et Réparations faites avec soin et à Prix Modérés.