

2005-2006

# rapport annuel



*Faire fleurir les talents*

 *Commission scolaire de  
Portneuf*

# Table des matières

Message du président et du directeur général	2
Membres du conseil des commissaires	3
Principales décisions	3
Profil de la Commission scolaire de Portneuf	4
Vision, mission, valeurs	5
Plan stratégique 2004-2007	
Bilan de l'An 2	6-7
Rétrospective de l'année	
Prix d'excellence et coups de cœur 2005-2006	8-9
Rapport financier	10
Le Siège social : en soutien aux établissements	11
Les établissements scolaires et services de garde	12-13
L'engagement	14



*« 98 % des parents d'élèves qui fréquentent une école de la Commission scolaire de Portneuf estiment que leur enfant est très heureux à l'école. »*

Léger Marketing

# Message du président et du directeur général



Serge Tremblay  
Président



Simon Julien  
Directeur général

Le présent rapport présentera l'état de la situation au regard des principales réalisations de la Commission scolaire de Portneuf au cours de la dernière année. Nous sommes heureux et fiers de rendre ainsi compte, au public comme aux autorités du Ministère de l'éducation, du loisir et du sport, de nos principaux résultats et des faits marquants de notre dernier cycle d'activités. L'année 2005-2006 fut la deuxième de notre plan stratégique triennal établi en concordance avec la Loi sur l'instruction publique. Nous rappelons ici les cinq principales orientations de ce plan :

- La réussite des élèves jeunes et adultes, dans la visée de qualification du plus grand nombre;
- la qualité de la relève, dans le contexte d'une intégration importante de nouveau personnel dans toutes les catégories d'emploi;
- la place de la culture, dans la foulée de l'implantation du programme de formation de l'école québécoise;
- le mieux-être des employés, dans une perspective d'évolution des pratiques de gestion des ressources humaines, inspirée par la préoccupation de devenir, de plus en plus, un employeur de choix;
- la communication, comme souci constant de notre mandat d'organisation publique défrayée par les contribuables.

La dernière année a à nouveau marquée l'arrivée, dans notre organisation, de plusieurs dizaines de nouveaux employés et cela, dans tous les corps d'emploi. Cette phase aigue de renouvellement des troupes entre dans son dernier droit; deux facteurs importants se conjuguent : la fin du cycle important de prise de retraite d'employés de longue expérience ainsi que le fléchissement du nombre des élèves entrant à l'école en septembre de chaque année.

Nous rappelons à nos lecteurs que nous avons connu, au cours des deux dernières années (2003-2004 et 2004-2005), la fierté de terminer au 1<sup>er</sup> rang au Québec dans le secteur public pour ce qui concerne les résultats des élèves de 4<sup>e</sup> et de 5<sup>e</sup> secondaire aux épreuves uniques du MELS. Notre Commission scolaire se situant dans la moyenne québécoise au niveau du taux de diplomation, les résultats de nos élèves sont donc dignes de mention à tous points de vue de même que la qualité de la formation dispensée par notre personnel enseignant. Sans gêne, nous pouvons attester que *L'ÉCOLE SECONDAIRE PUBLIQUE*, c'est la *BONNE ÉCOLE* !

Au plan pédagogique, le renouveau pédagogique a pris place au secondaire par l'implantation du programme de formation à la première année du 1<sup>er</sup> cycle. Plusieurs activités de formation ont été réalisées au printemps 2006 alors qu'un climat serein de relations de travail fut restauré avec la conclusion des négociations provinciales sur les conditions de travail des personnels syndiqués.

L'année financière de la Commission scolaire de Portneuf s'est conclue par un déficit représentant moins de 0,05% du budget annuel. Les surplus des établissements ont toutefois crû considérablement suite à l'arrivée de plusieurs mesures gouvernementales ciblées pour lesquelles les dépenses n'ont pas été toutes réalisées en 2005-2006.

L'année 2005-06 fut marquée par l'adoption de la première politique culturelle de l'histoire de notre organisation. Selon les dispositions de la politique, les écoles sont invitées à se doter, à l'instar de la commission scolaire, d'un comité culturel dont la raison d'être consistera à promouvoir la culture et ses manifestations dans les établissements de même qu'à collaborer à l'instauration d'une plus grande place pour la culture dans le curriculum scolaire des élèves.

Comme ce secret ne peut être gardé plus longtemps, nous allons maintenant dévoiler le secret de nos succès dans l'atteinte de la mission des écoles et des services et cela, sans vantardise : nos succès sont en corrélation avec la qualité des membres de notre personnel ! Tout est là. Nos gens sont talentueux et travailleurs. Ils partagent le souci de bien faire les choses comme celui de faire les bonnes choses. Nous leur rendons hommage et les remercions chaleureusement pour l'ensemble des efforts réalisés pour *faire fleurir les talents* de nos élèves !

Le président



Le directeur général



# La Gouvernance

## LE CONSEIL DES COMMISSAIRES ET LE COMITÉ EXÉCUTIF

Le conseil des commissaires constitue l'instance supérieure de la Commission scolaire. À l'exception des commissaires-parents, chaque commissaire élu représente une circonscription de la Commission scolaire de Portneuf.

C'est le conseil des commissaires qui adopte, notamment, les priorités et les orientations stratégiques de la Commission scolaire, son budget et les règles de répartition des ressources entre les établissements.

En 2005-2006, les commissaires se sont réunis le 4<sup>e</sup> mercredi de chaque mois, à l'exception de décembre et de juillet, à Donnacona, soit à la *Salle des commissaires* du siège social, situé au 310, rue de l'Église. Ces séances régulières sont publiques et une période de parole au public est prévue à l'ordre du jour.

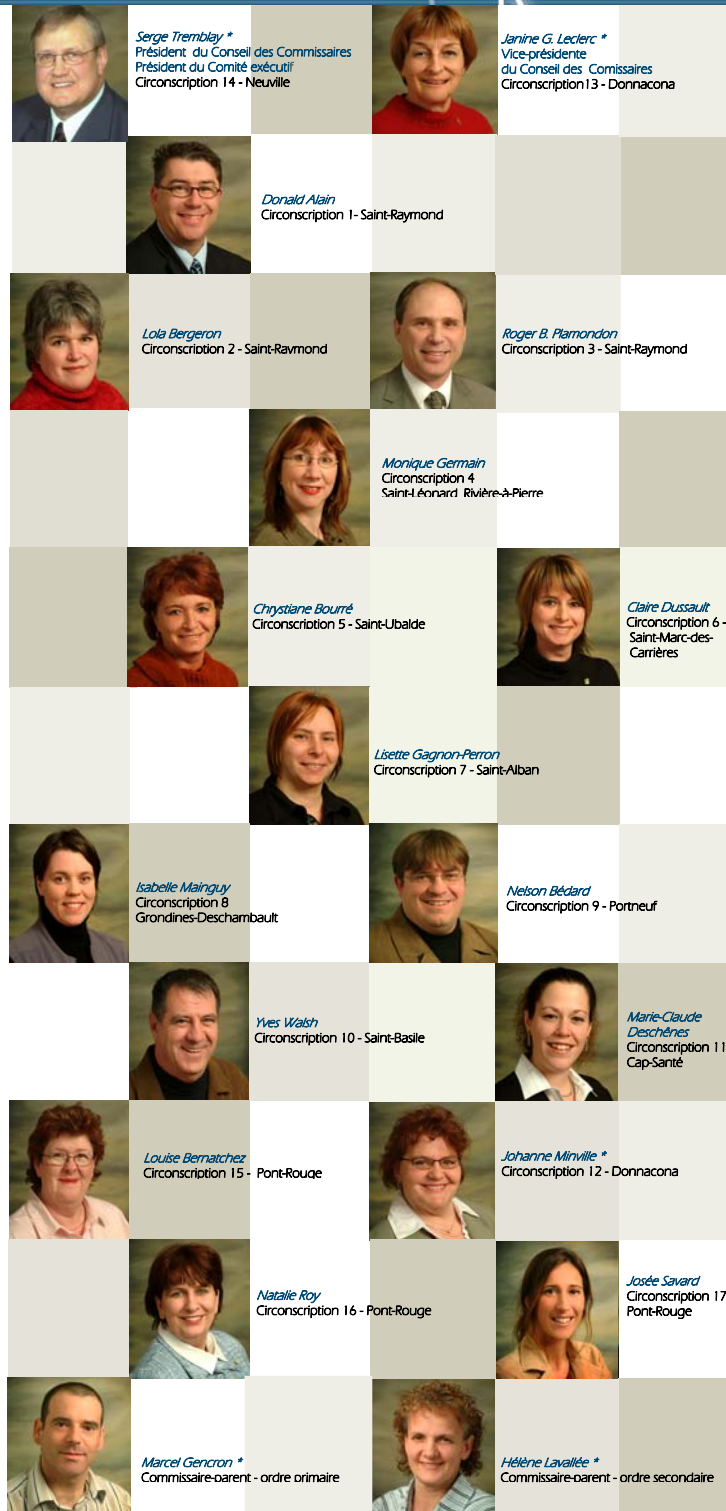
En plus des séances régulières du Conseil, les commissaires se sont rencontrés à plusieurs reprises lors de séances d'ajournement, de séances extraordinaires, de sessions d'étude et ont participé à divers comités de travail. Ils ont également pris part à différentes sessions de perfectionnement.

### Principales décisions :

- adoption de la politique culturelle de la Commission scolaire de Portneuf ;
- adoption du cadre budgétaire, du budget de fonctionnement, d'investissement et de service de la dette pour l'année scolaire 2006-2007 ;
- adoption du plan triennal de répartition et de destination des immeubles 2006-2009 ;
- approbation des budgets des établissements pour l'année 2006-2007 ;
- adoption des calendriers scolaires ;
- adoption des politiques sur le « Remboursement des dépenses encourues dans le cadre de l'emploi » et « Approvisionnement de biens et services » ;
- résolution d'adhésion de la Commission scolaire aux objectifs de partenariat du Réseau local de services et appui à la réalisation des plans d'actions des projets cliniques en santé et services sociaux ;
- nomination d'un président d'élection et adoption du projet de division des circonscriptions électorales du territoire en dix-sept circonscriptions.

### Code d'éthique et de déontologie des commissaires

Les activités du conseil des commissaires sont régies par un code d'éthique et de déontologie. Le document peut être consulté sur le portail Internet de la Commission scolaire de Portneuf au [www.cspportneuf.qc.ca](http://www.cspportneuf.qc.ca).



(\* membres du comité exécutif)

# Profil de la Commission scolaire de Portneuf

## Cadre géographique

Notre organisation est née de la fusion de trois commissions scolaires locales et d'une commission scolaire régionale. Situé sur la rive nord du fleuve Saint-Laurent, entre les deux pôles urbains que sont la Capitale Nationale à l'est et la ville de Trois-Rivières à l'ouest, notre territoire se juxtapose parfaitement à celui de la MRC de Portneuf et couvre une vaste superficie de 4 095 km<sup>2</sup>. En tout, 45 955 résidents habitent les municipalités de cette région.

## Clientèle

En 2005-2006, la Commission scolaire de Portneuf accueillait 6 620 élèves, soit 6 088 élèves au secteur jeunes, 144 élèves à l'éducation des adultes et 388 élèves en formation professionnelle. Nous mettons à la disposition des citoyens un réseau de 25 établissements : 18 primaires, 5 secondaires et 1 centre de formation professionnelle et d'éducation des adultes (dans 2 municipalités). Le siège social se situe à Donnacona.

## Employés

La Commission scolaire de Portneuf est une actrice majeure du développement socioéconomique de son milieu. Elle compte plus de 720 employés répartis dans les fonctions suivantes : personnel de soutien, personnel enseignant, personnel professionnel non enseignant et personnel d'encadrement, ce qui en fait l'un des plus importants employeurs de la région de Portneuf.

Près de 500 employés demeurent sur notre territoire ; cela contribue à l'économie locale de notre région.

## Budget annuel

En 2005-2006, un budget total de fonctionnement de quelque 60,5 millions de dollars a permis à la Commission scolaire de Portneuf d'offrir des services à sa population. Environ 21 % de ses revenus proviennent de la taxe scolaire locale et de la péréquation.

## Transport scolaire

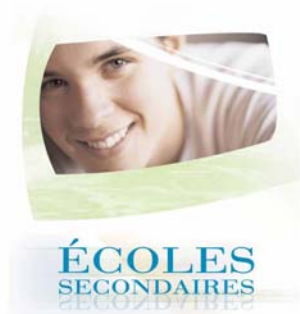
En 2005-2006, le transport scolaire a été assuré par 79 autobus et 4 834 élèves ont été transportés.



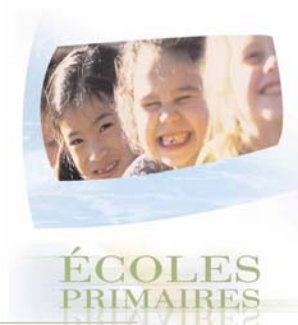
*« 72 % des gens considèrent que la formation offerte dans les écoles de la Commission scolaire de Portneuf est meilleure ou équivalente à celle offerte dans le réseau privé. »*

Léger Marketing

# Vision Mission Valeurs



*Pour faire fleurir les talents*



Notre vision

*Réussir!*

La Commission scolaire de Portneuf vise la réussite de ses élèves et de ses équipes grâce à leur engagement dans un processus d'amélioration continue.

Notre mission

Créer un milieu éducatif stimulant qui permet à l'élève jeune ou adulte de :

- Développer son potentiel
- Construire son savoir au contact des autres
- Réinvestir ses compétences dans son cheminement personnel

Nos valeurs

- CONFIANCE
- RESPONSABILISATION
- ENTRAIDE



rapport annuel



# Plan stratégique 2004-2007 le cheminement vers la réussite

## Orientation 1

La RÉUSSITE éducative de chaque élève : une préoccupation partagée par tous.

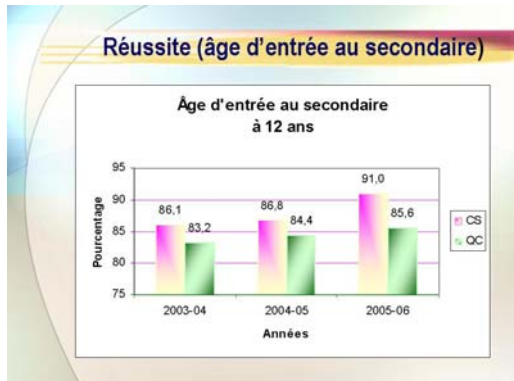
### Jeunes, préscolaire, primaire, secondaire

**Objectif 1 :** Augmenter le taux de diplomation après cinq années d'études chez les filles et particulièrement chez les garçons.

#### Résultats :

##### Au primaire

La réalité observée au 30 juin 2006 dépasse les objectifs. L'analyse du portrait de développement des compétences des élèves nous permet de constater un état de développement très satisfaisant. Le taux de passage du primaire au secondaire à 12 ans est significativement meilleur que la moyenne généralement observée. Par ailleurs, tout en reconnaissant que les résultats s'avèrent satisfaisants dans l'ensemble, il faut augmenter le modèle masculin et ajuster le mode d'enseignement fille-garçon.



##### Au secondaire

On remarque un progrès sur le plan de la réussite des élèves, en cinq ans, au secondaire alors qu'environ 61 % des élèves complètent maintenant le parcours du secondaire dans le temps imparti pour le faire. Toutefois, pour atteindre l'objectif de 2007, la Commission scolaire de Portneuf devra continuer à y consacrer des efforts. Le taux de **réussite aux examens du MELS** par nos élèves de 4<sup>e</sup> et de 5<sup>e</sup> secondaire est plus élevé qu'ailleurs alors que nous avons terminé au 1<sup>er</sup> rang au Québec pour une deuxième année consécutive.

Taux global de réussite : 86,6 % \*

Des taux de réussite aux épreuves ministérielles supérieurs à ceux de l'ensemble de la province.

Matières	Résultats CSP	Ensemble du Québec
Français, 5 <sup>e</sup> sec.	91,2 %	80,3 %
Histoire du Québec et du Canada, 4 <sup>e</sup> sec.	83,8 %	91,5 %
Mathématique 438, 4 <sup>e</sup> sec.	89,7 %	91,5 %
Mathématique 514, 5 <sup>e</sup> sec.	82,7 %	86,3 %
Sciences physiques 416, 4 <sup>e</sup> sec.	93,1 %	73,3 %

**Objectif 2 :** Augmenter l'attrait de l'école publique.

#### Résultats :

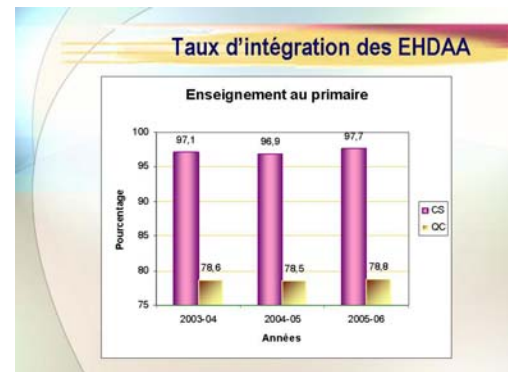
- Le maintien des programmes enrichis ou particuliers dans nos établissements a fait en sorte que les jeunes demeurent dans notre commission scolaire. En 2005-2006, moins de 0,6 % des élèves de notre territoire ont opté pour le secteur privé.
- Des programmes nouveaux ou enrichis ont été mis en place, tels que le projet « Langue Culture Médias » à l'École secondaire Donnacona (« Football » en construction), « Langues Arts Médias » à l'École secondaire Saint-Charles de Pont-Rouge, « Profil Communication » et « Projet Innovation » à l'École secondaire Louis-Jobin de Saint-Raymond, « Football » à l'École secondaire Saint-Marc de Saint-Marc-des-Carières ainsi que « Projet-Passion » et « HÉROS » à l'École alternative Le Relais de Donnacona. Ils sont offerts en plus de l'enseignement régulier.
- Plusieurs activités ont été réalisées pour faire la promotion de nos écoles : portes ouvertes, présence dans les médias, publication des résultats du sondage Léger Marketing sur le taux de satisfaction de la population à l'égard des services dispensés et des résultats des épreuves uniques du MELS de juin 2005.

#### Élèves en difficulté

**Objectif :** Offrir des services mieux adaptés aux élèves handicapés ou en difficulté d'adaptation ou d'apprentissage.

#### Résultats :

- Application intégrale de la politique des services aux élèves handicapés ou en difficulté d'adaptation ou d'apprentissage.
- Analyse du taux de réussite des élèves handicapés ou en difficulté.



#### Formation générale des adultes

##### Objectifs :

- Augmenter le taux d'atteinte des objectifs personnels de chaque élève.
- Augmenter le nombre d'élèves inscrits en formation générale.

« Les écoles primaires sont perçues positivement par 98 % des parents d'élèves de la Commission scolaire de Portneuf ainsi que par 96 % des autres résidents du secteur. »  
Léger Marketing



#### Résultats :

- Diminution de 2 % du taux annuel d'abandon des adultes inscrits en formation générale.

En formation générale des adultes, les abandons ont été réduits, mais il y aura lieu de rejoindre ceux et celles qui auraient pu profiter de nos offres de service et qui ne l'ont pas fait.

#### ● Formation professionnelle

##### Objectifs :

- Augmenter le taux de diplomation des finissants.
- Favoriser la communication et le travail en équipe au sein du personnel.
- Accroître le partenariat et l'ouverture sur le milieu.

##### Résultats :

- Augmentation annuelle de 2% du taux de diplomation des finissants.
- Diminution de 3 % du taux annuel d'absentéisme.
- Augmentation du nombre de comités de 7 à 15 au cours de l'année 2005-2006.
- Nouveaux partenaires internes et externes.

### Orientation 2 S'assurer d'une RELÈVE en ressources humaines qui réponde aux profils de compétences établis.

**Objectif 1 :** Engager, d'ici trois ans, dans les différentes catégories d'emplois concernées, le personnel requis et correspondant aux profils de compétences établis.

##### Résultats :

- Nouveaux profils dans les domaines d'emplois suivants : direction d'école et personnel cadre, éducation spécialisée, psychologie, secrétariat d'école et service de garde.

**Objectif 2 :** S'assurer que le personnel admissible à une liste de priorité corresponde aux profils de compétences établis.

##### Résultats :

- Consolidation du Programme d'accompagnement en début de carrière (PADC) poursuivie dans une perspective dissociant de façon très nette le processus d'évaluation du personnel du processus d'accompagnement. La CSP est considérée comme un chef de file provincial dans le domaine de l'insertion professionnelle des enseignants.
- En 2005-2006, le programme (PADC) a rejoint 58 nouveaux enseignants. De ce nombre, 22 ont demandé et ont eu accès à un mentor. L'équipe se composait de 14 mentors et d'une coordonnatrice.
- Mécanisme d'évaluation rigoureuse du personnel nouvellement embauché ayant permis à 24 personnes d'accéder à la liste de priorité. Chacune des personnes évaluées a présenté son portfolio.

### Orientation 3 Accroître la place de la CULTURE dans nos établissements.

**Objectif 1 :** Élaborer une politique culturelle en lien avec le Programme de formation pour supporter les établissements.

#### Résultats :

- La Commission scolaire de Portneuf s'est dotée d'une politique culturelle ; celle-ci a été lancée le 3 novembre 2005.

**Objectif 2 :** Mettre en place des activités d'enrichissement de la culture de l'élève.

##### Résultats :

- Nouvelles activités à caractère culturel organisées avec l'aide financière parrainée par une institution financière.
- En 2005-2006, participation de nombreux établissements au Festival du film en environnement de Saint-Casimir.
- Présentation de galas et d'expositions dans les établissements. À développer davantage en 2006-2007.

### Orientation 4 Contribuer au MIEUX-ÊTRE de notre personnel.

**Objectif 1 :** Favoriser la gestion et la promotion de la santé par les différentes catégories de personnel.

##### Résultats :

- Crédits accordés à chaque établissement pour la mise en œuvre de projets favorisant la Gestion Promotion de la Santé globale. L'activité de la CSP de juin 2006 « Les Funambulus », visant la promotion et la reconnaissance du personnel, a connu un franc succès.

**Objectif 2 :** Reconnaître et valoriser les contributions essentielles du personnel.

##### Résultats :

- « Soirée Hommage au personnel », gala tenu en automne 2005 afin de souligner le départ à la retraite ou les 25 ans de service de 51 membres de l'équipe de la CSP.

### Orientation 5 Développer une culture organisationnelle axée sur la COMMUNICATION, la responsabilisation et la reddition de comptes.

**Objectif 1 :** Rendre compte des principales activités de la Commission scolaire.

##### Résultats :

- Publication de six éditions du bulletin d'information « Au Cœur de l'École ». En 2005-2006, 228 auteurs et collaborateurs internes ont rédigé 286 articles.
- Mise en ligne du tout nouveau portail Internet de la CSP : le [www.cspportneuf.qc.ca](http://www.cspportneuf.qc.ca). Le rafraîchissement de tous les sites Web des établissements est prévu pour 2006-2007.

**Objectif 2 :** Produire, dans chaque établissement, un projet éducatif et un plan de réussite qui soient en cohérence avec le plan stratégique.

##### Résultats :

- Tous les établissements ont produit leur projet éducatif et leur plan de réussite en 2005-2006.

**Objectif 3 :** Atteindre de l'équilibre budgétaire dans chaque établissement et développement de pratiques efficaces en gestion financière.

##### Résultats

- En juin 2006, seulement trois établissements accusaient un déficit budgétaire.





# Faits saillants

## La vie dans nos établissements

### Prix d'excellence



#### Première au Québec pour une deuxième année consécutive

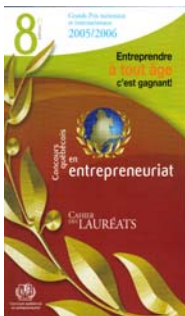
La publication des résultats obtenus par les élèves de 4<sup>e</sup> et de 5<sup>e</sup> secondaire aux épreuves uniques du ministère de l'Éducation, du Loisir et du Sport de juin 2005, place la Commission scolaire de Portneuf au **1<sup>er</sup> RANG** de toutes les commissions scolaires du Québec, pour une deuxième année consécutive.

Avec un taux de réussite aux examens de 86,6 % et une moyenne de résultats de 74,7 %, les élèves de la région de Portneuf ont permis à la Commission scolaire d'atteindre le **1<sup>er</sup> RANG** parmi toutes les commissions scolaires du secteur public au Québec. Ces résultats sont une illustration de la qualité de l'enseignement et de l'encadrement prodigués dans les écoles de la Commission scolaire de Portneuf.

Monsieur Serge Tremblay, président de la Commission scolaire, affirme que : « *Le conseil des commissaires et le personnel de direction de la Commission scolaire s'unissent pour rendre hommage aux élèves qui ont, par leur performance aux épreuves du MELS de juin 2005, permis de situer notre commission scolaire au tout 1<sup>er</sup> rang des commissions scolaires du secteur public. Par ailleurs, nous désirons féliciter chaleureusement les enseignants et tout le personnel de nos établissements qui voient ainsi leurs efforts mis en évidence* ».

Taux de réussite	2005
Ensemble provincial	83,3%
Secteur public	80,6%
Capitale-Nationale	80,6%
<b>Commission scolaire de Portneuf</b>	<b>86,6%</b>

#### Les élèves de La Saumonière récompensés



Les élèves de madame Carmelle Matte ont de quoi être fiers. Grâce à leur projet « **Émilie Jolie** », qui comportait la mise sur pied d'une comédie musicale multimédia et la production d'un disque afin de réaliser le rêve de leur amie qui subira une nouvelle opération à cœur ouvert, ils ont remporté le grand prix national et 1 000 \$ dans la catégorie « Primaire 1<sup>er</sup> cycle » (1<sup>re</sup> et 2<sup>e</sup> année), lors du gala de la 8<sup>e</sup> édition du Concours québécois en entrepreneuriat, qui avait lieu le mardi 20 juin 2006, au Capitole de Québec.

\* Extrait du bulletin d'information de la CSP « *Au Cœur de l'école* ».

### Lancement de la Politique culturelle

La Commission scolaire de Portneuf a procédé, le 3 novembre 2005, au lancement de sa **Politique culturelle**. Cette politique, adoptée le 26 octobre dernier par le conseil des commissaires, vise à promouvoir la culture comme outil pédagogique et de socialisation pour les élèves et à valoriser le développement des arts et de la culture dans les écoles du territoire. Elle s'adresse prioritairement à tous les élèves, jeunes et adultes, mais elle interpelle également l'ensemble du personnel de la Commission scolaire. Par la mise en place d'une Politique Culturelle, la Commission scolaire de Portneuf se dit fière de se doter d'un outil politique majeur; ce dernier permettant d'appuyer les interventions à l'égard de ce qui se passe comme événements culturels dans les établissements de notre région.



### Agrandissement de l'école Courval

Le 18 janvier 2006, le ministre de l'Éducation du Loisir et du Sport, monsieur Jean-Marc Fournier, faisait l'annonce d'un octroi de 559 177 \$ à la Commission scolaire de Portneuf afin de permettre l'agrandissement de l'école Courval, située à Neuville. L'annonce a eu lieu en présence du député de Portneuf, monsieur Jean-Pierre Soucy, du président et du directeur général de la Commissions scolaire de Portneuf, messieurs Serge Tremblay et Simon Julien et de nombreux dignitaires.



Le coût total du projet s'élève à plus de 688 000 \$. Outre la contribution gouvernementale, la Commission scolaire de Portneuf a pu bénéficier du soutien financier de la Ville de Neuville, de la Caisse populaire de Neuville et de différents partenaires. Il importe de souligner que la communauté a également participé au financement, faisant de ce projet un modèle d'école communautaire : une école de plus en plus ouverte et en interaction avec son milieu.

Ce projet visait la construction de deux classes supplémentaires et d'un local polyvalent. Les nouvelles installations permettront à l'école de faire face à la hausse de son effectif scolaire prévue pour les prochaines années.

## La Commission scolaire de Portneuf à l'international

La Commission scolaire de Portneuf, par le biais du Centre La Croisée, organise et participe à des activités de démarchage liées à l'international. Ces activités culturelles et techniques pour les élèves, associées à des actions d'accueil de dignitaires tunisiens, permettent à la Commission scolaire de Portneuf de se démarquer comme acteur important au chapitre de l'internationalisation de ses activités d'apprentissage.



Rencontre avec le directeur général de L'ATCT (Agence tunisienne de coopération technique) lors de la mission Tunisie-Maroc, du 25 février au 12 mars 2006. On reconnaît, messieurs Simon Julien à l'extrême droite, ainsi que Michel Matte et Jimmy Campagna en avant, au centre.

C'est ainsi qu'en mai 2005, dix personnes, dont deux accompagnateurs et huit élèves dans six programmes de formation professionnelle, faisaient un stage de deux semaines en Tunisie (trois élèves à Enfidha et cinq à Tunis). Par la suite, une mission Tunisie-Maroc de douze jours organisée en février-mars 2006 par Éducation Internationale, permettait à deux personnes, dont le directeur général, monsieur Simon Julien, de présenter la Collection Tardivel au ministère de l'Éducation de base tunisien.

### Chapeaux les filles !



C'est à l'occasion d'une cérémonie tenue à Québec, le 12 avril 2006, que madame France Lelièvre, une élève du programme de mécanique industrielle de construction et d'entretien du Centre La Croisée de Donnacona, a été désignée lauréate au niveau régional du concours « Chapeau, les filles ! ». Elle s'est vu décerner une bourse de 500 \$. France avait à présenter au comité de sélection un travail de réflexion portant sur son choix de se diriger vers une formation professionnelle qui la conduira éventuellement vers un métier traditionnellement masculin. Voici une fille déterminée à qui nous levons notre chapeau !



Madame France Lelièvre se voit remettre une bourse de 500 \$ par madame Monique Allard de la Fédération des travailleuses et des travailleurs du Québec (FTQ), Conseil régional de Québec-Chaudière-Appalaches, lors du gala honorant les lauréates du concours « Chapeau, les filles ! ».

## Construction d'un parc adapté à l'École secondaire Saint-Marc

« Nous sommes vraiment heureux de voir toute la joie que suscite le projet de construction d'un parc adapté chez les enfants fréquentant l'École secondaire Saint-Marc. À l'instar de tous les enfants de leur âge, ces jeunes handicapés pourront jouer dehors, en toute sécurité, dans un parc spécialement aménagé afin de répondre à leurs besoins spécifiques », a déclaré monsieur René Boisvert, le 24 mai 2006, lors de la remise d'un don de 25 000 \$, au nom de l'Oeuvre des Manoirs Ronald McDonald. C'est en présence des enfants et de leurs enseignants ainsi que du directeur de l'École secondaire Saint-Marc, monsieur Stéphane Lamothe, que s'est déroulée l'événement, le 24 mai 2006. Cette implication est l'initiative de l'enseignante, madame Julie Veillette, qui recherchait des fonds afin de concrétiser ce projet de plus de 50 000 \$.



Messieurs René Boisvert des restaurants McDonald's de Donnacona et Saint-Raymond, Stéphane Lamothe, directeur de l'École secondaire Saint-Marc et madame Julie Veillette, enseignante, accompagnés des enfants et des membres de l'équipe.

Dès l'automne prochain, les jeunes fréquentant l'École secondaire Saint-Marc pourront apprécier les multiples possibilités qu'offrira ce tout nouveau module.

### Remise des prix régionaux J'ai la tête à lire

Remise des prix par madame Marie-Sylvie Descôteaux, directrice régionale du MELS, et madame Héroïse Côté, auteure. L'école Perce-Neige de la Commission scolaire de Portneuf a remporté deux prix régionaux de 500 \$ chacun dans la catégorie « Établissements scolaires ». Madame Julie Morin reçoit le prix au nom de madame Janie Côté et de ses élèves. Félicitations également aux élèves de 3<sup>e</sup> secondaire de l'École secondaire Donnacona et à leur enseignante, madame Isabelle Jobin.

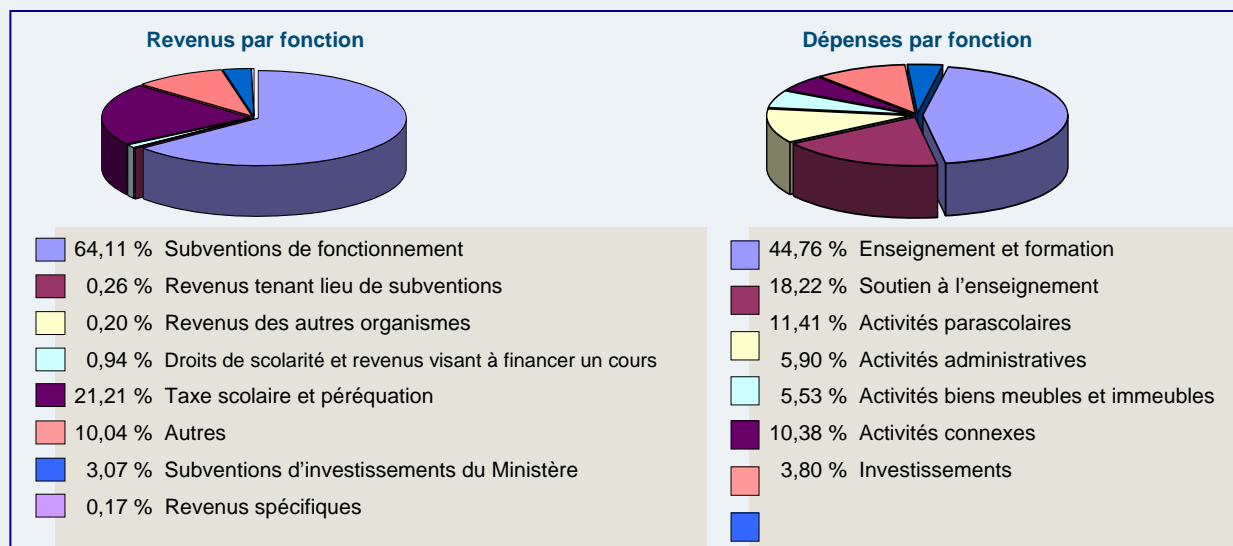


# Rapport financier

## pour l'exercice terminé le 30 juin 2006

Les états financiers de la Commission scolaire de Portneuf ont été vérifiés par la firme de comptables Bédard Guilbault. Ces derniers ont été déposés au conseil des commissaires lors de sa séance régulière du 25 octobre 2006. Avec des revenus de 60 532 552 \$ et des dépenses de 60 457 082, l'exercice financier 2005-2006 se solde par un résultat net de **75 470 \$**. Les surplus cumulés sont de **1 864 048 \$**, dont 89 %, soit **1 657 188 \$**, sont des surplus réservés appartenant aux écoles et aux centres. Le solde de 206 860 \$ est un surplus non réservé.

REVENUS	\$	%
Subventions de fonctionnement du Ministère	38 804 871	64%
Revenus tenant lieu de subventions du Ministère	158 688	0%
Revenus des autres Ministères ou organismes gouvernementaux	120 320	0%
Droits de scolarité et revenus visant à financer un cours	571 485	1%
Taxe scolaire et péréquation	12 836 021	21%
Autres	6 078 615	10%
<b>Revenus de fonctionnement</b>	<b>58 570 000</b>	<b>97%</b>
Subventions d'investissements du Ministère	1 856 049	3%
Revenus spécifiques	106 503	0%
<b>Revenus d'investissements</b>	<b>1 962 552</b>	<b>3%</b>
<b>Revenus totaux</b>	<b>60 532 552</b>	<b>100%</b>
<b>DÉPENSES</b>		
Enseignement et formation	27 060 209	45%
Soutien à l'enseignement et à la formation	11 018 067	18%
Activités parascolaires	6 899 860	11%
Activités administratives	3 564 897	6%
Activités relatives aux biens meubles et immeubles	3 346 207	6%
Activités connexes	6 273 421	10%
Investissements	2 294 421	4%
<b>Dépenses totales</b>	<b>60 457 082</b>	<b>100%</b>
<b>RÉSULTAT NET DE L'EXERCICE</b>	<b>75 470</b>	<b>0%</b> (1/10 de 1%)



# Le Siège social : en soutien aux établissements

## Au service de la mission !

Le rôle du Siège social consiste à soutenir les établissements par un accompagnement important pour la mise en œuvre des projets éducatifs et des plans de réussite et de s'assurer que l'on y fait...  
**Fleurir les talents !**



**Direction générale**  
SIMON JULIEN,  
directeur général  
MICHEL NADEAU,  
directeur général adjoint

**Ressources humaines**  
MICHEL NADEAU,  
directeur  
YVES POISSON,  
coordonnateur

**Secrétariat général**  
RENÉ HUARD,  
directeur du service  
du secrétariat général

**Ressources financières et matérielles**  
MARCELLIN SIMARD,  
directeur

**Services éducatifs aux jeunes et informatique**  
MARTINE TALBOT,  
directrice  
CLAUDETTE GENOIS,  
directrice adjointe

**Transport scolaire**  
SIMON JULIEN,  
directeur

**Services éducatifs aux adultes et formation professionnelle**  
SIMON JULIEN,  
directeur



*« 20 % des personnes interrogées ne trouvent aucune faiblesse aux écoles de la Commission scolaire de Portneuf. »*

Léger Marketing

# Répertoire des établissements et des services de garde

## 18 ÉCOLES PRIMAIRES

### Cap-Santé

École Bon-Pasteur (418) 285-2915  
15, rue Marie-Fitzbach  
Cap-Santé (Québec) G0A 1L0

### Deschambault-Grondines

École Saint-Charles (418) 268-8359  
525, rue Principale  
Deschambault-Grondines (Québec) G0A 1W0

École Le Phare (418) 286-6283  
248, Chemin du Roy  
Deschambault-Grondines (Québec) G0A 1S0

### Donnacona

École La Saumonière (418) 285-2666  
451, avenue Jacques-Cartier  
Donnacona (Québec) G3M 2C1

### Neuville

École Courval (418) 876-2800  
758, route 138 Est  
Neuville (Québec) G0A 2R0

École Des Bourdons (418) 876-2102  
619, rue des Érables  
Neuville (Québec) G0A 2R0

### Pont-Rouge

École Perce-Neige (418) 873-2151  
20, rue de la Fabrique  
Pont-Rouge (Québec) G3H 3J6

### Portneuf

École Les Sentiers (418) 286-3315  
186, avenue Saint-Germain  
Portneuf (Québec) G0A 2Z0

École La Riveraine (418) 286-6525  
105, rue des Écoliers  
Portneuf (Québec) G0A 2Y0

### Rivière-à-Pierre

École Saint-Cœur de Marie (418) 323-2101  
400, avenue des Chanterelles  
Rivière-à-Pierre (Québec) G0A 3A0

### Saint-Alban

École Le Goéland (418) 268-3332  
177, rue Principale  
Saint-Alban (Québec) G0A 3B0

### Saint-Basile

École Les Trois Sources (418) 329-2833  
10, place de l'Église  
Saint-Basile (Québec) G0A 3G0

### Saint-Casimir

École Le Bateau Blanc (418) 339-2055  
500, boulevard de la Montagne  
Saint-Casimir (Québec) G0A 3L0

### Saint-Léonard

École Marie du Saint-Sacrement (418) 337-7806  
270, rue Pettigrew  
Saint-Léonard (Québec) G0A 4A0

### Saint-Marc-des-Carières

École Sainte-Marie (418) 268-3355  
1120, rue Principale  
Saint-Marc-des-Carières (Québec) G0A 4B0

### Saint-Raymond

École Saint-Joseph (418) 337-2496  
380, rue Saint-Cyrille  
Saint-Raymond (Québec) G3L 1T3

École Marguerite d'Youville (418) 337-7657  
150, avenue de l'Hôtel de Ville  
Saint-Raymond (Québec) G3L 3V9

### Saint-Ubalde

École La Morelle (418) 277-2160  
400, rue de l'Aréna  
Saint-Ubalde (Québec) G0A 4L0

## 5 ÉCOLES SECONDAIRES

### Donnacona

École secondaire Donnacona (418) 285-2612  
320, rue de l'Église  
Donnacona (Québec) G3M 2A1

École alternative Le Relais (418) 285-5026  
250, avenue Côté  
Donnacona (Québec) G3M 2V7

### Pont-Rouge

École secondaire Saint-Charles (418) 873-2193  
37, rue du Collège  
Pont-Rouge (Québec) G3H 3A2

### Saint-Marc-des-Carières

École secondaire Saint-Marc (418) 268-3561  
1600, boulevard Dussault  
Saint-Marc-des-Carières (Québec)  
G0A 4B0

### Saint-Raymond

École secondaire Louis-Jobin (418) 337-6721  
400, boulevard Cloutier  
Saint-Raymond (Québec) G3L 3M8



# Répertoire des établissements et des services de garde

## 1 CENTRE DE FORMATION

### Centre La Croisée – Centre de formation professionnelle et d'éducation des adultes

Donnacona (418) 285-5410  
312, rue de l'Église  
Donnacona (Québec) G3M 1Z8

Saint-Raymond (418) 337-6770  
380, rue Cloutier  
Saint-Raymond (Québec) G3L 3M8

## 1 ÉTABLISSEMENT PÉNITENCIER

**Établissement Donnacona** (418) 285-2455  
1537, route 138  
Donnacona (Québec) G3M 1C9

## 10 SERVICES DE GARDE

### Cap-Santé

L'Aquarelle (418) 285-2938  
École Bon-Pasteur  
15, rue Marie-Fitzbach  
Cap-Santé (Québec) G0A 1L0

### Donnacona

L'Atelier Aux trois pommes (418) 285-2692  
École La Saumonière  
451, avenue Jacques-Cartier  
Donnacona (Québec) G3M 2C1

### Neuville

Le Coin des jeunes (418) 876-2117  
École Des Bourdons  
619, rue des Érables  
Neuville (Québec) G0A 2R0

### Pont-Rouge

Le Haricot rose (418) 873-2138  
École Perce-Neige  
20, rue de la Fabrique  
Pont-Rouge (Québec) G3H 3J6

### Portneuf

Les Sentiers (418) 286-3383  
École Les Sentiers  
186, avenue Saint-Germain  
Portneuf (Québec) G0A 2Z0



« Les parents, dont au moins un enfant utilise le transport scolaire du midi pour le primaire, estiment à 77 % que les coûts afférents à ce service sont très abordables. »  
Léger Marketing

### Saint-Basile

L'Autre Source (418) 329-1326  
École Les Trois Sources  
10, place de l'Église  
Saint-Basile (Québec) G0A 3G0

### Saint-Casimir

Les Moussaillons (418) 339-2059  
École Le Bateau Blanc  
500, boulevard de la Montagne  
Saint-Casimir (Québec) G0A 3L0

### Saint-Marc-des-Carières

Les Petites souris (418) 268-8099  
École Sainte-Marie  
1120, rue Principale  
Saint-Marc-des-Carières (Québec) G0A 4B0

### Saint-Raymond

Le Jardin Bleu (418) 337-8150  
École Saint-Joseph  
380, rue Saint-Cyrille  
Saint-Raymond (Québec) G3L 1T3

### Saint-Ubalde

La Gardinelle (418) 277-2041  
École La Morelle  
400, rue de l'Aréna  
Saint-Ubalde (Québec) G0A 4L0

# L'engagement



La Commission scolaire tient particulièrement à remercier les gens qui, par leur engagement ainsi que par les actions réalisées et les gestes posés, ont contribué au rayonnement de nos institutions de même qu'à l'illustration de la réussite de nos élèves, toujours dans l'optique de « **Faire fleurir les talents** ».

## Au personnel

Pour la contribution significative de l'ensemble du personnel car leurs préoccupations et leurs gestes au quotidien témoignent de leur intérêt à faire réussir les élèves. L'éducation est le cadeau qu'ils offrent aux générations montantes.

## Aux parents

Pour l'implication active des parents car leur accompagnement est primordial dans le cheminement scolaire de même que dans le choix d'orientation professionnelle de leurs enfants. Leur support est essentiel alors qu'ils agissent en tant que partenaires pour la réussite de nos jeunes.

Merci aux membres du Comité de parents et du Comité EHDAA ainsi qu'aux présidents et porte-parole des parents auprès de la Commission scolaire, de même qu'aux commissaires parents ; personnes engagées, votre participation est indispensable.

## Aux bénévoles de nos écoles et centre

Pour l'implication de toutes les personnes bénévoles dans les écoles et centre de la Commission scolaire de Portneuf. Qu'ils aient été membres du conseil d'établissement, accompagnateurs lors d'activités parascolaires ou bénévoles à la bibliothèque, qu'ils aient supporté la réalisation d'un spectacle à l'école, aidé lors d'une fête, préparé des gâteries lors d'un repas à l'école ou prêté leur concours au financement d'activités scolaires, nous voulons leur exprimer nos remerciements pour avoir ainsi rendu les services dont leur établissement avait besoin. Le bénévolat est irremplaçable et précieux pour tous ceux qui croient en l'école publique et qui tentent chaque jour d'améliorer ce qu'on y fait. Vos idées, votre énergie et vos talents ont été bien investis ; les écoles de la région de Portneuf ne seraient pas les mêmes sans vous ! Au-delà de l'appui que votre endossement a apporté à l'école, nous voulons vous dire que l'exemple donné, par votre bénévolat, aux jeunes et à vos propres enfants, est en soi un accomplissement digne de mention. Mercis sincères !

## Aux partenaires et acteurs sociaux et économiques

Pour la précieuse collaboration des importants partenaires et acteurs sociaux économiques de la communauté éducative, gage du fait que l'éducation est de plus en plus une préoccupation partagée.

## Au personnel retraité

Au cours de l'année 2005-2006, cinquante-et-un membres du personnel ont quitté la Commission scolaire de Portneuf pour la retraite. Au fil des ans, ces gens de cœur ont su mettre leur dynamisme et leur passion au service de la réussite de tous les élèves. Que leur rôle au sein de la CSP ait été celui d'un enseignant, d'un ouvrier, d'un surveillant d'élèves, d'un agent de bureau, d'un psychoéducateur, d'une secrétaire, d'un coordonnateur, d'un concierge, d'un directeur ou d'un directeur adjoint, ils ont tous participé de façon exceptionnelle à la mission éducative et au rayonnement de la Commission scolaire de Portneuf. Ils ont tracé une voie d'avenir pour de nombreuses générations. Au nom des élèves, de l'ensemble du personnel et du conseil des commissaires, mille mercis pour toutes ces années de dévouement.

SIMON JULIEN, directeur général

2005-2006

# rapport annuel



310, rue de l'Église  
Donnacona (Québec)  
418.285-2600  
[www.csportneuf.qc.ca](http://www.csportneuf.qc.ca)