

Journal

2013 | VERSION FRANÇAISE



PARC NATIONAL DES
**HAUTES-GORGES-DE-
LA-RIVIÈRE-MALBAIE**



MOT DU MINISTRE



En 1999, le gouvernement confiait à la Société des établissements de plein air du Québec (Sépaq) le mandat de gérer, de conserver et de développer le réseau québécois des parcs nationaux situés au sud du 50° parallèle. Au nombre de 22, ces parcs nationaux sont répartis dans la majorité des régions du Québec. À ce nombre impressionnant de beautés naturelles s'ajoute un parc marin administré conjointement par Parcs Québec (Sépaq) et par Parcs Canada.

Chaque jour, les équipes des parcs nationaux posent des gestes pour préserver ces joyaux incomparables et pour les rendre accessibles à tous les Québécois et aux visiteurs étrangers. Chaque jour aussi, des actions sont mises en œuvre afin que nous laissions en héritage aux générations futures ces territoires d'exception. Il importe, à cet effet, d'exposer la jeunesse aux bienfaits de la nature pour créer une relève qui saura profiter des merveilles qu'elle nous offre et pour que les prochaines générations puissent aussi faire face aux défis de protection et de conservation que réserve l'avenir.

L'année 2013 sera marquée par l'inauguration des nouvelles installations du parc national du Lac-Témiscouata, dernier-né du réseau Parcs Québec. Constitué officiellement en 2009 afin de protéger un échantillon représentatif de la région naturelle des monts Notre-Dame, le parc national du Lac-Témiscouata est doté d'infrastructures de qualité, correspondant aux standards des parcs nationaux. Ce territoire protégé est particulièrement reconnu pour ses atouts naturels exceptionnels et ses richesses archéologiques. Je vous invite à le découvrir dès cet été.

Par ailleurs, au nord du 50° parallèle, après Pingualuit et Kuururjuaq, un troisième parc national sera créé prochainement. Le parc national Tursujuq, avec une superficie à protéger de 26 000 km², nous permettra d'atteindre le cap des 9% d'aires protégées sur l'ensemble du territoire du Québec. Comme pour les deux autres parcs du Nord, la gestion et le développement de ce nouveau territoire seront confiés à l'Administration régionale Kativik.

Vous le constatez, l'étendue des aires protégées s'agrandit d'année en année. Il y a un parc près de chez vous ou sur la route de vos vacances. Je vous souhaite une belle saison de découvertes dans vos parcs nationaux!

Yves-François Blanchet
Ministre du Développement durable, de l'Environnement, de la Faune et des Parcs

LA MISSION DE PARCS QUÉBEC

Dans la perspective d'un développement harmonieux sur les plans culturel, social, économique et régional, Parcs Québec assure la conservation et la mise en valeur de territoires représentatifs des 43 régions naturelles du Québec ou de sites à caractère exceptionnel, notamment en raison de leur diversité biologique, tout en les rendant accessibles à des fins éducatives et de plein air.

Tous les parcs nationaux ont été créés en vertu des standards de l'Union mondiale pour la nature. Ainsi, un parc national est une aire relativement vaste :

- qui présente un ou plusieurs écosystèmes généralement peu ou pas transformés par l'exploitation;
- où les espèces animales et végétales, les sites géomorphologiques et les habitats ont un intérêt particulier du point de vue scientifique, éducatif ou récréatif, ou qui offre un paysage d'une grande beauté;
- dans laquelle la plus haute autorité compétente du pays a pris des mesures pour éliminer l'exploitation et pour y faire respecter les ensembles écologiques, géomorphologiques ou esthétiques;
- dont la visite est autorisée, sous certaines conditions, à des fins éducatives, culturelles ou récréatives.

DÉCOUVREZ LES PARCS NATIONAUX DU QUÉBEC





LES INCONTOURNABLES



► LE SENTIER DE L'ACROPOLE-DES-DRAVEURS

Une randonnée qui vous réserve un point de vue exceptionnel.

Ce sentier d'un niveau de difficulté élevé récompensera les randonneurs qui n'ont pas peur des défis. Vous vivrez une journée bien remplie dont vous garderez un souvenir impérissable.



► CROISIÈRE EN BATEAU-MOUCHE

Bonne découverte à bord du Menaud!

Cette croisière animée par un garde-parc naturaliste vous fera découvrir les secrets de la vallée. À bord du bateau-mouche, ouvrez bien les yeux et les oreilles et laissez la rivière vous raconter, vous transporter et vous surprendre.

34,36 \$ /adulte
25,66 \$ /6-17 ans



► LA PÊCHE SUR LA RIVIÈRE MALBAIE

À vos cannes à pêche!

Venez pêcher à gué ou en chaloupe pour découvrir l'immense potentiel de la rivière Malbaie. Quatre chaloupes sont disponibles dans ce secteur. L'omble de fontaine y est en vedette et le maximum permis est de 15 prises. Les moteurs électriques et à quatre temps peuvent être utilisés sur le plan d'eau.



► EN RABASKA AU CRÉPUSCULE

NOUVEAU

Une nouvelle expérience sensorielle vous attend.

Cette activité de découverte en canot rabaska a été développée pour permettre aux visiteurs d'explorer la nature à un moment de la journée où la faune s'anime davantage. Vivez une expérience où vos sens seront mis en éveil.



► LE PARCOURS CANOTABLE

Une belle façon de se divertir et de découvrir le parc!

Que vous soyez débutant ou expérimenté, voici une belle façon de découvrir les paysages saisissants et les secrets de la vallée entre le barrage des Érables et le secteur de l'Équerre. Louez un canot ou un kayak au centre de location d'équipement et procurez-vous le guide autoguidé «Soyez eau courant».

BIENVENUE



PRÉSENTATION

Le parc national des Hautes-Gorges-de-la-Rivière-Malbaie tire son nom de la présence de vallées profondément découpées dans de hautes montagnes. Les Hautes Gorges de la rivière Malbaie sont parmi les plus hautes parois à l'est des Rocheuses! L'importance des dénivelés, la beauté des paysages et le tracé particulier de la rivière Malbaie font de ce site un lieu enchanteur. La vallée de la rivière Malbaie est un incontournable. Les dites gorges sont en fait une vallée glaciaire aux parois impressionnantes qui offre un paysage grandiose. Comment la découvrir? De toutes les façons! En bateau-mouche avec un garde-parc naturaliste, en canot, en kayak, en rabaska lors d'une activité de découverte, en vélo ou à pied. Au sommet des montagnes se trouvent de grands plateaux qui abritent une faune et une flore typiques des milieux boréaux et alpins. Ces vastes étendues, combinées aux vallées qui les entaillent, forment un paysage spectaculaire. La découverte des plateaux se fait en parcourant le célèbre sentier de l'Acropole-des-Draveurs. Parmi les éléments vedettes que vous pourrez peut-être y observer, notons les caribous qui fréquentent régulièrement le sommet depuis quelques années. Ce parc national a le privilège d'être l'une des aires centrales de la Réserve de la biosphère de Charlevoix.

TARIFICATION D'ACCÈS EN VIGUEUR DU 1^{ER} AVRIL 2013 AU 31 MARS 2014

CATÉGORIE OU GROUPE DE PERSONNES	ACCÈS QUOTIDIEN	CARTE ANNUELLE PARC	CARTE ANNUELLE RÉSEAU
Adulte (18 ans et plus)	6,50 \$	32,50 \$	58,50 \$
Enfant (6 à 17 ans)	3 \$	15 \$	27 \$
Enfant (0 à 5 ans)	Gratuit	Gratuit	Gratuit
1 adulte accompagné d'enfants de 6 à 17 ans	9,50 \$	47,50 \$	85,50 \$
2 adultes accompagnés d'enfants de 6 à 17 ans	13 \$	65 \$	117 \$
Groupe organisé d'adultes	5,75 \$	s.o.	s.o.
Groupe organisé de jeunes (6 à 17 ans)	2,50 \$	s.o.	s.o.
Groupe scolaire ou d'étudiants	Gratuit	s.o.	s.o.

Taxes incluses. La carte annuelle Parc ou Réseau est valide pour une période de 12 mois.
Les prix, les modalités et les services qui sont mentionnés dans ce journal peuvent être modifiés sans préavis.

RÉGLEMENTATION



Afin de contribuer à l'amélioration de la qualité de l'expérience dans les parcs, une tarification d'accès a été établie par le gouvernement. Vous devez ainsi toujours avoir en votre possession votre autorisation d'accès quotidien ou votre carte annuelle d'accès.



Afin de préserver les richesses naturelles pour les générations futures, il est interdit en tout temps de prélever des éléments naturels (animaux, plantes, bois mort, roches, etc.).



La flore est sensible au piétinement. Quand on multiplie les impacts de milliers de visiteurs, on comprend facilement pourquoi il est obligatoire de demeurer dans les sentiers de randonnée aménagés.



La nature présente un équilibre exemplaire. Les animaux y trouvent tout ce dont ils ont besoin pour se nourrir adéquatement, d'où l'interdiction de nourrir la faune. À cet égard, il est aussi interdit de laisser sa nourriture et ses déchets sans surveillance. Gardez-les dans votre voiture.



Les animaux domestiques sont interdits dans les parcs nationaux du Québec. Toutefois, les chiens-guides et les chiens assistants accompagnés des familles d'accueil sont admis. Les chiens devront cependant être facilement identifiables en portant le foulard Mira ou le harnais. Les personnes ayant la charge de l'animal doivent conserver sur elles la lettre d'accréditation de la fondation.



Comme il est agréable de profiter d'un environnement naturel authentique, propre et sain! Rapportez vos déchets, déposez-les dans les contenants prévus à cette fin et ramenez chez vous toute substance nocive, telle que savon, huile, combustible ou pesticide.



Pour la préservation du milieu et pour votre sécurité, seul un certain nombre d'activités sont permises dans les parcs. Préparez votre visite et consultez d'abord la liste des activités permises dans les parcs que vous planifiez fréquenter.

Votre sécurité : votre responsabilité



Les activités en plein air peuvent comporter certains risques. Vous devez vous assurer de posséder les compétences et habiletés requises à la pratique de l'activité choisie. Il est important de connaître les risques inhérents à cette activité, de respecter vos capacités et de disposer des équipements appropriés. Pour plus d'information, nous vous invitons à consulter notre site Web à sepaq.com.



HORAIRE DE LA NAVETTE

Comme la configuration étroite de la vallée de la rivière Malbaie limite l'aménagement de vastes stationnements, un service de navette a été mis en place. Ce service permet aux visiteurs de circuler à l'intérieur de la vallée. Lorsque la navette est en service, il est obligatoire de l'utiliser.

		HORAIRE			
		DU 18 MAI AU 21 JUIN	DU 22 JUIN AU 25 AOÛT	LE 31 AOÛT ET LE 1 SEPTEMBRE	DU 26 AOÛT AU 14 OCTOBRE
Heures de service	Semaine	Aucun service	8 h à 19 h 30	Aucun service	Aucun service sauf les lundis 2 septembre et 14 octobre, de 8 h à 18 h
	Fin de semaine	8 h à 18 h		8 h à 19 h 30	8 h à 18 h
Dernier départ du centre de services du Draveur vers le Centre de découverte et de services Félix-Antoine-Savard		18 h	19 h 30	19 h 30	18 h

La fréquence des navettes varie de 7 à 30 minutes selon les périodes et l'achalandage.



INFORMATION IMPORTANTE

MODES DE PAIEMENT

Vous pouvez acquitter vos achats et effectuer vos paiements en argent comptant ou par carte de crédit (Visa, Mastercard, American Express et Diners Club). **Le service de paiement direct n'est pas disponible.**

TÉLÉPHONE

Le parc n'est desservi par aucun réseau téléphonique (aucune ligne fixe ou couverture cellulaire).



**Parc national
des Hautes-Gorges-
de-la-Rivière-Malbaie**
Conserv. Protéger. Découvrir.

Information

Téléphone : 418-439-1227

Courriel : parc.hautes-gorges@sepaq.com

Réservations

1 800 665-6527 ou www.parcquebec.com

Équipe de réalisation

Comité de rédaction et collaborateurs :

Miriane Tremblay, Nancy Bolduc, Mariette Pilote

Photographies :

Sépaq, Enviro Foto, Jean-Pierre Huard, Julien Robitaille, Denis Hamel, François Rivard, Miriane Demers-Lemay, Miriane Tremblay, Valérie Brandt, Luc Rousseau, Monique Gravel, Steeve Deschênes, Charles Roberge

Graphisme : Lico Imprimeur

Impression : Solisco

Révision linguistique : Claude Frappier

Dépôt légal : 2013

Bibliothèque et Archives Canada

ISSN 1929-0470 (Imprimé)

ISSN 1929-0489 (En ligne)

Ce document est imprimé sur du papier entièrement recyclé, fabriqué au Québec, contenant 100 % de fibres post consommation et produit sans chlore élémentaire. Les encres utilisées pour cette production contiennent des huiles végétales.



FONCTIONNEMENT DE LA NAVETTE PASSAGER

(service gratuit)

Le service de navette fonctionne en continu (voir horaire) entre le centre de découverte et de services Félix-Antoine-Savard et le centre de services du Draveur (trajet de 8 km). Pendant le trajet, la navette effectue des arrêts à tous les départs de sentiers pédestres ainsi qu'à l'entrée des campings du Cran et du Pin-Blanc. Lorsque la navette passager est en service, tous les clients (journaliers et campeurs) ont l'obligation de l'utiliser pour circuler dans le parc.

Exceptions : Les campeurs de l'Équerre, les personnes handicapées et les visiteurs ayant une autorisation d'accès spéciale.



CHANGEMENT IMPORTANT

À l'été 2012, des changements importants ont été apportés aux procédures concernant les campeurs de l'Équerre. Ceux-ci n'avaient plus à utiliser la navette avec remorques, ils pouvaient stationner leur véhicule au centre de services du Draveur pour la durée de leur séjour. Cette pratique ayant été très appréciée par la clientèle, elle demeurera en vigueur jusqu'à nouvel ordre.



NOUVELLES PROCÉDURES POUR LES CLIENTS AYANT LEUR EMBARCATION

Le service de navette avec embarcation a été aboli. Les clients journaliers qui arriveront avec leur embarcation (canot ou kayak) pourront désormais aller porter celle-ci au centre de services du Draveur. Une vignette de stationnement d'une durée de 30 minutes leur sera remise à cet effet. Cependant, en raison du nombre limité de stationnements, ils devront revenir stationner leur véhicule au centre de découverte et de services Félix-Antoine-Savard et prendre la navette passager pour se rendre à nouveau au centre de services du Draveur pour pratiquer leur activité.

Les campeurs du Cran et du Pin-Blanc pourront, eux aussi, aller porter leur embarcation au centre de services du Draveur mais devront également ramener leur véhicule à leur site de camping et prendre la navette passager.

Les clients journaliers ou les campeurs qui utilisaient la navette avec remorques pour le transport de leur vélo devront dorénavant prévoir (énergie et temps) leur sortie aller-retour car aucun moyen de transport ne sera offert.



HORAIRE DES SERVICES



HORAIRE DES SERVICES

ENDROIT	DATES	JOURS/SEMAINE	HORAIRE
Centre de découverte et de services Félix-Antoine-Savard (billets pour bateau-mouche et rabaska, boutique nature, dépanneur, information, exposition thématique, carte renseignements)	18 mai au 20 juin	Lundi au vendredi Samedi et dimanche	8 h à 17 h 8 h à 18 h 30
	21 juin au 25 août	Tous les jours	8 h à 20 h 30
	26 août au 30 août 31 août et 1 septembre 2 septembre	Tous les jours Tous les jours	8 h à 17 h 8 h à 20 h 30 8 h à 18 h 30
	3 sept. au 11 octobre 12, 13 et 14 octobre	Lundi au vendredi Samedi et dimanche Tous les jours	8 h à 17 h 8 h à 18 h 30 8 h à 18 h 30
	La billetterie (autorisation d'accès, information, carte renseignements)	22 juin au 18 août 31 août et 1 septembre 12 et 13 octobre	Tous les jours Tous les jours Tous les jours
La guérite (pêche, glace, bois, enregistrement camping, carte renseignements)	17 et 18 mai 19 mai au 13 juin	Tous les jours Tous les jours	8 h 30 à 22 h 8 h 30 à 18 h 30
	14 juin au 25 août	Tous les jours	7 h à 22 h
	26 août au 29 août 30 août au 1 septembre	Tous les jours Tous les jours	7 h à 21 h 7 h à 22 h
	2 septembre au 10 octobre	Samedi au jeudi Vendredi	8 h 30 à 18 h 30 8 h 30 à 21 h
	11 au 13 octobre 14 octobre	Tous les jours	8 h à 22 h 8 h 30 à 18 h 30
Centre de services du Draveur (boutique nature, billets pour bateau-mouche et rabaska, casier, carte renseignements)	18 mai au 20 juin	Lundi au vendredi Samedi et dimanche	10 h à 17 h 10 h à 18 h
	21 juin au 18 août	Tous les jours	10 h à 18 h 30
	19 août au 30 août 31 août et 1 septembre	Tous les jours Tous les jours	10 h à 17 h 10 h à 18 h 30
	2 septembre au 11 octobre 12, 13 et 14 octobre	Lundi au vendredi samedi et dimanche Tous les jours	10 h à 17 h 10 h à 18 h 10 h à 18 h
Centre de services du Draveur (service alimentaire, glace, casier, carte renseignements, dépanneur)	18 mai au 20 juin	Lundi au vendredi Samedi et dimanche	8 h 30 à 17 h 8 h 30 à 18 h
	21 juin au 25 août 26 août au 30 août	Tous les jours Tous les jours	8 h 30 à 20 h 15 8 h 30 à 18 h
	31 août et 1 septembre 2 septembre	Tous les jours Lundi	8 h 30 à 20 h 15 8 h 30 à 18 h
	3 septembre au 11 octobre	Lundi au vendredi	8 h 30 à 17 h
	12, 13 et 14 octobre	Samedi et dimanche Tous les jours	8 h 30 à 18 h 8 h 30 à 18 h
Centre de location d'équipement (carte renseignements, guide autoguidé, dépanneur)	17 mai au 12 juillet 22, 23, 24, 29, 30 juin et 1 juillet 13 juillet au 18 août 19 août au 14 octobre	Tous les jours Tous les jours Tous les jours Tous les jours	9 h à 17 h 9 h à 18 h 9 h à 18 h 9 h à 17 h



PROGRAMMATION DES ACTIVITÉS DE DÉCOUVERTE

PROGRAMMATION PRINTANIÈRE | DU 17 MAI AU 20 JUIN

JOUR	HEURE	ACTIVITÉ	TYPE	DURÉE	COÛT (taxes en sus)	RENDEZ-VOUS
Samedi	20 h 00	L'Ours noir	Causerie	45 minutes	Gratuit	Draveur*

PROGRAMMATION ESTIVALE | DU 21 JUIN AU 18 AOÛT

JOUR	HEURE	ACTIVITÉ	TYPE	DURÉE	COÛT (taxes en sus)	RENDEZ-VOUS
Dimanche	13 h 15	La Grande Aventure***	Randonnée en canot rabaska	2 h 30	15,95\$/adulte; 7,98\$/enfant	CLE
	13 h 30 à 15 h 00	Le parc, suivi par un PSIE	Postée	15 minutes	Gratuit	Belvédère**
	20 h 00	Sur la piste des caribous	Causerie	1 h	Gratuit	Draveur*
Lundi	13 h 30 à 15 h 00	Milieu sous protection	Postée	15 minutes	Gratuit	Belvédère**
	20 h 00	Rabaska au crépuscule***	Randonnée en canot rabaska	1 h 45	11 \$/ adulte; 5,50 \$/enfant	CLE
	20 h 00	L'Ours noir	Causerie	45 minutes	Gratuit	Draveur*
Mardi	13 h 15	La Grande Aventure***	Randonnée en canot rabaska	2 h 30	15,95\$/adulte; 7,98\$/enfant	CLE
	13 h 30	Rencontre avec Menaud	Animation théâtrale	15 minutes	Gratuit	Draveur*
	14 h 30	De feuilles en aiguilles	Randonnée guidée	1 h	Gratuit	Draveur*
	20 h 00	À la découverte du loup	Causerie	1 h	Gratuit	Draveur*
Mercredi	13 h 15	La Grande Aventure***	Randonnée en canot rabaska	2 h 30	15,95\$/adulte; 7,98\$/enfant	CLE
	13 h 30 à 15 h 00	Milieu sous protection	Postée	15 minutes	Gratuit	Belvédère**
	20 h 00	Si la drave m'était contée	Animation théâtrale	45 minutes	Gratuit	Draveur*
Jeudi	13 h 30 à 15 h 00	Le parc, suivi par un PSIE	Postée	15 minutes	Gratuit	Belvédère**
	14 h 30	De feuilles en aiguilles	Randonnée guidée	1 h	Gratuit	Draveur*
	20 h 00	Rabaska au crépuscule***	Randonnée en canot rabaska	1 h 45	11 \$/ adulte; 5,50 \$/enfant	CLE
	20 h 00	Les Géants du ciel	Causerie	1 h	Gratuit	Draveur*
Vendredi	13 h 15	La Grande Aventure***	Randonnée en canot rabaska	2 h 30	15,95\$/adulte; 7,98\$/enfant	CLE
	13 h 30	Rencontre avec Menaud	Animation théâtrale	15 minutes	Gratuit	Draveur*
	20 h 00	L'Ours noir	Causerie	45 minutes	Gratuit	Draveur*
Samedi	13 h 15	La Grande Aventure***	Randonnée en canot rabaska	2 h 30	15,95\$/adulte; 7,98\$/enfant	CLE
	13 h 30 à 15 h 00	Milieu sous protection	Postée	15 minutes	Gratuit	Belvédère**
	20 h 00	Rabaska au crépuscule***	Randonnée en canot rabaska	1 h 45	11 \$/ adulte; 5,50 \$/enfant	CLE
	20 h 00	À la découverte du loup	Causerie	1 h	Gratuit	Draveur*

ACTIVITÉ SPÉCIALE

10 et 14 août	21 h 00	Place aux Perséides****	Causerie et observation des étoiles	60 minutes	Gratuit	Draveur*
---------------	---------	-------------------------	-------------------------------------	------------	---------	----------

PROGRAMMATION AUTOMNALE | DU 19 AOÛT AU 14 OCTOBRE

JOUR	HEURE	ACTIVITÉ	TYPE	DURÉE	COÛT (taxes en sus)	RENDEZ-VOUS
Vendredi 31 août seulement	20 h 00	L'Ours noir	Causerie	45 minutes	Gratuit	Draveur*
Samedi	13 h 15 à 15 h 00	Milieu sous protection	Postée	15 minutes	Gratuit	Belvédère**
	20 h 00	À la découverte du loup	Causerie	1 h	Gratuit	Draveur*
Dimanche	13 h 15 à 15 h 00	Le parc, suivi par un PSIE	Postée	15 minutes	Gratuit	Belvédère**

* Notez que le service de navette n'est plus offert après l'activité. Veuillez vous rendre à l'activité en voiture ou planifiez de revenir à votre site de camping à pied ou en vélo.

** L'activité peut avoir lieu à l'intérieur du centre de services du Draveur en cas de mauvais temps.

*** Sujet à changement selon la météo ou selon le nombre de participants. Début le samedi 22 juin. Âge minimum : 6 ans

**** L'activité pourrait être reportée ou annulée selon les conditions climatiques. Informez-vous.

Belvédère : Belvédère du sentier Le Belvédère

CLE : Centre de location d'équipement

Draveur : Centre de services du Draveur



ACTIVITÉS DE DÉCOUVERTE

SUR LA RIVIÈRE MALBAIE

CROISIÈRE DÉCOUVERTE EN BATEAU-MOUCHE Durée : 1 h 30 approximativement.

Laissez-vous guider par le capitaine et un garde-parc naturaliste à bord du bateau-mouche Le Menaud. Cette sortie sur la rivière Malbaie vous fera découvrir un paysage spectaculaire, son histoire et la vie qui l'habite.

HORAIRE

DATE	HEURE
18 mai au 14 juin	Semaine : 13 h Fin de semaine: 11 h, 13 h, 14 h 45
20 mai (fête des patriotes)	13 h; 14 h 45
15 juin au 5 juillet	11 h; 13 h; 14 h 45; 16 h 30
6 juillet au 18 août	11 h; 13 h; 14 h 45; 16 h 30; 18 h 30
19 août au 25 août	11 h; 13 h; 14 h 45; 16 h 30
26 août au 30 août	11 h; 13 h; 14 h 45
31 août et 1 septembre	11 h; 13 h; 14 h 45; 16 h 30
2 septembre au 14 octobre	11 h; 13 h; 14 h 45

L'activité pourrait être annulée en raison du mauvais temps. L'horaire est sujet à modification sans préavis.

TARIFS (taxes en sus)

ADULTE	ENFANT (6-17 ANS)	ENFANT (0-5 ANS)
34,36 \$	25,66 \$ **	Gratuit**

* Tarifs sujets à modification sans préavis. ** Preuve d'âge obligatoire. **Rabais de 20 % pour les campeurs.**

LA GRANDE AVENTURE

Dans un esprit de camaraderie, remontez la rivière Malbaie et le fil du temps à bord d'un grand canot rabaska! Vous y découvrirez l'histoire de la vallée et celle des hommes qui l'ont explorée. Une surprise attend vos papilles ! Age minimum : 6 ans.

RABASKA AU CRÉPUSCULE

NOUVEAU

À la brunante, la vie s'éveille et réserve toutes sortes de surprises aux amateurs de la nature. Venez vivre la magie du crépuscule sur la rivière Malbaie, à bord d'un canot rabaska. Soyez émerveillés par les jeux de lumières ou par la faune qui s'anime au coucher du soleil. Age minimum : 6 ans.

Inscription : composez le 1 800 665-6527 ou présentez-vous dans l'une des deux Boutiques Nature du parc pour réserver vos places.

CAUSERIE DE SOIRÉE

L'OURS NOIR

L'écologie, les habitudes et le comportement de l'ours noir sont présentés lors de cette causerie. Apprenez quels sont les moyens permettant de vivre en harmonie avec cet animal que plusieurs personnes redoutent.

À LA DÉCOUVERTE DU LOUP **NOUVEAU**

Un garde-parc lève le voile sur cet animal fascinant et mythique qu'est le loup. Venez en apprendre plus sur son écologie, sur l'occupation et l'utilisation qu'il fait du territoire.

SUR LA PISTE DES CARIBOUS

Savez-vous quels sont les meilleurs endroits à fréquenter dans le parc pour observer des cervidés? Vous le découvrirez peut-être puisque le caribou, l'orignal et le cerf de Virginie sont à l'honneur lors de cette soirée divertissante.

SI LA DRAVE M'ÉTAIT CONTÉE...

Sacré Menaud! Toujours volontaire pour raconter ses péripéties sur la rivière Malbaie! En compagnie de Mgr Félix-Antoine Savard et de Menaud lui-même, nous vous transportons à l'époque de la drave. Ces hommes vous racontent la vie d'autrefois, ses joies et ses misères.

LES GÉANTS DU CIEL

Vous pensez avoir vu un aigle royal planer au-dessus de la rivière? Ou peut-être était-ce un balbuzard pêcheur? Afin de trouver réponse à vos questions, venez participer à notre quiz. Ce jeu vous permettra de découvrir quels géants du ciel survolent le parc. Après cette activité, vous saurez davantage les distinguer et où regarder pour augmenter vos chances de les apercevoir.



ACTIVITÉS AUTOGUIDÉES

SOYEZ EAU COURANT (GUIDE AUTOGUIDÉ)

Procurez-vous un guide autoguidé pour explorer la rivière Malbaie à votre rythme. Disponible gratuitement à la location d'équipement. Pièce d'identité obligatoire.



SCULPTÉ PAR LE TEMPS, AU PAYS DE MENAUD ET LE GOÛT DE L'EAU (EXPOSITIONS THÉMATIQUES)

Les expositions vous permettent de faire un survol général du parc en quelques minutes. Avant ou après votre visite, venez y tester vos connaissances et y explorer ce territoire protégé d'une autre façon. Elles se situent au centre de découverte et de services Félix-Antoine-Savard ainsi qu'au barrage des Érables.

RANDONNÉE GUIDÉE

DE FEUILLES EN AIGUILLES

On trouve dans le parc des espèces végétales qui sont habituellement séparées par des milliers de kilomètres. Dans le cadre d'une courte randonnée, un garde-parc vous présente les phénomènes qui expliquent pourquoi des espèces aux besoins si différents se côtoient.

ACTIVITÉ SPÉCIALE

PLACE AUX PERSÉIDES

Du 10 au 14 août, soyez au rendez-vous avec les étoiles filantes. Dans le décor féérique de la vallée, le phénomène des Perséides vous sera présenté suivi d'une période d'observation des étoiles. Afin de rendre l'expérience plus agréable, prévoyez d'apporter vos chaises longues et des couvertures.

ACTIVITÉS POSTÉES

LE PARC, SUIVI PAR UN PSIE

Au fil du temps, les activités humaines qui ont lieu à l'intérieur et à l'extérieur du territoire ont-elles un impact sur les écosystèmes du parc? Découvrez comment les gardes-parcs suivent et mesurent l'état de santé du parc.

RENCONTRE AVEC MENAUD

Menaud a bien des choses à raconter de l'époque où il bravait la rivière Malbaie, gaffe à la main. Venez vivre une petite partie de l'histoire de la drave, à l'occasion d'une rencontre avec ce sympathique personnage.

MILIEU SOUS PROTECTION

Un garde-parc vous transporte au sommet de l'Acropole des Draveurs. Découvrez ce qu'on y protège et comment vous pouvez faire une différence pour préserver ce milieu!



PROGRAMMES SCOLAIRES

LES PARCS NATIONAUX QUÉBÉCOIS : DES TERRITOIRES PROTÉGÉS

Un garde-parc se rend en classe afin de présenter le réseau des parcs nationaux du Québec, sa raison d'être et le parc. Une activité qui amène notamment les élèves à travailler sur le développement d'un parc fictif. L'ensemble de ce programme a été conçu spécialement pour aider les professeurs de géographie à développer, chez leurs élèves, les compétences visées par le ministère de l'Éducation.

(activité en classe: 1 h 15)

OFFRE JEUNESSE (GROUPES) Forfaits 24 Heures Nature

Les forfaits donnent aux jeunes la chance de profiter de tarifs spéciaux pour camper, effectuer des sorties en canot ou en randonnée pédestre. Les forfaits comprennent également une rencontre d'une heure avec un garde-parc.

Information et réservation :

418 439-1227 ou parc.hautes-gorges@sepaq.com

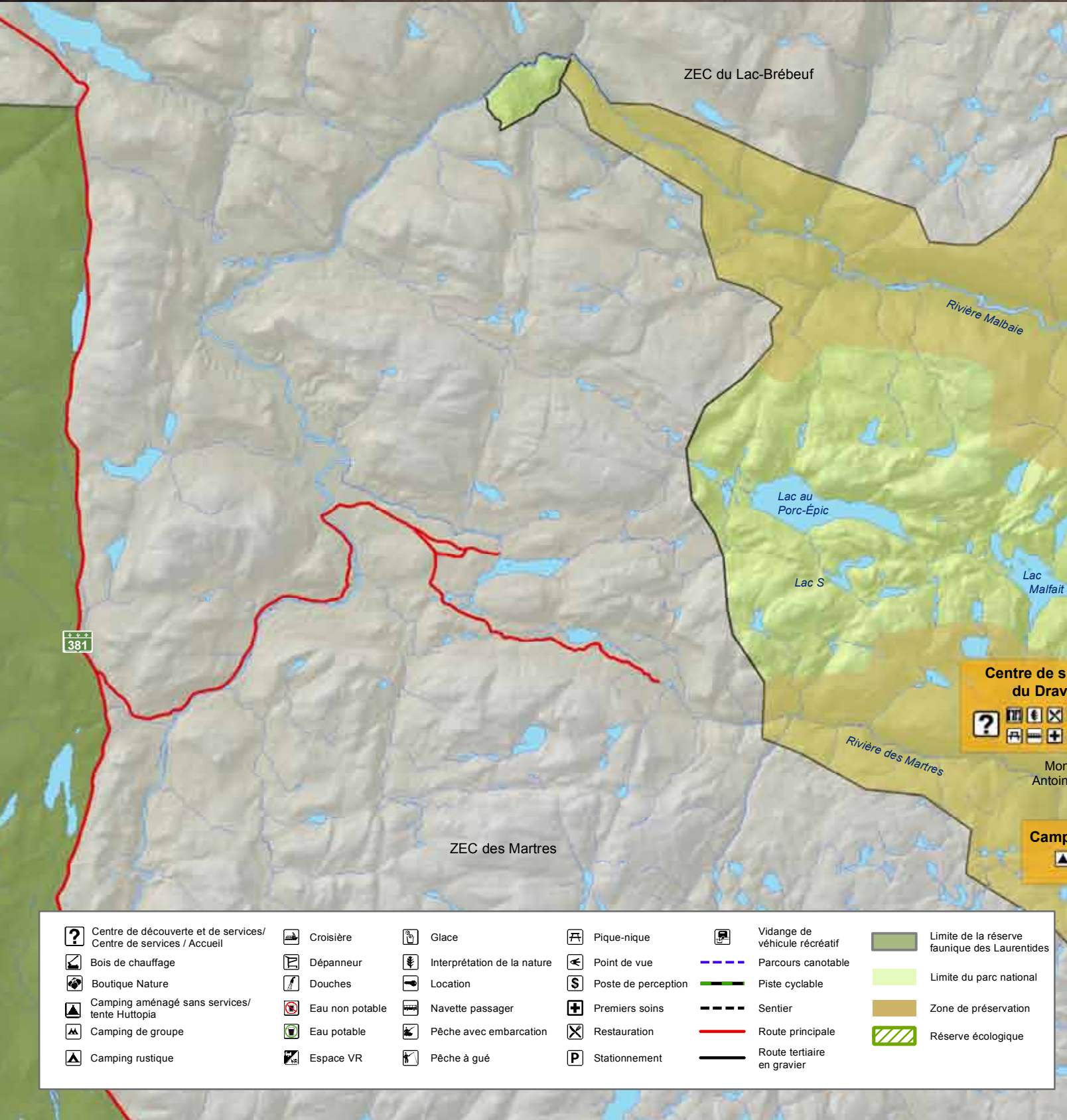


Groupe de cadets 1239 en randonnée dans le sentier de la Chute-du-Ruisseau-Blanc, accompagné par Sylvain Rousseau, garde-parc naturaliste.



CARTE GÉNÉRALE

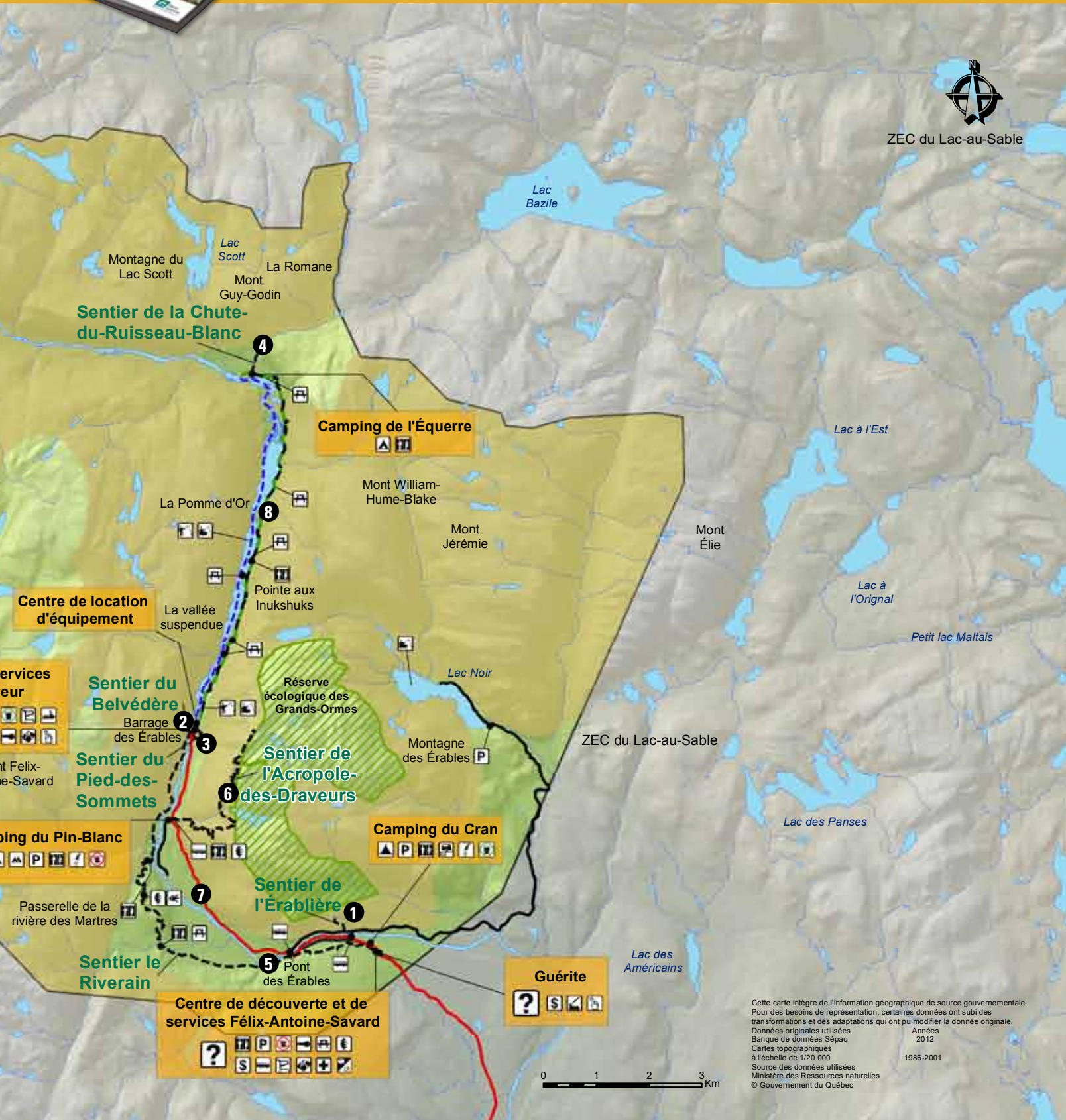
PARC NATIONAL DES HAUTES-GORGES-DE-LA-RIVIÈRE-MALBAIE



Centre de découverte et de services/ Centre de services / Accueil	Croisière	Glace	Pique-nique	Vidange de véhicule récréatif	Limite de la réserve faunique des Laurentides
Bois de chauffage	Dépanneur	Interprétation de la nature	Point de vue	Parcours canotable	Limite du parc national
Boutique Nature	Douches	Location	Poste de perception	Piste cyclable	Zone de préservation
Camping aménagé sans services/ tente Huttoopia	Eau non potable	Navette passager	Premiers soins	Sentier	Réserve écologique
Camping de groupe	Eau potable	Pêche avec embarcation	Restauration	Route principale	
Camping rustique	Espace VR	Pêche à gué	Stationnement	Route tertiaire en gravier	



Les tracés sont à titre indicatif seulement. Cette carte ne doit pas être utilisée pour la longue randonnée ou les sentiers hivernaux. Procurez-vous la carte détaillée en vente au centre de découverte ou de services. Notez aussi que le parc n'est desservi par aucun réseau téléphonique (aucune ligne fixe ou couverture cellulaire).



Cette carte intègre de l'information géographique de source gouvernementale. Pour des besoins de représentation, certaines données ont subi des transformations et des adaptations qui ont pu modifier la donnée originale.
 Données originales utilisées : Années 2012
 Banque de données Sépaq
 Cartes topographiques à l'échelle de 1/20 000 : 1986-2001
 Source des données utilisées : Ministère des Ressources naturelles © Gouvernement du Québec



RANDONNÉES PÉDESTRES ET À VÉLO

SENTIERS DE RANDONNÉE PÉDESTRE

SENTIER	DIFFICULTÉ	LONGUEUR ET DURÉE (KM)		DÉNIVELÉ APPROX. (M)	LIEU DE DÉPART
1 L'Érablière L'approche du sentier se fait sur un chemin forestier qui longe la rivière Malbaie. Le sentier vous conduit à un point de vue sur la spectaculaire paroi du Cran des Érables, à proximité d'un petit plan d'eau tranquille.		1,5 (aller-retour)*	1 h 30	20	Pont des Érables (km 2)
2 Le Belvédère Sans trop d'efforts, rendez-vous au belvédère qui donne accès à une vue saisissante de la vallée.		0,2 (aller-retour)	15 min	30	Barrage des Érables (km 8)
3 Le Pied-des-Sommets En quelques minutes, dégourdissez-vous les jambes en empruntant ce sentier qui conduit à un belvédère d'où vous pourrez observer, d'un angle différent, le mont Félix-Antoine-Savard.		0,5 (boucle)	20 min	60	Barrage des Érables (km 8)
4 La Chute-du-Ruisseau-Blanc Charmante randonnée qui mène au pied d'une chute spectaculaire de 45 mètres. Une destination en soi pour ceux qui se rendront à l'Équerre en vélo, à pied ou en canot.		1 (aller-retour)**	30 min	70	L'Équerre (km 16)
5 Le Riverain La première section du sentier offre de très beaux points de vue sur le cran des Érables. La deuxième partie du sentier longe la rivière Malbaie. La dernière section demande davantage d'efforts et offre une vue impressionnante sur la vallée.		21,2 (aller-retour) 20,4 (aller-retour) 17,4 (aller-retour)	5 h 30 5 h 15 4 h 45	160 170 170	Centre de découverte et de services Félix-Antoine-Savard (km 0) Camping du Cran (km 0,5) Pont des Érables (km 2)
6 L'Acropole-des-Draveurs Ce sentier vous transporte dans un univers forestier jusqu'au premier sommet, à partir duquel vous serez plongé dans un milieu alpin où la flore et les paysages sont à l'honneur. Une vue spectaculaire sur la vallée de la rivière Malbaie et sur les monts environnants vous y attend.		10,4 (aller-retour)	4 à 6 h	800	Camping du Pin-Blanc (km 6)

* Ne comprend pas le trajet d'approche ; un chemin forestier qui longe la rivière Malbaie (2 km aller-retour).

** Ne comprend pas le trajet d'approche ; rivière Malbaie ou piste cyclable qui longe la rivière Malbaie (16 km aller-retour).

PISTE CYCLABLE ET ROUTE PARTAGÉE

LIEU DE DÉPART	DIFFICULTÉ	LONGUEUR (KM)	CATÉGORIE	SENTIER (lieu d'arrivée)
7 Centre de découverte et de services Félix-Antoine-Savard		16 (aller-retour)	Route asphaltée partagée	Centre de services du Draveur
8 Centre de services du Draveur		16 (aller-retour)	Piste cyclable	Secteur de l'Équerre



PARC NATIONAL
DES GRANDS-JARDINS

NOUVEAUTÉ : VIA FERRATA AU MONT-DU-LAC-DES-CYGNES

Le secteur du Mont-du-Lac-des-Cygnés est réputé pour ses façades escarpées, son relief accidenté et ses points de vue grandioses. Pour découvrir et apprécier autrement ce lieu mythique, vivez une nouvelle expérience de montagne avec la Via Ferrata, une activité pour tous à mi-chemin entre la marche en montagne et l'escalade.

LA TRAVERSÉE

PARCOURS DÉBUTANT

16 ans et + **39 \$*** /pers.

LA MONTÉE

PARCOURS INTERMÉDIAIRE

16 ans et + **69 \$*** /pers.

* Taxes et autorisation d'accès en sus.

Photographie : André Piché



parcsquebec.com
1 800 665-6527





PÊCHE

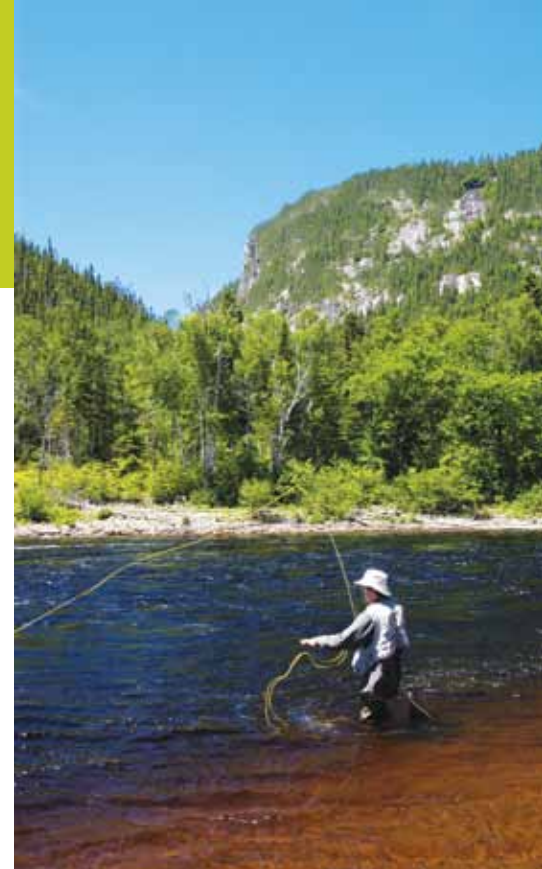
LA PÊCHE (DU 24 MAI AU 2 SEPTEMBRE)

Le parc national des Hautes-Gorges-de-la-Rivière-Malbaie vous invite à venir taquiner la truite (omble de fontaine). Deux plans d'eau exceptionnels pour la pêche à l'omble de fontaine s'offrent à vous, soit **la rivière Malbaie et le lac Noir**.

En amont (section entre le barrage et l'Équerre) du barrage des Érables, il est possible de pêcher à la mouche ou à la ligne. Vous pourrez pêcher à gué ou louer une chaloupe pour profiter pleinement de votre journée. Seulement quatre chaloupes sont disponibles dans ce secteur, faites vite! En aval (section des rapides) du barrage des Érables, vous pourrez pêcher à gué à la mouche seulement.

Le lac Noir, quant à lui, est pêché à la mouche ou à la ligne en chaloupe seulement. Deux chaloupes sont disponibles en location sur ce plan d'eau. Pour accéder au lac Noir, vous devrez parcourir 12 km en véhicule sur un chemin forestier.

Que ce soit sur la rivière Malbaie ou au lac Noir, il est important de se rappeler que vous devrez avoir en votre possession votre permis de pêche provincial et votre autorisation de pêche. Les moteurs électriques et à quatre temps (maximum de 9,9 forces) sont autorisés sur les deux plans d'eau pour la pêche.



TARIFS DE LA PÊCHE

PÊCHE SUR LA RIVIÈRE MALBAIE ET LE LAC NOIR (taxes en sus)	TARIFS*
Autorisation de pêche dans le parc (obligatoire)	17,32 \$
Autorisation de pêche dans le parc + location d'une chaloupe (rivière Malbaie et lac Noir)	1 pers. : 57,18 \$ 2 pers. : 74,50 \$ 3 pers. : 91,82 \$
Location d'un moteur électrique à la journée (guérite)	40,75 \$

*Tarifs sujets à modification sans préavis.



ENREGISTREMENT OBLIGATOIRE DES PRISES

Au terme de votre activité de pêche, vous devez obligatoirement enregistrer vos captures quotidiennes. Que vous les consommiez sur place ou les ramenez à la maison, passez d'abord les peser au centre de location d'équipement ou à la guérite. Cette pratique est importante et obligatoire pour assurer une saine gestion des populations de poissons.



DÉCOUVREZ LA COLLECTION FONDS PARCS QUÉBEC DANS LES BOUTIQUE NATURE

Pour chaque article acheté, **1\$** sera remis au **Fonds Parcs Québec**.

Par vos dons au Fonds Parcs Québec, vous contribuez à la conservation de vos parcs nationaux. Le financement de travaux de recherche, d'acquisition de connaissances, de suivi ou d'inventaire permettront d'obtenir de précieuses données nécessaires, notamment, à la sauvegarde d'espèces végétales ou animales.

BOUTIQUE NATURE
Parcs Québec

FONDS
Parcs Québec
fondsparcsquebec.com



CAMPING



DESCRIPTION

CAMPING	CATÉGORIE	NOMBRE DE SITES	ACCESSIBILITÉ	DISTANCE DU CENTRE DE DÉCOUVERTE ET DE SERVICES FÉLIX-ANTOINE-SAVARD	TARIFS À PARTIR DE (taxes en sus)**
L'Équerre	rustique forfait ***	25	À pied, à vélo ou en canot	16 km	34,25 \$ / emplacement / nuit / 2 ballots de bois 173,82 \$
Le Cran	aménagé sans service	87	En automobile	0,5 km	28,50 \$ / emplacement / nuit
Pin-Blanc	aménagé sans service	20 1 (groupe)	En automobile	6 km, en face du sentier de l'Acropole-des-Draveurs	28,50 \$ / emplacement / nuit
L'Épervier	halte VR	7	En automobile ou en VR	Derrière le centre de découverte et de services Félix-Antoine-Savard	22,25 \$ / emplacement / nuit
Prêt-à-camper Huttopia Le camping sans tracas idéal pour la famille! Ce type d'hébergement dispose de 2 chambres avec 2 grands lits, de tout le nécessaire pour cuisiner (vaisselle, ustensiles, poêle au propane extérieur, réfrigérateur), d'un chauffage d'appoint, d'éclairage et d'une table avec chaises. À l'extérieur, vous retrouverez une table à pique-nique, 4 chaises de jardin et un foyer.					
Le Cran	aménagé sans service	19	En automobile	0,5 km	99 \$ / emplacement / nuit
Pin-Blanc	aménagé sans service	5	À pied, distance entre 95 et 215 mètres	6 km, en face du sentier de l'Acropole-des-Draveurs	99 \$ / emplacement / nuit
Literie					17 \$ / jour

* Haute saison vendredi et samedi et du 21 juin au 7 septembre.

** Les prix, les modalités et les services peuvent être modifiés sans préavis.

*** Comprend 2 nuits de camping, 3 jours de location et 4 ballots de bois.

🪪 DÉPANNEUR

Vous avez oublié quelques denrées alimentaires ou vos piquets de tente, passez par le dépanneur au centre de découverte et de services Félix-Antoine-Savard ou au centre de services du Draveur.

🚣 CAMPEUR AYANT LEUR ÉQUIPEMENT NAUTIQUE

Savez-vous que vous pouvez laisser votre équipement au centre de location pour la durée de votre séjour? Informez-vous au centre de découverte et de services Félix-Antoine-Savard ou à la guérite.

🚲 BIENVENUE CYCLISTES

Le parc national des Hautes-Gorges-de-la-Rivière-Malbaie contribue à l'essor et au développement du tourisme de nature en offrant des sites de camping réservés aux cyclistes seulement. Ceux-ci pourront se prévaloir de ce type de camping s'ils ne sont pas accompagnés d'un véhicule pour les bagages ou autre.

SAC RÉUTILISABLE POUR BOIS EN VRAC

Il est important de rapporter les sacs réutilisables aux endroits prévus à cet effet. Merci de votre collaboration.

BOIS ET GLACE EN VENTE À LA GUÉRITE



Huttopia

UNE EXPÉRIENCE UNIQUE À PARCS QUÉBEC!

Découvrez la **tente Huttopia**, une façon simple et confortable de vivre les joies du camping sans tout trimballer.

Chaque unité comprend :

- deux grands lits
- un chauffage d'appoint et l'éclairage
- un réchaud au propane et un petit réfrigérateur
- tout le nécessaire pour préparer les repas

SAISON 2013

80 nouvelles tentes

2 nouvelles destinations

- Îles-de-Boucherville
- Lac-Témiscouata

BASSE SAISON ⁽¹⁾

99 \$ /nuit

HAUTE SAISON ⁽²⁾

116 \$ /nuit

Capacité de 5 pers. (max. 4 adultes)

(1) Du dimanche au jeudi jusqu'au 20 juin 2013 et à partir du 8 septembre 2013.

(2) Les vendredis, les samedis, les jours fériés et tous les jours du 21 juin au 7 septembre 2013. Taxes et tarification d'accès en sus

Réservation en ligne : parcsquebec.com/huttopia



CENTRE DE LOCATION D'ÉQUIPEMENT



CENTRE DE LOCATION D'ÉQUIPEMENT (150 mètres derrière le centre de services du Draveur)

Les sorties sur l'eau ou sur la piste cyclable sont d'excellents moyens de découvrir toute la beauté de la vallée de la rivière Malbaie. Un vrai contact avec la nature vous attend.

CENTRE DE LOCATION D'ÉQUIPEMENT

ÉQUIPEMENT* (taxes en sus)	À L'HEURE	BLOC DE 4 HEURES	JOURNÉE
Bicyclette adulte	12,50 \$	25 \$	35,75 \$
Bicyclette enfant	7,25 \$	12,25 \$	17,25 \$
Remorque pour bagage			11 \$
Remorque de vélo pour enfant	7,75 \$	15,50 \$	22,25 \$
Canot	15,25 \$	30,25 \$	43 \$
Kayak simple	15,50 \$	31 \$	44,25 \$
Kayak double	21,25 \$	42,25 \$	60,25 \$
Veste de sauvetage			5,75 \$
Sac au sec			5,75 \$

* Les prix, les modalités et les services peuvent être modifiés sans préavis. Pièce d'identité avec photo obligatoire. Nous vous conseillons de réserver une journée à l'avance. **Notez qu'il n'est pas possible de réserver la journée même.**

NOUVEAUTÉ Rabais Matinée sur l'eau : 50% de rabais pour les campeurs sur une location d'embarcation nautique pour une heure. Informez-vous!

PARCOURS CANOTABLE



RENSEIGNEMENTS IMPORTANTS

Ce qu'il faut savoir avant de partir en canot ou en kayak:

1. Restez toujours assis dans l'embarcation;
2. Si de forts vents surgissent, placez-vous en position genoux fléchis au fond du canot afin d'abaisser votre centre de gravité et d'obtenir ainsi une plus grande stabilité;
3. Longez toujours la rive Est (du côté de la piste cyclable) afin de ne pas nuire aux manœuvres du bateau-mouche;
4. Si vous êtes surpris par un orage, rangez-vous sur la rive Est et attendez que celui-ci passe;
5. Trois longs coups de sifflet signifient que vous avez besoin d'aide (le sifflet est accroché à votre veste de flottaison individuelle).



POUR LES CAMPEURS AYANT LEUR EMBARcation

Vous avez un canot ou un kayak et vous passez plusieurs jours au parc? Notez qu'il est possible de laisser votre embarcation au centre de location d'équipement. Informez-vous, c'est gratuit.

Découvrez une partie de la Route des saveurs de Charlevoix. Venez faire le plein d'énergie et dégustez des produits du terroir charlevoisien.

Une terrasse, un foyer, des paysages époustouffants et de bons petits plats santé aux saveurs de Charlevoix vous attendent au centre de services du Draveur. Pourquoi pas vous offrir un smoked meat au veau de Charlevoix, une crêpe au Migneron, un saucisson sec des viandes biologiques accompagné d'une bière de la Microbrasserie de Charlevoix? On vous attend!





OBSERVATION DE LA FAUNE



LOUP, OÙ ES-TU?

Depuis 2005, quelques signes de la présence du loup gris ont été notés sur le territoire du parc. Malgré l'observation d'empreintes et de fèces, les rencontres ont été plutôt rares, car ce grand canidé craint instinctivement l'humain.

En 2010, des travaux d'entretien ont été effectués sur le barrage des Érables. Ce projet a occasionné une baisse du niveau des eaux de la rivière Malbaie pour la durée de la saison estivale. Les berges ainsi dégarnies encaissées dans les hautes parois, ont offert un territoire de chasse exceptionnel pour le loup. Il est probable que ce phénomène soit la cause du plus grand nombre d'observations survenues cette année-là. Durant cette période, une carcasse d'orignal a été retrouvée en bordure de la rivière. Autour de cette dernière, des traces de pattes et des poils de loup ont été relevés, ce qui laisse croire que le cervidé a servi de repas à la meute.

Mais la plus belle découverte est certainement celle d'une tanière ayant été occupée par la meute. En effet, à l'été 2010, des abris sous roches ayant servi de logis à la meute ont été découverts par notre équipe. La mousse et la végétation bien piétinée démontrait que le site avait été occupé pendant une longue période. Les poils présents en bonne quantité sur le site confirmaient qu'il s'agissait bien d'une tanière de loups. En 2011, nous avons pu confirmer que la meute avait déménagé (ce qui est fréquent), mais le nouvel emplacement nous est inconnu.

L'équipe du parc souhaite en apprendre davantage sur cet animal mythique et sur l'utilisation qu'il fait du territoire. Vous pouvez collaborer en signalant tout signe de présence ou observations du loup gris durant votre séjour. Vous nous aiderez ainsi à acquérir davantage de connaissances, en plus de nous permettre d'assurer une bonne cohabitation avec l'espèce.

Comme c'est le cas avec l'ours noir, les loups devenus trop familiers avec l'humain peuvent devenir dangereux. Il est donc primordial de ne pas les nourrir et d'éviter de laisser des déchets ou des aliments sans surveillance à son campement.

Pour en apprendre davantage, assistez à la causerie « À la découverte du loup ». Voir page 6.



AVENTURE ÉCOTOURISME QUÉBEC AU PARC NATIONAL DES HAUTES-GORGES-DE-LA-RIVIÈRE-MALBAIE



© Luc Rousseau

Les producteurs membres d'Aventure Écotourisme Québec, en collaboration avec la Sépaq, vous proposent plusieurs séjours et activités guidées spécialement conçus pour vous faire découvrir des espaces naturels exceptionnels. AEQ regroupe plus d'une centaine d'entreprises en tourisme d'aventure et en écotourisme qui s'unissent pour vous offrir des produits de grande qualité.

Planifiez votre activité guidée avec :

KATABATIK – AVENTURE DANS CHARLEVOIX
Kayak de mer
418 665-2332
1 800 453-4850

DESCENTE MALBAIE
Traineau à chiens
418 439-2265

RÉSEAU **Sépaq**   Aventure Écotourisme Québec
www.aventurequebec.ca



LE SENTIER DE L'ACROPOLE-DES-DRAVEURS

GARDONS LE SENTIER EN SANTÉ

À chaque année, des milliers de visiteurs fréquentent le sentier de l'Acropole-des-Draveurs. Ce sentier qui conduit les randonneurs au sommet de la montagne des Érables, parcourt un dénivelé abrupt de plus de 800 mètres. Plusieurs moyens ont été mis en place pour maximiser la stabilité du sol (voir l'encadré ci-dessous). Malheureusement, le comportement de certains utilisateurs qui créent des sentiers illicites en quittant la chaussée de marche favorisent l'érosion et la dégradation du sentier. Pour préserver son état, il est essentiel que les randonneurs demeurent à l'intérieur du sentier.

LA PETITE HISTOIRE D'UN GRAND SENTIER

En 1956, l'histoire du sentier de l'Acropole-des-Draveurs débute lorsqu'une tour d'observation pour surveiller les feux de forêt est érigée au sommet de la montagne des Érables. À cette époque, aucune voie n'est ouverte du côté de la vallée de la rivière Malbaie. L'accès se fait plutôt par le sud de la montagne, traversant la réserve écologique des Grands-Ormes, un territoire qui bénéficie aujourd'hui du plus haut statut de protection légal au Québec. On peut accéder à la réserve écologique uniquement pour des fins d'éducation ou de recherche.

À la fin des années 1980, c'est l'époque du parc régional. Un accès au belvédère actuel, localisé à environ 500 mètres d'altitude, est rendu possible en suivant le ruisseau qui provient du lac du Pic Chevelu. Au début des années 1990, un passage est réalisé

jusqu'au sommet, via le belvédère, afin de permettre aux adeptes de l'escalade de redescendre après avoir grimpé les parois rocheuses. Les amateurs de randonnée ne tardent pas à utiliser ce sentier où les pentes sont très fortes, laissant place à une érosion soutenue. Pour faciliter l'accès, on y retrouve plus de 170 mètres de corde et de nombreux escaliers de bois. Rapidement, le sentier se dégrade et devient dangereux.

En 2000, le territoire obtient le statut de parc national de conservation et l'état du sentier est si lamentable qu'il est même envisagé de le fermer.

En 2001, un diagnostic du sentier est réalisé : pentes fortes, mauvais drainage, éboulis, chablis, etc. On identifie alors tous les moyens à prendre pour contrer l'érosion. Trois équipes de quatre travailleurs amorcent les travaux et aménagent le premier 1,5 kilomètre.

En 2002, un campement temporaire est installé dans le secteur du lac du Pic Chevelu et du matériel est transporté par hélicoptère (ex. : toilette sèche, matériel pour le campement) afin d'accélérer la cadence des travaux qui ont lieu du printemps à l'automne. Le sentier est terminé le 8 octobre 2003.



L'ancien sentier et son érosion.

MOYENS ADOPTÉS POUR LIMITER L'ÉROSION ET LA DÉGRADATION DU NOUVEAU SENTIER

- » La pente est limitée entre 12 et 15 %.
- » La largeur de la chaussée de marche est délimitée et elle est restreinte à 1,5 mètre.
- » L'eau de pluie est évacuée par l'aménagement de fossés, de « barres d'eau » ou d'une surface de marche convexe.
- » Un entretien préventif annuel est réalisé par l'équipe des services collectifs.
- » Par divers moyens, le public est sensibilisé à la bonne conduite à adopter pour préserver le sentier.



« Barre d'eau » qui permet l'évacuation de l'eau à l'extérieur du sentier.



Vérification de la pente latérale du sentier.



Le nouveau sentier, une véritable sculpture de pierres.





LE DÉVOILEMENT DES TOURBIÈRES



Depuis la création du parc national, on connaissait l'existence d'une tourbière dans le secteur du lac Noir, mais très peu d'information sur cette dernière était disponible. En 2011, nous l'avons visitée à quelques reprises lors de la caractérisation de ce secteur. L'existence d'une seconde tourbière fut également révélée à l'équipe grâce à l'œil averti d'un garde-parc naturaliste qui effectuait une patrouille au sommet de l'Acropole des Draveurs.



Petite tourbière située à proximité du sommet de l'Acropole des Draveurs.

QU'EST-CE QU'UNE TOURBIÈRE?

Une tourbière est un milieu humide et frais en permanence, où l'eau est stagnante et où s'accumulent les végétaux morts (la tourbe) dont la décomposition est limitée par le manque d'oxygène. La flore qui s'y développe doit adopter des stratégies pour coloniser ce milieu hostile, acide et pauvre en azote. À titre d'exemple, nous retrouvons dans la tourbière du lac Noir la *Drosera rotundifolia*, une plante carnivore qui se nourrit d'insectes pour suppléer au manque d'azote des milieux où elle évolue.



Drosera rotundifolia, plante carnivore localisée dans la tourbière du lac Noir.

EN QUOI LES TOURBIÈRES SONT-ELLES IMPORTANTES?

Outre qu'elles soient une source de biodiversité, les tourbières jouent un rôle de rétention de l'eau en agissant comme d'immenses éponges. Elles atténuent ainsi l'impact des pluies diluviennes sur le milieu, tout comme celles des sécheresses. Les tourbières agissent également comme des filtres, fixant une certaine quantité de polluants et de toxines à travers les plantes. Finalement, elles constituent de précieuses archives historiques puisque les matières organiques qui s'y déposent au fil des millénaires s'y conservent très longtemps. On peut, par exemple, étudier l'histoire de la végétation (composition et succession) en faisant l'analyse du pollen extrait d'une tourbière. En Europe, la découverte de corps humains et de leurs outils conservés dans des tourbières depuis des millénaires a également permis de faire avancer nos connaissances du fonctionnement des civilisations humaines!



Œuf de canard éclos retrouvé dans la tourbière du lac Noir.

Le relief accidenté du parc favorise peu l'accumulation d'eau stagnante. Pour cette raison, la présence de tourbières est relativement rare à l'intérieur des limites du territoire. Les nouvelles observations faites en 2011 permettront d'enrichir nos connaissances du milieu tout en favorisant une meilleure protection de celui-ci.

❓ SAVIEZ-VOUS QUE

Les tourbières sont menacées par l'exploitation massive de la tourbe et par l'assèchement des zones humides. À l'échelle mondiale, les tourbières jouent un rôle majeur en tant que puits de carbone.



Porte d'entrée
du parc national
des Hautes-Gorges-
de-la-Rivière-Malbaie

Bienvenue chez nous!



225 autres modèles en magasin



BELOEIL - BROSSARD - BURLINGTON - ETOBICOKE - LAVAL - OSHAWA - OTTAWA - QUÉBEC - VAUGHAN

LA PLUS GRANDE DESTINATION PLEIN AIR



Offrez-vous tout le confort et la liberté dans l'un de nos 44 appartements entièrement équipés. (35 minutes du parc national des Hautes-Gorges-de-la-Rivière-Malbaie)

95, Côte Bellevue, C.P. 1015
 La Malbaie (Québec) G5A 3A7
 Tél. : 418 665-3757
 1 877 665-3757
 Téléc. : 418 665-3103
 www.laremontee.com



Auberge Le Relais
 des Hautes-Gorges

- Site exceptionnel aux abords du Parc national des Hautes-Gorges-de-la-Rivière-Malbaie.
- Qualité de sa table reconnue.
- Un endroit parfait pour la villégiature ainsi que pour les réunions de famille ou d'affaire.
- Activités sur place et bien plus...

www.aubergehautesgorges.ca

AUTOPRO
 MÉCANIQUE

Freins Direction Silencieux Suspension Traction avant Véhicules récréatifs

AUTOPRO

Garage St-Aimé-des-Lacs Inc.
 104, rue Principale, St-Aimé-des-Lacs (Québec) G0T 1S0
 Tél.: (418) 439-3371
 Fax : (418) 439-4027

DÉPANNEUR
 Des Hautes-Gorges

GARAGE
Paul Tremblay
 MOTONEIGE - VTT - RANGER

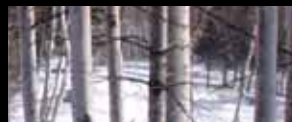
POLARIS
 L'évasion plein air.

STIHL Jonsred Husqvarna PGO Aïm

164, Principale St-Aimé-des-Lacs G0T 1S0
 Prop.: Bernard Tremblay

418-439-3337
 www.garagepaultremblay.com
 email: garagept@hotmail.com

FORFAITSCASINO.CA




PAR PUR PLAISIR

Reflet authentique de la beauté de sa région, le Casino de Charlevoix vous offre une expérience unique de jeu et de divertissement, à la fine pointe de la technologie. Faites votre choix parmi nos 950 machines à sous et nos divers jeux de table, dont le black jack, la roulette et le populaire poker Texas Hold'em, et laissez-vous éblouir par les animations spectaculaires présentées dans l'environnement média.

Le Fairmont Le Manoir Richelieu, avec son golf, son spa, ses piscines et ses restaurants de renom, vous assure un séjour où la détente se mêle au plaisir pour votre plus grand bonheur.

1 800 665.2274

casino-de-charlevoix.com

 /CasinoCharlevoix

Fairmont
LE MANOIR RICHELIEU

18 ans +