

33^e ANNEE

MARS 1931

LE BULLETIN

DE LA

Chambre de Commerce



SOMMAIRE

Séances en 1931-32	25	Taxe d'Impôt sur le revenu	33
Travaux de la Chambre	25	Progrès industriels et agricoles	33
La menace du communisme	32	L'offre et la demande	34
L'enregistrement des autos en 1930	33	La récolte des érables	36

COPIE À LA CHAMBRE DE COMMERCE DU DISTRICT DE MONTRÉAL
25758

CANADIAN NATIONAL STEAMSHIPS

Opérant un service de passagers et de fret comme suit:

A BERMUDES, BAHAMAS, JAMAÏQUE et MONDURAS ANGLAIS. Service hebdomadaire de Passagers et de fret de MONTREAL, en ETE, et d'HALIFAX et BOSTON en HIVER. Retour à ces ports.

Service hebdomadaire de fret de MONTREAL à la JAMAÏQUE, direct en passant par HALIFAX en ETE et d'HALIFAX à la JAMAÏQUE, retournant à BOSTON et à HALIFAX en HIVER.

A BEMUDES, ST. KITTS, NEVIS, ANTIGUA, MONTSERRAT, ST. DOMINGUE, STE-LUCIE, BARBADES, ST-VINCENT, GRENADA, TRINIDAD, DEMERARA — service de passagers, fret et malle d'HALIFAX et BOSTON tous les quinze jours, retournant à ST-JEAN, N. B., prenant du fret à ST-JEAN pour HALIFAX.

Service bi-mensuel de MONTREAL à BERMUDES, ST-DOMINGUE, PORTO-RICO, ST. KITTS, ANTIGUA, GUADELOUPE, MARTINIQUE, BARBADES, GRENADA, TRINIDAD et DEMERARA via HALIFAX et retournant directement à QUEBEC et MONTREAL.

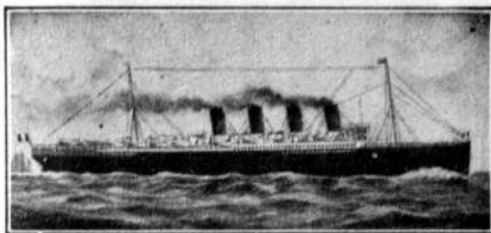
Service de fret de MONTREAL au BRÉSIL, ARGENTINE et URAGUAY, revenant à MONTREAL, mensuel.

Service de fret entre MONTREAL, VICTORIA et VANCOUVER, arrêtant à ST-JEAN et HALIFAX et retour à MONTREAL tous les mois.

Service mensuel de fret de MONTREAL à NOUVELLE-ZÉLANDE, revenant à MONTREAL via ports américains.

Service toutes les trois semaines entre MONTREAL et l'AUSTRALIE, revenant par les ports américains.

Pour plus de renseignements concernant les taux, départs, etc., s'adresser à tout agent du Canadien National ou au Bureau-Chef: 384, rue St-Jacques Ouest, Montréal.



COMPAGNIE GENERALE TRANSATLANTIQUE LIGNE FRANÇAISE

SERVICE RAPIDE ET DE LUXE

NEW YORK—PLYMOUTH—LE HAVRE

par les paquebots

ILE DE FRANCE — PARIS — FRANCE

NEW-YORK — LE HAVRE

par les paquebots à classe unique

LAFAYETTE — DeGRASSE — ROCHAMBEAU

BORDEAUX — HALIFAX — NEW-YORK

Tous les quinze jours par les paquebots à classe unique

ROUSSILLON — LA BOURDONNAIS

GENIN, TRUDEAU & CIE, Limitée,
Agents généraux

42, Rue Notre-Dame Ouest

Tél. Lancaster 5634

ou aux agents locaux

Montréal

WILLIAM I. GEAR, SON & CO. INC.

AGENTS MARITIMES

AGENCE DE VOYAGES POUR TOUTES LIGNES
DE NAVIGATION

POUR LE TEMPS FROID

Croisières aux Indes Occidentales

De 9 jusqu'à 29 jours. Prix minimums :
de \$85.00 à \$306.00

"C'est une région bénie, un décor où il fait si bon vivre entre l'azur des cieux et l'azur des flots.
"Les champs y sont toujours fleuris, les montagnes éternellement verdoyantes, sous un soleil vermeil."

Bureau: No 27 EDIFICE BOARD OF TRADE

Téléphone: MArquette 5639

ALLEZ en EUROPE par la WHITE STAR en compagnie de vos compatriotes

Les paquebots WHITE STAR sont renommés pour leur propreté méticuleuse, le confort de leurs installations, l'excellence de leur cuisine et leur personnel attentif et courtois. La variété des amusements à bord plaît à tous et rend la traversée agréable.

Services de Halifax à Plymouth, Cherbourg, Antwerp, Queenstown (Cobh) et Liverpool.

Assistance et renseignements donnés avec le plus grand plaisir verbalement ou par correspondance. Aucune obligation de votre part.



LAURENT TURCOTTE,

Directeur du Service de langue française

485 rue McGill, Montréal Tél. MArquette 7761

Conseil d'Administration de la Chambre de Commerce pour 1931-1932

PRESIDENT.

Monsieur CHARLES DUQUETTE, Prés. Alliance Nationale, 515 Ave Viger

1er VICE-PRESIDENT :

M. L.-J. TARTE,
Président et gérant-général "La Parisienne Shoe Co.",
2194 avenue La Salle.

TRESORIER HONORAIRE :

M. HORMISDAS DELORME,
Canada Flooring Co. Ltd.,
304 rue Beaumont.

2ème VICE-PRESIDENT :

M. AVILA RAYMOND,
"Raymond Hardware Co.",
893 St-Jacques Ouest.

SECRETAIRE :

M. J.-C. GROVES-CONTANT,
25 rue St-Jacques Est.

MEMBRES DU CONSEIL :

MM. Aubry, Léo., prés. A. Aubry & Fils, Ltée, 2250 Delorimier.
Blondeau, J. Albert, prés. J. E. Clément, Inc., ass., 465 St-Jean.
Bock, J.-S., marchand de bois en gros, 60 St-Jacques Ouest.
Carmel, J.-R., Mtl. Rail & Water Trns., 1100 Craig Est.
Ducharme, Narcisse, prés. "La Sauvegarde", 152 N.-Dame Est.
Duverger, Henri, de Geo. Heas & Son, Ltd., 901 Victoria square.
Gélinas, L.-A., dir. "Mark Fisher & Son, Ltd.", 760 Victoria sq.
Généreux, Rosario, prés. "Généreux Motor Co.", 3455 ave du Parc.
Grothé, L.-Emile, dir. "L.-O. Grothé, Ltée", 2000 boul. S.-Laurent.
Hurtubise, Joseph, courtier en assurances, 500 Place d'Armes.

MM. Joubert, Zéphirin, de "J. J. Joubert, Ltée", 4141 rue St-André.
Langlois, Mendoza, courtier en immeubles, 25 St-Jacques Est.
Leduc, Pierre, de "Leduc Drug Co.", coin St-Denis et Sherbrooke.
Lorrain, Wilfrid, manufacturier, L'Abord-a-Plouffe, Qué.
Marchand, Victor, M.P.P., prés. Melchers Dist., 437 S.-Jacques O.
Milette, Alphonse, administrateur, 1106 Côte du Beaver Hall.
Moisan, C.-N., "Stand. Paper Box Co., Ltd.", 6240 Ave du Parc.
Paré, Philias, de "G. A. Grier & Sons, Ltd.", 316 N.-D.-de-Grâce.
Smyth, T.-Taggart, gér. gén. B' d'Epargne, 262 St-Jacques O.
Tremblay, J.-P., entrepreneur, 3575 rue Addington.

AUTRES MEMBRES DU CONSEIL :

1.—Anciens présidents.

St. Hormisdas Laporte, C.P., de Laporte, Martin Ltée, 640 St-Paul O.
MM. Joseph Contant, pharmacien, 365, rue Notre-Dame Est.
C.-H. Catelli, industriel, 3446 Ave. de l'Hôtel de Ville.
Fréd.-C. Larivière, march. quincaillerie, 3715 Boul. St-Laurent.
Armand Chaput, dir. Banque Can. Nationale, 133 St-Jacques O.
Ludger Gravel, négociant, 426 Place Jacques-Cartier.
J.-E.-C. Daoust, architecte, 266 rue St-Jacques Ouest.

MM. Alfred Lambert, fab. de chaussures, 26 Notre-Dame Ouest.
Jos. Daoust, manufacturier, 939 Sq. Victoria.
P.-E. Joubert, "Ass. Impériale", 275 St-Jacques Ouest.
J.-V. Desaulniers, "Casse Nat. d'Economie", 55 St-Jacques Ouest.
J. A. Paulhus, "D. Hattox Co.", 428 Bonsecours.
Hon. R.-O. Grothé, de "L.-O. Grothé Ltée", 2000 boul. St-Laurent.
C.-E. Gravel, administrateur, 44 Notre-Dame Ouest.

2.—Anciens vice-présidents et trésoriers :

MM. Ubald Garand, 20, rue Saint-Jacques Ouest.
S.-D. Joubert, 391 boulevard Saint-Joseph Ouest.
J.-A.-E. Gauvin, 1551, rue Ste-Catherine Est.
Joseph Fortier, 350, rue Notre-Dame Ouest.
Ed. Gariépy, 54, Notre-Dame Ouest.

MM. Geo. Gonthier, auditeur général, Ottawa.
Rod. Bédard, 425, Avenue Viger.
Israël Cardin, 2365 Boul. Rosemont.
J.-O. Labrecque, 975 rue Wolfe.
J. A. Laferté, 57 Saint-Jacques Ouest.

AVOCATS-CONSEILS :

M. LEON GARNEAU, C.R., 204 Notre-Dame Ouest; M. J.-C. LAMOTHE, C.R., 25 rue St-Jacques Est.

Vérificateurs :

MM. J.-A. Archambault, C.P.-A. et Calixte Parent, comptable

COMMISSIONS PERMANENTES POUR L'EXERCICE 1930-31

Affaires Municipales.—MM. J.-A. Paulhus, président, Art. Campeau, C.-H. Catelli, L.-M. Cornélien, Gustave Franço, Ed. Gernay, J.-O. Labrecque, Mend. Langlois, Victor Lévesque, P.-N. Ménard, Alph. Milette, Ernest Pitt, Avila Raymond, J.-A. Savard, J.-P. Tremblay.

Agriculture et Produits Laitiers.—MM. Alf. Bissonnette, J.-A. Blais, Nap. Charest, J.-E. Chicoine, S.-L. Contant, J.-F. Desmarais, Hector-L. Déry, Ed. Gernaey, J.-J. Joubert, Leo McKenna, Aug. Trudel, B. Trudel, Paul Wattiez.

Assurances et Prévention des Incendies.—MM. J.-A. Blondeau, H.-C. Bourne, Ed. Courtois, I. Crépeau, Alex. Belzil, Léon Décarie, Gilles Forget, J.-C. Gagné, Théo. Meunier, J. Villeneuve Morin, A.-C. O'Donoghue, Paul Guimet, J.-H. Pigeon, Gaston Rivet.

Automobiles.—MM. L.-C. Barbeau, A.-F. Bergevin, Jos. Bonhomme, Jos. Boulé, Geo. Clermont, Omer DesSerres, Pierre Gravel, Victor Lévesque, J.-O. Linteau, Emile Linteau, J.-P. O'Shea.

Banque et Bourse.—MM. Beaudry Leman, H. Geoffrion, Ern. Guimont, J.-R. Hébert, F.-G. Leduc, Cha. Moncel, H. Pérodeau, L.-E. Potvin, Cha.-A. Roy, T.-T. Smyth.

Cuir, Peaux et Fourrures.—MM. J.-H. Beaudry, Ant. Bédard, Aug. Chevalier, Wilf. Clermont, Jos. Daoust, Cha. Deguire, Fra. Desjardins, W. Delorme, Wilf. Gagnon, A. Lépine, Ant. Lefebvre, J.-A. McCaughan, D. Lapierre, A. Rousseau.

Epiceries et Produits Alimentaires.—MM. J.-F.-T. Allard, J.-R. Carmel, J.-E. Charbonneau, S.L. Contant, Id. Genest, C.-P. Hébert, Geo. Hogg, J. Huysman, Marcel Langlois, Jos. Laporte, Wilf. Lorrain, Alph. Raymond, J.-A. Quimet, J.-T. Poulin, T. St-Arnaud, B. Trudel.

Expositions.—MM. Ernest Cormier, F.-E. Fontaine, J.-H. Larocque, Em. Martel, Léon Trépanier, P. Vanier.

Finances.—MM. Avila Raymond, président, H. Delorme, Cha. Duquette, Ed. Gariépy, Hon. R.-O. Grothé, J.-O. Labrecque, J.-A. Laferté, J.-A. Paulhus, L.-J. Tarte.

Immeubles.—MM. Mend. Langlois, Art. Campeau, C.-E. Gravel, H. Gohier, W.-T. Hency, Jos. Hurtubise, Albert Jetté, F.-N. Ménard, Alph. Milette, J.-B. Peloquin, J.-J. Perrault, J.-H. Petit, Philias Paré, Ernest Pitt, J.-P. Tremblay.

Législation.—MM. Israël Cardin, C.-H. Catelli, H. Collette, Jos. Contant, A.-S. Deguire, Wilf. Déziel, Mend. Langlois, P.-N. Ménard, Alph. Milette, Rosaire Dupuis, Victor Gaudet, N.-E. Lanoix, T.-T. Smyth.

Mines, Forêts, Hydro-Electrique.—MM. J.-S. Bock, Paul Bélique, Aurélien Boyer, Alph. Bélanger, de G. Beaubien, J.-N. Forest, Aug. Frigon, A.-J.-H. Langevin, J.-A. Larocque, U.-A. Leduc, Geo. Paré, Philias Paré, S. Quimet, J.-P. Tremblay.

Nouveautés.—MM. P. Charton, W.-J. Daly, Théo. Lonin, L.-H. Ducloux, A.-J. Dugal, J.-I. Eddé, R. Gélinas, L.-A. Gélinas, A.-F. Ladouceur, L.-N. Messier, Hubert Noisieux, J.-G. Trudeau.

Papier et Pulpe.—MM. Art. Berthiaume, C.-A. Bourgeois, Paul Granger, Adj. Ménard, C.-N. Moisan, J.-N.-A. Perreault, Jean Rolland, J.-P. Rolland, Ant. Valliquette.

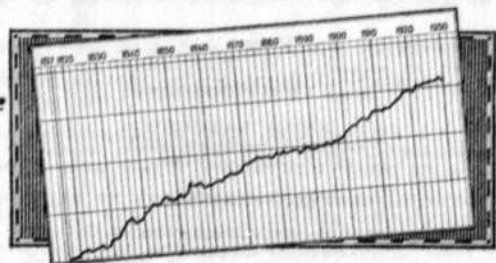
Produits Pharmaceutiques et Chimiques.—MM. Jos. Contant, Alb. Bellefontaine, J.-H. Brodeur, Art. Décarie, Ed.-Chs. Duquette, Aug.-P. Fortin, Arm. Giroux, A.-F. LaRose, H. Lanctôt, J.-H. Marceau, H. Nadeau, Ed. Vadboncoeur.

Quincaillerie et Métaux.—MM. J.-A. Aubry, J.-P. Beauvais, A.-F. Bergevin, Hector-A. Bernier, Alex. Charette, Hector Dubois, John Durand, J.-S. Laplante, Alf. Pelletier, A.-G. Yon.

Tabacs, Cigares, etc.—MM. H. Brabant, Aimé DesRosiers, Arm. Grothé, Emile Grothé, Hon. R.-O. Grothé, J.-A. Trudeau, Louis Viau.

Transports, D'omnes, Postes, Téléphone et Télégraphe.—MM. O. Lefebvre, président, C.-A. Bourgeois, J.-R. Carmel, C.-H. Catelli, L.-M. Cornélien, E.-A. Cunningham, A.-A. Gardiner, Paul Gingras, J.-Alcide Lalonde, J.-H. Lefort, S.-E. Léger, S. Quimet, Paul Seurot, J.-P. Tremblay.

COPIE DES BREVETS D'INVENTION



Un Record ininterrompu de Progrès

La Banque de Montréal est maintenant bien entrée dans son deuxième siècle d'heureuses opérations et de solides progrès au service de sa clientèle et des meilleurs intérêts du Canada en matière de finance.

BANQUE DE MONTRÉAL

Fondée en 1817

L'ACTIF DEPASSE \$800,000,000.

Société d'Administration et de Fiducie

FONDEE EN 1902

Siège social: MONTREAL
5, rue St-Jacques est
(Edifice du Crédit Foncier Franco-Canadien)

ADMINISTRATION de SUCCESSIONS, de FIDEICOMMIS
et de FORTUNES PRIVEES

VOUTES de SURETE

Conseil d'Administration

Hon. Sir Hormisdas Laporte, K.B., C.P., President, Montréal	Hon. Narcisse Pérodeau Montréal
Charles Cahen d'Anvers Vice-Président, Paris	Hon. Thomas Chapais Québec
Martial Chevalier Paris	Hon. L. Athanase David Montréal
Tancrède Bienvenu Montréal	Armand Chaput Montréal
Hon. Rodolphe Lemieux C.P., C.R., LL.D. Ottawa	Joseph Sirois, N.P. Québec
Vicomte R. de Roumefort Montréal	Louis S. St-Laurent, C.R. Québec

J. Théo. Leclerc
Administrateur et Directeur Général
J. C. Brosseau
Secrétaire.

AGENCES :

QUEBEC—WINNIPEG—REGINA—EDMONTON—VANCOUVER
Fonds administrés - - - - - \$27,229,310.00
Fiduciaire pour émissions d'obligations - 25,728,611.00

Votre Correspondance Personnelle



...Pour lui faire donner l'impression d'un style et d'un goût supérieurs... pensez toujours au PARCHEMIN ROLLAND. Il est fabriqué pour les connaisseurs.

Le PARCHEMIN ROLLAND plait au toucher par son beau fini et sa haute qualité, il attire l'oeil par son fini mat et sa blancheur de neige.

Les bons marchands de papeterie — ou votre imprimeur — peuvent vous fournir le PARCHEMIN ROLLAND. Un grand nombre de styles dans des boîtes attrayantes avec ornementation en relief — pour dames et messieurs.

COMPAGNIE DE PAPIER ROLLAND
MONTREAL, Qué.

ARTICLES RELIGIEUX POUR CADEAUX

Première Communion, Anniversaires, Mariages, Ordinations et Professions Religieuses.

LIVRES DE PRIERES, reliures artistiques, très élégantes nouveautés.
LIVRES DE MEDITATIONS, prédications, bréviaires, Vies des Saints, Biographies.
MEDAILLES en or, sujets variés, avec chaînettes très appréciables.
PLAQUETTES ONYX, métal et bois.
STATUES, or nouveau, or vert et or mat, tous les sujets et grandeurs, aussi en plastique.
CROIX, palissandre et acajou avec Christ vieil ivoire, bronze doré et artistique.
CHAPELETS, roulés or, doublés or et or solide, pierres véritables. — Etais en cuir.
IMAGES assorties pour toutes les occasions.

Nous imprimons les Souvenirs de Première Communion et d'Ordinations sacerdotales.

Nous apportons aux commandes par la poste une attention toute spéciale. — Un personnel compétent et courtois est à la disposition des visiteurs.

Demandez nos catalogues d'articles religieux.

GRANGER FRÈRES
Libraires, Papetiers, Importateurs

54 NOTRE-DAME OUEST, MONTREAL

La plus importante librairie et papeterie française du Canada.

BULLETIN DE LA CHAMBRE DE COMMERCE

DU DISTRICT DE MONTREAL

Abonnement—Un an \$3.00

MARS 1931

Le service gracieux du "Bulletin" est fait à tous les membres de la Chambre.

SEANCES EN 1931-32

- Fév. 25—Assemblée du Conseil.
Mars 4—Assemblée générale.
" 18—Assemblée du Conseil.
Avril 1—Assemblée générale trimestrielle.
" 15—Assemblée du Conseil.
" 29—Assemblée du Conseil.
Mai 6—Assemblée générale.
" 20—Assemblée du Conseil.

VACANCES

- Sept. 30—Assemblée générale trimestrielle.
Oct. 14—Assemblée du Conseil.
" 28—Assemblée du Conseil.
Nov. 4—Assemblée générale.
" 18—Assemblée du Conseil.
Dec. 2—Assemblée générale trimestrielle.
" 16—Assemblée du Conseil.
1932
Janv. 20—Assemblée générale trimestrielle.
Fev. 10—Assemblée générale annuelle.

Travaux de la Chambre

ASSEMBLEE GENERALE TRIMESTRIELLE

La Chambre de commerce s'est réunie en assemblée générale trimestrielle le mercredi 21 janvier 1931 sous la présidence de M. Chs Duquette, président.

Etaients présents : MM. L.-J. Tarte, V.-P., C.-E. Gravel, J.-O. Labrecque, Israël Cardin, Avila Raymond, H. Delorme, J.-R. Carmel, Léo Aubry, J.-Alcide Lalonde, Jos. Hurtubise, J.-P. Tremblay, Wilf. Lorrain, T.-T. Smyth, Alph. Milette, Théo. Bonin, Geo. Paré, R.-T. Armand, W. Déziel, C.-A. Morin, V. Lévesque, G. Francq, A.-C. O'Donoghue, M. Chartré, J.-B.-A. Gougeon, L.-M. Cornellier, J.-A. Savard, Nap. Taillon et le Secrétaire.

Le procès-verbal de l'assemblée générale trimestrielle du 3 décembre dernier est lu et approuvé.

Trafic du pont Victoria vers St-Lambert, Qué.—La Chambre est saisie d'une résolution du Conseil de la Ville de St-Lambert, Qué. à l'honorable ministre de la Voirie provinciale en faveur d'une route qui passerait par cette dernière ville, du pont Victoria pour atteindre Chambly, St-Hubert et les Etats-Unis, par la nouvelle route.

Après quelques explications de M. C.-E. Gravel, ce dernier propose, appuyé par M. Victor Lévesque, que la Chambre concoure dans cette résolution. Ce qui est adopté unanimement.

Chemin de fer vers Chibougamau.—Sur proposition de M. Victor Lévesque, appuyé par M. T.-T. Smyth, il est résolu de soumettre à la Commission des Transports la demande de construction d'une voie ferrée vers la région minière de Chibougamau.

Il est proposé par M. T.-T. Smyth, appuyé par M. L.-J. Tarte: que le Président en fonctions soit le délégué de notre Chambre, durant son terme d'office, à aucun poste sur l'un quelconque des Comités de la Canadian Chamber of Commerce, Adopté.

Tunnels sous le canal Lachine.—Sur proposition de M. J.-P. Tremblay, appuyé par M. W. Lorrain, la Chambre approuve une résolution de l'Exécutif en rapport avec la construction de tunnels aux rues Wellington et Church. Cette résolution était à l'effet de prier le gouvernement provincial de permettre à la Cité de Montréal de contribuer à cette construction de la même manière qu'elle a été autorisée suivant l'Acte du Chômage de 1930.

Loi de compensation en accidents aux ouvriers.—M. le Président annonce que durant la vacance de la Chambre pour les fêtes du Nouvel An, une demande a été faite à l'Exécutif par des membres, le priant de s'opposer au projet d'assurance d'état qui doit être soumis comme amendement à la Loi des Compensations en accidents aux ouvriers. En l'occurrence, l'Exécutif s'était adjoint des ex-présidents et autres membres qui pouvaient l'éclairer sur le sujet. La conclusion a été une résolution priant le gouvernement de faire une enquête avant de changer la dite loi et qu'à tout événement, la Chambre se déclarait de nouveau opposée à toute étatisation.

La discussion s'engage. M. Franq ne croit pas que ce qui est visé soit de l'étatisation et il est dissident.

Après quelques expressions d'opinions de part et d'autre, il est finalement proposé par M. Victor Lévesque, appuyé par M. W. Lorrain, que la dite résolution soit reçue et déposée aux archives. Adopté.

Les Compagnies d'utilités publiques.—L'assemblée approuve la démarche que va faire la Canadian Chamber of Commerce au gouvernement fédéral pour l'indure à placer sur un même pied d'égalité, quant à la taxe d'impôt sur le revenu, les Utilités Publiques, qu'elles soient propriétés privées ou publiques. Cette approbation est venue à la suite d'une

proposition de M. I. Cardin, appuyé par M. J.-P. Tremblay.

Commission des Affaires municipales. — M. le Président suggère que les noms suivants soient ajoutés à la Commission des Affaires municipales pour finir le terme 1930-31 : MM. P.-N. Ménard, J.-P. Tremblay, Ernest Pitt, Avila Raymond, Alph. Milette et J.-A. Savard. Adopté.

Loi de Faillite.—M. Victor Lévesque attire l'attention de l'assemblée sur certaines lacunes qui existent dans l'application et l'administration de la loi des faillites. Il y a, dit-il, trop de latitude laissée aux liquidateurs, par exemple. Les affaires ne se terminent pas en certains cas et la lenteur à ce faire par ailleurs est au détriment du commerce. Il suggère que la loi de faillite et son application soient étudiées afin de proposer des amendements au ministre de la Justice.

Sur proposition de M. Milette, appuyé par M. Cardin, il est résolu que cette question soit soumise à la Commission de Législation pour étude et rapport.

Mise en nomination.—*Président* : Il est proposé par MM. J.-A. Laferté, Ed. Gariépy, J.-O. Labrecque, R.-O. Grothé, Ubald Garand, Beaudry Leman, J.-V. Desaulniers, C.-E. Gravel, J. Daoust, Israël Cardin, Zéphirin Hébert, J. Beaubien, C.-H. Branchaud, Walter Molson, J.-P. Rolland, J.-S. Norris, M. Langlois, J.-Théo. Leclerc, Edouard Biron, E.-E. DuVerger, V.-A. Jolicoeur, Ernest Guimont, A. Racine, U. Ouellette, Ildefonse Genes, J.-B.-A. Gougeon, J.-A. Lalonde, Alphonse Milette, Ed. Gernaey, Frs. Desjardins,

Que Monsieur CHARLES DUQUETTE, Président de "L'Alliance Nationale", soit réélu PRÉSIDENT de la Chambre de commerce du district de Montréal pour l'année 1931-1932.

Aucun autre n'étant mis en nomination, M. Chs Duquette est unanimement réélu président pour le terme 1931-1932.

1er VICE-PRESIDENT : Il est proposé par MM. Chs Duquette, Ed. Gariépy, J.-A. Laferté, R.-O. Grothé, C.-E. Gravel, J.-V. Desaulniers, J. Daoust, Jos. Contant, J.-A. Paulhus, J.-O. Labrecque, Ubald Garand, Beaudry Leman, Zéphirin Hébert, Walter Molson, J.-S. Norris, Hon. C.-P. Beaubien, C.-H. Branchaud, Alphonse Milette, M. Langlois, J.-Théo. Leclerc, Rosaire Dupuis, Ed. Gernaey, Ernest Guimont, U. Ouellette, Ildefonse Genest, Hector-H. Racine, G. Martin, J.-B.-A. Gougeon, E.-E. DuVerger, Frs Desjardins,

Que Monsieur LOUIS-JOSEPH TARTE, Président et Gérant général de "La Parisienne Shoe Co." soit élu **1er VICE-PRESIDENT** de la Chambre de commerce du district de Montréal pour l'année 1931-1932.

M. Tarte étant le seul candidat, il est déclaré élu **1er vice-président** pour le terme 1931-1932.

2ème VICE-PRESIDENT.—M. Avila Raymond est mis en nomination comme **2ème VICE-PRESIDENT** par MM. Chs Duquette, Ed. Gariépy, J.-A. Laferté, Jos. Contant, J.-A. Paulhus, J.-V. Desaulniers, C.-E. Gravel, R.-O. Grothé, J.-O. Labrecque, Ubald Garand, Hon. C.-P. Beaubien, Zéphirin Hébert, C.-H. Branchaud, Israël Cardin, Alphonse Milette, Walter Molson, J.-S. Norris, C. Déom, H. Prud'homme, Albert Lamarre, Edouard Biron, J.-C. Brosseau, J.-A. Lalonde, Ernest Guimont, U. Ouellette, Ildefonse Genest, A. Racine, J.-P. Rolland, J.-B.-A. Gougeon.

Étant le seul candidat, M. Raymond est déclaré élu **2ème Vice-président** pour le terme 1931-1932.

TRESORIER HONORAIRE : Il est proposé par MM. Chs Duquette, Ed. Gariépy, J.-A. Laferté, Hon. R.-O. Grothé, Jos. Contant, J.-A. Paulhus, J. Daoust, C.-E. Gravel, J.-V. Desaulniers, J.-O. Labrecque, Alphonse Milette, C. Déom, H. Prud'homme, Albert Lamarre, J.-C. Brosseau, Edouard Biron, J.-A. Lalonde, Ernest Guimont, R. Faribault, J. Beaubien, C.-P. Hébert, Wilfrid Archambault, Ildefonse Genest, Hector-H. Racine, J.-S. Norris, G. Martin, J.-B.-A. Gougeon, E.-E. DuVerger,

Que M. Hormidas Delorme soit élu **Trésorier honoraire** de la Chambre de commerce du district de Montréal pour l'année 1931-1932.

M. Delorme est unanimement élu **Trésorier honoraire** pour le terme 1931-1932, étant le seul candidat à ce poste.

SECRETARE : M. J.-C. GROVES-CONTANT est mis en nomination comme **Secrétaire** par MM. Chs Duquette, Ed. Gariépy, J.-A. Laferté, Hon. R.-O. Grothé, C.-E. Gravel, J.-V. Desaulniers, J. Daoust, J.-O. Labrecque, Alphonse Milette, Ed. Gernaey, M. Langlois, J.-Théo. Leclerc, Rosaire Dupuis, Beaudry Leman, R. Faribault, G. Martin, J. Beaubien, C.-P. Hébert, Wilfrid Archambault, Hector-H. Racine, J.-S. Norris, J.-B.-A. Gougeon, J.-A. Lalonde, E.-E. DuVerger, V.-A. Jolicoeur, Ernest Guimont, Frs Desjardins,

M. Contant étant le seul candidat à cette charge, il est unanimement réélu **Secrétaire** pour l'exercice 1931-1932.

CONSEILLERS : Les personnes suivantes sont mises en nomination comme **conseillers** pour l'exercice 1931-1932 :

1.—M. Aubry Léo, par MM. C. B. Hamelin et J.-O. Labrecque.

2.—M. Bissonnette Alfred, par MM. Jos. Contant et C.-B. Hamelin.

3.—M. Blondeau J.-Albert, par MM. J.-Théo. Leclerc et C.-B. Hamelin.

4.—M. Bock J.-S., par MM. J.-V. Desaulniers et J. Huysman.

5.—M. Bonin Théo., par MM. C.-B. Hamelin et J.-O. Labrecque.

Adj. Menard

IMPRIMEUR

987, SAINT-LAURENT,

MONTREAL



TELEPHONES:
EST 1878-3241

Spécialité:
Tributs Floraux
en Cire

Nouvelle adresse:

1406, RUE SAINT-DENIS, Coin Sainte-Catherine Est

Etablie en 1885

Tél. LAncester 5246

A. JETTÉ & CIE

COURTIERS EN IMMEUBLES

Experts en propriétés, Etc.

84, rue Notre-Dame ouest,
Edifice Duluth, Ch. 52.

Montréal



Vous vous assurez satisfaction permanente en achetant vos bois durs à plancher judicieusement. Les bois durs à plancher Canada Flooring ont une qualité, une beauté et une durabilité qui ne sont surpassées à aucun prix.

Toujours en mains :

Chêne — Merisier — Erable ou Hêtre

dans toutes les qualités et toutes les épaisseurs.

Ecrivez pour plus de renseignements
à notre département de service.

Canada Flooring Co. Ltd

304, rue BEAUMONT — VILLE MONT-ROYAL
Montréal, Qué.

Téléphone : ATLantic 7286

Première Compagnie Anglaise établie au Canada
A. D. 1804

Phoenix Assurance Co. Ltd

DE LONDRES, ANGLETERRE

Assurances transigées

FEU VIE MARINE
LOYER EXPLOSION
AUTOMOBILE

Actif de la Compagnie dépassant . . . \$165,000,000
Sinistres payés, au delà de 800,000,000
Dépôt au Gouvernement Fédéral 3,000,000

J. B. PATERSON, Gérant

C. W. C. TYRE,

Assistant-Gérant

WM. LAWRIE,

Dép.-Assistant-Gérant

Bureau-Chef pour le Canada:

480, rue St-François-Xavier,

MONTREAL

TRUST GENERAL DU CANADA

EXECUTEUR TESTAMENTAIRE
AGENT FINANCIER
ADMINISTRATEUR
LIQUIDATEUR
FIDUCIAIRE

Capital versé : \$1,105,000

Conseil d'administration :

L'hon. F.-L. Béique, président.
L'hon. J.-M. Wilson, vice-président.
L'hon. D.-O. L'Espérance, vice-président.

L.-J.-Adjutor Amyot
Joseph Beaubien
L'hon. N.-A. Belcourt, C.R.
A.-N. Drolet
Sir J.-Geo. Garneau
Ernest Guimont
Mendoza Langlois
A.-A. Larocque

Ch. Laurendeau, C.R.
Beaudry Leman
L'hon. J. Nicol, C.R.
L'hon. J.-E. Perrault, C.R.
L'hon. Donat Raymond
Leo-G. Ryan
L'hon. Georges-A. Simard
C.-E. Taschereau, N.P.

N.-A. Tammins

René Morin, Directeur général

112, rue St-Jacques ouest
MONTREAL

71, rue St-Pierre
QUEBEC



Rapide et Personnel

POUR des décisions immédiates où la politesse vous commande de communiquer personnellement — dans les occasions où la promptitude et la netteté d'une réponse jouent un rôle important — dans cent et une circonstances qui exigent une décision rapide et un contact personnel, utilisez le téléphone.

Et le service téléphonique de longue distance est peu coûteux — vous pouvez appeler à n'importe quel endroit dans un rayon de soixante-quatre milles pour 45 cents ou moins, et les autres taux sont proportionnellement peu élevés.



Tél. HARbour 1196 Edifice Chambre de Commerce
25, rue St-Jacques est, Montréal.

LAMOTHE, GADBOIS & CHARBONNEAU AVOCATS

J. C. Lamothe, LL.D., C.R., Emilien Gadbois, LL.L., C.R.,
J. Pierre Charbonneau, B.C.L., N. Charbonneau, B.C.L.

ASSURANCE FINANCE

VOS COLLECTIONS

à

10 POUR CENT

GASTON RIVET

Directeur

Guardian Finance Company

266 St-Jacques Ouest

Edifice Banque d'Épargne, ch. 306 MARquette 2587

Résidence: ATLantic 3559-M

Carte d'informations livrée sur demande.

Tél. Lancaster 7700

La Cie J. & C. Brunet

LIMITÉE



Plomberie
Couverture
Electricité
Chauffage

1095 boul.
St-Laurent

MONTREAL

R. FARIBAULT NOTAIRE

Successeur de Leclerc & Faribault
60, RUE ST-JACQUES OUEST
Tél. Main 0678 MONTREAL
Argent à prêter sur hypothèque

LARUE & TRUDEL

Comptables agréés
(Chartered Accountants)

J.-Art. Larue, C.A. Eugène Trudel, C.A.
J.-Wilfrid Boulet, C.A. Maurice Chartré, C.A.
A.-Emile Beauvais, C.A. David Robillard, C.A.
Maurice Boulanger, C.A. Jean-Paul Gauthier, C.A.
Jacques LaRue, C.A.

LaRUE, TRUDEL & PICHER
Syndics et Liquidateurs

MONTREAL QUEBEC

F. R. PAQUET J.L.A. CHARBONNEAU

COMPTABLES-LIQUIDATEURS
SYNDICS AUTORISÉS

Edifice Transportation Harbour 0421
Suite 512

132 rue St-Jacques ouest, Montréal

W. A. BAKER, C. R. AVOCAT

Edifice Métropole
4, rue Notre-Dame est, Montréal
LANcaster 9257

J. P. O SHEA & CIE

VERRE DE TOUS GENRES
POUR CONSTRUCTIONS

Vitrines
Comptoirs
Fontaines
Tables
Chaises

FOURNITURES DE RESTAURANT

VERRIERES POUR EGLISES

VITROLITE SANI ONYX
929, ruelle Perreault, Montréal.

GARAND, TERROUX & CIE Banquiers et Agents de Change

20, RUE ST-JACQUES OUEST, MONTREAL
(En face du journal "La Presse")

6.—M. Carmel J.-R., par MM. J. Daoust et C.-E. Gravel.

7.—M. Collette H., par MM. C.-E. Gravel et Emilien Gadbois.

8.—M. Corbeil Joseph, par MM. J.-C. Lamothe et J.-A. Paulhus.

9.—M. Ducharme Narcisse, par MM. J.-O. Labrecque et Jos. Contant.

10.—M. DuVerger Henri, par MM. J.-Théo. Leclerc et J.-V. Desaulniers.

11.—M. Fournier J.-E., par MM. C.-E. Gravel et J.-C. Lamothe.

12.—M. Gagné J.-C., par MM. J. Huysman et J.-F.-T. Allard.

13.—Gélinas L.-A., par MM. Albert Hudon et Louis Viau.

14.—M. Généreux Rosario, par MM. J. Daoust et J.-A. Paulhus.

15.—M. Grothé L.-Emile, par MM. J.-F.-T. Allard et J. Huysman.

16.—M. Hurtubise Joseph, par MM. J.-Théo. Leclerc et J.-V. Desaulniers.

17.—M. Joubert Zéphirin, par MM. J.-V. Desaulniers et Emilien Gadbois.

18.—M. Langevin A.-J.-H., par MM. J.-C. Lamothe et J. Daoust.

19.—M. Langlois Mendoza, par MM. Albert Hudon et J. Huysman.

20.—M. Lanoix N.-E., par MM. J.-O. Labrecque et C.-E. Gravel.

21.—M. Laureys Henry, par MM. Avila Raymond et L.-J. Tarte.

22.—M. Lévesque Victor, par MM. Nap. Taillon et J.-P. Tremblay.

23.—M. Leduc Pierre, par MM. Louis Viau et Albert Hudon.

24.—M. Lorrain Wilfrid, par MM. Chs Duquette et J.-A. Paulhus.

25.—M. Marchand Victor, par MM. Albert Hudon et J.-Théo. Leclerc.

26.—M. Milette Alphonse, par MM. J.-C. Brosseau et J.-V. Desaulniers.

27.—M. Moisan C.-N., par MM. J.-C. Lamothe et J. Daoust.

28.—M. Paré Philias, par MM. Chs Duquette, J.-C. Lamothe et J.-V. Desaulniers.

29.—M. Ramway Walter-B., par MM. Chs Duquette, Walter Molson et J.-S. Norris.

30.—M. Smyth T.-Taggart, par MM. Jos. Contant et Albert Hudon.

31.—M. Tremblay J.-P., par MM. Chs Duquette, J.-V. Desaulniers et V.-A. Jolicoeur.

32.—M. Vaillancourt Paul, par MM. J.-F.-T. Allard et J. Huysman.

Comme il y a plus de vingt candidats au poste de conseillers, M. le Président déclare qu'il y aura votation et qu'un bulletin sera en conséquence, adressé à tous les membres.

SCRUTATEURS.—Il est proposé par MM. J.-B.-A. Gougeon, M. Langlois et Victor Lévesque, que Ed. Gernaey, Emmanuel Martel et A.-C. O'Donoghue, soient nommés scrutateurs pour dépuiler le scrutin le mardi 10 février prochain. Adopté.

AVOCATS-CONSEILS.—Il est proposé par MM. M. Langlois, J.-B.-A. Gougeon et Victor Lévesque, que MM. Léon Garneau, C.R. et J.-C. Lamothe, C.R. soient nommés avocats-conseils de la Chambre de commerce pour l'année 1931-1932. Adopté.

Proposition de nouveau membre.—Calixte Parent est proposé et agréé comme membre de la Chambre à la demande de M. J.-C. Groves-Contant.

Avant de clore la séance, MM. Chs Duquette, L.-J. Tarte et Avila Raymond remercient les membres de les avoir élus.

Et la séance est levée.

ASSEMBLEE GENERALE ANNUELLE

La Chambre de commerce s'est réunie en assemblée générale annuelle le mercredi 11 février 1931 sous la présidence de M. Charles Duquette, président.

Étaient présents : — MM. L.-J. Tarte, 1er V.-P., Avila Raymond, 2ème V.-P., H. Delorme, Trésorier honoraire, Jos. Contant, J.-A. Paulhus, J.-O. Labrecque, Jos. Hurtubise, T.-T. Smyth, Mend. Langlois, J.-P. Tremblay, Alph. Milette, Wilf. Lorrain, L.-Emile Grothé, J. Coutlée, Aimé Rolland, Denys Fournier, J. Alcide Lalonde, J.-B.-A. Gougeon, C.-A. Bourgeois, H. Collette, A.-S. McNichols, J.-A. Savard, E.-A. Cunningham, V. Lévesque, O. Lefebvre, L. Décary, Paul Gingras, Jos. Brosseau, N.-E. Lanoix, Jean Valiquette, Henry Neill, Lawrence H. Choquette, George Pratt, Théo. Bonin et le Secrétaire.

Le procès-verbal de l'assemblée générale trimestrielle du 21 janvier dernier est lu et approuvé.

Courrier.—Le Secrétaire lit les noms des personnes qui ont retiré leur candidature à l'élection du Conseil de la Chambre pour le présent exercice.

Rapport du Trésorier Honoraire.—Le Secrétaire, en l'absence du Trésorier-honoraire, présente le rapport annuel de la finance de la Chambre pour l'année finissant le 31 décembre 1930.

Quoique ce rapport accuse un déficit, il y a cependant une notable diminution dans la dette de l'année précédente et il fait prévoir de meilleurs résultats pour 1931. Ce déficit était dû à la diminution des recettes dans les loyers des bureaux.

Sur proposition de M. C.-A. Bourgeois, appuyé par M. Mendoza Langlois, le rapport annuel du Trésorier-honoraire est unanimement adopté.

Rapport des scrutateurs.—Ces derniers annoncent, sous le serment qu'ils ont prêté, que les personnes suivantes sont élues membres du Conseil de la Chambre pour l'année 1931 :—MM. Léo. Aubry, J. Albert Blondeau, J.-S. Bock, J.-R. Carmel, Narcisse Ducharme, Henri Duverger, L.-A. Gélinas, Ro-

sario Généreux, L.-Emile Grothé, Joseph Hurtubise, Zéphirin Joubert, Mendoza Langlois, Pierre Leduc, Wilfrid Lorrain, Victor Marchand, Alphonse Milette, C.-N. Moisan, Philias Paré, T.-Taggart Smyth, J.-P. Tremblay.

Discours du Président.—Avant de procéder à son discours annuel, M. le Président fait part à l'assemblée que tous les membres élus de l'Exécutif ont prêté serment de remplir fidèlement leurs devoirs comme tels, devant M. Joseph Contant, juge de paix.

M. Duquette fait une revue des travaux accomplis par la Chambre durant l'année qui vient de se terminer et appuie sur la situation économique du Canada pendant la même période.

Ce discours sera publié en entier dans le Bulletin.

Les autres officiers ajoutent aussi quelques mots d'appréciation et de remerciements pour leur élection.

Bill No 100.—Il est proposé par M. J.-A. Paulhus, appuyé par M. A. Raymond :

Que la Chambre de commerce de Montréal prie la Législature provinciale de ne pas permettre que le Bill No 100, qui est présentement devant elle, soit retiré.

Que ce Bill contient des amendements à la charte de la Cité de Montréal qu'il est dans l'intérêt de la Métropole de ne pas différer à une date indéfinie, entre autres : ce qui a trait à l'emprunt de \$5,000,000., pour permettre à la Commission électrique de continuer l'enfouissement des fils électriques.

M. Paulhus explique la raison d'être de la motion qu'il fait et il termine en offrant ses félicitations aux élus sans oublier de signaler en termes chaleureux la présence du doyen des membres de la Chambre, M. Joseph Contant, ex-président.

Et la résolution est unanimement adoptée.

Condoléances.—Il est proposé par M. Jos. Contant, appuyé par M. Joseph Hurtubise : Que la Chambre de commerce offre ses plus sincères condoléances à la famille de feu M. Tancrede Bienvenu et l'assure qu'elle ressent la lourde perte qu'elle fait ainsi que le monde commercial de la Métropole.

Cette motion est unanimement adoptée, debout, en signe de respect pour feu M. Bienvenu.

Remerciements aux vérificateurs et aux scrutateurs.—Il est proposé par M. A. Raymond, appuyé par M. Alphonse Milette : Qu'un vote de remerciements est offert aux vérificateurs de la finance de la Chambre et aux scrutateurs de la présente élection des conseillers pour l'excellent travail qu'ils ont accompli, chacun, dans leurs fonctions respectives. Adopté.

M. Joseph Contant remercie l'assemblée pour les marques d'estime qu'elle vient de lui prodiguer encore une fois et l'assure que sa sympathie pour la Chambre ne s'est pas amoindrie avec les années et il le prouvera par son assiduité aux séances.

Entraves au commerce.—L'un des membres de la Chambre se plaint de ce que le commerce de certain quartier de la Ville est entravé par les filles

de joie qui raccolent leur clientèle aux abords des magasins. La position est telle que le public respectable n'ose plus s'aventurer sur certaines rues commerciales et de ce fait, le commerce en souffre grandement. La Chambre est priée d'intervenir auprès des autorités municipales afin que cet état de choses soit supprimé.

M. J.-A. Savard abonde absolument dans le sujet et M. Victor Lévesque, appuyé par M. T.-T. Smyth, propose que cette question soit soumise à la Commission des Affaires municipales. Adopté.

Indications des rues.—M. le Président rappelle que c'est grâce aux représentations de la Chambre que la Ville fait procéder à la pose d'indicateurs modernes pour les rues. Il espère qu'on ne s'arrêtera pas dans ce travail ou qu'on n'en changera pas la disposition.

Proposition de nouveaux membres.— Les personnes suivantes sont proposées et admises membres de la Chambre : MM. Jean Valiquette, par M.-L.-J. Tarte; R.-A. Girard, par M. Avila Raymond, A.-N. Mackay, par MM. C.-E. Gravel et J.-A. Paulhus; A. Rolland, par M. J.-C. Groves-Contant.

Et la séance est levée.

o

SEANCE DU CONSEIL

Le Conseil de la Chambre de commerce s'est réuni le mercredi 25 février 1931 sous la présidence de M. Chs. Duquette, président.

Etaient présents : MM. Avila Raymond, 2e V.-P., H. Delorme, Trés.-honoraire, Jos. Contant, J.-O. Labrecque, Israël Cardin, Alph. Milette, J.-Albert Blondeau, J.-R. Carmel, J.-P. Tremblay, Wilf. Lortain, Jos. Hurtubise, L.-A. Gélinas, R. Généreux, Z. Joubert, C.-N. Moisan et le Secrétaire, membres du Conseil.

Assistaient également : MM. C.-A. Bourgeois, S. Ouimet, L.-M. Cornellier, Alex. Charette, J.-A. Lalonde, L.-F. Winsintainer, membres de la Chambre.

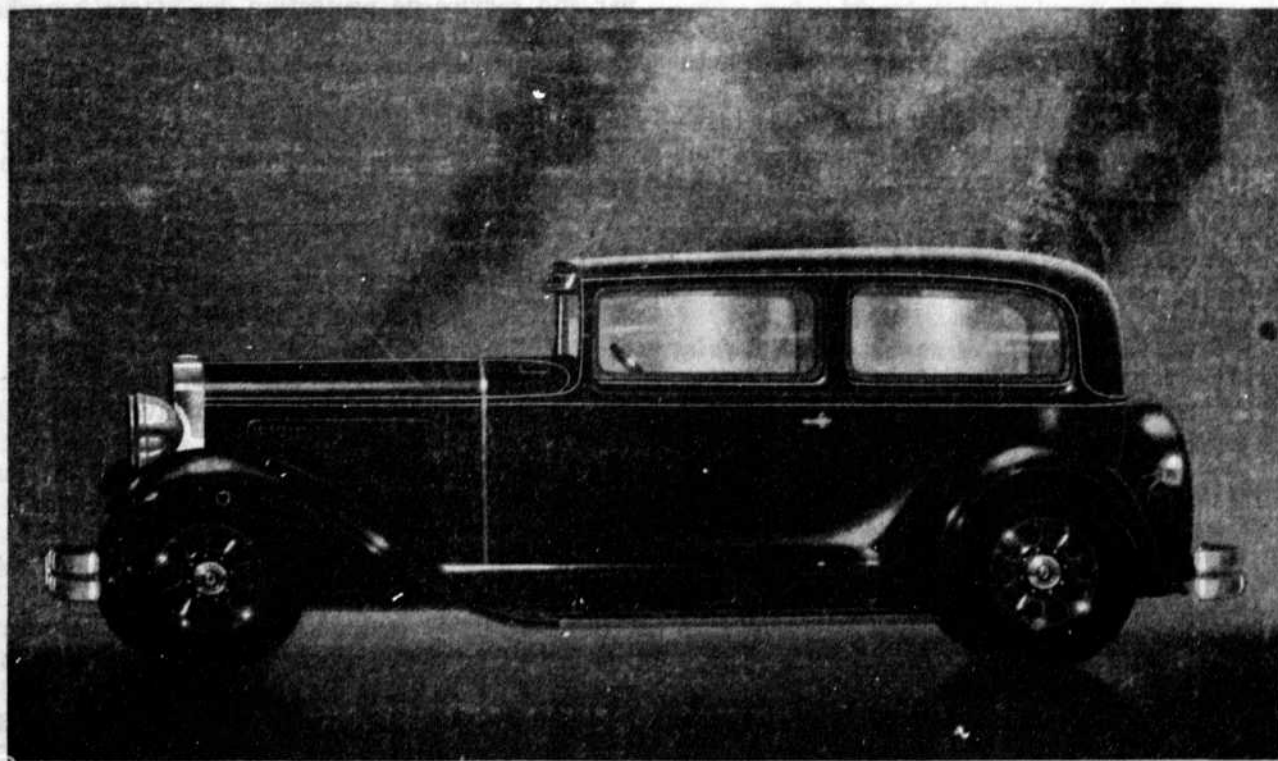
Se sont excusés : MM. L.-J. Tarte, 1er V.-P., T.-T. Smyth, Emile Grothé, Mendoza Langlois et Philias Paré, membres du Conseil.

En ouvrant la séance, M. le Président souhaite la bienvenue aux nouveaux conseillers et les prie d'être assidus aux réunions afin d'aider au travail de la Chambre.

AMENDEMENT A LA CHARTE DE MONTREAL

La Commission des affaires municipales a l'honneur de faire rapport qu'elle a étudié le Bill No.100 présentement devant la Législature, amendant la charte de la Cité de Montréal et elle fait les recommandations suivantes :

Elle approuve les articles Nos 1, 2 et 3 qui ont trait à la désignation des principaux officiers de l'administration municipale et à l'annexion de cer-



Le Sedan Six-63

Le Gros Six de la vraie qualité de NASH

\$ 1025

Construit pour répondre à la demande de la vraie qualité de NASH pour le marché à prix moyens. Offre une multitude de supériorités à des prix variant de \$140 à \$510 moindres que ceux du type comparé de 1930. — 114 $\frac{1}{4}$ pouces d'empattement. 7 Coussinets-couverture en mohair choisi. — Apparence distinguée. — Accélération puissante et prompte. — Sans erreur, la meilleure valeur sur le marché.

18 nouveaux Huits, \$1215 à \$2810. — 4 nouveaux Six, \$1025 à \$1090.

Ces prix sont ceux de la liste canadienne, F.A.B. la manufacture, toutes taxes incluses.

LÉGARÉ-NASH MOTORS, MONTRÉAL QUÉBEC

La
Nouvelle
NASH

ÉDITÉ PAR LE BUREAU D'ÉDITIONS MONTREAL LTD.
 255, RUE D'ARCADE, MONTREAL, P. Q.

tains endroits aux quartiers Mont-Royal et Ahuntsic.

Elle s'objecte à l'article 4 qui retrancherait le paragraphe (k) de la section 10 de la charte actuelle et qui se lit comme suit :

(K).—S'il est redevable envers la Cité de taxes, de contributions foncières, ou taxe de l'eau, les contributions spéciales pour les améliorations locales exceptées.

De même, elle s'objecte à l'article 6, qui ajouterait le paragraphe suivant à la section 39 de la charte actuelle :

"Les échevins appelés par le conseil à faire partie de commissions d'étude ou d'investigation ou de commissions techniques ou autres, que ces commissions soient ou ne soient pas composées uniquement de membres du conseil, ont aussi le droit de recevoir, à même les fonds de la Cité pour chaque séance de telles commissions à laquelle ils assistent, un honoraire dont le chiffre est fixé par le conseil, mais qui ne doit en aucun cas, excéder annuellement la somme de six cents piastres."

Lors des derniers amendements à la charte, les échevins ayant fait porter leur indemnité de \$1500, à \$2000., sous le prétexte qu'ils devaient donner une partie de leur temps au travail des commissions, le présent amendement n'a donc pas sa raison d'être.

Votre Commission recommande que tous les mots après "deux mille cinq cents piastres" qui apparaissent dans l'article 21 N de la charte, soient retranchés.

Cet article se lit comme suit :

21 (N).—Des soumissions doivent être demandées dans tous les cas où la dépense à encourir excède deux mille cinq cents piastres, *excepté dans les cas où, sur recommandation du directeur des services, approuvée par le comité exécutif et le conseil, il en sera décidé autrement.*

Cette partie du présent article auquel nous nous objectons, annule l'esprit et l'intention de la cédule B qui est reflétée par la première partie du paragraphe 21 N.

Nous ne voyons aucune objection à l'adoption de tous les autres articles de 7 à 58 inclusivement parce qu'ils se rapportent à l'administration et aideront à la bonne gestion de la chose publique.

Le Président,
(signé) CHS. DUQUETTE.

M. le Président explique la raison qui a induit la Commission à présenter le rapport tel que libellé et en réponse à une question, il énonce les grandes lignes d'un projet nouveau d'expropriations qui a été étudié et préparé par un comité de citoyens dont il était le président. Il le soumettra à la Chambre.

M. J.-A. Blondeau attire l'attention et s'objecte à une clause du Bill de Montréal qui amenderait l'article 31 et qui porte le numéro 4^e. Elle se lit comme suit : "La Cité est autorisée à recouvrer desdites

"compagnies d'assurance les dépenses occasionnées par son service de protection des effets, marchandises, etc... contre l'incendie (salvage)".

L'assemblée concourant à l'ajouté de cette objection, le rapport est adopté tel qu'amendé.

Commissions permanentes.—L'Exécutif suggère que les Commissions soient composées des membres suivants :

COMMISSIONS PERMANENTES POUR L'EXERCICE 1931-32

Affaires municipales. — MM. Art. Campeau, C.-H. Catelli, L.-M. Cornellier, Gustave Francq, Ed. Gernaey, J.-O. Labrecque, Mend. Langlois, Victor Lévesque, P.-N. Ménard, Alph. Milette, J.-A. Paulhus, Ernest Pitt, Avila Raymond, J.-A. Savard, J.-P. Tremblay.

Agriculture et produits laitiers. — MM. Alf. Bissonnette, J.-A. Blais, Nap. Charest, J.-E. Chicoine, S.-L. Contant, J.-F. Desmarais, Hector-L. Déry, Ed. Gernaey, J.-J. Joubert, Léo McKenna, Aug. Trudel, B. Trudel, Paul Wattiez.

Assurances et prévention des incendies. — MM. J.-A. Blondeau, H.-C. Bourne, Ed. Courtois, I. Crépeau, Alex. Belzil, Léon Décarie, Gilles Forget, J.-C. Gagné, Théo. Meunier, J. Villeneuve Morin, A.-C. O'Donoghue, Paul Ouimet, J.-H. Pigeon, Gaston Rivet.

Automobiles. — MM. L.-C. Barbeau, A.-F. Bergevin, Jos. Bonhomme, Jos. Boulé, Geo. Clermont, Omer DeSerres, Pierre Gravel, Victor Lévesque, J.-O. Linteau, Emile Linteau, J.-P. O'Shea.

Banque et bourse. — MM. Beaudry Leman, H. Geoffrion, Ern. Guimont, J.-R. Hébert, F.-G. Leduc, Chs. Moncel, H. Pérodeau, L.-E. Potvin, Chs.-A. Roy, T.-T. Smyth.

Cuir, peaux et fourrures. — MM. J.-H. Beaudry, Ant. Bédard, Aug. Chevalier, Wilf. Clermont, Jos. Daoust, Chs. Deguise, Frs. Desjardins, W. Delorme, Wilf. Gagnon, A. Lépine, J.-A. McCaughan, D. Lapierre, A. Rousseau.

Epicerie et produits alimentaires. — MM. J.-F. T. Allard, J.-R. Carmel, J.-E. Charbonneau, S.-L. Contant, Ild. Genest, C.-P. Hébert, Geo. Hogg, J. Huysman, Marcel Langlois, Jos. Laporte, Wilf. Lorrain, Alph. Raymond, J.-A. Ouimet, J.-T. Poulin, T. St-Arnaud, B. Trudel.

Expositions. — MM. Ernest Cormier, F.-E. Fontaine, J.-H. Larocque, Em. Martel, Léon Trépanier, P. Vanier.

Finances. — MM. H. Delorme, Chs. Duquette, Ed. Gariépy, Hon. R.-O. Grothé, J.-O. Labrecque, J.-A. Laferté, J.-A. Paulhus, Avila Raymond, L.-J. Tarte.

Immeuble. — MM. Art. Campeau, C.-E. Gravel, H. Gohier, W.-T. Heney, Jos. Hurtubise, Albert Jetté, Mend. Langlois, P.-N. Ménard, Alph. Milette,

J.-B. Peloquin, J.-J. Perrault, J.-H. Petit, Philiat Paré, Ernest Pitt, J.-P. Tremblay.

Législation. — MM. Israël Cardin, C.-H. Catelli, H. Collette, Jos. Contant, A.-S. Deguire, Wilf. Déziel, Mend. Langlois, P.-N. Ménard, Alph. Millette, Rosaire Dupuis, Victor Gaudet, N.-E. Lanoix, T.-T. Smyth.

Mines, forêts, hydro-électrique. — MM. J.-S. Bock, Paul Béique, Aurélien Boyer, Alph. Bélanger, de G. Beaubien, J.-N. Forest, Aug. Frigon, A.-J.-H. Langevin, J.-A. Larocque, U.-A. Leduc, Geo. Paré, Philiat Paré, S. Ouimet, J.-P. Tremblay.

Nouveautés. — MM. P. Charton, W.-J. Daly, Théo. Bonin, L.-H. Duclos, A.-J. Dugal, J.-I. Eddé, R. Gélinas, L.-A. Gélinas, A.-F. Ladouceur, L.-N. Messier, Hubert Noiseux, J.-G. Trudeau.

Papier et pulpe. — MM. Art. Berthiaume, C.-A. Bourgeois, Paul Granger, Adj. Ménard, C.-N. Moisan, J.-N.-A. Perrault, Jean Rolland, J.-P. Rolland, Ant. Valiquette.

Produits pharmaceutiques et chimiques. — MM. Jos. Contant, Alb. Bellefontaine, J.-H. Brodeur, Art. Décary, Ed.-Chs. Duquette, Aug.-P. Fortin, Arm. Giroux, A.-F. LaRose, H. Lanctôt, J.-H. Marceau, H. Nadeau, Ed. Vadboncoeur.

Quincaillerie et métaux. — MM. J.-A. Aubry, J.-P. Beauvais, A.-F. Bergevin, Hector-A. Bernier, Alex. Charette, Hector Dubois, John Durand, J.-S. Laplante, Alf. Pelletier, A.-G. Yon.

Tabacs, cigares, etc. — MM. H. Brabant, Aimé DesRosiers, Arm. Grothé, Emile Grothé, Hon. R.-O. Grothé, J.-A. Trudeau, Louis Viau.

Transports, douanes, postes, téléphone et télégraphie. — MM. O. Lefebvre, président, C.-A. Bourgeois, J.-R. Carmel, C.-H. Catelli, L.-M. Cornellier, E.-A. Cunningham, A.-A. Gardiner, Paul Gingras, J.-Alcide Lalonde, J.-H. Lefort, S.-E. Léger, S. Ouimet, Paul Seurot, J.-P. Tremblay.

Le Conseil ajoute des noms à différentes Commissions et ainsi faites, elles sont adoptées.

Cédule des séances pour l'exercice 1931-32. — Le Conseil adopte la cédule suivante des séances pour le terme 1931-32 :

- Fév. 25—Assemblée du Conseil.
- Mars 4—Assemblée générale.
- " 18—Assemblée du Conseil.
- Avril 1—Assemblée générale trimestrielle.
- " 15—Assemblée du Conseil.
- " 29—Assemblée du Conseil.
- Mai 6—Assemblée générale.
- " 20—Assemblée du Conseil.

VACANCES

- Sept. 30—Assemblée générale trimestrielle.
- Oct. 14—Assemblée du Conseil.
- " 28—Assemblée du Conseil.
- Nov. 4—Assemblée générale.
- " 18—Assemblée du Conseil.

- Déc. 2—Assemblée générale trimestrielle.
- " 16—Assemblée du Conseil.

1932

- Jan. 20—Assemblée générale trimestrielle.
- Fév. 10—Assemblée générale annuelle.

Vérificateurs. — Il est proposé par M. L.-A. Gélinas, appuyé par M. Z. Joubert : Que MM. J.-A. Archambault, C.-P.-A. et Calixte Parent, comptable, soient nommés vérificateurs de la finance de la Chambre pour l'exercice de 1931-32. Adopté.

Les marchés. — Un comité municipal devant étudier de nouveau la question des marchés, M. Cornellier suggère que la Chambre lui fasse tenir toutes les résolutions qu'elle a adoptées depuis 1920.

Sur proposition de M. Blondeau, appuyé par M. W. Lorrain, il est résolu de n'adresser à l'Hôtel de Ville que le dernier rapport sur cette question, en date du 29 octobre dernier. Adopté.

Il est aussi résolu que M. Cornellier ait accès à toutes les résolutions auxquelles il a référé.

Gare terminale du C.N.R. — M. Joseph Contant, ex-président, rappelle la campagne qui se poursuit actuellement en certain quartier contre la construction du chemin de fer Canadien National et il termine ses remarques par la motion suivante :

Il est proposé par M. Jos Contant, appuyé par M. Jos Hurtubise :

Que le Conseil de la Chambre de commerce de Montréal, satisfait que le Gouvernement fédéral ait adopté unanimement les plans et devis de la Gare terminale du Canadien National; que, dernièrement, la Commission des chemins de fer a, de plus, sanctionné la partie desdits plans qui a trait à la ligne de ceinture; que les corps publics de la Métropole ont aussi approuvé tout le projet, il est regrettable qu'une infime minorité de la population cause encore des embarras au gouvernement et au Canadien National;

Que dans un temps de chômage comme celui-ci, il devrait y avoir plutôt unanimité pour en réduire ou en annuler l'effet;

Que l'action de ceux qui causent ces embarras intéressés est indigne de citoyens qui ont à coeur le bien-être de la population;

Il est résolu : — Que le gouvernement fédéral soit instamment prié de ne prêter aucune attention à la campagne malheureuse qui se poursuit actuellement contre la construction de la Gare terminale du Canadien National;

Que la Chambre de commerce est convaincue que cette entreprise, en plus d'être très nécessaire au progrès de la Métropole, allégera grandement le chômage qui, aux dires de ceux qui font une campagne contraire, est considérable dans la Cité de Montréal;

Que la Chambre de commerce, n'ayant en vue que l'intérêt général de la Cité et du district de Montréal, réitère son approbation auxdits plans et à

tout le travail qui est commencé en vue d'assurer à la Métropole une gare digne de son importance.

Sans aucune autre discussion, cette motion est unanimement adoptée.

Recrutement. — M. le Président informe le Conseil, comme il le fera d'ailleurs à la prochaine assemblée générale, qu'une carte de demande d'admission sera adressée prochainement à chacun afin qu'il fasse admettre un membre à la Chambre. L'effort ne sera pas grand et l'effectif pourra être considérablement augmenté en peu de temps.

Proposition de nouveau membre. — M. Jules Beau regard est proposé comme membre de la Chambre, par M. H. Delorme et il est agréé.

Et la séance est levée.

La menace du communisme

Par Sir William Mulock

Juge en chef d'Ontario.

"Si le Canada est satisfait de faire faire ses lois par ceux qui nient l'existence de Dieu, qui veulent supprimer la religion, détruire le caractère sacré du mariage et nationaliser les femmes — l'une des sources des joies humaines — qui veulent priver les enfants, dès leur plus tendre enfance, du soin de leur mère et les exposer au danger éminent de grandir comme des criminels, qui voleraient les citoyens par la force et jusqu'au meurtre, de tous leurs biens temporels et les laisseraient sans le sou et leurs feraient un crime d'en garder un seul; qui veulent priver le peuple de sa liberté et en faire des esclaves de l'Etat;

"Si, dis-je, le Canada est prêt à accepter ces conditions, alors laissez-le ouvrir toutes grandes ses portes et admettre en complète citoyenneté les millions d'individus de ce genre.

"Mais le Canada ne veut pas devenir un enfer sur terre, il doit se débarrasser immédiatement de tous ceux qui, s'ils le pouvaient, l'amèneraient à ce degré de servitude et prévenir qu'un seul de leurs congénaires puissent mettre le pied sur le sol canadien.

"Le communisme russe, tel qu'il est pratiqué en Russie: l'emploi de la force de toute manière, y compris la mort, afin de voler à un homme tout son bien, s'il était pratiqué au Canada, serait aussi illégal que le vol de grand chemin ou le meurtre.

"Et celui qui prône ce genre de communisme au Canada, incite au crime et il est un criminel et doit être traité comme tel.

"Le temps est venu où l'opinion publique du Canada doit être connue du monde communiste ici et à l'étranger; qu'on sache que nous sommes

déterminés d'exclure de notre territoire tous ceux qui essayent de reprendre la doctrine révolutionnaire et les principes du communisme. La sauvegarde de l'Etat dépend du caractère de son peuple.

"C'est le devoir des Canadiens d'aujourd'hui d'édifier des fondations solides pour le règne de lois justes.

"Le public doit toujours être en garde contre les attentats qu'on voudrait faire à ses droits ou à sa liberté. Les Prussiens et les Allemands ont dormis sur leurs droits et pendant ce temps, une école s'est formée qui avait pour doctrine que "possible" était droit.

"Bismarck a dit: "Quand le pouvoir de la Prusse est en jeu, je ne reconnais aucune loi". Alors crûe la doctrine qu'il n'était retenu par aucune obligation morale. Nietzsche et une école de professeurs allemands ont prêché la doctrine que la morale était le fait de la décadence. Durant la grande guerre, l'ex-Kaiser a exprimé l'opinion que la loi internationale avait cessée d'exister et l'Allemagne s'est dite justifiable de pratiquer tous les outrages et autres actes diaboliques qui pourraient aider les intérêts de leur pays.

"Il a fallu plusieurs années de luttes et de sacrifices pour obtenir le règne de la loi et d'une manière arbitraire et barbare, la Russie tend à renverser ce règne pour le remplacer par celui de la tyrannie et de l'anarchie.

"Sous un autre déguisement, c'est la répétition du cri de la foule au temps du Sauveur: "Crucifiez-le!"

"Messieurs, c'est aussi vrai aujourd'hui qu'au temps de Curran qu'une éternelle vigilance est le prix de la liberté — pas la licence, mais la liberté dans la loi.

"L'avenir du Canada est dans les mains des Canadiens d'aujourd'hui; notre pays sera ce que nous l'aurons fait.

"Nous pouvons permettre que nos lois passent aux mains d'individus qui balayeraient toutes ces institutions que nous gardons comme sacrées et sans prix, et alors, qu'advierait-il de notre prospérité? Nous pouvons garder le pouvoir de faire nos lois en excluant de nos rives les hors la loi et en maintenant des lois justes et par là conserver le Canada comme le pays d'un peuple libre.

"La question en est une d'importance capitale et c'est le temps pour le Canada uni de frapper le coup qui nous débarrassera de ce virus insidieux et traître lequel des hommes méchants essayent d'inoculer à notre politique canadienne.

"En traitant cette question, soyons des Canadiens-unis. Nous avons hérité de la liberté britannique, légions-la dans sa force la plus robuste aux générations qui nous succéderont comme un dépôt sacré, le plus précieux de toutes les possessions humaines.

"Telle est ma conception de la sorte de pays que nous devons édifier et que j'ai dans l'esprit quand je vous propose un toast à notre Dominion".

(Santé proposée à un banquet à Toronto).

LA CORPORATION DE GARANTIE DE TITRES ET DE FIDUCIE DU CANADA

Capital \$1,000,000.

CERTIFICATS DE PRETS HYPOTHECAIRES à 6%

*Garantis absolument quant au remboursement
du Capital et du versement des Intérêts.*

Ecrivez aujourd'hui pour notre Brochurette
donnant tous les détails de nos certificats, qui
peuvent être émis pour les montants de
\$100.00, \$500.00, \$1,000.00 et plus.

134 St-Jacques, coin St-François-Xavier, Montréal

OFFICIERS

Ernest R. Décary, président Sir Herbert Holt, vice-président

DIRECTEURS

Robert Adair	Hector Décary	John H. Price
E. W. Beatty, C.R.	Aimé Geoffrion, C.R.	Hon. D. Raymond
A. J. Brown, C.R.	Sir Charles Gordon	George A. Ross
Thos. S. Darling	H. W. K. Hale	Hon. L. A. Taschereau
Kenneth T. Dawes	Sir Herbert Holt	Hon. J. M. Wilson
Ernest R. Décary	Walter Molson	

LES MEILLEURS AGENTS AU CANADA
représentent

L'Assurance Mont-Royal

FEU—AUTOMOBILE—VITRES—TORNADE
ARROSEURS AUTOMATIQUES

Bureau-chef: 465 RUE ST-JEAN, MONTREAL

H. C. BOURNE, Vice-président et Gérant-général.
J.-A. MACDONALD et JOS. DAGENAIS, Asst-gérants.

DIRECTEURS

Hon. N. PERODEAU, Ex-Lieutenant-gouverneur	F. G. DONALDSON, Gér.-gen. Montreal Trust Co.
C. E. GRAVEL, Prés. Chambre de commerce	CHS LAURENDEAU, C.R., Dir. Banque Can. Nationale
H. C. BOURNE, Vice-prés. Ass. Mont-Royal	WM. ROBINS S. GODIN, Jr., Prés. Soc. de Placements du Can.

Nous invitons les agents pour les districts
qui ne sont pas représentés.

Ecole Polytechnique

Fondée en 1873

TRAVAUX PUBLICS — INDUSTRIE

Toutes les branches du génie

Chimie industrielle

1430, rue Saint-Denis
Montréal

Pensée Moderne d'Assurance

QUOIQUE les idées nouvelles ont suivies leur temps
depuis 1869 dans les méthodes d'affaires de
LONDON GUARANTEE, la principale considération a
toujours été en faveur d'une sàcurité absolue pour les
agents et les assurés. Seule la compréhension mo-
derne jointe aux principes fondamentaux de l'assu-
rance ont permis à cette Compagnie d'acquérir une
excellente réputation.

Etablie en 1869, LONDON GUARANTEE
est la plus vieille et la plus forte de son
genre dans l'univers.

London Guarantee and Accident
Company, Limited

204 rue Notre-Dame Ouest, — Montréal
Wm. R. BULLOCH, Gérant local.

ECOLE TECHNIQUE

200, rue Sherbrooke Ouest, Montréal

PREPARANT AUX CARRIERES INDUSTRIELLES, COMME EXPERTS. CONTREMAITRES, CHEFS D'ATELIERS, IMPRIMEURS, etc.

COURS DU JOUR

Cours Technique. — Trois années d'étude préparant à la direction ou en complément des travaux dans l'industrie.

Cours des Métiers. — Préparant à l'exécution intelligente des travaux.

Cours Spéciaux. — Préparant à une spécialité bien comprise dans divers métiers.

Cours d'Apprentissage. — Organisé d'après les besoins locaux et en collaboration avec l'industrie.

COURS DU SOIR :

Préparé pour les diverses carrières de l'industrie. Enseignement théorique et travail manuel.

Les élèves ayant terminé leurs études ou la majeure partie de celles-ci et qui désirent se créer une carrière honorable et payante, ont intérêt à venir nous consulter. Nous leur montrons comment arriver rapidement et sûrement au succès.

Prospectus sur demande

~~~~~  
Pour tous renseignements, s'adresser au secrétariat: Tél. HA. 2595.



## LE HAVRE DE MONTREAL

Occupe le premier rang  
DES PORTS DE MER DU CANADA

La valeur de la manutention annuelle des marchandises.

Le tonnage des Importations et des Exportations.

Le tonnage enregistré des navires.

L'étendue de quaiage disponible.

Le nombre et la qualité de ses entrepôts.

Les facilités d'entreposage frigorifique.

L'efficacité du service de ses voies ferrées.

LE PLUS GRAND PORT DU MONDE POUR L'EXPORTATION  
DES CEREALES

et le  
SECOND PORT DU CONTINENT DE L'AMERIQUE DU NORD

Pour détails et informations, prière de s'adresser aux  
COMMISSAIRES DU HAVRE DE MONTREAL

## British Colonial Fire Insurance Company

Actif dépassant \$1,000,000.

BRITISH COLONIAL BLDG.,

Bureau chef: 464 rue St-Jean, Montréal

THEODORE MEUNIER  
Prés. et Gérant gén.

B. A. CHARLEBOIS  
Vice-président

## Fire Association

OF PHILADELPHIA

Actif dépassant \$30,000,000.

Bureau-chef pour le Canada:

464 rue St-Jean, Montréal

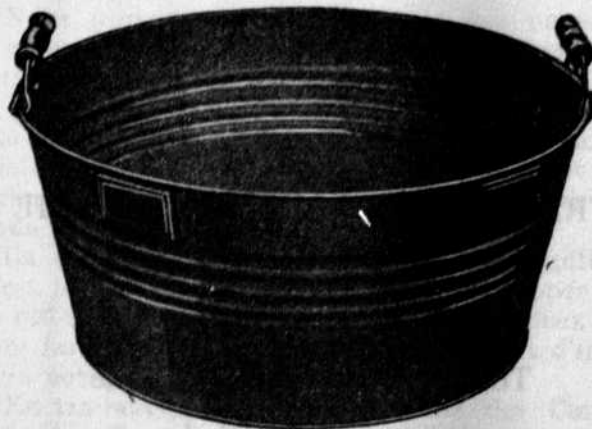
THEODORE MEUNIER, Gérant

Feu  
Automobile  
Explosion  
Tempête  
de vent  
Bris de  
sprinkler  
Profits  
Loyers

Agents  
demandés

## A. AUBRY & FILS, Limitée

MANUFACTURIERS



FERBLANTERIE ET MARCHANDISES  
GALVANISEES

Tél. Amherst 1131\*

2340 Avenue Delorimier

Montréal

## L'enregistrement des autos en 1930

Le nombre des autos enregistrées en 1930 a été le plus considérable depuis que ce service existe quoique celui des chars neufs a été le plus faible. La valeur totale était de \$1,222,932. représentant 45,393 chars de plus qu'en 1929.

Pour l'augmentation, l'Ontario est en tête avec 22,068, puis vient le Québec avec 9,440, la Colombie Britannique avec 3,287, l'Alberta avec 3,126, la Nouvelle-Ecosse avec 2,991, le Nouveau-Brunswick avec 2,752, le Manitoba avec 1,733 et l'Île-du-Prince-Edouard avec 1,305.

Le total est ainsi réparti par province : Île-du-Prince-Edouard, 6,611 passagers et 738 de commerce; Nouvelle-Ecosse, 36,078 et 6,489; Nouveau-Brunswick, 30,318 et 4,199; Québec, 148,345 et 27,820; Ontario, 491,007 et 67,727; Manitoba, 68,550 et 9,870; Saskatchewan, 108,799 et 18,100; Alberta, 85,604 et 15,091; Colombie Britannique, 80,766 et 16,820.

## Taxe d'impôt sur le Revenu

LES SALAIRES CONTRIBUENT \$8,336,416

Un total de 150,111 personnes ont payées \$69,020,776.23 durant l'année fiscale finissant le 31 mars 1930 en impôt sur le revenu. Ce montant provenait de revenus évalués à \$1,325,193,444.13.

Les personnes qui avaient un revenu de \$10,000. et au-delà, ont contribuées \$23,886,521. Celles qui avaient un revenu moindre, ont données \$3,873,477.59. Les corporations ont payées \$41,782,223.99. cependant que la taxe sur les profits a rapportée \$173,300.45.

La province d'Ontario est en tête de la liste avec un total de \$33,128,632.51. et la province de Québec vient en seconde avec \$23,308,394.12. Ce qui veut dire que les deux provinces du centre du Canada, y sont allés pour pas moins de 81 pour cent du total perçu. Des autres provinces, la Colombie Britannique figure pour \$4,495,649.05, le Manitoba pour \$3,707,768.97; l'Alberta pour \$2,000,929.50; la Saskatchewan pour \$1,037,405.66; la Nouvelle-Ecosse pour \$647,212.90; le Nouveau-Brunswick pour \$611,978.33; l'Île du Prince-Edouard pour \$45,178.59 et le Yukon pour \$19,857.08.

Il y eut 95,328 salariés à payer cette taxe. Les marchands détaillants les suivent avec un total de 12,668; les financiers avec 10,555; les professionnels avec 7,439; les manufacturiers avec 3,642; les corporations de familles avec 3,129; les fermiers avec 2,737; les grossistes avec 2,571; les corporations personnelles avec 192; les ressources naturelles avec 552; les transports et utilités publiques avec 358 et

autres 10,220. Des 2,737 cultivateurs qui y ont souscrits, 202 sont du Manitoba; 1,317 de la Saskatchewan et 779 de l'Alberta.

Le plus grand nombre de contributeurs résident dans l'Ontario et se chiffrent à 66,501 tandis que Québec en eut 32,630.

Le coût de la collection de cette taxe a été de \$2,138,997.06 ou de 3.10 pour cent du total perçu.

## Assurance Phoenix

M. E. J. Don Rowand a été nommé surintendant pour l'Ouest des assurances "Phoenix", "Columbia" et "Imperial", en remplacement de Black & Armstrong, qui vont agir, à l'avenir, comme agents à Winnipeg et le district des assurances "Phoenix" et "Imperial" et agents généraux pour le Manitoba de la "Columbia". M. Rowand a été durant quelques années le gérant local à Calgary de Black & Armstrong et il est très connu dans tout l'Ouest Canadien. M. Helleur, du bureau de Montréal de la Phoenix, remplacera M. Rowand comme inspecteur à Calgary, et surveillera les intérêts des trois compagnies dans l'Alberta.

## Progrès industriels et Agricoles

*Halifax, N.E.*—A la septième assemblée annuelle des manufacturiers de crème glacée de la Nouvelle-Ecosse, il a été annoncé qu'en 1930, on avait fabriqué 2,071,892 pintes de crème glacée, soit une augmentation de 17.3 pour cent sur 1929.

*Halifax, N.E.*—A la récente réunion annuelle de l'Association des Eleveurs de Renards argentés de la Nouvelle-Ecosse, tenue à Bridgeport, le rapport montre que l'élevage a commencé sur une petite échelle en 1928 et qu'alors la production des renards argentés a été de 94 par cent paires. En 1929, elle s'était élevée à 214 et en 1930 à 248.

*Halifax, N.E.*—Le ministre provincial de l'Agriculture annonce que durant 1930, il a été produit 4,724,118 livres de beurre en Nouvelle-Ecosse, une augmentation de 11 pour cent sur 1929. Il y a eu 11,005 fermiers qui ont envoyé du lait aux crèmeries.

*Charlottetown, I.P.E.*—L'inspecteur en chef des pommes de terre de cette province rapporte que les expéditions de ce tubercule, durant l'automne jusqu'au 31 décembre dernier, ont été les plus considérables, avec un total de 1,173,122 minots et que 58 pour cent des graines de semence de patate dans les Provinces Maritimes et les Etats de la Nouvelle-Angleterre, ont subi l'inspection dans l'Île-du-Prince-Edouard.

*Halifax, N.E.*—En 1930, il y avait 189 sociétés d'agriculture en Nouvelle-Ecosse, ce qui était une augmentation de six sur l'année précédente.

*Meteghan, N.E.*—La Compagnie Meteghan Ship-

building a employé 160 hommes durant 1930 et leur a payé en salaires, \$80,000. Le rendement a été de 14 nouveaux bateaux et 92 réparés. Il y a actuellement 3 navires en construction.

*Kentville, N.E.*—L'exportation des pommes depuis le commencement de la saison à date, de la Vallée d'Annapolis, se totalise à 674,811 barils, 21,834 demis, et 2,711 boîtes, à comparer à 889,831 barils, 15,115 demis et 576 boîtes pour la même période de 1929.

*Berwick, N.E.*—La nouvelle distillerie de Berwick, ouverte en décembre dernier, a employé toutes les pommes qu'elle avait acquises et ses cuves sont remplies à leur capacité. Le cidre restera en entrepôt jusqu'à complétion de l'usine l'été prochain.

*Truro, N.E.*—La Eastern Cap, Short and Hosiery Company ajoute 40 machines à faire les bas à sa fabrique de Truro en raison de l'augmentation des commandes.

*Halifax, N.E.*—La valeur des oeufs expédiés de la Nouvelle-Ecosse et du Nouveau-Brunswick en 1930 a été de \$157,664, à comparer à \$124,490 en 1929. Ce montant représente 279,420 douzaines d'oeufs. On a aussi vendu 75,649 livres de volailles venant des cercles provinciaux d'éleveurs.

*St-Jean, N.B.*—Les permis de construction à St-Jean, N.B., en 1930 se sont élevés à \$2,095,787 en valeur. En janvier dernier, ils ont été de \$80,875. En 1929, ils étaient de \$1,247,506.

*Frédéricton, N.B.*—Il a été démontré qu'il y a dans les Provinces Maritimes 120 clubs d'expéditeurs de bétail représentant peut-être plus de 10,000 éleveurs qui placent sur le marché en 50,000 et 60,000 têtes chaque années, évaluées à plus de \$500,000.

*St-Jean, N.B.*—Une substantielle augmentation du tonnage du fret qui passât par le port de St-Jean en janvier dernier, est rapportée par la Commission du Port. En janvier 1931, ce tonnage a été de 67,571 tonnes contre 66,314 en janvier 1930, pour l'importation, et 153,168 tonnes pour l'exportation en 1931 contre 111,359 en 1930.

*St-Jean, N.B.*—L'expédition du grain des éleveurs de St-Jean ouest, au premier février dernier est de 150% de plus que pour la même période de la saison 1929-30. 4,576,804 minots de grain ont été transbordés des éleveurs dans les navires, contre 1,813,162 minots.

*Québec, Qué.*—La Hydro-Electric Power Commission d'Ontario vient de contracter pour 125,000 c. v. des usines de la Lièvre qu'on est à terminer près de Buckingham. Le premier bloc sera livré le 1er juillet 1933 avec augmentation graduelle jusqu'à ce que la quantité totale soit atteinte en 1936. La construction de cette usine à la Lièvre représente une dépense de \$30,000,000.

*Québec, Qué.*—Quand la nouvelle section du port de Québec, connue sous le nom de Wolfe's Cove, sera terminée, les Empress du Pacifique Canadien pourront mouiller dans 40 pieds à eau basse.

*Québec, Qué.*—D'après l'hon Godbout, le ministre

provincial de l'Agriculture, le Canada a produit plus de 14,000,000,000 de livres de lait en 1930 et leur valeur était de \$280,000,000. La province de Québec y entre pour un tiers, soit 4,000,000,000 de livres d'une valeur approximative de \$90,000,000.

*Drummondville, Qué.*—L'une des principales manufactures de crayons de l'univers, qui fête actuellement le 75ème anniversaire de sa fondation, vient d'incorporer la Eagle Pencil Co. of Canada Ltd. et a construit une vaste usine à Drummondville. Cette firme sera gérée et actionnée par des Canadiens.

*Montréal, Qué.*—Les contrats de construction émis au cours du mois de janvier dernier, par l'intermédiaire des ingénieurs-constructeurs, sont de 48.9 pour cent du total des entreprises, soit pour \$9,921,000. Les contrats pour constructions commerciales atteignent un total de \$6,011,200. Pour résidences, ils sont de \$3,944,200.

*Montréal, Qué.*—Le bureau-chef de la Compagnie au capital de \$5,000,000., qui entreprendra de financer les fermiers qui feront de la culture mixte, et l'élevage sera situé à Montréal et le nom sera Dominion Agricultural Credit Company, Limited. Son but est de fournir de l'argent ou du crédit à ceux des fermiers, corporations ou associations, particulièrement ceux qui font l'élevage des chevaux, du bétail, des moutons et des porcs. Le gouvernement fédéral, les banques et les chemins de fer y coopèrent.

*Montréal, Qué.*—La cinquième exposition annuelle de la volaille de la province de Québec s'est tenu à Montréal le 3 février dernier, alors que 118 classes y participaient et comprenant des pigeons, des poules, des oies, des dindes, des canards, des lapins, des faisans et des colombes au nombre de 2,500. Cinquante pour cent venaient de cette province, 40 pour cent de l'Ontario et dix pour cent des Etats-Unis. Les exhibits étaient tous détenteurs de prix d'autres expositions de moindre importance.

*Montréal, Qué.*—D'un rapport sommaire émis par le Bureau des Statistiques des Etats-Unis, il appert que du rendement universel du cuivre pour l'année 1930, le Canada occupe la troisième place. Les Etats-Unis sont en tête avec un total de 820,000 tonnes, suivis par le Chili et le Pérou combinés, avec 280,654. Le Canada a produit 113,003 tonnes, le Japon, 87,924 tonnes; l'Allemagne, 65,000 tonnes; et toute l'Europe, moins l'Allemagne, 152,000 tonnes. Ailleurs, elle a été de 177,000 tonnes.

## L'Offre et la Demande

M. Adré Picard, 40 rue Condorcet, Paris, France, demande la représentation de produits canadiens à écouler sur le marché français. M. Picard dispose d'un bureau commercial très bien aménagé ainsi que d'une vaste salle pour échantillonnages.

**La construction en BETON.....  
est essentiellement Canadienne**

Chaque entreprise de construction mise en marché est un pas de plus vers la prospérité : c'est un arrêt défini et tangible du problème du chômage. Le Béton est essentiellement canadien. Il signifie du travail pour les ouvriers dans la construction, du travail pour ceux qui font ou se servent des agrégats, le fer à armature, le bois pour les formes, le ciment "Canada".

**CANADA CEMENT COMPANY LIMITED**

Edifice Canada Cement Company  
Carré Phillip - - Montréal

Bureaux des ventes à  
MONTREAL TORONTO WINNIPEG CALGARY

**LE BETON  
CANADA CIMENT  
EST PERMANENT**

**BUREAUX  
A LOUER**

Dans l'édifice

de la

**CHAMBRE DE COMMERCE**

25, rue St-Jacques est



**Bureau de Placement Provincial**

**SERVICE GRATUIT SANS DELAI**

Des milliers de personnes ont obtenu depuis la création du Bureau de Placement, par le Gouvernement Provincial, des emplois permanents des plus avantageux, et cela

**GRATUITEMENT**

Nous attirons aussi l'attention des patrons, qui pourront, en communiquant leurs demandes à ce Bureau, obtenir des employés compétents, et sans délai puisque un grand nombre de personnes sans emploi s'y présentent chaque jour; à ce bureau vous pouvez faire un choix avantageux.

**SERVICE**

Nous ne saurions trop insister auprès des patrons et employés sur les avantages de se servir de ce Bureau de Placement Provincial dont l'action s'étend à toutes les branches du travail et de l'industrie.

**AVANTAGE**

Vous avez l'avantage de traiter personnellement, si vous le désirez, avec les employés et aussi vous avez l'usage d'un bureau privé.

FRANCIS PAYETTE, Surintendant.

No 9, rue Saint-Jacques **MONTREAL**

**HEURES DU BUREAU: 9 hrs a.m. à 5 hrs p.m.**

Correspondance sollicitée

UN "LONDON GIN"

A UN COUT

RAISONNABLE !



**London Club**  
LONDON  
**DRY GIN**

26 onces . . . . . \$2.50

40 onces . . . . . 3.75

**Melchers Distilleries Ltd.**

DISTILLATEURS DEPUIS 1898

Distilleries :  
**BERTHIERVILLE, Qué.**

Bureau-Chef :  
**MONTREAL, Qué.**

# EXPOSITION Canadienne Nationale A TORONTO

28 AOUT  
AU  
12 Septembre

SAM. HARRIS, Président.  
H. W. WATERS, gérant général.

## VITRINE DES NATIONS

Les manufacturiers, les grossistes et les détaillants font naître un stimulant et un désir avantageux pour leurs produits. Les visiteurs trouvent de la récréation et de l'intéressant à la plus grande Exposition annuelle de l'univers.

**53 ième  
Année**

Fondée en 1874

### D. Hatton Company

420 à 428 rue Bonsecours  
Montréal

LA CREME DE LA PECHE  
SEULEMENT

LES PLUS GROS DISTRIBUTEURS  
AU CANADA DE

## POISSON

DE TOUT GENRE

EXPERTS DANS LE COMMERCE  
D'HUITRES EN COQUILLES  
ET OUVERTES

Abonnez-vous au

## "Court House Reporter"

Le journal quotidien qui vous renseigne sur tout ce qui se passe en Cour Supérieure et Cour de Circuit.  
(Il publie les jugements des deux cours.)

TRES UTILE AU COMMERCE A CREDIT

Pour plus amples informations,

Appelez LANCASTER 1907

ou adressez-vous à 987 BOULEVARD ST-LAURENT

# COMPAGNIE D'ASSURANCES LA PREVOYANCE

Président : Hon. P.-R. Du TREMBLAY, C.R., M.C.L.

**ADMINISTRATEURS :**

Hon. N.-A. BELCOURT, C.R., C.P.  
MAXIME RAYMOND, C.R., M.P.  
HENRI GEOFFRION  
Dir.-Général : J. H. PIGEON

A.-J. MAJOR  
J.-H. RAINVILLE, C.R.  
R.-O. SWEZEY  
Sec.-Trésorier : EDMOND COURTOIS

## Vingt-Sixième Assemblée Générale Annuelle Bilan au 31 décembre 1930.

|                                  | ACTIF        |                | CAPITAL                           | PASSIF         |
|----------------------------------|--------------|----------------|-----------------------------------|----------------|
| <b>FIXE</b>                      |              |                |                                   |                |
| Immeubles :                      |              |                | Autorisé — 20,000 actions de      |                |
| Bureau chef . . . . .            | \$366,174.70 |                | \$100 . . . . .                   | \$2,000,000.00 |
| Autres . . . . .                 | 1,037.83     |                |                                   |                |
|                                  | 367,212.53   |                | Souscrit — 10,000 actions de      |                |
| Equipement :                     |              |                | \$100 . . . . .                   | \$1,000,000.00 |
| Ameublement de                   |              |                | Payé — 27% sur capital sous-      |                |
| bureau, etc. . . . .             | \$ 24,288.58 |                | crit . . . . .                    | 270,000.00     |
| Papetrie . . . . .               | 16,315.27    |                | Payé par anticipation . . . . .   | 4,855.00       |
| Plans Goad . . . . .             | 4,212.50     |                |                                   | \$ 274,855.00  |
| Automobiles . . . . .            | 3,618.75     |                |                                   |                |
| Glaces en entrepôt . . . . .     | 1,286.60     | 49,721.70      |                                   |                |
|                                  | 49,721.70    | \$ 416,934.23  |                                   |                |
| <b>COURANT</b>                   |              |                | <b>RESERVES</b>                   |                |
| Espèces — En caisse et           |              |                | Réserve pour primes non           |                |
| en banque . . . . .              | 150,776.15   |                | gagnées . . . . .                 | 262,440.20     |
| Valeurs en portefeuille :        |              |                | Réserve pour réclamations         |                |
| Prix du marché :                 |              |                | en suspens—Estimée . . . . .      | 362,355.92     |
| Obligations . . . . .            | 328,900.50   |                |                                   | 624,796.12     |
| Actions . . . . .                | 97,324.50    | 426,255.00     | <b>COURANT</b>                    |                |
| Prêts :                          |              |                | Dû aux réassureurs . . . . .      | 251,209.45     |
| Hypothécaires . . . . .          | 28,874.12    |                | Dû aux agents . . . . .           | 11,648.89      |
| Sur obligations et               |              |                | Créanciers divers . . . . .       | 62,627.83      |
| actions . . . . .                | 76,483.68    | 105,357.80     |                                   | 325,486.17     |
| Dû par les agents . . . . .      | 281,675.31   |                | <b>DEPARTEMENT ASSURANCE-</b>     |                |
| Dû par les réas-                 |              |                | <b>VIE</b>                        |                |
| sureurs . . . . .                | 25,164.59    |                | Réserve statutaire . . . . .      | 161,939.00     |
| Billets recevables . . . . .     | 6,853.10     |                | Réserve pour réclamations en      |                |
| Débiteurs divers . . . . .       | 50,217.21    |                | suspens . . . . .                 | 10,818.00      |
|                                  | 363,910.21   |                | Réserve pour dividendes aux       |                |
| Moins : Réserve . . . . .        | 10,000.00    | 353,910.21     | assurés . . . . .                 | 4,000.00       |
|                                  |              | 1,036,269.16   |                                   | 176,757.00     |
| PRIMES à recevoir — Estimés      |              | 40,000.00      | <b>SURPLUS</b>                    |                |
| TAXES payées d'avance . . . . .  |              | 7,165.14       | Au 31 décembre 1929 . . . . .     | 208,932.51     |
| INTERETS et dividendes dus et    |              | 6,192.08       | Moins : Dividende 1929 . . . . .  | 20,000.00      |
| accrus . . . . .                 |              |                |                                   | 188,932.51     |
| <b>DEPART. ASSURANCE-VIE</b>     |              |                | Profit de l'année 1930, sujet     |                |
| Espèces en banque . . . . .      | 16,173.23    |                | à l'impôt sur le revenu . . . . . | 100,148.37     |
| Valeurs en portefeuille —        |              |                |                                   | 289,080.88     |
| Obligations . . . . .            | 135,505.00   |                |                                   |                |
| Prêts sur polices . . . . .      | 24,451.95    |                |                                   |                |
| Primes différées . . . . .       | 6,603.54     |                |                                   |                |
| Intérêts dus et accrus . . . . . | 1,680.84     | 184,414.56     |                                   |                |
|                                  | 184,414.56   |                |                                   |                |
|                                  |              | \$1,690,975.17 |                                   | \$1,690,975.17 |

Certifié, comme il appert à notre rapport de ce jour.

RIDDELL, STEAD GRAHAM & HUTCHISON, C.A.,

Vérificateurs

Montréal, 6 mars 1931.

COPIE DES BILANS TRINCO MONTREAL

**REVENUS ET DEPENSES POUR L'ANNEE 1930**

| REVENUS                              |                       | DEPENSES                        |                       |
|--------------------------------------|-----------------------|---------------------------------|-----------------------|
| PRIMES—Moins Ristournes . . .        | \$1,602,298.22        | Réclamations . . . . .          | \$ 874,528.13         |
| Moins : Réassurances . . . . .       | 637,973.22            | Moins recouvrées des réas-      |                       |
|                                      |                       | sureurs . . . . .               | 387,156.29            |
|                                      |                       | Réserve pour réclamations en    |                       |
| Réserve pour primes non              |                       | suspens :                       |                       |
| gagnées au 1er janvier 1930          | 248,724.39            | au 1er janvier 1930 . . . .     | 249,399.70            |
| au 31 décembre 1930 . . . . .        | 262,440.20            | au 31 décembre 1930 . . . .     | 332,355.92            |
|                                      |                       |                                 | 112,956.22            |
|                                      | 950,609.19            |                                 |                       |
| INTERETS ET LOYERS —                 |                       | Commissions — Net . . . . .     | 600,328.06            |
| Moins dépenses et répara-            |                       | Administration — Net . . . . .  | 133,212.60            |
| tions . . . . .                      | 46,325.29             | Dépréciation des obligations et | 147,016.91            |
| PROFIT SUR VENTE D'O-                |                       | actions . . . . .               | 24,467.71             |
| BLIGATIONS ET ACTIONS                | 1,246.35              | Département Assurance-Vie       |                       |
| AUGMENTATIONS DE L'ES-               |                       | Réclamations, ra-               |                       |
| TIME DES PRIMES A RE-                |                       | chats et divi-                  |                       |
| CEVOIR . . . . .                     | 10,000.00             | dendes . . . . .                | \$ 28,543.76          |
| DEPARTEMENT ASSURANCE-               |                       | Moins Recouvrés                 |                       |
| VIE                                  |                       | des réassureurs                 | 1,287.19              |
| Primes . . . . .                     | 45,020.77             |                                 | 27,256.57             |
| Moins Réassurances . . . . .         | 2,410.67              | Réserve pour ré-                |                       |
|                                      | 42,610.10             | clamations en                   |                       |
| Réserve statutaire                   |                       | suspens :                       |                       |
| au 1er janvier                       |                       | 1er janvier 1930                | 16,229.00             |
| 1930 . . . . .                       | 147,349.00            | 31 déc. 1930 . . . . .          | 14,818.00             |
| 31 décembre 1930                     | 161,939.00            |                                 | 1,411.00              |
|                                      | 14,590.00             |                                 |                       |
|                                      | 28,020.10             |                                 | 25,845.57             |
| Intérêts . . . . .                   | 6,639.58              | Commissions — Net . . . . .     | 6,507.26              |
| Profit sur vente d'obliga-           |                       | Frais médicaux . . . . .        | 344.00                |
| tions . . . . .                      | 968.91                | Administration . . . . .        | 7,135.44              |
| Plus-value des obligations . . . . . | 1,196.50              |                                 | 39,832.27             |
|                                      | 36,825.09             | Profit de l'année 1930, sujet à |                       |
|                                      |                       | l'impôt sur le revenu . . . .   | 100,148.37            |
|                                      |                       |                                 |                       |
|                                      | <u>\$1,045,005.92</u> |                                 | <u>\$1,045,005.00</u> |

**La Compagnie d'Assurances "La Prévoyance" assure sur  
LA VIE, LES ACCIDENTS, LA MALADIE, LE FEU, LE BRIS DE GLACES, L'AUTOMOBILE,  
LA GARANTIE ET LA RESPONSABILITE PATRONALE.**

**La récolte des érables**

L'eau d'érable va bientôt couler dans les sucreries du Canada. Le Dominion et les Etats-Unis sont les seuls pays du monde qui produisent du sucre et du sirop d'érable, une industrie fondée par les sauvages longtemps avant l'arrivée des colons blancs en Amérique. La production du sucre d'érable en Canada en 1930 s'est élevée à 8,208,276 livres, estimées à \$1,381,513. C'est une diminution sur l'année précédente de 3,490,649 livres, et de \$781,326 de valeur. La production du sirop, cependant, indique une augmentation, le rendement total pour 1930 étant de 2,185,379 gallons, estimés à \$3,869,107, comparés à 2,174,084 gallons évalués à \$3,955,817 pour l'année précédente. Les exportations du sucre d'érable pour l'exercice financier terminé le 31 mars

1930 se sont élevées à 12,501,047 livres, d'une valeur de \$2,395,863, un surcroît de plus de quatre-vingts pour cent comparées à celles de l'année dernière. Les exportations du sirop d'érable pour le dernier exercice financier représentent un total de 9,727 gallons, évalués à \$19,224, une diminution sur le rendement de l'année précédente de 16,940 gallons, d'une valeur de \$26,542. Les statistiques des exportations pour les neuf mois, d'avril à décembre 1930, cependant, indiquent une grosse augmentation dans les expéditions de sirop d'érable, les exportations s'élevant à 116,009 gallons, estimés à \$155,074. Les exportations de sucre d'érable pendant ces neuf mois s'élevèrent à 5,697,358 livres, évaluées à \$1,177,189.

Les Etats-Unis absorbent la plus grande partie des exportations canadiennes des produits de l'érable.



## De Génération en Génération

**A** la base de chaque industrie, de chaque commerce, derrière chaque individu, de génération en génération, on trouve la banque, gardienne de l'argent, agent de crédit et facteur important du progrès d'une nation et d'un peuple. Dans toutes les succursales de cette Banque, dans les cités, villes ou villages, des côtes de l'Atlantique aux côtes du Pacifique et au-delà, vous trouverez cet empressement à vous aider, ce désir de protéger et de développer vos intérêts.

Vous aimerez faire affaire avec la Banque.

## La Banque Royale du Canada

FG815

## Banque Canadienne Nationale

Siège social: Places d'Armes, Montréal

Capital versé et réserve, \$14,000,000

Actif, plus de \$155,000,000.

Incomparables facilités pour toutes  
opérations bancaires dans la  
Province de Québec.

256 succursales au Canada

220 succursales et 300 agences dans le Québec.

64 succursales dans l'île de Montréal.

Nos ressources sont à votre disposition.  
Notre personnel est à vos ordres.

La Banque Canadienne Nationale fait gratis, sur  
demande, le service de son Bulletin mensuel aux hommes  
d'affaires.

## Utile à la Société

L'épargnant rend service à la société en ne lui devenant pas à charge.

Celui qui met de côté une proportion raisonnable de son revenu, afin de s'assurer une paisible vieillesse, est un bienfaiteur public, car il épargne à la communauté le coût de lui venir en aide advenant les jours sombres.

Au contraire, celui qui a toujours vécu au jour le jour, qui n'a pas eu la prudence de se constituer un fonds d'économies, s'expose à devenir un fardeau pour la collectivité.

En mettant de côté une partie de son revenu, l'épargnant se rend service à lui-même d'abord et à la société dont il est partie intégrante.

Déposez régulièrement une partie de vos revenus à la

## BANQUE PROVINCIALE DU CANADA

## Les Marchés

Les affaires marchent de pair avec  
le service des tramways.

Les hommes d'affaires peuvent aller  
d'un point à un autre de la ville, pour  
les opérations ou les transactions qu'ils  
ont à régler, d'une manière continue  
et régulière et atteindre ainsi les en-  
droits disséminés et les plus éloignés  
du centre.

Les territoires dans lesquels les  
marchés s'établissent et les ventes se  
font, s'étendent tous les jours plus  
vastes, tout en devenant plus acces-  
sibles, grâce au service de transport  
organisé par le Compagnie des Tram-  
ways.

## LA COMPAGNIE DES TRAMWAYS DE MONTREAL

ÉDITÉ PAR LES ÉDITIONS FIDELITY MONTREAL

## The Sun Trust Company

LIMITED

Capital payé et profit non divisés..... \$360,689.52  
Actif de fiducie..... \$72,732,001.88

**4%**                      **DEPOTS**                      **5%**  
                                 **D'ÉPARGNE**

**C'EST PLUS PAYANT d'avoir un dépôt d'épargne au  
SUN TRUST**

**et vous avez les meilleures garanties.**

INTERET de 4% payé sur tout dépôt remboursable  
à demande et 5% sur tout dépôt à terme.

**CASIER DE SURETE**

**Administration générale  
Exécution testamentaire**

MONTREAL: Edifice Thémis, 10 ouest, rue St-Jacques  
HARbour 0131 Casier Postal 2010

QUEBEC - - - - - 132 rue St-Pierre

L. EUG. COURTOIS

JOS. COURTOIS

## Courtois Frères

Représentants de "LA PREVOYANCE"

**ASSURANCES**

Incendie — Vie — Maladie — Accidents  
Bris de glaces — Garantie — Cautionne-  
ment — Vol — Responsabilité patronale  
Automobiles

Bureau établi en 1890

1285 rue Visitation      Tél. Cherrier 3195

## MONTREAL DAIRY

**Company Ltd.**

**LAIT — CREME DOUCE  
BEURRÉ ET  
CREME GLACEE**

*Achetez nos produits avec  
confiance.  
Ils ne sont pas égalés.*

1200 Ave Papineau                      Amherst 1151

**Montréal, Qué.**

## "La Saubegarde"

**Compagnie VIE d'Assurance**

**POLICES MODERNES**

**CLAUSE D'INVALIDITE 3 MOIS**

**DOUBLE INDEMNITE**

**NON-DECHEANCE APRES 2 ANS**

**SERVICE PROLONGATION DE LA VIE**

**DEMANDEZ NOTRE REPRESENTANT**

J. O. DUCHARME

Gérant  
District Ouest

J. H. LANGEVIN

Gérant  
District Est

**152 RUE NOTRE-DAME EST  
HARbour 7221**