

# Évolution des principales caractéristiques de la population du CSSS de la Pointe-de-l'Île

DONNÉES DES RECENSEMENTS DE 1996 À 2006

Que ce soit à travers la hausse récente des naissances, le vieillissement de la population ou les migrations le portrait de la population montréalaise se modifie avec le temps. À l'aide des recensements canadiens, il est possible de documenter les principaux changements de caractéristiques populationnelles survenus au cours des dernières années. Ainsi, pour chacun des 12 territoires de CSSS du réseau montréalais de santé et de services sociaux, cette série dresse des portraits chiffrés de l'évolution des principales caractéristiques de la population montréalaise entre 1996 et 2006.

En particulier, des tableaux statistiques tirés de compilations spéciales des recensements jettent un regard précis sur les conditions sociales, culturelles, économiques et démographiques qui prévalaient en 1996, 2001 et 2006. Ces tableaux permettent notamment

de comparer la situation dans le temps des secteurs de CLSC et des voisinages composant un CSSS. Afin d'illustrer plus spécifiquement des changements concernant des conditions de vulnérabilité, huit indicateurs sont aussi présentés sous forme de cartes et graphiques. Pour cette sélection d'indicateurs, les cartes servent ainsi à présenter les changements survenus entre 1996 et 2006 par voisinage alors que les graphiques rendent possible la comparaison de l'évolution entre les secteurs de CLSC, le CSSS et Montréal.

Le suivi dans le temps de différents indicateurs permettra de soulever des enjeux, de noter des améliorations ou des détériorations et de constater l'ampleur des transformations sur un territoire, ce qui constitue des éléments fort utiles pour orienter et soutenir les actions des décideurs et intervenants.





## MOT DU DIRECTEUR

Pour que les actions de santé publique portent fruit, elles doivent s'appuyer sur des données traduisant le mieux possible la réalité des territoires et des populations qu'elles visent. Parmi les informations nécessaires à cet exercice, celles relatives aux déterminants sociaux, c'est-à-dire aux caractéristiques des individus et de leur milieu de vie, occupent une place centrale compte tenu de leurs liens étroits avec la santé. C'est dans cette perspective que la présente série de publications documente l'évolution des principales caractéristiques démographiques, socioculturelles et socioéconomiques de la population montréalaise entre 1996 et 2006.

En rendant disponible ces données précises sur les changements qui ont marqué chacun des territoires de CSSS, nous souhaitons qu'elles puissent permettre aux acteurs locaux en santé et à leurs partenaires d'en apprendre davantage sur les populations qu'ils desservent. Ce faisant, il est permis de croire que cette connaissance accrue servira à adapter le plus efficacement possible les services et les actions visant à promouvoir et à maintenir la santé de la population.

le directeur de santé publique

Richard Lessard, M.D.

## UN PORTRAIT DE L'ÉVOLUTION DES PRINCIPALES CARACTÉRISTIQUES DE LA POPULATION ENTRE 1996 ET 2006

On trouve aux pages 6 à 11 les tableaux synthèses des données tirées des recensements de 1996, 2001 et 2006 qui décrivent des caractéristiques de la population de chacun des voisinages du CSSS de la Pointe-de-l'Île. Les informations pour Montréal, le CSSS et les territoires de CLSC y sont également présentées comme valeurs de référence.

La première partie du tableau présente des caractéristiques démographiques et socioculturelles, notamment la proportion de la population âgée de 65 ans et plus, la proportion de familles monoparentales, la proportion de la population dont la langue maternelle est autre que le français ou l'anglais et la proportion de la population d'immigration récente.

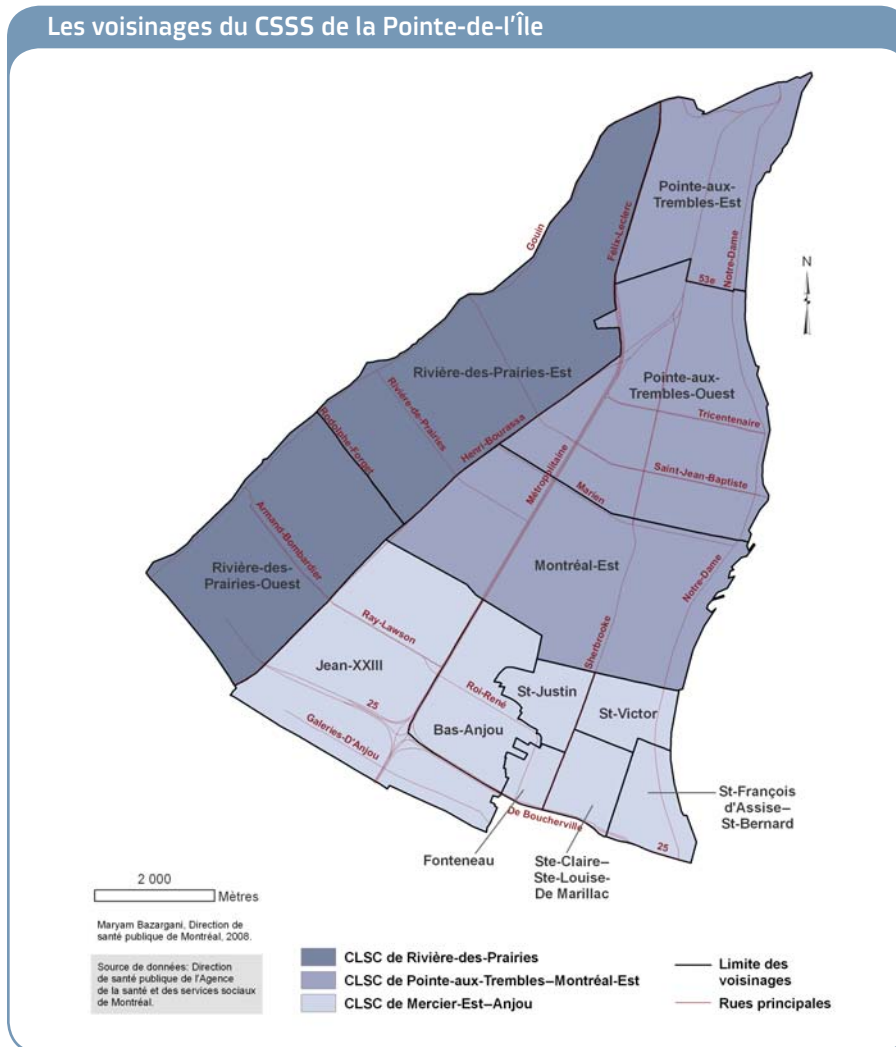
La deuxième partie du tableau nous renseigne sur des caractéristiques socioéconomiques de la population du territoire, entre autres, la proportion de la population sans diplôme, le taux d'emploi et le revenu moyen.

À la suite du tableau synthèse, huit indicateurs sont cartographiés de façon à mettre en évidence les écarts entre voisinages dans l'évolution de certaines caractéristiques liées à la vulnérabilité. Des graphiques accompagnent les cartes pour permettre la comparaison des tendances entre le CSSS, les territoires de CLSC et l'ensemble de la région de Montréal.



## L'ÉCHELLE D'ANALYSE : LES VOISINAGES

Les voisinages du CSSS de la Pointe-de-l'Île



### Qu'est-ce qu'un voisinage?

Le découpage de l'île de Montréal en 111 unités de voisinage a été conçu par la Direction de santé publique de l'Agence de la santé et des services sociaux de Montréal en collaboration avec divers intervenants locaux. Il a pour but de diviser les territoires sociosanitaires (CSSS et CLSC) de la région montréalaise en unités plus fines qui reflètent des réalités sociales distinctes et, bien souvent, des milieux nécessitant des interventions différentes.



## Comment lire les tableaux

Les tableaux présentent les différentes caractéristiques socioéconomiques, démographiques et culturelles de la population pour les années 1996, 2001 et 2006. On y retrouve la proportion et le nombre de personnes présentant chacune de ces caractéristiques.

Les caractéristiques sélectionnées sont pour la plupart les mêmes que celles du document « Principales caractéristiques de la population de Montréal, données du Recensement de 2006 »<sup>1</sup>. Toutefois, en raison de la disponibilité des données à chaque année, certains indicateurs diffèrent légèrement.

Pour chaque caractéristique, les 111 voisinages ont été divisés en 5 groupes. Le dégradé de couleurs des cellules du tableau fait référence à ces quintiles. La couleur la plus pâle représente le premier quintile, qui regroupe les voisinages avec les valeurs les plus faibles et la plus foncée fait référence au 5<sup>e</sup> quintile, regroupant les voisinages avec les valeurs les plus élevées.

Cette classification a été effectuée pour toutes les années considérées. En consultant les tableaux pour les trois années, il est ainsi possible de connaître l'évolution des caractéristiques du territoire, mais également d'avoir une idée du changement de position parmi les autres voisinages de Montréal.

1. Principales caractéristiques de la population du CSSS de la population de Montréal – données du Recensement de 2006, Direction de santé publique de l'Agence de la santé et des services sociaux de Montréal, 2009

## Comment lire les cartes

Les cartes illustrent l'évolution de certaines caractéristiques entre 1996 et 2006.

La couleur des voisinages sur la carte fait référence à la variation absolue en points de pourcentage entre 1996 et 2006 (valeur 2006 – valeur 1996). Le bleu indique une baisse alors que l'orangé témoigne d'une hausse. Dans les deux cas, les teintes plus foncées révèlent des changements plus prononcés.

Les cartes permettent également de connaître les différences d'effectifs grâce aux cercles dont la taille est proportionnelle à l'augmentation ou à la diminution, entre 1996 et 2006, du nombre de personnes dans la situation illustrée. Les tons de gris renseignent sur le sens du changement : les cercles gris pâle signalent une diminution du nombre de personnes alors que ceux en gris foncé témoignent d'une croissance. Signalons que l'indice de dépendance est présenté autrement : dans ce cas, les changements dans le nombre de personnes de 0-14 ans sont illustrés dans la partie droite du disque et ceux concernant les 65 ans et plus sont inscrits dans la partie gauche. Les tons de gris garde la même signification que dans les autres cartes, mais la taille du cercle n'est pas proportionnelle à l'ampleur de la variation du nombre d'individus.



## Pour faciliter l'interprétation des données

Pour classer les territoires en quintiles, ceux-ci ont été ordonnés suivant les proportions observées, sauf dans le cas de certaines caractéristiques sur le revenu (revenu moyen et revenu médian) où les territoires ont été ordonnés suivant les revenus observés.

De plus, dans le cas des caractéristiques démographiques et socioculturelles, les territoires ont été classés en ordre croissant de façon à ce que les territoires où la caractéristique étudiée est la plus concentrée se retrouvent dans le 5<sup>e</sup> quintile (vert foncé). Par contre, dans le cas des caractéristiques socioéconomiques, les territoires ont été classés soit en ordre croissant, soit en ordre décroissant, de façon à ce que les territoires où les conditions socioéconomiques sont les plus défavorables se retrouvent dans le 5<sup>e</sup> quintile (rouge foncé).

## La proportion et le nombre

La proportion indique si une concentration importante d'individus ou de familles présentent la caractéristique étudiée.

Le nombre précise combien de personnes dans le territoire présentent la caractéristique étudiée. Notons qu'une caractéristique pour laquelle on observe une faible proportion peut tout de même toucher un grand nombre d'individus.

Ces deux informations apportent une vision plus complète de la réalité mesurée et s'avèrent toutes deux utiles pour déterminer les territoires où il apparaît prioritaire de mener des actions, les interventions à privilégier et les ressources nécessaires.

Pour de plus amples renseignements sur la méthodologie, les définitions et la sélection des indicateurs vous pouvez consulter les documents suivants :

- *Principales caractéristiques de la population du CSSS de la Pointe-de-l'Île - données du Recensement de 2006, Direction de santé publique de l'Agence de la santé et des services sociaux de Montréal, 2009*
- *Évolution des principales caractéristiques de la population, 1996-2006 – Document méthodologique*

# Synthèse des caractéristiques de la population du territoire du CSSS de la Pointe-de-l'Île, 1996

	MONTRÉAL	CSSS de la Pointe-de-l'Île	CLSC de Rivière-des-Prairies	Rivière-des-Prairies-Est	Rivière-des-Prairies-Ouest	CLSC de Pointe-aux-Trembles	Montréal-Est	Pointe-aux-Trembles-Est	Pointe-aux-Trembles-Ouest	CLSC de Mercier-Est-Anjou	Bas-Anjou	St-Justin	St-Victor	St-François-d'Assise-St-Bernard	Ste-Claire-Ste-Louise-De Marillac	Fonteneau	Jean-XXIII
<b>CARACTÉRISTIQUES DÉMOGRAPHIQUES ET SOCIOCULTURELLES</b>																	
Population totale	N	1 775 845	50 770	14 725	36 045	52 360	3 520	10 920	37 925	78 425	21 570	7 340	11 725	10 560	8 805	2 685	15 740
Population de 0-4 ans	%	6,0	7,2	9,3	6,4	6,4	5,4	7,7	6,1	5,7	5,7	6,7	6,0	6,5	4,7	4,3	5,1
Population de 5-19 ans	N	106 835	3 660	1 370	2 290	3 330	190	845	2 295	4 435	1 230	490	705	685	415	115	800
Population de 20-44 ans	%	16,1	22,5	23,9	22,0	19,5	18,3	19,1	19,7	15,8	17,0	19,3	16,3	16,0	13,5	16,4	13,2
Population de 45-64 ans	N	285 225	11 435	3 525	7 915	10 210	645	2 090	7 480	12 400	3 665	1 420	1 915	1 690	1 190	440	2 075
Population de 65 et plus	%	40,5	40,2	43,1	39,0	38,8	39,3	42,4	37,8	37,9	38,1	39,1	39,0	39,1	36,4	30,5	37,3
Population vivant seule	N	718 905	20 385	6 340	14 040	20 340	1 385	4 625	14 335	29 695	8 225	2 870	4 570	4 125	3 205	820	5 865
Familles avec enfants	%	22,6	21,6	18,5	22,8	23,9	23,0	21,6	24,7	26,0	25,3	24,4	24,4	24,6	26,7	24,0	29,6
Familles monoparentales parmi les familles avec enfants	N	400 850	10 950	2 720	8 235	12 525	810	2 360	9 355	20 370	5 460	1 790	2 865	2 595	2 350	645	4 655
Familles monoparentales avec 2 enfants et plus parmi les familles avec enfants	%	14,9	8,5	5,2	9,8	11,4	14,1	9,2	11,8	14,7	13,9	10,5	14,1	13,9	18,8	24,2	14,8
Population de langue maternelle autre que le français ou l'anglais	N	264 030	4 335	770	3 545	5 955	495	1 000	4 460	11 515	2 995	770	1 655	1 470	1 655	650	2 330
Population de langue maternelle autre que le français ou l'anglais	%	16,1	5,7	4,3	6,3	9,4	13,3	6,9	9,8	13,9	12,2	11,4	13,2	15,7	17,1	10,4	15,4
Population de langue maternelle autre que le français ou l'anglais	N	279 620	2 830	620	2 205	4 775	450	725	3 600	10 695	2 590	830	1 525	1 630	1 485	220	2 415
Population de langue maternelle autre que le français ou l'anglais	%	34,7	22,0	19,7	22,5	24,6	26,9	16,5	25,8	30,9	30,5	38,0	26,9	32,6	35,0	37,8	27,8
Population de langue maternelle autre que le français ou l'anglais	N	83 090	885	150	735	1 240	125	115	1 000	3 250	810	270	435	455	555	85	650
Population de langue maternelle autre que le français ou l'anglais	%	64,3	72,2	74,0	71,4	66,6	67,0	66,2	66,8	61,9	64,4	68,2	63,2	64,0	57,3	59,1	56,5
Population de langue maternelle autre que le français ou l'anglais	N	289 480	10 000	2 965	7 040	9 860	640	2 125	7 115	13 710	3 900	1 415	2 135	1 835	1 445	375	2 600
Population de langue maternelle autre que le français ou l'anglais	%	31,7	22,3	18,5	23,8	28,5	32,0	27,5	28,5	35,1	30,3	35,7	37,7	40,3	37,4	29,3	35,8
Population de langue maternelle autre que le français ou l'anglais	N	91 860	2 225	550	1 675	2 810	205	585	2 030	4 810	1 180	505	805	740	540	110	930
Population de langue maternelle autre que le français ou l'anglais	%	11,5	10,6	8,3	11,3	9,9	7,8	9,2	10,3	11,6	10,1	14,1	12,6	16,1	7,6	13,3	10,4
Population de langue maternelle autre que le français ou l'anglais	N	33 380	1 060	245	795	975	50	195	730	1 595	395	200	270	295	110	50	270
Population de langue maternelle autre que le français ou l'anglais	%	27,6	43,2	30,1	48,6	4,2	2,7	4,6	4,2	12,8	14,6	9,8	12,6	4,3	9,1	12,8	19,9
Population de langue maternelle autre que le français ou l'anglais	N	467 960	20 590	4 195	16 395	2 105	90	475	1 540	9 755	3 030	700	1 450	440	790	265	3 075
Population de langue maternelle autre que le français ou l'anglais	%	18,0	21,9	13,7	25,3	2,2	1,9	2,3	2,2	7,6	9,0	4,5	7,3	2,4	6,0	9,4	11,7
Population de langue maternelle autre que le français ou l'anglais	N	298 800	10 080	1 860	8 230	1 095	65	235	795	5 710	1 835	315	840	245	515	195	1 770
Population de langue maternelle autre que le français ou l'anglais	%	3,1	3,1	2,2	3,5	0,4	0,3	0,5	0,4	1,2	1,0	0,6	1,4	0,6	1,1	1,6	2,1
Population de langue maternelle autre que le français ou l'anglais	N	53 740	1 540	320	1 220	205	10	55	135	910	205	40	160	60	95	35	325
Population de langue maternelle autre que le français ou l'anglais	%	26,5	29,1	22,1	31,9	4,8	2,6	3,8	5,4	11,6	13,6	7,4	9,9	5,1	8,1	12,2	18,1
Population de langue maternelle autre que le français ou l'anglais	N	462 905	14 400	3 175	11 225	2 470	90	395	1 990	8 940	2 900	535	1 155	535	710	260	2 845
Population de langue maternelle autre que le français ou l'anglais	%	6,7	1,9	1,4	2,1	0,9	0,0	1,1	1,0	2,5	2,7	0,9	0,9	2,0	2,0	2,1	4,8
Population de langue maternelle autre que le français ou l'anglais	N	116 740	955	205	750	475	0	115	370	1 930	580	65	105	205	170	45	755

CARACTÉRISTIQUES SOCIOÉCONOMIQUES

	MONTRÉAL	CSSS de la Pointe-de-l'Île	CLSC de Rivière- des-Prairies	Rivière-des- Prairies-Est	Rivière-des- Prairies-Ouest	CLSC de Pointe- aux-Trembles	Montréal-Est	Pointe-aux- Trembles-Est	Pointe-aux- Trembles-Ouest	CLSC de Mercier- Est-Anjou	Bas-Anjou	St-Justin	St-Victor	St-François- d'Assise- St-Bernard	Ste-Claire- Ste-Louise-De Marillac	Fonteneau	Jean-XXIII
Population de 25 ans et plus sans diplôme	34,0 418 300	38,8 47 040	41,3 12 850	35,1 3 075	43,6 9 775	37,9 13 095	53,1 1 260	28,9 2 020	39,0 9 815	38,0 21 100	34,1 5 105	34,3 1 685	46,1 3 850	40,1 2 970	42,3 2 810	25,6 385	36,3 4 285
Population de 25 ans et plus avec grade universitaire	20,4 250 855	9,6 11 640	8,8 2 750	10,3 905	8,2 1 845	7,0 2 435	2,3 55	11,2 785	6,3 1 590	11,6 6 460	13,7 2 050	11,2 550	6,9 580	7,8 580	9,0 595	26,9 405	14,4 1 705
Taux d'emploi de la population de 15 ans et plus	52,2 761 685	56 80 795	56,4 21 670	62,2 6 640	54,2 15 030	58,3 23 845	49,9 1 390	64,2 5 310	57,4 17 145	54,3 35 280	55,0 9 725	58,2 3 375	51,9 5 065	52,7 4 585	49,6 3 745	61,4 1 115	56,1 7 675
Taux de chômage de la population de 15 ans et plus	13,2 116 065	10,8 9 810	13 3 245	12,2 920	13,4 2 325	9,4 2 475	12,6 200	9,1 530	9,3 1 750	10,4 4 090	11,1 1 220	7,2 260	9,8 550	11,1 570	13,1 565	10,4 130	9,4 800
Revenu moyen avant impôt de la population de 15 ans et plus	23 568 \$	22 971 \$	21 959 \$	22 924 \$	21 580 \$	23 706 \$	20 647 \$	26 621 \$	23 177 \$	23 087 \$	24 250 \$	23 776 \$	20 311 \$	21 541 \$	21 394 \$	31 699 \$	24 047 \$
Revenu médian avant impôt des familles	40 037 \$	44 315 \$	43 152 \$	47 320 \$	41 371 \$	46 991 \$	40 535 \$	51 147 \$	45 991 \$	43 221 \$	47 687 \$	45 841 \$	38 107 \$	38 315 \$	39 222 \$	64 976 \$	44 109 \$
Revenu médian avant impôt des familles monoparentales avec parent féminin	19 405 \$	21 775 \$	20 532 \$	23 537 \$	19 835 \$	21 023 \$	14 382 \$	30 718 \$	20 438 \$	22 724 \$	22 809 \$	18 909 \$	22 983 \$	14 887 \$	25 529 \$	22 630 \$	26 235 \$
Revenu médian avant impôt des ménages d'une seule personne	16 013 \$	17 485 \$	18 721 \$	15 580 \$	18 966 \$	17 183 \$	13 869 \$	25 337 \$	16 313 \$	17 357 \$	17 781 \$	16 906 \$	15 909 \$	16 276 \$	14 751 \$	14 234 \$	21 145 \$
Population vivant sous le seuil de faible revenu avant impôt	34,8 604 315	26,2 46 445	27,8 13 740	22,0 3 165	30,1 10 575	22,9 11 615	30,1 1 015	17,9 1 885	23,7 8 725	27,4 21 080	25,9 5 500	26,6 1 925	30,5 3 520	31,2 3 230	29,6 2 570	24,2 510	24,4 3 830
Familles vivant sous le seuil de faible revenu avant impôt	28,4 127 840	22,1 11 220	25,5 3 535	20,0 800	27,8 2 735	19,0 2 815	23,7 225	16,1 515	19,5 2 075	22,0 4 865	21,0 1 275	22,2 460	25,6 865	24,8 710	21,4 540	17,5 110	19,9 915
Familles monoparentales avec parent féminin vivant sous le seuil de faible revenu avant impôt	55,6 43 525	52,1 4 310	55,2 1 035	50,0 210	56,7 825	52,7 1 220	60,0 90	41,2 200	55,1 925	50,2 2 055	49,8 505	55,7 245	52,6 355	55,7 340	44,1 205	55,6 50	44,9 355
Population de 0-5 ans vivant sous le seuil de faible revenu avant impôt	44,3 56 365	34,0 4 765	35,1 1 580	24,7 405	41,3 1 180	28,1 1 175	34,0 80	16,6 170	31,6 920	37,7 2 015	34,3 520	33,1 210	45,0 380	41,4 315	37,4 185	44,4 60	35,3 335
Population de 65 ans et plus vivant sous le seuil de faible revenu avant impôt	35,5 85 170	32,8 6 425	32,3 1 300	31,1 235	32,4 1 060	32,3 1 625	35,9 165	25,0 175	33,2 1 285	33,3 3 500	29,8 795	47,2 335	32,5 525	37,6 525	37,9 600	31,8 70	27,6 645
Ménages locataires	65,7 508 415	49,3 35 075	32,2 5 395	24,8 1 150	35,0 4 245	45,4 9 180	60,8 885	31,1 1 245	47,8 7 045	59,9 20 505	58,8 5 325	61,9 1 875	60,6 3 080	66,5 3 150	57,2 2 395	38,1 335	59,9 4 350
Ménages locataires consacrant 30 % ou plus de leur revenu au loyer brut	44,7 227 460	38,3 13 450	42,7 2 305	40,4 465	43,3 1 840	38,5 3 535	42,4 375	44,8 555	37,0 2 605	37,1 7 610	34,3 1 825	31,5 590	39,3 1 210	40,9 1 290	41,6 995	21,2 70	37,4 1 625
Personnes ayant déménagé (au cours des 5 dernières années)	48,0 788 220	41,0 68 120	33,3 15 265	40,5 5 275	30,4 9 990	43,3 20 635	44,8 1 440	48,2 4 660	41,8 14 540	44,3 32 215	41,2 8 220	42,8 2 895	44,6 4 910	47,1 4 590	43,0 3 570	48,4 975	47,3 7 055

Note : Tous les chiffres de revenu sont présentés en dollars courants.

# Synthèse des caractéristiques de la population du territoire du CSSS de la Pointe-de-l'Île, 2001

		MONTRÉAL	CSSS de la Pointe-de-l'Île	CLSC de Rivière-des-Prairies	Rivière-des-Prairies-Est	Rivière-des-Prairies-Ouest	CLSC de Pointe-aux-Trembles	Montréal-Est	Pointe-aux-Trembles-Est	Pointe-aux-Trembles-Ouest	CLSC de Mercier-Est-Anjou	Bas-Anjou	St-Justin	St-Victor	St-François-d'Assise-St-Bernard	Ste-Claire-Ste-Louise-De Marillac	Fonteneau	Jean-XXIII	
<b>CARACTÉRISTIQUES DÉMOGRAPHIQUES ET SOCIOCULTURELLES</b>																			
Population totale	N	1 812 725	185 365	52 865	15 815	37 050	53 140	3 545	12 115	37 475	79 365	21 710	7 255	11 705	10 670	8 910	2 810	16 305	
Population de 0-4 ans	%	5,3	4,9	5,6	6,7	5,1	4,6	4,9	5,4	4,4	4,6	5,3	5,1	4,4	5,1	3,7	4,1	4,0	
Population de 5-19 ans	N	95 730	9 130	2 965	1 060	1 905	2 470	175	650	1 650	3 690	1 150	370	520	540	330	115	660	
Population de 20-44 ans	%	16,2	18,7	21,7	25,1	20,2	19,5	17,8	19,1	19,8	16,1	17,1	19,2	16,8	16,7	14,6	19,0	12,8	
Population de 45-64 ans	N	293 350	34 590	11 450	3 975	7 475	10 355	630	2 315	7 405	12 795	3 720	1 395	1 970	1 785	1 300	535	2 095	
Population de 65 et plus	%	39,4	35,7	36,8	40,2	35,3	35,3	38,1	38,7	33,9	35,3	36,4	36,4	36,1	37,3	35,1	27,4	32,8	
Population vivant seule	N	714 985	66 180	19 450	6 355	13 090	18 740	1 350	4 685	12 715	27 985	7 910	2 640	4 230	3 975	3 130	770	5 350	
Population avec enfants	%	23,8	26,5	24,3	21,5	25,5	27,2	25,1	27,0	27,4	27,5	25,6	28,1	27,4	26,7	27,7	25,1	30,9	
Population de 65 ans et plus vivant seule	N	431 955	49 155	12 855	3 400	9 455	14 455	890	3 275	10 275	21 850	5 560	2 040	3 205	2 850	2 465	705	5 045	
Familles avec enfants	%	15,3	14,2	11,6	6,4	13,8	13,4	14,4	9,9	14,5	16,4	15,5	11,2	15,2	14,3	19,0	24,7	19,3	
Familles monoparentales parmi les familles avec enfants	N	276 700	26 310	6 140	1 015	5 130	7 130	510	1 195	5 425	13 035	3 375	810	1 780	1 525	1 695	695	3 150	
Familles monoparentales avec 2 enfants et plus parmi les familles avec enfants	%	17,1	11,8	7,0	4,5	8,1	10,8	14,6	8,3	11,2	15,5	13,7	12,9	15,0	17,8	18,2	11,2	17,3	
Population de langue maternelle autre que le français ou l'anglais	N	303 275	21 250	3 605	685	2 920	5 535	495	975	4 060	12 105	2 925	930	1 735	1 860	1 595	250	2 815	
Population qui ne peut soutenir une conversation ni en français, ni en anglais	%	35,6	30,1	26,9	22,0	27,9	29,7	30,1	17,7	32,1	31,8	33,2	35,7	24,3	38,1	32,3	36,7	30,0	
Immigrants (nés à l'extérieur du Canada)	N	89 730	7 215	1 555	220	1 335	1 800	140	160	1 505	3 855	1 045	275	420	560	520	90	950	
Nouveaux immigrants (arrivés au cours des 5 dernières années)	%	63,3	64,2	71,0	74,5	69,6	64,5	67,2	63,4	64,6	59,6	63,2	65,7	63,6	62,3	55,7	60,9	50,1	
	N	295 240	33 475	10 340	3 220	7 120	9 765	645	2 265	6 850	13 370	3 865	1 330	2 185	1 780	1 400	390	2 415	
	%	33,0	31,3	25,0	22,2	26,3	31,3	42,6	25,6	32,2	36,1	34,3	34,2	42,1	38,2	40,0	25,6	32,5	
	N	97 285	10 470	2 585	715	1 870	3 060	275	580	2 205	4 830	1 325	455	920	680	560	100	785	
	%	11,9	11,9	11,4	9,2	12,3	11,6	12,4	9,3	12,2	12,4	12,0	12,8	11,7	13,2	13,6	11,5	12,6	
	N	35 145	3 975	1 175	295	875	1 130	80	210	835	1 660	465	170	255	235	190	45	305	
	%	29,0	19,5	43,3	34,9	46,9	4,0	3,4	2,1	4,7	14,4	16,4	11,7	10,6	5,0	9,6	15,7	23,9	
	N	501 910	34 570	21 500	5 205	16 295	2 055	115	245	1 695	11 020	3 450	830	1 215	520	835	350	3 815	
	%	13,7	6,2	16,5	10,7	19,3	1,2	1,4	0,3	1,4	4,6	4,6	2,2	4,2	1,5	3,4	6,2	8,9	
	N	178 860	9 045	5 470	1 125	4 345	555	45	35	470	3 020	795	135	430	145	265	120	1 125	
	%	2,4	1,2	2,5	2,0	2,8	0,2	0,0	0,1	0,2	0,9	0,9	0,8	0,6	0,5	1,0	1,3	1,6	
	N	42 140	2 140	1 315	315	1 000	85	0	15	70	735	190	55	75	50	90	30	255	
	%	27,6	15,7	29,4	24,2	31,7	5,2	3,1	3,3	6,0	13,5	17,0	12,0	9,2	5,2	9,8	16,8	19,5	
	N	492 230	28 380	15 185	3 730	11 455	2 670	105	390	2 180	10 520	3 635	865	1 065	545	860	375	3 175	
	%	5,7	1,5	1,5	0,8	1,9	0,5	0,0	0,6	0,5	2,1	3,1	1,7	0,6	1,0	2,4	0,7	2,6	
	N	101 035	2 665	795	120	675	255	0	75	185	1 615	660	120	75	100	215	15	430	

	MONTRÉAL	CSSS de la Pointe-de-l'Île	CLSC de Rivière- des-Prairies	Rivière-des- Prairies-Est	Rivière-des- Prairies-Ouest	CLSC de Pointe- aux-Trembles	Montréal-Est	Pointe-aux- Trembles-Est	Pointe-aux- Trembles-Ouest	CLSC de Mercier- Est-Anjou	Bas-Anjou	St-Justin	St-Victor	St-François- d'Assise- St-Bernard	Ste-Claire- Ste-Louise-De Marillac	Fonteneau	Jean-XXIII
	29,4	35,0	36,7	30,2	39,2	35,3	41,1	27,8	37,2	33,9	30,0	31,5	42,8	36,7	34,7	22,4	32,8
Population de 25 ans et plus sans diplôme	368 310	44 065	12 380	2 875	9 500	12 535	975	2 245	9 305	19 155	4 520	1 550	3 570	2 735	2 280	350	4 145
	24,0	11,0	9,8	10,4	9,6	8,5	5,7	10,9	8,0	13,1	16,2	14,1	5,6	10,3	10,5	28,5	15,4
Population de 25 ans et plus avec grade universitaire	301 570	13 780	3 320	985	2 330	3 025	135	880	1 995	7 435	2 435	695	470	765	690	445	1 940
	57,0	59,1	59,8	65	57,8	61,3	57	69,4	59,2	57,3	59,8	59,6	56,1	58,3	54,8	63,1	53,7
Taux d'emploi de la population de 15 ans et plus	850 640	88 095	24 545	7 525	17 020	25 890	1 605	6 595	17 685	37 660	10 620	3 515	5 460	5 110	4 170	1 145	7 640
	9,2	7,4	7,8	7,9	7,8	6,6	8,3	5,2	6,9	7,8	8,0	7,6	8,0	8,3	9,4	4,6	6,6
Taux de chômage de la population de 15 ans et plus	86 585	7 075	2 090	645	1 445	1 815	145	360	1 315	3 170	920	290	475	460	435	55	540
	28 258 \$	26 294 \$	25 502 \$	26 655 \$	25 045 \$	26 763 \$	25 488 \$	30 249 \$	25 768 \$	26 479 \$	27 910 \$	26 610 \$	23 516 \$	24 241 \$	24 510 \$	32 110 \$	28 400 \$
Revenu moyen avant impôt de la population de 15 ans et plus	47 702 \$	50 982 \$	52 959 \$	56 047 \$	50 930 \$	53 348 \$	44 169 \$	61 395 \$	51 566 \$	48 411 \$	51 341 \$	50 150 \$	42 602 \$	44 467 \$	44 457 \$	65 190 \$	49 967 \$
	27 712 \$	28 954 \$	27 683 \$	32 203 \$	26 713 \$	30 670 \$	19 317 \$	37 042 \$	29 318 \$	29 374 \$	30 492 \$	26 211 \$	29 339 \$	27 781 \$	29 872 \$	16 521 \$	35 982 \$
Revenu médian avant impôt des familles monoparentales avec parent féminin	20 487 \$	22 017 \$	24 474 \$	28 638 \$	23 695 \$	20 766 \$	20 331 \$	30 530 \$	19 087 \$	21 831 \$	20 289 \$	24 086 \$	21 732 \$	19 052 \$	20 600 \$	26 783 \$	26 157 \$
	29,0	21,6	20,4	14,9	22,8	19,7	25,4	13,8	21,1	23,7	22,0	24,4	25,5	28,2	24,2	21,9	21,2
Population vivant sous le seuil de faible revenu avant impôt	514 925	39 030	10 520	2 290	8 230	10 115	865	1 615	7 635	18 395	4 690	1 750	2 945	2 950	2 130	485	3 455
	22,5	18,1	19,4	14,2	21,5	15,8	20,3	11,3	16,9	18,8	16,7	20,5	22,4	22,1	18,7	19,5	16,5
Familles vivant sous le seuil de faible revenu avant impôt	104 860	9 435	2 820	615	2 200	2 390	195	405	1 790	4 225	1 020	415	770	630	470	125	795
	43,7	41,3	44,0	39,7	45,5	40,4	55,0	29,2	41,8	40,3	36,2	48,7	41,7	43,5	38,2	66,7	35,3
Familles monoparentales avec parent féminin vivant sous le seuil de faible revenu avant impôt	35 645	3 550	930	240	690	1 000	110	130	765	1 615	405	190	300	250	170	60	235
	38,1	31,0	28,9	18,7	34,9	30,9	37,5	23,8	33,4	32,7	33,0	35,1	32,0	37,5	31,0	26,1	31,2
Population de 0-5 ans vivant sous le seuil de faible revenu avant impôt	44 335	3 560	1 070	255	820	970	75	205	695	1 515	460	170	205	240	155	30	265
	31,3	30,6	28,8	23,6	29,8	31,1	37,2	17,0	33,3	31,2	26,8	34,4	35,8	37,4	31,5	28,0	29,2
Population de 65 ans et plus vivant sous le seuil de faible revenu avant impôt	78 995	7 335	1 665	235	1 425	1 885	175	155	1 560	3 785	845	265	620	550	505	70	925
	64,2	49,0	33,9	21,2	38,7	44,1	59,0	28,7	47,4	59,7	60,6	59,5	62,5	66,9	55,1	38,0	57,0
Ménages locataires	517 535	36 800	6 170	1 050	5 120	9 355	885	1 345	7 115	21 280	5 635	1 835	3 305	3 320	2 370	350	4 460
	37,2	32,7	37,4	31,0	38,7	31,1	25,8	28,6	32,2	32,1	30,8	28,6	32,3	35,2	32,3	22,9	33,2
Ménages locataires consacrant 30 % ou plus de leur revenu au loyer brut	192 435	12 035	2 305	325	1 980	2 905	230	385	2 290	6 825	1 735	525	1 070	1 170	765	80	1 480
	47,6	40,0	33,5	34,8	32,9	37,7	43,9	40,0	36,4	45,8	42,8	48,6	45,5	52,8	42,2	37,0	47,7
Personnes ayant déménagé (au cours des 5 dernières années)	803 305	68 745	16 275	5 000	11 275	18 495	1 420	4 405	12 680	33 975	8 665	3 300	5 020	5 245	3 540	790	7 425

Note : Tous les chiffres de revenu sont présentés en dollars courants.

# Synthèse des caractéristiques de la population du territoire du CSSS de la Pointe-de-l'Île, 2006

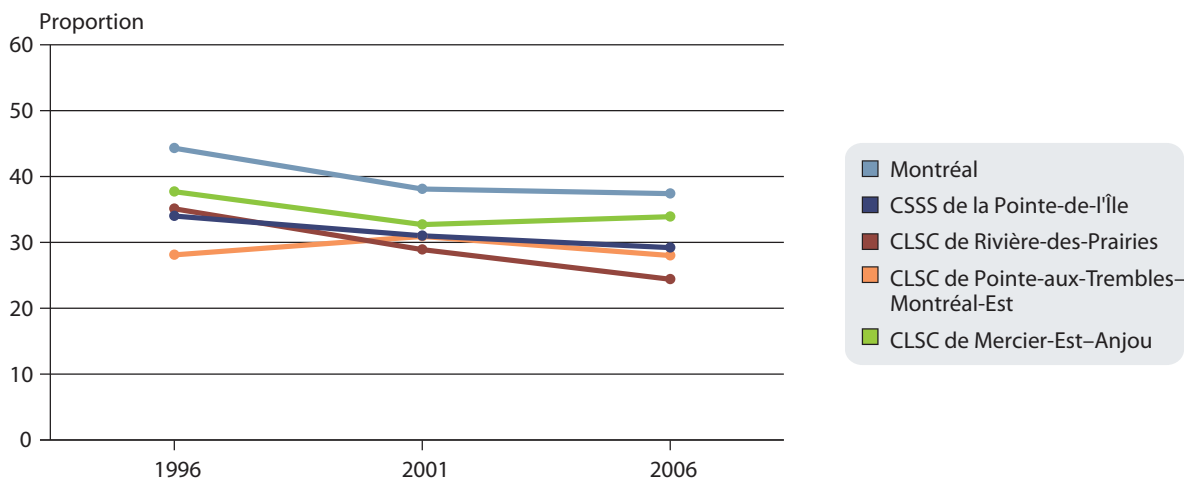
		MONTRÉAL	CSSS de la Pointe-de-l'Île	CLSC de Rivière-des-Prairies	Rivière-des-Prairies-Est	Rivière-des-Prairies-Ouest	CLSC de Pointe-aux-Trembles	Montréal-Est	Pointe-aux-Trembles-Est	Pointe-aux-Trembles-Ouest	CLSC de Mercier-Est-Anjou	Bas-Anjou	St-Justin	St-Victor	St-François-d'Assise-St-Bernard	Ste-Claire-Ste-Louise-De Marillac	Fonteneau	Jean-XXIII	
<b>CARACTÉRISTIQUES DÉMOGRAPHIQUES ET SOCIOCULTURELLES</b>																			
Population totale	N	1 854 445	191 975	55 450	17 715	37 735	53 745	3 825	12 740	37 180	82 785	21 725	7 155	11 725	10 730	8 930	3 350	19 165	
Population de 0-4 ans	%	5,1	4,5	5,1	5,8	4,8	4,0	4,6	4,4	3,7	4,5	5,4	4,6	4,4	4,8	3,5	3,4	3,9	
Population de 5-19 ans	N	94 540	8 695	2 855	1 030	1 825	2 125	175	560	1 390	3 705	1 170	330	520	510	315	115	750	
Population de 20-44 ans	%	15,8	17,6	20,6	24,3	18,9	17,9	17,6	18,4	17,7	15,5	17,5	17,9	15,7	16,4	13,9	18,8	12,1	
Population de 45-64 ans	N	292 880	33 880	11 440	4 305	7 130	9 610	675	2 345	6 585	12 830	3 795	1 280	1 835	1 760	1 240	630	2 310	
Population de 65 et plus	%	38,0	32,7	34,0	37,2	32,5	31,8	35,3	34,3	30,6	32,4	33,7	33,3	34,2	35,9	33,1	21,5	28,9	
Population vivant seule	N	705 355	62 770	18 875	6 590	12 255	17 090	1 350	4 375	11 365	26 820	7 330	2 385	4 015	3 855	2 960	720	5 530	
Population de 65 et plus	%	25,6	29,2	26,5	25,5	27,0	31,5	29,7	32,8	31,2	29,5	27,3	31,2	30,2	29,7	31,2	29,9	30,1	
Population vivant seule	N	475 120	56 035	14 685	4 525	10 170	16 910	1 135	4 180	11 605	24 420	5 940	2 230	3 540	3 185	2 785	1 000	5 760	
Population de 65 et plus	%	15,5	15,9	13,7	7,1	16,8	14,8	12,7	10,1	16,8	18,1	16,1	13,1	15,4	13,4	18,4	26,3	25,1	
Population vivant seule	N	286 560	30 600	7 590	1 250	6 345	7 980	485	1 290	6 230	15 015	3 505	940	1 810	1 435	1 645	880	4 805	
Population de 65 et plus et plus vivant seule	%	17,5	13,3	8,4	5,2	9,8	12,7	14,5	10,5	13,3	17,0	14,3	13,7	17,1	18,3	19,1	14,9	20,0	
Familles avec enfants	N	317 350	24 960	4 535	880	3 650	6 615	145	240	4 780	13 810	3 055	970	1 985	1 925	1 675	390	3 815	
Familles monoparentales parmi les familles avec enfants	%	35,9	31,2	27,5	14,8	30,0	30,3	32,6	23,0	31,6	33,7	33,1	32,9	28,8	45,0	35,6	22,7	32,8	
Familles monoparentales avec 2 enfants et plus parmi les familles avec enfants	N	94 250	8 810	1 985	180	1 805	2 105	145	240	1 720	4 720	1 075	275	510	625	545	100	1 575	
Familles monoparentales avec 2 enfants et plus parmi les familles avec enfants	%	62,7	62,8	70,6	75,4	68,5	61,4	67,3	61,0	60,9	58,5	63,8	64,9	59,7	61,0	57,9	50,0	49,4	
Population de langue maternelle autre que le français ou l'anglais	N	298 100	33 505	10 720	3 565	7 160	9 345	710	2 280	6 355	13 435	3 840	1 305	1 995	1 730	1 445	355	2 755	
Population de langue maternelle autre que le français ou l'anglais	%	33,0	33,2	26,4	21,6	28,7	35,2	43,7	29,2	36,3	37,2	32,9	37,9	44,9	39,6	41,9	16,9	36,3	
Population de langue maternelle autre que le français ou l'anglais	N	98 240	11 115	2 825	770	2 055	3 285	310	665	2 310	5 000	1 265	495	895	685	605	60	1 000	
Population de langue maternelle autre que le français ou l'anglais	%	11,7	12,1	12,3	9,8	13,5	11,1	14,1	6,6	12,3	12,6	12,1	11,9	18,5	15,3	11,4	4,2	9,3	
Population de langue maternelle autre que le français ou l'anglais	N	34 955	4 050	1 315	350	970	1 040	100	150	780	1 695	465	155	370	265	165	15	255	
Population de langue maternelle autre que le français ou l'anglais	%	32,6	23,8	47,5	39,8	51,1	6,7	7,5	4,7	7,2	19,2	23,4	17,3	14,5	10,4	11,5	15,7	27,2	
Population de langue maternelle autre que le français ou l'anglais	N	577 880	43 925	25 155	6 680	18 475	3 440	275	580	2 580	15 330	4 880	1 210	1 670	1 085	995	405	5 090	
Langue parlée à la maison autre que le français ou l'anglais	%	19,9	11,4	21,2	14,4	24,2	3,0	4,6	1,7	3,3	10,5	12,4	7,5	8,2	5,6	6,9	8,8	15,8	
Langue parlée à la maison autre que le français ou l'anglais	N	346 070	20 705	10 855	2 305	8 545	1 560	165	210	1 180	8 290	2 540	515	935	575	590	230	2 900	
Population qui ne peut soutenir une conversation ni en français, ni en anglais	%	2,6	1,4	2,7	1,7	3,1	0,5	1,4	0,3	0,6	1,2	1,2	0,8	0,9	0,7	0,7	2,5	1,7	
Population qui ne peut soutenir une conversation ni en français, ni en anglais	N	47 180	2 695	1 445	285	1 160	285	50	40	200	960	265	55	100	75	65	65	330	
Immigrants (nés à l'extérieur du Canada)	%	30,7	18,8	31,9	26,5	34,5	7,2	7,0	5,7	7,8	17,6	23,0	15,3	11,5	9,1	11,2	16,4	23,7	
Immigrants (nés à l'extérieur du Canada)	N	560 395	35 355	17 345	4 530	12 815	3 755	260	700	2 790	14 260	4 915	1 080	1 340	965	985	430	4 540	
Nouveaux immigrants (arrivés au cours des 5 dernières années)	%	7,5	3,1	2,4	1,8	2,7	1,2	2,0	1,1	1,2	4,7	8,2	3,6	3,2	3,6	3,6	1,3	4,8	
Nouveaux immigrants (arrivés au cours des 5 dernières années)	N	136 675	5 735	1 300	305	990	635	75	140	420	3 800	1 745	255	185	335	320	35	925	

CARACTÉRISTIQUES SOCIOÉCONOMIQUES

	MONTRÉAL	CSSS de la Pointe-de-l'Île	CLSC de Rivière- des-Prairies	Rivière-des- Prairies-Est	Rivière-des- Prairies-Ouest	CLSC de Pointe- aux-Trembles	Montréal-Est	Pointe-aux- Trembles-Est	Pointe-aux- Trembles-Ouest	CLSC de Mercier- Est-Anjou	Bas-Anjou	St-Justin	St-Victor	St-François- d'Assise- St-Bernard	Ste-Claire- Ste-Louise-De Marillac	Fonteneau	Jean-XXIII
Population de 25 ans et plus sans diplôme	20,0 260 130	25,2 33 570	27,7 10 155	22,4 2 420	30,0 7 740	25,8 9 505	30,7 790	17,5 1 520	28,1 7 195	23,2 13 900	22,0 3 330	22,4 1 110	29,5 2 520	24,7 1 855	23,8 1 580	12,2 245	21,4 3 260
Population de 25 ans et plus avec grade universitaire	28,6 373 545	13,5 18 050	12,5 4 575	13,7 1 480	12,0 3 090	10,0 3 685	8,2 210	15,7 1 360	8,3 2 115	16,3 9 790	18,5 2 795	15,8 780	11,3 965	13,3 1 000	13,5 895	27,9 560	18,4 2 795
Taux d'emploi de la population de 15 ans et plus	58,0 892 735	59,4 93 590	60,3 26 655	67,9 9 060	57,0 17 595	61,0 26 820	59,0 1 815	69,5 7 160	58,3 17 845	57,9 40 115	59,6 10 550	62,2 3 695	58,7 5 850	58,9 5 245	56,9 4 380	60,4 1 345	53,7 9 045
Taux de chômage de la population de 15 ans et plus	8,8 86 055	6,5 6 490	7,2 2 070	6,5 625	7,6 1 445	5,7 1 610	6,2 120	4,7 350	6,0 1 135	6,5 2 810	6,5 735	6,7 265	6,1 380	7,4 420	7,5 355	3,2 45	6,3 605
Revenu moyen avant impôt de la population de 15 ans et plus	32 946 \$	30 480 \$	29 446 \$	30 787 \$	28 875 \$	30 393 \$	28 532 \$	35 688 \$	28 786 \$	31 187 \$	31 593 \$	32 191 \$	28 583 \$	28 696 \$	29 715 \$	40 577 \$	32 663 \$
Revenu médian avant impôt des familles	53 209 \$	58 093 \$	61 118 \$	68 124 \$	57 407 \$	58 642 \$	50 711 \$	68 445 \$	55 232 \$	55 649 \$	54 003 \$	60 336 \$	51 651 \$	54 890 \$	55 321 \$	85 154 \$	56 358 \$
Revenu médian avant impôt des familles monoparentales avec parent féminin	33 094 \$	35 850 \$	37 654 \$	41 163 \$	37 194 \$	34 834 \$	37 691 \$	37 593 \$	33 716 \$	35 156 \$	35 213 \$	32 380 \$	33 255 \$	30 046 \$	36 823 \$	22 545 \$	41 108 \$
Revenu médian avant impôt des ménages d'une seule personne	23 780 \$	26 219 \$	27 530 \$	27 868 \$	27 251 \$	25 643 \$	21 759 \$	35 038 \$	23 225 \$	25 845 \$	23 639 \$	27 521 \$	24 485 \$	22 947 \$	21 906 \$	31 086 \$	30 671 \$
Population vivant sous le seuil de faible revenu avant impôt	29,0 526 420	20,6 38 575	18,4 9 980	13,6 2 320	20,5 7 620	19,2 9 970	26,4 975	13,2 1 630	20,6 7 390	22,9 18 570	23,0 4 915	23,0 1 625	22,3 2 590	26,8 2 820	24,9 2 185	15,2 400	21,1 4 035
Familles vivant sous le seuil de faible revenu avant impôt	22,3 105 800	15,6 8 340	15,6 2 360	11,8 560	17,3 1 805	14,2 2 160	21,3 225	9,8 365	15,0 1 570	16,6 3 820	16,9 1 015	16,2 325	16,7 560	19,5 555	16,8 420	9,9 70	15,6 870
Familles monoparentales avec parent féminin vivant sous le seuil de faible revenu avant impôt	40,7 33 115	35,2 3 220	35,2 855	26,6 165	37,8 685	33,5 900	36,7 90	27,4 145	34,6 660	36,5 1 470	33,5 350	41,3 155	37,4 275	51,0 255	37,9 180	50,0 25	27,2 230
Population de 0-5 ans vivant sous le seuil de faible revenu avant impôt	37,4 42 000	29,2 3 050	24,4 865	15,8 210	29,3 650	28,0 715	30,0 60	13,0 85	33,4 570	33,9 1 470	35,3 470	48,8 205	25,9 150	35,8 190	37,5 150	26,9 35	28,9 270
Population de 65 ans et plus vivant sous le seuil de faible revenu avant impôt	28,2 74 040	25,3 7 135	23,1 1 670	20,2 245	23,8 1 430	28,2 1 960	41,6 185	23,4 245	28,2 1 535	25,0 3 505	26,8 870	20,4 170	26,0 460	33,5 465	28,8 440	11,4 50	22,1 1 060
Ménages locataires	62,1 516 130	47,5 38 220	33,7 6 675	21,0 1 175	38,8 5 505	44,7 10 055	59,3 975	26,9 1 395	49,1 7 680	56,4 21 495	59,1 5 540	59,6 1 855	57,8 3 160	64,9 3 265	53,2 2 320	29,8 350	52,0 5 005
Ménages locataires consacrant 30 % ou plus de leur revenu au loyer brut	38,7 199 850	34,4 13 150	40,6 2 710	32,1 375	42,3 2 330	33,7 3 390	28,2 275	29,4 410	35,1 2 700	32,8 7 045	32,3 1 790	24,8 460	31,3 990	34,0 1 110	38,1 885	20,0 70	34,9 1 745
Personnes ayant déménagé (au cours des 5 dernières années)	43,3 749 235	39,2 70 180	34,4 17 710	37,0 5 950	33,3 11 760	39,8 19 905	51,1 1 800	42,0 4 955	38,0 13 150	42,0 32 570	40,2 8 135	39,7 2 670	43,2 4 815	47,2 4 755	37,7 3 195	39,9 1 015	43,5 7 990

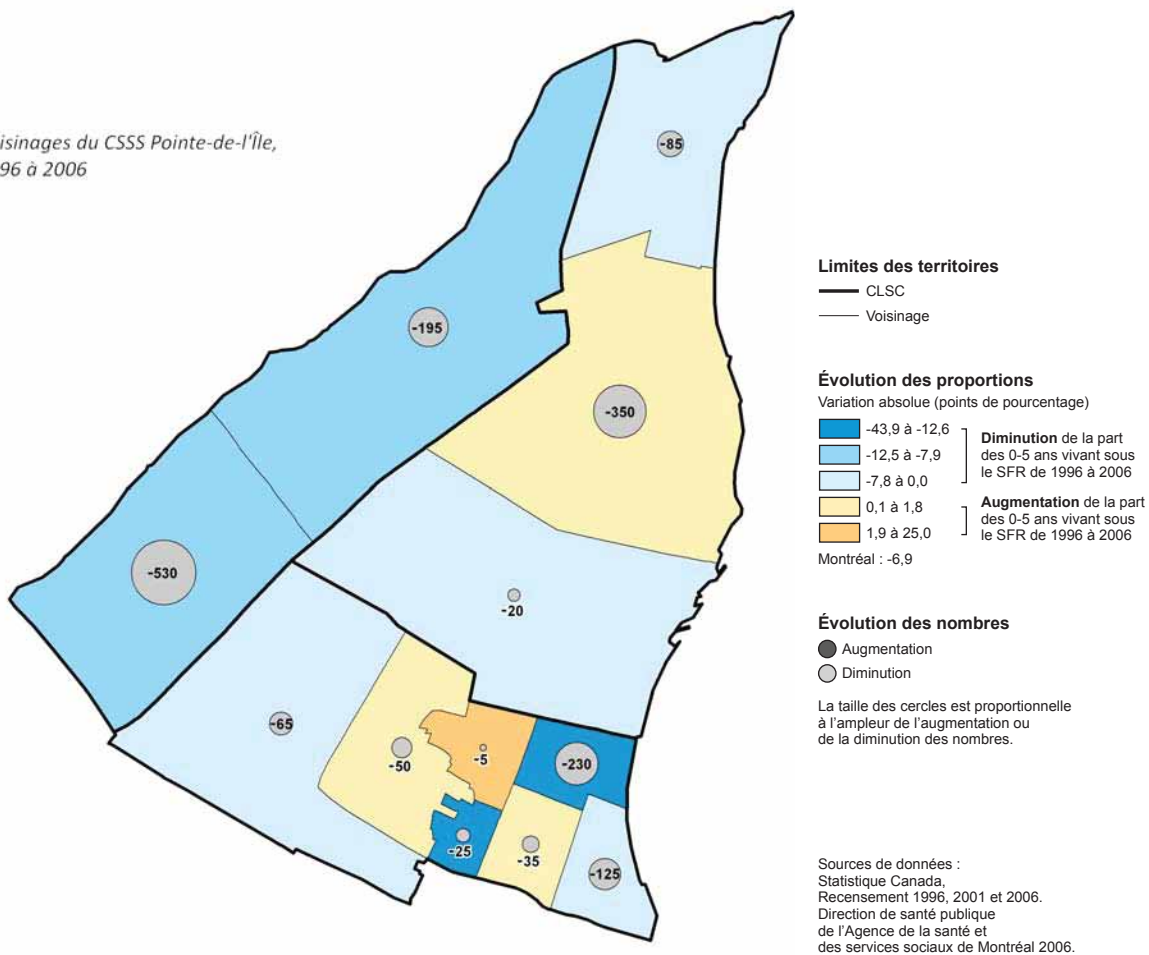
Note : Tous les chiffres de revenu sont présentés en dollars courants.

### Évolution de la population de 0-5 ans vivant sous le seuil de faible revenu (avant impôt)

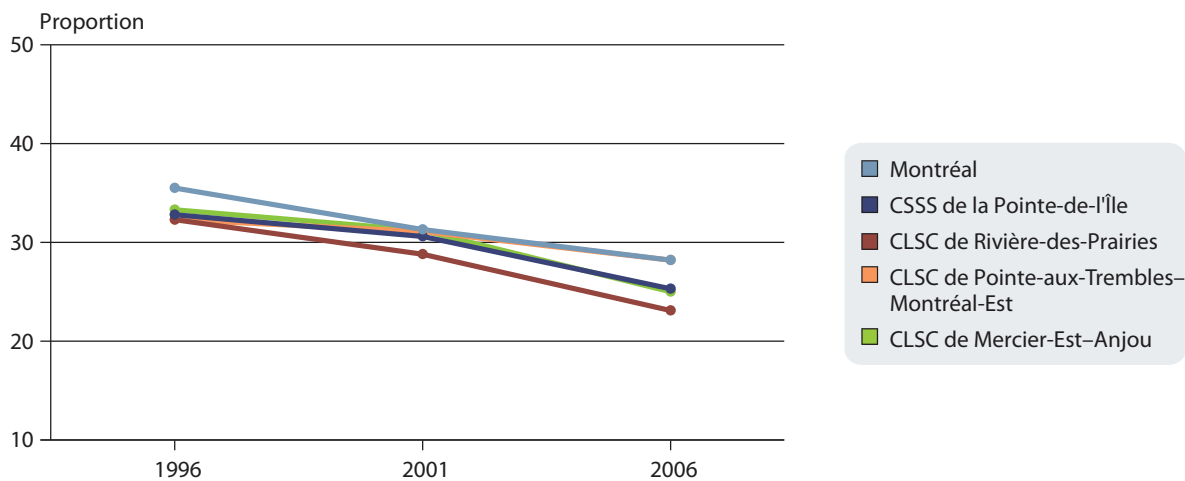


### Évolution de la population de 0-5 ans vivant sous le seuil de faible revenu (avant impôt)

Voisines du CSSS Pointe-de-l'Île,  
1996 à 2006

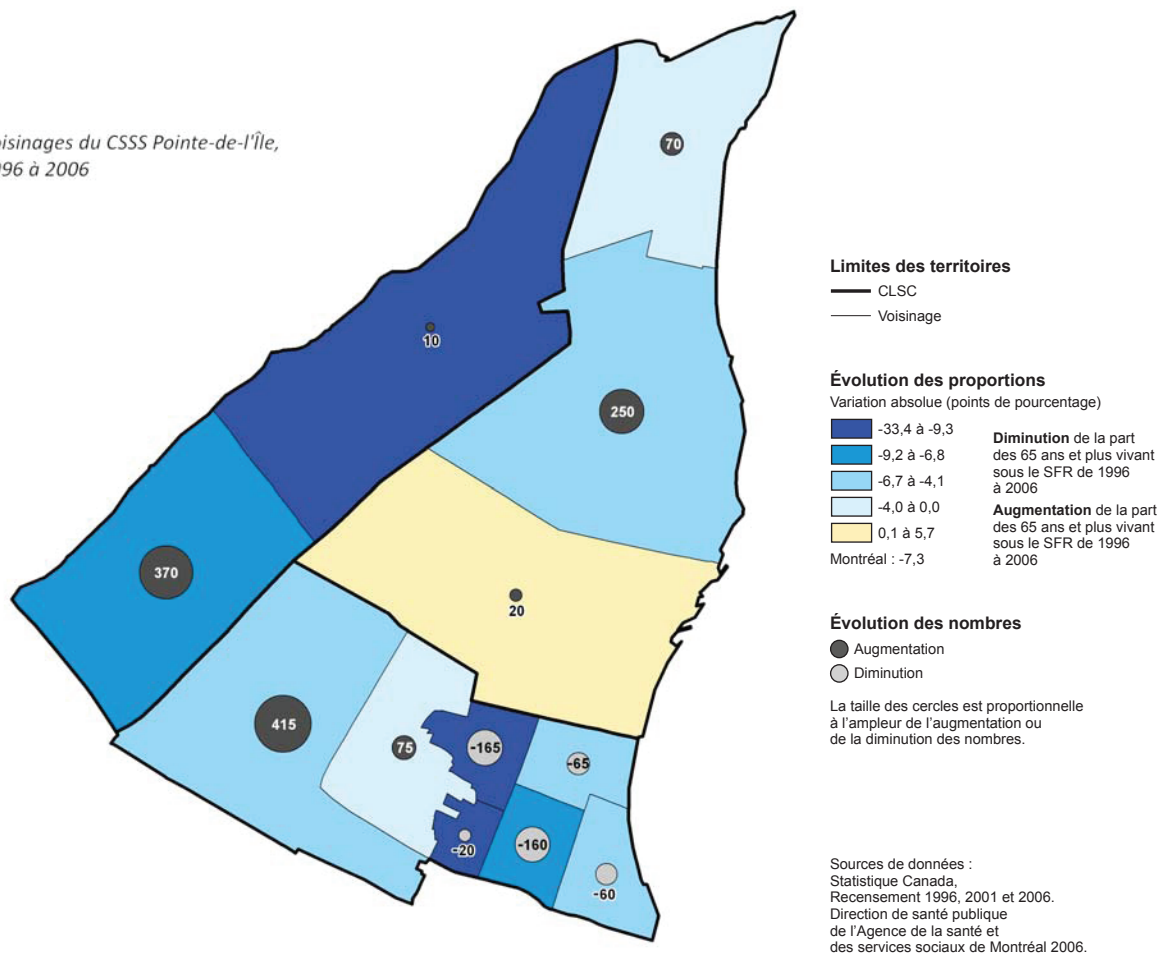


### Évolution de la population de 65 ans et plus vivant sous le seuil de faible revenu (avant impôt)

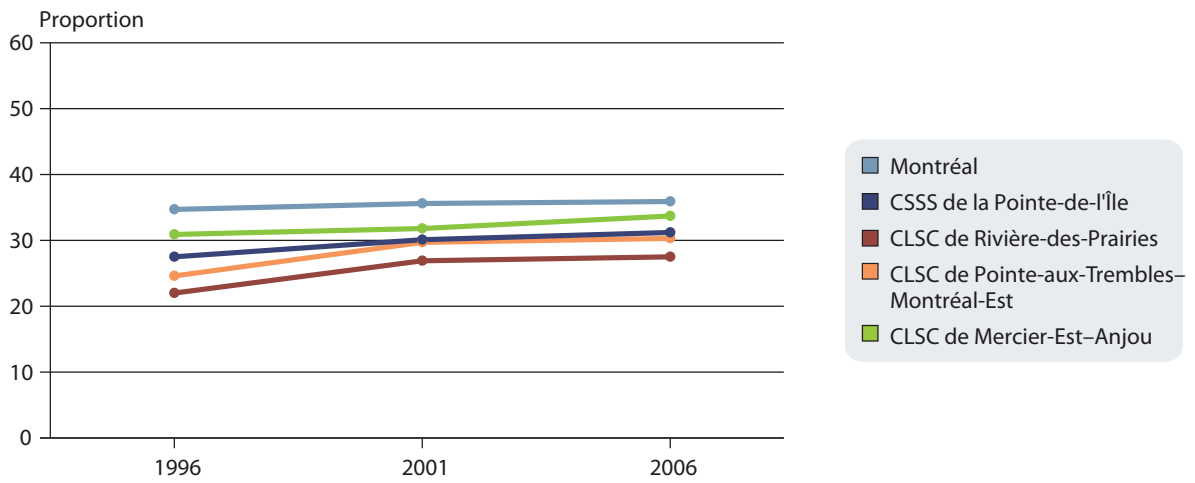


### Évolution de la population de 65 ans et plus vivant sous le seuil de faible revenu (avant impôt)

Voisinages du CSSS Pointe-de-l'Île,  
1996 à 2006

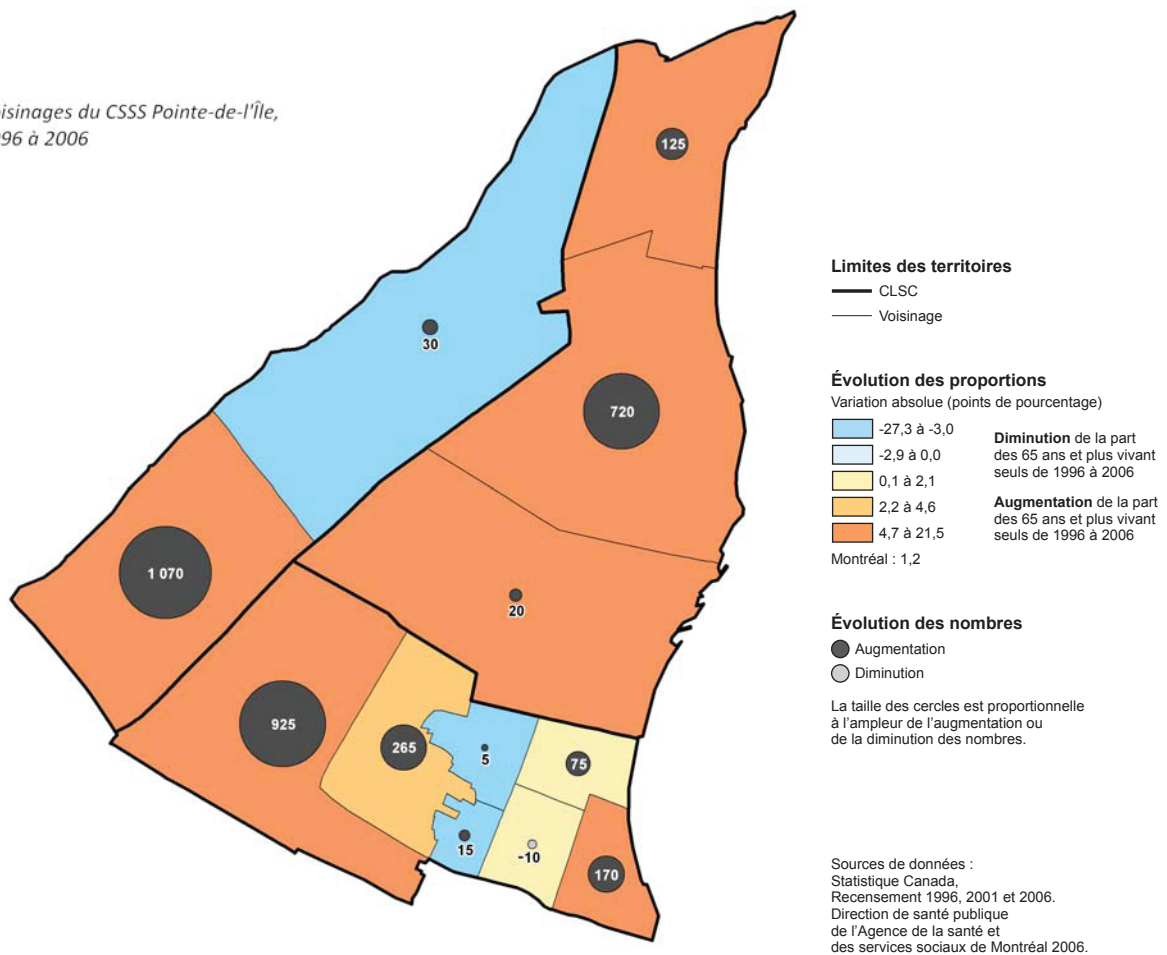


## Évolution de la population de 65 ans et plus vivant seule



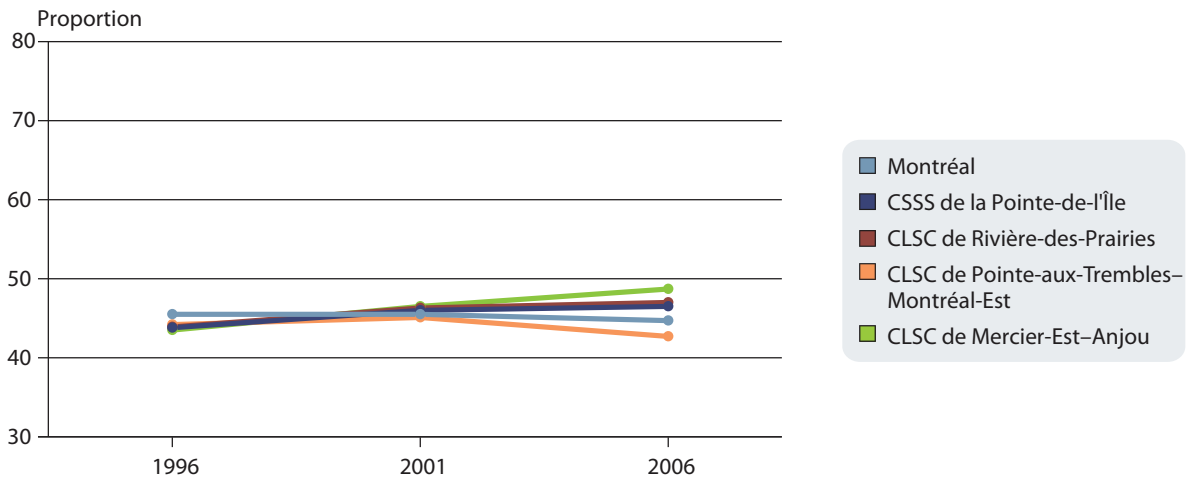
## Évolution de la population de 65 ans et plus vivant seule

Voisinages du CSSS Pointe-de-l'Île, 1996 à 2006



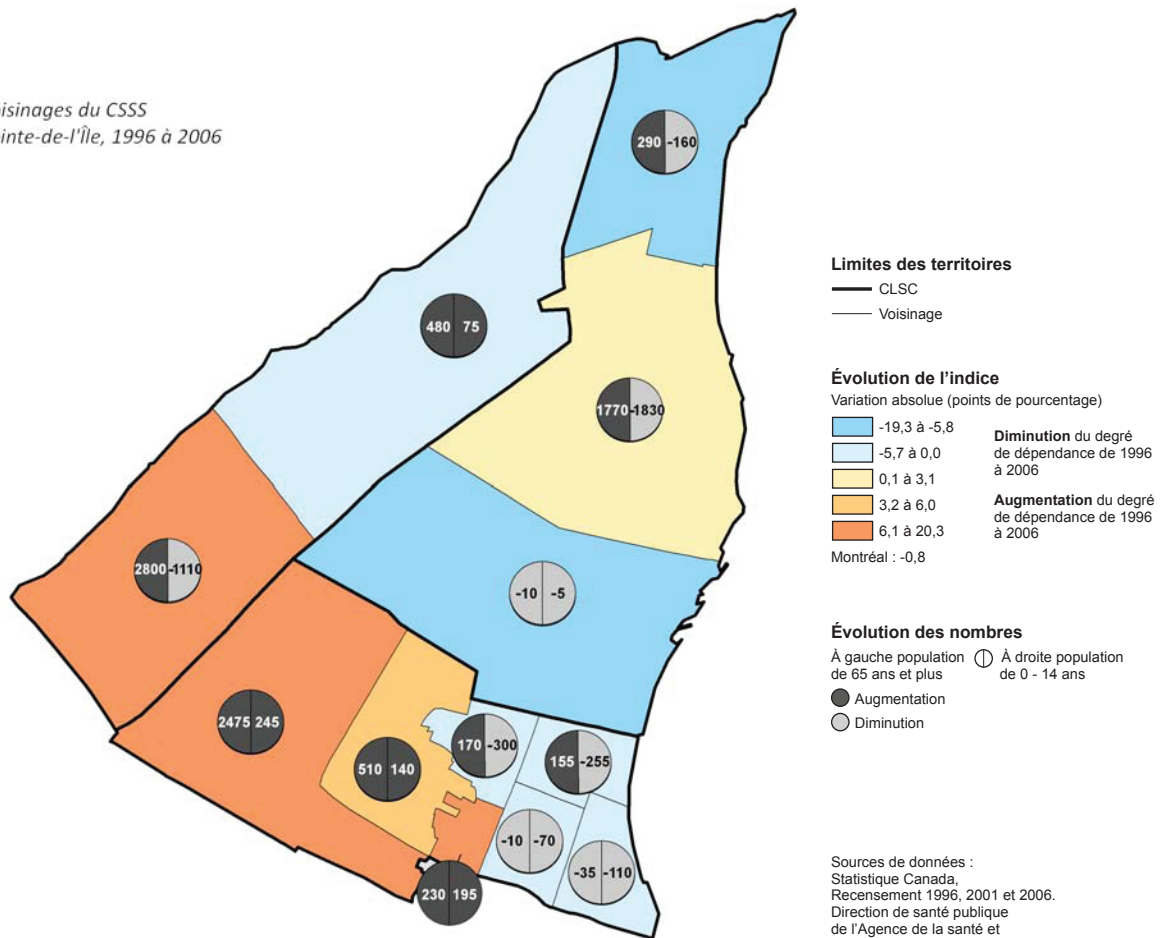


## Évolution du degré de dépendance totale

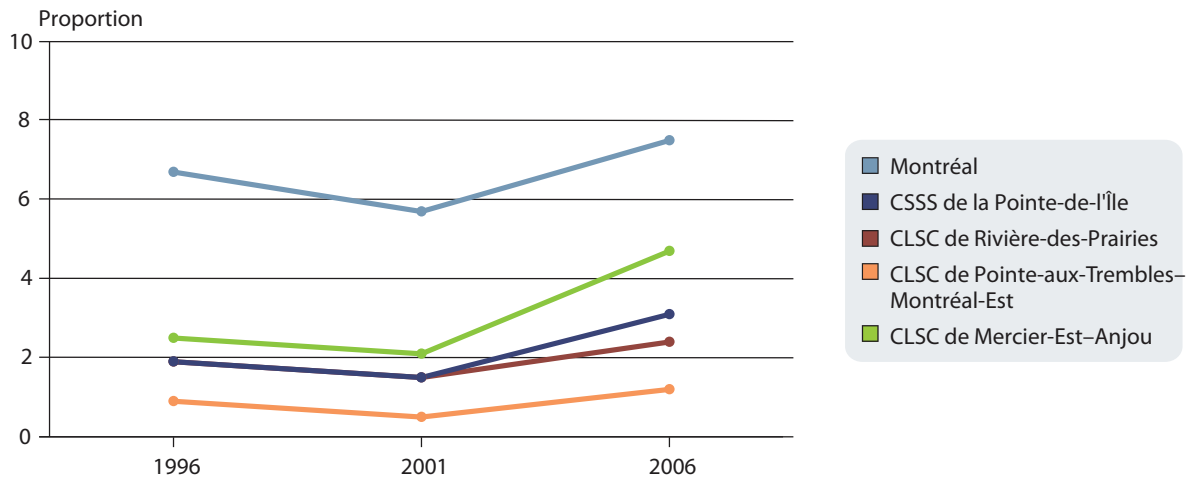


## Évolution du degré de dépendance totale

Voisinages du CSSS  
Pointe-de-l'Île, 1996 à 2006

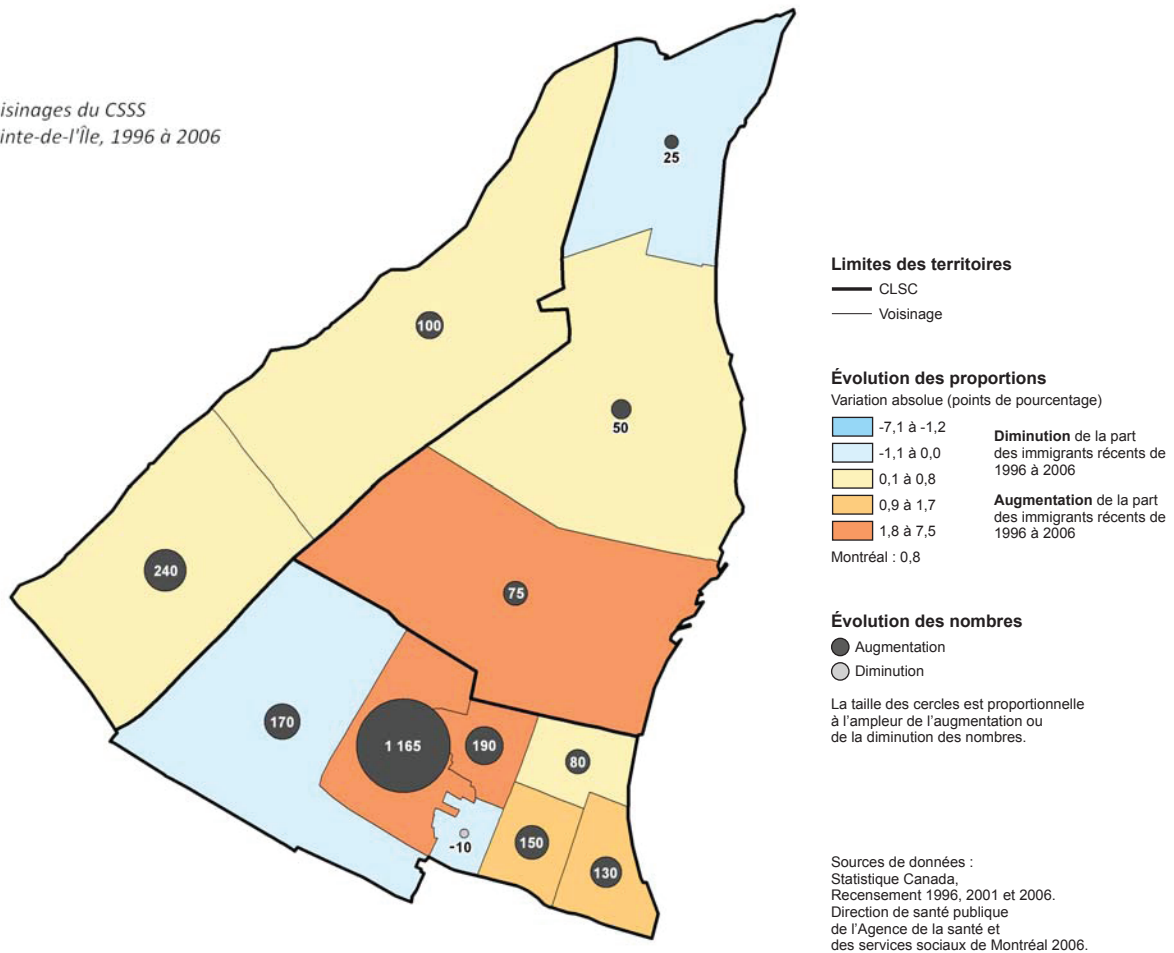


## Évolution de la population immigrante récente

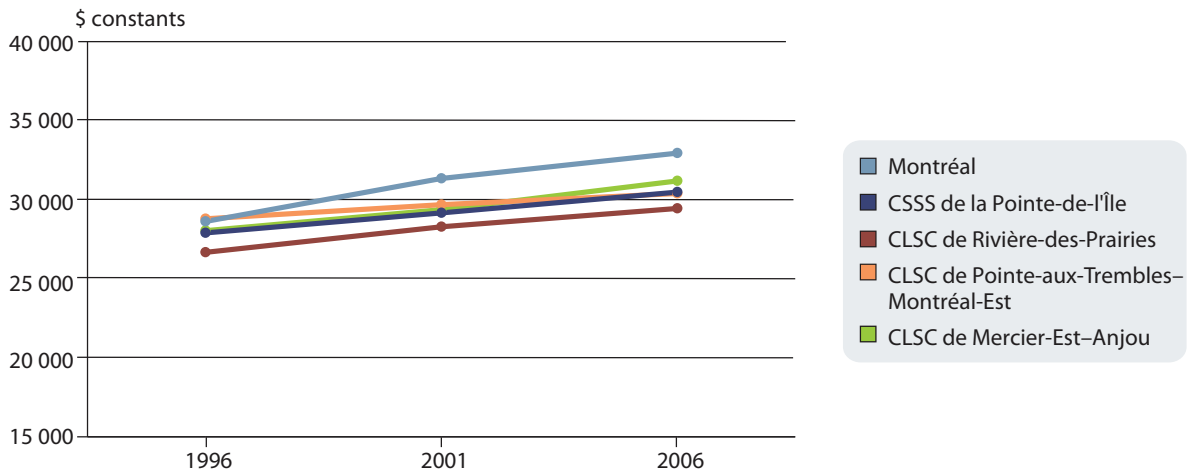


## Évolution de la population immigrante récente

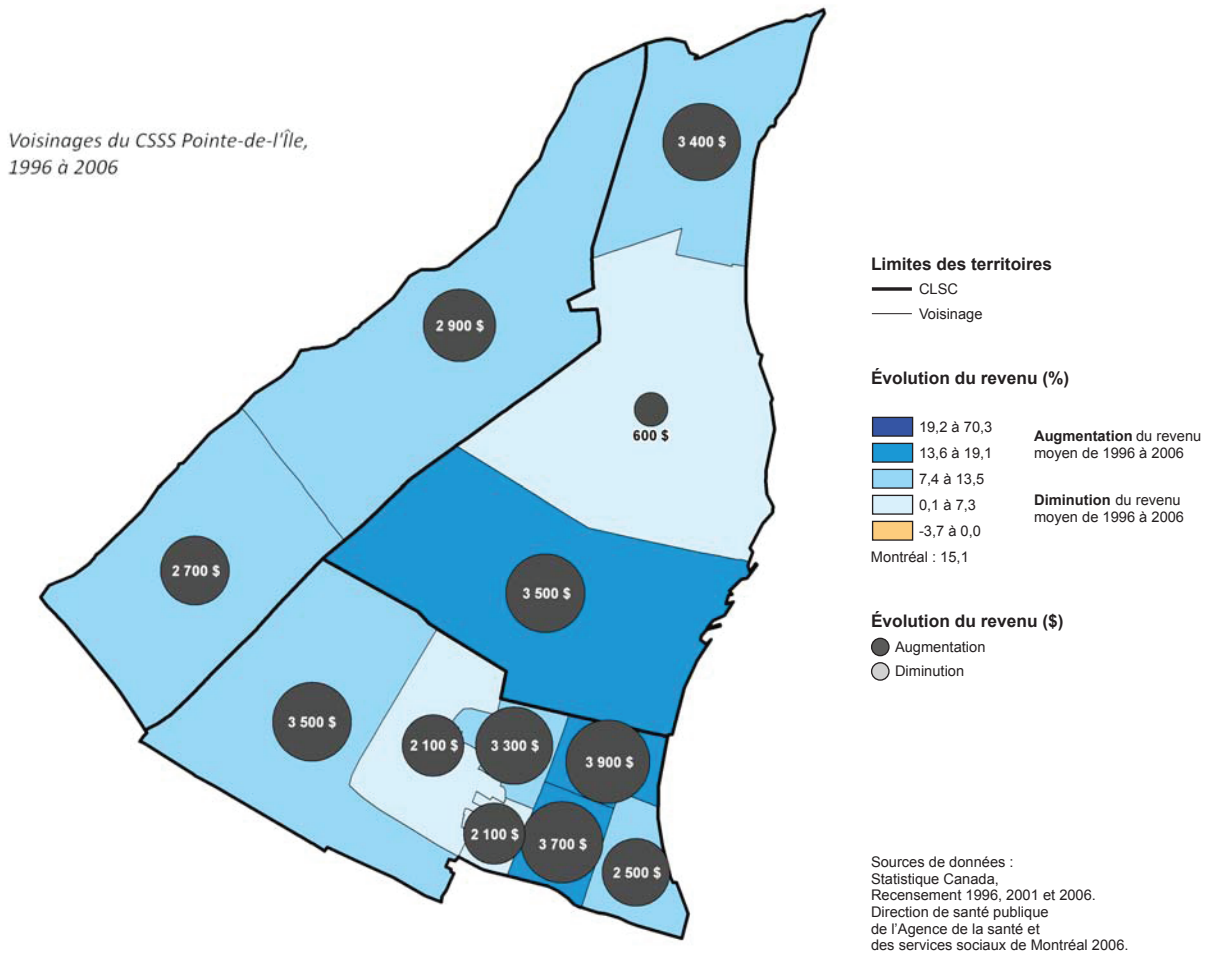
Voisinages du CSSS  
Pointe-de-l'Île, 1996 à 2006



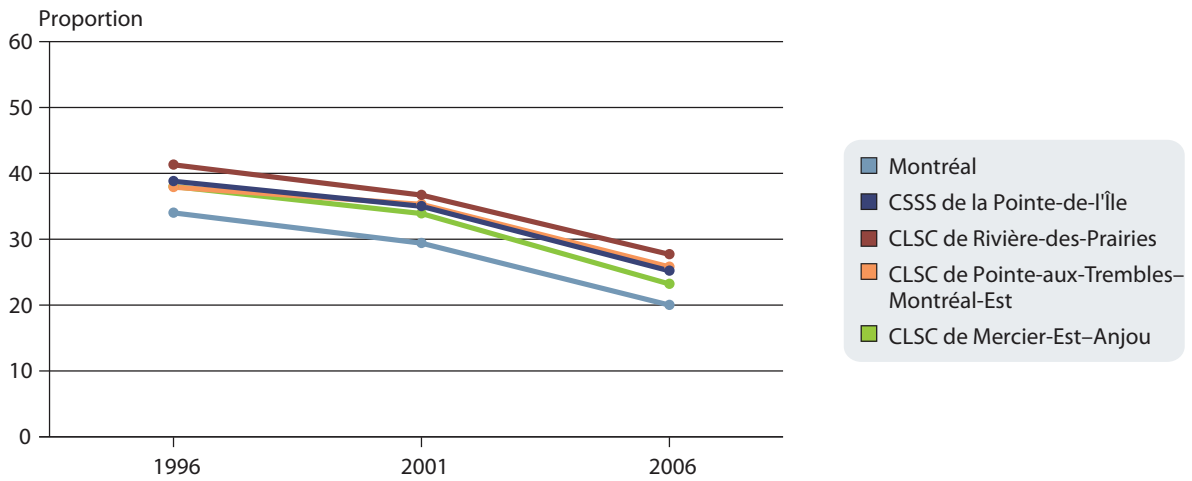
Évolution du revenu moyen de la population de 15 ans et plus (dollars constants avant impôt)



Évolution du revenu moyen de la population de 15 ans et plus (dollars constants avant impôt)

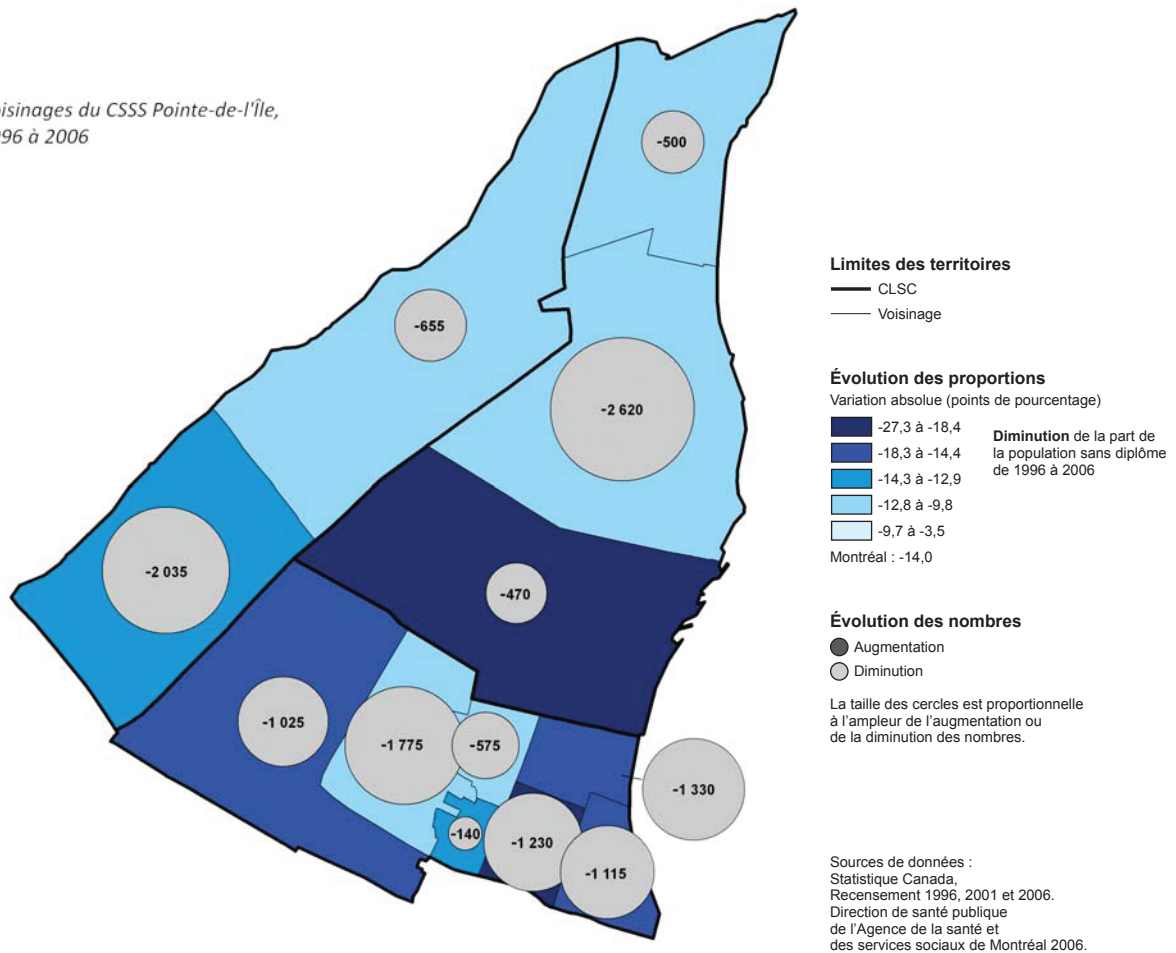


## Évolution de la population de 25 ans et plus sans diplôme



## Évolution de la population de 25 ans et plus sans diplôme

Voisinages du CSSS Pointe-de-l'Île,  
1996 à 2006



## Une réalisation du secteur Surveillance de l'état de santé à Montréal (SÉSAM)

Direction de santé publique  
Agence de la santé et des services sociaux de Montréal

1301, rue Sherbrooke Est  
Montréal (Québec) H2L 1M3  
Téléphone : 514 528-2400  
www.santepub-mtl.qc.ca

### Coordination

Carl Drouin

### Traitement des données et rédaction

Maryam Bazargani (cartographie)  
Edith Bergeron  
Carl Drouin  
James Massie

### Conception graphique

Paul Cloutier

### Mise en page et infographie

Martin L'Ecuyer  
Manon Girard

Les auteurs remercient les personnes suivantes pour leur soutien et leurs commentaires

À la Direction de santé publique : Sylvie Lavoie, Christiane Montpetit, Stéphanie Vidal

Du CSSS Jeanne-Mance : Maryse Guindon

Du CSSS de la Montagne : Christian Paquin

### DANS LA MÊME SÉRIE :

Évolution des principales caractéristiques de la population

CSSS d'Achuesic et Montréal-Nord

CSSS de Bordeaux-Cartierville-Saint-Laurent

CSSS Cavendish

CSSS du Coeur-de-l'Île

CSSS de la Montagne

CSSS de Dorval-Lachine-LaSalle

CSSS Jeanne-Mance

CSSS Lucille-Teasdale

CSSS de l'Ouest-de-l'Île

CSSS de Saint-Léonard et Saint-Michel

CSSS du Sud-Ouest-Verdun

© Direction de santé publique

Agence de la santé et des services sociaux de Montréal (2011)

Tous droits réservés

ISBN 978-2-89494-984-9 (version PDF)

Dépôt légal - Bibliothèque et Archives nationales du Québec, 2011

Dépôt légal - Bibliothèque et Archives Canada, 2011

GARDER  
notre monde  
EN SANTÉ