

DUCHESNE
& FILS LTEE

Du monde au service du monde



cahier spécial
Le nouvelliste

DUCHESNE & FILS...PLUS DE 60 ANS... PAUL DÉSAULNIERS...41 ANS...
 AUTANT D'ANNÉES DE SUCCÈS EN AFFAIRES...RÉSULTAT DE
 L'EXCELLENT SERVICE OFFERT À LA CLIENTÈLE!

Solde d'intérieur semi-annuel

CANAPÉ ET FAUTEUIL
1399\$

CANAPÉ ET FAUTEUIL
 INCLINABLES, AVEC
 REPOSE-PIEDS, DE "EL RAN".
 CAUSEUSE INCLINABLE
 ASSORTIE
 DISPONIBLE.



ENSEMBLE DE
 CHAMBRE À COUCHER
 4 PIÈCES, DE "PALLISER"
 L'ensemble comprend une
 commode double avec mi-
 roir double, un chiffonnier
 et une tête de lit 54/60 po.
 Fini chêne opale.
 Tables de chevet
 disponibles.

4 MCX
1199\$

LE NEUBLEUR

Toujours à mon goût,
 toujours à mon prix!



P. Desaulniers

36, rue Principale
 Saint-Sévère, Québec
 264-2149, 296-3377

Duchesne et fils: Un véritable succès d'équipe!

«Duchesne, c'est nous»

— les employés



Bien qu'elle soit dirigée avec une main de maître depuis plusieurs décennies, celle de Marcel Duchesne, le succès de l'entreprise Duchesne et fils d'Yamachiche repose sur tout le personnel et pas uniquement sur la présence d'un seul homme s'acharne à dire M. Marcel Duchesne, très fier de la collaboration de tous les employés. «Un homme seul ça vaut ce que ça vaut mais une équipe c'est fort et difficile à battre. J'ai eu la chance de pouvoir compter sur des gens qui avaient du bon vouloir et l'ambition de toujours faire mieux.»

Sa philosophie basée sur les relations humaines, la communication et son désir de rendre les gens heureux en leur procurant une qualité de vie appréciable par le biais de leurs emplois a été la clé du succès dans la continuité de l'entreprise au fil des ans. Les gens ont développé un sentiment d'appartenance à l'entreprise et y travaillaient comme si elle était à

eux.

Depuis 1927, les gens d'Yamachiche et également ceux des municipalités voisines y travaillent en grand nombre ce qui a fortement contribué à l'équilibre économique de cette petite municipalité de moins de 3,000 habitants située entre Louiseville et Trois-Rivières.

Les gens avaient de l'argent pour mettre du pain sur la table et donner une bonne formation académique à leurs enfants. Maintenant cette génération prend la relève avec de nouvelles idées, de nouvelles structures mais conserve l'approche humaine et l'esprit de partage qui ont bâti cette entreprise où la hiérarchie des postes ne doit être que pour définir les fonctions et les rôles de chacun. Tout le personnel et les agents économiques sont écoutés, respectés et font partie de la grande équipe «Duchesne», que ce soit le journalier, l'employé de bureau, le fournisseur ou encore le client.

Un mot du président et chef des opérations



Yves DUCHESNE

Dans un esprit de continuité et de profond désir de relever le défi qu'impose l'environnement de plus en plus dynamique des années 90, l'entreprise aborde un virage avec détermination.

Nous croyons que le succès sera intimement relié à la capacité des gens de mobiliser l'organisation afin qu'elle devienne de calibre international, avec un accent encore plus prononcé sur les besoins de la clientèle.

Pour ce faire, il faudra qu'une compagnie telle que la notre soit en mesure de perpétuer une entreprise où l'innovation abonde et que les réalisations se concrétisent avec une gestion de plus en plus moderne, par des équipes multidisciplinaires qui comprennent comment leurs activités sont interreliées à l'ensemble de la compagnie. L'esprit d'équipe, le dialogue et l'écoute-client, éléments essentiels pour faire évoluer l'entreprise dans l'amitié, la fierté et la satisfaction, permettront à tous de se réaliser et d'accomplir un développement équilibré pour notre société.

Yves Duchesne, président des opérations



Marcel DUCHESNE

Un mot du président et chef de la direction

81 000 000\$ de chiffre d'affaires, des installations totalisant 500 000 pieds carrés, une pénétration enviable au Québec, en Ontario et dans les provinces de l'Atlantique, voici la réussite d'un personnel impliqué et surtout dévoué.

A travers ces 63 années d'histoire, l'entreprise n'a jamais dévié de sa visée qui se voulait de croître pour répondre aux besoins de ses gens et de s'efforcer de toujours satisfaire davantage son client. Ces sources d'énergie sûres auront été pour Duchesne et fils les bases solides du début de son ascension.

Aujourd'hui, devant de nouveaux défis, il incombe à l'équipe en place de s'assurer de la continuité de l'entreprise et de son évolution, ce qui sera pour ceux qui se sont joints à Duchesne tout au long de ces années, le plus beau témoignage de reconnaissance envers leur soutien émérite.

Marcel Duchesne, président de la direction

Avec l'arrivée d'Yves Duchesne: Une 3e génération mais toujours la même philosophie

Le 3 août 1987, Yves Duchesne franchissait la porte de l'entreprise familiale pour aller s'asseoir dans son nouveau fauteuil, celui de président et chef des opérations.

Après 50 ans de présence active et de travail acharné, Marcel Duchesne commençait à être fatigué et préparait sa retraite petit à petit. Son but, déléguer la plus grande partie de ses fonctions pour ne siéger qu'au conseil d'administration à la fin de l'année 1990.

Après de mûres réflexions et un consensus familial avec son épouse et ses huit enfants, Yves a été désigné pour prendre la relève de l'entreprise familiale. Un prince cher aux Duchesne; la consultation pour prendre la meilleure décision. «C'est ce qui a permis la réussite et l'harmonie de l'entreprise familiale», de prétendre le père.

Il faut dire cependant que cette relève a été préparée et pensée pendant plusieurs années. Les enfants ont tous choisi leur carrière librement. Trois ont fait leur place dans l'entreprise, Françoise aux finances, Lucille aux ressources humaines et Yves qui a commencé à y travailler vers l'âge de 10 ans. Inutile de dire, qu'il a vraiment vécu l'entreprise et compris sa vocation. Il a travaillé au moulin à scie

de Parent, il a fait le tour des usines, a été représentant interne et ensuite il a fait des études universitaires en administration. Une fois tout cela terminé, il était enfin prêt pour prendre le poste et gérer l'entreprise dans un esprit de continuité afin de poursuivre dans la même direction que son père, celle de partage et de considération.

RESTRUCTURATION ORGANISATIONNELLE

À la suite d'une croissance de production et de bénéfices exceptionnels durant l'année 1987, Duchesne et fils a dû se donner une structure organisationnelle plus définie, décentraliser les responsabilités afin de solidifier le tout. Prendre le temps de faire le point et de refaire les forces. De nombreux postes de direction ont été ouverts et présentement la compagnie Duchesne est en pleine réorganisation de ses effectifs. Une nouvelle génération à la tête, de nouvelles structures, de nouvelles méthodes de gestion, un nouveau siège social et tout ce que cela entraîne. Bien qu'elle fut très bonne dans le passé, il va sans dire que la gestion classique du fondateur subit de profonds changements.

Aujourd'hui on parle de systèmes d'information, de qualité

totale et de juste à temps qui sont des stratégies de marketing modernes alors qu'autrefois ont bâtissait une entreprise à partir de rien, sans expérience, avec peu de scolarité mais beaucoup d'ambition.

Grâce à la collaboration de tout le monde, le nouveau personnel est maintenant en place. Il a été recruté de façon à ce qu'il ait les mêmes principes de communication, de consultation et de partage, qui sont en quelque sorte les outils de la réussite. Ces jeunes amènent avec eux leurs connaissances académiques, des spécialisations et une nouvelle vision de gestion. Reconnue pour savoir laisser une place importante aux jeunes et leur faire confiance, la moyenne d'âge des employés de Duchesne est de 32 ans.

Duchesne et fils a maintenant tous les atouts en main pour continuer son rythme de croissance, apporter sa contribution à la santé économique de nombreuses familles et du fait leur procurer une qualité de vie enviable que ce soit au travail, au foyer ou bien dans leur milieu.

Pour l'instant, pas de grands projets de production mais l'ouverture de nouveaux territoires. D'ici quelques mois, Duchesne

s'attend d'ajouter à sa liste, le nom de 500 nouveaux clients, amenant ce chiffre à plus de 3 000. Cependant, pour Duchesne et fils, ce n'est pas le nombre de clients qui compte, ni les produits, ni l'équipement ou les bâtisses car ce sont des éléments secondaires; l'important c'est la personne qui est à la base de la production et le degré de satisfaction de la clientèle.



Par mesure de sécurité et également pour accueillir et guider les fournisseurs au bon endroit, un gardien est au poste 24 heures par jour et ceci 7 jours par semaine, à l'entrée des usines.

Il contrôle les allées et venues de tous les visiteurs et s'assure que tous portent le casque de sécurité, les lunettes ainsi que tout le matériel nécessaire pour assurer leur protection.

L'entreprise DUCHESNE & FILS ltée, a su se tailler une place de choix dans le domaine industriel, grâce à son dynamisme joint à la compétence des administrateurs et du personnel, ainsi qu'à la qualité des produits mis en marché.
Sincères félicitations!



Transport
Yvan
Boisvert inc.
(819) 296-3110

SPÉCIALISTE EN LOCATION DE MACHINERIE LOURDE ET EN TRANSPORT EN VRAC
40, rue Boisvert, St-Thomas-de-Caxton

Sablière
Les Grès
(819) 374-7277

SABLE, GRAVIER CONCASSÉ ET NATUREL
180, boul. La Gabelle, St-Étienne-des-Grès

Portrait d'entreprise

En plus des clous, des revêtements et des treillis

Duchesne c'est 430 employés et 2 600 clients

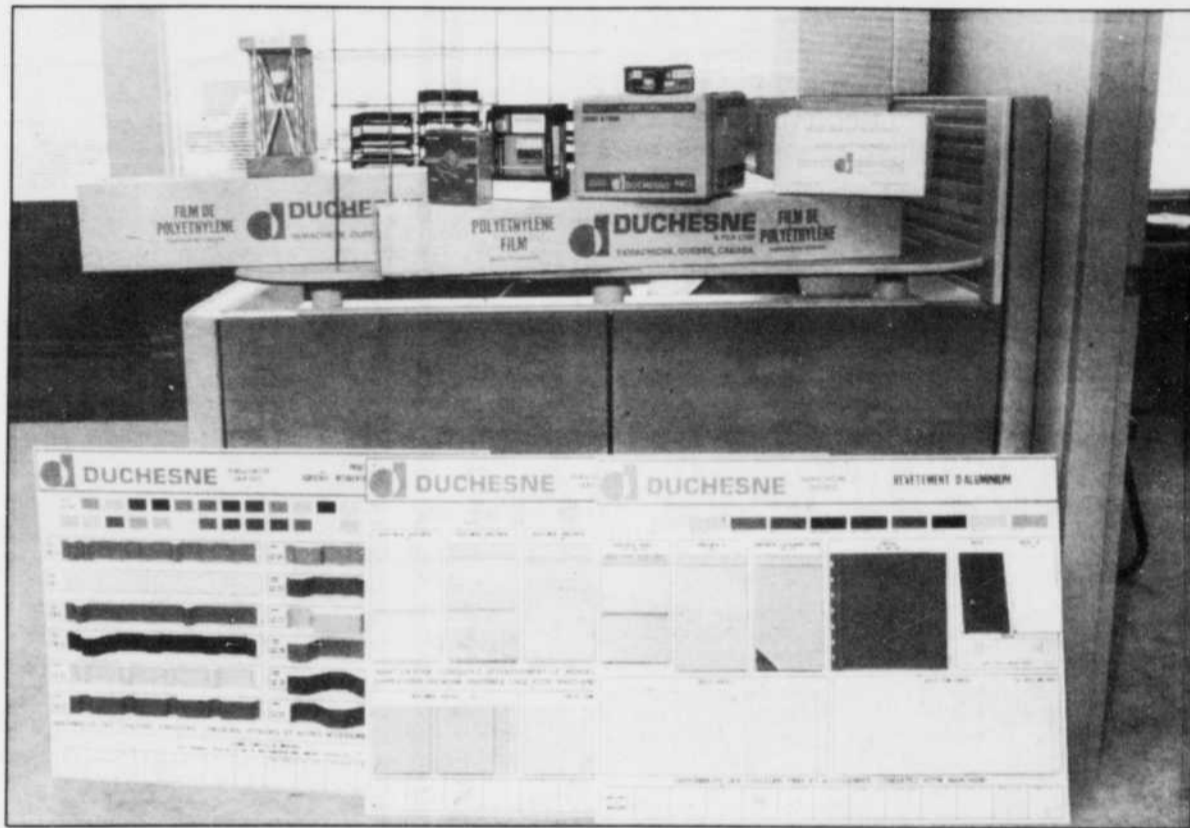
Duchesne et fils n'est pas friande de publicité, c'est pourquoi bien des gens pensent encore que cette entreprise yamachichoise n'est qu'une petite quincaillerie alors qu'elle a pris un tout autre tournant au cours de son histoire.

Elle est devenue une entreprise importante pour sa région. Au-delà de 430 personnes y travaillent, ce qui représente une masse salariale annuelle de plus de 12 millions de dollars lesquels sont injectés dans la région d'Yamachiche, et un chiffre d'affaires de 81 millions. Ses ventes sont passées de 12 000 dollars en 1940, à un million en 1957 et à 5 millions en 1989. Un succès considérable comme le témoigne Réal Bourassa, directeur de la production. «Il aurait fallu doubler la superficie des usines pour satisfaire la demande.» Il a également travaillé aux côtés de Marcel Duchesne pour monter chacune des usines.

Si Duchesne et fils est devenue ce qu'elle est aujourd'hui à travers le Canada, c'est parce que ses employés ont toujours été à l'écoute des besoins du client et parce qu'elle était animée par une équipe dynamique, ambitieuse qui n'avait pas peur de travailler 15-16 heures par jour pour relever des défis. Cette équipe était motivée et encouragée par Marcel Duchesne qui n'avait qu'un seul but en tête; que l'entreprise fournisse à chacun les moyens de se réaliser, de se développer et de demeurer créatif. Les profits n'étaient pas la raison d'être de l'entreprise. Ils devaient tout simplement assurer la croissance et le développement de chacun.

UNE NOUVELLE ORIENTATION

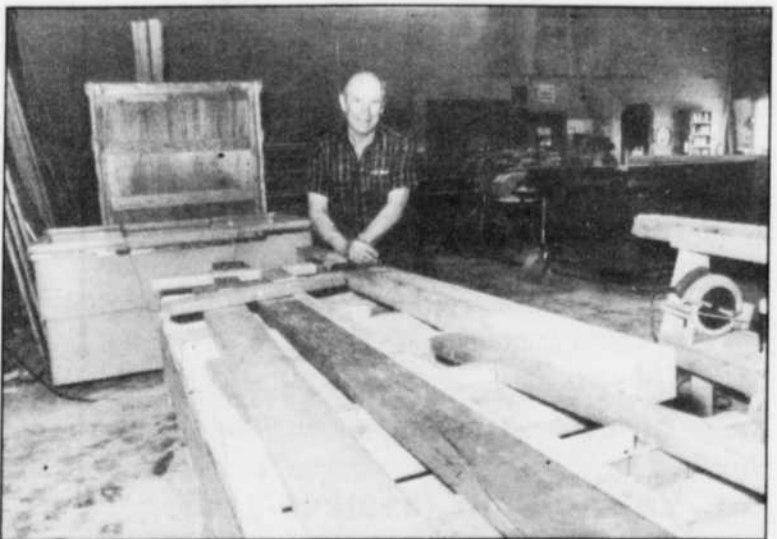
D'abord magasin de meubles et d'instruments aratoires en 1927, ensuite épicerie (1936), puis distributeur en quincaillerie et matériaux de construction jusqu'en 1975



Un aperçu de la gamme des produits Duchesne et fils.



Des gens au service des gens...



Entretien et maintenance.

alors que Marcel Duchesne et son équipe ont minutieusement analysé le marché et ont évalué qu'il serait plus profitable de se diriger exclusivement vers la fabrication et la vente de matériaux de construction. Une décision difficile, certes mais elle représentait l'aboutissement naturel de leur engagement depuis plus de 20 ans. À la suite de cette décision, Duchesne a perdu un volume d'affaires de 4 millions qu'elle a rattrapé en moins d'un an. Son volume d'affaires de 11,6 millions qu'il était en 1975 passait à 12 millions en 1976.

À partir de là, l'entreprise a commencé à se faire une place enviable sur le marché. Elle desservait la région, et a agrandi son territoire de vente au fil du temps. Aujourd'hui, sa flotte de camions livre les produits Duchesne partout au Québec ainsi qu'à la grandeur de l'Ontario et des provinces de l'Atlantique, incluant Terre-Neuve.

DUCHESNE ET FILS EN 1990

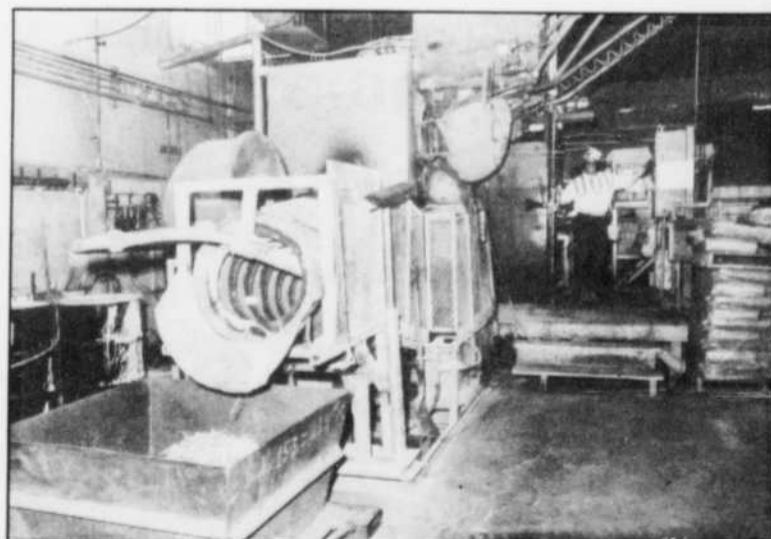
D'un seul coup de téléphone, les clients de Duchesne peuvent se procurer une vaste gamme de matériaux de construction différents en plus d'un service hors-pair. Chez Duchesne, il n'y a pas de commande minimum. «Si le client a besoin d'une seule boîte de

clous on se fera un plaisir d'aller lui porter dès la prochaine livraison», de mentionner les différents directeurs.

En quelques mots, Duchesne compte en 1990, plus de 430 employés, un chiffre d'affaires de 81 millions, une masse salariale de 12 millions par année, un siège social ultra moderne et prestigieux pour la région, 6 usines pour fabriquer 7 produits différents soit; une gamme complète de clous où il y a plus de 900 items, du treillis métalliques soudés pour le béton, des tôles profilées d'acier et d'aluminium pour les toitures et de lambris utilisés dans

les secteurs agricole et résidentiel, des lattes métalliques à stucco, le revêtement résidentiel de vinyle, des tôles et le polyéthylène utilisés à mille et un usages.

En plus de tout cela, Duchesne et fils, c'est une équipe de travail organisée, responsable et respectueuse de sa culture. Ce sont ces bâtisseurs, leurs fils et leurs filles, issus du milieu qui dicteront à l'entreprise de demain, ses objectifs, son rythme d'évolution et les conditions de vie et de travail compatibles à leur épanouissement et celui de leur famille.



Des clous et encore des clous.

Un nouvel édifice... voilà pour Duchesne & Fils Ltée, une autre façon d'ajouter au mieux-être de la région. Félicitations!



Armoires de cuisines et salles de bain

Les Meubles G.G. Enr.

223, Saint-Joseph, Yamachiche (819) 296-3389

Estimation gratuite

Daniel Gagnon, 11 ans d'expérience

Nouveau

- PORTES D'INTÉRIEUR PRÉ-MONTÉES
- MOULURES DIVERSES
- MATÉRIAUX ET ACCESSOIRES, AU DÉTAIL, POUR MEUBLES ET ARMOIRES

BRAVO À DUCHESNE & FILS



Pour une auto propre, propre, propre...

LAVE-AUTO PLUS

Lavage - cirage - brosse moussante - local chauffé

Ouvert jour et nuit

320, Sainte-Anne Ouest, Yamachiche

Félicitations à Duchesne & Fils et à toute son équipe

ASSURANCE GILLES BAZINET

336, Ste-Anne, Yamachiche

(819) 296-3789

Une équipe à votre service.

Nous vous offrons des produits taillés sur mesure pour vous.

ASSURANCES: automobile, ferme, commerciale, résidentielle, bâtiment et contenu, valeur à neuf sans obligation de remplacer, assurance voyage.

SERVICES FINANCIERS: R.E.E.R. - F.E.E.R.

A VENIR: Prêt hypothécaire et dépôt.



Votre courtier
d'assurance comprend

Guidés par la confiance et l'ambition Les bâtisseurs ont relevé des défis de taille pour implanter les usines

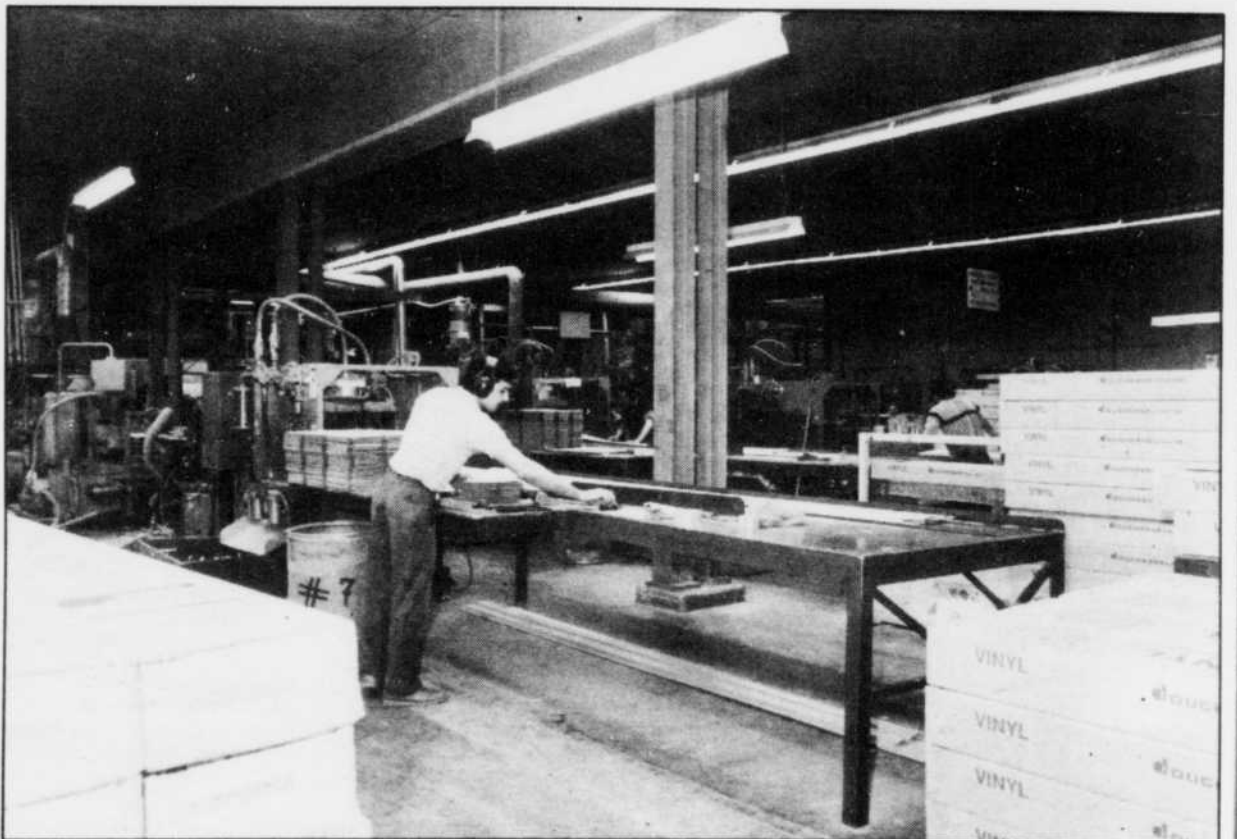
Toujours présent dans la gestion de l'entreprise Duchesne à titre de vice-président à la production, M. Réal Bourassa a participé à l'implantation de toutes les usines et en garde de bons souvenirs, même si à l'époque ils ont travaillé d'arrache-

pied pour y arriver.

«Quand Duchesne et fils a commencé, on était une gang de débutants qui unissaient leurs efforts pour monter des usines, créer des produits. La phrase célèbre était «Qu'est-ce que t'en penses?». Il fallait

se consulter pour arriver à faire quelque chose de bien, parce que deux têtes valent mieux qu'une n'est-ce pas?» de raconter M. Marcel Duchesne, le sourire au coin des lèvres.

Suite en page 7



Rares sont les entreprises qui réussissent à maîtriser le principe de la co-extrusion dans la fabrication de revêtement de vinyle. Duchesne et fils est fier d'avoir relevé ce défi.

*Nous félicitons les administrateurs
et tout le personnel de
DUCHESNE & FILS inc. et leur
disons notre fierté de compter
parmi leurs fournisseurs!*

Boutique Le Secrétariat



- Cartes d'anniversaires
- Papier d'emballage
- Service de photocopie et "Fax"
- Papeterie commerciale, gros et détail
- Librairie scolaire
- Cadeaux

LISE PELLERIN, propriétaire

631, SAINTE-ANNE, YAMACHICHE (819)296-3367

Suite de la page 6

La première usine à s'implanter chez les Duchesne a été celle de la tôle en 1946. «À l'époque, il y avait environ deux employés et on fabriquait de la tôle avec une presse manuelle qui avait coûté \$90. Elle était installée dans une ancienne étable. Il fallait être fort pour travailler là-dessus pendant une journée entière! Il faut dire que le travail physique dérangeait personne

durant ces années. De nos jours tout se fait mécaniquement, par ordinateur, le travail est beaucoup plus facile», raconte M. Bourassa.

Évidemment chaque usine connaît sa petite histoire mais certaines sont plus vivantes que d'autres. Ce qu'il faut retenir dans tout cela c'est la confiance que M. Duchesne accordait à ses employés. «On a été chanceux parce que M. Duchesne donnait l'opportunité aux jeunes d'apprendre à tra-

vailer dans les usines sans jamais critiquer leurs erreurs» de dire M. Bourassa.

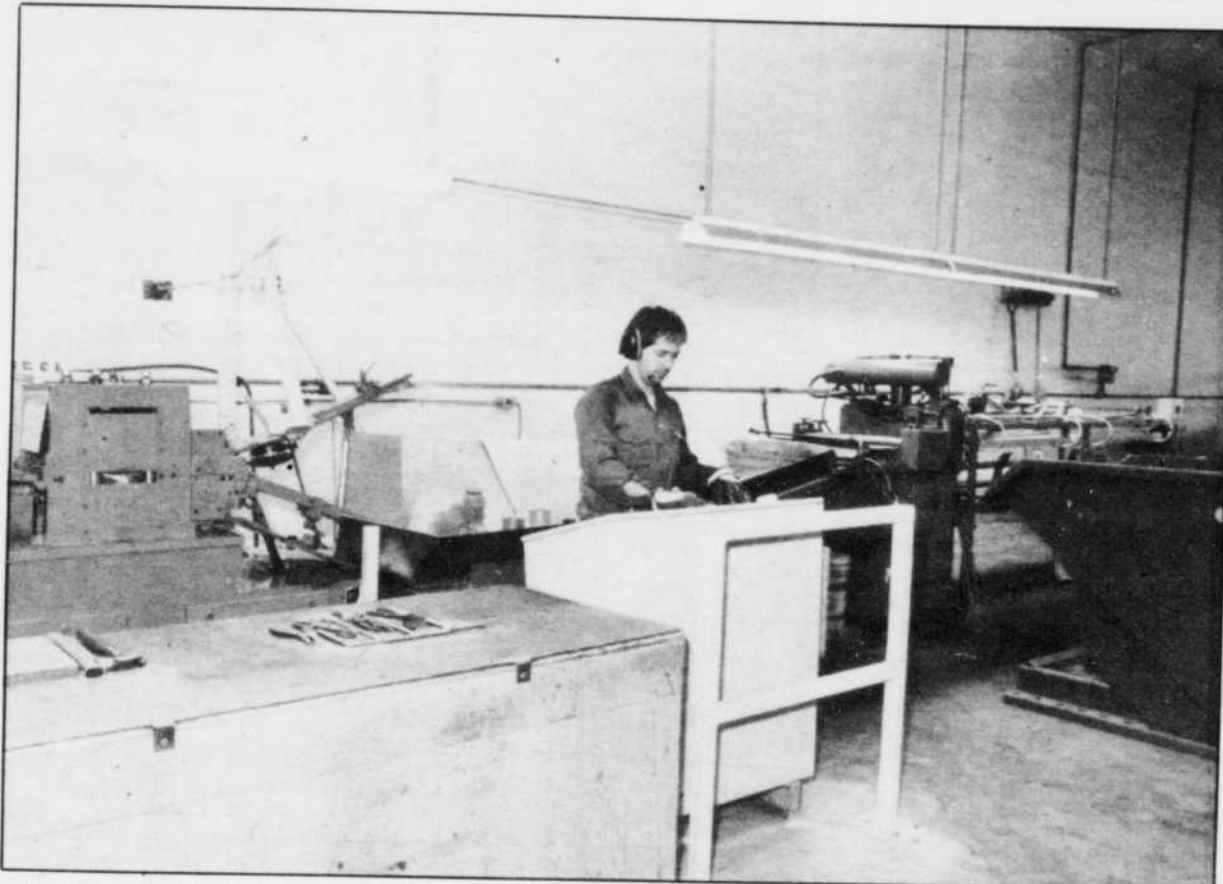
En 1978, lorsqu'ils ont monté l'usine de lattes métalliques, les employés ont été obligés de remonter la machine de A à Z. L'équipement a été acheté en Allemagne et même les fournisseurs n'arrivaient pas à la comprendre. «On a travaillé là-dessus pendant deux ans. Grâce à l'ingéniosité du personnel du département de mécanique et à la collaboration de

tout le monde on a réussi à en faire un chef d'oeuvre. On peut dire que l'équipement de cette usine est du Yamachiche home made» souligne Réal Bourassa.

L'usine de vinyle est l'une des grandes fiertés des bâtisseurs de Duchesne. «Dans la fabrication du vinyle les techniques sont très complexes. Pour monter une usine comme ça il faut beaucoup de recherche et de patience. Chaque fabricant a sa recette secrète et ses techniques cachées. À chacun de découvrir LA recette miracle. Il a fallu du monde courageux. On a travaillé là-dessus 7 jours par semaines pendant quelques années. Finalement on a découvert les bons composés pour fabriquer un produit fiable et de qualité. On est très fiers d'avoir réussi à passer à travers toutes ces embûches car très peu d'usine y arrivent» d'expliquer M. Bourassa en

poursuivant avec la petite histoire des clous ardox «Un travailleur et moi sommes parti en train à Hamilton en Ontario. Ni l'un, ni l'autre parlait anglais et il fallait apprendre le procédé des clous ardox en trois jours pour implanter une usine du genre chez nous. On est revenu avec un guide aussi épais qu'une bible. Finalement on a fait venir des gens d'expérience pour nous montrer le travail et après on s'est débrouillé.»

Maintenant avec un recul de plusieurs années, cette équipe de bâtisseurs ainsi que la municipalité sont très fiers du travail accompli. Les familles Trahan, Villemure, Lamy, Bellemare, Lamirande, Desaulniers pour ne nommer que celles-là, car la liste serait beaucoup trop longue, sans oublier la présence de Raoul et Marcel Duchesne et maintenant celle de Yves ont tous contribué, à leur façon, à l'essor de l'entreprise.



Cette machine fabrique de la latte métallique. Elle a été achetée en Allemagne et personne n'arrivait à la faire fonctionner. Les employés du département de mécanique ont fait preuve de persévérance et d'ingéniosité en la remontant de A à Z.

DUCHESNE & FILS...en 1990, le résultat de l'excellent esprit d'entreprise de TROIS GÉNÉRATIONS de la famille Duchesne!

Nous sommes heureux de compter parmi les nombreux fournisseurs de cette maison des plus progressives qui ne se laisse pas devancer par le progrès!



THE **ATLAS** BOLT AND SCREW COMPANY OF CANADA

800-268-3718

505 Iroquois Shore Road, Unit #1
Oakville, Ontario, Canada L6H 2R3

416/844-7761 - Fax: 416/844-8057

RENÉ ROBIDOUX, représentant des ventes

NOS MEILLEURS VOEUX DE SUCCÈS À DUCHESNE & FILS Ltée!

Notre compagnie se spécialise dans la confection de vêtements pour dames. Nous employons 50 personnes à l'intérieur et nous avons une division à l'extérieur qui emploie une centaine de sous-traitants.

Nous assumons la livraison au domicile de chaque personne. Par ailleurs, nous avons encore beaucoup de postes ouverts.



Confection Le Petit Moulin INC.

ISABELLE JOLY, PRÉSIDENTE
DIANE BARIL, SECRÉTAIRE-TRESORIÈRE

141, Nérée-Beauchemin
Yamachiche, Qc. G0X 3L0 (819) 296-3753

«Nous sommes heureux de travailler en collaboration avec vous.»



PÉLISSIER
RÉFRIGÉRATION

205, rue Godin
Trois-Rivières

376-3725

BON SUCCÈS

ANAND SWAMINADHAN
INGÉNIEUR-CONSEIL
GENIE CIVIL

ANAND SWAMINADHAN, ing.
83, STE-ANNE, C.P. 25,
JOLIETTE, (QUEBEC) J6E 3Z3
(514) 759-1213

INGÉNIEUR EN STRUCTURE

De 1927 à nos jours

Quelques faits saillants historiques

1927: Achat d'un magasin de meubles et instruments aratoires par M. Raoul Duchesne.

1936: Abandon des meubles et instruments aratoires et conversion en épicerie.

1940: Abandon de l'épicerie et conversion en quincaillerie et matériel de construction. Raoul Duchesne commence à y travailler.

1942: Embauche du premier employé, M. Maurice Bourassa.

1946: Installation, dans une étable, d'une presse ma-

nuelle pour la tôle gauffrée au coût de \$90,00.

1948: Achat du premier camion de livraison.

1957: Relocalisation de l'usine

DUCHESNE
& FILS LTÉE

Nos félicitations à la direction et au personnel de **DUCHESNE & FILS Ltée**, entreprise des plus dynamiques de chez nous!



Restaurant
Picassiette

Spécial du jour du lundi au vendredi

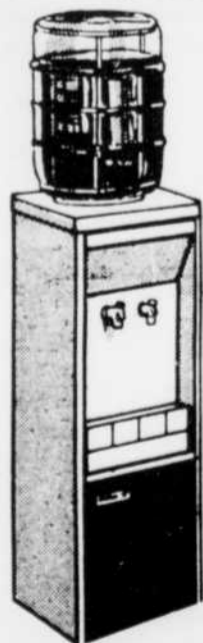
Ghislaine ainsi que Cécile Bellemare remercient leur clientèle qui les encourage depuis deux ans.

Livraison Tél: 296-3229

750 rue Ste-Anne, Yamachiche

Bienvenue!

Félicitations à **DUCHESNE & FILS LTÉE** pour le magnifique travail accompli dans notre belle région!



**FAITES
PLAISIR À
VOTRE
SANTÉ!**

Eau non ozonée aussi disponible, déminéralisée sans sel minéraux, sans sodium



VENTE et LOCATION de REFROIDISSEURS

Eau de source naturelle
JOUVENCE

LIVRAISON • À LA MAISON
• AU BUREAU
• À L'USINE

376-2020

Agglomération de Trois-Rivières

La Tuque - Louiseville
Shawinigan - Sorel
Victoriaville

1-800-567-8662

à tôle; achat de la première presse hydraulique pour la tôle gauffrée. La compagnie compte alors 6 employés.

1960: Achat du terrain de baseball de l'OTJ.

1963: Relocalisation de l'usine à tôle et achat de la première profileuse.

1965: Construction de l'usine de portes et châssis.

1967: Achat d'un moulin à scie à Parent et attribution du droit de coupe sur les terres de la Couronne; destruction complète de l'entrepôt ouvert par un ouragan.

1969: Achat de l'équipement pour la fabrication de la latte de bois et de clôture à neige.

1971: Construction d'une tréfilerie et de l'usine à clous.

1972: Démarrage de l'usine à clous au mois de mai.

Suite en page 9



Avant de déménager, le siège social de Duchesne et fils était situé au 160, rue Saint-Jean à Yamachiche. Inutile de vous dire que les employés y étaient à l'étroit malgré les nombreuses annexes.

**Nous sommes heureux d'avoir
exécuté les travaux de
plomberie.**

Bons succès aux dirigeants!

FAFARD & GERVAIS

ENTREPRENEURS

PLOMBERIE - CHAUFFAGE - GAZ

NEUF et RÉPARATION

Luc Gervais, président

6986, AZILDA, MONTRÉAL ANJOU H1K 3A1

Tél.: 352-3436

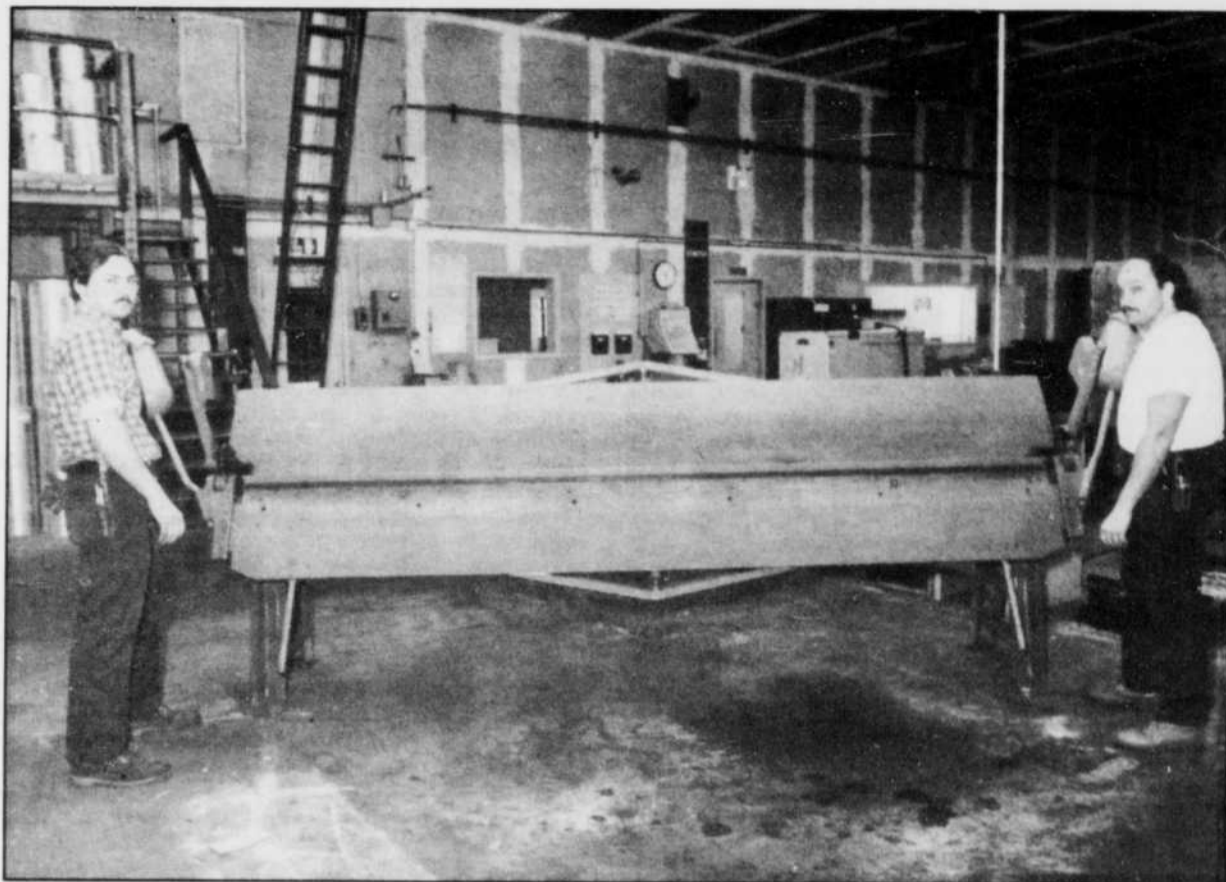
FAX: 352-2194

Suite de la page 8

- 1973: Construction de l'usine de treillis métallique.
- 1974: Démarrage de l'usine de treillis mécanique; vente du moulin à scie de Parent.
- 1975: Abandon de l'usine de portes et châssis; achat de la première profileuse pour fabriquer le revêtement d'aluminium; abandon complet de tous les matériaux de construction et de quincaillerie le 24 décembre. La compagnie compte 101 employés.
- 1976: Relocalisation de l'usine de revêtement d'aluminium à la place de l'usine de portes et châssis.
- 1978: Achat de l'équipement pour fabriquer la latte métallique à stucco.
- 1979: Achat des premières boudineuses pour la fabrication de revêtement de vinyle.
- 1980: Démarrage de l'usine de vinyle située dans l'ancienne usine à tôle le 31 mars.
- 1983: Construction d'un atelier d'usinage, entretien et maintenance; agrandissement des bureaux administratifs pour y ajouter une quinzaine de bureaux; construction d'une nouvelle bâtisse pour relocaliser l'usine d'aluminium.
- 1986: Construction de l'usine de film de polyéthylène et début de la produc-

tion commerciale le 1er juillet. Début des travaux de construction du nouveau siège social.

- 1987: L'entreprise fête son 60ième anniversaire; début des travaux de construction du réseau d'égout et de recyclage des eaux sanitaires; Yves Duchesne est nommé pour assurer la relève familiale au poste de président et chef des opérations.
- 1988: Réstructuration organisationnelle; fin des travaux de construction du réseau d'égout et de recyclage des eaux sanitaires.
- 1989: Déménagement des bureaux administratifs au 333 rue Saint-Jean, le 26 juin. (185 pi x 150 pi); déménagement de la maison paternelle; la compagnie compte plus de 420 employés.
- 1990: Ouverture de nouveaux territoires en Ontario et à Terre-Neuve; Marcel Duchesne se prépare à prendre une retraite bien méritée pour ne siéger que sur le conseil d'administration.



Sur cette photo on aperçoit l'une des premières plieuses manuelles avec laquelle on fabriquait du revêtement d'acier. La manipulation de cet outil de travail exigeait beaucoup d'efforts physiques.

**NOUS SOMMES HEUREUX D'AVOIR PARTICIPÉ À L'ÉLABORATION DE CETTE PRESTIGIEUSE ENTREPRISE.
FÉLICITATIONS ET BONS SUCCÈS**

Le choix des professionnels



Permacon Trois-Rivières
Division du groupe Permacon inc.

1000, boul. Normand, Trois-Rivières 378-2721

Ce cahier spécial est une réalisation du service de la publicité de votre quotidien

Le nouvelliste.

PHOTOS:
Terry CHARLAND
(Flageol Photo)

Sincères félicitations à la direction et au personnel de DUCHESNE & FILS Ltée, qui par leurs compétences respectives, ont su donner à l'entreprise une place des plus enviables dans le domaine industriel.

Excavation Yvan Plante & Fils

Denis Plante, prop.
Excavation agricole et générale



511, Canton Nord, Yamachiche (819) 296-3773
rés. (819) 296-3945

Nous sommes fiers d'avoir participé à la construction de cet immense complexe qu'est Duchesne & Fils Ltée. Toutes les structures de ce complexe reposent sur du béton Thomas Bellemare Ltée.

Longue vie à cette compagnie de chez nous et nous souhaitons que son progrès continue!

THOMAS

BELLEMARE
LTÉE



Pour obtenir une ambiance de travail remarquable Investir dans le capital humain...

Même si la plupart des employés de Duchesne proviennent de cette petite localité, l'entreprise a progressé tellement vite que la population ne suffisait plus à la demande. Des gens des municipalités voisines se sont joints à l'équipe.

Le personnel est jeune, une moyenne d'âge de 32 ans, très dynamique et ambitieux. Les procédures d'embauche sont à peu près les mêmes que partout ailleurs mais le dernier mot revient au superviseur du département

en demande. Comme il devra partager son travail et ses journées avec le postulant en question, il doit faire le meilleur choix pour obtenir le meilleur rendement.

ACCUEIL ET INTÉGRATION

Afin de permettre à tout nouvel employé de connaître Duchesne tant dans les usines que dans les bureaux, un programme d'accueil et d'intégration a été mis sur pied par le service des ressources humaines. Les premiers vendredis de chaque mois

sont désormais réservés à cet effet. Une journée complète est prévue pour permettre aux nouveaux arrivants de rencontrer la direction, connaître les orientations de la compagnie, visiter les usines, se familiariser avec leur nouveau secteur et quoi encore.

Ce programme vise à faciliter l'intégration du personnel au sein de l'entreprise et à contribuer au développement et à l'épanouissement de chacun. Chez Duchesne les employés ne sont pas des personnes anonymes, ils sont considérés et appréciés peu importe leur fonction. Le rôle de chacun est capital pour le fonctionnement de l'ensemble c'est pourquoi l'approche de l'entreprise en matière de gestion du personnel est basée sur un ensemble de valeurs humaines dont le travail en équipe, le respect de l'individu, l'intégrité et la responsabilisation.

Dans le but de partager avec l'ensemble de son personnel, le fruit de leurs efforts individuels et collectifs, l'employeur a établi un plan de partage des profits. Le principe retenu est le suivant: «Associés dans l'effort, associés dans les résultats.»

Bien que pour l'instant la main-d'œuvre des usines soit uniquement composée de personnel masculin, l'entreprise est sur le point d'élaborer un projet visant à établir un équilibre correspondant aux données du marché. Ce projet d'intégration des femmes dans les usines se fera avec la participation du syndicat.

SYNDICAT

Il y a deux ans, les employés de Duchesne ont choisi de se re-



Chez Duchesne, on croit fermement au capital humain.

grouper en associations accréditées et de se doter de conventions collectives de travail. Les employés de bureaux et ceux des usines sont représentés par deux syndicats distincts. De part et d'autres, ils sont à faire l'apprentissage de cette nouvelle forme de travail.

SANTÉ/SÉCURITÉ

Il y a quelques années, un comité de Santé et de sécurité au travail était formé chez Duchesne. Cette politique corporative met l'accent sur la prévention et non sur la correction. Le comité veut aller plus loin que les exigences de la loi pour assurer une plus grande sécurité aux employés et des conditions de travail enviables. Beaucoup d'éléments ont été améliorés jusqu'à maintenant mais il en restera tou-

jours à faire. Inutile de vous dire que le port des lunettes et des casques de sécurité est obligatoire dans les usines.

CLUBS SOCIAUX

Les employés de Duchesne ont formé deux clubs sociaux à l'intérieur de l'entreprise, l'un s'occupe d'organiser des activités pour les employés des usines alors que l'autre fait la même chose pour les employés de bureau. Il y a au moins une activité par mois, souvent plus et le taux de participation est élevé. C'est le moment ou jamais de se rencontrer dans une atmosphère de détente en compagnie des collègues et des patrons. Ces activités sont sous l'entière responsabilité des employés mais la compagnie a accepté d'y participer financièrement.

Félicitations

pour votre dynamisme et vos réalisations dans le passé.
Bon succès pour vos projets d'avenir.

**ABATTOIR
A. TRAHAN inc.** 

860, chemin des Acadiens
Yamachiche (Qué.) Canada
GOX 3L0

Tél.: (819) 296-3791
Fax: (819)-296-3364

L'entreprise DUCHESNE & FILS limitée compte parmi les plus progressives du Québec et elle continue, après plus de 60 ans, sur la voie du succès.

À son dynamique président-fondateur, M. Raoul Duchesne et à tous ceux qui ont emboîté le pas, comme administrateurs, comme employés, je veux offrir mes plus chaleureuses félicitations. Puisse la maison Duchesne & Fils faire, longtemps encore, l'orgueil de la région et du Québec tout entier!



**YVON
PICOTTE**

MINISTRE DES AFFAIRES
MUNICIPALES
et RESPONSABLE
de l'HABITATION.

Député de
Maskinongé


YVON PICOTTE

MATÉRIAUX DE CONSTRUCTION DISCAN
INC., DISTRIBUTEUR DE PANNEAUX REN-
FORCÉS DE FIBRE DE VERRE, FABRIQUÉS
PAR "GRAHAM PRODUCTS LTD", SOMMES
HEUREUX DE NOUS ASSOCIER À TOUS
CEUX QUI RECONNAISSENT LES SUCCÈS
CONSTANTS DE VOTRE ENTREPRISE.
FÉLICITATIONS ET MEILLEURS VOEUX
POUR LE PRÉSENT ET L'AVENIR.

MATÉRIAUX DE CONSTRUCTION
DISCAN INC.

GERRY LALONDE
DIRECTEUR

C.P. 236, REPENTIGNY, Qc J6A 5J1 BUREAU: (514)255-8529, 386-5028

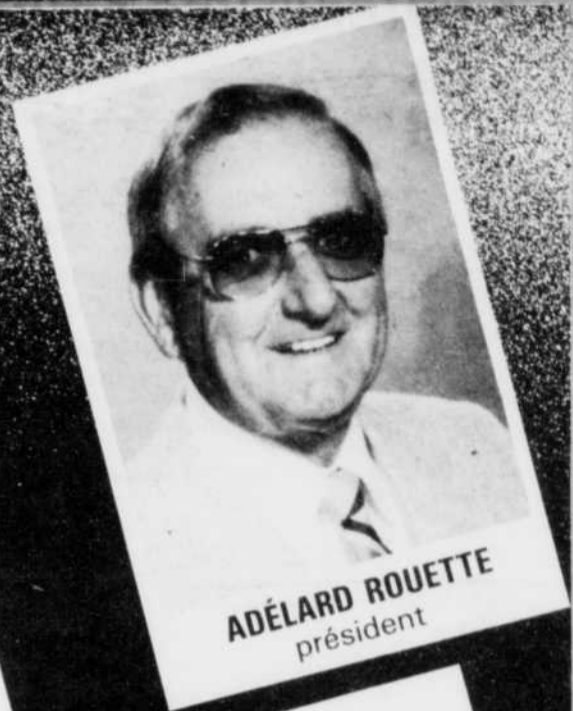
SUPRADUR CANADA (1988) inc.
SUPRACEM®

- PANNEAUX EN FIBRO-CIMENT
- EXCELITE
- PANNEAUX RENFORCÉS DE FIBRE DE VERRE

Une réalisation dont nous
sommes fiers d'avoir
menée à bonne fin.



DUCHESNE
& FILS LTEE



ADELARD ROUETTE
président



MICHEL ROUETTE
vice-président

AR ADELARD
ROUETTE
& FILS INC
ENTREPRENEUR GÉNÉRAL

1344, STE-MARGUERITE
C.P. 32
POINTE-DU-LAC
GOX 1Z0
377-1454



Plus de 2000 appels par jour



Les usines



Un travail d'équipe



Près de 3000

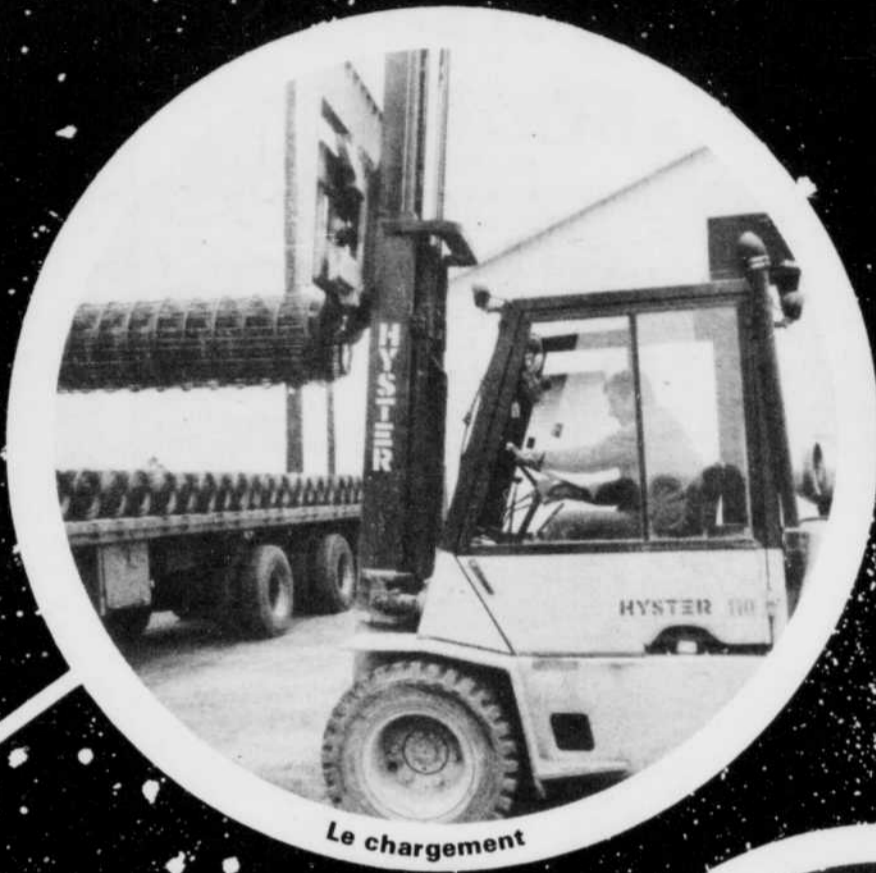
De la commande

au service

DUO



La distribution



Le chargement



Plus de 3000 clients



L'ingéniosité des machinistes



Sur la route

Service au monde

UCHESNE YAMACHICHE
& FILS LTÉE

Une vingtaine de personnes au service de la clientèle

Chez Duchesne, les employés du service de marketing et des ventes ont reçu un mandat particulier, celui de bien écouter la clientèle, de répondre à ses questions, la conseiller et trouver une

solution à son problème, quel qu'il soit.

Ces personnes sont 12 représentants internes, 16 représentants externes et 4 employés du service des réclamations. Chez

Duchesne, on porte une attention particulière aux plaintes des clients pour corriger le plus rapidement possible les lacunes et ainsi diminuer le taux d'insatisfaction. C'est en parlant qu'on se comprend, qu'on résout les problèmes et qu'on peut atteindre la qualité totale. Chez Duchesne, le client est aussi considéré que l'employé car c'est grâce à lui que l'entreprise existe.

Ces gens sont en quelque sorte l'oreille et les yeux de l'entreprise. Ils sont là pour vérifier si elle répond adéquatement aux besoins du marchand de matériaux de construction et aux consommateurs. Il est important pour la compagnie de savoir où se situe les besoins afin d'être capable d'apporter des améliorations constantes, connaître les tendances, les modes et du même coup continuer de progresser tout en rendant service à la population.

REPRÉSENTANT EXTERNE

Les 3 000 clients de Duchesne se répartissent à la grandeur du Québec, de l'Ontario et dans les provinces de l'Atlantique. Une équipe de 16 représentants externes les visite régulièrement



Chaque représentant interne reçoit une moyenne de 100 appels par jour. Il donne de l'information sur les produits, des conseils et place les commandes.



Outre l'approche amicale et familière qu'on reçoit avec les gens de Duchesne et fils, cette entreprise accepte de tenir votre propre inventaire. Elle possède des entrepôts immenses ce qui lui permet de livrer les commandes de ses clients le plus rapidement possible. Sur cette photo on aperçoit l'inventaire de l'usine à clous.

pour offrir un service encore plus spécialisé. Il s'assure aussi que le commis du marchand de matériaux de construction maîtrise bien l'utilisation des produits et qu'il est capable de transmettre cette information aux clients. C'est lui qui fait connaître l'entreprise sur le marché, qui transmet sa philosophie aux clients et qui s'assure qu'il est bien servi.

Les principaux clients de Duchesne sont les quincailleries et les centres de rénovation.

Chez Duchesne, les représentants font la promotion et offrent des services uniques à Duchesne. Il n'y a pas de commande minimum, on retrouve un service inégalé, certains produits faits sur mesure et le tout vous est livré directement chez votre centre de rénovation en moins d'une semaine.

Les représentants externes sont expérimentés et attentifs aux besoins de leurs clients. Chacun parcourt environ 60 000 kilomètres par année pour rencontrer les clients; la preuve qu'ils ne ménagent pas leurs efforts pour répondre à vos besoins.

Les représentants participent également à des expositions d'envergure nationale et régionale dans différents salons d'habitation ou de rénovation. De plus, ils donnent des cours de formation aux commis des différents clients de l'entreprise afin que ces derniers soient en mesure de bien conseiller le consommateur sur l'utilisation et les qualités des produits. Les produits Duchesne sont reconnus pour leur fiabilité et leur qualité.

REPRÉSENTANT INTERNE

Chaque représentant interne reçoit en moyenne 100 appels par jour. La plupart du temps, il s'agit d'un client qui a besoin d'informations supplémentaires pour placer une commande. Le rôle du représentant est alors de l'écouter pour connaître ses besoins, s'assurer qu'il fait un bon choix dépendamment des travaux en vue. Par la suite, il remplit les formulaires de commande, informe la production et la distribution. Une fois que le client raccroche le combiné, il sait exactement quand il recevra la marchandise commandée.

Le représentant interne est le meilleur conseiller des clients. Il doit être bilingue, s'intéresser au client, faire preuve d'un peu de curiosité et être dynamique. Le seul contact qu'il a avec le client se fait par téléphone.

Bien que 98% des appels proviennent de la part des clients, certains consommateurs appellent directement chez Duchesne pour s'informer sur les avantages d'un produit en particulier, l'utilisation d'un autre et quoi encore. Les questions les plus fréquemment formulées sont sur la pose des revêtements d'acier, de vinyle ou d'aluminium.

Comme membre de la communauté d'Yamachiche, tout particulièrement, nous nous réjouissons des grands succès que connaît cette dynamique entreprise: Duchesne & Fils ltée. Nous lui offrons nos meilleures félicitations!



Luc Lamy, président
Gilles Sicard, directeur



**CAISSE
POPULAIRE
D'YAMACHICHE**
141, rue Notre-Dame, Yamachiche
(819)296-3711



Voici une autre personne à votre service.



Un représentant discute avec un ingénieur des propositions faites par un client. C'est grâce à ce genre de discussions que Duchesne et fils peut améliorer ses produits, son service en plus d'en concevoir de nouveaux.

Etre représentant c'est répandre la qualité Duchesne

Il n'y a pas de doute, le représentant est l'une des cordes les plus sensibles d'une entreprise. Comme l'ambassadeur, il est sur la route pour faire connaître les produits Duchesne, faire valoir ses valeurs et la qualité du service offert.

Il est l'oreille et les yeux de l'entreprise. Par extrapolation, il permet à l'entreprise de mieux évoluer et d'évaluer les différentes opportunités qui se présentent sur le marché.

Le représentant doit également faire preuve de transparence au-

tant pour le client que pour les dirigeants de l'entreprise afin de transmettre les valeurs de Duchesne aux clients et pour rapporter ses réactions à qui de droit. Il suit constamment l'activité sur le marché, la compétition et les tendances en plus d'être sensible aux réalités régionales de chaque secteur pour connaître ses faiblesses et ses points forts. Il est aussi de son devoir d'apporter des recommandations pour améliorer les produits et les services.



AU COEUR DU QUÉBEC, L'AGRICULTURE EST UN ROUAGE IMPORTANT DE L'ÉCONOMIE ET LA MEUNERIE MARCEL BÉRARD LTÉE D'YAMACHICHE S'IMPLIQUE ACTIVEMENT DEPUIS 1949.

PLUS DE 500 PRODUCTEURS AGRICOLES DU COEUR DU QUÉBEC NOUS FONT CONFIANCE. POURQUOI PAS VOUS?

**“DUCHESNE & FILS LTÉE”
un exemple d'efficacité et de détermination!**

Nous sommes heureux de souligner la réussite et l'accomplissement de vos efforts!

VOS VOISINS:

361, boul. Trudel, C.P. 161
Yamachiche
Tél. (appels locaux):
296-3725
Interurbain sans frais:
1-800-567-7859
Télécopieur (fax):
1-819-296-3729

*La Meunerie
des années 90*

**MARCEL
BÉRARD**

MANUFACTURIER DES MOULÉES
YAMACHICHE (QUÉBEC)



Tout est là en cas de feu!

Pour être capable d'agir en cas d'incendie et afin de prévenir le pire, Duchesne et fils vient d'investir d'importantes sommes d'argent pour se procurer un camion d'incendie, former quelques-uns de ses employés sur les techniques de combat des incendies et dans la réalisation d'un réseau de protection contre l'incendie. L'entreprise récupère les eaux de surface qu'elle conserve dans un immense bassin d'une capacité d'un million de gallons d'eau, situé sur son terrain. Cette eau est toujours disponible en cas d'incendie.

La fierté d'une entreprise n'est-elle pas de démontrer son succès par une nouvelle expansion. R. Duchesne et Fils en témoigne aujourd'hui.

Félicitations et bon succès aux dirigeants et à toute l'équipe de travailleurs.

MATTEAU
électronique

SPEC
ELECTRONIQUE

Heures d'ouverture:
Lundi, au mercredi: 8h30 à 17h30
Jeudi et vendredi: 9h à 21h
Samedi: 8h30 à 17h



2045, RUE ROYALE, TROIS-RIVIÈRES 375-4779.

Ligne directe: 1-800-567-8643

*Nous sommes heureux
d'avoir pu participer à la
réalisation de cet édifice
d'envergure en
effectuant l'installation
d'aspirateur central.*

**PLOMBERIE
GUILLEMETTE INC.**

Gaz — Chauffage — Brûleur
Aspirateur central
Chauffe-eau solaire

296-3351

830, rue Ste-Anne, Yamachiche, Qué. G0X 3L0

**Félicitations
à Duchesne & Fils**

*"Nous vous invitons à visiter notre centre de jardin,
l'un des plus modernes et des plus complets en Mauricie.
Nous vous conseillerons avec plaisir pour l'embellissement
de votre terrain."*

R. Lefebvre & fils, prop.

**Pépinière
Louiseville Enr.**

René Lefebvre, prop.

1361, boul. St-Laurent Est, Louiseville - 228-5344

*Nous sommes fiers
d'avoir participé à la
réalisation de cet édifice
en exécutant les travaux de
tuile céramique et de granit.
Bon succès à cette
entreprise d'avant-garde!*



**CÉRAMIQUE
RÉGIONALE
(de la Mauricie)
INC.**



Terrazzo
Marbre
Ciment poli
Tuile
Céramique

ROMUALD BEAULIEU, président

Cap-de-la-Madeleine, Qué. 379-5431
Shawinigan, Qué. 539-4213

**En achetant sa matière première au meilleur prix
Duchesne vous fait économiser!**

Pour être capable de vendre des produits de qualité à des prix compétitifs, Duchesne et fils a toujours suivi la même règle d'or; acheter au meilleur prix les matières premières, donner le plein rendement de ses équipements et vendre au prix le plus compétitif.

Ce défi, c'est toute l'équipe de Duchesne qui le relève en collaboration bien sûr avec le département des achats. Une équipe de professionnels constamment à l'écoute des tendances des marchés spéculateurs pour profiter de tous les avantages et du même coup offrir des prix encore plus compétitifs à la clientèle. En sauvant un seul dollars à l'achat de la matière première l'entreprise peut augmenter d'autant sa compétitivité.

L'équipe des achats de Duchesne et fils suit donc de près l'évolution de la bourse, la situation économique de tous les pays, l'expansion des usines de partout à travers le monde, les tendances des marchés spéculateurs et tout ce qui se rattache à l'aspect financier pour être capable d'agir rapidement et de sauver des milliers de dollars et ensuite, partager avec vous, cette économie en vous offrant des prix compétitifs.

**1ÈRE QUALITÉ POUR
OBTENIR SATISFACTION**

Il faut dire aussi que Duchesne est un client très exigeant. L'entreprise achète de la matière première de qualité supérieure afin d'offrir à ses clients immédiats ce qu'il y a de mieux. Si tout le monde travaille avec de la matière de qualité, la satisfaction animerait tous les individus de la chaîne à partir de la production jusqu'au client. Cette ligne de pensée fait partie du proces-

sus de qualité totale, une stratégie de marketing japonaise de plus en plus exploitée dans les entreprises québécoises. De fait, le rôle de l'équipe des achats est de fournir des éléments de base de qualité exceptionnelle au moment opportun sans jamais manquer de rien.

Il va sans dire que le département des achats dirigé par M. Michel Trahan, joue avec un budget de plusieurs millions de dollars. Juste dans la région, Duchesne et fils dépense une somme moyenne de 20 millions de dollars par année.

ENCOURAGER LES ENTREPRISES LOCALES

Bien qu'elle ait comme philosophie d'acheter le plus près possible pour encourager les entreprises de chez nous, Duchesne doit également se diriger vers les grands centres comme Montréal ou encore l'Ontario pour acheter des produits non disponibles en région. La majorité des 650 fournisseurs de Duchesne sont québécois dont le tiers sont des entreprises locales.

Duchesne aime bien entretenir une relation à long terme avec ses fournisseurs. Certains fournissent l'entreprise depuis 40 ans. La relation entre fournisseur et acheteur est très importante chez Duchesne car les fournisseurs d'aujourd'hui sont les partenaires et associés de demain.

CONSULTER AVANT D'ACHETER

Un autre particularité de l'entreprise est l'achat d'équipements, de fournitures spécifiques ou encore d'outils de production qui se fait en consultation avec les utilisateurs réels pour obtenir l'assurance que l'efficacité sera maintenue à son maximum.



Depuis trois générations, DUCHESNE & FILS a su démontrer de son excellence. C'est pourquoi, aujourd'hui, nous tenons à féliciter cette entreprise d'envergure et lui souhaiter encore longue vie.

**MAT
expert**

Un hommage de
**Centre de rénovation
CARON & GAGNON LTÉE**

Matériaux de construction, agent des peintures LAURENTIDE
et fabricant de portes et châssis
(819)228-2753 - (819)228-2754 Fax: (819)228-5088
171, av. Dalcourt, Louiseville

Secondé par l'équipe de distribution le camionneur part l'esprit tranquille

En 1990, les camionneurs de Duchesne et fils parcourront 1 700 000 milles, utiliseront environ 900 000 litres de pétrole pour livrer une moyenne annuelle de 85 000 tonnes de marchandise aux 3 000 clients du Québec, de l'Ontario et de la côte Atlantique.

Des chiffres impressionnants n'est-ce pas pour une petite entreprise yamachichoise. Évidemment, un camionneur est incapable de faire tout ce travail à lui seul. L'entreprise possède donc une importante flotte de camions. En tout, 60 véhicules incluant les semi-remorques et les tracteurs. En période active, ils sont une quarantaine de camionneurs à prendre la route pour parcourir les territoires desservis par les représentants de Duchesne. Certaines régions bénéficient de deux visites par semaine dépendamment de la distance à parcourir.

Tous les camionneurs de Duchesne suivent une formation avant de prendre la route. L'entreprise a engagé une personne-ressource pour dispenser ces cours qui abordent l'aspect technique, les façons de se protéger au volant d'un tel véhicule, etc. Duchesne et fils possède un excellent dossier de qualité de conduite; aucun accident majeur jusqu'à maintenant. Il faut dire cependant que les véhicules sont entretenus et vérifiés quotidiennement. Ils sont donc en excellent état.

Par son travail, le camionneur est un peu considéré comme un représentant de l'entreprise. C'est lui qui rencontre les clients le plus souvent. Il devient donc la personne idéale pour rapporter commentaires, plaintes, satisfactions ainsi qu'une foule d'informations susceptibles d'aider l'entreprise à répondre davantage aux besoins des clients. La stabilité des camionneurs de Duchesne et fils permet au client d'établir non seulement une relation d'affaires avec le camionneur mais aussi une relation amicale d'où le service personnalisé et efficace de cette équipe.

Le camionneur de Duchesne voyage toujours avec le même camion de façon à ce qu'il développe un sentiment d'appartenance avec son camion et qu'il le connaisse bien. Une fois arrivé chez le client c'est le camionneur qui décharge la marchandise.

CONDITIONS DE TRAVAIL

L'entreprise vient d'investir 400 000 dollars pour améliorer les camions et les remorques, diminuer l'effort physique du camionneur et améliorer ses conditions de travail.

Pour effectuer son travail, le camionneur peut compter sur la présence de toute une équipe. Le personnel du trafic planifie la sortie des camions selon un horaire bien établi et le nombre d'unités nécessaires pour

transporter la marchandise prévue. Il y a aussi l'étape du chargement qui est très importante. Ces employés voient à ce que tout le matériel soit chargé et placé selon l'ordre de livraison pour occuper le moins d'espace possible. Avant de partir, le chargement a été vérifié afin que le camionneur ne rencontre pas d'embûche sur sa route. Tous les détails de limite de poids et de cubage correspondent aux normes. Il peut donc partir en sécurité parce qu'il est secondé par toute une équipe; celle de la distribution.



Duchesne et fils possède une importante flotte de camions pour distribuer ses produits à la grandeur du Québec et de l'Ontario ainsi que sur la côte Atlantique.



Les camionneurs parcourront 1 700 000 milles en 1990 et utiliseront 900 000 litres de pétrole durant cette période.

NOUS SOMMES HEUREUX DE TRAVAILLER EN COLLABORATION AVEC VOUS.

QUINCAILLERIE COOP YAMACHICHE

Articles divers de quincaillerie agricole et résidentielle

Service d'engrais chimiques

143, boul. Trudel, Yamachiche (819) 296-3713

Nos sincères félicitations à cette entreprise des plus progressives:

DUCHESNE & FILS d'Yamachiche.

Duchesne & fils, synonyme d'une saine administration et d'une main-d'oeuvre qualifiée!

LE PLUS GRAND CENTRE DE RÉNOVATION DE LA RÉGION



E. AUDET & FILS INC.

SPÉCIALITÉS:

MATÉRIAUX DE CONSTRUCTION

PLOMBERIE, QUINCAILLERIE, DÉCORATION

SERVICE DE LIVRAISON SANS FRAIS

294, boul. Dussault, St-Marc-des-Carières, Cté Portneuf

St-Marc-des-Carières - 268-3525

Ligne directe Donnacona - 285-2720

Ligne directe Québec - 694-0480

Avec des investissements de 25 millions \$

Duchesne est là pour rester!

Si l'on se fie au sentiment d'appartenance que l'entreprise éprouve pour son milieu et à tous les bénéfices qui furent réinvestis au fil des ans pour s'assurer un avenir prometteur, tout permet de croire que Du-

chesne et fils est là pour rester.

Au total, 25 millions de dollars ont été investis durant les 5 dernières années pour contribuer à l'avenir de Duchesne dans sa petite municipalité. Vu de l'extérieur, c'est comme si Marcel Du-

chesne avait décidé d'offrir un cadeau à ses employés ainsi qu'à tous les intervenants de l'entreprise et du milieu pour les remercier de leur précieuse collaboration au développement de la compagnie.

Parmi ces investissements on remarque la construction d'un nouveau siège social situé au 333, rue Saint-Jean à Yamachiche, lequel a ouvert ses portes pour accueillir le personnel en juin dernier. Cet édifice moderne et prestigieux pour la région, est tout à l'honneur de ses ouvriers qui ont travaillé avec ardeur et enthousiasme pour permettre cette réalisation. Un comité d'employés a travaillé pour choisir le mobilier moderne, adapté au nouvel outil de travail qu'est l'informatique ainsi qu'à la décoration qui est de très bon goût.

La compagnie a également investi de grosses sommes d'argent au cours des dernières années pour moderniser ses procédés de fabrication, et surtout pour améliorer la qualité de vie des travailleurs dans les usines. Voici une petite idée de tout ce qui a été fait.

Dans la modernisation de ses procédés de fabrication, l'unité de nettoyage du fil d'acier dans l'usine de clous a complètement été modifiée afin d'éliminer tout rejet d'oxyde de fer ou autres contaminants non conformes aux normes de l'environnement.

Duchesne et fils a également complété un vaste programme pour l'assainissement de ses eaux usées. De cette façon, la compagnie s'est dotée, pour le plus grand bien de ses ouvriers, de l'entreprise et de la municipalité d'Yamachiche, de réseaux souterrains (canalisation) d'eau potable industrielle et d'égouts, d'un réseau de protection contre l'incendie, d'étangs artificiels pour le recyclage des eaux usées, la récupération des eaux pluviales et la protection contre l'incendie.

Ces investissements ont eu pour effet d'alléger les charges financières de la municipalité et de pondérer le compte de taxe des citoyens parce que la trop forte demande d'eau de Duchesne nuisait au bon fonctionnement du réseau municipale. Si Duchesne et fils avait décidé de

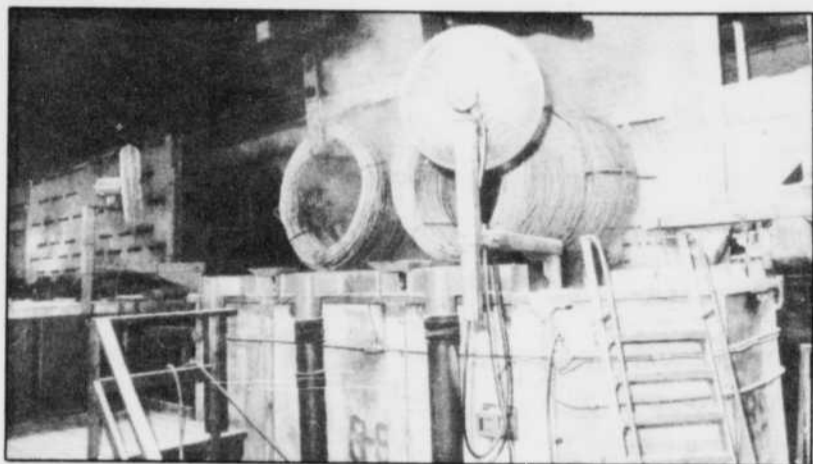
ne pas investir de gros montants d'argent pour devenir autosuffisant, c'est Yamachiche qui aurait dû améliorer son réseau pour répondre aux besoins de ses citoyens.

Au cours des cinq dernières années, l'entreprise a également mis sur pied une nouvelle usine de fabrication de pellicules de polyéthylène. Elle tient à féliciter son personnel pour sa réussite complète. Les ouvriers de l'usine de vinyle quant à eux, peuvent être fiers d'avoir introduit et maîtrisé le procédé de co-extrusion pour la fabrication des revêtements de vinyle.

Tout à tour les usines de profilage des aciers plats et d'aluminium, de fabrication de clous ainsi que celle de treillis soudés, ont vu augmenter et améliorer leurs outillages de production pour améliorer la qualité de vie des travailleurs et la fabrication. Dans le même sens, un programme de ventilation des aires de production a été réalisé dans les usines et les cafétérias.

Finalement, l'implication du syndicat a grandement aidé l'entreprise à mettre en place un plan conjoint pour la santé et la sécurité des travailleurs.

L'entreprise Duchesne et fils est peut-être là depuis 1927, mais elle a su évoluer et investir pour répondre aux exigences sans cesse grandissantes de l'environnement et de la société.



Le fil machine doit être nettoyé dans des bains d'acide avant d'être utilisé pour fabriquer des clous. L'entreprise a investi d'importantes sommes d'argent pour changer le principe afin d'éliminer tout rejet d'oxyde de fer ainsi que d'autres contaminants non conformes aux normes environnementales.

**NOUS
SALUONS
AVEC
PLAISIR
LA RÉUSSITE
DE
DUCHESNE
ET FILS
UNE
COMPAGNIE
DYNAMIQUE
PRÊTE À
RELEVER
LES DÉFIS
DE L'AVENIR!**

VOS PORTES ET FENÊTRES

POURRAIENT BIENTÔT S'OUVRI... SUR UNE

MAGNIFIQUE PISCINE!

En plus d'effectuer un bon placement en vous procurant portes et fenêtres chez FENEXPERT, vous courez maintenant la chance de gagner une superbe piscine creusée CITADELLE.

Il est prouvé que vous récupérez déjà en moyenne 71% de votre investissement lorsque vous achetez des portes et fenêtres d'aluminium ou de vinyle de qualité lorsque vous vendez votre maison dans la même année. "Remodeling octobre 1989".

Pour être admissible au tirage d'une piscine creusée CITADELLE, il vous suffit de demander une soumission de portes et fenêtres chez l'un des marchands FENEXPERT. **Aucun achat n'est requis.**

Rentabilisez votre investissement... réalisez votre rêve... Passez nous voir bientôt!



PISCINE
Valeur de: 12.000 \$
Dimension: 14' x 28'

* Règlements du concours en magasin
* Un coupon par soumission - une soumission par client dans tout le réseau Fenexpert
* Offre valide du 1er mai au 2 juin 1990 chez les marchands participants

UN SPÉCIALISTE DOMINE TOUS-LES-AUTRES

FENEXPERT

Portes et fenêtres

OUVERTEC INC.

SALLE DE MONTRE

1344, CHEMIN STE-MARGUERITE, POINTE-DU-LAC



HEURES D'OUVERTURE
Lundi au vendredi 8h à 17h
Samedi 9h à 12h

ESTIMATION GRATUITE **377-2005** FAX: 377-3028



Superbe, à l'extérieur...



extraordinaire à l'intérieur.

Un siège social superbe

Avant d'investir dans un siège social, Duchesne et fils a attendu d'atteindre une stabilité de croissance continue, que les usines soient bien établies et qu'elles soient vraiment rentables. Le moment venu, l'entreprise n'a pas cherché à économiser. Elle voulait ce qu'il y avait de mieux et c'est réussi. C'est peut-être beau de l'extérieur mais de l'intérieur c'est extraordinaire.

Quand on entre dans le nouveau siège social, on reste bouche bée tellement c'est impressionnant. Ce n'est pas moderne, c'est futuriste, raffiné. Les couleurs sont chaudes, accueillantes, la décoration est soignée et sophistiquée. Il y a de belles toiles. Tout a été pensé pour procurer une ambiance de travail agréable à tous les employés. Et ce n'est pas juste beau au coup d'oeil, les plans ont été conçus pour faciliter le travail des employés et tout le monde travaille avec le sourire parce qu'ils ont participé à la réalisation du projet. C'est un très bel établissement dont tous sont fiers.

Une excellence reconnue...

Au cours des années, Duchesne a mérité de nombreux prix en reconnaissance de son excellent service, de la qualité de ses produits et de son implication sociale.

- 1982: Mercure de la fabrication (Mercuriades).
- 1983: Opération Relance économique pour son leadership.
- 1984: Fournisseur de l'année d'après l'Association des détaillants de matériaux de construction du Québec.
- 1985: Entreprise de l'année en Mauricie d'après le Ministère de l'industrie et du commerce; Semaine nationale de l'entreprise; Honneur au mérite (Club Rotary); «Best All-Round Supplier» d'après l'Association des détaillants de matériaux de construction de l'Ontario.
- 1986: Mention pour la contribution au développement économique du Québec; en hommage à un des bâtisseurs du Québec industriel, le Parc industriel de Bécancour nommé son boulevard principal, Raoul-Duchesne.
- 1988: Méritas au Gala de la MRC de Maskinongé.
- 1990: Le bureau régional du ministère de l'Industrie, du Commerce et de la Technologie a remis une plaque honorifique à M. Marcel Duchesne visant à reconnaître sa contribution dans le développement de l'économie régionale grâce à son entreprise qui compte plus de 400 employés.

Ces honneurs ont été reçues grâce à l'implication de tout le personnel de Duchesne et également grâce la confiance de tous les clients. Les dirigeants de l'entreprise les remercient du fond du coeur.

AMEUBLEMENT DE BUREAU ET SERVICE DE DESIGN



Nous sommes heureux de compter parmi les fournisseurs de Duchesne & Fils et profitons de cette occasion pour souligner leur apport grandissant dans notre économie régionale.

SINCÈRES FÉLICITATIONS.

Les Caisses Enregistreuses

DIJITEC

et **GASTON BÉDARD inc.**

980, Père-Daniel, Trois-Rivières 379-9191

FÉLICITATIONS

AUX ENTREPRISES DUCHESNE ET FILS LTÉE

GARAGE YVON MASSE INC.

1101, boul. Trudel, Shawinigan, G0X 3L0

Tél.: 819-296-3955

À la direction et au personnel de Duchesne & Fils, nos vœux de succès constants et nos sincères félicitations pour tant de mérite!



CIMENTIER

Yvon Désaulniers

Entrepreneur spécialisé

FINITION DE BÉTON



Patios - Piscines - Trottoirs - Entrées - Sous-sol - Garages - Etc.

801, Ste-Anne, Yamachiche, Tél.: (819)296-2328

Nos hommages à la direction et au personnel de Duchesne & Fils

EQUIPEMENT DE RESTAURANT LAROCHE & MONAS CIE LTEE



1655, rue Plouffe
Trois-Rivières

Tél.: 379-4949

Des systèmes d'information efficaces pour faciliter le travail des employés

Le succès d'une entreprise repose sur la communication qu'elle se fasse verbalement, par écrit ou encore par ordinateur. C'est un outil de travail indispensable qui doit être efficace pour progresser.

Durant les années 1990, l'information est devenue une ressource stratégique et elle se doit d'être gérée comme toute autre ressource de l'entreprise. C'est un actif pour l'organisation.

Duchesne et fils est en train de mettre en place une infrastructure pour supporter le plan d'informatisation. Cinq personnes sont actuellement en poste pour élaborer la technologie de support et assister les utilisateurs dans la transition et dans

l'utilisation des systèmes.

Le secteur Systèmes d'information accorde beaucoup d'importance à l'humain car 70% des efforts d'implantation d'un système sont reliés aux ressources humaines alors que 20% sont requis au niveau des données et seulement 10% pour l'ordinateur et les logiciels.

L'employé est incité à la créativité par une participation active dans un concept d'utilisateur-proprétaire de son système. Une approche globale et évolutive respectant les besoins réels de l'organisation est privilégiée. Du fait, le client interne, c'est-à-dire l'utilisateur a un rôle pro-actif.

Bien que l'informatisation corporative soit en pleine phase

de réalisation, plusieurs secteurs peuvent compter sur des outils informatisés pour supporter les opérations, la gestion et la prise de décision.

Les services de la paie, la comptabilité générale et les statistiques de vente sont tous informatisés. Les prochaines éta-

pes à réaliser sont la prise de commandes, la distribution, la comptabilité de gestion, la planification de production, l'entretien de l'équipement et la gestion des ressources humaines.

Contrairement à ce que plusieurs pensent, l'informatique

n'est pas là pour remplacer les employés mais plutôt pour permettre le développement de chacun dans la réalisation des objectifs de l'entreprise. Il faut se rappeler que «*Quelle que soit la qualité du système, il ne sera jamais plus performant que celui qui l'opère.*»



L'ordinateur central est situé au milieu de la bâtisse. Très peu de personnes y ont accès, seulement les employés de ce département.

**MERCI DE VOTRE CONFIANCE
ENVERS NOUS ET NOUS SOMMES
FIERS D'AVOIR CONTRIBUÉ À LA
RÉALISATION DE CE PROJET PAR
LA LOCATION D'OUTILS.
FÉLICITATIONS POUR VOTRE
NOUVELLE BÂTISSE AINSI QU'À
CEUX QUI ONT CONTRIBUÉ
À VOTRE RÉUSSITE.**

**L'ÉQUIPE DE LOCATION
C.D.A. INC.**

**620, BOUL. ST-LAURENT EST, LOUISEVILLE
228-3234 — 228-5238**

La maison ST-LOUIS & FILS est heureuse de souligner la réalisation du magnifique édifice de DUCHESNE & FILS et profite de l'occasion pour témoigner du dynamisme de la direction et du personnel de cette prospère entreprise.

**ST-LOUIS FILS
LTÉE**

Jacques Saint-Louis, président
Michel Saint-Louis, secrétaire
SERVICE — DIGNITÉ — DISCRÉTION
POINTE-DU-LAC - YAMACHICHE - LOUISEVILLE -
ST-THOMAS - ST-SÉVÈRE

Nous sommes assurés que toute la population se joint à nous pour offrir des félicitations à L'entreprise DUCHESNE & FILS Ltée, qui se classe si avantageusement dans le domaine industriel.

Nous ajoutons les vœux les meilleurs aux administrateurs et au personnel qui ont su rendre cette entreprise, qui joue un rôle prépondérant dans notre municipalité, aussi prestigieuse!



ANDRÉ CHAINÉ, maire



MUNICIPALITÉ D'YAMACHICHE

MAIRE:

André Chainé
Siège 1:
Réal Girardin
Siège 2:
Serge Lamy

Siège 3:
Pierre Buisson
Siège 4:
Michel Isabelle
Siège 5:
Carmen Girardin

Siège 6:
Yvon Lamy

Secrétaire-trésorier:
Paul Désaulniers



L'imprimerie de Duchesne et fils embauche deux personnes. Ce département produit tout le matériel imprimé dont l'entreprise a besoin. Tout... sauf les factures commerciales et ça viendra un jour.

La force de Duchesne: Son autosuffisance

La force de Duchesne; son autosuffisance dans le but d'obtenir toujours les meilleurs services et ce dans les délais prescrits. Pour ce faire l'entreprise s'est dotée d'un service d'imprimerie des plus complets où deux personnes travaillent.

Grâce à tout cet équipement (photocomposition, système de caméra, impressions de couleurs, presses, etc) Duchesne imprime elle-

même ses guides d'utilisation qu'on retrouve à l'intérieur des boîtes, tous les documents internes, les autocollants sur les boîtes, etc etc. La seule chose que l'imprimerie ne fait pas ce sont les factures commerciales.

Cela viendra peut-être avec le temps puisqu'un projet est en cours dans le but d'améliorer l'équipement du service d'imprimerie.

Outre son imprimerie, Duchesne peut se fier sur sa propre flotte de camions, un atelier mécanique, de menuiserie et d'ici peu son propre service d'incendie.



Duchesne à Bécancour...

Si vous circulez régulièrement dans le secteur industriel de Bécancour, vous avez certainement remarqué le nom du président-fondateur de Duchesne et fils, M. Raoul Duchesne, sur certains panneaux de signalisation. En effet, la Ville de Bécancour a ainsi nommé un boulevard en l'honneur de ce grand homme qui a fait énormément pour l'économie de notre région.

NOS MEILLEURS VOEUX DE SUCCÈS



PORTES ET FENETRES

J. M.

FERRON

1158, Ste-Anne, Yamachiche (Qué), GOX 3L0
Tél.: (819) 296-2121 et 296-2282

Jean Yves

CLOUTIER

INC.

TECHNICIEN EN POSE
DE PAPIER PEINT.

8572 Victor-Hugo,
Shawinigan, Qué. G9N 7P9

539-6120

Nos plus sincères félicitations et nos meilleurs voeux de succès à la direction de Duchesne et Fils ltée.

I. GAGNON & FILS (1983) INC.

Matériaux de construction
Quincaillerie, plomberie
et peinture

Abonnés tél. Milot
268-5524
(819) 228-5506

150, ST-LOUIS, STE-URSULE, COMTÉ DE MASKINONGÉ JOK 3M0

Nous voulons exprimer toute notre admiration à l'endroit de DUCHESNE & FILS ltée, une entreprise qui a su conquérir une place hautement enviable sur le plan industriel. À la direction et au personnel, nos sincères félicitations pour une aussi belle réussite.

- CHARPENTE D'ACIER SUR MESURE
- FABRICATION ET ERECTION
- VENTE D'ACIER
- FERREMENTS D'ACIER
- SOUDURE SUR CHANTIER



1300, CHEMIN STE-MARGUERITE
POINTE-DU-LAC, QUE.
GOX 1Z0

TÉL. BUREAU: 377-1818

Les usines et leurs caractéristiques

TÔLE GAUFRÉE

La première usine implantée chez Duchesne et fils est celle de la tôle gaufrée laquelle fut installée dans une ancienne étable en 1946 puis relocalisée à deux reprises par la suite; d'abord en 1957 puis sur le terrain actuel en 1963. Deux employés travaillaient sur une presse manuelle qui coûtait à l'époque \$90.



L'usine de tôle.



L'usine de clous.

Cette usine compte maintenant une quarantaine d'employés. Il y a trois presses sophistiquées, deux sont des presses hydrauliques à contrôle numérique. On y fait des moules standards et plus spécialisées, des tôles gaufrées sur mesure en acier ou en aluminium au fini galvanisé, pré-peint ou galvalume dans une grande gamme de couleurs.

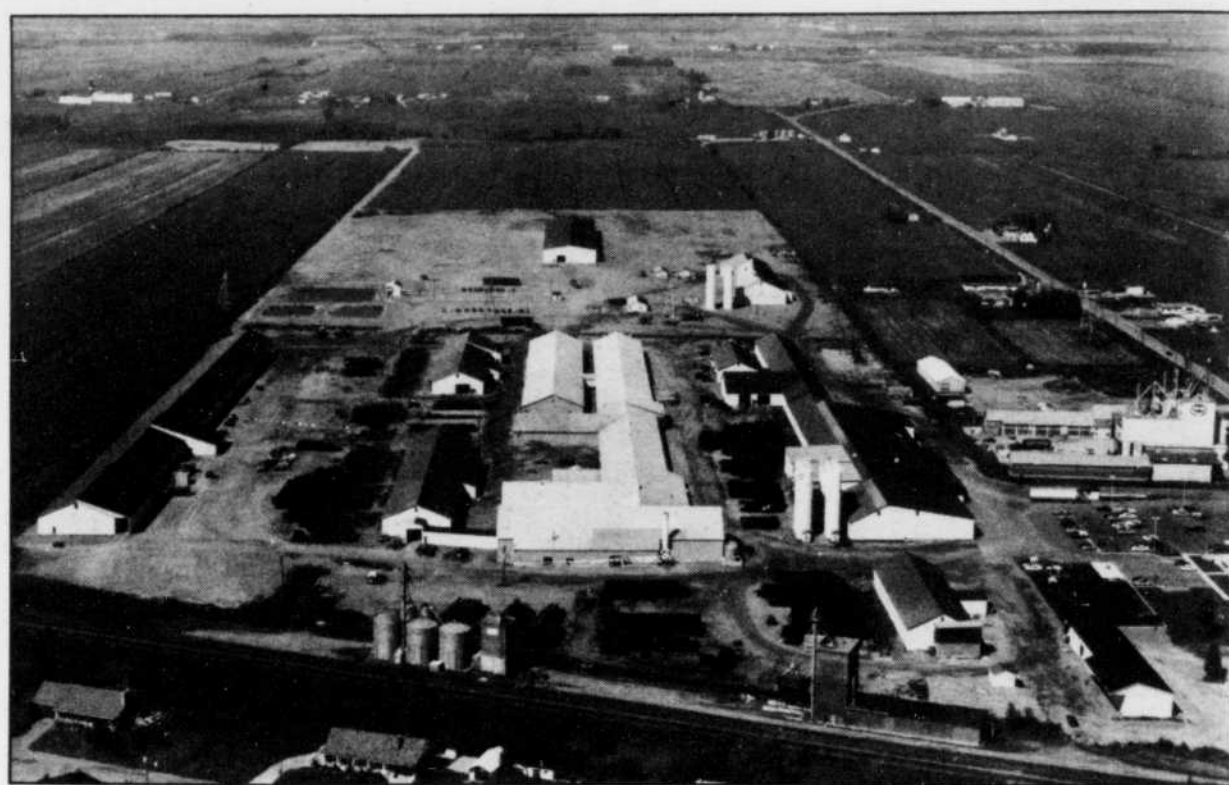
- Première usine
- **Matières premières:** acier/aluminium.
- **Utilités:** toitures, revêtement extérieur ou intérieur.

USINE À CLOUS

L'usine à clous a été construite en 1971 et a commencé à opérer l'année suivante. Cependant, entre temps, il y a eu l'usine de portes et de châssis, de clôtures à neige en bois et le moulin à scie de Parent.

115 personnes travaillent dans l'usine à clous, il y a trois équipes de travail et le personnel doit faire preuve de grande précision et avoir le sens de la mécanique.

On y fabrique des dizaines de sortes de clous; du demi pouce au 14 pouces, brillants, en phosphate, en acier inoxydable ou galvanisé. On peut l'acheter en format d'une livre, 5 lbs ou encore 50 lbs. En tout il y a



Une vue aérienne du complexe des usines de Duchesne et fils à Yamachiche.

900 items différents.

Le clou est le produit Duchesne qui a vraiment permis à l'entreprise de se faire connaître. C'est sa plus importante production.

- Deuxième usine
- **Matières premières:** fil machine de différents grades et diamètres.
- **Production:** jusqu'à 1,000 clous à la minute.

TREILLIS ET LATTES MÉTALLIQUES

En opération depuis avril 1974, l'usine de treillis et de lattes métalliques compte une vingtaine d'employés. Cette usine fonctionne avec trois équipes de travail.

L'équipement vient d'Autriche et sert à fabriquer du treillis métalliques (un genre de carrelage) servant d'armature au béton et des lattes métalliques pour faciliter l'application du stucco.

Il y a deux sortes de treillis: au fil uni, lisse ou au fil déformé lequel donne plus d'emprise. Ce dernier est surtout utilisé pour renforcer les tuyaux de bétons. Il y a également du fil flexicage utilisé pour un type bien précis de tuyau de béton.

- Troisième usine
- **Matières premières:** acier ou aluminium.
- **Utilités:** construction et fabrication de tuyaux de béton.

USINE D'ALUMINIUM

Les activités de l'usine d'aluminium ont commencé en 1975. 14 hommes y travaillent lesquels doivent faire preuve de précision en raison des nombreux ajustements pour fabriquer les différents types de profilés. C'est tout un art que d'y travailler. Le matériel doit être bien étiré pour éviter les vallons et avoir les bons angles.

Les profileuses sont l'équipement de base. On y fabrique des revêtements d'aluminium dans un vaste choix de couleurs et de profilés. On y fait aussi les soffites, les fascias, les coins de fer pour la pose du gypse, ainsi que plusieurs moules et accessoires.

Le truc: plier l'aluminium graduellement grâce à de nom-



LAURENT SAVOIE
ENTREPRENEUR ÉLECTRICIEN

407 BOUL. DES DOMINICAINS
TROIS-RIVIÈRES OUEST, QC
G9A 3A5

(819) 375-6650

UBALD FOREST & FILS LTÉE

Bois brut et préparé - Poutres de dimensions

- Portes et fenêtres ● Plomberie
- Quincaillerie ● Peinture SICO et Château
- Teinture OLYMPIC
- Revêtement vinyle et aluminium

TOUT POUR LA CONSTRUCTION

374-6285

2250, BOUL. DES RÉCOLLETS

374-6146

LA VISITATION

Sincères félicitations

pour avoir su faire de votre entreprise
un modèle de réussite!



J. ST-CYR & FRÈRES LTÉE
LE CENTRE DE LA RÉNOVATION

3340, Route 157, Mont-Carmel, Valmont, Que. G0X 3J0
Trois-Rivières: Tél. (819) 379-1416 Fax: (819) 379-1753
Shawinigan: Tél. (819) 537-6666

FÉLICITATIONS À DUCHESNE & FILS POUR
SES NOUVEAUX LOCAUX.



LAUNIER LTÉE

POMPES À EAU • PISCINES • TRAITEMENT D'EAU

5825, boul. Royal, Trois-Rivières-Ouest

Tél.: 375-7771

Fax: 375-4026

FÉLICITATIONS POUR VOTRE NOUVEAU PROJET
ET BONNE CHANCE!

STRUCTURES LAMERAIN INC.

FABRICATION
ERECTION CHARPENTES D'ACIER

600 LABONTÉ, DRUMMONDVILLE, P.Q.
J2C 5Y4

Bur.: (819)474-3424 FAX: (819) 474-1962
RICHARD LAPOINTE, ingénieur, rés.: 477-1346
PIERRE MELOCHE, président, rés.: 477-5478

À Duchesne & Fils Ltée, nous offrons nos sincères
félicitations et nous applaudissons à leur succès!



CIL LAMY VARIÉTÉS Inc. CIL

VENTE, RÉPARATION DE BICYCLETTES CCM, PEUGEOT, VÉLOS SPORT
PEINTURE, PAPIER PEINT, PRODUITS POUR L'ENTRETIEN DE PISCINES

241, STE-MARIE, LOUISEVILLE, TÉL.: (819) 228-3344

Suite en page 23

Suite de la page 22

breuses stations lesquelles augmentent l'angle au fur et à mesure.

- Quatrième usine
- **Matières premières:** Aluminium et acier.
- **Utilités:** Construction, revêtement de maisons.

USINE DE VINYLE

Après de nombreuses études, l'usine de vinyle a débuté ses opérations en 1980 à l'aide de deux extrudeuses (machine à extrusion). Depuis 1984 on y fabrique même le composé nécessaire (PVC) à la fabrication du vinyle. La compagnie Duchesne a bâti d'énormes sillos (capacité de 600,000 kg) servant à entreposer la résine. Près d'une cinquantaine d'hommes y travaillent. À ce département, l'expérience est la clé du succès parce qu'il n'y a pas de normes précises à suivre. Une foule de facteurs influencent la recette, l'employé doit

donc être très attentif afin d'être en mesure de faire les ajustements nécessaires.

- **Cinquième usine**
- **Matières premières:** Résine de P.V.C., des additifs et de la couleur.
- **Utilités:** construction et revêtement de maisons.

USINE DE POLYÉTHYLÈNE

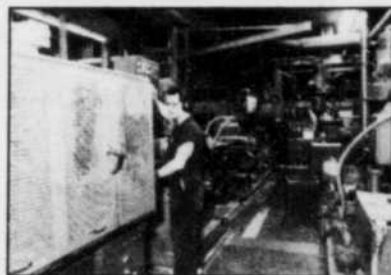
Depuis 1986, Duchesne et fils a ajouté un produit à sa gamme; le polyéthylène (pellicule de plastique). Près de 15 hommes y travaillent pour fabriquer 80 produits finis en deux couleurs différentes: transparent et noir.

Le procédé de fabrication est de chauffer les matières premières pour provoquer des réactions chimiques. Le mélange devient comme une gelée et il est refroidi à l'air. Le plastique monte jusqu'à 50-60 pieds dans les airs. On dirait un énorme ballon d'une circonférence pouvant atteindre jusqu'à 24 pieds. Par la suite il redescend et est plié selon une technique

très spéciale.

Un avantage du polyéthylène de Duchesne c'est qu'en plus d'être résistant et imperméable il est présenté de façon pratique, soit sur un rouleau et dans une boîte.

- **Sixième usine**
- **Matières premières:** résine, composé plus additifs.
- **Utilités:** pour la construction (isolation), couvrir le foin, le bois, etc.



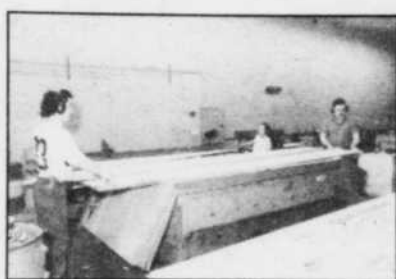
L'usine de vinyle.



L'usine de polyéthylène.



L'usine de treillis métalliques.



L'usine d'aluminium.

Bon succès à cette grande entreprise de chez nous qui a le vent dans les voiles!

LES SPÉCIALITÉS
FERNAND DAIGLE ENR.
Rep.: Jean VANASSE

2850, DE L'INDUSTRIE, TROIS-RIVIÈRES-OUEST, G8Z 4E8
Bur.: (819) 378-6573 Fax.: (819) 378-7778

QUINCAILLERIE

- Industrielle
- Commerciale
- Serrures
- Ferme-portes
- Barres-paniques

AGENT-LIAISON

- Béton
- Adhésif à béton
- Coulis
- Durcisseur
- Epoxy
- Etc.

FÉLICITATIONS!



QUÉVIS INC.

3160, rue Bellefeuille, Trois-Rivières (Québec)
Canada, G9A 5R5
1 (819) 379-0047 — Télécopieur (819) 379-5104

Jean-claude fafard, architecte

5385 bernières, st. léonard, qué. H1R 1M9
(514) 327-0930

Félicitations
à *Duchesne & fils ltée*,
entreprise qui a su se hisser
parmi les plus progressives,
grâce à la qualité de ses
produits
et au dynamisme de la
direction et
du personnel!

NOUS RÉPARONS TOUT GENRE DE PNEUS

MAXI PNEU



Jules Lagacé
président

LAGACÉ ET FILS LTÉE

Alignement et balancement des roues
SERVICE DE PNEUS

autos, camions, tracteurs pour la
ferme, commerces et industries

330, BOULEVARD EST
LOUISEVILLE
228-5421



MERCI!

DU MONDE AU SERVICE DU MONDE

Le travail d'équipe, le souci de bien servir la clientèle, être à l'écoute et communiquer les uns avec les autres sont les bases de la réussite. Chez les Duchesne, il n'existe pas de hiérarchie. Chaque individu est considéré parce qu'il occupe une fonction essentielle au sein de l'entreprise. Pour Marcel Duchesne, et aussi pour Yves, les employés, les clients et les fournisseurs sont les piliers de l'entreprise, c'est pourquoi ils doivent être accueillis avec chaleur et enthousiasme. Tout ce beau monde forme une seule équipe et travaille dans un seul but: répondre aux attentes de chaque intervenant. Travaillons tous ensemble pour s'épanouir et faire grandir notre entreprise car, comme le dit Marcel, "légalement, Duchesne et fils m'appartient mais, moralement, la compagnie appartient à tout le personnel avec qui je suis heureux de la partager."



DUCHESNE
YAMACHICHE & FILS LTEE