

# reflets

Canada-Portugal-Angola...

## Un triangle politique méconnu

**NDLR:** Dans le cadre de l'Opération Angola menée conjointement par les organismes Oxfam, Saco, Rallye Tiers-Monde et Développement et Paix, nous reproduisons ci-dessous un article d'information sur la situation angolaise éla-

boré à partir des dossiers publiés par ces organismes.

Le Portugal, pays d'Europe, maintient trois colonies en Afrique: l'Angola, le Mozambique et la Guinée-Bissau.

L'Angola pays de 5 millions

d'habitants est situé dans la partie sud de l'Afrique. Vieux de 300 ans, le colonialisme portugais se manifeste d'une façon bien particulière en Angola. Alors qu'autrefois, on exportait des esclaves (près de 4 millions en l'espace de 3 siècles), on estime à 1.5 million le nombre

d'Angolais confinés aujourd'hui dans les "aldeamentos" (villages où l'on concentre la population noire afin de faciliter la surveillance et le contrôle policier).

Ainsi le régime du travail forcé, bien qu'abolé officiellement en 1928, existe toujours en Ango-

la. En effet, selon la loi actuellement en vigueur, tout noir, étant dans l'impossibilité de prouver devant les autorités qu'il travaille au moins six mois par an, est passible de travail forcé.

Cette méthode du travail forcé ainsi que l'existence de villa-

Mais il reste encore quatre millions d'Angolais à libérer de la domination portugaise et de la répression armée qui l'accompagne. C'est pourquoi cette lutte sans merci se poursuit quotidiennement dans ce pays d'Afrique.

Le Canada, quoique fort éloigné de ce pays sur le plan géographique, y est relié par deux éléments de première importance: les importations de café angolais et la participation du Canada à l'OTAN.

### Le Canada et l'achat de café angolais

Le Canada achète 6 p.c. des exportations de café angolais. Or, on sait maintenant que le gouvernement portugais prélève un impôt de 2 cents sur chaque 2.2 livres de café exporté pour maintenir leurs forces d'agression en Angola. Si on multiplie le taux d'impôt avec le total des importations canadiennes de café angolais on constate donc que la contribution canadienne à l'entretien des milices portugaises est de l'ordre de \$420,000 (U.S.) par année. Enfin si on considère que 30 p.c. du revenu de la vente du café va au Portugal et que de ce profit, 50 p.c. est directement affecté à la guerre coloniale, nous pouvons donc conclure que la contribution du Canada à la prolongation de la guerre d'agression se chiffre à 1,250,000 dollars (U.S.) par année.

Plusieurs compagnies canadiennes emploient du café angolais dans leurs mélanges, ce sont: les compagnies General Foods, Nestlé, et Standard Brands. Ces compagnies mettent sur le marché les marques suivantes: Yuban, Maxim, Maxwell House, Sanka, Brim, Chase and Sandborn, Nescafé et Taster Choice.

### Le Canada, l'OTAN et le Portugal

Le Portugal, pays le plus pauvre d'Europe occidentale, ne pourrait pas maintenir à lui seul cette guerre d'agression en Afrique. Le gouvernement portugais entretient une armée de 100,000 hommes, une force aérienne de 600 avions et hélicoptères ainsi qu'une marine de guerre équipée d'équipements électroniques.

C'est grâce à l'OTAN si le Portugal peut poursuivre cette agression. Le Portugal fait partie de l'OTAN depuis 1949. Presque tous ces armements lui sont fournis par ses alliés politiques et militaires. Les pays membres de l'OTAN apportent au Portugal un appui militaire et économique concret dans ses guerres coloniales en Afrique. En principe, les livraisons d'armes faites dans le cadre de l'OTAN ne sont effectuées qu'à la condition de ne pas être utilisées en Afrique. En fait, il n'existe aucun contrôle sur l'utilisation de ces armements. Les gouvernements occidentaux savent fort bien que, privé de cet appui militaire, le Portugal ne pourrait poursuivre son agression en Afrique. Des revues militaires et des journaux portugais déclarent d'ailleurs publiquement que les armes fournies dans le cadre de l'OTAN sont de fait utilisées en Afrique.

Outre les fournitures d'armes, les pays de l'OTAN accordent au Portugal une aide financière pour fins militaires. Sans cette aide financière, notamment celle des Etats-Unis et de l'Allemagne, le Portugal ne pourrait se maintenir plus longtemps en Afrique. En outre, de nombreux soldats portugais sont entraînés régulièrement dans le cadre des programmes de l'OTAN.

Il appartient donc aux gouvernements des pays membres de l'OTAN, d'empêcher la continuation de cette guerre caractérisée par une atrocité et une barbarie sans pareilles.

### L'Angola et la politique extérieure du Canada

Devant cet état de fait d'une guerre coloniale atroce en Afrique australe, on se demande comment, si les forces de libération, il est difficile de comprendre la logique de la politique extérieure du Canada. Au contraire, cette politique, quand on y regarde de plus près, est d'une inconsistance décevante. Cette inconsistance provient du large fossé qui sépare les déclarations de principe des représentants gouvernementaux et les actes posés par le gouvernement.

Il y a quelques mois, soit le 25 septembre 1973, le ministre des Affaires extérieures du Canada, M. Mitchell Sharp, déclarait dans un discours adressé à l'Assemblée générale des Nations-Unies: "Nous célébrons, cette

année, le 25e anniversaire de la Déclaration des droits de l'homme et pourtant, dans certaines régions de l'Afrique Australe, des régimes minoritaires attentent aux droits fondamentaux de l'homme en s'opposant, de façon soutenue aux efforts visant à créer l'égalité de tous les hommes. Le Canada reconnaît le bien-fondé de la lutte pour ces droits et pour l'autonomie dans cette partie du monde et il étudie les façons d'élargir son aide humanitaire à ceux qui participent à ces efforts".

Deux éléments concrets viennent contredire cette déclaration de notre ministre des Affaires extérieures: 1) le commerce que le Canada fait avec le Portugal et les régimes racistes d'Afrique du Sud, 2) les alliances militaires auxquelles le Canada participe.

Sur le plan commercial, les relations entre le Canada et l'Angola sont de jour en jour plus étroites. Le Canada ouvrirait d'ailleurs, au début de cette année, une représentation commerciale à Luanda, capitale de l'Angola. Le Canada achète en Angola du pétrole brut, du café et du sisal. Si nous prenons l'exemple du café angolais, nous pouvons suivre l'augmentation des importations canadiennes de ce produit.

Importations canadiennes de l'Angola	1960	1963	1968
770,000 lbs de café; valeur: \$160,000; valeur totale des importations: \$210,000.			
2,125,000 lbs de café; valeur: \$630,000; valeur totale des importations: \$730,000.			
21,130,000 lbs de café; valeur: \$7,110,000; valeur totale des importations: 7,720,000.			

Le cas du pétrole est encore plus démonstratif. Jusqu'en 1966, la production "d'huile brute" en Angola était minime. L'exploitation des champs Calinda par la Gulf Oil transformera radicalement la situation. En effet, entre les mois de janvier et septembre 1972, le Canada a importé de l'Angola une

valeur de 16.4 millions d'huile brute". Notons qu'en 1971 la production totale d'huile brute avait été de 84 millions.

Si on additionne les importations de café et de pétrole, on réalise que l'Angola est montée en deuxième position chez les pays d'Afrique qui exportent vers le Canada, après la Nigéria et avant l'Afrique du Sud. Si on y regarde de plus près, on constate qu'en 1972, près du quart des importations du Canada de l'Afrique venait de l'Angola.

Sur le plan militaire, nous revenons à la question de l'OTAN. Il a été démontré plus haut dans ce texte que le Portugal utilisait des armements fournis par des pays membres de l'OTAN, ce qui lui permettait de poursuivre son agression contre les forces de libération angolaises. Le Canada, quant à lui, a cessé l'envoi d'armes au Portugal depuis 1961 mais ses représentants au sein de l'OTAN tolèrent le trafic d'armes dont on a fait mention. Déjà le ministre des Affaires étrangères de la Hollande s'est élevé contre cette situation déplorable. Or le Canada n'a jamais soulevé cette question ou appuyé une question en ce sens lors des rencontres de l'OTAN. Ceci serait un geste fort apprécié des mouvements de libération angolais qui dénoncent ce trafic d'armements.

On constate donc une divergence évidente entre les déclarations de principe et les gestes concrets du gouvernement dans le domaine des Affaires étrangères. En fait deux facteurs conditionnent cette politique extérieure: un facteur d'ordre économique et un facteur d'ordre humanitaire. Le facteur économique a comme enjeu les intérêts des sociétés et compagnies canadiennes en Afrique australe. Le facteur humanitaire repose sur le principe d'égalité raciale des hommes et de leur droit à disposer librement de leur destin. De nombreuses déclarations ont été faites quant au facteur humanitaire. On constate cependant le maintien des relations économiques et politiques avec les pays formellement condamnés: Afrique du sud, Rhodésie et colonies portugaises. Devons-nous donc conclure que le facteur économique est celui qui, jusqu'à aujourd'hui, l'emporte dans le choix politique du gouvernement Canadien?



La cueillette du café en Angola se fait sous les yeux des officiers de l'armée. Naturellement, ces personnes affectées à la surveillance des Angolais sont bien armées.



par Jean-Jacques Larivière, Ph.D.

Psychothérapeute ancien professeur de l'Université de Montréal

## LA PHOBIE: UNE NEVROSE BIEN REPANDUE

Alors que j'étais jeune étudiant en Europe, il m'est arrivé un jour d'assister à une scène qui est demeurée gravée dans ma mémoire. C'était dans le quartier de la gare centrale Termini, un des endroits de la capitale italienne où le trafic est extrêmement dense. En me préparant à traverser une rue, j'ai vu une jeune femme totalement prise de panique devant l'obligation d'affronter ce trafic. Un passant et un policier la prirent par les bras et tout en la rassurant, lui offrirent de l'assister dans ce qui paraissait pour elle une tâche insurmontable. Rien n'y fit. Les membres de la femme se raidirent et il lui était absolument impossible d'avancer d'un pas. Il fallut donc appeler un taxi, on l'y fit monter et elle traversa ainsi la rue. Lorsque l'obstacle eut été franchi, elle retrouva ses sens et continua normalement sa route. Nous avons là un bel exemple d'une des très nombreuses formes que peut prendre la peur et qui se nomme agoraphobie.

Pour mieux comprendre où se situe la phobie dans l'univers des troubles psychiques, essayons de la replacer dans son cadre. A cette fin parlons de l'homme soi-disant "normal". Dans tout individu, nous rencontrons des sensations dues à l'affectivité. Ces sensations qui sont parfois agréables, parfois désagréables, se nomment émotions. Parmi les émotions les mieux connues, il faut mentionner: le plaisir, la peine, la joie, la tristesse, la colère, la peur.

Ces émotions appartiennent à l'appareil psychique normal de tout individu. Il arrive parfois cependant, qu'elles s'expriment ou trop faiblement, ou trop fortement. Lorsqu'elles sont trop fortes, on parle d'hyperémotivité. Il est normal d'éprouver un sentiment de peur devant un lion qui s'échappe de sa cage, mais il est anormal d'être pris de panique devant une fourmi qui creuse dans le sable.

Lorsque l'individu éprouve une très forte émotion parce qu'il a comme le sentiment de faire face à un danger auquel il ne peut échapper et contre lequel il n'a pas de protection, on dit qu'il vit un moment d'anxiété.

Il arrive même parfois que cette anxiété soit si forte qu'elle s'accompagne de phénomènes d'ordre neuro-végétatif. Ainsi par exemple, la personne sous le coup de cette grande anxiété constate que sa respiration devient subitement haletante, que son pouls s'accélère, que son cœur bat violemment, que son corps sue abondamment. Lorsque l'anxiété s'accompagne ainsi de manifestation d'ordre physique, on parle d'angoisse.

Certaines personnes souffrent fréquemment de ce pénible sentiment d'angoisse qui fait qu'elles ont peur de tout et de rien. En réalité, cet état pénible n'est rattaché à aucun objet en particulier. C'est comme une sensation diffuse d'é-

tre toujours inquiet et de se sentir habituellement mal "dans sa peau".

Par contre, il arrive également que ce sentiment pénible d'angoisse envahisse l'individu dans une circonstance particulière et bien déterminée. Cette circonstance peut être soit la présence d'une personne, soit la vue d'un objet, soit l'existence d'une situation. Ainsi, on peut être angoissé devant un chef d'entreprise qui terrifie, ou bien en présence d'un couteau qui pourrait servir à commettre un crime, ou bien encore lorsqu'on se trouve seul dans un endroit vaste et découvert. Lorsque l'angoisse se rattache ainsi à une circonstance bien déterminée et toujours la même, elle s'appelle phobie.

On peut maintenant définir la phobie comme étant une peur angoissée, liée de façon spéciale pour un individu déterminé, à une personne, à un objet ou à une situation qui normalement ne devraient pas causer une telle répulsion.

Le sujet phobique réalise parfaitement qu'il y a manque de proportion entre ce qui lui fait peur et l'émotion excessive qu'il éprouve. Pourtant, il ne peut rien pour maîtriser sa réaction. Tout ce qu'il peut faire, c'est d'éviter dans la mesure du possible, la situation qui l'effraie ce qui l'oblige parfois à restreindre considérablement son activité.

Si l'on considère que tout ce qui peut être objet de crainte peut aussi, pour certains individus, devenir objet de phobie, on comprend facilement qu'il est impossible de dresser la liste complète des phobies. Contentons-nous d'en indiquer quelques exemples parmi les plus connus: l'agoraphobie ou peur des endroits vastes et découverts; la claustrophobie ou peur des endroits clos; l'éreutrophobie ou peur de rougir; la nosophobie ou peur des microbes, des maladies, de la folie; la monophobie ou peur de se trouver seul.

On pourrait encore mentionner différents objets qui peuvent devenir le centre d'une phobie: les couteaux, le sang, les objets pointus en général. Parmi les éléments, il y a la peur du vent, celle des orages, de l'obscurité, de l'eau, du feu.

Il faudrait indiquer enfin, une certaine peur diffuse et généralisée qui ne se fixe pas sur un objet en particulier mais qui est suscitée par une foule d'événements ou de situations dans lesquels le sujet peut se trouver (pantophobie).

Il faut bien se garder toutefois, d'épingler le mot phobie à toutes les situations où nous éprouvons de l'appéhension. Pour l'individu même le mieux équilibré, il y a des choses qui naturellement font "peur". Pourtant, un effort de volonté suffit à surmonter cette appréhension. Il se produit par contre des situations où la peur fait naître anxiété et angoisse, puis se transforme en panique s'il est impossible de fuir cette situation. Lorsque ce phénomène se répète constamment, on peut alors parler de phobie.

ges surveillés assurent un meilleur contrôle policier et militaire sur la population facilitant ainsi l'agression de l'armée portugaise et le pillage des ressources naturelles (café, pétrole, etc.) du pays.

L'Angola, pays éminemment rural, (89 p.c. de sa population est agricole) produit d'abord du café. Produit qui, en 1967 occupait à lui seul 52 p.c. des exportations. Le café joue donc un rôle primordial dans l'économie angolaise. Or presque toutes les plantations de café appartiennent à des colons européens ou à des compagnies étrangères.


### Les forces de libération angolaise

Cette situation d'injustice et de racisme a provoqué la population noire qui s'est organisée pour défendre ses droits les plus fondamentaux. Aussi le Mouvement populaire de Libération de l'Angola s'est donc manifesté pour la première fois le 4 février 1961. En dépit de toute la répression armée et des atrocités portugaises, le MPLA a remporté de grandes victoires. Cette date du 4 février 1961 marque l'attaque par le Mouvement de la prison de Luanda où étaient détenus plusieurs leaders nationalistes. Suite à cette attaque, plus de 3,000 Africains étaient tués par les forces policières et militaires portugaises. En mars de la même année, un soulèvement de la population a chassé les Portugais des plantations de café situées au nord du pays. Ces plantations furent par la suite reprises et les forces de libération durent se retirer dans la jungle. Quoique fort bien armées, les forces portugaises ne purent étouffer ce soulèvement. Aujourd'hui, le MPLA contrôle le tiers du territoire angolais sur lequel vit 1 million d'Africains.

On cherche par cette lutte à obtenir l'indépendance nationale, mais aussi à construire une société nouvelle dans laquelle les structures économiques coloniales seraient détruites. Déjà dans les zones libérées, de nouveaux rapports de production sont expérimentés. Des centres hospitaliers et des écoles ont été édifiés. Des magasins du peuple fournissent à la population des produits de première nécessité, des champs collectifs sont mis en valeur par les paysans. La structure politique existante dans les zones libérées implique une participation directe de la population et l'existence de comités d'action élus directement du peuple.



Un Aldeamento, ou sorte de camp de concentration où l'on surveille la population angolaise.



**FOUCHER inc.**  
signifie **ÉCONOMIES**  
sur la **GAZOLINE**  
et sur

- \* parties d'automobiles
- \* électricité
- \* quincaillerie
- \* plomberie, etc.

**FOUCHER inc.**

1053, ST-SACREMENT      SHAWINIGAN  
Tél. : 539-5433

## Fondation Tex-Scope Plus de \$63,000 donnés en bourses

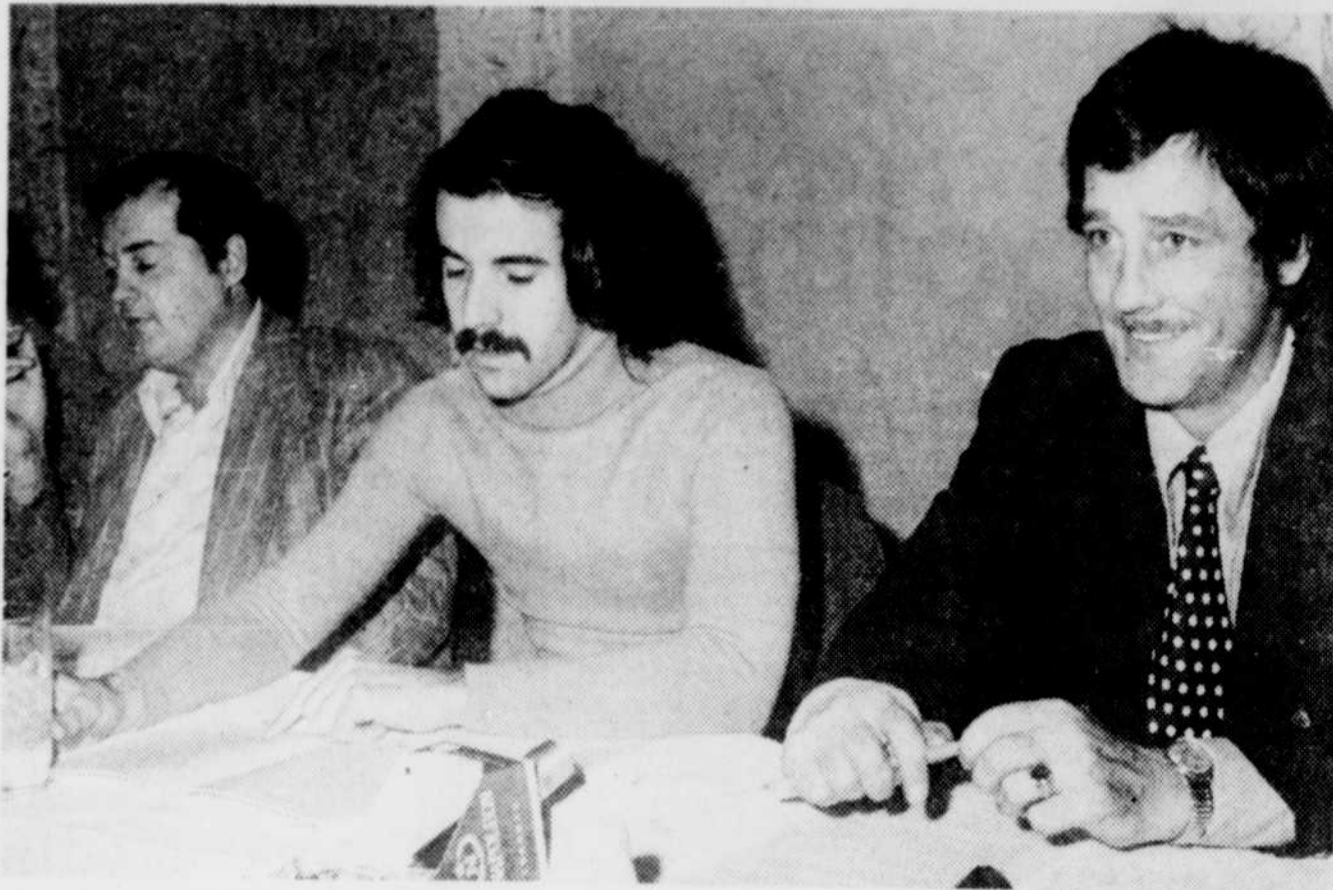
SOREL (LB) — Durant l'année scolaire 1972-1973, la Fondation Tex-Scope a accordé pas moins de \$63,240 en bourses à des étudiants de la spécialité technique des textiles donnée par le campus de Saint-Hyacinthe du collège régional Bourchemin.

Ces bourses se sont réparties comme suit: 32 bourses complètes et une bourse partielle à 27 étudiants de 3e année, et 26 étudiants de 2e année respectivement. Parmi les finissants de l'année dernière, on comptait 22 garçons et 6 filles.

Pour l'année scolaire 1973-1974, la Fondation Tex-Scope a renouvelé 23 bourses à autant d'étudiants maintenant en 3e année et en a accordé une nouvelle pour un total de 24.

On sait que ces bourses sont accordées ou non suivant une recommandation d'un jury de sélection formé de représentants des industries membres de la Fondation et du secrétaire de celle-ci, M. Georges Moore.

Au cours de son assemblée générale annuelle la tenue au campus de Saint-Hyacinthe du CEGEP régional, la Fondation Tex-Scope a élu les membres de son bureau de direction pour l'année 1973-1974. Ce sont M. Jean-Guy Dionne, de Dionne Spinning Inc., président; M. Yves-B. Handfield, de Crompton and Knowles, vice-président; M. Georges Moore, du Collège régional Bourchemin, secrétaire-trésorier; MM. R.C. Maddock, de Bruck Mills; Norman Moore, de TFFC; Lawrence McDonough, de Dominion Textile; François Tremblay, de Wabasso et Arthur Laviguer, de Célanse Canada, tous directeurs.



## Conférence de presse au congrès de la FAS

Trois des dirigeants de la Fédération des affaires sociales qui ont assisté à la conférence de presse, hier avant-midi, au congrès de la FAS. De gauche à droite, M. André Bolduc, du comité d'action politique de la FAS, M. Pierre Simard, secrétaire du comité d'action politique et M. Renaud Flynn, président de la FAS. (Photo Bo-Soleil)

## Emission d'obligations par la ville de Nicolet

NICOLET (AP) — La ville de Nicolet a reçu neuf propositions pour l'achat d'obligations au montant de \$488,500 et dont les sommes serviront à financer divers projets d'immobilisations en cours ou réalisés à l'intérieur de la ville.

L'offre la plus avantageuse a été soumise par les courtiers Clûche et Associés Ltée, avec un loyer de 9.034. Ce bureau propose d'acheter les obligations à

98.57 pour cent de leur valeur et de les vendre sur le marché avec un taux de rendement de 8.75 pour cent, avec échéance en 1983.

Les autres soumissions sont venues de Brauit, Guy, Chaput Inc., René-T. Leclerc, Banque Provinciale, Lévesque et Beau-bien Inc., Crédit Québec Inc., Banque canadienne Nationale, Raymond Camus Inc., Tassé et Associés Ltée.

## Une récollecion groupant plus de 125 représentants de communautés religieuses

ARTHABASKA (RL) — A la résidence des sœurs de la congrégation Notre-Dame à Arthabaska s'est déroulée une récollecion charismatique groupant plus de 125 représentants des communautés de prière, venus d'une dizaine de ville du Québec et même d'Ottawa.

L'abbé Gérard Marier anima cette rencontre dont le thème principal était l'espérance.

A l'écoute de la parole, dans des lectures de l'ancien et du nouveau testament, des documents de Vatican II, ces per-

sonnes réunies réfléchissaient en silence, partageaient et priaient.

Pres de la moitié des participants étaient des jeunes de 16 à 25 ans. Il y avait aussi des couples, certains accompagnés de leurs enfants. Il y avait aussi des prêtres, des religieuses et des religieuses. Ces récollecions à tous les deux mois font suite à des réunions hebdomadaires dans chaque centre.

Il fut décidé que la prochaine rencontre intercommunautaire se tiendrait à Drummondville, vers la fin de janvier 1974.

## Formation d'un club de photographie à Tracy

TRACY (L.B.) — Une trentaine de membres du personnel de l'école secondaire Bernard-Gariépy de Tracy, dont plusieurs enseignants, viennent de former un club de photographie, afin de se familiariser avec les techniques de cet art aux nombreuses utilisations pédagogiques.

Les réunions du "Club Photo" se tiennent une fois la semaine et sont animées par M. Raymond Dutremble, du centre audio-visuel régional et Pierre Bernard, du sous-centre de l'é-

cole Bernard-Gariépy. L'école a versé une somme de \$30 au club pour l'aider à s'organiser et le Studio Blanchet de Tracy lui a fourni de l'équipement.

On songe à étendre aussi les activités du cercle au personnel de l'école secondaire Fernand-Lefebvre. Même si le "Club Photo" est encore tout récent, ses membres étudient déjà de nombreux projets, dont celui de la tenue éventuelle d'une exposition.

## Au Richelieu de Saint-Léonard



M. Fernand Aubry (assis) a été élu président du club Richelieu de Saint-Léonard, succédant à Me Laval Simard. Ce dernier occupera dorénavant le poste de secrétaire. Le bureau de direction comprend également (de gauche à droite sur la photo) MM. Raymond Guvin, vice-président, Georges-A. Lemire, Laval Simard,

Maurice Ouellet, Marcel Leblanc et Victor Courchesne. Le club Richelieu célébrera du 16 au 22 décembre la semaine Richelieu. Des petits pains seront à cette occasion offerts en vente aux citoyens de Saint-Léonard. Les profits seront versés aux oeuvres que soutient le club Richelieu.

## Le nouveau maire invité du club Richelieu

# Le développement industriel est une priorité à Plessisville

PLESSISVILLE (GAB) — Le Dr Guy Pelletier, président, et les membres du Richelieu de Plessisville ont reçu le nouveau premier magistrat de la ville de l'Érable comme conférencier à un souper régulier du club, à Marie Fortier a donné un résumé des réalisations accomplies par l'administration municipale dont le mandat a pris fin en octobre, administration dont il faisait partie depuis quatre ans.

Une nouvelle source d'approvisionnement en eau potable et

une centrale de filtration sont en tête de liste sur ces réalisations, a fait remarquer M. Fortier; il a ajouté que le conseil municipal a déjà fait des démarches pour obtenir des réductions dans le coût de l'assurance-feu à la suite de cette importante réalisation et que des réponses favorables sont attendues des entreprises concernées.

Le premier magistrat de la ville de Plessisville a déclaré que plusieurs projets importants étaient à l'étude par la nouvelle

administration municipale. Le développement industriel reçoit principalement l'attention des édiles et des mesures sont prises pour aménager efficacement le parc réservé à cette fin, initiative qui a pour but de favoriser l'établissement d'entreprises manufacturières sur ces terrains dont la ville de Plessisville est propriétaire depuis quelques années.

Dans le programme de développement industriel en préparation, un nouvel élément, celui de l'eau potable en abondance,

est un facteur sur lequel les édiles s'appuient pour les avantages à offrir aux hommes d'affaires, a déclaré M. Fortier.

### L'aréna

La question du projet de l'aréna est un autre domaine où M. Jean-Marie Fortier a donné d'intéressants détails aux membres du Richelieu. Une tâche importante est déjà accomplie en ce qui concerne les études préliminaires sur le coût de réalisation d'un tel projet, a dit le premier magistrat de la ville de Plessisville. Esquisses et estimés, préparés par le service du génie de la ville, sont comparés avec ce qui existe déjà ailleurs et ces comparaisons laissent voir que les coûts prévus seraient établis de façon assez précise.

Quant à la rentabilité, c'est une chose sur laquelle il serait prématuré de compter, a souligné M. Fortier. Il a ajouté qu'un comité travaillait sur ce projet et que ce projet serait soumis à la population dès que tout sera à point sur cette question.

On a profité de ce souper-causerie au Richelieu de Plessisville pour accueillir et initier un nouveau membre. Il s'agit de M. Raymond Soucy; ce dernier est le secrétaire-gérant de la Caisse populaire de Laurierville. Le Dr Guy Pelletier, président du Richelieu, s'est fait l'interprète de ses collègues pour souhaiter la bienvenue à M. Soucy parmi les effectifs du mouvement. Par ailleurs, la période des amendes a été particulièrement fructueuse; le coût de voyage aux Antilles s'est augmenté, pour certain, de la contribution à verser au Richelieu pour la caisse de la jeunesse...

## Les bénévoles à Drummondville

# Stage de formation pour les administrateurs en loisirs

par Gilles LEBEL

DRUMMONDVILLE — C'est aujourd'hui que se déroulera le stage de formation pour administrateurs bénévoles en loisirs à la polyvalente La Poudrière du 1125, boulevard Jean-de-Brebeuf de Drummondville-Sud.

Ce stage de formation est offert à tous les bénévoles qui oeuvrent dans les comités de loisirs des petites municipalités, dans les comités paroissiaux des grosses municipalités, ceux qui oeuvrent au sein des exécutifs des clubs d'âge d'or et au développement du loisir dans leur milieu, et également à tous les responsables de groupements, de troupes, oeuvrant dans la région centre du Québec. Ce stage pour administrateurs bénévoles en loisirs est organisé par le

Conseil régional des loisirs centre du Québec en collaboration avec le Haut-commissariat à la jeunesse, aux loisirs et aux sports.

Le programme de ce stage de formation est composé de cinq ateliers, dont trois auront lieu dans l'avant-midi et les deux autres dans l'après-midi. Le signal du départ sera donné à 8 h 30, pour les inscriptions suivies de la présentation et explications de l'ordre du jour.

A 9 h 45, départ pour les ateliers. Les thèmes principaux des ateliers pour l'avant-midi seront: ATELIER No 1; il sera question d'assurances-feu, vol et responsabilité. Les sujets abordés seront: les sortes d'assurances, la protection, les réclamations, possibilités de l'assurance-responsabilité, etc. M. Arthur Désilets, courtier d'assurance (CDA) sera le paneliste.

Me Normand Jutras, avocat de Drummondville, sera le paneliste à l'Atelier no 2, en ce qui concerne "La loi et les loisirs". Il sera question d'incorporation, d'enregistrement, de contrats, etc. "La location des locaux et des équipements des régionales

et municipales scolaires" sera le thème principal à l'Atelier no 3 avec plusieurs sujets au programme. M. Paul-Emile Daigle, directeur du service des équipements, représentant la régionale Saint-François ainsi que M. Réjean Simard, de la Commission scolaire de Drummondville, sont les panelistes invités.

Dans l'après-midi, à compter de 13 h 30, "Les municipalités et le loisir", à l'Atelier no 4. Les panelistes invités sont M. Gaétan Yelle, maire de Ste-Eulalie et vice-président de la Conférence des maires du centre du Québec; M. Roland Janelle du Conseil régional de loisirs centre du Québec Inc., et M. Roger Traversy, maire de St-Nicéphore. A l'Atelier no 5, il sera question "des structures régionales et votre organisme". M. Jolot Dion, de l'Association régionale de crose, M. Gérard Yergeau de l'Association régionale de balle-molle et le personnel du Conseil régional de loisirs centre du Québec sont les invités.

Plusieurs panels se dérouleront au cours de la journée afin de permettre aux stagiaires de poser les questions qui ont sorti de l'atelier à des spécialistes présents en tant que panelistes.

## La Chambre de commerce s'occupe de démerite et de la crise de l'énergie

PRINCEVILLE (GAB) — Deux questions ont principalement retenu l'attention des membres de la Chambre de commerce de Princeville, lors d'une activité qui a eu lieu au Turhututu, sous la présidence de M. Claude Gagnon. En premier lieu, l'assistance a profité d'une causerie sur les points de démerite, avec M. Jacques Rivard, directeur du service de la police de Princeville et sur l'ivresse-mètre, avec le sergent Claude Bélisle de la Sûreté provinciale. Les deux invités ont donné des détails intéressants sur les sujets en cause et fait un rapprochement entre le système des points de démerite et les précisions obtenues avec l'appareil ivresse-mètre.

L'autre sujet principal sur lequel on s'est penché à la Cham-

bre de commerce de Princeville est la nécessité de sensibiliser la population à la crise de l'énergie qui sévit actuellement. Un comité a été formé à cette fin et la direction en a été confiée au Dr Marc St-Hilaire; ce dernier avait d'ailleurs proposé d'inscrire cet article à l'ordre du jour de la réunion. Comme action première dans ce domaine, le comité a convenu d'entreprendre une campagne de propagande en faveur des restrictions volontaires, la population sera invitée, par divers moyens, à pratiquer l'économie sur le pétrole, l'énergie électrique.

D'autre part, M. Claude Gagnon, président de la Chambre de commerce a souligné que le recrutement tirait à sa fin; déjà plus de 75 membres sont inscrits.

## entre/voisins

● **SAINTE-EULALIE** — Le Club autonome de Sainte-Eulalie organise, ce soir, une soirée sociale à l'intention de ses membres et du public, afin de recueillir les fonds nécessaires à l'aménagement et à l'entretien des sentiers au cours de l'hiver. La soirée se déroulera à l'école centrale de Saint-Léonard-d'Aston. Il s'agit d'un "bal des québécois" et les participants sont invités à se parer de leurs plus belles guenilles.

● **VICTORAVILLE** — Le club Optimiste de Victoriaville a décidé de reporter à la fin de janvier 1974 son gala annuel de Monsieur et Mademoiselle Personnalité jeunesse. Une conférence de presse expliquant les raisons de ce changement avait lieu hier en fin d'après-midi à la brasserie Bon-Vivant.

● **VICTORAVILLE** — Hier soir par contre avait lieu chez Guy Saint-Pierre Auto de Victoriaville l'inauguration officielle de son salon de la petite voiture. On a profité de l'occasion pour présenter au public la nouvelle Bobcat de Mercury.

● **WARWICK** — Il y aura assemblée régulière des Filles d'Isabelle de Warwick, mercredi le 5 décembre à 20 heures à la sacristie. Par ailleurs, mardi le 11 décembre à la salle du Canton de Warwick, à 20 heures, il y aura dépouillement de l'arbre de Noël qui consiste en un échange de cadeaux entre les soeurs secrètes.

● **VICTORAVILLE** — Des cours sur la vie intérieure donnés par le rév. père Gignac débuteront dimanche le 9 décembre à 20 heures, à la sacristie de l'église Sainte-Victoire. Ces cours seront donnés une fois par mois.

● **VICTORAVILLE** — 97 nouveaux membres joindront la confrérie des Chevaliers de Colomb alors qu'ils passeront, dimanche à Victoriaville, leurs deuxième et troisième degrés. On sait que c'est la seconde initiation en moins d'un mois du conseil 1254 des Chevaliers de Colomb. L'officier conférant du troisième degré sera M. Raymond Roberge de Saint-Gabriel-de-Brandon.

● **PRINCEVILLE** — Le syndicat des employés des saisons Inc., de Princeville avait inscrit une activité spéciale à son programme de novembre. Il s'agissait de rendre hommage à quatre membres à leur retraite après un quart de siècle de services aux abattoirs locaux de Legrade Inc. Le groupe à l'honneur comprend MM. Rosaire Morand, Ena St-Cyr, Dollard Prince et Félix Turgeon.

● **CHESTER** — Les étudiants de Sainte-Hélène-de-Chester, dirigés par Mlle Suzanne Ouellette, préparent la représentation d'une pièce de théâtre, la tragédie-comédie "Smash" en deux actes, une création de Michel Fortier, sera présentée au public le samedi 1er décembre, à 20 h 15 à l'école Centrale. Les acteurs sont des étudiants qui désirent collaborer avec les Fermières en vue d'organiser une fête paroissiale pour les enfants durant la période des Fêtes. Les fonds recueillis avec "Smash" serviront à cette fin.

## Un agent d'information sera au service du CEGEP de Victoriaville

VICTORAVILLE (RL) — M. Roland Henry, directeur général, annonce que le CEGEP de Victoriaville vient de retenir les services de M. Jean-Paul Bernier, à titre d'agent d'information. Cette nomination a été ratifiée par le comité exécutif au cours de sa réunion régulière du 26 novembre.

M. Jean-Paul Bernier est originaire de la région de Montréal mais il demeure dans la région depuis bientôt deux ans. Il est âgé de 37 ans. Il possède une longue expérience dans le domaine de la production de documents publicitaires et d'information, de la réalisation de films documentaires et même de longs métrages ainsi que la création et la réalisation de diverses publications. Il fut, entre autres, au service de l'Office national du film, de la compagnie de production Cinépix, de

l'Office du film du Québec, etc. Il a également contribué à la création et à la réalisation de diverses publications pour Expo '67. Depuis le mois d'août dernier, il était professeur à la leçon au CEGEP de Victoriaville, en cinéma.

Comme agent d'information, il aura, entre autres choses, à recueillir des informations pour fins de présentation aux différents groupes du CEGEP ainsi qu'à la population en général; il participera à la production des prospectus, communiqués et autres documents de publicité. Il pourra être appelé à participer également à des émissions radio-phoniques et à agir comme intermédiaire auprès de la presse parlée et écrite.

M. Bernier entrera dans ses nouvelles fonctions le 3 décembre.

## Elections au club Richelieu-Sorel



Les membres du club Richelieu Sorel se sont choisis un nouveau président pour l'année 1974, lors de la réunion tenue mardi soir. En effet, la présidence du club a été confiée à M. Louis Marchand, gérant de la Banque Royale de Sorel. Les autres membres de l'exécutif sont le notaire Benoit Cloutier, vice-président, le notaire Gilles Gougeon, secrétaire et responsable des conférenciers, M. Claude

Saint-Denis, trésorier, M. Réal Messier, maître de cérémonies, M. Yvon Duguay, publicitaire et responsable du recrutement et M. Jean-Claude Dugré, responsable du "Giblotin", journal du club. Le président sortant de charge, M. Yves Drainville, fait également partie du bureau de direction à titre d'ex-président. Sur la photo, dans l'ordre, MM. Cloutier, Drainville, Marchand et Saint-Denis.

Dans la ville de Plessisville

## La Chambre s'intéresse au commissariat industriel

PLESSISVILLE (GAB) — Le projet d'un commissariat industriel retient au plus haut point l'attention de la Chambre de commerce de Plessisville qui a consacré toute une séance à l'étude de la question. Pour la circonstance, Me Jules Bellavance, président de la Chambre de commerce, avait invité M. Reynald Gonthier, représentant régional du ministère de l'Industrie et du Commerce du Québec. Prés d'une centaine de membres de la Chambre de commerce, des dirigeants municipaux ont pris part à la manifestation, preuve de l'intérêt que tous portent à ce projet d'un commissariat industriel pour Plessisville et la région. Me Jules Bellavance a présenté son invité à la suite d'un succulent souper pris au motel Le Phare.

M. Reynald Gonthier a souligné que le ministère de l'Industrie et du Commerce du Québec avait mis sur pied, il y a deux ans, un plan dont le but est de favoriser l'établissement de commissariats industriels. Par la mise en application de ce plan, les autorités désirent favoriser le développement industriel des localités et, principalement, des agglomérations.

Par ce plan, Québec peut contribuer financièrement jusqu'à 50 p.c., avec maximum de \$30.000, le coût de maintien d'un commissariat industriel, aide qui s'applique à la rétribution du personnel et à certaines dépenses administratives de bureau d'un tel organisme. M. Reynald Gonthier a souligné que le ministère de l'Industrie et du Commerce favorise la formation de commissariat industriel pour une région ou une agglomération mais pourrait donner de l'aide financière à une localité ou des efforts ont été

faits pour s'adjoindre, sans résultats, d'autres centres voisins.

### Parcs industriels

Le représentant régional du ministère de l'Industrie et du Commerce a fait remarquer qu'il y avait possibilité d'obtenir de l'aide financière du Québec pour des projets d'études sur l'établissement de parcs industriels et d'entreprises. M. Gonthier a précisé que, selon des statistiques, environ 70 p.c. du développement industriel provient d'entreprises déjà existantes dans un milieu. Il a ajouté que les sommes affectées à la promotion industrielle au Québec variaient entre \$0.70 et \$3 par tête de population selon l'attention donnée à la promotion industrielle par les milieux concernés.

Par ailleurs, M. Gonthier a déclaré que les entreprises déjà en place devraient recevoir une meilleure attention en ce qui concerne leurs possibilités de développement. Le délégué régional du ministère de l'Industrie et du Commerce a dit à son auditoire que le territoire qu'il a sous sa direction est très vaste, que son bureau est à Victoriaville, et que le secteur dont il a la responsabilité compte plus de 300 entreprises manufacturières.

### Commissaire industriel

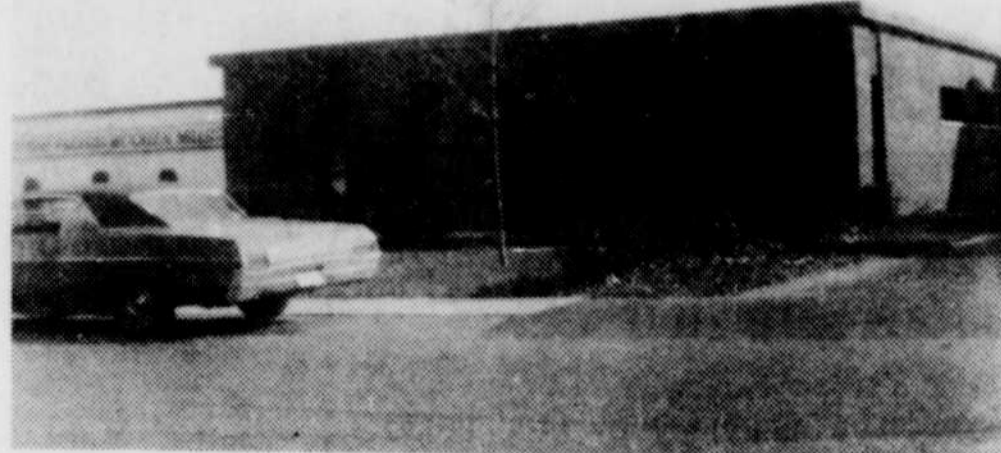
Le choix d'un commissaire industriel est un point important à considérer, a déclaré M. Reynald Gonthier. Cinq responsables sont chargés d'approuver ou de rejeter le postulant proposé par une ville, a-t-il précisé; ce choix est soumis à l'approbation de deux représentants du ministère de l'Industrie et du Commerce, deux représentants

de la municipalité concernée et un de l'Association des commissaires industriels. Le projet de tenir des sessions intensives sous forme d'information sur la promotion industrielle et des commissariats industriels est un domaine qui retient actuellement l'attention des autorités, a souligné M. Gonthier. Ces sessions seraient organisées sur le plan communautaire, a-t-il ajouté.

### Des possibilités

M. Reynald Gonthier a fait remarquer que Plessisville avait une structure industrielle qui faisait l'envie de plusieurs autres localités; c'est là une raison suffisante pour étudier sérieusement le projet d'un commissariat industriel, a-t-il ajouté. Il existe au Québec 217 programmes pour aider au développement industriel et un commissariat industriel pourrait faire profiter avantageusement le milieu de tout ce que peuvent offrir ces programmes. Québec reconnaît que Plessisville a une mission industrielle et attend les demandes.

Plusieurs membres de la Chambre de commerce ont animé le forum qui a suivi l'exposé de M. Reynald Gonthier. Le maire de la ville de Plessisville, M. Jean-Marie Fortier, a déclaré que l'une des premières réalisations projetées par son administration était la formation d'une Commission industrielle. Pour sa part, M. J.-A. Forand, maintenant à la retraite après avoir contribué au développement de la grande entreprise qu'est Forano Liée, a fait remarquer que pour atteindre un objectif, il fallait s'occuper de ses affaires et poser des gestes positifs.



## Agrandissement à la Filature Plessis

Une progressive entreprise industrielle de Plessisville a réalisé au cours des mois derniers un important projet d'agrandissement et de modernisation. La Filature Plessis Ltée, dont M. L. Veilleux est le président et directeur général, a ainsi agrandi considérablement ses espaces affectés à la production et aux

services. Ces améliorations ont donné lieu à des investissements de quelques centaines de mille dollars. La photo ci-dessus donne une idée de l'extérieur actuel des établissements de la Filature Plessis Ltée, rue St-Colixte, à Plessisville. (Photo B.L.B.)

## La zone pastorale Richelieu veut ramener des familles à l'Eglise

SOREL (LB) — A sa dernière assemblée, la zone pastorale Richelieu, qui groupe les paroisses du comté de Richelieu, s'est donné comme objectif prioritaire, pour un an et un peu plus, d'aider à cheminer dans la foi un certain nombre de familles qui ont pris leur distance vis-à-vis l'Eglise. Ce devrait être dans la mesure du possible, surtout des familles ouvrières, comme signe spécial de la charité du Christ, a souligné le président de la zone, l'abbé Léopold Phénix, curé de la paroisse

de Sainte-Anne-de-Sorel. Le nombre de familles à aider reste à déterminer par chaque paroisse, selon un objectif assez exigeant. Il s'agit de conserver et d'augmenter leur foi en Jésus-Christ, a ajouté le président. Evidemment, il n'est pas interdit de leur redonner le goût de venir fêter avec l'assemblée dominicale, notre salut avec Jésus-Christ au saint sacrifice de la messe. Mais pour le moment, a précisé l'abbé Phénix, il s'agit de rencontrer ces chrétiens là

où ils sont et de leur redonner le désir de vivre toutes les dimensions de leur baptême. "Aider à cheminer dans l'amour de Jésus-Christ les chrétiens qui ont quitté l'Eglise sur la pointe des pieds, comme disait un prêtre de la zone. Quant aux moyens "nous en avons dressé une liste qui sera à revoir avec des laïcs bien sûr". Comptant d'abord sur l'aide du Seigneur, "nous espérons rendre un grand service à la zone en répondant, au fond, aux besoins les plus fondamentaux de l'homme", a ajouté l'abbé Phénix.

### Participation des laïcs

A l'avenir, les laïcs participeront de plus en plus aux décisions de la zone pastorale de Sorel-Tracy. Ils seront invités aux réunions des assemblées régulières qui ont lieu environ six fois par année et qui réunissent les prêtres de la zone et des représentants des personnes engagées à plein temps dans les divers secteurs de la pastorale, comme le secteur familial (familiaux ou gens mariés), le secteur ouvrier ou des catéchètes. Toutes les personnes engagées à plein temps en pastorale seront invitées aux assemblées générales qui auront lieu une ou deux fois par année. Si c'est possible, ils siégeront au conseil exécutif.

Leur présence, a souligné l'abbé Phénix, est indispensable dans tout travail d'envergure, en pastorale. Ils sauront apporter aux réunions un écho plus fidèle de leur problème et suggérer des solutions peut-être plus près de la réalité. Lors de la dernière assemblée de la zone pastorale, à laquelle assistaient vingt-deux prêtres; curés, vicaires et aumôniers scolaires, les responsables de la pastorale familiale dans la région de Sorel, l'abbé Bernard Gendron, Mme Gisèle Lavigne, en charge des services aux jeunes couples et Mme Georgette Demers en charge des services aux mères, chefs de famille, ont été accueillis. Ces derniers ont expliqué leurs activités et souligné ce qu'ils attendaient des prêtres de la zone pastorale dans leur action.

Dans la région de Sorel

## L'objectif de la clinique de donneurs de sang est largement dépassé

SOREL (LB) — La première clinique de sang de CJSO qui s'est déroulée, lundi le 26 novembre à Sorel et mardi le 27 novembre à Tracy, a obtenu un franc succès avec un total de 759 donneurs, soit 444 à Sorel et 315 à Tracy. L'objectif avait été fixé à 600 pour les deux jours. Devant cette réussite des plus encourageantes, le directeur général de Radio-Richelieu Limitée, M. Pierre Vachon, a annoncé que la direction de la station avait décidé de continuer à patronner, chaque automne, la clinique de sang de la Croix-Rouge, qui sera connue sous le nom de Clinique de Sang de CJSO. Cette clinique a été organisée

en collaboration avec la filiale de Sorel de la Croix-Rouge canadienne les cercles des filles d'Isabelle de Sorel et de Saint-Joseph-Tracy et d'autres associations de la région.

Selon les chiffres compilés par la Croix-Rouge sur les collectes de sang effectuées depuis 1971 à Sorel et à Tracy, c'est la clinique de CJSO qui a obtenu le plus grand nombre de donneurs.

En effet 759 bouteilles de sang ont été recueillies au cours des deux jours, comparativement à 396 en juin 1971; 502 en novembre 1971; 690 en mai 1972; 328 en décembre 1972 et 545 en mai 1973.

## Le public pourra visiter une école à aires ouvertes

PRINCEVILLE (GAB) — L'école

Sacré-Coeur de Princeville sera ouverte, pour visite par le public, le dimanche 9 décembre, de 14 h à 17 h. Pour tous, ce sera l'occasion de se rendre compte sur place de la façon dont sont aménagées les classes où l'enseignement se donne selon les structures "aires ouvertes". L'école Sacré-Coeur de Princeville est la première dans la région des Bois-Francs et le territoire avoisinant où l'enseignement se fait selon ces structures; l'école a été agrandie et réaménagée à cette fin au cours de 1973 et quelque 900 élèves du niveau élémentaire et de la maternelle y sont reçus pour

l'année scolaire 1973-74.

La direction de la Commission scolaire Prince-Daveluy, dont M. Germain Pepin est le président, a confié au comité de l'école la tâche d'organiser cette visite du dimanche, 9 décembre. Toute l'équipe et ses collaborateurs seront à l'oeuvre ce jour-là, aux heures déterminées pour les visites, en vue d'accueillir parents, éducateurs et toute la population en général.

Cette invitation s'adresse non seulement au secteur de la Commission scolaire Prince-Daveluy mais également aux intéressés des autres territoires scolaires de la région.

## C'est demander si peu.



Le nouvel appareil Kodak pocket Instamatic 10.

Moins de \$28. Le prix peut changer sans préavis.

## Rencontres de préparation au mariage

VICTORIOVILLE (RL) — Les responsables du service de préparation au mariage de la région des Bois-Francs annoncent que plusieurs séries de rencontres auront lieu après la période des Fêtes, vers la mi-janvier. Ces rencontres auront lieu à Victoriaville, Princeville et Warwick.

Ces rencontres ont lieu une fois par semaine pendant huit semaines. Toutes les séries de rencontres auront lieu le dimanche après-midi, excepté une série qui aura lieu le jeudi soir à Victoriaville. Les responsables sont pour Princeville, Roch et Paulette Rancourt, pour Warwick, Gilberte et Michel Hébert, pour Victoriaville, Denis Morin et Michel Constant, Georges Tarakjian et Jean-Guy Brochu. Ceux qui désirent des renseignements supplémentaires sont priés de communiquer avec ces responsables. Ceux-ci tiennent à aviser les couples qui veulent suivre les rencontres que les inscriptions doivent être faites à l'avance.

Les produits KODAK sont disponibles chez:

**Pollack**  
CENTRE VILL. CARRE DES FORGES

**PHOTO-HALL** Centre Commercial LES RIVIERES  
1295 Hart / Trois-Rivières

**Studio St-Cyr**  
1295 Hart / Trois-Rivières

Tel.: 379-3444 Centre d'Achats Trois-Rivières-Ouest  
Tel.: 375-1155

Tel.: 374-8864



# CHAUFFEURS de TAXI

Tel que l'exigent le règlement 4, en date du 25 octobre 1972 et les amendements apportés par la suite, les chauffeurs de taxi doivent depuis le 1er novembre 1973, posséder un permis du Bureau des véhicules du ministère des Transports du Québec. Ceux qui ne détiennent pas de permis doivent le demander immédiatement, en utilisant la formule ci-dessous afin que la demande soit étudiée au plus tôt.

MINISTÈRE DES TRANSPORTS  
Bureau des véhicules automobiles  
Hôtel du Gouvernement, Québec

DEMANDE DE PERMIS DE CHAUFFEUR DE TAXI  
APPLICATION FOR TAXICAB CHAUFFEUR'S PERMIT

NOM / SURNAME: \_\_\_\_\_ PRÉNOMS USUELS / GIVEN NAMES: \_\_\_\_\_ N° ASSURANCE SOCIALE / SOCIAL INSURANCE NO.: \_\_\_\_\_

NOM DE FILLE / MAIDEN NAME: \_\_\_\_\_ PRÉNOMS DE FILLE / MAIDEN GIVEN NAMES: \_\_\_\_\_

ADRESSE SUR VOTRE PERMIS DE CONDUIRE / ADDRESS ON YOUR DRIVER'S LICENSE: \_\_\_\_\_ NOUVELLE ADRESSE, S'IL Y A LIEU / CHANGE OF ADDRESS IF ANY: \_\_\_\_\_

LOCALITE / LOCALITY: \_\_\_\_\_ COMTE / COUNTY: \_\_\_\_\_ CODE POSTAL: \_\_\_\_\_ LOCALITE / LOCALITY: \_\_\_\_\_ COMTE / COUNTY: \_\_\_\_\_ CODE POSTAL: \_\_\_\_\_

PROPRIETAIRE DU OU DES VEHICULE(S) - TAXIS / TAXICAB(S) OWNER: \_\_\_\_\_ NOM ET PRÉNOMS / NAME AND GIVEN NAMES: \_\_\_\_\_

TERRITOIRE DE TRAVAIL ACTUEL / AREA COVERED: \_\_\_\_\_ ANNUATION DU VEHICULE UTILISE / REGISTRATION OF THE TAXICAB USED: \_\_\_\_\_ AN / YR: \_\_\_\_\_

À L'USAGE DU BUREAU  
CC CM CN IR NAS PC S  
C E H S EN  
5.00 PN  
N

S.V.P. VEUILLEZ COMPLETER CETTE SECTION  
PLEASE COMPLETE THIS SECTION

CITOYENNETÉ / CITIZENSHIP  
 CANADIEN DE NAISSANCE / NATIVE CANADIAN  
 CANADIEN NATURALISÉ / NATURALIZED CANADIAN  
 AUTRE / OTHER  
 IMMIGRANT REÇU / LANDED IMMIGRANT

DATE: \_\_\_\_\_ TEL: \_\_\_\_\_

ORIGINE / REG: \_\_\_\_\_ X \_\_\_\_\_  
SIGNATURE: \_\_\_\_\_

- Voici comment procéder:
- Remplissez la formule ci-dessus, sauf la partie ombrée, et signez-la.
  - Joignez les documents suivants:
    - une photocopie de votre carte d'assurance-sociale,
    - SI VOUS N'ÊTES PAS NÉS AU CANADA, veuillez joindre une copie OFFICIELLE de votre certificat de citoyenneté canadienne OU d'immigrant reçu. (Ce document ne vous sera pas retourné)
  - Expédiez le tout au:
 

Bureau des véhicules automobiles  
Permis de chauffeur de taxi  
880 chemin Ste-Foy,  
Québec 6, Qué.

N.B.  
Zéro frais à part de la formule ci-dessus sont disponibles dans les autocars au Bureau des véhicules automobiles.

GOUVERNEMENT DU QUÉBEC  
MINISTÈRE DES TRANSPORTS  
Bureau des véhicules automobiles



# COURS AUX ADULTES

## CEGEP de VICTORIAVILLE

### ATTESTATION D'ÉTUDE EN INITIATION A LA GESTION AGRICOLE "CO-EXPLOITATION"

A compter de janvier 1974, les agriculteurs auront la possibilité de poursuivre des études en gestion agricole "Co-exploitation" (comptabilité, droit, finance, administration, marketing, relations humaines).

Pour de plus amples informations, téléphoner à nos bureaux ou aux personnes suivantes:

Mme Clément Lefebvre  
783-6532  
BAIEVILLE

M. Yvon Thibodeau  
398-5225  
STE-PERPETUE

M. Reynald Frechette  
382-2973  
ST-PAUL DE CHESTER

M. Pierre Gaudet  
293-3858  
NICOLET

M. Hector Rivard  
298-2611  
GENTILLY

M. Jean-Marc Lampron  
758-1571  
VICTORIAVILLE

#### ETUDES EN SYNDICALISME

387-982-71 Relations industrielles et Conventions collectives  
387-981-71 Administration et relations de travail  
387-971-71 Sociologie du travail

#### Attestation d'étude en informatique

(programmeur intermédiaire)  
420-201-70 Init. à la programmation  
420-101-70 Init. à l'informatique  
410-201-71 Comptabilité II

### CERTIFICAT D'ÉTUDES COLLÉGIALES EN TECHNIQUES POLICIÈRES ET ASSISTANCES SOCIALES, ATTESTATION D'ÉTUDES COLLÉGIALES EN TECHNIQUES DE GARDERIE.

Le choix des cours pour ces techniques est fait par les étudiants à partir du programme et de leurs besoins professionnels. Toute personne intéressée doit s'inscrire à nos bureaux.

#### C.E.C. EN SECRETARIAT

410-107-71 Init. au droit des affaires  
410-116-71 Structure de l'entreprise  
420-900-71 Init. à la programmation  
412-73 Sténographie  
412-73 Dactylographie  
410-145-71 Rôle et fonction de la secrétaire

#### A.E.C. EN SECRETARIAT

410-145-71 Rôle et fonction de la secrétaire  
410-107-71 Init. au droit des affaires  
410-116-71 Structure de l'entreprise  
420-101-70 Init. à l'informatique.

#### A.E.C. EN SECRETARIAT (412.31.73)

410-116-71 Structure de l'entreprise  
410-145-71 Rôle et fonction de la secrétaire  
410-107-71 Init. au droit des affaires  
420-900-71 Init. à la programmation

#### Certificat en techniques administratives

Option: secretariat de direction 410.06.00  
410-201-71 Comptabilité II  
410-107-71 Init. au droit des affaires  
410-116-71 Structure de l'entreprise  
410-145-71 Rôle et fonction de la secrétaire  
410-140-71 Sténographie  
410-141-71 Dactylographie

#### Option: production 410.04.00

410-201-71 Comptabilité II  
410-107-71 Init. au droit des affaires  
410-116-71 Structure de l'entreprise  
410-109-71 Elements de production

#### Option: finance 410.03.00

410-201-71 Comptabilité II  
410-116-71 Structure de l'entreprise  
410-107-71 Init. au droit des affaires  
410-123-71 Analyse quantitative et décisions financières  
420-900-71 Init. à la programmation.

#### A.E.C. Techniques administratives

Option: comptabilité 410.43.73  
410-201-71 Comptabilité II  
410-107-71 Init. au droit des affaires

#### Attestation d'étude en informatique

(Analyse de système junior)  
420-505-70 Conception de systèmes  
201-103-73 Calcul différentiel et intégral I  
420-606-70 Grands domaines d'application et département d'informatique.

#### Option: gestion coopérative 410.43.73

410-201-71 Comptabilité II  
410-107-71 Init. au droit des affaires  
410-116-71 Structure de l'entreprise

#### A.E.C. Techniques de la construction

410-136-71 Lecture de plan  
240-103-70 Construction générale I  
240-230-70 Construction générale II

#### A.E.C. en Etchnique du meuble et bois ouvré

410-901-68 Etude de temps et mouvements (chronométrage)  
410-901-68 Etude de temps et mouvements (mouvement)

## TEMPS PLEIN (RECRUTEMENT PROVINCIAL)

Ebenisterie	14-01-74 (B)	130 jours
Opérateur de machines à bois	14-01-74 (B)	100 jours
Assemblage de meuble	14-01-74 (A)	90 jours
Assemblage de meuble	18-02-74 (A)	90 jours
Opérateur de machines à bois	11-03-74 (B)	100 jours
Assemblage de meuble	19-03-74 (B)	24 jours
(A): Débutant		
(B): Perfectionnement		

## INFORMATION ET INSCRIPTION

du 4 au 12 décembre  
de 9h à 22h

CEGEP de Victoriaville

475 est, Notre-Dame  
Casier postal 68  
Victoriaville — G6P 4B3  
**(819) 758-1571**

## CEGEP de SHAWINIGAN

#### TECHNIQUES HUMAINES

350-903-69 Animation et psychologie sociale  
350-904-69 Relations humaines  
350-911-79 Psychologie industrielle  
387-981-71 Administration et relations de travail  
387-965-71 Développement régional planifié  
RH4-004-74 psychologie sportive

#### TECHNIQUES DE LABORATOIRE MEDICAL

EPA-100-73 Biochimie (recyclage R.T.)

#### TECHNIQUES DE LA MECANIQUE

241-950-70 Hydraulique  
241-952-69 Design d'hydraulique et de pneumatique  
242-101-71 Dessin technique (Sciences graphiques I)

#### TECHNIQUES DU GÉNIE CIVIL

240-101-71 Arpentage I  
240-103-70 Construction générale I  
240-606-70 Estimation

#### INFORMATIQUE

420-101-70 Introduction à l'informatique  
420-911-73 Introduction au langage Fortran  
420-915-73 Introduction au langage RPG

#### Techniques d'assistance sociale

388-201-73 Techniques d'intervention sociale auprès des individus  
350-110-69 Psychologie de l'enfant

#### Techniques d'éducation spécialisée

351-981-71 Gerontologie II  
351-250-73 Introduction au travail de groupe

#### TECHNIQUES DE SECRETARIAT

410-101-71 Comptabilité I  
410-144-71 Procédés de secretariat  
410-107-71 Droit des affaires  
410-116-71 Structure de l'entreprise  
350-904-69 Relations humaines

#### TECHNIQUES ADMINISTRATIVES

410-101-71 Comptabilité I  
410-201-71 Comptabilité II  
410-301-71 Comptabilité III  
410-115-71 Marketing I  
410-215-71 Marketing II  
410-134-71 Négociation collective  
410-133-71 Evaluation des tâches et la rémunération  
410-116-71 Structure de l'entreprise  
410-110-71 Finance I  
410-117-71 Organisation et méthodes (time study)  
410-943-73 Gestion coopérative  
410-107-71 Droit des affaires  
EPH-100-73 Techniques d'expression orale  
EPH-100-72 Rédaction de rapports.

#### TECHNIQUES POLICIÈRES

310-402-71 Droit pénal II  
310-101-72 Criminologie générale

#### PHYSIQUE

EPA-107-73 Transformation des unités de mesure  
203-111-73 Physique générale

#### TYPE DE RECONNAISSANCES

Certificat d'études collégiales:  
Cours No 410.53  
Attestation d'études collégiales:  
Cours No. 210.31.33, 240.31.32, 33, 34,  
241.33, 243.32, 410.32, 33, 34,  
412.31, 420.31

#### COURS OFFERTS A ST-TITE

410-115-71 Marketing I  
350-904-69 Relations humaines  
351-981-71 Gerontologie II  
601-924-67 Langue de l'administration

#### COURS OFFERTS A LA TUQUE

#### TECHNIQUES HUMAINES

350-904-69 Relations humaines

#### TECHNIQUES DE SECRETARIAT

410-107-71 Droit des affaires  
410-116-71 Structure de l'entreprise

#### TECHNIQUES ADMINISTRATIVES

410-101-71 Comptabilité I  
410-201-71 Comptabilité II  
410-115-71 Marketing I  
410-107-71 Droit des affaires  
410-116-71 Structure de l'entreprise  
410-134-71 Négociation collective

#### Techniques d'éducation spécialisée

351-981-71 Gerontologie II

#### INFORMATIQUE

420-101-70 Introduction à l'informatique

#### TECHNIQUES FORESTIÈRES

201-317-71 Statistiques

N.B.: Les cours marqués d'un \* sont aussi offerts sous la forme de sessions intensives.

## INFORMATION ET INSCRIPTION

du 3 au 15 décembre  
le jour: de 9h à 17h  
le soir: de 19h à 21h  
Samedi de 9h à 17h

COLLÈGE DE SHAWINIGAN  
655, de la Station - Shawinigan  
G9N 6V8  
**(819) 537-9351**

Du 3 au 7 décembre  
le soir: de 19h à 21h  
ÉCOLE EUGÈNE CORBEIL  
Boulevard Ducharme  
La Tuque

les 10 et 11 décembre  
le soir: de 19h à 21h

Polyvalente Paul Lejeune  
405, St-Joseph - St-Tite

**Hockey juvénile Nicolet-Yamaska**

**Normand Perreault aide la cause du Baieville**

par André PROVENCHER

NICOLET — Deux buts de Normand Perreault, dont un réussi dans un filet désert, ont assuré un triomphe de 4-2 aux Epervières de Deschailions contre les meneurs de la ligue de hockey juvénile Nicolet-Yamaska, les Bruins de Baieville, jeudi soir, à l'aréna de Nicolet.

La victoire du Deschailions rétrécit à trois points l'écart entre les deux équipes au sommet du classement. Raymond Chretien et Yves Demers ont aussi compté pour les vainqueurs. Jocelyn Manseau et Max Caya ont réussi les buts du Baieville.

Un autre programme double du circuit juvénile sera présenté demain après-midi, à l'aréna de Nicolet. A 14 h 00, Baieville sera opposé à Bécancour, et à 15 h 30, Nicolet fera face à Deschailions.

Chez les compteurs du circuit, Gabriel Benoit, des Bruins de Baieville, domine avec une fiche de 22 points, soit onze buts et autant d'assistances. Il est ta-

lonné de près par Alain Poliquin, des Braves de Bécancour, qui a accumulé douze buts et sept assistances. Denis McMahon, des Bruins, occupe le troisième rang avec sept buts et huit assistances, pour un total de quinze points. Roger Béllisle, du Buffet Nico de Nicolet, et François Lafond, du Baieville, se partagent le quatrième rang avec une fiche de treize points chacun. Enfin Mario Paradis suit avec un total de douze points, résultat de quatre buts et huit assistances.

**Classement**

	pt	pp	pp	pp	pts
Baie.	12	8	3	1	17
Desch.	12	5	3	4	14
Nicol.	12	4	6	2	10
Bécan.	12	3	8	1	7

**Compteurs**

	b	a	pts
Benoit G., Baie.	11	11	22
Poliquin A., Béc.	12	7	19
McMahon D., Baie.	7	8	15
Béllisle R., Nic.	7	6	13
Lafond F., Baie.	6	7	13
Paradis M., Nic.	4	8	12

**Le patin-thon a connu du succès à Sorel**

SOREL (CB) — Le patin-thon, organisé au profit du hockey mineur de Sorel, a rapporté un montant de \$10,763.71. Il y a une nette amélioration du Côté monétaire sur l'année passée, car on avait amassé \$7,600. Cependant ce total d'argent n'est pas officiel car il y a toujours des

personnes qui refusent de tenir leur engagement à cette oeuvre. Fait à souligner, les Rebelles du Campus Sorel-Tracy sont venus collaborer à cet événement en effectuant cent quatre-vingt-cinq tours de patinoire, entre 12 h 30 et 1 h 30, tant à reculons que par en arrière.

Plusieurs personnalités connues de la région étaient présentes à cet événement: M. Mario Deguise, superviseur des sports de la ville de Sorel, M. Jacques Guertin et Germain Côté, respectivement président et directeur des Epervières de Sorel, M. Claude Gauthier, responsable des instructeurs du hockey mineur de Sorel, M. Jean-Denis Bouchard, président de la ligue Continentale-Richelieu, M. Yves Drainville, président du club Richelieu-Sorel, de même que plusieurs représentants de la ligue Continentale dont: Denis Rajotte, Jacques Moreau, Yves Roberge, Bertrand Bond, Claude Giguère de la ligue de

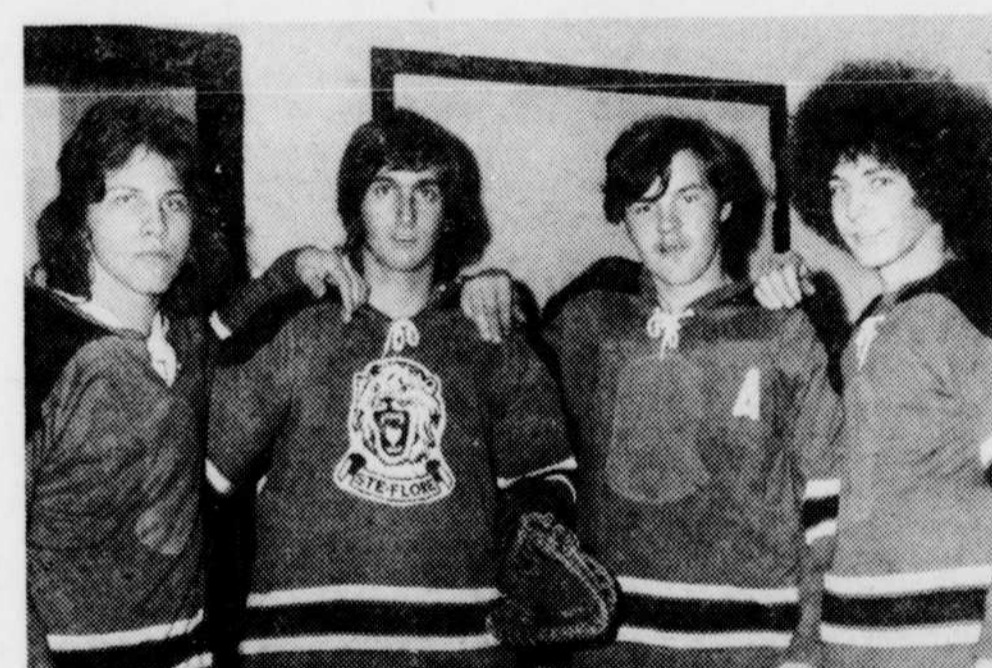
hockey mineur BGM, Réal Forest, Richard Swartz, parrain-atomes, Gaëtan Hébert, de Hébert Sports, Laurent Delainey, des Dunes Sorel-Tracy, Daniel Cournoyer, Bertrand Gagné, Gilles Valois de l'Harmonie Calixa-Lavallée, Jean-Yvon Houle, éditeur bien connu, ainsi que plusieurs autres figures dominantes de la région. Notons que M. Luc Poupard, maire de Sorel, et son épouse, parrain et marraine du patin-thon, en plus de Georges Lalancette, échevin, rehausseront le prestige déjà établi de cet événement annuel.

**Un mini-tournoi d'échec à Victoriaville**

VICTORIOVILLE (RL) — Dans le but de trouver un représentant junior valable pour la région des Cantons de l'Est, un mini-tournoi d'échec est tenu à Victoriaville en fin de semaine.

André Capistran, directeur régional pour la Fédération des joueurs d'échecs du Québec Inc., organise en effet un tournoi entre René Fourmier de Warwick et Gary Slater de Sainte-Clothilde, tous deux âgés de 16 ans. La compétition aura lieu au local scout de la rue Monfette à Victoriaville, samedi à compter de 13 h 30.

Le gagnant représentera la région, toutes dépenses payées, au championnat junior du Québec 1973 qui se tiendra à l'hôtel Berkeley de Montréal, les 26, 27 et 28 décembre. 16 participants seulement venant des quatre coins de la province seront invités à ce tournoi provincial.



Quatre porte-couleur des Sélects de Grand'Mère juvénile qui seront au Colisée dimanche après-midi contre les Draveurs. Ce sont Gilles Gagnon, Michel Champagne, Réjean St-Louis et Réal Gélinas. (Photo Roland Lemire)

**Dimanche après-midi au Colisée**

**Les Sélects de Grand'Mère seront dans nos murs contre les Draveurs**

TROIS-RIVIERES (CM) — La venue de jeunes joueurs dans le camp des Barons du Cap-de-la-Madeleine, des Draveurs ainsi que du Rocher de la ligue Junior "A" démontre bien la valeur et l'importance d'une ligue de hockey inter-cité dans la Mauricie. C'est dans ces jeunes équipes autant pee-wee, bantam, midget et juvénile que les équipes majeures de la région pourront puiser pour demain une partie de leur réserve. Nous n'avons qu'à penser à Daniel Horne, Guy Brière et Yves Richer, présentement à l'essai avec les Draveurs, Ro-

bert Masson, Serge Ayotte, Daniel Bégin, Daniel Désilets, Yves Guillemette, Gaëtan Brousseau et autres qui font parler d'eux et continueront demain ce travail. Pour s'en rendre compte les amateurs de hockey devraient aller encourager ces équipes. Une chance est offerte dimanche après-midi au Colisée de Trois-Rivières alors que les Sélects de Grand'Mère viendront rencontrer les Draveurs dans la division midget et juvénile. Le premier match est prévu pour 2 h alors que le second est prévu pour 3 h 30.

**Dimanche après-midi au centre Jean-Guy Talbot**

**Grand'Mère est attendu par les Barons du Cap**

par Claude MONGRAIN

CAP-DE-LA-MADELEINE — Le pilote Laurent Rocheleau se dit très satisfait du travail de ses hommes depuis quelques semaines. Rocheleau qui est un instructeur qui refuse le laisser-aller et la nonchalance nous signalait que plusieurs joueurs s'étaient améliorés depuis quelque temps.

D'ailleurs les amateurs auront l'occasion de s'en rendre compte dimanche après-midi alors que le Rocher de Grand'Mère viendra rendre visite aux Barons au Centre Jean-Guy Talbot sur le coup de 2 h 15. Une joute importante pour les deux formations.

Pour revenir au Cap-de-la-Madeleine l'instructeur Laurent Rocheleau s'est dit satisfait du travail du trio St-Denis-Tancrède-Desrochers mais ces derniers ne pourraient obtenir ces succès sans l'aide de leurs coéquipiers. "Pour moi c'est une équipe que je dirige et non un trio. Chaque victoire est un triomphe d'équipe tout comme chaque revers doit signifier une erreur de chacun des membres du club à certains moments de la partie.

Si on a parlé beaucoup des quatre meilleurs compteurs du club en St-Denis, Desrochers, Lacerte et Tancrède il faudrait aussi signaler d'autres porte-couleurs. Nommons entre autres Robert Masson, qui s'améliore de partie en partie, Guy Tremblay dont le travail est hautement reconnu, Luc Lacoursière, un dur travailleur sans oublier Yvan Picard qui se retrouve. La recrue Daniel Bégin épate de rencontre en rencontre tout comme les défenseurs Raymond Morin, Serge Désilets et Denis Bergeron. Ce dernier a amélioré de beaucoup son coup de pain et devrait s'affirmer encore. Quant



Serge Ayotte

aux cerbères Serge Ayotte et Richard Castonguay il n'y a pas de problème. Le seul absent sera Michel Bergeron en raison d'une récente opération. Michel Morin sera le réserviste. C'est un membre du club des Ambassadeurs juvéniles.

**A Grand'Mère**

Dans le camp du Grand'Mère, l'ascension est lente mais selon Wilson Desmarais tout devrait changer après la période des Fêtes. L'instructeur Gerry Thériault abat un excellent travail depuis qu'il a pris les rênes de l'équipe. Sa présence s'est fait sentir à certains moments et les succès ne devraient pas tarder. La présence de Gaëtan Dufour solidifiera la défensive et secondera les efforts de Yves Guillemette, Denis Plante, Gilles Gélinas et Claude Pilon font du bon boulot depuis quelques temps.



Gaëtan Brousseau



Pierre Viboux

**Hockey mineur à Drummondville-Sud**

par Gilles LEBEL

**Bantam**  
Artisans 0 Restaurant Terminus 2  
Vallancourt 3 Pinard et Pinard 0  
Coop Sonic 8 Dupuis Dec. 1  
Michel Hamelin (6), Daniel Breton (2), Patrice Sawyer

**Pee-wee**  
Désilets Sunoco 6 Gravel et Gravel 2  
Désilets Sunoco 6 Roch Dubuc (2), Michel Murphy, Yvon Poirier, Robert Goulet, Sylvain Bourgeois  
Gravel et Gravel: Yvon Boisvert, François Lahale, Fraternité des policiers 5 Station Gulf Dionne 3  
Denis Vanasse (2), Yvan Houle, François Quillet, Jean Lemire, Station Gulf Dionne: Yvan Vadnais (2), Stéphane Poliquin, J. Toussaint 3 Irénée Bonin 4  
J. Toussaint: Alain Lambert (2), Christian Sawyer  
Irénée Bonin: François Dupuis (2), Claude Couture, Martin Page, Canimex 3 Le Sport 8  
Canimex: Yvon Boisvert, Daniel Grenier, Yves Champagne  
Le Sport: Daniel L'Heureux (3), Christian Gariépy (2), Jean Duquette (2), Daniel Larochelle

**Moustique**  
Coord. Drummond 1 Escapade 1  
Coord. Drummond: Sylvain Joyal, Escapade: Denis Tremblay, Canimex 1 Playcat 4  
Canimex: Jean Bovin  
Playcat: Jean Denis Bélanger, Richard Vachon, François Martel, Yves Côté, Roger Demers 0 R. Prince Texaco 2  
R. Prince Texaco: Yvan Lemaire, Yvan Houle  
Alpès 1 Morin 5  
Alpès: Jean Collins, Morin: Michael Poirer, Daniel Hébert, Paul Morissette, Jean-Pierre Richard, Martin Lemieux  
Bantam Inter citées AA  
Magog 0 Drummondville 5  
Drummondville: Serge Boisvert, Jean-Pierre Vasseur, Paul Caron (2), Pierre Dufort  
Magog 0 Drummondville 4  
Drummondville: Yves Lessard, Gary Haworth, Guy Lamarche, David St-Laurent

**A. Botte "Tyrol" "Apollo"**

La botte plastique, pour compétition. Superbe botte de couleur, jaune éclatant, entièrement moulée en plastique solide. L'intérieur moelleux en matière isolante, vous procurera confort et chaleur. Boucles de métal ajustables, qui vous assurent un appui égal et idéal de la cheville et du pied. Avec l'assurance de qualité "TYROL" vous êtes assurés d'un bon achat.

**79<sup>20</sup>**

**B. Botte "Humanic" foam**

Modèle compétition extravagant pour bons skieurs et skieuses spécialement exigeants. Combinaison idéale d'un modèle compétition extrêmement sportif et d'une chaussure confortable par l'apport de la coquille Polyuréthane dure, pratiquement inaltérable avec son chausson intérieur Mac Foam merveilleusement confortable. Boucles spéciales Humanic avec micro-réglage sans graduations. Nouveau réglage de la courroie, pratique et attrayant. Couleur rouge.

**178<sup>15</sup>**

**Composez: 376-2591**  
Rayon du sport, centre ville  
**ou 379-6310**  
Centre commercial "Les Rivières"

**Le magasin du Centre-Ville est ouvert jusqu'à 5h p.m. les samedis d'ici Noël**

# Sommaires

## Murphy et Marotte avec les Rangers



Gilles Marotte

LNH—échange NEW YORK (PA) — Les Rangers de New York ont fait l'acquisition du défenseur Gilles Marotte, des Kings de Los Angeles, dans un échange impliquant cinq joueurs.

Réal Lemieux, des Kings, accompagnera Marotte à New York, en retour des ailiers Mike Murphy et Tom Williams ainsi que le défenseur Sheldon Kannegiesser.

Marotte, étoile dans la division Ouest l'an dernier, a recolté un but et 11 aides



Tom Williams



Sheldon Kannegiesser



Mike Murphy

## St-Denis en vedette



Réal Lemieux

par Gaston PEPIN

THETFORD-MINES — Un but de Yves St-Denis, à quatre secondes de la fin de la période médiane, a permis aux Barons du Cap-de-la-Madeleine de livrer un match nul de 3-3 au Fleur de Lys de Thetford-Mines, dans une partie de la ligue Junior "A" du Québec, hier soir.

Pour St-Denis, il s'agissait de son troisième but de la rencontre. Il a donc réussi tous les buts de son équipe. Réal Tancrède s'est également signalé pour les Barons en fournissant des assistances sur chacun des buts des Barons.

Nelson Hudon, Jean Paré et Pierre Lefebvre ont compté pour Thetford-Mines.

## Grand'Mère l'emporte

GRAND'MÈRE (GP) — Pierre Fugère, Sylvain Jean, Normand Leclerc et Robert Bergeron ont compté pour conduire les SELECTS DE Grand'Mère à une victoire de 4-2 sur les Ambassadeurs du Cap-de-la-Madeleine, hier soir, dans une partie de la ligue Inter-cité midjet.

Yves Baribeau a compté à deux reprises pour Cap-de-la-Madeleine.

Juvenile

Dans cette catégorie, Grand'Mère a de nouveau remporté la victoire sur le Cap-de-la-Madeleine, une victoire de 3-2.

Ont compté pour Grand'Mère: Jean St-Onge, Alain Lafranière et Alain Matteau. Mario Moisan et Paul Rousseau ont été les compteurs du Cap-de-la-Madeleine.

## 50,000 personnes pour voir Foster

JOHANNESBURG (Reuter) — Une foule multiraciale d'environ 50,000 personnes assistera aujourd'hui à Johannesburg au match de boxe historique qui opposera le Noir américain Bob Foster, champion du monde des mi-lourds, à son challenger sud-africain, Pierre Fourie.

Ce combat sera le premier en Afrique du Sud à opposer un blanc à un non-blanc au niveau professionnel et le gouvernement a dû spécialement assouplir la rigueur des lois sur l'apartheid pour que la rencontre puisse avoir lieu.

Cette décision s'inscrit dans la politique du parti national au pouvoir qui souhaite maintenant permettre des rencontres sportives multiraciales au niveau international. Toutefois, les spectateurs seront répartis selon leurs races dans le stade Rand.

Fourie tentera de prendre sa revanche contre Foster qu'il a déjà affronté, titre en jeu, à Albuquerque (Nouveau Mexique) en août dernier. L'Américain, qui avait alors remporté une victoire aux points, est le grand favori de ce combat.

A 31 ans, il peut se vanter d'un palmarès impressionnant de décisions sur K.O. au cours de sa longue carrière de professionnel.

De deux ans son cadet, Fourie a l'avantage de l'âge et disposera du soutien appréciable des supporters sud-africains.

# Résultats

## LNH

Division Est						
	PJ	G	P	N	BP	BC PTS
Boston	22	16	4	2	105	58 34
Montréal	21	13	6	2	76	59 28
Toronto	23	11	7	5	79	58 27
New York (Rangers)	23	10	7	6	66	67 26
Buffalo	21	10	10	1	68	72 21
Détroit	22	9	12	1	74	98 19
New York (Islanders)	20	4	9	7	49	65 15
Vancouver	20	5	11	4	48	69 14

Division Ouest						
	PJ	G	P	N	BP	BC PTS
Philadelphie	21	13	6	2	60	55 28
Atlanta	22	11	7	4	61	59 26
Chicago	21	9	5	7	64	40 25
St-Louis	21	9	8	4	55	49 22
Pittsburgh	21	7	11	3	55	87 17
Minnesota	21	4	11	6	58	75 14
Californie	21	6	14	1	48	75 13
Los Angeles	22	5	14	3	59	79 13

— Partie d'hier soir non comprise entre Minnesota et Vancouver.

## AMH

Division Est						
	PJ	G	P	N	BP	BC PTS
Nouvelle-Angleterre	24	14	9	1	93	79 29
Québec	26	12	12	2	99	87 26
Chicago	19	11	7	1	71	63 23
Cleveland	21	10	8	3	74	76 23
Toronto	25	10	12	3	79	82 23
New Jersey	23	7	14	2	54	88 16

Division Ouest						
	PJ	G	P	N	BP	BC PTS
Edmonton	21	15	6	0	81	58 30
Houston	20	11	7	2	77	60 24
Minnesota	21	11	9	1	81	70 23
Winnipeg	25	9	13	3	87	91 21
Vancouver	23	9	14	0	79	96 18
Los Angeles	25	9	16	0	70	92 18

## LHJMQ

Division Est						
	PJ	G	P	N	BP	BC PTS
Québec	27	22	4	1	209	114 45
Sorel	26	18	7	1	186	122 37
Shawinigan	25	13	10	2	130	115 28
Chicoutimi	26	7	19	0	97	180 14
Trois-Rivières	26	6	20	0	111	189 12

Division Ouest						
	PJ	G	P	N	BP	BC PTS
Cornwall	25	20	5	0	147	91 40
Montréal	23	14	7	2	168	102 30
Sherbrooke	23	13	10	0	108	120 26
Laval	23	10	12	1	118	135 21
Drummondville	26	9	16	1	119	155 19
Hull	25	3	22	0	75	134 6

## Le Cap est défait

Cap-de-la-Madeleine (GP) — Normand Rochefort, Denis Pettipas, Denis Brosseau, Richard Lebrun et André Lapointe ont réussi un but chacun, alors que Trois-Rivières a défait l'équipe du Cap-de-la-Madeleine au compte de 5-2 dans une partie régulière de la ligue pee-wee inter-cités. Le jeune Brosseau a de plus fourni deux assistances.

Denis Rousseau et Michel Morin ont compté pour l'équipe de la cité madelinoise.

### Bantam

Dans une partie de cette catégorie, Trois-Rivières a défait Cap-de-la-Madeleine par 4-2 alors que Jean Pronovost a compté à deux reprises pour l'équipe trifluvienne.

René Hébert et Michel Marchand ont également compté pour Trois-Rivières et Michel Leblanc a fourni deux assistances.

Yves Faucher a enfilé les deux buts du Cap-de-la-Madeleine.

## Les joueurs de la ligue Maskimau à l'action ce soir

par Jacques DUPONT

SHAWINIGAN — L'équipe de Charette de la ligue Intermédiaire Maskimau n'aura pas la tâche facile ce soir en affrontant, à l'aréna de Shawinigan, les porte-couleurs de St-Léon dans l'une des deux joutes à l'affiche du circuit Laurent-Boucher. Le Charette a encaissé trois revers d'affilée depuis l'ouverture de la saison tandis que les adversaires ne sont qu'à quatre points des meneurs, le St-Paulin inactif ce soir. Cette première joute est prévue pour 8 heures ce soir.

La deuxième partie mettra aux prises le St-Séver et le St-Alexis à compter de 10 h 30 p.m. Ces deux formations partagent la troisième place au classement avec une fiche d'une victoire et de deux défaites en trois rencontres jusqu'ici. Denis Dampousseau du St-Paulin mène le bal chez les compteurs avec 16 points dont 11 francs-but, sept de plus que ses coéquipiers Yvon Plante et Vital Béland. Luc Elliott, également du St-

## Patinthon à Nicolet

Les jeunes et les parents de ces derniers sont invités cet après-midi à se rendre à l'aréna de Nicolet pour participer à un patinthon. Les profits de ce patinthon, qui doit commencer à 2 heures cet après-midi, seront versés à la cause du hockey mineur de Nicolet.

## Toronto 2 Minnesota 1

Première période:  
Aucun but.  
Punitions: MacMillan M. 8:09, Leduc T. 19:05.

Deuxième période:  
1. Minnesota, Connelly 14 (McMahon, Hampson) 11:51.  
Punitions: Gallant M. Cudde T. 1:13, B. Gibbons T. 14:57, Paradis M. 20:00.

Troisième période:  
2. Toronto, Carleton 12 (Martin) 4:55.  
3. Toronto, Martin 7 (Carleton, Kirk) 9:35.  
Pun: MacMillan M. Cunningham T. (mal.) 10:48.

## en bref...

BUFFALO (PA) — Gilbert Perreault, des Sabres de Buffalo, a patiné pour la première fois hier depuis qu'il s'est fracturé la jambe droite le 28 octobre. Il a patiné pendant 30 minutes et il avait l'intention d'accompagner le club à Detroit afin de patiner avec ses coéquipiers avant le match de ce soir. On lui avait enlevé son plâtre lundi.

OTTAWA (PC) — Le ministre de la Santé Marc Lalonde a déclaré hier que le gouvernement ne pouvait intervenir dans la suspension du cycliste Jocelyn Lovell qui ne pourra participer aux Jeux du Commonwealth parce qu'il a volé des biscuits à l'entraînement en France l'été dernier. Le député Otto Jelinek, ancien champion mondial de patinage artistique, avait suggéré qu'on punisse Lovell d'une autre façon afin que le pays ne perde pas un investissement de \$30,000 sur sa personne par les contribuables canadiens.

## Circuit universitaire

	PJ	G	P	N	PP	PC	Pts
Loyola	4	4	0	0	48	13	12
Patriotes	5	2	2	1	20	21	5
McGill	4	2	2	0	13	20	4
Bishop's	4	2	2	0	20	19	4
SGWU	3	1	1	1	18	18	3
Sherbrooke	2	1	1	0	9	11	2
MacJac	6	0	6	0	22	50	0

— Parties d'hier non comprises

## BOB-CAT

**Le chasse-neige qui a du mordant qui mord dans la neige**

Bob-cat

Chasse-neige

Le Bob-Cat a tous les avantages, puissance, poids et sa nouvelle conception à deux stades qui assure la projection rapide de la neige, même compacte et humide, sans bourrage et sans interruption. Vous en avez plus pour votre argent avec cette robuste machine qui vous servira sans défaillance pendant bien des années.

Le Bob-Cat est le chasse-neige qui a surpassés tous ses concurrents lors d'essais comparatifs. Il en existe un modèle pour chaque genre d'usage, du terrain public à la maison de banlieue. Moteur Briggs & Stratton primé contre le froid et à démarrage facile.

### VENTE Service

pour toutes marques

Venez voir nos agents "CATS" chez

## BARON MACHINERIES

1500, LAC CACHE LES FORGES  
Tél.: 378-3472

## DU NOUVEAU AU

SALLE DE RECEPTION
BANQUETS "PARTIES" ETC.

PUB la DÉTENTE

BRASSERIE RESTAURANT

Ecran GEANT AIR CLIMATISÉ

5050 BOUL. JEAN XXIII

Réservation: 374-1224

### Sorel 10 Shawinigan 4

**Première période**

- Shawinigan, Leclerc (Noreau) 12:20
- Sorel, Cossette (Larouche, Déziel) 14:54
- Sorel, Cossette (Larouche, Torressan) 19:41
- Pun. — Ritchie 40, Torressan 9:10, Larouche 15:15

**Deuxième période**

- Sorel, Ritchie (Torressan, DeBlais) 2:03
- Shawinigan, Arviala (Bernier, Noreau) 4:03
- Shawinigan, Bergeron (Polisson, Lalendresse) 7:57
- Sorel, Royer (Bergeron, Déziel) 4:20
- Sorel, DeBlais (Mondou, Plouffe) 18:35
- Pun. — Gilbert et DeBlais (5 min) 6:45

**Troisième période**

- Sorel, Déziel (Carufel, Larouche) 4:53
- Sorel, Royer (Gamelin, Bergeron) 5:19
- Sorel, Royer (Gamelin, Bergeron) 8:07
- Sorel, Mondou (DeBlais, Torressan) 10:56
- Sorel, Mondou (Ritchie, Plouffe) 14:37
- Shawinigan, Lessard (Gosselin, Gagnon) 17:22
- Pun. — Plouffe 7:24, Torressan 15:02
- Arbitre Guy Rochetier
- Juges de ligne Robert Olivier J. Ferdinand-Lemay

**Lancers**

Shaw	13	22	14-51
Sor	15	20	14-49

Assistance 1,565  
Gardiens de buts Shaw P. André Touzin et Gilles Cloutier; Sorel Claude Leprie.

### Québec 11 Laval 4

**Première période**

- Québec, Cloutier (Lecours) 12:40
- Laval, Parent (Perrault, Vézina) 12:30
- Québec, Constantin (sans aide) 17:36
- Québec, Constantin (Lachance, Bateman) 18:16
- Punitions: — Qué Laislé 8:48, Québec, Nantais (mineure et mauvaise conduite) 15:49

**Deuxième période**

- Québec, Constantin (Chouinard, Lévesque) 4:52
- Québec, Chouinard (Lemieux, Constantin) 10:35
- Laval, Logan (Potvin, Parreault) 12:24
- Québec, Bowness (Beaulieu) 18:57
- Punitions: — Qué Gagnon 6:35, Qué Cloutier 12:44

**Troisième période**

- Québec, Chouinard (sans aide) 2:46
- Québec, Constantin (Cloutier) 4:32
- Laval, Vautour (Gervais, Parreault) 9:25
- Québec, Cloutier (Constantin, Boucher) 11:26
- Québec, Bowness (Lachance, Beaulieu) 13:24
- Laval, Potvin (sans aide) 14:58
- Québec, Nantais (Lemieux, Lachance) 17:54
- Punitions: — Qué Bowness 1:43, Laval Rousseil 11:50, Laval Vézina 17:32, Qué Bateman 18:01

**Lancers**

Qué	24	15	14-55
Laval	9	14	4-32

Arbitre Normand Lachance  
Assistance 4,247

### Basketball

Féminin  
Patriotes 68, Sir G. William 28

Masculin  
Patriotes 59, Sir G. William 97

### Montréal 17 Chicoutimi 4

**Première période**

- Chicoutimi, D'Amico (Préston, Leblanc) 2:54
- Montréal, Tremblay (MacKasey, Daigle) 9:33

Shaw
 19 | 26 | 22-41 || T.Riv. | 6 | 8 | 4-23 |

Arbitre Keeple

## VENTE DE FERMETURE

### 4 LOTS D'HABITS:

\$9<sup>98</sup> \$29<sup>98</sup> \$49<sup>98</sup> \$79<sup>98</sup>

---

### 3 LOTS DE VESTONS SPORT

\$9<sup>98</sup> \$29<sup>98</sup> \$49<sup>98</sup>

---

### 2 LOTS DE PANTALONS

5<sup>00</sup> - 15<sup>00</sup>

Renommé

1586, rue St-Philippe Trois-Rivières

### DOMAINE DU LAC DES FORGES

## SKI

### NEIGE ARTIFICIELLE

Billets de saison en vente présentement au chalet des skieurs

PRIX DE SAISON	
Juniors 12 ans et moins	\$25
Étudiants	\$30
Adultes	\$35

PRIX FAMILIAL (limite) \$130

Pour renseignements: 378-3344