



**BdeB.**  
**Curieux.**  
**Fier.**  
**Ensemble.**  
**100% Avec vous.**  
**Inspiré.**  
**Engagé.**  
**Motivé.**  
**Cavaliers.**

# Programmes 2021-2022

**B** COLLÈGE DE  
**BOIS-DE-BOULOGNE**

**bdeb.qc.ca**

# TABLE DES MATIÈRES

## NOTRE CAMPUS

Vie étudiante	8
Sport étudiant	10
Notre équipe enseignante	12
Du soutien pour mieux réussir	14
Le monde à portée de main	16
Des passerelles vers l'avenir	18
Nos partenariats avec les universités	20

## PROGRAMMES PRÉUNIVERSITAIRES

Préalables et taux d'admission	23
<b>200.B0</b> Sciences de la nature	24
<b>200.C0</b> Sciences informatiques et mathématiques	26
<b>300.M1</b> Sciences humaines - Administration des affaires	28
<b>300.M0/M1</b> Sciences humaines - Droit et relations internationales	30
<b>300.M0/M1</b> Sciences humaines - Éducation	32
<b>300.M0/M1</b> Sciences humaines - Psychologie et cultures	34
<b>500.AF</b> Arts, lettres et communication	36
<b>700.A0</b> Sciences, lettres et arts	38
<b>700.B0</b> Histoire et civilisation	40

## PROGRAMMES TECHNIQUES

Préalables et taux d'admission	45
<b>180.B0</b> Soins infirmiers	46
<b>180.B0</b> Soins infirmiers pour infirmières et infirmiers auxiliaires	48
<b>PÔLE NUMÉRIQUE</b>	51
<b>420.B0</b> Techniques de l'informatique- Génie logiciel	52
<b>420.B0</b> Techniques de l'informatique - Infrastructure et sécurité	54
<b>574.B0</b> Techniques d'Animation 3D et de synthèse d'images	56
<b>582.A1</b> Techniques d'intégration multimédia	58

Tremplin DEC	60
Formation générale	62
Cours d'éducation physique	64
Cours complémentaires	65
Demande d'admission	67
Découvrez BdeB à distance	68
Résidence étudiante	70
Facile d'accès!	71

RÉALISATION  
Service des communications

PHOTOGRAPHES  
Alex Paillon, Michel Pinault, Carl Rodrigue

Collège de Bois-de-Boulogne © 2020 - ISSN 1925-8976



**Avec vous.  
Ensemble.  
Curieux.  
Motivé.  
Engagé.  
Fier.  
BdeB.**

VOUS SEREZ ACCOMPAGNÉ  
TOUT AU LONG DE VOTRE  
PARCOURS COLLÉGIAL PAR UNE  
ÉQUIPE D'ENSEIGNANTS ET DE  
PROFESSIONNELS ACCESSIBLES  
ET PASSIONNÉS QUI ONT VOTRE  
RÉUSSITE À CŒUR.

OPTEZ POUR UN MILIEU DE VIE  
ANIMÉ PAR DES ÉTUDIANTS  
CURIEUX, MOTIVÉS ET ENGAGÉS.  
C'EST ENFIN À VOUS DE DÉCIDER!  
CHOISISSEZ BOIS-DE-BOULOGNE.

**LE COLLÈGE 100 % VOUS.**



# Notre campus

Le campus du Collège de Bois-de-Boulogne s'étend sur un vaste terrain comprenant deux pavillons, une résidence ainsi que des installations multifonctionnelles créant une ambiance animée et conviviale.

De nombreux espaces collectifs vous permettront de faire des rencontres et de relaxer avant de reprendre les cours. Le hall d'entrée principal, lieu d'exposition et de divertissement, vous accueille dans un environnement vivant et stimulant qui offre de multiples possibilités pour dynamiser la vie étudiante.

## L'Espace Hubert-Reeves

Cette salle polyvalente dotée d'équipements audiovisuels de haute qualité et de sièges rétractables favorise une vie étudiante encore plus dynamique : spectacles, concerts, pièces de théâtre, conférences, débats oratoires et autres événements y sont présentés.

## La bibliothèque

La bibliothèque du Collège propose des collections d'ouvrages spécialisés, de romans, de bandes dessinées, de films et de revues, ainsi qu'une grande variété de ressources en ligne, accessibles du Collège comme de la maison. La bibliothèque est aussi un lieu d'étude vous permettant de travailler dans le calme ou en équipe dans les espaces aménagés à cet effet. L'équipe de la bibliothèque est disponible sur place ou à distance pour répondre aux questions des étudiants.

## La librairie Coop BdeB

Les étudiants du Collège bénéficient d'une coopérative scolaire de type librairie où ils peuvent se procurer des volumes obligatoires, des notes de cours, des romans, des fournitures scolaires et du matériel informatique. La Coop BdeB offre aussi un service de vente de livres usagés à moindre coût.

## La Cafétéria et le Bistro Saint-Paul

La Cafétéria et le Bistro Saint-Paul, gérés par la Coop BdeB, vous offrent chaque semaine un menu varié : repas du jour, pizzas artisanales, choix de pâtes, sandwichs prêts à manger, viennoiseries, café, et plus encore.

## Le Complexe sportif

Les étudiants du Collège de Bois-de-Boulogne peuvent pratiquer leur sport favori dans l'une de nos installations, profiter des conseils d'entraîneurs spécialisés et bénéficier d'un rabais sur les activités sportives du Complexe sportif.

- Un terrain multisport à surface synthétique éclairé
- Sept terrains de volleyball de plage éclairés
- Une piscine semi-olympique
- Deux gymnases
- Un centre d'entraînement physique
- Une salle multifonctionnelle (activités rythmiques)

**Pour information : [complexesportif.bdeb.qc.ca](http://complexesportif.bdeb.qc.ca)**

## Un Collège écoresponsable

Le Collège multiplie les bonnes pratiques et initiatives en matière d'environnement afin de permettre aux étudiants de s'épanouir dans un milieu de vie sain, que ce soit en favorisant le transport durable (bornes de recharge pour voitures électriques, station Communauto, covoiturage), en facilitant l'accès à vélos (station BIXI à proximité, enclos à vélos sécurisé), en aménageant des zones vertes dont un jardin communautaire, ou en menant des actions concrètes (retrait des bouteilles d'eau en plastique, récupération des produits électroniques).

# Vie étudiante

Que ce soit pour mettre à profit vos talents et votre créativité, relever des défis, vous impliquer dans un projet qui vous tient à cœur ou rencontrer des étudiants qui partagent les mêmes passions que vous, BdeB s'active à enrichir votre vie collégiale!

## Les clubs et comités

- Club de débats
- Club entrepreneur étudiant de BdeB
- Club de sécurité informatique (hacking éthique)
- Équipe de robotique
- Comité vert
- Reporter BdeB
- Équipe eSports de BdeB (sport électronique)

## Le socioculturel

- Activités thématiques
- Cours et ateliers de musique
- Concours littéraires
- Concours scientifiques
- Intercollégial de jeux vidéo
- Simulation de l'ONU

Et plus encore!

## BdeB s'engage à...

- Créer une vie étudiante stimulante, marquante, et surtout, taillée à votre réalité
- Donner l'impulsion nécessaire pour donner vie à vos idées ou vos projets
- Reconnaître votre implication en dehors des salles de cours
- Faire de votre passage à BdeB une véritable expérience de réussite



## Les comités de l'association étudiante (AGEBdeB)

- Café étudiant Torrèf'Action
- Friperie
- Miwaku (culture asiatique)
- Improvisation
- Infomane (journal étudiant en version papier et numérique)
- Dessin
- Club informatique (réparation, gestion de réseaux et matériel informatique)
- Club jeux (de table et vidéo)

Pour information : [agebdeb.org](http://agebdeb.org)



## Parce que s'engager, ça rapporte!

Un partenariat avec la Fondation du Collège de Bois-de-Bougne permet de remettre annuellement plusieurs bourses et distinctions à nos étudiants engagés par l'entremise d'organismes et d'institutions reconnus.

Aussi, les étudiants qui s'impliquent significativement (60 h/session) de façon bénévole dans un projet parascolaire peuvent faire reconnaître leur engagement par une mention à leur bulletin (Bulletin+).



Pour tout savoir sur la vie étudiante à BdeB, visiter notre site web



# Sport étudiant

Que ce soit de façon compétitive, amicale ou de niveau élite, le Collège de Bois-de-Boulogne vous permet de concilier la pratique de votre sport favori et vos études.

## L'Alliance Sport-Études et l'encadrement sport-études

En plus d'offrir un encadrement pédagogique, le Collège de Bois-de-Boulogne fait partie du programme Alliance Sport-Études, permettant ainsi aux étudiants-athlètes de bénéficier d'une multitude de services facilitant la poursuite de leur sport durant leur parcours collégial.

- Un contact privilégié avec un répondant sport-études offrant de l'aide et des conseils pédagogiques
- L'aménagement d'horaire correspondant aux besoins spécifiques de l'étudiant-athlète pour maximiser la conciliation sport-études
- Un suivi des dossiers scolaires et des difficultés rencontrées durant la session
- Une bonne concertation entre les différents intervenants
- Un accès aux équipements et aux infrastructures sportives

## Les Cavaliers : fière tradition sportive

Le Collège de Bois-de-Boulogne compte 10 équipes intercollégiales supervisées par des entraîneurs passionnés qui préparent les athlètes à affronter l'élite sportive des autres cégeps et encouragent le dépassement de soi.

- Badminton mixte D1
- Basketball masculin D2
- Flag-football féminin D2
- Natation mixte D2
- Soccer féminin intérieur et extérieur D2
- Soccer masculin intérieur et extérieur D2
- Ultimate frisbee mixte
- Volleyball féminin D1
- Volleyball féminin D2

## Nos étudiants se distinguent

Ce sont 6 étudiants-athlètes des Cavaliers qui ont été sélectionnés pour faire partie des équipes d'étoiles de la ligue du RSEQ.

## Les activités sportives libres

Une grande variété d'activités sportives sont offertes aux étudiants tous les jours de la semaine selon des plages horaires déterminées. Les mercredis après-midi, durant la pause commune, des matchs de ligues intramurales peuvent être organisés.

- Volleyball de plage
- Ultimate frisbee
- Basketball
- Soccer
- Tennis
- Badminton
- Musculation
- Natation
- Détente
- Et plus encore!

## Des tournois sportifs amicaux sont organisés à divers moments durant la session :

- Ballon-chasseur
- Volleyball
- Badminton
- Et bien d'autres!

## Pour information :

### Karine Bibeau

Conseillère à la vie étudiante  
514 332-3000, poste 7548  
[karine.bibeau@bdeb.qc.ca](mailto:karine.bibeau@bdeb.qc.ca)

### Sylvain Noël

Responsable du soutien  
aux étudiants engagés  
514 332-3000, poste 7783  
[sylvain.noel@bdeb.qc.ca](mailto:sylvain.noel@bdeb.qc.ca)



ALLIANCE  
SPORT-ÉTUDES  
ENSEIGNEMENT SUPÉRIEUR

[sports.bdeb.qc.ca](https://sports.bdeb.qc.ca)  
Cavaliersbdeb

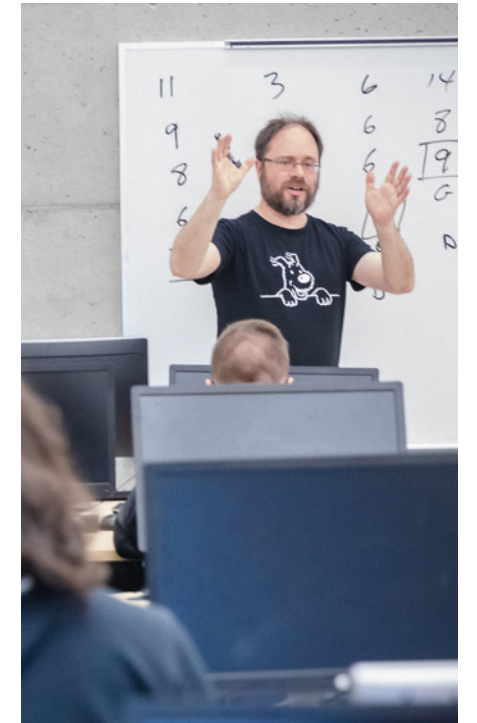


# Notre équipe enseignante

Au Collège de Bois-de-Boulogne, vous pourrez compter sur vos enseignants pour obtenir du soutien, des conseils et des explications, car tous ont vraiment votre réussite à cœur. Ils vous accompagneront tout au long de votre parcours collégial et vous permettront d'élargir vos horizons grâce à des activités enrichissantes et des outils novateurs qui faciliteront vos apprentissages.

Vous apprécierez leur grande disponibilité, surtout au moment de la préparation des examens ou de la rédaction de travaux.

À BdeB, vous serez également entouré d'étudiants motivés qui s'entraînent pour mieux comprendre la matière, préparer les examens et effectuer les travaux.



## Des enseignants disponibles, compétents et dynamiques

Grâce à un milieu d'apprentissage stimulant et à des enseignants engagés, il vous sera possible de donner le meilleur de vous-même. Vous profiterez de leur dynamisme, de leur savoir-faire dans leur domaine et de leur grand souci d'innovation.



« Être à l'écoute de mes étudiants, être disponible, varier les méthodes d'enseignement en vue d'une bonne participation en classe et en dehors des cours sont des stratégies efficaces pour stimuler les étudiants et les pousser à être à jour dans les lectures et les exercices demandés. »

Gildas Rwirangira,  
enseignant de mathématiques

# Du soutien pour mieux réussir

## Les aides pédagogiques individuels (API)

L'API vous soutient vers la réussite et vous accompagne tout au long de votre cheminement, de l'admission à l'obtention de votre diplôme. L'API assure aussi un suivi pour vos choix de cours, vous guide dans vos difficultés selon vos apprentissages, votre orientation scolaire, et vous réfère aux ressources adéquates selon vos besoins.

## L'orientation et l'information scolaire et professionnelle

Si vous voulez entreprendre une démarche d'orientation, si vous hésitez quant à votre choix de carrière ou que vous désirez vous informer sur les programmes de formation et les tendances du marché du travail, notre conseillère d'orientation et notre conseillère en information scolaire et professionnelle peuvent vous guider.

## La santé et les services psychosociaux

Pour votre mieux-être, les services de santé aux étudiants répondent sur place à vos besoins de santé. Une infirmière clinicienne vous accueille avec ou sans rendez-vous.

Une psychologue et une travailleuse sociale sont aussi présentes pour vous écouter et vous aider à faire face à des difficultés d'ordre personnel ou scolaire.

La psychologue supervise également le groupe d'entraide BdeB Écoute, composé de membres du personnel (Alliés) et d'étudiants (Entraidants) formés pour vous écouter et vous diriger vers les ressources dont vous avez besoin.

Plusieurs activités de sensibilisation s'organisent chaque session et témoignent d'une préoccupation constante en matière de promotion et de prévention de la santé.

## L'aide financière

Notre personnel peut vous guider dans la préparation de votre demande de prêts et bourses et vous aider à planifier votre budget.

## Le service de placement

À la fin de votre programme technique, une conseillère est en mesure de vous aider à trouver un emploi qui correspond à vos intérêts. Elle peut également vous renseigner sur les emplois d'été ou à temps partiel.



## Le Centre d'aide à la réussite

### Service adapté

Ce service accompagne et soutient les étudiants en situation de handicap : incapacités sensorielles, motrices, neurologiques, troubles de la santé mentale et troubles d'apprentissage. Le service adapté accommode également les étudiants aux prises avec des situations temporaires (ex. commotion cérébrale).

### Service de tutorat par les pairs

Ce service permet à des étudiants qui éprouvent des difficultés dans certains cours d'être aidés par des étudiants qui suivent une formation pour devenir tuteurs.

### Service d'aide en langue française

Ce service apporte un soutien aux étudiants qui désirent améliorer leurs compétences en français écrit ou oral. L'aide est offerte par des pairs et par des tuteurs.

### Service d'aide en langues modernes

Pour accroître leurs chances de réussite en anglais langue seconde, en espagnol ou en allemand, les étudiants peuvent recourir aux services d'un tuteur et participer à des ateliers de conversation.

## Un encadrement individuel par programme

Tous nos programmes offrent un soutien individuel et un encadrement sur mesure aux étudiants qui en éprouvent le besoin.

- Rencontres individuelles ou en groupe avec des enseignants responsables de l'aide à la réussite
- Groupes d'entraide
- Ateliers d'aide ciblés dans différentes matières
- Activités d'orientation

Le Collège offre à ses étudiants une multitude de mesures d'aide comprenant aussi des ateliers méthodologiques sur les stratégies d'étude (gestion du temps, prise de notes, lecture efficace), sur l'orientation scolaire et professionnelle, sur la santé et le bien-être, sur l'engagement dans les études et la gestion positive du stress.

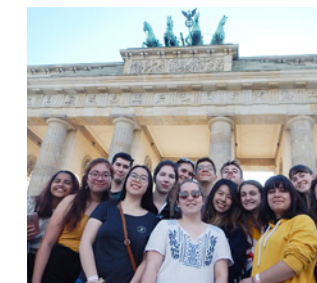
# Le monde à portée de main

## LES VOYAGES À L'INTERNATIONAL

La dimension internationale se retrouve dans plusieurs volets de la formation et de la vie étudiante au Collège de Bois-de-Boulogne. Plusieurs activités de mobilité sont offertes dans le cadre de voyages d'études, scientifiques et culturels qui vous permettront de créer des liens et de vivre des expériences inoubliables en lien avec votre programme d'études.

- **Histoire et civilisation** : un stage non crédité (Italie, Grèce, France, etc.) est offert en première et deuxième année du programme, en plus d'un voyage éducatif à New York
- **Sciences humaines** : possibilité de faire un voyage de programme (Allemagne, Vietnam, etc.) et un voyage pédagogique à New York (simulation de l'ONU)
- **Sciences de la nature** : possibilité de faire un voyage à caractère scientifique en Europe ou à Hawaii
- **Sciences, lettres et arts** : possibilité de faire un voyage de programme
- **Soins infirmiers** : un stage crédité à l'international

\* Le Collège de Bois-de-Boulogne suivra les recommandations de santé publique quant à la tenue des voyages d'études.



# Des passerelles vers l'avenir

---

Grâce à des ententes avec les universités, le Collège de Bois-de-Boulogne innove en offrant plusieurs passerelles universitaires qui vous donneront une longueur d'avance. Découvrez des partenariats innovants pour nos programmes préuniversitaires et techniques.



# Nos partenariats avec les universités

## PARCOURS

Des ententes exclusives ont été conclues avec les universités pour arrimer certains de nos programmes préuniversitaires et des baccalauréats. Nos étudiants bénéficient ainsi d'une solide préparation pour leurs études et leur future profession.



**Sciences humaines**  
Parcours SH-BAC en éducation

■ UdeM

Baccalauréats en :

- Éducation préscolaire et enseignement primaire
- Enseignement en adaptation scolaire
- Enseignement du français langue seconde
- Enseignement du français au secondaire
- Enseignement de l'univers social au secondaire
- Enseignement de l'éthique et de la culture religieuse au secondaire

Tous les détails à la page 32



**NOUVEAU !**

**Histoire et civilisation**  
Parcours HC-BAC en histoire

■ UQAM

- Baccalauréat en histoire

Tous les détails à la page 40



**NOUVEAU !**

**Arts, lettres et communication**  
Parcours ALC-BAC en arts numériques et éducation

■ UQAM

- Baccalauréat en arts visuels et médiatiques :
  - > Profil pratique artistique
  - > Profil enseignement des arts visuels et médiatiques

Tous les détails à la page 36

## Les avantages

- Reconnaissance de crédits
- Substitution de cours
- Processus d'admission simplifié avec l'université
- Activités partagées
- Et plus encore!



## DEC-BAC

Des ententes DEC-BAC entre le Collège de Bois-de-Boulogne et des universités permettent de reconnaître certains acquis d'un programme collégial technique pour l'équivalent d'une année d'études universitaires.



**Soins infirmiers (180.A0)**  
**Soins infirmiers pour infirmières et infirmiers auxiliaires (180.B0)**

■ UdeM

- Obtention d'un baccalauréat en sciences infirmières en 2 ans (DEC-BAC en 5 ans)

Autres universités selon leur capacité d'accueil (à l'exception de l'Université McGill pour 180.B0 seulement)

Tous les détails aux pages 46 et 48



**Techniques d'animation 3D et de synthèse d'images**

■ UQAT (campus de Montréal)

- Possibilité d'une entente DEC-BAC pour le baccalauréat en création de jeux vidéo, profil art
- 30 crédits reconnus

Tous les détails à la page 56



**Techniques d'intégration multimédia**

■ UQAT (campus de Montréal)

- Possibilité d'une entente DEC-BAC pour le baccalauréat en création numérique, profils cinéma, création 3D ou technologie Web ainsi que création de jeux vidéo

Tous les détails à la page 58

## AUTRES ENTENTES AVANTAGEUSES AVEC LES UNIVERSITÉS



**Sciences de la nature**

■ POLY

Possibilité qu'un cours de mathématiques et qu'un cours de chimie soient crédités sous certaines conditions

Tous les détails à la page 24



**Sciences informatiques et mathématiques**

■ UdeM

- Baccalauréat en informatique
- 12 crédits reconnus

■ POLY

- Baccalauréat en génie logiciel ou génie informatique
- 9 crédits reconnus

■ UQAM

- Baccalauréat en informatique ou génie logiciel
- 9 crédits reconnus

Tous les détails à la page 26



**Techniques d'animation 3D et de synthèse d'images**

■ UQAT (campus de Montréal)

- Baccalauréat avec majeure en création de jeux vidéo, profil design
- 15 crédits reconnus

■ UQAC + Centre NAD

- Baccalauréat en animation 3D et design numérique, concentration Effets visuels en cinéma et télévision
- 18 crédits reconnus

Tous les détails à la page 56



**Techniques de l'informatique**

■ ÉTS

- Possibilité d'y poursuivre ses études sans aucun préalable supplémentaire en ingénierie

■ UQAM

- Baccalauréat en informatique ou génie logiciel
- Possibilité de 6 cours crédités

■ UdeM

- Baccalauréat en informatique
- Possibilité de 5 cours crédités

■ POLY

- Baccalauréat en génie logiciel ou informatique
- Possibilité de 4 cours crédités

Tous les détails à la page 52



# Nos programmes préuniversitaires

Le Collège de Bois-de-Boulogne offre des programmes de formation préuniversitaire reconnus. Nos étudiants présentent un fort taux de diplomation aux études universitaires. De plus, parmi nos diplômés, très nombreux sont ceux qui poursuivent leurs études dans des programmes universitaires contingentés.

# Préalables et taux d'admission

## PROGRAMMES PRÉUNIVERSITAIRES

### SCIENCES DE LA NATURE (200.B0)

- TS ou SN 5<sup>e</sup> ou Mathématiques 536 ou l'équivalent
- Chimie de 5<sup>e</sup> secondaire ou Chimie 534
- Physique de 5<sup>e</sup> secondaire ou Physique 534

**Pourcentage d'admission au 1<sup>er</sup> tour du SRAM\* : 99 %**

Une moyenne générale de 75 % en sciences demeure un meilleur gage de réussite.\*\*

### SCIENCES INFORMATIQUES ET MATHÉMATIQUES (200.C0)

- TS ou SN 5<sup>e</sup> ou Mathématiques 536 ou l'équivalent
- Chimie de 5<sup>e</sup> secondaire ou Chimie 534
- Physique de 5<sup>e</sup> secondaire ou Physique 534

**Pourcentage d'admission au 1<sup>er</sup> tour du SRAM\* : 94 %**

Une moyenne générale de 75 % en sciences demeure un meilleur gage de réussite.\*\*

### SCIENCES HUMAINES (300.M0/M1)

- Psychologie et cultures | Éducation | Droit et relations internationales (cheminement sans mathématiques) : CST 4<sup>e</sup> ou Mathématiques 514 ou 416
- Administration des affaires et les autres profils (cheminement avec mathématiques) : TS ou SN 5<sup>e</sup> ou Mathématiques 526 ou 536 ou l'équivalent

**Pourcentage d'admission au 1<sup>er</sup> tour du SRAM\* : 97 %**

Une moyenne générale de 70 % demeure un meilleur gage de réussite.\*\*

### SCIENCES, LETTRES ET ARTS (700.A0)

- TS ou SN 5<sup>e</sup> ou Mathématiques 536 ou l'équivalent
- Chimie de 5<sup>e</sup> secondaire ou Chimie 534
- Physique de 5<sup>e</sup> secondaire ou Physique 534

**Pourcentage d'admission au 1<sup>er</sup> tour du SRAM\* : 100 %**

Une moyenne générale de 80 % et plus demeure un meilleur gage de réussite.\*\*

### HISTOIRE ET CIVILISATION (700.B0)

- CST 4<sup>e</sup> ou Mathématiques 514 ou Mathématiques 416
- Pour s'inscrire à un cours de mathématiques, l'étudiant doit avoir réussi TS ou SN 5<sup>e</sup> ou Mathématiques 526 ou 536 ou l'équivalent.

**Pourcentage d'admission au 1<sup>er</sup> tour du SRAM\* : 95 %**

Une moyenne générale de 75 % demeure un meilleur gage de réussite.\*\*

### ARTS, LETTRES ET COMMUNICATION (500.AF)

- Ce programme n'exige aucun préalable

Le programme est nouvellement offert à l'automne 2020.

\* Données tirées de Clara pédagogie pour les élèves en provenance du secondaire admis à l'automne 2019

\*\* Statistiques du Collège de Bois-de-Boulogne



PRÉUNIVERSITAIRE 200.B0

# SCIENCES DE LA NATURE

## SCIENCES DE LA SANTÉ

## SCIENCES PURES ET APPLIQUÉES

Deux profils s'offrent à vous : Sciences de la santé et Sciences pures et appliquées. Les cours de première année sont communs aux deux profils; ce n'est qu'en deuxième année que le choix de cours définit le profil choisi.

## SCIENCES DE LA SANTÉ

Des cours de chimie organique et de biologie y sont proposés; vous pouvez même suivre jusqu'à 3 cours de biologie ou 4 cours de chimie! Voilà une excellente façon de répondre aux exigences des divers programmes universitaires dans le domaine des sciences de la santé.

## SCIENCES PURES ET APPLIQUÉES

Vous pouvez suivre jusqu'à 3 cours supplémentaires de physique et/ou de mathématiques. Votre préparation pour l'université s'en trouvera renforcée dans le domaine des sciences pures et appliquées.

## LES AVANTAGES

- Faire un choix plus éclairé en deuxième année (Sciences pures et appliquées ou Sciences de la santé) grâce à un tronc commun en première année
- Faire des cours de biologie au moment le plus stratégique pour mieux vous préparer aux études universitaires en sciences de la santé
- Suivre jusqu'à 6 cours de physique ou de mathématiques
- Bénéficier d'une plage horaire dédiée aux examens de sciences pour alléger le stress des nombreux examens dans la même semaine et assurer l'équité entre les groupes
- Opter parmi un vaste choix de cours de sciences avancés
- Apprendre dans un milieu propice aux études où l'entraide est omniprésente

## LES PRÉALABLES

- TS ou SN 5<sup>e</sup> ou Mathématiques 536 ou l'équivalent
- Chimie 5<sup>e</sup> ou Chimie 534
- Physique 5<sup>e</sup> ou Physique 534

Renseignements et conditions d'admission, page 67

## L'ACCÈS À L'UNIVERSITÉ

Le Collège de Bois-de-Boulogne présente un fort taux d'admission dans les programmes universitaires contingentés en sciences de la santé et en sciences pures et appliquées, dont médecine, pharmacie, génie, physiothérapie, ergothérapie, médecine dentaire, biochimie, actuariat, sciences biomédicales, etc.

## ENTENTE AVEC POLYTECHNIQUE MONTRÉAL

Possibilité qu'un cours de mathématiques et qu'un cours de chimie soient crédités, sous certaines conditions, par Polytechnique Montréal, en vertu d'une entente établie avec le Collège de Bois-de-Boulogne

## L'ACCÈS À L'EMPLOI

- > Médecin
- > Pharmacien
- > Optométriste
- > Ergothérapeute
- > Physiothérapeute
- > Dentiste
- > Vétérinaire
- > Actuaire
- > Ingénieur
- > Architecte
- > Physicien
- > Mathématicien
- > Enseignant
- > Biologiste
- > Biochimiste
- > Nutritionniste
- > Chimiste
- > Et bien d'autres!

## LES EXTRAS

- La certification SN+ vous permet de participer à de nombreuses activités parascolaires en accumulant des points qui témoignent de votre engagement
- Des ateliers de préparation aux admissions en médecine
- Des projets d'intégration axés sur vos intérêts en lien avec le milieu de la recherche
- Plusieurs bourses : deux bourses d'entrée de 500 \$ à Polytechnique Montréal (exclusives au programme), ainsi qu'une bourse d'excellence de 750 \$ et plusieurs bourses spéciales
- Une multitude de services d'aide pour favoriser votre réussite (Service adapté, tutorat par les pairs, ateliers variés, etc.)
- Des ateliers de préparation pour les concours canadiens de mathématiques, chimie et physique
- Des rencontres avec des experts du milieu des sciences : conférences, stages d'un jour, ateliers-conférences, journées carrières, etc.
- La possibilité de vous impliquer avec les Ambassadeurs scientifiques, des étudiants formés pour préparer, vulgariser et animer des ateliers scientifiques présentés à des élèves du primaire et du secondaire



Possibilité de faire des voyages scientifiques\*

\* Le Collège de Bois-de-Boulogne suivra les recommandations de santé publique quant à la tenue des voyages d'études.

Pour en savoir plus sur ce programme, visitez notre site Web



## GRILLE DE COURS

### Session 1

201-NYA-05	Calcul différentiel
202-NYA-05	Chimie générale : la matière
203-NYA-05	Mécanique
601-101-MQ	Écriture et littérature
340-101-MQ	Philosophie et rationalité
604-XXX-MQ	Langue anglaise
109-101-MQ	Activité physique et santé

### Session 2

201-NYB-05	Calcul intégral
202-NYB-05	Chimie des solutions
203-NYB-05	Électricité et magnétisme
601-102-MQ	Littérature et imaginaire
340-102-MQ	L'être humain
604-XXX-BB	Anglais propre au programme
109-102-MQ	Activité physique et efficacité

### Session 3

101-NYA-05	Évolution et diversité du vivant
201-NYC-05	Algèbre linéaire et géométrie vectorielle
	Cours au choix
601-210-BB	Français propre au programme
COM-001-03	Cours complémentaire 1 (voir p.65)
109-103-MQ	Activité physique et autonomie

### Session 4

203-NYC-05	Ondes et physique moderne
xxx-BAC-05	Cours d'intégration
	Cours au choix
601-103-MQ	Littérature québécoise
340-210-BB	Éthique et politique
COM-002-03	Cours complémentaire 2 (voir p.65)

### COURS AU CHOIX

101-BCB-05	Physiologie du vivant
201-BCD-05	Algèbre linéaire et complément de géométrie
201-BCE-05	Calcul différentiel et intégral dans l'espace
201-BCF-05	Statistique
202-BCC-05	Chimie organique
203-BCD-05	Physique électronique
203-BCF-BB	Astrophysique
201-201-RE	Mathématiques discrètes

### COURS D'INTÉGRATION

101-BAC-05	Microbiologie et intégration
201-BAC-05	Calcul et intégration
202-BAC-05	Chimie organique et intégration
203-BAC-05	Physique et intégration

### NOMBRE D'HEURES PAR SEMAINE / 1<sup>er</sup> SESSION

Cours théoriques : 17  
Labos / stages / travaux pratiques : 11  
Travail personnel : 19

Tous les cours obligatoires de la formation spécifique se donnent à la session d'automne et à la session d'hiver



PRÉUNIVERSITAIRE 200.C0

# SCIENCES INFORMATIQUES ET MATHÉMATIQUES

## LES AVANTAGES

- Étudier dans un programme, axé sur la pratique, englobant les sciences et l'informatique
- Réaliser un projet de fin d'études selon vos passions et vos ambitions
- Faire votre projet d'intégration en milieu universitaire ou en entreprise
- Participer à des activités telles que le Hackathon à l'Université de Montréal ou à l'Université McGill
- Prendre part à des ateliers en intelligence artificielle spécifiques pour le programme
- Assister à des conférences en intelligence artificielle, en physique, en mathématiques ou en chimie présentées par des professeurs reconnus dans ces domaines
- Bénéficier d'une passerelle avec le programme Sciences de la nature dans un intervalle de deux ans d'études

## LES PRÉALABLES

- TS ou SN 5<sup>e</sup> ou Mathématiques 536 ou l'équivalent
  - Chimie 5<sup>e</sup> ou Chimie 534
  - Physique 5<sup>e</sup> ou Physique 534
- Renseignements et conditions d'admission, page 67

## L'ACCÈS À L'UNIVERSITÉ

En détenant ce DEC, vous êtes admissible dans les facultés ou les écoles supérieures du secteur des technologies de l'information et dans plusieurs facultés de sciences pures (mathématiques, physique, statistique, etc.), de sciences appliquées (génie, architecture, actuariat, sciences géomatiques, etc.), ainsi que dans la majorité des facultés et programmes exigeant un DEC.

## ENTENTES AVEC LES UNIVERSITÉS

### Université de Montréal

- Passerelle pour le baccalauréat en informatique
  - > 4 cours crédités
  - > 12 crédits reconnus

### Polytechnique Montréal

- Passerelle pour les programmes de génie logiciel et de génie informatique
  - > 3 cours crédités
  - > 9 crédits reconnus

### Université du Québec à Montréal (UQAM)

- Passerelle pour le baccalauréat en informatique ou génie logiciel
  - > 3 cours crédités
  - > 9 crédits reconnus

## L'ACCÈS À L'EMPLOI

- > Ingénieur
- > Actuaire
- > Mathématicien
- > Physicien
- > Statisticien
- > Architecte
- > Designer industriel
- > Enseignant
- > Et bien d'autres!

## LES EXTRAS

- Concours de programmation de jeux vidéo
- Clubs et concours de hacking (CSI) et de robotique (CRC Robotics)
- Projets en mobile, en objets connectés et en robotique
- Voyages communs avec les étudiants en Sciences de la nature\*
- Tutorat de groupe pour le soutien à la réussite
- Encadrement suivant la période de cours avec un enseignant responsable pour une meilleure efficacité
- Possibilité de vous impliquer avec les Ambassadeurs scientifiques, des étudiants formés pour préparer, vulgariser et animer des ateliers scientifiques présentés à des élèves du primaire et du secondaire

\* Le Collège de Bois-de-Boulogne suivra les recommandations de santé publique quant à la tenue des voyages d'études.

Pour en savoir plus sur ce programme, visitez notre site Web



## GRILLE DE COURS

### Session 1

- 201-NYA-05 Calcul différentiel
- 202-NYA-05 Chimie générale : la matière
- 420-201-RE Introduction à la programmation
- 601-101-MQ Écriture et littérature
- 340-101-MQ Philosophie et rationalité
- 604-XXX-MQ Langue anglaise
- 109-101-MQ Activité physique et santé

### Session 2

- 201-NYB-05 Calcul intégral
- 203-NYA-05 Mécanique
- 420-202-RE Structures de données et programmation orientée objet
- 601-102-MQ Littérature et imaginaire
- 340-102-MQ L'être humain
- 604-XXX-BB Anglais propre au programme
- 109-102-MQ Activité physique et efficacité

### Session 3

- 420-203-RE Développement de programmes dans un environnement graphique
- 201-201-RE Mathématiques discrètes
- 203-NYB-05 Électricité et magnétisme
- 601-210-BB Français propre au programme
- 109-103-MQ Activité physique et autonomie
- 340-210-BB Éthique et politique

### Session 4

- 420-204-RE Projet d'intégration en Sciences informatiques et mathématiques
- 201-NYC-05 Algèbre linéaire et géométrie vectorielle
- 203-NYC-05 Ondes et physique moderne
- 109-103-MQ Activité physique et autonomie
- 601-103-MQ Littérature québécoise
- 340-210-BB Éthique et politique

### NOMBRE D'HEURES

PAR SEMAINE / 1<sup>re</sup> SESSION  
 Cours théoriques : 16  
 Labos / stages / travaux pratiques : 12  
 Travail personnel : 19





PRÉUNIVERSITAIRE 300.M1

# SCIENCES HUMAINES

## ADMINISTRATION DES AFFAIRES

### LES AVANTAGES

- Développer votre leadership et vous initier aux divers aspects de la gestion et de l'administration : marketing, droit des affaires, comptabilité et environnement économique
- Suivre 5 cours d'administration et d'économie, en plus des 3 cours de mathématiques
- **STAGE** Avoir la possibilité de faire un stage d'observation dans un milieu professionnel ou universitaire en fonction de vos intérêts et de vos choix de carrière
- Participer à de nombreuses activités d'enrichissement, tout en accumulant des points en vue d'obtenir la certification SH+ qui témoigne de votre engagement

- Bénéficier d'un local moderne et convivial dédié aux étudiants du programme

### LES PRÉALABLES

- TS ou SN 5<sup>e</sup> ou Mathématiques 526 ou 536 ou l'équivalent

Renseignements et conditions d'admission, page 67

### L'ACCÈS À L'UNIVERSITÉ

Le DEC en Sciences humaines, profil Administration des affaires, vous ouvre les portes de nombreux programmes universitaires. Choisir ce profil vous donne l'occasion de préciser et de vérifier votre orientation professionnelle, sans toutefois limiter vos choix futurs à l'université : Administration des affaires, Psychologie, Psychoéducation, Service et travail social, Droit, Marketing, Environnement, Enseignement, Communication, Commerce international, Urbanisme, Études internationales, etc.

### L'ACCÈS À L'EMPLOI

- > Analyse d'affaires
- > Affaires internationales
- > Comptabilité professionnelle
- > Finance
- > Gestion des opérations et de la logistique
- > Gestion des ressources humaines
- > Management
- > Marketing
- > Et bien d'autres!

Pour en savoir plus sur ce programme, visitez notre site Web



### LES EXTRAS

- Un Club entrepreneur étudiant dynamique pour vous initier à l'organisation d'événements, tout en faisant du réseautage
- De nombreux concours d'entrepreneuriat : Collégial en affaires, Défi OSEntreprendre, etc.
- Des séminaires et des conférences pour approfondir des sujets liés au monde des affaires, notamment en collaboration avec l'Association des clubs d'entrepreneurs étudiants du Québec
- Du tutorat par les pairs et de l'aide à la réussite dès la première session
- Une journée carrières en Sciences humaines pour préciser vos choix en rencontrant des professionnels de divers domaines et des représentants ou étudiants des universités
- Un accueil des nouveaux étudiants : avant le début de la première session, étudiants mentors, enseignants et professionnels invitent tous les nouveaux à des activités organisées pour alléger le stress de la rentrée
- Un voyage de programme\*

\* Le Collège de Bois-de-Boulogne suivra les recommandations de santé publique quant à la tenue des voyages d'études.

Le concours Bourstad permet de vous familiariser avec les marchés boursiers par une simulation d'investissement en ligne



### GRILLE DE COURS

#### Session 1

- 350-310-BB Introduction à la psychologie
- 401-311-BB L'entreprise
- 383-311-BB Économie globale
- 360-300-RE Méthodes quantitatives en sciences humaines
- 601-101-MQ Écriture et littérature
- 340-101-MQ Philosophie et rationalité
- 109-101-MQ Activité physique et santé
- 604-XXX-MQ Langue anglaise

#### Session 2

- 330-310-BB Histoire de la civilisation occidentale
- 383-330-BB Agents économiques
- 201-103-RE Calcul I
- Cours au choix I
- 601-102-MQ Littérature et imaginaire
- 340-102-MQ L'être humain
- COM-001-03 Cours complémentaire 1 (voir p.65)
- 109-102-MQ Activité physique et efficacité

#### Session 3

- 300-300-RE Initiation pratique à la méthodologie des sciences humaines
- 201-203-RE Calcul II
- 387-310-BB Individu et société
- 601-103-MQ Littérature québécoise
- 340-310-BB Éthique et politique
- 109-103-MQ Activité physique et autonomie
- 604-XXX-BB Anglais propre au programme

#### Session 4

- 300-311-BB Intégration en SH
- 201-105-RE Algèbre linéaire et géométrie vectorielle
- Cours au choix II
- 601-310-BB Français propre au programme
- COM-002-03 Cours complémentaire 2 (voir p.65)

#### COURS AU CHOIX I

- 401-330-BB Les affaires et le droit
- 401-331-BB Comptabilité

#### COURS AU CHOIX II

- 401-351-BB Initiation au marketing
- 383-351-BB Économie et droit international

#### NOMBRE D'HEURES

##### PAR SEMAINE / 1<sup>re</sup> SESSION

Cours théoriques : 17

Labos / stages / travaux pratiques : 9

Travail personnel : 21



PRÉUNIVERSITAIRE 300.M0/M1

# SCIENCES HUMAINES

## DROIT ET RELATIONS INTERNATIONALES

### LES AVANTAGES

- Développer votre esprit analytique et vous initier aux enjeux de droit, de relations internationales et aux enjeux internationaux : génocides, droits de la personne, litiges frontaliers, réfugiés environnementaux, accords commerciaux, paradis fiscaux et exploitation des ressources
- Suivre jusqu'à 8 cours axés sur le droit et les relations internationales
- Avoir la possibilité de vous inscrire dans ce profil avec ou sans mathématiques, en fonction de vos intérêts et objectifs
- **STAGES** Avoir la possibilité de faire des stages d'observation en droit au sein de cabinets d'avocats réputés ou au palais de justice avec le Barreau de Montréal

- Participer à de nombreuses activités d'enrichissement, tout en accumulant des points en vue d'obtenir la certification SH+ qui témoigne de votre engagement
- Bénéficier d'un local moderne et convivial dédié aux étudiants du programme

### LES PRÉALABLES

- Cheminement sans mathématiques (M0) : CST 4<sup>e</sup> ou Mathématiques 514 ou 416
  - Cheminement avec mathématiques (M1) : TS ou SN 5<sup>e</sup> ou Mathématiques 526 ou 536
- Renseignements et conditions d'admission, page 67

### L'ACCÈS À L'UNIVERSITÉ

Le DEC en Sciences humaines, profil Droit et relations internationales, vous ouvre les portes de nombreux programmes universitaires. Choisir ce profil vous donne l'occasion de préciser et de vérifier votre orientation professionnelle, sans toutefois limiter vos choix futurs à l'université : Droit, Études internationales, Service et travail social, Environnement, Enseignement, Communication, Administration des affaires, Marketing, Commerce international, Urbanisme, Psychologie, Psychoéducation, etc.

### L'ACCÈS À L'EMPLOI

- > Avocat
- > Notaire
- > Journaliste
- > Syndicaliste
- > Politicologue
- > Gestionnaire d'entreprise
- > Et bien d'autres!

Participation à la simulation de l'ONU à New York.

### LES EXTRAS

- Le Club de débats oratoires et le concours oratoire du Barreau de Montréal pour vous exercer à l'art de convaincre et de parler en public
- Des séminaires et des conférences pour approfondir des sujets liés au droit public et au droit constitutionnel
- Les Jeux de Sciences humaines, une compétition intercollégiale
- Du tutorat par les pairs et de l'aide à la réussite dès la première session
- Une journée carrières en Sciences humaines pour préciser vos choix en rencontrant des professionnels de divers domaines et des représentants ou étudiants des universités
- Un accueil des nouveaux étudiants : avant le début de la première session, étudiants mentors, enseignants et professionnels invitent tous les nouveaux à des activités organisées pour alléger le stress de la rentrée
- Un voyage de programme\*

\* Le Collège de Bois-de-Boulogne suivra les recommandations de santé publique quant à la tenue des voyages d'études.

Pour en savoir plus sur ce programme, visitez notre site Web



### GRILLE DE COURS

#### Session 1

- 330-310-BB Histoire de la civilisation occidentale
- 383-311-BB Économie globale
- 350-310-BB Introduction à la psychologie
- 320-311-BB Géographie et justice mondiale
- 601-101-MQ Écriture et littérature
- 340-101-MQ Philosophie et rationalité
- 109-101-MQ Activité physique et santé
- 604-XXX-MQ Langue anglaise

#### Session 2

- 383-351-BB Économie et droit international
- 360-300-RE Méthodes quantitatives en sciences humaines
- 387-310-BB Individu et société
- Cours au choix I\*
- 601-102-MQ Littérature et imaginaire
- 340-102-MQ L'être humain
- COM-001-03 Cours complémentaire 1 (voir p.65)
- 109-102-MQ Activité physique et efficacité

#### Session 3

- 300-300-RE Initiation pratique à la méthodologie des sciences humaines
- 385-311-BB Politique, droit et démocratie\*
- 383-370-BB Argent et criminalité\*
- 330-331-BB Conflits et droits au XX<sup>e</sup> siècle
- 604-XXX-BB Anglais propre au programme
- 601-103-MQ Littérature québécoise
- 340-310-BB Éthique et politique
- 109-103-MQ Activité physique et autonomie

#### Session 4

- 300-311-BB Intégration en SH
- 320-331-BB Droit et environnement
- 385-350-BB Actualité politique internationale\*
- Cours au choix II\*
- 601-310-BB Français propre au programme
- COM-002-03 Cours complémentaire 2 (voir p.65)

#### SANS MATHÉMATIQUES

##### COURS AU CHOIX I

- 330-352-BB Histoire de l'Amérique
- 320-351-BB Voyages et coopération internationale

##### COURS AU CHOIX II

- 350-331-BB Psychologie et sexualité
- 383-330-BB Agents économiques
- 385-330-BB Idéologies et mouvements politiques
- 387-330-BB Défis sociaux

#### AVEC MATHÉMATIQUES

- 201-103-RE Calcul I
- 201-203-RE Calcul II
- 201-105-RE Algèbre linéaire et géométrie vectorielle

#### NOMBRE D'HEURES PAR SEMAINE / 1<sup>er</sup> SESSION

Cours théoriques : 18  
Labos / stages / travaux pratiques : 7  
Travail personnel : 22

\* Cheminement sans mathématiques seulement



PRÉUNIVERSITAIRE 300.M0/M1

# SCIENCES HUMAINES

STAGES SH-BAC

## ÉDUCATION

### LES AVANTAGES

- S'initier à la profession enseignante et bénéficier d'une longueur d'avance pour l'université grâce à un parcours unique au Québec avec l'Université de Montréal
- **STAGES** Faire des stages d'observation intégrés à des cours du profil, et ce, dans des écoles du Centre de services scolaire Marguerite-Bourgeoys
- Suivre des cours de psychologie, de sociologie et d'histoire axés sur le monde de l'éducation
- Acquérir une solide formation en français (cours d'art oratoire et de littérature jeunesse) et en culture scientifique et mathématique (cours de vulgarisation)
- Utiliser un portfolio numérique dans plusieurs cours, de la même façon qu'à l'université
- Avoir la possibilité de vous inscrire dans ce profil avec ou sans les trois cours de mathématiques du collégial, en fonction du domaine dans lequel vous aimeriez enseigner

- Participer à de nombreuses activités d'enrichissement, tout en accumulant des points en vue d'obtenir la certification SH+ qui témoigne de votre engagement
- Profiter d'un local moderne et convivial dédié aux étudiants du programme

### LES PRÉALABLES

- Cheminement sans mathématiques (M0) : CST 4<sup>e</sup> ou Mathématiques 514 ou 416
- Cheminement avec mathématiques (M1) : TS ou SN 5<sup>e</sup> ou Mathématiques 526 ou 536

Renseignements et conditions d'admission, page 67

### L'ACCÈS À L'UNIVERSITÉ

Vous pourriez accéder à ces programmes universitaires et à plusieurs autres :

- Enseignement préscolaire et primaire
- Enseignement au secondaire : français, univers social, éthique et culture religieuse, enseignement du français langue seconde et anglais langue seconde

Le Parcours SH-BAC en éducation, exclusif au Collège de Bois-de-Boulogne et à l'Université de Montréal, offre plusieurs avantages :

- Admission automatique à l'Université de Montréal (sous certaines conditions)
- Exemption de l'examen de français à l'entrée pour les étudiants ayant obtenu une moyenne d'au moins 80 % dans leurs trois premiers cours de français à BdeB
- Un cours de mathématiques crédité à l'université
- Jusqu'à 3 cours universitaires obligatoires substitués par des cours au choix

[education.bdeb.qc.ca](http://education.bdeb.qc.ca)

En partenariat avec :  
**Université de Montréal**

Centre de services scolaire  
 Marguerite-Bourgeoys  
**Québec**

### LES EXTRAS

- La possibilité d'apporter votre aide avec le tutorat par les pairs ou la brigade des Hyperliens, des étudiants mentors de 2<sup>e</sup> année facilitant l'intégration des nouveaux étudiants à la vie collégiale
- Une activité d'aide aux devoirs offerte à des jeunes nouvellement arrivés au Québec et inscrits en classe d'accueil dans une école du quartier
- Des séminaires et des conférences pour approfondir des sujets liés au droit à l'éducation des enfants au Québec
- La possibilité de vous impliquer avec BdeB Écoute, un réseau d'entraide, d'écoute et de référencement psychologique
- Les Jeux de Sciences humaines, une compétition intercollégiale
- Une journée carrières en Sciences humaines pour préciser vos choix en rencontrant des professionnels de divers domaines et des représentants ou étudiants des universités
- Un accueil des nouveaux étudiants : avant le début de la première session, étudiants mentors, enseignants et professionnels invitent tous les nouveaux à des activités organisées pour alléger le stress de la rentrée
- Un voyage de programme\*

\* Le Collège de Bois-de-Boulogne suivra les recommandations de santé publique quant à la tenue des voyages d'études.

Pour en savoir plus sur ce programme, visitez notre site Web



**NOMBRE D'HEURES PAR SEMAINE / 1<sup>re</sup> SESSION**  
 Cours théoriques : 17  
 Labos / stages / travaux pratiques : 6  
 Travail personnel : 21

### GRILLE DE COURS

#### Session 1

- 350-310-BB Introduction à la psychologie
- 330-310-BB Histoire de la civilisation occidentale
- 383-311-BB Économie globale
- Cours au choix I\*
- 601-101-MQ Écriture et littérature
- 340-101-MQ Philosophie et rationalité
- 604-XXX-MQ Langue anglaise

#### Session 2

- 340-1AP-BB Science, technologie et société
- 330-EDU-BB Histoire de l'éducation au Québec
- 201-EDU-BB L'ABC des mathématiques\*
- 360-300-RE Méthodes quantitatives en sciences humaines
- 387-310-BB Individu et société
- 109-101-MQ Activité physique et santé
- 601-102-MQ Littérature et imaginaire
- 340-102-MQ L'être humain

#### Session 3

- 387-EDU-BB Sociologie de l'éducation et stage d'observation
- 350-EDU-BB Psychologie de l'enfant, communication et stage d'observation
- 300-300-RE Initiation pratique à la méthodologie des sciences humaines
- 381-310-BB Des premiers humains aux grandes civilisations\*
- 109-102-MQ Activité physique et efficacité
- 601-103-MQ Littérature québécoise

#### Session 4

- 601-EDU-BB Littérature jeunesse
- 300-311-BB Intégration en SH
- Cours au choix II\*
- Cours au choix III\*
- 601-800-BB Art oratoire
- 604-XXX-BB Anglais propre au programme
- 340-EDU-BB Éthique et politique
- 109-103-MQ Activité physique et autonomie

#### SANS MATHÉMATIQUES

- COURS AU CHOIX**
- 385-311-BB Politique, droit et démocratie
  - 320-311-BB Géographie et justice mondiale
  - 350-331-BB Psychologie et sexualité
  - 330-331-BB Conflits et droits au XX<sup>e</sup> siècle
  - 320-331-BB Droit et environnement
  - 383-330-BB Agents économiques
  - 385-330-BB Idéologies et mouvements politiques
  - 387-330-BB Défis sociaux
  - 320-351-BB Voyages et coopération internationale
  - 330-352-BB Histoire de l'Amérique
  - 381-350-BB Race ou racisme
  - 383-351-BB Économie et droit international
  - 385-350-BB Actualité politique internationale

#### AVEC MATHÉMATIQUES

- 201-103-RE Calcul I
- 201-203-RE Calcul II
- 201-105-RE Algèbre linéaire et géométrie vectorielle

\* Cheminement sans mathématiques seulement



PRÉUNIVERSITAIRE 300.M0/M1

# SCIENCES HUMAINES

## PSYCHOLOGIE ET CULTURES

### LES AVANTAGES

- Découvrir l'être humain et vous initier aux divers aspects de la psychologie : développement de la personne, relations interpersonnelles, culture, émotions, comportements humains, etc.
- Suivre jusqu'à 5 cours de psychologie, tout en vous familiarisant avec d'autres disciplines telles que l'anthropologie, la sociologie, etc.
- Avoir la possibilité de vous inscrire dans ce profil avec ou sans mathématiques, en fonction de vos intérêts et objectifs
- Participer à de nombreuses activités d'enrichissement, tout en accumulant des points en vue d'obtenir la certification SH+ qui témoigne de votre engagement

- Bénéficier d'un local moderne et convivial dédié aux étudiants du programme

### LES PRÉALABLES

- Cheminement sans mathématiques (M0) : CST 4<sup>e</sup> ou Mathématiques 514 ou 416
- Cheminement avec mathématiques (M1) : TS ou SN 5<sup>e</sup> ou Mathématiques 526 ou 536

Renseignements et conditions d'admission, page 67

### L'ACCÈS À L'UNIVERSITÉ

Le DEC en Sciences humaines, profil Psychologie et cultures, vous ouvre les portes de nombreux programmes universitaires. Choisir ce profil vous donne l'occasion de préciser et de vérifier votre orientation professionnelle, sans toutefois limiter vos choix futurs à l'université : Psychologie, Psychoéducation, Anthropologie, Service et travail social, Droit, Marketing, Environnement, Enseignement, Communication, Neurosciences cognitives, Urbanisme, Études internationales, etc.

### L'ACCÈS À L'EMPLOI

- > Psychologue
- > Psychoéducateur
- > Anthropologue
- > Travailleur social
- > Enseignant
- > Criminologue
- > Et bien d'autres!

### LES EXTRAS

- La possibilité de vous impliquer avec BdeB Écoute, un réseau d'entraide, d'écoute et de référencement psychologique
- Des séminaires et des conférences pour approfondir des sujets liés à la psychologie et aux sciences sociales
- Les Jeux de Sciences humaines, une compétition intercollégiale
- Une journée carrières en Sciences humaines pour préciser vos choix en rencontrant des professionnels de divers domaines et des représentants ou étudiants des universités
- Un accueil des nouveaux étudiants : avant le début de la première session, étudiants mentors, enseignants et professionnels invitent tous les nouveaux à des activités organisées pour alléger le stress de la rentrée
- Un voyage de programme\*

\* Le Collège de Bois-de-Boulogne suivra les recommandations de santé publique quant à la tenue des voyages d'études.



Pour en savoir plus sur ce programme, visitez notre site Web



Pourquoi ne pas apporter votre aide avec le tutorat par les pairs ou la brigade des Hyperliens, des étudiants mentors de 2<sup>e</sup> année facilitant l'intégration des nouveaux étudiants à la vie collégiale?

**NOMBRE D'HEURES PAR SEMAINE / 1<sup>re</sup> SESSION**  
Cours théoriques : 18  
Labos / stages / travaux pratiques : 7  
Travail personnel : 22

### GRILLE DE COURS

#### Session 1

330-310-BB	Histoire de la civilisation occidentale
383-311-BB	Économie globale
350-310-BB	Introduction à la psychologie
381-310-BB	Des premiers humains aux grandes civilisations
601-101-MQ	Écriture et littérature
340-101-MQ	Philosophie et rationalité
109-101-MQ	Activité physique et santé
604-XXX-MQ	Langue anglaise

#### Session 2

350-350-BB	Psychologie du développement humain
387-310-BB	Individu et société
360-300-RE	Méthodes quantitatives en sciences humaines
	Cours au choix I*
601-102-MQ	Littérature et imaginaire
340-102-MQ	L'être humain
COM-001-03	Cours complémentaire 1 (voir p.65)
109-102-MQ	Activité physique et efficacité

#### Session 3

300-300-RE	Initiation pratique à la méthodologie des sciences humaines
350-330-BB	Psychologie des relations humaines
350-370-BB	Cyberespace et psychologie*
	Cours au choix II*
601-103-MQ	Littérature québécoise
340-310-BB	Éthique et politique
109-103-MQ	Activité physique et autonomie

#### Session 4

101-350-BB	Biologie humaine ou
381-350-BB	Race ou racisme
300-311-BB	Intégration en SH
	Cours au choix III*
	Cours au choix IV*
601-310-BB	Français propre au programme
COM-002-03	Cours complémentaire 2 (voir p.65)
604-XXX-BB	Anglais propre au programme

#### SANS MATHÉMATIQUES

381-350-BB	Race ou racisme
350-331-BB	Psychologie et sexualité
330-330-BB	Conflits et droits au XX <sup>e</sup> siècle
320-311-BB	Géographie et justice mondiale
385-310-BB	Politique, droit et démocratie
320-351-BB	Voyages et coopération internationale
330-352-BB	Histoire de l'Amérique
385-350-BB	Actualité politique internationale
201-301-RE	Méthodes quantitatives avancées
320-330-BB	Droit et environnement
385-330-BB	Idéologies et mouvements politiques
387-330-BB	Défis sociaux

#### AVEC MATHÉMATIQUES

201-103-RE	Calcul I
201-203-RE	Calcul II
201-105-RE	Algèbre linéaire et géométrie vectorielle

\* Cheminement sans mathématiques seulement



PRÉUNIVERSITAIRE 500.AF

# ARTS, LETTRES ET COMMUNICATION **NOUVEAU!** **ALC-BAC**

## CRÉATION ARTISTIQUE ET MÉDIATIQUE CRÉATION ET ÉDUCATION

Deux nouveaux profils s'offrent à vous : Création artistique et médiatique ainsi que Création et éducation, orientés vers la créativité, la découverte et l'exploration. Grâce à un parcours unique au Québec développé avec l'Université du Québec à Montréal (UQAM), vous bénéficierez d'une longueur d'avance pour l'université.

### CRÉATION ARTISTIQUE ET MÉDIATIQUE

Ce profil axé sur la création visuelle, l'exploration artistique et l'expression à travers le numérique est le seul profil avec cette orientation offert dans un cégep public francophone du Québec. En bénéficiant de la proximité du Pôle numérique du Collège, ce profil est doté d'une forte composante technologique et d'une dimension multimédia exclusive.

### CRÉATION ET ÉDUCATION

Ce nouveau profil axé sur l'enseignement des arts est unique dans le réseau collégial. Il permet de se plonger dans la création numérique tout en s'initiant aux différentes facettes de la pédagogie et offre un cheminement qui

touche à l'art, à l'histoire de l'art, à la littérature et aux sciences humaines.

### LES AVANTAGES

- Élargir vos connaissances dans le domaine des arts et des nouvelles technologies
- Personnaliser votre parcours grâce à un grand nombre de cours au choix
- Bénéficier de la proximité du Pôle numérique de BdeB donnant lieu à des échanges fructueux
- Apprendre une panoplie de nouvelles techniques en intégrant des logiciels et technologies à la fine pointe
- Participer à des activités culturelles marquantes, en plus de la possibilité de faire des voyages et stages culturels à l'étranger

### LES PRÉALABLES

- Ce programme n'exige aucun préalable
- Renseignements et conditions d'admission, page 67

## L'ACCÈS À L'UNIVERSITÉ

Le DEC en Arts, lettres et communication vous ouvre les portes de nombreux programmes universitaires : arts visuels, médiatiques et graphiques, design et arts appliqués, médias interactifs, multimédia, animation 2D et 3D, histoire de l'art, éducation, enseignement des arts, etc.

Le Parcours ALC-BAC en arts numériques et éducation, exclusif au Collège de Bois-de-Boulogne et à l'École des arts visuels et médiatiques de la Faculté des arts de l'Université du Québec à Montréal (UQAM) offre plusieurs avantages :

- Reconnaissance de crédits
- Substitution de cours
- Processus d'admission simplifié avec l'UQAM
- Activités partagées

[alc.bdeb.qc.ca](http://alc.bdeb.qc.ca)

En partenariat avec :



## LES EXTRAS

- Des sorties enrichissantes
- Des expériences culturelles marquantes
- La possibilité de faire des voyages (festival South by South West, voyage à New York, etc.)\*
- La possibilité de faire des stages culturels à l'étranger (ex. stage artistique à Cuba)\*
- Un local d'appartenance et d'exposition propice aux échanges et aux rencontres entre étudiants

Pour en savoir plus sur ce programme, visitez notre site Web



## GRILLE DE COURS

### Création artistique et médiatique

#### Session 1 : Initiation

- 520-EA1-BB Étude et appréciation des arts contemporains
- 510-DN1-BB Dessin
- 510-CAP-BB Images fixes : Capture photo
- 510-CP1-BB Atelier de création et production I
- 601-101-MQ Écriture et littérature
- 109-101-MQ Activité physique et santé
- 604-XXX-MQ Langue anglaise

#### Session 2 : Exploration

- 520-211-BB Arts visuels et esthétiques
- 510-TA2-BB Territoires artistiques et professions
- 510-CAP-BB Images en mouvement : Production vidéo et traitements visuels
- 510-CP2-BB Atelier de création et production II
- 601-102-MQ Littérature et imaginaire
- 109-102-MQ Activité physique et efficacité
- 340-101-MQ Philosophie et rationalité

#### Session 3 : Expérimentation

- 502-CP3-BB Atelier de création et production III
- 520-HAB-BB Histoire de l'art et de l'architecture
- 582-IDE-BB Initiation à l'interactivité (Prototypage rapide) Cours au choix I
- 601-103-MQ Littérature québécoise
- 109-103-MQ Activité physique et autonomie
- 340-102-MQ L'être humain Cours complémentaire (voir p.65)

#### Session 4 : Intégration

- 502-CP4-BB Cours au choix II Atelier de création et production IV : intégration (ESP)
- 510-ED4-BB Espace public et diffusion
- 601-715-BB Français propre au programme
- 604-XXX-BB Anglais propre au programme
- 340-715-MQ Éthique et politique Cours complémentaire (voir p.65)

#### COURS AU CHOIX I

- 420-BBR-BB Création de pages Web
- 510-BBQ-03 Dessin, couleur, sculpture
- 511-2BP-BB Illustration virtuelle
- 420-BBT-BB Programmation
- 530-BBP-03 Télévision/vidéo

#### COURS AU CHOIX II

- 530-BAP-03 Appréciation d'œuvres cinématographiques
- 601-5BP-BB Création littéraire
- 520-BBP-03 Design
- 510-BBQ-03 Dessin, couleur, sculpture
- 601-EDU-BB Littérature jeunesse

#### NOMBRE D'HEURES

PAR SEMAINE / 1<sup>er</sup> SESSION  
Cours théoriques : 11  
Travaux pratiques : 10  
Travail personnel : 18

### Création et éducation

#### Session 1 : Initiation

- 520-EA1-BB Étude et appréciation des arts contemporains
- 510-DN1-BB Dessin
- 510-CP1-BB Atelier de création et production I
- 510-CAP-BB Images fixes : Capture photo
- 387-310-BB Individu et société
- 601-101-MQ Écriture et littérature
- 604-XXX-MQ Langue anglaise

#### Session 2 : Exploration

- 520-211-BB Arts visuels et esthétiques
- 510-TA1-BB Territoires artistiques et professions
- 585-PVT-BB Images en mouvement : Production vidéo et traitements visuels
- 510-CP2-BB Atelier de création et production II
- 350-310-BB Introduction à la psychologie
- 601-102-MQ Littérature et imaginaire
- 109-101-MQ Activité physique et santé
- 340-101-MQ Philosophie et rationalité

#### Session 3 : Expérimentation

- 350-EDU-BB Psychologie de l'enfant, communication et stage d'observation
- 502-CP3-BB Atelier de création et production III
- 601-103-MQ Littérature québécoise
- 109-102-MQ Activité physique et efficacité
- 340-102-MQ L'être humain

#### Session 4 : Intégration

- 502-CP4-BB Cours au choix II Atelier de création et production IV : intégration (ESP)
- 510-ED4-BB Espace public et diffusion
- 601-ED4-BB Littérature jeunesse et création
- 601-715-BB Français propre au programme
- 109-103-MQ Activité physique et autonomie
- 604-XXX-BB Anglais propre au programme
- 340-715-MQ Éthique et politique

#### NOMBRE D'HEURES

PAR SEMAINE / 1<sup>er</sup> SESSION  
Cours théoriques : 13  
Travaux pratiques : 9  
Travail personnel : 20

## L'ACCÈS À L'EMPLOI

- > Direction artistique
- > Architecture
- > Enseignement
- > Design
- > Publicité
- > Marketing
- > Photographie
- > Scénographie
- > Journalisme
- > Conception
- > Urbanisme
- > Médiation culturelle
- > Conservation
- > Muséologie
- > Et bien d'autres!



PRÉUNIVERSITAIRE 700.A0

# SCIENCES, LETTRES ET ARTS

## LES AVANTAGES

- Explorer davantage les sciences de la nature, les sciences humaines, les lettres et les arts avant de faire votre choix de programme universitaire
- Enrichir votre formation par de nombreuses activités complémentaires
- Profiter de l'ambiance stimulante créée par un groupe d'étudiants motivés, curieux et engagés
- Appartenir à une communauté étudiante où l'entraide est omniprésente
- Bénéficier d'une formation rigoureuse et d'un encadrement adapté permettant de bien développer les connaissances, les habiletés et l'autonomie requises à l'université
- Acquérir une vaste culture générale avant de vous spécialiser à l'université

- Côtayer une équipe enseignante passionnée et disponible vous accompagnant dans votre cheminement et dans les diverses activités du programme
- Bénéficier d'une approche personnalisée et de la concertation entre enseignants

## LES PRÉALABLES

- TS ou SN 5<sup>e</sup> ou Mathématiques 536 ou l'équivalent
- Chimie 5<sup>e</sup> ou Chimie 534
- Physique 5<sup>e</sup> ou Physique 534

Renseignements et conditions d'admission, page 67

## L'ACCÈS À L'UNIVERSITÉ

En détenant ce DEC, vous êtes admissible à tous les programmes universitaires. Chaque année, un très grand nombre de nos diplômés sont acceptés dans des programmes contingentés comme médecine, physiothérapie, audiologie, droit, pharmacie, ergothérapie, architecture, orthophonie, communications, journalisme, etc.

## L'ACCÈS À L'EMPLOI

- > Psychologue
- > Environnementaliste
- > Politologue
- > Designer
- > Avocat
- > Ingénieur
- > Actuaire
- > Météorologue
- > Conseiller en marketing
- > Psychoéducateur
- > Médecin
- > Et bien d'autres!

Pour en savoir plus sur ce programme, visitez notre site Web



## LES EXTRAS

- Visites de musées et sorties au théâtre
- Exposition des œuvres réalisées dans le cours d'art
- Conférences d'experts issus de domaines variés
- Conférences de diplômés du programme sur leur parcours et leur carrière
- Local de programme propice aux échanges et aux rencontres entre étudiants, de même qu'entre cohortes
- Soirée de création
- Possibilité de vous impliquer avec les Ambassadeurs scientifiques, des étudiants formés pour préparer, vulgariser et animer des ateliers scientifiques présentés à des élèves du primaire et du secondaire

L'Artishow est l'occasion de démontrer votre talent! Chaque année, les étudiants du programme présentent ce spectacle de variétés mettant en vedette leurs divers talents artistiques et musicaux

## GRILLE DE COURS

### Session 1

- 520-701-BB Arts I (Histoire de l'art)
- 202-701-RE Chimie I (Chimie générale)
- 201-701-RE Calcul différentiel
- 330-701-BB Sciences humaines I (Les activités humaines dans leur perspective historique)
- 601-701-BB Littérature du Moyen Âge à la Révolution française
- 340-701-BB Philosophie et rationalité
- 109-101-MQ Activité physique et santé

### Session 2

- 202-702-BB Chimie II (Chimie organique)
- 201-702-RE Calcul intégral
- 203-701-RE Physique I (Mécanique)
- 350-701-BB De l'individu au social (Psychologie)
- 601-702-BB Littérature française : du romantisme à nos jours
- 340-702-BB L'être humain (Philosophie)
- 109-102-MQ Activité physique et efficacité

### Session 3

- 101-701-RE Biologie I (Les structures du vivant)
- 201-705-BB Probabilités et statistiques
- 203-702-BB Physique II (Ondes)
- 387-701-BB Cultures, structures et dynamique de changement social (Sociologie)
- 604-XXX-MQ Langue anglaise
- 601-703-BB Littérature québécoise
- 340-710-BB Éthique et politique (Philosophie)

### Session 4

- 510-701-BB Arts II (Arts plastiques)
- 201-704-RE Algèbre linéaire
- 383-701-BB Le monde : contrastes et interdépendance (Économie)
- 330-702-BB Histoire du XX<sup>e</sup> siècle
- 604-XXX-BB Anglais propre au programme
- 601-710-BB Création littéraire
- 360-701-BB Intégration
- Cours au choix

### COURS AU CHOIX

- 203-703-BB Physique III (Électricité et magnétisme)
- 101-702-BB Biologie II
- 510-702-BB Arts III

### NOMBRE D'HEURES

PAR SEMAINE / 1<sup>re</sup> SESSION

Cours théoriques : 13

Labos / stages / travaux pratiques : 12

Travail personnel : 17





PRÉUNIVERSITAIRE 700.BO

# HISTOIRE ET CIVILISATION

UNIVERS SOCIAL

JOURNALISME ET CULTURE

ARTS, ESTHÉTISME ET ARCHITECTURE

LANGUES ET COOPÉRATION INTERNATIONALE

STAGES HC-BAC

## LES AVANTAGES

- Bénéficier d'une longueur d'avance pour l'université grâce à un parcours unique avec l'Université du Québec à Montréal (UQAM)
- Suivre des cours passionnants et diversifiés qui vous permettront d'explorer les civilisations d'ici et d'ailleurs dans une perspective historique
- Orienter votre inscription à l'université et votre choix de carrière grâce aux quatre parcours offerts pour vos cours au choix
- **STAGES** Faire des stages d'observation en milieu de travail selon le parcours choisi (musée, site archéologique, plateau de télévision, cabinet d'avocats, etc.)
- Avoir accès à un large éventail de programmes universitaires
- Avoir la possibilité de faire tous les cours de mathématiques s'ils sont nécessaires à votre admission universitaire (aucun cours de mathématiques n'est obligatoire)
- Assister à des ateliers et conférences dans les universités et au Collège pour faciliter votre choix de parcours universitaire et professionnel
- Développer une culture générale étoffée et des habiletés méthodologiques solides qui favoriseront votre réussite au cégep et à l'université

## LES PRÉALABLES

- CST 4<sup>e</sup> ou Mathématiques 514 ou 416
- Si vous désirez inclure Algèbre linéaire et géométrie vectorielle parmi vos cours, vous devrez avoir réussi :
- TS ou SN 5<sup>e</sup> ou Mathématiques 526 ou 536 ou l'équivalent
- Renseignements et conditions d'admission, page 67

## L'ACCÈS À L'UNIVERSITÉ

- > Droit
- > Architecture
- > Archéologie
- > Histoire
- > Histoire de l'art
- > Éducation
- > Psychoéducation
- > Psychologie
- > Communication
- > Études internationales
- > Littérature
- > Anthropologie
- > Urbanisme
- > Sciences politiques
- > Géographie
- > Économie
- > Et bien d'autres!

## LES EXTRAS

- De nombreuses activités : sorties au musée et au théâtre, conférences, ateliers, buffets collectifs et une exposition publique des travaux de fin d'études
- De courts séjours en groupe : Québec, Wendake et New York
- Un fort sentiment d'appartenance : une équipe enseignante impliquée et un local de travail et de détente dédié au programme pour favoriser l'entraide
- Des voyages de programme en Europe\*

## L'ACCÈS À L'EMPLOI

- > Voir les carrières associées à la page suivante

\* Le Collège de Bois-de-Boulogne suivra les recommandations de santé publique quant à la tenue des voyages d'études.

Pour en savoir plus sur ce programme, visitez notre site Web



En partenariat avec :

**UQAM**



## GRILLE DE COURS

### Session 1

- 360-HG1-BB Histoire de l'Antiquité : Le carrefour méditerranéen
- 381-AN1-BB Archéologie et mystères des civilisations anciennes
- 585-CM1-BB Médias et pouvoir
- 385-SP1-BB Le pouvoir et ses institutions
- 604-XXX-MQ Langue anglaise
- 601-101-MQ Écriture et littérature
- 340-101-MQ Philosophie et rationalité

### Session 2

- 360-HG2-BB Histoire du Moyen Âge : L'Europe et ses voisins
- 381-750-BB Hommes, mythes et magie
- 520-HAA-BB Histoire de l'art et de l'architecture 1
- 340-1AP-BB Science, technologie et société
- 604-XXX-BB Anglais propre au programme
- 109-101-MQ Activité physique et santé
- 601-102-MQ Littérature et imaginaire
- 340-102-MQ L'être humain

### Session 3

- 360-HG3-BB Histoire moderne : Les révolutions atlantiques
- 340-PH1-BB Critique du discours : Histoire de la pensée formelle
- 520-HAB-BB Histoire de l'art et de l'architecture 2
- 601-FR1-BB Histoire et pratique du théâtre
- Cours au choix I
- 601-103-MQ Littérature québécoise
- 109-102-MQ Activité physique et efficacité

### Session 4

- 360-HG4-BB Histoire du XX<sup>e</sup> siècle : Le monde contemporain
- 360-GP1-BB Géopolitique des conflits contemporains
- Cours au choix II
- Cours au choix III
- 601-310-BB Français propre au programme
- 340-715-BB Éthique et politique
- 109-103-MQ Activité physique et autonomie

### NOMBRE D'HEURES

PAR SEMAINE / 1<sup>er</sup> SESSION

Cours théoriques : 16

Labos / stages / travaux pratiques : 9

Travail personnel : 20

# HISTOIRE ET CIVILISATION

## QUATRE PARCOURS POUR MIEUX ORIENTER VOTRE CHEMINEMENT UNIVERSITAIRE ET DE CARRIÈRE

Sélectionnez trois cours au choix dans le parcours qui correspond à vos aspirations!

UNIVERS SOCIAL			
Cours au choix		Carrières associées	
<ul style="list-style-type: none"> <li>■ Histoire de l'Amérique</li> <li>■ Géographie et justice mondiale</li> <li>■ Droit et environnement</li> <li>■ Race ou racisme</li> <li>■ Des premiers humains aux grandes civilisations</li> <li>■ Individu et société</li> <li>■ Défis sociaux</li> <li>■ Économie globale</li> </ul>	<ul style="list-style-type: none"> <li>■ Économie et droit international</li> <li>■ Idéologies et mouvements politiques</li> <li>■ Art oratoire</li> <li>■ Introduction à la psychologie</li> <li>■ Méthodes quantitatives en sciences humaines</li> <li>■ Méthodes quantitatives avancées en sciences humaines</li> <li>■ Biologie humaine</li> </ul>	<ul style="list-style-type: none"> <li>&gt; Enseignant au secondaire, au collégial et à l'université</li> <li>&gt; Historien</li> <li>&gt; Géographe</li> <li>&gt; Anthropologue</li> <li>&gt; Archéologue</li> <li>&gt; Avocat</li> </ul>	<ul style="list-style-type: none"> <li>&gt; Sociologue</li> <li>&gt; Urbaniste</li> <li>&gt; Archiviste</li> <li>&gt; Économiste</li> <li>&gt; Politologue</li> <li>&gt; Psychologue</li> <li>&gt; Et bien d'autres!</li> </ul>
JOURNALISME ET CULTURE			
Cours au choix		Carrières associées	
<ul style="list-style-type: none"> <li>■ Télévision</li> <li>■ Appréciation d'œuvres cinématographiques</li> <li>■ Création littéraire</li> <li>■ Création de pages Web</li> <li>■ Art oratoire</li> <li>■ Géographie et justice mondiale</li> </ul>	<ul style="list-style-type: none"> <li>■ Individu et société</li> <li>■ Droit et environnement</li> <li>■ Histoire de l'Amérique</li> <li>■ Économie globale</li> <li>■ Économie et droit international</li> </ul>	<ul style="list-style-type: none"> <li>&gt; Journaliste</li> <li>&gt; Avocat</li> <li>&gt; Politologue</li> <li>&gt; Relationniste</li> <li>&gt; Rechercheur</li> <li>&gt; Réalisateur</li> </ul>	<ul style="list-style-type: none"> <li>&gt; Auteur</li> <li>&gt; Enseignant en communication</li> <li>&gt; Conseiller en communication</li> <li>&gt; Documentariste</li> <li>&gt; Et bien d'autres!</li> </ul>
ARTS, ESTHÉTISME ET ARCHITECTURE			
Cours au choix		Carrières associées	
<ul style="list-style-type: none"> <li>■ Design</li> <li>■ Illustration virtuelle</li> <li>■ Dessin, couleur et sculpture</li> <li>■ Algèbre linéaire et géométrie vectorielle</li> </ul>	<ul style="list-style-type: none"> <li>■ Modifications corporelles, parures et cultures</li> <li>■ Création de pages Web</li> <li>■ Programmation en C #</li> </ul>	<ul style="list-style-type: none"> <li>&gt; Architecte</li> <li>&gt; Scénariste de jeux vidéo</li> <li>&gt; Historien de l'art</li> <li>&gt; Muséologue</li> </ul>	<ul style="list-style-type: none"> <li>&gt; Restaurateur d'œuvres d'art</li> <li>&gt; Artiste</li> <li>&gt; Et bien d'autres!</li> </ul>
LANGUES ET COOPÉRATION INTERNATIONALE			
Cours au choix		Carrières associées	
<ul style="list-style-type: none"> <li>■ Espagnol 1-2-3</li> <li>■ Allemand 1-2</li> <li>■ Littérature et culture anglaise</li> <li>■ Voyages et coopération internationale</li> <li>■ Histoire de l'Amérique</li> </ul>	<ul style="list-style-type: none"> <li>■ Géographie et justice mondiale</li> <li>■ Race ou racisme</li> <li>■ Droit et environnement</li> <li>■ Économie globale</li> <li>■ Économie et droit international</li> </ul>	<ul style="list-style-type: none"> <li>&gt; Traducteur</li> <li>&gt; Enseignant langues secondes</li> <li>&gt; Diplomate</li> </ul>	<ul style="list-style-type: none"> <li>&gt; Coopérant international</li> <li>&gt; Ethnologue</li> <li>&gt; Et bien d'autres!</li> </ul>



POSSIBILITÉ DE FAIRE TOUS LES COURS DE MATHÉMATIQUES S'ILS SONT NÉCESSAIRES À VOTRE ADMISSION À L'UNIVERSITÉ.



# Nos programmes techniques

Le Collège de Bois-de-Boulogne offre des programmes techniques reconnus qui préparent adéquatement les étudiants au marché du travail de même qu'à des études universitaires. La formation technique collégiale compte d'excellentes perspectives de travail pour nos diplômés avec un fort taux de placement.

# PRÉALABLES ET TAUX D'ADMISSION

## PROGRAMMES TECHNIQUES

### SOINS INFIRMIERS (180.A0) SOINS INFIRMIERS POUR INFIRMIÈRES ET INFIRMIERS AUXILIAIRES (180.B0)

- STE 4<sup>e</sup> (Science et technologie de l'environnement) ou SE 4<sup>e</sup> (Sciences et environnement) ou Sciences physiques 436 ou l'équivalent
- Chimie de 5<sup>e</sup> secondaire ou Chimie 534<sup>1</sup>

<sup>1</sup> Pour les élèves qui n'auront pas réussi le cours Chimie 534, le Collège offrira une formation complémentaire en chimie, adaptée aux besoins du programme d'études.

**Pourcentage d'admission au 1<sup>er</sup> tour du SRAM\* (180.A0) : 75 %**

Une moyenne générale de 70 % demeure un meilleur gage de réussite.\*\*

### TECHNIQUES DE L'INFORMATIQUE (420.B0)

- Profil Génie logiciel | Profil Infrastructure et sécurité
- CST 5<sup>e</sup> ou TS 4<sup>e</sup> ou SN 4<sup>e</sup> ou Mathématiques 436

**Pourcentage d'admission au 1<sup>er</sup> tour du SRAM\* : 79 %**

Une moyenne générale de 70 % demeure un meilleur gage de réussite.\*\*

### TECHNIQUES D'ANIMATION 3D ET DE SYNTHÈSE D'IMAGES (574.B0)

- Aucun cours spécifique

**Pourcentage d'admission au 1<sup>er</sup> tour du SRAM\* : 68 % (programme contingenté)**

Une moyenne générale de 75 % demeure un meilleur gage de réussite.\*\*

L'étudiant doit également réussir un test de sélection en dessin.

### TECHNIQUES D'INTÉGRATION MULTIMÉDIA (582.A1)

- Aucun cours spécifique

**Pourcentage d'admission au 1<sup>er</sup> tour du SRAM\* : 94 %**

Une moyenne générale de 70 % demeure un meilleur gage de réussite.\*\*

### TREMPIN DEC

Vous devez satisfaire aux conditions générales d'admission à un programme de DEC.

\* Données tirées de Clara pédagogie pour les élèves en provenance du secondaire admis à l'automne 2019

\*\* Statistiques du Collège de Bois-de-Boulogne



TECHNIQUE 180.A0

# SOINS INFIRMIERS

STAGES OPTION DEC-BAC

## LES AVANTAGES

- Profiter d'une formation complète et bonifiée pour vous préparer à la profession infirmière
- Aborder un thème différent à chaque session : Ancrage, Adaptation, Consolidation, Éducation, Leadership et Intégration (voir la grille de cours à la page suivante)
- Pratiquer des méthodes de soins dans des laboratoires de simulation haute fidélité qui reproduisent le contexte d'un centre hospitalier
- Avoir accès à des services d'aide à la réussite qui répondent à vos besoins spécifiques
- **STAGES** Faire des stages en milieux cliniques dès la première session pour vous familiariser rapidement avec l'environnement hospitalier
- **STAGE** Faire un stage crédité à l'international\*

## LES PRÉALABLES

- STE (Science et technologie de l'environnement) ou SE (Sciences et environnement) 4<sup>e</sup> ou Sciences physiques 436 ou l'équivalent
  - Chimie 5<sup>e</sup> ou Chimie 534\*
- Renseignements et conditions d'admission, page 67

\* Pour les élèves qui n'auront pas réussi ou fait le cours Chimie 534, les collèges offriront une formation complémentaire en chimie, adaptée aux besoins du programme d'études

## L'ACCÈS À L'EMPLOI

Vous aurez la possibilité de choisir entre plusieurs centres hospitaliers et secteurs d'activités. De plus, les employeurs apprécient particulièrement la qualité de la formation offerte au Collège de Bois-de-Boulogne.

Après un an d'études, vous pourriez travailler à titre de préposé aux bénéficiaires et après deux ans, à titre d'externe en soins infirmiers.

## L'ACCÈS À L'UNIVERSITÉ

Vous aimeriez poursuivre au baccalauréat après votre DEC? Voici vos possibilités :

- **DEC-BAC** Obtention d'un baccalauréat en sciences infirmières en deux ans grâce à une entente avec l'Université de Montréal (DEC-BAC en cinq ans)
- Obtention d'un baccalauréat en sciences infirmières en deux ans auprès d'autres universités, selon leur capacité d'accueil

## LES EXTRAS

- Demi-journée carrière où plus de 40 établissements de santé sont représentés
- Activités de promotion de la santé, visites postnatales à domicile, enseignement auprès de clientèles diverses au sein de la communauté, etc.
- Rencontre d'information sur le DEC-BAC
- Atelier sur la rédaction du curriculum vitæ

## LE TAUX DE PLACEMENT ET LE SALAIRE\*

En emploi: **96,4 %**  
 Aux études: **50,1 %**  
 Salaire horaire brut moyen :  
**24,53 \$/heure**

\* Ministère de l'Éducation et de l'Enseignement supérieur. La Relance au collégial en formation technique. La situation d'emploi de personnes diplômées au 31 mars 2018. Enquête de 2019.

Pour en savoir plus sur ce programme, visitez notre site Web



## GRILLE DE COURS

Programme ouvert à l'admission d'automne et d'hiver

### Session 1 : Ancrage

- 202-3A3-RE Chimie pour soins infirmiers I ou Cours complémentaire 1 (voir p.65)
- 180-A11-BB Ancrage à la profession  
 101-180-BB Le corps humain I  
 350-18A-BB Psychogenèse et communication I  
 601-101-MQ Écriture et littérature  
 340-101-MQ Philosophie et rationalité  
 604-XXX-MQ Langue anglaise

### Session 2 : Adaptation

- 202-4A3-RE Chimie pour soins infirmiers II ou Cours complémentaire 2 (voir p.65)
- 180-A21-BB Adaptation clinique en médecine  
 180-PHA-BB Pharmacothérapie  
 101-181-BB Le corps humain II  
 350-18B-BB Psychogenèse et communication II  
 601-102-MQ Littérature et imaginaire  
 109-102-MQ Activité physique et efficacité

### Session 3 : Consolidation

- 180-C31-BB Consolidation clinique en chirurgie  
 180-CMM-BB Adaptation et communication  
 180-URG-BB Mesures d'urgence  
 101-190-BB Microbiologie et immunologie humaine  
 601-103-MQ Littérature québécoise  
 604-XXX-BB Anglais propre au programme

### Session 4 : Éducation

- 180-E41-BB Situations cliniques en périnatalité  
 180-E42-BB Situations cliniques en pédiatrie  
 180-SAC-BB Promotion de la santé au sein de la communauté  
 101-182-BB Le corps humain III  
 387-180-BB Sociologie de la famille  
 340-102-MQ L'être humain

### Session 5 : Leadership

- 180-L51-BB Situations cliniques en médecine et chirurgie I  
 180-L52-BB Situations cliniques en santé mentale  
 387-181-BB Sociologie de la santé  
 601-190-BB Français propre au programme  
 340-190-BB Éthique et politique  
 109-101-MQ Activité physique et santé

### Session 6 : Intégration

- 180-F61-BB Intégration : Dilemmes éthiques, diversité et situations cliniques en médecine et chirurgie II  
 180-F62-BB Situations cliniques auprès de la personne âgée  
 180-F63-BB Situations cliniques en soins ambulatoires  
 109-103-MQ Activité physique et autonomie

## NOMBRE D'HEURES PAR SEMAINE / 1<sup>re</sup> SESSION

Cours théoriques : 16  
 Labos / stages / travaux pratiques : 13  
 Travail personnel : 19





TECHNIQUE 180.B0

# SOINS INFIRMIERS POUR INFIRMIÈRES ET INFIRMIERS AUXILIAIRES

STAGES OPTION DEC-BAC

## LES AVANTAGES

- Opter pour un collège qui reconnaît vos acquis de formation et votre expérience
- Profiter d'une formation complète et bonifiée qui s'adresse spécifiquement aux infirmières et infirmiers auxiliaires
- Aborder un thème différent à chaque session : Adaptation, Consolidation, Éducation, Leadership et Intégration (voir la grille de cours à la page suivante)
- Bénéficier de laboratoires de simulation haute fidélité qui reproduisent le contexte d'un centre hospitalier
- Mettre en pratique les activités réservées aux infirmières et infirmiers, dont l'évaluation de la condition physique et mentale chez un patient symptomatique
- Avoir accès à des services d'aide à la réussite qui répondent à vos besoins spécifiques
- **STAGES** Faire des stages dans différents milieux cliniques, et ce, dans une grande variété d'établissements

## LES PRÉALABLES

- STE (Science et technologie de l'environnement) ou SE (Sciences et environnement) de la 4<sup>e</sup> ou Sciences physiques 436 ou l'équivalent
- Chimie 5<sup>e</sup> ou Chimie 534\*
- Détenir le diplôme d'études professionnelles (DEP) en santé, assistance et soins infirmiers, et avoir réussi les cours suivants :
  - > Langue d'enseignement et langue seconde de 5<sup>e</sup> secondaire
  - > Mathématiques de 4<sup>e</sup> secondaire (416)

Renseignements et conditions d'admission, page 67

\* Pour les élèves qui n'auront pas réussi ou fait le cours Chimie 534, les collèges offriront une formation complémentaire en chimie, adaptée aux besoins du programme d'études

## L'ACCÈS À L'EMPLOI

En détenant ce DEC, vous aurez accès à des postes dans des établissements du réseau de la santé et des services sociaux (centres hospitaliers, cliniques, CLSC, CHSLD, centres de réadaptation, etc.). En milieu hospitalier, vous aurez l'occasion de travailler dans différentes unités (soins ambulatoires, médecine, chirurgie, santé mentale, périnatalité et pédiatrie) selon les besoins de l'établissement.

## L'ACCÈS À L'UNIVERSITÉ

Vous aimeriez poursuivre au baccalauréat après votre DEC? Voici vos possibilités :

- **DEC-BAC** Obtention d'un baccalauréat en sciences infirmières en deux ans grâce à une entente avec l'Université de Montréal (DEC-BAC en cinq ans)
- Obtention d'un baccalauréat en sciences infirmières en deux ans auprès d'autres universités, selon leur capacité d'accueil (à l'exception de l'Université McGill pour 180.B0 seulement)

## LES EXTRAS

- Demi-journée carrière où plus de 40 établissements de santé sont représentés
- Activités de promotion de la santé, visites postnatales à domicile, enseignement auprès de clientèles diverses au sein de la communauté, etc.
- Rencontre d'information sur le DEC-BAC
- Atelier sur la rédaction du curriculum vitæ

Pour en savoir plus sur ce programme, visitez notre site Web



## GRILLE DE COURS

### Entrée à l'automne (2 ½ ans)

#### Session 1 : Adaptation

- 202-3A3-RE Chimie pour soins infirmiers I ou Cours complémentaire 1 (voir p.65)
- 101-125-BB Le corps humain I
- 180-A15-BB Adaptation à la profession
- 180-PHB-BB Pharmacothérapie
- 350-18A-BB Psychogenèse et communication I
- 601-101-MQ Écriture et littérature
- 340-101-MQ Philosophie et rationalité
- 109-102-MQ Activité physique et efficacité

#### Session 2 : Consolidation

- 202-4A3-RE Chimie pour soins infirmiers II ou Cours complémentaire 2 (voir p.65)
- 101-181-BB Le corps humain II
- 180-C25-BB Consolidation clinique en chirurgie
- 180-URG-BB Mesures d'urgence
- 180-CMM-BB Adaptation et communication
- 350-18B-BB Psychogenèse et communication II
- 601-102-MQ Littérature et imaginaire

#### Session 3 : Éducation

- 101-190-BB Microbiologie et immunologie humaine
- 180-E35-BB Situations cliniques en périnatalité
- 180-E36-BB Situations cliniques en pédiatrie
- 180-SAC-BB Promotion de la santé au sein de la communauté
- 387-180-BB Sociologie de la famille
- 601-103-MQ Littérature québécoise
- 604-XXX-MQ Langue anglaise

#### Session 4 : Leadership

- 101-182-BB Le corps humain III
- 180-L45-BB Situations cliniques en médecine et chirurgie I
- 180-L46-BB Situations cliniques en santé mentale
- 387-181-BB Sociologie de la santé
- 109-101-MQ Activité physique et santé
- 601-190-BB Français propre au programme
- 340-102-MQ L'être humain

#### Session 5 : Intégration

- 180-F55-BB Situations cliniques en médecine et chirurgie II et soins ambulatoires
- 180-F56-BB Situations cliniques auprès de la personne âgée
- 180-ETH-BB Dilemmes éthiques et diversité
- 340-190-BB Éthique et politique
- 604-XXX-BB Anglais propre au programme
- 109-103-MQ Activité physique et autonomie

**NOMBRE D'HEURES PAR SEMAINE / 1<sup>re</sup> SESSION**  
Cours théoriques : 17  
Labos / stages / travaux pratiques : 10  
Travail personnel : 19

## LE TAUX DE PLACEMENT ET LE SALAIRE\*

En emploi : 99 % Aux études : 15,7 %  
Salaire horaire brut moyen : 25,25 \$/heure

### Entrée à l'hiver (3 ans)

#### Session 1 : Initiation

- 202-3A3-RE Chimie pour soins infirmiers I ou Cours complémentaire 1 (voir p.65)
- 101-125-BB Le corps humain I
- 350-18A-BB Psychogenèse et communication I
- 601-101-MQ Écriture et littérature
- 340-101-MQ Philosophie et rationalité
- 604-XXX-MQ Langue anglaise

#### Session 2 : Adaptation

- 202-4A3-RE Chimie pour soins infirmiers II ou Cours complémentaire 2 (voir p.65)
- 101-181-BB Le corps humain II
- 180-A15-BB Adaptation à la profession
- 180-PHB-BB Pharmacothérapie
- 350-18B-BB Psychogenèse et communication II
- 109-102-MQ Activité physique et efficacité
- 601-102-MQ Littérature et imaginaire

#### Session 3 : Consolidation

- 101-190-BB Microbiologie et immunologie humaine
- 180-C25-BB Consolidation clinique en chirurgie
- 180-URG-BB Mesures d'urgence
- 180-CMM-BB Adaptation et communication
- 601-103-MQ Littérature québécoise
- 340-102-MQ L'être humain
- 604-XXX-BB Anglais propre au programme

#### Session 4 : Éducation

- 101-182-BB Le corps humain III
- 180-E35-BB Situations cliniques en périnatalité
- 180-E36-BB Situations cliniques en pédiatrie
- 180-SAC-BB Promotion de la santé au sein de la communauté
- 387-180-BB Sociologie de la famille
- 340-190-BB Éthique et politique

#### Session 5 : Leadership

- 180-L45-BB Situations cliniques en médecine et chirurgie I
- 180-L46-BB Situations cliniques en santé mentale
- 387-181-BB Sociologie de la santé
- 109-101-MQ Activité physique et santé
- 601-190-BB Français propre au programme

#### Session 6 : Intégration

- 180-F55-BB Situations cliniques en médecine et chirurgie II et soins ambulatoires
- 180-F56-BB Situations cliniques auprès de la personne âgée
- 180-ETH-BB Dilemmes éthiques et diversité
- 109-103-MQ Activité physique et autonomie

**NOMBRE D'HEURES PAR SEMAINE / 1<sup>re</sup> SESSION**  
Cours théoriques : 13  
Labos / stages / travaux pratiques : 7  
Travail personnel : 18

\* Ministère de l'Éducation et de l'Enseignement supérieur. La Relance au collégial en formation technique. La situation d'emploi de personnes diplômées au 31 mars 2018. Enquête de 2019.

« La dynamique du travail en équipe permet de pousser les projets plus loin. Cela permet aussi à l'étudiant de prendre conscience de ses propres forces à l'intérieur d'un petit groupe. »

Michel Trudeau, enseignant en  
Techniques d'animation 3D et de synthèse d'images



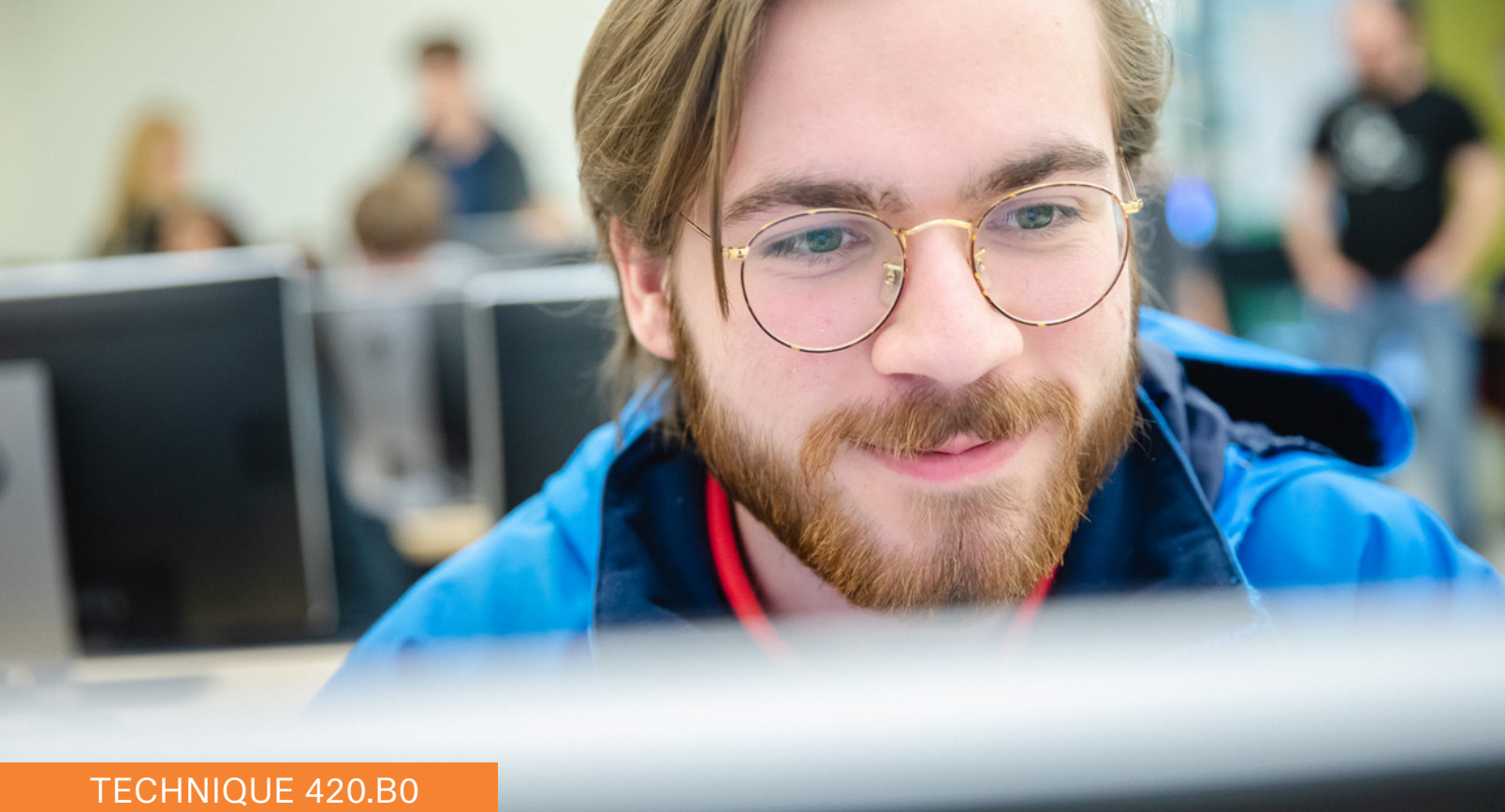
## Pôle numérique

- TECHNIQUES DE L'INFORMATIQUE
- TECHNIQUES D'ANIMATION 3D ET DE SYNTHÈSE D'IMAGES
- TECHNIQUES D'INTÉGRATION MULTIMÉDIA

### Des projets collaboratifs pour construire votre savoir-faire

Une première dans la région de Montréal! BdeB innove en créant un Pôle numérique qui mise sur des points d'intersection entre les programmes Techniques de l'informatique, Techniques d'animation 3D et de synthèse d'images et Techniques d'intégration multimédia.

Ces trois programmes d'études s'unissent pour vous offrir une formation unique qui vous permettra de vivre des expériences enrichissantes et vous donner une longueur d'avance sur le marché du travail.



TECHNIQUE 420.B0

# TECHNIQUES DE L'INFORMATIQUE

GÉNIE LOGICIEL **STAGE** **ATE**

## LES AVANTAGES

- Se préparer à la réalité de l'industrie en collaborant avec les étudiants en Techniques d'animation 3D et de synthèse d'images et Techniques d'intégration multimédia pour réaliser des projets multidisciplinaires
- Développer des jeux vidéo, des applications Web dynamiques, des applications mobiles et des applications pour l'Internet des objets
- Apprendre les principes reconnus et les bonnes pratiques du développement logiciel
- Intégrer les pratiques et les outils de développement logiciel *Agile* dans les projets
- Analyser, concevoir, implanter, tester et maintenir des logiciels en mettant à profit des bases de données, des langages de programmation et des outils professionnels
- **STAGE** Terminer votre parcours collégial avec un stage en entreprise
- Être bien préparé à intégrer le marché du travail ou à poursuivre ses études à l'université
- Bénéficier de mesures d'aide à la réussite personnalisées et d'un encadrement par une équipe d'enseignants disponibles, engagés et compétents
- **ATE** Avoir accès à des stages d'été rémunérés dans le cadre d'une alternance travail-études (ATE)

## LES PRÉALABLES

- CST 5<sup>e</sup> ou TS 4<sup>e</sup> ou SN 4<sup>e</sup> ou Mathématiques 436
- Pour le profil Génie logiciel, inscrivez le numéro 420.B0, Profil Informatique de gestion, sur le formulaire du SRAM
- Renseignements et conditions d'admission, page 67

## L'ACCÈS À L'EMPLOI

- Programmeur de logiciels en Java, C/C++, .NET, etc.
- Programmeur de bases de données
- Consultant en informatique
- Analyste programmeur
- Et bien d'autres!

Saviez-vous que vous pourriez devenir ingénieur en poursuivant vos études à l'École de technologie supérieure (ÉTS) sans aucun préalable supplémentaire?

## L'ACCÈS À L'UNIVERSITÉ

Vous pourriez accéder à ces programmes universitaires et plusieurs autres :

- Baccalauréat en informatique ou génie logiciel à l'Université du Québec à Montréal (UQAM)
  - possibilité de 6 cours crédités
- Baccalauréat en informatique à l'Université de Montréal
  - possibilité de 5 cours crédités
- Baccalauréat en génie logiciel ou informatique à Polytechnique Montréal
  - possibilité de 4 cours crédités

## LES EXTRAS


- **PÔLE NUMÉRIQUE** Participation à des projets de production de jeux vidéo, de sites Web ou d'applications mobiles réalisés avec les autres programmes techniques numériques de BdeB
- Compétitions avec le Club de sécurité informatique (CSI)
- Possibilité de construire et programmer un robot avec l'équipe du Club de robotique et de le mettre à l'épreuve en compétition
- Participation au programme CAE Tech offrant un soutien financier et des occasions d'emploi et de stage
- Visites en entreprise

## LE TAUX DE PLACEMENT ET LE SALAIRE\*

En emploi : **94,1 %**  
Aux études : **42,7 %**

Salaire horaire brut moyen : **22,89 \$/heure**

\* Ministère de l'Éducation et de l'Enseignement supérieur. La Relance au collégial en formation technique. La situation d'emploi de personnes diplômées au 31 mars 2018. Enquête de 2019.

Pour en savoir plus sur ce programme, visitez notre site Web 

## GRILLE DE COURS

### Session 1

- 201-1CM-BB Mathématiques pour informaticiens
- 360-1WE-BB Initiation au développement Web
- 420-1CC-BB L'univers de l'informatique
- 420-1CP-BB Programmation objet 1
- 420-1CR-BB Introduction aux réseaux
- 601-101-MQ Écriture et littérature
- 109-101-MQ Activité physique et santé
- 604-XXX-MQ Langue anglaise

### Session 2

- 420-2CC-BB Utilisation et configuration des systèmes d'exploitation
- 420-2CP-BB Programmation objet 2
- 420-2CR-BB Architecture des réseaux
- 420-2CW-BB Applications Web
- 340-101-MQ Philosophie et rationalité
- 601-102-MQ Littérature et imaginaire
- 109-102-MQ Activité physique et efficacité

### Session 3

- 360-3CC-BB Éthique de l'informatique
- 420-3CS-BB Sécurité des applications
- 420-3GB-BB Systèmes de bases de données
- 420-3GP-BB Applications interactives
- COM-001-03 Cours complémentaire 1
- 604-XXX-BB Anglais propre au programme
- 601-103-MQ Littérature québécoise
- 340-102-MQ L'être humain

### Session 4

- 201-4CM-BB Géométrie et statistiques
- 350-4CC-BB Psychologie et communication dans un milieu professionnel
- 420-4GW-BB Applications Web transactionnelles
- 420-4GP-BB Jeux et simulations
- 420-4GG-BB Génie logiciel
- 601-410-BB Français propre au programme

### Session 5

- 420-5CC-BB Organisation de projets informatiques
- 420-5GD-BB Projet de développement de logiciel
- 420-5GM-BB Applications mobiles
- 420-5GP-BB Maintenance logicielle
- 340-410-BB Éthique et politique
- 109-103-MQ Activité physique et autonomie
- COM-002-03 Cours complémentaire 2

### Session 6

- 420-6GP-BB Objets connectés
- 420-6GS-BB Stage en génie logiciel

### NOMBRE D'HEURES PAR SEMAINE / 1<sup>re</sup> SESSION

Cours théoriques : 16  
Labos / stages / travaux pratiques : 13  
Travail personnel : 19





TECHNIQUE 420.B0

# TECHNIQUES DE L'INFORMATIQUE

INFRASTRUCTURE ET SÉCURITÉ **STAGE** **ATE**

## LES AVANTAGES

- Bénéficier d'une formation de haut niveau en sécurité informatique et en gestion des réseaux et infrastructures informatiques
- Suivre un parcours préparatoire à une certification professionnelle Cisco-CCNA
- Apprendre à détecter et contrer les cyberattaques
- Installer, configurer et exploiter des serveurs sécurisés Linux et Windows Server dans des environnements virtuels (machines virtuelles, conteneurs, infonuagique)
- Gérer des bases de données, serveurs Web, serveurs de courrier et autres services d'entreprises à l'aide de scripts et d'outils de surveillance
- **STAGE** Terminer votre parcours collégial avec un stage en entreprise
- Être bien préparé à intégrer le marché du travail ou à poursuivre vos études à l'université

- Profiter de mesures d'aide à la réussite personnalisées et d'un encadrement par une équipe d'enseignants disponibles, engagés et compétents
- **ATE** Avoir accès à des stages d'été rémunérés dans le cadre d'une alternance travail-études (ATE)

## LES PRÉALABLES

- CST 5<sup>e</sup> ou TS 4<sup>e</sup> ou SN 4<sup>e</sup> ou Mathématiques 436
- Pour le profil Infrastructure et sécurité, inscrivez le numéro 420.B0, Profil Gestion de réseaux, sur le formulaire du SRAM
- Renseignements et conditions d'admission, page 67

## L'ACCÈS À L'EMPLOI

- > Expert en sécurité informatique
- > Consultant en informatique
- > Gestionnaire de réseaux
- > Concepteur de réseaux informatiques
- > Et bien d'autres!

**Saviez-vous que vous pourriez devenir ingénieur en poursuivant vos études à l'École de technologie supérieure (ÉTS) sans aucun préalable supplémentaire?**

## L'ACCÈS À L'UNIVERSITÉ

Vous pourriez accéder à ces programmes universitaires et plusieurs autres :

- Baccalauréat en informatique ou génie logiciel à l'Université du Québec à Montréal (UQAM)
  - > possibilité de 6 cours crédités
- Baccalauréat en informatique à l'Université de Montréal
  - > possibilité de 5 cours crédités
- Baccalauréat en génie logiciel ou informatique à Polytechnique Montréal
  - > possibilité de 4 cours crédités

## LES EXTRAS

- **PÔLE NUMÉRIQUE** Participation à des projets de production de jeux vidéo, de sites Web ou d'applications mobiles réalisés avec les autres programmes techniques numériques de BdeB
- Compétitions avec le Club de sécurité informatique (CSI)
- Possibilité de construire et programmer un robot avec l'équipe du Club de robotique et de le mettre à l'épreuve en compétition
- Participation au programme CAE Tech offrant un soutien financier et des occasions d'emploi et de stage
- Visites en entreprise

## LE TAUX DE PLACEMENT ET LE SALAIRE\*

En emploi : **94,1 %**  
 Aux études : **42,7 %**  
 Salaire horaire brut moyen : **22,89 \$/heure**

\* Ministère de l'Éducation et de l'Enseignement supérieur. La Relance au collégial en formation technique. La situation d'emploi de personnes diplômées au 31 mars 2018. Enquête de 2019.

Pour en savoir plus sur ce programme, visitez notre site Web



## GRILLE DE COURS

### Session 1

201-1CM-BB	Mathématiques pour informaticiens
360-1WE-BB	Initiation au développement Web
420-1CC-BB	L'univers de l'informatique
420-1CP-BB	Programmation objet 1
420-1CR-BB	Introduction aux réseaux
601-101-MQ	Écriture et littérature
109-101-MQ	Activité physique et santé
604-XXX-MQ	Langue anglaise

### Session 2

420-2CC-BB	Utilisation et configuration des systèmes d'exploitation
420-2CP-BB	Programmation objet 2
420-2CR-BB	Architecture des réseaux
420-2CW-BB	Applications Web
340-101-MQ	Philosophie et rationalité
601-102-MQ	Littérature et imaginaire
109-102-MQ	Activité physique et efficacité

### Session 3

360-3CC-BB	Éthique de l'informatique
420-3CS-BB	Sécurité des applications
420-3SS-BB	Administration de serveurs locaux
420-3SR-BB	Routage et commutation
COM-001-03	Cours complémentaire 1 (voir p.65)
604-XXX-BB	Anglais propre au programme
601-103-MQ	Littérature québécoise
340-102-MQ	L'être humain

### Session 4

201-4CM-BB	Géométrie et statistiques
350-4CC-BB	Psychologie et communication dans un milieu professionnel
420-4SB-BB	Gestion de serveurs de bases de données
420-4SC-BB	Infrastructure infonuagique
420-4SR-BB	Architecture des réseaux d'entreprise
420-4SS-BB	Administration de serveurs Internet
601-410-BB	Français propre au programme

### Session 5

420-5CC-BB	Organisation de projets informatiques
420-5SD-BB	Projet d'infrastructure et sécurité
420-5SP-BB	Automatisation de tâches et scripting
420-5SS-BB	Cybersécurité
340-410-BB	Éthique et politique
109-103-MQ	Activité physique et autonomie
COM-002-03	Cours complémentaire 2 (voir p.65)

### Session 6

420-6SR-BB	Architecture des réseaux étendus
420-6SS-BB	Stage en infrastructure et sécurité

**NOMBRE D'HEURES PAR SEMAINE / 1<sup>re</sup> SESSION**  
 Cours théoriques : 16  
 Labos / stages / travaux pratiques : 13  
 Travail personnel : 19



# TECHNIQUES D'ANIMATION 3D ET DE SYNTHÈSE D'IMAGES

OPTION DEC-BAC

## LES AVANTAGES

- Participer à des projets collaboratifs
- Travailler avec de l'équipement de pointe
- Suivre un parcours personnalisé
- Préparer un portfolio pour la recherche d'emploi et l'université
- Se familiariser avec la technique de capture de mouvement
- Côtayer des enseignants issus du milieu de la production

## LES PRÉALABLES

- Ce programme n'exige aucun cours préalable
- Condition particulière : vous devez réussir un test de sélection en dessin

Renseignements et conditions d'admission, page 67

## L'ACCÈS À L'EMPLOI

- > Animateur 3D
- > Modélisateur
- > Spécialiste de structure (*rigger*)
- > Artiste texturation
- > Spécialiste en prévisualisation et animatique
- > Scénarimagiste (*storyboarder*)
- > Concepteur de personnage et d'environnement
- > Spécialiste des effets spéciaux
- > Artiste assemblage (*compositing*)
- > Et bien d'autres!

## LES EXTRAS

- **PÔLE NUMÉRIQUE** Participation à des projets de production de jeux vidéo, de sites Web ou d'applications mobiles réalisés avec les autres programmes techniques numériques de BdeB
- Visites d'entreprises de création de jeux vidéo et d'effets spéciaux pour le cinéma et la télévision
- Rencontres d'artistes 3D, de directeurs artistiques et de concepteurs
- Simulations d'entrevues pour les finissants

## LE TAUX DE PLACEMENT ET LE SALAIRE\*

En emploi : 89,6 %\*\*

Aux études : 34,5 %

Salaire horaire brut moyen : 17,73 \$/heure

\* Ministère de l'Éducation et de l'Enseignement supérieur. La Relance au collégial en formation technique. La situation d'emploi de personnes diplômées au 31 mars 2018. Enquête de 2019.

\*\* La qualité du portfolio est déterminante

Pour visionner l'ensemble de projets de la promotion 2020: **videosA3DBdeB**

## L'ACCÈS À L'UNIVERSITÉ

- > Création et nouveaux médias
- > Arts visuels
- > Design
- > Graphisme
- > Arts médiatiques
- > Études cinématographiques
- > Informatique
- > Communication
- > Et bien d'autres!

## ENTENTES AVEC LES UNIVERSITÉS\*

### Université du Québec en Abitibi-Témiscamingue (UQAT), campus de Montréal

- **DEC-BAC** avec le programme de baccalauréat en création de jeux vidéo, profil art
  - > 30 crédits reconnus
- Passerelle pour le baccalauréat avec majeure en création de jeux vidéo, profil design
  - > 15 crédits reconnus

### Université du Québec à Chicoutimi (UQAC), en collaboration avec le Centre NAD à Montréal

- Baccalauréat en animation 3D et design numérique, concentration Effets visuels en cinéma et télévision
  - > 18 crédits reconnus

\*Sous certaines conditions

Pour en savoir plus sur ce programme, visitez notre site Web



## GRILLE DE COURS

### Session 1

574-111-BB	Domaines du 3D
574-112-BB	Introduction 3D
574-113-BB	Techniques d'animation
360-12D-BB	Traitement d'images
574-114-BB	Prise de vues
510-111-BB	Espace et architecture
601-101-MQ	Écriture et littérature
COM-001-03	Cours complémentaire 1 (voir p.65)

### Session 2

574-211-BB	Production I : cinéma
574-212-BB	Modélisation d'accessoires
574-213-BB	Animation 3D
574-214-BB	Rendu et éclairage
520-211-BB	Arts visuels et esthétiques
510-211-BB	Modèle 2D-3D
340-101-MQ	Philosophie et rationalité
604-XXX-MQ	Langue anglaise
109-101-MQ	Activité physique et santé

### Session 3

574-311-BB	Préproduction : jeux vidéo
574-312-BB	Modélisation de décors
574-313-BB	Armature et déformation
574-314-BB	Animation pour le jeu
574-315-BB	Techniques de texture
360-33D-BB	Évolution de l'animation
604-XXX-BB	Anglais propre au programme
601-102-MQ	Littérature et imaginaire

### Session 4

574-411-BB	Production II : jeu vidéo
574-412-BB	Modélisation anatomique
574-413-BB	Mécanique du mouvement
574-414-BB	Introduction effets spéciaux
574-415-BB	Design de personnage
109-102-MQ	Activité physique et efficacité
340-102-MQ	L'être humain
601-103-MQ	Littérature québécoise

### Session 5

574-511-BB	Préproduction : projet synthèse
574-512-BB	Capture du mouvement
574-513-BB	Jeu d'acteur virtuel
574-514-BB	Simulation et dynamique
574-515-BB	Composition et rendu
COM-002-03	Cours complémentaire 2 (voir p.65)
340-510-BB	Éthique et politique

### Session 6

574-611-BB	Production III : projet synthèse
574-612-BB	Direction technique : projet synthèse
574-613-BB	Réalisation : projet synthèse
574-614-BB	Portfolio
601-570-BB	Français propre au programme
109-103-MQ	Activité physique et autonomie

### NOMBRE D'HEURES

PAR SEMAINE / 1<sup>er</sup> SESSION

Cours théoriques : 14

Labos / stages / travaux pratiques : 17

Travail personnel : 12



TECHNIQUE 582.A1

# TECHNIQUES D'INTÉGRATION MULTIMÉDIA

STAGE ATE OPTION DEC-BAC

## LES AVANTAGES

- Ouvrir un maximum de portes en participant de A à Z à la conception et à la production de jeux vidéo, d'applications mobiles, de sites Web et de productions audiovisuelles
- Se préparer à la réalité de l'industrie en collaborant avec les étudiants en Techniques d'animation 3D et de synthèse d'images et en Techniques de l'informatique pour réaliser des projets multidisciplinaires selon l'approche Agile
- **STAGE** Faire un stage professionnel de 25 heures par semaine à la dernière session
- Expérimenter des technologies de pointe : système de captation de mouvements, dispositifs de réalité virtuelle, logiciels professionnels et de gestion de production, etc.
- Maîtriser les techniques de conception de l'expérience utilisateur (EU) permettant de vous démarquer sur le marché du travail
- Être accompagné par une équipe de professionnels vous permettant de réaliser votre plein potentiel et de développer des stratégies d'autoformation
- Développer un portfolio riche d'expériences tout au long de votre formation collégiale
- **ATE** Avoir accès à des stages d'été rémunérés dans le cadre d'une alternance travail-études (ATE)

## LES PRÉALABLES

- Ce programme n'exige aucun cours préalable
- Renseignements et conditions d'admission, page 67

## L'ACCÈS À L'EMPLOI

- Intégrateur ou programmeur multimédia
- Concepteur d'expériences interactives pour le jeu, pour des sites Web et pour des applications mobiles
- Spécialiste en expérience utilisateur (*UX design*)
- Programmeur et développeur en médias interactifs
- Concepteur de niveaux de jeux vidéo
- Créateur d'expérience de réalité virtuelle/de réalité augmentée
- Designer graphique et infographiste
- Monteur vidéo
- Testeur de jeux, de sites Web et d'applications mobiles
- Webmestre
- Évaluateur de qualité de logiciels
- Chargé de projets numériques
- Et bien d'autres!

## LE TAUX DE PLACEMENT ET LE SALAIRE\*

En emploi : 90,9 %\*\*

Aux études : 41,6 %

Salaire horaire brut moyen : 20,36 \$/heure

\* Ministère de l'Éducation et de l'Enseignement supérieur. La Relance au collégial en formation technique. La situation d'emploi de personnes diplômées au 31 mars 2018. Enquête de 2019.

## L'ACCÈS À L'UNIVERSITÉ

Vous pourriez accéder à ces programmes universitaires et plusieurs autres :

- Baccalauréat en communication (création médias - médias interactifs) à l'Université du Québec à Montréal (UQAM)
- **DEC-BAC** Possibilité d'une entente DEC-BAC : Baccalauréat en création numérique, profils cinéma, création 3D ou technologie Web ainsi que création de jeux vidéo à l'Université du Québec en Abitibi-Témiscamingue (UQAT), campus de Montréal
- Baccalauréat en Génie des technologies de l'information ou en Génie logiciel à l'École de technologie supérieure (ÉTS)

## LES EXTRAS

- **PÔLE NUMÉRIQUE** Participation à des projets de production de jeux vidéo, de sites Web ou d'applications mobiles réalisés avec les autres programmes techniques numériques de BdeB
- Possibilité de construire et programmer un robot avec l'équipe du Club de robotique et de le mettre à l'épreuve en compétition
- Mesures d'aide à la réussite personnalisées

Pour en savoir plus sur ce programme, visitez notre site Web



## GRILLE DE COURS

### Session 1

574-112-BB	Introduction 3D
360-12D-BB	Traitement d'images
582-1DM-BB	Domaines du multimédia
582-1DE-BB	Prototypage rapide
360-1WE-BB	Initiation au développement Web
420-1PR-BB	Programmation I : introduction à l'orienté objet
601-101-MQ	Écriture et littérature

### Session 2

360-23D-BB	3D en jeux
582-2M0-BB	Projet : cinéma
582-22D-BB	Graphisme I
582-2WE-BB	Systèmes de gestion Web
360-2PR-BB	Programmation II : l'objet en jeu
601-102-MQ	Littérature et imaginaire
109-101-MQ	Activité physique et santé
340-101-MQ	Philosophie et rationalité

### Session 3

582-3JE-BB	Jeu vidéo I : niveaux
582-3AN-BB	Intégration d'animations
582-32D-BB	Graphisme II : graphisme en mouvement
420-3WE-BB	Web dynamique
582-3DE-BB	Expérience utilisateur (EU)
601-103-MQ	Littérature québécoise
COM-001-03	Cours complémentaire 1 (voir p.65)

### Session 4

582-4JE-BB	Jeu vidéo II : intégration visuelle et technique
582-4PP-BB	Outils procéduraux
582-4WE-BB	Standards d'interfaces
582-4DE-BB	Conception de projet
109-102-MQ	Activité physique et efficacité
340-102-MQ	L'être humain
604-XXX-MQ	Langue anglaise

### Session 5

582-5AG-BB	Projet Agile
582-5TU-BB	Test d'utilisabilité et contrôle de la qualité
582-5PP-BB	EU d'applications mobiles
COM-002-03	Cours complémentaire 2 (voir p.65)
604-XXX-BB	Anglais propre au programme
340-510-BB	Éthique et politique

### Session 6

582-6SY-BB	Stage en entreprise
109-103-MQ	Activité physique et autonomie
601-570-BB	Français propre au programme

## NOMBRE D'HEURES PAR SEMAINE / 1<sup>re</sup> SESSION

Cours théoriques : 15  
Labos / stages / travaux pratiques : 15  
Travail personnel : 15



# TREMPIN DEC

081.06

## POUR BIEN AMORCER SES ÉTUDES COLLÉGIALES

Le Tremplin DEC est un cheminement préparatoire à un programme d'études collégiales. Il s'adresse aux étudiants qui souhaitent :

- Se préparer aux études collégiales
- Réfléchir à leur orientation scolaire et professionnelle
- Compléter certains préalables du secondaire pour accéder à un programme d'études collégiales et amorcer leur formation générale

### LES AVANTAGES

- Avoir la possibilité de choisir entre trois profils, selon vos intérêts, vos objectifs et vos besoins
- Bénéficier d'un encadrement individualisé par une équipe d'enseignants et de professionnels
- Amorcer votre formation spécifique et votre formation générale tout en complétant des préalables du secondaire
- Acquérir de bonnes méthodes de travail et des stratégies d'étude propres aux études collégiales

### CONDITIONS D'ADMISSION

- Vous devez satisfaire aux conditions générales d'admission (voir page 67)

## LE CHEMINEMENT TREMPIN DEC OFFRE 3 PROFILS

### ORIENTATION — EXPLORATION

Ce cheminement s'adresse à l'étudiant qui est indécis quant à son choix de carrière et qui désire préciser son orientation scolaire, tout en consolidant ses stratégies d'apprentissage.

### GRILLE DE COURS

**Activité favorisant la réussite** (obligatoire)

350-082-BB : Réussite et cheminement personnel

**Cours d'exploration de la formation spécifique**

Jusqu'à deux cours au choix, parmi une vaste sélection dans tous les programmes (voir liste ci-dessous)

**Cours de formation générale**

Cours de français, d'éducation physique, d'anglais et de philosophie, selon les activités requises pour favoriser la réussite en français et selon le cheminement de l'étudiant.

### MISE À NIVEAU — RÉUSSITE EN SOINS INFIRMIERS

**NOUVEAU!**

Unique dans la région de Montréal, ce cheminement s'adresse à l'étudiant qui souhaite améliorer son dossier scolaire ou compléter certains préalables en prévision d'une demande d'admission dans un programme de Soins infirmiers, tout en validant son choix professionnel dans ce domaine.

### GRILLE DE COURS

**Activités favorisant la réussite** (obligatoire)

360-STR-BB : Réussir ses études en Soins infirmiers

**Cours de la formation spécifique du programme Soins infirmiers**

360-18A-BB : Psychogenèse et communication I

**Cours de mise à niveau du programme Soins infirmiers** (selon le besoin)

202-3A3-RE : Chimie pour Soins infirmiers I

**Cours de formation générale**

Cours de français, d'éducation physique, d'anglais et de philosophie, selon les activités requises pour favoriser la réussite en français et selon le cheminement de l'étudiant.

### TRANSITION — RÉUSSITE

**NOUVEAU!**

Caractérisé par sa flexibilité, ce cheminement permet à l'étudiant d'améliorer son dossier scolaire, de compléter certains cours du secondaire préalables à l'admission dans un programme et de suivre certains cours de formation spécifique dans le programme de DEC qu'il souhaite intégrer.

### GRILLE DE COURS

**Activité favorisant la réussite** (optionnel)

350-082-BB : Réussite et cheminement personnel

**Cours de mise à niveau** (selon le besoin)

201-015-RE : Mise à niveau pour Mathématiques, séquence TS 5°

**Cours de la formation spécifique**

Jusqu'à deux cours au choix, selon le programme envisagé (voir liste ci-dessous)

**Cours de formation générale**

Cours de français, d'éducation physique, d'anglais et de philosophie, selon les activités requises pour favoriser la réussite en français et selon le cheminement de l'étudiant.

Selon votre profil, vous aurez à choisir un à deux cours d'exploration selon vos aspirations. Ces cours vous permettront d'explorer les programmes du Collège pour confirmer votre choix vocationnel ou encore, avancer votre parcours en suivant des cours du programme visé pour la session suivante.

### COURS D'EXPLORATION AU CHOIX

383-311-BB Économie globale  
350-310-BB Introduction à la psychologie  
330-310-BB Histoire de la civilisation occidentale  
201-NYA-05 Calcul différentiel I\*\*  
202-NYA-05 Chimie générale : la matière\*\*  
520-701-BB Arts I  
350-701-BB Sciences humaines II (psycho)

381-AN1-BB Archéologie  
520-HAA-BB Histoire de l'art et architecture I  
420-201-RE Introduction à la programmation  
201-NYA-05 Calcul différentiel\*\*  
510-CP1-BB Atelier de création et de production I  
510-TA2-BB Territoires artistiques et profession

350-18A-BB Psychogenèse et communication I  
101-180-BB Le corps humain  
201-1CM-BB Mathématiques pour informaticiens  
420-1CC-BB L'univers de l'informatique  
582-1DE-BB Prototypage rapide  
360-1WE-BB Initiation au développement Web  
574-112-BB Introduction 3D\*

\*Sous réserve de places disponibles \*\*Selon les préalables du secondaire complétés

# Formation générale

## UNE BASE SOLIDE POUR SE DÉVELOPPER PLEINEMENT

Au Collège de Bois-de-Boulogne, les enseignants de philosophie, d'éducation physique, de français (langue et littérature) et d'anglais travaillent de concert pour offrir une formation générale cohérente qui se caractérise par des activités complémentaires nombreuses et variées dans les programmes. Celles-ci sont conçues dans le but d'attiser la curiosité des étudiants, de favoriser leur développement et d'enrichir leur bagage culturel. À BdeB, la formation générale est au cœur de la réussite des étudiants.

Le corps enseignant des quatre disciplines de la formation générale organise des activités pédagogiques qui encouragent l'ouverture sur la culture. Outre leur participation annuelle au Prix littéraire des collégiens, au Concours Philosopher, et aux débats oratoires du Barreau de Montréal, nos étudiants ont notamment, au cours des dernières années, assisté à des conférences du bédéiste Michel Rabagliati et de la navigatrice Mylène Paquette (traversée de l'Atlantique à la rame), contribué par des textes et des créations artistiques à la revue BIOS, participé à des concours de dictée animés par des écrivains de renom comme Patrick Senécal, Kim Thúy, Simon Boulerice et Dany Laferrière ainsi qu'à un colloque sur l'éducation. Voilà quelques exemples qui illustrent bien la diversité de nos activités!


### Formation générale commune à tous les programmes

- Langue d'enseignement et littérature (3 cours)
- Langue seconde (1 cours)
- Philosophie (2 cours)
- Éducation physique (3 cours)\*

### Formation générale propre au programme

- Langue d'enseignement et littérature (1 cours)
- Langue seconde (1 cours)
- Philosophie (1 cours)

\* Voir la liste des cours offerts à la page 64



LE COLLÈGE DE BOIS-DE-BOULOGNE A UNE MANIÈRE UNIQUE DE PLONGER LES ÉTUDIANTS DANS UN ENVIRONNEMENT CULTUREL QUI LEUR PERMET DE RÉUTILISER LEURS ACQUIS ET DE LES ENRICHIR SANS CESSÉ.

# Cours d'éducation physique

L'éducation physique fait partie intégrante d'une formation générale complète. Découvrez les cours d'éducation physique offerts au Collège pour favoriser votre santé et votre mieux-être. À vous de choisir un cours par ensemble selon vos aptitudes et vos intérêts.

## Ensemble 1 - Activité physique et santé

- 109-504-BB Conditionnement et activités aquatiques
- 109-505-BB Conditionnement et activités physiques
- 109-506-BB Activités physiques rythmiques
- 109-511-BB Musculation

## Ensemble 2 - Activité physique et efficacité

- 109-602-BB Badminton
- 109-610-BB Golf
- 109-618-BB Volleyball
- 109-620-BB Judo
- 109-614-BB Tennis
- 109-619-BB Flag-football
- 109-604-BB Natation et activités aquatiques

## Ensemble 3 - Activité physique et autonomie

- 109-702-BB Badminton
- 109-701-BB Autodéfense
- 109-715-BB Tai chi, yoga et activités physiques
- 109-713-BB Soccer



# Cours complémentaires

Pendant votre parcours collégial à BdeB, des cours complémentaires à votre programme d'études sont proposés dans cinq grands domaines. À vous de choisir deux cours parmi une vingtaine qui vous permettront d'explorer d'autres domaines et d'élargir vos horizons.

## LES CINQ GRANDS DOMAINES :

- > Sciences humaines
- > Culture scientifique et technologique
- > Langue moderne
- > Langage mathématique et informatique
- > Art et esthétique



- 381-5AQ-BB Modifications corporelles, parures et cultures
- 530-BAP-03 Appréciation d'œuvres cinématographiques
- 511-BBQ-03 Design, couleur, sculpture
- 520-BBP-03 Design
- 530-BBP-03 Télévision
- 601-5BP-BB Création littéraire
- 101-BAT-BB Biologie de la sexualité, technologies et société
- 202-3A3-RE Mise à niveau I de chimie
- 320-BAR-BB Géographie virtuelle du monde réel
- 340-1AP-BB Science, technologie et société
- 202-4A3-RE Mise à niveau II de chimie
- 420-BBQ-BB Traitement de documents dans un environnement graphique
- 420-BBR-BB Création de pages Web
- 420-BBT-BB Programmation en C #
- 511-2BP-BB Illustration virtuelle
- 607-BAP-03 Espagnol pour débutant
- 609-BAP-03 Allemand pour débutant
- 607-BBP-03 Espagnol II pour débutant
- 609-BBP-03 Allemand II pour débutant
- 302-BAQ-BB Guerres chaudes, paix froide
- 330-BAQ-BB Histoire du XX<sup>e</sup> siècle : une époque tourmentée
- 350-BAQ-BB Cyberspace et psychologie
- 383-BAQ-03 Globalisation de l'économie mondiale
- 350-BBQ-BB Psychologie et santé mentale
- 381-BBR-BB Anthropologie du voyage
- 383-BBP-03 L'économie appliqué
- 385-BBP-BB Contestation, terrorisme et révolution
- 387-BBQ-BB Jeunes et marginalité



# Demande d'admission

La demande d'admission se fait par le biais du SRAM (Service régional d'admission du Montréal métropolitain). Vous devez remplir le formulaire en ligne, répondre à toutes les questions et suivre les directives : [admission.sram.qc.ca](http://admission.sram.qc.ca)

## CONDITIONS D'ADMISSION

Les conditions générales d'admission à un programme de DEC sont les suivantes\* :

- Détenir le diplôme d'études secondaires (DES)  
OU
- Détenir le diplôme d'études professionnelles (DEP) et avoir réussi les cours suivants :
  - > Langue d'enseignement de 5<sup>e</sup> secondaire
  - > Mathématiques de 4<sup>e</sup> secondaire
  - > Langue seconde de 5<sup>e</sup> secondaire

De plus, il faut avoir réussi les cours préalables au programme choisi. Des études équivalentes peuvent aussi être considérées, notamment pour les étudiants étrangers et les adultes.

\* Sous réserve d'une modification au régime pédagogique venant du ministère de l'Éducation et de l'Enseignement supérieur

## POUR INFORMATION :

**Responsables de l'admission**  
514 332-3000, poste 7501  
[admission@bdeb.qc.ca](mailto:admission@bdeb.qc.ca)

**Conseillère d'orientation** (voir page 14)  
[genevieve.dumais@bdeb.qc.ca](mailto:genevieve.dumais@bdeb.qc.ca)

**Conseillère en information scolaire et professionnelle et responsable du placement** (voir page 14)  
[chantal.gingras@bdeb.qc.ca](mailto:chantal.gingras@bdeb.qc.ca)

## DATES LIMITES POUR LES DEMANDES D'ADMISSION :

**Pour l'automne : 1<sup>er</sup> mars**  
**Pour l'hiver : 1<sup>er</sup> novembre**

**NOUVEAU!**

# Découvrez BdeB à distance

## Portes ouvertes virtuelles :

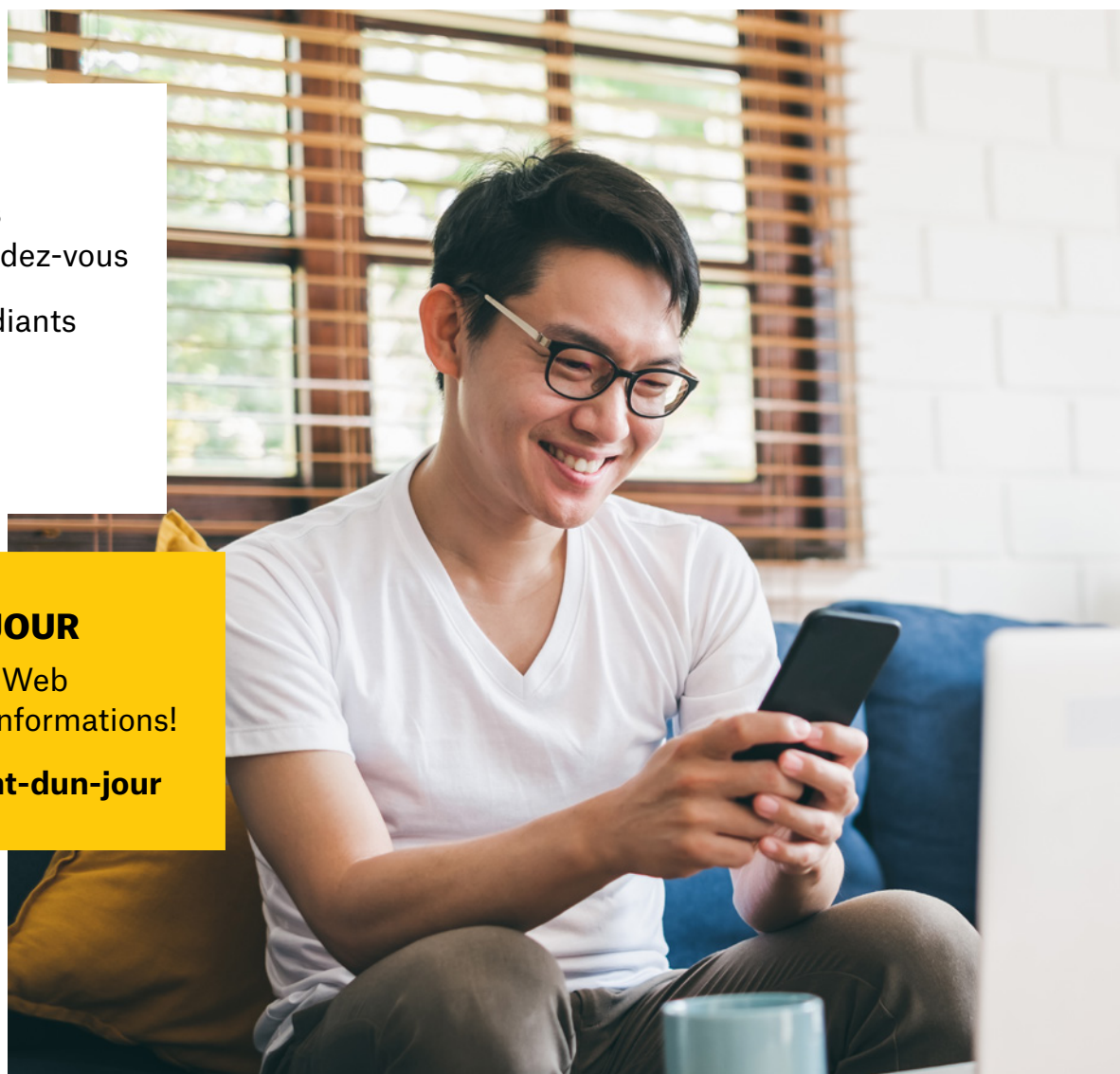
jeudi 29 octobre, 16 h à 21 h  
jeudi 4 février 16 h à 20 h 30

- Web conférences
- Rencontres avec les enseignants sur rendez-vous
- Témoignages d'étudiants
- Foire aux questions
- Et plus encore!

### ÉTUDIANT D'UN JOUR

Surveillez notre site Web pour obtenir plus d'informations!

[bdeb.qc.ca/etudiant-dun-jour](http://bdeb.qc.ca/etudiant-dun-jour)



# Résidence étudiante

Située sur le campus du Collège et reliée au pavillon Ignace-Bourget, notre résidence comporte plusieurs avantages et offre un environnement favorable au repos et à la réussite de vos études. Elle peut accueillir jusqu'à 90 étudiants en chambres meublées privées ou semi-privées.

Un ensemble de services et d'accès gratuits est offert :

- Accès Internet
- Salle d'étude
- Cuisinette et salon communs sur chaque étage
- Buanderie
- Accès au centre d'entraînement physique

## POUR INFORMATION :

514 332-3000, poste 7530  
[residence@bdeb.qc.ca](mailto:residence@bdeb.qc.ca)  
[bdeb.qc.ca/residence](http://bdeb.qc.ca/residence)



### Métro - Autobus STM

- Station Henri-Bourassa, puis autobus 171 ouest ou 164 ouest ou 171 ÉCOLE (ligne directe du métro jusqu'au Collège)
- Station Sauvé, puis autobus 180 ouest
- Station Côte-Vertu, puis autobus 171 est
- Station Acadie, puis autobus 179 nord

### Train de banlieue • AMT

- Montréal/Blainville-Saint-Jérôme  
Gare Bois-de-Boulogne située à deux pas du Collège

### Autobus • STL

- Autobus 55 (arrêt au Collège)

### Plusieurs lignes d'autobus permettent un accès au métro :

Station Henri-Bourassa : 30, 31, 48, 49, 53, 55, 56, 69, 146, 164, 171, 469

Station Côte-Vertu : 17, 64, 70, 72, 128, 170, 171, 174, 177, 196, 213, 215, 216, 225, 468, 470, 475

---

**PORTES  
OUVERTES  
VIRTUELLES**

**Jeudi 29 octobre**  
16 h à 21 h

---

**Jeudi 4 février**  
16 h à 20 h 30

---

**bdeb.qc.ca**



10555, avenue de Bois-de-Boulogne  
Montréal, Québec H4N 1L4  
Tél. : 514 332-3000