

# COURRIER

## DE PORTNEUF

Mercredi 15 novembre 2023

46<sup>e</sup> année, no 44

**Aurélie Petetin,**  
citoyenne de Saint-Ubalde,  
et lectrice assidue.

Photo – Mathieu Hardy



# Cœur à cœur avec nos lecteurs

page 3

**LES TERRASSEMENTS**  
*François Fortier*  
RBO : 5652-8722-01 **418 285-9878**  
**POUR TOUTE INFILTRATION D'EAU  
CAUSÉE PAR VOTRE FONDATION :**  
• Drain de fondation avec enduit  
caoutchouté • Inspection par caméra  
• Béton • Excavation • Nettoyage et  
débouchage de drain  
(Garantie de 5 ans)

**COMMERCIAL  
INDUSTRIEL  
RÉSIDENTIEL**  
**REFRIGÉRATION  
CLIMATISATION  
VENTILATION**  
**Les experts à votre service**  
**VENTE • INSTALLATION • SERVICE**  
**418 285-5970**

**VENEZ DÉCOUVRIR**  
**DION SPORTS  
ST-RAYMOND**  
**418-337-2776**  
**WWW.DIONSPORTS.COM**

**CONSTRUCTION  
MARIO DION INC.**  
RBO: 5598-6378-01  
**ENTREPRENEUR GÉNÉRAL**  
constructionmariodioninc.com  
**Mélanie Dion  
Marcel Dion**  
Cell.: 418 326-7649  
Bureau : 418 873-3239  
melanie@constructionmariodioninc.com  
1, rue Valmont, C.P. 4089 Pont-Rouge

**Denturologiste**  
  
  
**Thérèse Boulay, d.d.**  
**Une passionnée**  
Consultation  
gratuite  
Service d'urgence  
sur appel  
220, rue Notre-Dame, Donnacona 418 931-5262



# Marché du Noël d'Antan à Cap-Santé

du 24 au 26 novembre 2023

## PROGRAMME

### VENDREDI SOIR (24 novembre)

- 18h00** Ouverture du site.
- 18h45** La Marche des Anges & arrivée de St-Nicolas. Illumination du grand sapin.
- 19h30** Spectacle avec **Denis Côté**, accordéoniste. Scène extérieure, Place de l'église.
- 21h30** Fermeture du site.

### SAMEDI (25 novembre)

#### En tout temps :

- Démonstration de savoir-faire : Forgeron.
- La Vallée Secrète (chasse aux trésors familiale).
- Animation des Filles du Roy et des Soldats Carignan Salières.

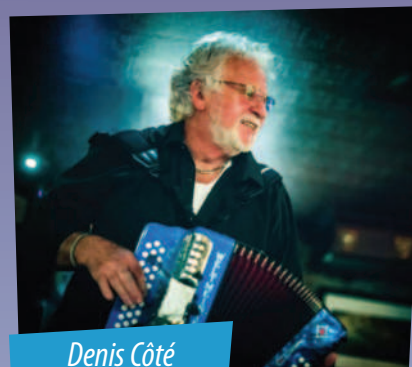
- 10h** Ouverture du site.
- 11h à 17h** Animation et jeux en continu à la Place Desjardins des enfants, avec Frisson & ses lutins et Madame Crayon.
- 11h à 18h** Exposition de crèches (église).
- 13h** Chœur Les voix de la Neufve-France (scène extérieure).
- 14h30** Chemins de Traverse (scène extérieure).
- 16h** Rien que sur un Temps (scène extérieure).
- 19h** Danses traditionnelles avec Daniel & Louis-Simon Lemieux ! Ghislain Jutras au call. (Place de l'Église).
- 21h30** Fermeture du site.

### DIMANCHE (26 novembre)

#### En tout temps :

- Démonstration de savoir-faire : Forgeron.
- La Vallée Secrète (chasse aux trésors familiale).
- Animation des Filles du Roy et des Soldats Carignan Salières.

- 10h** Ouverture du site.
- 11h** La Criée (scène extérieure).
- 11h à 15h30** Exposition de crèches (église).
- 11h à 16h** Animation et jeux en continu à la Place Desjardins des enfants, avec Frisson & ses lutins, et Madame Crayon.
- 13h30** Chemins de Traverse (grande scène).
- 14h** Chœur Les voix de la Neufve-France (scène extérieure).
- 15h** Rien que sur un Temps (grande scène)
- 16h30** Fermeture du site



Denis Côté



Chemins de Traverse



Duo Lemieux



Frisson et ses lutins

Plus de 70 artisans  
qui vous offrent leurs  
plus belles créations



Pour plus d'information :



[www.noeldantancapsante.com](http://www.noeldantancapsante.com)



AVEC LA FIN DE LA DISTRIBUTION DU PUBLISAC

# Une nouvelle ère s'amorce en janvier pour le *Courrier de Portneuf*

Peut-être comme vous, Aurélie Petetin, de Saint-Ubalde, est une lectrice assidue du *Courrier de Portneuf*. Par crainte que la fin de la distribution du Publisac, dès janvier, chamboule l'accès aux nouvelles régionales et communautaires, elle en appelle à la mobilisation, à l'implication et à l'engagement de tous -entreprises, gens d'affaires, municipalités, organismes et lecteurs- pour la pérennité de l'organe de presse des Portneuvois, à l'aube d'une nouvelle ère.



**MATHIEU HARDY**

mathieu.hardy@courrierdeportneuf.com

Au lendemain de l'annonce de la cessation de la distribution du Publisac, M<sup>me</sup> Petetin a communiqué avec la Rédaction du journal pour tirer le glas de la sonnette d'alarme et pour savoir quoi faire pour continuer d'accéder, chaque semaine, à son actualité municipale, communautaire, locale et régionale. « Il ne faut pas attendre, c'est important de se mobiliser dès maintenant », tient-elle à dire à ses concitoyens-lecteurs.

Plus qu'un allume-feu, le *Courrier de Portneuf* l'informe sur ce qui se passe dans sa communauté et dans l'ensemble de la région. Pour elle, c'est un essentiel!

## ÊTRE DE L'ÉCOSYSTÈME

Puisque la fin du *Courrier* dans son format tabloïd est l'une de ses craintes, elle souligne que c'est aujourd'hui qu'il faut agir. La région a déjà perdu l'un de ses fleurons de l'information locale, en juillet 2022, avec la disparition du journal *Le Martinet*, à Saint-Raymond. Sa publication a cessé pour des motifs économiques après une trentaine d'années, puisque le journal se trouvait dans une situation précaire parce que sous le seuil de la rentabilité. « Il faut se battre pour garder ce qu'on a », insiste

Aurélie Petetin. La directrice générale du *Courrier de Portneuf*, Josée-Anne Fiset, abonde également en ce sens, soulignant, du même souffle, que la situation financière de la coopérative n'est pas encore en péril, mais elle pourrait le devenir si elle continue d'éponger des pertes. « Si on veut durer et traverser cette crise, tous doivent contribuer en annonçant fréquemment dans le journal coopératif que s'est donné Portneuf en 1982. »

Voulant que le *Courrier* continue d'être le reflet de votre vécu régional, M<sup>me</sup> Fiset invite tous ceux pour qui le journal revêt une importance cruciale à intégrer l'écosystème de la presse régionale, par l'entremise de leur pouvoir d'achat bien ciblé à l'échelle locale et régionale. « Si les lecteurs encouragent nos membres-annonceurs, expliquent-elle, ces derniers continueront d'acheter de la publicité dans le journal et le *Courrier* va les aider à se démarquer en joignant leur public cible. »

## ANNONCER, C'EST PAYANT

Plusieurs croient, à tort, qu'annoncer dans le *Courrier* engendre des coûts importants. « Avec les sections spéciales planifiées chaque semaine et les avantages



Dès janvier, le journal sera exclusivement distribué dans ces présentoirs. Photo - Mathieu Hardy

que procure le statut de membre, avise M<sup>me</sup> Fiset, annoncer dans le *Courrier*, c'est payant! Plusieurs options, offertes sur mesure à tous les types d'annonceurs, sont possibles dans le respect de tous les budgets. »

## MISSION : INFORMATION

Devant la menace que représente la fin de la distribution du Publisac pour la mission de transmission de l'information régionale, Aurélie Petetin est au nombre des lecteurs qui craignent de la disparition des journaux imprimés. « Je suis inquiète. Est-ce que l'avenir du journal est en péril? », se questionne-t-elle. « Et s'il disparaît, qui va nous communiquer l'information? Qui va assumer le rôle des journalistes du milieu régional et communautaire? » Voilà autant de questions qu'elle se pose et qui, pour l'heure, sont sans réponse. Elle doute que les municipalités aient les ressources et l'expertise d'assumer la mission de la presse régionale à travers les bulletins municipaux. « L'information crédible,

vérifiée et impartiale fournie par les journaux locaux et régionaux, on ne peut pas s'en passer, c'est nécessaire », argue M<sup>me</sup> Petetin.

## LE PAPIER, LA VITALITÉ

« Pour le *Courrier*, le journal papier, c'est le premier signe de la vitalité », déclare Josée-Anne Fiset, en s'appuyant sur de nombreux témoignages de lecteurs et d'annonceurs. « Notre coup de sonde le montre : les lecteurs apprécient s'informer en mettant la main sur un exemplaire papier. » Aurélie Pétetin partage cet avis, prenant exemple sur ses beaux-parents qui y tiennent, tout comme les lecteurs du troisième âge, les gens seuls et les malades, entre autres.

## VISIBILITÉ MUNICIPALE

En écho au questionnement d'Aurélie Petetin quant au rôle des municipalités dans la transmission de l'information aux citoyens, la directrice générale du *Courrier* leur tend la main. « Il serait très pertinent que les villes et villages de la MRC s'approprient notre vitrine en s'en servant comme bulletin municipal ou en guise de complément. Le tout serait bénéfique pour le rayonnement de la vie communautaire et le sentiment d'appartenance. Nous sommes prêts à les épauler dans cette mission en leur offrant la visibilité recherchée », assure-t-elle. Pour sa part, dans un contexte de pénurie de main-d'oeuvre, Aurélie Petetin y voit du bon, surtout si cette

mobilisation du monde municipal permet de pérenniser les activités du journal.

## DISTRIBUTION

Déjà en mode hybride depuis que la Ville de Pont-Rouge a fait miroiter son règlement prônant l'adhésion volontaire pour la distribution du Publisac sur son territoire, la distribution du *Courrier* entrera dans une nouvelle ère à compter de janvier 2024. Un réseau comptant plus de 150 points de dépôt sera déployé. Les commerçants deviendront des partenaires importants dans ce tournant. « Nous sommes parmi les premiers hebdomadaires du Québec à avoir entrepris ce processus. Comme administrateurs, nous assurons la pérennité de votre journal, malgré la tempête que traverse l'industrie médiatique. À vous, membres-annonceurs, de nous soutenir afin d'y parvenir », a déclaré le président de la coopérative du *Courrier de Portneuf*, Alain Garneau.

## ABONNEMENT

Les lecteurs les plus assidus peuvent recevoir le journal chez eux peuvent s'y abonner. La livraison s'effectue par l'entremise du courrier postal. Deux forfaits sont offerts : six mois pour 90 \$ et douze mois, 135 \$. Les taxes sont en sus. Les intéressés doivent communiquer avec le personnel administratif, du mardi au vendredi, en composant le 418 285-0211, poste 0.

**Art et Tech Architecture**

- Plan de maison
- Plan de rénovation

Ghislain Bertrand T.P.  
7, rue Cantin, Pont-Rouge  
**418 873-3520**  
www.artettech.ca

**LES PEINTURES SERGE CANTIN**

Nous peignons aussi le stucco et l'aluminium

À votre service depuis plus de 20 ans

**ENTREPRENEUR PEINTRE RÉSIDENTIEL - COMMERCIAL**

**Tél. : 418 873-4979**

RBQ : 8269-3524-30



BILLET

# Robert Jasmin

robertjasmin@videotron.ca

## Affronter le futur avec des sondages

Nul ne peut imaginer clairement ce que sera notre futur sur cette terre, mais il y a au moins une certitude : nos habitudes de vie seront complètement chamboulées. Reste à savoir si la transition sera harmonieuse ou chaotique. Des hommes et des femmes de toutes les disciplines consacrent leur énergie et leur savoir pour nous indiquer quelques pistes pour éviter le chaos. Il semble toutefois que certains dirigeants soient plus portés à écouter les personnes qui ont en horreur le changement même si celui-ci est nécessaire.

Ces dirigeants ont un futur assez proche, le plus lointain étant l'échéance électorale. Ils auront donc tendance à écouter les sondages plutôt que les experts. C'est facile et c'est surtout commode, car on peut se cacher derrière la raison démocratique : « J'écoute le peuple, moi monsieur ! ». Or, il arrive quelquefois que le peuple se trompe, qu'il privilégie son confort immédiat même si ça doit le conduire à la catastrophe à plus ou moins long terme. En vraie démocratie responsable, le dirigeant consulte les experts, regarde ce qui se fait ailleurs avec succès et choisit une voie à suivre après avoir expliqué clairement son choix à tous. Ce n'est pas ce scénario courageux que le gouvernement du Québec a choisi en matière de transport.

Tous les experts voyaient le tramway à Québec comme l'incontournable pierre angulaire d'un réseau de transport structurant. Un réseau qui aurait des impacts importants pour l'avenir de la ville, mais aussi pour celui des banlieues et celui de toute la région. J'ai séjourné dans trois villes françaises et dans les trois cas, une majorité de citoyens étaient contre l'implantation d'un tramway. Aujourd'hui, personne ne voudrait revenir en arrière.

La problématique du tramway ne se résume pas à une question d'argent. Elle porte en elle un questionnement fondamental sur le fonctionnement de la démocratie devant les changements importants à venir. Il importe de se rappeler qu'une majorité mal ou sous-informée peut - l'Histoire en regorge - produire le contraire de ce qui est souhaitable et surtout, de toujours garder à l'esprit que le bien commun n'est pas la somme des intérêts individuels. Rien ne l'illustre mieux que le transport en milieu urbain.

Robert Jasmin est juriste, sociologue, écrivain et conférencier.

## POUR ATTIRER LES PROFESSIONNELS

# Agrandissement à la Clinique de la Vallée

Depuis la mi-mai, la Clinique médicale de la Vallée, à Saint-Raymond, dispose de six nouvelles salles d'examen et d'un bureau de consultation sociale.

## GAËTAN GENOIS

gaetan.genois@courrierdeportneuf.com

« Le constat qu'on a fait à la fin de 2021 était que les locaux que nous avons à la clinique étaient éparpillés un peu partout à l'étage où on se trouve. On ne réussissait pas à loger tous nos professionnels dont on avait besoin et on ne pouvait pas attirer de nouveaux professionnels dans la clinique », relate Laurie Noreau, présidente de la clinique. À ce moment, le milieu de soin se préparait à accueillir une troisième infirmière praticienne spécialisée de première ligne. « Il fallait agrandir et avoir des options pour accueillir tout ce beau monde-là. » Au terme d'échanges, calculs, réflexions et d'un plan qui a changé à quelques reprises, le Complexe de santé de la Vallée a entrepris l'agrandissement à la fin janvier. Le coût de l'investissement a été de l'ordre de près de 400 000 \$.

## PROJET CLÉ EN MAIN

Directrice depuis deux ans, Corinne Moisan définit la clinique comme un projet clé en main comprenant l'usage de locaux et d'équipement moderne, ainsi que le service de secrétariat pour permettre aux médecins et professionnels d'exercer leur pratique en toute quiétude.



Les orateurs qui sont intervenus lors de l'inauguration. Photo - Gaëtan Genois

## AGRANDISSEMENT IMPORTANT

Impliqué dans la clinique depuis le début, D<sup>r</sup> Renaud Lambert-Julien explique l'importance de cet agrandissement du point de vue du médecin. « On a vu rapidement que c'est avec de beaux locaux qu'on pouvait vraiment attirer des professionnels. On a rempli la clinique, d'où est venu le besoin d'agrandissement. Quand on vient travailler ici, toute la gestion administrative est faite par la clinique. »

## CHEMIN PARCOURU

« Je trouve ça fantastique le chemin parcouru avec le privé. Je pense que ça a été une sage décision d'investir avec vous autres », a énoncé le maire, Claude Duplain. La Ville a mis 60 000 \$ à ce jour afin de financer des équipements pour réussir à faire une clinique extraordinaire, selon les termes du maire. Le Fonds d'aide à la communauté

de la Caisse Desjardins Saint-Raymond - Sainte-Catherine a également consenti un montant de 20 000 \$. « Tout ça pour l'achat de nouveau matériel et de nouvelles salles d'examen », précise Agathe Julien-De Launière, vice-présidente de la Caisse.

## REGROUPEMENT

Dans son allocution, Vincent Caron a fait la genèse de la création de ce centre médical dont le comité santé a été un partenaire important. « On avait de sérieux problèmes ici dans Portneuf, dans le nord-ouest plus particulièrement. »

Plus question de trouver des médecins qui vont aller s'installer seul dans une municipalité, a soutenu le député. Au contraire, il y a des regroupements qui s'opèrent et vous l'avez fait, c'est la raison pour laquelle vous êtes attractifs et attrayants.

## SOMMAIRE

Actualités	3	Habitat	24
Robert Jasmin	4	Divertissement	26
Opinions	16	Petites annonces	27
Chronique vins	16	Emplois	27
Sports	18	Nécrologie	31
Quoi de neuf ici?	23		

## COURRIER DE PORTNEUF

276, rue Notre-Dame,  
Donnacona (Québec) G3M 1G7  
Tél. : 418 285-0211 Téléc. : 418 285-2441

Ventes et production :  
production@courrierdeportneuf.com  
Directrice générale : Josée-Anne Fiset  
Journalistes : Mathieu Hardy,  
Stéphane Pelletier et Gaëtan Genois  
redaction@courrierdeportneuf.com  
Conseillers publicitaires :  
Nathalie Vachon et Angie Batsford  
Adjointe administrative :  
Pierrette Richard

Réceptionniste :  
Marie-Claude Denis  
Coordonnateur à la production :  
Yvon Lafrance  
Caricaturiste : Métyvié

32 857 exemplaires distribués  
gratuitement chaque semaine.  
Distribution et encartage  
TC Media/Solutions Publisac 1 888 999-2272

Toute reproduction totale ou partielle est formellement  
interdite sans la permission écrite de l'éditeur. Le Courrier  
de Portneuf limite sa responsabilité pour toute erreur com-  
mise dans une annonce à la partie de l'annonce qui contient  
l'erreur, celle-ci doit être mentionnée dans la semaine qui  
suit la première parution de cette annonce.  
Société canadienne des postes envois de publications ca-  
nadiennes, convention no 0343560

Heure de tombée : vendredi 10 h  
Imprimé aux presses de  
Imprimerie Québecor média inc.  
12800, rue Brault, Mirabel Québec J7J 0W4  
Publicité nationale :  
Montréal : 514 866-3131 • Toronto : 416 362-4488

Financé par le  
gouvernement  
du Canada

Canada



GRÈVE MATINALE DU 6 NOVEMBRE

# Un coup de semonce de la part des profs

« C'est un premier coup de semonce! » Cet avertissement est celui de la présidente du Syndicat de l'enseignement de Portneuf (SEP-CSQ), Isabelle Paulin, présente sur la ligne de piquetage du 6 novembre, en avant-midi, devant l'école secondaire de Donnacona. S'y retrouvait également Michelle Poulin, présidente de la section locale du Syndicat canadien de la fonction publique (SCFP).

**GAÉTAN GENOIS**

goetan.genois@courrierdeportneuf.com

Des piquets de grève ont été plantés entre 7 h 15 et 10 h 15, à divers endroits, devant les établissements du Centre de services scolaire de Portneuf de même que les établissements de santé.

Le Syndicat des enseignants compte 650 membres et le personnel de soutien (SCFP) en a 520 dans environ 40 corps d'emplois. Si on rajoute la centaine de professionnels, le mouvement engage près de 1200 employés.

Ce sont 420 000 travailleurs du Front commun, soit la CSQ, la FTQ, la CSN et l'APTS, qui revendiquent, notamment, des augmentations salariales pour rattraper le coût de la vie.

**ENJEUX SECTORIELS**

« On a aussi des enjeux sectoriels, qui ne concernent que les enseignants », annonce Isabelle

Paulin. Il y a des revendications très importantes en ce qui a trait à la composition de la classe, un enjeu fondamental pour les enseignants. Les problématiques liées à cet enjeu sont diverses et font surgir un défi qu'ils ne sont pas capables de surmonter. Le personnel de soutien est également débordé.

« Ça fait qu'on a des gens pas qualifiés pour occuper des postes, souvent ce sont les gens en place qui doivent les coacher et les accompagner, ça fait une surcharge de travail pour tout le monde. Ça fait aussi un manque de services pour les élèves », soutient M<sup>me</sup> Paulin.

Pour elle, il ne s'agit pas tant de diminuer les classes que de tenir compte du type d'élèves qu'on y intègre. « Là, on se retrouve avec des classes où la moitié des élèves ont des besoins particuliers. Ça demande de l'accompagnement particulier, de l'adaptation des apprentissages. Ce qu'on veut, c'est tenir compte du portrait des élèves qu'on met dans une classe pour des classes plus équilibrées. »

Le conseiller syndical Didier Teasdale confirme que la composition de la classe doit changer et dénonce également la lourdeur de la tâche des enseignants, qu'ils œuvrent au préscolaire, au primaire, au secondaire, à la formation professionnelle ou à l'éducation des adultes.



Un message très explicite est véhiculé par les enseignants grévistes. Photo - Gaétan Genois

**DU CÔTÉ DU SCFP**

La présidente du SCFP, Michelle Poulin, abonde aussi en ce sens. Pénurie de personnel dans tous les bâtiments, tâches alourdies, postes peu intéressants, voilà autant d'éléments dénoncés par le syndicat.

« En service de garde, on a environ les trois quarts de nos postes qui sont à 18 heures par semaine à un salaire de 22 \$ l'heure. Les filles ne peuvent pas y arriver, calcule Michelle Poulin. On a des départs tous les jours, donc on tombe en pénurie de main-d'oeuvre. »

Normalement, explique-t-elle, le ratio est de 1 sur 20 en service de garde. Présentement, il est de 1 sur 23 ou 24 tous les jours. « C'est pas juste du salaire, on veut plus de monde. »

**MANDAT À 95 %**

« On a eu des mandats de grève à 95 % avec un bon taux de participation, rappelle Isabelle Paulin. Ça démontre que les gens veulent

du changement sur le terrain. On a des mandats pour aller plus loin. » Le Front commun planifie sa prochaine grève entre le 21 et 23 novembre.



Un groupe de grévistes à la hauteur du bâtiment Marguerite-d'Youville de l'école primaire de la Grande-Vallée, à Saint-Raymond. Photo - Gaétan Genois

**Blouin**  
OPTOMÉTRIE

EXAMEN DE LA VUE

MEXX EYES    Columbia  
HUMPHREY'S eyewear    CARRERA  
Juicy Couture eyewear    Brendel eyewear

**René Blouin, OD**  
208, Saint-Joseph, Saint-Raymond 418 337-4130

**CLINIQUE DENTAIRE GENEVIÈVEHOULE**

DENTISTERIE GÉNÉRALE  
MÉTAMORPHOSE DU SOURIRE  
PROTHÈSES DENTAIRES  
TECHNOLOGIE CEREC  
RADIOLOGIE NUMÉRIQUE  
PROTHÈSES SUR IMPLANTS  
URGENCES

« Pour le bien-être d'un sourire en santé »

D<sup>re</sup> Élodie Gauvin, dmd  
D<sup>re</sup> Geneviève Houle, dmd  
D<sup>r</sup> Claude Fortin, dmd  
D<sup>re</sup> Laurence Picard, dmd

418 873.3345 www.genevievehoule.com  
69, rue du Collège (suite 202) Pont-Rouge G3H 0J4

## DÉBRAYAGE DANS LE SECTEUR DE LA SANTÉ

## Mille travailleurs sur les lignes de piquetage

Environ 1000 travailleurs du domaine public de la santé ont pris part à la grève du 6 novembre devant des établissements du CIUSSS de la Capitale-Nationale dans la région.

## GAÉTAN GENOIS

goetan.genois@courrierdeportneuf.com

« Notre grève, ça a super bien été, le monde était au rendez-vous », a révélé la présidente intérimaire Syndicat des travailleuses et des travailleurs du CIUSSS de la Capitale-Nationale CSN, Lucie Gamache.

Les syndiqués revendiquent des conditions de travail améliorées et l'obtention d'un meilleur salaire, précise M<sup>me</sup> Gamache.

« Une augmentation de 10,3 % sur cinq ans, ça ne peut pas passer. À la base, on demandait 100 \$ par semaine ou le rattrapage de l'inflation », soutient-elle. Elle

dénonce également les ratios, qui selon elle n'ont pas de bon sens. « Vous allez avoir un ou deux préposés pour une quarantaine de patients, c'est illogique. C'est ça nos conditions de travail. »

Le mouvement de contestation va se poursuivre du 21 au 23 novembre. « Nous avons prévu, si le gouvernement ne lève pas, de retourner en grève ces trois jours-là. »

## INFIRMIÈRES ET INFIRMIERS

Toujours dans le monde de la santé, mais deux jours plus tard, c'était au tour des infirmières et infirmiers de se retrouver dans la rue. Les 8 et 9 novembre, ils ont occupé deux sites principaux, l'Hôpital régional de Portneuf, à Saint-Raymond et le CLSC de Donnacona.

Le temps alloué pour faire la grève a varié selon les endroits. « On demande aux membres de respecter leur temps de grève. On ne veut pas que ça soit trop



Des membres du Syndicat des travailleuses et des travailleurs du CIUSSS, devant l'Hôpital régional de Portneuf, à Saint-Raymond, le 6 novembre. Photo - Offerte par le STT-CIUSSS

impactant au niveau des soins, on ne peut pas sortir tout le monde en même temps, mais on veut faire part de nos revendications et plaintes au gouvernement », certifie Carine Maurel, infirmière auxiliaire en centre

d'hébergement et agente syndicale pour le secteur de Portneuf.

## AUTRES DATES PRÉVUES

D'ailleurs, deux autres périodes de grève sont prévues les 23 et 24 novembre.

Les revendications sont salariales et concernent, en outre, les conditions de travail, notamment avec les surcharges de travail. « Beaucoup de temps supplémentaire obligatoire est imposé à nos membres », se plaint M<sup>me</sup> Maurel.

Le syndicat demande de meilleures conditions au niveau de la conciliation travail famille. « Il ne faut pas oublier qu'on est aussi des êtres humains, pas seulement des infirmières et infirmiers », rappelle Carine Maurel.

## MÊME PAS L'INFLATION

Au niveau salarial, on se désole de ne même pas pouvoir suivre l'inflation. « Présentement, ce que le gouvernement nous offre ne permet même pas de suivre l'inflation et aucun rattrapage

n'est effectué sur les années précédentes. »

Une autre facteur de discordance concerne les quarts de travail. « Ils veulent supprimer le fait qu'on peut être de jour, de soir ou de nuit. Ils veulent nous promener à n'importe quel quart de travail. Si on leur proposait les conditions qu'ils nous offrent », ils les refuseraient c'est certain », clame Carine Maurel.

## RETARDS DANS LES CHIRURGIES

Ce sont 80 000 membres de la Fédération interprofessionnelle de la santé du Québec qui ont entamé le premier de deux jours de débrayage mercredi. Selon les propos du ministre Christian Dubé, la grève des infirmières est la cause du report d'environ un millier de chirurgies non urgentes. Additionné à la grève du front commun du lundi précédent, le retard dans les chirurgies non urgentes s'élèverait à près de 1000 opérations.



## RÉNOVATION

Benoit Minier

418 808-7368

- PEINTURE
- PLOMBERIE
- RÉNOVATION



## POUR RÉSOUDRE DES ENJEUX MAJEURS

## Rivière-à-Pierre adopte un plan stratégique

À Rivière-à-Pierre, le manque de logements et de commerces freine l'essor de la localité comparativement au cadre naturel de son emplacement, qui lui, le stimule. L'enjeu a d'ailleurs poussé l'administration municipale à adopter un plan stratégique pour remédier à la situation actuelle sur divers aspects de la vie communautaire.

## STÉPHANE PELLETIER

stephane.pelletier@courrierdeportneuf.com

Cette initiative vient mettre le doigt sur les principaux facteurs à considérer pour accroître l'attractivité du village et augmenter la qualité de vie de ses résidents. « On voulait définir nos forces et nos faiblesses, en dégager les grandes orientations et cibler les enjeux prioritaires de développement pour les prochaines années. Le plan stratégique nous aidera à mettre de l'avant des actions pour relever les défis qui nous sont propres, soit, le vieillissement de la population, l'attraction de la main-d'œuvre et de jeunes familles, la revitalisation industrielle et la préservation des espaces verts et de nos lacs », laisse savoir la mairesse de Rivière-à-Pierre, Danielle Ouellet.

## TAUX DE RÉPONSE

Les citoyens ont été nombreux à s'impliquer dans la démarche chapeautée par Espace Stratégies. Un peu plus de 60 personnes étaient présentes lors de la consultation qui s'est tenue le 1<sup>er</sup> mai. La population a également contribué activement à répondre à un sondage avec un taux de participation de 21 %, ce qui équivaut à 120 personnes. « Comparativement, dans d'autres villes, on obtient un résultat entre 5 % et 7 % », a souligné Nancy Guay, d'Espace Stratégies.

À la lumière des réponses obtenues, force est de constater que les Ripierrois désirent être partie prenante quand il est question de l'évolution de leur milieu de vie. « Il faut bien comprendre

que sans la population, ce n'est pas à huit que l'on peut faire des choses. Ça va être ensemble », a mentionné la mairesse.

## ORIENTATIONS

Trois orientations structurent le plan stratégique de la Municipalité. Rivière-à-Pierre doit assurer sa vitalité, accroître son attractivité et le rayonnement de sa communauté en plus de protéger et de valoriser les différents attraits de son territoire.

L'attraction et la rétention des familles et des jeunes, le manque de logement tant pour la population que pour les travailleurs et les touristes sont des enjeux majeurs. L'implantation de nouveaux commerces et la construction d'espaces pour les accueillir sont également jugées prioritaires.

## HABITATIONS

Le plan stratégique propose d'ajouter des services et des activités de loisirs, sportives et culturelles, pour répondre aux besoins de la population. Parmi les premières actions qui seront concrétisées dans cette sphère, Rivière-à-Pierre procédera à l'achat d'un parc de planche à roulettes vendue par la Ville de Donnacona, a annoncé la mairesse Ouellet. Il sera installé au printemps. Les logements constituent l'autre priorité. Un projet résidentiel, avec une dizaine de terrains, lèvera de terre, au terme de l'hiver, dans le secteur du lac Beaupré. La Municipalité souhaite, par ailleurs, attirer un investisseur impliqué dans la construction d'espaces à louer. « On recherche un promoteur qui serait intéressé à créer des logements pour les travailleurs. C'est un gros problème ici. On n'a pas de place pour eux. Notre but est d'attirer les jeunes familles des travailleurs et les amener à rester ici », a déclaré M<sup>me</sup> Ouellet.

## SERVICES

Le problème se répète pour les commerces et les restaurants. L'évaluation et la mise sur pied d'un projet coopératif d'hôtel-restaurant pourraient



Le plan stratégique a été présenté à la population de Rivière-à-Pierre par les élus et les intervenants au dossier. Photo - Stéphane Pelletier

être une solution de même que celle d'inciter un entrepreneur à construire des espaces commerciaux. Par ailleurs, un autre objectif du plan stratégique était de favoriser la création d'une garderie. « Avec le CPE de Saint-Raymond, on a été acceptés pour neuf places en garderie, mais on est en train de discuter pour l'endroit », a indiqué M<sup>me</sup> Ouellet. La date d'ouverture et le lieu du local demeurent donc à confirmer.

## RÉSEAU CELLULAIRE

Le plan stratégique veut également s'attarder à résoudre le problème de l'absence de réseau cellulaire. « C'est la crise du moment. Depuis 1995 que les maires qui se succèdent font des représentations pour le réseau cellulaire. Je suis à écrire une lettre au gouvernement du Québec avec les représentants des entreprises d'ici », a fait entendre la mairesse dans le but de faire bouger le dossier.

## QUATRE ANS DE DÉMARCHES

La Municipalité se donne jusqu'en 2028 pour mener l'ensemble des démarches. En plus de ceux précisés précédemment, le plan stratégique aborde les enjeux de préservation de la santé des lacs, le réseau routier, le patrimoine et le vieillissement de la population.

« On est aux portes de la Réserve faunique de Portneuf.

C'est un terrain propice pour la chasse, la pêche et la nature. On a une superbe école et on travaille pour la garderie. Rivière-à-Pierre est une belle place pour être en

nature, tranquille, loin du bruit de la ville, dans un beau cadre enchanteur », souligné Danielle Ouellet pour expliquer l'unicité de son milieu.



# RABAIS fous!

EN LIGNE ET  
EN BOUTIQUE

DU 23 AU 27 NOVEMBRE

50%

En plus  
des racks  
à bas prix  
sur articles  
sélectionnés à  
10-20-30\$

et plus  
de rabais

1339, boul. Bona-Dussault  
Saint-Marc-des-Carières  
418 268-5831  
boutiquepointdevue.ca



## LA CAMPAGNE DE SOCIOFINANCEMENT RÉCOLTE 361 551 \$

## S'unir sous un même toit

Le SOS Accueil et ses bénévoles ainsi que la Ville de Saint-Raymond ont dévoilé le montant récolté à la suite de la campagne de sociofinancement pour la construction d'un nouveau bâtiment pour les services de l'organisme. L'objectif initial de 200 000 \$ a été largement dépassé avec une cagnotte de 361 551 \$.

## STÉPHANE PELLETIER

stephane.pelletier@courrierdeportneuf.com

C'est en mai dernier que les coprésidents, Raymonde Gingras, fondatrice et administratrice du SOS Accueil et Claude Duplain, maire de la Ville de Saint-Raymond, invitaient les gens à contribuer financièrement afin soutenir le projet de plus de 750 000 \$. La Ville de Saint-Raymond a apporté une contribution de 400 000 \$ en plus de céder le bâtiment et le terrain à SOS Accueil qui a injecté 100 000 \$.

## LA FORCE DES GENS

« Cela fait deux ans. Deux semaines après mon élection, une certaine Raymonde m'accroche par le bras pour me dire, mon petit Duplain, vient ici, j'ai affaire à toi. Raymonde m'a parlé de toutes les péripéties à travers



Les coprésidents en compagnie de membres du SOS Accueil et des grands donateurs présents lors du dévoilement. Photo - Stéphane Pelletier

lesquelles vous avez passé. C'est là que je vois la force des gens qui ne se mettent pas d'ocillères et qui veulent travailler à trouver des solutions. La première a été de s'asseoir avec un entrepreneur et de voir comment on pourrait réaliser cela. Côté et fils ont travaillé d'une façon exceptionnelle pour trouver une solution. Il y a six mois, on lançait la campagne pour amasser des fonds», a résumé le maire.

La présidente du SOS Accueil Reine Cayer a remercié tous les

donateurs, petits et grands, qui ont contribué à la campagne de sociofinancement. « Pour la période des Fêtes, on est à préparer la logistique pour les paniers de Noël. Je remercie les Habitations Saint-Raymond qui nous prête leur local pour tout ce qui est de l'aide alimentaire. L'aménagement de la nouvelle bâtisse devrait se faire en janvier 2024. Un comité est déjà actif», a-t-elle laissé savoir.

Tout aussi reconnaissante, Raymonde Gingras a dévoilé plusieurs donateurs majeurs qui ont contribué au succès de la campagne devant une salle qui regroupait une centaine de bénévoles. « C'est très agréable pour moi aujourd'hui d'être pratiquement à la fin d'un projet que nous caressons et que je caresse personnellement depuis 2007. Vous, les bénévoles qui travaillent ardemment avec nous et avec plaisir, je veux vous dire un gros merci de nous avoir aidé à réaliser ce projet au profit de nos bénéficiaires. On sait que le SOS Accueil manque actuellement à la population. On a hâte de vous offrir nos services », a-t-elle souligné avant de les révéler.

## DES GRANDS DONATEURS

Les Sœurs de la Charité de Québec ont versé un montant de

22 000 \$. Promutuel Assurance, le Club Lion de Saint-Raymond, la Caisse populaire Desjardins de Saint-Raymond-Sainte-Catherine, Jacquelin Voyer et la Table de concertation en sécurité alimentaire de Portneuf ont tous donné 25 000 \$. Christian Giguère ainsi que Scierie Dion et Fils ont fait un don de 35 000 \$. Avec le Fonds de la Région de la Capitale-Nationale (FRCN), la MRC de Portneuf a versé 75 000 \$. « Le montant de Côté et Fils n'est pas définitif parce que la construction n'est pas terminée. C'est inestimable et c'est un montant qui sera dévoilé plus tard. Ce qui est bien de savoir aussi, c'est que les citoyens ont grandement contribué. Si je fais la somme de tout ce qu'ils ont donné à coup de 5 \$, de 10 \$ et plus, on arrive à 75 000 \$ », a complété le maire Duplain.

« La réponse a été assez rapide à donner à la Ville. Surtout avec l'implication des bénévoles que l'on voyait. On pensait à vous quand on a donné notre réponse. On gère le projet gratuitement. C'est une grande implication. On l'avait fait avec le Camp Portneuf et on avait adoré l'expérience. Il y a un dicton qui dit que plus on donne, plus on aime donner et normalement, vous devriez avoir un très beau cadeau pour Noël »,

a laissé entendre Jean-René Côté de Construction Côté et Fils. « On va probablement créer un fonds de prévoyance qui va servir à l'entretien de la bâtisse, mais une grosse partie de l'excédent va revenir à l'aide alimentaire. Notre priorité demeure les bénéficiaires », a expliqué Reine Cayer afin de préciser l'utilisation des surplus de la campagne de sociofinancement.

## HOMMAGE À DEUX BÉNÉVOLES

L'occasion était également idéale pour souligner les efforts de Raymonde Gingras qui a été nommée bénévole de l'année par le Conseil municipal de Saint-Raymond, en plus de recevoir, le 7 novembre, le Prix Hommage Aînés pour la région de la Capitale-Nationale des mains de la ministre Sonia Bélanger. Ce prix vise à souligner l'apport d'une personne aînée œuvrant bénévolement dans sa région pour favoriser le mieux-être des personnes aînées ainsi que leur participation accrue à la société. D'autre part, la trésorière du SOS Accueil, Suzie Moisan, a été nommée à titre de bénévole de l'année par son organisme.

**Venez voir le Père Noël**  
**Venez chercher vos BonBons**  
 les 24, 25 et 26 novembre!!!  
 Au 60, Vieux-Chemin, Cap-Santé

En matinée de 10h à midi  
 En après-midi de 13h à 16h  
 En soirée de 18h à 21h

Les BonBons seront emballés dans des sacs

**Confection et réparation de prothèses dentaires**

Consultation gratuite!  
 Notre équipe vous accueille en toute sécurité selon les normes sanitaires.

**2 CLINIQUES POUR VOUS SERVIR**

St-Raymond, 212, St-Joseph  
 418 337-1666  
 St-Marc-des-Carrières, 1000, boul. Bona-Dussault  
 418 268-1266

CLINIQUE de DENTUROLOGIE  
 Kim Martel d.d.

DES FRANÇAIS VIVENT UNE EXPÉRIENCE PARTICULIÈRE DANS PORTNEUF

# Des Enfants de la lune dans le Trou du Diable

**Fin octobre, un groupe bien spécial était de passage à Saint-Alban pour une sortie à la grotte du Trou du Diable. Une dizaine d'enfants et d'accompagnateurs venus de France sont entrés visiter la deuxième plus longue grotte accessible au Québec.**



**GAÉTAN.GENOIS**

@courrierdeportneuf.com

Les visiteurs du Trou du Diable faisaient partie d'un groupe plus imposant de 90 personnes, dont

37 Enfants de la lune de France, de Belgique et du Québec.

Les Enfants de la lune sont des enfants atteints de xeroderma pigmentosum. Ils ont la peau sèche pigmentée. Cette maladie fait en sorte qu'ils ont 4000 fois de risque de développer des cancers de la peau et pour cette raison, ils doivent impérativement se protéger du soleil et des rayons ultraviolets.

**AUCUN TRAITEMENT**

Aucun traitement n'existe et seule une prévention attentive et permanente est susceptible de prolonger leur espérance de vie. Environ 100 cas sont répartis sur toute la France.

À l'occasion de son 20<sup>e</sup> anniversaire, l'association française Les



Dans le ventre de la terre. Photo - Offerte par Raphaël Paquet



Descente dans l'ancre du diable. Photo - Offerte par Raphaël Paquet

Enfants de la lune a organisé un camp francophone au Québec, du 22 au 27 octobre. Par ailleurs, depuis 2003, le Groupe de spéléologie valentinois (Valence) organise des fins de semaine de découverte de la spéléologie pour ces enfants atteints d'une sévère intolérance aux rayons UV.

**SORTIES SPÉLÉOLOGIQUES**

Plusieurs sorties spéléologiques ont été planifiées à la grotte de Saint-Léonard, à Montréal, et au Trou du Diable en collaboration avec la Société québécoise de spéléologie et le Parc naturel

régional de Portneuf (PNRP).

Les visiteurs ont été impressionnés par leur visite. « Visiter la grotte en octobre, c'est quelque chose, l'eau est froide, s'exclame la directrice adjointe du PNRP, Sophie Trudel. Ils ont vécu une belle expérience, ça a été un beau partage aussi entre les groupes de spéléologie du Québec et de la France. » Le groupe a dormi dans les deux chalets du Parc avant de reprendre la route en direction de Montréal le lendemain. L'objectif des camps est de permettre aux jeunes de se sentir moins seuls, de soulager

les familles grâce à la prise en charge des enfants par des animateurs et offrir aux enfants une occasion unique de vivre une aventure sportive et humaine extraordinaire.

**ASSOCIATION CONNUE**

L'association Les Enfants de la lune est très connue en France, où l'on trouve plus de cas de cette très rare maladie.

Toute cette aventure a été suivie par une équipe de tournage de France 3.

Donnez de vos nouvelles au

**COURRIER DE PORTNEUF**

en écrivant à  
redaction@courrierdeportneuf.com

>17927

**FOIRE DES ARTISANS**

18-19 novembre 2023  
Centre communautaire  
1770 Boul. Bona-Dussault  
St-Marc-des-Carières  
De 9h 30 à 16 h

Venez encourager nos artisans!

**MARCHÉ DE NOËL**  
au profit de l'école secondaire de Donnacona

Samedi 2 décembre  
entre 9 h 00 et 16 h 00

Au gymnase de l'école.

65 artisans et commerçants vous offriront leurs idées-cadeaux pour les Fêtes

>17968

## MARCHÉ DU NOËL D'ANTAN À CAP-SANTÉ

## Pour vivre les Fêtes avant le temps!

Le populaire Marché du Noël d'antan est de retour à Cap-Santé pour fêter son 21<sup>e</sup> anniversaire. Selon les organisateurs et avec des conditions météorologiques optimales, l'événement, qui se tiendra du 24 au 26 novembre à la Place de l'Église, pourrait attirer plus de 17 000 visiteurs.

## STÉPHANE PELLETIER

stephane.pelletier@courrierdeportneuf.com

Aménagé avec ses nombreuses maisonnettes colorées, le site s'ouvrira au public le vendredi à 18 h. Les festivités débiteront avec la traditionnelle Marche des Anges, l'arrivée de Saint-Nicolas et l'illumination du grand sapin. Ensuite, l'accordéoniste Denis Côté entrainera la foule avec sa musique énergique. Tout comme l'an dernier, des saynètes seront projetées afin de plonger les visiteurs dans l'ambiance et la féerie de Noël.

## LES FESTIVITÉS

Dès 11 h le samedi, des animations et des jeux seront au rendez-vous pour égayer le site. Frison et ses joyeux lutins auront plus d'un tour dans leurs sacs pour divertir la famille. Dans un nouveau concept, Madame Crayon accueillera petits et grands dans sa maisonnette convertie en musée sur l'écriture. Les Filles du Roy & Les Soldats Carignan Salières seront de retour. Ils incarnent des personnages historiques qui interagiront avec le public. Les Filles du Roy se produiront aussi en chorale sous le nom Les Voix de la Neufve France. Elles interpréteront des chants anciens de Noël.

## POUR LES ENFANTS

De plus, en partenariat avec La Vallée Secrète, une chasse au trésor fera bouger les enfants. «Il y aura deux volets avec une catégorie pour les moins de huit ans et une autre pour les neuf ans et plus. Les enfants sont invités à trouver des indices un peu partout sur le site», explique le



Tout en s'affairant à préparer le Marché du Noël d'antan, organisateurs et bénévoles attendent avec impatience les nombreux visiteurs. Photo - Stéphane Pelletier

président du Marché du Noël d'antan, Denis Villeneuve.

Artisans et producteurs

Près de 70 artisans, dont une dizaine de nouveaux, seront sur place afin de proposer des objets uniques à déposer sous le sapin. De nombreux producteurs et transformateurs agroalimentaires feront aussi découvrir de savoureux produits pour garnir la table du réveillon. «La composition de nos marchands, c'est environ 50 % de la région de Portneuf. Un 30 % vient de la grande région de la Capitale-Nationale et le 20 % restants de l'extérieur», indique M. Villeneuve.

Samedi et dimanche, une quarantaine de crèches, provenant de divers pays, seront exposées à l'église. Ces crèches, de la collection privée du frère Jasmin Houle représentent, à leur façon, les personnages de la nativité.

## LES SPECTACLES

Avec, violions, accordéons, pianos, chants et danses, divers spectacles de musique traditionnelle seront offerts aux visiteurs afin d'égayer les trois soirées de l'événement. La formation Rien que sur un Temps, le duo de violons traditionnels Daniel & Louis-Simon Lemieux, le calleur Ghislain Jutras, la formation Chemins de Traverse se succéderont pour faire vibrer

les festivaliers. Louis-Simon Lemieux est reconnu pour avoir performé avec La Bottine Souriante et Le Rêve du Diable. Membre de Chemin de Traverse, Richard Ouellette est le petit-fils de la compositrice et chanteuse populaire des années 1920, La Bolduc. À cela, s'ajoutera une ambiance des plus féérique lors de la veillée de danse traditionnelle

au cœur de la Place de l'Église. Le dimanche, la Criée du Noël d'antan sera de retour au profit de l'événement.

## LA TOILE

Le Marché du Noël d'antan présentera aussi la toile de Janette Trépanier qui propulse son image annuelle. «L'an dernier, au mois de novembre, deux

chevreuils se sont proménés sur le Vieux-Chemin. Il n'en fallait pas plus pour faire bouillir mon imagination. Je me suis dit, on va les représenter avec des petits gnomes. La toile s'intitule *Les visiteurs de la nuit*. Soit, ils viennent aider, soit ils viennent nuire. On ne le sait pas», commente l'artiste.



## VENDREDI FOU

DU 23 AU 26 NOVEMBRE 2023

## ST-ALBAN

350 RANG ST-JOSEPH EST  
ST-ALBAN  
G0A 3B0  
418 268-8965

## PONT-ROUGE

141 BOULEVARD NOTRE-DAME  
PONT-ROUGE  
G3H 1R8  
418 873-8565

## STE-CATHERINE

4753 ROUTE DE FOSSAMBAUL  
SAINTE-CATHERINE DE LA J.-C  
G3N 1T7  
418 875-2222

## DONNACONA

270 RUE DE L'ÉGLISE  
DONNACONA  
G3M 1Z5  
581 821-0383

MAINTENANT OUVERT LE DIMANCHE DE 10 À 13H



RABAIS ET CADEAUX  
EN BOUTIQUE

venez nous voir!!

PLUSIEURS RENDEZ-VOUS INCONTOURNABLES AU PROGRAMME

# Entrons dans la féerie du temps des Fêtes

**Voici venue la saison des marchés de Noël et des festivités de toutes sortes. Quelques événements sont à surveiller si on veut bien s'imprégner de la magie du temps des Fêtes.**

## GAÉTAN GENOIS

gaetan.genois@courrierdeportneuf.com

Du 17 au 19 novembre, Ville de Portneuf présente le premier **Marché de Noël des Artisans**, qui regroupera plus d'une trentaine d'exposants de tous domaines d'activité. Le service des Loisirs et le Cercle de Fermières Portneuf ont mis leurs forces en commun pour donner une nouvelle direction à cet événement. Au Carrefour municipal, 500 rue Notre-Dame, vendredi 18h à 21h, samedi-dimanche 10h à 16h.

Le 3 décembre, la **Guignolée de la St-Vincent-de-Paul** se tiendra de 11h30 à 16h au local des Chevaliers de Colomb, 110 rue de la Rivière à Portneuf. Dons en argent et denrées non périssables. Dons en ligne sur [ssvp-quebec.org](http://ssvp-quebec.org) en mentionnant la conférence Notre-Dame de Portneuf ou poster votre don à : SSVP-Portneuf, 71 rue St-Jacques, Portneuf, GOA 2Y0 en indiquant votre nom et adresse pour la remise du reçu de charité. Dons à votre domicile en composant le 418 283-6140. Les familles désirant un Panier de Noël doivent faire la demande avant le 7 décembre.

## SAINT-RAYMOND

Pour une 16<sup>e</sup> saison, le traditionnel **Kiosque de Noël** ouvrira officiellement ses portes le 25 novembre à 10h à Place Côte Joyeuse de Saint-Raymond. L'argent recueilli servira à des activités dans le centre commercial. Une partie sera remise à des organismes du comté. Ouvert tous les jours jusqu'au 23 décembre, de 10h à la fermeture du centre.

**Fêtons chez nous!** Chantons, Dansons, Rigodons! La première présentation du spectacle **Fêtons chez nous** aura lieu le 9 décembre. Inspiré par la magie

des Fêtes, le spectacle présentera des airs de Noël, du Jour de l'an ainsi que du folklore québécois. Le tout accompagné de musiciens. Dès leur arrivée, les spectateurs seront plongés dans une ambiance des fêtes animée pour toute la famille. Kiosques d'artisans locaux, idées cadeaux, chocolat chaud, pâtisseries, animation générale et bien sûr, le vrai Père Noël. Centre multifonctionnel de Saint-Raymond.

## SAINTE-CATHERINE-DE-LA-JACQUES-CARTIER

Plus de 70 artistes et artisans offriront leurs produits dans le cadre du **Salon Expo-Cadeau** qui se tiendra les 25 et 26 novembre au centre Anne-Hébert de Sainte-Catherine-de-la-Jacques-Cartier. Les exposants proviennent de majoritairement de la MRC de la Jacques-Cartier, mais aussi de Portneuf, Québec et Charlebourg. Une partie extérieure avec chocolat chaud et café attend les visiteurs. Plus de 2000 personnes se sont déplacés au Salon de l'an dernier, et on en attend autant cette année. « On espère qu'avec tous les efforts qu'on a faits pour rendre ça extraordinaire, que les gens viendront nous voir, exprime la présidente Lucy Garneau. Le Salon existe depuis 2000, mais on est vraiment différents des autres années ».

## NEUVILLE

Les 2 et 3 décembre de 10 h à 16 h dans l'église, le **Marché de Noël de Neuville** propose une belle variété de produits agroalimentaires essentiellement neuvillois et portneuvois (érable, viandes, marinades et confitures, vin, etc.), ainsi que des confectations d'artistes et artisans. Il y aura également de l'animation musicale et une zone d'animation pour les enfants, le tout dans l'ambiance féérique de l'église.

## PONT-ROUGE

Le 10 décembre à 14h30 à l'église de Pont-Rouge, le **Choeur Allégo** présente son concert *Noël en quatre temps*. Les billets sont en vente auprès des



Voici venue la saison des marchés de Noël et des festivités de toutes sortes. Photo - Gaéтан Genois

choristes, à la porte ou auprès de Francine Gagné, 418 337-3398. coût : 20 \$, adulte et 5 \$, enfant de 12 ans et moins.

## FOSSAMBAULT-SUR-LE-LAC

À Fossambault-sur-le-Lac, le **Concert de Noël** avec L'Ensemble Renouveau est à l'affiche le 15 décembre à 20 h au Centre communautaire Desjardins (145, rue Gingras). Des chants traditionnels au ballet Casse-Noisette, du sacré au profane, d'Amérique et d'ailleurs, célébrons Noël dans toute sa musique. Billets en vente sur le site [Web lepointdevente.com](http://Web.lepointdevente.com).

## SAINT-MARC-DES-CARRIÈRES

Le 16 décembre à Saint-Marc-des-Carières, un événement incontournable se profile à l'horizon, soit le **4<sup>e</sup> Défilé du Père-Noël**. Chaque année, cet événement prend de l'ampleur, attirant de plus en plus de participants et de spectateurs enthousiastes.

L'année dernière, 2600 \$ en plus de 900 kg de denrées alimentaires ont été recueillis lors du défilé, le tout ayant été généreusement remis à l'association Saint-Vincent de Paul. Ces

résultats témoignent de l'engagement de notre communauté envers la solidarité et la célébration de la magie de Noël.

## DESCHAMBAULT-GRONDINES

**Noël au village** à Deschambault. Le 9 décembre de 10 h à 16 h, Deschambault s'anima de l'esprit des fêtes. Producteurs, transformateurs et commerçants gourmands du marché public estival seront de retour sur la rue de l'Église pour vous proposer leurs produits. Au Vieux-presbytère et à la Sacristie des sœurs, c'est le **marché de Noël des artistes et artisans** qui proposera le meilleur de l'artisanat local et une panoplie de trouvailles originales.

Pour célébrer en grand le **30<sup>e</sup> Défilé de Noël de Grondines**, le soir du 24 décembre, toutes personnes ou organismes qui aimeraient proposer bénévolement un projet, sont invitées à contacter Isabelle et Clotilde à [defiledenoeldegrondines@gmail.com](mailto:defiledenoeldegrondines@gmail.com)

**Concert de chants de Noël** avec la formation vocale Allez chante. Samedi le 2 décembre à 19h30 à l'église de Grondines. Info 819 269-2274.

## DONNACONA

Le 9 décembre de 13 h à 16 h, c'est la **Fête de Noël** au Relais de la Pointe-Aux-Écureuils du 991, rue Notre-Dame à Donnacona). Spectacle, jeux et le père Noël sera présent.

## AILLEURS DANS PORTNEUF

- 18 et 19 novembre : le **Noël des artisans** de Pont-Rouge, à la Place Saint-Louis

- 18 et 19 novembre : la **Foire des artisans** de Saint-Marc-des-Carières, au centre communautaire

- 25 novembre : **Marché de Noël** de Saint-Ubalde, à la salle Dolbec de l'aréna de Saint-Ubalde

- 3 décembre : de 9h à 11h, le Cercle de Fermières Saint-Basile tient son marché de Noël au Centre Ernest J. Papillon.

- 8 décembre : **Salon des artisans** à Sainte-Christine-d'Auvergne

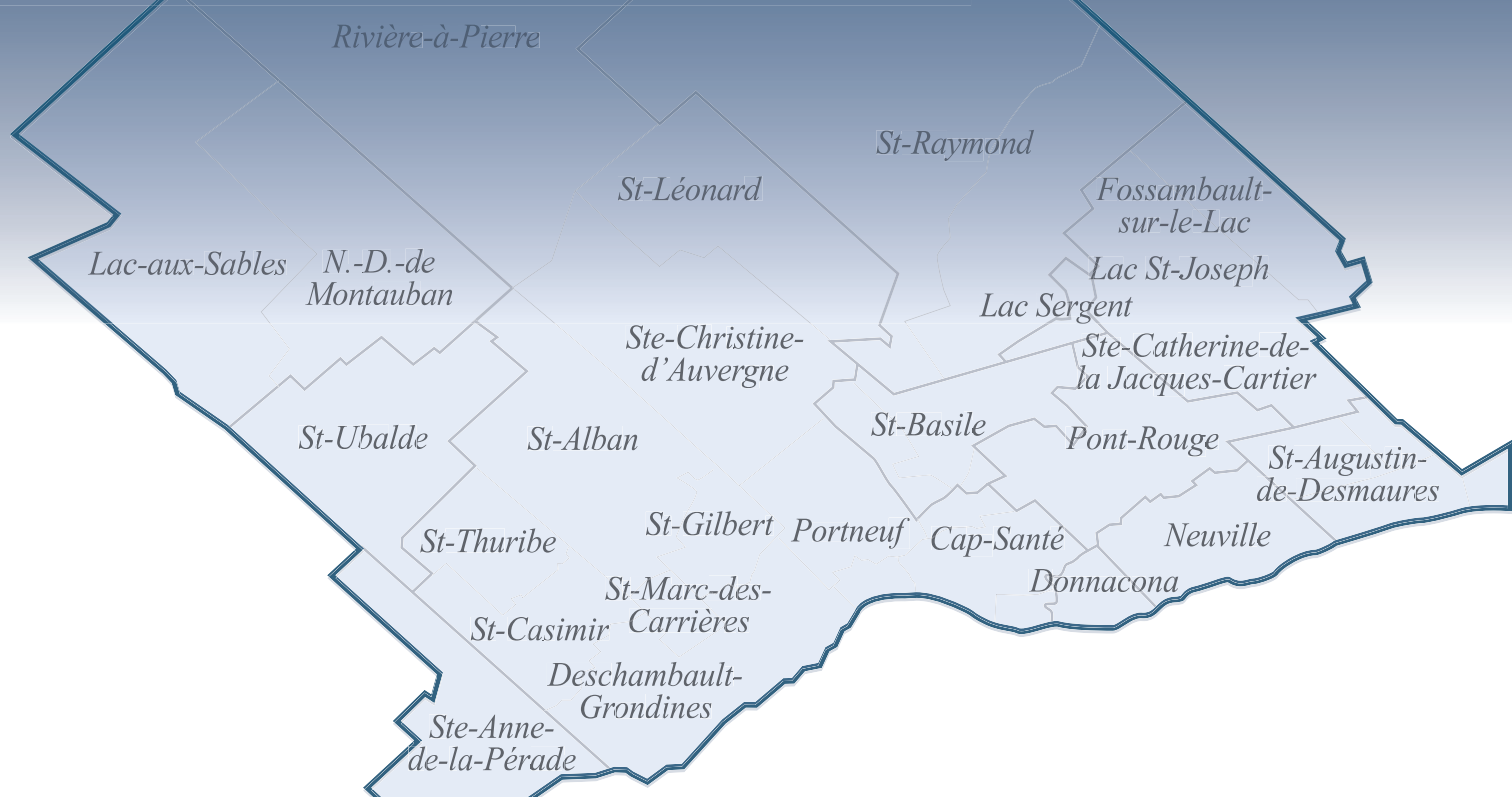
- 16 décembre : **Marché public des fêtes** à Saint-Raymond sur le parvis de l'église

# DÈS LE 10 JANVIER

## UNIQUEMENT EN PRÉSENTOIR



**SURVEILLEZ NOS  
PROCHAINES PARUTIONS,  
NOUS Y PUBLIERONS  
LA LISTE DE  
NOS POINTS DE DÉPÔT.**



**PLUS DE 150 POINTS DE DISTRIBUTION**  
**DANS TOUT LE TERRITOIRE DESSERVI PAR LE COURRIER DE PORTNEUF**

DES PRODUCTEURS SE QUESTIONNENT À SAVOIR S'ILS VONT PASSER À TRAVERS OU PAS.

# C'est la pire saison à vie dans le monde agricole

« On ne s'en cachera pas, ça a été une saison extrêmement difficile », atteste le président de l'UPA pour la région Capitale-Nationale et Côte Nord, Yves Laurencelle. Selon lui, il y a même des producteurs qui se questionnent à savoir s'ils vont passer à travers ou pas.

## GAÉTAN GENOIS

goetan.genois@courrierdeportneuf.com

Inflation, taux d'intérêt, saison agricole désastreuse, voilà autant d'éléments qui plombent la rentabilité des fermes de la province.

Pour le secteur agricole, la mise à jour économique du gouvernement Legault aurait été l'occasion toute désignée pour redonner espoir à toutes ces entreprises qui se questionnent sur leur avenir.

Les garanties de prêts qui ont été annoncées de même que les ajustement aux programmes existants sont évidemment perçues comme des mesures positives et nécessaires, mais elles s'avèrent insuffisantes pour traverser la crise, soutient l'UPA.

## RENCONTRES REFUSÉES

« Ce n'est pas seulement le ministre qui ne croit pas à son ministère, c'est l'ensemble du gouvernement qui ne croit plus au ministère de l'Agriculture, selon M. Laurencelle. Cette semaine, ça faisait une troisième fois qu'on interpellait le ministre responsable de

la Capitale-Nationale pour une rencontre, il a refusé pour une troisième fois de suite. »

Yves Laurencelle dénonce le peu d'intérêt que le gouvernement manifeste envers les agriculteurs.

« Ils sont tellement ancrés dans une ligne de parti, dit-il, ils sont tellement fort. Ce gouvernement est mené par deux personnes, Legault et Fitzgibbon. On est pas écouté, on est zéro écouté. »

## ASSURÉ OU NON

Le président constate que pour les agriculteurs, il coûte plus cher de s'assurer que de payer le peu de perte de l'année. Ce qui fait que les producteurs font le choix de ne pas s'assurer. « Quand t'es assuré, les coûts pour avoir mis en terre sont remboursés, mais tu n'as pas dégagé de bénéfice, donc tu n'as pas d'argent pour l'année prochaine pour faire les semences et les travaux de sol », explique-t-il.

Les producteurs ont besoin de liquidité, puisque les fermes n'ont même pas réussi à produire. Les assurés ne recevront que ce qu'ils ont perdu pour avoir mis en terre, selon M. Laurencelle.

## COÛTS DES INTRANTS

Présentement, on est confrontés à d'autres réalités. Entre autres celle du coût des intrants qui ont explosé depuis la pandémie. Moulée, foin, pièces de tracteur et de machinerie, tout a doublé et triplé.

Le litre de diesel qui valait



Pour le président de l'UPA dans Portneuf, la saison a été catastrophique. Photo - Gaétan Genois

72 sous avant la pandémie coûte maintenant 1,68 \$, soit deux fois et demie plus cher.

## EXCÈS D'EAU

L'excès d'eau dans les champs a représenté un grave problème et là encore les producteurs sont en attente d'un coup de pouce.

Un sondage révèle que 52 % des entreprises ne participent pas à l'assurance récolte et ne bénéficieront pas des ajustements annoncés; 60 % ont été affectés non seulement par l'excès d'eau, mais aussi par le gel, la grêle et autres dommages induits par le climat; 51 % craignent l'impact sur la saison 2024 en raison de la pourriture, la maladie, les plants cassés et déracinés.

## CHAMPS INONDÉS

« Ça a été ça le pire, dit le

président UPA. Juste en juillet et août, 276 millimètres de pluie sont tombés. Dans Portneuf, j'ai vu des champs inondés, j'avais jamais vu ça, c'était des rivières dans les champs. J'ai vu des fraisières complètement inondées, c'était affreux. »

Les conséquences ne sont pas seulement ponctuelles, mais occasionneront des pertes pour l'an prochain. Le pourriture sclérotique dans le système racinaire des fraises s'installe et l'an prochain, le rendement sera affecté.

## DANS PORTNEUF

Le président de l'UPA dans Portneuf, Christian Hébert, parle dans le même sens. « C'est une saison catastrophique. Pour nos plus vieux producteurs à l'UPA de Portneuf, c'est la pire saison à vie, personne avait vu quelque

chose du genre. »

Une rencontre avec le ministre André Lamontagne était prévue cette semaine. L'équipe du ministre a déjà contacté le gouvernement fédéral pour déclencher le programme Agri relance. Le Fédéral peut intervenir dans une situation extraordinaire. Pour l'instant, le Fédéral a pas répondu au Provincial pour déclencher le programme.

« Si le programme ne déclenche pas, ça va faire que toutes les liquidités de nos fermes ont passé sur les coûts supplémentaires que ça nous a coûté cette année. On se retrouve à avoir nos marges de crédit accotées et on est pas capable de commander nos semences pour l'année prochaine. »



Les conséquences ne sont pas seulement ponctuelles, mais occasionneront des pertes pour l'an prochain. Photo - Stéphane Pelletier

À L'OCCASION DU JOUR DU SOUVENIR

## Donnacona se recueille

(MH) L'ambiance de recueillement qui planait à proximité du monument érigé en l'honneur des anciens combattants était à son comble, le 11 novembre, alors que des dizaines de personnes étaient rassemblées en bordure de la rue de l'Église, à Donnacona, pour prendre part à la cérémonie annuelle organisée par la Ville dans le cadre du Jour du Souvenir. L'événement a été lancé par un défilé impliquant le maire Jean-Claude Léveillé,

lui-même ancien combattant, les pompiers et des cadets de la région. Plusieurs dignitaires compétaient parmi la foule : les députés Vincent Caron et Joël Godin, quelques maires et le préfet de la MRC, Bernard Gaudreau.

Tour à tour, ils ont déposé une couronne au pied du monument. Certains d'entre eux ont pris la parole, évoquant chaque fois, l'importance de l'engagement des militaires d'hier, d'aujourd'hui et de demain sans oublier leurs

sacrifices et ceux de leur famille, au profit de la nation. À travers des discours solennels était perceptible un immense respect pour les membres des Forces armées canadiennes. La loyauté et le courage des vétérans, qui composaient majoritairement la foule, ont été également soulignés. À l'instar de Donnacona, la communauté de Rivière-à-Pierre a elle aussi souligné le Jour du Souvenir.



**SALON EXPO-CADEAU**  
Deux endroits, même salon!

Samedi 25 novembre de 10 h à 18 h\*  
Dimanche 26 novembre de 10 h à 16 h  
\*fermeture du pavillon Desjardins à 20 h

Plus de 70 exposants  
Animation  
Musique d'ambiance  
Maquillage  
Restauration sur place

CENTRE SOCIOCULTUREL ANNE-HÉBERT  
22, rue Louis-Jolliet

PAVILLON DESJARDINS  
8, rue Louis-Jolliet

CAAJC corporation  
DES ARTISTES & ARTISANS de la Jacques-Cartier

VILLE DE SAINT-CATHERINE  
DE LA JACQUES-CARTIER

MRC La Jacques-Cartier



Des couronnes ont été déposées par les dignitaires au pied du monument pendant la cérémonie. Photo - Mathieu Hardy



**Chantons, Dansons, Rigodons!**  
9 décembre 2023

*Déroulement de la soirée*

**17h00:** Ouverture des portes et début du **Marché de Noël**, ouvert à tous

**18h30:** Accueil du Spectacle  
Les Scouts de St-Raymond offriront le service de vestiaire  
L'équipe du **Cafélier** sera sur place avec des breuvages et des petites douceurs des Fêtes!

**Animation, chants et bien-sûr le vrai Père-Noël vous attendent!**

**Contribuer à l'Armoire du partage!**  
Apporter des denrées non périssables afin de remplir l'armoire du partage. Les familles de la région bénéficieront de votre générosité!

**FÊTONS chez nous! 2023**  
PREMIÈRE ÉDITION

merci!

# Magasinage : comment réduire votre empreinte écologique?

Vous aimeriez diminuer l'impact environnemental de vos achats en ligne ou en boutique? Adoptez sans hésiter ces bonnes pratiques!

## EN LIGNE

Pour un magasinage plus vert, choisissez toujours la livraison standard. En effet, même si la livraison rapide est bien utile, elle pollue beaucoup plus. Pourquoi? Parce que lorsque c'est la vitesse qui prime, les circuits de transport ne sont pas optimisés. Il y a donc plus de camions sur les routes, et ceux-ci sont moins remplis.



De plus, évitez d'acheter des produits que vous devrez peut-être retourner. Si vous n'êtes pas certain malgré le guide des tailles, par exemple, rendez-vous plutôt en magasin. De même, ne commandez pas plus d'articles que nécessaire simplement pour avoir du choix si vous savez que vous ne garderez pas tout. Par contre, attendre d'avoir plusieurs articles à mettre dans votre panier avant de passer une commande est une bonne façon de réduire le nombre de livraisons.

## EN MAGASIN

Vous rendre sur place est préférable si vous aimez manipuler les produits ou essayer diverses tailles et couleurs avant d'acheter, puisque cela évitera les nombreux retours par camion. Cependant, il convient alors de limiter autant que possible vos émissions de gaz à effet de serre.

Pour ce faire, privilégiez évidemment les commerces de proximité. Mettez aussi sur le transport en commun – ou actif si vos articles sont faciles à porter! C'est impossible? Assurez-vous d'optimiser vos déplacements. Par exemple, allez à l'épicerie alors que vous passez devant en revenant du travail ou combinez vos courses avec les activités sportives des enfants au lieu de prendre votre voiture uniquement pour aller faire un achat.

Sur ce, bon magasinage!

Source : Textuel

**LE CONSEIL DU PATRIMOINE CULTUREL DE CAP-SANTÉ PRÉSENTE  
UN CONCERT COMPOSÉ D'AIRS TRADITIONNELS DE NOËL.**

**DIMANCHE, LE 10 DÉCEMBRE, À 14H À L'ÉGLISE DE CAP-SANTÉ.  
COÛT DE 20\$, EN VENTE À LA PORTE LE JOUR DU CONCERT.**

**GUY BÉLANGER; TÉNOR, ANDRÉE-ANNE CARON, PIANISTE (ET ORGANISTE);  
MARY-ANN CORBEIL, VIOLONISTE; RACHELLE THIBODEAU, SOPRANO**



LESCARBEAU  
vins & événements

par Luc Lescarbeau  
luclescarbeau.com

## Les vins nouveaux

Chaque troisième jeudi de novembre, on célèbre les vins nouveaux. C'est aux alentours de 1974, que Jean Caron, qui était directeur principal des quatre Maisons des vins du Québec qui a fait venir quelques caisses de Beaujolais nouveau pour son groupe d'amateurs de vins dans le but de faire découvrir le millésime de l'année et créer une fête. En 1975, la SAQ en commençait la vente au public, auparavant exclusivement réservée aux maisons des vins pour un modeste total de 200 caisses. Les années suivantes, grâce au marketing et à la collaboration des confréries vineuses, de grandes fêtes ont été organisées pour célébrer la nouvelle année de la récolte. En 1982, de longues files d'attente à l'extérieur des succursales de la SAQ se formaient vers 6 h, au froid et parfois même, aux premières neiges. Il y avait une belle ambiance et les gens espéraient repartir avec au moins une bouteille du nouveau millésime de l'année. Il pouvait se vendre plus de 30 000 caisses en une demi-journée. Le vin nouveau est sans prétention, il faut simplement le boire pour ce qu'il est, sans boudier le plaisir. C'est un vin frais, fruité, festif, convivial, qu'on partage en famille ou entre amis. Les inconditionnels du rouge l'aimeront pour sa légèreté, sa fraîcheur et sa structure peu tannique et gouleyante. Il est idéal avec des viandes froides. Avec des fromages, je recommande un blanc.



Domaine Capmartin Lou Piaf 2022

Code SAQ 14784555 – 16,90 \$

Très rafraîchissant et désaltérant, ce produit est bien fait. Un vin français du sud-ouest des côtes de Gascogne à 100 % de «Gros manseng», cépage typique de cette région qui donne une belle couleur jaune pâle avec des reflets verdâtres. Un nez de fruits frais rappelant la poire et des notes de miel. En bouche, bel équilibre de l'acidité et une grande pureté. Très sec, à peine 1,8 g de sucre. Idéal en apéro et avec les repas de volaille.



Château de Cruzeau Pessac-Léognan 2020

Code SAQ 113381 – 26,25 \$

Ce millésime est vraiment bien réussi avec sa belle structure qui pourra se bonifier pour quelques années. Composé de Cabernet-sauvignon à 55 % et de Merlot à 45 %. Une couleur rouge-grenat vif à cause de son jeune âge. Un grand bouquet d'arômes très complexes. Après avoir passé plus de deux heures en carafe, il s'y dégage une élégance, des tannins bien présents tout en souplesse. Avec une pièce de gibier en sauce, il sera d'un grand bonheur.

Pour avoir plus de recommandations, en apprendre sur les vins et obtenir des conseils personnalisés, abonnez-vous gratuitement à ma page Facebook Les trouvailles de Luc ou à ma chronique hebdomadaire en visitant mon site Internet.

Bonne dégustation!

## D'un clin d'œil à un sourire!

J'ai une solution à proposer pour atténuer les difficultés de la circulation encombrée à Pont-Rouge. Je circule quotidiennement à Pont-Rouge pour mon travail et pour mes déplacements personnels. Force est de constater que la circulation dans cette magnifique ville est souvent dérangeante et stressante. Les rues Notre-Dame, Dupont et du Collège sont considérablement achalandées matin, midi et soir pour transiger à Pont-Rouge, mais aussi vers Saint-Raymond, Saint-Basile, Saint-Léonard et Rivière-à-Pierre. De nombreux poids lourds y roulent, transportant tous les matériaux produits dans nos entreprises régionales. Les rues nommées

précédemment ne sont pas très larges. Certaines de leurs sections ne sont pas très larges et ne peuvent pas être élargies sans de nombreuses expropriations qui ne sont pas, semble-t-il, envisagées. On parle depuis longtemps d'une voie de contournement, mais difficile de prévoir à quel moment elle serait inaugurée. Malgré tout cela, il est possible de diminuer les effets négatifs de cette circulation par un petit geste personnel que chaque conductrice ou conducteur peut faire. Ainsi, lorsqu'une voiture venant en sens inverse indique son intention de tourner à sa gauche et donc, de traverser votre voie, un tout petit appel de phare, un clin d'œil, lui inspire

un sourire qu'elle vous retourne avant d'effectuer un virage. Votre courtoisie apporte de la fluidité dans la circulation de son côté et ne dérange pas significativement la circulation de la file de voitures du vôtre. Je vois souvent des blocages majeurs aux feux de circulation de l'intersection Dupont et du Collège qui pourraient être allégés par ce petit geste de courtoisie. Imaginez si chaque conductrice et conducteur décidait de faire un, deux ou trois clins d'œil par jour! L'effet serait palpable!

René Tousignant, chauffeur  
d'autobus scolaire à Pont-Rouge

## Saint-Augustin et ses finances

Contrairement à l'idée reçue, la situation financière de Saint-Augustin-de-Desmaures est enviable – très enviable. C'est ce qui se dégage des propos de la présentation de Marcel Rodrigue, CPA, lors de la conférence organisée par le Mouvement citoyen Saint-Augustin (MCSA), le 27 septembre. On a 100 M\$ ! Les remboursements de la Ville de Québec liés au litige sur le partage des dépenses d'agglomération ont permis à Saint-Augustin d'encaisser près de 60 M\$, les ventes de terrains du parc industriel ayant généré 33 M\$ et d'importants surplus annuels cumulés de 58 M\$ font en sorte que la Ville dispose aujourd'hui d'un excédent budgétaire très important. Malgré tout, le compte de taxes des contribuables est parmi les plus élevés de la région. La dette contrôlée par la Ville est maintenant raisonnable, en raison du programme

de remboursement accéléré. Elle s'établira à 42 M\$ au 31 décembre 2023 (ce qui équivaut à une hypothèque de 108 000\$ pour une maison moyenne de 374 000 \$) et sera ramenée à 0 \$ au 31 décembre 2026. Le MCSA considère que ces éléments doivent être portés à l'attention de tous les citoyens afin que l'utilisation des ressources correspondent à leurs priorités et que les taxes recueillies correspondent aux besoins réels de la Ville. Le bas de laine permet au conseil municipal de prendre d'importantes décisions de développement et d'aménagement ayant des incidences financières majeures sans devoir en référer à ses commettants. À cet égard, notre mouvement, qui est issu d'une volonté partagée d'encourager la participation citoyenne et la multiplication des points de vue à Saint-Augustin, souhaite rappeler la composition actuelle

du conseil municipal, constitué d'un groupe de six conseillers indépendants qui sont, en réalité, réunis autour du maire. Ainsi, il n'y existe aucune voix dissidente pour remettre en question l'ensemble des décisions relatives au présent et à l'avenir de notre municipalité. Pourtant, notre communauté fait face à des enjeux majeurs de développement qui contribueront, selon le sens des décisions prises durant les prochaines années, à transformer radicalement le mode et la qualité de vie de nos concitoyennes et concitoyens. Le MCSA demande aux élus d'entamer, sans tarder, une véritable consultation citoyenne permettant de réfléchir ensemble à la meilleure stratégie financière à privilégier au cours des prochaines années.

Félix Meisels, président  
du Mouvement citoyen  
Saint-Augustin

LES GÉANTS DU WEB RÉDUISENT NOTRE VISIBILITÉ!  
Pour rester informés, consultez votre journal chaque semaine,  
abonnez-vous à notre infolettre et visitez notre site Web!

**COURRIER**.com  
DE PORTNEUF

# En novembre... des idées futées pour vous remonter le moral



## OFFREZ-VOUS UNE PETITE GÂTERIE

Le plaisir de croquer dans une pâtisserie ou du chocolat demeure une façon incontournable de stimuler nos papilles et nous fait automatiquement nous sentir mieux et satisfait.

Profitez de novembre pour vous offrir un préambule au temps des Fêtes en termes de saveurs

>17982

Complice de vos célébrations depuis 2011

Julie Vaehon  
**CHOCOLATS**  
DESCHAMBAULT  
julievaehonchocolats.com

Maintenant au 107, Rue de l'Église, Deschambault  
418 286-6698



## BOUGEZ RÉGULIÈREMENT

D'innombrables études confirment que la pratique régulière d'une activité physique aide à combattre la dépression saisonnière et à maintenir une bonne santé mentale. Ainsi, bouger plusieurs fois par semaine réduit considérablement les symptômes de l'état dépressif et le niveau de stress. Pour améliorer votre flexibilité, votre force musculaire et votre capacité cardiovasculaire, inscrivez-vous à un cours de groupe ou abonnez-vous à un gym!

**UN ESPRIT SAIN DANS UN CORPS SAIN**

**Centre Form Action**

153 C, rue du Collège, Pont-Rouge, QC G3H 3B3  
418.873.5678

Visitez-nous sur [centreformaction.com](http://centreformaction.com) et sur



## PROFITEZ DE SOINS ESTHÉTIQUES

Se sentir belle est une satisfaction qui augmente l'estime de soi et contribue à nous rendre plus joyeux.

Une spécialiste de l'esthétique saura trouver les soins qui correspondent le mieux à votre désir de confiance.

**COMBO COCOONING**  
SOIN RÉGÉNÉRATEUR - MANUCURE  
SOIN DES PIEDS COMPLET  
207,00\$ VALEUR DE 277,00\$  
Salon Roxstar - Saint-Marc-des-Carières

418-997-6420



## OFFREZ-VOUS DES FLEURS

Souvent, la vue de jolies fleurs ou de jolies plantes suffit à faire naître un sourire ou un sentiment de paix intérieure. Le parfum peut, à lui seul, faire remonter d'heureux souvenirs. Pensez-y!

**INTERPRÉTEZ VOS ÉMOTIONS AVEC DES FLEURS**

**FLEURISTE Boutique Mon Décor**  
info@fleuristeboutiquemondecor.com  
**Katia Savoie**

**DONNACONA**  
203, Notre-Dame  
418.462.1772  
www.fleuristedonnacona.ca

**PONT-ROUGE**  
197, Dupont  
418.873.4393  
www.fleuristepont-rouge.ca

**STE-CATHERINE-DE-LA-JACQUES-CARTIER** 418.561.0467  
www.fleuristestecatherinedelajacquescartier.ca



## OPTEZ POUR UNE ESCAPADE

Changer d'endroit pour un jour ou deux fait du bien. D'autant plus si le lieu est apaisant et inspirant. Promenade, lecture et détente sont au rendez-vous. Vous pouvez prendre le temps de prendre votre temps, sans le stress du quotidien.

**AUBERGE DE L'OUEST**  
DESCHAMBAULT, QC

Pour se sentir comme à la maison!

[AUBERGEDELOUEST.COM](http://aubergedelouest.com)



## INITIEZ-VOUS AU TRICOT

Rien de mieux pour se vider l'esprit et s'éclaircir les idées que de se consacrer à une tâche demandant concentration telle que le tricot.

Le toucher et la vue sont sollicités ce qui nous ramène à des sensations de base apaisantes. De plus, l'anticipation de la réussite nous apporte un sentiment de réconfort.

*Tout ce dont on a besoin, c'est un peu de laine et du bon temps...*

ET IL Y A TOUT ÇA CHEZ LAINE ET TRICOPINES!

**Un groupe de soutien, un endroit sécuritaire, accueillant et chaleureux. Bien plus qu'une boutique de laine, un havre de paix et de fou rire!**

**Laine & TRICOPINES**

601, avenue Saint-Louis, Portneuf  
418 913-4141

## ● DÉFI ALL TIDES ET RÉGIONALE DÉVELOPPEMENT 1

# Un bon début de saison pour les nageurs et nageuses de l'Unik

La saison 2023-2024 des athlètes de l'Unik est amorcée depuis l'automne. D'ailleurs, les jeunes sportifs de la région ont déjà participé à deux compétitions.



**STÉPHANE PELLETIER**

stephane.pelletier@courrierdeportneuf.com

Les membres du Club de Natation Unik se sont d'abord illustrés à l'occasion de la première manche du Défi All Tides qui se tenait le 14 octobre au bassin Lévis. Ce défi a pour objectif de récompenser les nageurs qui complètent les cinq épreuves individuelles en récoltant le maximum de points pour chacune des manches. Il s'adresse aux catégories 11-12 ans, 13-14 ans, 15-17 ans ainsi que 18 ans et plus. Les épreuves sont le 100mètres papillon, le 100mètres dos, le 100mètres brasse, le 100mètres libre et le 100mètres 4 nages. Le programme de la manche 2 se

déroulera au même endroit le 20 avril.

### UN GROS DÉFI

Les 12 nageurs et nageuses de l'Unik ont livré de bonnes performances pour ainsi revenir avec quatre positions de tête, une deuxième et une troisième place. Le défi regroupait 307 athlètes de 10 clubs de natation.

Chez les filles, Ellyanne Tessier est rentrée à la maison avec trois médailles. Elle a terminé première au 100 m brasse, au 200 m brasse et au 100 m 4 nages. Rosalie Marcotte est également arrivée en première position



La délégation de l'Unik au Régionale développement 1. Photo - Offerte par l'Unik

au 200 m dos. Rosalie Gervais ajoute une 3e place à la récolte au 200 m brasse. Chez les garçons, Étienne Demers est monté sur la deuxième marche du podium au 200 m papillon. «C'était une belle compétition pour commencer la session», mentionne

Marie-Christine Joly, responsable de la promotion.

### COMPÉTITION RÉGIONALE DÉVELOPPEMENT

Le 15 octobre marquait la présentation de la Compétition Régionale développement 1 à la

piscine du Complexe sportif multifonctionnel de Saint-Augustin-de-Desmaures. L'événement regroupait 223 jeunes sportifs, dont 22 de la délégation pont-rougeoise. «Cela faisait longtemps qu'on n'avait pas eu un groupe aussi imposant. C'était aussi une première régionale pour plusieurs nageurs», commente Mme Joly. L'Unik s'est encore une fois bien illustré parmi les neuf autres clubs présents avec une récolte de 17 podiums pour ses membres.

Léo Grenier est monté deux fois sur la première marche et une fois sur la deuxième. Jeremy Roy a grimpé une fois sur chacune des marches. Léa Morissette a récolté une première et une troisième place. Yanka Longval et Alice Lanouette remportent deux fois la deuxième position et une fois la troisième. Juliette Gervais, Annabelle Leclerc et Leslie Groleau complètent la récolte avec des médailles d'argent. Par ailleurs, Leslie Groleau et Léa Morissette, au 50 m brasse, ainsi que Yanka Longval et Alice Lanouette, au 100m QNI, ont obtenu des standards Coupe des régions.



Les entraîneuses Bianca Jobin et Rose-Emi Doré en compagnie des nageurs et nageuses de l'Unik lors du Défi All Tide. Photo - Offerte par l'Unik

# Santé et beauté

Source : Textuel

## 4 légumes d'hiver à mettre au menu



Vous aimez consommer les végétaux locaux et de saison, mais manquez d'inspiration l'hiver venu? Voici 4 légumes d'ici aux 1001 vertus dont vous pouvez garnir votre assiette quand le temps froid sévit!

**1. Endive** : composée d'eau à 95 %, l'endive, qui renferme divers minéraux et antioxydants, est légère et rafraîchissante. Croquante à souhait quand elle est crue, elle fond en bouche une fois cuite. Amère, elle se marie bien aux noix, au fromage et aux pommes, par exemple. Elle peut aussi accompagner les viandes et les fruits de mer.

**2. Poireau** : le poireau regorge littéralement de vitamines (A, C, B6, B9) et de minéraux (magnésium, potassium, fer, calcium). Il séduit par son goût délicat, qui peut être rehaussé par les noisettes ou la bière. Faites-le braiser ou ajoutez-le à vos potages!

**3. Rutabaga** : peu calorique, le rutabaga est notamment une source de fibres, de potassium et de vitamine C. Semblable au navet, avec lequel on le confond souvent, il possède cependant un goût plus doux et plus sucré. Vous pouvez le consommer en gratin, en purée ou en soupe, par exemple.

**4. Topinambour** : ce légume de forme irrégulière contient entre autres de l'inuline, une fibre fermentescible des plus bénéfiques pour le transit intestinal. Il se mange cru ou cuit et s'intègre à merveille aux sautés et aux salades.

Carotte, panais, chou rouge, rabiote, betterave, oignon, courge, épinard, chou-fleur, fenouil, céleri-rave... les légumes d'hiver sont nombreux et savoureux. Apprenez à les cuisiner pour varier les plaisirs durant la saison froide!



## Astuces pour prévenir les chutes sur la glace

Une chute sur la glace peut provoquer diverses blessures plus ou moins importantes (fracture, entorse, commotion cérébrale, etc.). Pour maximiser vos chances de rester sur vos deux pieds lors de vos sorties cet hiver, suivez ces quelques conseils pratiques!

### CHAUSSEZ-VOUS BIEN

Munissez-vous de bottes d'hiver de qualité dont la semelle est dotée de rainures profondes. Pour un maximum d'adhérence, les crampons d'appoint sont une solution pratique et économique.

### ÉVALUEZ LA CHAUSSÉE

Privilégiez les voies entretenues et couvertes de sels de déglacage, et regardez où vous mettez les pieds. Si le trottoir réfléchit la lumière, il y a fort à parier qu'il est glacé. Retenez également que la neige peut dissimuler une couche de givre : soyez prudent!

### ADAPTEZ VOTRE DÉMARCHE

En présence de glace, raccourcissez vos

enjambées : de petits pas lents permettront davantage de prévenir les déséquilibres. Pensez en outre à tourner légèrement vos pieds vers l'extérieur, à la manière d'un pingouin.

### ÉVITEZ LES DISTRACTIONS

Demeurez vigilant en tout temps et rangez votre téléphone, notamment. Idéalement, évitez aussi de transporter des objets lourds ou encombrants qui vous empêchent de voir où vous marchez et peuvent vous déséquilibrer.

### RÉPARTISSEZ LES CHARGES

Si vous devez transporter votre épicerie ou des documents, par exemple, optez pour un sac à dos. Vous aurez ainsi les mains libres et éviterez de vous surcharger d'un côté, ce qui favoriserait les déséquilibres.

Vous avez malgré tout fait une chute? Même si vous n'êtes pas blessé, demeurez à l'affût des symptômes qui pourraient apparaître et consultez un médecin si vous ne vous sentez pas mieux après quelques jours.



## Comment choisir sa crème à mains?



L'hiver met vos mains à rude épreuve? Voici quelques conseils pour sélectionner une crème hydratante efficace!

D'abord, retenez qu'il est préférable de miser sur un produit qui est spécifiquement conçu pour les mains. Pourquoi? Parce qu'ils sont plus épais que ceux pour le visage ou le corps. Notez en outre que les crèmes sont généralement plus hydratantes que les lotions.

Évitez autant que possible les crèmes parfumées. Non seulement les fragrances contribuent à la sécheresse, mais elles peuvent s'avérer allergisantes, surtout pour les peaux sensibles.

Ensuite, sachez que le prix n'est pas garant de l'efficacité. La clé? Les ingrédients! Prenez donc le temps d'en consulter la liste, et recherchez des agents actifs reconnus pour protéger et réhydrater la peau, tels que :

• **Les céramides** : ces huiles sont naturellement

présentes dans la peau. Elles maintiennent la barrière cutanée et retiennent l'humidité.

• **La glycérine** : dotée d'un fort pouvoir hydratant, elle crée une barrière invisible à la surface de la peau.

• **Le beurre de karité** : ce produit végétal est efficace pour soulager la sécheresse, mais il peut laisser les mains grasses.

Enfin, gardez en tête que vous devrez sans doute essayer quelques produits différents avant de trouver LA crème qui convient parfaitement à vos mains. N'hésitez pas à demander conseil en pharmacie!

Vos mains sont gravement irritées ou touchées par l'eczéma? Parlez-en à votre pharmacien : il pourra au besoin vous prescrire une crème à mains contenant de la cortisone.

# Évitez certaines erreurs financières grâce à ces trois conseils

FINANCE ET ASSURANCES



**Tout semble coûter cher de nos jours, et les conséquences des erreurs financières peuvent être graves. Voici quelques idées pour vous aider à éviter certaines erreurs fréquentes et à maintenir votre budget sur la bonne voie :**

## UTILISEZ LE CRÉDIT JUDICIEUSEMENT

L'utilisation d'une carte de crédit que vous payez en entier chaque mois vous permettra d'accumuler du crédit et de montrer aux prêteurs que vous êtes responsable. Cela établit de bonnes habitudes financières et vous empêche de payer des intérêts supplémentaires. Si vous n'avez pas les moyens de payer en entier, payez au moins le montant minimum. Programmez un rappel dans votre calendrier pour ne pas oublier.

L'absence d'antécédents de crédit limite votre cote de crédit. Et même si vous n'envisagez pas de contracter un prêt dans l'immediat, votre score pourrait être utilisé par les propriétaires lors de vos demandes de location, par les fournisseurs d'assurance et même par les employeurs lors du processus d'embauche.

Si vous avez besoin de prendre un crédit inopinément, un bon crédit vous aidera. De plus, un prêt, comme un prêt étudiant ou une hypothèque, peut parfois représenter un bon investissement à long terme. Mais portez attention : les prêts sur salaire, qui ont des taux d'intérêt exorbitants et des conditions de remboursement pénibles, constituent rarement la meilleure solution.



## ÉCONOMISEZ TOUJOURS QUELQUE CHOSE, PEU IMPORTE LE MONTANT

Beaucoup d'entre nous tombent dans le piège de supposer que nous n'avons pas suffisamment d'argent pour faire des économies intéressantes. Mais peu importe le montant que vous mettez de côté, qu'il s'agisse de 2 \$ ou de 2 000 \$, le fait de verser régulièrement des fonds dans un compte d'épargne ou d'investissement vous placera dans une bien meilleure situation financière à long terme que de tout laisser dans votre compte-chèques. En raison des intérêts composés, votre argent va augmenter bien au-delà de ce que vous avez investi.

Plus tôt vous commencerez à économiser, mieux ce sera, mais il n'est jamais trop tard pour commencer. En outre, avoir de l'argent de côté peut vous donner un peu plus de

tranquillité d'esprit et réduire le stress.

## PARLEZ D'ARGENT ET POSEZ DES QUESTIONS

Beaucoup d'entre nous ne parlent pas ouvertement ou ne posent pas de questions sur l'argent par crainte d'être embarrassés. Cependant, on peut éviter de nombreuses erreurs financières simplement en posant des questions. Alors, n'hésitez pas à poser des questions pour vous familiariser avec les principes de base. Il existe de nombreuses ressources pour vous aider, y compris des programmes gratuits comme Question d'argent dont l'objectif est de permettre aux adultes du Canada d'acquérir des compétences en matière d'alphabétisation financière.

Source : L'Édition nouvelles

## Laissez-nous vous aider...



**Jacques Jackson**  
Conseiller en sécurité financière  
Responsable en gestion du patrimoine  
Plus de 20 ans d'expérience



### Industrielle Alliance

Assurance et services financiers inc.

3045, rue Maricourt, bureau 205,  
Québec (Québec) G1W 0G6  
[jacques.jackson@agc.ia.ca](mailto:jacques.jackson@agc.ia.ca)  
[ia.ca/jacques.jackson](http://ia.ca/jacques.jackson)

...à maximiser vos actifs et votre patrimoine tout en minimisant vos impôts

#### Assurance

- vie individuelle
- invalidité
- accidents
- maladie grave
- hypothécaire

#### Épargne

- placements à intérêt garanti
- fonds de placement distincts
- rentes individuelles
- régimes enregistrés d'épargne-retraite (REER)
- régimes enregistrés d'épargne-études (REEE)
- comptes d'épargne libre d'impôt (CELI)
- fonds enregistrés de revenu de retraite (FERR)

Tél. : 418 653-4064  
Sans frais : 1 800 898-4064  
Cell. : 418 655-1618  
Télécopieur : 1 877 781-7405

>17962.2042

Ensemble, nous travaillons à atteindre vos ambitions!

AccèsConseil.  
C'est nous, c'est vous.

Parce que les entreprises d'ici méritent d'être bien protégées, nous sommes là pour leur permettre de se concentrer sur l'essentiel : leur réussite.

**ACCÈSCONSEIL**  
Assurances et services financiers

1 833 320-0444 | [acesconseil.com](http://acesconseil.com)

# Quatre façons de réduire le stress financier

**Pour de nombreux Canadiens, les soucis d'argent sont une source de stress. La hausse du coût d'emprunt que nous connaissons peut également aggraver la situation de ceux qui ont du mal à rembourser leurs dettes. Il n'y a pas de solution miracle, mais voici quelques conseils qui pourraient améliorer votre situation.**

## CRÉER UN BUDGET

Établir un budget vous aidera à gérer votre argent. Il vous permettra de connaître vos revenus et vos dépenses et de vous préparer à des situations inattendues. Vous ne savez pas par où commencer? Essayez le planificateur de budget de l'Agence de la consommation en matière financière du Canada, un outil gratuit et impartial qui vous aide à créer un budget personnalisé. Il vous donne des conseils et des lignes directrices et vous aide à déterminer les prochaines étapes grâce à des suggestions.

## ÉTABLIR UN PLAN DE REMBOURSEMENT DE VOS DETTES

Vous pouvez commencer par dresser une liste de toutes vos dettes actuelles et de leur montant. Pensez ensuite à votre stratégie. Fixez un calendrier de paiement raisonnable et abordable pour chacun. Selon le type de dette que vous avez, il peut être préférable d'en rembourser certaines en premier. Par exemple, en remboursant d'abord les dettes dont les intérêts sont les plus élevés, vous paierez moins d'intérêts, ce qui vous permettra de vous libérer

de vos dettes plus rapidement.

Communiquer avec votre banque pour en savoir plus sur les options d'allègement hypothécaire

Si vous éprouvez des difficultés financières, communiquez avec votre institution financière. Elle pourrait être en mesure de vous proposer un allègement hypothécaire. Il peut s'agir de retarder vos paiements hypothécaires pendant une période déterminée ou de prolonger votre période d'amortissement. N'oubliez pas que si vous modifiez votre contrat hypothécaire, vous pourriez devoir payer des frais et vous risquez de payer plus d'intérêts à long terme.

## PROFITER DES ALERTES ÉLECTRONIQUES

Votre banque doit également vous envoyer des alertes électroniques lorsque le solde de votre compte de chèques ou de votre compte d'épargne tombe en dessous de 100 dollars ou d'un autre montant que vous avez choisi. Ces alertes peuvent vous aider à éviter de payer des frais de découvert coûteux.

Pour plus d'informations, d'outils et de ressources pour vous aider à réduire votre stress financier, visitez le site [Web.canada.ca/argent](http://Web.canada.ca/argent).

Source : L'Édition Nouvelles



**LOGISTIX**  
Comptabilité Inc.

Impôts - Tenue de livres  
pour petites entreprises et particuliers

[www.logistixcomptabilite.ca](http://www.logistixcomptabilite.ca)  
[info@logistixcomptabilite.ca](mailto:info@logistixcomptabilite.ca)  
418 809-3817

**Envie de profiter de votre retraite au maximum, avec la plus grande tranquillité d'esprit ?**  
**Communiquez avec nous !**

**Apogée**  
GROUPE FINANCIER 360°

QUÉBEC | PORTNEUF | CÔTE-NORD

**RICHARD HAMEL**  
Apogée Groupe Financier 360°  
Conseiller en sécurité financière  
Représentant en épargne collective\*

418 624.3527 # 270 | [rhamel@apogee-gf.ca](mailto:rhamel@apogee-gf.ca)  
[apogee-groupe-financier.ca/](http://apogee-groupe-financier.ca/)

\* Inscrit auprès de IPC Gestion de patrimoine

# Connaître vos droits en cas de difficultés financières

FINANCE ET ASSURANCES



**En vertu des lois et règlements canadiens, les consommateurs de produits financiers bénéficient de nombreuses protections. Ces lois et règlements contribuent à assurer que vous avez accès aux services bancaires de base, tels qu'un compte bancaire, et que les institutions financières vous traitent de manière équitable. Les banques doivent également aider leurs clients à obtenir de bons résultats financiers.**

## PAYER VOTRE HYPOTHÈQUE

Saviez-vous que les banques sont censées aider les consommateurs qui ont des difficultés à rembourser leur prêt hypothécaire? Si vous éprouvez des difficultés financières en raison

de circonstances exceptionnelles, telles que l'effet combiné d'un endettement élevé du ménage, de l'augmentation du coût de la vie et des hausses rapides des taux d'intérêt, contactez votre banque dès que possible pour

vous renseigner sur les mesures d'allègement qui peuvent être mises en place. Ces dernières pourraient comprendre ce qui suit :

- passer d'un taux hypothécaire variable à un taux fixe;
- prendre des ententes de paiement spéciales;
- sauter un paiement;
- faire une demande de report de paiements hypothécaires qui vous permet de les retarder pendant une période définie.

## ALERTES ÉLECTRONIQUES

Afin de vous aider à gérer votre argent et vos dettes, les banques sont tenues d'envoyer des alertes électroniques à leurs clients lorsque le solde de leur



## Regrouper vos avoirs, c'est bon d'y voir.

>17985.0396

## Planifier pour bonifier

Découvrez les avantages de regrouper vos placements. Parlez-en à votre conseiller.

[desjardins.com/regroupervosplacements](https://desjardins.com/regroupervosplacements)

Les caisses de la région de Portneuf

 Desjardins

compte bancaire ou le crédit disponible sur leur carte de crédit est inférieur à un certain montant. Ces alertes peuvent vous aider à gérer vos finances au quotidien et à éviter les pénalités élevées. Vous n'êtes pas obligé de vous y inscrire, mais vous pouvez vous désinscrire à tout moment en informant votre banque par écrit. En outre, les banques fixent automatiquement les alertes électroniques à 100 \$, mais vous pouvez demander la modification de ce montant.

## DÉPOSER UNE PLAINTÉ

Si vous éprouvez des problèmes avec votre banque, vous avez le droit de déposer une plainte. Vous pouvez le faire en suivant sa procédure de traitement des

plaintes. Les banques doivent traiter votre plainte dans les 56 jours civils suivant sa réception.

Vous pouvez également contacter l'Agence de la consommation en matière financière du Canada si vous ne trouvez pas la procédure de traitement des plaintes de votre institution financière ou si vous subissez des retards en lien avec son utilisation.

Pour en savoir plus sur vos droits financiers ou pour déposer une plainte, consultez le site [canada.ca/argent](https://canada.ca/argent).

Source : L'Édition Nouvelles

## Services de comptabilité

Tenue de livre complète, remises gouvernementales  
Démarrage d'entreprises  
Rapports d'impôts et plus

**Hélène Picard**

561, rue Notre-Dame  
Portneuf, Qc, G0A 2Y0

helene418@live.ca  
418-265-1335

## GENS D'ICI

### ÉMILY ADAM ET JEAN-CHRISTOPHE LIRETTE APPORTENT DU RENOUVEAU CHEZ ASHTON

Propriétaires du casse-croûte chez Ti-Oui à Saint-Raymond et nouveaux promoteurs de la chaîne de restaurants Ashton, Émilie Adam et Jean-Christophe Lirette, ont dévoilé, début novembre, la nouvelle image de marque et des ajouts au menu. Il s'agit d'une étape importante dans l'histoire de la chaîne de restaurants établie dans la grande région de Québec depuis plus d'un demi-siècle. Créée en collaboration avec l'agence de création LG2, la nouvelle identité de marque, allant de l'identité visuelle à l'aménagement des lieux, conserve la chaleur et la familiarité d'Ashton tout en y ajoutant une touche de casse-croûte rétro et une saveur contemporaine. Le design tout en rondeur est à la fois accessible et convivial, reflétant l'engagement d'Ashton à offrir une expérience réconfortante avec une touche d'audace. Le menu s'enrichit d'une collection de laits frappés, d'une poutine sauce BBQ, de sacs de fromage en grains et d'un menu pour enfants optimisé et rempli de surprises. Ces développements s'ajoutent aux nouveautés qui ont fait leur entrée chez Ashton au cours des derniers mois, telles que les commandes en ligne, l'application mobile et la livraison.



Photo - Patricia Brochu, photographe

### DES GOLFEURS GÉNÉREUX

Le 31<sup>e</sup> tournoi de golf Yvon Beaulieu, qui s'est déroulé en septembre au club de golf des Pins, à Saint-Alban, a permis de remettre 23 000\$ au Camp Portneuf afin de soutenir sa mission visant à rendre le plein air accessible à tous. Pour une deuxième année consécutive, le Camp Portneuf a eu le privilège de recevoir le soutien d'Yvon Beaulieu, de Nicolas Bérubé et de leur équipe. Le tournoi a réuni plus de 150 golfeurs et 44 partenaires pour la cause du bien-être de nos enfants et de leur famille. La direction du camp tient à exprimer sa profonde gratitude envers tous les bénévoles, les golfeurs et les partenaires.



Photo - Offerte par le Camp Portneuf

## QUOI FAIRE DANS PORTNEUF?

### 17 NOVEMBRE

**Marché de Noël à Portneuf**  
De 8 h à 21 h, au carrefour municipal de Portneuf. **Aussi le 18 novembre, de 10 h à 16 h, et le 19 novembre, de 10 h à 16 h.**

**Festival trad La Belle Veillée**  
De 19 h 30 à 23 h 45, au Théâtre des Grands Bois, à Saint-Casimir. **Aussi le 18 novembre, de 20 h à 23 h 45.** Rens. et billet sur [lepointdevente.com](http://lepointdevente.com).

**Dan Bigras solo**  
À 20 h, au Moulin Marcoux, à Pont-Rouge. Billet : 50 \$ sur [lepointdevente.com](http://lepointdevente.com).

### 18 NOVEMBRE

**Noël des artisans Pont-Rouge**  
De 9 h 30 à 17 h, à l'hôtel de ville. **Aussi le 19 novembre, de 9 h 30 à 16 h.**

**19 NOVEMBRE**  
**Société d'horticulture**  
À 9 h, à la salle municipale de Sainte-Christine-d'Auvergne. **Les îlots biodiversifiés**, conférence de Patrice Germain. Coût : 5 \$ si non-membre.

**Espace Art Nature**  
Dès 9 h, déjeuner paroles et musique du Bourg Saint-Louis, en collaboration avec Vues de Neuville, au Vieux couvent. Coût : 12 \$ Inscr. : 418 876-2209.

**Gala musical**  
Dès 12 h 30, à la salle Donnalie, à Donnacona. Début des inscriptions à 11 h. Rens. : 418 285-1040.

### 21 NOVEMBRE

**Ciné-Cool-Club-Med-St-Caz**  
À 19 h 30, au Théâtre des Grands Bois, à Saint-Casimir. Projections : *Se dit d'un cerf qui quitte son bois* et *La bête lumineuse*. Billet : 5 \$ sur [lepointdevente.com](http://lepointdevente.com).

### 23 NOVEMBRE

**Kaïn**  
À 20 h, au Théâtre des Grands Bois, à Saint-Casimir. Billet : 39 \$ sur [lepointdevente.com](http://lepointdevente.com).

## AGENDA COMMUNAUTAIRE

### 17 NOVEMBRE

**Jeu de bridge**  
Organisé par le club Fadoq de Neuville, à la salle des Fêtes, de 13 h 30 à 16 h 30. **Aussi les mardis.** Gratuit. Rens. : 418 876-2867.

### 18 NOVEMBRE

**Atelier de cuisine entre parents**  
Activité organisée par le CERF Volant à Pont-Rouge. De 9 h à 12 h, pour le plaisir de cuisiner en groupe et de repartir avec les plats. Rens. et inscr. : 418 873-4557 ou [info@cerfvolantdeportneuf.org](mailto:info@cerfvolantdeportneuf.org).

### 19 NOVEMBRE

**Entre papa et moi**  
Activité organisée par le CERF Volant à Pont-Rouge. De 9 h à 11 h, pour les enfants de 3 à 6 ans. Bricolage éducatif. Rens. et inscr. : 418 873-4557 ou [info@cerfvolantdeportneuf.org](mailto:info@cerfvolantdeportneuf.org).

[cerfvolantdeportneuf.org](http://cerfvolantdeportneuf.org).

**Chevalier de Colomb de Pont-Rouge**  
Déjeuner familial dès 9 h. Coût : 12 \$ par personne, gratuit pour les enfants accompagnés d'un adulte. Rens. : 418 813-3014.

### 21 NOVEMBRE

**Jeux actifs à petit prix**  
Activité organisée par le CERF Volant, à Pont-Rouge, pour les parents accompagnés ou non de leurs enfants. De 9 h à 10 h 30. Rens. et inscr. : 418 873-4557 ou [info@cerfvolantdeportneuf.org](mailto:info@cerfvolantdeportneuf.org).

**Café-causerie**  
Organisé par le Carrefour F.M. Portneuf, à Saint-Raymond, de 13 h 30 à 15 h 30. Thème : grignotines et discussion. Rens. et inscr. : 418 337-3704 ou [info@carrefourfimportneuf.com](mailto:info@carrefourfimportneuf.com).

### 22 NOVEMBRE

**Atelier d'information**  
Organisé par le Carrefour F.M. Portneuf, à Saint-Raymond, À 19 h. Thème : la famille recomposée. Rens. et inscr. : 418 337-3704 ou [info@carrefourfimportneuf.com](mailto:info@carrefourfimportneuf.com).

**Groupe d'entraide de l'Arc-en-Ciel**  
De 13 h 30 à 15 h 30, au 1334, Bona-Dussault, à Saint-Marc-des-Carrières. Thème : comment arriver à vivre l'acceptation de la maladie d'un proche? Gratuit. Inscr. requise : 418 285-3847, poste 216.

### 23 NOVEMBRE

**La Licorne**  
De 19 h à 20 h 30, rumeurs de championnat avec Marc Duval. Rens. : 418 285-2935, poste 117.

Communiquez-nous par courriel à [redaction@courrierdeportneuf.com](mailto:redaction@courrierdeportneuf.com), au moins dix jours à l'avance, vos événements culturels, vos activités communautaires et de loisirs pour les annoncer dans cette rubrique. Prenez note que la parution gratuite n'est pas garantie et qu'elle peut varier en raison du nombre de requêtes ou de l'espace disponible. Chaque annonce est publiée une fois, dans l'édition courante ou antérieure, selon la date de tenue de votre activité. Aucun suivi ou confirmation de réception n'est effectué relativement à votre demande, que ce soit par courriel ou par téléphone. Aucune demande ne peut être effectuée par Facebook, par téléphone ou en déposant des documents à nos bureaux. Les demandes incomplètes ou qui ne respectent pas ces conditions seront rejetées.

# DES MOTS... DES MOTS... DES MOTS!

6 LETTRES CACHÉES

## MOT-CACHÉ

UNE SALADE

- |           |           |           |         |          |             |
|-----------|-----------|-----------|---------|----------|-------------|
| amande    | courgette | feuille   | mangue  | pâtes    | thon        |
| batavia   | crabe     | fraise    | melon   | persil   | tomate      |
| betterave | echalote  | fromage   | niçoise | poulet   | verte       |
| carotte   | endive    | homard    | noix    | quinoa   | vinaigrette |
| césar     | épinard   | italienne | œuf     | riz      |             |
| chou      | fenouil   | lentille  | oignon  | romaine  |             |
| concombre | feta      | luzerne   | olive   | roquette |             |

S	E	T	A	P	C	O	N	C	O	M	B	R	E	R
E	L	L	I	U	O	N	E	F	E	E	A	T	O	A
G	E	O	L	I	V	E	O	L	S	S	T	M	D	I
A	D	R	A	M	O	H	U	I	L	E	A	R	B	V
M	N	I	T	E	E	T	A	G	G	I	A	R	E	A
O	A	E	H	T	U	R	C	R	N	N	T	E	T	T
R	M	T	O	A	F	A	U	E	I	A	O	N	T	A
F	A	R	N	M	R	O	R	P	N	E	M	N	E	B
L	T	E	U	O	C	O	E	I	N	B	E	E	R	L
U	E	V	T	T	Q	T	C	D	E	A	L	I	A	Q
Z	F	T	X	U	E	O	I	Z	I	R	O	L	V	U
E	E	I	E	L	I	V	U	O	H	C	N	A	E	I
R	O	T	U	S	E	E	C	H	A	L	O	T	E	N
N	T	O	E	T	T	E	R	G	I	A	N	I	V	O
E	P	E	R	S	I	L	E	L	L	I	U	E	F	A

SOLUTION : LAITUE

6 LETTRES CACHÉES

## MOT-CACHÉ

AU VILLAGE

- |              |           |          |            |            |
|--------------|-----------|----------|------------|------------|
| agriculture  | curé      | garderie | nature     | rural      |
| architecture | dépanneur | gîte     | parc       | villageois |
| artisan      | école     | habitant | paroisse   | voisin     |
| boucherie    | épicerie  | jardin   | paysan     |            |
| bourgade     | espace    | loisirs  | pharmacie  |            |
| café         | famille   | magasin  | rang       |            |
| campagne     | ferme     | maire    | restaurant |            |
| cimetière    | garage    | maison   | rivière    |            |

P	E	M	A	I	R	E	I	R	E	D	R	A	G	E
H	A	M	E	G	R	E	S	T	A	U	R	A	N	T
A	N	Y	R	S	E	S	S	I	O	R	A	P	V	L
R	R	A	S	E	P	B	O	U	C	H	E	R	I	E
M	N	C	S	A	F	A	V	O	I	S	I	N	L	R
A	A	I	H	I	N	B	C	R	A	P	E	G	L	U
C	C	I	D	I	T	E	O	E	I	I	N	H	A	T
I	A	E	S	R	T	R	R	U	R	A	A	M	G	L
E	M	L	R	O	A	E	A	E	R	B	A	N	E	U
R	P	L	I	C	N	J	C	L	I	G	A	G	O	C
E	A	I	S	U	S	I	E	T	A	T	A	E	I	I
I	G	M	I	R	P	F	A	S	U	R	E	D	S	R
V	N	A	O	E	A	N	I	R	A	R	U	M	E	G
I	E	F	L	C	T	N	E	G	I	T	E	R	I	A
R	U	E	N	N	A	P	E	D	E	L	O	C	E	C

SOLUTION : ÉGLISE

1 2 3 4 5 6 7 8 9 10 11 12

1														
2														
3														
4														
5														
6														
7														
8														
9														
10														
11														
12														

S	L	I	S	E	B	E	M	E						
E	G	L	A	V	E	L	P	E	W	A	R			
U	N	L	V	A	L	E	N	I	N	D	E			
L	E	T	I	N	I	N	E	T	I	N	T			
R	N	R	E	L	R	E	M	R	E	I	C			
I	N	T	E	R	I	T	E	R	I	T	E			
U	R	N	I	E	C	D	E							
A	G	O	U	T	I	N	I	T	I	N	T			
U	R	N	I	E	C	D	E							
S	E	N	C	E	S	E	N	C	E					

### HORIZONTALEMENT

- Ce qu'il y a de meilleur.
- Vase – Support.
- Petit mammifère des Antilles – fille du frère.
- Adresse manuelle – À la mode.
- Radon – Choisir.
- Jaunisse – Assassine.
- Monnaie roumaine – Frapper.
- Orient – Adeptes.

### VERTICALEMENT

- Carré.
- Nécessité d'agir vite – Compagnon d'Ève.
- Acier inoxydable –

- Un petit peu.
- Édouard – Raboteux – À poil.
- Balustrade – Émonde.
- Touchée – Pays d'Amérique du Sud.
- Possessif – Propulsé.
- Objectif – Tige non rami-fiée.
- Règle – Tissu de laine épais.
- Étendues – Négation.
- Strontium – Lui – Tenir séance.
- Romanesque.
- Surveiller – Nickel – Fatigué.
- Conteste – Écime –

- Soldat.
- Démonstratif – Canton suisse – Zéro.
- Qui a perdu ses dents – Désignée.

1 2 3 4 5 6 7 8 9 10 11 12

1														
2														
3														
4														
5														
6														
7														
8														
9														
10														
11														
12														

S	L	I	S	E	B	E	M	E						
E	G	L	A	V	E	L	P	E	W	A	R			
U	N	L	V	A	L	E	N	I	N	D	E			
L	E	T	I	N	I	N	E	T	I	N	T			
R	N	R	E	L	R	E	M	R	E	I	C			
I	N	T	E	R	I	T	E	R	I	T	E			
U	R	N	I	E	C	D	E							
A	G	O	U	T	I	N	I	T	I	N	T			
U	R	N	I	E	C	D	E							
S	E	N	C	E	S	E	N	C	E					

### HORIZONTALEMENT

- Cercueil.
- Ignoble – Paresseux.
- Petite parcelle de pain – Trait.
- Dirigea – Les États-Unis – Rongeur.
- Article contracté – Rythme.
- Queue d'une fleur.
- Sagesse – Écime.
- Whisky – Douze mois.

### VERTICALEMENT

- En résumé.
- Salut – Grosse pièce de

- bois.
- Zéro – Tenailles.
- Ordre de mammifères marins – Avant-midi.
- Hors des limites du court de tennis – Charmant.
- Faux nom.
- Interjection – Monnaie du Japon – Concurrent.
- Javelot – Première femme.

- Plante parasite – Epidermique.
- Dentelé – Tramway.
- Recueil de bons mots – Lettre grecque – Se rendra.
- Privés de la parole – Greffées.



# Guide d'achat d'un aspirateur robot

**Vous souhaitez gagner du temps dans l'exécution de vos tâches ménagères? L'idée de vous procurer un aspirateur robot vous plaît, mais vous ne savez pas lequel choisir? Voici les points clés à prendre en compte pour faire une sélection optimale!**

## CAPACITÉS DE NETTOYAGE

Vérifiez les fonctionnalités de l'appareil telles que la puissance d'aspiration, la taille du réservoir à poussière, la présence de brosses latérales pour les coins et la faculté à nettoyer différents types de sols (ex. : tapis, céramique). Certains modèles sont équipés de capteurs qui détectent les zones sales pour un nettoyage plus approfondi.

## NAVIGATION ET CARTOGRAPHIE

Les meilleurs modèles sont équipés de capteurs et de caméras qui leur permettent de cartographier votre maison, d'éviter les obstacles et de planifier des trajets de nettoyage efficaces. Certains aspirateurs utilisent des algorithmes intelligents pour se déplacer méthodiquement et prévenir les collisions, d'autres

peuvent être contrôlés à distance par une application mobile.

## AUTONOMIE ET RECHARGE

Les aspirateurs robots varient en ce qui concerne la durée de fonctionnement sur une seule charge. Les modèles haut de gamme offrent généralement une autonomie plus longue, ce qui leur permet de nettoyer de grandes surfaces sans avoir besoin d'être rechargés

fréquemment.

## PRIX ET QUALITÉ

Il est important de trouver un équilibre entre le prix et la qualité. Avant de prendre une décision, vous devez lire les avis des utilisateurs et comparer les différentes options disponibles.

Pour faire le bon choix, n'hésitez pas à demander l'aide d'un conseiller dans un centre de rénovation ou d'électronique près



de chez vous!

Source : Textuel

RBQ : 8319-0546-30 Membre de l'APCHQ

## ARMOIRES

### NORD-SUD

CUISINES | SALLES DE BAIN | MOBILIERS

WWW.ARMOIRESNORDSUD.COM

**CONCEPTION ET FABRICATION SUR MESURE**  
2 salles de montre

### STE-CATHERINE-DE-LA-J.-C.

241, rue Edward-Assh, Ste-Catherine-de-la-JC 418 875-3614

3676, boul. Wilfrid-Hamel, Québec 418 948-8852

estimation gratuite  
**418 809-2338**  
peinturegendron@gmail.com

RBQ: 57975849

**SAVOIR FAIRE D'EXCEPTION & EXCELLENT SERVICE** **UNE ENTREPRISE DE PORTNEUF!**  
(SAINT-BASILE)

# Les maisons vedettes

de la semaine

**NOTRE-DAME-DE-MONTAUBAN**

**219 000 \$**

Cette propriété vous charmera ! Ancestrale de 3 chambres à l'étage bien rénovée entre les années 2016 à 2022, pièces à aire ouvertes, 2 salles de bains. Terrain de 8 500pi<sup>2</sup>. Beau cachet !

**Donald Denis** 418 653-1236  
Courtier immobilier [www.donalddenis.ca](http://www.donalddenis.ca)

## Donald Denis

Courtier immobilier

418-285-9155 cell.  
418-653-1236 bur.  
WWW.DONALDDENIS.CA

viacapitale  
ÉLITE

Agence immobilière

Performances PROVINCIALES 2022

1<sup>er</sup>

VENDEUR  
(NB VENTES/SOLO)

2011 à 2022

AGENCE VIA CAPITALITE ELITE

1<sup>er</sup>

INSCRIPTEUR  
(NB INSCRIPTIONS / SOLO)

2011 à 2022

AGENCE VIA CAPITALITE ELITE

2021

PLUS GRAND NOMBRE DE VENTES

SOLO

2022

PLUS GRAND NOMBRE D'INSCRIPTIONS

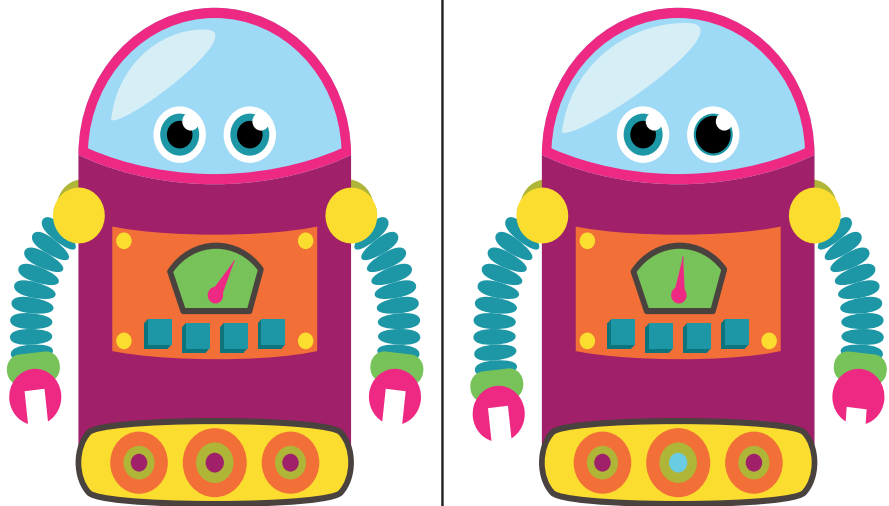
SOLO

> 17954

PONT-ROUGE	PORTNEUF	NOTRE-DAME-DE-MONTAUBAN	DONNACONA
<p style="color: red; font-weight: bold;">Nouveau</p> <p>Belle propriété située en campagne de 1300pi<sup>2</sup> comprenant 3 chambres à coucher située sur un terrain de 50 000pi<sup>2</sup> sans voisin arrière. Zonage résidentiel et agricole. Garage 48 x 84 sur dalle de béton. Secteur près de tous les services de la ville de Pont-Rouge. Vous cherchez un endroit tranquille et relaxant, une visite vous charmera! <b>384 000 \$</b></p>	<p style="color: red; font-weight: bold;">Nouveau</p> <p style="color: red; font-weight: bold;">Terre à bois</p> <p>Très belle terre à bois de +/- 941 713pi<sup>2</sup> pour pratiquer la chasse, ou y faire de la coupe à bois, arbres matures d'environ 40 ans. La terre longe la rivière Portneuf. À qui la chance ? <b>99 900 \$</b></p>	<p style="color: red; font-weight: bold;">Bordée à l'eau</p> <p>Charmante maison/chalet directement située en bordure du lac Georges. Solarium permettant d'admirer l'environnement et d'agrémenter vos soirées. Lac navigable (moteur électrique). Quai, terrasse, 2 cabanons. Endroit idéal pour la pêche à la truite. Elle vous charmera. <b>359 000 \$</b></p>	<p>Sur la route 138, à 2 minutes du centre-ville de Donnacona. Propriété de 2 ch. possibilité de 3. Isolation, électricité et plomberie refaits. Plancher garage et salon en béton. Le s.s. peut servir de grand atelier ou d'entrepôt. Garage attaché chauffé. Grande galerie couverte. Terrain de 10 100pi<sup>2</sup> zoné commercial. Possibilité d'être vendue meublée avec outillages et tracteur. Il est possible d'inclure le terrain voisin qui lui appartient. <b>259 000 \$</b></p>
PORTNEUF	STE-ANNE-DE-LA-PÉRADE	ST-CASIMIR	LAC-AUX-SABLES
<p>Emplacement stratégique, à 1 minute de la sortie de l'autoroute et à l'entrée du Parc Industriel de Portneuf. Bâtisse commerciale construite en 2015 de 30x40, porte de garage 26x30, section bureaux 14x30. Venez installer votre commerce. <b>238 500 \$ + ttx</b></p>	<p>Terrain commercial bien situé, sur une artère principale. Superficie de 17 300pi<sup>2</sup>. Plusieurs opportunités s'offrent à vous. Le terrain doit se vendre avec le bâtiment voisin appartenant à un autre propriétaire (centris no 26968525 au prix de 15 000 \$+ttx) + bâtisse 89 500\$. Prix total de <b>106 746 \$</b></p>	<p>Beau duplex de 2 x 5 1/2 plus atelier et salle familiale au sous-sol, garage détaché de 24 x 26 pieds. Rue tranquille à proximité des services. Prise de possession rapide. Revenus annuels de 13 920 \$. <b>169 900 \$</b></p>	<p>Magnifique résidence secondaire de style farmhouse située en bordure de la rivière Tawachiche en Maurice. Construction récente décorée au goût du jour, comptoir de marbre avec immense fenestration permettant d'admirer la nature. Terrain de 46 000pi<sup>2</sup>, endroit rêvé pour les amateurs de plein air. Location court terme permise (CITQ). Une visite vous charmera. <b>649 000 \$ + ttx</b></p>
ST-MARC-DES-CARRIÈRES	ST-CASIMIR	ST-MARC-DES-CARRIÈRES	LAC-AUX-SABLES
<p>Située à proximité des services, propriété 1 1/2 étage offrant 4 chambres à coucher et une grande salle familiale. Beaucoup de rangement. Garage attaché, poulailler, et un atelier. Occupation rapide. <b>134 900 \$</b></p>	<p style="color: red; font-weight: bold;">Terrain</p> <p>Terrain boisé de 16 000pi<sup>2</sup>, très bien situé sur la route Principale de St-Casimir et à proximité des services. Avec service d'aqueduc municipal. Idéal pour projet résidentiel et/ou commercial, plusieurs usages possibles. <b>49 000 \$</b></p>	<p style="color: red; font-weight: bold;">2 x 3 1/2</p> <p>Immeuble de deux logements : 2 x 3 1/2, avec de bons locataires, situé à proximité de tous les services. Terrain de 5 000pi<sup>2</sup>. Revenu annuel de 11 280\$. <b>129 900 \$</b></p>	<p>Chalet 3 saisons avec accès au Lac-Huron. 1 grande chambre à coucher, magnifique vue sur le lac et les montagnes. Borné au chemin public, à quelques minutes du village et à proximité de la piste de motoneige. <b>150 000 \$</b></p>

# Le coin de l'observateur

**TROUVEZ LES 7 ERREURS**

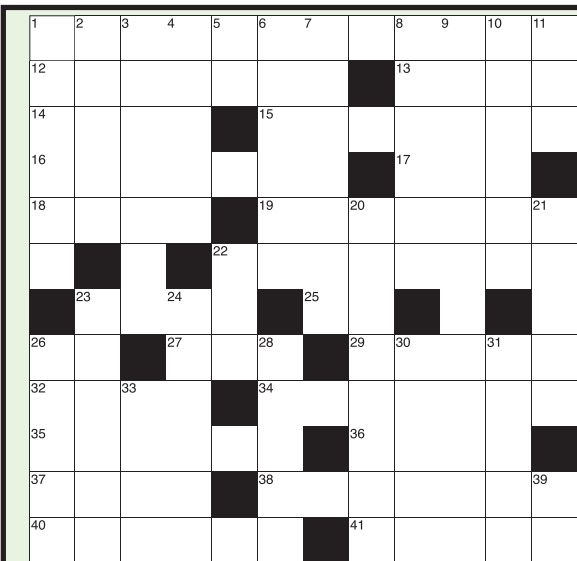


Solution : 1) Il manque un point jaune 2) une pince est différente 3) le reflet du casque est plus gros 4) l'aiguille pointe dans une autre direction 5) un point du bas est bien 6) un bras est plus long 7) une pupille est plus grosse

8 LETTRES CACHÉES		MOT-CACHÉ		INFORMATIQUE	
adresse	connexion	fenêtre	lien	programme	terminal
agenda	corbeille	fichier	mémoire	raccourci	texte
application	courriel	format	menu	recherche	toile
archives	curseur	historique	octet	réseau	touche
boîte	disque	icône	onglet	sauvegarder	tour
bureau	document	image	ordinateur	serveur	vidéo
classeur	domaine	interface	page	site	virus
clavardage	données	internet	périphérique	souris	
clavier	dossier	intranet	photo	système	
clic	écran	lecteur	portail	télécharger	

E	O	R	D	I	N	A	T	E	U	R	A	G	E	N	D	A	A	L	C
C	L	A	S	E	E	N	N	O	D	S	I	R	U	O	S	P	E	L	L
T	L	L	D	T	E	L	E	C	H	A	R	G	E	R	P	I	A	E	P
O	E	A	I	R	I	C	R	U	O	C	C	A	R	L	R	V	U	R	O
R	F	N	S	E	E	P	O	R	T	A	I	L	I	R	I	Q	O	P	T
S	E	O	R	S	B	S	O	E	D	I	V	C	U	E	S	G	E	A	O
U	Y	I	R	E	E	R	S	I	T	E	A	O	R	I	R	G	T	G	H
T	A	S	H	M	T	U	O	E	I	T	C	M	D	A	E	C	I	E	P
E	O	E	T	C	A	N	R	C	I	R	E	T	M	R	H	L	O	C	E
S	T	U	R	E	I	T	I	O	E	M	N	M	O	U	C	A	B	R	U
E	A	X	C	U	M	F	N	I	O	E	E	E	C	E	R	V	R	A	Q
C	T	U	E	H	B	E	S	I	M	C	C	N	T	S	E	A	U	N	I
A	E	E	V	T	E	S	R	U	I	S	O	U	E	R	H	R	E	E	R
F	R	N	I	E	O	E	C	D	R	N	E	N	T	U	C	D	T	I	E
R	M	O	R	D	G	O	R	E	O	U	T	V	N	C	E	A	C	L	H
E	I	C	U	I	D	A	E	E	L	M	E	R	I	E	R	G	E	C	P
T	N	I	S	T	O	U	R	G	S	I	A	V	A	H	X	E	L	L	I
N	A	T	E	L	G	N	O	D	A	E	O	I	R	N	C	I	E	I	R
I	L	F	E	N	E	T	R	E	E	M	A	T	N	E	E	R	O	C	E
E	U	Q	I	R	O	T	S	I	H	R	I	U	L	E	S	T	A	N	P

SOLUTION : LOGICIEL



**Mots croisés PROBLÈME NO 836**

**RÉPONSE DU NO 835**  
 A N A L I P H A B E T E S  
 G A R E I M I T A N T  
 R I E U R S P R O U E  
 A T T R I S T E E C L  
 F I T T E R R I B L E  
 E P E L E A N O E  
 R I R E S T A T U E S  
 V S A U T E D E  
 M O N S C O R P I O N  
 A T O U T R E U N I S  
 R E T R E C I C E N E  
 C R E E R A L E R T E

**RÉPONSE DU N° 836**  
 T A B A T C R E M  
 S E N S I B I L I T É  
 L A B A T C R E M  
 S E N S I B I L I T É  
 M E C A N I Q U E  
 H A I R I E  
 A M A S S E  
 L A N T A R I E N  
 U N O N T A R I E N  
 A N I S I N T O P  
 L E T E R T E  
 A C H O U R A M E  
 H U N T E S  
 C A I N C A I N  
 N O R D A F R I C A I N

- |                               |                                       |  |   |
|-------------------------------|---------------------------------------|--|---|
| <b>HORIZONTALEMENT</b>        | 26. Il est peu profond.               | <b>VERTICALEMENT</b>                         | 20. Blouses des marins.                       |
| 1. Maghrébin.                 | 27. Homme.                            | 1. Cétacé des mers arctiques.                | 21. Sentiment de convoitise.                  |
| 12. Fête musulmane.           | 29. Stupéfié.                         | 2. Étendue d'eau.                            | 22. A le courage de.                          |
| 13. Partie de bateau.         | 32. Geste.                            | 3. Métal blanc.                              | 23. Arbrisseau venant du Japon.               |
| 14. Crier comme les cervidés. | 34. Tamponnée.                        | 4. Mollusque gastropode marin sans coquille. | 24. Rassemble des chiens.                     |
| 15. Séditions.                | 35. Instrument de la famille du luth. | 5. Symbole de l'or.                          | 26. Capitale du Maroc.                        |
| 16. Parfum.                   | 36. Équilibré.                        | 6. Grosse guêpe.                             | 28. Éléphants.                                |
| 17. Ce qu'il y a de mieux.    | 37. Tue un animal.                    | 7. Mobilise pour une nouvelle action.        | 30. Cri de rut du daim.                       |
| 18. Sert à parfumer le raki.  | 38. Dispositif de verrouillage.       | 8. Tomber.                                   | 31. Poudre utilisée pour teindre les cheveux. |
| 19. Franche.                  |                                       | 9. Approbation.                              | 33. Titre.                                    |
| 22. Canadien.                 | 40. Mollusques marins.                | 10. Absurde.                                 | 39. En matière de.                            |
| 23. Accumulation.             | 41. Cassiers.                         | 11. Du verbe naître.                         |   |
| 25. Infinitif.                |                                       |  |   |

## Sudoku

**PROBLÈME NO 836**

6		9	4					8
5								3
					8		9	
4	2		5					8
	8	7	3			6	1	
							5	9
3		4		2				
				7	3			6

**RÉPONSE DU NO 836**

2	6	4	3	5	7	1	6	8
1	7	8	9	2	6	4	5	3
6	5	3	4	1	8	2	9	7
5	9	2	4	3	7	8	6	1
4	2	7	8	9	5	3	1	6
8	3	7	1	6	5	9	2	4
6	9	5	8	1	7	3	4	2
3	4	1	6	9	2	8	7	5
8	7	2	5	3	2	4	6	1

**RÈGLES DU JEU :**

Vous devez remplir toutes les cases vides en plaçant les chiffres 1 à 9 qu'une seule fois par ligne, une seule fois par colonne et une seule fois par boîte de 9 cases. Chaque boîte de 9 cases est marquée d'un trait plus foncé. Vous avez déjà quelques chiffres par boîte pour vous aider. Ne pas oublier : **vous ne devez jamais répéter plus d'une fois les chiffres 1 à 9 dans la même ligne, la même colonne et la même boîte de 9 cases.**

### JEU QUESTIONNAIRE

#### Mieux dire Mieux écrire

Source : de Yvon Delisle 7<sup>e</sup> édition

QUATRE DE CES EXPRESSIONS SONT DES PLÉONASMES, UNE SEULE EST CORRECTE. LAQUELLE?

- 1) Le but final de mon projet
- 2) Elle a prédit d'avance son résultat
- 3) Les instances décisionnelles
- 4) Le tenant du titre
- 5) Se lever debout

La réponse est : 4  
 On dit : Le but de mon projet; Elle a prédit son résultat; Les instances; Se lever

# Horoscopes

**Alexandre Aubry**  
alexandre.aubry@norja.net  
www.norja.net  
514 640-8648  
NO 44

**Signes chanceux de la semaine : Capricorne, Verseau et Poissons**

## SEMAINE DU 12 AU 18 NOVEMBRE 2023

**BÉLIER**  
Même si vous n'aviez rien prévu, il est possible d'organiser une belle escapade romantique. Si vous suivez une formation, gardez votre concentration jusqu'au bout. Au boulot, analysez tous les détails, même si c'est ardu et long.

**TAUREAU**  
Il est possible que les émotions prennent le dessus. Dans cette situation, il est important d'apprendre à lâcher prise et à approfondir ses connaissances dans des domaines plus spirituels. En couple, il est essentiel de prendre le temps de s'amuser ensemble de temps en temps.

**GÉMEAUX**  
Pour calmer votre impatience, il serait judicieux de rompre avec la monotonie au sein de votre relation et de vivre de nouvelles aventures passionnantes avec l'être aimé. Dans votre vie professionnelle, vous aurez le courage de prendre de grandes décisions.

**CANCER**  
Vous êtes la personne chargée de gérer toutes les urgences qui se présentent. Cette situation finira par être bénéfique pour votre travail. En amour, ce sont les petites attentions qui expriment toute l'intensité des sentiments que vous et votre partenaire éprouvez mutuellement.

**LION**  
Si des tensions se manifestent dans votre couple, vous aurez peut-être tendance à vouloir régler la situation trop rapidement. Au bureau ou ailleurs, vous saurez imposer le respect dans des contextes chaotiques et vous en tirerez une certaine fierté.

**VIERGE**  
Il vous faudra faire preuve de patience avec un membre de votre famille. Il se peut que vous commenciez déjà à sortir les décorations de Noël et à embellir votre maison comme jamais auparavant. Par ailleurs, l'idée de déménager pourrait surgir spontanément.

**BALANCE**  
Vous aurez plusieurs déplacements à faire pour le travail ou des raisons personnelles. Exprimez-vous pour résoudre un conflit qui s'éternise et ainsi éviter d'être trop critique envers votre partenaire de vie pour une simple petite erreur.

**SCORPION**  
Si vous êtes dans une situation financière difficile, vous trouverez enfin la bonne solution pour vous en sortir avec succès. Ne soyez pas timide et faites valoir vos compétences; cela vous aidera à gagner l'appui de votre employeur.

**SAGITTAIRE**  
Votre esprit sera peut-être submergé par des idées qui se bousculeront. Vous commencerez de nombreux projets sans les mener à terme, et vous suggèrerez beaucoup d'activités à vos amis. Au travail, une tâche prendra plus de temps que prévu pour être achevée.

**CAPRICORNE**  
L'excès de stress pourrait mettre à mal votre énergie. Pour vous en protéger, il est essentiel de prendre du repos et de procéder aux transformations nécessaires dans votre routine. En outre, vous pourriez vous tourner vers des pratiques spirituelles pour vous détendre.

**VERSEAU**  
Vous apprécierez une vie sociale assez active. Même si vous cherchiez un peu de solitude, il y aura quelqu'un pour vous sortir de votre isolement et vous faire sourire. Plutôt que de les freiner, laissez-vous guider par les changements.

**POISSONS**  
Au boulot, vous aurez la responsabilité d'organiser un événement qui rassemblera un grand nombre, peut-être une importante réunion. Alliant l'utile à l'agréable, le plaisir prédominera dans le bureau. Dans une ambiance décontractée, la productivité sera accrue.

## À VENDRE 100

Pneus d'hiver à vendre, Autos Fiset, 418-337-4667

Bois de chauffage, érable, hêtre et merisier avec livraison, Donnacona, St-Raymond, Pont-Rouge, Portneuf, St-Basile, 418-987-8792

Bois de chauffage sec, avec livraison, 80\$/corde, 418-284-1300

Bois mou de 15 po, sapin/épinette/tremble sec, 65\$/corde, 418-284-9925

## AUTOMOBILES 105

Achat d'automobiles et camions. Paie de 200\$ à 2000\$. Achat de divers métaux. 24h/24h, 418-284-9672

## MEUBLE 135

Table de granit noire 30x48, 4 chaises. 225\$. 418-285-0498

## ACC. MAISON 140

Laveuse, sècheuse Maytag, 418-873-2852

## VENTE DE GARAGE 170

Fermeture de maison, samedi le 18 novembre de 8 h à 16 h. 116, rang Sainte-Anne/St-Basile. Tout doit sortir.

## MAISON À LOUER 205

Maison à louer à Portneuf, 8-1/2, 2 salles de bain, climatisé, cabanon, 1650\$/mois, vue sur le fleuve. 418-575-2702

## CHAMBRES 220

Donnacona, chambre à louer à partir de 275\$/mois, chauffée, éclairée, Internet, TV et meublée, 581-993-1888

Portneuf, chambre à louer à partir de 300\$/mois, chauffée, éclairée, Internet, TV et meublée, 418-571-9419

## ACHÈTERAIS 305

Achat de métaux de toutes sortes. Aluminium, cuivre, autos/camions, équip. de ferme. Paie comptant. GRAVEL FER ET METAUX Tél:418-268-3556, cell.:418-285-7951

Achetons antiquités, succession, vieil or, vieille monnaie, vieilles tricoteuses à bas, anciennes publicités, ancien piège à ours, enclume, vieil établi, fanal Coleman, vieilles scies mécaniques etc./payons comptant, 418-655-1286

Attention, vous déménagez ou videz votre maison ou pour une succession. Nous achetons de tout. 418-283-4917/418-286-3691

Achetons meubles québécois, objets militaires, anciens bijoux, publicités anciennes de liqueur, bières, cigarettes, garage, 418-655-1286

Achetons vos bijoux en or: bagues, alliances, chaînes, bracelets, boucles d'oreilles, breloques, pendentifs, même bijoux brisés ou dépareillés, aussi vieilles monnaies avant 1967. Payons argent comptant, 418-905-2866

Achetons anciennes cartes d'hockey avant 1985, cartes Baseball avant 1970, vieux comics, anglais, français, anciens jouets en métal, 418-655-1286

Achetons anciennes motoneiges, Vtt, 3-roues, 4-roues, minitrail 50cc-70cc, plaques autos avant 1970, raquettes à neige, tableaux (peintures-anciennes). 418-655-1286

## OFFRE SERVICES 310

J'offre mes services pour entretien ménager dans maison résidentielle, 418-571-8846

Déclaration de revenus d'impôts de particulier et travailleur autonome. Représentante autorisée Mélanie Gagné, 418-410-6074, melgag@live.ca

LES TERRASSEMENTS FRANÇOIS FORTIER DIVISION IMPERMÉABILISATION DE MURS DE FONDATION: Membrane goudron pulvérisé, avantage du produit: allongement de 1200%, résiste à la détérioration du béton, élimine l'eau et l'humidité à l'intérieur. Membrane Delta-MS

élimine l'humidité et les fuites dans le sous-sol, prévient les odeurs de renfermé et les moisissures, sans danger pour l'environnement, ajoute une plus-value à votre résidence. Travaux garanti 5 ans. Inspection de drain par caméra/débouchage/nettoyage de drain de fondation/égout pluvial. Installation-réparation d'entrée d'eau. Contactez François Fortier, 418-285-9878

J'offre mes services pour entretien ménager. Personne minutieuse. Demande 20\$/h. 418-806-7517

Offre d'aide à domicile, accompagnement RV/transport/courses/sorties, briser la solitude/cuisine/petits ménages. Sonia-418-805-2151

## Payables à l'avance avant le vendredi 10 h

en argent, chèque, carte débit, Mastercard ou Visa

Téléphone  
418 285-0211  
1 866 577-0211

Télécopieur  
418 285-2441

Courriel:  
annonces@courrierdeportneuf.com

## NOS PRIX INCLUENT LES TAXES POUR 15 MOTS (0,40 \$ mot additionnel multiplié par le nombre de semaines)

- 1 PARUTION 11,00 \$
- 3 PARUTIONS 20,00 \$
- 5 PARUTIONS 28,00 \$
- GRANDE PRIÈRE AU ST-ESPRIT, SACRÉ-COEUR DE JÉSUS, 21,00 \$ TAXES INCLUSES

## Abonnement au journal

6 mois : 88,19 \$ + tx  
1 an : 134,18 \$ + tx

**Vous ne recevez pas Le Courrier de Portneuf, composez le**

**418 285-0211, poste 0**  
**1 866 577-0211**  
(sans frais)  
ou par courriel  
annonces@courrierdeportneuf.com

**COURRIER DE PORTNEUF**

**TU PEUX IGNORER UNE MISE À JOUR MAIS PAS UN AUTOBUS**

M'AS-TU VU?

**COURRIER DE PORTNEUF**

Quand votre entreprise a besoin d'être remarquée...  
**NOUS SOMMES LÀ!**

**Nathalie Vachon**  
Conseillère publicitaire  
poste 226

**Angie Batsford**  
Conseillère publicitaire  
poste 227

**418 285-0211**

**EBM LASER**

Ebm Laser est un leader dans la transformation de métal en feuille, formé d'une jeune équipe dynamique. Viens travailler dans un contexte favorable et grandissant, dans lequel l'être humain est mis de l'avant.

**RECHERCHE ACTIVE**

- Technicien (ne) en service de paye
- Opérateur laser de soir
- Polisseur

Tél.: 418 878-3616  
Télec.: 418 878-1474  
cberthiaume@ebmlaser.com

109, rue des Grands Lacs, c.p. 156  
Saint-Augustin-de-Desmaures  
(Québec) G3A 1V9

**URGENT  
RECHERCHONS!**



Le Domaine Notre-Dame est en période de recrutement :

- CUISINIER(ÈRE)**
- AIDE-CUISINIER(ÈRE)**
- PLONGEUR**
- PRÉPOSÉ(E) À LA CAISSE**
- ENTRETIEN MÉNAGER**

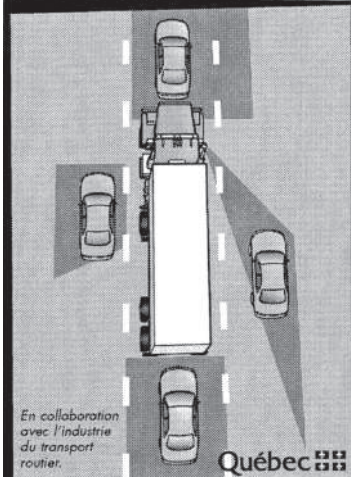
**IDÉAL POUR ÉTUDIANT ET/OU RETRAITÉ**

Faire suivre votre CV par courriel à : [info@domainenotredame.com](mailto:info@domainenotredame.com)

ou par courrier:  
Le Domaine Notre-Dame  
83, route Grand-Capsa  
Sainte-Catherine-de-la-J.-C.,  
Qc, G3N 1P6

>17951

**les angles  
morts,  
voyez-y!**



**PHARMACIEN (NE)  
TEMPS PLEIN**

**OFFRE D'EMPLOI  
UNIQUE**

Nous sommes une pharmacie qui existe depuis 20 ans et en pleine croissance.

Vous voulez faire partie d'une équipe hors de l'ordinaire et d'expérience où la qualité du travail et l'esprit d'équipe sont omniprésents? Et en plus avec une ambiance de travail hors du commun, un propriétaire présent, impliqué et à l'écoute sans oublier une clientèle reconnaissante et attachante? Vous êtes à la bonne place!

Nous sommes à la recherche d'une personne pour compléter notre équipe. Ce poste offre une multitude d'avantages: temps plein de 30-40 heures semaines, REER dès le départ avec l'employeur, bonus important après une année de service, 1 soir semaine et 1 fin de semaine sur 5-6, possibilité de faire son temps plein en 3 jours semaines, salaire plus que compétitif, 3-4 pharmaciens en même temps en tout temps le jour. Une chance à ne pas manquer!



**DISPONIBLE  
EN PRÉSENTOIR  
DANS LES POINTS  
DE DÉPÔT SUIVANTS**

**STE-CATHERINE DE LA J.C**

- DÉPANNEUR EXPRESS
- COUCHE-TARD INC
- DÉPANNEUR ESSO
- BOUTIQUE L'APOTHICAIRE INC (FAMILIPRIX)
- IGA DES SOURCES
- PIZZÉRIA PAQUET
- NORMANDIN
- SUPER C
- UNIPRIX CLAUDE NOËL

**SAINT-RAYMOND**

- METRO

**DESCHAMBAULT**

- MAGASIN GÉNÉRAL PARÉ

**LAC-ST-JOSEPH**

- ÉPICERIE DU LAC

**SAINT-MARC-DES-CARRIÈRES**

- PHARMACIE JEAN COUTU
- SUPERMARCHÉ METRO ST-MARC
- STATION D'ESSENCE EGR ULTRAMAR
- DÉPANNEUR BOLDOC ET POULIN
- CASSE-CROÛTE L'EXPRESS

**PONT-ROUGE**

- SUPERMARCHÉ IGA JC BÉDARD
- PHARMACIE FAMILIPRIX
- PHARMACIE JEAN COUTU

**SAINT-UBALDE**

- ÉPICERIE DE SAINT-UBALDE
- INTERMARCHÉ



**Dites-le à  
tout le monde!  
Annoncez dans  
le Courrier  
de Portneuf!**

Vous êtes en affaires?



Un site dynamique



**Jean Coutu**

Pharmacie de M. Michaël Gariépy

Vous pouvez contacter M. Michael Gariépy au 418 337-3030 ou encore faire parvenir votre CV à [mgariépy@pjc.jeancoutu.com](mailto:mgariépy@pjc.jeancoutu.com)



Bienfaisance locale

Sports locaux

MERCI d'acheter local!

Économie locale

Emplois locaux

>17973

# Pourquoi emballe-t-on les cadeaux de Noël?



L'une des traditions de Noël les plus appréciées est d'offrir des cadeaux. Or, vous êtes-vous déjà demandé pourquoi on les emballe?

## HISTORIQUE

Dans la Chine ancienne, les cadeaux monétaires étaient emballés dans des enveloppes en papier. Au 8<sup>e</sup> siècle, une tradition appelée « *tsutsumi* » a vu le jour au Japon. Les cadeaux étaient alors emballés dans un tissu ornementé pour symboliser le respect et l'appréciation envers le destinataire.

L'emballage moderne trouve son origine dans l'Angleterre du 19<sup>e</sup> siècle. Les Victoriens enveloppaient les cadeaux dans du papier décoratif et les attachaient avec des rubans. Ils pensaient que l'emballer joliment témoignait du soin et de l'attention apportés au présent, et exprimait l'amour et les bons vœux.

## SYMBOLISME

D'un point de vue symbolique, l'emballage des cadeaux suscite surprise et émerveillement, puisque les destinataires les débloquent avec enthousiasme, impatients de découvrir ce qui se cache à l'intérieur. En outre, l'emballage souligne l'importance de la présentation, la valeur accordée au destinataire et la délicatesse du geste.

Vous avez trouvé tous les cadeaux sur votre liste d'achat? Prenez soin de les emballer de belle façon pour montrer à vos proches combien vous tenez à eux!



COOPÉRATIVE  
FUNÉRAIRE  
DE LA RIVE NORD

## Directeur(trice) adjoint (e)

### Principales fonctions et responsabilités

- Préparer et réviser les états financiers mensuels
- Effectuer l'analyse mensuelle des écarts budgétaires
- Assurer le suivi des politiques de contrôle interne
- Effectuer les conciliations comptables requises
- Participer à divers projets spéciaux (analyses diverses, préparation des budgets, etc.)
- Effectuer les remises gouvernementales
- S'occuper du cycle complet du traitement de la paie
- Planifier les horaires de travail des employé(e)s
- Saisir des données dans Acomba
- Établir la liste des coûts
- Responsable des transferts des préarrangements en fiducie
- Faire le suivi des préarrangements avec l'office de la protection du consommateur

### Compétences et expérience recherchées

- Bac en science comptable ou expérience équivalente.
- Bonne maîtrise du français à l'oral et à l'écrit – maîtrise de l'anglais est un atout
- Facilité à travailler en équipe.
- Sens des responsabilités
- Connaissances domaine funéraire est un atout (loi 25 et 66 du MSSS)
- Connaissances informatiques (Suite Office) - Connaissance d'Acomba et d'Access est un atout.

### Conditions de travail

- Horaire de travail : temps plein
- La personne choisie peut être appelé à se déplacer dans nos différentes succursales de St-Marc-des-Carrières, Donnacona et St-Raymond.
- Occasionnellement peut travailler soirs ou fins de semaine
- Salaire à discuter

Veillez faire parvenir votre curriculum vitae par courriel à  
rh@cooprivenord.com,  
par télécopieur au 418-268-3852 ou par la poste à  
Coopérative funéraire de la Rive-Nord  
595, boulevard Bona-Dussault C.P. 2022  
Saint-Marc-des-Carrières (Québec) G0A 4B0

Nous remercions toutes les personnes qui manifesteront leur intérêt pour ce poste. Seulement les candidat(e)s retenu(e)s seront contacté(e)s. Pour toutes informations supplémentaires contactez Louis Garneau au 418 268-3575

>17992



### Félicitations à :

**Isabelle Savard** de Deschambault,  
gagnante de 75\$ chez Boutique Point de Vue  
et

**Marie-Ève Gingras** de Pont-Rouge,  
gagnante de 75\$ chez Magasin Raymond Gilbert

**COURRIER**  
DE PORTNEUF

**AVIS DE CLÔTURE D'INVENTAIRE**

(Avis dans le journal : C.c.Q., art. 795)

Prenez avis que Raymond SAUVAGEAU, en son vivant domicilié au 400, avenue Jules Desrochers, Saint-Raymond, province de Québec, G3L 4B9, est décédé le 23 février 2021, à Saint-Raymond, province de Québec. Un inventaire de ses biens a été dressé conformément à la loi et peut être consulté par les intéressés, à l'étude de M<sup>e</sup> Roxanne MOREAU, notaire ayant son domicile professionnel au 208a, Route du Fleuve, Beaumont (Québec) G0R 1C0.

Donné ce 30 octobre 2023

Émile BRASSARD, liquidateur successoral

>17962

Au  
**COURRIER**  
DE PORTNEUF

les arts et la  
**culture** sont dans  
notre **nature!**

Partagez-nous vos  
programmations à  
[redaction@courrierdeportneuf.com](mailto:redaction@courrierdeportneuf.com)

**Actes de gentillesse : donnez du sens à vos Fêtes**



La période des Fêtes est la saison de l'amour, de la joie et du partage. Et quelle meilleure façon d'en répandre l'esprit que de faire preuve de gentillesse envers les autres? Voici des exemples de gestes qui donneront tout son sens à ce Noël!

**Distribuer des collations-surprises :** préparez des douceurs maison et partagez-les avec vos voisins, vos collègues ou même des inconnus croisés durant la journée.

**Offrir la chaleur en cadeau :** alors que le froid s'installe, faites don de couvertures, de manteaux ou d'autres vêtements chauds à des refuges locaux ou à des organismes soutenant les gens dans le besoin.

**Aider les personnes âgées :** tendez la main aux aînés de votre communauté, qui sont peut-être seuls pour Noël. Proposez de faire leurs courses ou de décorer leur logement, ou passez simplement du temps avec eux.

**Jouer au père Noël pour une bonne cause :** si vous faites habituellement un échange de cadeaux avec vos amis ou collègues, proposez-leur plutôt de faire un don à une cause qui leur tient à cœur cette année!

**Écrire des messages positifs :** rédigez des lettres ou des cartes de vœux exprimant sincèrement votre gratitude et votre amour aux gens qui comptent dans votre vie (mentor, ami, membre de la famille). Vos mots illumineront leur journée et renforceront vos liens.

En accomplissant ces actes de gentillesse, vous pouvez créer des souvenirs précieux et inspirer d'autres personnes à faire de même!

**AVIS PUBLIC**

Ministère des Ressources naturelles et des Forêts

**CONSULTATION PUBLIQUE  
SUR LA DÉLIMITATION DE NOUVEAUX SECTEURS À POTENTIEL ACÉRICOLE  
À PRIORISER DANS LES FORÊTS DU DOMAINE DE L'ÉTAT**

Du 30 octobre au 14 décembre 2023

Le ministère des Ressources naturelles et des Forêts invite la population à participer à la consultation publique portant sur de nouveaux secteurs à potentiel acéricole à prioriser pour lesquels des permis d'intervention pour la culture et l'exploitation d'une érablière à des fins acéricoles pourraient être délivrés dans les forêts publiques de votre région.

Cette consultation vise les forêts publiques des régions suivantes :

**Abitibi-Témiscamingue**

819 763-3388

[abitibi-temiscamingue.foret@mrnf.gouv.qc.ca](mailto:abitibi-temiscamingue.foret@mrnf.gouv.qc.ca)

**Bas-Saint-Laurent**

418 727-3710

[bas-saint-laurent.foret@mrnf.gouv.qc.ca](mailto:bas-saint-laurent.foret@mrnf.gouv.qc.ca)

**Capitale-Nationale et Chaudière-Appalaches**

418 643-4680

[capitale-chaudiere.foret@mrnf.gouv.qc.ca](mailto:capitale-chaudiere.foret@mrnf.gouv.qc.ca)

**Centre-du-Québec**

819 371-6151

[centreduquebec.foret@mrnf.gouv.qc.ca](mailto:centreduquebec.foret@mrnf.gouv.qc.ca)

**Estrie**

819 820-3190

[estrie.foret@mrnf.gouv.qc.ca](mailto:estrie.foret@mrnf.gouv.qc.ca)

**Gaspésie-Îles-de-la-Madeleine**

418 388-2125

[gaspesie-iles-de-la-madeleine.foret@mrnf.gouv.qc.ca](mailto:gaspesie-iles-de-la-madeleine.foret@mrnf.gouv.qc.ca)

**Lanaudière**

819 425-6375

[lanaudiere.foret@mrnf.gouv.qc.ca](mailto:lanaudiere.foret@mrnf.gouv.qc.ca)

**Laurentides**

819 425-6375

[laurentides.foret@mrnf.gouv.qc.ca](mailto:laurentides.foret@mrnf.gouv.qc.ca)

**Mauricie**

819 371-6151

[mauricie.foret@mrnf.gouv.qc.ca](mailto:mauricie.foret@mrnf.gouv.qc.ca)

**Outaouais**

819 246-4827

[outaouais.foret@mrnf.gouv.qc.ca](mailto:outaouais.foret@mrnf.gouv.qc.ca)

**Pour consulter les nouveaux secteurs proposés et transmettre vos commentaires :**

[Quebec.ca/consultations-potentiels-acericoles](http://Quebec.ca/consultations-potentiels-acericoles)

**Informations par téléphone et courriel**

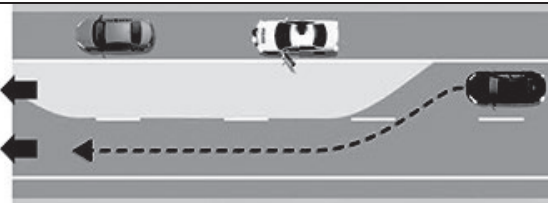
Vous pouvez communiquer avec votre bureau régional, dont les coordonnées sont indiquées plus haut à côté de votre région, pour des renseignements supplémentaires.



Québec 

**CORRIDOR DE SÉCURITÉ**

Ne pas respecter le corridor de sécurité, que ce soit sur les autoroutes, les routes rurales ou les rues urbaines, peut entraîner une amende de 200 \$ à 300 \$ et l'inscription de 4 points d'inaptitude au dossier du conducteur.



>17961

SINCÈRES REMERCIEMENTS



Nos remerciements les plus sincères à tous ceux et celles qui ont partagé notre peine lors du décès de notre mère

**MADAME GINETTE GROLEAU MORISSETTE**

survenu le 17 août 2023

Ses enfants Gaétan et Danièle Morissette ainsi que tous les membres de sa famille.

AVIS DE DÉCÈS



**MC CARTHY, ALBERT  
1932-2023**

À Saint Brigid's Home, Québec, le 18 octobre 2023, à l'âge de 91 ans, est décédé monsieur Albert Mc Carthy, époux de madame Della Berryman, fils de feu madame Mary Cleary et de feu monsieur Patrick Mc Carthy. Il demeurait à Québec, autrefois à Donnacona.

**La famille recevra les condoléances au Centre Funéraire Roger Benoit & Fils Ltée, 123, avenue Côté, Donnacona, le samedi 18 novembre 2023, de 13 h à 15 h et de là, au cimetière Sainte-Agnès de Donnacona.**

Monsieur Mc Carthy laisse dans le deuil outre son épouse, ses enfants : Marlene (feu Camil Raymond), Donna (Terry McKinnon), Alan (Lynda Maguire), Paul (Danielle Piché), feu Richard (Annie Bujold), ses petits-enfants : Dave et Sara, Lisa (Denis Labarre), Steve (Gabriel Thibault) et Derek, Jason et Laurie (Michael Redmond), Kevin (Karine Rochette) et Matthew, Francis (Stéphanie Fillion) et Elizabeth; ses arrière-petits-enfants : Noah, Lukas et Jacob, Logan et Lily, Kaitlyn et Chase, Evelynne et Blake, Abby. Il était le frère et le beau-frère de feu Theresa (feu Claude Gendron), Lorna (feu Jean-Guy Rhéaume); Patricia Berryman (feu Eddy Burke), feu David (feu Adrienne Godin), feu Mary Ellen (Bill Hadden), Dolores (Michel Fiset). Il laisse également dans le deuil plusieurs neveux, nièces, cousins, cousines et ami(e)s.

Nous voulons souligner les excellents soins qu'il a reçu de la part du personnel du Saint Brigid's Home. Ceux qui le désirent peuvent faire un don à la Fondation Saint Brigid's Home au [www.canadahelps.org](http://www.canadahelps.org)  
Pour renseignements: 418 285-2211, téléc.: 418 285-2077, courriel: [salonbenoit@telus.net](mailto:salonbenoit@telus.net)  
[www.salonfunerairebenoit.ca](http://www.salonfunerairebenoit.ca) Membre de la Corporation des Thanatologues du Québec.

AVIS DE DÉCÈS



**ST-AMANT ODILE  
1943 - 2023**

À CHSLD de Saint-Marc-des-Carrières, le 28 octobre 2023, à l'âge de 80 ans, est décédée dame Odile St-Amant, épouse de monsieur René Vachon, fille de feu monsieur Dominique St-Amant et de feu dame Marie-Berthe Gauthier. Elle était native de Saint-Alban.

**La famille recevra les condoléances en l'église de Saint-Alban, le samedi 25 novembre à compter de 10 h, suivi d'un service religieux qui sera célébré en présence des cendres à 11 h. La direction des funérailles a été confiée à la Coopérative funéraire de la Rive-Nord.**

Outre son époux, madame St-Amant laisse dans le deuil ses enfants : Gisèle (Jean-François St-Louis), Louis (Marlene Tourigny) et Martin (Chiara Cerli); ses petits-enfants : Rose et Justine St-Louis; Laurie, Pascal et Samuel Vachon; Béatrice et Marguerite Vachon et leur mère Julie Asselin; ses frères et belles-sœurs : Hermann (Huguette Paquin), Laurier (Jeanne d'Arc Yergeau), Serge (feu Micheline Gignac), Sylvain (Nicole Savard) et Mario (Claire Caron); ses beaux-frères et belles-sœurs de la famille Vachon : feu Antoine (Helen Brazel), Émilien (Hélène Rivard), Jules (Annette Hébert), Paul (Cécile Laforce), sœur Aline et Michel (Sylvia Pirnak) ainsi que plusieurs neveux, nièces, cousins, cousines, parents et ami(e)s.

La famille tient à remercier le personnel du CHSLD de Saint-Marc-des-Carrières pour leur dévouement et les bons soins prodigués. Vos témoignages de sympathie peuvent se traduire par un don à la Fondation Santé Portneuf <https://fsssp.ca/> Des formulaires seront disponibles à l'église.

Téléphone : 418 268-3575  
Télécopieur : 418 268-3852  
Courriel : [info@cooprienvord.com](mailto:info@cooprienvord.com)  
Site internet : [www.cooprienvord.com](http://www.cooprienvord.com)  
Membre de la Fédération des coopératives funéraires du Québec

AVIS DE DÉCÈS



**GENEST CÉDRİK  
1972-2023**

C'est le cœur lourd que nous vous partageons le décès de monsieur Cédrik Genest. C'est au CLSC de Saint-Marc-des-Carrières, le 28 octobre 2023, âgé de 51 ans, qu'il nous a quitté pour rejoindre les étoiles. Conjoint de madame Marie-Andrée Lachance, fils de monsieur Jean-Guy Genest et de feu dame Monique Tessier, il demeurait à Portneuf.

**La famille recevra les condoléances au salon de la coopérative situé au 209, Avenue St-Jacques, St-Raymond, QC, G3L3Y7, le dimanche 19 novembre 2023 de 9 h 00 à 12 h 00. Une liturgie de la parole sera ensuite prononcée en présence des cendres au même endroit à 12 h 00. La direction des funérailles a été confiée à la Coopérative funéraire de la Rive-Nord.**

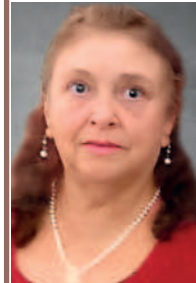
Outre sa conjointe et son père, monsieur Genest laisse dans le deuil ses enfants adorés : Maïka et Joseph; son frère : Karl; sa belle-famille : Suzie Châteauevert (Daniel Cadotte), Geneviève Lachance (Steeve Piché), Guillaume Lachance (Riana Lachance) ainsi que plusieurs neveux, nièces, cousins, cousines, parents, ami(e)s et collègues de travail.

Cédrik était un papa exceptionnel, un amoureux inconditionnel et attentionné, un fils aidant et impliqué, un frère toujours à l'écoute et aimant, un ami fidèle et sincère ainsi qu'un collègue hors pair. Son sourire lumineux, ses histoires captivantes, ses nombreux talents, sa passion pour la musique et son amour inébranlable pour sa famille resteront à jamais gravés dans nos mémoires.

La famille tient à remercier le soutien exceptionnel de l'entourage. Les condoléances peuvent se traduire par un don à la fondation des maladies du cœur et AVC. <https://www.coeurotavc.ca/>

Pour renseignements :  
Coopérative funéraire de la Rive-Nord  
Téléphone : 1 888 268-0911  
Télécopieur : 418 268-3852  
Courriel : [info@cooprienvord.com](mailto:info@cooprienvord.com)  
Site Web : [www.cooprienvord.com](http://www.cooprienvord.com)  
Membre de la Fédération des coopératives funéraires du Québec

AVIS DE DÉCÈS



**THIBAUT MARCELLE  
1937 - 2023**

À CHUL, le 21 octobre 2023, à l'âge de 86 ans, est décédée dame Marcelle Thibault, épouse de monsieur Gaétan Dussault, fille de feu monsieur Georges Thibault et de feu dame Marie-Ange Falardeau. Elle demeurait à Saint-Marc-des-Carrières.

**La famille recevra les condoléances en l'église de Saint-Marc-des-Carrières, le samedi 18 novembre à compter de 10 h, suivi d'un service religieux qui sera célébré en présence des cendres à 11 h. La direction des funérailles a été confiée à la Coopérative funéraire de la Rive-Nord.**

Outre son époux, madame Thibault laisse dans le deuil son fils : Stéphane; son frère et ses belles-sœurs : feu Madeleine, feu Jeannette (feu Léo Martin), feu Jean-Paul (Anne-Marie Letellier), feu Gérard (feu Lise Masson), Raymond (Yolande Rivard) et feu Georgette; ses beaux-frères et belles-sœurs de la famille Dussault : Lise (feu Michel Bernier), feu Oneil (Gaétane Grondines), Marc (Michèle Perron), feu Jocelyne (Jean Hamelin), Paulin (Claudette Gariépy), Ginette (feu Donald Vallières) et Alain (Johanne Emond). Elle laisse également dans le deuil plusieurs neveux, nièces, cousins, cousines, parents et ami(e)s.

La famille tient à remercier le personnel du 1er étage en cardiologie du CHUL pour leur dévouement et les bons soins prodigués. Vos témoignages de sympathies peuvent se traduire par un don à la fondation de votre choix.

Téléphone : 418 268-3575  
Télécopieur : 418 268-3852  
Courriel : [info@cooprienvord.com](mailto:info@cooprienvord.com)  
Site internet : [www.cooprienvord.com](http://www.cooprienvord.com)  
Membre de la Fédération des coopératives funéraires du Québec

>17963

AVIS DE DÉCÈS



**POIRIER, ANGE-AIMÉE  
MARCOTTE  
1930-2023**

À l'Hôpital régional de Portneuf, Saint-Raymond, le 25 octobre 2023, à l'âge de 93 ans, est décédée madame Ange-Aimée Marcotte, épouse de feu monsieur Raymond Poirier, fille de feu madame Marie-Louise Perreault et de feu monsieur Joseph Marcotte. Elle demeurait à Saint-Casimir.

**La famille recevra les condoléances le samedi 18 novembre 2023, à partir de 10 h, en l'église de Saint-Casimir, où les funérailles auront lieu à 11 h et de là, au cimetière paroissial, sous la direction du Funerarium Lacoursière Ltée, Saint-Casimir, division Roger Benoit & Fils Ltée, Donnacona.**

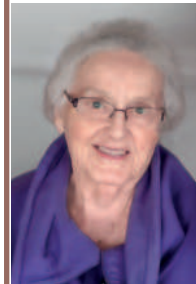
Madame Marcotte laisse dans le deuil ses enfants: André (Linda Leboeuf), Louis (Guylaine Massy), Céline (Ghislain Bureau), Mariette (Jean-Marc Auger), ses petits-enfants: Danye (Pierre-Yves); Maxime, Anthony (Shana), Rosalie; Karine (Rémi), Sabrina (Hugo), Stéphanie (Marc-André), Sandra (Samuel), Steven (Alexandra); Véronique (Marc-André), Audrey (Pierre), Amélie; ses arrière-petits-enfants : Charlie, Antoine, Arnaud et Arthur, Ethan et Lydia, Mathis et Léonie, Mavrick, Madyson et Robin.

Elle était la sœur et la belle-sœur de feu Maurice (feu Jeannine Blain), Paul-Émile (feu Rita Dusablon), feu Marie-Blanche (Guy Viau), Jean-Marie (Lise Prudhomme), Raymond (feu Yvette Perron), Thérèse (Jacques Lamarre), Louise (feu Jean-Pierre Bourdeau, Joseph Méliolo); feu Arthur Poirier (Ghislaine Emond), feu Roland (Alice Moreau), Liliane (feu Roger Bernier), Thérèse (feu André Paquet), feu Léo (Alicette Turcotte). Elle laisse également dans le deuil plusieurs neveux, nièces, cousins, cousines et ami(e)s.

Remerciements à tout le personnel de l'Hôpital régional de Portneuf pour les bons soins prodigués et leur dévouement.

Ceux qui le désirent peuvent faire un don à la Société canadienne du cancer, 1040, avenue Belvédère, bureau 214, Québec, Qc, G1S 3G3 ou en ligne au [www.cancer.ca](http://www.cancer.ca)  
Pour renseignements: 418-339-2212 ou 418-285-2211, Téléc.: 418-285-2077, courriel : [lacoursiere@telus.net](mailto:lacoursiere@telus.net) [www.salonfunerairebenoit.ca](http://www.salonfunerairebenoit.ca)  
Membre de la Corporation des Thanatologues du Québec.

AVIS DE DÉCÈS



**FRANÇOISE BEAUPRÉ  
1930-2023**

À centre d'hébergement de Saint-Raymond, le 4 novembre 2023, à l'âge de 93 ans, est décédée, entourée de l'amour des siens, Mme Françoise Beaupré, fille de feu monsieur Honoré-Côme Beaupré et de feu dame Ernestine Jacques. Elle demeurait à Saint-Raymond.

Mme Beaupré laisse dans le deuil ses filles: Hélène, Sylvie, Luce (Robert Paré); ses petits-enfants: David (Catherine Faucher), Charles et leur père Jean-Noël Hardy, Myriam (Andy Genois), Sabrina et leur père Daniel Dufour ainsi que ses trois arrière-petits-enfants: Nathan, Mégan et Henry. Elle est allée rejoindre le père de ses enfants feu monsieur Lionel Langlois.

Elle était la sœur de feu Jeanne (feu Maxime Frégeau), feu Georges-Édouard (feu Murielle Plamondon), feu Germaine (feu Émilien Plamondon), feu Henri (feu Éva Robitaille), feu Émile (feu Lia Drolet), feu Robert (feu Irène Julien), feu Blanche, feu Roger (feu Noëlla Boivin), Bernadette (feu Lucien Angers), feu Berthe (feu Léo Robitaille), feu Yolande, feu Jean-Paul (Pauline Godin), feu Pauline. Elle laisse dans le deuil les membres de la famille Langlois dont ses belles-sœurs: Madeline, Geneviève, Solange; son beau-frère Germain; les autres déjà décédés ainsi que de nombreux neveux, nièces, cousins, cousines et ami(e)s.

**La famille recevra les condoléances à l'église de Saint-Raymond le vendredi 17 novembre 2023 à compter de 10h00. Un service religieux sera ensuite célébré en présence des cendres à 11h00. L'inhumation suivra au cimetière de Pont-Rouge. La direction des funérailles a été confiée à la**

**RÉSIDENCE FUNÉRAIRE  
CLAUDE CHAREST & FILLE LTÉE  
247, rue Dupont  
Pont-Rouge (Québec)  
G3H 1P8**

Pour renseignements:  
Téléphone: 418-873-2542

Courriel: [info@residencefuneraireclaudencharest.com](mailto:info@residencefuneraireclaudencharest.com)  
Site Internet: [www.residencefuneraireclaudencharest.com](http://www.residencefuneraireclaudencharest.com)

La famille désire remercier le personnel de la Résidence Jolicoeur de Ste-Catherine-de-la-Jacques-Cartier ainsi que tous les intervenants du centre d'hébergement de Saint-Raymond pour les bons soins prodigués et leur dévouement. Il n'y a pas de merci assez grand pour démontrer toute notre gratitude et notre reconnaissance.

>17996

# COURRIER DE PORTNEUF

À l'image de votre région



*Parcourez Portneuf!*

*Merci de nous lire!*



Saint-Basile  
Photo - Panoramax