



Votre journal. Votre allié local.

le Peuple Lotbinière



C'est GRATUIT PRENEZ-LE

Photo : Courtoisie

ENVIRONNEMENT | P. 04

Une collecte désolante



NOS DOSSIERS | P. 02-03

Festivals : le revers de la médaille



Photo : Archives - Gilles Boutin

512769

THIVIERGE ET FILS INC.

CMMTQ

PUITS ARTÉSIEN
POMPE
TRAITEMENT D'EAU

VENTE / INSTALLATION / SERVICE 7/7

R.B.Q.: 1286-1340-92

WWW.THIVIERGEETFILS.COM

1 888 590-2516 | 418 599-2516

512771

BFD

BEAUDOIN | FERLAND | DUPUIS
MAISON FUNÉRAIRE

Services de crémation et de thanatologie
Une maison funéraire de confiance

PARTOUT DANS LOTBINIÈRE

info@salonsdupuis.com | 1 866 728-2202

512770

ATELIER MOBILE **SE** SERGE BLANCHET INC.

Serge Blanchet, propriétaire

Machinerie agricole

- Entretien et réparation
- Installation et réparation de pneus
- Pièces cuites • Pneus calcium • Soudure

Cell. : 418 728-1458 • Rés. : 418 728-4474
199 A, Bois-Franc Ouest, Issoudun (Québec) G0S 1L0

512772

DANIEL SIMONEAU
COURTIER IMMOBILIER inc.
VIA CAPITALE ÉLITE

◆ CELL.: 418 575-4875
◆ BUR.: 418 839-0001
dsimoneau@viacapitale.com

512787

Michel Ferland inc. LE courtier RE/MAX qu'il VOUS faut!

Courtier immobilier résidentiel **Tranquill-T**

Société par actions d'un courtier immobilier

Cell.: 581 983-5693
Bur.: 418 832-1001

www.michelferland.ca

DEMANDEZ L'ESTIMATION DE VOTRE PROPRIÉTÉ

RE/MAX **Avantages**
AGENCE IMMOBILIERE

512773

Isabelle LECOURS
À L'ÉCOUTE ET EN ACTION!

ASSEMBLÉE NATIONALE DU QUÉBEC

DÉPUTÉE DE LOTBINIÈRE-FRONTENAC
☎ 1 855 718-3444
✉ Isabelle.Lecours.LOFR@assnat.qc.ca



DE VOTRE
FERME LOCALE
à votre assiette

chemindelafracheur.com



56, Chemin Vire-Crêpes,
Lévis, QC G7A 2A1



820, Chemin Vire-Crêpes,
Lévis, QC G7A 1Z8



796, Chemin Vire-Crêpes,
Lévis, QC G7A 1Z6



1344, Chemin Vire-Crêpes,
Lévis, QC G7A 2N3



1036, Chemin Vire-Crêpes,
Lévis, QC G7A 2N7



975, Chemin Vire-Crêpes,
Lévis, QC G7A 2A1

**Un chemin gourmand rempli de découvertes
savoureuses et d'expériences uniques.**



Nos dossiers

Un festival qui a pris sa place

De ses débuts modestes en 2015, le Festival Country Lotbinière (FCL) est devenu l'une des références en la matière au Québec. D'une seule journée à sa première édition, à maintenant trois jours, l'événement attire à Saint-Agapit des milliers d'amateurs de musique country de partout au Québec.

L'arrivée du FCL dans le décor musical québécois coïncide avec la montée en popularité du *new country* dans la province. Ce style musical qui a pris racine aux États-Unis, dans les années 1990, s'inspire autant de la musique pop que rock et se veut plus rassembleur auprès d'un large public. L'arrivée d'une nouvelle génération d'auteurs-compositeurs-interprètes francophones dans les années 2010, comme Yoan Garneau et Matt Lang, a contribué à la montée en popularité du style dans la Belle Province.

Ainsi, depuis 10 ans, les organisateurs du FCL se démènent pour offrir aux festivaliers une programmation à la hauteur de leurs attentes. Pour la Municipalité de Saint-Agapit et la MRC de Lotbinière, les retombées économiques sont bien présentes, mais ce succès vient aussi avec des enjeux de financement.

PAR MELANIE.LABRECQUE@MELIORMEDIA.COM

Des millions en retombées

L'édition 2024 du Festival Country Lotbinière (FCL) a généré des retombées économiques de près de 3,5 M\$ dans la région immédiate de Saint-Agapit, selon une étude d'achalandage réalisée par la firme Sigma.

PAR MELANIE.LABRECQUE@MELIORMEDIA.COM

Les trois jours de l'édition 2024 ont attiré 15 905 visiteurs uniques (plus de trois fois la population de Saint-Agapit), dont 74 % qui provenaient de l'extérieur d'un rayon de 40 km de Saint-Agapit.

Parmi ceux-ci, 20,9 % étaient considérés comme excursionnistes, c'est-à-dire qu'ils retournaient à la maison le jour même. Ces quelque 3 322 personnes ont déboursé, en moyenne, 150 \$ par personne durant leur séjour.

Quant à ceux qui ont dormi au moins une nuit dans la région, soit 8 451 festivaliers, ils ont dépensé en moyenne 363 \$ par personne.

«Les gens se rendent à l'épicerie, au Larry, au Subway, ils vont aussi à Saint-Apollinaire, c'est énorme. En nuitées, on se compare à d'autres événements d'envergure qui en génèrent plus de 20 000. En 2024, nous étions à un peu moins de 18 000 nuitées. C'est incroyable», a résumé le directeur général du FCL, Guillaume Laflamme.

Toujours selon l'étude, le camping est le mode d'hébergement favori des festivaliers, 62 % d'entre eux ont campé, soit sur le site offert par le festival ou dans les campings à proximité, et 18,9 % ont préféré un établissement commercial comme un hôtel. Ces derniers y restaient deux jours, en moyenne.

D'après les projections du FCL, pour l'édition 2025, près de 20 000 festivaliers uniques sont attendus. Ils devraient générer plus de 22 000 nuitées. Les retombées économiques totales sont estimées à plus de 4,3 M\$, dont 1,8 M\$ en achats dans les attractions et commerces de proximité de la région de Lotbinière.

Spécifiquement pour le FCL

L'enquête montre également que 95 % des participants au Festival Country Lotbinière sont venus à Saint-Agapit pour l'événement.

«Les trois quarts de nos festivaliers proviennent d'un rayon de 60 à 70 km de Saint-Agapit. Ils ont forcément besoin d'essence et de plein d'autres choses qui leur seraient

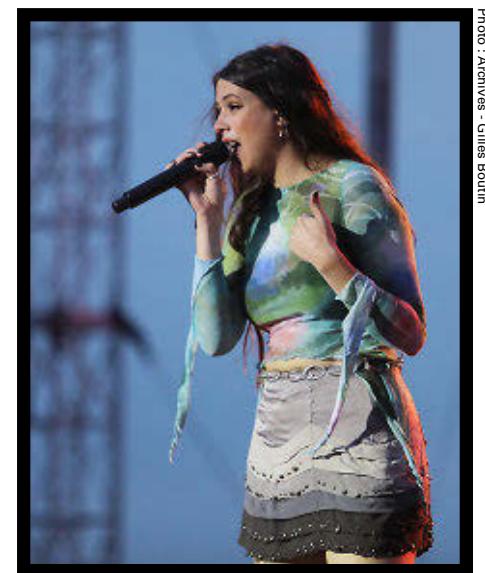


Photo : Archives - Gilles Boulin

Robin Ottolini s'est produite en 2023 sur la scène du FCL.

nécessaires à la maison. C'est de l'argent neuf. Sans le festival, ils n'effectueraient jamais ces achats à Saint-Agapit», poursuit Guillaume Laflamme.

Le camping sur place fait également une différence, croit le propriétaire du restaurant Subway de Saint-Agapit, Dominic Grondin. «Beaucoup de gens habitent sur place avec leur motorisé. Qu'il pleuve ou pas, ils sont là et vont assister aux spectacles. Je suppose que ça doit être excellent pour les autres commerces puisque ces personnes vivent à Saint-Agapit pendant quelques jours», a-t-il analysé.

De plus, il est aux premières loges pour constater les retombées de l'événement, son établissement étant situé face au site du festival. «Chaque année, le festival grossit. Nous sommes toujours en mode observation et ajustement.»

Un mois à l'avance, il doit faire des projections de ventes, ajuster les horaires de travail et planifier les commandes. Il faut prévoir des équipements supplémentaires pour l'entreposage, par exemple.

Ainsi, sa clientèle augmente, surtout en fin d'après-midi, à l'heure du souper et après les spectacles. Il est en mesure de suffire à la demande avec son personnel. Des employés de son restaurant de Saint-Apollinaire peuvent être appelés en renfort, si cela s'avère nécessaire.

L'argent, le nerf de la guerre

Au Québec, 51 % des festivals sont en déficit. Cette réalité dépeinte par Événement et Attraction Québec (EAQ) dans son plus récent Portrait financier des festivals et événements du Québec est celle d'événements qui, malgré leur popularité, ont de la difficulté à équilibrer leur budget. Le Festival Country Lotbinière (FCL) n'est pas en reste. Pour les années 2023 à 2025, le déficit total estimé est de 7 000 \$.

PAR MELANIE.LABRECQUE@MELIORMEDIA.COM

Ce qui explique cette situation, c'est l'augmentation fulgurante des dépenses. «C'est fou comme ça a explosé. En 2021, au niveau de la programmation, qui constitue 29 % des dépenses totales, ça a crû de 172 %. Ce sont les cachets, le taux de change... Tout a explosé après la pandémie. L'autre gros morceau, qui représente 23 % des dépenses, ce sont les frais de gestion et d'installation qui ont grimpé de 64 %», a précisé la directrice développement et services aux entreprises et aux membres chez EAQ, Julie La Roche.

Les revenus des festivals, ajoute-t-elle, sont aussi en augmentation, mais pas suffisamment pour contenir le train des dépenses.

Pour l'édition actuelle du FCL, malgré des revenus anticipés de 3,31 M\$, les dépenses s'établissent à un peu plus de 3,4 M\$, ce qui laisse une prévision déficitaire de 95 000 \$ dans les coffres de l'organisation.

Concrètement, ce sont 1,4 M\$ qui seront consacrés aux cachets des artistes et les frais de production s'élèveront à 500 000 \$. Ces deux postes de dépenses représentent à eux seuls plus de 55 % du budget total.

Les frais destinés à l'aménagement du site et à la sécurité sont évalués, pour leur part, à 450 000 \$. «Ce sont des services de première nécessité. [...] En ajoutant les frais de production de 500 000 \$, tu es presque à 1 M\$ et tu n'as pas encore touché à l'expérience client, tu as répondu aux besoins de base», a soutenu le directeur général du FCL, Guillaume Laflamme.

Parallèlement, l'organisation a investi 100 000 \$ dans l'amélioration du terrain municipal qui accueille le festival.

Le financement

Selon EAQ, les recettes d'activités (billetterie, restauration, merchandise) constituent la principale source de financement des événements (42 %), suivent les commandites (25 %) et les subventions (24 %). Par ailleurs, ce sont les événements de la région de Québec qui dépendent le plus fortement des subventions. Elles représentent 48 % des revenus alors que ceux générés par les commandites et les activités représentent 22,6 % et 22,3 %.

Du côté du FCL, on estime que le soutien financier est de 20 % à 35 % inférieur à la moyenne provinciale. En 2024, ce sont les revenus autonomes qui occupent la plus grande part de leur financement, soit 92 %. Les aides des paliers municipal, provincial et fédéral représentent pour leur part 8 %. Et, elles font toute la différence à la billetterie.

«Si le Festival d'été de Québec perdait toutes ses subventions, le laissez-passer ne serait pas à 165 \$ pour 10 jours. Ça tournerait peut-être autour de 350 \$. Le Bluesfest d'Ottawa, avec une programmation semblable, a un laissez-passer qui coûte de 300 à 400 \$», a illustré Guillaume Laflamme.

Ce dernier fonde beaucoup d'espoirs dans les redevances que les municipalités et la MRC recevront pour les éoliennes. Il espère qu'une partie du financement qui sera réservé à la culture aille aux festivals.

Actuellement, le FCL travaille au renouvellement de l'entente de financement avec la Municipalité de Saint-Agapit. Bien que les retombées soient palpables, Guillaume Laflamme déplore qu'il y ait encore certaines hésitations chez les élus. «On fait notre présentation, on montre les chiffres et on nous dit "qu'il y a des citoyens qui nous demandent ce que le festival rapporte à Saint-Agapit"».

Ce questionnaire, le maire, Yves Gingras, confirme l'avoir reçu de la part de certains citoyens. «Il y a beaucoup de monde qui va au Festival Western de Saint-Tite. Là-bas, il y a des crédits de taxes parce qu'il génère beaucoup de retombées. Nous ne sommes pas rendus là. C'est sûr qu'il faut donner de l'argent. C'est une jeune entreprise et un organisme à but non lucratif. Même la MRC



La production d'un festival et de ses spectacles engendre d'importants coûts.

fournit une aide financière.»

Ce dernier confirme également qu'il s'agit d'un atout incontournable pour la Municipalité.

D'ailleurs, elle est en négociation avec le FCL pour la signature d'une nouvelle entente de cinq ans. Depuis 2022, Saint-Agapit a accordé une aide financière totale de 42 000 \$ ainsi que des ressources humaines et matérielles.

«La négociation prend plus de temps parce qu'on veut éviter l'interprétation et l'ambiguïté. La Municipalité a le souhait que ce soit très clair pour le prochain conseil», a ajouté Guillaume Laflamme.

Avenir

«Je ne mentirai pas, dans les dernières années, nous avons été approchés par Québec et Lévis. Nous avons eu de longues discussions avec les gens de Lévis, mais on s'est rendu compte que l'on vient de la région et nous ne souhaitons pas quitter Lotbinière», a soutenu M. Laflamme.

L'organisation travaille chaque année à faire grandir le FCL, toutefois elle ne veut pas aller trop vite. «Nous voulons garantir une bonne expérience aux festivaliers.» L'important, pour le moment, c'est de

solidifier les fondations, assure Guillaume Laflamme, afin que le FCL puisse demeurer à Saint-Agapit pour plusieurs décennies encore.

«On n'est pas loin d'une Shania Twain en termes de ce qu'on produit comme artiste, ce n'est pas épeurant, mais ça vient avec un certain prix», rappelle le directeur général du FCL.

GINGRAS VALLERAND LAROCHE AVOCATS



BRUNO LAROCHE
AVOCAT

1535, chemin Ste-Foy, bur. 310
Québec (Québec) G1S 2P1
Tél.: 418 682-1535 poste 227
Télécopieur: 418 682-6060
Rés.: 418 872-1984
brunolaroché@gingrasvallerand.com

«Carrefour Lauvien»
1000, rue St-Joseph
Saint-Flavien, QC
G0S 2M0

AU BUREAU DE ST-FLAVIEN
SUR RENDEZ-VOUS

512774



Marie-Eve Jacques
Membre RMPQ



• Massages Suédois - Thérapeutiques
- Ayurvédiques
LAURIER-STATION
massotherapieje@gmail.com
f • 418.951.7742

FONDATION
INCA

Vous ou un proche vivez avec une perte de vision?

Peu importe où que vous soyez dans votre cheminement, la Fondation INCA est là pour vous. Que ce soient des formations en technologies adaptées, des groupes psychosociaux, du soutien à l'emploi, des activités ou des clubs de lecture pour les jeunes, nos programmes novateurs permettent aux Canadiens touchés par la cécité de vivre la vie qu'ils ont choisie.

Nos programmes gratuits sont disponibles en personne, en ligne ou par téléphone et vous n'avez besoin d'aucune référence. Apprenez-en plus sur inca.ca ou appelez-nous au 1 800 465-4622.

MATÉRIAUX TÔLE OUELLET

MANUFACTURIER DE TÔLE

ACHETEZ LA
QUALITÉ, DURABILITÉ
& TRANQUILLITÉ

PLUS DE 50 ANS



TÔLE
CANADIENNE

Entreprise familiale

GARANTIE

40

ANS

LIMITÉE

TÔLE À TOITURE T36

Couvre 36 po de large

- Disponible en 16 couleurs
- Coupe sur Mesure

187\$

pi² 28GA

• Galvanisée et Galvalume



161\$

pi² Délai de 4 - 5 jours

TÔLE À MUR M33

Couvre 33 po de large

- Disponible en 16 couleurs
- Coupe sur Mesure

Délai de 4 - 5 jours

195\$

pi² 28GA



SPÉCIAL
TÔLE T36

À liquider - Vente Finale, Sans Garantie
Noir seulement - 28 ga

8 pi :	28 \$	14 pi :	49 \$
10 pi :	35 \$	16 pi :	56 \$
12 pi :	42 \$		

OPTIMUM

Ventilateur de toit
16 couleurs



PRIX SUR DEMANDE

PLIAGE SPÉCIAL SUR MESURE

Capage - Acier & Aluminium, toujours en longueur de 10 pi - Délai de 4 - 5 jours



ROULEAU ALUMINIUM

Rouleau 24 po Noir ou Brun commercial Charcoal/chocolat 128 \$ 50 pi 245 \$ 100 pi	Rouleau 24 po Blanc avec protecteur 105 \$ 50 pi 205 \$ 100 pi
--	---

BOIS BRUT DISPONIBLE
EN PLUSIEURS DIMENSIONS, DE 1 X 4 À 8 X 8

SERVICE DE LIVRAISON

15 720, boul. Valcartier, Québec

418 842-2394

materiauxouellet.com

*Prix sujets à changement sans préavis

Environnement / Politique

Mission pour libérer les berges



Des électroménagers ont été trouvés pendant ces opérations de nettoyage.

Électroménagers, métaux, plastiques, pneus, les objets hétéroclites que les bénévoles qui participent à la Caravane des berges ont récupérés sont nombreux. Cette initiative chapeauté par l'Organisme de bassins versants de la zone du Chêne (OVB du Chêne) vise à recueillir les déchets qui se trouvent dans ou à proximité des cours d'eau.

PAR MELANIE.LABRECQUE@MELIORMEDIA.COM

Depuis le mois d'avril, ce sont plus ou moins 3 280 kilos de débris de toute sorte qui ont été amassés dans 14 sites différents à Sainte-Croix, au Domaine Joly-De Lotbinière, à Saint-Édouard, Issoudun, Saint-Flavien, Joly, Saint-Antoine-de-Tilly, Dosquet et Val-Alain.

Cette initiative s'inscrit dans la Stratégie québécoise de l'eau 2018-2030 qui vise à déployer des mesures concrètes pour protéger, utiliser et gérer l'eau ainsi que les milieux aquatiques de façon durable et responsable.

«Il y a des fonds disponibles pour tous les organismes de bassins versants du Québec pour faire des opérations de nettoyage. Nous avons décidé d'y aller avec une caravane des berges», a expliqué le chargé de projet en géographie à l'OVB du Chêne, Jonathan Croteau.

Les sorties ont été soigneusement planifiées avec les informations que l'OVB avait déjà en main et celles qui lui ont été transmises. En plus des berges des cours d'eau, les boisés et les milieux humides ont aussi été visés par ces interventions.

«L'endroit où nous avons trouvé le moins de déchets, c'est à Issoudun, au sentier de la tourbière. Nous avons ramassé des déchets de plastique et de styromousse. Là où nous avons trouvé les quantités les plus importantes, c'est où il y avait des dépotoirs sauvages. [...] À Saint-Édouard, dans une pente sur la berge de la rivière du Chêne, nous avons retrouvés des électroménagers, une télévision, des pneus», a poursuivi M. Croteau.

Même si la population est de plus en plus sensibilisée aux problèmes environnementaux que les dépotoirs sauvages causent à l'environnement, certains ne se gênent pas pour se débarrasser, encore aujourd'hui, de leurs déchets encombrants dans la nature. Ce que déplore Jonathan Croteau.

«Même après avoir nettoyé un endroit, il y avait des gens qui venaient porter des objets dans ces dépotoirs reconnus.»

Il rappelle que des sites spécialisés comme les éco-centres existent pour recevoir ce type de déchets encombrants et polluants.

Sainte-Croix inaugure son hôtel de ville rénové

La Municipalité de Sainte-Croix a procédé, le 5 juillet dernier, à l'inauguration des nouveaux locaux de l'hôtel de ville. Pour l'occasion, plus de 200 personnes se sont déplacées pour voir le résultat des travaux évalués à 1,7 M\$.

PAR MELANIE.LABRECQUE@MELIORMEDIA.COM

L'édifice municipal a subi une cure de jeunesse afin de le rendre plus fonctionnel pour les employés. Les lieux qui ont été modernisés offrent un espace plus accueillant pour les visiteurs.

La configuration de l'endroit permettra aussi aux employés d'assurer la confidentialité de leurs échanges avec les citoyens.

La salle Robert-Daigle a également été réaménagée avec des installations et des équipements modernes. Les salles de bain, le plancher, l'espace cuisine et le bar ont été rénovés

Par ailleurs, une subvention a couvert 70 % des dépenses admissibles, soit près de 1,2 M\$, ce qui permettra de réduire le fardeau financier des citoyens.

Faits divers

Vacances de la construction : pire bilan routier en 10 ans

Les dernières vacances de la construction n'ont pas été tendres envers les usagers du réseau routier québécois. La Sûreté du Québec a publié, le 4 août, le bilan des décès comptabilisés sur le réseau sous sa responsabilité pour la période du 18 juillet au 3 août. Il s'agit du pire en 10 ans, selon le corps policier. Au Québec, 38 personnes ont perdu la vie pendant cette période, alors qu'il y en avait eu 17, l'an dernier.

PAR MELANIE.LABRECQUE@MELIORMEDIA.COM

Dans les régions de la Capitale-Nationale et de la Chaudière-Appalaches, ce sont 11 personnes qui ont perdu la vie dans sept collisions, dont deux qui sont survenues hors route.

Parmi les incidents les plus récents, notons

le décès de deux quadistes à Saint-Sylvestre, le 3 août, celui de quatre personnes, dont trois enfants, à Saint-Luc-de-Bellechasse, le 2 août, ainsi que d'un chauffeur de poids lourd, à Val-Alain, le 31 juillet.

Ces décès et collisions sont survenus malgré le fait que de nombreuses opérations policières se sont tenues sur l'ensemble du territoire, incluant sur les plans d'eau et hors route.

La Sûreté du Québec rappelle que les distractions au volant, le non-respect des limites de vitesse, la capacité de conduire affaiblie par la drogue, l'alcool ou la combinaison des deux ainsi que le non-port des équipements de sécurité expliquent la grande majorité des collisions graves et mortelles de cette année.



La Sûreté du Québec a tracé un sombre bilan routier des dernières vacances de la construction.

Photo : Archives - Gilles Bourin

Accident mortel à Val-Alain

Un septuagénaire a perdu la vie, tôt le 31 juillet dernier, à la suite d'une collision survenue sur l'autoroute 20, en direction ouest, à la hauteur de Val-Alain.

PAR MELANIE.LABRECQUE@MELIORMEDIA.COM

Les événements sont survenus peu après minuit alors que les services d'urgence ont été appelés à intervenir sur une collision impliquant plusieurs véhicules.

Selon les premières informations recueillies par les policiers, un premier impact a eu lieu entre un véhicule lourd et une automobile qui circulaient dans la même direction.

«À la suite de cet impact, le conducteur du véhicule lourd aurait perdu le contrôle de son véhicule et se serait retrouvé dans le terre-plein central», a raconté le sergent Frédéric Deshaies, porte-parole de la Sûreté du Québec.

La voiture qui est demeurée sur la chaussée a été percutée par un autre véhicule qui

circulait dans la même direction.

Le conducteur du véhicule lourd a été transporté à l'hôpital où son décès a été constaté. «Quant à la conductrice du premier véhicule, une femme dans la trentaine, elle a subi des blessures légères. Elle a été transportée dans un centre hospitalier où des échantillons sanguins ont été demandés pour vérifier si la capacité de conduite aurait pu être affaiblie, notamment par la drogue», a poursuivi le sergent Deshaies.

Quant aux occupants du dernier véhicule, ils n'ont pas été blessés.

L'autoroute 20, en direction ouest, est demeurée fermée pendant plusieurs heures pour permettre aux enquêteurs en scènes d'accident d'effectuer leur travail, le remorquage des véhicules impliqués ainsi que le nettoyage du site. Avant la réouverture de l'autoroute, en fin d'après-midi, le bouchon de circulation provoqué par la fermeture se trouvait à la hauteur de Saint-Apollinaire.

Deux personnes décèdent en VTT

Un accident de VTT a fait deux décès le 3 août, en soirée, à Saint-Sylvestre. Un homme et une femme ont perdu la vie dans le secteur du Mont Radar.

PAR MELANIE.LABRECQUE@MELIORMEDIA.COM

Les services d'urgence ont été appelés vers 19h45 pour une embardée. Sur place, les intervenants ont trouvé les deux occupants du véhicule dans un état critique.

Lors de leur transfert vers un centre hospitalier de la région, l'homme dans la trentaine et la femme dans la quarantaine ont succombé à leurs blessures.

Les enquêteurs ont été appelés sur place pour déterminer les causes et les circonstances qui ont entouré l'événement.

La Sûreté du Québec confirme que les deux occupants du quad portaient un casque au moment de la perte de contrôle du véhicule. Elle est survenue dans une courbe descendante en gravier. La vitesse



Photo : Unsplash - Katerina Hliznetsova

et/ou la conduite inappropriée à la configuration des lieux pourraient avoir contribué à l'accident.



Travailler dans le bruit peut causer des dommages irréversibles à votre audition !

Prenez rendez-vous pour une consultation et une prise en charge complète.

- Dépistage auditif
- Ouverture de dossier CNESST
- Suivi personnalisé

On s'occupe de tout! 😊

AudiSon

Centre auditif Smith & ass.
audioprothésistes

On s'occupe de vos oreilles et on prend soin de vous !

Laurier-Station

418 728-0101

St-Nicolas

418 831-1154

centre-auditif.ca | 877 471-0101

St-Jean-Chrysostome | Ste-Marie | Thetford | Disraeli
Plessisville | Victoriaville | Bécancour | Lac-Etchemin | St-Anselme

512742

Jeux du Québec : la Chaudière-Appalaches tire son épingle du jeu

La 59^e Finale des Jeux du Québec a pris fin le 2 août et les athlètes de la Chaudière-Appalaches ont fait bonne figure. Avec une récolte de 31 médailles, la région se hisse au sixième rang des régions.

PAR MELANIE.LABRECQUE@MELIORMEDIA.COM

Parmi les athlètes de la MRC de Lotbinière qui

se sont distingués, notons la médaille d'or et la médaille d'argent que Noah Moreau, de Saint-Gilles, a remporté au golf avec son partenaire de jeu Zach Leclerc, de Saint-Charles-de-Bellechasse.

Les équipes de soccer féminin et masculin comptaient beaucoup de joueurs de la MRC de Lotbinière. Elles ont terminé respectivement au sixième et 15^e rang régional.

L'équipe masculine de volleyball de plage a pris le neuvième rang et l'équipe féminine de basketball a pointé au 15^e rang.

En athlétisme, la Chaudière-Appalaches est arrivée sixième au cumulatif des épreuves. En triathlon, la région a terminé au second rang et en vélo de montagne, elle a complété la compétition au troisième rang.

QUOI FAIRE dans Lotbinière ?

AGENDA COMMUNAUTAIRE

CLUB FADOQ DE JOLY

Cours de danse en ligne

DÈS LE 8 SEPTEMBRE

Le Club FADOQ de Joly organise un cours de danse en ligne pour les débutants. Commencant le 8 septembre, il s'échelonne sur 14 semaines de 13h30 à 15h à l'Esplanade Fortier (église). Le cours de danse en ligne avancé aura lieu en soirée au même endroit, de 19h à 21h, pour une durée de 14 semaines. Information et/ou inscription : Mariette René 418 728-2653 ou Céline Biron 418 728-2729.

CLUB FADOQ DE JOLY

Activités hebdomadaires

DÈS LE 17 SEPTEMBRE

Le Club FADOQ de Joly vous invite à prendre part à ses activités hebdomadaires les mercredis de 13h30 à 16h, à la salle des Bâtisseurs (sous-sol de l'église).

COMPTOIR D'ENTRAIDE DE SAINT-GILLES

Réouverture du local

DÈS LE 19 AOÛT

Les vacances sont terminées, nous rouvrons notre local le 19 août aux heures habituelles, les mardis de 13h à 16h et les jeudis de 19h à 21h, au 17, rue O'Hurley. Information : 418 888-5603.

ENTRAIDE SAINT-APOLLINAIRE

Ouverture de la Ressourcerie

TOUS LES MARDIS ET JEUDIS

La Ressourcerie est ouverte les mardis, de 10h à 16h, les jeudis, de 13h à 16h et de 18h à 20h30, ainsi que le deuxième et le quatrième samedi de chaque mois, de 10h à 16h. 9, rue Industrielle, Saint-Apollinaire. Information : 418 881-2179.

HÉMA-QUÉBEC

Collecte de sang

5 SEPTEMBRE

Héma-Québec tiendra une collecte de sang à Saint-Agapit, au Complexe des Seigneuries, 1080, avenue Bergeron de 14h à 20h. Objectif : 60 donneurs. Sur rendez-vous seulement au hemaquebec.ca ou au 1 800 343-7264.

LES JOYEUX PIONNIERS DE SAINTE-CROIX

Activités hebdomadaires

DÈS LE 9 SEPTEMBRE

Les activités de la FADOQ Les Joyeux Pionniers se tiendront du 9 septembre au 16 décembre, de 13h à 16h à l'hôtel de ville de Sainte-Croix. Nos activités sont ouvertes à tous les membres FADOQ. Information : 418 701-0544.

LES JOYEUX PIONNIERS

Soirée dansante

5 SEPTEMBRE

Les Joyeux Pionniers vous invitent à leur soirée dansante qui aura lieu à 19h30 au 6310, rue Principale à Sainte-Croix. Bienvenue à tous. Information : 418 701-0544.

MAISON DE LA FAMILLE DE LOTBINIÈRE

Halte-garderie

DU LUNDI AU VENDREDI

La Maison de la Famille de Lotbinière offre un service de halte-garderie, en semaine de 8h30 à 16h. Possibilité de garde le matin, l'après-midi, la journée. Information : 418 881-3486.

Tous les lundis

2 JUIN AU 22 AOÛT

De 9h à 11h, Chouette et Pirouette, atelier découvertes parent-enfant (0 à 5 ans) avec une partie pour les parents. De 13h à 15h, Café lecture, un lecteur vous fait la lecture, à la Maison de la Famille au 81, rue Rousseau. Information et inscription : 418 881-3486.

Tous les mardis

2 JUIN AU 22 AOÛT

De 9h à 11h, Stimulation langage, parent-enfant (2-5 ans), apprivoiser les petits défis, on jardine. De 13h à 15h, Péting pétanque, pour le plaisir de jouer ou de socialiser, ou cuisine. De 19h à 21h, cours prénataux par une infirmière en maternité, préparation à l'accouchement, soins du nouveau-né, premières semaines, coparentalité, à la Maison de la Famille au 81, rue Rousseau. Information et inscription : 418 881-3486.

Tous les mercredis

2 JUIN AU 22 AOÛT

De 9h à 11h, Chouette et Pirouette, atelier découvertes parent-enfant (0 à 5 ans) avec une partie pour les parents. De 13h à 15h, Périnatalité, pour parents d'un bébé ou en attente d'un bébé, à la Maison de la Famille au 81, rue Rousseau. Information et inscription : 418 881-3486.

Tous les jeudis

2 JUIN AU 22 AOÛT

De 9h à 11h, Raconte-moi une histoire, contes parent-enfants, Vie de famille soutien parent, pour différents défis. De 13h à 15h, Créativité-Émotion, mieux se connaître par la création et les émotions à la Maison de la Famille au 81, rue Rousseau. Information et inscription : 418 881-3486.

Tous les vendredis

2 JUIN AU 22 AOÛT

De 9h à 11h, Santé physique et mentale, pour adultes, bouger ensemble c'est plus plaisant, à la Maison de la Famille au 81, rue Rousseau. Information et inscription : 418 881-3486.

BIENVENUE

J'achète LOCAL

Ces commerçants vous accueilleront chaleureusement

ACHETEZ LOTBINIÈRE

Petit ou grand, chaque achat est important!



m écanique arcel

MÉCANIQUE AUTOMOBILE ET PETITS MOTEURS

et pièces de plusieurs autres marques

MARCEL BERGERON PROPRIÉTAIRE

Tél. : 418 886-2484

Tarif horaire avantageux

3968, chemin de Tilly, St-Antoine-de-Tilly

LE KIOSQUE des grands jardins

OUVERT 7 JOURS

AUTOCUEILLETTE maintenant ouverte, téléphonez pour l'horaire!

DISPONIBLE AU KIOSQUE



De beaux bleuets en abondance!



2087, Route 269, St-Gilles
418 888-4565 f

MON ORTHÉSISTE

PRENEZ RENDEZ-VOUS!

418 881-0334

133 rue Principale, St-Apollinaire





monorthesiste.ca

Douceurs & Folie

Massothérapeute holistique
Naturopathe et Réflexologue
Hypnothérapeute en relation d'aide
Spécialisée pour la douleur



ANNIE DEBLOIS

418.744.3677

douceursetfolie@hotmail.com
anniedeblois.com

177, BOUL. LAURIER #23, LAURIER-STATION

Les P'tits Moteurs

359, rte Laurier, Ste-Croix
418 701-0808
lesptitsmoteurs@videotron.ca

- Entretien, vente et réparation
- Tracteur à pelouse, tondeuse et accessoire de jardin
- Scie à chaîne
- Souffleuse

Cub Cadet ECHO

Fiers de vous offrir DES PRODUITS D'ICI



LAURIER-STATION, 138 BOULEVARD LAURIER

418 835-6980 | www.fromagerievictoria.com

Faits divers

Mort d'un travailleur étranger à Saint-Patrice-de-Beaurivage : c'est un accident de travail

La Cour d'appel du Québec a confirmé, le 31 juillet, dans une décision partagée à deux contre un, que le décès d'Otoniel Lares Batzibal, un travailleur étranger décédé en 2021, est survenu «à l'occasion du travail». Ce dernier est décédé, écrasé sous le poids d'un véhicule qui appartenait à son employeur, Les Cultures Fortin, de Saint-Patrice-de-Beaurivage, alors qu'il voulait y changer un pneu crevé.

PAR MELANIE.LABRECQUE@MELIORMEDIA.COM

Cette décision renverse celles de la Commission des normes, de l'équité, de la santé et de la sécurité au travail (CNESST) ainsi que du Tribunal administratif du travail (TAT), qui affirmaient plutôt qu'il ne s'agissait pas d'un accident de travail.

«Cette victoire est en l'honneur de mon père. Je suis tellement heureuse du soutien que nous avons reçu. Toute la famille est très reconnaissante», a déclaré, du Guatemala, Maria Teresa Lares Batzibal, fille du défunt. Les propos de Mme Lares Batzibal ont été relayés par le biais du Réseau d'aide aux travailleuses et travailleurs migrants agricoles du Québec (RATT-MAQ).

«C'est l'aboutissement de quatre années de travail et d'accompagnement pour rendre justice à la famille de M. Batzibal. Les travailleurs étrangers temporaires ne sont pas des salariés comme les autres : toutes les sphères de leur vie tournent autour de leur lien d'emploi. Nous saluons la décision de la Cour d'appel, qui établit clairement le lien entre l'emploi occupé par le défunt et son

décès», s'est réjouie la directrice adjointe du RATTMAQ, Véronique Tessier.

Le fil des événements

M. Batzibal, originaire du Guatemala, travaillait pour son employeur depuis plusieurs années. Dans le cadre de ses tâches, il était autorisé à conduire les véhicules de l'entreprise. Il pouvait également les conduire pour amener ses confrères à l'épicerie ou à des parties de soccer.

Le jour de l'accident, le 18 juillet 2021, M. Batzibal travaillait aux champs et une crevaillon est survenue sur le véhicule qu'il utilisait pour transporter des outils. Une réparation est effectuée par un actionnaire de l'employeur alors que de M. Batzibal est à ses côtés. Vers 17h, il emprunte le même véhicule pour accompagner ses collègues à une partie de soccer au village voisin. Sur place, il constate que le pneu est dégonflé. Il laisse ses compagnons sur les lieux et retourne à la ferme pour revenir avec un autre véhicule.

De retour à la ferme, il décide de retirer le pneu crevé et de le remplacer par le pneu de secours qui est accroché sous le véhicule. Le rapport de la CNESST indique qu'il a pris un «cric brisé» qui se trouvait dans le garage de l'employeur. Finalement, ce sont les efforts que M. Batzibal a faits pour déloger le pneu qui a fait céder le cric et entraîner la chute du véhicule sur lui.

Dans le cadre du travail

Bien que le décès ne soit pas survenu pendant les heures de travail, la Cour d'appel souligne que la victime avait effectué les réparations sur le véhicule pour qu'il puisse être utilisé de nouveau le lendemain matin.

2 POUR 1 Papier et Web inclus



Voyez toutes nos annonces classées dans votre journal et sur notre site Web!

Pour faire publier votre annonce classée, vous pouvez joindre une téléconseillère du lundi au jeudi, de 8h30 à 16h00. Vous avez jusqu'au jeudi 16h00, pour réserver votre annonce classée en vue de la prochaine édition.

POUR TOUT ACHETER ET TOUT VENDRE, près de chez vous

1-866-637-5236



310 - DIVERS À VENDRE

POLICIER retraité, achète armes à feu, possède permis GRC, paye en argent comptant. Vendez en toute sécurité. 819-690-0450

424 - ASTROLOGIE

Découvrez les talents exceptionnels de la voyante Ana. Lectures précises, conseils éclairants, guidance spirituelle et révélations surprenantes. 3 décennies d'expérience. Consultations privées, réponses précises et datées au 514-613-0179

483 - COMPAGNE | COMPAGNON

Gars seul aimerait connaître un jeune homme gai ou bi entre 19-45 ans. 418-559-4507

S.V.P. RECYCLEZ MOI

POUR TOUT ACHETER ET VENDRE près de chez vous

VOS CLASSÉES
1-866-637-5236

AVIS D'ASSEMBLÉE GÉNÉRALE EXTRAORDINAIRE (AGEX)

Cet avis est donné aux membres de Loisirs De Lotbinière Inc. Cette AGEX se tiendra mercredi 27 août 2025 à 19:00 au Centre Chartier de Lotbinière.

L'ordre du jour portera exclusivement sur :

- La proposition de dissolution de Loisirs Lotbinière Inc.
- La nomination d'un liquidateur.
- Le traitement des biens et actifs résiduels.

La présence des membres et leur vote sont essentiels à la prise de décision.

Christopher Guilbaud-McHarg
Président Loisirs Lotbinière Inc.

512796

«Le TAT a conclu que M. Batzibal agissait dans sa sphère personnelle et que l'événement au cours duquel il a perdu la vie n'avait aucun lien avec ses fonctions, ce qui n'est pas le cas. [...] En outre, la réparation effectuée aurait certes été utile à l'Employeur si M. Batzibal avait réussi à la compléter», peut-on lire dans l'argumentaire de la juge Julie Dutil et soutenu par la juge Marie-France Bich.

Elle poursuit en soulignant le fait que M. Batzibal aurait pu décider de laisser le véhicule au garage, en prendre un autre et «rejoindre ses compagnons sans délai à la partie de soccer». Il en a cependant décidé

autrement en effectuant immédiatement la réparation «afin de s'assurer que le véhicule serait prêt pour le travail le lendemain, et ce, au bénéfice de l'employeur pour lequel il travaillait depuis plusieurs années».

La juge Dutil rappelle également que d'après le rapport de la CNESST, c'est en utilisant un outil défectueux appartenant à l'employeur que l'accident est survenu.

Quant à la juge en chef, Manon Savard, qui a rejeté l'appel, elle souligne que le «TAT a pris "en considération la preuve versée au dossier et la trame factuelle générale qui ont une incidence sur sa décision." Il ne s'est pas mépris sur celle-ci».



DATES RENTRÉE SCOLAIRE 2025-2026

rentree.cssdn.gouv.qc.ca




Sachez combien vaut votre entreprise



En tant que propriétaire d'entreprise, vous avez investi du temps et des ressources financières pour assurer le succès de votre entreprise. Il s'agit probablement de votre actif le plus important et de la majeure partie de votre patrimoine personnel. Mais en connaissez-vous la valeur? Au Canada, quatre-vingt-dix-huit pour cent des propriétaires d'entreprise ne connaissent pas la valeur réelle de leur entreprise.

Si vous ne savez pas clairement quels sont les déterminants de la valeur, vous risquez de manquer des occasions de croissance.

À IG Gestion de patrimoine, nous avons pour mission d'aider les propriétaires à libérer de la valeur dans leurs entreprises afin de créer plus de richesse. Nous avons conclu un partenariat avec interVal afin d'offrir à notre clientèle un accès gratuit à sa plateforme logicielle novatrice qui utilise les données comptables pour révéler de la valeur.

Utiliser interVal

interVal améliore les résultats financiers des propriétaires d'entreprise en offrant une évaluation précise de l'entreprise et des outils pour les aider à comprendre ce qui stimule (ou freine) la valeur de leur entreprise.

Avec votre consentement, je créerai un profil d'entreprise pour vous sur la plateforme interVal. Vous pourrez ensuite téléverser vos documents financiers (directement ou en passant par votre logiciel de comptabilité) et, en quelques jours, vous recevrez une fourchette d'évaluation de votre entreprise, ainsi que des ratios d'évaluation clés et des rapports faciles à utiliser. Vous recevrez également un score de vendabilité qui indique dans quelle mesure votre entreprise est attrayante pour les acheteur(euse)s potentiel(le)s.

VOUS AVEZ DE L'ARGENT. AVEZ-VOUS UNE VISION ?

Trop souvent, on confond richesse et tranquillité d'esprit. Pourtant, je rencontre des personnes avec un bon revenu ou un patrimoine solide qui vivent encore de l'inconfort financier — pas par manque d'argent, mais par manque de clarté.

Ce qui revient souvent :

- « Je ne sais pas si je prends les bonnes décisions. »
- « J'ai des conseillers, mais aucun portrait global. »
- « Je travaille fort, mais vers quoi exactement ? »

Le vrai luxe, c'est de savoir pourquoi on fait tout ça.

En 2025, 42 % des Canadiens disent que l'argent est leur principale source de stress (FP Canada). Ce stress n'épargne pas les hauts revenus. Pourquoi ? Parce que plus on a de responsabilités, plus on veut être sûr de bien faire. Et ça, ni les marchés ni la fiscalité ne peuvent vous l'offrir seuls.

Revenir à l'essentiel

Ce n'est pas de performance dont on manque. C'est d'alignement.

La vraie question n'est pas « Combien j'ai ? » mais :

« Est-ce que mon argent travaille pour ce qui compte vraiment ? »

Si vous ressentez ce flou, vous n'êtes pas seul.e.

Et si on en parlait, sans jargon ni jugement ?

Je serais honorée de vous accompagner dans l'élaboration de solutions financières sur mesure.

Prenez rendez-vous dès maintenant pour en discuter.

98 %

des propriétaires d'entreprise au Canada ne connaissent pas la valeur actuelle de leur entreprise.

85 %

de la valeur d'un(e) propriétaire d'entreprise se trouve dans son entreprise.

29 %

d'augmentation moyenne de l'évaluation sur 12 mois avec interVal (contre 11 % sans interVal)

Source : Inter-val Inc.



Faites partie des 2 %
Découvrez la valeur de votre entreprise grâce à interVal



Anie Laliberté, Planificatrice financière et représentante de courtier en épargne collective

201-1300 boul. Guillaume-Couture, Lévis, QC G6W 0R9

418.932.7904