

Un investissement de \$300,000

# Inauguration d'une nouvelle industrie à Princeville

PRINCEVILLE (L.G.) — Une nouvelle usine sera officiellement inaugurée à Princeville samedi il s'agit d'une usine qui fabriquera des maisons mobiles et des maisons sectionnelles.

L'usine Prince-Caravan aura nécessité un investissement de \$300,000 dont une bonne partie (\$109,400) est un octroi du gouvernement fédéral. L'usine emploiera 25 travailleurs au début pour augmenter à 50 vers la fin de 1973. L'usine est située dans le parc industriel de Princeville au 10, boulevard Industriel.

### Personnalités

Plusieurs personnalités sont attendues lors de l'ouverture officielle qui aura lieu samedi entre 17 et 19 heures à l'usine même. Notons que le ministre de l'Industrie et du Commerce du Québec, M. Guy Saint-Pierre, a confirmé sa présence, le ministre des Richesses naturelles et député provincial d'Arthabaska, M. Jean-Gilles Massé, a lui aussi promis qu'il y serait, ainsi que le député fédéral de Lotbinière, M. André Fortin. D'au-

tres représentants du fédéral sont attendus. Une conférence de presse sera donnée à 17 heures suivie de la visite des lieux et d'un buffet-cocktail. Il va sans dire que cette nouvelle industrie à Princeville est un apport financier important pour la ville elle-même.

### Ville industrielle

Princeville est appelée à devenir toujours plus industrialisée. Il n'est qu'à se rappeler la main-d'œuvre disponible tant

dans le bois, le métal, la nourriture, le textile, la main-d'œuvre tant locale que régionale.

Pour ce qui est du bois, on compte une main-d'œuvre possible totale et régionale de 2298 personnes, dont 302 pour les portes et châssis, 1,362 pour les meubles, 495 pour le veneur, 194 pour le tournage et 661 dans les autres disciplines du bois. Sur ce nombre de 2,298, on compte une main-d'œuvre locale de 616 personnes.

Dans le domaine du métal, notons que la main-d'œuvre régionale se chiffre à 1,801, soit 861 dans la machinerie, 270 dans les bateaux dont la moitié sur le plan local, 300 pour les motoneiges (là aussi la moitié sur le plan local), 276 dans le fer ornemental, et 438 dans les autres métiers connexes.

Sur le plan nourriture, la région immédiate de Princeville compte une main-d'œuvre de 860 personnes dont 11 dans le beurre et fromage, 641 dans la viande, 118 dans la moulure, 180 dans l'emballage, et 67 autres.

Enfin dans le domaine du textile, Princeville et la région comptent plus de 10,045 employés dont 5,022 dans le tissage, 788 dans le tricot, 1,040 dans le vêtement de sport, 1,397 dans le vêtement en général, et 2,040 dans les autres sections.

### Maisons mobiles

Déjà la région compte une importante industrie de maisons-mobiles à Saint-Louis-de-Blandford. Une autre industrie à Princeville cette fois ajoutera à l'importance de la région dans ce domaine.



Le ministre des Richesses naturelles, M. Jean-Gilles Massé, lors de sa visite chez Industech Inc de Victoriaville la semaine dernière. Il est ici en face d'un modèle de

chasse-neige dont le gouvernement vient de prendre livraison, en compagnie de M. Antoine Baril, vice-président de la compagnie. (Photo L.G.)

Dans la municipalité depuis 75 ans

# Vibrant hommage aux Soeurs Grises à Saint-Célestin

ST-CELESTIN (L.P.) — Plus de 450 personnes se sont réunies samedi soir au sous-sol de l'église

## Le CCSN de Sorel à la recherche de documents

SOREL (L.B.) — Le comité d'éducation du Conseil central des syndicats nationaux de Sorel est à la recherche de tout document, journal, photo ou autre publication, traitant du mouvement syndical dans la région de Sorel.

Toute personne qui a en main de tels documents est priée de communiquer avec le secrétaire du Conseil central.

Le comité d'éducation du Conseil central de la CSN est à la recherche de tout ce qui a été publié à partir des années 1937 sur le mouvement syndical dans la région.

Si le propriétaire tient à conserver ces documents, le Conseil central fera des photocopies.

de St-Célestin pour rendre un vibrant hommage aux Soeurs Grises qui sont maintenant implantées dans cette localité du centre du Québec depuis 75 ans.

Grâce à l'appui de tous les organismes sociaux de St-Célestin, cette cérémonie du 75e anniversaire de l'arrivée des Soeurs Grises n'est pas près d'être oubliée dans la mémoire des résidents de St-Célestin et dans les coeurs des onze Soeurs Grises qui se dévouent quotidiennement au centre d'accueil pour vieillards.

Un souper communautaire servi par les Fermières de St-Célestin a créé un esprit de réjouissance chez tous les convives. A la table d'honneur, on remarquait la présence des onze Soeurs Grises, de M. l'abbé Hubert Gervais ainsi que de M. Clément Vincent, député de Nicolet à l'Assemblée nationale, qui était accompagné de son épouse.

La célébration dominicale a par la suite réuni tout le monde dans l'enceinte de la magnifique église de St-Célestin. Après la messe, on revint au sous-sol de l'église pour continuer la soirée.

Mme Jean Fontaine, l'animatrice de la soirée, a lu une adresse aux révérendes soeurs pour ex-

primer toute la gratitude de la population de St-Célestin pour ses Soeurs Grises. Mme Charles Lafond, maîtresse du village, vint ensuite offrir une plaque-souvenir à la directrice du centre d'accueil, soeur Juliette Thibeault. Soeur Granger, directrice du personnel, s'est vu remettre un bouquet de fleurs par Mme Gérard Bergeron, maîtresse de la paroisse. Soeur Juliette Thibeault prit la parole pour exprimer sa joie et elle dit que les Soeurs Grises offraient 75 mercis à la population de St-Célestin.

La partie récréative de la soirée donna ensuite l'occasion aux meilleures voix de St-Célestin de se faire valoir. Le couple formé de M. Gustave Thibodeau, âgé de 80 ans, et de Mme Florence Parenteau a étonné l'assistance par sa vitalité et sa jeunesse. Les chants des soeurs de l'Assomption ont égayé tout le monde par leur beauté. Il ne faudrait pas oublier non plus les tenors Maurice Morin et Rosaire Hébert. Une petite pièce de théâtre "La lettre à la mère Bonin" a provoqué le rire chez tous les convives. La soirée s'est terminée aux accords de la musique canadienne.

# Premiers brigadiers scolaires en devoir à Plessisville

PLESSISVILLE (G.A.B.) — Un premier pas est accompli à Plessisville pour la réalisation du projet d'une brigade scolaire. Les responsables de cette initiative, MM. Raymond Gosselin et Raymond Tousignant, policiers, ont une section de jeunes à l'oeuvre. Le groupe comprend une trentaine de garçons qui fréquentent l'école Notre-Dame. Ces brigadiers font du service dans les huit autobus qui circulent pour le transport des élèves fréquentant cette institution.

Une rotation est établie pour un changement de groupe une fois par deux semaines; ainsi, la moitié des brigadiers inscrits est à l'oeuvre durant deux semaines, fait relâche pendant deux semaines pour faire place à l'autre moitié puis revient. Les brigadiers travaillent par équipes de deux pour chacun des autobus.

La directrice de l'école Notre-Dame de Plessisville, Mlle Rita Hélie, et son personnel ont collaboré étroitement pour aider les policiers Gosselin et Tousignant à mettre sur pied la brigade scolaire dans cette institution fréquentée par les jeunes du niveau élémentaire de la paroisse. Lors de la réunion tenue pour expliquer le but d'une brigade scolaire et recruter les effectifs requis, les jeunes intéressés ont manifesté une certaine inquiétude en ce qui concerne le comportement de certains grands du niveau secondaire qui voyagent dans les mêmes auto-

bus qu'eux. Il a été convenu de faire appel à la bonne volonté et à la collaboration de ces plus âgés pour assurer l'efficacité du travail des jeunes brigadiers et aider au besoin.

La collaboration des grands serait une chose sur laquelle les organisateurs de la brigade scolaire de Plessisville comptent beaucoup pour aider leurs jeunes compagnons de voyage qui se dévouent pour maintenir l'ordre et voir à la sécurité de leurs camarades de classe. Les agents Gosselin et Tousignant sont à la disposition de ces grands pour tous les renseignements dont ces derniers pourraient avoir besoin sur des tâches particulières pouvant les intéresser comme collaborateurs à la brigade scolaire.

### La ville et la région

MM. Raymond Gosselin et Raymond Tousignant poursuivent maintenant leur travail pour mettre sur pied la brigade scolaire dans la ville de Plessisville. La principale difficulté à surmonter est qu'il y a plusieurs écoles et que les élèves ayant l'âge requis pour faire partie de la brigade scolaire fréquentent tous l'école St-Calixte. Le problème est étudié avec les autorités scolaires et les suggestions apportées permettront de contourner cette difficulté. La municipalité scolaire Jean-Rivard a donné son approbation à ce projet et est même favorable à la formation de brigades scolaires dans toutes les localités du secteur.

Pour la finance requise pour l'équipement des brigadiers, les promoteurs ont fait appel à la municipalité scolaire Jean-Rivard ainsi qu'à des conseils municipaux du territoire où les jeunes seront en fonction. Une requête a aussi été présentée au conseil de ville de Plessisville pour un service de brigadiers adultes, requête qui est actuellement étudiée par les édiles.

## Nombreux invités à Domrémy



Les dirigeants de Domrémy-Victoriaville ont réussi hier un véritable tour de force en réunissant quatre représentants de municipalités ainsi que le ministre des Richesses naturelles et député provincial du comté. On peut voir, photo du haut, le président de Domrémy, M. Wellie Roy, à droite, causant avec M. Jean-Gilles Massé, au centre, député du comté et le maire de Warwick Canton, M. Edouard

Desharnais. Sur la photo du bas, un autre membre de Domrémy, M. Raoul Bergeron, à l'extrême droite, discute avec, dans l'ordre habituel, le maire de la paroisse Saint-Christophe d'Arthabaska, M. Hervé Fortier, le maire suppléant de la paroisse Sainte-Victoire, M. Jacques Bélanger et le maire de Victoriaville, M. Denis Saint-Pierre. (Photos Laurier Gardner)



Le député fédéral de Lotbinière alors qu'il adressait la parole aux membres de la Caisse d'entraide économique des Bois-Francs, hier, au motel Baifran d'Arthabaska. On reconnaît le président de la Caisse, Me Nicolas Larochelle. (Photo Laurier Gardner)

Le député Fortin à la Caisse d'entraide

# Union nécessaire pour le développement économique

ARTHABASKA (L.G.) — "On se rend bien compte maintenant que les seuls capitaux des gouvernements sont insuffisants pour favoriser le développement économique d'un pays; il importe de favoriser une meilleure canalisation de nos économies vers des entreprises de chez nous!"

Voilà ce qui ressort de la conférence que le député fédéral de Lotbinière, M. André Fortin, donnait hier matin aux membres de la Caisse d'entraide économique des Bois-Francs. "Les capitaux des gouvernements sont insuffisants pour favoriser le développement économique parce que l'on doit trop donner dans le domaine social, ou pour la dette nationale ou pour la défense nationale; tous ces montants d'argent ne peuvent donc pas être investis dans le développement économique. 14 p.c. du budget Turner va à

la dette nationale, 10 p.c. à la défense nationale, seulement 13 p.c. dans l'expansion économique et un plus fort pourcentage pour les lois sociales. Toutes les sommes qui doivent aller à l'individu ne peuvent pas aller à l'expansion économique. Voilà pourquoi, les gouvernements seuls ne peuvent pas donner le véritable essor à l'économie: l'aide des particuliers est nécessaire."

### Nos défauts

M. Fortin a par la suite rappelé les trois principaux défauts des canadiens-français dans le domaine industriel: 1) l'inutilisation de nos épargnes (que l'on ne laisse produire qu'à faible taux mais très rassurant); 2) la fuite des capitaux vers d'autres provinces ou d'autres pays, et 3) l'individualisme dans les investissements. "C'est en délaissant ces défauts qu'on réussira

certainement à relever l'économie de notre pays", d'ajouter M. Fortin.

### Solutions

M. Fortin voit quelques solutions au problème majeur du chômage dans le pays: d'abord, les mouvements coopératifs devront se repenser, les gouvernements devront trouver des mécanismes pour supporter le travail des Caisse d'entraide économique et des commissaires industriels, enfin, il faudra abolir la philosophie de sectarisme qui existe dans nos régions.

M. Fortin a conclu en disant: "Si on est capable de s'unir dans des clubs de motoneige par exemple, ou encore dans une lutte politique, on est certainement capable de le faire pour le développement économique de notre région, indépendamment de nos "maudites" opinions politiques."

# Certains changements aux circuits d'autobus dans la région de Sorel

SOREL (L.B.) — Après trois mois d'essai du nouveau service de transport en commun inter-municipal, la compagnie Bonin Autobus doit effectuer certains changements dans les circuits d'autobus qui s'avèrent non rentables, à cause du manque d'usagers.

Ainsi le circuit Tracy, Chemin Saint-Roch et village de Saint-Roch est aboli. Ce circuit fournissait quatre voyages par jour, les jeudis et vendredis.

Par ailleurs, les circuits 2 et 3 qui desservent le quartier Notre-Dame-de-Sorel aux alentours du nouveau pont Sorel-Tracy, le quartier Richelieu de Tracy et le Centre civique de même que la paroisse de l'Enfant-Jésus, seront fusionnés afin d'abaisser les coûts en n'utilisant qu'un

seul autobus au lieu de deux. On étudie présentement la possibilité de faire le trajet dans ces secteurs des villes de Sorel et de Tracy en passant par Sorel-Sud, le pont Sorel-Tracy, les quartiers Richelieu et Saint-Laurent de Tracy, et de répéter ce même trajet mais en sens inverse pour le voyage suivant, soit en passant d'abord par le pont Turcotte et en revenant par le pont Sorel-Tracy.

D'autre part, il est question d'abolir le nouveau circuit établi en novembre dernier dans le quartier Saint-Laurent de Sorel, certains jours dont les samedis et dimanches. Ce circuit parcourt le boulevard Fiset jusqu'aux limites de Saint-Pierre-de-Sorel. Le service aux travailleurs sera cependant maintenu.

# Woolworth

SHAWINIGAN

# FIN DE MOIS VENTE

## 3 JOURS SEULEMENT 26-27-28 FÉVRIER

LUNDI - MARDI - MERCREDI

### Pour dames et jeunes filles

**PANTALON** pour dames, 100% coton, fermoir à la taille. Grandeurs: 10 à 16 ans, couleurs variées. **SPECIAL 47¢**

**BLOUSE** pour dames, coton et polyester, manches courtes ou longues. Grandeurs: 10 à 18 ans. Couleurs assorties. **SPECIAL 67¢**

**GILET DEBARDEUR** pour dames, avec anneau en métal sur épaule, grandeurs: P.M.G. Couleurs: marine, blanc, rouge. **SPECIAL \$3.47**

**BAS CULOTTE** et bas aux genoux, pour dames, une seule grandeur, couleurs assorties. **SPECIAL 17¢**

**BAS COURTS** pour garçons et jeunes filles, grandeurs et couleurs assorties. **SPECIAL 27¢**

**POUR JEUNES FILLES, CULOTTE** en nylon, ensemble de 3 par boîte. Grandeurs: 8 à 14 ans, couleurs assorties. **SPECIAL 97¢**

**POUR DAMES, GAINES CULOTTE** en lycra. Grandeurs: P.M.G. Blancs seulement. **SPECIAL \$1.77**

**SOUTIEN-GORGE** en dentelle, grandeurs: 32A à 38C. **SPECIAL 67¢**

**POUR DAMES, SOUTIEN-GORGE** en dentelle, grandeurs: 32A à 38C. Blanc seulement. **SPECIAL 67¢**

**POUR DAMES, JUPON À LA TAILLE** P.M.G. Couleurs assorties. **SPECIAL 97¢**

**COLLANT**, pour jeunes filles, grandeurs et couleurs assorties. **SPECIAL 37¢**

**POUR DAMES, JACQUETTE** longue, en flanellette, à motifs floraux. Grandeurs: P.M.G. **SPECIAL \$2.46**

**POUR DAMES, CEINTURE** en cuir, ou en suéda, couleurs variées. **SPECIAL \$1.77**

**BOURSE** en vinyle, avec courroie, pour dames, couleurs: brun ou noir. **SPECIAL \$8.77**

**POUR DAMES, CRAVATE** en fortrel ou en soie, motifs et couleurs variés. **SPECIAL \$1.77**

### Pour enfants

**CHANDAIL ET CARDIGAN** pour fillettes, 100% acrylique, manches longues, grandeurs: 2 à 3X. Couleurs: aqua, rose, jaune. **SPECIAL \$2.27**

**CHANDAIL ET CARDIGAN** pour garçons, 100% acrylique, à larges rayures. Grandeurs: 2 à 3X. Couleurs: bleu, rose, brun. **SPECIAL \$2.27**

**PULLOVER** épais, pour bambins, 100% acrylique, manches longues, grandeurs: 2 à 3X. Couleurs: bleu, rouge, marine. **SPECIAL \$2.27**

**CHANDAIL** à col montant, pour garçons, manches longues raglan, 100% acrylique à rayures. Grandeurs: 4 à 6X. Couleurs: vert, brun, bourgogne. **SPECIAL \$2.27**

**PULLOVER** épais, pour garçons, col montant, manches longues, 100% acrylique rayé. Grandeurs: 4 à 6X. Couleurs: bleu, brun, bourgogne. **SPECIAL \$2.27**

**PANTALON** 100% polyester, pour fillettes. Grandeurs: 4 à 6X. Couleurs: bleu, rouge, vert, mauve. **SPECIAL \$2.27**

**PANTALON** à pressage permanent, avec ceinture pour garçons, grandeurs: 4 à 6X. Couleurs: marine, bourgogne, brun. **SPECIAL \$3.97**

**CHANDAIL** à manches longues, en nylon extensible, modèle pour garçons ou filles. Grandeurs: 2 à 3X. Couleurs: marine, rouge, mauve. **SPECIAL \$1.87**

**BLOUSE SAFARI** à manches longues, en tricot de nylon piqués contrastantes. Grandeurs: 7 à 14. Couleurs: jaune, bleu, prune, mauve. **SPECIAL \$1.97**

**PYJAMAS** en ratine, pour bébes, modèle de fantasia. Grandeurs: 0 10, 10 20, 20 30 lb. **SPECIAL \$3.47**

**PAQUET DE 3 BAVOIRS** de bébé, en ratine, grandeurs: 8" x 10. Couleurs: motifs sur fond blanc. **SPECIAL 97¢**

**ENSEMBLE DE LAINE** comprenant Gilet, jambière, bonnet, mitaine. Grandeurs: 3 à 6 mois. Couleurs: rose, aqua, rose, jaune. **SPECIAL \$4.77**

**PYJAMAS** une pièce, en ratine, modèles garçons ou filles, fermoir à l'avant. Grandeurs: 2 à 3X. Couleurs: rose, aqua, lilas. **SPECIAL \$3.47**

**ENSEMBLE CHANDAIL PANTALON** en nylon extensible, modèle unisexe. Grandeurs: 2 à 4. Couleurs: marine, jaune. **SPECIAL \$2.27**

### Tricot et couture

**SOUS-BRAS** de marque Kelton dans le blanc et noir. **SPECIAL 67¢**

**FIL À CROCHETER** dans le blanc seulement. **SPECIAL 47¢**

**FIL À BRODER** de marque "Coats" 6 brins, teintes variées. **SPECIAL 07¢**

**FORTREL** pour tout vêtement sport. **SPECIAL \$2.99**

**FORTREL** imprimé, pour robe et blouse. **SPECIAL \$3.99**

**CRÈPE POLYESTER** lavable, pas de repassage. **SPECIAL \$2.37**

**TRICOT POLYESTER 45"**, pour robe et blouse. **SPECIAL \$1.99**

**FILET** rideau 116" polyester. **SPECIAL \$3.67**

### Musique et photo

**FILM SAF 64**, en couleur, pour diapositives, 35mm, 20 poses. **SPECIAL \$1.79**

**HARMONICA**. **SPECIAL 47¢**

**BALAI** pour nettoyer les disques. **SPECIAL 24¢**

**RADIO TRANSISTOR "Sportman"** avec écouteur et batterie. **SPECIAL \$12.88**

**RADIO RCA VICTOR** avec écouteur, pile, courroie à main. **SPECIAL \$14.95**

**RADIO RCA VICTOR** électrique, radio horloge, couleurs vert blanc. **SPECIAL \$39.95**

**TABLE TOURNANTE B.S.R.** de tres belle qualité. **SPECIAL \$44.95**

### pour hommes

**PANTALONS** pour hommes, couleurs assorties. Grandeurs: 30-36. **SPECIAL \$6.66**

**CHEMISES** pour hommes, manches longues. **SPECIAL 2/\$2.44**

**JEANS** en denim brosse, grandeurs assorties. **SPECIAL \$2.66**

**CEINTURE** en cuir, pour hommes. **SPECIAL \$3.88**

**GILET DE LAINE** pour garçons, avec fermoir-éclair, couleurs assorties. Grandeurs: 8 à 18 ans. **SPECIAL \$3.66**

### Articles d'hygiène et de beauté

**GANTS** de caoutchouc, pratiques pour travaux domestiques. **SPECIAL 57¢**

**FIXATIF À CHEVEUX** pour hommes, marque "Commando" pour cheveux rebelles. Format 7 oz. **SPECIAL \$1.43**

**BROSSE À DENTS "TEK"**, pour enfants, boîte de 2. **SPECIAL 47¢**

## Pour dames SOUTIENS-GORGE

en coton  
grandeurs: 32A à 38C  
blancs seulement  
spécial **57¢**

## CULOTTE

en nylon, pour fillettes  
Grandeurs: 4 à 6X  
Couleurs: BLANC, BLEU ROSE, VERT  
spécial **19¢**

## ASSORTIMENT DE BIJOUX

d'ÉTÉ  
BLEU  
BLANC  
ROUGE  
spécial **66¢**

## BOITE DE CHOCOLATS

Turles  
14 oz  
spécial **\$1.77**

## GRAINES WOOLCO

pour OISEAUX sauvages  
Sac de 7 1/2 lb  
spécial **87¢**

**PANSEMENTS** de marque "Ban Aid". Boîte de 100. **SPECIAL 83¢**

**ASSORTIMENT D'ATTACHES CHEVEUX** couleurs assorties. **SPECIAL 47¢**

### Bijouterie

**BRACELET** or et argent. **SPECIAL 77¢**

**COLLIERS** de couleurs. **SPECIAL 87¢ et \$1.37**

**BRACELET** à charmes. **SPECIAL \$2.57**

**CHARMS** avec pierre de naissance. **SPECIAL \$1.97**

**CENDRIER RECTANGULAIRE**. **SPECIAL \$2.57**

**BRACELET** de couleurs. **SPECIAL 4/88¢**

**ASSORTIMENT DE BOUCLES D'OREILLES**. **SPECIAL 87¢**

### Papeterie

**TABLEAU MURAL** memo. **SPECIAL \$3.99**

**TABLEAU MURAL** memo. **SPECIAL \$1.39**

**CRAYON PLOMB** mine changeable. **SPECIAL 49¢**

**CAHIER BROUILLON** 2 lignes. **SPECIAL 05¢**

**CRAYON A COLORIER** Laurentien. Paquet de 24. **SPECIAL \$2.59**

### Confiserie

**BONBONS MÉLANGÉS** au choix. **SPECIAL 3 lb \$1.27**

**MENTHES** à la livre, assortiment complet. **SPECIAL lb 57¢**

**ASSORTIMENT DE BONBONS** anglais. **SPECIAL lb 67¢**

### Chaussures

**MULES** pour dames, couleur argent. Grandeurs: 7 à 9. **SPECIAL 77¢**

**BOTTES** pour dames, couvrant le soulier. Couleurs: brun et noir, grandeurs assorties. **SPECIAL \$3.27**

**BOTTES HAUTES** pour dames, en simili cuir. Grandeurs: 6 à 9. Couleurs: brun, tan, noir. **SPECIAL \$4.77**

**SOULIERS** pour hommes, en véritable cuir; différents modèles, grandeurs et couleurs assorties. **SPECIAL \$8.47**

**PANTOUFLES** en peluche pour fillettes, couleurs: rose, bleu, vert, mauve. P.M.G. **SPECIAL \$1.87**

**PANTOUFLES** pour fillettes, en simili cuir, grandeurs assorties. Couleurs: rose, bleu. **SPECIAL \$1.77**

**BOTTES DE MOTONEIGE** pour enfants. Grandeurs: 9 à 13, 1 à 2 avec rayures jaunes ou rouges. **SPECIAL \$4.47**

### Pour la maison

**POELE** en grant, tres pratique pour la maison ou le chalet. **SPECIAL \$1.07 et \$1.47**

**TASSES** avec support. **SPECIAL \$2.97**

**TASSES À CAFÉ** avec dessins. **SPECIAL 13¢**

**POT À LAIT**. **SPECIAL \$1.87**

**PETITE PLAQUETTE MURALE**. **SPECIAL 47¢**

**CADRE** en plastique avec image. **SPECIAL 47¢**

**ASSORTIMENT DE VERRES**. **SPECIAL 13¢**

**SAC DE FOAM** 2 livres. **SPECIAL \$1.47**

**OREILLERS** en foam fleuri. 20 x 26. **SPECIAL \$1.37**

**RIDEAUX DE DCUCHE** et rideaux unis pour salle de bain, grandeurs et teintes variées. **SPECIAL \$2.27**

**TOILE BLANCHE** en plastique. 36 x 70. **SPECIAL 97¢**

**SERVIETTE DE BAIN** 22 x 40. Orange, vert, or. **SPECIAL 87¢**

**LINGE DE VAISSELLE** rose, vert, bleu, or. **SPECIAL 27¢**

**CIRE DURASHINE** brillant acrylique, pour plancher, 46 oz et 27 oz. **SPECIAL \$1.58 et \$1.00**

**HOUSSE ET GARNITURE** moulante, pour planche à repasser. **SPECIAL \$1.27**

**ENSEMBLE DE 3 SUPPORTS** fini bois, pour paletot, avec barre pour pantalon. **SPECIAL 87¢**

**COUVRE-LIT** en chenille, double 90x 110, couleurs: vert, rose, lilas. Quantité limitée. **SPECIAL \$7.77**

### Jouets

**JEU DE MINI CARTE** pour jeunes enfants, deux paquets de cartes dans l'ensemble. **SPECIAL 27¢**

**PÂTE À MODELER**. **SPECIAL 37¢**

**FUSIL À PETARDS** en métal pour garçons. **SPECIAL 67¢**

**CRAYON DE CIRE** pour colorier (64). **SPECIAL 67¢**

**ENSEMBLE DE PEINTURE** avec assiette à peindre et rouleau 7" de largeur. **SPECIAL \$1.27**

**EMAIL** à vaporiser, différentes couleurs. Contenu 14 onces. **SPECIAL \$1.27**

**PEINTURE FIESTA** pour fini bois antique et bois veine. Refinition complète de meuble en 24 heures. **SPECIAL \$3.87**

### Articles divers

**COLLIER** en cuir, pour chien, 16 à 22 po. Couleur tan. **SPECIAL 77¢ à \$1.27**

**PANIER EN JONC** pour chiens et chats. **SPECIAL \$2.37 à \$3.97**

**PLAT À NOURRITURE** pour animaux. **SPECIAL 67¢ à \$1.27**

**CAGE POUR PERRUCHE**. **SPECIAL \$8.67 à \$6.67**

**LITIÈRE POUR CHAT**. **SPECIAL \$1.17**

**SAC DE 5 LB 57¢ SAC DE 10 LB 97¢**

**ASSORTIMENT DE LAMPES**. **PRIX RÉDUIT DE 50%**

**PLAFONNIER EN PLASTIQUE**. **SPECIAL \$1.17**

**ENSEMBLE D'USTENSILES** pour 6 personnes, en acier inoxydable solide. **SPECIAL \$8.77**

**PERCOLATEUR ÉLECTRIQUE** 4 tasses, pratique pour le bureau. **SPECIAL \$5.47**

**CABARET ÉLECTRIQUE** pour garder aliments au chaud. **SPECIAL \$5.47**

**COFFRE À OUTILS** tres résistant, couleur: rouge. **SPECIAL \$4.57**

**CABINET** tout usage, en métal et plastique. **SPECIAL \$6.77**

**PERCEUSE 1 1/4"**. BLACK & DECKER. Quantité limitée. **SPECIAL \$9.77**

**POLE À SUCCION**. Pour serviettes, couleurs assorties. Longueur 12". **SPECIAL 77¢**

**AMPOULES ÉLECTRIQUE** G.E. **SPECIAL 2/97¢**

## L'indépendance du Québec se ferait sans référendum si le PQ était porté au pouvoir

Par PAUL LONGPRE

MONTREAL (PC) — Advantant une victoire du Parti québécois, l'indépendance du Québec serait "acquise en principe" sans qu'il soit nécessaire de recourir au référendum.

D'autre part, un Québec souverain deviendrait une république présidentielle de type américain dont les ministres, nommés par le président, ne seraient pas responsables devant le Parlement.

Telles sont les deux modifications majeures, au plan politique, que le 4e congrès national du PQ a massivement adoptées en fin de semaine à Ville de LaVal.

Battue en brèche par tout l'exécutif du parti, la résolution portant sur le référendum se lit comme suit:

"Étant donné que le PQ préconise clairement l'indépendance du Québec, la souveraineté sera acquise en principe par proclamation de l'Assemblée nationale sans qu'il soit nécessaire de recourir au référendum. Le gouvernement mettra immédiatement en branle le processus d'accession à la souveraineté, la passation des pouvoirs et les transferts de compétence pouvant s'échelonner sur quelques mois. Toute intervention fédérale, même sous la forme d'un référendum, est exclue comme étant contraire au droit des peuples à disposer d'eux-mêmes.

### Exécutif

L'exécutif, dont le porte-parole, au cours des plénières, était M. Jacques Parizeau, a soutenu qu'une telle résolution ne pouvait que donner lieu à des ambiguïtés, une élection ne pouvant être considérée comme un référendum sur la constitution.

"La souveraineté n'est pas une chose automatique et nous devons, en plus de permettre un référendum sur la constitution après l'accès au pouvoir par le PQ, ne pas négliger l'intervention fédérale. Ce jeu se joue à deux", a-t-il dit.

A l'issue de cette séance, M. René Lévesque a marqué son désaccord avec le congrès sur ce point. "Nous ne sommes pas au 19ème siècle, a-t-il dit, pour ne pas accorder aux citoyens qui ne sont pas d'accord avec nous le temps nécessaire pour se faire à cette idée de souveraineté après l'accès au pouvoir par le PQ".

Selon lui, il y a un faux problème, puisque de toute façon un projet de constitution souveraine devra nécessairement être élaboré avec la participation des Québécois et leur être soumis de façon démocratique, ce qui revient en somme à un référendum sur l'indépendance.

Dans les rangs de ceux qui défendaient cette résolution, il était clair qu'on cherchait avant tout à profiter à l'avance une indépendance qui ne pourra être attachée que dans une élection durement contestée.

### Régime

Quant aux institutions politiques, le PQ proposait jusqu'à ce jour un régime présidentiel de type gaulliste, dans lequel les ministres sont responsables devant l'Assemblée nationale. Il note maintenant pour un régime présidentiel "sans responsabilité ministérielle".

L'actualité politique française n'est pas étrangère à ce revirement, si l'on en croit l'intervention en assemblée plénière de M. Jacques-Yvan Morin, candidat péquiste et socialiste en droit constitutionnel. Le régime français, a-t-il évoqué, en substance, était taillé sur mesure pour de Gaulle. Les élections du 4 mars menacent maintenant de faire éclater les institutions politiques en lançant un président gaulliste dans l'obligation de se constituer un cabinet socialiste.

Le congrès a donc résolu que le président québécois sera le chef de l'Etat et le chef du gouvernement. Il sera élu pour quatre ans et son mandat sera renouvelable une seule fois, comme aux Etats-Unis. Il nomme ses ministres au sein de la députation, mais peut désigner des secrétaires d'Etat ne siégeant pas au Parlement. Il possède un droit de veto sur les projets de loi de l'Assemblée nationale.

Cette dernière reste maîtresse de la législation, des crédits budgétaires et du contrôle de l'exécutif. Elle peut, par un vote des deux tiers de ses membres, renverser le chef de l'Etat sur un projet de loi.

### Droits de l'homme

Le congrès a également approuvé dans l'anthologie une résolution visant à incorporer une charte des droits de l'homme à la constitution du Québec. Cette charte reprendrait les énoncés de la déclaration universelle des droits de l'homme de 1948.

Faisant allusion à l'imposition de la loi des moeurs de 1967 et aux arrestations préventives pendant la crise d'octobre en 1970, M. Morin a fait valoir qu'une telle situation ne se serait pas produite si la Constitution canadienne avait comporté de telles garanties.

# entre/voisins

● VICTORIAVILLE — Comme à tous les lundis, le club Richelieu se réunit ce soir à La Source. Le tout est sous la présidence du Richelieu Gilles Desrosiers.

● VICTORIAVILLE — La construction de Sodisco, dans le parc industriel de Victoriaville, va bon train. Ce centre de distribution de gros en produits quincailliers devrait être en service d'ici peu puisque l'on est à effectuer la finition intérieure de cette bâtisse qui a nécessité un investissement de \$1.2 million. On sait que Sodisco est présidé par M. Michel Auger, un industriel bien connu dans la région.

● VICTORIAVILLE — Parlant construction, un autre édifice est à se bâtir dans Victoriaville. Et c'est l'école polyvalente. Certains disent que la construction marque un retard d'un mois. Si la chose s'avère vraie, il semblerait que les étudiants qui iront à cette école en 73-74 pourront bénéficier d'un congé de deux mois. L'entrée dans cette école est prévue pour le début d'octobre.

● VICTORIAVILLE — Ceux qui ont des activités socio-culturelles des plus intéressantes, telles la musique, l'artisanat, collections de toutes sortes, sont invités à communiquer avec les dirigeants du Conseil régional des loisirs du Centre du Québec.

● VICTORIAVILLE — Un conférencier assez inhabituel sera au souper régulier du club Optimiste demain. Il s'agit d'un alcoolique anonyme qui parlera de l'expérience de sa vie. Il va sans dire que les journalistes ne pourront pas prendre des photos.

● VICTORIAVILLE — En même temps mais pas au même endroit (le club Optimiste se réunissant au motel Boifran d'Arthabaska), les membres du club Lions de Victoriaville

se réuniront au motel Calibri, sous la présidence de M. Jean-Marc Fréchette. On y discutera de la campagne de charité qui sera présidée cette année par le lion Vincent Gobeil.

● VICTORIAVILLE — Vu dans le parc Grenier, à quelques pas du terrain de jeux donc à quelques pas d'une belle patinoire; deux jeunes qui avaient nettoyé la rue et avaient installé deux buts pour jouer au hockey.

● VICTORIAVILLE — Il fallait hier se partager; le député fédéral donnait une conférence aux membres de la Caisse d'entraide économique au motel Boifran d'Arthabaska alors qu'en même temps, le député provincial et ministre des Richesses naturelles était l'invité des membres Domrémy de Victoriaville. Même plus, le maire de la ville de Victoriaville accompagnait le député chez les Domrémy.

● WARWICK — A l'occasion de la fête en l'honneur de M. Jean-Paul Baril, qui quitte le Canada pour aller demeurer en Suisse, c'est M. Maurice Ling qui a remis une plaque-souvenir comme marque de reconnaissance pour son dévouement à l'égard d'une bonne partie de la population de Warwick. M. Lina est le président du conseil d'administration du foyer Etalles d'Or, foyer d'hébergement pour vieillards qui est dû à la fondation Rodolphe-Baril.

Une gerbe de fleurs a été remise à Mme Baril par Mme Josaphat Carrier, épouse du nouveau président du comité des gouverneurs de la fondation Baril.

M. Roland Boulanger a pour sa part fait l'éloge de celui qui part pour un autre pays.

● VICTORIAVILLE — Les activités vont bon train chez les Filles d'Isabelle du cercle de Sainte-Victoire. Un défilé de mode est prévu pour le 20 mars. Une manifestation spéciale est prévue pour le 6 avril afin de marquer le 35e anniversaire de fondation du cercle. On rendra alors hommage aux régentes qui ont dirigé le cercle depuis la fondation.

● WARWICK — Un club d'échecs a été formé à Warwick, vu la popularité de ce jeu dans cette ville. On se souvient que lors du Festival des neiges, le tournoi d'échecs avait obtenu un franc succès. Le club est dirigé par M. Gilles Tanguay qui sera secondé dans son travail par M. Reynald Beaudet, M. René Provencher, MM. Maurice Avoine, Denis Larache, René ournier, Alain Robitaille et Marion Desrochers. Déjà on compte 28 membres en règle. Notons que les parties seront jouées les mercredis soir.

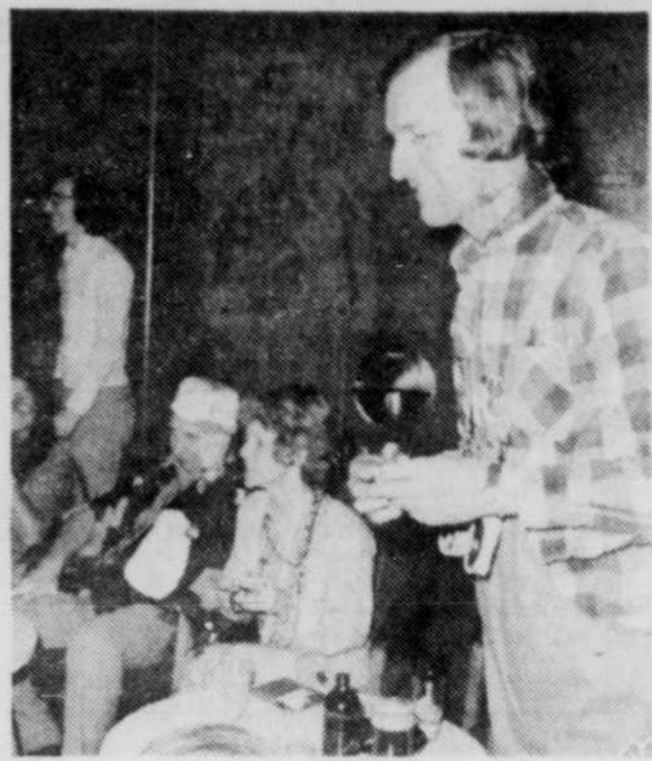
● VICTORIAVILLE — Si vous allez faire un tour au pavillon Jean-Béliveau, vous pourrez constater qu'il y a bel et bien une baie vitrée et presque tout autour de la patinoire. Bravo comme protection pour les spectateurs mais pour les journalistes qui veulent prendre certaines photos...

● WARWICK — M. Jean-Charles Perreault, un sportif bien connu des gens de Warwick comme de ceux de toute la région, a été reporté à la présidence du Centre culturel et communautaire de l'endroit. MM. Michel Tardif et Renaud Kirouack sont respectivement vice-président et secrétaire-trésorier. Douze directeurs complètent les cadres: ce sont MM. Léo Beauchesne, Carmel Gauthier, Gilles Vigneault, Michel Cantin, J. Bruno Roux, Claude Desmargian, Roger Béliveau, Réal Leblanc, Jacques Perreault, Paul Fournier et René Girardin.

● VICTORIAVILLE — Parlant grève, disons que samedi, on faisait toujours du piquetage devant les garages de la ville de Victoriaville, garages qui ont des syndiqués en grève. Tout semble indiquer que ce matin encore, on continuera ce piquetage.



C'était samedi soir le bal des guenilloux du club Optimiste de Victoriaville. Il fallait en quelque sorte laisser tous les préjugés chez soi pour se présenter de façon plus qu'originale à la soirée. On peut voir, photo de gauche, le président du club Optimiste, M. Jean Lemay



(à gauche) en compagnie des deux personnes les plus guenilloux: Mme Robert Lainesse et M. Lionel Chabot. Sur la photo de droite, on peut reconnaître le conférencier pêcheur (ne pas confondre avec pêcheur), M. Roland Pépin. (Photos Laurier Gardner).

## Le bal des "guenilloux" remporte un grand succès au club Optimiste



N'est-ce pas merveilleux: le camp Claret du lac Elgin, dirigé par les pères Claretains de Victoriaville, vu du lac (Photo Laurier Gardner)

## Le camp Claret du lac Elgin est maintenant ouvert aux sports d'hiver

VICTORIAVILLE (L.G.) — Le camp Claret du Lac Elgin vient de commencer une nouvelle série d'activités au service de la jeunesse sportive. Les transformations réalisées à l'auberge Roland-Boulanger et dans les cuisines ont permis d'accomplir ce rêve longtemps caressé par les dirigeants du camp: ouvrir le camp aux sports d'hiver.

**Camp quatre saisons**  
C'est maintenant officiel: le camp est devenu un camp quatre saisons. Colonie de vacances pour plus de 500 campeurs pendant l'été, le camp se devait d'offrir à un nombre qui pourrait devenir aussi grand, la possibilité de camp d'hiver.

La capacité actuelle du camp pour l'hiver n'est que de 50 personnes et seuls sont admis les groupements encadrés par leurs responsables; les travaux en cours permettront dès l'an prochain de doubler ce nombre.

En fait, depuis le mois de septembre, plusieurs centaines d'élèves du niveau secondaire ont profité du cadre enchanteur du lac Elgin pour vivre d'intenses journées de plein air.

Mais, c'est surtout maintenant que le ski de fond et la

raquette attirent dans ce lieu privilégié les étudiants et les dirigeants d'associations sportives.

D'ailleurs, en collaboration avec le Conseil régional des loisirs de l'Estrie, la base Claret a ouvert ses portes au CEGEP de Sherbrooke, à l'école Saint-Michel, aux associations Jeunesse canadienne et Carrefour international de Victoriaville, aux élèves du primaire de Black Lake, etc...

Les dirigeants de mouvements sportifs qui désiraient faire profiter les jeunes dont ils ont la responsabilité des possibilités du camp Claret sont invités à communiquer avec les pères Claretains de Victoriaville.

**3,000 autos sans plaque d'immatriculation**

SOREL (L.B.) — Quelque 3.000 automobilistes du comté de Richelieu n'ont pas encore leurs plaques d'immatriculation 1973. C'est ce qu'a déclaré le directeur du bureau d'émission des licences, à Sorel, M. Robert Vézina, en précisant qu'il a délivré jusqu'à maintenant plus de 7.200 plaques d'immatriculation. L'an dernier, quelque 10.500 plaques avaient été émises dans le comté.

La date limite pour se procurer les nouvelles plaques d'immatriculation est mercredi, le 28 février. M. Vézina a souligné que le bureau des licences, situé au 263 rue Georges, à Sorel sera ouvert aujourd'hui lundi ainsi que mardi et mercredi, de 9 heures le matin à 8 heures le soir. Six commis sont à la disposition des clients.

Jusqu'à maintenant, le bureau de Sorel a délivré 700 plaques d'immatriculation pour camions, 500 pour remorques, 400 pour tracteurs de ferme, 200 pour camions de cultivateurs, 600 pour voitures sur pneus pour les cultivateurs et 400 pour les motocyclettes.

A noter que les plaques 1972 pour les motoneiges sont valides jusqu'au 1er mai 1973.

## Le Groupe de l'espoir se fait connaître dans divers milieux

VICTORIAVILLE (L.G.) — Un feuillet publicitaire vient d'être distribué dans les bureaux des médecins, des pharmaciens, dans les hôpitaux, les écoles secondaires afin d'expliquer le nouveau mouvement appelé le Groupe de l'espoir.

Ce mouvement, qui a pour buts le groupement des mères-célibataires ayant la garde de leur enfant, le service d'entraide entre les membres, service autant moral que matériel, l'organisation des loisirs nécessaires à l'épanouissement de la mère et de l'enfant, ainsi que l'information du public sur la situation de la mère-célibataire, est une association à but non lucratif et sans distinction de race ni de religion.

Plus de 100 feuillets publicitaires ont ainsi été distribués par les membres du groupe, tout en espérant sensibiliser davantage la population en général et les mères-célibataires en particulier.

Déjà, le groupe a formé différents comités, dont le comité d'accueil, celui d'entraide, celui de loisirs, ainsi que le comité d'information.

## Réunion des quatre sections du mouvement Couples et familles

VICTORIAVILLE (L.G.) — Les conseils des quatre sections du diocèse de Nicolet du mouvement Couples et familles se réunissaient récemment à Victoriaville. Treize couples et quatre aumôniers ont répondu à l'appel des dirigeants diocésains, dont Françoise et Claude Chartrand, responsables diocésains.

Le but de cette rencontre était de revisiter la position du mouvement face aux besoins toujours nouveaux et croissants du monde moderne, principalement des couples mariés.

**Expériences originales**  
Les quatre sections qui sont partagées comme suit: deux à Victoriaville, une à Drummondville et une autre à Saint-Pie-de-Guire, ont vécu des expériences originales: rencontres parents-adolescents, visite des paroisses environnantes de sa ville, rencontres sociales des couples et de leurs familles, etc...

**Résolutions prises**  
Afin de mieux répondre aux demandes nouvelles de la société, les dirigeants réunis à cette assemblée ont décidé de prendre certaines mesures, certaines résolutions.

C'est ainsi que l'on essaiera d'être toujours plus à l'écoute des gens, de toujours avoir un dialogue franc, loyal et amical entre parents et enfants, de mieux s'informer sur la psychologie du couple, de mieux partager les responsabilités, de maintenir un climat d'échanges entre les sections, de réserver beaucoup de temps pour les échanges aux réunions mensuelles, mais surtout, de tenir compte du milieu et de l'actualité.

Notons que pour toute information à Victoriaville, on n'a qu'à communiquer avec France et Clément Houle ou Lucie et Bruno Pépin.

**Les distributeurs de TAPIS MÉTROPOLITAIN VOUS ANNONCENT LEUR**

# VENTE de TAPIS

## AU PRIX D'ENTREPÔT

### ÉPARGNEZ JUSQU'À 60%

**SUR MARQUES RECONNUES TELLES QUE:**

- HARDING ● CELANESE ● BIGELOW ● ARMSTRONG
- CROSSLEY-KARASTAN ● BURLINGTON
- BMK ● OZITE

**OUI, VOUS POUVEZ ACHETER DU PLUS GROS ENTREPÔT DE TAPIS DU QUÉBEC. SANS VOUS DÉPLACER!!!**  
**ACHÉTEZ DANS LE CONFORT DE VOTRE FOYER**  
**ACHÉTEZ AU PRIX D'ENTREPÔT.**

**NOUS VENDONS DES MARQUES CONNUES!**  
Et seulement des marques connues: Harding, Armstrong, Bigelow, Crossley, Karastan, Canadian Celanese, Burlington, BMK, Orite, Ozite, Firth, Caravette, Perleco.

**PROFITEZ D'UNE DOUBLE GARANTIE!**  
1 — La pose est effectuée par des experts.  
2 — Mécanisme de bonnet à quatre roulements. Une double garantie des plus intéressantes.

**POSE EFFECTUÉE PAR DES EXPERTS**  
Nous vous expliquons que des experts pour le choix de votre tapis, ils savent comment le poser et vous un tapis parfaitement.

**SERVICE A DOMICILE GRATUIT!**  
UN SEUL NUMÉRO À COMPOSER: **379-4242**

NOUS VOUS APPORTERONS TOUS LES ÉCHANTILLONS

**TERMES FACILES**

- PLAN BUDGÉTAIRE
- AUCUN COMPTANT SI DESIRÉ
- PLAN MISE DE CÔTÉ

Nous vous apporterons tous les échantillons. N'hésitez pas... appelez dès maintenant

**UN SEUL NUMÉRO À COMPOSER**

## 379-4242

Appels à frais virés acceptés

680, NIVERVILLE      TROIS-RIVIÈRES

**SPÉCIAUX DE LA VENTE**

**TAPIS NYLON 501**  
Choix de nouvelles couleurs  
**PRIX DU DISTRIBUTEUR \$495**  
V.C.

**NOUVEAU TAPIS SHAG**  
Choix de 10 couleurs  
**PRIX DU DISTRIBUTEUR \$495**

**TAPIS COMMERCIAL INTACHABLE**  
CHOIX DE 5 COULEURS  
**PRIX DU DISTRIBUTEUR \$389**

**VÉRITABLE OZITE**  
Choix de 6 couleurs  
**PRIX DU DISTRIBUTEUR \$238**

**LES DISTRIBUTEURS DE TAPIS MÉTROPOLITAIN**

**ENTREPÔT D'ESCOMPTE**

**INSTALLATION GARANTIE À VIE**

Ce qui veut dire tout simplement que nous travaillons avec vous pour résoudre les problèmes que vous avez avec votre tapis. Nous sommes là pour vous aider à tout moment.

Votre code postal.

Ne le gardez pas secret.



CODE POSTAL CODE POSTAL

# au coeur du québec

La seconde victime en autant de fins de semaines

## Deuxième motoneigiste tuée par un train dans Drummond

DRUMMONDVILLE — Pour une deuxième fin de semaine consécutive, une motoneigiste a perdu la vie au cours d'un accident impliquant une motoneige et un train, dans la région de Drummondville.

nieur Carmin Gleen, tous deux de Montréal.

brooke où le décès fut constaté.

Drummondville, aidés de deux autres agents du poste de la SQ de Richmond. L'enquête dans cette affaire est menée par les agents de la SQ ainsi que ceux du Canadien National.

Il s'agit cette fois de Mme Nicole Guilbeault, 32 ans, du 493 Saint-Pierre à Drummondville. L'accident s'est produit vers les 19 h 30, samedi soir, sur la route 32, à quelques mille pieds de l'intersection du 10e Rang de South-Durham, localité située à 25 milles de Drummondville.

Mme Guilbeault était accompagnée de son fils Marc-André, 8 ans, sur sa motoneige tandis que son mari, André, 32 ans, ainsi que son beau-frère, M. Ludger Martineau, de la rue Notre-Dame à Saint-Germain, suivaient sur une autre motoneige.

En repartant, après avoir fait le plein d'essence à quelques pieds des lieux de la tragédie, la motoneige de Mme Guilbeault heurta le train de passagers du CN. La victime fut projetée sur une distance d'une centaine de pieds; son fils s'en tira heureusement sans être blessé. Le train no 6353, venant de Montréal et se dirigeant vers Sherbrooke, était conduit par M. Maurice Pratte, accompagné de l'ingé-

**"La foi", mentionne le député Fortin**  
**Avec environ \$1,700, une majorité de 10,000 voix**

par Laurier GARDNER

ARTHABASKA — Le voile s'est un peu entrouvert, hier, sur la caisse électorale du député fédéral de Lotbinière, M. André Fortin. En effet, le jeune leader parlementaire de son parti à la Chambre des communes et député de Lotbinière, a donné quelques chiffres sur ses deux dernières campagnes électorales, soit celle de 1968 et celle de 1972.

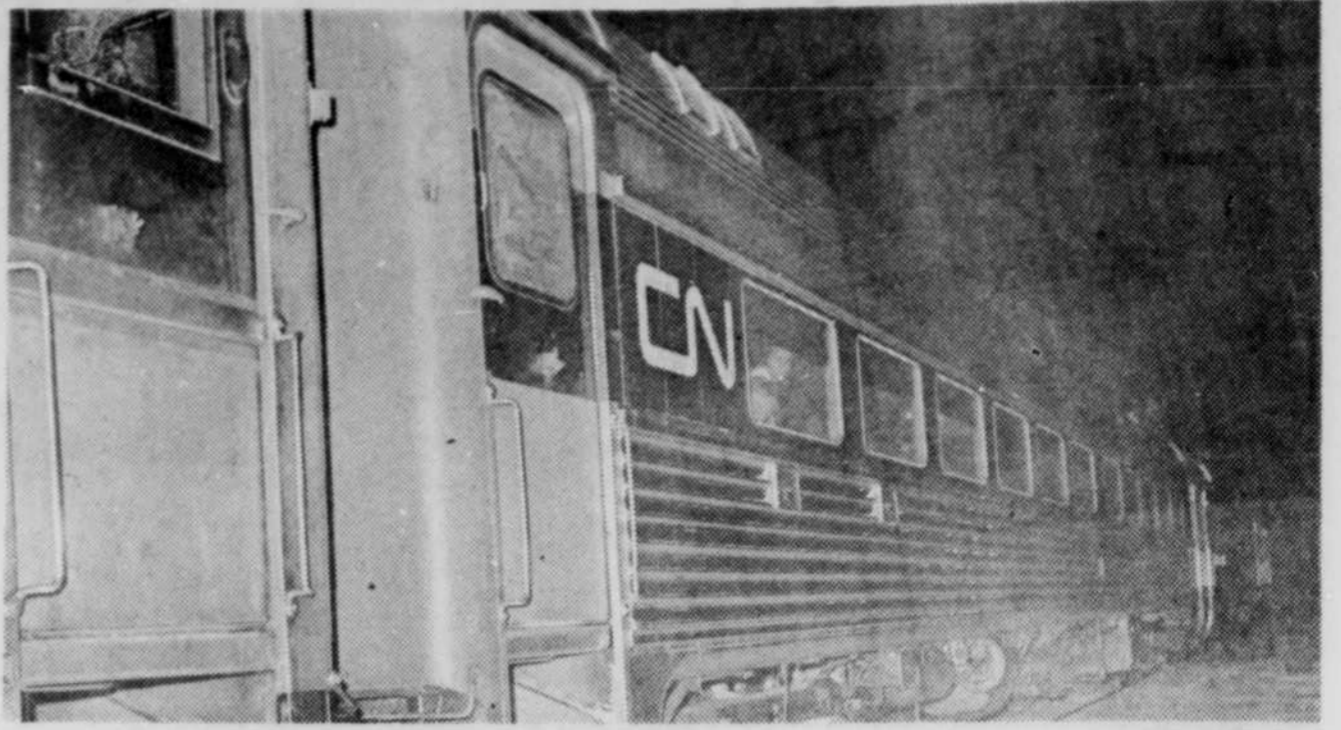
"En 1968, nous avions en caisse, pour commencer la campagne électorale qui nous donna la victoire, la somme de \$1,800 dollars amassés ici et là par le chapeau surtout. Un groupe de bénévoles a travaillé énormément et tou-

jours gratuitement à me faire élire.

En 1972, nous avons pour faire la campagne la somme de \$2,000 et je dois vous dire qu'il nous restait en caisse, le soir de l'élection, environ \$200 à \$300 et vous avez vu les résultats!"

On se souvient que M. Fortin a été élu en '72 avec une majorité de plus de 10,000 voix.

"La foi, c'est extraordinaire quand on y pense bien. Les gens croyaient en moi en '68, en '72 ils m'aidaient d'une façon extraordinaire. C'est tout simplement le phénomène de l'entraide que je voudrais voir établir dans le développement industriel de notre région comme de notre pays!"



Une autre femme, la deuxième en autant de fins de semaines a perdu la vie dans un accident impliquant une motoneige et un train du CN, dans la région de Drum-

mondville. Sur la photo du haut, le train de passagers impliqué tandis que la photo du bas fait voir ce qu'il reste de la motoneige de la victime. (Photos Beausoleil)

Dans la ville de Victoriaville

## Une femme trouvée sans vie dans son bain

par Laurier GARDNER

VICTORIAVILLE — Une femme dans la quarantaine a été trouvée sans vie dans son bain, à Victoriaville, samedi soir vers 22 h 00. Il s'agit de Mme Louis Vandermeersch, demeurant sur la rue Arthur à Victoriaville âgée de 47 ans.

Le corps a été transporté à l'Hôtel-Dieu d'Arthabaska par les ambulanciers de la maison Bruno Desrochers de Victoriaville où l'on a constaté le décès. Il fut alors transporté à la morgue Marcoux de Victoriaville. L'identification a été faite hier matin devant le coroner du district, le docteur Arthur Thibeault. Le coroner, devant l'incertitude quant à la cause de la mort, a fait transporter le corps à la morgue de

Montréal où il y aura autopsie ce matin.

Les faits

Mme Vandermeersch, née Bergeron, est une canadienne-française mariée à un belge et qui ne vivait plus avec son mari. Elle était samedi chez elle avec un ami. Vers 20 h 20, elle aurait fait un appel téléphonique disant qu'elle allait prendre son bain. Son ami pendant ce temps attendait dans le salon toujours selon les premières versions des faits données par l'agent Camiré de la sûreté municipale de Victoriaville. Vers 22 h 00, l'ami est allé voir ce qui se passait dans la chambre de bain. Il aurait trouvé Mme Vandermeersch morte dans son bain. Il a alors appelé la police qui s'est

immédiatement rendue sur les lieux. Les agents ont pratiqué la respiration artificielle en attendant les ambulanciers mais ce fut peine perdue. Les ambulanciers ont alors transporté le corps à l'Hôtel-Dieu d'Arthabaska puis à la morgue.

La cause

La cause du décès reste toujours inconnue: l'autopsie pratiquée ce matin à la morgue de Montréal pourra déterminer s'il y a eu noyade, infarctus, ou autre chose. La sûreté municipale enquête. Notons que ce sont les agents Pierre Bélieveau, Réal Turcotte et Jean-Marc Angers qui se sont rendus sur les lieux. L'enquête est menée par l'agent Camiré de la Sûreté municipale de Victoriaville.

## On constate une diminution dans les activités touristiques

LA TUQUE (AP) — Le Domaine touristique de la municipalité a subi une baisse au cours de l'année 1972 dans les activités générales. Les dirigeants du territoire attribuent cette baisse à l'ampleur exceptionnelle et soudaine qu'ont connue, ces dernières années, les grandes récréations familiales ou communautaires, laissant ainsi moins de temps en général pour s'adonner au sport de la pêche. Toujours d'après eux, une nouvelle orientation dans les loisirs serait également une cause de diminution dans le sport de la pêche.

Le président, M. Léo Lavoie, fait suite en disant: "Il reste tout de même qu'en continuant d'offrir au public un territoire de chasse et de pêche bien organisé à tous les points de vue, la municipalité aura au moins la satisfaction d'offrir à ses concitoyens un délassément à prix modique tout en apportant aux milliers de campeurs saisonniers un complément valable à leurs vacances annuelles".

L'emplacement où est situé ce domaine, à une vingtaine de

milles au nord de La Tuque, appartenait antérieurement au chanoine Louis Caron. En 1972, au mois de mai, les dirigeants ont versé un dernier montant de \$1 000 pour une cinquième année consécutive, ce qui venait mettre un terme à un engagement pris en 1967 lors de l'ouverture du territoire.

Dans le rapport, nous remarquons que 483 personnes ont fréquenté les différents lacs en 72 pour taquiner le poisson alors qu'en 71, un nombre de 675 s'étaient prévalu de ce droit, comparativement à 760 en 1970. Comme par les années passées, la grande majorité des pêcheurs viennent de la région de Montréal, et de la Mauricie. L'Estrie, le Saguenay-Lac-Saint-Jean et les Etats-Unis, suivent dans l'ordre au domaine de la représentation.

Les recettes, c'est-à-dire, le droit de pêche et la location des chalets, révèlent un chiffre de \$7,031, 49 tandis que les dépenses se chiffrent à \$7,028, 93, alors qu'il n'y a eu aucune amélioration en capital au cours de cet exercice financier.

Le conseilier Gaston Fortin

Le maire Fillon a conclu en espérant que le ministre Simard avait entendu les louanges d'un chroniqueur de La Tuque, sur un réseau de télévision la semaine dernière et qu'il prendrait conscience que la municipalité de La Tuque, a fait tout en son possible pour développer le tourisme et continuerait à le faire.

**Pour tout travail rémunéré en 1972 vous recevez un T4 et un TP4... Normal!**  
**Mais si vous avez touché de l'assurance-chômage, désormais vous recevez en plus un T4U et un TP4U... Normal aussi!**

Les prestations d'assurance-chômage sont un revenu qui s'ajoute à ceux que vous pouvez avoir eus dans l'année. Normal que vous les déclariez!

1. Conservez soigneusement le T4U et le TP4U que vous recevrez par la poste. Vous aurez à les utiliser de la même façon que les T4 et TP4 remis par votre employeur pour faire votre déclaration d'impôts 1972. Le montant d'impôts versés apparaissant sur le T4U et le TP4U s'ajoute au montant total d'impôts déduits.

2. Si vous n'avez pas reçu vos T4U et TP4U, ne téléphonez pas!... Si possible, venez au bureau d'assurance-chômage le plus proche, au centre de main-d'oeuvre ou au bureau de poste. Nous vous remettons une carte prévue à cet effet. Vous la remplirez et la posterez. Peu après vous recevrez les duplicata de vos T4U et TP4U.



Unemployment Insurance Canada

Assurance-chômage Canada