

La Voix de l'Est



AU CŒUR DE L'INFORMATION RÉGIONALE

L'histoire de Marion Phelps 12A et 13A

SUTTON ET LAC-BROME

UN ÉTÉ PROMETTEUR



PHOTO DAVID ANDERSON

27

27

27

Table gourmande champêtre
Radicot Chagnon

Ouvert à l'année

Venez vivre vos rêves sur un site de villégiature

Grand chapiteau fleuri et aménagé jusqu'à 225 personnes

OUVERT À L'ANNÉE SUR RÉSERVATION SEULEMENT

À 5 min. de Bromont

336, ch. Fulford, Lac-Brome

450 539-2230

Au plaisir de vous accueillir!
Carole et André

Réservez-tôt pour la saison 2007-2008

316903V

Deux églises, deux styles

Construite en 1868, l'église Saint-Édouard de Lac-Brome présente une particularité intéressante. En plus de l'église, située à l'avant de l'emplacement, on y retrouve une chapelle d'été qui sert aussi une salle communautaire.

HÉLÈNE BELZILE

hbelzile@lavoixdelest.qc.ca

« Il est vrai que c'est spécial, racon-

te André Vincent, prêtre-moderateur des paroisses Saint-Édouard, à Lac-Brome, Saint-André à Sutton, Saint-



PHOTOS FONDATION DU PATRIMOINE RELIGIEUX DU QUÉBEC

Revêtue de briques à l'extérieur, l'église Saint-Édouard présente de beaux vitraux qui ont été réalisés aux alentours de 1995 par Evelyn Blackburn et Christine Brunelle.



L'église Saint-Édouard est sobre, le chemin de croix et les vitraux sont artistiquement très signifiants.

Simon à Abercorn, Saint-François d'Assise à Frelighsburg, Sainte-Croix à Dunham et Sainte-Thérèse-de-l'Enfant-Jésus à Cowansville. Ce qui est encore plus particulier, c'est que l'église est plus petite que la chapelle. Cette dernière peut contenir environ 200 personnes alors que l'église offre quelque 100 places. Enfin, la cuisine et la salle qui se trouvent aussi dans la chapelle, en plus des bancs, permettent à des groupes communautaires d'utiliser les lieux comme endroit de rencontre.»

Revêtue de briques à l'extérieur, l'église Saint-Édouard présente de beaux vitraux qui ont été réalisés aux alentours de 1995 par Evelyn Blackburn et Christine Brunelle. De petites structures de fer forgé complètent la modeste décoration.

« L'église Saint-Édouard est sobre, ajoute André Vincent. Contrairement à bien des églises, elle n'est pas chargée d'ornementation, ce qui fait qu'on est porté à être plus attentif à ce qui se trouve au centre. Le chemin de croix et les vitraux sont artistiquement très signifiants. Je dirais que cette petite église est charmante, chaleureuse et accueillante. »

Fidèle à la culture anglophone, la chorale prend place à l'avant, sur le côté. D'ailleurs, à Lac-Brome, les cultures se mêlent facilement. Ainsi, le culte dominical est bilingue depuis maintenant trois ans, ce qui enchante la population locale.

Soulignons aussi qu'une petite partie du sous-sol est aménagée afin de servir de vestiaire où sont vendus des vêtements à prix modiques.

L'église Saint-André de Sutton

Également recouverte de briques, l'église Saint-André de Sutton est l'une des belles richesses patrimoniale que l'on découvre en entrant dans le village par le nord. Construite en 1872, elle peut contenir un peu plus de 200 personnes. Plus ornée que l'église Saint-Édouard, elle arborent des éléments historiques particulièrement intéressants, dont ses statues. L'orgue Casavant, installé en 1937, fait la fierté des paroissiens et paroissiennes.

« Cet orgue est utilisé à chaque semaine, indique André Vincent. Il fait bien sûr partie des éléments importants qui donnent à cette église un cachet bien à elle. »

Des travaux sur la toiture sont



Construite en 1872, l'église Saint-André de Sutton est l'une des belles richesses patrimoniale que l'on découvre en entrant dans le village par le nord.



L'église Saint-André arborent des éléments historiques particulièrement intéressants, dont ses statues. L'orgue Casavant, installé en 1937, fait la fierté des paroissiens.

présentement en cours. Il y a deux ans, la structure a été consolidée et d'autres importantes rénovations devront être faites dans les prochaines années.

« Les gens ont vraiment le souci, ici, de garder en bon état leur église, poursuit André Vincent. Heureusement, l'état financier de la paroisse nous permet de procéder à des travaux d'entretien qui feront en sorte que cette église pourra survivre. Quand on assiste à la fermeture de certaines églises, on se dit toujours qu'on est chanceux de pouvoir conserver celles chez nous. »

En matière de services aux paroissiens, on retrouve une salle à la sacristie qui peut être utilisée comme lieu rencontre. Le sous-sol de l'église abrite une friperie où on peut dénicher non seulement des vêtements, mais aussi des jouets et certains articles ménagers.

« Autant dans la paroisse Saint-Édouard que dans celle de Saint-André, il y a une belle vie communautaire. Dans les deux cas, les mélanges de cultures et aussi de religions rendent les contacts humains encore plus enrichissants. C'est très agréable de voir ces échanges entre les gens. »

Créateurs de pièces uniques



FARFELU

GALERIE D'ART ET D'OBJETS

Nouvel espace
20-J, rue Principale, Sutton
450 538-5959

Le cœur de Sutton en transformation

Les grands travaux vont bon train à Sutton et le maire Kenneth Hill constate avec joie que la population collabore très bien, même si la vie de tout le monde est un peu chambardée par cette intervention majeure dans les infrastructures souterraines.



HÉLÈNE BELZILE

hbelzile@lavoxdelest.qc.ca

SUTTON

« Honnêtement, je suis vraiment heureux de la façon dont tout se déroule, indique-t-il. D'abord, on est chanceux parce que les travaux se déroulent tellement bien que nous sommes même en avance sur notre échéancier. Le plus difficile est fait. D'ici la fin juillet, le plus gros sera terminé. On a mis un an pour structurer l'organisation de la logistique des travaux et nous ne le regrettons pas aujourd'hui. »

Les commerçants

Lorsque le maire Hill souligne les efforts qui ont été mis pour élaborer la logistique des travaux, il fait

référence au plan de match qui a été établi pour faire en sorte que les commerçants de Sutton subissent le moins possible les aléas de la situation. Ainsi, une équipe a été mise sur pied pour bâtir un schéma de routes secondaires temporaires qui assurent durant les travaux une bonne fluidité de la circulation et qui permettent aux gens d'avoir accès aux différents commerces du centre-ville.

« Les touristes aussi bien que les gens d'ici peuvent également bénéficier d'aide au besoin, poursuit Kenneth Hill. Il est évident qu'en cas de détours pour accéder à des routes secondaires, il est possible de se perdre. Nous avons donc pris les mesures nécessaires pour que les gens qui circulent dans le centre de Sutton ne soient jamais mal pris. Au début, on pensait que ces travaux allaient réduire le flot de touristes, mais finalement, ce n'est

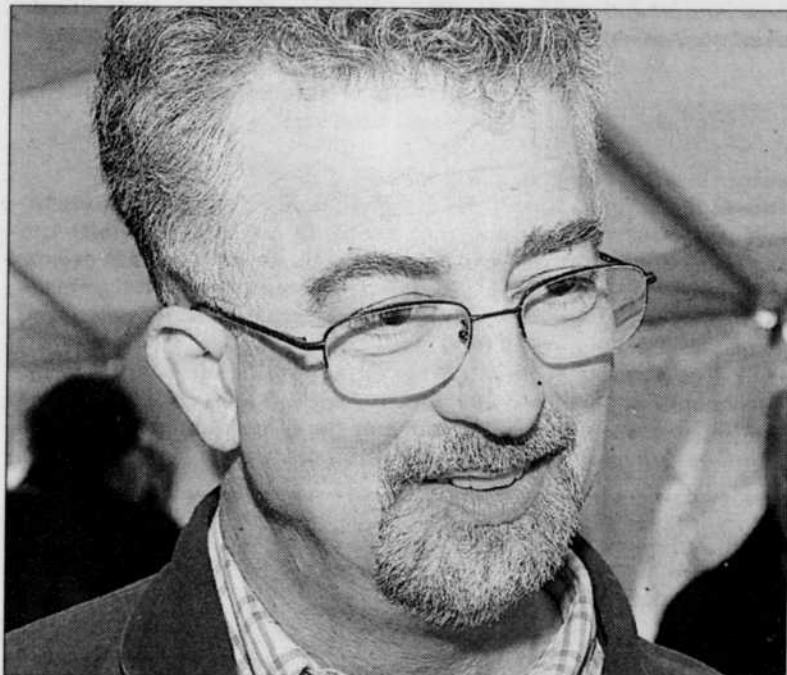
vraiment pas si pire. À regarder l'achalandage sur les terrasses et dans les restaurants, on peut constater que tout se passe très bien. »

Un bel été

Bien que les travaux au centre-ville soient un peu dérangeants, l'été s'annonce très bien encore une fois pour Sutton, dont la renommée au plan culturel n'est plus à faire.

« En juillet, il y aura aussi la réouverture du musée d'histoire de Sutton, souligne Kenneth Hill. Ceci amènera également des touristes. Avec la Route des vins, il y a des gens qui passent par chez nous et qui découvrent toute notre richesse culturelle et artistique. C'est toujours plaisant de partager notre fierté avec les autres. »

Enfin, d'ici à l'automne, le conseil municipal de Sutton présentera son plan d'urbanisme afin d'être conforme au schéma d'aménagement de la MRC. Il s'agit là d'un imposant document qui apportera certains changements à la municipalité



« D'ici la fin juillet, le plus gros sera terminé », souligne le maire Kenneth Hill.



Bien que les travaux au centre-ville soient un peu dérangeants, l'été s'annonce très bien encore une fois pour Sutton, dont la renommée au plan culturel n'est plus à faire.

PHOTOS DAVID ANDERSON, ARCHIT. ES VDE

MERCREDI 27 JUN 2007 - CAHIER SPÉCIAL - LA VOIX DE L'EST - 3A



La Boucletterie

Salon de coiffure
450 538-0717

Ouvert mardi à samedi

Debbie Rowe, prop.
21 Principale N. Sutton

356234V



Ouvert 7 jours

Spécial du jour

Panini
Chili avec bœuf 100 % highland

Terrasse • Bière et vin

2 adresses pour mieux vous servir :
109-A Lakeside • 515, chemin Knowlton
KNOWLTON
450 243-5222

356235V

27

27

27



BMR le groupe

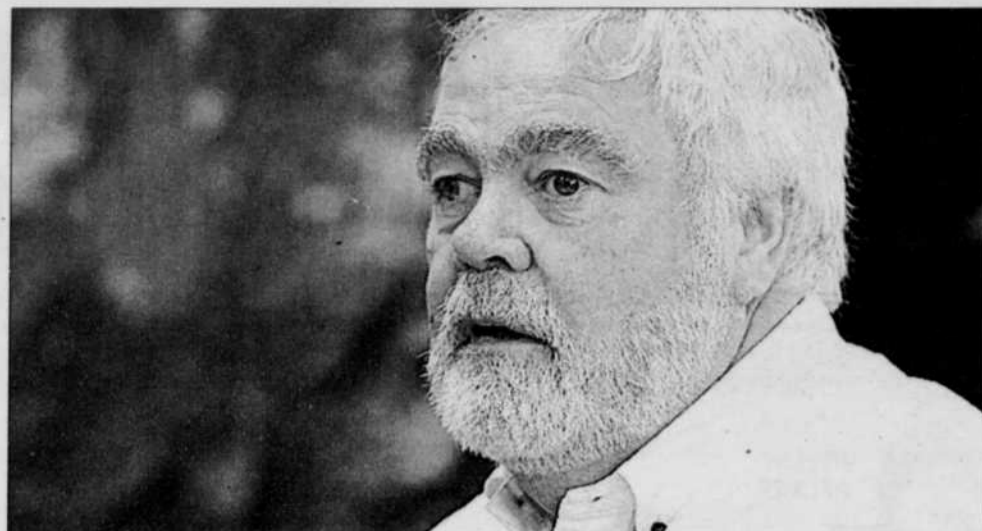
SUTTON-WEST-BROME

POUR
TOUTES RÉNOVATIONS
OU CONSTRUCTION
NEUVES,
VENEZ NOUS VOIR !

SUPER SPÉCIAUX
SUR ARTICLES
SAISONNIERS




450 538-1383 **450 263-1383**



PHOTOS ALAIN DION ARCHIVES VDE

Richard Wisdom en est bien conscient, la sauvegarde du lac est une affaire qui prendra beaucoup de temps.

La priorité, le lac !

Le maire de Lac-Brome, Richard Wisdom l'affirme haut et fort: la priorité du conseil municipal est vraiment de s'attaquer de front aux fameuses cyanobactéries qui viennent menacer l'avenir du lac. Au début, il était question d'engager dans ce combat quelque chose comme 150 000 \$, mais déjà, à la fin de 2007, ce seront plus de 200 000 \$ qui y auront été consacrés.

HÉLÈNE BELZILE

hbelzile@lavoixdelest.qc.ca
LAC-BROME

environnantes puisque de sept à huit rivières se jettent dans le lac.»

« Nous n'en sommes qu'à la première phase, indique le maire Wisdom. Il est donc difficile pour le moment d'évaluer les retombées de ces investissements et de ces efforts, mais nous pouvons affirmer que le projet est bien commencé. Il y a 400 résidences autour du lac et nous devons sensibiliser les gens qui habitent ces maisons. On les sent prêts à collaborer car ils comprennent l'importance de ces actions. Nous devons aussi nous assurer la collaboration des municipalités

Long terme

Richard Wisdom en est bien conscient, la sauvegarde du lac est une affaire qui prendra beaucoup de temps. Avant de voir la fin des problèmes de cyanobactéries dans le lac, il pourrait s'écouler entre cinq et 10 ans.

« Il ne faut pas lâcher pour autant, enchaîne le maire. Il s'agit pour nous tous et pour moi personnellement d'un gros défi. Je sais bien que je ne me fais pas que



Quelle belle région !

Baignée par deux branches de la Yamaska et par la rivière Sutton, dominée par le Pinacle, le mont Brome et le massif des monts de Sutton, cette géographie du Piedmont des Appalaches nous convie à visiter et à apprécier ces gens qui ont su bâtir et intégrer un patrimoine unique.

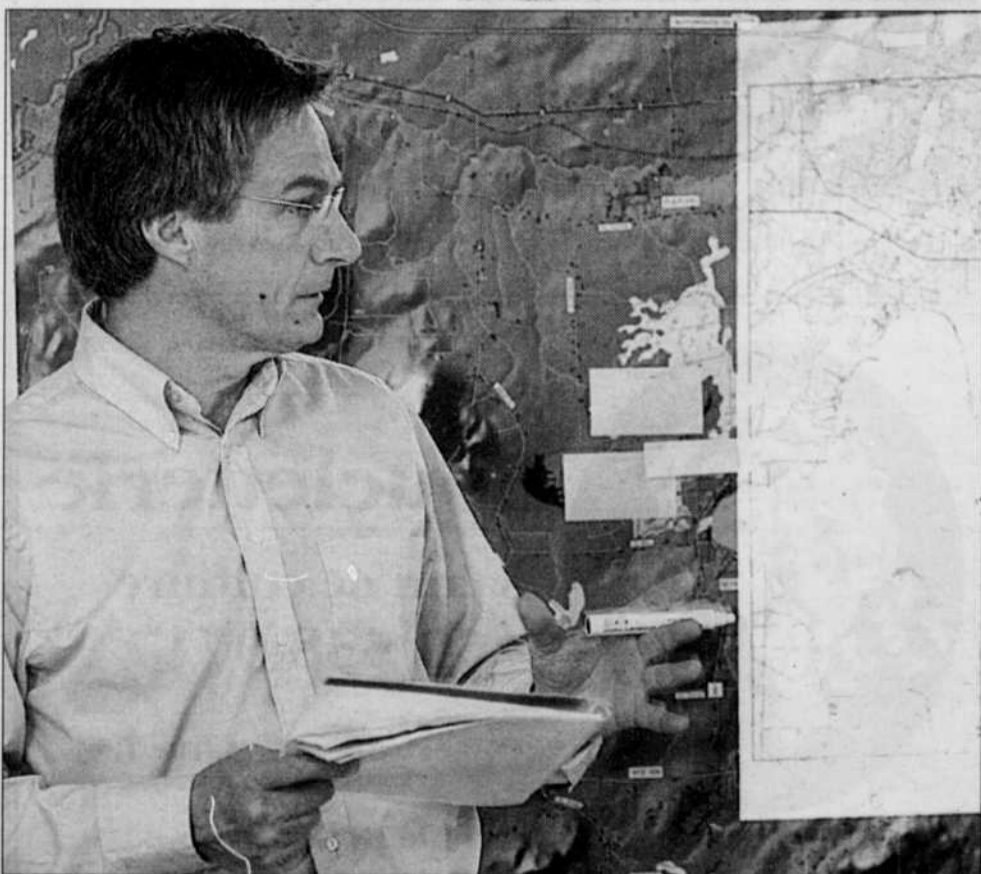
Prenez le temps d'apprécier notre belle région à travers ses innombrables chemins...



Christian Ouellet
Député de la
circonscription fédérale
de Brome-Missisquoi

505, rue du Sud,
bureau 203-A,
Cowansville, Québec J2K 2X9

450 266-6062
1 866 683-5538



La priorité du conseil municipal est vraiment de s'attaquer de front aux fameuses cyanobactéries qui viennent menacer l'avenir du lac.

SUTTON LAC-BROME

des amis avec cette histoire. Des citoyens qui n'ont aucun rapport avec le lac ne sont pas vraiment d'accord avec les investissements que nous faisons. Nous devons leur expliquer nos objectifs. Bien que ça ne soit pas facile, je suis confiant des résultats et je sais que nous réussirons.»

Tour de communication

En septembre, une tour de communication sera construite sur le territoire de Lac-Brome. Celle-ci permettra aux usagers de téléphones des compagnies Bell, Rogers et Telus d'avoir accès à un service plus fiable.

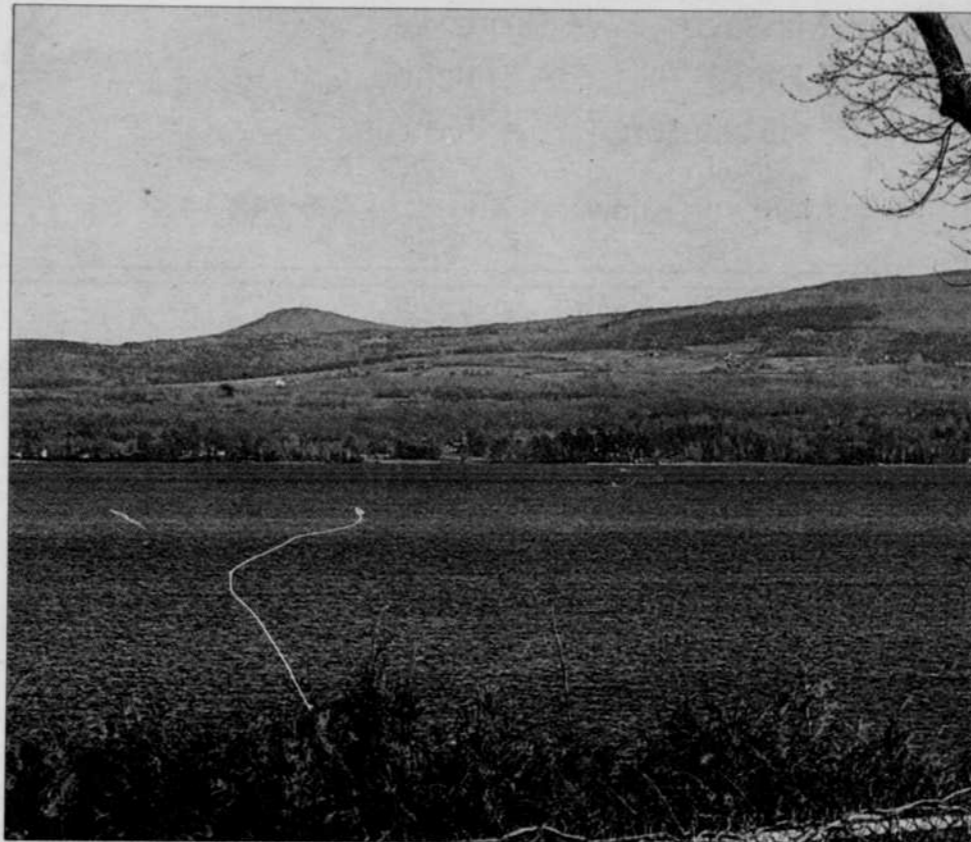
« Les communications sont dif-

ficiles ici, explique Richard Wisdom. En ayant une tour de communication qui réglera les problèmes, on pourra encourager les professionnels à venir s'établir chez nous. Il est évident que tant que ce problème n'est pas solutionné, on ne peut pas faire grand-chose.»

En vue de la saison estivale, des efforts ont aussi été fournis pour assurer un bon roulement du tourisme dans la région de Lac-Brome. Un livre retraçant les lieux historiques de Lac-Brome vient d'ailleurs d'être publié.

« Nous travaillons fort avec la Chambre de commerce afin de

maintenir l'intérêt des touristes. Par contre, il est établi que le marché touristique a baissé de près de 35 % dans la région des Cantons-de-l'Est. Nous souhaitons être en mesure de faire taire ces chiffres au cours des prochains mois, c'est bien sûr. S'il peut faire beau, ça nous aidera certainement.»



En vue de la saison estivale, des efforts ont aussi été fournis pour assurer un bon roulement du tourisme dans la région de Lac-Brome.

PHOTOS ARCHIVES VDE



les entreprises

GJ Ménard ● ●

Aménagement paysager

AMÉNAGEMENT PAYSAGER • TERRASSEMENT • PAVÉ UNI • PIERRES NATURELLES • JARDINS AQUATIQUES • MINI-EXCAVATION

450.521.5508

356216V

MERCREDI 27 JUIN 2007 - CAHIER SPECIAL - LA VOIX DE L'EST - 5A

27

27

27

Mini Spa du Lac Brome

Spa avec service
complet et coiffure,
dans une atmosphère
chaleureuse

- Maquillage
- Massage
- Facial
- Manucure
- Coiffure
- Bronzage
- Épilation
- Pédicure

495, rue Knowlton, Knowlton 450 242-1422

356224V



Le Groupe Financier
Tanner-Deland Inc.

Pour vos besoins d'assurances :

Vie, salaire, hypothécaire, maladie grave ou d'assurance collective.



Vous aimeriez une soumission ?
Contactez-nous !

Pour une révision de votre portefeuille de placement,
contactez notre représentant en épargne collective.

602, rue du Sud, Cowansville
Tél.: 450 263-5556 • Téléc.: 450 263-5551

356229V

Problèmes d'eau ? Exigez le meilleur



Gaétan Goyette
Sutton

Page de vocale : 1 888 235-2381
450 521-8512

R.B.Q. : 8313-7844-36

Les Entreprises Guifim Mini-excavation



- Drainage de fondations • Sonotubes
- Murs de pierres • Fosses septiques
- Champs d'épuration • Plantation d'arbres
- Nettoyage d'étangs • 2 mini excavatrices
- Aménagement paysager • Transport en vrac (terre, sable, etc.)

Bureau : 450 538-3210
Tél. : 450 538-2022
Cell. : 450 525-2480

356214V

SUTTON LAC-BROME

Des jardins pour toutes les générations

« **L'**un des premiers objectifs des jardins communautaires biologiques de Sutton est de faire appel à la participation de tous les gens de la population, des plus âgés aux plus jeunes, et ce, dans l'élaboration d'un projet commun. Jusqu'à maintenant, on peut dire que nous avons bien réussi. »

HÉLÈNE BELZILE

hbelzile@lavoixdelest.qc.ca
SUTTON

On le sent au son de sa voix, Anne Vastel, responsable de la gestion des jardins communautaires biologiques de Sutton est très enthousiaste. Il n'y a pas de doute, le projet lancé l'automne dernier est déjà bien amorcé et pourrait éventuellement donner lieu à une plus grande participation de la population.

Initiés par Isabelle Grégoire et Patricia Lefèvre, les jardins communautaires biolo-

giques de Sutton permettent déjà à des jeunes de la quatrième année de concrétiser leur apprentissage théorique. Quant aux aînés qui habitent à proximité des jardins, ils peuvent bénéficier de ce plaisir depuis déjà quelques semaines.

« Isabelle donne des ateliers dans plusieurs écoles et Patricia est membre de l'organisme GRAPP (Groupe de réflexion et d'action sur le paysage et le patrimoine), enchaîne Anne Vastel. À l'automne, nous avons procédé à la demande de subventions. Comme les jardins communautaires sont situés tout juste derrière une résidence pour personnes âgées semi-autonomes et autonomes, nous avons pensé qu'il s'agissait là d'une excellente occasion de les intégrer au projet. »

Non aux pesticides

Les jardins communautaires biologiques de Sutton sont divisés en deux parties. L'une d'elles est réservée aux jeunes de la

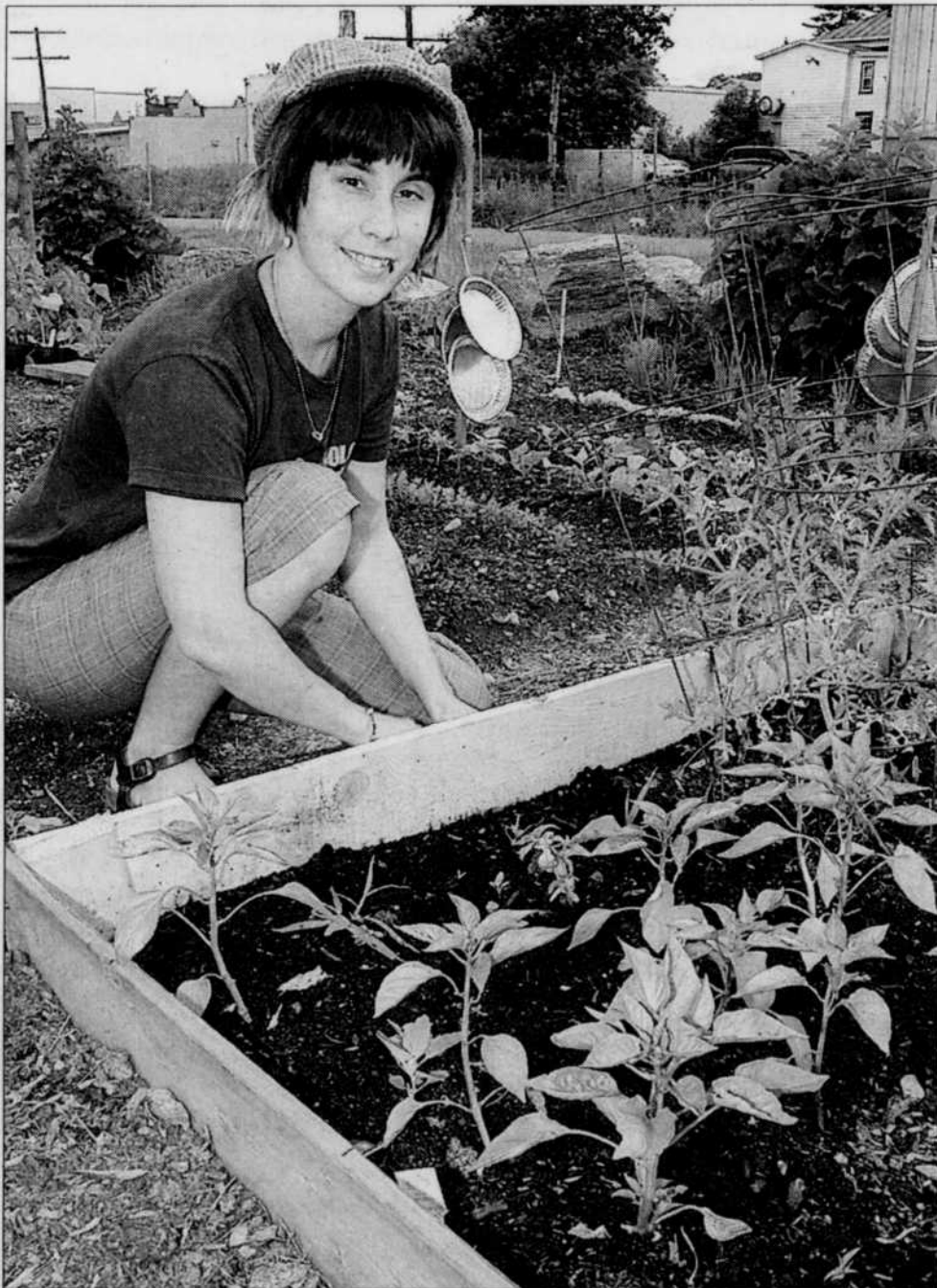


PHOTO JANICK MAROIS

Les jardins communautaires biologiques de Sutton permettent déjà à des jeunes de la quatrième année de concrétiser leur apprentissage théorique. Quant aux aînés qui habitent à proximité des jardins, ils peuvent bénéficier de ce plaisir depuis déjà quelques semaines.

SUTTON LAC-BROME

quatrième année qui ont participé à des ateliers sur la nourriture pour apprendre d'où elle vient et où elle va et qui ont fait des semis; ils y ont travaillé depuis le mois de février. L'autre partie est utilisée par les citoyens qui ont répondu à l'appel en grand nombre après l'annonce de l'implantation des jardins.

« Nous avons 20 lots de six pieds par 16 pieds et déjà, tout est rempli. Nous parlons de « jardins biologiques » parce qu'il n'est pas permis d'y utiliser des pesticides. Les gens peuvent donc apporter des semis qui ne sont pas forcément biologiques, mais ils doivent respecter les normes établies. Avant de commencer les jardins, les utilisateurs ont suivi des formations adéquates leur permettant de bien saisir le but de visé. »

Les utilisateurs des jardins ont eu à déboursier un montant presque symbolique de 10 \$ pour chaque lot choisi.

Nouveau sol

La Ville de Sutton a fourni gratuitement le terrain sur lequel les jardins ont été aménagés; il est situé le long de la voie ferrée. Comme la terre à cet endroit est peut-être contaminée, des mesures de prévention ont été prises pour assurer un bon rendement aux jardins.

« Nous n'avons pas pris le temps et les mesures pour analyser le sol, continue Anne Vastel. Nous avons simplement installé une toile géotextile et ajouté de la terre par-dessus pour offrir un



Les utilisateurs des jardins ont eu à déboursier un montant presque symbolique de 10 \$ pour chaque lot choisi.

PHOTO JANICK MAROIS

nouveau sol. Tout fonctionne très bien puisque déjà, les légumes ont belle apparence. »

Devant la grande réponse de la population, les responsables des jardins communautaires biologiques de

Sutton aimeraient, dès l'an prochain, pouvoir offrir encore plus de lots aux citoyens et citoyennes. Comme le terrain est situé le long de la voie ferrée, il y a encore pas mal d'espace.

« On pourrait facilement doubler

et peut-être même tripler la dimension des jardins, analyse Anne Vastel. Il suffirait simplement de procéder de la même manière, c'est-à-dire installer une toile géotextile et ajouter de la terre. On y pense... »

En attendant l'été prochain, la saison des récoltes s'annonce intéressante à Sutton.

« Nous avons bien hâte de profiter des résultats de tout ça, c'est certain. »

BOUTIQUE  BEAUTÉ

Nouveau!

Rencontrez Marie-Josée Fournier, notre conseillère beauté!



Développement photo numérique

GUICHET LIBRE-SERVICE

Pour le développement, vous avez le choix:

SUR PLACE EN 12 SECONDES OU ENVOI DES FICHIERS AU LABORATOIRE PHOTO.

Détails au centre photo.

Nouvelles heures d'ouverture



Lundi au mercredi : 9 h à 18 h

Jeudi et vendredi : 9 h à 20 h

Samedi : 9 h à 17 h

NOUVEAU!

Dimanche : 11 h à 16 h

UNIPRIX • RENÉ-CLAUDE GAGNON

310, chemin Knowlton, Knowlton • 450 243-5700

MERCREDI 27 JUN 2007 - CAHIER SPÉCIAL - LA VOIX DE L'EST - 7A

27

27

27

ATELIER MÉCANIQUE
VELO ZOOM
5 Des Églises O.
Abercorn, Qc
bike repair
Stéphane Marcoux
450 538-8293

5 des Églises O., Abercorn

Domaine des Trables (Lac-Brôme) Inc.


FÉLIX ALLARD, prés.

Camping été et hiver • Gaz propane
 Pêche été et hiver • Permis chasse et pêche
 DÉPANNEUR et RESTAURANT LICENCIÉ

688, rue Bondville (Foster)
Ville de Lac-Brôme

Tél.: 450 242-8888

(Sortie 90, 243 Sud, 215 Sud, autoroute des Cantons-de-l'Est)

Protecteur d'un moment paisible au bord du lac Brôme

355403V

OUVERT du lundi au samedi, TOUTE L'ANNÉE



Fruits et légumes • Détaillant et grossiste

Produits de l'érable, confitures maison, produits de la pomme, miel,
tout de producteurs locaux

NOUVEAU!
Sélection de fruits et légumes biologiques

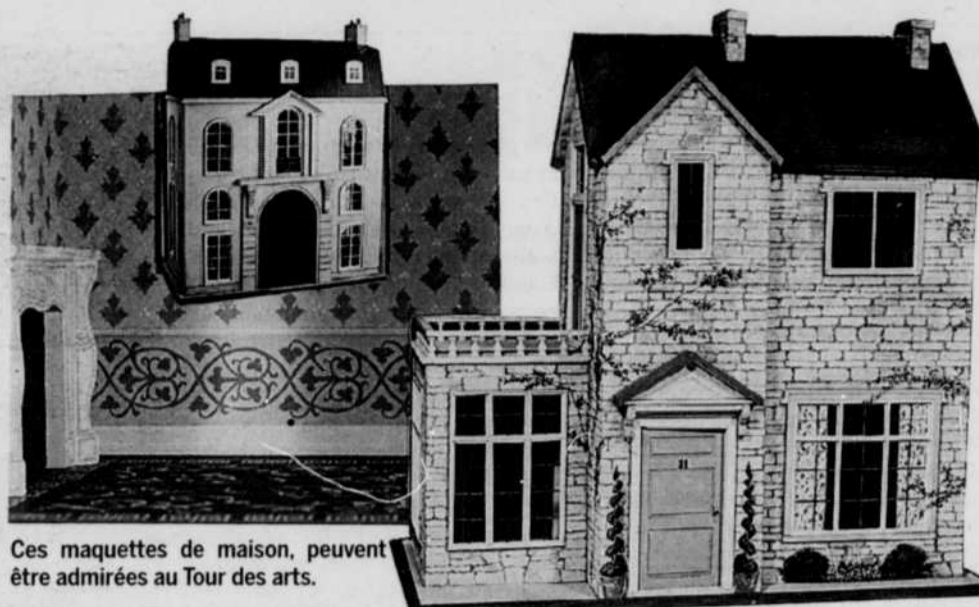
450 538-2634
De père en fils

Télec.: 450 538-8330
Yanik Houle, prop.

6, rue Western, Sutton

8A LA VOIX DE L'EST - CAHIER SPÉCIAL - MERCREDI 27 JUIN 2007

SUTTON LAC-BROME



Ces maquettes de maison, peuvent être admirées au Tour des arts.

TOUR DES ARTS

Dans l'intimité des artistes

Du 14 au 22 juillet, quelque 38 artistes de la région de Sutton et Lac Brome participeront à nouveau au Tour des arts qui mettra en valeur tout le talent local. Il s'agira de la 19^e édition de cet événement haut en couleurs. À chaque jour, de 10 h à 17 h, les artistes seront présents dans leurs ateliers et recevront les visiteurs qui viendront les rencontrer.

HÉLÈNE BELZILE
hbelzile@lavoixdelest.qc.ca
SUTTON

servant à promouvoir le talent d'ici, il faut absolument que les artistes vivent ici.»

« Pour pouvoir prendre part à cette grande fête de l'art, il fallait d'abord poser sa candidature, explique Peter Raymond, l'un des responsables du Tour des arts. Un jury a ensuite fait une sélection selon certains critères. Pour être éligibles, il faut posséder son atelier dans la région et aussi vivre dans la région. Comme il s'agit d'un événement

Tous les genres

En se baladant entre Knowlton, Sutton, Mansonville et les environs, les visiteurs pourront découvrir des artistes et artisans qui réalisent des créations en tous genres. Qu'il s'agisse de tableaux, de jouets, de céramiques, de meubles, de tricots et de tout le reste, il y aura de quoi charmer les nombreuses



Des œuvres originales, comme ces sculptures en plein air, sont mises en évidence pour faire connaître le talent local.

PHOTO TOUR DES ARTS

SUTTON LAC-BROME

personnes qui se rendront directement dans les ateliers des artistes.

« Cette formule est intéressante parce qu'elle permet aux artistes et artisans de partager leur intimité créatrice, poursuit Peter Raymond. De cette façon, les gens peuvent poser les questions qui les intriguent depuis longtemps et un bel échange s'installe régulièrement entre les artistes et le public. Chaque année, nous entendons des commentaires positifs au sujet de ce contact qui est rendu possible et qui se veut beaucoup plus personnalisé que lors d'une simple exposition. Et, évidemment, les artistes et artisans peuvent faire des démonstrations sur place ce qui est très enrichissant pour les visiteurs. »

Retombées intéressantes

Bien sûr, un événement comme le Tour des arts n'est pas sans apporter de bonnes retombées non seulement pour les artistes de la

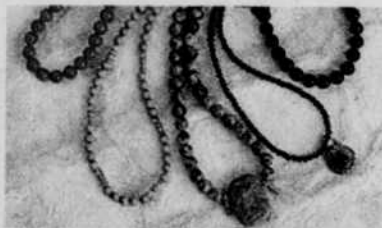
région, mais aussi pour les commerçants et la population en général.

« Comme cette fête de l'art amène des gens d'un peu partout au Québec et même de l'Ontario et des États-Unis à venir dans la région, il s'agit d'une belle occasion pour tous de se faire connaître. Ainsi, sont découverts la culture régionale, mais aussi tout ce qui fait que notre chez-nous est riche et accueillant. Encore cette année, nous attendons des gens de partout et nous sommes confiants que les artistes et artisans qui participeront apprécieront encore une fois cette très agréable expérience. »

Pour plus d'informations, il est possible de consulter le site internet www.tourdesarts.com



Des toiles des artistes sont exposées durant l'événement du Tour des arts et peuvent être achetées.



PHOTOS TOUR DES ARTS

Les visiteurs peuvent découvrir les beaux d'ateliers que possèdent les artistes de la région.

LES JARDINS Coldbrook

VENEZ ET VISITEZ
NOTRE CONDO MODÈLE!
OUVERT 7 JOURS 11H À 16H

0 \$ COMPTANT

* FINANCEMENT JUSQU'À 40%
DU PRIX DE VOTRE ACHAT
AU TAUX DE 2,9%, 2 ANS

POUR INFORMATION TÉL.
1.450.242.1911
SITE WEB: www.jardinscoldbrook.com

LES 6 PREMIÈRES
PHASES DÉJÀ VENDUES À 90%.
DÉBUT DE LA PHASE
7 EN AOÛT 2007.

- CHOIX DE 1, 2 OU 3 CHAMBRES À COUCHER
- 2 SALLES DE BAINS
- STATIONNEMENT INTÉRIEUR
- ASCENSEUR
- FOYER
- GRAND BALCON
- ENTRÉE PRINCIPALE AVEC INTERCOM
- AIR CLIMATISÉ

UNE VUE EXCEPTIONNELLE SUR
LA RIVIÈRE Coldbrook ET SES BOISÉS.



Un jardin et des fleurs à découvrir

Le hasard fait souvent bien les choses. André Pagé peut en témoigner chaque jour. Tout a commencé il y a une dizaine d'années, lorsqu'il a fait la rencontre de Daniel Martin, un qui se passionné de la botanique.

HÉLÈNE BELZILE

hbelzile@lavoxdelest.qc.ca

LAC-BROME

« Je possédais une terre de 208 acres sur laquelle j'avais l'intention d'élaborer un projet, mais je ne savais pas quelle direction prendre, explique-t-il. Daniel possédait de belles connaissances en botanique et après mûres réflexions, nous avons décidé de créer notre propre jardin. »

C'est ainsi qu'a été créé le Jardin du lac Brome où on retrouve, aujourd'hui, plus de 3400 variétés d'hémérocailles, ce qui en fait le plus grand jardin du genre dans l'Est du Canada.

« La plus grosse période de floraison s'étend du 15 juillet au 15 août, reprend André Pagé. Par

contre, le jardin est ouvert au public du 24 juin au 1^{er} septembre, sept jours par semaine, de 10 h à 17 h. Depuis quelques années, à cause des changements climatiques, nous observons que la période de floraison intense est décalée de quelques jours. Nous tentons de présenter des fleurs qui n'existent pas ailleurs au Québec. À chaque année, nous avons des nouveautés que ce soit dans la forme ou la couleur. Présentement, nous avons des variétés des différentes les unes des autres. Par exemple, leurs grandeurs peuvent aller de huit pouces jusqu'à six pieds. »

Se faire connaître

Le jardin du lac Brome gagne encore à être connu. De l'aveu de

PHOTO JANICK MAROIS

Le jardin est ouvert au public du 24 juin au 1^{er} septembre, sept jours par semaine, de 10 h à 17 h.



Appelez-nous ou visitez nos installations des plus dynamiques Mettez la force et l'expérience de Les Emballages Knowlton au travail pour votre marque de produits.

Offrir des solutions innovatrices à prix abordables aux gestionnaires de marques : la mission de LEKinc.



Les Emballages Knowlton inc offre :

- Fabrication et formulations en sous-traitance pour le marché des produits de santé et d'hygiène personnelle
 - Superficie de 400 000 pi ca
- 19 stations de fabrication à la fine pointe de la technologie
 - 23 chaînes de conditionnement
 - Expertise en approvisionnement
- Au devant des tendances du marché



LEKinc

Téléphone : 450.243.6161

Site internet : www.lekinc.com

SUTTON LAC-BROME

André Pagé, ce n'est pas nécessairement facile de percer ce marché, mais c'est la passion qui le motive, lui et son partenaire d'affaires.

« Le bouche-à-oreille fait son effet et nous plaçons aussi de la publicité à certains endroits, souligne André Pagé. Comme nous créons quelque chose d'unique, nous espérons toujours que plus de gens possibles puissent découvrir nos fleurs. Alors, bien sûr, pour le moment, nous trouvons que notre jardin n'est pas encore assez connu à notre goût. Mais comme c'est d'abord pour nous une passion, nous avons quotidiennement du plaisir à regarder pousser ces fleurs particulières. C'est une belle fierté pour nous. »

Les visiteurs du Jardin du lac Brome peuvent profiter d'une aire de pique-nique pour passer du bon temps entre amis ou en famille.

Des tours guidés ainsi que des cours de botanique sont aussi proposés.

« En général, il faut compter environ deux heures pour faire le tour complet en prenant le temps de bien apprécier les fleurs qui s'y trouvent. Parmi nos visiteurs, il y a toutes sortes de gens, que ce soit les collectionneurs ou encore des jardiniers réguliers. Bien sûr, il y a aussi des personnes qui viennent passer simplement du bon temps en bonne compagnie. Bref, nos jardins peuvent combler bien des besoins et des attentes. »

En plus des deux propriétaires, trois autres personnes voient à l'entretien du Jardin du lac Brome en période de pointe. Notons enfin qu'il est possible de se procurer, sur place et par commande postale, un cd de photos des plus belles fleurs du Jardin du lac Brome.



Le jardin du lac Brome gagne encore à être connu.

PHOTO JANICK MAROIS

ENTREPRENEUR GÉNÉRAL

Aluminium Knowlton

Vente et installation

Portes • Fenêtres • Revêtement • Gouttières

Service de vitrerie

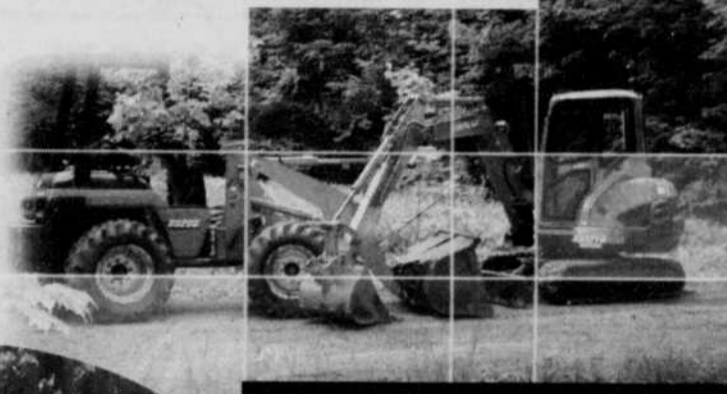
RBQ 8000-4880-10

Tél.: 450 242-1680 • Téléc.: 450 242-1882

551, ch. Knowlton, Knowlton

MINI-EXCAVATIONS G.A.L. inc.

- Excavation de tous genres
- Installation et réparation de drains de fondation avec membrane
- Préparation de terrains
- Transport en vrac
- ÉcoBox (traitement des eaux usées)
- Déneigement
- Secteur Lac-Brome seulement



Pour des vacances à l'année

dans le confort de votre cour ; pour profiter d'une oasis de paix, de détente et de plaisir,

offrez-vous

un spa !



Choisissez le modèle qui convient à vos besoins. N'hésitez plus, **contactez-nous !**

VENTE • INSTALLATION • ENTRETIEN DE SPAS CREUSÉS

Tél. : 450 539-1839

765 Lakeside, Lac-Brome

WWW.EXCAVATIONSGAL.COM



- ✦ Consultation individuelle
- ✦ Atelier de groupe
- ✦ Approche psycho-corporelle
- ✦ Approche bioénergétique, yoga
- ✦ Massage étrique

Sylvie Caron

Psychothérapeute, s.i.

- Enfants
- Adolescents
- Adultes

Membre de L'A.I.S.N.A.C.
Reçu d'assurance

Tél. : 450 539-3701

356233V

EXCAVATION CLAUDE LAPLANTE INC.

450 538-2277 • 11 Dyer, Sutton

Entreprise familiale
Travaux en tout genre
Plus de 30 ans d'expérience
Commercial et résidentiel
Licence R.B.Q.: 1511-0042-61

- Excavation
- Terrassement
- Chemin privé
- Fossé
- Démolition
- Lac artificiel
- Fondation et drainage
- Champ d'épuration
- Enlèvement de la neige
- Transport : terre, sable, gravier, pierre, concassé

Service
de marteaux
hydroliques



ENVIRO/SEPTIC

Ecotto

BIONEST
TECHNOLOGIES INC.

Ecobon

356221V

SUTTON LAC-BROME



PHOTO DENIS LORD

Marion Louise Phelps aura 100 ans en février.

UNE VIE À APPRENDRE ET À ENSEIGNER

Marion Louise Phelps, la passion de l'Histoire

Elle aura 100 ans en février prochain. Au cours de ce siècle, elle n'aura jamais voyagé qu'à quelques centaines de kilomètres de distance. C'est qu'à l'âge de la retraite, Marion Louise Phelps s'est prise d'une passion immodérée pour l'histoire des Cantons-de-l'Est. Le fait d'être une autodidacte n'a pas empêché l'ancienne curatrice du Brome County Museum de recevoir de nombreuses distinctions.



DENIS
LORD

redaction@lavoixdelest.qc.ca

KNOWLTON

À 99 ans, la mémoire joue parfois des tours. « C'est particulièrement frustrant pour quelqu'un comme Marion, qui était réputée pour sa mémoire extraordinaire et a aidé des tonnes de chercheurs », déplore Arlene Royea. Arlene Royea a pris la relève de Marion comme

curatrice du musée situé à Knowlton et la visite deux fois par jour à son domicile.

Aujourd'hui, Marion Louise Phelps oublie certaines dates, certains noms, soit. Mais l'essence même de l'Histoire reste vivace dans son esprit et sa passion demeure entière. La source de cet engouement réside en partie dans les racines de l'ancienne enseignante. « Frederick Augustus McDougall, mon grand-père maternel, explique-t-elle, est né en Écosse. Il s'est installé brièvement aux États-Unis avant de venir au Bas-Canada. Il a demeuré dans un camp près de Sorel, où il a rencontré sa future

À Sutton et Lac-Brome, je me fais plaisir... grâce à

La Voix de l'Est offre à tous les lecteurs la chance de gagner

2 chèques-cadeaux de 50 \$

chez l'un des annonceurs de cette édition spéciale
en identifiant quel sport pratique Jean-Marie Charest?

Remplissez le coupon de participation et faites-le parvenir
à l'adresse ci-dessous avant le 26 juillet 2007

La Voix de l'Est
« Concours Sutton et Lac-Brome »
76, rue Dufferin
Granby (QC) J2G 9L4

Le tirage se déroulera le vendredi 27 juillet à 15h aux locaux de La Voix de l'Est.

La Voix de l'Est

cyberpresse.ca

Concours: À Sutton et Lac-Brome, je me fais plaisir...

Nom: _____

Adresse: _____

Ville: _____

Sport: _____

Tél.: _____

J'aimerais échanger mon chèque-cadeau de 50\$ chez: _____

SUTTON LAC-BROME

épouse, Marie-Louise Giroux. Après s'être mariés, ils ont fondé un hôtel à Warden, dans le comté de Shefford, puis un autre à South Stukely, en 1873. Ils eurent 14 enfants. Le père de Marion, lui, William W Phelps était un agriculteur né aux États-Unis.

L'odyssée de ses parents l'a amenée à investiguer la généalogie, la façon de vivre et de penser de ceux et celles qui ont colonisé les Cantons. Selon elle, l'apport des Loyalistes, leur existence même, a été un temps méconnu. « Au début du XX^e siècle, un grand nombre de francophones sont partis travailler en Nouvelle-Angleterre dans les manufactures de coton. Plutôt que de retourner ensuite dans la vallée du Saint-Laurent, plusieurs se sont installés dans les Cantons. Ils ne savaient pas qui étaient les Loyalistes, ce qu'ils faisaient là. Et lors des deux guerres mondiales, les francophones et les anglophones ont combattu ensemble, ça les a aidés à se connaître. »

M^{me} Phelps ne s'inquiète pas du déclin de la communauté anglo des Cantons. « Ils reviennent graduellement, explique-t-elle avec humour. Ils sont fatigués du climat des Prairies, et les Montagnes Rocheuses sont trop hautes. Ici, le climat est parfait, la terre est bonne. »

Une carrière remarquable

C'est progressivement que Marion Phelps en est venue à se passionner pour l'Histoire. Elle sera d'abord professeur durant 35 ans, au primaire et au secondaire, enseignant toutes les matières, dont l'Histoire. Sa carrière commence dans les Laurentides, une année à Saint-Jovite, une autre à Sainte-Agathe. Mais c'est surtout au Waterloo High School et au Hero's Memorial High School à Cowansville que Marion a diffusé son savoir.

En 1960, le ministère de l'Éducation l'introduisit dans l'Ordre du Mérite scolaire. Après sa retraite, elle continue à enseigner les arts à temps partiel durant cinq ans.

Homer Mitchell est le curateur du Brome County Museum lorsque Marion commence à y œuvrer. Se sachant proche de la fin, il la forme et lui demande de le remplacer, ce qu'elle fera jusqu'en 2005, en plus d'assumer le rôle d'archiviste et de participer à la relance du Musée Missisquoi à Stanbridge East.

Au fil des années, Marion Louise Phelps devient l'autorité sur l'histoire du comté de Brome. Elle publie en 1988 à compte d'auteur une biographie consacrée à Catherine Day, une historienne des Cantons du XVIII^e siècle.

Elle collabore également au Dictionnaire canadien des noms propres, à des revues et journaux. En 1981, à Halifax, elle reçoit des mains du Gouverneur général du Canada un Heritage Canada Award puis, en 1992, une médaille commémorative pour le 125^e anniversaire de la Confédération. Le Québec Anglophone Heritage Network a créé en 2001 le Marion Phelps Award pour souligner la contribution à long terme d'un individu dans la protection de l'héritage anglophone au Québec. En 2007, le prix a été décerné à Harry Isbrucker, trésorier et président de la Société Historique de Stanstead.

« Marion a fait des entrevues, écrit des articles dans une dizaine de livres, rappelle Arlene Royea. Elle a fait de la comptabilité, participé au montage d'expositions. Je crois que le plus loin qu'elle a voyagé, dans le Sud, c'est à Montpellier, et c'était pour y consulter des archives. Elle n'avait pas de hobby. L'Histoire, c'est sa vie. »

CANARD EN FÊTE

au Lac-Brome

Au Lac-Brome
les 22, 23, 29 et
30 septembre 2007



- Démonstrations et dégustations de canard
- Marché champêtre avec une grande variété de produits du terroir
- Animation et musique de rue
- Activités pour les enfants
- La Grande course de canards (+ de 20 000 \$ en prix à gagner)

Présenté par



Plus d'informations : 450 242-2870



Homer Mitchell est le curateur du Brome County Museum lorsque Marion commence à y œuvrer. Se sachant proche de la fin, il la forme et lui demande de le remplacer, ce qu'elle fera jusqu'en 2005.

THÉÂTRE LAC BROME

Festival d'été de théâtre anglophone à Knowlton débutant le 29 juin

Star Quality

de Noel Coward
Adaptée de Christopher Luscombe

Bouyant Billions

Une comédie inconvenante de Bernard Shaw

Trial by Jury

de Gilbert & Sullivan
& Les deux aveugles
de Jacques Offenbach



Représentations spéciales

Three Old Bags

avec Gissa Israel, Pina Macku et Emma Stevens

Bowser & Blue

Ricky et George sont de retour avec un TOUT NOUVEAU spectacle

* Tournée des maisons et jardins de Knowlton
Le mercredi 11 juillet

* Mid-Summer Gala
Le samedi 28 juillet

Arts Knowlton, 9 chemin Mont Echo, Knowlton, Qc.
(450) 242-1395, 242-2270 www.theatrelacbrome.ca

Centre de santé et de services sociaux
La Pommeraie

CLSC

- Bedford
- Cowansville
- Farnham
- Sutton
- Ville de Lac-Brome

Maison St-Louis
(soutien à domicile)

Centres d'hébergement

- CHSLD de Bedford
- Centre d'accueil de Cowansville
- Les Foyers Farnham
- Foyer Sutton

Hôpital BMP

Fiers partenaires de votre santé
Working together for your health

450 266-4342
www.santemonteregie.qc.ca

27

27

27

Une grande tradition qui se poursuit

Pour sa 15^e édition, l'Expo Brome Fair promet encore des belles activités qui se dérouleront du 31 août au 3 septembre. Parmi les nouveautés qui seront présentées, il y a le centre d'incubation qui se trouvera dans la grange des volailles.

HÉLÈNE BELZILE
hbelzile@lavoixdelest.qc.ca
WEST BROME

« On pourra voir éclore des œufs à tous les jours que durera l'exposition, explique Gale Johnson, res-

pensable de l'Expo Brome Fair. Nous sommes assurés que les jeunes et les moins jeunes apprécieront beaucoup cette expérience. Dans le domaine des nouveautés, nous aurons aussi le zoo des reptiles avec

les crocodiles qui seront en vedette. Il y aura quatre spectacles par jour et les gens pourront même leur toucher. À ceci s'ajoutent évidemment les présentations traditionnelles: les chevaux, le bétail, les moutons, les chèvres. »

Grande organisation

Encore cette année, ce sont près de 40 000 personnes qui seront

attendues pour les quatre jours que durera l'Expo Brome Fair. L'accès aux différents manèges sera inclus dans le prix d'entrée. Côté divertissements, il y aura des tirs de chevaux, des tirs de camions et de mini-tracteurs modifiés, des courses de chevaux, tout cela en plus du spectacle du groupe Desert Heart, dont quatre membres sont originaires de la région.

« C'est certain que tout ça demande énormément d'organisation, souligne Gale Johnson. Il y a à la base 200 membres de l'association d'agriculture qui sont impliqués et pendant l'événement, il y a entre 300 et 400 bénévoles. On commence la planification du déroulement de l'expo en novembre. Chaque comité est responsable de son



PHOTO DANIELE FRANCIS ARCHIVES VDE

Ce sont près de 40 000 personnes qui seront attendues pour les quatre jours que durera l'Expo Brome Fair. L'accès aux différents manèges sera inclus dans le prix d'entrée.

Camelot de La Voix de l'Est, c'est

COOL

Les camelots de La Voix de l'Est ont tout pour être **COOL**. Ils font un peu d'argent, ont du plaisir et rencontrent des gens intéressants, tout en se gardant en forme.

La Voix de l'Est est présentement en pleine période de recrutement de jeunes et d'adultes, garçons et filles, pour livrer son quotidien.

Si vous êtes intéressé à devenir camelot de La Voix de l'Est, téléphonez au 372-5232 1-800-282-5232 entre 7 h et 16 h 30, du lundi au vendredi

La Voix de l'Est

14A LA VOIX DE L'EST - CAHIER SPÉCIAL - MERCREDI 27 JUIN 2007

Agence immobilière
ESTRIEL 2000 INC
Real Estate Services
Courtier immobilier agréé

Service professionnel en
Résidentiel - Commercial - Ferme
Succession - Estéte sales

Bilingual service

450 538-6888
22a Principale Nord, Sutton



John Boudreau
www.estriel2000.com

Le spécialiste de la pierre

MAÇONNERIE BISSONNETTE INC.

- Entrepreneurs - Briqueteurs - Maçons

Licence R.B.Q.: 1468-6190-81

J.-C. Bissonnette, M. Ma.
Éric Bissonnette, ACCR.

701 Hillcrest, Abercorn

Tél. Sutton: 450 538-2583
Cell.: J.C. 450 522-2583 - Éric 450 531-9071
Télec.: 450 538-3754

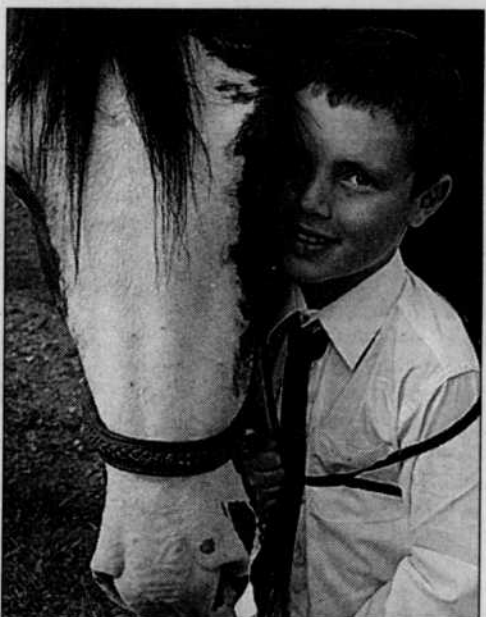


domaine. C'est ainsi qu'on peut arriver à bien gérer l'organisation. »

Avec les fêtes qui ont souligné les 150 ans de l'Expo Brome Fair l'an passé, un nouvel élan a été donné pour que continue cette tradition à Lac-Brome. Gale Johnson croit que l'avenir est prometteur pour cet événement qui a été couru par tant de générations au cours de toutes ces décennies.

« On doit être prêts pour un autre 150 ans, dit-elle en riant aux éclats. Sérieusement, cet événement a bien sûr des retombées intéressantes sur toute la région et je crois qu'il y est pour rester. Chaque année, le nombre de participants et de visiteurs nous le prouve. On aura certainement encore beaucoup de plaisir pour cette nouvelle édition. »

Notons enfin que le tarif d'entrée est de 10 \$ pour les adultes et les enfants alors que pour le vendredi seulement, les étudiants seront admis pour 7 \$. Le forfait pour la durée de l'expo est de 25 \$ par personne. Les billets sont présentement en vente au bureau de l'expo ou encore par le site internet www.bromefair.com



PHOTOS DANIELE FRANCIS ARCHIVES VDE
Les présentations traditionnelles: les chevaux, le bétail, les moutons, les chèvres.



PHOTOS JANICK MAROIS ARCHIVES VDE
Côté divertissements, il y aura des tires de chevaux, des tires de camions et de mini-tracteurs modifiés, des courses de chevaux, tout cela en plus du spectacle du groupe Desert Heart, dont quatre membres sont originaires de la région.

Vélos 2005 • 2006

15 à 25%
de rabais



VeloBrome inc.

Spéciaux

GURU Velociti 105 - 52 cm	2 875 \$
GURU Flite Ultegra - 50 cm	2 660 \$
GURU New Steel Ultegra - 54 cm	3 180 \$
GURU Racelite Ultegra - 55 cm	3 120 \$
Slayer 50 2006 - 18 po	2 699 \$
RC 30 2006 - 55 cm	649 \$
Gel énergétique GU	1,99 \$
Barres énergétiques Fuel	30 \$/boîte
Chaussures Diadora	-30 %
EVOX CE	299 \$
Pompes : Topeak Joe Blow Sport	44,95 \$
Lambert select mini	11,95 \$
Roues XERO XR-1 700c Shimano 8/9/10 vit., 1 470 g/paire	299 \$/paire

Spéciaux valides jusqu'au 21 juillet 2007

1107, ch. Knowlton (routes 104 et 139) 450 266-5822

La boutique

Charmes du monde

- objets décoratifs
- cadeaux-souvenirs
- bijoux • nouveautés

Sutton

Espaces à louer

Commerces

ou bureaux de

300 à 3 000 pi ca

Logement 4 1/2

19, rue Principale Nord, SUTTON

450 538-3777

Sutton
PROMENADE



Pour information : **Roger Gervais**

450 538-3777 ou cell.: 450 775-5380

Camlen Inc.

Meubles Champêtres
Antiquités
Articles de Décor:
Lampes, Miroirs, Horloges...



Camlen C'est La Place!

www.camlen.ca

110 Lakeside Road, Knowlton, Québec

tél: 450-243-5785

fax: 450-243-6497

Comme une grand-maman sucrée !



Les belles gâteries de Dianne Beaudry sont aussi disponibles à La papillote en fête à Chambly, à la Gourmandine, à Saint-Hyacinthe, à la Fleur de cacao, à Bromont et aux Bonbons Nicole Ann, à Knowlton.

Son rire communicatif engendre la bonne humeur. Elle a la douceur et la joie de vivre des grands-mamans gâteau. En plus, elle possède un don pour créer des sucreries qui réchauffent les cœurs. Dianne Beaudry a tout ce qu'il faut pour ravir les gens qui croquent à belles dents dans ses suçons et son fudge, entre autres délices.

HÉLÈNE BELZILE

hbelzile@lavoixdelest.qc.ca
SUTTON

« J'ai commencé à faire des bouquets en jujubes dans ma maison de Varennes il y a 15 ans, raconte-t-elle. À mes débuts dans le domaine de la confiserie, je produisais quelque chose comme 3600 suçons par semaine. À la suite d'un accident qui a hypothéqué une de mes hanches, j'ai décidé de diminuer le rythme de production. »

Avant de se lancer dans le domaine de la confiserie, Diane Beaudry travaillait comme agente immobilière et durant cette période, elle a fait la connaissance de Guy Laliberté, du Cirque du soleil. C'est ainsi qu'après avoir lancé la Confiserie Tentation à Sutton il y a six ans, elle a décroché un contrat de suçons représentant des personnages de Saltimbanco. Elle a aussi déjà dérangé le grand patron des pâtisseries Saint-Hubert, Jean-Pierre Léger en plein *meeting* important, afin de lui proposer la confection de suçons en forme de coq.

« Quand j'ai une idée dans la tête, je ne l'ai pas dans les pieds, reprend

À part ses suçons et son fudge maison qui ont fait sa réputation, Dianne Beaudry fabrique aussi des paresseuses, des « gommes balounes », des grains de café enrobés de chocolat et des sucres à café de fantaisie.

Artiste dans l'âme

Dianne Beaudry a pu le découvrir au fil des ans, elle est une artiste dans l'âme. Non seulement crée-t-elle sans cesse avec ses suçons et ses sucreries de toutes sortes, mais elle écrit aussi des poèmes et même des chansons.

Dianne Beaudry. Dans le cas des pâtisseries Saint-Hubert, je m'étais déguisée en poupée et j'ai dit à la réceptionniste que j'avais un télégramme chanté pour le grand patron. C'est ainsi que j'ai pu entrer dans la salle de réunion. »



PHOTOS JANICK MAROIS

La boutique est ouverte tous les jours.

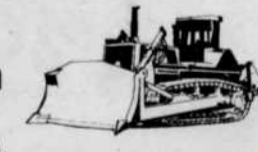
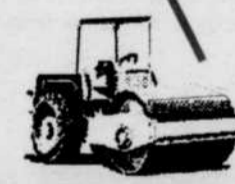
ENTREPRENEUR

- Travaux mécanisés
- Marteau hydraulique (brise-roc)
- Chemins privés
- Systèmes septiques
- Lacs artificiels
- Démolition
- Fondation
- Drainage
- Terrassement brut
- Terre - Agrégat
- Sable - Gravier
- Pierre des champs

CONTRACTOR

- Machinery work
- Hydraulic hammer (rock breaker)
- Private roads
- Septic systems
- Artificial lakes - Ponds
- Demolition
- Foundation
- Drainage
- Land shaping
- Top soil - Aggregate
- Sand - Gravel
- Fieldstone

Licence RBQ: 8101-2015-32



ROCH VALLIÈRES inc.

11, chemin Glen, Bolton Ouest

Tél.: 450 242-2544

SUTTON LAC-BROME

« Je ne sais pas ce que je vais faire avec tout ça, dit-elle. Mais il est une certitude, j'adore créer et ça vient tout seul. »

À 61 ans bientôt, Dianne Beaudry avoue qu'elle commence à se sentir fatiguée. Sa boutique est ouverte tous les jours et bien que la production ne soit plus ce qu'elle était dans les débuts, le travail ne manque pas. Avec

ses quelques 144 recettes de sucreries inventées de toutes pièces, elle pourrait bien se retirer avec le sentiment du devoir accompli.

« Je ne cache pas que j'aimerais éventuellement vendre mon commerce pour me reposer un peu, confie-t-elle. Par contre, ce n'est pas nécessairement pour tout de suite. Je me sens fatiguée, mais je

ne veux pas laisser aller ce commerce dans les mains de n'importe qui non plus. C'est une grande fierté pour moi. »

Les belles gâteries de Dianne Beaudry sont aussi disponibles à La papillote en fête à Chambly, à la Gourmandine, à Saint-Hyacinthe, à la Fleur de cacao, à Bromont et aux Bonbons Nicole Ann, à Knowlton.



PHOTOS JANICK MAROIS

À part ses suçons et son fudge maison qui ont fait sa réputation, Dianne Beaudry fabrique aussi des paresseuses, des « gommages balounes », des grains de café enrobés de chocolat et des sucres à café de fantaisie.

**Affiche
ton
cœur!**

Ne soyez pas sans cœur

FONDATION
DES MALADIES
DU CŒUR
DU QUÉBEC

1 888 473-4636

LA CHARPENTERIE
MAISONS EN CHARPENTE MASSIVE • TIMBER-FRAME

**VOTRE
MAISON
VOTRE
SANCTUAIRE**

- En « kit »
- Assemblage rapide
- Plans personnalisés
- Matériaux sains
- Isolation supérieure

SUTTON • 450 538-8249
www.charpenterie-rc.com

MERCREDI 27 JUIN 2007 - CAHIER SPÉCIAL - LA VOIX DE L'EST - 17A

27

27

27



Lorsqu'elle a décidé d'installer son auberge à Sutton, Emmanuelle Rondeau s'est aussi donné comme mission de faire découvrir la région qu'elle adore.

SUTTON LAC-BROME

NOUVEAU À SUTTON

Une auberge où les chiens sont bienvenus

Elle-même propriétaire d'un chien, Emmanuelle Rondeau éprouvait un certain malaise à laisser sa petite bête dans les mains d'étrangers lorsqu'elle souhaitait partir en voyage. Par hasard, elle a découvert une auberge, au Vermont, où les chiens pouvaient accompagner leurs maîtres. Comme elle se préparait à un changement de cap professionnel, l'idée lui est venue d'offrir ce service, ici, au Québec. C'est ainsi qu'est né à Sutton le bed and breakfast Bonne nuit, beaux rêves.

HÉLÈNE BELZILE

hbelzile@lavoixdelest.qc.ca
SUTTON

« Je vivais alors en condo sur le plateau à Montréal, raconte l'ancienne relationniste. Au bout d'un an de recherche, je suis tombée en amour avec cette maison, à Sutton. Les rénovations ont duré une année, puis j'ai procédé à l'ouverture de l'auberge le 27 janvier dernier. »

Offrant trois chambres, le bed and breakfast Bonne nuit, beaux rêves propose aussi une garderie pour les chiens qui n'accompagnent pas leurs

maîtres dans leurs sorties au cours de leur séjour à l'auberge.

« Lorsque les chiens se promènent dans l'auberge, à l'extérieur de la chambre de leurs maîtres, ils doivent être en laisse, ajoute Emmanuelle Rondeau. Dans les chambres, il y a des lits pour les chiens et aussi des couvertures. »

La propriétaire du bed and breakfast Bonne nuit, beaux rêves s'occupe seule de l'auberge en étant parfois secondée par une aide à l'entretien; elle réalise que son initiative répond véritablement à un besoin dans la population. Elle

remarque que de plus en plus, les gens préfèrent voyager avec leurs chiens.

« Par exemple, il y a des personnes qui aiment bien pratiquer des sports comme la raquette en compagnie de leur chien, dit-elle. Et avec la saison estivale qui s'en vient, plusieurs vont avoir le goût d'aller marcher dans la nature en compagnie de leurs petites bêtes. Déjà, il y a pas mal de réservations pour les prochaines semaines et les gens des environs me réfèrent à leurs parents et amis. Je trouve ça tellement touchant. »

Pour tout le monde

Bien qu'il ouvre ses portes aux chiens et même aux chats — même s'ils aiment moins voyager que les chiens de façon générale —, le bed and breakfast Bonne nuit, beaux rêves sait aussi bien gâter les personnes qui y

La Voix de l'Est

cyberpresse.ca

Le **seul quotidien** de votre région depuis plus de 70 ans

- avec **50 000** lecteurs fidèles
- sur un **vaste territoire** touchant la Montérégie et l'Estrie

Choisissez un média de confiance pour vos publicités



Nathalie Choinière

conseillère publicitaire

450 375-4555
poste 227

Image Encadrement

VENTE D'ENCADREMENT
30% DE RABAIS

SUR DIFFÉRENTES MOULURES

SÉLECTIONNÉES

jusqu'au 31 juillet 2007

12, rue Principale Nord, Sutton • 450 538-6116



PHOTOS ALAIN DION, ARCHIVES VDE

Les chambres sont nettoyées avec des produits anti-allergènes.

séjourner. Emmanuelle Rondeau souhaite que sa maison devienne celle des invités.

« Il est aussi important de noter que les gens qui ne possèdent pas de chien sont également les bienvenus chez nous. Les chambres sont nettoyées avec des produits anti-allergènes ce qui fait qu'il n'y a aucun problème pour qui que ce soit, note-t-elle. Ici, je veux que tout le monde se sente à l'aise et je fais tous les efforts pour rendre l'atmosphère la plus chaleureuse possible. Je sers le déjeuner complet le matin, mais pour les autres repas, les gens qui le désirent peuvent avoir accès au BBQ durant l'été et ils peuvent aussi utiliser la cuisine. Certains, après une journée de ski par exemple, sont trop fatigués pour sortir.

Alors, ils peuvent rester ici et se servir des installations. »

Faire découvrir la région

Lorsqu'elle a décidé d'installer son auberge à Sutton, Emmanuelle Rondeau s'est aussi donné comme mission de faire découvrir la région qu'elle adore. Durant l'été à venir, elle offrira des ateliers de photos et aussi des ateliers de méditation et de relaxation.

« Tout ça est un projet en développement, précise-t-elle. Je vais voir quelle sera la réaction, mais je me dis que ce serait une belle possibilité de diversité de services. Je suis convaincue qu'il y a plusieurs avenues à exploiter dans cette nouvelle aventure qui débute pour moi. »

Personne ne pourrait en douter!



M^{me} Rondeau sert le déjeuner complet le matin, pour les autres repas, les gens qui le désirent peuvent avoir accès au BBQ durant l'été et ils peuvent aussi utiliser la cuisine.

CHEZ CAMIL fête son 29^e anniversaire

20% de rabais sur toutes nos tables d'hôte

Grillades • Fruits de mer
Moules • Côtes levées • Poulet

Pizza et sous-marins avec frites et boisson gazeuse
20% de rabais

Festival de pâtes

Sutton : 1, rue Principale Sud
Réserv. : 450 538-2456

CÔTE DE BŒUF AU JUS
Vendredi et samedi
8 oz 14,95 \$ • 12 oz 9,95 \$

Sébastien Kaempf, B.A.A.



www.sebastienk.com

RE/MAX

Premier devant Professionnel inc.

Courtier immobilier agréé.

ACHAT & VENTE

ESTIMATION GRATUITE

BILINGUAL SERVICES

450 538-1555



L'AGENT QUI FAIT LA DIFFÉRENCE!



BOLTON : Jolie petite maison, 2 c.c., entièrement rénovée. Quelques km de l'aut. 10. Prix demandé: 115 000 \$.



SUTTON : Distance de marche du village, maison 2 c.c. de style original sur site enchanteur de 1 acre. Bord de rivière. 135 000 \$.



MONT SUTTON : Au sommet de la montagne, condo 2 c.c., distance de marche du ski, grande piscine creusée, 2 terrains de tennis. 109 500 \$.



SUTTON : À quelques minutes de marche du village. Condo/Studio bien aménagé, accès au lac privé pour baignade. 105 000 \$.



MONT SUTTON : Chalet/Duplex au pied des pistes de ski, beau cachet rustique et revenus d'appoint, bon rapport. 165 000 \$.



DUNHAM : Maison de style grand chalet rustique sur 120 acres de forêt mixte divisé par joli ruisseau. 695 000 \$.

RÊVES et JARDINS

Rêves et Jardins vous accueille dans un nouveau décor pour ses 15 ans

1080, chemin Knowlton, West-Brome • 450 266-3820

Cowansville | Knowlton
Sutton

Visitez notre site web au : www.revesetjardins.com

MERCREDI 27 JUIN 2007 - CAHIER SPÉCIAL - LA VOIX DE L'EST - 19A

VILLE DE
BROME
TOWN OF
Lake

Un vent de fraîcheur

« Ma joie ou ma douleur
chante le paysage »

Alfred DesRochers, Hymne au vent du Nord

Riche de son passé, garante de son futur, Lac-Brome conserve la jeunesse de ses 35 ans d'histoire et demeure fière de ses racines vieilles de plus de 200 ans. Née en 1971 et riche en paysages champêtres, Lac-Brome offre au visiteur un véritable vent de fraîcheur, une sorte de passeport pour l'évasion, le repos, la nature et la campagne.

Venez suivre ce vent de fraîcheur avec nous.

Remerciements : Musée historique du comté de Brome (photos) et Antoine Guillemin, historien, Université de Sherbrooke.



Brome Lake, Knowlton, Que.

Une municipalité des Cantons-de-l'Est

La ville de Lac-Brome se situe dans la belle région des Cantons-de-l'Est, une région historique située au sud de la vallée du Saint-Laurent qui s'étend jusqu'aux frontières américaines. Le paysage des Cantons-de-l'Est se démarque grandement des plaines du Saint-Laurent en raison de son relief montagneux. Le promeneur du dimanche trouvera bon nombre de panoramas et de paysages qui ne sont pas sans rappeler la campagne d'Angleterre, là d'où sont tirés la plupart des noms des Cantons de l'Est : Brome, Bolton, Hatley, Stanstead, Shefford, etc.

Un vent d'histoire

Fruit d'une fusion volontaire de municipalités, Lac-Brome regroupe aujourd'hui plusieurs hameaux et villages, lesquels conservent tous leur identité, leur histoire, leur patrimoine et leurs attraits propres : Bondville, Foster, Fulford, Iron Hill, Knowlton et West-Brome. Les habitants de chacun de ces secteurs conservent et entretiennent farouchement leur propre sentiment d'appartenance à leur village. Digne image que derrière le présent, le passé n'est jamais bien loin...

Le développement de la Ville de Lac-Brome et de ses hameaux villageois peut se résumer en trois grandes phases.

Tout d'abord, l'ouverture officielle des Cantons de l'Est à partir de 1792 et la campagne de colonisation du territoire qui s'y rattache amène les toutes premières familles de colons. Auparavant, la région demeurait à l'état sauvage et était fréquentée par des Amérindiens Abénakis.

L'histoire plus récente de la région est étroitement liée avec l'arrivée de colons loyalistes qui, devant la déclaration d'indépendance américaine, décident de venir trouver refuge de ce côté de la frontière. S'ils sont appelés Loyalistes, c'est en raison de leur allégeance à la Couronne britannique et de leur désir de continuer à vivre sous la protection des lois de cet empire. Pour les remercier de leur fidélité, la Couronne britannique leur octroie des terres en sol canadien. Par la suite, des Américains d'allégeance plus républicaine commenceront à émigrer dans la région en plus grand nombre dès 1820.

Dans les années 1860, la présence francophone est faible dans la région du lac Brome. Le recensement de 1861 le démontre : sur une population de 3 136 habitants, seulement 212 d'entre eux sont francophones, le reste étant surtout composé d'anglophones de souche.

La venue du chemin de fer vers le milieu du XIXe siècle provoque un développement significatif de la région. C'est la deuxième phase de développement de la municipalité. C'est par le train que les premiers touristes font leur apparition : c'est la naissance à Lac-Brome du tourisme de villégiature. À cette époque, les familles aisées font l'acquisition de vastes fermes et domaines situés aux alentours du

lac Brome et procèdent à la construction de résidences de prestige dont le style et l'architecture rappellent en miniature les grandes maisons bourgeoises des grands centres urbains. On peut observer quelques exemplaires de ces résidences le long du chemin Lakeside.

C'est à cette époque du XIXe siècle qu'est né l'ancêtre de l'Auberge Knowlton, le Blinn's Inn, situé aux coins des chemins Lakeside et de Knowlton. En 1874, ce sera au tour du Lakeview Inn à voir le jour, rue Victoria. À ces hôtels se greffent bon nombre de petits commerces au détail et de service : tannerie, moulin à farine, magasin général, etc.

La troisième phase de développement est surtout initiée par la modernisation du réseau routier au XXe siècle, particulièrement par la construction de l'autoroute des Cantons-de-l'Est en 1965. Ceci contribue à faire de Lac-Brome une destination de choix pour les villégiateurs puisqu'elle est située aux abords de l'emprise de cette voie de communication construite initialement en prévision de l'Expo 67 à Montréal.

Ce développement économique se traduit essentiellement par la mise en place de projets récréatifs et domiciliaires destinés à la population des grands centres urbains. La construction de nombreux golfs dans la région, l'ouverture d'une station touristique 4 saisons à Bromont, les nombreux festivals locaux comme le Canard en Fête ainsi que la spécialisation du commerce au détail autour du domaine des objets d'art et d'antiquités ont aussi amené bon nombre de visiteurs à prendre connaissance d'un nouveau « produit touristique ». Ce nouveau produit allait par la suite faire œuvre de billet d'entrée à ces visiteurs pour s'acheter une résidence secondaire et ainsi goûter à la fraîcheur du milieu de vie bromois.

La mise en chantier de nombreux projets domiciliaires expliquent, du moins en partie, l'augmentation de la population permanente de 8 %, passant de 4 466 personnes en 1986 à 4 824 cinq ans plus tard. La reprise de la construction domiciliaire dans les années 1990 contribue notamment à faire augmenter de façon significative la population de la ville, passant de 5 073 en 1996 à 5 623 personnes en 2006, soit une augmentation de 11 %. L'économie de Lac-Brome est surtout axée sur le commerce au détail et sur des industries de moyenne taille comme les Emballages Knowlton et la Ferme de canards, deux industries bien connues du milieu bromois et qui constituent les principaux employeurs de la ville, mis à part les nombreux commerces, restaurants et auberges qui emploient bon nombre de personnes.

Le charme de Lac-Brome - des clins d'oeils à l'histoire

Le visiteur et le citoyen de la municipalité se laissent charmer par les nombreux monuments et sites historiques qui rappellent tous à leur manière le caractère vivant du passé. La section qui suit présente succinctement l'histoire et les attraits historiques et patrimoniaux qui méritent d'être vus.

KNOWLTON

La renommée du village de Knowlton n'est plus à faire. En 1867, le Canadian Handbook Tourist Guide reconnaissait déjà les charmes de ce petit village et invitait la population à venir admirer la beauté de l'endroit. Le charme n'aura jamais cessé d'opérer depuis. En mai 1997, la revue L'Actualité rend, à son tour, un hommage au village de Knowlton en le faisant figurer parmi les 20 plus beaux villages québécois. On y trouve sur son passage la plus ancienne société d'histoire du Québec, l'un des rares avions militaires de la Première Guerre mondiale ainsi que la plus ancienne bibliothèque publique rurale de la province. Circuit patrimonial, sentier pédestre, plage, théâtre d'été et nombreux petits commerces pittoresques.

FOSTER

Incorporé en 1917 puis fusionné pour devenir Lac-Brome en 1971, le village de Foster a été baptisé ainsi pour rendre hommage à l'un des grands hommes de la région : le juge Samuel Willard Foster. Le développement du village de Foster est surtout dû à la présence de deux lignes de chemin de fer traversant le village : celle du Canadien Pacifique reliant Montréal à Saint-Jean au Nouveau-Brunswick, construite en 1888 et celle de la South Eastern Railway dont la portion bromoise a été construite en 1875-1876. Ce dernier chemin de fer sera abandonné en 1977 puis vendu à la Ville de Lac-Brome pour le convertir plus tard en sentier pédestre. À noter que l'emprise ferroviaire du C.P. est toujours en fonction et qu'un projet de train touristique devrait voir le jour à l'été 2007.

FULFORD

Fulford est un hameau qui jadis faisait partie de la Municipalité du canton de Brome jusqu'à sa fusion avec Foster et Knowlton pour devenir une partie de la Ville de Lac-Brome en 1971. Le village de Fulford a été nommé ainsi afin d'honorer la mémoire de l'évêque Francis Fulford, nommé premier archevêque anglican du nouveau diocèse de Montréal. Ce nom pour le village devient officiel en 1864 avec l'ouverture du bureau de poste. L'abondance de forêts dans les environs attire la venue de nombreux colons dans les années 1850 et contribue ainsi au développement du village. Il est à noter que Fulford se trouve également sur le trajet de la ligne de chemin de fer jadis la propriété du Canadien Pacifique. Petites rues champêtres et magasin général d'époque encore en opération. Beaux paysages et nombreux bâtiments anciens très bien conservés.

WEST-BROME

West-Brome est un autre petit village qui disant anciennement partie de la Municipalité du canton de Brome jusqu'à sa fusion avec Foster et Knowlton. West-Brome a été nommé ainsi en raison de sa position géographique dans le canton. Le magasin général Edwards, toujours en opération aujourd'hui, constitue un arrêt obligatoire. Fondé en 1852, son apparence extérieure et intérieure permettent aux visiteurs de faire un véritable voyage dans le temps. Non loin de là, sur le chemin Scott, il est possible d'admirer une magnifique grange ronde qui vaut le détour.

BONDVILLE

À proprement parler, Bondville ne constitue qu'un secteur de la ville puisqu'il n'a jamais été considéré comme un village ou une municipalité dûment incorporée. Situé en bordure du lac Brome, le hameau de Bondville a été nommé ainsi en l'honneur de l'Archevêque de Montréal William Bennett Bond. Le développement de Bondville est surtout caractérisé par une période soutenue de lotissement et de construction de chalets d'été au cours du milieu du XXe siècle. Par la suite, de véritables projets domiciliaires sont organisés afin d'attirer un nombre de résidents permanents sur cette portion de territoire. Vers la même période, soit autour des années 1960, les nombreux petits chalets d'été sont peu à peu rénovés pour les rendre habitables à longueur d'année. Véritable témoin de l'effervescence du tourisme de villégiature.

IRON HILL

Iron Hill est un autre hameau qui autrefois faisait partie de la Municipalité du canton de Brome jusqu'à sa fusion avec Foster et Knowlton pour devenir une partie de la Ville de Lac-Brome en 1971.

L'origine du toponyme choisi pour désigner le village d'Iron Hill reste somme toute obscure. Un récit ancien veut que lors d'une tournée de reconnaissance, les arpenteurs du comté auraient remarqué la présence d'un champ magnétique brouillant les indications de leur boussole. Ils auraient attribué ce phénomène à la présence de minerai de fer et donc jugé propice de changer le nom de l'endroit, nommé jusque là Brome Woods, pour Iron Hill.

Ce sympathique hameau se définit aujourd'hui par son caractère pratiquement inchangé depuis le XIXe siècle. On y voyage dans le temps lorsqu'on emprunte la route principale et qu'on y observe la jolie petite église anglicane, son cimetière, son école de rang... On sent vraiment le vent de fraîcheur des collines et des prairies sur le visage du visiteur.

Jean-Marie Charest, un « jeune » cycliste de 52 ans

Son fils l'a mis au défi et il a su le relever avec on ne peut plus de brio. Sept ans plus tard, Jean-Marie Charest continue de dire qu'il pratique le cyclisme par simple plaisir, mais ses succès en compétition et les commentaires qu'il reçoit de la part des jeunes athlètes sont également une grande source de motivation pour lui.

HÉLÈNE BELZILE

hbelzile@lavoixdelest.qc.ca

West-Brome

« J'avais 45 ans lorsque mon fils, qui faisait lui-même des compétitions de descente, m'a dit que j'étais trop vieux pour pratiquer ce genre de sport. Je l'ai pris comme un défi personnel et, deux ans plus tard, je remportais le championnat canadien. »

Dès sa première expérience, le sportif de West Brome a réalisé qu'il était en mesure de bien compétitionner. Les encouragements fusaient de toutes parts et les gens de son environnement n'ont pas mis de temps à le prendre au sérieux.

« A ma deuxième saison, j'ai misé sur un entraînement plus rigoureux,

poursuit-il. En plus, j'ai changé de vélo ce qui m'a grandement aidé. Aujourd'hui, je compétitionne avec un vélo qui m'est fourni par Vélo Laporte à Cowansville. Il s'agit pour moi d'un très précieux commanditaire et le propriétaire, François Gadouas est vraiment un chic type. Cet appui est primordial pour moi. »

Être en forme

Jean-Marie Charest ne le cache pas, la descente à vélo est un sport très physique et extrêmement exigeant. Aujourd'hui âgé de 52 ans, il avoue devoir s'entraîner régulièrement pour être en mesure d'offrir de bonnes performances en compétition.

« Je ne peux me permettre de

relâcher, dit-il. L'hiver, je pratique le ski et je fais aussi du tapis roulant. Il faut vraiment être en forme, posséder un système cardio-vasculaire très développé et avoir une belle force physique. Avec les années et l'expérience, on est plus à l'écoute de son corps. Il faut aussi savoir analyser les parcours pour pouvoir bien réagir dans l'action. Il m'arrive de descendre le parcours à pieds avant une compétition pour savoir comment bien descendre à vélo. »

Les parcours ne sont pas toujours de tout repos. Jean-Marie Charest le sait et il se définit d'ailleurs comme étant un cycliste téméraire. Il a malgré tout été chanceux au fil des ans n'ayant subi qu'une fracture à la cheville, il y a quatre ans. Il n'a gardé aucune séquelle de cette mésaventure.

« Présentement, j'ai une fracture au petit doigt, mais ce n'est pas important, ça ne m'empêche pas de compétitionner. Il faut être dur à son corps pour pratiquer ce sport. »

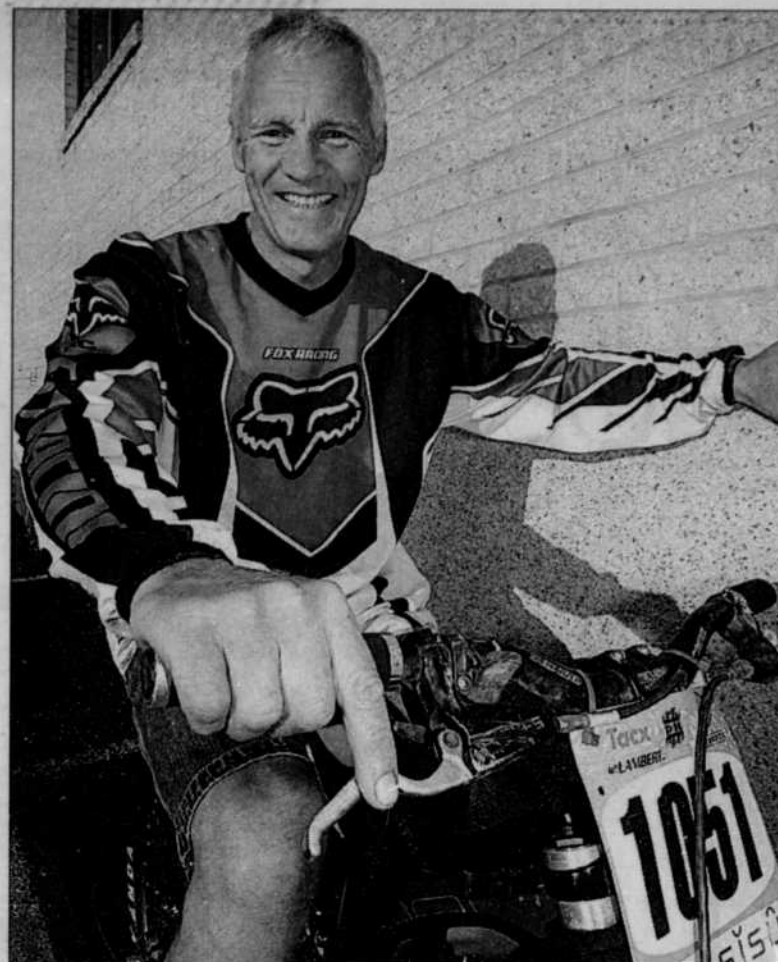


PHOTO STÉPHANE CHAMPAGNE, ARCHIVES VDE

Jean-Marie Charest ne le cache pas, la descente à vélo est un sport très physique et extrêmement exigeant. À 52 ans, il avoue devoir s'entraîner régulièrement pour être en mesure d'offrir de bonnes performances en compétition.

Quand on lui parle de retraite, Jean-Marie Charest est catégorique, ce n'est certainement pas pour tout de suite. En blague, il dit même que ça n'ira qu'à sa mort.

« Non, sérieusement, j'ai trop de plaisir présentement pour réellement penser à la retraite même si, je le sais,

je ne rajeunis pas. Par contre, quand je rencontre des jeunes lors de compétitions qui sont impressionnés de me voir aller, je me dis que je serais bien fou de tout laisser ça là. La fin n'est définitivement pas proche et maintenant que j'ai découvert ce plaisir, je ne pourrais m'en passer. »

Commercial **Excavation** Résidentiel
François Côté

Travaux de tous genres / Transport en vrac
Dénouement / Terrassement

Estimation gratuite
450 538-2516
Cell.: 450 531-1187

Licence R.B.Q.: 8335-7657-46
67 Sweet, Sutton

Meubles de cèdre

Meubles de patio faits sur commande

- Meubles de jardin
- Boîtes à fleurs
- Chaises Adirondack

Ken McKinnon
450 243-0819

35, ch. Knowlton
Ville de Lac-Brome

Pour un réveil ensoleillé, les petits déjeuners du Cafetier!

Offerts tous les jours dès 7 h et jusqu'à 16 h les week-ends

Nouveau

- Crêpes et gauffres aux petits fruits ou choco-banane
- Smoothies de fruits frais
- Grande sélection de thés et tisanes biologiques (Camellia Sinensis et Les coffrets de Sandrine)
- Dégustez maintenant nos oeufs bénédiclines toute la semaine!

Café Terrasse

Le Cafetier
SUTTON

9, PRINCIPALE N
SUTTON QUÉ
450 538 7333

Le Cafetier de Sutton, pour l'amour des gens et de la vie.

MERCREDI 27 JUIN 2007 - CAHIER SPÉCIAL - LA VOIX DE L'EST - 21A

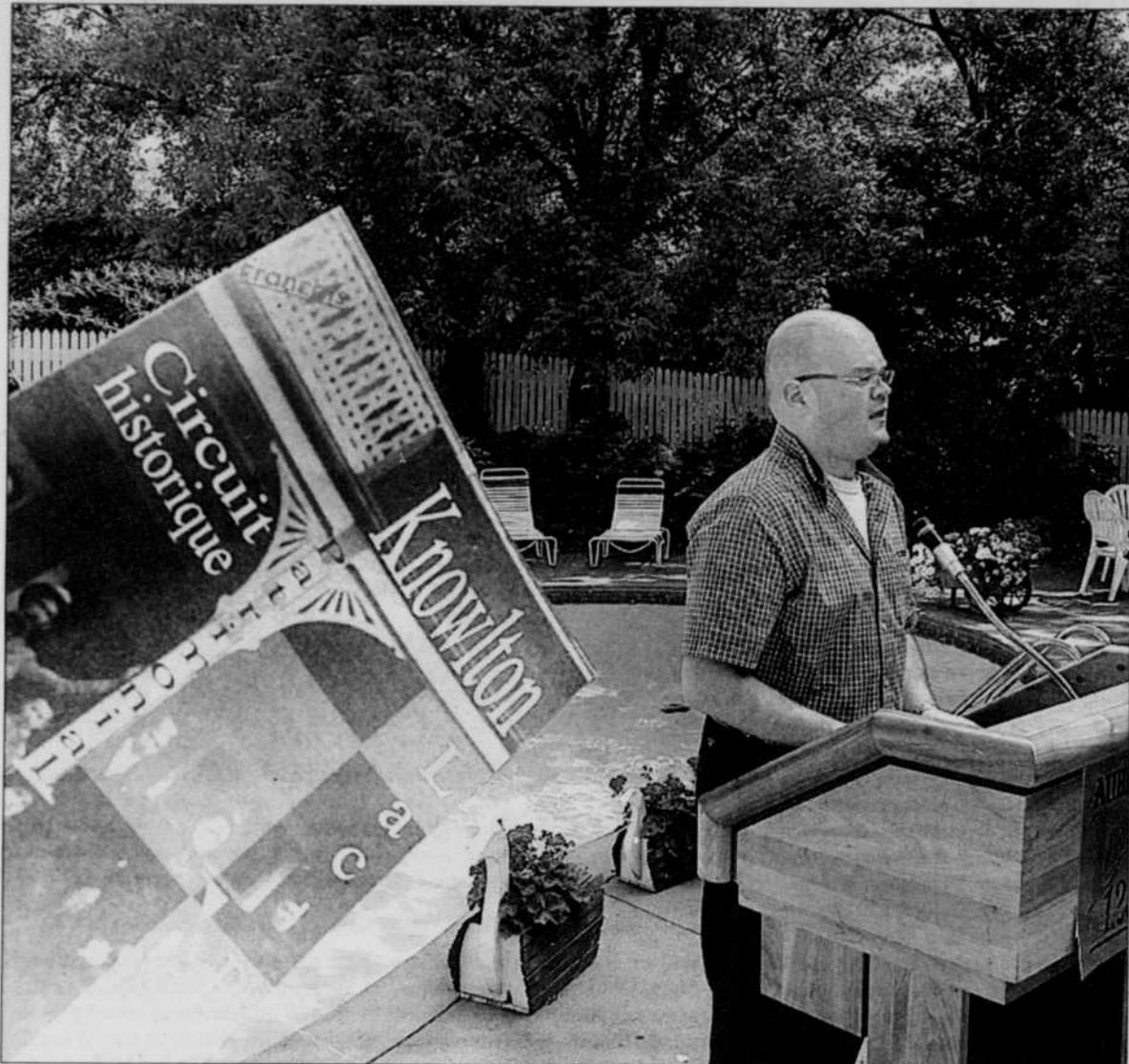


PHOTO JANICK MAROIS ARCHIVES VDE

À compter de l'an prochain, des plaques explicatives seront installées devant les édifices. C'est un projet en deux phases. Cette année, les explications sont dans la brochure

Knowlton mise sur l'histoire pour séduire les touristes

La ville de Lac-Brome mise sur son passé pour faire mousser les recettes liées à l'industrie touristique. Un circuit historique permettra aux touristes de découvrir une trentaine de bâtiments ancestraux.



CYNTHIA ST-HILAIRE

csthilair@lavoixdelest.qc.ca

KNOWLTON

La chambre de commerce de Lac-Brome, le CLD Brome-Missisquoi et la Ville ont collaboré à l'élaboration de ce circuit. Deux ans ont été nécessaires à l'accomplissement de ce projet dont le coût total s'élève à 90 000 \$.

L'historienne Manon Sarthou, auteure des circuits historiques de Sutton, Cowansville et Bromont, a

été mandatée pour retracer l'histoire des bâtiments. « La chambre de commerce, le greffier de la Ville, Alain Roy et Kurt Lawrence, directeur du musée de Knowlton, ont choisi les bâtiments. Manon Sarthou a fait la recherche », note Marco Genoni, président de la chambre de commerce de Lac-Brome.

Une brochure, répertoriant la trentaine d'édifices, est disponible au bureau touristique de Knowlton, à la maison touristique des Cantons-de-l'Est et dans les offices du tourisme Montréalais.

Plusieurs des bâtiments de style victorien, datant du 19^e siècle, ne peuvent être admirés que

IL S'EN PASSE DES CHOSES CHEZ NOUS!

Pour tout savoir, abonnez-vous.

450 375-4555

La Voix de l'Est

cybapresse.ca

22A LA VOIX DE L'EST - CAHIER SPECIAL - MERCREDI 27 JUIN 2007

ki et recherche font bo

000\$ amassés à Sutton pour un projet sur le cancer du

LA VALLÉE

Un projet de recherche pour du cancer a été lancé... 2000\$ amassés à Sutton pour un projet sur le cancer du



Actualités

NOBACTÉRIES

es mesures musclées pour sauver le lac Brome

MICHEL LALIBERTÉ

La municipalité de Lac-Brome... des mesures musclées pour sauver le lac Brome

chaînes hiver marquées par ailleurs la dernière fois... des mesures musclées pour sauver le lac Brome

Efforts des riverains... des mesures musclées pour sauver le lac Brome

La Voix de l'Est

AU CŒUR DE L'INFORMATION RÉGIONALE

Les boîtes à savon entrent en action!



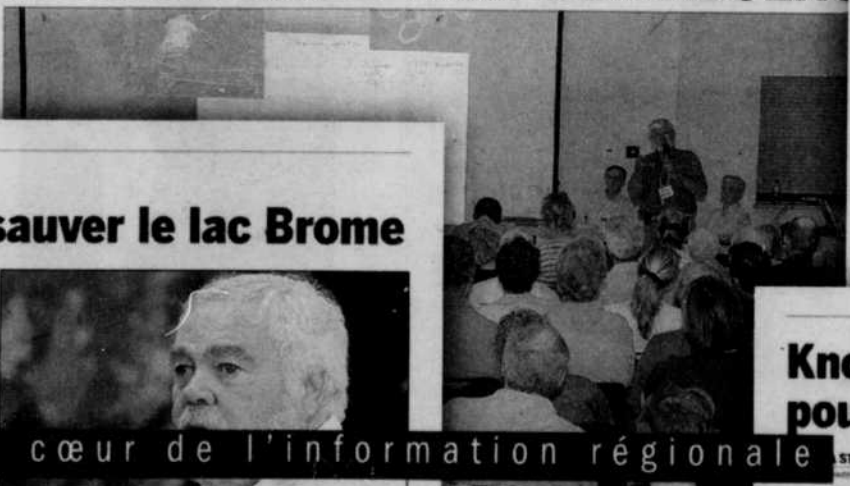
Cinq Olivier pour Les Grandes Gueules 10

Mathieu Rivard triomphe à Peterborough 31



ASSEMBLÉE DE RENAISSANCE LAC-BROME

LA VILLE BRILLE PAR SON ABSENCE



Au cœur de l'information régionale

Un club privé à la station du mont Glen

MICHEL LALIBERTÉ

Un club privé à la station du mont Glen... Un club privé à la station du mont Glen



La station de ski du mont Glen accueillera à nouveau... Un club privé à la station du mont Glen

Actualités

Knowlton mise sur l'histoire pour séduire les touristes

Une brochure, répertoriant la trentaine d'édifices, est disponible... Knowlton mise sur l'histoire pour séduire les touristes

SUTTON LAC-BROME

de l'extérieur. « Plusieurs sont des maisons privées, alors ce n'est pas possible de les visiter », explique M. Genoni. À compter de l'an prochain, des plaques explicatives seront installées devant les édifices. « C'est un projet en deux phases. Cette année, les explications sont dans la brochure », indique M. Genoni.

Attirer les touristes

Le président de la chambre de commerce est confiant que ce circuit historique attire de nouveaux visiteurs. « Ce sont les vieilles places qui attirent les gens, les choses qui ont une histoire, voir comment on vivait à l'époque. Il existe beaucoup de voyages historiques. À Montréal, c'est le vieux port que les gens veulent voir », considère M. Genoni.

Depuis quelques années, les touristes américains boudent les Cantons-de-l'Est.

« Depuis 2003, le nombre de touristes américains est passé de 180 000 à 120 000 », affirme le directeur général de Tourisme Cantons-de-l'Est, Alain Larouche.

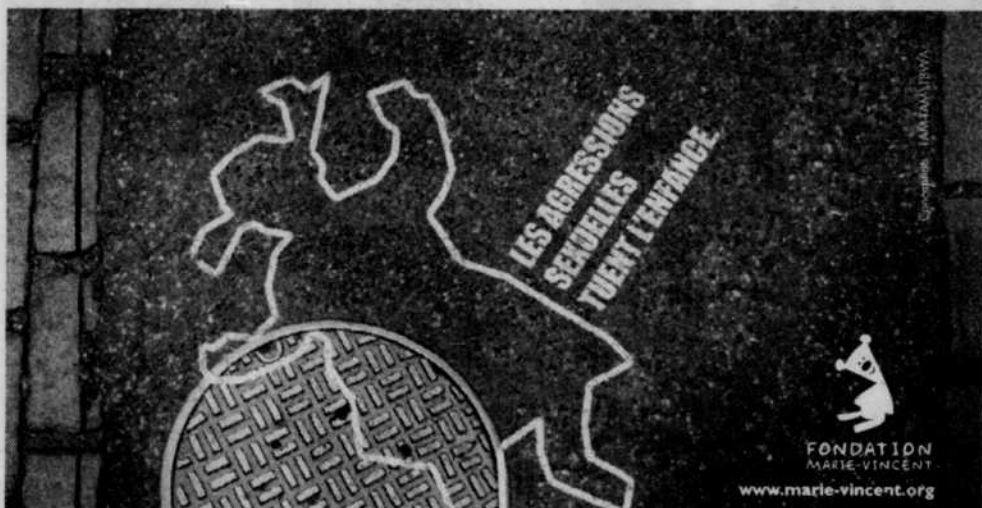
Et la hausse de la valeur du dollar canadien n'est pas la seule explication de cette décroissance, avance M. Larouche. « Il y a d'abord eu la guerre en Iraq. Certains en ont voulu au Canada de refuser de se joindre à cette guerre. Ensuite, il y a eu le refus de participer au bouclier antimissile, la crise de la vache folle et le SRAS. Et finalement, la hausse du dollar canadien », énumère-t-il.

Le développement de produits touristiques particuliers constitue, pour la région, le meilleur moyen de regagner les visiteurs du pays d'oncle Sam. « Créer un circuit facilite le séjour des visiteurs. Sinon, ils ne sauraient pas par où commencer », mentionne M. Larouche.



PHOTO JANICK MAROIS ARCHIVES VDE

« Ce sont les vieilles places qui attirent les gens, les choses qui ont une histoire, voir comment on vivait à l'époque. Il existe beaucoup de voyages historiques. À Montréal, c'est le vieux port que les gens veulent voir », considère Marco Genoni, président de la chambre de commerce de Lac-Brome.



FONDATION MARIE-VINCENT
www.marie-vincent.org

Restaurant Cheung

514, chemin Knowlton
Knowlton
450 243-5726

- Mets chinois
- Mets canadien
- Pizzas • Pâtes
- BBQ

10 % de rabais au comptoir (min. 12 \$)

Dès 21 h
on JAZZ à l'International
tous les vendredis et samedis

MENU JAZZ
Bières, vins, cocktails, digestifs et cafés JAZZ

Déjeuners à l'Européenne
Menu du jour
Tables d'hôte et menu à la carte
Pâtisseries et cafés à emporter
Bienvenue aux groupes (Veuillez réserver s.v.p.)

10-D, rue Principale Sud, Sutton **Réservations: 450 538-1717**

LINDA BRESEE
Agent immobilier affilié

ROYAL LEPAGE

ACTION

COURTIER IMMOBILIER AGRÉÉ
Franchisé indépendant et autonome de Royal LePage

35 Principale Nord
Sutton

Bur.: 450 538-3800 Sutton
Bur.: 450 242-2000 Knowlton
Rés.: 450 538-3126
Courriel: lindabresee@royallepage.ca

PLATINE
DU
DIRECTEUR
PLATINUM
AWARD

PALME
D'OR DU
PRÉSIDENT
GOLD
AWARD

MAÎTRE
Vendeur
MASTER SALES
AWARD

MAURICE MARINE

UNITÉ MOBILE

RÉPARATION - ENTRETIEN - ENTREPOSAGE

Perches d'amarrage (mooring whips) rég. 284 \$

Spécial 150\$

Valide jusqu'au 12 juillet 2007
ou jusqu'à épuisement des stocks.

450 539-2248

MERCREDI 27 JUIN 2007 - CAHIER SPÉCIAL - LA VOIX DE L'EST - 23A

27

27

27

Desjardins & Cie

C'est tout Desjardins qui appuie les entreprises.

**L'équipe chez Desjardins:
de multiples ressources et de
l'expertise dans toute la région**



**3 partenaires
incontournables
pour vos projets d'affaires**

André Thibault, directeur général La Caisse Populaire de Waterloo
Stéphane Benjamin, directeur général Caisse populaire Desjardins de Brome-Missisquoi
Serge Laflamme, directeur Centre financier aux entreprises



Desjardins
Caisse populaire de Brome-Missisquoi
La Caisse Populaire de Waterloo

www.desjardins.com

Desjardins & Cie
C'est tout Desjardins qui appuie les entreprises.

355573V

Centre financier aux entreprises Desjardins 450-770-7033
Caisse populaire Desjardins de Brome-Missisquoi 450-263-1393
La Caisse Populaire de Waterloo 450-539-1023