

Agissez dès maintenant

Message de M. J.-E. Doiron, gérant du bureau local de la Commission d'Assurance-Chômage de la Ville d'Alma.

Chers Concitoyens,

Une campagne en vue d'augmenter l'emploi durant les mois d'hiver est en cours depuis le mois de janvier dans tout le pays. Le but de cette campagne est de rappeler aux hommes d'affaires et aux propriétaires que l'hiver est l'époque de l'année qui convient le mieux à l'exécution des travaux de décoration d'intérieur, de réfection, de réparation, d'entretien et de rénovation au foyer ou au bureau. Pour bien des raisons, il est avantageux pour vous de faire exécuter ces travaux dès maintenant :

1. — Pour économiser du temps. Les travailleurs spécialisés et les entrepreneurs sont disponibles et peuvent exécuter vos travaux sans délai. Leurs services seront difficiles à obtenir durant les mois occupés de l'été prochain.
2. — Vous pouvez épargner de l'argent. Les ouvriers de métier fournissant un meilleur rendement quand ils ne sont pas surchargés de travail, et à la longue c'est une économie.
3. — Les livraisons et le service sont plus rapides parce que la demande est moins forte qu'en été.
4. — Si l'habitation ou le lieu d'affaires que vous vous proposez d'occuper est construit durant l'hiver, vous y entrerez beaucoup plus tôt que si vous aviez attendu jusqu'au printemps pour en entreprendre la construction. Vous épargnez donc en l'occupant plus tôt.
5. — Si nous fournissons du travail aux ouvriers qui sont présentement en chômage, il en coûtera moins cher à la localité en services de bien-être. C'est vous en définitive qui épargnez.
6. — Plus nombreux sont les travailleurs, plus nombreux sont les chèques de paie et plus prospère est la collectivité. Rappelez-vous que si chacun travaille, chacun en bénéficie. Ne laissez pas passer l'occasion d'aider votre localité et de vous aider vous-mêmes.

Pour plus ample assistance ou conseil, téléphonez au Service National de Placement de la Ville d'Alma.

La semaine internationale

vue par la British United Press

Alors que M. Diefenbaker, premier ministre nouvellement réélu du Canada, réunissait le Cabinet pour la première fois après la victoire du parti conservateur, le premier ministre soviétique, Nikita Khrouchtchev, accompagné de hauts dignitaires de son pays, faisait une visite en Hongrie.

Cette tournée qui devait durer huit jours a été l'occasion pour le nouveau président du conseil communiste de prononcer plusieurs discours assez retentissants.

Le successeur de Boulganine a vivement critiqué les Etats-Unis, se livrant à des attaques qui lui valurent de vigoureuses ripostes de la part des dirigeants américains.

Mais ses discours les plus intéressants ont été ceux qui traitaient des événements survenus en Hongrie en 1956. La première fois qu'il aborda le chapitre, il a déclaré que le peuple hongrois "n'a pas suivi les traîtres rebelles, que l'URSS s'est portée au secours du peuple hongrois sur sa demande et que le soulèvement était une mutinerie fasciste". Mais quatre jours plus tard, parlant dans une autre ville hongroise, il traita le sujet d'une façon très différente; il reconnut que des ouvriers hongrois, et non exclusivement des fascistes, étaient du côté du soulèvement. Contredisant sa propre accusation de révolte fomentée par les fascistes, il a déclaré qu'il fallait admettre que le soulèvement de Budapest avait pour cause le mauvais gouvernement des dirigeants communistes d'alors. Il a ajouté qu'il espérait qu'un bon gouvernement empêcherait le retour de soulèvements que l'on peut appeler, selon lui, révolution, contre-révolution, ou comme on veut.

A la surprise générale, M. Khrouchtchev a également annoncé que le gouvernement hongrois ne doit pas s'en remettre à l'armée soviétique pour faire régner l'ordre dans le pays. Le lendemain, revenant sur cette dernière affirmation, il a précisé qu'il ne fallait pas s'imaginer que l'armée rouge ne viendrait pas en aide au régime communiste en cas de besoin.

Les observateurs ont noté que le public, composé d'ouvriers et de gens du peuple, qui était venu écouter M. Khrouchtchev, s'est montré, à plusieurs reprises, hostile et a lancé des cris de désapprobation. Dans une usine, les ouvriers ont quitté la grande salle avant la fin du discours du premier soviétique.

Un sujet très débattu dans le monde a été la semaine dernière la décision unilatérale de l'URSS d'arrêter tout essai nucléaire. On sait que les Etats-Unis ont officiellement annoncé qu'ils n'ont pas l'intention d'annuler la série d'essais prévue pour ce printemps et cet été. La Maison Blanche a expliqué que les Etats-Unis travaillent à l'heure actuelle à la mise au point d'une bombe qui n'aura pas d'effets radioactifs incontrôlables et dont l'action sera limitée à des fins stratégiques.

Dans une nouvelle série de lettres, le premier ministre Khrouchtchev a invité les gouvernements des différentes nations, notamment le Canada, la France, la Suède et la Belgique, etc., à intervenir auprès des Etats-Unis et de la Grande-Bretagne en faveur d'un arrêt total des essais nucléaires. Cette lettre a été remise au premier ministre canadien, en villégiature aux Bermudes, qui a déclaré que son gouvernement allait l'étudier et y répondre prochainement.

(Suite à la page 4)

Le Lac Saint Jean

VOLUME XVII — No. 43.

ALMA, JEUDI LE 17 AVRIL 1958

DOIT-ON

METTRE

L'ARENA

D'ALMA

EN

FAILLITE ?

Une enquête dans le
public, promet des
surprises

VOIR DÉTAILS EN PAGE 3



Le Lac Saint Jean

Cole Scott-Labrecque — A L M A

Publié par
LES IMPRIMEURS DU LAC-SAINT-JEAN, Ltée
Tél.: NO 2-3741

Abonnement \$2.00 par année
Directeur: EMILE HUDON

Rédacteur: PAUL TREMBLAY Rep. Mme FRANCOIS TREMBLAY

Autorisé comme envoi postal de deuxième classe par le

Ministère des Postes, Ottawa.

PAUL MARTEL

B.A., S.C., C.A.

COMPTABLE AGREE

Edifice Magasin Parisien
23, rue Sacré-Coeur, ALMA

Tél.: NO 2-2731

H-JULIEN LEMIEUX, Ing.P. & A.G.

Ingénieur Conseil et Arpentier-Géomètre
Génie municipal et Sanitaire

Plans de villes et Urbanisme
Subdivisions de lots, Certificats de localisation

Béton armé - Structure d'acier

89, rue Collard

Tél.: NO 2-2585

ALMA, P.Q.

Tél.: Bur. NO 2-6087
Tél.: Rés. NO 2-5827

Case Postale 87

J.-L. ROMEO JOBIN

Comptable Public Enregistré

"EDIFICE TREFFLE HARVEY"

44, rue Sacré-Coeur, Villa d'Alma, Qué.

ENTREPRISES FUNERAIRES Limitée

Directeurs de funérailles • Service d'ambulance
Tél.: NO 2-6117

J.-L. POTVIN

Embaumeur gradué • Chirurgie plastique

149 St-Joseph

Tél.: NO 2-2832

ALMA, P.Q.

J.-M. BELLEY

Courtier en assurances

FEU - VIE - AUTOMOBILE

Tél.: NO 2-2522

325, Boul. Dequen, Naudville
Lac-St-Jean, P.Q.

J.-Edgar Tremblay

Avocat et Procureur
Bureau: Hôtel de Ville

Ch. 112-114 ALMA
Tél.: NO-2-2024

J.-VICTORIEN TREMBLAY, C.R.

AVOCAT

7, rue Sacré-Coeur

TEL.: NO 2-2272

ALMA

GILLES DESJARDINS, B.A., B.Ph.

AVOCAT

7, rue Sacré-Coeur

TEL.: NO-2-2272

ALMA

RAYMOND LAPOINTE

NOTAIRE

51, rue SACRE-COEUR

ALMA

Tél.: NO 2-6114

GAUTHIER & FALARDEAU

Avocats et Procureurs

L.-P. FALARDEAU, B.A. L.L.L.
A. GAUTHIER, B.A. L.L.L., M.P.

Bureau: Edifice Michaud
ALMA — Tél.: NO 2-2846

J.-AIME FORTIN

B.A. L.L.L.
NOTAIRE

Cessionnaire du greffe de feu
le Notaire J.-A. Gingras

Directeur de l'Union St-Joseph
du Canada

ALMA Cité Lac-St-Jean, P.Q.

GASTON HARVEY

AVOCAT

Bureau: Edifice Caisse Populaire

Tél.: NO 2-3111 ALMA

LAPOINTE & FLEURY

AVOCATS

Bureau à 100 rue Collard — ALMA — Tél.: NO-2-6168

Dominique LAPOINTE, B.A. L.L.L. J.-Vincent FLEURY, B.A. L.L.L.
Tél.: Rés. NO-2-2922 Tél.: Rés.: NO-2-6294

L'assemblée... suite de la page 3

M. GASTON DUFOUR, gérant de l'Aluminium

Monsieur Dufour abonde dans le même sens et apporte comme preuve que les arénas, même avec des équipes de hockey dans le circuit majeur ont beaucoup de difficultés à rencontrer leurs obligations. Comme par exemple l'équipe de Chicoutimi et l'équipe des As de Québec qui ont failli démissionner. Dans la Ligue Nationale, la seule équipe qui fait salle comble est l'équipe des Canadiens. Les autres équipes ont de piètres assistances. Comme cause principale de ce phénomène, c'est la télévision d'ajouter M. Dufour. Devant ces faits, M. Dufour se demande si même en supposant le cas que les municipalités payent le capital et les intérêts de la future aréna, qui paierait le déficit annuel des opérations de l'entreprise. Dans la Province de Québec, dit-il, le problème crucial est l'éducation et s'il y a augmentation de taxes, cette augmentation de taxes serait particulièrement pour régler ce problème. La question des sports, dit-il, ne peut-être réglée par un aréna, mais bien plutôt par un PATRO administré par des experts, comme les Frères de St-Vincent de Paul.

A la suite de ces opinions, les membres présents ont fait les suggestions suivantes:

- 1 - La bâtisse actuelle pourrait servir pour une entreprise de maisons pré-fabriquées.
- 2 - Pourrait servir pour une pâtisserie
- 3 - Pourrait servir d'entrepôt pour des compagnies comme Alcan et Price Brothers.
- 4 - Vendre cette bâtisse pour le futur aéroport d'Alma.

M. Levasseur propose, en outre, de rencontrer un groupe de citoyens désireux d'acheter cet édifice et de leur faire établir les plans et projets du règlement du problème de l'Aréna et de soumettre le tout aux autorités concernées et au comité d'étude.

SI VOUS VOULEZ BOIRE,

C'est votre affaire:

SI VOUS VOULEZ ARRETER DE BOIRE

C'est notre affaire.

Ecrivez à Case Postale 5, Alma

VOICI OU ON EN EST RENDU dans l'affaire de l'aréna d'Alma

Depuis plusieurs années, lorsque l'automne arrive, on se pose la même question: pourra-t-on avoir du hockey cet hiver? Nos jeunes pourront-ils utiliser encore l'Aréna cet hiver? L'Aréna sera-t-elle en faillite avant que la saison finisse? Et chaque année, cette question reste sans réponse malgré qu'on ait fait des efforts louables, croit-on, pour solutionner ce problème.

On a tenté à plusieurs reprises de solutionner le problème. Quelques-uns ont proposé de municipaliser l'Aréna et de la céder à la ville d'Alma qui pourrait l'opérer avec une Commission Sportive. D'autres ont suggéré de la mettre en faillite et de recommencer à zéro. D'autres encore ont proposé des solutions plus ou moins applicables mais qui méritaient l'attention de ceux qui s'en occupent.

Avec toutes ces propositions, où en est-on rendu aujourd'hui. C'est ce qu'on aimerait à savoir. Notre journal est bien dé-

cidé à le savoir, et à cet effet, il demande la coopération de tous les hommes de bonne volonté afin de trouver une solution à ce problème. Nous donnons donc dans ce présent numéro, tous les chiffres que nous avons pu obtenir afin que chacun puisse en discuter à son aise pour trouver la réponse à cette question.

Nous n'avons pas à revenir sur le passé: ce qui est fait est fait, pour le mieux ou pour le pire. Nous devons envisager le problème tel qu'il se pose aujourd'hui. L'Aréna d'Alma est en mauvaise posture, l'édifice lui-même laisse à désirer au point qu'on le dit inutilisable. On a même honte d'y aller parce que c'est une véritable disgrâce et, à vrai dire, ce n'est pas une annonce pour une ville de 12.000 âmes.

Nous ne sommes cependant pas des pionniers dans le mouvement car d'autres avant nous ont pensé à étudier ce problème. En effet,

L'ASSEMBLEE DU 13 JUILLET

Le 13 juillet 1957, un groupe d'hommes d'affaires se réunissait pour étudier cette épineuse question. Nous n'avons pu obtenir les noms de tous ceux qui assistaient à cette réunion mais nous avons pu obtenir les noms de tous ceux qui assistèrent.

Le compte-rendu de cette assemblée. Voici donc les minutes de cette assemblée :

Proposé par M. Philippe Girard, échevin de la ville d'Alma, secondé par S.H. le maire de Naudville M. Léonce Desmeules et résolu unanimement qu'un Comité, appelé "Comité d'étude" soit formé par les membres suivants :

1. — Messieurs les maires des villes d'Isle Maligne, de Riverbend, de Naudville, de la ville d'Alma et de la paroisse d'Alma;
2. — de M. l'ingénieur D.-S. Estabrooks, représentant de la Compagnie Price Brothers;
3. — du comptable M. Paul Martel;
4. — lequel comité fera l'étude du problème et soumettra un plan pour sa solution.

Il est également proposé et unanimement résolu :

1. — que le comptable Paul Martel agira comme secrétaire du comité;
2. — Que M. Gaston Dufour est chargé de convoquer les assemblées, la prochaine devant avoir lieu dans une quinzaine de jours.
3. — Il est unanimement réolu et adopté que les membres du comité ont le droit de s'adjoindre toutes personnes qu'ils désireront, lesquelles auront le droit d'assister, de prendre part aux séances et discussions.

MM. les échevins et ingénieurs ont consenti à fournir au comité et aux membres du comité, tous les renseignements dont le Comité ou les membres pourraient avoir besoin;

Cette séance a été tenue le 10 juillet 1957, à 8 heures du soir, en la salle St-Jean-Baptiste.

A la suite de cette première assemblée, les ingénieurs et architectes se sont mis à l'oeuvre et ont pondé un "oeuf de Pâques" qui est très intéressant à étudier (on trouvera les détails en page 14).

Le Comité avait bien proposé: "Que le dit Comité avait

le droit de s'adjoindre toutes personnes qu'ils désireront, lesquelles auront le droit d'assister, de prendre part aux séances ou discussions".

Toutefois, le Comité n'a pas cru bon de s'adjoindre d'autres personnes comme des hommes

L'ASSEMBLEE DU 3 DÉCEMBRE 1957

Le Comité formé le 13 juillet 1957, pour étudier le problème de l'Aréna d'Alma, s'est réuni le 3 décembre 1957, à 8 heures du soir, au bureau de M. Gaston Dufour, gérant de l'usine de l'aluminium à l'Isle Maligne. Etaient présents: M. Gaston Dufour, gérant d'usine; M. D.-S. Estabrooks, représentant Price Brothers; M. R.-M. Maloney, maire de Riverbend; M. Paul Levasseur, maire de la Ville d'Alma; M. Léonce Desmeules, maire de la ville de Naudville et M. Paul Martel, comptable, secrétaire.

On exposa d'abord qu'une solution avait été mise de l'avant à l'effet de construire un aréna suivant les plans et devis préparés par des architectes et ingénieurs et présentés le 10 juillet 1957. Ce projet devrait être défrayé par une taxe spéciale imposée sur les cinq municipalités de la région et des environs d'Alma.

Le président de l'assemblée demande alors les opinions des autorités intéressées représentant les villes concernées et les compagnies Price Brothers et Aluminum. Apparemment seul le maire de Naudville et le gérant de l'Aluminum à l'Isle Maligne ont donné leur opinion sur le sujet, c'est du moins ce qu'on trouve dans le procès verbal de cette séance. Voici donc ces deux opinions :

S. H. le maire LEONCE DESMEULES de Naudville

Le maire de Naudville se demande si dans les circonstances la population serait prête à accepter une taxe additionnelle pour un but louable sans doute, mais qui ne règle pas la question des sports, car dans un aréna on peut pratiquer certains sports qui conviennent à une partie seulement de la population.. En conséquence, le maire de Naudville préférerait une autre formule qui donnerait satisfaction à une plus grande partie des contribuables.

Suite à la page 2

d'affaires, ceux qui s'intéressaient au hockey, ceux qui s'intéressaient aux problèmes des loisirs; ceux qui s'intéressaient aux problèmes des jeunes. On a préféré régler le problème en COMITE, mais de quelle façon (on le verra en page 14 ou dans une autre colonne de cette page).

Comme solution au problème, c'était une trouvaille fort heureuse. Cependant l'opinion publique commence à s'alerter et on trouve qu'il est temps de trouver une solution définitive, à ce problème. La question de l'Aréna d'Alma doit se régler d'une façon définitive, même si ça fait mal à quelques-uns. On ne peut indéfiniment priver toute une population de loisirs sains, de terrains de jeux, de centre récréatif... parce que l'Aréna d'Alma ne peut et ne doit pas faillir.

Là se trouve toute la question... mais la réponse n'est pas encore trouvée. Il faut toutefois y voir dès maintenant avant qu'il ne soit trop tard.

Voir autres

DETAILS

en page 14

AVIS

EXTRAIT du procès-verbal de l'assemblée régulière du conseil municipal de la Cité d'Alma tenue le 8 avril 1958 sous la présidence de Son Honneur le maire Paul Levasseur et à laquelle il y avait quorum.

Il est proposé par l'échevin Bédard secondé par l'échevin J.-Bte Tremblay.

IL EST UNANIMEMENT RESOLU que :

ATTENDU la Loi 6-7, Elizabeth II, chapitre 146, décrétant que le Conseil de la Cité d'Alma a le pouvoir d'imposer, par résolution, suivant l'article I, paragraphe 2 de ladite Loi, en sus de toute autre taxe, une taxe spéciale dite "taxe de vente", n'excédant pas deux pour cent (2%), tel qu'il appert à ladite Loi, comme si elle était ici au long récitée;

CONFORMEMENT, à ladite Loi et aux pouvoirs accordés au Conseil de la Cité d'Alma:

IL EST UNANIMEMENT RESOLU que :

"En sus de toute autre taxe, une taxe, une taxe spéciale dite "taxe de vente", n'excédant pas deux pour cent, de même nature et conforme aux dispositions de la Loi de l'impôt sur la vente en détail (Statuts refondus, 1941, chapitre 88, et ses amendements) est imposée et sera prélevée sur toutes marchandises et articles de commerce quelconques, y compris le gaz et l'électricité utilisés pour l'éclairage, la force motrice ou la chaleur, et le service de téléphone vendu ou acheté dans les limites du "territoire", sujet aux exemptions prévues par l'article 12 de ladite Loi de l'impôt sur la vente en détail et ses amendements".

"Ladite taxe est également imposée et sera prélevée dans le cas d'une vente, faite en dehors dudit "territoire", que l'acheteur réside ou ait sa place d'affaires dans ledit "territoire" ou en dehors, pourvu que, dans ce cas, la chose qui fait l'objet du contrat se trouve dans ledit "territoire" soit lors de la vente ou soit lors de la livraison, sauf si elle y est apportée que pour fins de livraison ou que la chose qui se trouve dans ledit "territoire" ait été transportée en dehors de ce "territoire" dans le but d'éviter le paiement de la taxe".

"Toute personne résidant ordinairement dans le "territoire" ou y faisant affaires, qui, elle-même ou par l'intermédiaire de toute autre, y apporte ou fait en sorte qu'il y soit apporté ou qu'il lui soit livré quelque bien mobilier, pour consommation ou usage dans le "territoire", doit immédiatement en faire rapport au trésorier de la cité, en lui transmettant ou produisant la facture, s'il y en a, avec tout renseignement que celui-ci pourra exiger, et, en outre, doit payer à la cité, sur le prix d'achat, la même taxe sur la consommation ou l'usage de ce bien qui eût été payée si ce bien avait été acheté au même prix à une vente en détail dans ledit "territoire";

"Tout acheteur ou usager qui, après l'entrée en vigueur de la présente résolution prend livraison d'un bien mobilier acquis par lui, pour consommation ou usage dans ledit "territoire", doit, à l'époque où il prend livraison, payer au trésorier de la cité une taxe égale à deux pour cent du prix de détail de ce bien. Cependant, ladite taxe ne sera pas prélevée dans le cas où une taxe semblable est également imposée dans la province de Québec sur cette vente, au bénéfice d'une autre municipalité dans laquelle ladite vente a eu lieu".

"Ladite taxe est également imposée et sera prélevée lorsqu'il s'agit d'une vente d'un véhicule automobile, tel que défini par la Loi des véhicules automobiles (Statuts refondus, 1941, chapitre 142), d'un piano, d'un réfrigérateur électrique ou d'un radio, à un acheteur qui a son domicile ou sa résidence ordinaire ou sa place d'affaires dans ledit "territoire", quel que soit l'endroit, en dehors dudit "territoire", où la vente ou la livraison a lieu".

"Ladite imposition et le présent décret s'appliqueront et s'appliquent dans tout le "territoire", tel que défini au paragraphe "1" de la Loi précitée, savoir :

"Territoire" signifie le territoire de la Cité d'Alma, de la ville de Naudville, de la ville de Riverbend, de la ville d'Isle Maligne, de La Corporation de St-Joseph-d'Alma, du village d'Hébertville-Station, du village de Lac-à-la-Croix, du village de Notre-Dame d'Hébertville, du village de St-Bruno, du village de St-Coeur-de-Marie, du village de St-Emilien, du village de St-Gédéon, du village de St-Jérôme, de la paroisse de l'Ascension-de-Notre-Seigneur, de la paroisse de Ste-Croix, de la paroisse de St-Gédéon, de la paroisse de St-Jérôme, de canton Delisle, de la corporation d'Hébertville, de la corporation de St-Bruno, de la corporation de St-Henri-de-Taillon et de la corporation de Ste-Monique".

Il est unanimement résolu que demande soit faite au Ministre des Finances du Québec de bien vouloir faire la perception de ladite taxe de vente pour et au nom de la Cité d'Alma.

Il est également unanimement résolu que toutes et chacune des dispositions de la Loi et de la présente résolution sont déclarées en vigueur et applicables dans tout le "territoire" ci-avant décrit.

Les présentes résolution, imposition, prélèvement et décret entreront en vigueur le premier jour de mai mil neuf cent cinquante-huit (1er mai 1958).

Signé: Paul LEVASSEUR, maire
Signé: J.-C. Moisan, sec.-trés.

VRAIE COPIE CERTIFIÉE,
donnée à Alma, le 9 avril 1958.

Pas de facteurs à Alma cette année

La ville d'Alma n'aura pas de service de facteurs cette année et on ne sait à quelle date elle pourra en avoir. Voilà ce qu'a annoncé cette semaine S.H. le maire Paul Levasseur, en remettant aux journalistes copie de la lettre qu'il venait de recevoir de l'Hon. William Hamilton, ministre des Postes.

Cette décision du Ministre des Postes ne sera pas une surprise pour personne car on s'y attendait un peu, vu que le gouvernement fédéral a fait doubler le nombre de casiers dans le nouvel édifice des postes, actuellement en construction à Alma. Si on avait eu l'intention d'installer le service des facteurs à Alma, il aurait fallu plutôt diminuer le nombre de casiers postaux dans le nouvel immeuble.

Dans sa lettre au conseil de ville, le Ministre des Postes explique clairement la situation: il faut au moins 2,500 postes de distribution dans une municipalité pour y installer le service des facteurs. Comme la ville d'Alma ne possédait en mai dernier, que 2,184 services, le Ministère des Postes ne peut faire droit à sa demande.

Le Ministre des Postes ajoute également que ce service aurait pu être installé à Alma et Naudville, si la population de cette dernière municipalité n'avait pas refusé catégoriquement le service. Sans faire de commentaires sur la décision de la population de Naudville, qui a été certainement influencée par la Ligue des Propriétaires, nous publions plus bas, la lettre du Ministre des Postes, laissant le soin à chacun de tirer les conclusions qui s'imposent.

Voici la lettre de l'Hon. M. Hamilton:

Ottawa, le 13 mars 1958

Monsieur J.-C. Moisan,
Secrétaire-Trésorier,
Cité d'Alma,

Cher Monsieur,

J'ai bien reçu votre lettre du 5 mars accompagnée du texte d'une résolution adoptée par le conseil municipal de la Cité d'Alma sollicitant l'établissement du service de distribution par facteurs.

J'ai étudié de nouveau cette question avec mes chefs de service. En mai 1957, une enquête approfondie a été faite à Alma en vue de déterminer si le service de distribution par facteurs pouvait y être établi. A cette époque, il y avait 2,184 points de

remise à desservir dans l'agglomération où le service de distribution pouvait être étendu. Aux termes du règlement actuel du Conseil du Trésor, le service de distribution ne peut être accordé avant que le nombre de points de remise dans une localité soit d'au moins 2,500. Comme la ville d'Alma n'a pas encore atteint ce chiffre, je regrette que nous ne puissions prendre aucune mesure à l'heure actuelle en vue d'y instituer le service par facteurs. Nos agents du service extérieur vont, bien entendu, se tenir au courant de la situation et lorsque le minimum requis de points de remise sera atteint, je m'empresse de faire prendre les dispositions voulues.

Comme je le mentionnais dans ma lettre du 18 septembre sur le même sujet, le service par facteurs pourrait être institué immédiatement si la municipalité voisine de Naudville était comprise dans la zone de distribution à domicile. Cependant, étant donné que les gens de Naudville se sont déjà opposés à l'établissement du service par facteurs, nous ne pourrions songer à inclure Naudville dans aucun service de livraison par facteurs à l'heure actuelle, à moins que les citoyens de cet endroit ne nous fassent savoir très clairement qu'il désirent maintenant bénéficier de ce service.

Sincèrement,

William HAMILTON
Ministre des Postes

Les représentants des Conseils des trois comtés se réunissent ce soir à Alma

Les préfets des comtés Lac-St-Jean-Est et Ouest et celui de Chicoutimi, MM. Joseph-Elie Maltais, M. le notaire J.-J. Turcotte et M. Arthur Larouche se réuniront jeudi soir à Alma avec les délégués des trois comtés pour étudier et mettre à point le programme de la visite des maires de l'Union des Conseils de Comté de la Province de Québec, en septembre prochain.

Cette importante assemblée, la première qui réunira les représentants des trois conseils de

comté de la région, aura lieu au cours d'un souper à l'Hôtel Union. A cette réunion, on a également invités MM. les maires d'Alma, de Naudville, de Riverbend, d'Isle Maligne, de Roberval, de St-Félicien, de Dolbeau et de Mistassini.

L'assemblée sera sous la présidence de M. Joseph-Elie Maltais, préfet du conseil de comté de Lac-St-Jean-Est, directeur de l'Union et organisateur en charge de la tournée au Saguenay-Lac-St-Jean.

Octroi pour Naudville scolaire

La Commission Scolaire de Naudville, vient de recevoir un octroi de \$5,000, du département de l'Instruction Publique, pour l'aider à combler son déficit pour l'exercice financier de 1956-57. Voilà ce qu'a annoncé cette semaine le président de cette Commission Scolaire, M. Stanislas Laberge.

M. le président a tenu à souligner que cet octroi avait été obtenu grâce aux démarches continues et bienveillantes du Dr Antonio Auger, député provincial du Lac-St-Jean.

Bénédiction de travaux à St-Pierre

Les autorités religieuses et civiles d'Alma ont assisté cette semaine à l'inauguration officielle des travaux de construction qui s'effectuent présentement dans la paroisse St-Pierre. Il s'agit d'un projet de M. Albéa Maltais, qui vient de commencer la construction d'une vingtaine de maisons.

S.H. le maire Levasseur et M. le curé Léo Dufour, ont adressé la parole. On remarquait également la présence de plusieurs échevins d'Alma ainsi que le contracteur et ses ouvriers.

La semaine...

(Suite de la 1ère page)

Au sujet d'une éventuelle conférence à l'échelon le plus élevé, les capitales occidentales et Moscou continuent à échanger des notes. La semaine dernière, Washington a fait savoir qu'il attendait une réponse à la suggestion faite par les Etats-Unis, la France et la Grande-Bretagne que des négociations diplomatiques commencent dès la fin de ce mois".

Nouvelles brèves

Les autorités américaines ont fait savoir que le satellite des Etats-Unis, Explorateur III, transmet des renseignements extrêmement intéressants sur les rayons cosmiques. Les savants attribuent cette efficacité à l'orbite exceptionnelle de bébé-lune.

Dans son rapport publié par les Nations-Unies, le délégué de l'organisme international au Cachemire, que se disputent l'Inde et le Pakistan, a proposé une réunion des chefs du gouvernement de deux pays. Cette offre a été acceptée par le Pakistan et refusée par l'Inde.

Depuis le 4 avril, la navigation est possible entre Vancouver et les agglomérations du nord, par suite de la destruction de l'énorme Ripple Rock qui a été dynamité. Les travaux de dynamitage, qui ont coûté \$3 millions, ont été effectués au moyen des tunnels passant sous l'eau.

Le premier ministre de Grande-Bretagne, Macmillan, a annoncé qu'il ferait une visite à Ottawa lors de son voyage en Amérique du Nord, en juin prochain.

**FAITES ÉCHEC
AU
CANCER**

par un
examen
général et
un chèque

Donnez
généreusement!

**SOCIÉTÉ CANADIENNE
DU CANCER**

Sur les ondes de



TELEVISION

Semaine du 21 au 27 avril 1958

LUNDI LE 21 AVRIL
 3.00 Mire et 1000 cycles
 4.30 Propos culinaires
 5.00 La boîte à surprises
 5.30 Sang et or
 6.00 Invitation au voyage
 6.30 Charivari
 6.45 Nouvelles locales
 6.50 Bulletin Météorologique Shell
 6.55 Les sports
 7.00 Frankis Laine
 7.15 Frankie Laine
 7.30 Invitation à l'élégance
 7.45 Rolande et Robert
 8.00 Les belles histoires des pays d'en haut
 8.30 La rigolade
 9.00 Porte ouverte
 9.30 Savez-vous voyager?
 10.00 Le théâtre Colgate
 10.30 Reportage
 11.00 Téléjournal
 11.10 Nouvelles sportives
 11.15 Ciné-feuilleton
 11.30 Nouvelles anglaises
 11.40 Fin des télémissions

MARDI LE 22 AVRIL
 3.00 Mire et 1000 cycles
 4.30 Propos culinaires
 5.00 La boîte à surprises
 5.30 Pépinot
 6.00 Film
 6.15 Cours de personnalité
 6.30 Charivari
 6.45 Nouvelles locales
 6.50 Bulletin météorologique Shell
 6.55 Les sports
 7.00 Variétés "Jat"
 7.30 Patti Page
 7.45 Par le trou de la serrure
 8.00 La soirée de chez-nous
 8.30 Quatuor: "Tenue de soirée est de rigueur"
 9.00 C'est la vie
 9.30 Au P'tit Café
 10.00 A communiquer
 11.30 Téléjournal
 11.40 Nouvelles sportives
 11.45 Ciné-feuilleton
 12.00 Nouvelles anglaises

12.10 Fin des télémissions
MERCREDI LE 23 AVRIL
 3.00 Mire et 1000 cycles
 4.30 Propos culinaires
 5.00 La boîte à surprises
 5.30 Opération mystère
 6.00 Florian Zabach
 6.15 Entrevue
 6.30 Charivari
 6.45 Nouvelles locales
 6.50 Bulletin météorologique Shell
 6.55 Les sports
 7.00 Spectacle EPI
 7.30 Le monde ou nous vivons
 7.45 Les Collégiens Troubadours
 8.00 Le point d'interrogation
 8.09 La famille Plouffe
 9.00 Pays et merveilles
 9.30 La pension Velder
 10.00 Votre soirée de lutte
 11.00 Téléjournal
 11.10 Nouvelles sportives
 11.15 Ciné-feuilleton
 11.30 Nouvelles anglaises
 11.40 Fin des télémissions

JEUDI LE 24 AVRIL
 3.00 Mire et 1000 cycles
 4.30 Propos culinaires
 5.00 La boîte à surprises
 5.30 Rin Tin Tin
 6.00 Film
 6.15 Encyclopédie sportive
 6.30 Charivari
 6.45 Nouvelles locales
 6.50 Bulletin météorologique Shell
 6.55 Les sports
 7.00 Film
 7.30 Bâtissons
 7.45 Toi et moi
 8.00 Cap-aux-Sorciers
 8.30 Au Chenal du Moine
 9.00 Rendez-vous avec Michelle
 9.30 La Couronne d'Or
 10.00 Histoires d'amour
 10.30 Les idées en marche
 11.00 Téléjournal
 11.10 Nouvelles sportives
 11.15 Ciné-feuilleton

11.30 Nouvelles anglaises
 11.40 Fin des télémissions
VENDREDI LE 25 AVRIL
 3.00 Mire et 1000 cycles
 4.30 Propos culinaires
 5.00 La boîte à surprises
 5.30 Le trèfle à 4 feuilles
 6.00 Film
 6.15 Entrevue sportive
 6.30 Charivari
 6.45 Nouvelles locales
 6.50 Bulletin météorologique Shell
 6.55 Les sports
 7.00 La politique provinciale
 7.15 La clinique du coeur
 7.45 Pour elle
 8.00 Chansons vedettes
 8.30 Quiz-variétés
 9.00 Aventures
 9.30 Le théâtre des étoiles
 10.00 Divertissement
 10.30 Affaires de famille

CKRS
 le seul
 poste privé
 desservant
 toute
 la région
 du Saguenay
 et du Lac St-Jean

590 à votre radio
CKRS RADIO
 735 rue St-Hubert
 JONQUIERE
 LE PREMIER
 POSTE PRIVÉ
 DE LA RÉGION
 Tél: 112-4551

Il lui faudrait un téléphone SUPPLÉMENTAIRE dans sa cuisine!

ET VOUS? Pour commander le vôtre, téléphonez à notre bureau d'affaires.

11.00 Téléjournal
 11.10 Nouvelles sportives
 11.15 Ciné-feuilleton
 11.30 Ciné-tard
 1.00 Nouvelles anglaises
 1.10 Fin des télémissions

SAMEDI LE 26 AVRIL
 10.00 Domino
 11.00 à 12.00 Fon-fon
 4.30 Concert pour la jeunesse
 5.30 Beau temps, mauvais temps
 6.00 La vie sportive
 6.25 Ecole buissonnière
 6.45 Nouvelles locales
 6.50 Température
 6.55 Les sports
 7.00 Film
 7.30 Ballets de France
 7.45 Quelles nouvelles
 8.00 Panoramique: "Les 90 jours"
 8.30 Chacun son métier
 9.00 Long métrage "Mandy"
 10.30 A la romance
 11.00 Téléjournal
 11.10 Nouvelles sportives
 11.15 Ciné-feuilleton
 11.30 Ciné-tard

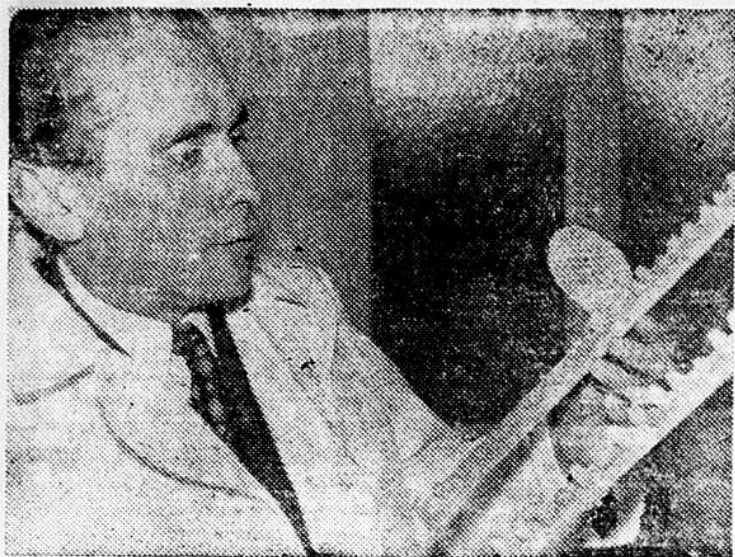
1.00 Nouvelles anglaises
 1.10 Fin des télémissions

DIMANCHE LE 27 AVRIL
 10.00 Messe au grand séminaire
 11.00 La maison du Seigneur
 11.30 Aux 4 coins du monde
 12.00 Viens à la maison "Rose Mania et Henri Lecca"
 12.30 Opinions
 1.00 Les travaux et les jours
 1.30 Film
 1.35 L'Eglise vivante
 2.00 Rencontre
 2.30 Témoignages
 3.00 Long métrage
 4.30 L'heure des quilles
 5.30 Le dernier des Mohicans
 6.00 Disneyland
 7.00 Prise de bec
 7.30 La clé des champs
 8.00 Le théâtre populaire "La poudre aux yeux"
 9.00 Faites vos jeux
 9.30 Gala de la chanson canadienne
 10.30 Point de mire
 11.00 Téléjournal
 11.10 Le monde du sport
 11.30 Fin des télémissions

ATTENTION

Changement de numéros de téléphones

	ANCIENS	NOUVEAUX
BARRETTE, J.-Isidore & Fils	NO-2-6969	NO 2-6666
VILLE de NAUDVILLE	NO-2-2210	NO 2-2445
ASSURANCE CHOMAGE	NO-2-3478	NO 2-6511
DESCHENES, Edmond (meubles)	NO-2-3026	NO 2-6545
HOUSEHOLD FINANCE	NO-2-3491	NO 2-6551
Agence d'Assurance d'Alma Ltée	NO-2-5778	NO 2-6565
GAGNON FRERES, Nouv.	NO-2-2573	NO 2-6567
Service d'Ajustement du Saguenay Ltée	NO-2-2947	
Saguenay Ajustment Service Ltd	NO-2-3182	NO 2-6633
	NO-2-2947	
	NO-2-3182	
Le Magasin PARISIEN	NO-2-2177	NO 2 6525



Le biologiste de réputation internationale, Boyer de Belvefer, étudie ici un groupement de cellules royales d'abeilles qu'il vient d'extraire d'une ruche expérimentale. Ces cellules artificielles permettent d'augmenter la production de la gelée, mais il faut tout d'abord "orpheliner" la ruche.

La vérité sur la Gelée Royale

Le génie de l'homme modifie chaque jour l'arsenal thérapeutique qu'il emploie pour lutter contre la sénescence. C'est ainsi que M. Boyer de Belvefer mettait au point en 1952, après plusieurs années de travail et de recherches, une solution hydro-alcoolique de Gelée Royale: "L'APISERUM".

Qu'est-ce que la Gelée Royale? Une substance blanchâtre, très concentrée, très pâteuse, élaborée par les glandes pharyngiennes des abeilles nourricières. Ce sera l'aliment des mâles, des ouvrières et de la future reine, indistinctement, durant les deux premiers jours de l'état larvaire. A partir du troisième jour, seule la reine sera nourrie de Gelée Royale. Ses effets sur la reine? Une vie de 3 à 5 ans (au lieu de 40 à 60 jours en été, pour l'ouvrière, et de 5 à 6 mois en hiver); une taille quatre à cinq fois supérieure; une possibilité constante de reproduction: 3.000 oeufs par jour. La Gelée Royale donne donc la force, la longévité et la fécondité à la reine durant toute sa vie. Tels sont les faits biologiques connus.

Les recherches modernes, surtout d'ordre biochimique, se sont efforcées d'établir la composition exacte de la Gelée Royale, et elles ont montré l'existence de deux fractions: d'une part les éléments reconnus et dosés qui correspondent à 97% de la substance et, d'autre part, la fraction de substance indosable et indéterminée dont la présence pourrait expliquer les re-

Moins d'accidents mais plus de morts

La proportion des accidents pour chaque million de milles parcourus par des véhicules automobiles dans la province de Québec, qui était de 11,9, en 1953, a baissé régulièrement depuis pour s'établir à 4,8 l'an dernier, lit-on dans "Prudentia", organe officiel du Comité provincial de Sécurité routière. Chose assez curieuse, même si le nombre des accidents a diminué, malgré l'augmentation des véhicules automobiles de 650.000 en 1953 à 950.000 l'an dernier, le nombre des morts accidentelles a augmenté et la majorité des accidents mortels ont été causés par la vitesse.

"facteur de longévité," nous devons également parler des oligoéléments qui se trouvent à la dose de 2% dans la Gelée Royale sous forme d'éléments minéraux. Leur rôle en biogénétique et spécialement en nutrition est de toute première importance, un juste équilibre devant exister entre les vitamines et les oligoéléments pour assurer le maintien d'une santé cellulaire parfaite.

La Gelée Royale, employée depuis 1952 en clinique humaine, voit son champ d'action s'élargir progressivement grâce aux recherches de ce grand biologiste français qu'est Boyer de Belvefer. Sa tolérance et son innocuité sont remarquables. La voie préconisée est la voie buccale, la dose étant généralement d'une ampoule par jour et, dans les cas de grande déficience organique, de deux par jour. La durée du traitement, généralement, est de trois semaines dans les cas les plus sévères.

Tous les cliniciens sont d'accord pour remarquer l'action tonifiante et stimulante de la Gelée Royale. Selon Ardry, il y aurait stimulation des glandes surrénales. Au point de vue de la tension artérielle, il n'y a aucun danger à l'administrer aux hypertendus et aux cardiaques.

Chez les vieillards, la Gelée Royale se révèle d'un effet extraordinaire. Le malade devient plus alerte, plus actif, il reprend de l'appétit et du poids, son intérêt pour le monde extérieur s'accroît, l'insomnie disparaît et, avec elle, cette sensation de frilosité permanente si caractéristique. L'euphorie et l'activité sexuelle reviennent, si celle-ci existait avant le traitement.

L'Action de la Gelée dans les cas d'artériosclérose est extrêmement intéressante et repose sur une constatation d'ordre expérimental. Russ, Eder et Ban

marquables et mystérieuses propriétés de la Gelée Royale.

D'une manière générale, tous les médecins et les biologistes connaissent le rôle capital des vitamines du groupe B dans la plupart des phénomènes de respiration cellulaire et dans le métabolisme des glucides, des lipides et des protides. La nature a réalisé ici, dans ce produit biologique extrêmement complexe qu'est la Gelée Royale, une véritable "panacée" pour le vieillard et même tout simplement pour l'homme adulte qui aspire à repousser les limites de la sénescence naturelle.

Outre l'inositol, qui a fait l'objet d'importantes études par les biochimistes canadiens, et qui est un facteur de croissance, et l'acide pantoïque (85) qui est considéré comme un

Mieux vaut la moitié d'un cerveau...



Son intelligence se développe rapidement, depuis qu'elle a subi une délicate opération (hémisphérectomie) consistant à enlever l'un des deux grands lobes du cerveau. Cette aventure est arrivée à Valérie Bean, de Toronto, que l'on voit ici en compagnie de sa mère. L'opération a eu lieu le 4 novembre dernier et on en constate les bons effets depuis quelque temps. Valérie sait maintenant écrire, elle parle clairement et s'intéresse à tout ce qui se passe autour d'elle. Lorsqu'elle avait seulement neuf mois, Valérie avait eu le cerveau sérieusement affecté par une encéphalite. En plus d'un retard dans son développement intellectuel, elle souffrait souvent de convulsions.

signalent la relation existant entre l'artériosclérose et l'augmentation des lipoprotéines qui se fait sentir considérablement avec l'âge. Or, les malades artérioscléreux soumis au traitement de la Gelée Royale corrigent leurs courbes, c'est-à-dire qu'il y a un déplacement des protéines B vers les protéines A, d'où le rétablissement des activités normales des processus métaboliques où interviennent les lipoprotéines.

Au congrès de médecine de Bologne, en 1956, le professeur Malassi et le Dr Grandi ont publié leurs observations sur l'effet de la Gelée Royale dans l'alimentation des prématurés. Ils ont conclu que celle-ci doit nécessairement maintenant faire partie de la thérapeutique biologique chez l'enfant.

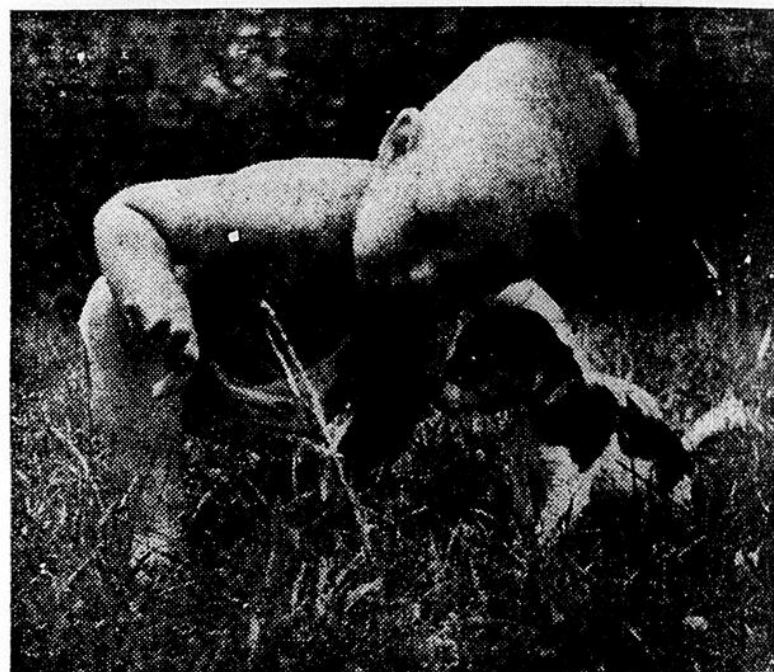
Entre autres possibilités thérapeutiques qui ont été, avec succès, remplies avec l'administration de la Gelée Royale, men-

tionnons des cas de psychiâtre, d'hémopathies, de rhumatismes, d'odontologie, etc. Le simple surmenage physique et psychique, très fréquent dans la vie moderne, est corrigé rapidement par un traitement, même assez bref, de Gelée Royale.

Rappelons en terminant que le grand biologiste français, M. de Belvefer, a parfaitement défini les deux impératifs catégoriques qui doivent toujours régir l'utilisation de la Gelée Royale: (1)—Présence et équilibre des oligoéléments; (2) — Parfaite conservation en vue d'une stabilité permanente.

C'est grâce aux importants travaux de M. de Belvefer que s'ouvrent aujourd'hui de nouveaux horizons à l'espérance humaine, qui permettent à l'homme de rétablir son équilibre biologique et d'affronter la sénescence avec optimisme et sérénité.

La Guilde PHOTOGRAPHIQUE



Si ce cliché avait été pris de plus loin, tout l'effet aurait été perdu, et vous ne pourriez vous amuser à essayer de deviner ce qui se passe.

"La distance? Cela dépend..."

Si vous demandez à un photographe de métier à quelle distance vous devez vous tenir du sujet pour des photos d'enfant, il y a des chances pour qu'il vous réponde: "Assez près pour qu'on voit ce qui se passe!"

C'est également une bonne règle à suivre pour n'importe quel genre d'instantané. Mais quand vous photographiez des petits enfants, il est doublement important que vous vous rapprochiez aussi près que vous pouvez le faire sans supprimer un élément essentiel du tableau.

Disons que vous vouliez prendre en photo l'expression d'un visage d'enfant. L'enfant peut être en train de caresser son petit animal favori, ou d'examiner une fleur, de faire une bulle avec de la gomme à mâcher, de faire la grimace devant un nouvel aliment. Le mieux, c'est de placer votre camera aussi près du sujet que possible pour obtenir une image nette. Avec les cameras à foyer fixe, cette distance est d'environ six pieds — à moins que vous n'ajoutiez à l'objectif un accessoire pour photo de près. Dans ce cas, vous pouvez vous rapprocher à trois pieds et demi du sujet, ce qui est mieux. A cette distance, la zone de champ net est assez limitée, mesurez donc avec soin la distance camera-sujet.

Quand la situation dépend d'une pose ou d'un mouvement de l'en-

fant, reculez d'un ou deux pas de façon à encadrer tout le sujet dans votre viseur. Si vous pensez que votre sujet peut changer de position, reculez d'un ou deux pas de plus pour vous allouer une certaine marge de sécurité de cadrage.

Souvent, le caractère — l'ambiance spéciale — d'une photo dépend, jusqu'à un certain point, de l'arrière-plan. Quand c'est le cas, incorporez dans la photo l'arrière-plan qu'il vous faut, mais pas plus. En général, les instantanés de ce genre exigent un fond simple et net.

Cependant, nous pensons que, dans la plupart des cas, l'intérêt se concentre surtout sur l'expression du visage de l'enfant. C'est pourquoi nous recommandons de prendre de telles photos, de près. Mais un instantané d'enfant peut être pris de près, être net, et, malgré cela, manquer de vigueur suggestive. Cela arrive quand vous prenez de toute votre hauteur la photographie d'un enfant haut comme trois pommes. Vous avez alors une belle vue de son crâne — mais c'est à peu près tout. Sa physionomie — qui exprime tant de choses — est perdue de vue. Voilà un cas où vous devriez tenir la camera bien bas, même si vous devez pour cela vous courber, vous agenouiller, vous accroupir ou même vous coucher à plat ventre.

672F —John Van Guilder

Une jeune canadienne choisie à Montréal pour le concours "Miss World"

Enfin, pour une première fois, la Province de Québec sera témoin de la splendeur d'un grand concours national, permettant de choisir une Déléguée Canadienne pour le concours de "Miss World", qui se tiendra à Londres, Angleterre, à l'automne prochain.

De fait, grâce à M. Emile St-Pierre, celui qui avait si bien dirigé notre Dorothee Moreau pour les honneurs qu'elle rapportait en 1956. Montréal est définitivement choisie, pour recevoir toutes les jeunes filles Canadiennes, déléguées des autres Provinces, pour participer au concours "Miss Maple Leaf-Canada".

La semaine du 8 au 14 juin aura comme thème, "Prestige, Élégance, Beauté" et une série d'événements se suivront dans les grands Hôtels de Montréal, sous la surveillance et la direction de Comité sérieux et très représentatifs.

Dans une récente entrevue, M. Emile St-Pierre déclarait qu'un Jury de la plus haute compétence, choisira la Reine qui détiendra le championnat du Talent et de la Beauté pour le Canada. "J'ai pleinement confiance", dit-il, "que nous aurons de très belles candidates de toutes les Provinces du Canada, mais je sais à l'avance, que la Province de Québec pourra présenter des concurrentes très difficiles à vaincre".

Différemment des autres con-

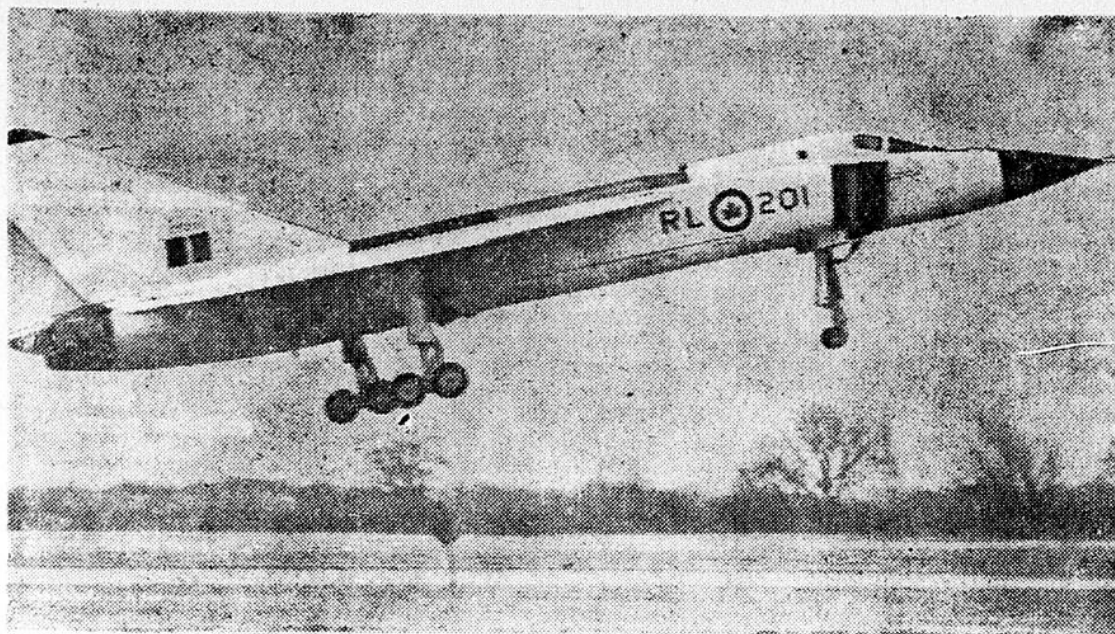
cours, la jeune fille qui portera le titre de "Miss Maple Leaf-Canada", sera assurée d'un revenu régulier, l'organisation responsable lui garantissant un minimum de \$3,000.00 pour la durée de son régime, sous la forme d'une rente régulière versée à toutes les semaines.

Il ne faudra pas oublier les autres magnifiques prix, en plus d'un voyage à Londres et Paris toutes dépenses payées.

Les jeunes filles de la Province de Québec pourront participer au concours au même titre que les jeunes filles des autres provinces et elles auront autant de chance de gagner.

Déjà les candidates ont commencé à s'inscrire. Pour la province de Québec, il vous faut faire application avant le 1er mai. Les formules d'inscription pourront être obtenues du quartier général, en s'adressant à "Miss World of Canada Inc." Suite 257, Palais du Commerce, Montréal.

Réussite d'une gageure de 200 millions de dollars



Le premier modèle d'un nouveau genre d'avions, ou prototype, exige de nombreux travaux de création, de théorie, d'ajustements techniques et d'expériences. Ainsi, le prototype du plus récent avion canadien, l'Arrow, a coûté 200 millions de dollars; c'était donc une grosse gageure. Après sa mise au point, l'Arrow volera à une vitesse double de celle du son. C'est un géant de trente tonnes, fabriqué par la Compagnie Avro. Il a subi son test à l'aéroport de Malton; le pilote d'essai Jan Zurkowski était aux commandes.

La Semaine de la Chambre de Commerce

LE ROLE

DES CHAMBRES DE COMMERCE

Le mouvement Chambre de Commerce joue un rôle vital dans la vie du Canada aux paliers local, provincial et national.

Une occasion s'offre à tous au cours de cette Semaine Chambre de Commerce de reconnaître la place que tiennent les Chambres de Commerce, dont le but est de contribuer à L'ESSOR DE NOS VILLES ET DE NOTRE REGION.



Cette semaine est faite pour vous, profitez-en!

APPUYEZ — SECONDEZ

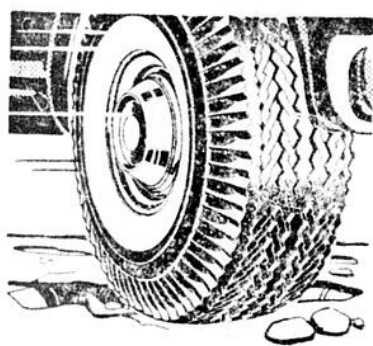
A villes prospères — pays prospère

VOTRE CHAMBRE DE COMMERCE LOCALE



LA COMPAGNIE ÉLECTRIQUE DU SAGUENAY

Depuis plus de trente années au service du Saguenay



Les Pneus les plus forts, les plus sûrs jamais fabriqués, maintenant aux plus bas prix à date!

NYLON '500'
SUPER-ROBUSTES
Firestone
maintenant seulement \$1.35* de plus

*Maintenant—obtenez la force et la sécurité suprêmes des Pneus à tube Firestone Nylon "500", pour seulement \$1.35 de plus que vous ne payez pour les pneus à tube réguliers de première ligne (grandeur 670-15)!



CANADIAN TIRE & REPAIR CO. Ltd

Vulcanisation et réchappage

110, Route St-Bruno ALMA

Tél.: NO 2-2505

Résultats des concours de Pâques à l'École Secondaire Champagnat

Examens préparés et corrigés conjointement par les Professeurs, la Direction de l'école et M. le Directeur des études de la Commission Scolaire. Sections classique, scientifique et commerciale.

BELLES-LETTRES

80% — Hugues Gagnon, Jean-Noël Dallaire, Richard Taillon, Jacques Renaud, Gaétan Tremblay, Jacques Imbeau et Léon Gagnon.

70% — Guy Gagné, Jean-Paul Genest, Jean-Marc Lessard, Roger Jean, Guy Tremblay, Guy Moffat, Jacques Vézina.

60% — Martial Ouellet et J.-Guy Renaud.

VERSIFICATION

80% — Réal Fortin.
70% — Marcel Pelletier, Jacques Laforest, Germain Ouellet, Vital Guay, Roger Bolduc, André Deschênes.

60% — Jean-Guy Perron, Delano Boily, Serge Daigle, Ulysse Paradis, André Gravel, Robert Boivin, P.-Paul Pedneault, Gilbert Pedneault absent.

METHODE

80% — Réal Dallaire, Camille Tremblay.

70% — Gabriel Simard, Christian Potvin, Léopold Girard, J.-Pierre Harvey, Jocelyn Audet, Nicol Tremblay, Bertrand Gagné.

60% — Georges Poirier, Benoît Néron, Gilles Gaudreault, Réal Tremblay, André Tremblay, André Larouche, Jean-M. Turcotte.

SYNTAXE

80% — Louis-Marie Beaumont, Roland Pilote, Germain Gagnon, Jean-Guy Simard, Pierre Lavoie, Jacques Lebel.

70% — Jean Nicole, Marcel Lessard, Adam Lapointe, Robert Gagné, Léo Godin, Rémi Maltais, André Sénéchal, Florent Tremblay, Gaston Côté, Raymond Poisson, Jean-Roch Sénéchal, Lucien Côté, Bruno Côté, Bertrand Girard, Raynald Morin.

60% — Serge Harvey, Paul Gagnon, Rémi Hudon, Bertrand Gauthier, Claude Paradis, René Drolet, Laurier Harvey, Yvon Fortin.

ELEMENTS A

80% — Lucien Briand, Marc-André Tremblay, Jean-Claude Tremblay, Régis Larouche, Robert Girard, Jean-Yves Ouellet.

70% — Benoit Tremblay, Florent Labonté, Marcel Larouche, Réjean Dupéré, Roger Simard, Jacques Tremblay, Vincent Turgeon, Léonard Simard, Rénald

(Suite à la page 9)

LE BIEN ETRE VISUEL

Bien voir pour bien conduire

Toute personne qui conduit une automobile doit obligatoirement posséder une bonne vue. Aucune autre qualité ne vaut celle-ci, si elle n'existe pas.

Or, le plus grave danger dans ce domaine est que de très nombreux chauffeurs s'imaginent avoir de très bons yeux et n'en possèdent pas.

Les journaux américains ont récemment donné les résultats d'une enquête à ce sujet. Dans la seule région métropolitaine de New-York, dix-sept cent chauffeurs se soumettent volontiers à un examen visuel: la vue de quatre cents d'entre eux n'était pas normale, ne valait presque rien devant des lumières très vives ou dans l'obscurité et les exposaient à causer des accidents graves.

Ce qui est vrai à New-York l'est tout autant chez nous. Ainsi comme là-bas, la plupart des chauffeurs sont stupéfiés d'apprendre, après un examen minutieux par un optométriste, qu'ils ne possèdent pas une bonne vue, des yeux normaux.

Le mal le plus grand est que beaucoup de conducteurs d'automobiles ne peuvent juger exactement de la distance qui sépare leur voiture de celle qui la

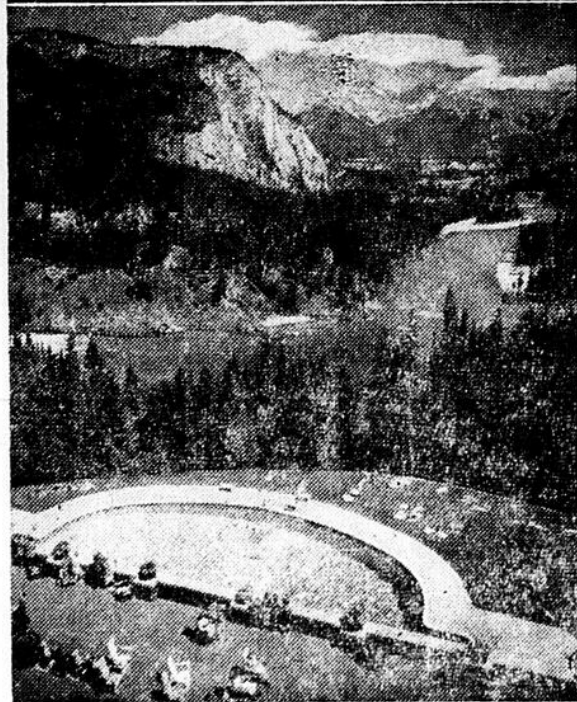
précède ou d'un obstacle quelconque. Source la plus fréquente d'accidents mortels.

Aujourd'hui, dans le Québec, pour obtenir un permis de conduire, il faut subir un examen de compétence. Il est essentiel, et si cela n'existe pas partout, il faudrait impérieusement l'exiger, que la perfection de la faculté visuelle soit le premier facteur de l'obtention d'un permis. Tous les anciens chauffeurs qui obtinrent le leur, alors que l'examen était un peu une farce, devraient être contraints de subir de nouveaux tests visuels.

Un chauffeur au volant de sa voiture peut se tuer, tuer ses passagers, tuer les usagers de la route, s'il n'a pas de bons yeux, si les déficiences de sa vue ne sont pas corrigées comme il convient.

La visite chez l'optométriste au moins une fois chaque année est chose indispensable pour un automobiliste et la loi devrait l'ordonner.

La Ligue du Bien-Etre Visuel Inc., 1369, rue du Parc Lafontaine, Montréal, P.Q. offre de répondre à toutes les questions qui lui seront posées sur des sujets visuels.



BIENTOT LES VACANCES — Avec le retour de la belle saison, on affluera de toutes les parties du continent vers les hôtels d'été du Pacifique Canadien, d'un océan à l'autre. Dans la vignette du haut, le soleil baigne l'hôtel Banff Springs et son fameux terrain de golf, dans les Montagnes Rocheuses, un vrai paradis pour les vacances. A gauche, en bas, la piscine de l'hôtel Banff Springs, lequel sera ouvert cette année du 23 mai au 16 septembre. Le Château Lac Louise, un autre beau centre de villégiature dans les Rocheu-

ses, sera ouvert du 10 juin au 5 septembre. Sur la côte de l'Atlantique, dans les Maritimes, les hôtels du Pacifique Canadien offriront encore cette année à leurs visiteurs les nombreuses attractions de la mer, comme par exemple le bateau à voile près du Lakeside Inn, à Yarmouth, N.-E. (en bas, à droite). Cet hôtel, ainsi que le Digby Pines, à Digby, N.-E., est ouvert du 27 juin au 1er septembre, alors que l'Hôtel Algonquin, à St. Andrews-by-the-sea, N.-B., est ouvert du 8 juin au 14 septembre. (Photos P. C.)

Dr Régis Nadeau, o.d.

Optométriste

Examen de la vue

Bureau: Edifice Caisse Populaire

Chambre 106 — ALMA

Tél: NO 2-3033

Tél: NO 2-2512

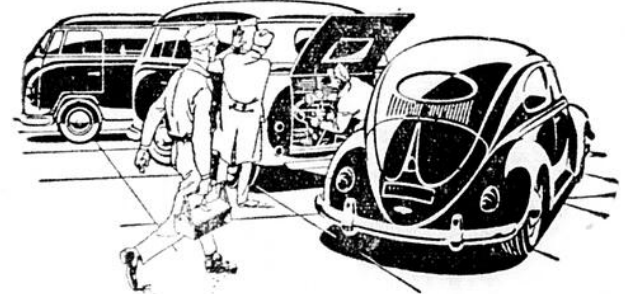
Dr Jules Simard, o.d.

OPTOMETRISTE

Examen de la vue

Bureau: Edifice Michaud

4. rue Sacré-Coeur ALMA



- ECONOMIE
- CONFORT
- SECURITE

seule la

VOLKSWAGEN

peut vous donner ces avantages pour si peu

- VENTE
- PIECES
- REPARATION

VOYEZ DES MAINTENANT

Louis-Georges Simard Auto

29, rue HARVEY

ALMA, P.Q.

Téléphones

NO-2-5863

NO-2-2219

Le résultat...

(Suite de la page 8)

Drolet, Réjean Harvey, Nicol Côté, Guy Bergeron.
 60% — Julien Lessard, Martin Bouchard, Jean-Joseph Gauthier, Jean-Pierre Dallaire, J.-Claude Gilbert, Antonin Villeneuve, Jean Gravel.

ELEME TS B

70% — Laurent Turcotte, Paul Maltais, Rémi Gobell, Richard Couture, N.-Etienne Gaudreault.
 60% — Laurent Duquet, Richard Maltais, Réal Bouchard.

12e SPECIALE

70% — Vilmond Martel, Jean-Raymond Tremblay, Claude Villeneuve.

12ièmes ANNEES

90% — Marcel Ouellet, Gérard Guérin.
 80% — Bertrand Hudon.
 70% — Léonard Beauchesne, Claude Côté, Benoit Auclair, J.-Claude Audet, Jean-Noel Perreault, Normand Blouin, Bertrand Gilbert, Laurier Duchesne, Neville Simard.
 60% — Réjean Bergeron, Ghislain Desgagné, Jérémie Dufour, Yvon Côté, Christian Mimeault, Yvon Simard, Gaston Lavoie, Robert Belley, Gaston Perron, Réjean Tremblay, Pierrot Turcotte, Raynald Fortin, Jean-Paul Labonté, Bernard Dessureau.

12e COMMERCE

70% — Yvon Lavoie, Bertrand Lavoie, Gaston Villeneuve, Denis Boly, Réal Couture, Jean-Roch Boly, Rosaire Lajoie.

11e COMMERCE

70% — Paul-Henri Emond, Gaston Savard, Claude Ouellet, Réal Martin, Jean-Guy Martel, Jean-Jacques Girard.
 60% — Martin Gagnon, Raymond Briand, Bertrand Tremblay, Marcel Tremblay, Réal Thivierge.

11e ANNEES

80% — Pascal Dessureau.
 70% — Jean-Maurice Fleury, Pierre Laforest, Léon Bouchard, Léonce Théberge, Roger Villeneuve, Claude Lebel, Gaston Larouche, Jean-Yves Potvin, Jean-Marc Lapointe, Philippe Tremblay, Roger Côté, Rémi Lessard, Bertrand Genest.
 60% — Gervais Gagnon, An-

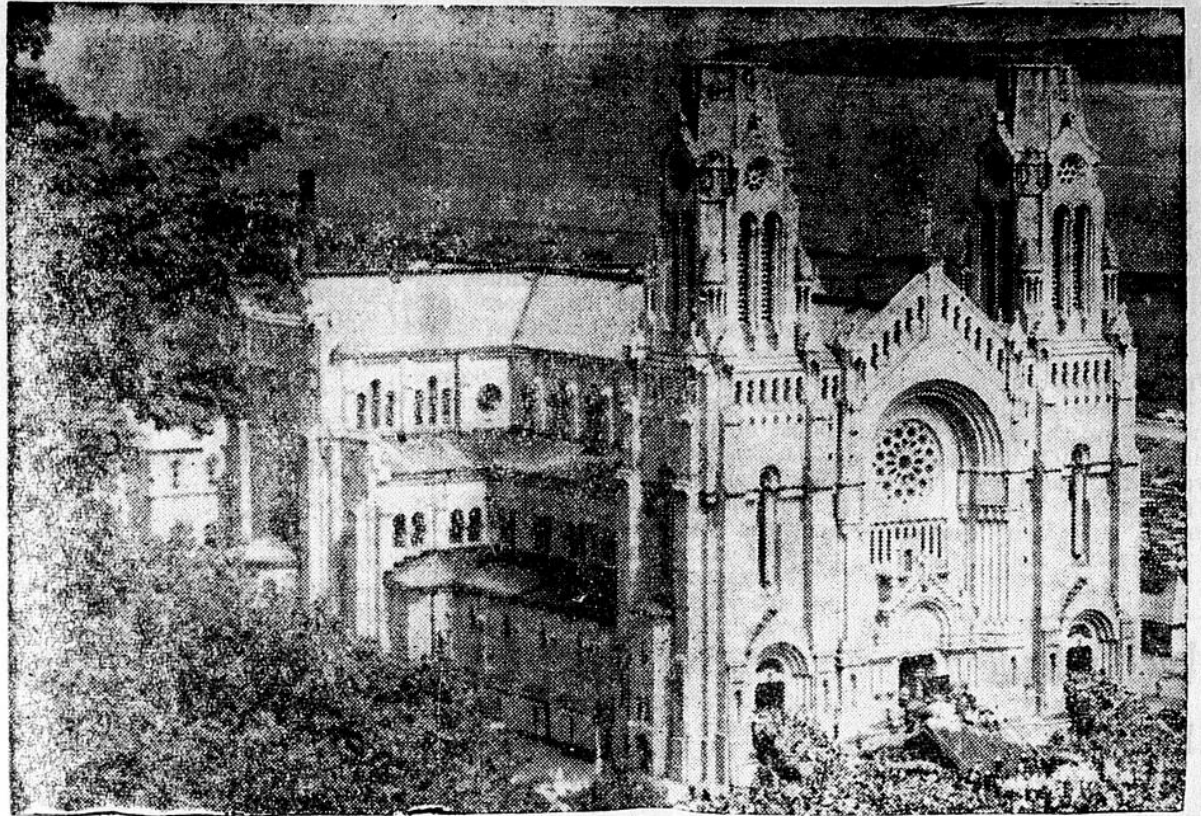
dré Côté, Marc Côté, Bernard Morissette, Rosaire Potvin, Guy Lapointe, Bertrand Fortin, Clément Morel, Aurélien Lessard, Gilles Leroux, Philippe Bouchard, Réal Gagnon, René Couture, Lewis Bouchard, Reynald Bouchard, Jean-Marc Pilote, Roger Jauvin, Louis-Philippe Bouchard, Germain Tremblay, Luc Gilbert, Jacques Savard.

10e ANNEES

Programme A

80% — Antonin Bouchard, Donnell Harvey, Michel Gauthier, Gaétan Lessard, Roch Grenon, Lucien Potvin.
 70% — Claude Tremblay, Jules Gagnon, Noel Harvey, Claude Racine, Ghislain Dallaire, Julien Pageau, Gaston Brisson, Rosaire Larouche, Gérard Fleury, Daniel Maltais, Alphonse Turcotte, Vianney Duchesne, Bruno Girard, Martin Gilbert.
 60% — André Gagnon, Reynald Tremblay, Ramel Bergeron, Gilbert Goulet, Bertrand Claveau, Denis Pilote, André-Roch Côté, Roger Simard, Valérien Dufour, Réginald Bouchard, Marc-Henri Blanchette, Ghislain Côté, Jean Audet, Guy Nicole, Clément Côté, Guy Ouellet

(Suite à la page 12)



L'église de Ste-Anne de Beauport où se dérouleront cet été le troisième centenaire de l'érection de la première église. Des fêtes ionubliables auront lieu à cette occasion et l'on attend plus d'un million de pèlerins au cours de l'année.

Un espoir



Les malades du coeur qui, dans l'âge moyen, subissaient des attaques, risquaient fort d'avoir des rechutes fatales. Mais, le docteur Hans Selye, le célèbre savant de l'Université de Montréal, a réussi à créer les mêmes maladies chez les rats, les singes et les lapins, et, ce qui est mieux, il a guéri ces mêmes maladies. C'est le résultat de vingt ans de recherches.



Quand vient l'heure de la détente...
prendre une MOLSON c'est agréable
 La bière de chez nous

Ou commence la prudence au volant?

C'est une intention très louable que celle de vouloir conduire avec prudence, dit le Comité provincial de Sécurité routière (Prudentia), mais encore ne pourrez-vous le faire que si votre voiture est en bonne condition, que les phares soient bien ajustés, que les pneus d'hiver ne soient pas trop usés, que les freins fonctionnent également sur les quatre roues, que les fenêtres soient dégivrées afin de permettre à l'automobiliste d'avoir une bonne vue autant à l'avant qu'à l'arrière. La prudence au volant commence avant même de monter dans sa voiture.

Aye! attention! une zone scolaire!

Les zones scolaires sont à respecter autant l'hiver que l'été, rappelle le Comité provincial de sécurité routière (Prudentia). La ville comme en rase campagne, là où il ya des groupes d'enfants, il y a nécessité pour l'automobiliste de modérer. Toute négligence de le faire entraînant un accident à un enfant ne peut être qu'une négligence coupable; car l'automobiliste n'a aucune raison de filer en vitesse sur une route ou une rue où jouent des enfants. La vie d'un enfant est plus importante que n'importe quel rendez-vous d'affaires important que pourrait avoir l'automobiliste.

Granits et pierres du Québec

Les carrières de pierre et de granit de la province ont fourni la majeure partie des matériaux de base qui ont servi à la construction des grands immeubles, des édifices publics et des monuments, au cours de l'année dernière. Près de deux cent mille tonnes ont été extraites à ces fins spécifiques, et la valeur en dépasse les six millions de dollars. Les pierres de construction et de décoration constituent en notre pays une industrie bien établie qui profite des avantages marqués d'une abondante matière première mise à sa portée; les granits en particulier jouissent d'une vogue exceptionnelle, autant par la qualité du produit que par son abondance et sa richesse; les granits québécois peuvent soutenir la concurrence avec ceux de l'étranger que l'on fait venir à

grands frais.

Notre province produit une grande quantité de granits et de pierres de décoration qui rivalisent sans difficulté avec les pierres importées soit d'Italie, de Suède et des Etats-Unis, les architectes et les entrepreneurs le reconnaissent et leur accordent volontiers leurs préférences dans les devis et les contrats. Les grandes carrières du Québec sont les principaux fournisseurs de granits et de pierres de taille depuis plusieurs générations; le gros de la production provient des Cantons de l'Est et de plusieurs sections du nord du St-Laurent où les dépôts sont les plus variés. Elles peuvent livrer à l'industrie les dépôts les plus variés, comme par exemple le granit gris pâle de Stansstead, le granit noir, brun et rouge du Lac St-Jean, le granit gris et vert de Rivière-Pierre, le granit rose de Guénette, le granit rose et noir de Rouyn, le granit rubané de Saint-Raymond et le granit rouge et vert de la région de Grenville.

Décès du Révérend Père Georges

à la Trappe de Notre-Dame de Mistassini

Mardi après-midi le 8 avril, décès à la Trappe de N.-D. de Mistassini du Rév. Père Georges, dans le monde Jean-Baptiste Groulx. Il naquit à Montréal le 6 mai 1889. Ses études faites au Collège de l'Assomption, il entra à la Trappe d'Oka le 13 septembre 1911. Il y fit sa profession solennelle le 8 décembre 1916 et fut ordonné prêtre le 21 juillet 1918.

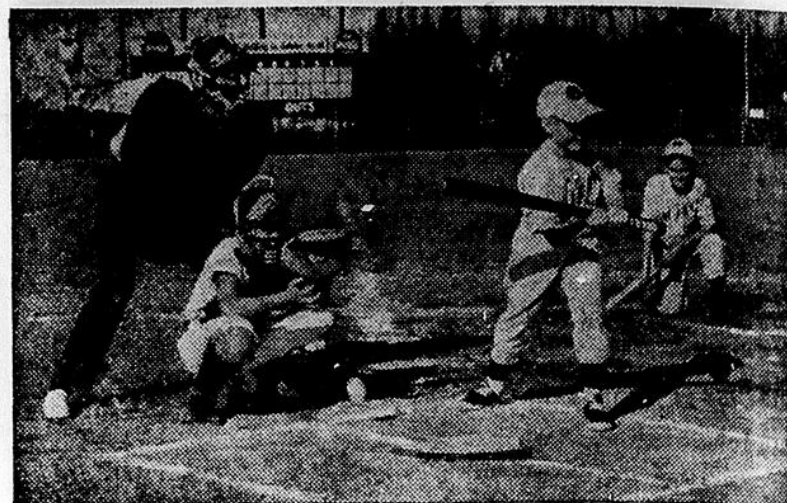
En 1919, il arrivait à Mistassini pour aider à l'oeuvre du Juvenat St-Bernard. De 1919 à 1946, il se dévoua dans son rôle de professeur auprès des jeunes. Cependant, de 1933 à 1953, il fut nommé professeur de Théologie chez les scolastiques. Il remplit aussi la fonction de bibliothécaire et aidait de temps à autre au ministère dans les paroisses. Ses funérailles eurent lieu jeudi le 10 avril à 10 heures, au Monastère de N.-D. de Mistassini.

Quant à la pierre de taille, la principale source de production se retrouve à St-Marc des Carrières, qui donne une pierre d'une couleur brunâtre, à grain moyen et d'une haute teneur de calcium. C'est un excellent matériau pour les murs extérieurs des grands édifices, pour les appuis de fenêtres, les linteaux et les seuils; les ouvriers experts s'emploient à découper les blocs dégrossis venus directement de la carrière, puis à les tailler selon les besoins de la construction dans les ateliers spécialisés.

Nos carrières fournissent aussi du marbre de taille et du marbre de décoration que les entrepreneurs utilisent dans certaines constructions, et surtout dans la préparation de tuiles, de dalles et aussi de pavés carrelés. Tous ces produits possèdent une belle texture uniforme et sont exempts de fer et de fissures; ils ont une couleur agréable et durable qui résiste aux intempéries de nos saisons. Ce sont là autant de "produits du Québec" qui méritent d'être mieux connus et appréciés de préférence à tout autre d'importation étrangère.

LE SOLEIL,
9 avril 1958.

La Guilde PHOTOGRAPHIQUE



Les jeunes sportifs font d'excellents sujets pour des photos

"En jeu!"

Y-a-t-il un signe plus sûr de l'arrivée du printemps que le bruit sec de la balle sur les battes de baseball? La saison de baseball est ouverte, et personne n'a besoin d'attendre les grandes joutes pour prendre des clichés de joueurs en action. Les parcs, terrains de jeux ou terrains vagues de votre voisinage vous offrent de nombreuses occasions de prendre de telles photos.

S'il y a un jeune joueur de baseball dans votre famille, suivez-le un samedi matin. Ou bien, allez vous promener du côté du parc le plus proche ou du terrain de jeu de l'école; des cris aigus vous dirigeront vers l'endroit exact où se dispute une partie acharnée. Vos chances de prendre de belles photos y sont aussi bonnes qu'au stade — tout y est — le lanceur en train de se concentrer et lançant la balle à toute volée, la posture du batteur, le coup de batte, le déplacement rapide des joueurs, la clameur des spectateurs, le visage sévère de l'arbitre, le banc rempli de jeunes "remplaçants" impatients.

Un mot tout d'abord au sujet de l'équipement photographique; vous n'avez même pas besoin d'avoir une camera avec un obturateur rapide, à moins que vous

voulez seulement capter les joueurs en train de courir. Votre fidèle camera à foyer fixe peut accomplir des merveilles pour le genre de photos que vous voulez prendre, car une vitesse de 1/25ème de seconde suffit pour capter les grands moments de la joute.

Cependant, avec une camera simple, vous ferez bien d'utiliser votre équipement de flash, même s'il fait grand soleil. Le flash augmentera à tel point la vitesse effective de votre obturateur que ceci équivaudra à environ 1/100ème de seconde — ce qui est assez rapide pour capter toute l'action de vos sujets.

La façon dont vous manipulez votre camera peut faire une grande différence dans les épreuves finales. Ce n'est pas le moment de vous affairer à des réglages sans fin — donc, chargez votre camera de film frais et réglez d'avance la pose et le champ selon les conditions ambiantes générales. Essayez si possible de prendre les photos en tenant la camera à hauteur de la taille. De cette façon, vous ne manquerez aucune action rapide, qui risquerait d'être passée avant que vous ayez porté la camera au niveau de l'oeil.

670F — John Van Guilder

Exigez qu'elle soit FRAÎCHE

DEMANDEZ UNE

BATTERIE DRI-CHARGED Firestone

Elle prend vie au moment de l'installation



LA BATTERIE DRI-CHARGED D'ORIGINE

La batterie est expédiée, entreposée A SEC... Elle n'est activée par l'acide qu'au moment de l'installation. Aucune perte d'énergie — vous obtenez TOUTE la batterie que vous achetez.

6 ou 12 volts

Maintenant GARANTIE 4 années entières

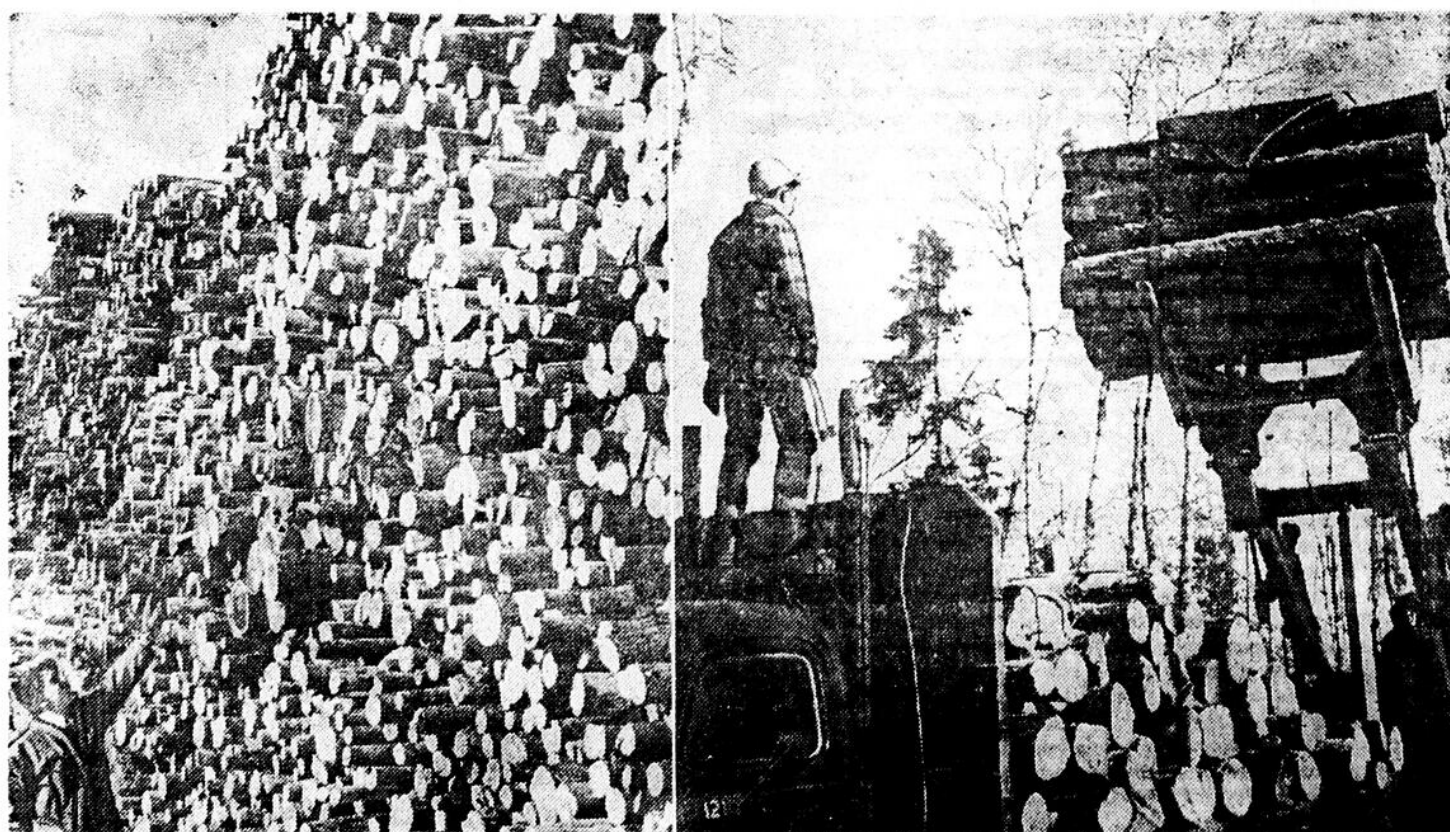
CANADIAN TIRE & REPAIR CO. Ltd

Vulcanisation et réchappage

110, Route St-Bruno ALMA

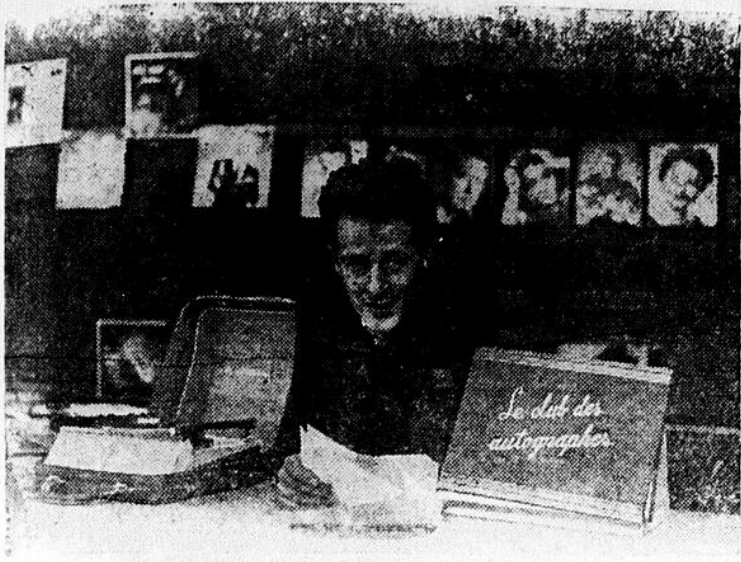
Tél.: NO-2-2505

Même dans la forêt, on se modernise



Les bûcherons d'autrefois ne reconnaîtraient pas leurs méthodes de travail en visitant les chantiers d'aujourd'hui. Par exemple, la puissante machine, à droite, charge une corde de bois d'une seule "bouchée". L'industrie forestière, tant du côté des compagnies que du côté des employés, profite de la

modernisation: nouveaux des entrepreneurs et salaires sont meilleurs que jamais. Ces scènes se passent dans la région de Kénora, en Ontario; mais, les mêmes méthodes servent aux exploitations forestières dans la province de Québec et le reste du pays.



"LE CLUB DES AUTOGRAPHES" — Pierre Paquette, que tous les jeunes mélomanes auront reconnu ci-haut, est le sympathique animateur de la série "le Club des autographes" qu'on peut voir à la télévision tous les mardis, à 6 heures du soir. Ce programme permet aux adolescents, qui aiment la musique populaire et ses interprètes, de rencontrer chaque semaine une vedette du music-hall canadien ou étranger. Chaque fois, trois couples de jeunes gens sont invités à participer à l'émission en studio où ils peuvent prendre part au concours de danse hebdomadaire. Cette semaine, soit mardi 22 avril, les habitués du "Club des autographes" pourront applaudir l'excellent chanteur Jean Marc surnommé "le garçon chantant", artiste de la radio et du cabaret. Une réalisation de Jean-Louis Béland.

Chiffres intéressants sur la construction à Alma

M. l'échevin Roméo Fortin, président de la Commission de l'Habitation Familiale de la Cité d'Alma, a déclaré en fin de semaine que l'année 1958 serait une année record dans le domaine de la construction d'habitation familiales dans la ville d'Alma, en tenant compte des chiffres des trois premiers mois qui indiquent déjà une très forte augmentation dans le nombre de permis.

Le président de la Commission de l'Habitation a fait cette déclaration en remettant aux membres du conseil de ville, le rapport annuel de l'organisme qu'il dirige avec beaucoup de tact et de dévouement. Ce rapport, d'une dizaine de pages, contient des chiffres très intéressants sur la construction dans la ville d'Alma ainsi que des comparaisons avec les années précédentes. S.H. le maire Paul Levasseur et les membres du conseil ont tenu à féliciter le président et les membres de la Commission pour le magnifique travail qu'ils accomplissent dans la ville d'Alma.

Après avoir signalé le travail du secrétariat au cours de l'année ainsi que les différents travaux ou projets en cours, le président de la Commission a tenu à souligner quelques chiffres intéressants que l'on trouve dans le rapport.

Il a souligné, par exemple que la Commission avait émis 157 permis de construction pour un montant de \$1,928,125. en 1957 contre \$1,109,285 en 1955, montrant par là l'augmentation considérable de la construction en deux ans. Pour les nouvelles constructions, l'augmentation est encore plus sensible alors qu'on a émis 99 permis pour un montant de \$1,840,800. en 1957 contre \$997,450. en 1955.

Si l'on détaille la construction nouvelle en 1957, l'on trouve six magasins (244,000.); une station d'essence (25,000.); 3 édifices publics (415,000.) et 2 écoles (226,000.) pour un total de \$910,400. Pour les habitations fa-

Un autre chercheur se penche sur les abeilles

Un éminent biologiste français, monsieur Boyer de Belvefer, qui s'est passionné pour l'étude des abeilles, sera à Montréal, dimanche, 6 avril pour entreprendre une brève tournée en notre pays.

M. de Belvefer, originaire de Provence, a eu d'illustres devanciers en Réaumur - ce dernier inventeur du thermomètre Réaumur, et dont les travaux remontent à 1740 - plus près de nous, on voit Townsens et Lucas puis Park.

M. de Belvefer a participé notamment au premier congrès international de biogénétique, tenu à Rome en 1955. Il est commandeur de la Légion internationale de l'Immaculée, soit le plus important après ceux de l'Ordre de Malte et du St.Sépulcre.

Le savant, accompagné de quelques-uns de ses principaux lieutenants, arrivera à Dorval via Air France et Air Canada après un arrêt à New-York. Une conférence de presse, avec projection d'un film scientifique sera présentée le mardi, 8 avril, dans les salons Matapédia et Chaudière de l'Hôtel Reine Elizabeth.

milliales, à logements ou unifamiliales, on a émis 87 permis pour un montant de \$930,400., contre 63 seulement en 1956. En 1956, les constructions nouvelles avaient donné 94 logements alors que les 87 habitations nouvelles en 1957 en ont donné 142.

En présentant son rapport annuel, le président de la Commission a également souligné quelques chiffres pour les premiers mois de 1958. En mars, la Commission a émis 10 permis pour un montant de \$111,500. contre 2 permis pour un montant de \$34,000. en 1956. C'est donc une augmentation considérable et tout laisse prévoir que ce rythme se continuera toute l'année, si l'on tient compte des chiffres des premiers jours d'avril.

Nouvelles rues baptisées à Alma

Quelques changements de noms dans les rues actuelles. - On veut honorer certaines personnalités.

Le conseil de ville d'Alma va dépenser environ \$3,000. cette année pour doter toutes ses rues d'affiches indiquant le nom des rues. Cette décision a été prise cette semaine à une séance spéciale de comité, alors que la Commission de l'Habitation Familiale d'Alma et le Directeur de Police, M. Antoine Lavoie, ont présenté un rapport sur ce travail.

A l'encontre de l'ancienne méthode, les noms des rues ne seront plus affichés sur les maisons ou ailleurs mais sur des poteaux solidement plantés en terre. Le genre d'affiche qui a été choisi à la séance du comité est tout ce qu'il y a de plus moderne. Pour cette année, on installera ces affiches dans toute la nouvelle partie jusqu'à la rue Levasseur, en partant de la rue Sacré-Coeur, y compris le Parc-Central; la balance de la ville sera terminée l'an prochain.

Nouvelles rues

Dans le rapport qui a été soumis au conseil de ville on trouve les noms de toutes les nouvelles rues ouvertes par la ville depuis quelques années. Ces noms ont été suggérés par la Commission de l'Habitation qui avait travaillé depuis plusieurs mois en coopération avec des représentants de la Société St-Jean-Baptiste, des Chambres de Commerce Senior et junior et de la Ligue des Propriétaires. Le conseil a donc accepté ces suggestions et a autorisé immédiatement le directeur de police à faire installer les affiches sur toutes les rues désignées.

Le conseil a autorisé de plus la Commission de l'Habitation à faire imprimer 3,000 plans des rues de la ville afin d'en distribuer à toute la population et de s'en servir comme moyen de publicité.

Parmi les noms des nouvelles rues, l'on trouve Côte Bellevue, Côte du Parc, Rue Duguay (en l'honneur de feu le Dr Léo Duguay, député du Lac-St-Jean); Avenue des Etudiants, Rue Grimard (en l'honneur du premier curé de la paroisse St-Jude); Rue Bourassa (en l'honneur d'Henri Bourassa); Rue Fillion (en l'honneur de M. Jos. Fillion, ex-député provincial du Lac-St-Jean); Rue Marguerite Bourgeoise; Rue Notre-Dame; Avenue du Pont; Boulevard des Cascades; Avenue Labarre; Avenue des Rapides; Rue Jeanne-d'Arc; Rue du Cran; Boulevard Damase Potvin; Avenue Louis Hémon; Rue Dufour (en l'honneur du premier curé de la paroisse St-Pierre); Avenue Chapdelaine; Rue Hébert; Rue de la Pente Douce; rue St-Georges; Rue du Rocher; Avenue Lemay; Rue Allard et Rue du Barrage.

Quelques rues ont également changé de nom ou ont été démolies dans des quartiers plus appropriés. Par exemple la rue Lavoie devient partie de la rue Harvey; la 1ère Rue du Parc Central devient la continuation de la rue Bergeron; la 2ème Rue du Parc Central devient la rue Duguay; les 3e, 4e et 5e rues du Parc Central deviennent continuation des rues Côté, Boivin et Savard; la 6ème rue du Parc

Central devient Grimard; l'Avenue Champagnat devient Avenue des Etudiants alors que l'Avenue St-Pierre devient Avenue Champagnat; l'Avenue St-Pierre est démolie dans la paroisse St-Pierre et remplace l'avenue Lapointe;

La plupart des nouvelles rues sont nommées dans la paroisse St-Pierre, à la suite des nouveaux développements de la construction cette année. Il en est de même au quartier St-Georges et dans la partie sud de la ville.

Tous ces changements sont assez difficiles à comprendre sans avoir le plan de la ville entre les mains; c'est pourquoi le conseil de ville a décidé de remettre à chaque propriétaire une copie amendée du plan de la ville avec tous les nouveaux changements.

Quant au numérotage des maisons, selon le plan qui a été préparé par la Commission de l'Habitation, il ne sera probablement fait que l'an prochain. Ce plan prévoit la séparation de la ville en deux zones, à partir de l'avenue Labrecque. Le numérotage scientifique se fera dans les deux sens, Est et Ouest.

Nettoyons • Peignons • Cultivons les fleurs • Repari-
 • Peignons • Améliorons •

Embellissons le Canada
 en embellissant
NOTRE ville

Nettoyons • Peignons • Eclairissons •



Un groupe d'employé de la Brasserie DOW est allé récemment suivre un cours de vente à Québec afin de donner un meilleur service à la nombreuse clientèle de cette brasserie. Cette photo a été prise à la fin des cours, alors que les élèves montrent un sourire de satisfaction à la suite de tout ce qu'il ont appris pour devenir encore plus courtois et toujours au service de toute la population. Ce sont, première rangée de gauche à droite: MM. Marcel Bouchard d'Alma, Vic Gau-

thier de Matane, Philippe Grenon de Chicoutimi, Roger Boulanger du Lac Mégantic et Gabriel Doyon de St-Georges de Beauce. Deuxième rangée, MM. J.-H. Lemay, gérant du district de Québec, Armand Lacombe du Lac Mégantic, Fernand Boulanger de Matane et Guy Martineau, surveillant des ventes pour le district de l'Est. (Courtoisie de Raoul Harvey, représentant de la Brasserie DOW pour le Lac-St-Jean).

Le résultat...

(Suite de la page 9)

Programme B

70% — Léonard Bergeron, Omer Bouchard, Normand Tremblay.

60% — Laval Voisine, André Guay, Denis Bouchard, Yvon Drolet, Normand Côté, André Rochette, Jean-Yves Chiasson, Jacques Turcotte, Marcel Munger, Jean-Marc Lavoie, Jules Tremblay, André Bergeron, Ré-

jean Villeneuve.

9e ANNEES

80% — Gratien Tremblay, Michel Simard.

70% — Claude Rochefort, Gaston Pilote, Roger Duchesne, Rosaire Gagnon, Gaétan Lebel, Jean Maillard, Adrien Tremblay, Michel Dubé, Guy Tremblay, Reynald Maltais, André Gaudreault, André Harvey, Marcel Lesage, Alain Tremblay, Guy Simard, Bertrand Ouellet, Donnat Côté, Martin Gaudreault, Paul-Henri Rodrigue, Nelson Tremblay, Claude Gauthier, Lucien Bouchard, André Lemieux,

60% — Jacques Pilote, Laurent Rouleau Paul-Armand Coulombe, Claude Gaboury, Laurent Landry, Jean-Joseph Gauthier, Germain Larouche, Robert Perron, Marcel Gagnon, Richard Doré, Régis Murray, André Pouliot, Marcel Rodrigue, Jean-Paul Tremblay, Claude Desbiens, Camille Desbiens, Victor Dallaire, André Dufour, André Dallaire, Renald Dupéré, Julien Laperge, Gilles (C) Gagnon, Clément Lavoie, Nicol Tremblay, Jean-Gérard Côté, Renald Lapointe, Omer Desjardins, Gilbert Harvey, Laval Pelletier, Antonio Tremblay, Yvon Martel, Raymond Langevin, Jean-Claude Desgagné, André Lachance, Gilbert Lapointe, Gilles Villeneuve, Yvon Langevin, Jean-Paul Bélanger, Donald Munger.

Ayez une pensée pour les enfants

Ayez toujours une pensée pour les enfants lorsque vous montez à bord de votre voiture, de votre camion ou même de votre autobus, recommandez le Comité provincial de Sécurité routière (Prudentia) aux conducteurs de véhicules-moteur. Les enfants ont recommencé de plus belle à jouer dans les rues des villes et quand ils s'en vont à l'école ou en reviennent, ils sont plus exubérants que jamais. Le conducteur de tout véhicule automobile doit donc surveiller sa conduite de près dans les parages d'enfants. C'est à lui de prévoir leurs mouvements et de les éviter.

Nettoyage à domicile

Tapis (turquis), Chesterfields, Studios, Divans, Fauteuils, etc., Intérieurs d'automobiles, voutes, sièges, portes.

EQUIPEMENT TRES MODERNE

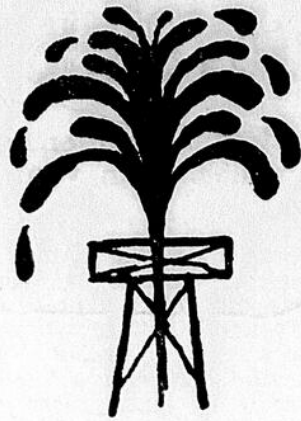
Pour un service rapide et garanti, appelez

NO 2-3508

ROGER DELISLE

82, rue Bergeron

ALMA, P.Q.



"De l'huile!... et moi qui pensais trouver

du gin de Kuyper



Blended Gin—Distillé au Canada

Saviez-vous qu'il y a plus de lacs dans le nord du Canada que dans tout le reste du monde?



Concours de maisons d'oiseaux



Pour accueillir les oiseaux, plusieurs concours de construction de maisons d'oiseaux ont eu lieu un peu partout au pays. On voit ici les gagnants des trois premiers prix, sur 1,000, qui ont été présentés au jury, dans la région de Toronto. Sur le réseau français de télévision, le programme "La vie qui bat" a reçu plus de 10.000 demandes de plans de maisons d'oiseaux.

La Guilde PHOTOGRAPHIQUE



En plaçant vos photos dans des albums, il vous sera plus facile de les regarder, et de les faire voir.

Faites votre propre album de photos

Un album de photos bien conçu procure de nombreuses joies.

Pour réaliser ce petit projet, il vous suffit d'avoir des photos et un pot de colle—un soupçon d'imagination et un peu de patience—et, bien entendu, un album.

Le choix de l'album même — sa grandeur ou son genre — est une question de goût personnel. Si vous décidez de le fabriquer de toutes pièces, vous pouvez vous servir de carton, de bois, de cuir ou d'épaisses feuilles d'acétate pour faire la couverture. Pour les pages, découpez du papier à dessin en feuilles légèrement plus petites que la couverture — ou, si vous le préférez, achetez des feuilles d'album de format approprié.

Cependant, si vous ne désirez pas entreprendre cette tâche, vous pouvez trouver tout un assortiment de beaux albums dans presque toutes les papeteries ou les grands magasins. Certains albums de grand luxe — comme ceux utilisés pour les photos de mariage — ont des enveloppes transparentes au lieu de pages, pour protéger le mieux possible vos épreuves préférées. Vous songerez peut-être aussi aux albums plus petits, assez compacts pour pouvoir être glissés

dans la poche ou le sac à main—ceci intéressera surtout les parents et grands-parents.

Quand vous commencerez à coller vos photos dans l'album, ne les disposez pas toutes en rangées uniformes. Essayez différentes dispositions — et n'hésitez pas à puiser des idées dans les grandes revues illustrées. Voyez comme leurs pages présentent de l'intérêt et de la variété par le seul fait du contraste que font les agrandissements à côté de clichés plus petits. Cela attire l'oeil. Remarquez aussi les "effets spéciaux" obtenus en découpant des photos en formes variées ou en réunissant plusieurs épreuves pour donner une vue panoramique.

Et, maintenant, quelques conseils à l'intention de ceux qui veulent faire un album de vacances. Rassemblez toutes les cartes routières et les dépliants de voyage que vous avez rapportés. Triez-les de façon à les faire coïncider avec les différentes séries de photos que vous avez prises. Et, pour rendre votre album plus intéressant, collez ces auxiliaires si utiles sur les pages de gauche, vis-à-vis des photos appropriées que vous placerez sur les pages de droite.

667F —John Van Guilder

Le flot sucré coule en abondance



Les érablières du Canada ont connu une belle saison, qui n'est d'ailleurs pas finie. Certains propriétaires de "cabanes à sucres" commencent à se servir d'huile pour chauffer les bouilloires où ils font évaporer leur eau d'érable. D'autres, craignant que ce chauffage "artificiel" ne change le goût de leur délicieux sirop, s'en tiennent au bon vieux bois. Ils considèrent que l'huile à chauffage, dans la forêt, est aussi ridicule qu'un moteur électrique l'aurait été sur les rouets d'il y a cent ans. Pourtant, on accepte mieux que le tracteur remplace le cheval. La preuve? Vous voyez bien, ici.

Ludovic Simard entre au service d'Alcan Benoit Harvey le remplace à l'Etoile du Lac

Notre confrère Ludovic Simard, qui avait dirigé avec tant de succès l'Etoile du Lac de Roberval depuis une dizaine d'années, vient de donner sa démission pour entrer au service de l'Aluminum Company en qualité de chef des nouvelles au journal Le Lingot, d'Arvida.

Le confrère Ludovic, qui avait occupé de nombreuses charges



LUDOVIC SIMARD

sociales à Roberval, avait également remporté de nombreux honneurs comme directeur de l'Etoile du Lac. Même s'il ne quitte pas les rangs du journalisme actif, c'est avec regret que nous le voyons quitter le beau lac St-Jean, où sa plume a si bien dirigé l'opinion publique.

Membre actif de la Société des Poètes et du Cercles d'études littéraires françaises de Belgique, Ludovic Simard a été le seul canadien-français à obtenir l'an dernier en Europe une mention honorable dans le concours international de poésie classique, section du sonnet.

Nos meilleurs vœux de succès accompagnent Ludovic dans ses nouvelles fonctions.

* * *

Le propriétaire de l'Etoile du Lac, M. Jules-H. Leclerc a eu la main heureuse lorsqu'il s'est assuré les services de Benoit Harvey d'Alma, pour prendre la place de M. Ludovic Simard. Benoit Harvey, qui représentait le Soleil au Saguenay, pour Alma et les environs, a donné le meilleur de lui-même pour son quotidien



BENOIT HARVEY

et il a remporté de magnifiques succès avec ses reportages sur la région. A plusieurs reprises, ses initiatives ont été citées en éditorial dans Le Soleil.

Encore jeune et manquant quelque peu d'expérience dans la préparation d'un hebdomadaire, Benoit Harvey aura à son avantage d'avoir la jeunesse, l'ambition et une activité sans borne. A Benoit, nous souhaitons également beaucoup de succès dans ses nouvelles fonctions et nous l'assurons de notre plus entière coopération.

M. Albert Mahusier à Alma dimanche

La Société St-Jean-Baptiste d'Alma présentera sa deuxième soirée populaire de l'année dimanche prochain, le 20 avril. A cette occasion, le conférencier invité ne sera nul autre que le célèbre voyageur français, M. Albert Mahusier qui sera accompagné de quelques membres de sa famille et qui présentera une série de films commentés sur les épisodes les plus intéressantes de ses aventures.

Cette soirée, où tous les membres de la St-Jean-Baptiste seront admis gratuitement sur simple présentation de leur carte de membres, aura lieu à la salle de l'Hôtel de ville, à 8 heures p.m. sous la présidence d'honneur de Mgr O.-D. Simard, curé de la paroisse St-Joseph.

Afin de répondre à plusieurs demandes reçues, il y aura aussi au même endroit, une représentation pour les enfants.

Notre journal annonçait dernièrement cette venue de M. Mahusier à Alma pour le mois de mai seulement, mais les directeurs de la St-Jean-Baptiste nous informent que cette soirée a été avancée à cause du retard du drapeau qui lui ne viendra qu'en apporté au voyage de M. Jean mai seulement maintenant, à cause de sa maladie récente. Les deux soirées de la Société St-Jean-Baptiste ont donc tout simplement été interverties, afin d'accommoder nos membres.

Remerciements pour sympathies

La famille de M. Théodore Fortin remercie sincèrement toutes les personnes qui leur ont offert des marques de sympathie, soit par offrandes de messe, bouquets spirituels, visites au Salon mortuaire ou assistance aux funérailles, lors du décès de M. Théodore Fortin.

luimatoires régionales provinciales et nationales. Le banquet du soir est offert gracieusement par les courtiers en assurances d'Alma.

Les corps de polices de nos quatre municipalités ainsi que le corps d'ambulanciers St-Jean ont également offert leur concours.

M. Albert Pelletier décédé subitement

M. Albert Pelletier, d'Alma, gérant du Bureau provincial de Placement, est décédé subitement à l'Hôtel-Dieu d'Alma, après quelques jours de maladie. Il laisse dans le deuil, son épouse née Thérèse Simard ainsi que quatre enfants Marcel, Laval, Jacques et Fernand.

M. Pelletier, qui était gérant du bureau provincial de placement depuis huit ans, s'était occupé de nombreuses oeuvres sociales. C'est à lui qu'on doit la formation d'un centre d'accueil pour les émigrés à Alma. Lacordaire depuis près de 15 ans, le défunt avait été membre de nombreuses associations. Il était organisateur à l'église St-Jude depuis la fondation de cette paroisse.

Le Lac-St-Jean offre ses plus sincères condoléances à la famille en deuil.

Initiation des Chevaliers de Colomb d'Alma dimanche prochain, le 20 avril

C'est dimanche prochain, le 20 avril, que les Chevaliers de Colomb du conseil 2722 d'Alma, aura une grande initiation sous la présidence de M. J.-Isidore Barrette, Grand Chevalier. Les cérémonies de l'initiation auront lieu dans la grande salle de l'Hôtel de ville d'Alma et l'officier conférant sera M. Lucien Beaulieu, député du district No. 16.

Voici le programme de cette journée:

A 7 heures enregistrement des candidats à la salle des Chevaliers, suivi des cérémonies du Premier et du Deuxième Degrés. A 11h. 30, il y aura messe pour les candidats et les membres Chevaliers, en l'église St-Joseph. Après le diner libre, on procéde-

ra aux cérémonies du Troisième Degré.

La journée se terminera par un goûter servi pour les nouveaux initiés et les membres, à la salle des Chevaliers de Colomb, rue Sacré-Coeur.

Exposition d'Art Culinaire à Alma

Le Cercle d'Economie Domestique d'Alma tiendra une grande exposition d'art culinaire, Salle paroissiale. Toute la population est cordialement invitée à visiter cette intéressante exposition. Les portes seront ouvertes de 7 heures à 9h. 30.

AVIS LÉGAL

CANADA
Province de Québec
District de Roberval

"AVIS PUBLIC est par le présent donné que le soussigné a accepté, sous bénéfice d'inventaire, la succession de M. Rosaire Plourde de son vivant de St-Coeur-de-Marie, comté Lac-St-Jean, et contremaître à l'emploi de Canadian Hoosier Engineering Company Limited".

LUDGER PLOURDE
St-Coeur-de-Marie

Attention! Attention!

VENDONS

- BICYCLES
- TRICYCLES
- VOITURES

CCM

RÉPARONS

tous les genres de bicycles,
tricycles, etc.

RENOVEZ une pièce à votre goût avec le
MAGNIFIQUE, DURABLE, LAVABLE
PAPIER-TENTURE

SUNWORTHY

ENCOLLE

Il est si facile de la "poser soi-même". Aucune pâte à préparer, aucun découpage compliqué, aucun outil à acheter; il suffit de la mouiller, de le poser et de l'aplanir avec une éponge.

En vente à votre maison de confiance

Wellie Maltais Enr.

137, rue Sacré-Coeur

Tél.: NO-2-3672

A L M A

Le J. C. d'Alma aura son RODEO

Pour la première fois, la population d'Alma aura l'avantage d'assister à un véritable RODEO qui réunira les meilleurs conducteurs d'automobiles d'Alma et des alentours. Voilà ce qu'a annoncé ce matin, M. André Desrochers, organisateurs de ce tournoi pour le Jeune Commerce d'Alma. Voici les grandes lignes de ce tournoi tel que nous l'a expliqué M. l'ingénieur Desrochers.

Le RODEO aura lieu dimanche le 27 avril, sur le terrain de stationnement de la ville d'Alma. Les concurrents, tous des jeunes d'Alma et des environs, devront avoir de 16 à 20 ans et n'avoir pas subi d'accident ou n'avoir pas eu d'infractions au cours des derniers six mois.

Les concurrents, qui se recruteront à Alma et dans les municipalités voisines, particulièrement celles qui n'ont pas de Chambre de Commerce, devront d'abord s'enregistrer avant le 20 avril en téléphonant à M. A. Desrochers, NO-2-5140 ou le soir à M. Albert Tremblay NO-2-2985. Les concurrents passeront d'abord un examen écrit à Chicoutimi le 24 puis se classeront pour le RODEO.

Ce tournoi aura donc lieu dimanche le 27, de 2 à 4 heures, sur le terrain de stationnement d'Alma. S.H. le maire Paul Lavasseur, d'Alma, a accepté la présidence de cette journée des-

tinée à faire l'éducation des jeunes et leur enseigner la prudence. Les vice-présidents sont les chefs de police de nos quatre municipalités et l'officier de circulation M. Arthur Grenier. Les autres membres du comité sont les propriétaires de garages qui ont fourni chacun une automobile pour ce concours, ce sont MM. Jean-Marie Lemay, Jean-Marie Duchesne, Jean-Charles Duchesne, Laurent Simard, Jules Bettez, Philippe Bouchard et Louis-Georges Simard. Il y aura également \$85. en prix offert par les garagistes.

Les gagnants qui seront proclamés au cours d'un souper réunissant la direction et les concurrents, prendront part aux é-

Décès de Mlle Hilda Bergeron

Est décédée subitement à Alma, à l'âge de 79 ans, Mlle Hilda Bergeron, fille de feu Xavier Bergeron. Son service et sa sépulture ont eu lieu à Alma le 15 avril. Mlle Bergeron était la soeur de Mme Arthur Fortin, de Mme Pitre Girard de Roberval et de Mme François Tremblay, d'Alma; elle laisse également ses frères le Dr J.-J. Bergeron, Alfred et Arthur, tous d'Alma.

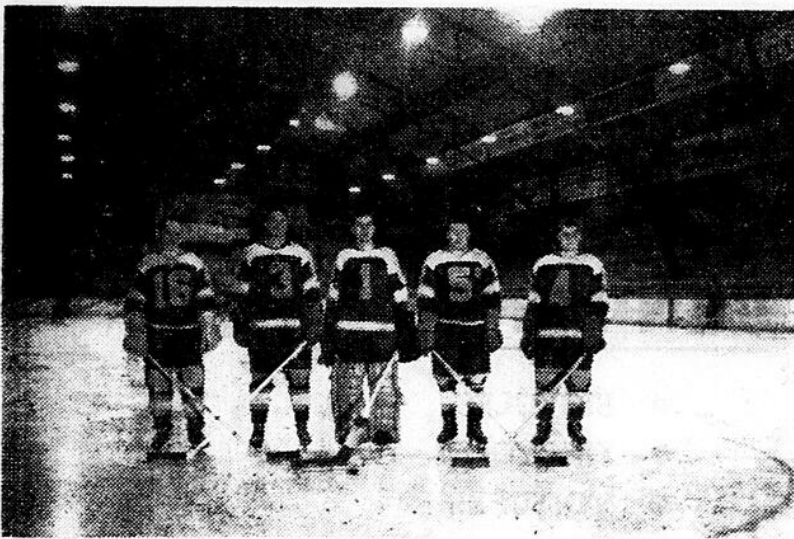
A la famille en deuil, notre journal offre ses plus sincères condoléances.

VOICI LA SITUATION ACTUELLE DE L'ARENA D'ALMA

Afin de mettre toute la population au courant du problème, il nous fait plaisir de donner ici la situation financière exacte de l'Aréna d'Alma. Ces chiffres nous ont été fournis par des personnes responsables et répondent à la situation telle qu'elle a été étudié par le Comité.

Billets à demande et intérêts	5,600.00
Billets à M. le Ch. Gauthier et int. . .	24,640.00
Hypothèque Caisse Pop., Alma	42,876.87
Comptes payables	9,215.37
Total de la dette	82,330.24

Nous ne ferons pas l'étude de cette dette, en comparaison de ce qu'à coûté l'Aréna, car nous avons promis de ne pas revenir en arrière, mais nous aurions été porté à croire que la dette aurait pu baisser davantage. Toutefois, laissons la parole à nos lecteurs, qui auront toute la chance voulue pour donner leur appréciation, comme nous l'annonçons dans une autre colonne.



Voici un souvenir des gloires passées !
Reverra-t-on ces beaux jours? On en doute.

La proposition

Après l'assemblée de formation du comité, le 13 juillet 1957, ce comité a tenu une autre assemblée, mais nous n'avons pu en obtenir la date. Cependant, au cours de cette réunion les ingénieurs et architectes ont fourni des chiffres pour solutionner le problème de l'Aréna, à la demande du Comité.

Il nous fait plaisir de communiquer ces chiffres à toute la population

Pour réparer l'aréna actuel, au même endroit et le mettre dans un état convenable avec une capacité de 3,000 sièges \$330,000.00

Pour déménager l'aréna et la reconstruire ailleurs avec une capacité de 4,500 sièges (le terrain n'est pas compris dans le prix) \$490,000.00

Pour déménager l'aréna et la reconstruire avec une capacité de 6,000 sièges (le terrain n'est pas compris dans le prix) \$1,088,194.80

Nous laissons nos lecteurs avec ces quelques chiffres

INVITATION

Notre journal a décidé de donner à toute la population l'opportunité de donner son point de vue dans l'affaire de l'Aréna. Il s'agit, ni plus ni moins, d'une enquête GALLUP. Cependant, nous n'irons pas interroger personne mais nous invitons tous nos lecteurs à nous donner leur opinion par lettre et nous nous engageons à publier toutes les lettres que nous recevrons en marge de cette affaire, à la condition qu'elles soient signées. Si la personne veut taire son nom, elle n'aura qu'à le mentionner et nous utiliserons un pseudonyme à la place.

Ne vous gênez donc point. Ecrivez-nous et donnez-nous votre point de vue sur l'affaire de l'Aréna. Du choc des idées jaillit la lumière.

Nous espérons ainsi réveiller l'opinion publique et faire notre humble part pour solutionner ce problème.

La DIRECTION

Annonces classifiées

TRAPPEURS - CHASSEURS — Pour la vente de vos fourrures brutes, tel que **Rat Musqué, Vison, Castor, etc.**, à l'Atelier **J.-A. Lavoie, Fourreur**, à 89, rue Collard, Alma. — Nous payons le plus haut prix du marché.

REPRESENTANTS — Représentants demandés pour **Albanel, Labarre, Méta-betchouan, Pointe Bleue, St-Félicien, St-Gédéon** et les environs. Nécessités domestiques à vendre. Escompte alléchant, période d'essai, par de saison morte dans la vente. Aucun risque. Détails et catalogue gratuits à **T. GAUDREAU, Dépt. R.T., Station C, Montréal, Qué.** 1-5-58

ATTENTION — Venez habiller vos enfants aux plus bas prix possibles. Robes pour fillettes de .25 à .90; coupe-vent à .50 et plus; gilets, jupes, jupons pour dames de .50 à .90; pantalons, coupe-vents, chemises pour hommes, de .75 à 2.00. Linge importé et désinfecté. Une visite vous convaincra. **MARCHE D'ECONOMIE, 46, rue Mc-reau, Alma.**

POUSSINS - POUSSINS Le Couvoir ERNEST PILOTE

Route St-Bruno - Alma
offre en vente, à partir du 1er février, des poussins de haute qualité de race **Light Sussex** et **Hybride New-Hampshire**. Ces reproducteurs ont tous subi l'épreuve du sang contre la pullorose.

Commandez au moins trois (3) semaines à l'avance pour n'être pas déçapointée et recevoir vos poussins à la date désirée.

Les jours d'éclosion sont le mardi et le vendredi.

Adressez vos commandes à

Couvoir

ERNEST PILOTE

C.P. 136 — Ville d'Alma, Tél.: NO-2-3316 12-6-58

A VENDRE — Un cinéKodak, avec projecteur, en très bonne condition. Occasion à moitié prix. S'adresser à **Mme François Tremblay, 94, route St-Bruno, Alma, Tél.: NO-2-2389.**

Sur le Boulevard

Un terrain de 75 x 120, façade sur deux rues,

à vendre à bonnes conditions.

S'adresser à: **BENOIT HARVEY**

14, rue St-Pierre, Alma Tél.: NO-2-5732

FAITES \$10. par jour

En vendant le fameux café "FAMA" qui se détaille à 59¢ la livre. Il est bon et économique. 2 lb pour \$1.30 (transport compris). Envoyons prix du gros aux intéressés.

Envoyez dès maintenant à: **ARMAND POTVIN, C.P. 79 Ville d'Alma, Lac-St-Jean, P.Q.**

A LOUER — Trois appartements meublés, comprenant cuisine, chambre et chambre de bain avec eau chaude, éclairés et chauffés. S'adresser par téléphone à NO-2-5705. jno

A VENDRE — Terrain de 50 x 100, sur la 21ème Rue au Parc Central, à Alma. Prix raisonnable. S'adresser à **Joaquière LI-7-8745** ou à **296, Ste-Ursule, Jonquière (1-5-58-p)**

A LOUER — Trois appartements chauffés et éclairés, entrée de 220 volts, cuisine et chambre de bain avec eau chaude. S'adresser par tél à NO-2-2964.

A VENDRE A ECHANGER OU A ACHETER

- Maisons
- Hôtels
- Restaurants
- Fermes, avec ou sans roulant
- Terres
- Chalets
- Maisons à revenus
- Etc. Etc.

Dans les comtés de Chicoutimi, Roberval et Lac-St-Jean

On demande à louer un chalet dans le rang des Iles, à St-Gédéon. Poste de gaz à vendre à Alma

Epicerie-Restaurant à Alma. Très bonnes conditions de vente.

S'adresser à:

Léopold Gauthier

DOLBEAU - MISTASSINI
C.P. 87 Tél.: 299

A VENDRE

Plusieurs BUNGALOWS neufs à vendre - bâtis dans la Ville

d'Alma, selon les normes de la Société Centrale.

Léger comptant requis.

LOUIS-HENRI SAVARD

TEL.: Bur. NO 2-5747 ALMA, P.Q. TEL.: Rés. NO 2-2754

FAITES ÉCHEC AU CANCER

par un examen général
et un chèque



**SOCIÉTÉ
CANADIENNE
DU CANCER**

et c'est **M. Chs-Edouard Langevin**, le nouveau propagandiste régional des Sociétés St-Jean-Baptiste qui est chargé de l'organisation générale de cette campagne.

L'assemblée a aussi pris connaissance de la marche de l'organisation des deux grands concours annuels patronés par la Société St-Jean-Baptiste dans nos écoles, soient le concours en Histoire Régionale et le concours en Histoire du Canada. C'est au cours du mois d'avril qu'auront lieu les éliminatoires pour le concours d'Histoire du Canada, plus précisément dimanche le 20 avril dans chaque localité, alors que l'élimination régionale aura lieu à Dolbeau dimanche le 4 mai. Le grand vainqueur de ce concours ira représenter notre région à Sherbrooke où se tiendra le concours provincial le dimanche suivant.

On a aussi procédé au choix des membres du jury pour ces concours. Le jury pour le concours d'Histoire Régionale comprendra MM. Jean-Bte Hudon et Julien Ruel, tous deux inspecteurs d'écoles de Bagotville et Desbiens, ainsi que M. l'abbé Ernest Desbiens, professeur au séminaire de Chicoutimi. Pour le concours d'Histoire du Canada, l'animateur sera le Révérend Frère Athanas d'Albanel et le jury sera composé de M. Chs-Edouard Boily de St-Félicien, R. Grimard de Dolbeau et de Mlle Suzanne Proulx de Bagotville.

Le propagandiste régional, M. Chs-Edouard Langevin, fait part de ses activités aux directeurs qui ont été heureux d'apprendre que des locales de la Société St-Jean-Baptiste sont en voie de formation dans plusieurs localités, notamment à Jonquière et St-Coeur-de-Marie, où la fondation se fera d'ici quelques jours. Le propagandiste espère que d'ici la fin de l'année au-delà d'une dizaine de nouvelles sociétés locales seront inaugurées dans la région et qu'il y a bon

Le tournoi de pêche Molson

Mardi, le 1er avril marquait le début du grand tournoi de pêche annuel Molson et c'est à l'Association de Chasse et Pêche du Lac St-François, Valleyfield, que revient l'honneur des premiers enregistrements au tournoi 1958.

M. Richmond Pelletier, directeur d'uClub, rappelle aux pêcheurs que la pêche légale de certaines espèces de poissons n'est pas commencée. Les demandes de participation reçues par le club de pêche Molson sont très nombreuses ce qui laisse prévoir une saison très active.

De nouvelles associations sont en voie de formation et les pêcheurs résidents du comté de Chateaugay et de la rive sud du Lac St-Louis, apprendront avec plaisir que les bases ont été jetées pour l'organisation d'une association dans leur région.

Nous souhaitons à tous les groupements une prompte réalisation de leurs projets, qui apporteront à la conservation et à l'amélioration des conditions de pêche dans notre province, un appui précieux. On nous rapporte aussi que les associations de pêche constatent un intérêt grandissant de la part des pêcheurs et que le recrutement de nouveaux membres est très marqué. Le Club de Pêche Molson est très heureux de contribuer à l'organisation de clubs ou associations de pêche et fournira à ceux qui en feront la demande tous les renseignements nécessaires à la réalisation d'un tel projet.

espérer que dès l'an prochain la plupart de nos paroisses seront dotées d'une section de notre société nationale.

THEATRE CANADIEN

Jeudi, Vendredi, Samedi, Dimanche —

les 17, 18, 19 et 20 avril

TOUT CE QUE LE CIEL PERMET

Version française en couleurs
avec Rock Hudson et Jane Fonda
ACTUALITES FRANCAISES

LES ANGES AUX MAINS NOIRES

Film français
avec Henri Vilbert et Lise Bourdin

Lundi Mardi — les 21 et 22 avril

FILM A L'ECRAN

UNE VIE DE GARCON

Film français

avec Jean-Marc Thibault et Geneviève Kervine

A LA SCENE

Jean Grimaldi

NOUS PRESENTE

LES JEROLAS



CARMEN DEZIEL, CLAUDE, MANDA,
NORMAN PITTS, ARMAND
DESROCHERS

Mer. Jev. Ven. Sam. Dim. —

les 23, 24, 25, 26 et 27 avril



ACTUALITES FRANCAISES

ARTISTES ET MODELES

Version Française
VistaVision en couleurs

avec Dean Martin et Jerry Lewis

La souscription contre le cancer débutera lundi

C'est lundi le 21 avril que débutera la grande campagne de souscription contre le cancer. Pendant quatre jours, des aides bénévoles visiteront toutes les familles d'Alma et des environs et solliciteront des souscriptions pour sa campagne contre le cancer. Nous invitons toute la population à se montrer particulièrement généreuse à cette occasion, car nul ne sait si demain il n'aura pas besoin de l'aide de cette société pour lui ou quelque membre de sa famille.

La campagne durera quatre jours et tout le monde sera sollicité. Il se peut cependant que l'on oublie quelque nom ou que quelqu'un soit absent au moment de la visite des solliciteurs. On pourra alors faire parvenir sa souscription au président de la campagne, M. J.-Isidore Barrette ou au trésorier, M. J.-D.-S. Daigle, à la Banque de Mont-réal.

Voici quelques notes en marge de cette campagne, notes qui feront sûrement réfléchir et qui sont de nature à nous inviter à se montrer encore plus généreux.

AU "COEUR" DU SYSTEME

Dans un sens très réel, le service d'assistance aux cancéreux est le "cœur" de la Croisade au Canada contre le Cancer, de la même façon que les Recherches et l'Education sont le cerveau de l'offensive lancée contre la maladie mortelle No. 2 au Canada. Mais, comme toujours, l'activité du cœur dépend du fonctionnement du cerveau et vice versa; il ne pourrait jamais fonctionner efficacement de par lui-même.

Cette analogie fut décrite aujourd'hui par M. J.-Isidore Barrette, président local de la Société Canadienne du Cancer, pour la présente campagne, au cours d'un exposé sur les fonctions du service d'assistance aux cancéreux dans le triple programme de la Société.

Les Recherches, l'Education et le Service d'Assistance sont évidemment reliés entre eux par des artères principaux, dit-il, et le circuit général des efforts est dirigé vers l'épargne de vies humaines.

L'objectif à long terme des recherches est l'ultime victoire sur

le cancer, et de là, l'épargne future d'innombrables vies humaines. L'éducation et le Service d'assistance ont un but à plus court terme, qui tend à sauver le plus grand nombre possible de vies, dès à présent.

50% des malades atteints du cancer peuvent être sauvés. Aujourd'hui, nous épargnons une vie sur trois. Approximativement 10,000 des vies qui sont perdues chaque année pourraient être sauvées. Et c'est la devise du programme d'Education et du Service d'assistance aux cancéreux de la Société Canadienne du Cancer: l'élimination du gaspillage des vies humaines.

M. Barrette fit remarquer que, alors que les recherches visent à éclaircir le mystère du cancer, elles accumulent continuellement de nouveaux faits à l'édifice du savoir sur cette maladie, et ainsi contribuent au programme immédiat d'épargne de vies humaines, en améliorant les méthodes de dépistage et de traitement.

"Voici comment fonctionnent ces trois programmes, continua le président; Supposons que les recherches viennent juste de

mettre à jour une nouvelle découverte qui a une portée immédiate sur les méthodes de diagnostic et de traitement. C'est maintenant le rôle de l'éducation d'informer aussi bien la profession médicale que le public de cette découverte. Après, ce sera celui du Service d'Assistance qui viendra en aide à la profession médicale et au public

pour l'application de toute nouvelle méthode... aidant ainsi à sauver des vies.

"Le Service d'assistance aux cancéreux est nécessairement aussi complexes qu'humanitaire, parce que son oeuvre varie selon les besoins de chaque communauté et doit faire face aux diverses versions humaines du problème posé dans les familles

SÉNÉCAL AIR SERVICE Enr.

Louis Sénécal, prop

— Inspection et réparation d'avions —

Tél.: NO-2-5625

ALMA, P.Q.

Les VOYAGEURS et les TOURISTES se donnent rendez-vous à

HOTEL BOUCHARD

L. Gauthier, prop.

● Cuisine canadienne ● Bière et Vin ●
Téléphone dans toutes les chambres

M I S T A S S I N I

203, Blvd St-Michel

Tél.: 296

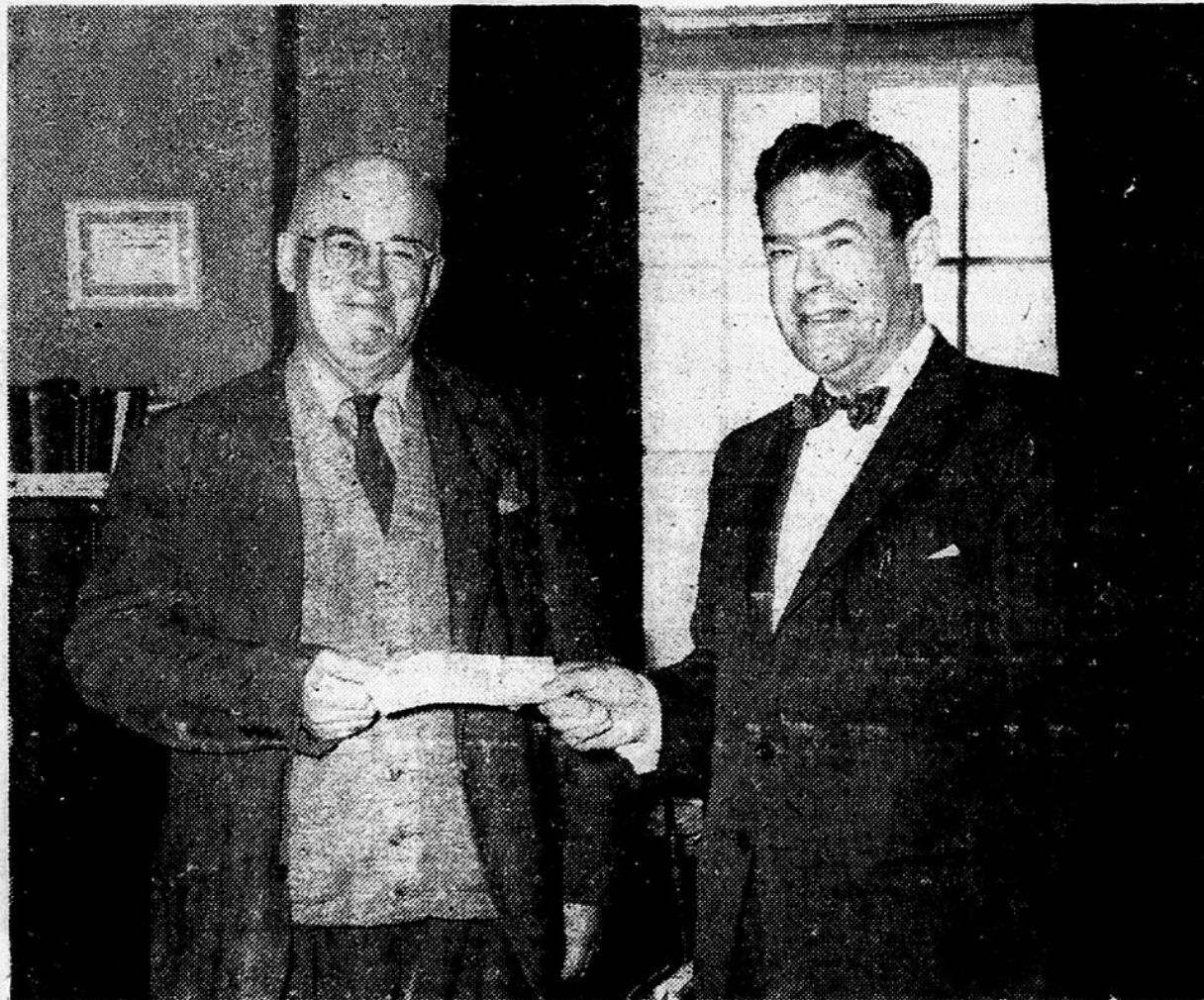
Ecole Germain Simard Enr.

Route St-Bruno, Alma, P.Q.

COURS DE SOUDURE ELECTRIQUE
ET DE COUPAGE AU GAZ

Ecole sous permis seulement, conformément à la Loi
des Ecoles Professionnelles

GERMAIN SIMARD, prop.



La Ville d'Alma a déjà souscrit pour la campagne contre le cancer en remettant à l'organisation un chèque au montant de \$50. On voit

sur la photo S.H. le maire Paul Levasseur remettant ce chèque au président de la campagne, M. J.-Isidore Barrette. (Photo J. Krieger, Alma)

EN TOUTES OCCASIONS

Offrez des produits de beauté de marque
YARDLEY — COTY — MAX FACTOR

Nous vous offrons également un choix magnifique
de cartes de souhaits



La Pharmacie SIMARD

Normand Simard, B.A., B.Ph., L.Ph.

propriétaire

LA PHARMACIE QUI VEND DES PRODUITS PHARMACEUTIQUES

20, rue Collard

Téléphone NO 2-5342

ALMA, P.Q.

Vous prenez un soin jaloux
de votre voiture et vous
être fier qu'on vous regarde
passer dans un modèle
de l'année.



Puisque vous êtes si fier de votre voiture, vu qu'elle représente une valeur monétaire appréciable, pourquoi ne pas l'assurer à sa pleine valeur. Bien plus, votre voiture peut devenir, en des mains moins expertes que la votre, un engin dangereux.... parez donc à toute éventualité et protégez-vous avec l'assurance-responsabilité, l'assurance-collision.... on assure même les vitres de votre voiture contre tout bris.

Consultez donc vos amis dans ce domaine, les courtiers

Harvey & Baribeau

COURTIERS en ASSURANCES

Feu - Vie - Vol - Accident - Maladie, etc.

Edifice de la Caisse Populaire, 2e Etage
ALMA, P.Q.

Tél.: NO-2-3439