

# L'info Petite Nation

## MRC Papineau



**Clinique Dentaire ST-ANDRÉ-AVELLIN**  
 Dre Émilie Gagnon-Plouffe  
 Dr Benoît Gaudet  
 819 983-2444  
 cliniquedentairesaa.com

### ACTUALITÉS

**Fermeture temporaire de l'urgence de Saint-André-Avellin**

PAGE 3

**La MRC de Papineau obtient un centre de pédiatrie sociale**

PAGE 3

**Économisez à comparer** \*Plus de 15 prêteurs  
**Nos services sont gratuits**

**HYPOTHECA**  
 COURTIER HYPOTHÉCAIRE AC  
 Cabinet en courtage hypothécaire

**Keven Gosselin**  
 Courtier hypothécaire  
 819 440-9035

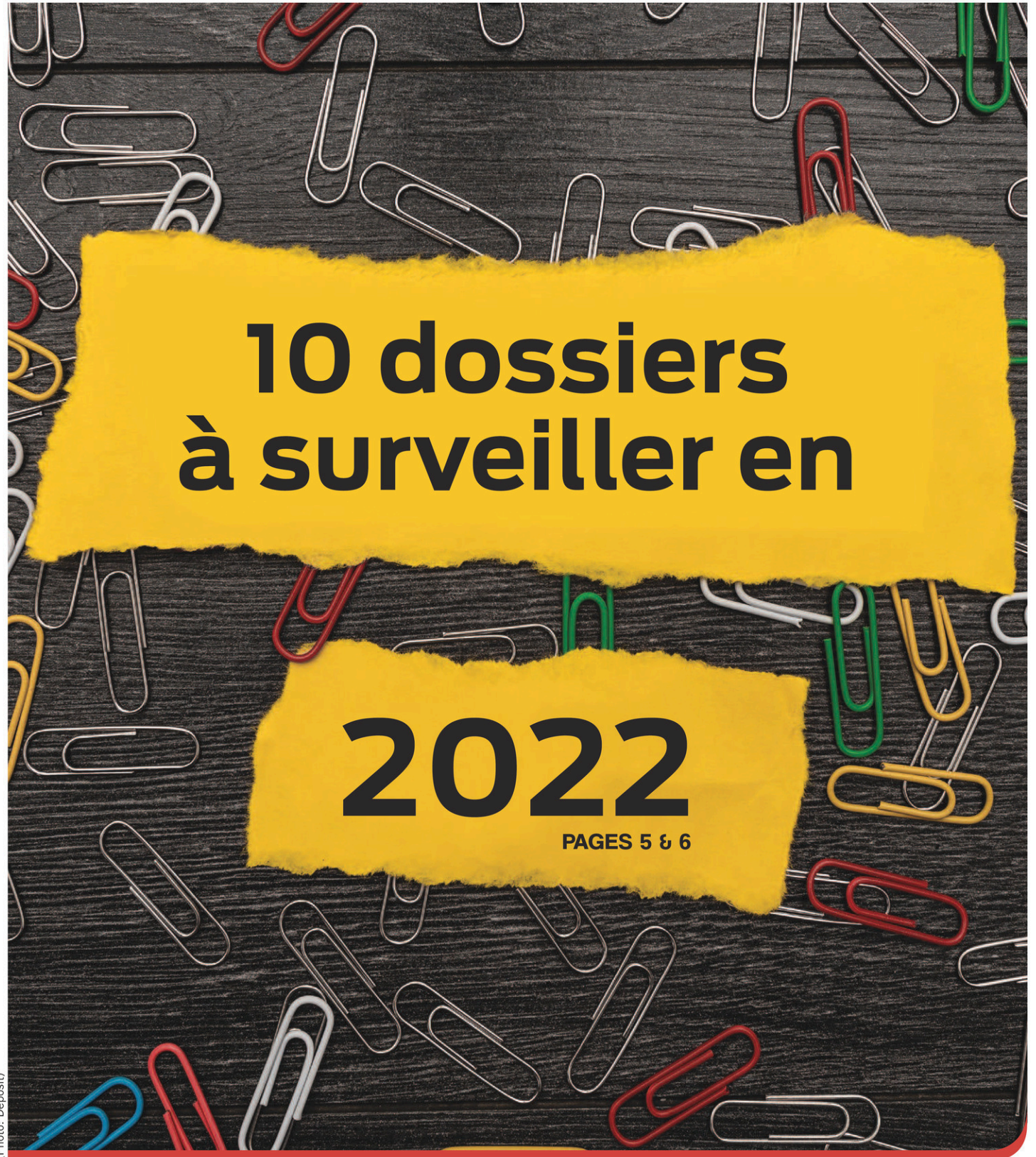
- Achat - Refinancement - Renouvellement  
 Bur. chef : 3344, Fleury Est Montréal QC H1H 2R5

**• Livraison de produits alimentaires à domicile**  
 • Produits de première qualité  
 • Fruits de mer - Viandes - Mets préparés

**Blais**  
 LIVRAISON À DOMICILE - SANS CONTRAT  
 438 824-2117  
 Produits sans vide

Paiements sans contact avec cartes : Débit, Visa et Mastercard

**438 824-2117**



# 10 dossiers à surveiller en

# 2022

PAGES 5 & 6

**VOTRE CHOIX #1**  
**RE/MAX**  
 RE/MAX VISION  
 Agence immobilière  
 lapetite-nation.ca  
**819.428.4000**  
 41 Principale, Chénéville JOV 1E0



**Simon Lacasse**  
Courtier immobilier agréé



**Michel Modery**  
Courtier immobilier résidentiel



**Robert Lacasse**  
Courtier immobilier



**Sabrina Grisé**  
Courtier immobilier résidentiel



**Bonne année!**  
**Bonnes résolutions!**

# Les Spécialistes

## DE VOTRE MAISON



>X01432-1 RBQ# : 5611-8185-01

### Toitures VIP

Pour une toiture de qualité

Joey Pilon Lacelle : 819 210-7919  
Alain Pilon : 514 703-2241  
819 428-3207

Bardeaux d'asphalte - Membrane - Pose de ventilateurs  
Nettoyage de gouttières - Déneigement de toitures

Licence R.B.Q. 8302-4639-12

### Rénovation et gouttière sans joint

## Miratyn

MICHEL RÉMY  
propriétaire

Cell : (819) 773-2553  
Fax: (819) 423-6563

19 rue Thomas Fasset, Qc

rénovations extérieures • portes et fenêtres • corniche etc.

### Les portes de garage

## Lalande & fils

LA MIEUX ISOLÉE

• Vente • Installation  
• Réparation : PORTES DE GARAGE, OUVRE-PORTE AUTOMATIQUE COMMERCIAL ET RÉSIDENTIEL

Propriétaire J.C. Lalande

1-877-281-9975 (819) 281-9975

Commercial - résidentiel - agricole

### Saint-André-Avellin

R.B.Q. : 8357-9946-04

Tél.: **819 983-2223**  
Fax : **819 983-1460**

### CONSTRUCTION RÉNOVATION

(Bienvenue à l'auto-construteur)

### GROSSISTE EN PIN

plancher, moulures, finition int./ext., poutres...

480, route 323, St-Émile-de-Suffolk  
sur rendez-vous: Martin Blais

**819 981-0322** RBQ: 8342-4549-01

[maisondautrefoismg.com](http://maisondautrefoismg.com)

R.B.Q. 5731-3439-01

10019330 canada inc

Entrepreneur général en construction neuve et rénovation

RÉSIDENTIEL - COMMERCIAL - INDUSTRIEL - PROJET CLEF EN MAIN

- COFFRAGE ISOLANT • TOITURE EN PENTE ET PLAT
- VENTILATION ET ISOLATION • CHARPENTE DE BOIS

T • 819 983-1826 C • 819 743-4125  
email.: michel.ouellet@xittel.ca

1004 Rte 321 Nord  
St-André-Avellin (Qc)  
JOV 1W0

### PRÉVEZ LES INFILTRATIONS D'EAU...

R.B.Q. : 5627-3758-01

Faites appel dès maintenant à mes services !

Je découvrirai les causes et je vous proposerai les solutions qui s'imposent (travail garanti).

- Imperméabilisation de fondation.
- Réparation de fissures.
- Remplacement de drain français.
- Remplacement du tuyau d'entrée d'eau et d'égoût.
- Installation de systèmes septiques.
- Redressement de fondations.

EXCAVATION MARIO PERRIER  
bur. : 819-281-7208 cell. : 819-665-8925

### SABLIÈRE — EMP

## Asphalte Raymond inc.

Terrassement, excavation, pierre de carrière, sable, terre

RBQ-2225-8339-26

**Saint-André-Avellin 819-983-2223**

### CONSTRUCTION

## Alain Pilon

ENTREPRENEUR GÉNÉRAL

Résidentiel, commercial et industriel

Construction neuve et rénovation

Installation et réparation de porte de garage

Du rêve... à la réalité !

Licence R.B.Q. 8000-8428-59

**Cell. : 819 773-0346**

Tél. : 819 983-6232  
constapilon@hotmail.com

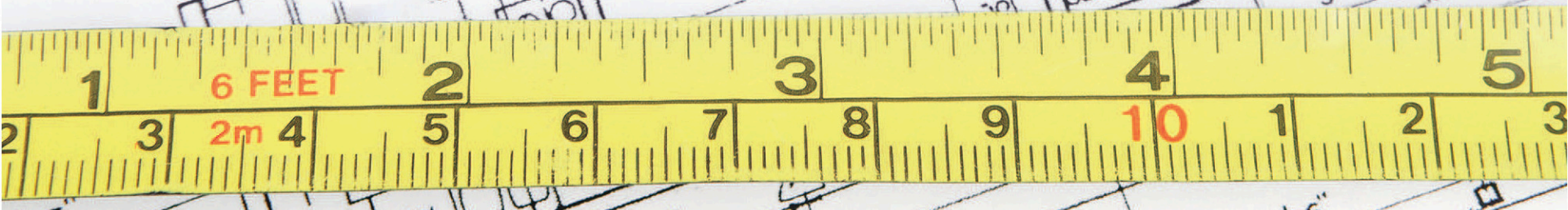
Saint-André-Avellin

### Construction Mario Perrier

Entrepreneur général et spécialisé

- Résidentiel
- Construction et rénovation de tous genres

Tél. : 819-522-6666  
Cell.: 819-743-7655



**ACTUALITÉS****St-André-Avellin****Le CISSSO annonce la fermeture temporaire de l'urgence****YANNICK BOURSIER**  
yboursier@inmedias.ca**Jusqu'au 28 janvier, l'urgence de Saint-André-Avellin est fermée alors que le personnel infirmier a été transféré à l'hôpital de Papineau à Buckingham.**

Le centre intégré de santé et de services sociaux de l'Outaouais (CISSSO) a annoncé cette fermeture effective depuis le 5 janvier en début de semaine. Cette décision vise à éviter un bris de service à l'hôpital de Papineau.

Le déplacement des employés ne concerne que les infirmières alors que les médecins resteront en place et pourront offrir certains soins au GMF associé avec l'urgence.

Les résidents de la Petite-Nation auront donc le choix entre obtenir un rendez-vous dans ce GMF, selon les disponibilités, ou se rendre à l'hôpital de Buckingham. Une infirmière sera présente sur les lieux pour aider à diriger les patients, souligne le CISSSO.

Pour le moment, la fermeture est prévue jusqu'au 28 janvier. Mais la situation sera réévaluée dans

les jours précédents. «L'omicon se répand à une vitesse assez fulgurante, souligne Marie-Pier Després, agente d'information - Relations médias au CISSSO. On s'est donné trois semaines. On va réviser la situation quelques jours avant pour voir où on en est.»

Questionnée sur la possibilité que ce soit prolongé, elle n'a pas voulu s'avancer. «L'objectif c'est de pouvoir rouvrir au bout des trois semaines.»

**UN BRIS IMPORTANT**

Pour le préfet de la MRC de Papineau, Benoit Lauzon, cette annonce représente un bris de service important pour la MRC. «Je suis surpris de la décision qui a été prise par le CISSSO. C'est un service de proximité extrêmement important. Ce n'est pas une baisse de service, c'est vraiment une coupure.»

La surprise vient aussi du fait que rien ne laissait présager cette situation. Du moins, le CISSSO n'avait pas approché la MRC pour en discuter, affirme M. Lauzon. «On nous a informés juste au moment du bris de service. On n'a pas allumé la lumière jaune et la lumière rouge pour travailler avant pour tenter d'éviter le bris de service. On est un gouvernement de proximité et on doit faire partie de discussion aussi importante pour notre population.»



Le CISSSO a annoncé la fermeture temporaire de l'urgence de Saint-André-Avellin.  
(Photo: L'Info Petite Nation-Archives)

Les impacts pourraient être nombreux pour les patients, estime le préfet. Oui, les médecins resteront sur place, mais «c'est un GMF, ce n'est pas une urgence», souligne-t-il.

Ce qui l'inquiète par-dessus tout, c'est la question des ambulances. Souvent, les ambulanciers devaient arrêter à Saint-André-Avellin pour stabiliser un patient avant de l'amener vers un autre hôpital. Ce qu'ils ne pourront pas faire. Et les déplacements en provenance du Nord de la MRC, entre autres, seront très longs, note-t-il.


«L'important dans tout ça, c'est le patient, ajoute Benoit Lauzon. Et le CISSSO a le devoir de s'assurer d'offrir le meilleur service possible.»

**PROLONGEMENT**

En ce qui concerne le temps de la fermeture de cette urgence, le préfet doute que la situation

ne dure que trois semaines. L'expérience des fermetures temporaires annoncées par le CISSSO dans les dernières années démontre qu'elles se prolongent toujours. «On l'a vu à Gatineau quand il y a eu des baisses d'heure, c'était pour une courte période de temps. Ça dure longtemps.»

Pour lui, la 4e vague ne fait que commencer. «Je ne vois pas comment on va avoir plus de personnel d'ici trois semaines pour rouvrir le service.»

Le préfet entend garder un œil attentif sur la situation. Il a d'ailleurs fait des demandes pour avoir d'autres informations sur la situation qui touche la MRC de Papineau. Il souhaite savoir ce qui va arriver avec les services offerts par l'infirmière à Val-des-Bois, pour savoir s'il y aura bris aussi de ce côté, et aussi avoir un portrait complet de la situation de l'ensemble des services de santé dans la MRC. 

**MRC de Papineau****Le centre de pédiatrie sociale obtient sa reconnaissance****YANNICK BOURSIER**  
yboursier@inmedias.ca**Le projet de centre de pédiatrie sociale pourra finalement voir le jour dans la MRC de Papineau.**

Quelques jours avant Noël, la MRC a obtenu la confirmation que le projet avait reçu la reconnaissance du ministère de l'Éducation qui a décidé de «reconnaître et de soutenir le centre de pédiatrie sociale en communauté (CPSC) de Papineau dans le cadre du partenariat actuel entre le gouvernement et la Fondation Dr Julien».

La pédiatrie sociale, c'est le projet associé à la Fondation du Dr Julien à travers le Québec. Il s'agit d'une approche interdisciplinaire et intersectorielle qui unit en un même lieu l'expertise de la médecine, du droit et du travail social.

L'objectif est d'aider, à différents niveaux, les communautés les plus défavorisées pour donner l'opportunité aux enfants de grandir et vivre des réussites, entre autres.

Le centre prévu dans la MRC de Papineau sera situé à Saint-André-Avellin.

**UNE PRIORITÉ**


Il reste encore quelques étapes à franchir pour

lancer officiellement les activités du futur centre, mais l'obtention de cette reconnaissance était la pierre angulaire du projet.

«On a la reconnaissance nécessaire, souligne le préfet de la MRC de Papineau, Benoit Lauzon. Ça nous donne la possibilité d'aller chercher le financement. On va continuer la mise en place de ce projet-là.»

Le conseil d'administration a été formé et il regroupe des représentants du monde municipal et de la santé, indique M. Lauzon. Les autres étapes devraient être franchies assez rapidement. «On espère être capable d'annoncer le plus rapidement possible les échéanciers pour la mise en place du service.»

Ce dernier se réjouit de l'arrivée de ce service sur le territoire. «C'est extrêmement important. C'est un besoin qu'on attendait parlé. C'est une priorité qu'on a voulu mettre en place.»

En l'implantant à Saint-André-Avellin, la MRC a souhaité le mettre au cœur du territoire pour s'assurer de bien stabiliser le service en partant et d'offrir un accès aux municipalités avoisinantes. Les possibilités seront par la suite regardées pour pouvoir offrir un accès à tous les gens de la MRC de Papineau qui pourraient en avoir besoin. 

**Le 2 février 2022, l'Info Petite-Nation publiera un cahier spécial****Publiez GRATUITEMENT**

dans votre journal l'Info Petite-Nation une photo de votre bébé né en 2021 et présentez ainsi, à tous les lecteurs de votre région, votre nouveau trésor!

**Attention, les places sont limitées.****POUR PARTICIPER :**

Faites parvenir la photo de votre bébé avant le 21 janvier 2022, avec son nom, sa date de naissance, les noms et prénoms des parents, votre ville de résidence ainsi que votre téléphone, optionnel : votre employeur, au Journal l'Info Petite-Nation : par courriel au [info@infopetitenation.ca](mailto:info@infopetitenation.ca)

Deux bébés au hasard, soit un garçon et une fille, se mériteront un prix d'une valeur totale de **200\$** chez les marchands participants.

Veillez prendre note que le tirage aura lieu le 27 janvier 2022 parmi toutes les participations reçues entre le 15 décembre 2021 et le 21 janvier 2022. La photo sera publiée uniquement dans la région où demeure le bébé. Aucune photo par courrier.

X03089-1

# ACTUALITÉS

## Terres publiques intramunicipales

# La MRC de Papineau s'inquiète de la gestion future

**YANNICK BOURSIER**  
yboursier@inmedias.ca

**Des changements souhaités par le gouvernement dans la gestion future des terres publiques intramunicipales (TPI) inquiètent la MRC de Papineau qui demande d'être consultée dans la nouvelle convention de gestion.**

Les terres publiques intramunicipales (TPI) sont des terres publiques situées à l'intérieur des limites des municipalités, sur lesquelles le ministère de l'Énergie et des Ressources naturelles a délégué à la MRC de Papineau des pouvoirs et des responsabilités, en termes de gestion foncière et forestière.

Cette délégation permet à la MRC de prévoir certains projets. Par exemple, le futur parc régional de Bowman se retrouve sur une terre publique intramunicipale, ce qui permet à la municipalité et la MRC de travailler un projet, tant que ça reste public.

### DEUX ENTITÉS

Pour pouvoir gérer ces terres, la MRC de Papineau a conclu une entente avec deux ministères, soit le ministère de l'Énergie et des Ressources naturelles (MERN) et le ministère des Forêts, de la Faune et des Parcs (MFFP).

Cette entente arrive à échéance et pour la nouvelle

convention, la MRC a été informée que les deux ministères envisagent de signer leur propre entente et non plus une entente commune.

Cette nouvelle méthode ne serait pas bénéfique pour le développement de ces terres publiques selon la MRC. Au contraire, ce genre d'entente devrait exiger plus de souplesse, mentionne la résolution adoptée en décembre par le conseil des maires.

«Pour développer de manière durable et mettre en valeur les terres du domaine de l'état, il est essentiel d'avoir une vision globale du territoire, ce que la forme actuelle de la convention de gestion territoriale permet», ajoute la MRC dans cette résolution.

La MRC demande donc qu'il y ait consultation avant d'aller de l'avant avec cette nouvelle façon de faire et qu'un comité provincial soit composé pour traiter de cette question qui touche plusieurs régions

### ENJEUX LOCAUX

La question de la convention de gestion est un des aspects du problème lié aux TPI, indique le préfet de la MRC de Papineau, Benoit Lauzon. Il y a aussi des questions financières qui devront être revues. «Là on est capable de gérer nos TPI, mais c'est presque du bénévolat», note-t-il.

La situation n'est pas la même selon les régions et c'est un aspect qui devra être regardé. «Les terres publiques dans Papineau et les terres publiques à Bécancour, par exemple, probablement qu'il n'y a

pas les mêmes enjeux. Mais on les travaille avec les mêmes critères.»

«Qu'il nous laisse les gérer, ajoute-t-il. On est un gouvernement de proximité et on est capable de le faire.»

Malgré tout, la poursuite de ce développement est importante pour la MRC. «Il y a des enjeux, des défis, mais il y a des opportunités importantes pour un



Le préfet de la MRC de Papineau, Benoit Lauzon.  
(Photo: L'Info Petite Nation-Archives)

territoire comme le nôtre. Nous, on veut s'assurer qu'on soit un bon partenaire pour être capable de travailler le mieux possible pour ces territoires-là.

## MRC de Papineau

# Un plan d'intervention en sécurité routière en préparation

**YANNICK BOURSIER**  
yboursier@inmedias.ca

**Un plan d'intervention en sécurité routière en milieu municipal est sur le point de se concrétiser dans la MRC de Papineau et il établira une liste d'intersections dangereuses où des mesures devraient être prises.**

Le travail est amorcé depuis quelques mois et les maires ont pu voir une première esquisse de ce nouveau plan dans les dernières semaines. On y retrouve notamment un constat à la suite de l'analyse des accidents entre 2013 et 2017 sur le territoire et des propositions de mesures pour certains sites qui restent encore à être finalisées.

Ainsi, le document a permis l'étude de 408 collisions survenues dans la MRC de Papineau durant ces quatre années et 35% de ces collisions se sont passés dans trois municipalités soit Saint-André-Avellin (70), Thurso (38) et Lochaber-Partie-Ouest (34).

Ce sont des accidents de type «sans collision» qui sont les plus nombreux sur le territoire de la MRC de Papineau. Ça correspond par exemple à une perte de contrôle d'un véhicule qui se retrouve dans le fossé par exemple.

### 12 SITES

Une analyse de dangerosité des endroits où il y a eu des accidents dans ces années aura permis d'établir une liste de sites «potentiellement problématiques» sur le territoire.

Dans cette liste, 12 sites en particulier ont été ciblés pour une analyse plus en profondeur. Une mesure de la vitesse et de la visibilité ont notamment été prises sur place pour analyser tous les éléments pouvant jouer sur la sécurité.

Ce travail va mener à un diagnostic de sécurité et à des propositions de mesures pour tenter de diminuer les impacts.

Questionné sur ce nouveau plan, le préfet de la MRC, Benoit Lauzon a indiqué que «les spécialistes sont encore en discussions».

«On travaille avec nos partenaires pour trouver les meilleurs endroits pour s'assurer que les gens circulent en sécurité sur notre territoire», ajoute-t-il.

Tout sera sur la table après l'analyse pour voir ce qui sera fait pour améliorer la situation.

### LES SITES ANALYSÉS PLUS EN PROFONDEUR

- Intersection rue Rossy et rue Charles-Auguste-Montreuil à Saint-André-Avellin
- Intersection Côte Angèle et Côte Eilda à Notre-Dame-de-Bonsecours
- Intersection montée Lafontaine et chemin Lalonde à Montpellier
- Rue Galipeau, entre la route 148 et la rue McPhail à Thurso
- Montée Guindon (chemin de Saint-André), entre Rang Sainte-Julie Ouest et chemin du Lac-Chartrand, à Ripon
- Montée Guindon, sur 800 m à l'ouest du chemin du Lac-Chartrand, à Ripon
- Chemin du Lac-aux-Brochets / chemin de Derry, à 800 m au nord de l'intersection avec chemin Othimiers, sur 800 m à Mulgrave et Derry
- 5e Rang Ouest à l'est de l'intersection avec la montée Laurin à Lochaber-Partie-Ouest
- Rue Saint-André, entre la rue Villeneuve et la rue des Érables à Saint-André-Avellin
- Chemin du Tour-du-Lac, à 800 m au sud de l'intersection avec le chemin des Lacs, sur 800 m, à Duhamel
- Chemin du Tour-du-Lac, au nord de l'intersection avec le chemin de l'Indien, à Lac-Simon
- Rue du Centenaire, à l'est de la rue de l'Hôtel de ville, à Namur.

**Bonne Année!**

Nous, les membres de l'équipe de InMédias désirons exprimer notre plus sincère gratitude à nos lecteurs et à nos annonceurs, et à vous qui nous suivez sur le Web. Merci pour votre fidélité et votre soutien inestimables.

Nous sommes fiers d'être votre référence en matière de nouvelles locales. Vous fournir une couverture fiable et objective des enjeux qui vous touchent le plus est au cœur de nos priorités.

Une bonne et heureuse année à vous tous, que 2022 vous apporte bonheur, santé et sérénité.

### MOT CROISÉ # 748

R	E	C	O	M	P	E	N	S	E		V
O	T	A	G	E	T	A	B	R	I		
B	A	R	R	I	E	R	E	E			
U	T	E	L	L	E	M	E	N	T		
S	U	E	L	A	P	E	D				
T	S	T	E	N	T	O	R	C	I		
E	P	I	U	S	E	R	E	R	G		
S	O	E	U	R	S	T	A	T	A		
S	E	N	T	A	T	E	L	I	E		
E	M	I	M	P	E	R	I	A	L		
E	C	L	O	R	E	A	G	N			
A	S	S	E	N	E		O	S	E	N	T

La réponse à nos jeux

SOLUTION DU MOT CACHÉ : LECTURE

## ACTUALITÉS

## Les dossiers brûlants de 2022

DAVIDE BUSCEMI  
dbuscemi@inmedias.ca

Les sujets d'actualité de l'an dernier feront encore couler de l'encre en 2022. Et à l'instar des séries télévisuelles, nous connaissons une deuxième saison, des rebondissements palpitants et peut-être quelques épilogues pour certains dossiers urgents.

## LA RELANCE DE FORTRESS FORT ATTENDUE

À Thurso, tous les yeux sont rivés sur l'usine Fortress et sa reprise souhaitée au courant de 2022. Quelque 400 millions de dollars ont été investis et le nouvel acquéreur, qui devrait être prochainement sélectionné parmi quatre prétendants, devra injecter une centaine de millions supplémentaires. Cette papetière, qui faisait travailler quelques centaines d'employés, a cessé ses activités à l'automne 2019. Depuis lors, la situation a oscillé entre attente et timides tentatives de relance. Le maire de Thurso et préfet de la MRC Papineau, Benoît Lauzon, espère que la reprise se fera sous peu sous l'impulsion du gouvernement du Québec qui devrait, au plus vite, choisir l'heureux élu parmi les quatre candidats. Quand les cheminées de Fortress enfumeront-elles à nouveau l'air thursolien ? Affaire à suivre.

## LES TIAM

La confirmation de territoires incompatibles avec l'activité minière (TIAM) est possiblement un des dossiers les plus importants cette année pour la MRC de Papineau en particulier. Le but est de protéger des aires en indiquant que l'activité minière y est interdite. Le problème est que Québec a sa vision de ces territoires et la MRC la sienne. Cette dernière veut la protection complète autour des lacs, entre autres. Les propositions de TIAM de la MRC de Papineau ont été refusées par Québec jusqu'à maintenant, mais une décision devra venir vite. Le gouvernement a mis un moratoire sur les demandes de nouveaux claims pendant les discussions sur les Tiam, mais ce moratoire ne durera pas toute la vie. Québec peut le retirer et ainsi tout le territoire ou presque sera accessible à des claims miniers.

Une mesure plus radicale est préconisée par la MRC de Papineau: que le Bureau d'audiences publiques sur l'environnement intervienne sur tout projet minier ; cela empêcherait toutes les querelles futures, en amont. Ce qui n'est pas le cas présentement...

## LA MAISON DE LA FAMILLE CLOSE TEMPORAIREMENT

Institution fondée en 1996, la Maison de la Famille Petite-Nation a fermé ses portes en novembre dernier. L'activité est suspendue jusqu'à nouvel ordre et en phase de restructuration. Un départ des responsables (et d'autres postes inoccupés) a causé cet arrêt. La Maison est un organisme important dans la Petite-Nation: elle distribue des vivres, des vêtements et favorise le lien social. Il leur importe de briser l'isolement, d'offrir un support émotif, du répit aux parents, améliorer la qualité de la relation parents/enfants et renforcer le sentiment d'appartenance à la communauté. En attendant que la Maison rouvre, la Banque



Alimentaire Petite-Nation se chargera de nourrir les plus démunis. Cette fermeture provisoire s'est produite inopportunistement, à l'approche de Noël. Les familles de Petite-Nation et a fortiori les personnes isolées de modeste condition espèrent que la Maison reprendra du service rapidement.

## MANQUE DE BRAS ET DE CERVEAUX

La situation de la main-d'œuvre inquiète les autorités outaouaises et gouvernementales. Le problème n'est pas nouveau, mais cela s'est aggravé avec la pandémie. Et la pénurie de main-d'œuvre se prolongera, à n'en pas douter, car Mister Covid nous accompagnera cette année encore. Cette pénurie affecte un large spectre du monde du travail. Qu'il s'agisse du transport scolaire au Centre de services scolaire au Cœur-des-Vallées où le manque de personnel se fait sentir. Des circuits ont dû être retardés. Pour pallier ce manque de bras, quiconque apte à conduire un autobus, comme des mécaniciens ou autres, a été sollicité. Certaines professions souffrent d'un roulement chronique comme la restauration ou l'hôtellerie.

L'Outaouais vieillissante par ailleurs, tente de recruter de jeunes travailleurs qui pourraient être séduits par les charmes naturels de la région, comme le rappelle Place aux jeunes Papineau. Autre moyen de lutte contre la rareté de la main-d'œuvre: l'immigration. Très récemment, la municipalité de Namur propose de faire venir des travailleurs belges de la Wallonie pour combler les postes dans le tourisme ou l'agriculture. Un retour aux sources puisque Namur fut fondée au XIX<sup>ème</sup> siècle par des immigrants belges de... Namur.

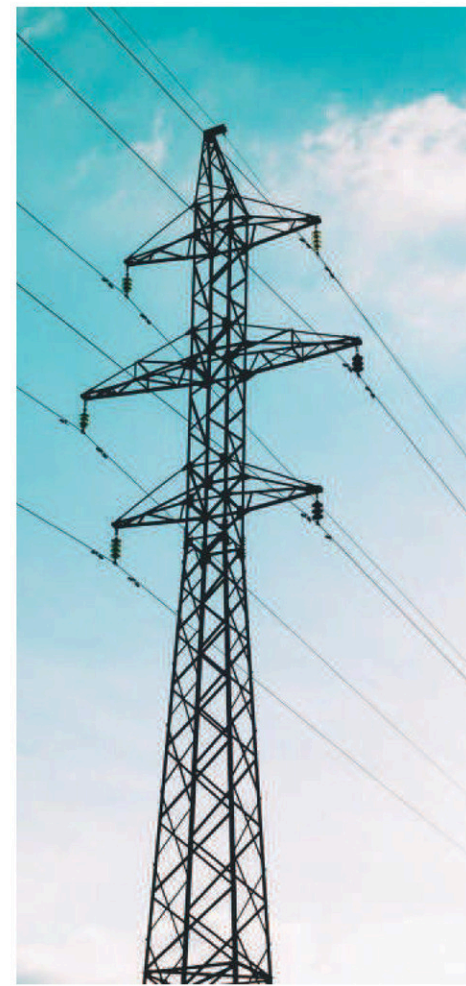
## UN BON MATELAS DE POINTS D'AVANCE POUR LA COALITION AVENIR QUÉBEC

Passées les élections fédérales et municipales, place aux élections provinciales à l'automne prochain. À un an des élections, François Legault jouit d'une avance confortable selon les meilleurs instituts de sondage, telle firme Léger. Son parti se situerait, selon ces dernières études, à 46-47 % (l'intention de vote francophone grimpe même à 52 %) ; les libéraux à 20, QS entre 11 et 14% et le PQ de 11 à 13%. Le Parti conservateur d'Éric Duhaime est plus bas, mais c'est le seul, avec la CAQ, en progression depuis 2018. Pour l'heure, l'opposition a une longue pente à remonter malgré une gestion critiquée de la crise sanitaire dans les CHLS par le gouvernement actuel.

## HYDRO-QUÉBEC EN CROISADE CONTRE LES PANNES

Hydro-Québec se tient au courant des pannes

d'électricité qui se répètent en Outaouais. Des rencontres sont prévues cette année entre un représentant d'Hydro-Québec et le conseil des maires de la MRC de Papineau afin de résoudre ces problèmes techniques. Dans la municipalité de Namur, les pannes sont récurrentes et même par beau temps et sans vent. Cette situation perdurerait depuis quelques années selon le maire Gilbert Dardel. Dans les bourgades avoisinantes, idem. Une section du site d'Hydro affiche un bilan des interruptions signalées par région avec des mises à jour quotidiennes qui, bientôt, verront peut-être le nombre des pannes en Outaouais fondre comme neige au soleil, dans le bon sens de l'expression.



Plusieurs municipalités de la MRC de Papineau vivent des enjeux liés à l'électricité et des rencontres sont prévues cette année pour trouver des solutions. (Photo: Gracieuseté)

Suite à la page 6

**70<sup>e</sup> Anniversaire de mariage**

La famille Girard, tient à souligner le 70<sup>e</sup> anniversaire de leurs parents. M. Sunny Girard (90 ans) et Mme Jacqueline Comtois (90 ans) se sont mariés le 5 janvier 1952 à l'église Saint-Zotique de Montréal. Depuis 17 ans nos nonagénaires demeurent permanemment à Notre-Dame-de-la-Paix. Félicitations à vous deux, de vos 7 enfants, 13 petits-enfants et 18 arrière-petits-enfants.



**L'info Petite Nation**  
MRC Papineau

**LES jobs**  **rabaischocs.com**

**Mario Legault**  
Stratège médias  
mlegault@inmedias.ca  
**819 635-8609**



## ACTUALITÉS

Suite de la page 5

## PLUS D'ESPACE ET DE PLACES SCOLAIRES

Le centre de services scolaire au Coeur-des-Vallées a déposé en septembre dernier une nouvelle demande d'agrandissement de l'école Saint-Coeur-de-Marie à Ripon. La réponse arrivera courant 2022. Les requêtes précédentes avaient été toutes refusées. À Ripon, un gymnase ainsi que plus de classes sont nécessaires pour les maternelles (4 ans) qui sont surchargées. À Papineauville, le CSSCV souhaite une reconstruction de l'école Saint-Pie-X pour 14 classes sur le terrain de l'école secondaire Louis-Joseph Papineau. Cette nouvelle construction réglerait aussi le problème d'espace à Montebello. Du côté de Thurso aussi il y a des enjeux d'espace au primaire en ce moment que le CSSCV devra regarder. Par ailleurs, dans le secteur de Buckingham, l'école Hormisdas-Gamelin présente un projet d'agrandissement important. Une demande a aussi été déposée pour un complexe de deux glaces près de cette école secondaire. Nul doute que nous reparlerons de ces infrastructures manquantes ou à rénover en cas de refus voire de simple statu quo.

## DÉCHETS ULTIMES

Ça fait quelques années que l'on attend une décision dans ce dossier. Après avoir présenté une étude préliminaire en 2020, il avait été question d'une décision sur la méthode et peut-être même sur l'endroit en 2021. Ça n'a finalement pas été le cas, mais les MRC ont confirmé la poursuite du travail pour trouver la solution pour le traitement ultime des déchets de toute la région localement. On devrait donc avoir du nouveau en 2022. L'objectif est de trouver une solution qui permettra d'éliminer l'enfouissement dans les prochaines années. La MRC de Papineau, dans son nouveau plan de gestion des matières résiduelles préliminaires qui sera présenté aux citoyens, confirme d'ailleurs sa volonté de participer à ce projet qui pourrait compter sur un volet important de valorisation énergétique. Mais indique que la technologie ne pourra pas être implantée sur son territoire à moins de modifier certaines règles.



Le CSSCV a déposé une nouvelle demande pour l'agrandissement de l'école Saint-Coeur-de-Marie à Ripon. (Photo: L'Info Petite-Nation-Archives)

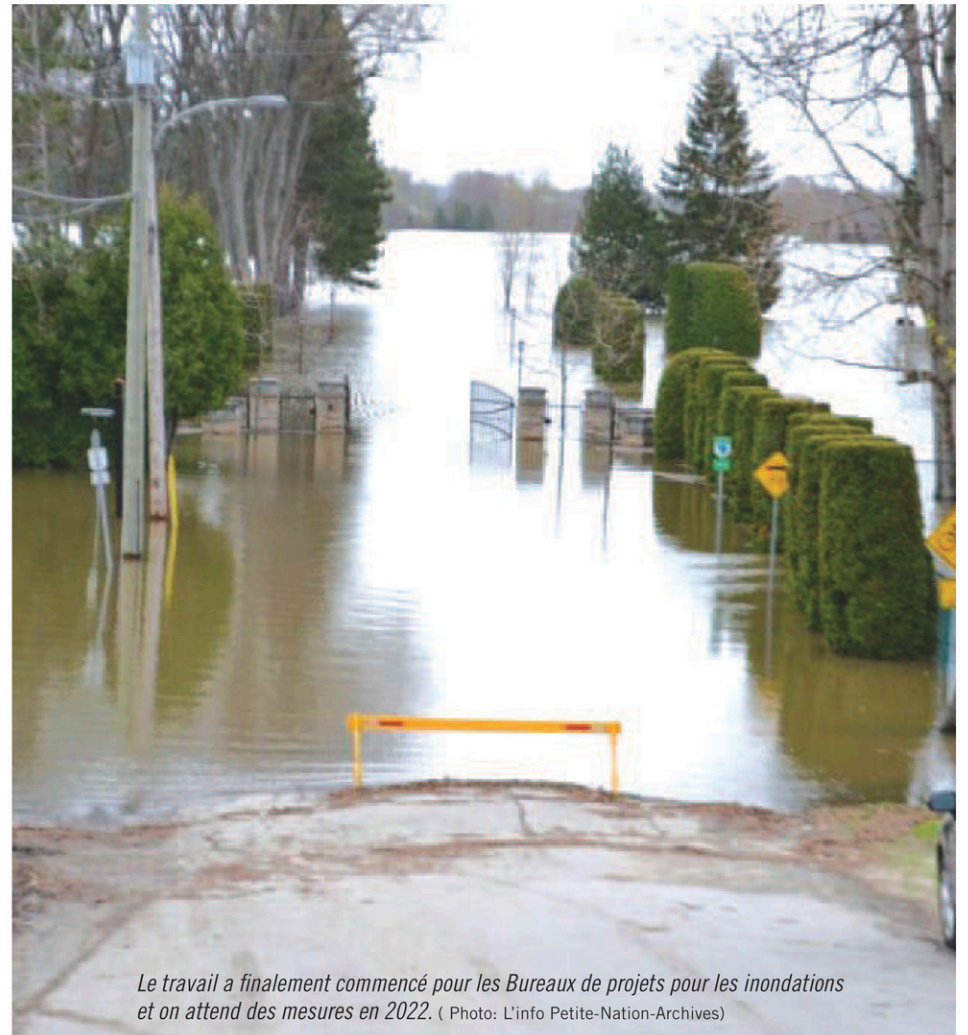
## INONDATION

Les inondations ont touché plusieurs municipalités de l'Outaouais dans les dernières années et de nombreux citoyens sont en attente du travail des Bureaux de projets annoncés par Québec. Ces bureaux doivent évaluer les différentes options proposées par les villes et les MRC pour diminuer les risques d'inondation sur leur territoire et voir lesquels seront financés en premier. Le travail s'est finalement amorcé à l'automne dans ces bureaux de projets. Sur le territoire, deux bureaux seront impliqués. Une grande partie de l'Outaouais sera dans le Bureau de projet de la rivière des Outaouais Ouest. Quelques municipalités au nord de la Petite Nation seront plutôt touchées par le Bureau de projet de la rivière des Outaouais Est. On devrait donc voir en 2022 des annonces sur les investissements qui auront été ciblés par les équipes.

## HÔPITAL

Un nouvel hôpital a été annoncé en octobre 2020 en Outaouais. À ce moment, le ministre de la Santé Christian Dubé, avait fait part de son souhait de voir le dossier d'opportunité terminé à l'intérieur de 12 à 18 mois. Ça nous amène donc en 2022. Outre la question de l'emplacement qui fait beaucoup jaser, ce dossier d'opportunité devrait aussi parler du rôle des autres hôpitaux sur le territoire, notamment l'hôpital de Papineau. Il est certain que l'arrivée d'un nouvel hôpital va apporter une réorganisation. Mais de quelle nature ? C'est la réponse qui est attendue. Lors de l'annonce de l'arrivée de l'hôpital, La PDG du Centre intégré de santé et de services sociaux de l'Outaouais (CISSSO), Josée Filion, avait indiqué qu'il y aurait toujours des services de proximité dans les autres hôpitaux.

En collaboration avec Yannick Boursier



Le travail a finalement commencé pour les Bureaux de projets pour les inondations et on attend des mesures en 2022. (Photo: L'Info Petite-Nation-Archives)



## Difficultés financières, parlons-en!

Au service des entreprises et des particuliers

**Bureau de Saint-André-Avellin**  
149, rue Principale, Saint-André-Avellin

**Bureau de Buckingham**  
33, avenue de Buckingham, Gatineau

## Sylvie Lyons

CIRP, Syndic autorisée en insolvabilité

Ligne directe : 819 410-0430  
slyons@ginsberg-gingras.com

[ginsberg-gingras.com/ipn](http://ginsberg-gingras.com/ipn)



**L'Info Petite Nation**  
MRC Papineau



77, rue de l'Hôtel de Ville, Chénéville Québec JOV 1E0  
1 844-931-1233  
Annonces classées : 1 866-637-5236  
[www.infopetitenation.ca](http://www.infopetitenation.ca)

**Directeur administratif**  
Sylvain Lacasse  
slacasse@inmedias.ca

**Directrice développement**  
Chantal Roussel  
croussel@inmedias.ca

**Directrice finances/ressources humaines**  
Katy Dufresne  
kdufresne@inmedias.ca

**Directrice aux ventes**  
Élise Léonard  
eleonard@inmedias.ca

**Stratège médias**  
Mario Legault  
mlegault@inmedias.ca  
Élise Léonard  
eleonard@inmedias.ca

**Directrice de l'information**  
Marilou Séguin  
msequin@inmedias.ca

**Journaliste**  
Yannick Boursier  
yboursier@inmedias.ca

**Directrice web**  
Mélodie Rivest  
mrivest@inmedias.ca

**Gestionnaire de communauté**  
Jacob Chartrand  
jchartrand@inmedias.ca

**Directeur de l'infographie**  
Marc Cadieux

**Graphistes**  
Julie Leclerc  
Émilie Constantineau  
Martine Cotton  
Jessica Lacroix  
Tanya Laframboise  
Samantha Doiron

TIRAGE : 12 541 EXEMPLAIRES

RÉSEAU SÉLECT

Membre  
hebdos  
QUÉBEC



Propriété de  
In Médias inc.

Imprimé par  
Transcontinental inc.

Distribué par PubliSAC

Financé par le  
gouvernement du Canada

Canada

## On a tous de bonnes questions sur le vaccin

**Pourquoi faire vacciner mon enfant s'il court moins de risques qu'un adulte face à la COVID-19 ?**



Même si certains symptômes de la COVID-19 peuvent sembler légers, d'autres comme l'essoufflement peuvent durer plusieurs mois.

Bien que les enfants aient moins de risques de développer des complications, ils peuvent facilement transmettre le virus.

La vaccination demeure le meilleur moyen pour protéger votre enfant et ses proches.

**Obtenez toutes les réponses à vos questions sur le vaccin à**

**[Québec.ca/vaccinJEUNE](https://quebec.ca/vaccinJEUNE)**

**Le vaccin, un moyen de nous protéger.**

Grande variété de produits | Vins locaux | Bières de microbrasseries | Pro



>X03106-1

**Spéciaux du  
6 au 12  
janvier 2022**

*Ouvert 7 jours*

Dimanche\* au mercredi :  
8 h à 18 h  
Jeudi au samedi :  
8 h à 19 h

**\*Prendre note que nous  
serons fermés  
les dimanches  
9 et 16 janvier 2022.**

1332, route 321 Nord,  
Saint-André-Avellin

[www.marchesergeperrier.ca](http://www.marchesergeperrier.ca)

Brochettes de poulet congelées (8 unités)

**31<sup>92</sup>\$**

Tournedos filet mignon congelé 8 oz

**7<sup>99</sup>\$**

Bavette de bœuf 6x34"

**39<sup>99</sup>\$**

Steak T-bone congelé 2.5 kg.

**49<sup>90</sup>\$**

Boeuf haché congelé 10 lb

**34<sup>99</sup>\$**

Laitue iceberg (cu)

**1<sup>99</sup>\$**

Brocoli frais

**2<sup>99</sup>\$**

Chou-fleur frais

**2<sup>99</sup>\$**

Pied de céleri (cu)

**1<sup>99</sup>\$**

Oignons jaunes frais (sac 5 lb)

**2<sup>99</sup>\$**

Désinfectant Bioss 500 ml.

**8<sup>99</sup>\$**

Lingettes 99.9% (80 unités)

**5<sup>99</sup>\$**

Désinfectant 70% alcool 4 lt.

**24<sup>99</sup>\$**

Désinfectant 80% alcool 4 lt.

**24<sup>99</sup>\$**

Désinfectant à base d'eau (cu)

**79<sup>99</sup>\$**

Désinfectant Lysol 99.9% 350 gr.

**6<sup>99</sup>\$**

Lingettes Antibactériennes (50 unités)

**1<sup>99</sup>\$**

Rubrique à barre 3 x 1"

**9<sup>99</sup>\$**

## Produits du terroir

Bœuf  
10 gr

99\$

berg  
unité)

99\$

céleri  
Cello

99\$

9.9%  
Lysol  
unités)

99\$

tant  
main  
Purel  
20 lt

99\$

an à  
cade  
000'

99\$

Bœuf rib-steak  
congelé  
2.5 kg.49<sup>99</sup>\$Laitue romaine  
fraîche  
(unité)1<sup>99</sup>\$Carottes  
fraîches  
(sac 5 lb)2<sup>99</sup>\$Nettoyant déo.  
Désinfectant  
Spectro  
3.8 lt.29<sup>99</sup>\$Dispensateur à  
savon à main  
Push7<sup>99</sup>\$Lunette de  
sécurité  
24 (unités)29<sup>99</sup>\$

## Produits Bio-Keto sans gluten

Grignotine Puff  
Quinoa  
113 gr.3<sup>99</sup>\$Mélange à crêpe  
Gogo Quinoa  
Bio  
500 gr.5<sup>49</sup>\$Riz noir Bio  
Elan  
426 gr.5<sup>99</sup>\$Huile d'olive  
Bioitalia  
250 ml.9<sup>99</sup>\$Vinaigre  
Balsamique  
Bio  
250 ml.9<sup>49</sup>\$Macaroni au  
fromage Bio  
170 gr.3<sup>99</sup>\$Sauce Marinara  
Bioitalia  
660 ml.8<sup>99</sup>\$Sauce rosée  
Bioitalia  
660 ml.8<sup>99</sup>\$Biscuits  
chocolat Gogo  
Quinoa  
168 gr.6<sup>49</sup>\$Quinoa  
soufflé  
biologique  
180 gr.6<sup>99</sup>\$Quinoa  
blanc  
Elan Bio  
26 gr.9<sup>49</sup>\$Quinoa  
tricolore  
Elan Bio  
426 gr.9<sup>49</sup>\$Lasagne Riz et  
Quinoa Bio  
227 gr.4<sup>99</sup>\$Noisettes  
cruées  
Elan Bio  
165 gr.8<sup>99</sup>\$Purée assortie  
Bioitalia  
120 gr.1<sup>59</sup>\$



# Bonne année à nos membres!

Les caisses Desjardins du Cœur-des-vallées et de la Petite-Nation tiennent à vous souhaiter une belle et heureuse année pleine d'énergie.

Nous en profitons pour vous remercier sincèrement de votre confiance. Nous sommes heureux d'être à vos côtés pour vous aider à réaliser vos projets.

Meilleurs vœux de bonheur, de santé et de succès pour 2022, à vous et à ceux qui vous sont chers.



>X02943-1

## ARTS ET CULTURE

### Répertoire culture-éducation

# Artistes et écrivains professionnels peuvent soumettre leur candidature



Le ministère de la Culture et des Communications (MCCQ) invite les écrivains et les artistes professionnels, qui souhaitent offrir des activités artistiques et littéraires dans les écoles, cégeps et universités du Québec, à soumettre leur candidature en vue d'une inscription au Répertoire culture-éducation. Les candidats ont jusqu'au 20 janvier 2022 pour s'inscrire sur la page Web

du Répertoire. Les candidatures retenues seront diffusées dans le Répertoire d'ici le début de l'année scolaire 2022-2023 et y resteront jusqu'en 2024-2025. À noter que les ressources qui y figurent déjà n'ont pas à s'inscrire de nouveau. Les organismes culturels peuvent, eux, s'inscrire en tout temps. (Photo gracieuseté – Journées de la culture / Laurent Dansereau)

# SALLE DES JARDINS

819 800-0700 poste 200

ACHETEZ VOS BILLETS!



MUSIQUE

GENEVIEVE LECLERC  
5 FÉVRIER 2022



HUMOUR

LAURENCE JALBERT  
19 FÉVRIER 2022



RÉAL BÉLAND  
15 JANVIER 2022



ALEXANDRE BARRETTE  
11 FÉVRIER 2022

SPECTACLES À NE PAS MANQUER!

BILLETS : [SALLEDESJARDINS.CA](http://SALLEDESJARDINS.CA)

Entente de développement culturel

CARREFOUR CULTUREL  
ESTACADE

Centre de services scolaire  
au Cœur-des-Vallées  
Québec

2020095-3

# LA BOÎTE SANTÉ

## Du collagène fait par moi-même !

**De plus en plus, lorsqu'il s'agit d'évoquer la santé de notre peau, de nos cheveux et aussi de nos ongles, le rôle clé du collagène est mis de l'avant. Le collagène fait partie des protéines présentes en grande quantité dans notre organisme, et sa mission est d'optimiser l'élasticité et le fonctionnement des tissus. Or on sait que sa production naturelle baisse avec le temps, notamment après l'âge de 30 ans.**

### OÙ RETROUVE-T-ON LE COLLAGÈNE ?

Un peu partout ! On peut citer les cartilages, les os, les dents, les vaisseaux sanguins, mais aussi les muscles, la peau, les cheveux. La majorité des tissus corporels en contiennent.

### QUE FAIT LE COLLAGÈNE ?

Le collagène participe à l'hydratation de notre peau, et permet ainsi de réduire l'apparition de rides et ridules. En maintenant l'élasticité et la solidité des tissus, le collagène contribue également à la bonne santé des cheveux et des ongles. Selon certaines études, un niveau de collagène optimal réduit de plus de 40% leur fragilité.

On associe également le collagène au développement et au maintien de la santé artérielle, musculaire et osseuse.

### UNE PRODUCTION DE COLLAGÈNE QUI DIMINUE AVEC L'ÂGE

Le saviez-vous ? On remarque une baisse de la production naturelle de collagène dès l'âge de 20 ans. Celle-ci pourrait atteindre environ 1% par an, et elle devient encore plus significative passé l'âge de 30 ans. Cela se matérialise par l'apparition progressive de rides et ridules. Le corps perd en souplesse, les tissus perdent de la force.

### ACTIVER SON COLLAGÈNE AVEC BIOSIL

BioSil est un supplément disponible sous forme de capsules ou de gouttes, et qui agit comme activateur de collagène. BioSil stimule les cellules responsables de générer le collagène, que l'on appelle les fibroblastes grâce à sa formule, qui inclut de l'acide orthosilicique stabilisé par la choline (ch-OSA). Cette formule a été prouvée cliniquement, et des essais comparatifs avec placebo ont démontré l'efficacité des activateurs de collagène tels que le BioSil.

BioSil convient aux végétariens et aux végétaliens et est sans OGM et sans gluten!

### BIOSIL, DES EFFETS POSITIFS ÉPROUVÉS EN CLINIQUE

- Active les enzymes génératrices de collagène ;
- Protège le collagène existant et nouvellement produit ;
- A montré des bienfaits sur la qualité de la peau, des cheveux, des ongles, des os et des articulations, au cours d'essais cliniques à double insu contre placebo ;
- Sa puissante action à voies multiples réduit les rides et ridules, accroît l'élasticité de la peau, épaissit la

chevelure, renforce les cheveux et renforce les ongles;

- Présente une importante connexion structurelle avec le réseau de glycosaminoglycane et diminue la dégradation du cartilage, favorisant de meilleures articulations ;
- Produit une action anti-inflammatoire.

**Prenez soin de votre peau et de votre santé grâce à BioSil !**

**EN SOLDE**

## PEAU, CHEVEUX & ONGLES EN SANTÉ BIOSIL

- Aide le corps à régénérer son propre collagène

**42<sup>99</sup>** 90 caps

Jusqu'au 1<sup>er</sup> février 2022



**CONCOURS**

Courez la chance de

**GAGNER L'UN DES QUATRE DUOS BIOSIL!**

Valeur de 90\$ chacun

**BioSil™**



Pour participer : [laboiteagrains.com/concours](http://laboiteagrains.com/concours)

**LA BOÎTE**  
à grains  
SUPERMARCHÉ SANTÉ

plus de  
**40**ans

**SAINT-JOSEPH**  
581 Boul. St-Joseph  
Gatineau, QC. J8Y 4A6  
Tel: 819-771-3000

**GRÉBER**  
325 Boul. Gréber  
Gatineau, QC. J8T 8J3  
Tel: 819-243-3002

**PLATEAU**  
25 Boul. du Plateau  
Gatineau, QC. J9A 3G1  
Tel: 819-777-3001

**AYLMER**  
186 Av. de la Colline  
Gatineau, QC. J9J 1S6  
Tel: 819-684-0512

ACHATS EN LIGNE • [LABOITEAGRAINS.COM](http://LABOITEAGRAINS.COM)

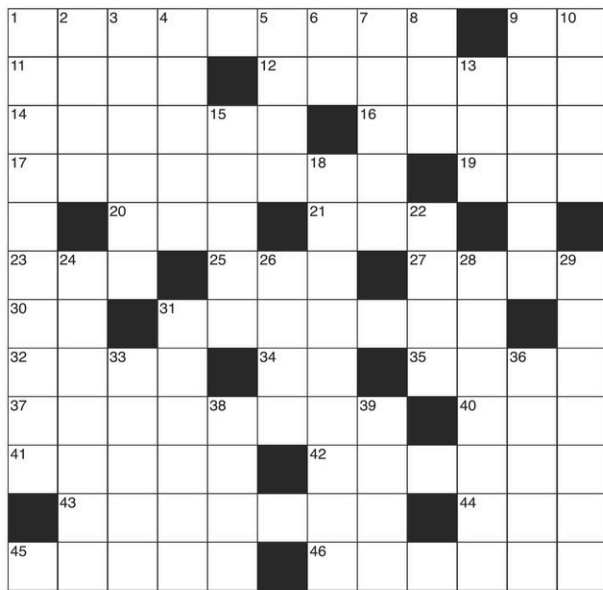


Réponses en début de journal

>X01171-59

## MOTS CROISÉS

N° 749



### HORIZONTALEMENT

1. Ensemble des os constituant le squelette de la paume.
9. Commence en janvier.
11. Ainsi soit-il.
12. Mollusque céphalopode.
14. Document officiel ou privé.
16. Il était au service du roi.
17. Quiétude absolue de l'âme.
19. À elle.
20. Région sèche.
21. Apéritif non sucré.
23. Radian.
25. Oiseau palmipède.
27. Ville d'Italie.
30. Fin de verbe.
31. Capitale de la Géorgie.
32. Étoile.
34. Article espagnol.
35. Exalté par une passion.
37. Fait sécher plus vite.
40. Coule en Suisse.

41. Moniteur.

42. Laisse s'écouler un liquide.
43. Il vendait des gladiateurs.
44. Doubles règles.
45. Évalués.
46. Résidence de Hollande.

### VERTICALEMENT

1. Gaffe.
2. Exprime.
3. Deviendra grenouille.
4. Lieu mystérieux.
5. Sommet végétal.
6. Pouffé.
7. Ôter la peau.
8. Trompée.
9. Bouillant.
10. Issues.
13. Aperçus.
15. Cancan.
18. Rêveur.
22. Homme des neiges.

24. Division d'une loi.

26. Hameau des Antilles.
28. Érudits.
29. Ablation chirurgicale.
31. Opération mystérieuse.
33. Boulettes frites.
36. À côté.
38. Nom commun de la badiane.
39. Combustible.

## MOT CACHÉ THÈME : DANS UN CANAL | 6 LETTRES

<b>A</b> ALBERT AMARRE AMONT AQUEDUC AVAL	<b>B</b> BARGE BARRAGE BASSIN BATEAU BERGE BERME BIEF	<b>C</b> CHALAND CHENAL CORDAGE CORINTHE COURANT	<b>D</b> DÉBIT DÉNIVELLATION DÉVERSOIR DÉVIATION	<b>E</b> ÉCLUSIER EMBRANCHEMENT ENSABLEMENT ÉRIÉ ESTACADE ÉTIAGE	<b>G</b> GÖTA HALAGE	<b>I</b> IRRIGATION JETÉE	<b>K</b> KIEL	<b>L</b> LOGETTE	<b>M</b> MARITIME MIDI MOUILLAGE	<b>N</b> NAVIGATION	<b>P</b> PANAMA PASSAGE PASSERELLE PÉNICHE PERTUIS PLAISANCE PONT PORTE QUAI RIDEAU	<b>R</b> RIVEAU	<b>S</b> SUEZ	<b>T</b> TALUS TIRANT TRANSPORT TUNNEL	<b>V</b> VANNE VANTAIL VENISE VOIE
--	--	---	--	--	----------------------------	---------------------------------	------------------	---------------------	---	------------------------	---	--------------------	------------------	--	--

E	N	S	A	B	L	E	M	E	N	T	E	D	A	C	A	T	S	E	L
P	R	I	O	S	R	E	V	E	D	E	E	E	A	C	A	T	O	G	A
A	N	C	O	R	I	N	T	H	E	N	R	M	U	H	N	E	E	E	N
S	O	D	N	I	S	S	A	B	I	A	A	D	A	O	G	N	M	T	E
S	I	R	E	E	R	E	I	V	I	R	E	L	P	A	I	R	B	A	H
E	T	A	E	T	P	C	E	R	R	U	A	S	D	V	E	T	R	L	C
R	A	G	T	I	E	L	B	E	Q	G	U	R	E	B	I	N	A	U	S
E	I	A	E	R	L	T	A	A	E	E	O	A	E	E	R	O	N	S	U
L	V	G	J	A	U	B	T	I	Z	C	U	V	G	T	E	M	C	E	B
L	E	E	T	N	A	E	P	E	S	I	L	A	R	I	D	A	H	I	O
E	D	I	N	T	S	E	E	N	G	A	R	L	A	A	I	E	E	O	U
D	O	E	E	I	R	G	E	T	O	O	N	R	B	G	G	N	M	V	E
N	L	A	N	T	A	C	R	V	M	I	L	C	I	E	U	N	E	D	E
A	U	E	U	S	L	O	A	U	R	A	T	P	E	G	E	A	N	E	M
L	V	I	S	U	P	N	Q	U	A	I	R	A	E	A	A	V	T	B	I
A	S	A	S	S	T	E	G	R	E	B	D	I	G	N	M	T	S	I	D
H	P	I	N	A	C	O	U	R	A	N	T	E	T	I	I	A	I	T	I
C	E	A	I	E	G	A	L	L	I	U	O	M	A	I	V	C	N	O	E
R	R	L	P	O	R	T	E	T	R	E	B	L	A	U	M	A	H	A	N
T	E	G	A	R	R	A	B	K	I	E	L	F	E	I	B	E	N	E	P



Les Entreprises Médicales de l'Outaouais

Votre partenaire de la santé

Vente, location et réparation de produits médicaux

### APNÉE DU SOMMEIL

- L'appareil à PPC (pression positive continue) ou CPAP
- Masques CPAP (nasal, narinaire et facial)
- Accessoires CPAP (filtres, cartes, logiciels, modems, tubes, housses, connecteurs, coussins et bulles de masques, courroies de masques, attaches, coudes, mentonnières et autres.

Service de livraison  
Prenez rendez-vous

www.lesemo.com | 819 205-9111  
131 boul Gréber, Gatineau J8T 3R1



>X0309B-1

**LES jobons**  
lesjobins.ca

Nom de l'entreprise : **MOTEL NAPOLEON - GATINEAU**  
**POSTE À COMBLER :**  
**RÉCEPTIONNISTE D'HÔTEL**

Coordonnées :  
napoleonmotel@gmail.com  
819 986-1222 poste 0

**Motel Napoléon Gatineau**

Détails sur [www.lesjobins.ca](http://www.lesjobins.ca)

**NÉCROLOGIE**

**AVIS DE DÉCÈS**

**M. Rhéo Faubert**

La famille Faubert a le regret de vous annoncer le décès de M. Rhéo Faubert de Montpellier décédé le mercredi 15 décembre 2021 à l'âge de 90 ans. Tendre époux de feu Gisèle Riopel; fils de feu Florimont Faubert et de feu Alice Matte.

Il était le père bien-aimé de Suzanne, Pauline (Yves Lanoie), Nicole (Raymond Thibert), Claude (Lyne Laflamme), Yvan et Nathalie (Julie Arseneault); le grand-père adoré de Simon, Éric, Olivier, Patrick, François, Emilie, Jordan, Laurie, William et Lauranne; l'arrière-grand-père de 11 arrière-petits-enfants; et le cher frère de Denis (Lise Montreuil), Mariette (feu René Labelle), Prescille (feu Denis Charlebois), Marie-Pauline (feu Gérald Léveillé) et Monique (feu Jack Arnott). Il fut précédé par un fils Robert (Diane Lemay) ainsi que plusieurs frères et sœurs. Lui survivent également plusieurs beaux-frères, belles-sœurs, cousins, cousines, neveux, nièces et amis(e)s.

La direction des funérailles a été confiée au Complexe Funéraire Familial de la Petite-Nation Shields Berthiaume, 101, rue Principale, St-André-Avellin, Québec, (819) 983-6616. Les obsèques ont eu lieu en l'église Notre-Dame-de-la-Consolation de Montpellier le jeudi 23 décembre 2021 à 11 h. Pour ceux qui aimeraient visionner les funérailles, la célébration est disponible en ligne sur le site de la maison funéraire et sera en rediffusion pour 90 jours. Une messe en mémoire aura lieu également à une date ultérieure. Nous vous invitons à consulter le feuillet paroissial régulièrement pour plus d'information.

Un merci spécial à toute l'équipe de la Résidence Le Monarque pour les bons soins prodigués à M. Faubert.

Pour ceux qui le désirent des dons à la Résidence Le Monarque, 532 Notre-Dame, Montebello, Québec, JOV 1L0 seraient appréciés.

Pour offrir vos condoléances par télécopieur, composez le (819) 983-6865 ou visitez notre site Internet [www.mfshieldsberthiaume.ca](http://www.mfshieldsberthiaume.ca)

SHIELDS BERTHIAUME  
COMPLEXE FUNÉRAIRE FAMILIAL DE LA PETITE NATION  
Signature Prof

**AVIS DE DÉCÈS**

**Madame Ghislaine Montpellier née Tardy**

Madame Ghislaine Montpellier née Tardy, de Montpellier est décédée le mardi 28 décembre 2021 à l'âge de 93 ans. Tendre épouse de feu Réjean Montpellier. Fille de feu Ernest Tardy et de feu Alice Courval.

Elle était la mère bien-aimée de Jean (Brigitte Sirois), Louis (Marie-France Rousson) et Denis (Hélène Boucher) et la grand-mère adorée de Jean-Victor (Éloïse), Karolanne (Anaïs), Guillaume (Rosalie), Marilou, Olivier et Simon.

Elle fut précédée par trois frères et deux sœurs.

Elle laisse également plusieurs cousins, cousines, neveux, nièces et ami(e)s.

La direction des funérailles a été confiée au Complexe Funéraire Familial de la Petite-Nation Shields Berthiaume 101, rue Principale, St-André-Avellin, Québec (819) 983-6616.

Les funérailles auront lieu en l'église Notre-Dame-de-la-Consolation de Montpellier à une date à déterminer au printemps.

Pour ceux qui le désirent des dons à la Résidence Le Monarque, 532 Notre-Dame, Montebello, Québec, JOV 1L0 seraient appréciés.

Pour offrir vos condoléances par télécopieur, composez le (819) 983-6865 ou visitez notre site Internet [www.mfshieldsberthiaume.ca](http://www.mfshieldsberthiaume.ca)

SHIELDS BERTHIAUME  
COMPLEXE FUNÉRAIRE FAMILIAL DE LA PETITE NATION  
Signature Prof

**Avis de décès**

**Lise Miron née Labelle**

C'est avec regret que nous vous faisons part du décès de Mme Lise Miron née Labelle décédée le 16 décembre 2021 à l'âge de 80 ans. Elle était l'épouse de feu Robert Miron, et la fille de feu Paul Labelle et de feu Rose Beauvais. Elle laisse dans le deuil ses petits-enfants: Mélissa (Michael), Zack et Matthew; ses frères: Gaëtan (Mireille) et Michel (Suzanne); ses sœurs: Clémence, Yvette et Suzanne (Arthur) ainsi que neveux, nièces, cousin(e)s et ami(e)s. Elle fut précédée par son fils Steven, son petit-fils Danny, ses frères: Yvan, Robert et Jacques; ses sœurs: Raymonde, Paulette, Lucille et Jeannette

Une cérémonie aura lieu au printemps.

La famille désire remercier le personnel du CHSLD de la Petite-Nation pour les bons soins prodigués.

Vos messages de condoléances peuvent être envoyés à : [www.cfo.coop](http://www.cfo.coop)

Coopérative funéraire de l'Outaouais  
819 568-2425 — [conf@cfo.coop](mailto:conf@cfo.coop)

**NÉCROLOGIE**

**REMERCIEMENTS**

**Mme Jeanne D'Arc Rieux**

Les membres de la famille désirent remercier sincèrement tous les parents et amis qui, lors du décès de Madame Jeanne D'Arc Rieux, survenu le 13 décembre 2021, leur ont témoigné des marques de sympathie soit par messages de condoléances, fleurs, dons ou assistance aux funérailles. À tous et chacun, nous vous prions donc de considérer ces remerciements comme personnels.

SHIELDS BERTHIAUME  
COMPLEXE FUNÉRAIRE FAMILIAL DE LA PETITE NATION  
Signature Prof

**ANNONCES CLASSÉES**

À NOS ANNONCEURS : assurez-vous que le texte de votre annonce est exact dès sa parution, sinon il faut nous en aviser immédiatement. En cas d'erreur, notre responsabilité se limite uniquement au montant de l'achat de la première semaine de parution de votre annonce. Toute discrimination est illégale.

Heures d'affaires du lundi au vendredi de 8h30 à 12h • 13h à 16h30

**RÉSERVEZ UNIQUEMENT PAR TÉLÉPHONE À CE NUMÉRO**  
**1 866 637-5236**

OFFREZ-VOUS DES EXTRAS

- Encadré
- Couleur
- Titre centré
- Caractère gras

Informez-vous auprès de votre téléconseiller.

HEURE DE TOMBÉE :  
Lundi 11h00 (pour la parution du mercredi)

VISA MasterCard

Profitez également de la parution GRATUITE de votre annonce sur [VosClasses.ca](http://VosClasses.ca)  
Géré par TC•MEDIA

**POUR TOUT ACHETER ET TOUT VENDRE, PRÈS DE CHEZ VOUS !**

**205** Logements / appartements à louer

MONTPELLIER: 4-1/2, flambant neuf, plancher chauffant. Non-fumeur, pas d'animaux. Libre. 438-409-6628

**215** Logements / appartements chauffés / meublés à louer

THURSO: 3-1/2 sous-sol (possibilité chambre à louer), meublé, chauffé, éclairé, 780\$. Libre. Non-fumeur. 819-743-1849

**260** Chalets / maisons de campagne à louer

CHALET, tout équipé, Lac-du-Cerf, pêche blanche, observation de chevreuil. Forfait V.T.T. et motoneige disponibles avec souper, coucher, déjeuner. 819-597-2617

**310** Divers à vendre

TÔLE à couverture et à mur, extérieur/ intérieur. Différentes couleurs. Isolation styromousse. Aussi d'autres matériaux. G. Brunette et Fils, secteur Hull. 819-775-8048

**320** Animaux

RECHERCHE foyer chaleureux pour chats et chatons abandonnés. 819-983-6660

**424** Astrologie/occultisme

Ana Médium, spécialiste des questions amoureuses depuis 25 ans. Le secret des rencontres positives, la méthode pour récupérer son ex et des centaines de couples sauvés durablement, réponses précises et datées. Tél.: 450-309-0125

**484** Services divers

A Namur ou à votre domicile, massothérapie, relaxation, 819-324-6089 Gil

**485** Agence de rencontre avec permis

CONTACTS directs et rencontres sur le service #1 au Québec! Conversations, rencontres inattendues, des aventures inoubliables vous attendent. Goûtez la différence! Appelez le 438-899-7001 pour les écouter, leur parler, ou, depuis votre cellulaire faites le #(carré)6920. (des frais peuvent s'appliquer). L'aventure est au bout de la ligne. [www.lesseductrices.ca](http://www.lesseductrices.ca)

**585** Services financiers divers

FINANCEMENT Brisson. Prêt hypothécaire privé. Financement automobile. Aucun cas refusé. Léger dépôt. 1-866-566-7081

**955** Pièces/accessoires

4 pneus d'hiver 225-70R16, idéal pour RAV4. 819-983-8139

**À LOUER**

Logement à louer 1<sup>er</sup> étage genre loft  
Entrée privée et stationnement  
500 \$/mois chauffé et éclairé  
Pas d'animaux  
Libre immédiatement  
**514 893-6766**

**LES jobons**  
lesjobins.ca

Mon futur emploi...

**Achetez local**  
**Annoncez local**  
#jesoutiensmonjournal



## AVIS DE DÉCÈS

Mme Ginette  
Prévost née Dinel

de Saint-André-Avellin est décédée le dimanche 26 décembre 2021 à l'âge de 69 ans. Tendre épouse de feu Robert Prévost; fille de feu Conrad Dinel et de feu Réjeanne Brière.

Elle était la mère bien-aimée de Nathalie et Céline (Roy Lévesque); la grand-mère adorée de Maxime (Patrick), Audrey (Raphaël), William (Aryan) et Maude (Miguel); et la sœur de Monique, Daniel (Lucie) et Michel (Monique). Elle fut précédée par un frère Réjean (Lise). Lui survivent également une tante ainsi que plusieurs beaux-frères, belles-sœurs, cousins, cousines, neveux, nièces et ami(e)s.

La direction des funérailles a été confiée au **Complexe Funéraire Familial de la Petite-Nation Shields Berthiaume**, 101, rue Principale, St-André-Avellin, Québec, (819) 983-6616. Afin de respecter les restrictions de distanciation sociale imposées en raison de la pandémie de COVID-19, la célébration sera réservée aux membres de la famille seulement. Pour ceux qui le désirent, il y aura la diffusion de visites virtuelles le vendredi 7 janvier 2022 de 9 h à 10 h. La célébration en direct de l'église St-André-Avellin sera diffusée à 10 h 30 via le lien indiqué sur notre site web. En cas de problème technique lors de la diffusion en direct, une rediffusion sera possible ultérieurement.

La famille tient à remercier tout spécialement les policiers et les ambulanciers qui sont intervenus pour leur dévouement.

Pour ceux qui le désirent des dons à la Fondation Crohn et Colite Canada, 5530, Rue Ferrier, Mont-Royal, QC H4P 1M2 seraient appréciés.

Pour offrir vos condoléances par télécopieur, composez le (819) 983-6865 ou visitez notre site Internet [www.mfshieldsberthiaume.ca](http://www.mfshieldsberthiaume.ca)



SHIELDS BERTHIAUME

Signature Prof

&gt;X03114-1



## AVIS DE DÉCÈS

Mme Estelle  
Amyot Grosleau

Mme Estelle Amyot Grosleau de Saint-André-Avellin, autrefois de Ripon, est décédée le vendredi 24 décembre 2021 à l'âge de 81 ans. Tendre épouse en premières nocces de feu Gaston Sabourin et en deuxièmes nocces de feu Gaston Grosleau; fille de feu Anselme Amyot et de feu Rhéa Chenier.

Elle était la mère bien-aimée d'Alain (Anik Pilon) et Daniel (Sylvie Duchesne); la grand-mère adorée de Michaël (Cynthia), William, Rémy et Geneviève; l'arrière-grand-mère de Phoebe et Nelly; et la chère sœur de Anne-Marie (André Marie), Thérèse, Lina (Michel Clermont), Rock (Nicole Demers) et Jean-Charles (feu Claire Charbonneau). Elle fut précédée par un fils Guylain ainsi que par ses frères et sœurs Diane (feu Paul-André Modery), Roger, Mario et Rolland (feu Diane Migneault). Lui survivent également plusieurs beaux-frères, belles-sœurs, oncles, tantes, cousins, cousines, neveux, nièces et ami(e)s.

La direction des funérailles a été confiée au **Complexe Funéraire Familial de la Petite-Nation Shields Berthiaume**, 101, rue Principale, St-André-Avellin, Québec, (819) 983-6616. Afin de respecter les restrictions de distanciation sociale imposées en raison de la pandémie de COVID-19, un nombre limité et sans rotation de 25 personnes doit être respecté à la maison funéraire ainsi que dans les lieux de culte. Malheureusement, compte tenu des circonstances, les visites ainsi que la cérémonie seront réservées aux membres de la famille seulement. Vous pouvez toutefois assister à la diffusion de la célébration virtuellement le vendredi 7 janvier 2022 à 14 h en suivant le lien indiqué sur notre site internet.

Un merci spécial à toute l'équipe de la Résidence Le Monarque pour les excellents soins prodigués à Mme Amyot.

Pour ceux qui le désirent des dons à la Résidence Le Monarque, 532 Notre-Dame, Montebello, Québec, J0V 1L0 seraient appréciés.

Pour offrir vos condoléances par télécopieur, composez le (819) 983-6865 ou visitez notre site Internet [www.mfshieldsberthiaume.ca](http://www.mfshieldsberthiaume.ca).



SHIELDS BERTHIAUME

Signature Prof

&gt;X03114-1

## ACTUALITÉS

## Un projet agroenvironnemental d'envergure pour le sud de l'Outaouais

DAVIDE BUSCEMI

dbuscemi@inmedias.ca

L'organisme de bassins versants des rivières Rouge, Petite Nation et Saumon et le club conseil Profit-eau-sol ont lancé un projet pluriannuel d'aide aux entreprises locales en milieu agricole.

Ce plan (2020-2025) vise à améliorer la biodiversité, la connectivité écologique et la santé des sols entre l'autoroute 50 et la rivière des Outaouais ainsi que la qualité de l'eau de la baie de la Pentecôte, bordant la Presqu'île du Parc national de Plaisance. L'aire en question, c'est aussi celle des ruisseaux Lavoie, Hébert et Dicaire sélectionnés après consultation des professionnels agricoles qui travaillent en harmonie avec l'OBV.

Pour ce faire, l'organisme entend appuyer les entreprises agricoles de manière à parfaire leurs pratiques culturales (travail réduit du sol, cultures de couverture), instaurer des aménagements agroenvironnementaux durables (arbres, arbustes) et favorables à la biodiversité (bandes riveraines élargies, haies brise-vent, îlots boisés ou fleuris).

Ses subventions peuvent couvrir 70% des frais et atteindre 90% selon critères: agriculture biologique, catégorie relève agricole (les moins de 40 ans), etc.

Le but est de recréer des espaces. « En termes de connectivité écologique, il y a de moins en moins de parcelles boisées », s'alarme Stéphanie Massé, biologiste et chargée de ce projet à l'OBV RPNS. « L'objectif est de garder des corridors verts pour les déplacements sécuritaires de la faune », enchaîne-t-elle.

Avec ce projet, l'OBV-RPNS est parti du problème de la qualité de l'eau (leur expertise) pour englober aussi celle des sols, dans une vision macroscopique soufflée par les entrepreneurs qui donnent le ton.

De nombreuses mesures peuvent être mises en place dans cet objectif. L'ajout d'arbres, d'arbustes ou de bandes fleuries, c'est joindre l'utilité à la biodiversité à l'esthétique. Tout est fonctionnel: chaque élément de la nature joue sa



Biodiversité dans un engrais vert intercalaire dans le soya. (Photo: Club conseil Profit eau sol)

partition dans la symphonie pastorale et il convient d'éviter les couacs. Les bandes riveraines élargies luttent contre l'érosion des sols, dans un souci de connectivité écologique pérenne. Elles retiennent les sols dans les champs. Les brise-vent, au diapason, empêchent ou limitent pareillement l'érosion des sols.

Ce qui est finançable encore :

- Nichoirs à oiseaux ou à chauve-souris
- Pratiques de conservation des sols : engrais verts non détruits à l'hiver (10 hectares minimum)
- Équipements/pratiques dans une perspective de réduction des risques liés aux pesticides (déflecteur pour semoir atténuant la dérive de poussière des semences traitées, équipements de désherbage, etc.)

## IMPACT SUR L'EAU

Les activités humaines entraînent des

conséquences négatives sur l'environnement aquatique: invasion de cyanobactéries (algue bleue verte photosynthétique) alimentées par les engrais utilisés par l'homme, érosion des sols, eaux usées ; coliformes fécaux humains et d'animaux à sang chaud dont la pollution se résoudrait avec des fosses septiques aux normes.

L'algue bleue verte vient troubler la quiétude et le fragile équilibre des cours d'eau. Le phytoplancton y constitue la base de la chaîne alimentaire. Il est mangé par le zooplancton (petit crustacé), lui-même gobé par les alevins (jeunes poissons). Parfois consommée par le zooplancton, cette algue pullulante sécrète des neurotoxines pouvant causer le décès d'animaux et d'humains.

Le premier étage de la fusée a été érigé en 2020. Cette année s'enclenche la phase deux: l'action se dessine. Un gala de reconnaissance dressera annuellement un bilan des projets réalisés. En février prochain, le premier gala servira surtout de rassemblement des troupes avant la future mise en orbite desdits projets. 71

## Opérations IMPACT Véhicules Hors route

## La SQ annonce une présence policière accrue dans les sentiers fédérés

Les policiers motoneigistes et quadistes de la Sûreté du Québec (SQ), avec la participation des Fédérations des Clubs de Motoneigistes du Québec, de la Fédération Québécoise des Clubs Quads et de la collaboration du ministère des Transports, ont fait savoir, le 15 décembre, qu'ils interviendront de façon intensive dans les différents sentiers fédérés du Québec tout au long de la saison hivernale, sous la forme d'opérations IMPACT VHR. Ces opérations permettent d'effectuer des interventions ciblées auprès des adeptes de véhicules hors route (VHR) qui ont des comportements pouvant compromettre leur sécurité et celle des autres usagers. Par le financement des opérations, le gouvernement du Québec souhaite favoriser un environnement plus sécuritaire pour les adeptes de VHR, mais aussi pour tous les usagers qui empruntent les chemins publics croisant des sentiers. La capacité de conduire affaiblie et la vitesse sont les principales causes de collisions mortelles en quad et en motoneige. Au cours de la saison 2020-2021, 27 quadistes sont décédés lors de 27 collisions mortelles et 16 motoneigistes dans 16 collisions mortelles sur le territoire de la SQ. (Photo gracieuseté - FQCQ) 71



# Entreprendre en Petite Nation

Découvrez, chaque semaine, les histoires des entrepreneurs qui se cachent derrière les entreprises d'ici

&gt;X02329-26



## Le Brasse-Camarade, vos experts en bières artisanales

Le concept du Brasse-Camarade a germé grâce à la belle histoire d'amour entre Véronique Filion et Frédéric Joly. Ainsi, le charmant village de Saint-André-Avellin compte dans ses rangs un dépanneur spécialisé en bières de microbrasserie depuis 2013.

« Fred m'a initié aux bières de microbrasserie et un jour on a eu envie de faire découvrir toutes les richesses brassicoles québécoises et transmettre notre passion aux gens du coin, raconte Véronique. J'ai toujours travaillé dans le service à la clientèle et je caressais le rêve d'avoir un commerce depuis un bout de temps. Je voyais aussi que Fred, qui était alors gardien de sécurité, avait la fibre entrepreneuriale. »

Assurément en avance sur leur temps, le couple s'est lancé dans l'aventure. Au départ, ils ont beaucoup travaillé sur la sensibilisation grâce aux dégustations. Ils sont également devenus au fil du temps des experts des accords mets et bières dans le cadre d'événements.

En plus d'être des experts en bières artisanales, ils vous proposent des saucisses, des fromages, du chocolat, du café, des paninis et autres délices, dont plusieurs proviennent de la Petite Nation.

« Ici, toutes les générations se côtoient, c'est comme un perron d'église, une réelle petite communauté », ajoute Véronique.

Le couple aime particulièrement faire découvrir les produits du coin. Lorsque les consignes sanitaires le permettent, le concept de Brasse-Mobile et sa tournée des producteurs locaux reprendra.

« Nous aimerions développer plus de produits maison et une cuisinière joindra bientôt les rangs de l'équipe qui compte aujourd'hui deux employés à temps plein et un à temps partiel », conclut Véronique.

### INFOS:

71, rue Principale, Saint-André Avellin  
819 983-1922  
www.lebrassecamarade.com



## Cidrerie Les Pommes Perdues : mettre en valeur la nature

Produire des cidres différents à partir des pommes sauvages, c'est le défi que se sont donnés les propriétaires de la cidrerie Les Pommes Perdues, de Chénéville, Marie-Anne Adam et Gaston Picoulet.

Premiers contacts avec le cidre : les parents de Marie-Anne, qui sont propriétaires de la ferme La Défriche à Ripon, faisaient déjà du cidre pour le plaisir. Sa curiosité éveillée, Gaston, qui travaillait pour un arpenteur remarqua que de nombreux pommiers sauvages poussaient un peu partout sur le territoire.

L'idée de les récolter et de les transformer fit lentement son chemin et après quelques années de planification, l'entreprise a obtenu ses permis en 2018 et ses premiers cidres ont été mis en vente à l'été 2019. Des cidres haut de gamme, une rareté au Québec.

« Les pommes sauvages donnent un jus de très bonne qualité avec lequel on produit des cidres plus riches en arômes », souligne Gaston Picoulet.

C'est donc dans leurs installations de Chénéville qu'ils produisent une ou deux cuvées par année, qui sont en vente dans une vingtaine de commerces et directement à la cidrerie.

Pour le consommateur, c'est une découverte à chaque nouvelle bouteille, puisque les pommes récoltées d'année en année proviennent de sites différents et un pommier donne des fruits avec des caractéristiques différentes d'une année à l'autre.

La capacité de production est limitée, mais elle est le reflet d'un terroir unique, et si vous mettez la main sur une de leurs bouteilles, vous goûterez un produit exceptionnel.

### INFOS:

92 Mangin, Chénéville  
819 431-8507  
lespommesperdues.com/  
www.facebook.com/  
lespommesperdues



## Restaurant le Louis-Joseph, une référence

Dès son ouverture en 1980, le restaurant le Louis-Joseph à Papineauville est devenu une référence pour les gourmets.

Au menu, une grande variété de plats qui a de quoi satisfaire tous les styles de clientèles, notamment les amateurs de grillades et de fruits de mer.

Luc Desmarais, est chef-propriétaire avec sa conjointe Suzanne Paul, depuis 2018. Les deux propriétaires prennent une part active à la bonne marche de l'entreprise.

Pour M. Desmarais c'était une suite logique à son cheminement, puisque dès l'âge de 13 ans il se mouillait dans le monde de la restauration et effectuait la plonge au restaurant qui appartenait à ses parents. Puis à force de regarder le travail en cuisine, il décide, à 16 ans de tenter l'expérience.

Tout au long de scolarité, il continue de donner un coup de main au restaurant selon les besoins. Il continue de parfaire ses connaissances en observant les cuisiniers avec qui il travaille. À 24 ans, son choix est fait et il est au Louis-Joseph à temps plein.

Mme Paul, qui a fait des études en comptabilité, se joint à M. Desmarais lors de l'achat du restaurant. Bien sûr, elle s'occupe de la gestion, mais continue de faire de la pâtisserie, dont elle était en charge depuis plus de huit ans, en plus de donner un coup de main au chef durant les heures de pointe.

Les choses tournent différemment en raison de la pandémie et de la rareté du personnel, mais M. Desmarais et Mme Paul n'ont qu'un seul objectif, s'assurer que la clientèle du Louis-Joseph apprécie les moments qu'elle passe à leur table et les plats qu'ils leur préparent.

### INFOS:

300, rue Papineau, Papineauville  
819 427-5866  
www.facebook.com/lelouisjoseph/



## La Villa du Bifteck, entreprise familiale au cœur de Chénéville

Nous sommes en 1977 lorsque la famille Proulx fait l'acquisition du Chénéville Steakhouse qui renaîtra sous le nom La Villa du Bifteck. Durant les 44 années qui suivront, cet établissement devient vite un endroit où résidents et visiteurs se côtoient dans une atmosphère conviviale.

« C'est vraiment une entreprise familiale », souligne Guylaine Proulx, propriétaire de l'établissement avec ses cinq frères et sœurs. Malgré une fermeture de quelques mois durant la période de pandémie, la Villa a su s'en tirer à bon compte; l'établissement est actuellement ouvert du mercredi au dimanche avec ses quatre employés, en plus des trois sœurs Proulx. « Ça roule bien, commente Guylaine, mais on manque de personnel. C'est pour ça qu'on ne peut pas se permettre d'ouvrir sept jours sur sept comme avant. »

Contrairement à ce que son nom semble indiquer, la Villa du Bifteck ne sert pas que du steak! On y trouve aussi des fruits de mer, des pâtes et du poulet BBQ, sans compter la fameuse pizza avec sa pâte faite maison, une spécialité très populaire selon la propriétaire, qui s'exclame en riant : « On en roule, de la pizza! »

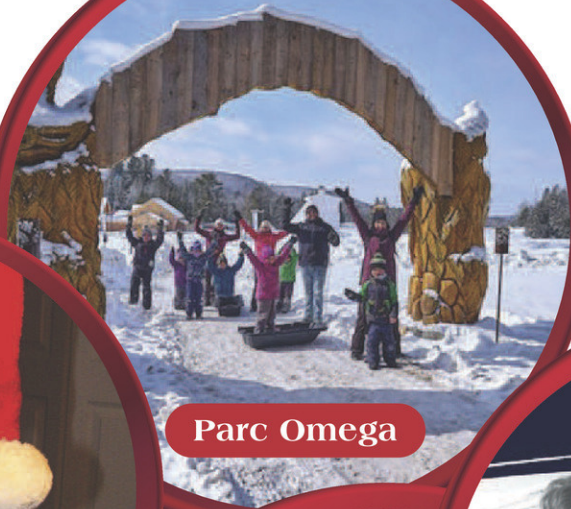
Pour Guylaine Proulx, La Villa du Bifteck n'est pas simplement un gagne-pain; les liens familiaux, sociaux et communautaires qu'elle y entretient sont au cœur de son quotidien. « C'est ma vie, ça fait partie de mon monde », conclut-elle.

### INFOS:

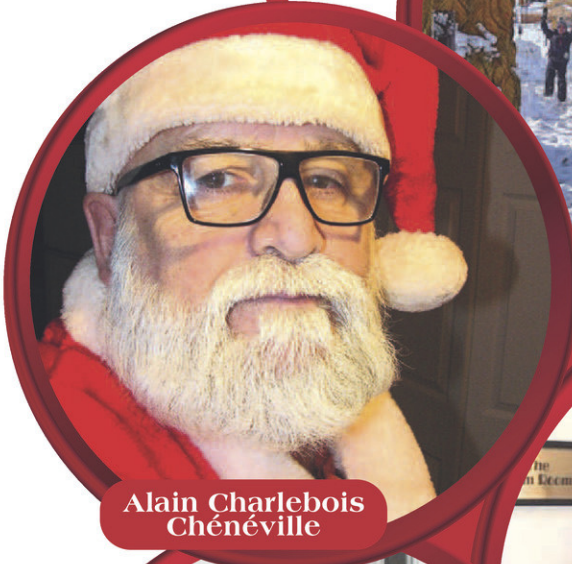
58, rue Principale, Chénéville  
819 428-3240  
www.facebook.com/LaVillaDuBifteck



# Une vague de bonheur dans la Petite Nation!



Parc Omega



Alain Charlebois  
Chénéville



Linda Carrière,  
Plaisance



Salon Brigitte



Linda Charbonneau,  
Papineauville



Eric Thibodeau  
Lochaber



Camping Haut  
des Côtes



Destination  
Noël, Ripon



FADOQ  
Outaouais



Lucie Masson et  
Sébastien Désormeaux  
Namur



Pierre Bertrand,  
Montebello



Krystelle Dagenais  
Chénéville