

GASPÉSIE

NOUVELLES

Le mercredi 1^{er} mai 2024 | Volume 06 N° 33 • MÉDIALO



UNE SAISON PROMETTEUSE

8



LES TEMPS AUX URGENCES
EXPLOSENT EN 10 ANS

3

REMANIEMENT DE
PLACES EN GARDERIE

4

Photo Médialo - Archives / Ariane Aubert Bonn



GASPÉSIE
NOUVELLES



VOS NOUVELLES DANS
VOTRE INFOLETTRE!
ABONNEZ-VOUS!

UNE PROPRIÉTÉ DE
MÉDIALO



FAITS DIVERS

Le corps de Jessy Duchesneau retrouvé

Près de six mois après sa disparition, le corps de Jessy Duchesneau a été retrouvé. Le jeune homme originaire de Paspébiac était porté disparu depuis le 5 novembre alors qu'il se trouvait à Québec avec des amis. Sa famille était à sa recherche depuis ce moment. Le 20 avril, le corps de la victime a été repêché dans le fleuve Saint-Laurent.

La suite ici >>



JUSTICE

Plus de 300 000 \$ d'amendes pour des braconniers

Pas moins de 81 personnes ont été flanquées d'amendes en lien avec une importante opération antibraconnage qui a été menée par une quarantaine d'agents de la Faune en mars 2021. À la conclusion de cette opération baptisée PIE, ces 81 personnes ont été condamnées à payer des amendes totalisant 316 750 \$. Les principales infractions ciblaient des individus de la Baie-des-Chaleurs, plus particulièrement de Carleton-sur-Mer.

La suite ici >>



GASPÉSIE NOUVELLES veut vous entendre!

- > Que pensez-vous de nos articles?
- > De notre mise en page?
- > De la disponibilité de notre journal dans nos points de dépôt?

Nous voulons entendre votre opinion pour mieux répondre à vos attentes.
Nous sommes à votre écoute!

> À GAGNER

Répondez au sondage et courez la chance de remporter un prix d'une valeur de 200\$.

À CHACUN SA BÊTE

Le tirage aura lieu le 7 mai 2024 parmi tous les participants ayant répondu au sondage. Concours ouvert aux 18 ans et plus.

Numérisez le code pour répondre au sondage

Une propriété de **MÉDIALO**

GASPÉSIE NOUVELLES

47, rue Baker, local 7,
Gaspé, Québec, G4X 1P1
1 888 767-7156

www.gaspesienouvelles.com

Directrice adjointe à la rédaction : Marilou Séguin
Chef de contenu : Dominique Fortier
Journaliste : Jean-Philippe Thibault
Directrice des ventes régionales : Nadia Normand
Adjointe aux ventes : Mélanie Daraïche
Directeur de production : Cédric Juguet

Publié par Médialo inc.
Président : Frédéric Couture
Vice-Présidente : Véronique Gauthier
Impression :
 Imprimeries Transcontinental inc.
Distribution : Messageries Dynamiques
ISSN : 2562-0118 (imprimé)
ISSN : 2562-0126 (en ligne)

Plus de 60 points de dépôt



Le CISSS veut bonifier le remboursement pour les soins à l'extérieur

RIVIÈRE-AU-RENARD – Le CISSS de la Gaspésie souhaite expérimenter un programme exceptionnel d'aide financière pour les patients qui doivent se faire soigner à l'extérieur. Un projet pilote sera lancé dès le 1^{er} mai.

Jean-Philippe Thibault | jpthibault@medialo.ca

Actuellement, un patient qui doit recevoir des soins, des examens diagnostiques ou des traitements à l'extérieur doit assumer les coûts d'essence pour les 200 premiers kilomètres (aller-retour). Au-delà de ce nombre, les usagers reçoivent maintenant 0,22 \$ du kilomètre.

La nouvelle proposition ferait en sorte de cumuler les distances pour un même épisode de soins qui nécessiterait plus d'un déplacement. Le CISSS donne l'exemple d'une personne de Cloridorme qui devrait se rendre sur deux jours au service de médecine nucléaire de l'hôpital

de Chandler, avec des rendez-vous les 8 et 10 mai. La distance cumulative des deux allers-retours serait de 776 kilomètres (à noter que la distance est calculée à partir de l'installation la plus près du réseau local du patient; en l'occurrence ici le CLSC de Grande-Vallée). La distance admissible pour l'aide financière serait donc de 576 km, puisque les 200 premiers km sont au frais du patient.

Dans la même veine, si trois suivis post-opératoires sont nécessaires, les distances seront cumulées, en autant que ce soit toujours pour le même épisode de soins et à l'intérieur d'une période de trois mois. « C'est une percée qu'on fait en Gaspésie sous forme de projet pilote. On a la présomption qu'on fait quelque chose pour le mieux. Ça me rend fier de voir ce qu'on peut faire en région », explique le président-directeur général du CISSS de la Gaspésie, Martin Pelletier.

Le projet pilote sera testé du 1^{er} mai 2024 au 31 mars 2025. Puisque le budget de déplacement des usagers est variable, il doit obtenir l'aval du ministère de la Santé et des Services sociaux. Ces frais tournent autour de 1,5 millions de dollars annuellement en Gaspésie. « C'est pour ça que tout est conditionnel. Mais c'est une initiative importante. Ça pourrait être un précédent pour d'autres régions. On verra ensuite si on pourra poursuivre après une année », ajoute le PDG.

Celui-ci convient que le contexte économique n'est pas rose actuellement, avec un déficit anticipé – une première pour le CISSS de la Gaspésie – d'environ 30 millions de dollars, causé en majorité par le recours à une main-d'œuvre indépendante. « Ce sont des dépenses supplémentaires dans un contexte qui n'est pas simple. Il y aura des efforts de compensation dans d'autres secteurs [...] L'addenda proposé tente de répondre aux attentes signifiées par les usagers et intervenants du milieu. On a fait des consultations auprès du ministère et différents groupes. »

Dossier récurrent

Les suppliques ont été répétées au fil des ans pour un meilleur remboursement des frais de déplacement. Pas plus tard que la semaine dernière, le député des Îles-de-la-Madeleine, Joël Arseneau, lançait une pétition demandant au gouvernement de rembourser le coût réel des déplacements médicaux. « On a obtenu quelques gains dans les dernières années comme la bonification et l'indexation des sommes, mais le temps est venu de donner un bon tour de vis pour régler la question une fois pour toutes. »

Une hausse des frais de remboursement avait eu lieu en 2021; une première en 10 ans. Le ministre de la Santé, Christian Dubé, s'était alors engagé à indexer automatiquement les indemnités financières – de transport et d'hébergement – selon l'Indice des prix à la consommation, à chaque 1^{er} avril. Ce qui fut fait. Le remboursement pour une nuitée est maintenant à 119,73 \$ et de 51,27 \$ par jour pour un accompagnateur.

Commentez en ligne sur notre site internet

www.gaspesienouvelles.com



L'hôpital de Gaspé.

Photo Médialo – Jean-Philippe Thibault

Le temps d'attente augmente de 8 heures en 10 ans

CHANDLER – Après une pause pendant la pandémie, le quotidien *La Presse* était de son retour avec son palmarès annuel des urgences, son 15^e exercice du genre.

Jean-Philippe Thibault | jpthibault@medialo.ca

Globalement, la durée de séjour aux urgences n'est toujours pas revenu à ses valeurs pré-pandémiques. La moyenne québécoise se situe à 17 heures 26 minutes, contre 14 heures 12 minutes il y a cinq ans. Soit. Mais quel est le portrait dans la région? Le *Gaspésie Nouvelles* est retourné encore plus loin dans le temps pour connaître l'évolution des données sur une décennie. Certains nombres sont surprenants.

Du bon et du moins bon

Tout d'abord, des quatre hôpitaux de la Gaspésie, c'est celui de Sainte-Anne-des-Monts qui a fait meilleure figure dans la dernière année, avec une durée moyenne de séjour en urgence de 13 heures 10 minutes, tout juste devant celui de Gaspé qui enregistre seulement 7 minutes de plus (voir tableau). Les deux se retrouvent en milieu de peloton dans leur catégorie des établissements de 10000 civières et moins. Ils arrivent respectivement en 20^e et 22^e position, sur 44 hô-

	2013-2014		2023-2024		Différence en 10 ans	Différence %
	Durée moyenne du séjour	Note	Durée moyenne du séjour	Note		
Hôpital						
Gaspé	9 h 54	A-	13 h 17	B+	+ 3 h 23	+ 34%
Chandler	10 h 48	A	18 h 41	C	+ 7 h 53	+ 73%
Maria	13 h 12	C	19 h 21	C	+ 6 h 09	+47%
SADM	11 h 12	C+	13 h 10	B-	+ 1 h 58	+18%
Moyenne Québec	16 h 42	C	17 h 26	C+	+ 0 h 44	+4%

pitaux de ce genre. Ceux de Chandler et Maria se retrouvent quant à eux dans le dernier quartile, avec une 35^e et 37^e position. Leur durée moyenne de séjour est de 18 heures 41 minutes et de 19 heures 21 minutes.

Là où le bât blesse, c'est que ces temps ont explosé en 10 ans. Tous les hôpitaux de la Gaspésie étaient jadis sous la moyenne québécoise. La durée moyenne de séjour était par exemple de 10 heures 48 minutes à Chandler, bien en-deçà des 16 heures

42 minutes de la province. En une décennie, la durée a cependant augmenté de 7 heures 53 minutes (+73%). À Maria, l'augmentation dans le même laps de temps est de plus de 6 heures (+47%). Les hausses sont moins fulgurantes à Gaspé (+34%) et Sainte-Anne-des-Monts (18%). À l'échelle québécoise, la durée est relativement stable avec une légère augmentation de 4%. Aucun membre du CISSS de la Gaspésie n'était disponible vendredi pour commenter.

Réorganisation des 111 places en garderie annoncées en 2021

GASPÉ – Le projet d'agrandissement et d'ajout de 31 places au CPE Le Voyage de mon Enfance sur la Bolduc à Gaspé a été abandonné en raison des coûts.

Jean-Philippe Thibault | jpthibault@medialo.ca

Ceux-ci étaient évalués à environ 2 millions de dollars en 2021, mais ont augmenté de 50%, soit 1 million de plus. « Dans tout bâtiment commercial qui n'est pas nécessairement aux normes, il y a des droits acquis qui sont conser-

vés tant qu'il n'est pas rénové à plus 50% de sa superficie. Sinon tu te ramasses avec une obligation à te conformer. Clairement il aurait fallu tout mettre aux normes », explique le directeur général du CPE Le Voyage de mon Enfance, Gilles Chapados.

Changement de cap

Si le projet a été écarté, il n'est pas complètement rayé de la carte. Au contraire. Voyant les coûts exploser, le conseil d'administration et la direction générale sont plutôt retournés à la planche à dessin pour proposer une option moins onéreuse.

La majeure partie des 31 futures places sera transférée à un autre projet du CPE Le Voyage de mon Enfance, qui avait déjà obtenu son feu vert, lui aussi en 2021. Une vingtaine de places seront incidemment relocalisées dans le futur bâtiment qui sera érigé quelque part au centre-ville. La nouvelle installation devait accueillir 80 places, mais en l'occurrence en recevra plutôt une centaine. Le lieu n'est pas encore confirmé publiquement. Le ministère de la Famille a déjà donné son aval à cette restructuration.

« Qu'un même CPE ait deux projets distincts et que des places de l'un soient envoyées à l'autre, c'est très peu commun. Je n'ai pas vraiment entendu ça au Québec, sans dire que c'est une première. C'est bon que le ministère ait vu cette belle opportunité et qu'il l'ait accepté », se réjouit Gilles Chapados.

À noter aussi que deux nouvelles places seront tout de même ajoutées au CPE de la rue Bolduc, dont une pour les poupons (0-18 mois). Au final, ce sont donc 102 des 111 nouvelles places subventionnées en services de garde éducatifs à l'enfance attribuées initialement qui verront

tout de même le jour. Toutes les 26 nouvelles places pour les poupons seront d'ailleurs conservées.

« Elles ne sont pas perdues. Il y a une volonté de répondre à ces besoins, qui sont immenses en tout temps à Gaspé. C'est là où le bât blesse présentement. Ça va être 26 foyers qui vont pouvoir recommencer à travailler plus tôt: ça paraît pour une croissance sociodémographique », ajoute le directeur général. Dans l'opération, les économies seront substantielles; des centaines de milliers de dollars seront épargnés.

Échéance et rappel

Au calendrier, un début de construction pourrait avoir lieu quelque part en 2025, pour une ouverture à la fin de l'année ou au début de 2026. Les coûts pourraient avoisiner les 4 ou 5 millions de dollars, mais restent à déterminer dans le détail.

À noter que dans la transition, en attendant le nouveau bâtiment qui accueillera 100 nouveaux enfants, un CPE temporaire de 37 places a ouvert ses portes près du Subway.



La majeure partie des 31 nouvelles places sera transférée à un autre projet du CPE Le Voyage de mon Enfance, qui avait déjà obtenu son feu vert, lui aussi en 2021.

Photo Médialo - Jean-Philippe Thibault

Opération Enfant Soleil remet plus de 132 000 \$ en Gaspésie

QUÉBEC – La salle d'intervention pédiatrique de l'hôpital de Maria pourra se refaire une beauté grâce à une réfection globale. Opération Enfant Soleil y contribuera en partie en versant 100 000 \$.

Jean-Philippe Thibault | jpthibault@medialo.ca

Concrètement, le projet d'aménagement d'une salle d'urgence et d'interventions pédiatriques pourra améliorer la prise en charge des enfants hospitalisés. La création d'environnements propices aux enfants – avec des équipements adéquats et appropriés à leur taille – est un facteur clé pour gérer la douleur et l'anxiété, dans un environnement plus invitant que des couloirs beiges d'hôpitaux. « Ainsi, on s'assure d'offrir une salle où les visites sont plus agréables pour les enfants et où notre équipe de pédiatrie pourra continuer à offrir des

services de grande qualité comme elle le fait actuellement, mais dans des espaces mieux adaptés à leur pratique », note le président-directeur général du CISSS de la Gaspésie, Martin Pelletier.

Ailleurs dans le réseau

À l'hôpital de Gaspé, Opération Enfant Soleil versera 19 700 \$ pour deux lits bassinettes et une lampe de photothérapie (traitement de la jaunisse). À Chandler, un chariot de réanimation permettra d'avoir rapidement à portée de main le matériel et la médication nécessaires aux situations d'urgence. Un lit bassinette sera aussi acquis. Les dons sont chiffrés à 9 600 \$. Une somme de 1 900 \$ permettra aussi au CLSC de l'endroit de profiter de trois chaises d'allaitement. Le Centre Louise-Amélie aura droit à 1 400 \$ pour du matériel sensoriel chez les adolescents.



La salle d'intervention pédiatrique de l'hôpital de Maria pourra se refaire une beauté grâce à une réfection globale, à laquelle Opération Enfant Soleil aura contribué pour 100 000 \$. Photo Opération Enfant Soleil

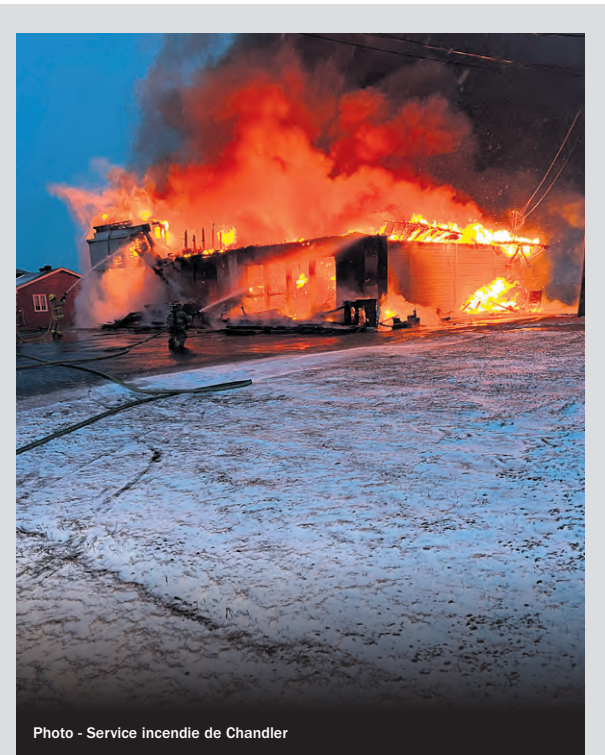


Photo - Service incendie de Chandler

FAITS DIVERS

Le Jean Coutu de Newport rasé par les flammes

Un violent incendie a complètement rasé la pharmacie Jean Coutu de Newport tôt le matin du 25 avril. L'appel d'urgence a été logé à 4 h 32. Une quinzaine de pompiers ont été mobilisés. « Quand on est arrivé, c'était déjà en embrasement généralisé », a expliqué le directeur du service incendie de Chandler, Bobby Bastien. Heureusement, personne n'a été blessé pendant l'événement. Les deux résidences adjacentes ont été évacuées, à titre préventif. La pharmacie appartenant à Michel et Terry Whittom est une perte totale. La source de l'incendie n'avait pas été identifiée au moment d'écrire ces lignes. Une enquête était en cours puisqu'il s'agit d'un édifice à vocation commerciale. Celle-ci est entre les mains de la Sûreté du Québec. Des pompiers de Port-Daniel-Gascons, Chandler et Newport ont aidé à contenir l'incendie. Les clients ont quant à eux été redirigés aux Jean Coutu de Grande-Rivière et Chandler.

7 idées de cadeaux faits à la main pour la fête des Mères

La fête des Mères est l'occasion idéale pour montrer à votre mère combien vous l'aimez avec un cadeau fait maison. Voici quelques idées qui combinent créativité et affection et sauront à coup sûr surprendre maman.

Décorations florales durables

Au lieu d'offrir des fleurs qui faneront, pourquoi ne pas créer une décoration florale durable? Les fleurs séchées encadrées ou les terrariums sont des cadeaux qui gardent leur beauté toute l'année.

Gourmandises personnalisées

Pour les mamans qui aiment cuisiner ou se régaler, pensez à des kits faits maison pour préparer des biscuits ou des confiseries. Les ustensiles de cuisine personnalisés, comme des planches à découper gravées ou des tabliers brodés, sont aussi très appréciés.

Bijoux sur mesure

Créez un bijou unique en utilisant des perles, des pierres, ou même en fabriquant des bijoux en pâte polymère ou pâte à sel. Les pièces faites à la main sont spéciales, car elles sont vraiment uniques.

Projets artistiques et utiles

Les cadeaux peuvent aussi être à la fois pratiques et beaux. Pensez à des vases peints à la main ou des tasses personnalisées avec des messages ou des dessins spéciaux.

Beauté et bien-être

Préparez des produits de bien-être comme des gommages maison, des savons ou des bougies

parfumées. C'est un moyen de choyer votre mère avec quelque chose de luxe qu'elle peut utiliser pour se détendre.

Des photos souvenirs

Les objets décoratifs, comme des cadres photo faits à la main ou des livres de souvenirs personnalisés, permettent de capturer et de célébrer des moments spéciaux.

À faire ensemble...

Organiser un atelier créatif pour la journée peut être un cadeau en soi. Que ce soit de la poterie, de la peinture, ou du bricolage, passer du temps ensemble à créer est un merveilleux moyen de célébrer la journée.

Chaque cadeau fait à la main permet de montrer à votre mère combien elle compte pour vous. Utilisez ces idées comme inspiration pour créer quelque chose qui correspond aux goûts et aux intérêts de votre mère, en y ajoutant votre touche personnelle pour une fête des Mères inoubliable.

Bonne fête à toutes les mamans !

YVON JALBERT
Directeur de poissonnerie
et préposé au comptoir

JEAN MATHIEU
Préposé au comptoir

Les Pêcheries Gaspésiennes Inc.

5, DE LA VICTORIA, GASPÉ | 418 269-5999 | PECHERIESGASPESIENNES.COM

Joyeuse Fête des Mères à toutes les mamans !

Que cette journée soit remplie d'amour, de sourires et de moments précieux en famille. Profitez de cette occasion pour vous laisser gâter.

COOP IGA Chandler

89, Boulevard René-Lévesque, Chandler

418 689-6862

Joyeuse fête des Mères !

Vive la bouffe

Marché **IGA Cronier**

Au plaisir de vous servir!
La direction Marché IGA Cronier

Ouvert 7 jour sur 7

NOUS AVONS LE CADEAU PARFAIT POUR CHAQUE MAMAN

Fragrances, maquillages, bijoux, cartes et encore plus en magasin.

uniprix SANTÉ

MARTIN GAGNON ET VICKY FOURNIER
167, de la Reine (Place Jacques-Cartier)
418 368-5595

Antoine Gagnon Roy,
Monica Dufresne,
Vicky Fournier et
Martin Gagnon

uniprix

MONICA DUFRESNE ET ANTOINE GAGNON ROY
80, boul. Renard Est, Rivière-au-Renard
418 269-3351

uniprix

MARTIN GAGNON ET VICKY FOURNIER
39, montée Sandy-Beach (Carrefour Gaspé)
418 368-3341

Fin du transport scolaire le midi

LA CÔTE-DE-GASPÉ – À l'automne, les élèves de La Côte-de-Gaspé ne pourront plus profiter du transport scolaire le midi, qui les amenait à leur domicile pour le dîner et les ramenait ensuite à l'école pour les cours d'après-midi.

Jean-Philippe Thibault | jpthibault@medialo.ca

Le Centre de services scolaire des Chic-Chocs indique que la décision a été difficile, mais que la situation devenait de plus en plus intenable. La hausse du prix du carburant, le faible nombre d'usagers dans plusieurs véhicules et l'augmentation du coût pour les parents afin d'assurer un service viable ont été des éléments déterminants, précise l'organisation. « Par exemple, si le centre de services scolaire avait décidé de maintenir le transport du midi, le tarif aurait été de près de 1200 \$ par utilisateur, ce qui est considérable », explique Steven Richard, le directeur général adjoint par intérim.

« Si le centre de services scolaire avait décidé de maintenir le transport du midi, le tarif aurait été de près de 1 200 \$ par utilisateur. »

- Steven Richard, le DGA par intérim

Coûts et exception

Les sommes récupérées en abolissant le transport scolaire du midi sont estimées à 178 000 \$. Environ 200 élèves utilisent ce service, dont près de la moitié (80) à Gaspé. La décision fait d'ailleurs suite à celle



Les sommes récupérées en abolissant le transport scolaire du midi sont estimées à 178 000 \$.

Photo Médialo - Jean-Philippe Thibault

prise l'an dernier pour l'abolition du transport du midi en Haute-Gaspésie.

À noter aussi qu'une exception temporaire d'une année est accordée à l'école Saint-Rosaire en raison d'un fort volume d'élèves déjà utilisateurs du service de garde. L'établissement se verra accorder un délai pour réorganiser son service afin d'augmenter sa capacité d'accueil et pour l'embauche de personnel supplémentaire.

Service non subventionné

Bien que le transport des élèves est organisé par les centres de services scolaires, le service de transport du midi est non subventionné et doit s'autofinancer. La Loi québécoise sur l'instruction publique prévoit que seul le transport pour l'entrée et la sortie quotidienne des classes doit être gratuit. Ce ne sont d'ailleurs pas

tous les centres de services scolaires de la province qui offrent le transport du midi. Plusieurs ont décidé de l'abolir partiellement ou totalement dans les dernières années.

« Comme ce service est non obligatoire et par le fait même, doit s'autofinancer, le CSSCC devait assumer la différence de coûts afin de limiter l'augmentation tarifaire. Il devenait alors difficile de continuer à offrir le service », précise Steven Richard.

Le centre de services scolaire dit vouloir multiplier les démarches afin d'offrir d'autres options aux parents touchés par la situation. Les services de garde seront accessibles et bonifiés dans certains cas, alors que de la surveillance sur l'heure du midi sera également disponible dans certaines écoles.



AVIS À LA POPULATION

LA CUEILLETTE DES ENCOMBRANTS 2024

L'entreprise Ivan et Garry McKoy Inc. effectuera la collecte des gros rebuts résidentiels durant la période du 13 mai au 30 mai 2024 inclusivement.

MATIÈRES ACCEPTÉES : On entend par gros rebuts acceptés, les déchets encombrants domestiques, appareils électroménagers, chauffe-eau, lits, matelas, les meubles intérieurs et extérieurs assemblés (non brisés), pièces d'auto détachées (non assemblées), métaux ferreux et non ferreux de plus d'un kilogramme, pneus déjantés (maximum 4 par résidence).

MATIÈRES NON ACCEPTÉES : De façon non limitative, les sacs à ordures, les boîtes de carton, les contenants de plastique ou leurs dérivés, les matériaux de construction, de rénovation ou de démolition (CRD) en général, bardeaux d'asphalte, bois, briques, résidus de fondation et blocs de ciment, pierre, de même que les carcasses d'automobiles, les réservoirs à essence et au mazout, les batteries d'auto, les câbles ainsi que tous les produits domestiques dangereux (RDD), soit les contenants d'huile et peintures usées, les solvants, les bonbonnes de gaz, extincteurs, ampoules et tubes fluorescents.

Les rebuts doivent être placés de telle sorte qu'ils soient facilement accessibles par l'entrepreneur, ils doivent être placés à l'entrée du chemin d'accès menant à la résidence et à environ 1 mètre de l'emprise de la route.

Les amoncellements de rebuts de toutes sortes ne seront pas ramassés. En outre, il est requis de placer les pneus et les métaux ferreux à part des autres rebuts acceptés.

Un manquement à l'une ou l'autre de ces consignes pourrait justifier la non-récupération des rebuts.

Calendrier des collectes des encombrants par secteur :

- 13 mai : Secteur D – De la rue St-Narcisse (incluse) jusqu'à Cap-des-Rosiers, en passant par l'Anse-au-Griffon.
- 15 mai : Secteur B – Rivière-au-Renard de l'Auberge Caribou à la rue St-Narcisse (exclue), puis la montée de Rivière-Morris.
- 16 mai : Secteur A – De l'Anse-à-Valleau jusqu'à l'Auberge Caribou à Rivière-au-Renard (incluse).
- 21 mai : Secteur F – Montée de Corte-Réal, Fontenelle et boulevard de Saint-Majorique. Rue du Monument, boulevard Forillon et boulevard de Grande-Grève.
- 23 mai : Secteur G – De l'ancien lieu d'enfouissement sanitaire à Pointe-Navarre, boulevard Gaspé et toute la montée Wakeham.
- 27 mai : Secteur H – Centre-Ville de Gaspé, incluant le secteur de la Petite-France.
- 28 mai : Secteur E – Sunny Bank et boulevard de York Ouest, boulevard York Sud jusqu'à chez Ron, boulevard York Est et Montée de Sandy Beach jusqu'à la rue de la Plage (incluse).
- 30 mai : Secteur C – Boulevard de Douglas, de l'Auberge Fort-Prével jusqu'au Restaurant chez Ron, puis Haldimand de chez Ron jusqu'à la rue de la Plage (exclue).

Pour plus de renseignements : 418 368-2104, poste 8507

NOTICE TO THE POPULATION

OVERSIZED MATERIALS PICK-UP 2024

The enterprise Ivan et Garry McKoy Inc. will be collecting the big garbage during the period from May 13th to May 30th 2024 inclusively.

Big garbage accepted : Only from domestic usage like, washers, dryers, stoves, fridges, water heaters, beds, mattresses, metal (more than 1 kilo) furniture (assembled), detached automobile parts, rugs, carpets, car tires (maximum 4 tires and without rims) per residence.

Big garbage not accepted : (not limited to) garbage bags, demolition and renovation material like, windows, doors, clap boards, asphalt shingles, wood bricks, old windows, fish flakes, cement blocks, cement foundation, cement steps, residue from old barns, garages, hangars, automobile bodies, gas or oil cans, used paint or paint cans, solvents, batteries, propane tanks, steel cables, trees, branches of all sorts.

Anyone wishing to benefit from this garbage pick-up is asked to place their big garbage on the side of their driveway approximately one metre from the shoulder and objects must be placed only on the day before the pick-up according to the schedule below.

Piles of waste of all kinds will not be collected. In addition, it is required to place the tire and ferrous metals from other waste accepted.

If rubbish is not placed as indicated, it could result in non-pick-up of your garbage.

Calendar by sector for big garbage pick-up:

- May 13 : Sector D – De la rue St-Narcisse (incluse) jusqu'à Cap-des-Rosiers, en passant par l'Anse-au-Griffon.
- May 15 : Sector B – Rivière-au-Renard de l'Auberge Caribou à la rue St-Narcisse (exclue), puis la montée de Rivière-Morris.
- May 16 : Sector A – De l'Anse-à-Valleau jusqu'à l'Auberge Caribou à Rivière-au-Renard (incluse).
- May 21 : Sector F – Montée de Corte-Réal, Fontenelle et boulevard de Saint-Majorique. Rue du Monument, boulevard Forillon et boulevard de Grande-Grève.
- May 23 : Sector G – De l'ancien lieu d'enfouissement sanitaire à Pointe-Navarre, boulevard Gaspé et toute la montée Wakeham.
- May 27 : Sector H – Centre-Ville de Gaspé, incluant le secteur de la Petite-France.
- May 28 : Sector E – Sunny Bank et boulevard de York Ouest, boulevard York Sud jusqu'à chez Ron, boulevard York Est et Montée de Sandy Beach jusqu'à la rue de la Plage (incluse).
- May 30 : Sector C – Boulevard de Douglas, de l'Auberge Fort-Prével jusqu'au Restaurant chez Ron, puis Haldimand de chez Ron jusqu'à la rue de la Plage (exclue).

For more information : 418 368-2104, poste 8507



w



Suivez-nous sur Facebook



Deviens Responsable d'un service de garde éducatif en milieu familial (RSGE) dans La Côte-de-Gaspé

Pour ouvrir ton service de garde éducatif en milieu familial,

La MRC de La Côte-de-Gaspé t'accompagne à chaque étape.



CPE - Le voyage de mon enfance
Bureau du coordonnateur

Prends contact avec le bureau coordonnateur
Le voyage de mon enfance
418 368-5831, poste 23

2 Suis ta formation en
secourisme et alimentation

3 Monte ton dossier pour le
bureau coordonnateur.

4 Le bureau coordonnateur t'appelle pour organiser
une rencontre de planification pédagogique.

5 Le bureau coordonnateur visite ton milieu
et fait des recommandations subséquentes.

6 Le bureau coordonnateur présente ton dossier au
conseil d'administration pour une prise de décision.

7 Si la réponse est positive :
Aménage ton milieu !

8 Une formation administrative
t'est offerte.

9 Une semaine avant l'ouverture, reçois
ton incitatif financier de 3 500 \$.
Prend fin le 31 mars 2027.

10 1 ou 2 jours avant l'ouverture : visite de
ton milieu pour l'approbation finale.

11 **Grande Ouverture de
ton milieu familial !**

12 Suis ta formation de responsable
de service de garde éducatif de 45 h.
(12 mois)

13 Crée ton propre programme éducatif
avec l'aide du bureau coordonnateur.
(24 mois)

1 Rencontre une ressource de la MRC de
La Côte-de-Gaspé pour parler de ton projet !
418 368-7000, poste 226
418 368-7000, poste 240

2 Rédige ton plan d'affaires et dresse
la liste des coûts de ton projet.

3 L'équipe de la MRC t'aide à
élaborer la structure de
financement.

4 L'équipe de la MRC présente ton
dossier au comité d'investissement
pour une prise de décision.

5 Si la réponse est positive :
Envoie tes pièces justificatives à la MRC
et reçois la subvention !

6 On fait des suivis ensemble, on te donne
des outils au besoin et on t'accompagne tout
au long de ton parcours entrepreneurial.

Fébrilité pour le début de la pêche au homard

L'ANSE-À-BEAUFILS – Les pêcheurs étaient réunis à quai très tôt samedi matin pour les festivités entourant la traditionnelle nuit des homardiers.

Jean-Philippe Thibault | jpthibault@medialo.ca

Si tout va comme prévu, la saison devrait être bonne, encore une fois. Les débarquements ont été en hausse de 28% l'an dernier en Gaspésie; un record absolu selon les données compilées par Pêches et Océans Canada et qui remontent jusqu'aux années 1940. « On a eu une forte augmentation l'année dernière. Selon les inventaires, on s'attend à ce que ce soit aussi bon, bien que le plus gros impondérable demeure la météo », explique Jean Côté, directeur scientifique pour le Regroupement des pêcheurs professionnels du sud de la Gaspésie.

« On a eu une forte augmentation l'année dernière. Selon les inventaires, on s'attend à ce que ce soit aussi bon. »

- Jean Côté, directeur scientifique du RPPSG

Présentement, avec l'hécatombe dans le monde de la crevette nordique et la diminution marquée des prix depuis l'an dernier pour le crabe des neiges, le homard est de loin le fer de lance des pêcheurs. La valeur des débarquements de homard était chiffrée à 232 millions de dollars l'an dernier pour tout le Québec (incluant les Îles-de-la-Madeleine, dont le marché surpasse celui de la Gaspésie). Celle du crabe des neiges était seulement à 77 millions. Ces deux pêches avaient des valeurs de débarquement relativement semblables de 2020 à 2022, alors que le crabe des neiges surpassait largement le homard de 2016 à 2019.

Efforts de longue haleine

Si la pêche au homard est en excellente santé aujourd'hui, c'est notamment parce que le Regroupement des pêcheurs professionnels du sud de la Gaspésie travaille depuis plus de 25 ans à mettre en place des mesures de pêche durable, comme la réduction du nombre de permis, du nombre de casiers par pêcheur, des modifications aux tailles minimale et maximale de capture ou encore le marquage des femelles et la remise à l'eau obligatoire des femelles œuvées. Ils étaient par exemple 227 homardiers en 1993, contre 156 l'an dernier. La saison a été écourtée de 70 à 68 jours. Le nombre de casiers par pêcheur est passé de



La pêche au homard en Gaspésie est pratiquée par 156 entreprises, dont 88% au sud, dans la zone 20 dont fait partie Percé.

Photo Archives – Ariane Aubert Bonn

250 à 235. Les prix, eux, ont augmenté, à 7,64\$ en moyenne l'an dernier comparativement à 4,40\$ une décennie plus tôt.

« Si ça va bien présentement, c'est justement parce qu'on a rationalisé. Ce n'est pas le temps de revenir en arrière, après tous les efforts pour arriver là où on est aujourd'hui, avec une pêche durable et rentable. Ce n'est pas dans les zones où il y a déjà certains permis exploités qui devraient en avoir d'autres », précise Jean Côté lorsqu'interrogé sur l'idée d'augmenter le nombre de permis de homard en Gaspésie.

Pas dans la zone 20 à tout le moins, où 88% des entreprises de la région sont condensées. D'autres secteurs ont une densité moins abondante. Une petite flottille de huit entreprises pêche par exemple le long de la côte nord de la péninsule gaspésienne (zone 19), entre Forillon et Grande-Vallée. Des pêcheurs de crevette pourraient être tentés de substituer leur gagne-pain du crustacé rose au rouge. Dans tous les cas, tous les indicateurs sont au vert pour la présente saison de homard.

Pour le traitement des troubles neuromusculosquelettiques (NMS), c'est un « CHIRO » qu'il vous faut!

La chiropratique est une profession qui se concentre sur la gestion des troubles du système neuromusculosquelettique (NMS), en particulier de la colonne vertébrale. Fondée sur la conviction que la santé globale dépend du bon fonctionnement du système nerveux, cette pratique met l'accent sur le maintien de l'équilibre structurel du corps.

LE RÔLE CLÉ DU CHIROPATICIEN

Ce professionnel joue un rôle essentiel dans le maintien et la restauration de la santé. En évaluant la posture, la mobilité articulaire et le système nerveux, il détecte les dysfonctionnements potentiels. Les ajustements chiropratiques visent notamment à rétablir l'alignement vertébral normal, soulageant ainsi la pression sur les nerfs et permettant au corps de fonctionner de manière optimale.

LES PERSONNES QUI PEUVENT Y RECOURIR

Le public cible de la chiropratique est diversifié, englobant des individus de tous âges et de différentes conditions. Des adultes actifs aux jeunes enfants, en passant par les femmes enceintes et les aînés, les soins seront personnalisés et adaptés à leur situation.

UNE APPROCHE PROACTIVE

La chiropratique adopte une approche qui reconnaît l'interconnexion entre la structure corporelle, le système nerveux et la santé globale. En travaillant sur la cause sous-jacente des symptômes plutôt que simplement sur les manifestations elles-mêmes, les « chiros » visent à promouvoir le bien-être durable.

N'hésitez surtout pas à contacter un professionnel de la chiropratique : cela pourrait changer votre vie! Renseignements : ordredeschiropraticiens.ca



Radiologie
Appareil Spine Align
appareil de courant interférentiel-ultra-son
Programme d'exercices
Évaluation posturale



Travailler assis est-il néfaste pour la santé?

Le travail en position assise, communément appelé le *travail de bureau*, est extrêmement exigeant pour le corps.

Le tronc penché vers l'avant pour lire des documents, le poignet cassé pour manipuler la souris d'ordinateur, la tête inclinée sur le combiné du téléphone, les muscles du bas du dos contractés en permanence...

Le corps soumis à ce stress sur une période prolongée finit tôt ou tard par montrer des signes de détresse!

Pour guérir vos douleurs en douceur, faites confiance à un chiropraticien. En plus de vous soulager, il pourra vous donner des conseils pour améliorer votre posture au travail et vous recommander des exercices à faire à la maison.

418-368-0055

127 côte Bellevue
www.chirofannieboulanger.com

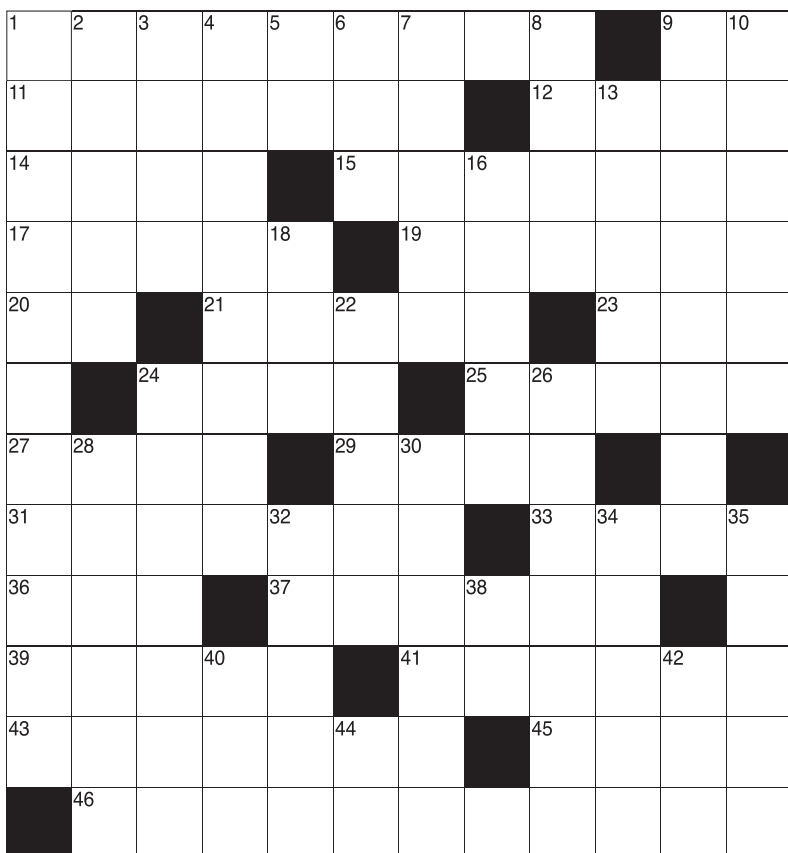


Pause café

MOTS CROISÉS

HORIZONTALEMENT

1. Qui ne peut se contenir.
9. Astate.
11. Distraction.
12. Enthousiasmé.
14. Indique une transition.
15. Relâcher.
17. Bouquet.
19. Dèche.
20. Béryllium.
21. Mangeoires.
23. Au Japon.
24. Acte magique.
25. S'incliner.
27. Épaissir une sauce.
29. Fleuve de Sibérie.
31. Sentiment de curiosité.
33. Gros poisson.
36. Authentique.
37. Se dit de certains chiffres.
39. Originaux.
41. Diminution.
43. Concert.
45. Tube d'éclairage.
46. Plante rampante, voisine des fougères.



VERTICALEMENT

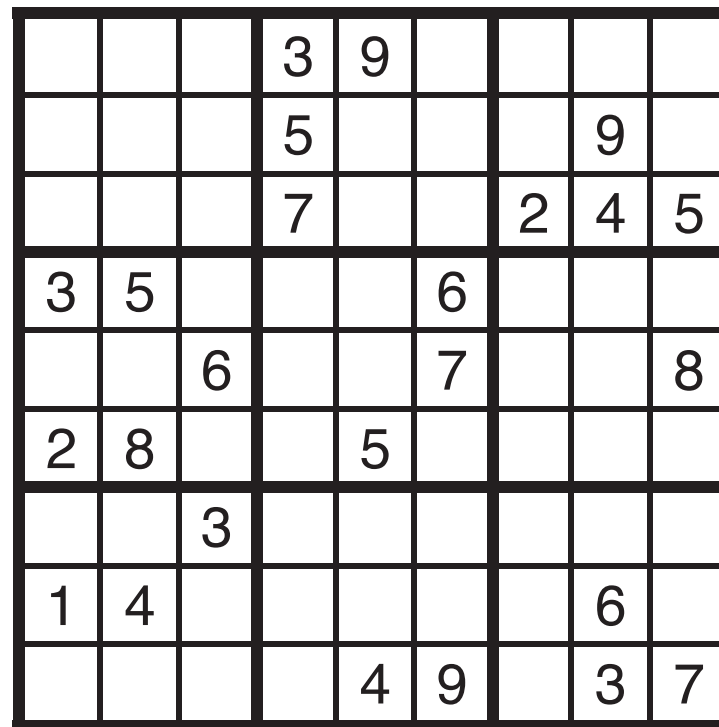
1. Enlever l'envie de se battre.
2. (S') enfuit.
3. Ouverture d'une façade.
4. Amas de squelettes.
5. Gloussé.
6. Tromperie.
7. Donne de la vie.
8. Extrêmement.
9. Répulsion.
10. Celui qui vise.
13. Ligne osseuse.

16. Grand bovidé.
18. Moment de l'accouplement.
22. Avoir très froid.
24. Raconte.
26. Grand mammifère.
28. Plantes à fleurs jaunes.
30. En place.

32. Rastafari.
34. Chef-lieu d'arrondissement de la Corrèze.
35. Noir éclatant.
38. Bonne action.
40. Coule en Afrique.
42. Dans la gamme.
44. Argent.

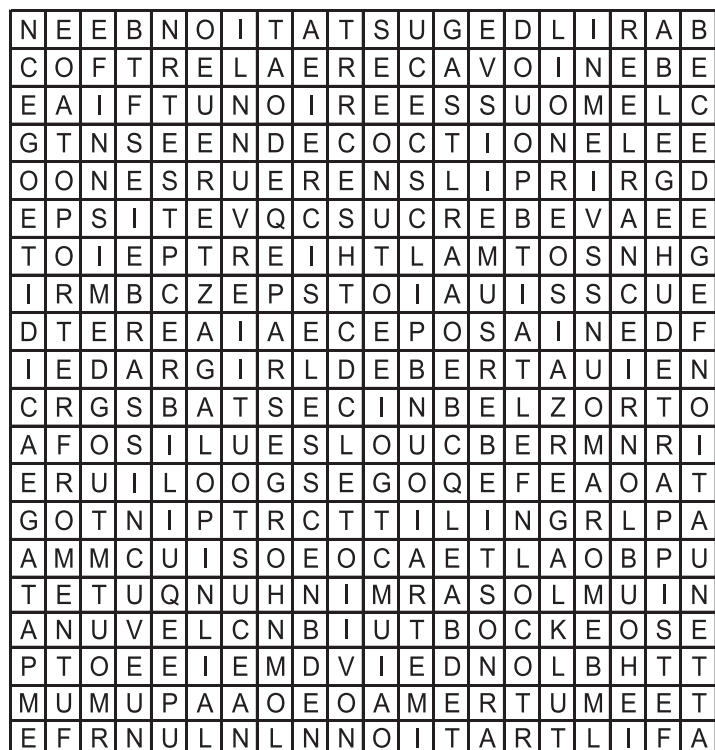
SUDOKU

Les règles du jeu : Vous devez remplir toutes les cases vides en plaçant les chiffres 1 à 9 une seule fois par ligne, une seule fois par colonne et une seule fois par boîte de 9 cases. Chaque boîte de 9 cases est marquée d'un trait plus foncé. Vous avez déjà quelques chiffres par boîte pour vous aider. Ne pas oublier : vous ne devez jamais répéter les chiffres 1 à 9 dans la même ligne, la même colonne et la même boîte de 9 cases.



MOT CACHÉ

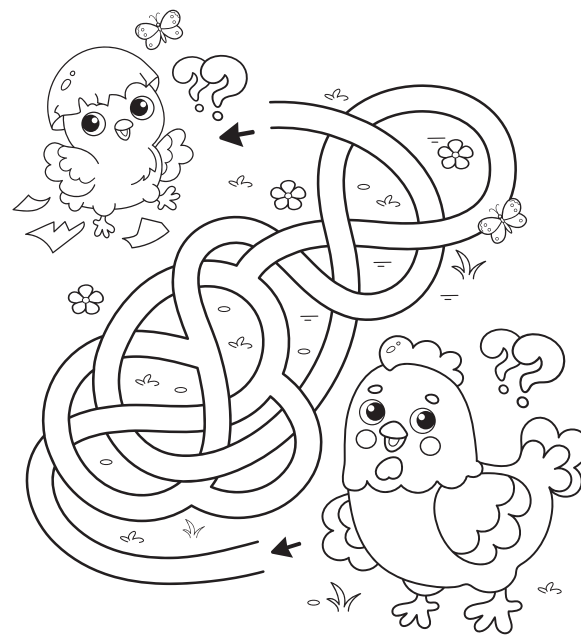
Thème : Bière / 7 lettres



- A** Acidité, Alcool, Ambrée, Amertume, Amidon, Arôme, Atténuation, Avoine
- B** Baril, Blanche, Blonde, Bock, Bouteille, Brassage, Brassin, Brune
- C** Caisse, Canette, Céréale, Cerveoise, Chope, Couleur, Cuve
- D** Décoction, Dégustation, Demi, Densité
- E** Effervescence, Empâtage, Équilibre, Étiquette
- F** Fermentation, Filtration, Froide, Froment, Fût
- G** Galopin, Gose, Goût, Gueuze
- H** Houblon
- L** Lager, Lambic, Levure, Liquide
- M** Malt, Mousse, Moût
- N** Noire
- O** Orge
- P** Pichet, Pilsner, Pinte, Porter, Pression
- R** Riz
- S** Seigle, Stout, Sucre
- T** Tonneau, Trappiste

LABYRINTHE

Aide la poule à rejoindre son petit poussin

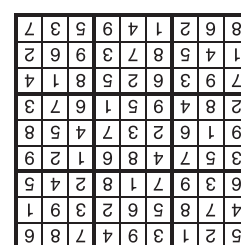


Solutions

MOTS CROISÉS



SUDOKU



MOT CACHÉ

NOSSIOB

Des travaux pour préserver le moulin des Plourde

RIVIÈRE-AU-RENARD – Cité immeuble patrimonial en 1998 par la Ville de Gaspé, le moulin des Plourde aura droit à quelques travaux de réfection pour sa préservation, principalement à sa toiture qui coule et pour renforcer les fermes de toit.

Jean-Philippe Thibault | jpthibault@medialo.ca

« Ce n'est rien de majeur pour l'instant, mais on veut préserver ce bâtiment et on a choisi de réinvestir de-



Photo répertoire du patrimoine culturel du Québec

Le moulin a fermé ses portes en 1986 avant d'être acquis au début des années 2000 par le Groupe Beau-Village qui en a fait un économusée.

», explique le maire de Gaspé, Daniel Côté. Le moulin des Plourde a été construit vers la fin des années 1900 à Rivière-au-Renard. Il a servi à l'origine de scierie, mais également de « bardoiserie » (un moulin à bardeaux) et de moulin à grains. Il est le seul actionné par la vapeur en Gaspésie au moment de sa construction, selon le répertoire du patrimoine culturel du Québec. Le moulin a fermé ses portes en 1986 avant d'être acquis au début des années 2000 par le Groupe Beau-Village qui en a fait un économusée. Deux campagnes de restauration ont été réalisées en 2001 et 2002, et en 2003 et 2004.

Aujourd'hui, plus aucune activité n'entoure l'ancien moulin. « Mais on continue d'espérer que quelqu'un lève la main pour refaire de l'animation. On est prêts à aider en ce sens », précise Daniel Côté. Ce dernier aimerait bien qu'un organisme à but non lucratif puisse ultimement faire revivre ce qui a été un lieu d'importance au cœur de Rivière-au-Renard. D'autant plus dans le contexte de crise dans le monde de la pêche à la crevette. En parallèle, le projet de capitale des pêches maritimes est terminé à 95% et devrait être inauguré en juin.

« Un des objectifs est d'attirer et de retenir du monde à Rivière-au-Renard. Ça va amener de l'eau au moulin des commerces autour. Ça ne règlera pas la crise des pêches, mais si au moins ça peut atténuer l'impact économique, ce sera un petit baume sur l'immense plaie », précise le maire. Le volet multimédia dans le bâtiment des Robin devrait ouvrir un peu plus tard, puisque la bâtisse n'est pas prête à accueillir des visiteurs pour le moment.

En bref

Fin de l'enquête préliminaire et procès pour Claude Doiron

L'ex-porte-parole de la Sûreté du Québec était de retour en cour au palais de justice de Percé la semaine dernière pour son enquête préliminaire. Un seul témoin a été entendu, soit la présumée victime qui a porté plainte. Un procès sera tenu ultérieurement devant juge (sans jury) à une date qui sera décidée le 25 juin. Claude Doiron est notamment accusé d'agression sexuelle lors d'événements qui se seraient produits à Cloridorme en 1988. La présumée victime était alors âgée de moins de 14 ans. Claude Doiron travaillait alors comme policier pour la Ville de Mudocheville, selon des informations recueillies par Radio-Canada.

AGA Fadoq

L'assemblée générale annuelle du club Fadoq Paul-Bernard de St-Maurice se tiendra le mercredi 15 mai à 13h au local du club. Bienvenue à tous.

ANNONCES | CLASSÉES

1 866 637-5236 • ANNONCESCLASSEES@HEBDOS.COM

205 Logement / app. à louer **424** Astrologie, occultisme

4-1/2, pas d'animaux, Ste-Thérèse. Libre 1er mai. 514-601-2773

345 Antiquités, art, collections

MEUBLES, outils, vaisselles, bronze, cannes de cigarettes, 534 Jean-Rioux, Trois-Pistoles, Denis Ouellette 418-851-3591

Ana Médium, spécialiste des questions amoureuses depuis 25 ans. Le secret des rencontres positives, la méthode pour récupérer son ex et des centaines de couples sauvés durablement, réponses précises et datées. Tél. : 450-309-0125

ASSEMBLÉE GÉNÉRALE ANNUELLE

SADC Société d'aide au développement de la collectivité DU ROCHER-PERCÉ

ENDROIT : Base plein air de Bellefeuille (70, chemin de la Plage, Pabos Mills – Salle Maisonnée)

DATE : Jeudi le 6 juin 2024

HORAIRE : 16 h 30 : Accueil
17 h 00 : Assemblée générale annuelle
19 h 00 : Fin de l'assemblée

Invitation à la population de la MRC du Rocher-Percé. En prévision de cette assemblée générale annuelle, à laquelle seront élus des administrateurs et administratrices de la corporation, une période de mise en candidature sera ouverte à partir du 24 avril 2024 pour être fermée le 24 mai 2024 à 16 h 30, en vertu du règlement 5.03 des règlements généraux.

Les postes à combler sont dans les secteurs suivants :

- **Primaire :** Un administrateur ou une administratrice qui représente l'ensemble des activités économiques productrices de matières premières, notamment : – l'agriculture – la forêt – la pêche – les mines – les associations, représentants ou autres du secteur.
- **Secondaire :** Deux administrateurs ou administratrices qui représentent l'ensemble des activités économiques correspondant à la transformation des matières premières en biens productifs ou en biens de consommation notamment : – la transformation du bois – la transformation du poisson – la transformation des produits bioalimentaires – les produits minéraux non métalliques – les associations, les représentants ou autres du secteur.
- **Tertiaire :** Deux administrateurs ou administratrices représentant l'ensemble des activités socio-économiques correspondant au service de la distribution ou à la vente de biens, de produits et de services, notamment : tourisme et autres.

Toute personne proposée devra remplir le formulaire approprié, dans les délais ci-haut mentionnés et le faire parvenir au siège social de la corporation au : 129, boulevard René-Lévesque Ouest, bureau S-101, Chandler (Québec) G0C 1K0.

Le formulaire de mise en candidature ainsi que les règlements généraux sont disponibles au bureau de la SADC ainsi que sur le site web à la section « **Rapports annuels et publications** ».

Pour le conseil d'administration,

Marthe Larocque
Adjointe administrative
418 689-5699 poste 200



Notre objectif est de toujours surpasser vos attentes et de vous offrir une expérience de conduite exceptionnelle, chaque fois que vous prenez le volant d'un véhicule Mazda.

JOIGNEZ-VOUS À NOTRE ÉQUIPE

MÉCANICIEN OU MÉCANICIENNE AUTOMOBILE



LIEU DE TRAVAIL : GASPÉ	\$ SALAIRE COMPÉTITIF	38 ^H SEMAINE LUNDI AU VENDREDI À 15 HEURES POSTE PERMANENT	AVANTAGES SOCIAUX CONCURRENTIELS	ENTREGENT ET BONNE HUMEUR	MILIEU STIMULANT ET DYNAMIQUE
-----------------------------------	---------------------------------	---	--	---------------------------	---

LES PRINCIPALES TÂCHES À ACCOMPLIR :

- > Diagnostiquer des défauts
- > Effectuer des travaux de mécanique préventive
- > Effectuer des travaux de mécanique corrective
- > Installer des accessoires et des équipements optionnels

LES COMPÉTENCES RECHERCHÉES :

- > Cours de technicien automobile ou expérience pertinente
- > Capacité de travailler en équipe
- > Autonomie, ponctualité et efficacité
- > Formations de perfectionnement offertes par l'employeur
- > Posséder un permis de conduire valide

Date limite pour candidature :
18 MAI 2024

Toutes les candidatures seront traitées de façon confidentielle.

Joins-toi à notre équipe !

LE DÉFI VOUS INTÉRESSE,
VEUILLEZ NOUS FAIRE PARVENIR
VOTRE CURRICULUM VITAE.

- > PATSY JACQUES,
DIRECTRICE ADJOINTE
PJACQUESGROUPESIMPSON@GMAIL.COM
- > POUR PLUS D'INFORMATIONS :
418 360-6863

Les Barracudas récoltent 50 médailles

Ce sont 23 nageurs des Barracudas qui ont participé à l'invitation provinciale de Rimouski les 20 et 21 avril. La compétition regroupait 323 nageurs d'un peu partout au Québec. Les jeunes athlètes du club de Gaspé se sont une fois de plus surpassés récoltant pas moins de 50 médailles : 15 d'or, 23 d'argent et 12 de bronze. Notons au

passage les performances d'Aurélié Côté qui est revenue au bercail avec au cou quatre médailles d'or et une d'argent. Ellis Hajro a quant à lui amassé pas moins de six médailles, trois d'or et trois d'argent (tous les résultats sont affichés sur le web). Les nageurs étaient accompagnés de l'entraîneur-chef Jérémie Hamel, d'Élie Couturier

et de Myriam Pelletier. Plusieurs Barracudas seront en action du 3 au 5 mai à Sherbrooke en bassin de 50 mètres. Plus tard en juin, Gaspé accueillera la dernière compétition novice de l'Est de la saison.



Photo: Les Barracudas

AVIS DE CLÔTURE D'INVENTAIRE

Prenez avis que **Jeannine Lelièvre**, en son vivant, résidant et domiciliée au 247, route 132 à Sainte-Thérèse-de-Gaspé, province de Québec, G0C 3B0, est décédée le 25 avril 2023. Un inventaire de ses biens a été dressé conformément à la loi et peut être consulté par les intéressés à l'adresse professionnelle de Me Geneviève Barsalou, notaire chez Cain Lamarre s.e.n.c.r.l., 440, avenue Brochu, bureau 200 à Sept-Îles, province de Québec, G4R 2W8.

>1258375

PROVINCE DE QUÉBEC
MRC DU ROCHER-PERCÉ
MUNICIPALITÉ DE PORT-DANIEL-GASCONS



Port-Daniel-
Gascons
UN MEILLEUR Avenir POUR TOUS

AVIS PUBLIC

PROJET DE RÈGLEMENT NUMÉRO 2024-03 REMPLAÇANT LE RÈGLEMENT 2004-05 CONCERNANT LA DIVISION DU TERRITOIRE DE LA MUNICIPALITÉ DE PORT-DANIEL-GASCONS EN 6 DISTRICTS ÉLECTORAUX

À tous les électeurs de la Municipalité de Port-Daniel-Gascons :

AVIS est, par la présente, donné par Yan Ritchie, directeur général et greffier-trésorier, qu'à la séance extraordinaire du 1^{er} mai 2024, le Conseil municipal a adopté par résolution le projet de règlement 2024-03 intitulé *Règlement remplaçant le règlement 2004-05 concernant la division du territoire de la Municipalité de Port-Daniel-Gascons en 6 districts électoraux*.

Ledit projet de règlement divise le territoire de la Municipalité en 6 districts électoraux, chacun représenté par un conseiller municipal, et délimite ces districts de façon à assurer un équilibre quant au nombre d'électeurs dans chacun d'eux et quant à leur homogénéité socio-économique.

Les districts électoraux se délimitent (en utilisant autant que possible le nom des voies de circulation et en évitant la délimitation à l'aide des points cardinaux) comme suit :

DISTRICT ÉLECTORAL NUMÉRO 1 : (374 électeurs)

En partant d'un point situé à la rencontre de la limite municipale nord-ouest et du ruisseau Neckwick, ce ruisseau, la rivière Port-Daniel-du-Milieu, la ligne à haute tension, la route Briand, le prolongement vers le sud de la route Assels, la route du Chômage, son prolongement, le ruisseau Castilloux, le prolongement vers le nord-ouest de la route Jones, la ligne arrière de cette route (côté sud-ouest) en excluant la propriété sise au 340 route Bellevue, la route Bellevue, la route Castilloux, la rive du golfe du Saint-Laurent, le prolongement de la route de la Pointe, la limite municipale sud-est, ouest et nord-ouest jusqu'au point de départ.

DISTRICT ÉLECTORAL NUMÉRO 2 : (415 électeurs)

En partant d'un point situé à la rencontre de la limite municipale nord-ouest et de la rivière Port-Daniel, cette rivière, la ligne arrière de la route de la Rivière (côté nord-ouest) en excluant les routes du Moulin et Lam, la rive nord, ouest et sud du Barachois jusqu'au pont de la route 132, cette route, la ligne arrière de la route de l'Anse-à-McInnis (côté ouest), la limite nord-ouest de la propriété sise au 419 route du Capitaine-Fournier, son prolongement, la rive du Golfe du Saint-Laurent, la limite municipale est, le prolongement de la route de la Pointe, la rive du golfe du Saint-Laurent, la route Castilloux, la route Bellevue en incluant la propriété sise au 340 route Bellevue, la ligne arrière de la route Jones (côté sud-ouest), son prolongement vers le nord-ouest, le ruisseau Castilloux, le prolongement de la route du Chômage, cette route, le prolongement de la route Assels, la route Briand, la ligne à haute-tension, la rivière Port-Daniel-du-Milieu, le ruisseau Neckwick et la limite municipale nord-ouest jusqu'au point de départ.

DISTRICT ÉLECTORAL NUMÉRO 3 : (351 électeurs)

En partant d'un point situé à la rencontre de la limite municipale nord-ouest et de la ligne médiane du lac Long, le prolongement vers le sud de la ligne médiane du lac, la ligne arrière du chemin à Pierre (côté ouest), la ligne à haute-tension, le prolongement vers le nord

de la route de l'Anse-à-McInnis, la route 132 jusqu'au pont, la rive sud, ouest et nord du Barachois, la ligne arrière de la route de la Rivière (côté nord-ouest) en incluant les routes du Moulin et Lam, la rivière Port-Daniel et la limite municipale nord-ouest jusqu'au point de départ.

DISTRICT ÉLECTORAL NUMÉRO 4 : (267 électeurs)

En partant d'un point situé à la rencontre de la ligne à haute-tension et de la ligne arrière de la route Morin Nord (côté ouest), cette ligne arrière, la limite est de la propriété sise au 305 route 132, le prolongement de cette limite, la limite municipale sud-est, la rive du golfe du Saint-Laurent, le prolongement de la limite nord-ouest de la propriété sise au 419 rue du Capitaine-Fournier, cette limite, son prolongement, la ligne arrière de la route de l'Anse-à-McInnis (côté ouest), son prolongement et la ligne à haute-tension jusqu'au point de départ.

DISTRICT ÉLECTORAL NUMÉRO 5 : (384 électeurs)

En partant d'un point situé à la rencontre de la ligne à haute tension et de la route Chapados, la ligne arrière de cette route (côté est), la ligne arrière de la route 132 (côté nord) en incluant le chemin Desbois et la route du Vieux-Couvent, le prolongement de la route du Vieux-Couvent vers le sud, la limite municipale sud, le prolongement de la limite est de la propriété sise au 305 route 132, cette limite, la ligne arrière de la rue Morin Nord (côté ouest), la ligne à haute-tension, le prolongement de la ligne arrière du chemin à Pierre (côté ouest), cette ligne arrière, le prolongement vers l'est du chemin à Pierre en incluant la route du Camp-des-Étudiants et la ligne arrière de la route de Chapados (côté est) jusqu'au point de départ.

DISTRICT ÉLECTORAL NUMÉRO 6 : (335 électeurs)

En partant d'un point situé à la rencontre de la ligne médiane du Lac Long et de la limite municipale nord-ouest, cette limite, la limite est, sud, le prolongement de la route du Vieux-Couvent, la ligne arrière de la route 132 (côté nord) en excluant la route du Vieux-Couvent et le chemin Desbois, la ligne arrière de la route Chapados (côté est), le prolongement du chemin à Pierre en excluant la route du Camp-des-Étudiants, la ligne arrière du chemin à Pierre (côté ouest), le prolongement de la ligne médiane du lac Long et cette ligne médiane jusqu'au point de départ.

AVIS est aussi donné que le projet de règlement est disponible, à des fins de consultation, sur le site web de la Municipalité à l'adresse suivante : www.munpdg.ca.

AVIS est également donné que tout électeur, conformément à l'article 17 de la *Loi sur les élections et les référendums dans les municipalités* (RLRQ, c. E-2.2), peut, dans les quinze (15) jours de la publication du présent avis, faire connaître par écrit son opposition au projet de règlement. Cette opposition doit être adressée comme suit :

PAR LA POSTE

Yan Ritchie, directeur général et greffier-trésorier
Municipalité de Port-Daniel-Gascons
494, route 132
Port-Daniel-Gascons (Québec)
G0C 2N0

Ou

PAR COURRIEL

dg@munpdg.ca

AVIS est de plus donné, conformément à l'article 18 de la *Loi sur les élections et les référendums dans les municipalités* (RLRQ, c. E-2.2), que le Conseil tiendra une assemblée publique afin d'entendre les personnes présentes sur le projet de règlement si le nombre d'opposition dans le délai fixé est égal ou supérieur à (100) électeurs.

CARTOGRAPHIE PROPOSÉE DES DISTRICTS ÉLECTORAUX



Redécoupage des districts électoraux - Municipalité de Port-Daniel-Gascons

Donné à Port-Daniel-Gascons, ce 2^e jour du mois de mai 2024
(02-05-2024)

Yan Ritchie
Directeur général et greffier-trésorier



Bonne Fête Des Mères

rabaischocs.com

Achetez • Économisez • Profitez



Chèque cadeau de 50\$
La Cité Hi-Tech
de Sainte-Anne-des-Monts

Obtenez
50\$

Payez
26²⁵\$
48% de rabais



Chèque cadeau de 15\$
Auberge Ambassadeur Resto-Bar
de Amqui

Obtenez
15\$

Payez
7³¹\$
51% de rabais



Chèque cadeau de 25\$
Boutique Rio Sud
de Rimouski

Obtenez
25\$

Payez
12⁷⁵\$
49% de rabais



Chèque cadeau de 60\$
Carrxpert | Docteur de la bosse
de Mont-Joli

Obtenez
60\$

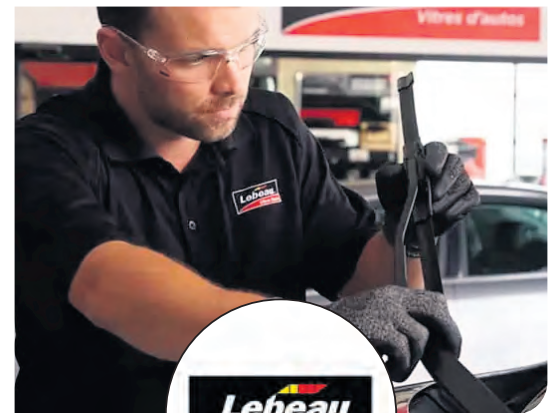
Payez
22⁵⁰\$
63% de rabais



Chèque cadeau de 100\$
Déco Surfaces Intérieur D
de Sainte-Anne-des-Monts

Obtenez
100\$

Payez
60\$
40% de rabais



Chèque cadeau de 100\$
Lebeau vitres d'autos
de Matane

Obtenez
100\$

Payez
60²\$
40% de rabais