

# L'Écho régional

C'est dans un climat orageux que les pêcheurs et chasseurs participant aux assises annuelles de l'Association Chasse et Pêche de Lac-Mégantic, mardi, ont décrié "l'inertie et l'insouciance" du gouvernement provincial dans le dossier du barrage Chaudière que les pêcheurs pointent du doigt comme un sérieux problème environnemental.

## Yves Bellefleur

Au cours de la plénière qui permit aux pêcheurs et chasseurs de s'exprimer sur plusieurs sujets, une discussion très animée s'est ouverte relativement au barrage Chaudière.

Cet ouvrage de régulation des eaux du lac Mégantic est depuis quelques années la cible des pêcheurs et écologistes qui l'accusent de nuire fortement à l'écosystème du lac.

Des spécialistes du gouvernement ont d'ailleurs reconnu que le mode d'évacuation de l'eau, par le bas des pelles, nuit beaucoup à la migration normale des poissons.

Les autorités concernées ont reconnu pour une première fois en 1975 que le barrage construit en 1974 présentait un vice de conception. On entreprenait alors, en 1976, la construction d'une passe migratoire, mais ces mêmes spécialistes se sont rendus à l'évidence, en 1991 que leur réalisation n'était pas fonctionnelle.

Aussitôt l'erreur reconnue, le ministère du Loisir, de la Chasse et de la Pêche s'est engagé à réaménager la passe migratoire. Les travaux sont prévus pour le printemps prochain.

Mis à part le mode d'évacuation du barrage, les pêcheurs en ont aussi contre les disperseurs d'eau situés à la base des

vannes d'évacuation. Plusieurs poissons se blessent mortellement en faisant contact avec ces blocs de béton.

Pour signifier son grand mécontentement, l'assemblée a donc décidé de voter à l'unanimité une résolution de blâme à l'endroit du gouvernement provincial, accusé d'inertie et d'insouciance dans ce dossier.

"Cette résolution, d'expliquer Marcel Morin, le président de l'Association Chasse et Pêche, traduit bien l'écoeurement des pêcheurs relativement à ce dossier. Ils ont tous hâte qu'il (le gouvernement) admette et répare son erreur de 1974".

Dans un même ordre d'idée, l'assemblée a donné le mandat aux dirigeants de l'association de voir à l'organisation d'une "manifestation monstre" au printemps prochain, afin de permettre à la collectivité de dénoncer l'inaction du gouvernement.

Une troisième résolution votée par les membres présents est à l'effet de faire pression auprès du ministère du Loisir, de la Chasse et de la Pêche afin que la période pour la chasse au coyote soit extensionnée de plusieurs semaines afin de diminuer le cheptel de cette espèce en région.

Plusieurs chasseurs se sont plaints de la présence anormalement élevée de ces carnassiers dans nos



Marcel Morin

forêts. Le coyote s'attaque notamment au chevreuil ainsi qu'au gibier et à certains endroits, il s'approche des zones urbaines où il lui arrive de s'attaquer aux animaux domestiques.

Actuellement, la chasse au coyote est permise sur une base saisonnière mais l'Association Chasse et Pêche voudrait bien que la saison de chasse soit ouverte à l'année.

Pour elle même encourager la chasse au coyote, l'association a signifié son intention d'instaurer un trophée de chasse pour le coyote qui sera remis lors de la traditionnelle soirée annuelle des chasseurs, présentée à l'automne.

Les chasseurs et pêcheurs ont également manifesté leur mécontentement relativement aux intentions du MLCP de fermer, dès l'hiver prochain, la pêche blanche sur le lac Mégantic, une intention qui est justifiée par l'incapacité du lac Mégantic de supporter la pression de pêche actuelle.

L'association suggère plutôt au ministère d'instaurer une réglementation qui

# Les pêcheurs lancent un blâme sévère au gouvernement

obligerait les pêcheurs à se conformer à l'application d'une limitation des longueurs pour chacune des espèces.

C'est ainsi que les poissons qui ne sont pas d'âge à se procréer seraient remis à l'eau selon la méthode appropriée qui consiste à couper le fil de pêche. La Direction régionale du MLCP a déjà été saisie de cette suggestion.

Pour réduire la pression de pêche l'hiver, l'association suggère également qu'il soit désormais interdit de fixer plus d'un hameçon par brimble. Actuellement, le MLCP autorise trois hameçons pour chaque trou.

Enfin, après avoir étudié avec le ministère la possibilité d'introduire la truite Moulac dans le lac-Mégantic, l'Association de chasse et pêche invite maintenant le MLCP à étudier la possibilité d'introduire le hareng d'eau

douce, une espèce qui était très populaire dans le lac Mégantic au début du siècle.

Le hareng d'eau douce constitue un excellent "plat" pour le touladi (truite grise) et contrairement à l'éperlan, dont la population est justement en chute libre, le hareng d'eau douce est non carnivore et se nourrit presque exclusivement de plancton.

L'introduction de cette espèce qui a déserté le lac pour on ne sait quelle raison se veut également une façon de pallier à la diminution importante des populations d'éperlans. D'ailleurs, la pêche à l'éperlan est désormais prohibée pour donner une chance à cette espèce de repeupler.

## UNE BONNE GESTION DE LA FAUNE

Dans son message livré aux membres présents à l'assemblée générale annuelle, le président de l'As-

sociation Chasse et Pêche, Marcel Morin, a insisté sur l'importance pour le milieu de voir à une bonne gestion de la faune régionale. "Aussi paradoxale que cela puisse paraître, il n'y a pas meilleur défenseur du gibier que le chasseur lui-même, comme il n'y a pas meilleur défenseur du poisson que le pêcheur".

Et d'ajouter Marcel Morin: "C'est à nous, chasseurs et pêcheurs, de dire à nos politiciens et leurs exécutants comment nous voulons que la faune soit gérée sur nos territoires. C'est nous qui savons ce qui est bon ou mauvais pour notre faune".

D'ailleurs, les membres ont manifesté le désir de continuer le rapprochement qui s'opère depuis quelques années entre l'association et les instances décisionnelles (MLCP) relativement à la gestion de la faune régionale.

A la demande de l'ACPLM et de la ville de Lac-Mégantic, le MLCP appliquera dès la prochaine saison de pêche une interdiction de pêcher à moins de 60 mètres en amont du barrage Chaudière. Il sera donc désormais interdit de pêcher à partir du parapet du pont Agnès. Cette nouvelle interdiction est d'ailleurs indiquée dans le Résumé des règlements de pêche 92-93, publié par le MLCP.

A l'issue d'une élection, trois nouveaux visages font leur apparition au sein du bureau de direction de l'ACPLM. Il s'agit de Réjean Guay, Stéphane Blais et Normand Fontaine qui travailleront avec Jean Orichevsky, Réal Boulanger, Sylvain Couture, Émilien Dostie, Michel Lapointe, Sylvain Isabel, Pierre Grenier, Ghislain Fortin et le président Marcel Morin.

Bienvenue au

## CARNAVAL TI-CUBE DE LAMBTON

14<sup>e</sup> édition  
du 28 janvier au 2 février '92  
à l'aréna de Lambton

### PROGRAMME des ACTIVITÉS

<p><b>Lundi 27 janvier:</b></p> <p>19h00: Construction d'une glissade de neige. (si température le veut)</p> <p><b>Mardi 28 janvier:</b></p> <p>19h30 Tournoi de hockey</p> <p><b>1700\$ en prix.</b></p> <p><b>Mercredi 29 janvier:</b></p> <p>15h00 Journée de l'Âge d'Or</p> <p>18h00 Souper (restaurant O'Maryn)</p> <p>19h30 Tournoi de hockey</p> <p>19h30 Soirée dansante avec orchestre.</p> <p><b>Jeudi 30 janvier:</b></p> <p>19h00 Tournoi de hockey</p> <p>20h00 Super Bingo et remise des prix (rallye maison).</p> <p>23h00 Disco</p>	<p><b>Vendredi 31 janvier:</b></p> <p>19h00: Tournoi de hockey</p> <p>20h30 Attraction spéciale...</p> <p>20h45 Disco CFJO, soirée Molson O'Keefe. Prix et animation.</p> <p><b>Samedi 1 février:</b></p> <p>08h00: Tournoi de hockey</p> <p>13h00 Compétition de 3 et 4 roues (extérieur)</p> <p>21h30 Un des meilleurs orchestres du Québec (Notorious)</p> <p><b>Dimanche 2 février:</b></p> <p>08h00: Tournoi de hockey</p> <p>09h00 Déjeuner des placoteux, fin 12h30.</p> <p>14h00 Spectacle pour les petits et toute la famille (Clown NoNo)</p> <p>15h30 Spectacle de danse.</p> <p>17h30 Souper (buffet froid, Source Argentée).</p> <p>19h00 Chansonnier.</p> <p>20h30 Remise des trophées (Hockey)</p>
---	---

**OPÉRATION NEZ ROUGE SUR PLACE POUR LE CARNAVAL**

Une commandite de:

## MOLSON - O'KEEFE et CFJO



Vos Courtiers  
en

# ASSURANCES

FORTIN, GAGNON & LEBRUN INC.

AUTO - VIE - REÉR  
RÉSIDENTIELLE - COMMERCIALE

Lac-Mégantic, 4138 rue Laval - 819-583-1208 - Fax: 819-583-3941  
Lambton, 143 rue Du Couvent - 418-486-2584 - Jean-Louis St-Pierre  
Lambton, 198 rue Principale - 418-486-2859 - Renaud Couture

# Cartes professionnelles

## AVOCATS

**Pierre G. PICARD**  
**Martine BEAUCAGE**  
AVOCATS et PROCUREURS



Bureau d'Aide Juridique  
5139 Frontenac, tél. 583-1214  
Lac-Mégantic - G6B 1H2

**Claude PARADIS**  
**Robert GIGUÈRE**

Monty, Coulombe  
AVOCATS

5109, Frontenac 583-3833  
Lac-Mégantic G6B 1H2

## DENTUROLOGISTES

**MARIO RODRIGUE, d.d.**  
DENTUROLOGISTE

5009 Boul. des Vétérans Lac-Mégantic  
583-1143 du lundi au vendredi de 9h à 5h  
soir et fins de semaine sur rendez-vous

**CLINIQUE de DENTUROLOGIE enr.**

**Guy Perreault, d.d.**  
Denturologiste

du lundi au vendredi de 9h à 17h  
soir sur rendez-vous

Fabrication • réparation de prothèse dentaire  
4639 Laval  
Lac-Mégantic 583-0669

**JEAN-ROCK THIBAudeau, d.d.**  
DENTUROLOGISTE

135 35, 10e ave St-Georges Est, Bce (418) 228-7341  
506, 14e ave La Guadeloupe - (418) 459-6224  
159, 7e Rue - C.L.S.C. St-Gédéon (418) 582-6374

## MEDECINS

**CLINIQUE MÉDICALE LAC-MÉGANTIC**

Médecine familiale, Pédiatrie, Obstétrique - Heures de bureau sur rendez-vous  
5256, rue Frontenac, Lac-Mégantic - Pour rendez-vous

**Dr M-Nicole Destin, m.d. L.M.C.C.** 583-3345  
**Dr Daniel Brochu, m.d. L.M.C.C.** 583-3347  
**Dr Gérard Chaput, m.d. L.M.C.C.** 583-3345  
**Dr France Perron, m.d. L.M.C.C.** 583-3344

**WOBURN**  
Centre Municipal  
3e mercredi  
du mois

Michel Boucher, physiothérapeute 583-4746

**CLINIQUE SANTÉ-FAMILLE**

3904 Laval - LAC-MÉGANTIC - G6B 1A4

Téléphone: (819) 583-5533

MARC-RENÉ NOGUE, m.d. L.M.C.C.

RAYMOND HOULE, m.d.

**Dr SYLVIE BEAUDOIN, m.d. L.M.C.C.**  
MÉDECINE GÉNÉRALE

3545, rue Claudel,  
Lac-Mégantic 583-5855

**CLINIQUE FAMILIALE**

LAMBTON

**Dr Paule Laffamme**  
**Dr Christian Mercier**

Médecine générale

SUR RENDEZ-VOUS 203 Principale 2e étage  
URGENCE  
VISITE À DOMICILE (418) 486-7408

**CLINIQUE MÉDICALE**

LAC-DROLET

**LISE GROSLOUIS, M.D.**

696 Principale - LAC-DROLET 549-2776

**Dr JACK MACHIN, m.d. L.M.C.C.**

MÉDECINE GÉNÉRALE

5256 Frontenac bureau 112  
Lac-Mégantic 583-0109

## DEPUTE

**FRANÇOIS GÉRIN, député**

MÉGANTIC-COMPTON-STANSTEAD

BUREAU COMTÉ BUREAU D'OTTAWA

38, rue Child, # 160  
Coaticook, Québec  
G1A 2B1  
Bureau: (819) 849-7007  
Auto: (819) 821-0416  
Fax: (819) 849-7955  
Sans frais: 1-800-567-6086

Pièce 551  
Ed. Confédération  
Chambre des Communes  
Ottawa, Ontario, K1A 0A6  
Bureau: (613) 995-0231  
Auto: (819) 821-0416  
Fax: (613) 992-2953

## ARPENTEUR-GEOMETRE



**ROBERT BINET**

ARPENTEUR-GÉOMÈTRE

6254, SALABERRY  
LAC-MÉGANTIC, P.Q.  
G6B 1H8 (819) 583-3936

## VETERINAIRE

Clinique vétérinaire du Lac

**Dr CÉCILE CORRIVEAU et Dr JEAN ROY**  
3252 chemin Baie des Sables  
Lac-Mégantic G6B 1R6 583-5742

## COMPTABLES



**RAYMOND, CHABOT,**  
**MARTIN, PARÉ**

Comptables agréés

5320, rue Frontenac  
Lac Mégantic (Québec) G6B 1H3  
Tél.: (819) 583-0611

Fernand Beaudoin c.a.  
Emmanuel Aubut

## CHIRURGIENS-DENTISTES

CENTRE DENTAIRE

**CHAMPAGNE & ROY**

SUR RENDEZ-VOUS  
DU LUNDI AU VENDREDI

Dr Bernard CHAMPAGNE 583-4707  
Dr Jean ROY 583-2288  
6312, Salaberry, Lac-Mégantic

**Dr BRUNO BÉDARD**

CHIRURGIEN-DENTISTE

741, 14e Ave. La Guadeloupe  
Beauce-Sud, tél. (418) 459-6431

**DR GÉRALD BOLDUC, d.d.s.**

CHIRURGIEN DENTISTE

Sur rendez-vous: 9h00 à midi  
Mercredi et samedi exceptés: 2h à 5h et 7h à 9h  
3544 Millette 583-1026 Lac-Mégantic

## CHIROPRACTIENS

**YVAN PLAMONDON, d.c.**

docteur en chiropratique

4728, rue Laval - Lac-Mégantic - 583-3187

## NOTAIRES

**Me CLAIRE BOUFFARD**

notaire C.L.S.C.  
La Patrie: 40, rue du Moulin 888-2811  
jeudi p.m. 41 ouest, rue Victoria  
Scotstown: 657-4417

**Suzanne BOULANGER**

NOTAIRE

Cessionnaire des Greffes  
J.W. Bourque et L.L. Bourque

MARDI avant-midi 888-2433  
NOTRE-DAME DES BOIS 583-2262  
5335, Frontenac  
LAC-MÉGANTIC

**Daniel DROUIN - Alain TALBOT**

notaires

Me Drouin est cessionnaire des greffes des  
notaires C. E. Côte et Delourdes Lippé  
Bureau à St-Sébastien  
Tous les mardis de 1h30 à 4h30 p.m.  
au 528, Principale 652-2727

4927 Laval LAC-MÉGANTIC 583-0787

**Jean-Paul Normand, notaire**

5256 rue Frontenac tél. 583-4442  
édifice Ph. C. Charron LAC-MÉGANTIC

**VEILLEUX & BEAUDOIN**

André VEILLEUX, Martine BEAUDOIN, notaires

5175 FRONTENAC LAC-MÉGANTIC 583-3141  
731 Principale 25 Principale  
Lac. Drolet 549-2922 N.D. Bois 888-2433  
121 rue Dailaire 475 St-Augustin  
St-Ludger 548-5438 WoBurn 544-2131

## OPTOMÉTRISTES

**J.-P. PARADIS o.d.**

OPTOMÉTRISTE

Examen visuel - Psycho-motricité  
Verres de contact  
Lunetterie

583-4700 5031 boul. des Vétérans  
Lac-Mégantic

**Dr MADELEINE DUBÉ o.d.**

OPTOMÉTRISTE

Examen de la vue - Verres de contact  
Lunetterie

583-0404 5050 Frontenac  
LAC-MÉGANTIC

# Prêt pour le Téléthon de la paralysie cérébrale

La 16e édition du Téléthon de la paralysie cérébrale aura lieu les 1er et 2 février prochain, diffusée en direct du Complexe Desjardins et de Sears, sur les ondes du réseau TVA, de 21 h le samedi à 21 h le dimanche.

Parmi les 18 000 bénévoles qui s'impliquent dans cette grande aventure télévisée, on y retrouve des gens de chez nous qui ont bien voulu assumer le volet téléphonique de l'événement depuis les centres d'opération situés dans plusieurs municipalités de la région.

À Lac-Mégantic, c'est le Club Lions et le responsable Michel Plante qui vont veiller durant vingt-quatre heures à récolter les dons du public, dans les locaux de la Caisse Populaire Ste-Agnès.

Voici les autres endroits où il sera possible d'achever ses dons: Lac-Dro-

let: Paulo Roy et le Club Lions chez Drospo inc.; St-Sébastien: Camille Paradis et les Chevaliers de Colomb à la salle municipale de St-Sébastien; Lambton/St-Romain: Martin Isabel et le Club Lions de St-Romain au Motel Source Argentée; Stornoway: Renaude Richard et le Club Lions local à la salle municipale de Stornoway; Ste-Marguerite de Lingwick: Donald Rousseau et les Chevaliers de Colomb à la salle municipale de Lingwick; Woburn: Guy Doyon à la Caisse Populaire de Woburn; Stratford: à l'Hôtel de Ville de Stratford.



Informations

## Clinique de Puériculture

### Informations

Municipalités	Date et Heure	Endroit
Marsboro	30 janvier '92	CLSC Maria-Thibault
Piopolis	9h15 à 11h30	3700, rue Laval
Ste-Cécile	13h15 à 15h30	Lac-Mégantic
Lambton	04 février '92	CLSC Maria-Thibault
	09h30 à 11h30	272, rue Principale
	13h15 à 15h30	Lambton
St-Robert	04 février 1992	Salle municipale
	13h15 à 15h30	St-Robert

Nous profitons de ces cliniques pour donner le vaccin DCT contre la diphtérie, la coqueluche et le tétanos; de même que le vaccin SABIN (gouttes par la bouche) contre la poliomyélite. Nous donnons aussi le vaccin contre la ROUGEOLE, RUBEOLE et les OREILLONS. Tous les bébés et les préscolaires, soit tous les enfants de deux (2) mois jusqu'à six (6) ans sont particulièrement invités à ces cliniques.

Pour rendez-vous, CLSC Maria-Thibault

Siege social 3700, rue Laval  
Lac-Mégantic (Québec)  
ou Lambton  
Tél: (819) 583-2572 (CLSC) Point de service 272, rue Principale C.P. 87

## Service

**Bell-eau-clerc inc.**



YVAN BELLAVANCE prop.

- VENTE
- RÉPARATION
- TRAITEMENT D'EAU
- POMPES À EAU
- POMPES PUISARDS

**583-4167**

3655, St-François-Xavier Lac-Mégantic



**ALGO**  
MASSOTHÉRAPIE - SANTÉ

Un lieu unique pour investir dans la santé!

**Line Boulé**  
MASSOTHÉRAPEUTE DIPLÔMÉE  
Conseillère médicaments naturels  
MEMBRE A.C.M.P.  
MEMBRE O.P.C.N.  
Reçu pour fins d'assurance

**SUR RENDEZ VOUS**  
819-583-3195  
3708 LECLERC  
LAC-MÉGANTIC  
G6B 2V6



Un achat présente un emploi...  
**C'EST IMPORTANT**

# Agriculture

## CHRONIQUE AGRO-ALIMENTAIRE

Par Robin Malenfant

### Quoi de neuf au P.A.T.L.Q.?

Depuis la venue du micro-ordinateur à la ferme, les éleveurs ont assisté à de nombreux changements lors de la visite du surveillant. Toujours dans le but de mieux les servir et d'être encore plus précis dans nos recommandations alimentaires, nous calculons depuis cet automne la C.V.M.S.F. (consommation volontaire de matière sèche fourrage) à partir de la N.D.F. contenue dans les fourrages. (N.D.F.: Fibre par détergent neutre). Ce calcul nous permet entre autres de vérifier le potentiel de consommation d'un fourrage. Au point de vue pratique, je me suis aperçu qu'un bon nombre d'éleveurs ont de très bons fourrages, mais leurs vaches n'en consomment pas au maximum dû à la trop grande quantité de concentrés donnés, d'où le coût d'alimentation par hectolitre trop élevé.

Le tableau suivant nous fait comprendre que nous pouvons même faire produire 38 kg de lait à une vache avec un foin médiocre (plus que 65% de N.D.F. pour un foin de graminées et plus que 50% pour un foin de légumineuses). Toutefois, si on regarde au point de vue coût d'alimentation/vache/jour, on s'aperçoit que ça coûte 3,13 \$ - 2,48 \$ : 0,65 \$ X 305 jrs X 35 vaches: **6 938,75 \$ de plus par année pour faire produire 38 kg de lait avec du foin médiocre, comparativement à un très bon foin (inférieur à 57% de N.D.F. pour un foin de graminées et moins que 42% pour un foin de légumineuses). La vache qui recevait du foin de la ration 1 a consommé près d'une tonne de moulée de plus que celle de la ration 3 afin de maintenir la même production.**

**TABLEAU 1- Impact nutritionnel et économique de la consommation de matière sèche d'un fourrage de qualité.**

PRODUCTION: 38 kg lait/jour - 3,54 % M.G.  
Poids vif: 567 kg

	foin pauvre	moyen	très bon
<b>RATION (graminées 75%)</b>	1	2	3
<b>A.D.F. du foin (%)</b>	45	36	30
N.D.F. du foin (%)	67	58	50
MSF (% du poids vif)	1.44	1.92	2.40
MST (% du poids vif)	3.57	3.79	3.91
MST (kg/jour)	20.7	21.5	22.2
Rapport F:C	40:60	50:50	62:38
Coût (\$/jour)	3.13	2.80	2.48
ADF ration totale (%)	15	18	21
NDF ration totale (%)	24	28	31
% des besoins en PB fourni par les fourrages	42	56	70
% des besoins en EN1 fourni par les fourrages	31	42	52

N'oublions pas qu'un fourrage de haute qualité est non seulement économique, mais a aussi un potentiel de production de lait plus élevé. Il faut se rappeler que les concentrés sont des COMPLÉMENTS aux fourrages et non des SUBSTITUTS aux fourrages. Pourquoi pas justement profiter de 2 jours de cours en alimentation donnés par notre nutritionniste, Bertrand Farmer, afin de maximiser davantage l'utilisation de vos fourrages? Informez-vous auprès de vos conseillers afin de connaître les lieux et dates.

Robin Malenfant, surveillant P.A.T.L.Q.

## Nouvelles de chasse

Le ministère du Loisir, de la Chasse et de la Pêche désire informer les adeptes de la chasse qu'une saison particulière de chasse aux cerfs sans bois et aux faons à l'arme à feu, à l'arc et à l'arbalète aura lieu du 23 au 25 octobre 1992 en Estrie, plus précisément dans la zone de chasse no 5. La mise en place de ces nouvelles modalités de chasse est le fruit de deux ans de négociations entre le M.L.C.P., l'U.P.A. et l'Alliance des clubs privés en vue d'assurer une meilleure gestion du cheptel situé sur ce territoire, tout en respectant les droits des propriétaires privés.

Un total de 750 permis spéciaux seront attribués par tirage au sort. Ces permis seront valides uniquement du 23 au 25 octobre 1992. La période d'inscription à ce tirage au sort aura lieu au mois de juin prochain. Les chasseurs sélectionnés devront être accompagnés d'un autre chasseur, lequel recevra également un permis spécial. Un total de 1 500 permis spéciaux sera donc délivré pour cette saison de chasse spéciale.

Ces nouvelles modalités ont été rendues nécessaires afin de stabiliser l'augmentation de la population du cerf de Virginie en fonction de la capacité de support du milieu naturel. Actuellement, la densité du cerf de Virginie dans la zone 5 est près de 14 cerfs/km ca. d'habitat, soit une des plus élevées au Québec. Selon les études du ministère, cette densité atteint presque la capacité maximale de support pour la zone de chasse no 5.

De plus, en instaurant une saison particulière à la chasse aux cerfs sans bois et aux faons, en plus de la saison régulière, le ministère du Loisir, de la Chasse et de la Pêche permet une meilleure répartition dans le temps de la fréquentation du territoire par les chasseurs.

### La Chaudière mobilise un comité d'étude

La décision du gouvernement du Québec de régler le problème des inondations que vivent, bon an mal an, les populations côtoyant le lit de la rivière Chaudière se traduit aujourd'hui par la création d'un comité consultatif qui verra à proposer au ministre de la Sécurité Publique Claude Ryan des correctifs à la problématique des inondations.

Le comité, présidé par le député de Beauce-Nord Jean Audet, regroupe une dizaine de personnes, en majorité provenant du monde municipal. Au cours des prochains mois, on verra à rencontrer différents spécialistes du sol et du mouvement des eaux, de manière à pouvoir produire un document bien étoffé. Il faudra compter environ huit mois pour compléter l'étude de modélisation qui doit proposer des correctifs au problème des crues excessives.

Comme la Chaudière prend sa source au lac Mégantic, il faudra suivre les travaux du comité afin de savoir si la baisse permanente du niveau du lac, telle que proposée par les groupes environnementaux et les riverains, pourrait entraîner un impact positif sur le contrôle des crues printanières.

### Prévisions catastrophiques des livraisons de sapin-épinettes en 1992

L'annonce de la fermeture de produits forestiers Canadien Pacifique (PFCP) à Trois-Rivières et la réduction draconienne des volumes chez Kruger occasionnent des problèmes majeurs de mise en marché en 1992.

Sur le plan strictement économique, l'impact de cette réduction de 180.000 mètres cubes apparents (39.000 cordes) en 1992 représente un perte de 6.1 millions de dollars, soit 4.5 millions de dollars en revenus aux producteurs de bois et quelque 1.8 million de dollars en re-

venus pour les transporteurs de bois de la région.

Du point de vue de la mise en marché, la conséquence est très grave, puisque les producteurs subiront une baisse de 190.000 mètres cubes apparents sur les contrats de sapin-épi-

nette. C'est donc dire qu'avec les inventaires de sapin-épinette déjà engagés dans la mise en marché et devant cette conjoncture majeure, le syndicat des producteurs de bois de l'Estrie demande à tous les producteurs de **cesser immédiatement la coupe de sapin-épinette**. Puisque le syndicat ne pourra prendre la responsabilité de la mise en marché du bois qui sera coupé à compter d'aujourd'hui.



- Coiffures inédites
- Traitement du cuir chevelu
- Teintures
- Bronzage U.V.A.
- Ongles

**5368 Frontenac  
Lac-Mégantic  
(819) 583-1167**

Votre bien-être et votre image nous tiennent à cœur!

## ARMOIRES / IGÉROBY INC.

...pour une cuisine moderne

**VENEZ VOIR NOS  
MODELES EN  
SALLE DE MONTRE!**  
Estimation gratuite

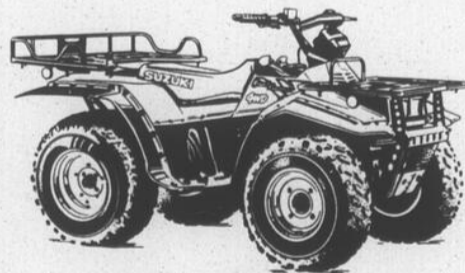
4195 Villeneuve, Lac-Mégantic  
**(819) 583-5743**

- MÉLAMINE
- STRATIFIÉ
- QUATRO
- BOIS ET BOIS LAQUÉ
- COUPE de COMPTOIR MOULÉ

Comme par  
magie

# La meilleure offre de Suzuki!

Faites votre meilleure affaire sur nos LT-F4WD300  
chez votre concessionnaire Suzuki Quadrunners



LT - F4WD300

# 5195\$

**SUZUKI QUADRUNNERS**

Garage **RÉJEAN ROY** 2760 Laval  
Lac-Mégantic **583-5266 583-3059**

**Nous payons la  
T.P.S. et la T.V.Q.  
sur tous les  
accessoires en inventaire**  
(sauf items déjà en spécial)

## Le granit en Estrie:

# 6 carrières et 20 usines

par Henri-Louis Jacob



Henri-Louis Jacob a obtenu en 1970 un B.Sc.A. en génie géologique de l'Université Laval (Québec) et s'est joint, la même année, au ministère de l'Énergie et des Ressources du Québec. Affecté à la Division des minéraux industriels depuis 1972, monsieur Jacob a collaboré à divers projets et études visant à définir le potentiel du Québec en minéraux industriels et en matériaux de construction. Il a participé, au cours des dernières années, à des études sur les marbres, la silice, le graphite et la wollastonite.

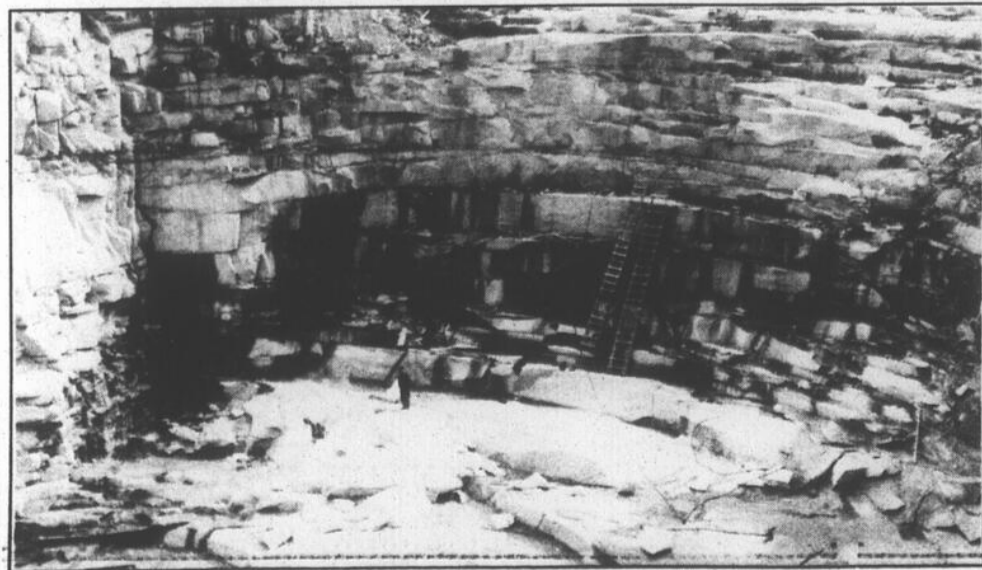
L'Estrie fut durant de nombreuses années la principale région productrice de granit au Québec et au Canada. Il y a, ailleurs au Québec, cinq autres secteurs où le granit est exploité. Notons au début de cet article que, dans l'industrie de la pierre, le terme «granit» embrasse toutes les roches ignées compactes qui peuvent être polies et employées à des usages commerciaux. Par contre, le terme «granite», utilisé par les géologues représente une roche ignée possédant une composition minéralogique bien définie. Ainsi, il est possible d'ouvrir une carrière de granit dans une roche qui n'est pas un granite comme au Saguenay-Lac Saint-Jean par exemple.

Encore aujourd'hui, l'Estrie occupe une place importante dans l'industrie québécoise du granit avec plus de six carrières actives et une vingtaine d'usines ou d'ateliers spécialisés dans la taille et le façonnage du granit pour la construction ou le monument funéraire.

Les expéditions du granit brut

### Maison du Granit

La Maison du Granit, située à l'emplacement d'une carrière de granit désaffectée, sur un sommet du mont Saint-Sébastien (aussi appelé Morne), se veut un centre d'interprétation retraçant l'histoire géologique du granit, l'impact économique et l'importance culturelle de cette industrie dans la région et dans le monde. Un sentier, un belvédère, un amphithéâtre extérieur et une aire de pique-nique complètent les aménagements (prix d'entrée).



Voici une vieille photo prise vers 1930 de la carrière de granit Frontenac dans le secteur de Saint-Sébastien.

se chiffraient en 1990 aux environs de 12,000 tonnes, ce qui représentait approximativement 10 pour cent du total québécois. La valeur de ces expéditions s'établissait à 1.1 million de dollars.

L'industrie de la transformation du granit, beaucoup plus importante que l'extraction en termes de valeur de production et d'emplois, comprend pas moins que 15 usines spécialisées dans la taille et le façonnage de monuments funéraires, deux des plus importants producteurs québécois de tranches et de panneaux de granit pour la construction et une usine de tuiles minces. Même si ces usines n'utilisent plus qu'une faible part de granit de la région, il demeure que la plupart d'entre elles se sont développées autour des centres d'extraction.

Les carrières de granit de l'Estrie sont situées dans une série de massifs granitiques qui se sont mis en place il y a plus de 375 millions d'années dans des roches sédimentaires des Appalaches. La carte de cette page montre la répartition de ces massifs de granit ainsi que les principaux sites d'extraction. Les gra-

nits exploités en Estrie sont des roches à grain moyen, composées essentiellement de quartz grisâtre, de feldspath blanc et de mica noir ou blanc. La couleur de la roche varie d'un gris pâle à blanchâtre. Certaines variétés présentent une teinte verdâtre ou légèrement rosée. En raison de leur teinte plutôt pâle, les granits de l'Estrie sont surtout utilisés en construction et dans la confection des bases de monuments.

#### Stanstead

La région de Stanstead peut être considérée comme le berceau de l'industrie du granit en Estrie et au Québec. Déjà en 1849, le géologue W.E. Logan de la Commission géologique du Canada faisait état du potentiel pour la pierre de taille de Stanstead. La première exploitation méritant le nom de carrière fut ouverte en 1867 par Jonathan Haselton, venu du Massachusetts vers la fin de la guerre civile des États-Unis. La production n'a jamais cessé depuis dans ce secteur qui fut, durant plusieurs années, la principale région productrice de granit au Canada. Plus d'une cinquantaine de carrières ont ainsi été ouvertes au cours des années. Dans les années 1930 notamment, on y dénombrait pas moins de trente carrières en opération.

Le réputé granit gris de Stanstead a été utilisé dans la construction d'importants édifices un peu partout au Canada. Le mieux connu est sans doute l'édifice Sun Life à Montréal dont les murs extérieurs sont entièrement faits de granit gris de Stanstead. Pas moins de 40,000 tonnes de granit furent utilisées pour cette construction.

#### Saint-Samuel-Saint Sébastien

Un autre important district pour le granit en Estrie est celui de Saint-Samuel - Saint-Sébastien connu aussi sous le nom de petits monts Mégantic. La pierre de cette région est un granit gris à grain moyen ou grossier de teinte généralement plus sombre que celui de Stanstead. Amorcée vers la fin du siècle dernier, l'extraction du granit a connu ses meilleures années entre 1930 et 1960. Au début des années 50, le district comptait six carrières en opération, produisant annuellement environ 75,000 pieds cubes de granit brut. Actuellement, on ne compte plus que deux carrières actives mais ce secteur de-

meure le site d'importantes usines de transformation, se spécialisant dans la production de tuiles minces et de panneaux pour la construction.

#### Saint-Gérard

Deux autres carrières sont exploitées dans le secteur de Saint-Gérard dans le massif de granite du mont Aylmer. L'extraction du granit remonterait aux années 20. Entre 1950 et 1960, les carrières de ce secteur comptaient parmi les plus importantes au Québec. Les variétés de granit

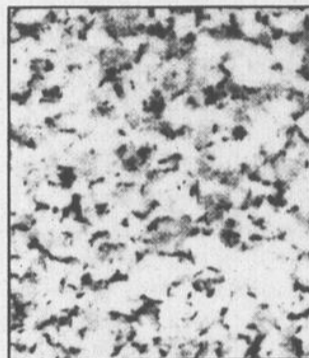
produites comprennent un granit gris semblable à celui de Stanstead, un granit vert à grain fin et un granit gris-bleu utilisé surtout pour le monument funéraire.

Ailleurs au Québec, on exploite le granit à Rivière-à-Pierre, à Saint-Alexis-des-Monts, dans les secteurs de Mont-Laurier et du Saguenay-Lac Saint-Jean et sur la Côte-Nord.

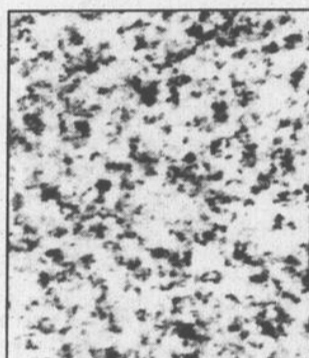
#### Le commerce du granit

Avant 1988, les granites québécois étaient plus en demande à

l'étranger qu'au Québec même. En fait, les marchés étrangers absorbaient 80% du granite québécois destiné à la construction. Depuis, la situation a évolué et ce matériau jouit d'une popularité grandissante, tant au Québec qu'au Canada. Désormais, maints édifices montréalais et torontois sont recouverts de panneaux de granite provenant du Québec. Le marché domestique s'accapare ainsi une plus grande part de la production de granite façonné, les exportations canadiennes sont tombées à 60%.



Granit typique de Stanstead

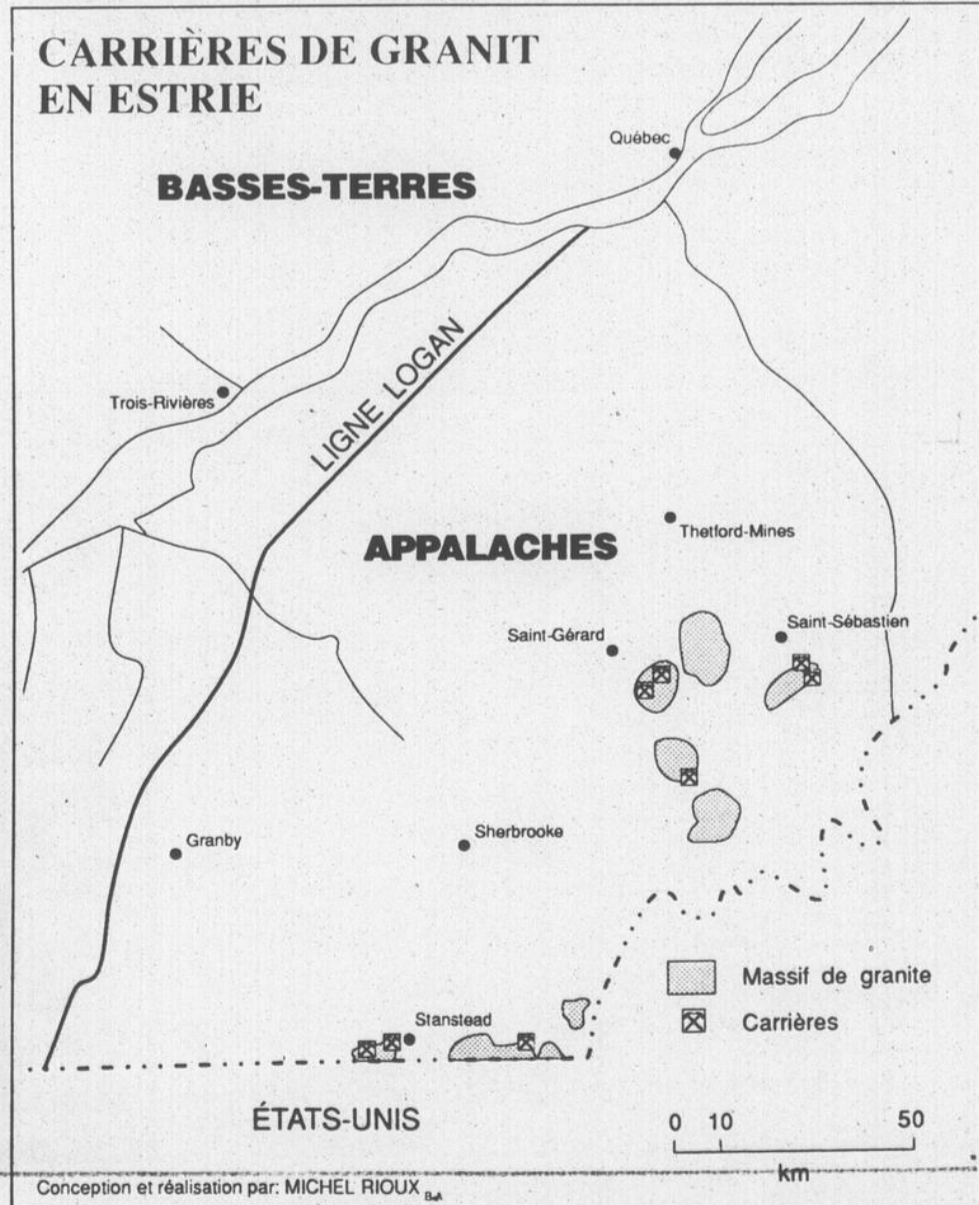


Granit gris du secteur de Saint-Samuel - Saint-Sébastien



L'extérieur de l'édifice Sun Life de Montréal est recouvert avec du granit gris de Stanstead.

### CARRIÈRES DE GRANIT EN ESTRIE



Conception et réalisation par: MICHEL RIOUX

# La loi protège les employés

La Commission de la Santé et de la Sécurité au Travail a rappelé à l'ordre un employeur de la région de Lac-Mégantic qui avait affiché à l'intérieur de l'usine une liste des employés qui avaient touché des prestations de la C.S.S.T. au cours de l'année 1991, avec le détail des indemnités versées.

"La commission ne gère que la loi de la santé et de la sécurité au travail, mais nous sommes intervenus dans ce cas pour rappeler à l'employeur qu'il relevait également de la loi d'accès à l'information", d'expliquer Jean-Claude Boudreault, agent d'information au bureau de Sherbrooke.

À la C.S.S.T., on affirme n'avoir reçu aucune plainte formelle concernant le

geste posé par cet employeur alors que la liste des indemnités de la C.S.S.T. serait demeurée au babillard de l'usine pendant près de trois semaines. Ce n'est qu'au lendemain de la publication d'un commentaire d'opinion dans le journal que le bureau de la C.S.S.T. de Sherbrooke a finalement été mis au courant et que la liste a été retirée.

La Commission de la Santé et de la Sécurité au Travail rappelle que tout employé syndiqué ou non-syndiqué qui aurait des raisons de croire que ses droits ont été lésés peut loger une plainte sans avoir à s'identifier en composant le numéro sans frais 1-800-668-3090.

## Contribution de 2 853 \$ à Caritas

La 9e Campagne de Noël pour la Paix organisée par Caritas-Sherbrooke aura permis aux gens de l'Estrie d'être encore plus généreux avec un montant de 43 500\$, recueilli entre le 8 et le 24 décembre dernier, dont 2853,14\$ proviennent de la région de Lac-Mégantic et La Patrie.

Les résultats de 1991 indiquent bien qu'un nombre toujours croissant de personnes participent à la

chaîne de paix en allumant leur bougie la veille de Noël. Ce geste symbolise l'effort conjugué de milliers de citoyens de l'Estrie qui aident ainsi Caritas à financer la lutte contre la pauvreté, notamment par la mise en place du projet de collations dans les écoles de secteurs particulièrement défavorisés. Une petite partie du montant amassé servira à créer un fonds pour les secours d'urgence du Service d'aide extérieure.

# SPORTS

## Les échos du hockey mineur

• Le Pee Wee "C" de Lac-Mégantic a connu l'un de ses pires matchs et s'est incliné 4 à 1 face à St-Prospér. Seul Martin Philippon a déjoué le gardien adverse.

• Les Atomes "C" sont allés chercher deux grosses victoires au cours du week-end: ils ont disposé du Beauceville 6 à 1 samedi et ont difficilement vaincu St-Méthode 4 à 3 le dimanche. Ces deux victoires leur permettront de mieux se situer dans le classement général et en meilleure position pour les séries de fin de saison.

• Le Bantam "C" a laissé filer une avance de 3 à 2 en fin de 3e période pour s'incliner 4 à 3 devant Beauce-Centre. L'indiscipline de certains joueurs a coûté cette partie que l'on se devait de remporter pour s'approcher du premier rang.

• Les troupiers de l'instructeur Gaby Dugré et du gérant Daniel Michaud se sont inclinés 4 à 1 en grande finale contre Cornwall au tournoi national Pee Wee de Ville LaSalle. Avant de se présenter en finale, nos Pee Wee "CC" ont disposé du Northshore (4 à 3) en prolongation sur un lancer de Frédéric Michaud. Verdun a également abdiqué 4 à 1 face à nos porte-couleurs et enfin La-

val a goûté à notre médecine dans une victoire décisive de 4 à 1.

• Il est à souligner que le petit Martin Robert, gardien du Pee Wee Lac-Mégantic a remporté le trophée du meilleur gardien du tournoi avec la meilleure moyenne de buts alloués. Félicitations Martin!

Par la même occasion, les organisateurs du tournoi de Ville LaSalle ont donné l'opportunité à nos jeunes hockeyeurs de jouer une partie hors-concours sur la glace du Forum de Montréal, au cours de cette même fin de semaine. Une citoyenne de Lac-Mégantic, soit Mme Christine Inkel, nous a chanté les hymnes nationaux devant les spectateurs présents à cette rencontre; bravo madame et bonne carrière!

Si vous voulez voir un hockey de gardien de but autographié par Patrick Roy des Canadiens de Montréal, allez faire un tour à la librairie de Thérèse Morin.

Les joueurs, instructeurs et parents tiennent à remercier "Les Pétroles Robert Turmel" et la "Bestar" pour leur aide financière qui a permis cette participation à ce tournoi.

• Les équipes Bantam et Midget "CC" de Lac-Mé-

gantic ont fort bien représenté Lac-Mégantic au cours du Tournoi provincial de La Pocatière, mais on dit que des facteurs incontrôlables, tels l'arbitrage et le long trajet ont nuï à nos possibilités de mieux figurer à ce tournoi; voici les résultats:

BANTAM "CC"		MIDGET "CC"	
St-Jean-Chrysostome	4	Kamouraska	4
Lac-Mégantic	2	Lac-Mégantic	3
L'Islet	7	Montmagny	1
Lac-Mégantic	2	Lac-Mégantic	1
Kamouraska	2	L'Islet	2
Lac-Mégantic	1	Lac-Mégantic	5
Loretteville	6	Bellechasse	4
Lac-Mégantic	4	Lac-Mégantic	1

Yves Lavigne

## BABILLARD QUILLES

### CHEVALIERS DE COLOMB

#### LIGUE MIXTE DU LUNDI

POS. DES JOUEURS	MOY.
Gaëtan Drouin	179
Gilles Orichetqui	177
Jean-Guy Jalbert	175
Lucien Thèberge	169
Daniel Richard	166
Alain Rancourt	163
Marcel Rancourt	162
Robert Grégoire	159
Patrick Forgues	156

#### FEMMES:

Jacqueline Orichetqui	159
Lise Couture	148
Jacqueline Mercier	147
Louise Rancourt	146
Maryse Gaboury	145
M. Claire Grégoire	133

#### PLUS HAUT SIMPLE

CLUB ARAMIS	1015
Sylvio Veilleux	208
M. Claire Grégoire	160

#### PLUS HAUT TRIPLE:

CLUB ARAMIS	2769
Daniel Richard	530
Nicole Vallée	527

#### LES 200:

Sylvio Veilleux	208
Daniel Richard	204

#### POS. JOUEURS MOY

Daniel Poulin	164
François Bouffard	157
Denis Couture	155
Alain Rancourt	151
Laurent Grégoire	146
Pierre Poulin	140

#### FEMMES:

Violaine St-Laurent	159
Sylvie Dumont	132
Gilberte Boulet	132
Huguette Turcotte	128

#### PLUS HAUT TRIPLE:

LAURENT GREGOIRE	2092
Laurent Grégoire	490
Jocelyne Nadeau	399

#### LIGUE DE QUILLES DU MERCREDI

Daniel Prince	179
Jean-Claude Draper	175
Gilles Orichetqui	171
Lucien Thèberge	170
Jocelyn Breault	170
Daniel Richard	166
Yvon Couture	162
Félicien Lacroix	162

#### SUBSTITUTS:

Alain Rancourt	161
John Rusnack	159
Daniel Poulin	157
Gilles Roy	156
Robert Grégoire	153
Serge Lacroix	149

#### PLUS HAUT SIMPLE:

LUCIEN THEBERGE	755
André Richard	224

#### PLUS HAUT TRIPLE:

LUCIEN THEBERGE	2151
Lucien-Thaude Draper	585

#### LES 200:

Jocelyn Breault	200-208
Michel Rhéaume	201-202
André Richard	224
Jean-Claude Draper	219
Daniel Prince	208
Gaston Boulet	206

Noms	Equ	B	A	Ps
L Doyon	(B Sport)	14	24	38
E Dallaire	(From)	15	16	31
J Pare	(From)	18	12	30
V Bouffard	(C Rich)	15	13	28
C Jacques	(From)	8	20	28
M Thérien	(B Manoir)	11	16	27
G Nadeau	(B Sport)	15	11	26
B Turmel	(B Sport)	5	18	23
Y Fournier	(B Manoir)	12	9	21
S Ballargeon	(From)	10	11	21
D Richard	(From)	9	12	21
M Grenier	(B Manoir)	9	12	21
D Thérien	(B Manoir)	10	10	20
L Fortin	(C Rich)	5	15	19
G Thérien	(B Manoir)	6	13	19

## ALBATROS: un service gratuit et efficace

Les bénévoles du Mouvement Albatros ont prouvé une année de plus en 1991 qu'ils savent rendre d'énormes services auprès des malades et de leurs familles.

Plus de 1600 heures ont été données gratuitement à 24 patients et à leurs familles pour les supporter moralement et être à l'écoute de ces personnes qui vivent des moments très difficiles.

Les bénévoles "Albatros" ont effectué 410 visites à ces grands malades qui souffrent de cancer ou toute autre maladie grave, soit pour de l'accompagnement à domicile ou à l'hôpital, des sorties utiles ou de loisir, des voyages à l'hôpital pour traitements ou pour tout autre occasion.

Il est important de noter que les services d'accompagnement offerts par le MOUVEMENT ALBATROS pour Lac-Mégantic et la

région, sont tout à fait gratuits et peuvent être dispensés à toute personne qui en fait la demande pour elle-même ou pour un parent proche.

Pour informations, et ce sans obligation ni de part ni d'autre, vous n'avez qu'à contacter la responsable

Mme Gisèle Cloutier au numéro 583-4619 ou faire une demande à tout autre membre du mouvement.

Une réponse est assurée dans les 24 heures qui suivent. Pour les bénévoles "ALBATROS": QUAND IL N'Y A PLUS RIEN A FAIRE TOUT RESTE A FAIRE!

**NOUVEAU**  
Soudure chez Paul en  
4065, Villeneuve  
Lac-Mégantic  
prop. Paul-Emile Choquette

• Soudure générale-Coupage à l'arc-air  
Atelier: 583-2911 rés.: 583-0528

**La Caisse Populaire LAMBTON**  
201, rue Principale, Lambton  
félicite  
**Madame Lucille Roy**  
gagnante du 1er tirage à la promotion  
**ÉPARGNE À TERME DESJARDINS**  
Prochains tirages:  
31 janvier et 28 février '92

**1000\$ en dépôt à terme à gagner**

(Sur la photo, le prix est remis par M. Normand Morin)



# Atelier de Relaxation/visualisation

- **Où?**  
Sur les ondes de CKFL radio  
1400 AM,  
106,9 câble MF
- **Quand?**  
Les bons dimanches de 10h00 à 10h30
- **Durée?**  
Tous les dimanches jusqu'au 12 avril
- **Animatrice?**  
Ghislaine D. Martel
- **Coût?**  
GRATUIT

---

**CKFL**  
1400 AM  
106,9 câble MF  
Au rythme de la vie...

# Décès et remerciements

## Lac-Mégantic LESSARD (M. Aimé)



Le 2 janvier 1992 est décédé au Centre Hospitalier de Lac-Mégantic, à l'âge de 84 ans, M. Aimé Lessard, époux en premières noces de feu dame Amanda Lacroix et en seconde noces de feu dame Aldina Bolduc. Il était domicilié à Lac-Mégantic.

Il laisse dans le deuil ses enfants: Rachel (Raymond Vigneault), Paulette (Guy Lessard); ses frères et sœurs: Philippe (Hélène Lessard) de Woburn, Lorenzo de Sherbrooke, Madeleine (Antoine Blais) de Lac-Mégantic, Cécile (Lionel Pelchat) de St-Sylvestre, Henri-Louis de Lac-Mégantic ainsi que plusieurs autres parents et amis.

Les funérailles se sont déroulées en la paroisse Ste-Agnès de Lac-Mégantic, le 4 janvier 1992. Le service funèbre a été célébré par M. l'abbé Jean-Claude Roy.

Le cercueil était porté par: Richard et Mario Vigneault, Jacques Gobeil, Jean-Denis, Jeannot et Gaétan Blais.

Nos plus sincères condoléances aux membres des familles éprouvés par le deuil.

## Lambton LAPIERRE (M. Stéphane)



Le 27 décembre 1991 est décédé au Centre Hospitalier de Lac-Mégantic, à l'âge de 92 ans, M. Stéphane Lapière, époux en 1ères noces de feu Hélène Boulanger et en 2è noces de feu Marie-Louise Labrecque. Il était domicilié à Lambton.

Il laisse dans le deuil, ses enfants, gendres et belles-filles: Suzanne (Pierre Lalande), Marianne (Émilien Bolduc), Louise (feu Marcel Labrecque), Louise (Jean-Luc Lapointe); ses frères, ses sœurs, ses beaux-frères et belles-sœurs: Alexandria (feu Adrien Proteau), Imelda (J. Ernest Isabel), Henri-Louis Boulanger (Yvonne Bouffard), Lucien Boulanger, Lucienne Chapdelaine, Mme Roméo Boulanger (Lisette), Mme Antonio Boulanger (Bernadette), Robert Boulanger (Adélie Béliveau), Mme Gérard Richard, M. et Mme Wilfrid Labrecque, Sr Delcia Labrecque, Mme Gilverte Labrecque, M. et Mme Albert Labrecque; ses petits-enfants: Line Lalande, (Frédéric Derome), François, Pierre, Sylvain Bolduc, Stéphane, Christian Labrecque, Martin, Dany Lapointe ainsi que plusieurs autres parents et amis.

Les funérailles se sont déroulées en la paroisse de St-Sébastien.

Le service funèbre a été célébré par M. l'abbé Rémi Poulin.

Le cercueil était porté par MM: Clément Lachance, Albert Bellegarde, Léopold Paré, Gaétan Boutin, Camille Trépanier et Dorilas Fortier.

Nos plus sincères condoléances aux membres des familles éprouvés par ce deuil.

## Woburn CARRIER (Mme Simone)



Le 25 décembre 1991, est décédée au Centre Hospitalier de Lac-Mégantic, à l'âge de 64 ans, Mme Simone Carrier, épouse de M. Antoine Roy. Elle était domiciliée à Woburn.

Outre son époux, elle laisse dans le deuil, ses enfants, gendres et belles-filles: Christiane, Pierre (Denise Beaulieu), Claude, Charles, Elizabeth, Yves (Sylvain Couture), Louis (Renée Dumont), Denise (Richard Simard), France (Jean-Pierre Robillard), Jean; ses frères, ses sœurs, ses beaux-frères et belles-sœurs: Yolande (Edmond Paul), Fernande

(François Duranleau), Aurèle (Bertha Boisvert), Thérèse (Léonide St-Onge), Olivette (Germain Valence), Maurice (Huguette Garant), Guy (Yolande Vaillancourt), Normand (Rama), Augustine Roy-Chouinard, Rodolphe (Rachel Martel), Sr Thérèse Roy, Cécile Martel-Roy, Julien Roy (Marguerite Sylvain), Rose-Aimée Roy (François Choquette), Florence Roy (Marcel Cayer), Jean-Paul Roy, Louise Boulé, Monique Roy (Clovis Gaudreau), Marie-Reine Roy, Jean-Guy Roy (Claire Orichefsky); ses petits-enfants: Andréanne Veilleux, Jean-Philippe, Julie, Geneviève Roy, Annie Dumont-Roy, Michel Dumont-Roy, Marie-Pier Roy-Robillard.

Les funérailles se sont déroulées en la paroisse St-Augustin de Woburn, le 28 décembre 1991. Le service funèbre a été célébré par M. l'abbé Marcel Jacques.

Précédaient le cercueil: Ghislaine Martel et Daniel St-Onge.

Le cercueil était porté par Jean, Yves, Charles, Pierre et Louis Roy, et Jean-Pierre Robillard.

## La Guadeloupe BERGERON (Mme Yvette)

Le 5 janvier 1992 est décédée au Centre Hospitalier de St-Georges, à l'âge de 77 ans, Mme Yvette Bergeron, épouse de Feu Joseph Laverdière. Elle était domiciliée à La Guadeloupe.

Elle laisse dans le deuil ses enfants: Ghyslaine de La Guadeloupe, Francine (Reynald Auger) de Saco, Me, Nicole de St-Georges, ainsi que plusieurs autres parents et amis.

Nos plus sincères condoléances aux membres des familles éprouvés par le deuil.

**REMERCIEMENTS  
AU SACRÉ-COEUR  
DE JÉSUS  
pour faveur  
obtenue**

N.D.



**REMERCIEMENTS  
AU SACRÉ-COEUR**

Remerciements au Sacré-Coeur pour faveur obtenue. Que le Sacré-Coeur de Jésus soit loué, adoré et glorifié à travers le monde pour des siècles et des siècles. Amen. Dites cette prière 9 fois par jour pendant 9 jours et vos prières seront exaucées même si cela semble impossible. N'oubliez pas de remercier le Sacré-Coeur avec promesse de publication quand la faveur sera obtenue.

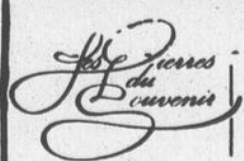
(P)

H.G.

## Remerciements

M. André Boulanger de St-Romain remercie tous les médecins, infirmiers, infirmières du 4è étage, ainsi que tout le personnel du Centre Hospitalier de Lac-Mégantic, pour les bons soins prodigués à M. ULRIC GIROUX, lors de son long séjour dans cette institution. Merci.

## MONUMENTS FUNÉRAIRES



Service de lettrage au cimetière

Richard Michaud  
Représentant  
(819) 583-1080  
(819) 549-2002  
LAC DROLET Québec  
J0Y 1C0

Au service de la région depuis 34 ans

## Courcelles PATRY (M. Henri)

Le 6 janvier 1992 est décédé au Centre hospitalier universitaire Laval de Québec, à 69 ans, M. Henri Patry. Il était domicilié à Courcelles.

Il laisse dans le deuil, son épouse née Dame Yvette Arseneault; ses enfants, gendres et belles-filles: Normand (Solange Roy) de Lambton, Lisette (Claude Isabel) de Montréal, Michelle (Rolger Isabel) de Fabreville, Jacques de Courcelles, Laurier (Lyne Proteau) de Courcelles, Sylvain (Francine Labonté) de Vimont, Martial (Carole Bolduc) de Disraëli, Jolin (Renée Grondin) de Courcelles; 14 petits-enfants et un arrière petit-enfant; ses frères, ses sœurs, ses beaux-frères et belles-sœurs: Rosaire (Jeanne D'Arc Arseneault) de Courcelles, Gérard (Feu Laurence Bellavance) de Courcelles, Arthur (Feu Éva-Rose Arseneault) de Courcelles, Juliette (Augustin Létourneau) de Cookshire, Jacqueline Bureau (Feu Fernand) de Lambton, Denis (Albertine Goulet) de Courcelles, Rolande (Lucien Poulin) de Courcelles, Jeannine (Conrad Marois)

de Courcelles, Grégoire (Ghyslaine Bélanger) de Courcelles, Paul (Jacqueline Bolduc) de La Guadeloupe, Régis (Simone Labrecque) de Courcelles, Céline (Henri Nadeau) de Montréal, Rolland (Henriette Leblanc) de l'Ontario, Jeannine Arseneault (Roméo Bolduc) de Newcomb N.Y., Carmen Arseneault (Hervé Lapointe) de St-Évariste, Claire (Léandre Drouin) de La Guadeloupe, Réal Arseneault (Laurence Lapointe) de Lambton, Lucille Turcotte (Feu Denis Arseneault) de Lac-Mégantic, Jeannot Bolduc (Patricia Bean) de Newcomb N.Y.,

ainsi que plusieurs autres parents et amis.

Les funérailles se sont déroulées en la paroisse Ste-Martine de Courcelles, le 10 janvier 1992. Le service funèbre a été célébré par M. l'abbé Lucien Nadeau. La quête a été faite par Yvan Isabelle et Hélène, Yves Isabelle et Manon.

Précédaient le cercueil: Gilles Patry portait la croix; Jimmy Patry et Steve Patry, les cierges; Mario Patry et Alain Patry servaient la messe.

Le cercueil était porté par Larry Patry, Doris Patry, Renold Patry, Yvon Patry,

Dorian Patry et Jocelyn Patry.

Le regretté disparu faisait partie du Club de l'Âge d'Or.

Nos plus sincères condoléances aux membres des familles éprouvés par le deuil.

**DON  
IN MEMORIAM**

Fondation québécoise du cancer

Hôtellerie de l'Estrie  
3001, 12 Avenue Nord  
Fleurimont (Québec)  
J1H 5N4  
Tél. (819) 822-2125

## Sincères Remerciements



Mme Yvette Arseneault-Patry et ses enfants remercient sincèrement toutes les personnes qui, par offrandes de messes, fleurs, cartes de sympathie, visite au salon, assistance aux funérailles ou par quelque manière que ce soit, leur ont apporté courage et réconfort, lors du décès de

**M. HENRI PATRY  
survenu le 6 janvier 1992  
à l'âge de 69 ans**

Nous vous en sommes très reconnaissants.

Veillez considérer ces remerciements comme personnels.

# Vos dernières volontés... Une priorité!

Depuis plus de 40 ans, JACQUES ET FRÈRES INC. est le conseiller sur qui on peut compter lors de la perte d'un être cher.

Tant d'expérience se traduit bien sûr par une présence réconfortante, mais aussi par les mots et les gestes qui rendent tout plus facile.

Etre à l'écoute, c'est personnaliser constamment son approche en offrant le service de funérailles conventionnelles, de préarrangement funéraire, de crémation et de disposition en columbarium intérieur.

Ce qui compte vraiment, c'est faire de vos choix une priorité.



**CENTRES FUNÉRAIRES  
Jacques et Frères inc.**

Communigraph

Faites-moi parvenir, sans obligation de ma part, votre pochette d'information sur le préarrangement JACQUES ET FRÈRES INC.

Nom

Adresse

Ville Code postal

Postez à: Jacques et Frères inc.  
3800 Québec Central, Lac-Mégantic (Qc)  
G6B 2C4 Tél.: (819) 583-0444

ACHETEZ... LOUEZ... ET VENDEZ PAR NOS

# PETITES ANNONCES

**583-1630**

JOUR LIMITE VENDREDI, 15 HEURES

Prenez note que la Loi sur la Protection du consommateur, article 242, stipule que: "AUCUN COMMERÇANT ne peut, dans un message publicitaire, omettre son identité et sa qualité de commerçant."

## Tarifs

• Annonce payée à l'avance au comptoir ou carte VISA: **4,75\$** 15 mots (5c mot add)



• Annonce encadrée :  
1 col. X 1" = 6.60\$ - 1 col. X 1 1/2" = 9.45\$ - 1 col. X 2" = 13.20\$  
RAIS DE FACTURATION: 0.50\$ par annonce

### MAISONS A VENDRE

**MAISON A VENDRE ST-ROMAIN**  
3 chambres  
2 salles de bain  
cuisine, salon  
abri d'auto  
remise  
entrée élect. neuve  
chauffage électrique  
endroit idéal pour l'été  
tranquille  
beau terrain  
magnifique vue sur le lac  
financement facile  
Intérêt 8,9%  
Tél.: (418) 486-7859  
(oct 28 JNO)

**RANG 10** - A vendre  
intéressant bungalow neuf  
24 X42 avec abri d'auto 3  
chambres, salle à manger  
terrain 175 X200 lisse  
septique, endroit tranquille  
taxes minimales. Situé dans le  
meilleur rang. Intéressé  
veuillez téléphoner  
(jeudi) **583-4038**  
(JNO)

**RESIDENCE** de style chalet  
suisse, 3 étages, avec grand  
terrain, bien situé à Lac-Drolet.  
PLUS UN TERRAIN DE  
100x100 sur le bord du Lac-  
Drolet. Le tout à très bas prix.  
Composez 547-3434.  
(nov 4 JNO)

**MAISON** construction 1981,  
plancher bois franc, grandes  
pièces, garage annexé à la  
maison; poss. de louer le bas  
(4 1/2); terrain paysagé avec  
grand patio; taxes minimales;  
beaucoup d'extra. Cause de  
vente: transfert. **A VOIR!**  
Composez 583-4554.  
(nov 11 JNO)

**STE-FERDINAND D'HALIFAX**  
- MAISON-MOBILE 14x60, 6  
pièces, ch. élect. source, fosse  
septique, terrain paysagé,  
grande remise. Située en fin  
de montagne. Vente par le  
propriétaire. Composez (514)  
677-5898  
(ja 13 au ms 16)

**MAISON** à vendre ou à louer  
24x33; 4 chambres à coucher,  
garage 21x20, grand terrain,  
rue Taché, cour asphaltée; libre  
le 1er mars. Prix intéressant.  
COMPOSEZ 583-4267.  
(ja 13-20-27-F-3 P)

**MAISON** située au 3957  
Leclerc, Lac-Még. (près Hôp.  
et Poly). 26x40', abri d'auto,  
4 ch. c., 2 salles de bain,  
armoires et planchers en  
chêne, plaque Jenn-Air, four  
et four micro-ondes encas-  
trés, bain tourbillon, solarium  
avec vue sur le lac, sous-sol  
fini, 2 remises, piscine  
creusée 16'x32' avec  
chauffe-eau et balayouse.  
Inf.: (819) 583-1608 et 583-  
2360.  
(ja 20-27 fé 3)

**MAISON A VENDRE** 24'x44',  
3 c.c., 2 salles de bain, sous-  
sol fini, poêle combustion  
lente encastré dans foyer de  
pierre, garage chauffé, re-  
mises, terrain bien aménagé  
de 114'x100'. Prix très  
intéressant pour vente rapide.  
Composez 583-5025.  
(ja 20 JNO)

**MAISON A VENDRE**, 2  
logements refaits à neuf; situé  
au 3732 Joliette. A vendre au  
prix de l'évaluation. Compo-  
sez 583-5767.  
(ja 27 fév 3-10-17-24  
ms 2-9-16)

### MAISONS A VENDRE

**MAISON UNIFAMILIALE** à  
vendre, 28x36', cuisinette,  
salle à manger, salon, salle  
de bain complète, salle de  
lavage, 3 c.c., salle de jeu;  
terrain 200'x210'; remise  
24'x12'; chauffage bois/élect.  
Taxes minimales. Composez  
583-3515.  
(ja 27 fév 3-10-27 P)

**MAISON 1989** à vendre,  
située à Marsboro, sur le bord  
de l'eau; terrain boisé  
150'x830'. Composez 583-  
1354 après 17h00.  
(ja 27 fév 3-10-17 P)

**MAISON A VENDRE**,  
22'x44', construction 5 ans,  
située rue Laval Nord; 3 c.c.,  
sous-sol fini, garage 16'x28',  
terrain 100'x100'; taxes  
minimales. Composez 583-  
2699.  
(ja 27 fév 3-10-17 P)

**MAISON A VENDRE**, au  
1371 ch. Woburn (5 km de  
la ville); 3 c.c., 2 salles de bain,  
sous-sol fini, grand terrain  
paysagé de 263'x200'; lac  
artificiel, remise. Taxes:  
430\$ année. Prix 63000\$.  
Composez 583-4822.  
(ja 20 JNO)

**MAISON-MOBILE** 14'x56',  
4 1/2 pces, ch. bois et huile,  
située au 4537 Laurier;  
remise 12'x20'. Composez  
583-5963 le soir.  
(ja 27 fév 3-10 P)

**ATTENTION BATIS-  
SEUR MAISONS EN KIT:**  
prix compétitifs; plans  
gratuits; bois séché #1. 6  
modèles en démonstra-  
tion. CENTRE ALOU-  
ETTE, Route 243, Ste-  
Anne-de-LaRochelle.  
Tél.: (514) 539-3100,  
Pierre Giroux.  
(ja 27 fév 3-10-17 P)

### LOGEMENTS A LOUER

**LOGEMENT** de 7 1/2 pces,  
libre immédiatement, non-  
meublé, non-chauffé, au 2<sup>e</sup>  
étage, centre-ville; 375\$ p.m.  
Composez 583-1026.  
(déc 23 JNO)

**LOGEMENT** de 4 1/2 pces,  
non-meublé, situé au 4993 du  
Moulin. Composez 583-1789.  
(déc 16 JNO)

**JN MOIS GRATUIT - TRÈS  
BEAU LOGEMENT** 4 1/2  
pces, non-meublé, non-  
chauffé, coin Laval-  
Lavolette. Composez 583-  
4545 le jour ou 583-0298.  
(oct 28 JNO)

**LOGEMENT** de 4 1/2 pces,  
non-meublé, situé au 3783  
rue Wolfe, Lac-Még. Libre  
immédiatement. Composez  
549-2994.  
(De 2 JNO)

**LOGEMENT** de 4 1/2 pces,  
situé rue Hilaire dans un bas.  
Inf.: 583-3059. Libre le 1er  
janvier.  
(De 30 JNO)

**LOGEMENTS** de 1 1/2, 4 1/2,  
5 1/2, tous situés rue Boutin.  
Composez 583-3276.  
(ja 6 JNO)

**LOGEMENT** de 5 1/2 pces, rue  
Laval, face à l'église Ste-  
Agnès. Composez 583-5537  
après 18h30.  
(ja 6 JNO)

**LOGEMENT** de 4 1/2 pces,  
dans un bas, rue Dollard, près  
de l'église. Composez 583-  
4310.  
(ja 20 JNO)

### LOGEMENTS A LOUER

**LOGEMENT** de 3 1/2 pces,  
meublé, 220\$ p.m.; LOGE-  
MENT de 2 1/2 pces, meublé,  
chauffé, 185\$ p.m. S'adres-  
ser au 3709 rue Lavolette, tél.  
583-0615.  
(ja 13 JNO)

**GRAND LOGEMENT** 2 1/2  
pces, meublé, situé au 6456  
Salaberry, aussi un GRAND  
LOGEMENT 4 1/2 pces, situé  
au 3616 Wolfe; libre le 1er  
février. Composez 583-4267.  
(ja 20-27 P)

**LOGEMENT** de 3 1/2 pces,  
non-meublé, non-chauffé,  
stationnement, idéal pour une  
personne, au 4905 Laval;  
libre le 1er mars. Composez  
583-2437.  
(ja 20-27 P)

**CHALET-MAISON A  
LOUER**, bord du lac Mégan-  
tic; 5 km de la ville, ch.  
Woburn; meublé, 3 c.c., foyer,  
ch. élect., téléphone; 300\$ p/m  
non chauffé; 500\$ p/m  
chauffé; idéal pour prof. ou  
tech. de passage; libre de  
janvier à mai. Composez  
583-1828.  
(ja 20-27)

**APPARTEMENT** de 1 1/2 pce,  
meublé, libre le 1er février;  
situé au 4916 Dollard, près de  
l'église Ste-Agnès; 160\$ p/m.  
Composez 583-3611.  
(ja 20 JNO)

**A SOUS-LOUER**, BEAU  
GRAND LOGEMENT de 5 1/2  
pces, non-chauffé, non éclairé,  
avec grand stationnement  
entretenu l'hiver, prix 250\$ p/m.  
Composez 583-0244 jour  
demandez Francine ou 583-  
0874 le soir.  
(ja 27 P)

**LOGEMENT** de 4 1/2 pièces,  
2<sup>e</sup>me plancher, rue Daniel, à  
Fatima. Endroit tranquille;  
libre le 1er fév. COMPOSEZ  
(hres de repas) 583-0712.  
(ja 27 JNO)

**LOCAL COMMERCIAL A  
LOUER:** libre immédiate-  
ment. Composez 583-1149.  
(ja 27 JNO)

**LOGEMENT NEUF** de  
4 1/2 pces, idéal pour  
personne retraitée ou  
jeune couple, au 5404  
Frontenac; LOGEMENT  
de 4 1/2 pces, frais peint,  
très propre, endroit tran-  
quille, au 3527 Garnier.  
Composez 583-0302 ou  
583-0254.  
(déc 9 JNO)

### MAISONS A LOUER

**MAISON UNIFAMILIALE A  
LOUER**, située à Frontenac;  
3 c.c., chauffage bois/élect.;  
libre le 1er juillet. Composez  
583-3515.  
(ja 27 fév 3-10-17 P)

### CHAMBRES ET PENSION

**CENTRE  
D'HÉBERGEMENT  
MARIANITE**  
chambre et pension  
chambres pour couple  
ménage, lavage inclus  
chapelle - surveillance  
médecin attitré  
**4996 Champlain  
Lac-Mégantic  
583-0558, 583-3521**  
(déc 16 JNO)

### LOCAUX COMMERCIAUX A LOUER

**LOCAL COMMERCIAL** à  
louer, idéal pour commerce  
ou bureau. Composez 583-  
2729 le jour.  
(sept 30P oct 7 JNO)

**LOCAL COMMERCIAL A  
LOUER, AU CENTRE-VILLE**  
5353 FRONTENAC; 1212 pi.  
ca. PLUS SOUS-SOL. Compo-  
sez 583-0138 le soir ou 583-  
1688 le jour.  
(ja 13 JNO)

### LOCAL COMMERCIAL A LOUER

5000 pi. ca.  
au 5397 Frontenac  
Lac-Mégantic  
(centre-ville)  
Inf.: 583-1400  
demandez J. Alain  
ou A. Valiquette  
(jn 24 JNO)

### COMMERCES A VENDRE

**COMMERCÉ DE CHAUS-  
SURES D'ENFANT** avec très  
bonne clientèle établie, avec  
poss. d'ajouter vêtements  
d'enfant; situé au centre-ville,  
Lac-Mégantic. Composez 583-  
0138 le soir ou 583-1688 le jour.  
(ja 13-20-27 fé 3)

**SHERBROOKE - CASSE-  
CROUTE** à vendre, très bien  
équipé, excellente occasion  
pour couple qui recherche  
une sécurité d'emploi. Compo-  
sez (819) 823-2035 entre  
9h et 17h ou (819) 569-9977.  
(ja 20-27 fév 3-10)

### CHALET

**CHALET A VENDRE** habita-  
ble à l'année, bord du grand lac  
St-François à Lambton. Compo-  
sez (418) 486-2235 le soir ou  
486-7451 le soir.  
(ja 20-27)

### OFFRES D'EMPLOIS

**NOUVEAU:** compagnie éta-  
blie depuis 8 ans ouvre futurs  
distributions. Possibilité de  
800\$/1,600\$ semaine et plus.  
Temps plein, partiel, 25 ans  
et plus. Léger investissement  
COMPOSEZ 1-800-463-  
6995.  
(H.REG.) (Ja13-20-27 F-3P)

**PERSONNE DEMANDÉE** pour  
travailler dans une érablière,  
durant le temps des sucres.  
Audet, 583-0320.  
(ja 20-27 P)

**ETUDIANTS(ES)** faite vous  
beaucoup d'argent en ven-  
dant de BONNES GROSSES  
TABLETTES DE CHOCO-  
LAT, meilleur profit; livraison  
à domicile. Composez 1-800-  
363-7255.  
(ja 27 fév 3 P)

**C'EST** à votre tour de  
travailler pour vous, à votre  
rythme. Agréable, facile et  
payant. Faites de nouvelles  
connaissances. Achetez et  
revendez, lingerie féminine et  
masculine. Composez (514)  
494-7833.

**CHOCOLATS VENDS-  
EN DU "BON PETIT QUEBE-  
COIS"** et fais-toi beaucoup  
de FRICSS\$. Nous livrons.  
Pour un service profession-  
nel, appelle-nous: 1-800-  
561-2395.  
(HRég.) ja 27-fév 3-10-17)

### OFFRES D'EMPLOIS

**REPRESENTANTS  
DEMANDES. NOUVEAU  
PRODUIT.** Système d'ur-  
gence personnel. Clientèle  
visée: personnes âgées, han-  
dicapées, angoissées, temps  
plein, partiel. Expérience  
vente requise. 25 ans plus.  
Rémunération commission.  
Faire parvenir CV: Gestions  
Marense, C.P. 224, Victoria-  
ville, Qc. G6P 6S8.  
(Hrég.) ja 27

**GAGNEZ JUSQU'À 265\$** en  
assemblant 50 paires de  
boucles d'oreilles à domicile  
"Aucune vente à faire".  
Travail disponible partout au  
Canada. Inf: Envoyez une  
enveloppe pré-adressée et  
timbrée: Bolan inc. 841 Bd  
Jean-Paul Vincent, Longueuil  
Qc, J4G 1R3.  
(HRég.) ja 27 au ms 16

### AUTOMOBILES A VENDRE

**DODGE CARAVAN 1991**, 7  
passagers, 4 sièges baquets,  
6 cyl., régulateur de vitesse,  
air climatisée; 39 000km.  
Composez 583-4826 ou 583-  
1323.  
(déc 16 JNO)

**FORD ECONOLINE 150**,  
toute équipée, excellent état;  
120 000km (grande route),  
protection complète jusqu'à  
160 000km; 8 pneus, sys-  
tème d'alarme inclus.  
S'adresser auprès de Daniel  
à 583-4555 le jour ou 583-  
4803 le soir.  
(déc 23 JNO)

**PICK-UP GMC 1988 S-15**,  
4x4, King Cab, parfaite  
condition, prix discutable.  
Composez 583-2311.  
(ja 20-27)

**VOLKSWAGEN FOX GL  
1987**, 4 portes, couleur blanc,  
très propre, mécanique A-1,  
prix demandé: 4200\$ négo-  
ciable. Composez 583-0803.  
(ja 27 P)

### AUTOMOBILES A VENDRE

**EAGLE VISTA 1989** hatch-  
back, 4 vitesses; 63,000km;  
balance de garantie. Compo-  
sez 583-1949.  
(ja 27 P)

**FORD FAIRMONT 1981** 4  
cyl., autom., 4 portes; prix  
650\$. Composez (418) 486-  
2645.  
(ja 27)

**CHRYSLER FIFTH AVENUE  
1986**, très propre, en bon état.  
Composez 583-1026.  
(ja 13 JNO)

**VENTE D'AUTOS USA-  
GEES** débousselage-pein-  
ture-mécanique générale.  
**LES ENTREPRISES MI-  
LAN ENR. SYLVAIN BU-  
REAU**, prop. 535 Chemin  
de la Yard MILAN, GOY  
1E0 (819) 657-4464

### ANIMAUX A VENDRE

**CHIOTS A VENDRE:**  
COCKERS AMERICAINS,  
POMERANIENS, COLEY LAS-  
SIE, BICHONS MALTAIS,  
SHITSU et petites races croi-  
sées. S'adresser à Viateur  
Vallée, 615 Rang 7, St-Ludger,  
tél.: (819) 548-5287.  
(nov 4 au 15 jan)

### TERRAINS A VENDRE

**PLUSIEURS TERRAINS**, diffé-  
rentes grandeurs; situés près  
du lac des Joncs; droit de  
passage au lac; 10c le pied  
carré. Composez 544-9032 à  
l'heure des repas ou 544-4571.  
(ja 20-27 fé 3-10 P)

**TERRE** de 104 acres, vue  
panoramique, ruisseau à  
truites, coupe de bois, éva-  
luée à 25,000\$; très bonne  
grande de 40'x60'. Située à  
St-Sébastien. Prix 39,000\$.  
Composez (514) 436-2189.  
(ja 27 JNO)

## EXPLORER 1991 4X4



Couleur beige, radio A.M./F.M., servo-frein,  
servo-direction, balance de garantie Ford.

**14 300\$** t.p.s. incluse

## MERCURY TOPAZ 1991



16 000 km, servo-frein, servo-direction, radio  
A.M./F.M., air climatisé, balance de garantie  
Ford.

**9 900\$** t.p.s. incluse

## Autos Premières (1986) inc.

3707 Laval  
Lac-Mégantic **583-3700**

### ON DEMANDE



**ACHETERAIS: BONNE  
PANNE A SIROP** cossée.  
usagée, 42'x96'. Composez  
(418) 486-7000.  
(ja 27 P)

**ACHETERAIS CARTES  
DE HOCKEY, BASE-  
BALL, 1950 à 1969.**  
Composez (819) 847-  
3220.  
(ja 20-27)

### DIVERS A VENDRE

**CUISINIÈRE, REFRIGÉRA-  
TEUR, LAVEUSE,  
SECHEUSE, CONGÉLA-  
TEUR, FOUR ENCASTRE,  
PLAQUE CHAUFFANTE.**  
Composez 583-3534 (1949)  
(nov 4 JNO)

**POELES A COMBUSTION  
LENTE**, 2 portes paysagées.  
Directement du fabricant.  
PRIX DE GROS: 395\$ (valeur  
799\$), 8 modèles, garantie 5  
ans, poêle miniature pour  
chasse et pêche, cheminée  
pré-fabriquée 210J degrés.  
35% de rabais. Composez  
(514) 246-2851.  
(ja 20-27 fé 3-10-17-24P)

**ATELIER DE JARDINAGE  
BIOLOGIQUE:** 8 ateliers dis-  
ponibles. Composez 583-  
4669.  
(ja 20 P)

"Emportez ou entreposez  
votre matériel sans frais".  
Aucun dépôt, aucun intérêt.  
Vous payez le 18 avril '92 (sur  
approbation de crédit). Aspe-  
nite 7 16: 3,74\$, 5 8, Plywood  
1 2: 9,46\$, 5 8: 12,74\$, 2x4x8:  
.97, 2x6x8: 1,32\$, 2x4x12:  
1,53\$, 2c6x12: 2,09\$, 2x8x12:  
3,06\$, 2x10x14: 4,57\$, Gypse  
#1: 4,36\$, Laine #1 R12-15:  
19,86\$, R20-15: 17,82\$, R20-  
23: 27,51\$, Porte d'acier  
35,67, Plancher chêne, 68,  
#1: .89, Select .99 Pré-verniré,  
1,50\$, Melamine 4x8: 10,17\$.  
Jusqu'au 31 janvier '92 St-  
Hyacinthe (514) 799-1970.  
(ja 20-27 P)

**SIROP D'ERABLE** catégorie  
extra clair ou clair, année  
1990, clinistest vert, idéal pour  
transformation entire, suçon.  
Plus de 800 contenant de 540  
ml; 18\$ le gallon. Composez  
(819) 583-0366.  
(ja 20-27 P)

**MOTONEIGE BOMBAR-  
DIER STRATOS 1988** aussi  
EQUIPEMENT DE GARDIEN  
DE BUT pour adulte. Compo-  
sez 549-2891 ou 549-2631.  
(ja 20-27)

**LAVEUSE, SECHEUSE,  
CUISINIÈRE, REFRIGÉRA-  
TEUR**, avec garantie. Compo-  
sez (418) 486-7775  
(Ja 20-27)

# Annonces classées

## DIVERS A VENDRE

**MANTEAU DE FOURRURE**, chat sauvage, pour dame, gr 10, AUBAINE: 300\$ aussi LA-Z-BOY (gros modèle) à l'état de neuf, ton de beige, AUBAINE: 250\$. Composez 583-5350.

(ja 27 P)

**TREUIL** (winch) pour travaux forestiers, sur tracteur, atelage 3 points; prix 1200\$. Composez (819) 888-2359, La Patrie, demandez Richard ou laissez message.

(ja 20-27 P)

**AUBAINE: PIANO DIGITAL** de marque Roland EP-3, garantie un an; prix 450\$. Composez 583-5762 après 18h00.

(ja 27, fév 3)

**MOTONEIGE SKI-DOO SAFARI LX** neuf; détail 5366\$ **EN SPECIAL A 3395\$**. Composez 583-5266.

(ja 27 fév 3)

**4 ROUES** (ordinaire) SUZUKI 1985, 250cc, prix 1500\$. Composez 583-3256 demandez André.

(ja 27 P)

## DIVERS A VENDRE

**BOIS DE CHAUFFAGE** érablé et merisier pas fendu, sec, 9 1/2 corde à vendre dans un seul bloc; à 2 milles de la ville; 28\$ la corde aussi PETIT POELE ultra-léger, idéal pour chasse et pêche. Composez 583-3239 à l'heure des repas.

(Ja 27 P)

**LAVEUSE A TORDEUR**, état de neuf; MOBILIER DE SALON, idéal pour chalet, cabane à sucre... Composez 544-4198 après 18h00.

(ja 27 P)

**SURPLUS MILITAIRE MONTREAL**: Chemise travail 3,50\$, Pantalon travail 4,50\$, Bottines travail 15\$, catalogue (envoyer 3\$, remboursement 1er commande). Surplus Militaire, 26 Notre-Dame, C.P. 243, St-Timothée Qc, J0S 1X0.

(HRég.) (ja 27 fé 3-10-17)

**3 ROUES HONDA** 1985, 250cc, avec suspension; pneus neufs; prix 1100\$. Composez 652-2708.

(ja 27 fév 3)

## DIVERS A VENDRE

**NEUFS et usagés: AQUARIUMS, CAGES** (oiseaux, Hamster, etc) ACCESSOIRES (oiseaux, chats, chiens, aquarium); à prix d'aubaine. Composez 583-4567.

(nov 11 JNO)

**ACHETONS ET VENDONS DE TOUT** Marché aux Puces 3709 rue Laviolette 583-0615

(751) (3 ms)

**TAXIDERMIE JYC** ACHAT DE PEAUX DE TOUT GENRE 583-3547

ja-6-13-20-27

fé 3-10

Prenez part au «**CERCLE DES VAINQUEURS**»!

Les Amputés de guerre du Canada

## DIVERS

**STANLEY** Vous avez besoin de produits d'entretien ménager économiques, biodégradables et non-corrosifs. Appelez Lise à 583-3045.

(oct 28 JNO)

**SI VOUS DÉSIREZ** rejoindre d'autres régions que celles desservies par notre journal: L'ÉCHO DE FRONTENAC, nous vous offrons ce service. Communiquez à L'ÉCHO DE FRONTENAC, (819) 583-1630.

(heb. Rég.) (oct 3 JNO P)

**RECUPERATION** carcasse d'auto et métaux de tout genre GABRIEL GILBERT LAMBTON (418) 486-7356

**VENTE DE FAILLITE DE VENEER**: un reste de feuilles de veneer 3"x7", 3/16 d'épaisseur, sablé d'un côté, avec défauts à 2,99\$. Composez (418) 483-5781, St-Evariste.

(nov 4 JNO)

**RADIATEURS SERVICE**

**R. BOUCHER AUTO** RADIATEUR R.R. 1 St-Jean Vianney LAC-MEGANTIC Spécialité: Tous genres de radiateur et de réservoirs à essence et diesel. Tél.: (819) 583-0304

## DIVERS

**AGENCE DISCRÉTION** C.P. 56 LA GUADELOUPE, G0M 1G0 Rencontrez celui ou celle qui enseillera vos moments de solitude. Pour personnes sérieuses de 18 ans et plus. N'hésitez pas à vous inscrire au numéro: (418) 459-3159 de 13h à 19h du lundi au vendredi et vos espoirs deviendront réalités. Inscription pour un an: 12.00\$.

(sept 2 JNO)

**CENTRE DU POELE A BOIS ENR.** Achat, Vente, réparation de poêle anti-ques et fournaises L'Islet et Bélanger. Pièces pour toutes marques de poêle. S'adresser au (418) 774-6015.

(at 18 JNO)

## DIVERS

**POSEUR DE TAPIS PRELARTS - TAPISSERIE J.M. CHALIFOUX** 583-2313

(oct 1 - 3 ms)

**SERVICE D'IMPOT MAG ENR.** (819) 583-2763 4004 rue Laval Lac-Mégantic Service à l'année (Ja 20 au av 27)

## OFFRES SERVICES

**J'OFFRE** mes services pour faire vos rapports d'impôt, personnel et commercial; je peux aussi faire votre sortie d'état des revenus et dépenses. Composez 583-5918.

(ja 20-27 P)

**POUR** petites entreprises ou commerces, bucherons et camionneurs: vous cherchez quelq'un pour votre COMPTABILITE, TENUE DE LIVRES, RAPPORTS DE TAXES? Appelez-moi à 583-5918.

(ja 20-27 P)



## Conseil municipal de STRATFORD

Extraits du compte-rendu de la réunion du mois de janvier du conseil municipal de Stratford. Etaient présents à cette rencontre: le maire Léo-Paul Couture et les conseillers Paul-André Croteau, Réal Boisvert, Gilles Delisle, Claude Thibault et Noella Couture. La conseillère Clémence C. Marcotte a motivé son absence pour des raisons professionnelles.

Suite à l'adoption du budget municipal 1992, il est

convenu que le taux de la taxe foncière soit porté à 0.98¢ pour chaque tranche de 100\$ d'évaluation. Les tarifs de compensation des services d'aqueduc et d'égoûts sont fixés 90\$ par unité de logement pour l'eau et 125\$ pour les égoûts. La tarification aux commerces sera de 135 et 200\$. Enfin, la taxe pour l'enlèvement et la disposition des ordures ménagères sera de 70\$ par unité résidentielle. Quant au taux de la taxe de répartition locale pour défrayer le coût

du règlement 828, il sera de 0.42\$ du 100\$ d'évaluation pour les propriétaires ayant choisi le financement sur une période de 5 ans et ce, selon le rôle d'évaluation en vigueur.

Le conseiller Claude Thibault a tenu à féliciter le travail des employés municipaux chargés de l'entretien des chemins d'hiver. Ce dernier a été en mesure de comparer le travail effectué dans certaines municipalités voisines pour se rendre compte que l'entretien des chemins de la municipalité de Stratford était très bien fait.

Le conseil municipal a décidé d'aller de l'avant avec le projet de construction du Chemin de la rivière Bernier-Est. Des appels d'offres ont été envoyés auprès de deux entrepreneurs soit Excavation Gagnon et Frères de Stratford et Picard Excavation Inc de Thetford-Mines pour qu'ils présentent des soumissions pour la mise en forme de la structure dudit chemin qui fait environ 2 km de long.

Il est proposé par la conseillère Noella Couture, appuyée par le conseiller Réal Boisvert et résolu unanimement qu'une augmentation de salaire soit accordée à tous les employés municipaux, au taux de 4.4% pour 1992, un tarif qui correspond à la hausse de l'indice des prix à la consommation.

**DROGUES... PAS BESOIN!**

Santé et Services sociaux Québec

## Nos spécialistes à votre service

### DECORATION tapis tuiles etc.

#### DECOR M. LEMIEUX

**DE TOUT POUR VOTRE DECORATION**

- CERAMIQUE
- DRAPERIE
- ACCESSOIRES DE SALLE DE BAIN
- TAPISSERIE
- COUVRE-LIT
- CONFECTION DE RIDEAU ET TENTURE
- PEINTURE
- TAPIS
- STORE
- PRELART

CONSEILLERE EN DECORATION  
4976, DOLLARD-LAC-MEGANTIC, 583-4745

**POSAGE - SABLAGE - VERNISSAGE** de PLANCHERS de BOIS FRANC Vieux planchers remis à neuf finition plastique **GILLES QUIRION** 13e rue ST-GÉDÉON tél.: (418) 582-3102

### MEUBLES

## SHIER L'ÉE

Entrée arrière donnant sur un vaste stationnement asphalté  
5200 Frontenac Lac-Mégantic **583-2404**

- TAPIS
- PRELARTS
- TUILES
- CADRES
- CONFECTION
- DRAPERIES
- COUVRE-LITS
- ACCESSOIRES de SALLE de BAIN
- DOUILLETES

### FINITION DE PLANCHERS

**B.A. Finition de Planchers inc.** le NO 1 EN RÉGION  
A. MORIN, président  
POSE et SABLAGE de PLANCHER en bois franc  
SPÉCIALITÉ: Vieux plancher en vernis CRYSTAL.  
30 ANS D'EXPÉRIENCE  
STRATFORD (418) 443-2899

### FINITION DE PLANCHERS

**PLANCHERS** Posage, sablage, vernissage de planchers de bois franc. Vieux planchers remis à neuf. Finition crystal sans cirage.  
**LES ENTREPRISES LÉON BRETON ENR.** 205, Rang 7, St-Gédéon, Bce  
Tél.: (418) 582-3930 (Évariste Breton) (418) 582-3467

### ISOLATION

**ISOLATION** RÉNOVATION - CONSTRUCTION Polyuréthane, barrière thermique

**JEAN-CHARLES ISABEL INC** 334, PRINCIPALE ST-ROMAIN (418) 486-2675

### MÉTAL

## Métal Laroche Inc.

Atelier de fabrication de composants de métal (Plate Shop)  
Shear-Brake  
- Ironworker  
- Soudure au mig.  
- Equip. de tôlerie Etc...  
Jacques Laroche, prop. 3965 Québec Central Lac-Mégantic, Qc G6B 2C8  
583-5451/3150

### REMBOURREURS

**BILODEAU REMBOURRAGE** Tissus • Cuirette • Foam 2497, rue St-Jean R.R.1 FRONTENAC 583-2774

## Chantal Denis honorée par la F.Q.S.E.

Une étudiante de l'Université Laval à Québec, Chantale Denis de Milan, vient d'être honorée du titre d'athlète universitaire de la semaine par la Fédération québécoise du sport étudiant. L'étudiante en informatique est aussi membre de l'équipe de basketball (Rouge et Or) de son établissement scolaire.

L'équipe de Chantal Denis évolue dans la Ligue universitaire de basketball féminin du Québec. Chantale en est à sa cinquième année avec cette formation, qui occupe justement le premier rang du classement général de la ligue.



Chantal Denis

Le titre d'athlète universitaire de la semaine lui a été décerné grâce à ses performances de début de saison alors que l'athlète a inscrit 32% des points de sa formation, lors des deux matchs inaugurant la saison '92 du Rouge et Or, au cours de la fin de semaine des 11 et 12 janvier.

### Les Isolations Grenier inc.

Polyuréthane  
Laine minérale soufflée  
Recommandons les produits "RED TOP"  
ESTIMATION GRATUITE

106, rue Colette, ST-LUDGER

Frais virés acceptés  
**(819) 548-5397**

## Avis légaux

CAISSE POPULAIRE STE-CÉCILE DE FRONTENAC



CAISSIER(IÈRE)

(régulier, temps partiel)

### LA DESCRIPTION

Fournir aux membres les services relatifs au guichet. Ses responsabilités sont:

-Accueillir, les sociétaires, les informer sur les divers services offerts, les référer au besoin et participer à son niveau de compétence, à diverses campagnes de promotion;

-Opérer un tiror-caisse en recevant les dépôts et en effectuant les retraits demandés par les sociétaires;

-Procéder à la perception de divers comptes et effectuer différents travaux, le classement, le pointage, la tenue de registres, dactylographie, etc.

-Effectuer la vente de certains services.

### LES EXIGENCES

L'horaire de travail sera variable en fonction des besoins de la caisse (environ 16 heures semaine et possibilité de 21 heures). Le salaire sera déterminé selon l'expérience et les qualifications à l'intérieur des politiques établies par la Caisse.

Toute personne intéressée doit faire parvenir sa demande, accompagnée de son curriculum vitae au soussigné au plus tard le 31 janvier 1992

Yvon Boucher, directeur  
Caisse Populaire, Ste-Cécile de Frontenac  
4554, rue Principale  
Ste-Cécile, QC, G0Y 1J0



L'environnement  
que je choisais...

FRONTENAC

PROVINCE DE QUÉBEC  
MUNICIPALITÉ DE FRONTENAC

## APPEL D'OFFRES

La Municipalité de Frontenac demande des soumissions pour la vente d'une rétrocaveuse John Deer 500 C, 1972 (non opérationnelle).

Les soumissions devront être déposées au bureau de la municipalité, situé au 2430, rue St-Jean, FRONTENAC G6B 2S1, dans des enveloppes cachetées portant la mention "SOUMISSION" avant 16 h 00, le 3 mars 1992.

L'ouverture des soumissions se fera à la salle du conseil municipal, à la même adresse; lors de la séance du conseil à 19 heures 30, le 3 mars 1992.

Les soumissionnaires devront se procurer la formule de soumission au bureau de la municipalité du lundi au vendredi.

La Municipalité de Frontenac ne s'engage à accepter ni la plus haute, ni aucune des soumissions reçues.

Bruno Turmel,  
Secrétaire-trésorier

## AVIS DE PROMULGATION

### RÈGLEMENTS NOS 883 ET 884

Avis public est par les présentes donné, par le soussigné greffier de la municipalité, QUE:

Le 20 janvier 1992, le conseil municipal de la Ville de Lac-Mégantic a adopté le règlement no. 883 abrogeant le règlement no 445, concernant la perception d'une taxe d'amusement dans la municipalité.

Le 20 janvier 1992, le conseil municipal a également adopté le règlement no 884 abrogeant le règlement no 652, concernant l'imposition et la perception d'un droit sur les mutations immobilières dans la municipalité.

Les droits sur les mutations immobilières sont maintenant imposés, selon les dispositions de la Loi 145.

QUE les originaux de ces règlements sont déposés à mon bureau dans les archives de l'hôtel de ville, où toute personne intéressée peut en prendre connaissance, aux heures de bureau.

QUE ces règlements entrent en vigueur immédiatement.

**DONNÉ À LAC-MÉGANTIC, ce 27e jour du mois de janvier 1992.**

Jean Perreault, O.M.A.  
Greffier



- L'inventaire complet de vos biens
  - La cassette originale est conservée en archive dans une boîte
  - Les services d'ajusteurs-évaluateurs-estimateurs
- PARLEZ-EN À VOTRE COURTIER

Ne laissez rien au hasard  
Contactez  
CLAUDE TURGEON enr.  
2700, rue des Épinettes  
R.R. 5, Lac-Mégantic  
G6B 2S3 583-3410

## ELECTROLUX

Représentant pour  
la région  
**DANNY LEBLOND**

VENTE-SERVICE  
**(819) 583-2172**



- Central
- Commercial
- laveuse-polisseuse

FINANCEMENT DISPONIBLE  
ACCEPTONS ÉCHANGES

## NOUVEAU PROGRAMME BACCALAURÉAT EN MUSIQUE

AUTOMNE 1992

L'École de musique de l'Université de Sherbrooke prépare l'étudiante ou l'étudiant à entreprendre une carrière professionnelle dans les domaines de l'interprétation, de la composition, de l'arrangement ou de l'enseignement.

### Profil des études

Le baccalauréat en musique comporte 90 crédits et conduit à l'obtention du grade de bachelière ou de bachelier en musique (B.Mus.). Il offre le choix entre un cheminement spécialisé sans concentration et un cheminement incluant une concentration en interprétation musicale.

### Conditions et exigence d'admission

Être titulaire du diplôme d'enseignement collégial (DEC), avoir réussi les cours du bloc 10.8 et se soumettre à un examen instrumental de qualification. Une personne peut également être admise si sa préparation est jugée satisfaisante sur la base soit d'une formation équivalente, soit de connaissances acquises ou d'une expérience appropriée.

### Renseignements

Le Bureau du registraire  
Université de Sherbrooke  
Sherbrooke (Québec) J1K 2R1  
(819) 821-7681  
1-800-267-UDÉS



UNIVERSITÉ  
DE SHERBROOKE

UN PAYS DE CONNAISSANCE

PROVINCE DE QUÉBEC  
MUNICIPALITÉ DE RISBOROUGH-PARTIE-MARLOW

## AVIS PUBLIC

### MODIFICATION AU RÈGLEMENT DE ZONAGE

Aux personnes intéressées par un règlement de modification visant le secteur des rues Baillargeon et Grenier (voir description et croquis ci-bas):

AVIS PUBLIC est donné de ce qui suit:

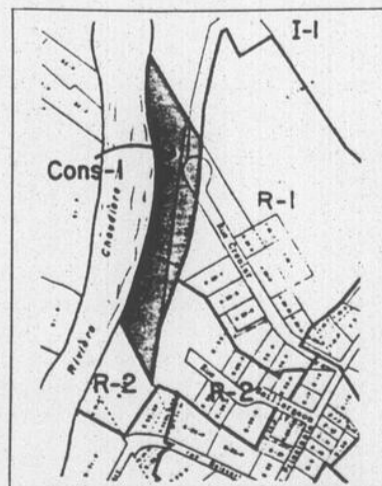
1- Lors d'une séance tenue le 7 janvier 1992, le conseil a adopté le projet de règlement de modification numéro 219-92 et intitulé "Règlement modifiant la zone de conservation du règlement de zonage No 211-90". La nature et l'effet de ce règlement sont de diminuer la zone de conservation longeant la rivière Chaudière, au village, afin de permettre la construction d'une résidence entre les rues Baillargeon et Grenier.

2- Une assemblée publique de consultation aura lieu le 12 février 1992, à 8 h, à la salle municipale (212 rue Lasalle, St-Ludger). Au cours de cette assemblée, le maire expliquera le projet de règlement et les conséquences de son adoption et entendra les personnes et organismes qui désirent s'exprimer.

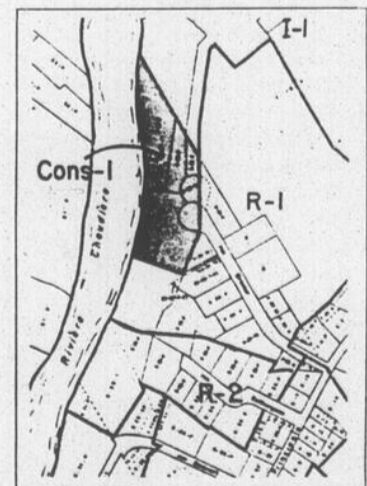
3- Le projet de règlement peut être consulté au bureau municipal (212, rue Lasalle), aux heures normales d'ouverture.

**Description du secteur concerné:** secteur concerné par les modifications est situé entre la rivière Chaudière et l'extrémité des rues Baillargeon et Grenier, tel que délimité sur le croquis ci-joint.

AVANT



APRÈS



DONNÉ À RISBOROUGH-PARTIE-MARLOW, CE 20 janvier 1992

Pierrette Morin  
Secrétaire-trésorière



GAILURON

## AGENT VENDEUR DEMANDÉ

Nous sommes à la recherche d'une personne dynamique pour combler un poste d'agent-vendeur pour la **BOULANGERIE DOYON DIVISION DE MULTI-MARQUES**. (Gailuron)

Le territoire desservi est pour le secteur **LAC-MÉGANTIC ET NANTES**.

### NANTES

Le vendeur travaillera dans la vente au niveau des maisons privées et dans les épiceries.

Le candidat est capable de prendre des responsabilités et a de la facilité à communiquer avec les gens.

Pour de plus amples informations, veuillez communiquer avec Monsieur René Doyon, gérant des ventes de St-Côme Linière au numéro de téléphone:

**418-685-3351 ou**

**1-800-463-1620 (sans frais)**

## LABONTE'S STORE



Économisez-Faites le plein aux U.S.A.  
ESSENCE DIESEL - SANS PLOMB

TABAC - BIÈRE - ALCOOL  
ACCOMMODATION 7 JOURS

STAR ROUTE 27 33 km de Lac-Mégantic  
COBURN GORE, MAINE TÉL: 207-297-2651

## Confect-Mode enr.



Confection - Réparation  
Modification de vêtements  
Création - Estimation gratuite

Raymonde Fortier, prop.  
1270, Principale, NANTES  
819-547-3735

# SPORTS

## Un programme "Sport-Études pour l'élite en patinage Artistique

De concert avec la Commission scolaire Lac-Mégantic et sous l'impulsion des entraîneurs professionnels Lyne Garneau et Lily Cloutier, les clubs de patinage artistique de la région sont désormais en mesure d'offrir le programme "Sport-Études" destiné à l'élite en patinage artistique.

Yves Bellefleur

À sa prochaine année, le programme a su intéresser cinq jeunes patineuses âgées entre 12 et 13 ans, évoluant toutes en catégorie "junior bronze".

Ces patineuses, membres de l'élite locale, sont Jessica Dostie, Marie-Josée Demers, Katrina Besner, Jolyane Giroux et Isabelle Fillion. Les quatre premières sont membres du club Les Lames Argentées de Lac-Mégantic alors que la dernière porte les couleurs du club de St-Sébastien.

L'Écho les a rencontrées lors d'une séance d'entraînement dirigée par l'entraîneur Lily Cloutier qui détient un très beau passé en patinage artistique.

En l'absence de l'entraîneur Lyne Garneau qui a exercé les pressions nécessaires pour que le programme "Sport-Études" soit implanté à Lac-Mégantic, c'est sa conseillère Lily



Les membres de l'équipe d'élite en patinage artistique, accompagnés de l'entraîneur Lily Cloutier. De gauche à droite: Isabelle Fillion, Katrina Besner, Marie-Josée Demers, Jessica Dostie et Lily Cloutier.

Cloutier qui nous a présenté les grandes lignes du programme.

Celui-ci permet à de jeunes patineuses fréquentant un établissement scolaire de pouvoir bénéficier de périodes d'entraînement à même l'horaire scolaire.

Celui-ci est réaménagé de façon à ce que l'élève ne soit pas pénalisé au niveau académique. Des périodes de rattrapage sont également mises à la disposition des patineuses.

raison de 10 à 13 heures semaine.

Aussi, de façon générale, les membres de l'équipe d'élite suivent un entraînement intensif sur quatre saisons, participant à des stages de printemps et d'été.

À la manière des stages hors-saison, le programme Sport-Études assure le développement du patineur ou de la patineuse par un accroissement du nombre d'heures d'entraînement, d'expliquer Lily Cloutier.

Même si le programme est relativement exigeant pour ces jeunes athlètes, celles que nous avons rencontrées lundi n'ont pas le sentiment de réaliser d'énormes sacrifices en se tapant de 10 à 13 heures d'entraînement par semaine.

"J'adore patiner et ce n'est pas un fardeau pour moi", a remarqué Jessica Dostie. Sa copine Marie-Josée Demers va plus loin: "Chaque période d'entraînement est une partie de plaisir", dit elle en prenant soin d'ajouter: "Bien sûr, l'on travaille fort, mais ce n'est pas un sacrifice parce que nous aimons beaucoup patiner".

"N'allez pas croire que les filles ne font que s'amuser", avertit Lily Cloutier. Elles y mettent beaucoup de sérieux pour améliorer leur savoir-faire sur glace.

Elles se présentent à chacune des périodes d'entraînement pour s'améliorer et atteindre un plus haut niveau.

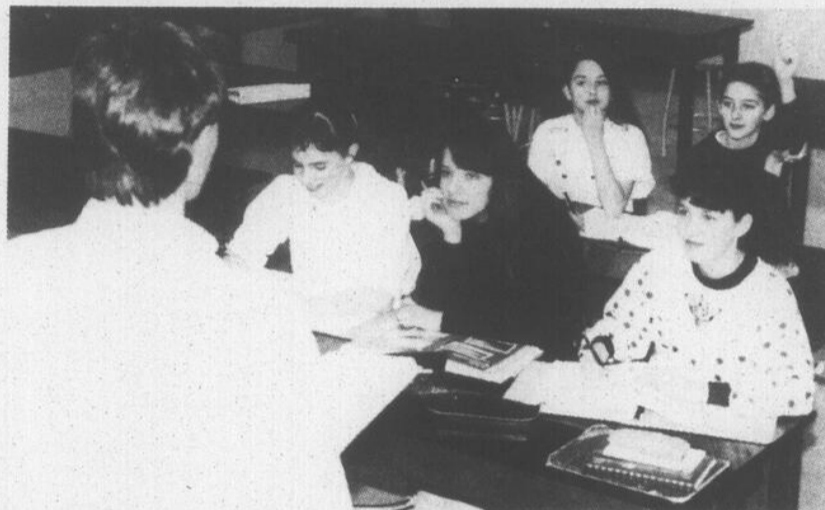
Jessica et Marie-Josée sont actuellement les deux plus beaux espoirs du club de patinage Les Lames Argentées. Un peu comme Lily Cloutier, il y a une dizaine d'années, les deux jeunes patineuses ne ces-

sent de récolter les honneurs. Aux derniers Championnats d'été de Boucherville, elles ont respectivement pris les 5e et 9e positions de leur catégorie.

Les deux jeunes filles s'entraînent actuellement en vue d'une participation, à l'automne, aux Championnats de l'ouest du Québec, porte d'entrée aux Championnats provinciaux.

Comme tous les membres de l'équipe d'élite, Jessica et Marie-Josée aspirent toutes deux à atteindre un plus haut niveau d'excellence. Quel est votre objectif à long terme, demande-t-on aux membres de l'équipe d'élite et celles-ci répondent sans hésitation: les Jeux Olympiques!

Et bien, nous le leur souhaitons.



Le programme Sport-Études permet aux jeunes patineuses de récupérer de la matière scolaire lors de périodes de récupération.



## Futurs mariés

nous offrons

# 10%

à l'achat de vos FAIRE-PARTS plus un ABONNEMENT GRATUIT de 2 ans au journal l'Écho de Frontenac

DEMANDEZ NOS CATALOGUES

SUR RENDEZ-VOUS OU AUX HEURES DE BUREAU



Délai d'une semaine pour la réception de votre commande de faire-parts

5040 Boul. des Vétérans  
Lac-Mégantic

# 583-1630

### Ligue Beauce-Dorchester

## Blais et Audet sur l'équipe d'étoiles

Les Riverains seront représentés par deux des leurs, Stéphane Blais et Stéphane Audet, lors de la joute annuelle des étoiles qui sera disputée le 1er février prochain à l'aréna de St-Joseph. Pour l'occasion, les meilleurs éléments du circuit Beauce-Dorchester se mesureront aux étoiles du circuit senior du Québec.

Nos deux porte-couleurs se présenteront à cette joute spéciale à la demande des dirigeants de la ligue Beauce-Dorchester. Audet et Blais sont tous les deux du nombre des cinq meilleurs buteurs chez les Riverains.

Les deux hockeyeurs ont évolué sur la même ligne offensive et tous les deux produisent à un rythme

régulier. Audet est un rapide patineur qui provoque plusieurs jeux, tandis que Blais est un excellent fabricant de jeux et comme son coéquipier, il lui arrive souvent de faire bouger les cordages du filet.



Stéphane Blais

Les personnes de Lac-Mégantic désireuses d'assister à cette joute qui promet d'être intéressante



Stéphane Audet

peuvent se procurer des billets à 4 \$, en contactant un responsable au 583-4555.

Le lendemain, les deux hockeyeurs iront rejoindre leur équipe à Frampton, là où les Riverains se frotteront aux porte-couleurs du Bar Maple Leaf.

Un match important pour les Riverains qui ne sont vraiment pas certains de participer aux séries de fin de saison.

Après cette confrontation, la formation disputera deux autres matchs, l'un contre Black Lake et le dernier contre St-Joseph. Face à cette équipe, le 17

janvier dernier, les Riverains ont subi la défaite au compte final de 6-3.

L'équipe menait pourtant 3-2 à l'issue des deux premières périodes. Un relâchement général de la part des troupiers de Bruno Isabel a permis à la formation de St-Joseph de prendre les devants en début de troisième période et de filer avec la victoire.

Se défendant bien de vouloir justifier cette défaite, l'entraîneur Bruno Isabel a cependant fait remarquer que ses joueurs pouvaient difficilement rivaliser et ce, à cause d'un manque d'entraînement. "La plupart de mes joueurs manquent de mise en forme et s'essouffent forcément plus rapidement que plusieurs de nos adversaires".

Enfin, malgré la position très précaire de sa formation qui occupe actuellement le dernier rang du classement général de la ligue, l'entraîneur garde bon espoir que ses troupiers parviennent à se mériter une place pour les séries de fin de saison.

# SPORTS

## BABILLARD

## Transporteurs

### Inter-Village

#### Bar Sportif 3 Fromagerie 1

##### Première période:

Bar Sportif: Luc Doyon (G. Nadeau, B. Turmel) 1:33

##### Deuxième période:

Fromagerie: Eric Dallaire (D. Richard, B. Bouffard) 2:03

Bar Sportif: Luc Doyon (G. Nadeau, B. Turmel) 3:35

##### Troisième période:

Bar Sportif: Guy Nadeau (L. Doyon, R. Turmel) 14:40

#### GARDIENS:

Marc Pépin (Bar Sportif)  
Ghislain Baillargeon (Fromagerie)

##### Première période:

Resto Santé: Dominic Boulé (D. Leblond) 3:53

Resto Santé: Jasmin Vallière (sans-aide) 9:25

Permo: Pierre Caron (B. Fillion, L. Bouffard) 19:58

##### Deuxième période:

Resto Santé: Robert Lavallé (M. Buteau) 4:26

Permo: Claude Bilodeau (J. Fortin, M. Fillion) 14:24

##### Troisième période:

Aucun but

#### GARDIENS:

D. Montambeault (Resto Santé)  
R. Montambeault (Permo)  
Brass. Laval 2 Métro 10

## Compétition locale du C.P.A. Lames Argentées

Un peu plus de 50 patineurs et patineuses des clubs de Lac-Mégantic et St-Sébastien participent ce samedi, au Centre Mgr Bonin, à la compétition locale du club Les Lames Argentées.

Le club local sera représenté par 48 patineurs, tandis que le club de St-

Sébastien déléguera 16 de ses membres. Il s'agit d'une compétition en style libre.

Lors de cette journée, trente des 48 patineurs et patineuses du club de Lac-Mégantic seront sélectionnés pour participer à la compétition régionale "Invitation Lac-Mégantic" qui doit avoir lieu les 22 et 23 février prochain.

## Badminton

En décembre dernier, le Club de badminton Lac-Mégantic tenait son tournoi de mi-saison, sur trois fins de semaines consécutives. Au total, 45 adeptes de ce sport ont participé dans les cinq catégories ouvertes.

En Double - hommes "A", les grands honneurs sont revenus au duo Jean Huot et Sylvain Couture, qui ont supplanté leurs adversaires, Alain Dodier et Martiel Dumas, trois sets de 15-6, 7-15 et 17-16.

Au Double "A" - féminin, Huguette Boisvert et Josée Huot ont disposé de Danielle Vallières et Marie-

Andrée Bouchard en deux sets de 15-2 et 17-15.

Catégorie Double - hommes "B", le duo Raymond Richer et Denis Grondin a eu le meilleur sur Nil Longpré et Roger Beauchesne en trois manches de 15-11, 8-15 et 15-11.

Chez les femmes, la victoire en finale fut celle de Carole Lessard et Josée Charrier, qui ont disposé de Sonia Sergerie et Francine Nadeau, en deux sets de 15-5 et 18-16.

Enfin, en catégorie Double - mixte "B", Gérard Laforce et Sylvianne Lambert ont facilement disposé de Raymond Richer et Lorraine Veilleux par 15-8 et 15-7.

## Karaté Yoseikan

L'année 91 aura été une année très prospère pour le club de karaté Yoseikan de Lac-Mégantic et région puisqu'un groupe de 12 karatékas a accédé au grade de ceinture noire 1ère Dan et l'un des instructeurs, Jeannine Cloutier, a obtenu son grade de ceinture noire 3e DAN. Jeannine devient ainsi la deuxième femme plus haute gradée du style Yoseikan au Québec. En terme de compétition, l'année 1991 aura été aussi très performante puisque des membres du club ont participé à 10 compétitions au Québec et aux États-Unis. Des victoires ont été enregistrées à chacune de ces compétitions.

Veillez également noter que le club de karaté de Lac-Mégantic tient présentement une nouvelle session de cours pour les débutants de tout âge (5 ans et plus) ainsi qu'une session de danse aérobique (work out) pour les 14 ans et plus. Possibilité de cours le jour. Pour plus d'informations, il suffit d'une visite au local du club, au 5082 Frontenac (583-4502).

La direction du club tient à féliciter toutes les nouvelles ceintures noires ainsi que tous ceux et celles qui ont participé aux compétitions et bonne chance pour l'année '92.

#### Première période:

Métro: Eric Dallaire (S. Roy, J. Breton) 15

Métro: Clément Baillargeon (E. Dallaire, S. Daigle) 2:53

Métro: Eric Dallaire (sans-aide) 7:25

#### Deuxième période:

Métro: Stéphane Roy (S. Daigle, E. Dallaire) 4:46

Brasserie: Sylvain Thivierge (N. Poirier, M. Jacques) 7:26

Métro: Eric Dallaire (R. Grenier, P. Bouffard) 9:40

Brasserie: Sylvain Thivierge (B. Lessard, J.C. Grenier) 14:31

#### Troisième période:

Métro: Robert Roy (S. Daigle) 3:38

Métro: Stéphane Roy (S. Daigle, J. Breton) 7:06

Métro: Stéphane Roy (M. Poulin) 7:51

Métro: Robert Roy (C. Baillargeon, R. Grenier) 9:02

Métro: Stéphane Roy (S. Daigle, P. Bouffard) 11:29

#### GARDIENS

M. Jacob (Brasserie)  
L. Lemieux (Métro)

#### Parties à venir:

02/02/92

(Début des séries)

Brasserie vs Resto Santé (13h45)

Permo vs Métro (15h15)

Centre Mgr. Bonin

LIGUE MIXTE LUNDI SOIR

ÉQUIPES POINTS

Provigo-Jeannot Hallée 8:0

Salon Trumel 7:0

Centr-O-Pneu 78:0

Bar Sportif 62:0

Pizza Eclair 60:0

Boucherie chez Louis 44:0

Marche Aliprix Pierre-Luc 39:0

Maison du Meuble 33:0

#### POSITION FEMMES MOY

Line Couture 164,4

Manon Turmel 158,0

Manon Fortier 143,1

#### POSITIONS HOMMES MOY.

Gaston Champagne 174,4

Roger Bourque 172,3

André Lachance 169,8

#### PLUS HAUT SIMPLE DE LA SEMAINE

Marie-Josée Gagnon 181

Marcel Doyon 199

Provigo-Jeannot Hallée 739

#### PLUS HAUT TRIPLE DE LA SEMAINE

Claire Lemay 448

Michel Morin 554

Provigo-Jeannot Hallée 2036

#### LIGUE MASCULIN JEUDI SOIR

ÉQUIPES POINTS

Légion Canadienne 96,0

Dépanneur Jovi 84,0

Brasserie Pierre Bedard 76,0

Produits Sanitaires JPL Inc. 70,0

Garage Maurice Turcotte 64,0

Clinique, Esthétique de l'Auto 64,0

Brevuage 7-UP 62,0

Bar Sportif 28,0

Bar Sportif 28,0

Bar Sportif 28,0

Bar Sportif 28,0

Bar Sportif 28,0

Bar Sportif 28,0

Bar Sportif 28,0

Bar Sportif 28,0

Bar Sportif 28,0

Bar Sportif 28,0

Bar Sportif 28,0

Bar Sportif 28,0

Bar Sportif 28,0

Bar Sportif 28,0

Bar Sportif 28,0

Bar Sportif 28,0

Bar Sportif 28,0

Bar Sportif 28,0

Bar Sportif 28,0

Bar Sportif 28,0

Bar Sportif 28,0

Bar Sportif 28,0

Bar Sportif 28,0

Bar Sportif 28,0

Bar Sportif 28,0

Bar Sportif 28,0

Bar Sportif 28,0

Bar Sportif 28,0

Bar Sportif 28,0

Bar Sportif 28,0

Bar Sportif 28,0

Bar Sportif 28,0

Bar Sportif 28,0

Bar Sportif 28,0

Bar Sportif 28,0

# Pratiquer le ski de fond à St-Romain

(Comm.) - Dame Nature se ontre fort capricieuse cet hiver. Elle s'est toujours décidée à s'installer (nous espérons pour quelques temps!). La direction du Club de ski de fond a été forcée de retarder l'ouverture des sentiers afin d'offrir un circuit de qualité.

Les skieurs et skieuses peuvent dès maintenant pratiquer leur activité dans un décor enchanteur où sentiers balisés et pistes bien tracées sauront combler leurs attentes.

Le club invite les gens à découvrir ou à redécouvrir les plaisirs du ski de fond qui s'avère un divertissement économique, excellent pour la santé et qui s'adresse aux petits comme aux grands.

Les personnes intéressées peuvent se procurer une carte de membre dans les catégories suivantes:

- 1- Familiale (30,00 \$)
- 2- individuelle (20,00 \$)
- 3- étudiante (10,00 \$)

Elles peuvent également acheter une carte de randonnée journalière au

Tronc (à l'intérieur du camp de départ). Les coûts sont les suivants:

- 1- Familiale (5,00 \$)
- 2- individuelle (18 ans et plus) au coût de 3,00 \$, et
- 3- individuelle (moins de 18 ans) au coût de 1,00 \$.

Pour informations ou achat de cartes de membres, il faut s'adresser aux personnes suivantes:

Bertrand Morin (486-7295), Félicien Pelchat (486-2582), Bertrand Coriveau (486-7113), Michel P. Roy (486-7328) ou Laurence Molinier (486-7775).

## Le cinéma présente les 01-02 et 05 février

### L'ÉTÉ DE MES ONZE ANS

(Version française de My Girl) SALON A (pour tous)

Américain. 1991. 102 min. Coul. Comédie dramatique réalisée par Howard Zieff. Prod.: Brian Grazer. Scén.: Laurice Elehwany. Phot.: Paul Elliott. Mus.: James Newton Howard. Mont.: Wendy Greene Bricmont. Int.: Anna Chlumsky, Dan Aykroyd, Jamie Lee Curtis, Macaulay Culkin, Richard Masur, Griffin Dunne, Ann Nelson, Peter

Michael Goetz, Jame Hal-laren, Anthony Jones, Tom Villard.

•Durant l'été 1972, en Pennsylvanie, Vada Sul-tenfuss, une fillette hypocondriaque qui a peur des morts que son père embaume dans le sous-sol, a pour meilleur ami le petit Thomas J. et est secrètement éprise de son profes-seur. L'arrivée d'une jeune

maquilleuse, Shelly, dans la demeure familiale qui tient lieu de salon funéraire, vient perturber la vie de Vada. Son père, un veuf endurci, s'éprend de Shelly et décide de se remarier, ce que Vada voit d'un très mauvais oeil. Cependant, la mort soudaine de Thomas J. Force Vada à confronter ses peurs et ses illusions.

Bienvenue à tous!

RADI-ACTIVITÉ

# TOP 20

en collaboration avec

## CKFL 1400 AM

106,9 câble MF

SD CS

### FRANCOPHONE

2	1	PRENDS MA MAIN - Joane Labelle
3	2	L'AMOUR EXISTE ENCORE - Céline Dion
6	3	AILLEURS - Marjo
1	4	AUX PORTES DU MATIN - Richard Séguin
4	5	DIS-MOI - Stéphane Biddle
7	6	LETTRE A UN COWBOY - Mitsou
6	7	PAS QUESTION D'AVEVENTURE - Claude Dubois
8	8	JE L'AIME ENCORE - DeShaime
11	9	NE M'EN VEUX PAS - Patrick Norman
12	10	JE M'ARRETERAI PAS DE T'AIMER - Lara Fabian
9	11	MA GÉNÉRATION - Luc de Larochellière
16	12	PRENDRE LE TEMPS - Léandre
14	13	Y'A DES ENFANTS - Ginette Reno
10	14	JE TE DONNERAI - Jean-Jacques Lafon/N. Carsen
15	15	CE MATIN - Marie-Denise Pelletier
22	16	PETITE MARIE - Francis Cabrel
17	17	MAUDE - Joe Bocan
13	18	AMOUR DE PAILLE - Nathalie Simard
18	18	S'EN BALANCER - Liane Foly
20	20	UN JOUR AVANT TOI - Gérard Blanc

Légende: SD = Semaine dernière  
CS = Cette semaine

SD CS

### ANGLOPHONE

2	1	BEAUTY & THE BEAST - Céline Dion & Peabe Bryson
1	2	WHEN A MAN LOVES A WOMAN - Michael Bolton
5	3	CAN'T LET GO - Mariah Carey
6	4	KEEP COMING BACK - Richard Marx
3	5	SENZA UNA DONNA - Zucchero Feat, Paul Young
8	8	CARRIBEAN BLUE - Enya
4	7	THAT'S WHAT LOVE IS FOR - Amy Grant
9	8	DANIEL - Wilson Phillips
20	9	HOLDING ON - Beverley Craven
14	10	EVERY ROAK LEADS BACK TO YOU - Bette Midler
10	11	IF THERE WERE NO DREAMS - Neil Diamond
7	12	WAITING - Roch Voisine
12	13	PROMISE ME - Beverley Craven
13	14	SINCE I DON'T HAVE YOU - Ronnie Millsap
15	15	DON'T LET THE SUN GO...-George Michael/Elton John
16	16	COCKTAIL-ROMANTIQUE- Ce soir on danse Vol. 1
17	17	CHANGE - Lisa Stansfield
18	18	DREAMS TO DREAM - Linda Ronstadt
21	19	WHEN YOU TELL ME THAT YOU LOVE ME - Diana Ross
19	20	I FALL ALL OVER AGAIN - Dan Hill

31 janvier, 1-2 et 5 février

**SPECIAL**  
Dimanche après-midi et mercredi soir \$3.50  
moins de 13 ans et moins \$3.00

★ ★ ★ ★ ★ 1/2

Un film qui a le coeur à la bonne place."  
-Roger Ebert, CHICAGO SUN-TIMES

“L'un de mes films les plus cher... un excellent début pour Anna Chlumsky. Tous les parents aimeraient bien qu'elle soit leur fille.”  
-Gene Shalit, NBC TODAY SHOW

“DEUX FOIS BRAVO!”  
-SISKEL & EBERT

version française de MY GIRL

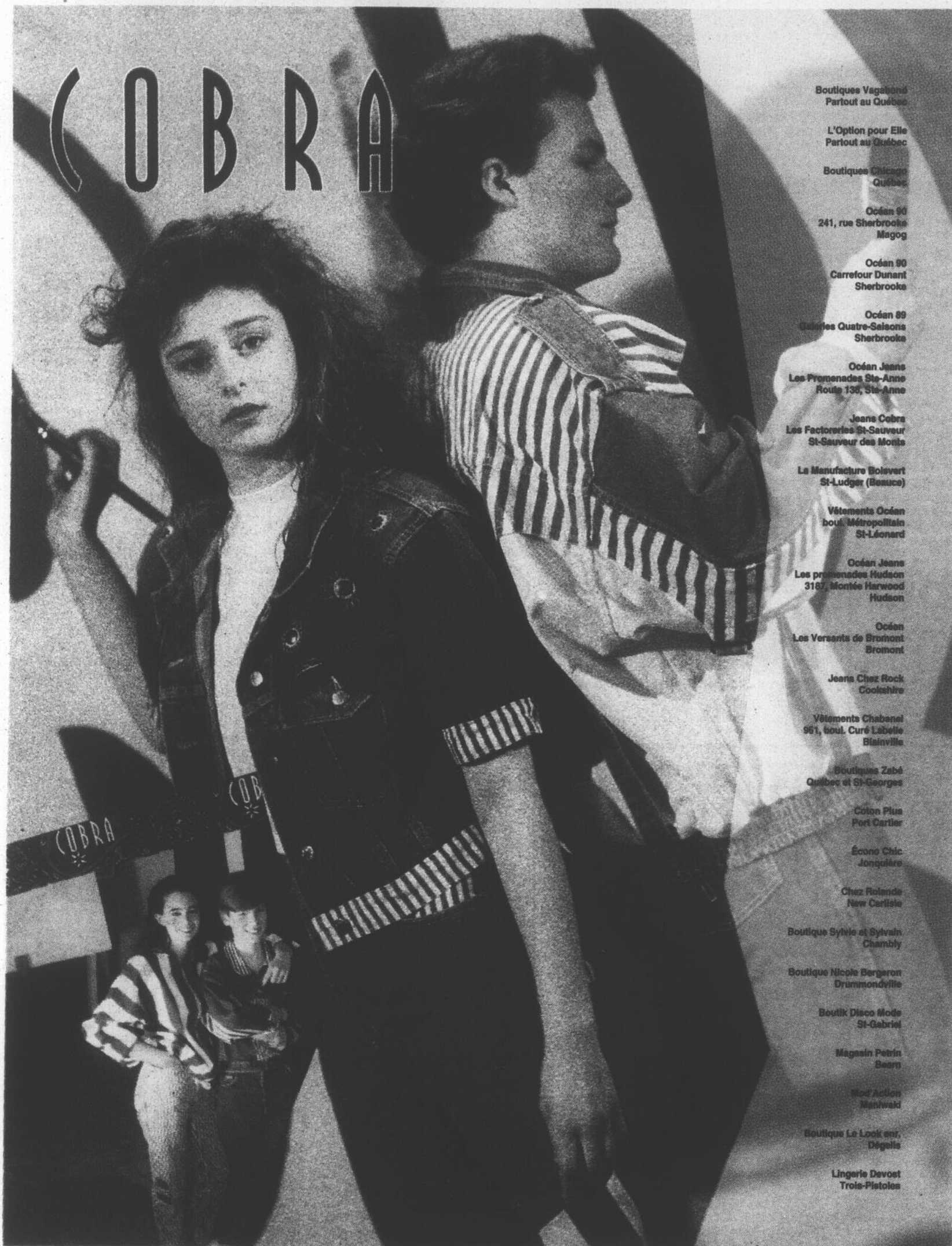
**L'ÉTÉ DE MES 11 ANS**

Dan Aykroyd Jamie Lee Curtis Macaulay Culkin Anna Chlumsky

CINÉMA MÉGANTIC  
LAC MÉGANTIC 583-4970

VEN., SAM., 2 REP 7:15 - 9:15  
DIMANCHE, 2 REP 1:30 - 7:30  
MERCREDI, 1 REP 7:30

# Directement de la manufacture



On liquide  
notre collection  
de DENIM NOIR  
Profitez de rabais  
de **40% à 60%**

On liquide  
notre collection  
FLEURS DE PARIS  
(denim garni de coton  
fleurs de Paris)  
Profitez de rabais  
de **40% à 60%**

**GRANDE VENTE**  
à **10\$**

- Pantalons  
twill de coton  
pour hommes et dames
- Pantalons  
en velours côtelé  
pour dames
- Jeans rayés  
teindus  
pour hommes et dames
- Tout le denim pâte

DES RABAIS DE  
**60% à 80%**

Très grand spécial  
pour enfants  
Plusieurs modèles  
très très réduits  
à partir de **9.99\$**

Plusieurs autres  
spéciaux  
en magasin  
Mêmes prix  
Mêmes conditions  
dans toutes les  
boutiques Océan

Toujours **50%**  
de rabais  
sur les nouveautés  
avec légères  
imperfections

- Boutiques Vegetalini  
Partout au Québec
- L'Option pour Elle  
Partout au Québec
- Boutiques Chicago  
Québec
- Océan 90  
241, rue Sherbrooke  
Magog
- Océan 90  
Carrefour Dunant  
Sherbrooke
- Océan 89  
Galeries Quatre-Saisons  
Sherbrooke
- Océan Jeans  
Les Promenades Ste-Anne  
Route 135, Ste-Anne
- Jeans Cobra  
Les Factoreries St-Sauveur  
St-Sauveur des Monts
- La Manufacture Boisvert  
St-Ludger (Beauce)
- Vêtements Océan  
bou. Métropolitain  
St-Léonard
- Océan Jeans  
Les promenades Hudson  
3187, Montée Harwood  
Hudson
- Océan  
Les Versants de Bromont  
Bromont
- Jeans Chez Rock  
Cookshire
- Vêtements Chabanel  
961, boul. Curé Labelle  
Blainville
- Boutiques Zabé  
Québec et St-Georges
- Colon Plus  
Port Cartier
- Écono Chic  
Jonquière
- Chez Rolande  
New Carlisle
- Boutique Sylvie et Sylvain  
Chambly
- Boutique Nicole Bergeron  
Drummondville
- Boutik Disco Mode  
St-Gabriel
- Magasin Petrin  
Bearn
- Mod'Action  
Maniwald
- Boutique Le Look sur,  
Dégelis
- Lingerie Devost  
Trois-Pistoles

Directement de la manufacture

## Ray-Boisvert

172, rue Boisvert  
St-Ludger

**(819) 548-5550**

Heures d'ouverture

9h00 à 17h30 du lundi au mercredi  
9h00 à 21h00 les jeudis et vendredis  
9h00 à 17h00 le samedi