

Le Guide

Bibliothèque de la Législature
Hotel du Gouvernement, Québec
91 JAN. 76

Mercredi le 21 mai 1975

35, ST-ANTOINE, VILLE STE-MARIE, BEAUCE - Province de Québec, Canada

20 cents — Vol. 45 — No 44

INAUGURATION OFFICIELLE DU CENTRE DE MAIN-D'OEUVRE POUR ETUDIANTS



Photo, prise lors de la coupure traditionnelle du ruban, de gauche à droite, M. Normand Bégin, responsable du Centre de main-d'Oeuvre étudiant de Ste-Marie, M. Yves Caron, député

fédéral de Beauce, M. Wilbrod Gagnon maire de Ste-Marie et enfin le député provincial de Beauce-Nord, M. Denys Sylvain.

LES SERVICES DE
PREVENTION
D'INCENDIES DANS
NOTRE REGION

COMPETITIONS
D'ATHLETISME A LA
POLYVALENTE

**SAUVEZ
VOS
ARBRES...**

SPORT

Série Moto-Cross
Laurentide

21

21

21



“EMBAUCHEZ LES ETUDIANTS”

Par: Bernard Carrier

C'est sous le thème "EMBAUCHEZ LES ETUDIANTS" que s'est déroulé l'inauguration officielle du Centre de Main-d'Oeuvre du Canada pour étudiants [CMCE] à Ste-Marie.

Ce Centre qui ne servira qu'aux étudiants est situé au 226, place de l'Eglise à Ste-Marie. Le responsable en est M. Normand Bégin, aidé de Gaston Cloutier qui agit comme aide-conseiller.

Lors de cette ouverture officielle, on pouvait noter la présence de plusieurs personnalités de marque dont le député de Beauce au Fédéral, M. Yves Caron, le député de Beauce-Nord au provincial, M. Denys Sylvain, le maire de Ste-Marie, M. Wilbrod Gagnon, le directeur du Centre de Main-d'Oeuvre étudiants de la région de St-Georges, M. Jean Luc Labbé, le directeur de CMCE Ste-Marie, M. Gilles Hamel, le responsable du CMCE Ste-Marie, M. Normand Bégin, la responsable du CMCE St-Georges, Rita Poulin, l'aide-conseiller du CMCE Ste-Marie, M. Gaston Cloutier, de même que la participation de plusieurs employeurs



M. Normand Bégin, responsable du Centre de main-d'Oeuvre étudiant de la région de Ste-Marie, a été le premier à prendre la parole lors de l'inauguration officielle de ce centre.

de la région.

Le Centre de main-d'Oeuvre étudiant de Ste-Marie qui est un sous-secteur du CMCE de St-Georges, vise un objectif de 200 emplois étudiants et plus dans la région. Dans le comté de Beauce-Nord, M. Denys Sylvain nous faisait remarquer qu'on comptait jusqu'à présent 1,358 étudiants inscrits. Mais malheureusement, le CMCE de Ste-Marie ne couvre

pas entièrement la région de Beauce-Nord. Outre Ste-Marie, le CMCE comprend les municipalités de St-Anges, St-Bernard, St-Edouard, St-Elzéar, St-Marguerite, St-Isidore, Scott-Jonction, St-Narcisse, St-Patrice, St-Sylvestre et Vallée-Jonction.

Dans son allocution initiale, le responsable, M. Normand Bégin, a divulgué qu'il existait plus de 300 bureaux CMCE à travers tout le Canada. Notre but est de placer le plus d'étudiants possible pendant la période estivale.

Après avoir expliqué le fonctionnement du CMCE de Ste-Marie, M. Bégin en a profité pour lancer un appel à tous les employeurs afin que ceux-ci prennent conscience de l'importance de l'embauchage d'étudiants pour leurs entreprises.

Les étudiants qu'on le veuille ou non seront les dirigeants de demain, et cela à tous les paliers. Aidez-les à parfaire leur connaissance, aidez-les à gagner un peu d'argent si l'on veut que la société de demain soit entre bonne main, donnez leur aujourd'hui l'expérience de demain.

Tant qu'à M. Jean Luc Labbé qui est directeur du CMCE



M. Jean-Luc Labbé, directeur du Centre de Main-d'Oeuvre étudiant de la région de St-Georges de Beauce, qui a aussi pris la parole, vendredi dernier.

St-Georges, il en a profité pour avancer que l'un des buts essentiels du Centre était de contacter des employeurs pour trouver des débouchés aux étudiants. Il a invité les employeurs à ne pas hésiter à collaborer, vous ne le regretterez pas!

Pour le député fédéral de Beauce, M. Yves Caron, il a d'abord, au nom du ministre de la main-d'Oeuvre et de l'Immigra-

tion, M. Robert Andras, félicité ceux qui ont été choisis pour s'occuper du CMCE Ste-Marie. Par la suite, il a invité les employeurs à venir offrir des positions aux étudiants. N'oubliez pas que c'est un service gratuit du gouvernement canadien et cela depuis quatre ans dans le comté.

M. Caron a révélé que les fonds pour les projets Perspectives-Jeunesse étaient maintenant écoulés et que la Beauce toute entière a reçu la jolie somme de \$201,000 et cela grâce à cette classe étudiante dynamique.

Le député a conclu en souhaitant que les objectifs visés par le CMCE Ste-Marie soient dépassés et que les étudiants embauchés se feront un devoir de fournir à leurs employeurs un travail productif.

Le tout se clôture par une causerie générale et tout laisse présager que les employeurs collaboreront vivement cette année à l'embauchage d'étudiants.

Les services de prévention d'incendies dans notre région

Par: Bernard Carrier

Nous avons reçu le répertoire des services municipaux de prévention des incendies 1975. Nous publions ici des statistiques intéressantes sur ce sujet, qui concernent nos villes, villages et paroisses.

Ste-Marie, ville
Population: 4,335
Evaluation: \$21,932,200
Budget-incendie: \$13,200
Personnel:
Alfred Faucher, chef
3 policiers-pompiers
25 volontaires
Appareils-incendie:
Autopompe 1956, 625 gipm, 1 pompe portative, 4 pompes remorques. Camion pour le transport de l'équipement.
Autres facilités:
Poste de pompiers, 2 baies, tour de 60 pieds, alarme par sirène et téléphones, 85 bornes d'incendie, 1 réservoir de 20,000,000 gallons.
Remarques:
Protège Ste-Marie, paroisse. Location de service avec St-Elzéar et aide mutuelle avec St-Maxime.

Ste-Marie, paroisse
Population: 2,580
Budget-incendie: \$6,000
Autres facilités:
8 citernes fermées, 30 bornes d'incendie. Aucun service de prévention des incendies.
Remarques: Protégé par la ville de Ste-Marie.

St-Elzéar
Population: 1,071
Evaluation: \$1,788,071
Budget-incendie: \$2,389
Personnel:
Jean-Louis Berthiaume, chef

20 volontaires
Appareils-incendie:
Autopompe 1962, 500 gipm, pompe remorque 1949, 500 gipm.
Autres facilités:
Poste de pompiers, 1 porte, 11 citernes, 2 sirènes, 16 bornes d'incendie.
Remarques: Location de service avec St-Elzéar, St-Séverin, Ste-Marie et St-Sylvestre.

Scott
Population: 1,200
Evaluation: \$3,758,000
Personnel:
Lucien Rhéaume, chef
12 volontaires.
Appareils-incendie:
Autopompe 1963, 500 gipm, Jeep pour le transport des tuyaux et C-32, 1972.
Autres facilités:
Poste de pompiers, 2 baies et 2 portes, sirène sur le poste, 3 citernes et 3 approches à la rivière.
Remarques:
Aide mutuelle avec Ste-Marie.

Sts-Anges, paroisse
Population: 681
Evaluation: \$236,155
Budget-incendie: \$3,230
Personnel:
Lionel Lagrange, chef
18 volontaires
Appareils-incendie:
Auto-pompe 1967, 500 gipm, 2 remorques
Autres-facilités:
Poste de pompiers, 2 portes, 16 citernes, alarme par sirène sur le camion, plus 2 autres citernes dans le village.
Remarques: Entente avec St-Edouard de Frampton.

Vallée-Jonction
Population: 1,285
Evaluation: \$3,252,501
Personnel:
Gédéon Bluin, Blouin, chef
14 volontaires
Appareils-incendie:
Autopompe 1950, 420 gipm.
Autres facilités:
Poste de pompiers, 1 porte, 12 bornes d'incendie.
Remarques: Entente avec l'Enfant-Jésus et protégé Sts-Anges sur appel.

St-Isidore
Population: 2,008
Evaluation: \$4,069,989
Personnel:
Damase Labonté, chef
20 volontaires.
Appareils-incendie:
Autopompe 1967, 625 gipm, pompe remorque 1946, 500 gipm.
Autres facilités:
Poste de pompiers, 1 baie et 1 porte, sirène sur le poste, 4 citernes boisées, 5 bassins.
Remarques: Protège la municipalité de St-Isidore paroisse, par mise en commun du service.

St-Hénédié
Population: 1,192
Evaluation: \$3,383,313
Budget-incendie: \$1,250
Personnel:
Denis Mercier, chef
14 volontaires.
Appareils-incendie:
Autopompe 1952, 420 gipm, pompe portative.
Autres facilités:
Poste de pompiers, sirène, 16 citernes boisées, 1 citerne en béton.
Remarques: Entraide avec Ste-Marguerite.

St-Marguerite
Population: 980
Evaluation: \$2,868,071
Personnel:
Clément Giroux, chef
31 volontaires.
Appareils-incendie:
Autopompe, 1969, 625 gipm, 1962, 625 gipm. 2 camions-citernes 2,400 gallons, 1961 2,000 gallons, 1965.
Autres-facilités:
Poste de pompiers à 2 baies, 2 portes, sirène, séchoir, 2 bornes d'incendie, 1 citerne à ciel ouvert.
Remarques: Entraide avec Ste-Hénédié.

St-Bernard
Population: 1,676
Evaluation: \$1,712,000
Budget-incendie: \$3,300
Personnel:
André Nadeau, chef
15 volontaires.
Appareils-incendie:
Pompe remorque 1944, autopompe 1968, 625 gipm, camion-citerne 1963, 1,500 gallons.
Autres-facilités:
Poste de pompiers, 2 portes en briques, douche, toilette et bureau, 2 sirènes, 11 bassins, 1 citerne béton, 3 citernes boisées.
Remarques:
Protège la municipalité de St-Bernard, paroisse, par mise en commun du service et protégé St-Narcisse.

St-Narcisse
Population: 897
Evaluation: \$2,729,483
Budget-incendie: \$850.
Personnel:
Edmond Couture, chef
16 volontaires.
Appareils-incendie:
Autopompe 1968, 625 gipm, pompe remorque 1968, 200 gipm.
Autres facilités:
Poste de pompiers pour 2 véhicules, sirène, 3 citernes, 1 séchoir.
Remarques: Protégé par St-Patrice, St-Bernard et St-Gilles sur demande.

St-Patrice
Population: 994
Evaluation: \$2,234,483
Budget-incendie: \$4,000
Personnel:
Harry Boyle, chef
13 volontaires.
Appareils-incendie:
Autopompe 1965, 500 gipm, et pompe portative BS-9
Autres facilités:
Poste de pompiers, 3 citernes, sirène.
Remarques: Protège la municipalité de St-Patrice, paroisse, par mise en commun des services.

St-Sylvestre
Population: 1,088
Evaluation: \$924,917
Budget-incendie: \$2,100
Personnel:
Marcel Ferland, chef
18 volontaires.
Appareils-incendie:
Autopompe 1952, 500 gipm, pompe remorque 1953, 500 gipm.
Autres-facilités:
Poste de pompiers, 1 baie, 1

borne d'incendie, alerte donnée par télé et sirène, 3 citernes.
Remarques: Protège St-Sylvestre, paroisse, location de service avec St-Elzéar.

St-Séverin, paroisse
Population: 344
Evaluation: \$518,000
Autres facilités:
1 citerne et 1 puits artésien
Aucun service de prévention des incendies.
Remarques: Protégé par Tring et St-Elzéar sur demande.

St-Joseph
Population: 3,731
Evaluation: \$12,350,350
Budget-incendie: \$25,000
Personnel:
Georges Gagné, chef
18 volontaires
Appareils-incendie:
Autopompe 1961, 500 gipm, et 1970, 840 gipm et camions de secours.
Autres facilités:
Poste de pompiers, 3 baies, toilette, salle pour les pompiers, bureau du chef, alerte par 6 téléphones directs, 84 bornes d'incendie et 15 bassins.
Remarques: Protège les municipalités de St-Joseph, paroisse, par mise en commun des services.

Tring-Jonction
Population: 1,277
Evaluation: \$5,662,250
Budget-incendie: \$6,000
Personnel:
Philippe Paré, chef
21 volontaires
Appareils-incendie:
Autopompe 1967, 625 gipm.
Autres facilités:
Poste de pompiers, 2 portes, sirène, 3 citernes, 28 bornes d'incendie.
Remarques: protège la municipalité de St-Jules, par mise en commun du service et protégé St-Frédéric et St-Séverin.

Le Guide Journal Hebdomadaire
Fondé en 1930

Imprimé par: Imprimerie "Le Guide Inc."
35, rue St-Antoine, Ste-Marie de Beauce.
Québec, Canada - Tél.: (418) 387-5408

Enregistrement no. 1386
Courrier de la deuxième classe
Dépôt légal: Bibliothèque Nationale du Québec
Gérant de publicité: Gérard Parent
Rédacteur en chef: Ursule Thomaé Carrette

Abonnement:
Canada \$5.00
Etats-Unis \$8.00
Autres Pays \$8.00

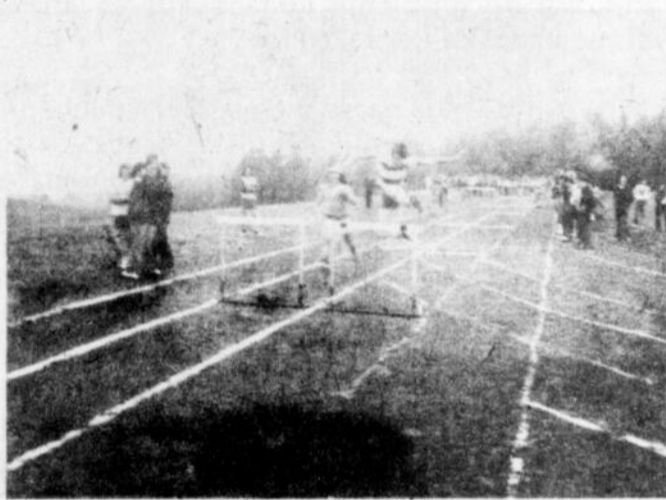
**POUR ETRE BIEN
INFORMÉ
LISEZ**

Le Guide

COMPETITIONS D'ATHLETISME A LA POLYVALENTE



Nous apercevons sur cette photo, un fort compétiteur du lancé du poids (Donald Plante). Le parapluie qui fait le "dôme" sur le marqueur officiel (Yvan Savoie) nous démontre bien la mauvaise température qui sévissait à ce moment là. (B.C.)



Deux coureurs du 110 mètres haies lors des compétitions qui se déroulaient sous la pluie sur le terrain d'athlétisme de la polyvalente Ste-Marie. (B.C.)

Vendredi dernier, sur la piste d'athlétisme de la polyvalente Benoit-Vachon se déroulaient les compétitions locales d'athlétisme. Les étudiants qui se sont classés premier et deuxième lors de cette compétition représenteront la polyvalente samedi le 24 mai à la compétition régionale d'athlétisme (C.S.R.L.F.) au patio Notre-Dame de Charlebourg.

Gagnantes chez les benjamines filles [né après 1961]

Dans la course du 80 m.: Linda Bouffard et France Bilodeau
Dans le 150 m.: Linda Cyr et Louise Boutin
Dans le 600 m.: Danie Bernier et Lucie Deblois
Dans le 1500 m. marche: Brigitte Giguère et Diane Gagné
Dans le 60 m. haies: Diane Gagné et Ghislaine Bisson
Dans le lancé du poids 6 lb.: Julie Cadrin et Denise Faucher
Dans le lancé du disque 1kg.: Martine Turcotte et Julie Cadrin
Dans le lancé du javelot 600 gr.: Anne Corriveau et Gaétane Cloutier
Dans le saut en hauteur: Maryse Bourgault et Nicole Laflamme
Dans le saut en longueur: Louise Boutin et France Bernier

Gagnants chez les benjamins garçons

Dans la course du 80 m.: François Pomerleau et Marcel Champagne
Dans le 150 m.: Gilles Therrien et Serge Roy
Dans le 600 m.: Yvon Lemelin et Pierrot Ferland
Dans le 1200 m.: Marcel Giroux et Michel Langevin
Dans le 1500 m. marche: Marco Labbé et Bruno Turmel
Dans le 80 m. haies: Marcel Champagne et Nelson Nadeau
Dans le triple saut: Pierrot Ferland et Michel Langevin
Dans le lancé du poids 4 kgs: Mario Ferland et Jean Bégin
Dans le lancé du disque 1kg.:

Yvon Chabot et Louis-Faucher
Dans le lancé du javelot 600 gr.: Jacques Turmel et Louis Châteauneuf
Dans le saut en hauteur: Martin Gagné et Eric Poulin
Dans le saut en longueur: Martin Gagné et Marcel Giroux
Dans le saut à la perche: François Faucher et Christian Faucher

Gagnantes chez les cadettes filles [né en 1959-60]

Dans la course du 100 m.: Carmelle Berthiaume et Sylvie Vaillancourt
Dans le 200 m.: Carmelle Berthiaume et Jacinthe Faucher
Dans le 400 m.: Marjo Blais
Dans le 800 m.: Jacinthe et Hélène Nadeau
Dans le 1500 m. Marche: Diane Cyr et Lise Vachon
Dans le 80m. haies: Joanne Lemelin et Carole Cliche
Dans le lancé du poids 4 kgs: Diane Pomerleau et Danielle Lachance
Dans le lancé du disque 1kg.: Diane Pomerleau et Linda Faucher
Dans le lancé du javelot 600 gr.: Danielle Lachance et Liette Simard
Dans le saut en hauteur: Marjo Blais et Sylvie Vaillancourt
Dans le saut en longueur: Joanne Lemelin

Gagnants chez les cadets garçons

Dans la course du 100m.: Marcel Doyon et Alain Perreault
Dans le 200 m.: Bruno Cyr et Germain Lehoux
Dans le 400 m.: Germain Cyr et Richard Couture
Dans le 800 m.: Germain Lehoux et Jacques Ferland
Dans le 1500 m.: Robert Marcoux et Jocelyn Lachance
Dans le 100 m. haies: Robert Marcoux
Dans le lancé du poids 4 kgs: Claude Turmel et Donald Plante
Dans le lancé du disque 3 lb. 9:

René Champagne et martin habot

Dans le lancé du javelot 800 gr: André Corriveau et Daniel Laliberté

Dans le lancé du marteau: Claude Turmel et Richard Laturaze

Dans le triple saut: Donald Plante et Simon Ferland

Dans le saut en longueur: Claude Asselin, Alain Fillion et Denis Bilodeau

Dans le saut à la perche: Bruno Dubreuil et Paul Fecteau

Dans le saut en hauteur: Pierre Drouin et Simon Ferland

Gagnantes juvénile-junior filles [né avant 1959]

Dans la course du 100 m.: Aline Sylvain et Lucie Berthiaume

Dans le 200 m.: Brigitte Gilbert

Dans le 400m.: Sylvie Morel

Dans le 800 m.: Brigitte Gilbert

Dans le 1500 m. marche: Sylvie Morel

Dans le 100 m. haies: Louise Labrecque

Dans le lancé du poids 4 kgs: Francine Gourde et Pauline Gagnon

Dans le saut en hauteur: Carole Nadeau et Diane L'Heureux

Dans le saut en longueur: Carole Nadeau et Aline Sylvain

Gagnants juvénile-junior garçons

Dans la course du 100 m.: Denis Drouin, Roch St-Hilaire et Carol Giguère

Dans le 200 m.: Denis Drouin et Roch St-Hilaire

Dans le 400 m.: Marc Taylor et Michel Therrien

Dans le 800 m.: Denis Laroche et Daniel Royer

Dans le 1500 m.: Marc Taylor, Michel Therrien et Paul Gosselin

Dans le 5000 m. marche: François et Denis Lessard

Dans le 110 m. haies: Carol Giguère et Alain Champagne

Dans le lancé du poids 12 lb.: Robert Champagne et Marquis Giguère

Dans le lancé du marteau 12 lb.: Robert Champagne et Marquis Giguère

Dans le lancé du disque 3 lb: Alain Bilodeau et Jacques Giguère

Lancé du javelot 800 gr: Alain Champagne et Jacques Turmel

Saut à la perche: Paul Drouin et Normand Faucher

Saut en hauteur: Réal Couture et Guy Rémillard

Saut en longueur: Pierre Poulin et Réal Couture

Triple saut: Pierre Poulin et Normand Faucher

Richard Turgeon

SAVIEZ-VOUS QUE

— Depuis février 1975, on a augmenté de \$5 les allocations de dépenses personnelles allouées aux résidents des centres d'accueil pour personnes âgées. Ces allocations mensuelles couvrent les menues dépenses telles que tabac, transport et autres. Les personnes de plus de 65 ans bénéficient donc d'un montant de \$55 par mois à la condition, toutefois, de recevoir en plus de leur pension de vieillesse, le maximum du supplément de revenu garanti. Celles qui ont moins de 65 ans et qui habitent également un centre d'accueil reçoivent, pour leur part, \$45 par mois.

— Si vous croyez avoir droit à un supplément à votre pension de vieillesse (on l'appelle supplément de revenu garanti), vous devez remplir le formulaire qui accompagne votre premier

Le gouvernement se prononce

Par: Bernard Carrier

Appel d'offres dans Beauce-Nord et Bellechasse.

Le député libéral du comté de Beauce-Nord, M. Denys Sylvain, et le député libéral du comté de Bellechasse, M. Pierre Mercier, annoncent que le ministère des Transports demande un appel d'offres pour la construction de deux ponts et leurs approches dans leur comté respectif.

MM. Sylvain et Mercier ont déclaré que ces ponts seront érigés sur la route 276 dans diverses municipalités des comtés de Beauce-Nord et Bellechasse. L'ouverture des soumissions aura lieu le 3 juin prochain.

Voirie dans Bellechasse

Le député libéral du comté de Bellechasse, M. Pierre Mercier, annonce que le ministère des Transports demande un appel d'offres pour des travaux de terrassement et de gravelage sur la route 204.

M. Mercier a déclaré que ces travaux couvriront une distance de 2.59 milles et qu'ils seront effectués dans la paroisse de St Camille de Lellis. L'ouverture des soumissions aura lieu le 3 juin 1975.

Subvention au Club de l'Age d'Or St-Séverin

Le député libéral fédéral de Beauce, M. Yves Caron, annonce que le Club de l'Age d'Or "Les Coeurs Vaillants" de St-Séverin de Beauce, recevra une subvention au montant de \$2,600 du ministère de la Santé Nationale et du Bien-Etre dans le cadre du programme Nouveaux Horizons.

Nous souhaitons donc à tous les membres de ce Club, qui auront l'occasion de profiter de ce montant d'argent, bonne chance et le meilleur succès possible.

Indemnisation aux agriculteurs.

Pour compléter son programme d'assurance-santé animale contributive, le ministère de l'Agriculture du Québec maintient cette année encore sa mesure d'assistance aux producteurs agricoles dont le statut est défini dans la loi des producteurs agricoles et qui auront subi des pertes d'ovins et de bovins à la ferme.

Ce programme d'aide se traduit par des montants versés sous forme d'indemnisations payées aux producteurs qui ont subi des pertes à la suite de maladies à évolution aigue, d'une intoxication aigue, ou lors d'accidents spécifiques à la ferme, tels: la foudre, la noyade, l'incendie, l'électrocution, ou l'écrasement d'une étable.

Le montant de l'aide accordée est de \$250, par unité animale bovine perdue, de \$30, par unité animale ovine de type croisé et de \$100, par unité animale ovine de race pure. Elle est toutefois limitée à 75% des pertes avec un maximum de 10 unités animales bovines et de 50 unités animales ovines par agriculteur.

Les éleveurs qui subissent des pertes correspondant aux conditions de la mesure d'assistance recevront une compensation fixe par unité animale bovine ou ovine. Le pourcentage des pertes requis pour avoir droit à l'indemnisation s'établit en fonction du nombre d'unités animales dans le troupeau.

chèque de pension. Ce formulaire recueille des informations sur vos revenus et permet d'évaluer votre demande. Si vous êtes éligible à ce supplément, vous devez cependant en renouve-

Pour calculer la taille des troupeaux, on procède d'une façon précise. Pour les bovins: une vache adulte, une taure gestante, un reproducteur adulte sont considérés chacun comme une unité animale, alors qu'une taure non-gestante ou un bouvillon ne valent qu'une demi-unité. Pour les ovins, le volume du troupeau s'évalue de façon semblable: une brebis adulte, une gestante, un bélier adulte et les agneaux de trois mois à un an valent une unité. L'agneau de moins de trois mois, lui, vaut 1/4 d'unité.

Il est à noter que dans le troupeau où le volume est inférieur à 5 unités, aucune indemnité ne sera accordée. Pour ce qui est des pertes attribuables aux attaques de bêtes sauvages ou de chiens errants, le pourcentage requis est de 5%. Il faut savoir aussi que l'aide du ministère demeure possible lorsqu'un médecin vétérinaire n'aura pu se rendre sur place en raison de trop grandes distances à parcourir.

Cependant les indemnisations ne s'appliquent pas pour les maladies ou la MAQ a prévu des vaccinations préventives, pour les cas où le vétérinaire n'a pas été contacté, ou l'éleveur a été trouvé coupable de négligence dans la gestion de son troupeau et dans l'application des mesures élémentaires d'hygiène, et où il a établi que la demande d'aide contient des déclarations fausses. Notons aussi que des maladies à évolution aigue ou dues à des accidents ne peuvent être ajoutées aux pertes reliées à l'infertilité bovine d'origine infectieuse.

Il faut enfin que l'éleveur sache qu'il n'est pas nécessaire de se procurer des bovins de remplacement pour bénéficier de l'aide du ministère. Eventuellement, si des nouveaux sujets de remplacement sont achetés, les conseillers régionaux en zootechnie du MAQ sont disponibles pour aider les éleveurs à faire leur choix.

Cours de sécurité jusqu'au 15 juin

Seules les personnes qui auront suivi le cours de sécurité sur le maniement des armes à feu avant le 15 juin, seront assurées de recevoir à temps leur certificat pour le début de la prochaine saison de chasse.

C'est ce que souligne la division de l'éducation et de la sécurité du ministère du Tourisme, de la Chasse et de la Pêche qui précise qu'une période pouvant aller jusqu'à trois mois est nécessaire entre la fin du cours et la remise du certificat pour codifier toutes les données dans le système informatique. Ces cours ont permis de réduire sensiblement depuis quelques années, le nombre d'accidents mortels à la chasse. On estime qu'environ 12,000 personnes s'inscriront à ces cours durant les prochaines semaines.

Depuis le début de janvier, 23,000 personnes se sont qualifiées pour l'obtention de leur certificat du chasseur ce qui porte le nombre total de chasseurs qualifiés à 500,000 depuis l'instauration du cours de sécurité pour le maniement des armes à feu en 1968.

ler la demande à chaque année. Vous n'avez qu'à vous procurer des formules dans les bureaux de poste ou à votre bureau local de sécurité de vieillesse.

21

21

21

EDITORIAL

SAUVEZ VOS ARBRES...

Par: Bernard Carrier

Si on veut sauver notre forêt québécoise, il est temps qu'on agisse au plus vite dans le but ultime de trouver des moyens positifs pour exterminer ces petits monstres que l'on surnomme scientifiquement: "Choristoneura Fumiferana" ou si vous préférez, la tordeuse de bourgeons.

La tordeuse est un insecte indigène de l'Amérique du Nord qui se nourrit principalement du feuillage des arbres tel le sapin baumier, l'épinette blanche, l'épinette rouge et le pin.

Depuis quelques années, la tordeuse a pris une ampleur épidémique. Saviez-vous que l'on évalue le poids présent de ces "bibites" sur nos conifères à 60 millions de tonnes. Et que pour cette année, on prévoit des pertes possibles de 135 millions de cordes de bois qui seraient suffisantes pour construire deux millions de maisons.

De plus, la tordeuse aura fait perdre plus de 17,000 emplois se rattachant à la forêt. En plus de venir chercher dans les goussets du gouvernement plus de \$100 millions de revenus annuellement.

La tordeuse de bourgeons a détruit en 1072, plus de trois millions d'acres sans aucune possibilité de retour.

Pour combattre ces insectes voraces, on a utilisé jusqu'à maintenant des produits chimiques sous formes d'insecticides tel le fénitrothion et le cythion.

Mais ces produits ne sont pas exclusifs à la tordeuse car ils tuent un grand nombre d'insectes de toutes sortes. Même si ces produits ne sont pas supposés être nuisibles aux mammifères, aux oiseaux et aux poissons; il est évident qu'en répandant un insecticide qui tue les espèces d'insectes, on diminue la quantité de nourriture des insectivores.

On sait que l'emploi d'insecticides n'a pas encore maîtrisé les épidémies de tordeuses bien que le feuillage ait été protégé.

Au Centre de recherches forestières des Laurentides, il a été montré que les "bacillus thuringiensis" (produit

biologique) peuvent détruire les larves dans une proportion de 84 à 93%.

Pour les gens désireux d'éliminer complètement l'usage d'insecticides chimiques qui peuvent intensifier la pollution de leur milieu, il est opportun de mentionner que l'insecticide biologique "bacillus thuringiensis" est sur le marché et qu'il est efficace contre plusieurs insectes dont la tordeuse des bourgeons.

Pour le gouvernement, la lutte à la tordeuse des bourgeons est une guerre perdue d'avance. La marche de l'insecte ne peut être arrêtée. L'épidémie dépasse en gravité toutes les prévisions. Les hommes ont perdu la bataille; nos villes et nos forêts en seront couvertes cet été.

Seul la nature viendra à bout de cette troisième épidémie de tordeuses à secouer le Québec depuis un siècle. Ce même fléau doit s'éteindre de lui-même dans quelques années, après avoir fait son oeuvre dévastatrice.

Donc, cet été, il semble que personne ne pourra échapper à l'infiltration de ces petites chenilles multicolores de moins d'un pouce. Les arbres d'ornementation du type conifère qui entoure votre demeure sont déjà infestés d'oeufs de tordeuses. Chez les arbres touchés, les aiguilles mortes tournent au brun rouge à cause du dessèchement. Il suffit de trois années consécutives pour que vous perdiez votre arbre à jamais.

Il faudra que chacun apprenne à protéger ses arbres contre les méfaits de tordeuse soit en utilisant un jet d'eau puissant pour dégager les chenilles, ou cueillir les chrysalides à la main, ou encore y parsemer certains produits chimiques ou biologiques.

Pour vous aider, le ministère fédéral de l'Environnement vient de compléter un feuillet d'information sur l'art et les moyens de combattre cette chenille. Vous pourrez vous procurer ce feuillet en écrivant au service de l'information d'Environnement Canada, 1080, route du Vallon, Ste-Foy.

Je souhaite bonne chance à tous les propriétaires de la région qui possèdent des arbres, convaincu qu'ils s'attaqueront féroceement à détruire ces petits monstres.

OPINION DU LECTEUR

Reflexions sur quatre facons de garder les enfants

Je suis mère de 2 filles de 5/2 et 4 1/2 ans. Depuis 14 mois je suis retournée sur le marché du travail par ce que je considérais que je devais faire quelque chose qui me plaisait afin de m'épanouir et de vivre ma vie de femme en même temps que ma vie de mère. Les deux aspects de la question avaient autant d'importance à mes yeux.

Je peux vous dire que j'ai expérimenté quatre sortes de garderie dans une période de temps très restreinte. Je trouve que ce n'est pas bon pour un enfant de le tirailler d'un bord et de l'autre car à ce moment là l'enfant peut se sentir de trop et doute du sentiment de ses parents. Voici mon avis sur ces différentes sortes de garderie:

1 - La gardienne maison: Je trouve que ce n'est pas bon, car c'est essayer de remplacer un meuble par un autre. Il est difficile pour une gardienne de donner autant d'affection que la mère alors qu'elle ne connaît pas l'enfant du tout; alors comment voulez-vous qu'elle le comprenne? De deux choses l'une, ou elle ne s'occupe pas ou presque pas de l'enfant et regarde la télévision toute la journée, ou l'enfant devient roi et maître dans la maison et la gardienne exécute tous ses caprices.

2 - Les parents, soit tante, belle-mère, mère etc. qui gardent l'enfant chez eux: Une personne dans sa maison ne peut faire son ménage, préparer les repas et résoudre ses problèmes personnels et en plus s'occuper de deux, trois ou quatre enfants qui ne pensent qu'à se faire l'attention pour

qu'on s'occupe d'eux. Remarquez que je n'ai rien contre les tantes ou belle-mère, mais pensez que bien souvent il y a deux générations entre l'enfant et la gardienne à ce moment là et la conséquence en est que la personne devient fatiguée et les enfants tannés de n'avoir pas assez de jeux et de ne pouvoir faire ce qu'ils veulent afin de ne pas briser les meubles et les bibelots.

3 - Les garderies privées de 3 ou 4 enfants maximum: Je n'ai pas à me plaindre de cette expérience. La seule chose que j'ai eu à déplorer c'est le fait que le nombre d'enfants n'était pas assez grand, la garderie n'a pu tenir le coup. Les enfants en sont sortis avec beaucoup de peine et de regrets. Ensuite j'ai eu des problèmes avec mon aînée qui était très attachée à sa monitrice. Les enfants étaient très proches de la monitrice, celle-ci leur témoigne l'affection d'une mère et l'enfant qui perd sa monitrice à la même réaction que s'il perdait sa mère pour toujours.

4 - La garderie éducative pour 15 enfants et plus avec plusieurs monitrices: Je trouve cette expérience meilleure sur tous les points. d'abord l'enfant a plusieurs personnes responsables de lui et a moins de chance de s'attacher à une personne à l'extrême, car il les aime toutes également. Si un enfant deviendrait plus dépendant de l'une, celle-ci devrait voir à ce que l'enfant s'occupe plus souvent de ses compagnes. Aussi, l'enfant évolue avec des enfants et avec ses problèmes d'enfant, et non ceux des adultes à qui il ne comprend rien. Il apprend à

avoir une certaine débrouillardise et une discipline c'est-à-dire un horaire régulier pour jouer, bricoler, danser, chanter, manger et se reposer. Il apprend à être sociable et à partager avec ses copains ce qu'il ne pourrait faire à la maison. Ensuite il se nourrit bien et a des repas équilibrés par une diététicienne, ce qui est très important pour un enfant en pleine croissance. L'expérience des monitrices aide à régler les problèmes souvent mineurs mais que l'enfant trouve énorme. En cas d'urgence, il y a toujours une personne disponible pour amener celui-ci à l'hôpital ou pour lui donner les soins requis, ce qui ne pourrait être fait par une personne seule avec quatre ou cinq enfants à la maison. Bref, le matin je pars la tête tranquille en sachant que le soir mes filles me raconteront leurs meilleurs moments de la journée, ce qui n'empêche pas qu'elles sont bien contentes, de passer les fins de semaine avec papa et maman mais c'est toujours avec joie qu'elles retrouvent le lundi matin à la garderie ou elles trouvent l'affection, l'amitié, l'attention qui leur est nécessaire à leur développement.

Pour conclure, je pense que si tous les parents pendaient au pint de vue bine-être et bonheur de leur enfant avant de penser au point de vue pécunier; les garderies seraient plus rentables pour les personnes qui les administrent et pourraient un jour offrir des services complémentaires à ceux-ci.

Carole Côté, Lauzon

VENTE par ENCAN

JEUDI le 29 MAI 75

à 1 heure p.m.

sur la ferme de:

Chs. Edouard Laflamme

rang St-Charles à STE-CLAIRE

Sera vendu: 33 têtes d'animaux Holstein, comprenant 29 vaches laitières dont deux mettant bas en juillet dont plusieurs d'insémination artificielle, 2 taures de 2 ans et 1 taure de 3 ans mettant bas à l'automne, 1 taureau de 2 ans, 1 bull-tank De Laval de 27 bidons.

Condition de l'encan: argent comptant, cantine sur les lieux.

Cet encan est faite par:

Ernest Deblois et Alain Deblois

COMMERCANT - ENCANTEUR LICENCIE
STE-CLAIRE, DORCHESTER - TEL.: 883-3653

Nous sommes toujours acheteurs de terres, roulants, coupes de bois et à votre disposition pour tous genres d'encans.



MARMELAIDE

PAR: BERNARD CARRIER

Plusieurs citoyens n'osent plus me parler de peur que j'émette des commentaires sur eux... n'aillez pas peur, je n'ai jamais mangé personne.

A qui de droit, plusieurs résidents dont Charles Larocque et Denis Cloutier de Ste-Marie m'ont fait remarquer qu'il serait temps que l'on remette en marche l'horloge en haut de l'ancien bureau de Poste... n'est-ce pas que c'est fatigant d'ajuster nos montres sur une horloge qui ne fonctionne pas!

Il serait plus que temps que l'on répare, pour de bon, les nombreux trous qui ornent la fameuse courbe tout près de l'Hôtel du Domaine. Encore, en fin de semaine un jeune motocycliste a pris une belle fouille qui l'a mis au rancart pour une couple de semaines.

Un accident assez inusité s'est produit à Ste-Marie, en face de la lumière rouge, il y a quelques jours. En effet, un homme conduisant une petite automobile s'est rangé entre le devant et l'arrière d'un camion vide de l'Hydro-Québec qui transporte ordinairement des poteaux de téléphone. Quand la lumière est devenue verte, la petite automobile a été coincée... comme quoi il y a encore des gens distraits.

S'il y a tant d'accidents sur nos routes, c'est que nous possédons des automobiles de demain, conduites par des hommes d'aujourd'hui sur les routes d'hier.

Savez-vous la différence qu'il y a entre un professeur, un couteau et les hémorroïdes? Vous ne le savez pas! Ils sortent tous trois du CORPS EN... SAIGNANT.

Vendredi soir vers 21 heures, avait lieu l'ouverture officielle du parc des "Poudells" situé à

l'arrière de l'Hôtel de ville. Le président du nouveau club, Ritchie Darac, en a profité pour couper le ruban inaugural... malheureusement, nos caméras n'étaient pas sur les lieux.

Il a quelques temps on a fait une nouvelle invention révolutionnaire: il s'agit d'une boîte à cigarette. Lorsqu'on appuie au bon endroit, une cigarette surgit, présentée par le bout et prête à fumer. Ces remarquables dispositifs épargnent au fumeur l'effort de fouiller avec ses doigts dans un paquet de cigarettes... que va-t-on inventer encore?

LE SAVIEZ-VOUS!

— Le premier record de vitesse fut établi le 18 décembre 1898 par le comte Gaston de Chasseloup-Laubat dont l'automobile électrique atteignit 39.24 m-h. En 1970, Gary Gabelich atteignit le nouveau record du monde avec une vitesse de 622.41 m-h avec une voiture propulsée par fusée. Ce bolide qui se déplace aussi vite que le son couvre son mille en cinq secondes, et si l'on tirait une balle de calibre 22 à l'instant où la voiture démarre, le conducteur arriverait facilement au but avant la balle... incroyable n'est-ce pas!

— La guerre de 1914-18 a coûté, en vies humaines, le chiffre astronomique de 7,219,292 morts; soit la province de Québec entière... les blessés, de leur côté ont été au nombre de 13,779,691. Ajoutons que 51,958,001 hommes avaient été mobilisés.

Le député fédéral de Frontenac, le libéral Léopold Corribeau, a révélé en quelques mots qu'il vaudrait mieux mourir de l'amiante que d'en cesser la production... n'est-ce pas qu'il existe des représentants brillants au Canada...!

On a publié dernièrement à Londres une liste de 71 journalistes emprisonnés ou portés disparus du fait de leur activité professionnelle. On précise que beaucoup ont été emprisonnés sans avoir été inculpés ou jugés et que certains ont été torturés...

le métier de journaliste n'est pas toujours drôle.

Les libéraux du comté de Portneuf veulent censurer la presse québécoise. Selon eux, les journalistes sont tous des alliés de l'opposition et l'on devrait leur couper le droit de feuilleter les documents appartenant au gouvernement... ces "honnêtes" libéraux voudraient-ils empêcher le droit du public à l'information...

Il existe un surplus de main-d'oeuvre au sein du Barreau québécois et il faudra qu'un bon nombre "d'hommes de loi" se recyclent. On a appris qu'il y avait 2,521 avocats en 1962 alors que les rangs sont passés à 5,275 en 1975. La population n'ayant pas doublé, il se crée nécessairement certains problèmes.

Le professeur de science: Pouvez-vous me dire ce qui arrive quand un corps est immergé dans l'eau?... Toto: Eh bien, en général, le téléphone se met à sonner à chaque fois que je prends mon bain.

Un troisième mari pour Jacqueline? Un chroniqueur londonien a déclaré qu'un armateur grec millionnaire, John C. Carras chercherait à épouser Mme Jacqueline Kennedy Onassis. Carras qui est âgé de 60 ans est l'un des riches armateurs au monde, il possède également de luxueuses résidences à Londres et à Athènes, une île privée et un riche bateau à trois mâts baptisé "La Carita"... on va commencer à croire que Jackie court après l'argent et non après l'homme.

J'avais prédit la Coupe Stanley aux puissants Flyers de Philadelphie, il semble que je sois un meilleur "prôneur" que Jacques Beauchamps, la semaine prochaine vous saurez si mes prédictions étaient justes. L'an prochain, surveillez les Red Wings de Détroit...!

21

21

21

OPPORTUNITES D'EMPLOIS

FEMMES:

— Aides familiales demandées, pour les régions de Beauce et Dorchester.
— Vendeuse de produits de porte à porte. Salaire: Commission seulement.

HOMMES:

— Vendeur de produits de porte à porte. Salaire: commission seulement.

— Contremaître dans la pose déclin d'aluminium pour un entrepreneur de la région.

— Débrosseur-peintre avec expérience, pour une entreprise de la région.

— Mécanicien automobile, classe B, pour travail dans la région de Beauceville.

EMPLOIS A L'EXTERIEUR DE LA REGION

— Infirmières diplômées et infirmières auxiliaires, pour travail dans la région de la Tuque.

— Mécaniciens de machinerie forestière, pour travail à la Tuque, Forestville et Port Cartier.

— Mécanicien de camions possédant cinq (5) ans d'expérience sur camion temorque, pour travail à Sherbrooke.

— Travailleurs sociaux pour Ste-Anne des Monts et Bonaventure. Exigence: diplôme universitaire ou D.E.C. en assistance sociale.

— Technicien en génie civil possédant cours collégial en génie civil ou deux (2) ans d'expérience dans un bureau d'ingénieurs pour travaux d'aqueduc, d'égouts et de structure. Travail dans la région de Rivière du Loup.

— Dessinateur ayant expérience de chantier de construction, pour travail dans le Nord Ouest Québécois.

— Boucher possédant dix (10) ans d'expérience, pour travail à Sept-Iles.

— Commis aux pièces possédant trois (3) ans d'expérience dans les pièces G.M. Salaire de \$225.00 par semaine. Travail à Sept-Iles.

— Monteur de portes et châssis en bois, pour travail dans la région de Sherbrooke. Le candidat doit posséder expérience.

— Mécaniciens de foreuse demandés à Baie Comeau. Exigence: Posséder expérience et les outils nécessaires. Salaire de \$6.36 par heure.

AVIS

Veillez prendre note que durant la période estivale, soit du 1er juin au 31 août inclusivement, les heures d'ouverture de notre bureau sont les suivantes:

8h.30 à 12h. a.m.
1h.30 à 4h.30 p.m.

Conseil Régional de la Chaudière

Le président de la Société St-Jean Baptiste de Québec (section Chaudière) M. Paul André Busque annonce qu'on soulignera cette année la Fête de la St-Jean Baptiste, patron des canadiens français, les 21-22 juin dans la localité de St-Jean de la Lande. Après une absence de cinq ans des célébrations et devant le désir de plusieurs personnes que cette fête soit célébrée adéquatement, devant aussi l'enthousiasme démontré par un groupe de citoyens de la localité; nous verrons nos bonnes vieilles fêtes de la St-Jean cette année.

C'est M. Robert Veilleux de St-Jean de la Lande qui assurera la présidence des célébrations. Plusieurs activités sont prévues au cours de cette fin de semaine. Notons que le samedi soir 21 juin il y aura le feu de la St-Jean vers 9h.38 suivi des danses populaires et canadiennes.

Le lendemain dimanche 22 juin, il y aura messe, cérémonie au drapeau, le défilé de la St-Jean en après-midi, une parade qui promet car déjà une vingtaine de voitures sont en préparation; plusieurs activités sont également prévues au cours de l'après-midi; il y aura un grand souper canadien à prix populaire au cours duquel un certificat de l'Ordre du Mérite de la chaudière sera attribué; un spectacle avec les majorettes de St-Georges "les Aventurières" une veillée populaire en plein air, le couronnement de la Reine le tout se terminant par le traditionnel feu d'artifice.

On fêtera donc la St-Jean Baptiste cette année dans la Beauce dans la localité de St-Jean de la Lande.

Aux membres de l'Age d'Or

Mardi, 3 juin à 7h.30 a.m. départ en autobus de la place de l'église pour Sherbrooke, à l'occasion du festival des Cantons. Remarquez que, s'il pleut le voyage ne se fera que mercredi. Ça promet d'être une journée très intéressante à bien des points de vue. A 2 heures animation

dans les rues des troupes folkloriques etc. Chacun paie ses repas. Nous quittons le soir à 8h.30.

Réservez en téléphonant à Mme Lorenzo Bilodeau.

Tél.: 387-5352
ou à Mme Jean Thomas Labbé
Tél.: 387-2639

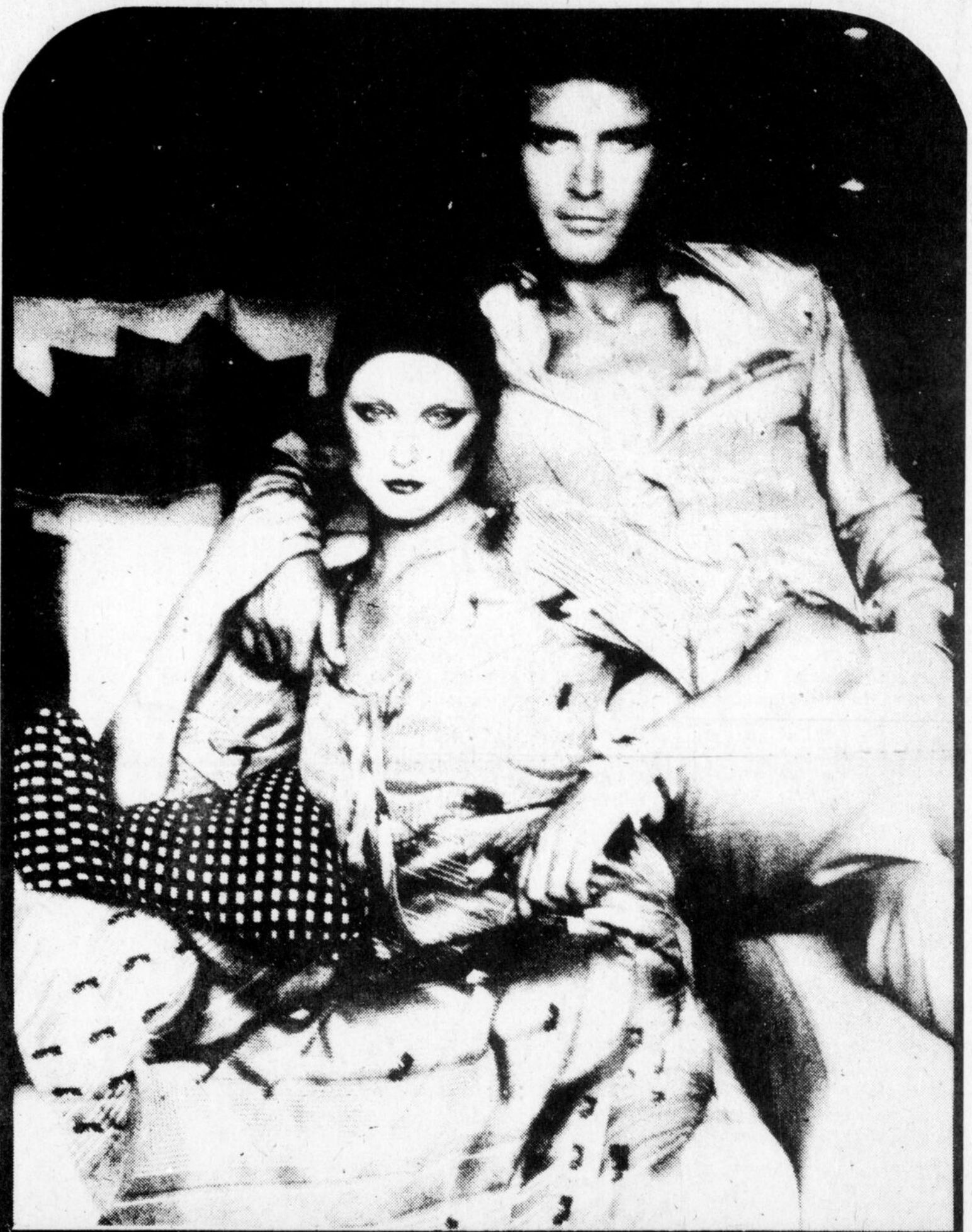
ATTENTION! ATTENTION

Du 21 au 24 juillet, un voyage est organisé pour les chutes Niagara,

lequel s'annonce très intéressant. Un demande aux personnes intéressées de téléphoner au plus tôt pour connaître toutes les indications, ainsi que pour donner leur nom.

Pensons-y, plus nous serons nombreux, plus ce sera intéressant.

Téléphonez donc au plus tôt à:
Mme Lorenzo Bilodeau Tél.: 387-5352
Mme J. Thomas Labbé Tél.: 387-2639
M. Mercier, publ.



LA DIFFERENCE ENTRE DU MONDE ET UN HOMME, UNE FEMME...

BOUTIK DEN

178, Notre-Dame, STE-MARIE de BEAUCE

Venez rencontrer Denis et Hélène qui se feront un plaisir de vous servir.

as-tu deux minutes

Comte pour enfants

Sa main est devenu la terre et ses doigts des continents. Il ne l'a pas voulu ainsi mais les hommes ont tout fait pour que ça arrive. D'abord, un petit groupe survient et s'installe sur une masse énorme de terrain qu'ils appellent pouve. Ils viennent l'habiter et y faire leur demeure. Certains s'abritent sous les grottes de l'ongle, d'autres dans les plaines profondes

des jointures. Il y en a même qui cultivent les sillons de l'empreinte. Tout va bien, la vie est belle jusqu'au moment où l'un des leurs part en voyage à la découverte du monde. Il revient quelque temps plus tard disant qu'ils ne sont pas seuls et que par leur position, ils peuvent atteindre facilement quatre autres continents.

Chaque pouicien est d'accord et ils partent vaillamment à la conquête des autres peuples déclarant que leur surface ne leur suffit plus et qu'ils veulent tout avoir. Les gens du pouce se croient les plus forts à cause de leur dextérité. Ceux de l'index, car là aussi on vit en grand nombre, s'estiment indispensables et revendiquent le contrôle. Leurs voisins, les majeurs, qui sont les plus grands comme leur non l'indique, veulent surpasser les autres en toute chose car leur grandeur

physique ne leur suffit plus. Ceux que l'on surnomme les annulaires prône une union quelconque, mais n'étant pas suffisant en nombre pour propager leur message, ils sont oubliés de tous. Choqués par cette situation, ils en viennent à une violente révolte contre les autres qui ne veulent rien entendre. Quant aux derniers, les oréculaires, ils vivent paisiblement, se sentant dans un pays au bout du monde. Ils ne veulent de mal à personne. En fait, ils ignorent qu'ils

ne sont pas seuls. Aussi, ne comprennent-ils pas ce qui se passe, le jour où la main, ne pouvant plus supporter tous les troubles qui la démange, se retourne lentement pour prendre la forme du poing.

Bernard Carrier

MOTS INCONNUS NO: 5

T	E	H	i	P	P	O	C	A	M	P	E	V	i	V
N	N	P	S	U	T	X	i	M	S	U	R	B	A	L
D	O	E	A	R	R	M	E	R	L	U	C	H	E	E
N	A	D	R	U	E	N	i	E	L	A	B	L	N	O
E	O	U	A	U	L	M	U	R	E	N	E	i	U	N
U	H	R	R	P	A	O	S	S	P	D	E	D	E	E
A	A	C	i	A	S	L	R	R	i	R	P	H	E	R
E	R	O	N	A	D	E	T	D	A	O	T	L	T	E
R	E	L	E	A	V	E	O	S	C	R	E	O	T	T
E	N	i	T	U	T	S	L	S	U	T	i	T	O	P
U	G	N	O	R	i	A	O	i	E	D	A	T	B	O
P	T	R	O	R	V	N	T	B	E	S	R	E	R	T
A	E	D	E	R	A	E	U	R	O	M	O	A	A	O
M	O	N	A	R	T	E	H	C	O	R	B	L	B	R
N	E	N	U	S	Y	N	G	N	A	T	H	E	A	P

- | | | |
|-------------------|---------------|------------|
| A | H | R |
| Alose | Hareng | Raie |
| B | Hippocampe | Remora |
| Baleine | L | S |
| Barbotte | Labrus-Mixtus | Sardine |
| Bar-du-St-Laurent | Lépidosirène | Syngnathe |
| Bete | Lotte | T |
| Brochet | M | Tanche |
| C | Maquereau | Tétrodon |
| Colin | Merluce | Thon |
| D | Mérou | Truite |
| Daurade | Morue | U |
| E | Murène | Uranoscope |
| Epaulard | N | V |
| Espadon | Narval | Valron |
| | P | Vive |
| | Protoptère | |
- Solution No 4: OUDINOT

MOTS CROISES NO: 5

	1	2	3	4	5	6	7	8	9	10	11	12
1												
2												
3												
4												
5												
6												
7												
8												
9												
10												
11												
12												

- HORIZONTAL**
- Partie de la physique qui étudie la réfraction des sons.
 - Cap de Norvège - Iles des Philippines.
 - Marque destinée à rappeler le souvenir - se suivent dans néogène.
 - Car, lettres renversées - Roi d'Israël - Héros d'une comédie de A. Jarry.
 - Adj. Dém. - Bordure verticale d'un panneau.
 - Garçon d'écurie - Du verbe pendre.
 - Etoffe de laine - vrai.
 - Est, ang. - Entêté - Mont-Adhoc.
 - Stable - Herbe fauchée.
 - Voyelles - Substance d'une saveur douce - Rouge, ang.
 - Bovin ang. - Couleur verte des arbres.
 - Conj. - Division d'une action dramatique.
- VERTICAL**
- Relatif au domicile.
 - Riv. de la Savoie - Bond final de l'attaque.
 - Ville du Québec - Mesure chinoise.
 - Qui participe à un acte d'échange.
 - Nom de deux chaînes de montagne - Du verbe savoir.
 - Pareil - Gallium - Chiffre romain.
 - Fougères à feuille en fer de lance.
 - Pron. pers. - Du verbe avoir - Se suivent dans éros.
 - Historien arabe - René Noël Ravel - Consommes jumelles.
 - Large pinceau plat.
 - Odilon Beaulieu - Canal qui amène l'eau de mer dans les marais.
 - Invectiver grossièrement.

SOLUTION NO 4

Hydrologique
i - eole - rou - m
pontes - a - elb
peri - immol - a
o - esto - meler
presentateur

ou - o - n - tassa
tzaïpe - i - ss
ai - relachées
mc - et - nain - a
eke - re - l - ton
sautillement

Pour un joli parterre cet été!

Choisissez au plus tôt parmi une grande variété de fleurs annuelles, rosiers, arbustes, plants de jardin, plants de légumes divers, plantes vivaces, etc.



SERRE MORIN

Route Kennedy - ST-ISIDORE
TEL.: 646-5430

Georgette Jobin

Esthéticienne-visagiste
consultations et traitements
sur rendez-vous

Edifice du Centre Médical
Tél.: Salon 387-5269
Résidence ; 387-2877 a.m.



PLANTONS DES ARBRES!

HONNEUR AU MERITE

Dans le cadre des activités du centenaire
SOIREE A STS-ANGES

samedi le 24 mai 75 à 8h.30 p.m.
à la nouvelle Salle en face de l'école centrale

Un hommage particulier sera rendu à ceux
qui sont restés fidèles au sol de leurs ancêtres.

Orchestre au programme - Rafraichissements

Entrée: \$1.50 par personne

CORDIALE BIENVENUE A TOUS.



Le Club Chasse et Pêche de Ste-Marie Beauce Inc. annonce la nomination du bureau de direction pour l'année fiscale 1975-76. Vous reconnaitrez dans l'ordre habituel (de gauche à droite) Roger Giroux, Irenée Morissette (trésorier), Léandre Blais (secrétaire), J.-Guy Nadeau (président), Germain Gagnon (1er vice-président), Marie Louis Grégoire, Gabriel Rhéaume, Henri-Louis Paquet, Aurèle Mercier (publiciste), Laurent Poulin, Rosaire Roy, Roger Nadeau, Réal Dulac, Marcel Boivin, Armand Carbonneau, Claude Jacques, Calixte Ferland, Pierre Turmel, Ernest Drouin, Roger Bilodeau, Henri Deblois et Raymond Deschênes. N'apparaissent pas sur la photo Gaston Leclerc (2e vice-président), et Claude Boutin. Des remerciements s'adressent aux anciens directeurs pour leur énorme travail accompli tout au cours de l'année 1974-75. Bienvenue à la nouvelle équipe.
Aurèle Mercier, publiciste.

A VENDRE

Grange deux étages 45' x 70', contenant beaucoup de grandes poutres et de planches antiques.

S'adresser à 387-6219

VOYAGES
**BEL
AIR**

104,
Notre-Dame,
STE-MARIE,
Beauce
tél.: 387-3633
Tél. Rés.: Tring-Jonction,
426-2996
Mme Marcelle Paré, gérante

Croisière spéciale

à bord du nouveau "Castellai" HML
Italie, Grèce, Terre Sainte

Départ le 14 septembre de Montréal
par Air France.

Croisière de 14 jours: Marseille, Naples,
Athènes, Rhodes, Israël, Crète, Rome.
2 jours à Paris (Plan EP)

Avion - Hotel - Croisière

A partir de \$1,350.00 (selon cabine)

Le sud en été

	1 sem.	2 sem.
Miami	\$209.	\$259.
Freeport	\$199.	\$259.
Jamaïque	\$243.	\$339.
Barbades	\$282.	\$359.
Acapulco	\$319.	\$389.
Hawaii		\$549.
CUBA	\$339.	

Ste Marie

PROPANE INC.

Vente de tous genres d'appareils au gaz propane

Installation et Service

C.P. 666, STE-MARIE, BEAUCE Tél.: 387-3835

POUR ETRE BIEN
INFORMÉ

LISEZ

Le Guide

68 années d'expérience
notre réputation est faite
depuis déjà 10 ans
à Ste-Marie

Les modèles que nous choisissons
pour vous sont les plus recherchés

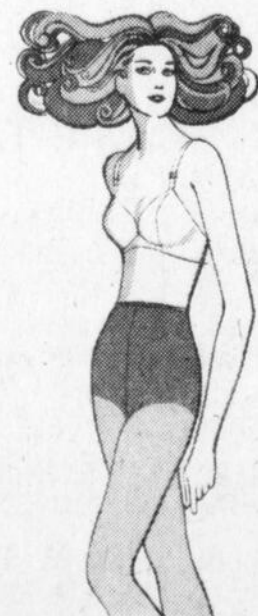
et les tissus des plus riches
de textures et de couleurs.

Quelle que soit la circonstance
nous avons le vêtement
qu'il vous faudra

Visitez tous nos rayons
récemment réaménagés



SA
setlakwe
ste-marie



VENTE

Préparez maintenant vos toilettes de vacances en profitant de la vente au

COMPTOIR MANUFACTURIER DE TEXTILE LTEE

qui débutera **JEUDI le 22 mai à 9 heures.**

Gabardine 100% polyester 60" de large, \$2.45 la verge.

Vaste choix de toiles légères pour blouses et robes d'été, valeur \$2.45 spécial \$1.95

Des milliers de verges de coupons Polyester, Fortrel, Tricot, unis ou imprimés à compter de \$0.90 et \$1.50 la verge.

Coton imprimé, draperies etc., à des prix qui ne se voient nulle part, \$0.01 le pouce.

Escompte de 20% et plus sur toile opaque et semi-opaque en magasin.

Draperies 15% d'escompte

N'oubliez pas **JEUDI le 22 MAI à 9 heures.** Vous devez vous rendre au

COMPTOIR MANUFACTURIER DE TEXTILE LTEE

Place Tanguay, ROND POINT, LEVIS
Place Quatre Bourgeois, STE-FOY, QUEBEC

dès 9 heures

VENTE

21

21

21

Féminin Pluriel

"Les diamants ... d'hier à aujourd'hui



LES DIAMANTS - UNE SPLENDEUR INCOMPARABLE — Agnès Sorel, favorite du roi Charles VII, fut la première femme n'appartenant pas à la noblesse à porter des bijoux de diamants. Toutefois le collier que le roi lui offrit au 15^e siècle était serti de diamants dont la taille était si primitive qu'ils égratignaient la peau. La Dame de Beauté serait bien étonnée si elle pouvait comparer son inconfortable collier à cette magnifique parure de diamants du XX^e siècle. Créés par Harry Winston, joaillier de plusieurs monarques, le collier et les boucles d'oreilles renferment au total 175 carats de diamants de taille poire, ronde, marquise et émeraude. Non seulement ils sont magnifiques, mais vous pouvez être assurés qu'ils n'égratignent pas!

Avril est le mois des diamants et cela nous fournit l'occasion de parfaire nos connaissances sur cette merveilleuse pierre précieuse.

Si les diamants sont à la portée de beaucoup de gens aujourd'hui, il n'en fut pas toujours ainsi. Au XV^e siècle, ils étaient l'apanage des grands de ce monde et Charles VII provoqua des remous à la cour de France lorsqu'il offrit un collier en or serti de diamants à sa maîtresse. Agnès Sorel devint la première femme n'appartenant pas à la noblesse à porter un bijou de diamants. Comme on en était au stade

d'essais primitifs dans la taille des diamants. Comme on en était d'une grande élégance et très fière du présent royal. Elle endurait donc de bonne grâce les égratignures causées par les diamants grossièrement polis. Elle aurait sans doute oublié complètement son inconfort si elle avait pu deviner la place que ce collier lui ferait occuper dans l'histoire.

Il y a tout un monde de différence entre ces cailloux grossiers et ternes que sont les diamants bruts et les magnifiques pierres que nous connaissons. C'est l'art des tailleurs de

diamants qui en libère toute la splendeur et l'initiateur de cet art fut un belge du 15^e siècle, Louis de Berquem.

Depuis des siècles, les savants s'interrogent sur l'origine exacte du diamant. De toute les pierres précieuses, c'est celle qui a la composition la plus simple puisque c'est du carbone pur, comme le graphite d'une mine de crayon, qui s'est cristallisé dans des circonstances que l'on ne connaît que confusément. On sait qu'il faut à la formation du diamant de fortes pressions et de hautes températures. Sa dureté permet de lui faire subir diverses tailles

qui lui confèrent un éclat sans pareil.

Ce n'est que vers la fin du 19^e siècle, après la découverte de gisements en Afrique du Sud, que l'extraction des diamants et leur mise en marché devinrent des industries modernes. Par la suite, des gisements furent découverts dans d'autres régions d'Afrique, en Amérique du Sud et en Russie; en même temps que les procédés continuaient de s'améliorer pour l'extraction, la taille et la fabrication de bijoux. Si bien que maintenant les bijoux en diamants sont pratiquement à la portée de tous. Si les diamants de joaillerie sont plus abordables, ils n'en sont pas moins rares! Seulement 20% des diamants sont susceptibles de devenir des pierres de joaillerie, le reste sert dans l'industrie pour le sciage, le moulage et le polissage des métaux, des plastiques et des céramiques.

Comment un morne caillou se transforme-t-il en une pierre resplendissant de mille feux?

Une fois arraché à la nature, le diamant est lancé dans un long périple. La première étape est le triage où on le classe et l'évalue. Il passe ensuite aux mains expertes du lapidaire qui fera jaillir tout l'éclat de sa beauté.

La taille du diamant est un procédé long et délicat qui a pour but d'éliminer les inclusions laissées par la nature, tout en conservant à la pierre le maximum de poids. Après y avoir fait une petite encoche on peut cliver une pierre dans le sens du grain, mais la plupart sont sciées perpendiculairement au grain. Même pour un tout petit dia-

mant, cette opération peut prendre des heures et si le tailleur ne s'est pas bien préparé, il peut fracasser la pierre.

L'ébrutage au tour vient ensuite arrondir les angles de la pierre à l'aide d'un disque tournant enduit de poudre de diamant, et finalement la pose des facettes termine l'opération. Ce sont elles qui font briller un diamant de tous ses feux. La plupart des diamants, même les plus petits, ont 58 facettes qui captent la lumière et la font rejaillir en éclats vifs. Le facetage est un travail minutieux car chaque facette doit être taillée selon l'angle prescrit et pour s'en assurer, le lapidaire doit s'arrêter des centaines de fois pour évaluer patiemment son progrès.

La taille définitive d'un diamant évidemment des caractéristiques de la pierre elle-même, mais aussi de l'imagination du tailleur. La taille la plus populaire de nos jours est celle du "brillant" de forme ronde, suivie de près par les tailles "ovale", "marquise", "poire", et "émeraude".

Mais le diamant n'est pas encore rendu à destination. Du lapidaire, il voyage chez le joaillier où des dessinateurs et des artisans s'en serviront pour créer divers bijoux, qui à leur tour seront expédiés au bijoutier. C'est là que les diamants s'offriront enfin à votre choix.

Vraiment Agnès Sorel serait bien étonnée si elle pouvait comparer les ravissants colliers de diamants d'aujourd'hui avec la parure terne et inconfortable qu'elle porta au 15^e siècle!

Os pour os dent pour dent

Une ossature visiblement pauvre, des dents cariées, les traits tirés et le teint légèrement jaunâtre de l'anémique, voilà certes une description que vous ne voudriez pas voir appliquer à un de vos enfants ou à vous-même. Ce serait pourtant votre allure si vous aviez une grave carence en calcium ou en fer. Je dis bien «une grave carence», mais il reste vrai que ces deux sels minéraux sont essentiels à la structure du corps humain et au bon fonctionnement de l'organisme.

Le calcium

Le calcium, comme on le sait, sert à la formation des os et des dents. Pendant la croissance de l'enfant, la grossesse et l'allaitement, les besoins en calcium augmentent. Mais tous les adultes doivent renouveler leur réserve de ce sel minéral. Le lait et ses produits (fromage, yaourt, soupe à base de lait, dessert au lait, etc. . .) sont sans doute la plus grande source de calcium. Mais on le retrouve aussi dans les oeufs, la viande et les céréales.

Le fer

Le fer, dont l'action dans l'organisme serait un peu compliqué à expliquer ici, joue un grand rôle dans la formation des globules rouges. De sorte qu'une carence en fer peut entraîner une maladie grave de conséquences: l'anémie. Les adolescents et les femmes sont les plus affectés par le manque de fer. Vous le trouverez dans le jaune d'oeuf, dans les abats (foie, coeur), dans les légumes verts (haricots, épinards, cresson) dans les légumes secs et les noix.

La règle de six

Normalement une alimentation équilibrée fournit tout ce dont l'organisme a besoin. C'est pourquoi il est important de se rappeler la règle de six: lait, fruits, légumes, pain et céréales, viandes et poissons et . . . activité physique. Si vous respectez cette règle, vous aurez certainement le teint rose, les dents saines et une bonne ossature.

A LOUER

Pour bureaux ou commerces
espaces de 25 x 38 pieds et 50 x 38 pieds.
boul. Vachon Nord,
face à l'école Polyvalente
Ste-Marie de Beauce

s'adresser à

387-6711, Ste-Marie
228-3397, St-Georges.

MODIFICATIONS A LA LOI DU CREDIT AGRICOLE

Des modifications à la Loi du crédit agricole sont entrées en vigueur aujourd'hui: elles augmentent les fonds disponibles pour les prêts agricoles et relèvent le plafond des prêts offerts aux jeunes agriculteurs.

Le ministre de l'Agriculture, M. Eugene Whelan, dit que ces changements assurent à la Société du crédit agricole (SCA) la flexibilité et les fonds nécessaires pour améliorer le financement de l'agriculture canadienne.

La plupart des changements se rapportent aux jeunes agriculteurs et sont destinés à faciliter aux personnes de moins de 35 ans l'accès à l'agriculture.

Selon M. Whelan, "les prêts, plafonnés auparavant à \$100,000, n'étaient plus suffisants pour les jeunes agriculteurs. Les coûts sont tellement élevés aujourd'hui que la nouvelle limite de \$150,000 est plus réaliste pour une jeune personne qui se lance dans l'exploitation d'une entreprise agricole moderne".

Un autre changement apporté à la législation permet à la SCA de faire des prêts aux jeunes qui ont un emploi non-agricole mais désirent devenir graduellement cultivateurs au cours d'une période de cinq ans. Auparavant, la Société ne pouvait faire de prêts qu'à ceux dont l'agriculture était l'occupation principale.

Les jeunes agriculteurs seront avantagés par une nouvelle disposition qui donne plus de latitude quant à l'avoir nécessaire. Auparavant, la Société pouvait prêter jusqu'à 90% de la valeur productive du terrain, du bétail et de la machinerie dans le cas de jeunes emprunteurs ayant fait preuve d'une efficacité supérieure à la moyenne. Maintenant, le niveau de 90% s'appliquera à tout jeune agriculteur jugé compétent et dont l'aptitude à rembourser un prêt semblera satisfaisante à la Société.

Une autre modification profitable à tous les agriculteurs est l'autorisation que reçoit la Société de leur consentir des prêts sur hypothèques autres que

la première. Jusque là, la SCA devait s'en tenir à la première hypothèque.

"Le financement sur deuxième hypothèque sera d'un grand secours à de nombreux agriculteurs" déclare M. Whelan.

"Ainsi, l'exploitant agricole qui rembourse déjà une première hypothèque à faible taux d'intérêt n'a pas à la sacrifier pour obtenir de nouveaux capitaux essentiels à l'expansion de sa ferme. La SCA peut lui prêter sur une deuxième hypothèque ou une hypothèque subséquente".

Le capital dont dispose la Société est aussi augmenté et passe de \$66 millions à \$100 millions. Il s'ensuit que la SCA peut emprunter jusqu'à \$2.5 milliards du trésor fédéral, soit une augmentation de \$850 millions par rapport au maximum précédent.

Le Ministre a insisté sur l'importance d'un crédit suffisant en agriculture.

"L'inflation, dit-il, a fortement touché les fournitures dont l'agriculteur a besoin pour produire, comme la terre, les matériaux de construction, les semences, les engrais, les moulées, la machinerie et les carburants. Il nous faut voir à ce que les exploitants agricoles disposent des fonds de roulement voulus pour la conduite de leur entreprise et pour encourager les jeunes à se lancer en agriculture".

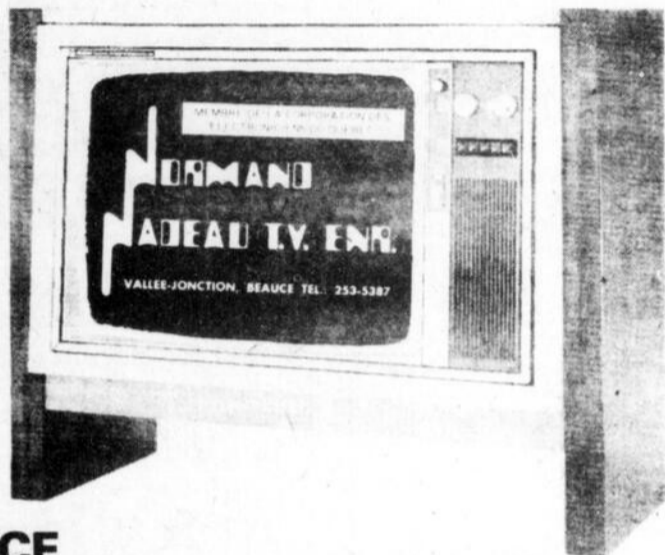
Quasar

- * Installation d'antennes tous canaux et UHF canal 15
- * Estimation gratuite
- * Garantie de 1 an sur toute installation



SONY

VENTE et SERVICE



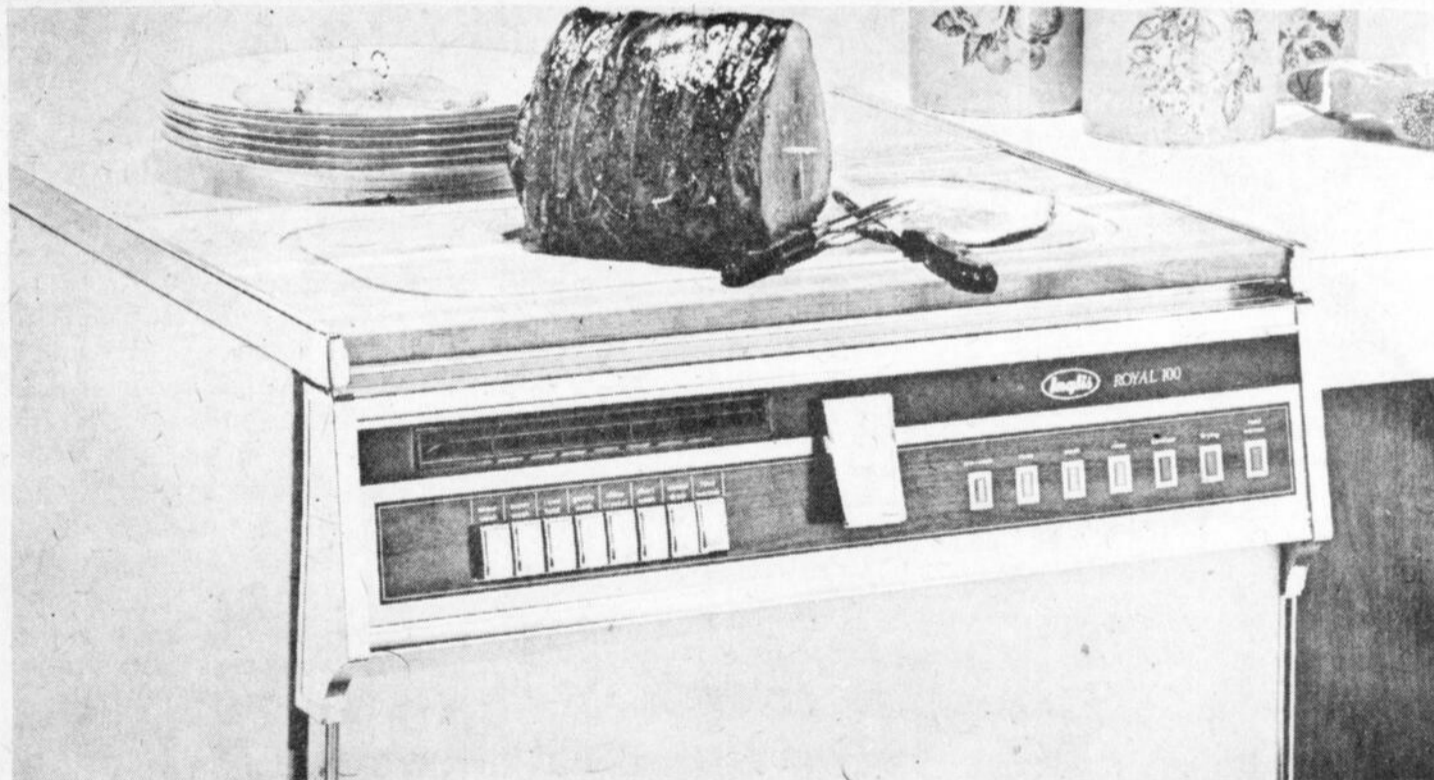
**PAKHURST
SOUDURE ENR.**

782 Notre-Dame Sud
Ste-Marie de Beauce
Tél.: 387-6401

Aluminium
Magnésium
Métal blanc
Fonte bronze
Argent
Fer ornemental

Inqlis peut combler tous vos désirs et même davantage

Prix spécial



Profitez de l'occasion pour participer à notre

GROS LOT
UN VOYAGE TRAVELADE POUR 2 PERSONNES
Aménagement & Accessoires électriques
TIRAGE/DRAWING: 23 DÉC. 1975

VALEUR GLOBALE TOTAL VALUE

Nom - Name _____
Adresse - Address _____
Ville - City _____ Tél. _____

Que veulent dire les lettres BV
What does BV stand for _____

EN VENTE chez

NAPERT & FILS Enr.

meubles - tapis - pré-larts - installation
St-Sylvestre, Lotb. — Tél.: 596-2228

21

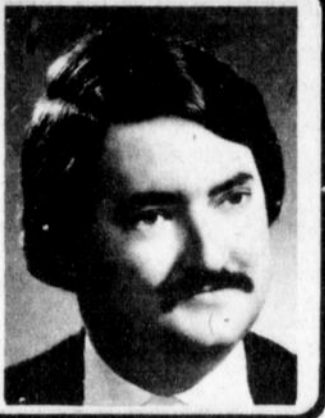
21

21

CHRONIQUE
JURIDIQUE

197

M^{TR}E CLAUDE BOUTIN
J.L.L. c.e.b
Avocat et Procureur



Puis-je payer la dette d'un autre?

QUESTION

Mon fils doit de l'argent à une autre personne. Je voudrais payer sa dette, mais cette personne refuse de prendre mon argent. A-t-elle le droit de refuser que je paye à la place de mon fils?

REPONSE

En principe, le paiement d'une dette peut être fait par toute personne, même si cette dernière est étrangère à l'obligation survenue entre le débiteur et le créancier.

Mais, il faut que vous payez dans le but d'avantager votre fils.

Un créancier peut refuser le paiement, par un étranger, d'une dette si le but n'est que de changer de créancier pour le débiteur, ce qui ne semble pas être votre cas.

De plus, un créancier peut refuser de recevoir le paiement s'il a intérêt à ce que la dette soit éteinte par le débiteur lui-même. En effet, peut-être perçoit-il un pourcentage d'intérêt et qu'il perdrait de l'argent si vous payez immédiatement à la place de votre fils.

D'un autre côté, s'il s'agit d'une dette encourue à la suite d'un achat à crédit, vous pourriez donner ou prêter votre argent à votre fils pour qu'il paie.

La Loi de protection du consommateur oblige le créancier à recevoir, dans ces cas le paiement qui lui est fait avant terme,

tout en accordant une réduction au coût de crédit.

Si le créancier n'a aucun intérêt justifiable à ne pas accepter votre paiement, vous pouvez le mettre en demeure de prendre votre argent pour payer la dette de votre fils, et cela, sans que ce dernier en ait connaissance.

Il importe peu que votre fils sache ou ne sache pas que vous voulez payer à sa place.

Lorsque vous aurez payé la dette de votre fils, vous deviendrez son créancier, sauf, si vous voulez donner cet argent sans la récla-

mer par la suite à votre fils. Lorsqu'un étranger paie pour un débiteur, il peut par la suite, lui réclamer le montant payé. Pour cela, il peut procéder par une "action de in rem verso" si le débiteur était au courant du fait qu'il payait pour lui.

Il y a enrichissement sans cause. Il y a enrichissement puisqu'il ne doit plus rien au premier créancier et sans cause puisque cet enrichissement n'est pas dû à lui-même mais à l'acte d'une autre personne.

Dans l'éventualité où le paiement a été fait sans la connaissance du débiteur, celui qui a payé peut procéder par "action négiorum gestio"

On considère celui qui a payé comme le gestionnaire des affaires de celui qui doit.

Ainsi, il aura droit au remboursement de la somme due.

De plus, le créancier peut consentir à transférer ses droits à celui qui paie.

Alors, ce dernier peut en plus d'une action personnelle avoir un recours contre ceux qui ont garanti le paiement du débiteur, c'est-à-dire les cautions.

Mais, pour bénéficier de la subrogation, celui qui paie doit se faire spécifier expressément au moment du paiement, par écrit, que le créancier lui transfère tous ses droits vis-à-vis le débiteur.

Concours de Violoneux d'Accordéon et de gigueurs

DIMANCHE, 25 MAI 1975
de 1h.30 p.m. jusqu'à minuit
HOTEL CHATEAUNEUF
ST-JOSEPH DE BEAUCE

Artistes invités:

- "Le chanteur Fernando"
- Le Guitariste Rosaire Laplante
- André Labbé, basse et chanteur
- Le Chef l'Humo, violoneux versatile

NOUS AVONS DE MAGNIFIQUES TROPHÉES
POUR TOUS LES CONCURRENTS

Admission: \$2.50 par personne — Bienvenue à tous



PLANTONS DES ARBRES!

QUELLE QUE SOIT L'OCCASION



FLEURS

TELEGRAPHIÉES

PARTOUT

naissance - mariage - convalescence

décès - anniversaire - fête spéciale

CHEZ:

Céline Fleuriste

(Mme Lionel Thibodeau, Prop.)

VOUS ETES ASSURE D'ETRE DANS LE TON
Plantes vertes et fleuries

Fleurs naturelles - Séchées - ARTIFICIEL

SERVICE DE LIVRAISON AUX HOPITAUX

446 AVE. ST-EDOUARD 387-5268 STE-MARIE, B.C.E.

INFORMEZ-VOUS

Croissez avec le chef de file, tout en bâtissant un avenir intéressant et rémunérateur. 1974 fut la plus grosse année de nos 30 ans d'expérience et la perspective pour 1975 est plus que favorable. Nos représentant(e)s travaillent durant les "heures de bureau" cinq jours par semaine. Nous vendons aux commerces, industries, etc., des produits de haute qualité, combinés d'un service aux clients qui vous assure des commandes à répétition jusqu'à 93%, d'un an à l'autre. Excellente opportunité pour représentant(e)s expérimenté, ainsi pour ceux qui cherchent un emploi à temps partiel. Excellente commission payée hebdomadairement sur toutes commandes reçues. Postes disponibles à travers le Québec. Auto essentielle. Faites nous parvenir votre curriculum vitae à: Directeur des Ventes, C.P. 433, Drummondville, Qué., J2B 6W3

AVIS PUBLIC

Municipalité de la paroisse
St-Isidore, Dorchester
Aux contribuables de la susdite municipalité

Est par les présentes donné par le soussigné, secrétaire-trésorier de la susdite municipalité, de demander des soumissions pour l'entretien des chemins roulants en hiver pour toute la municipalité de la paroisse St-Isidore de Dorchester; soit sur une longueur de 28.20 milles.

Ces dites soumissions devront être à tant le mille pour une période de 1 à 3 ans, faisant mention de l'achat et l'épandage du sel et du sable.

Les soumissions devront être remises au secrétaire-trésorier au plus tard, mercredi le 4 juin 1975, à 8 heures p.m., sous enveloppes cachetées et portant mention (chemins d'hiver).

Les soumissionnaires devront prendre note du devis général et les exigences de la municipalité et être conformes aux directives du ministère des transports.

Ce dit conseil ne s'engage à accepter, ni la plus basse, ni aucune des offres reçues ou ouvertes: il se réserve également le droit d'accepter toute soumission en tout ou en partie.

Daniel Trugeon, sec.-trés.

AVIS PUBLIC

Pour la mise en candidature des commissaires de la C.S. "Nouvelle-Beauce"

Avis est, par les présentes, donné que le lundi, 2 juin 1975, de midi à deux (2) heures de l'après-midi, au bureau de la C.S. "Nouvelle-Beauce" (Hôtel de Ville, 1er étage) aura lieu la mise en candidature en vue de l'élection de commissaires d'écoles pour les quartiers dont les numéros et les noms suivent:

Quartier 02: Ste-Marie, Beauce-Nord

Quartier 03: Ste-Marie Beauce-Nord

Quartier 05: St-Elzéar Beauce-Nord

Quartier 06: St-Sylvestre Lotbinière

Tout bulletin dûment signé par au moins 2 électeurs de chaque quartier doit être apporté au soussigné aux heures ci-haut mentionnés.

Avis est également donné que le scrutin, s'il est nécessaire aura lieu lundi 9 juin 1975 de neuf (9) heures du matin à sept (7) heures du soir dans les bureaux de votation dont la description suit:

Quartier 02: Ecole Mgr-Feuiltaut, Ste-Marie

Quartier 03: Externat Ste-Marie, Ste-Marie

Quartier 05: Ecole Notre-Dame, St-Elzéar

Quartier 06: Ecole centrale, St-Sylvestre.

Toute personne qui désire se procurer un bulletin de présentation pour la mise en candidature peut le faire au bureau de la commission scolaire à Ste-Marie.

Donné à Ste-Marie, ce 16 mai 1975

Gilles Breton, prés. d'élection



L'AUTOROUTE DE LA BEAUCE DEMEURERA A L'EST!

(Denys Sylvain)

Nous publions aujourd'hui les réponses qu'a donné le député de Beauce-Nord, M. Denys Sylvain, concernant le tracé de l'autoroute de la Beauce:

M. le président, malgré que je n'ai pas participé aux travaux depuis le début de la commission, s'il est un dossier que j'ai suivi depuis que je suis député, représentant du comté de Beauce-Nord, c'est celui de l'autoroute de la Beauce.

Ce dossier a été dirigé entièrement et exclusivement par le Conseil de Développement de la Chaudière. Depuis 1971, il m'a été donné, comme représentant alors de la ville et de la paroisse de Ste-Marie, à titre de commissaire industriel à temps partiel de suivre davantage ce dossier.

Evidemment, je représentais deux municipalités au Conseil de développement de la Chaudière. Je suis particulièrement au courant des démarches qui ont été faites par le Conseil de développement de la Chaudière depuis 1971.

Pour aller au plus court, le choix de l'axe de l'autoroute, il est bien évident qu'au mois de décembre 1973 des officiers du ministère des Transports, des hauts fonctionnaires et le ministre s'étaient rendus à Ste-Marie pour dévoiler un rapport, qu'on a appelé le rapport Grégoire, qui préconisait techniquement l'axe de l'Ouest.

J'ai assisté à cette réunion. J'ai entièrement pris connaissance du rapport et du document audio-visuel qui nous étaient présentés alors. J'ai écouté plus qu'attentivement la majorité des maires des municipalités, autant celles situées à l'est que celles situées à l'ouest. Nous avons gardé, non pas pour faire une preuve contraire mais pour la connaissance et la mémoire, un enregistrement de toutes les déclarations qui se sont dites alors:

M. Sylvain: 90% des maires du comté de Beauce-Nord ont répété ce que le Conseil de développement avait dit, et moi-même, depuis longtemps: L'autoroute de la Beauce, que que soit l'axe, il nous la faut. Le ministre a annoncé, sa décision en 1974, décision qui, à mon sens, n'avait pas particulièrement changé parce que le rapport Grégoire a été une étude technique seulement, faite au niveau du ministère des Transports, alors qu'un autre rapport, dans l'intervalle, avant la décision finale, avait été déposé, le rapport Belaval, qui avait fait le tour de plus qu'un ministère, c'est-à-dire qui mettait en cause les affaires municipales, l'agriculture, l'OPDQ, le tourisme, etc. C'est seulement après l'annonce de cette décision qu'un comité s'est formé à l'ouest et nous a accusés, le ministre des Transports, moi-même, ma famille et tout le monde, d'avoir favorisé l'axe de l'est.

Si vous voulez que je vous donne la référence, pour ne pas vous faire perdre votre temps, je vous référerai au Journal de Québec, à un article de M. Gaétan Fontaine, qui a passé plus d'une semaine et demie au bureau d'enregistrement de Beauceville, pour faire la recherche, par des certificats de titres, sur les personnes qui, à Ste-Marie, étaient liées de près ou de loin à mon organisation, à ma famille, etc. pour découvrir si l'axe de l'est ne favorisait pas des gens de mon milieu.

Evidemment, quand on est en affaires ou quand des personnes sont en affaires depuis longtemps, l'investissement sur les terrains, c'est fait. Ce que M. Fontaine a trouvé officieusement et n'a pas publié, c'est qu'effectivement la famille Sylvain, moi-même ou mon père, ou mes frères, ou certains organisateurs avaient des terrains mais des terrains situés dans la ville de Ste-Marie et situés dans les limites de la paroisse

de Ste-Marie où il n'y a aucune espèce d'incidence possible par rapport à l'axe de l'autoroute.

Ce papier de M. Fontaine m'a fait voir que la recherche avait été sérieuse parce que, vous comme moi, vous savez que s'il y avait eu quelque accointance ou s'il y avait eu, dans les documents du bureau d'enregistrement, n'importe quoi, ce serait sorti long de même... L'article de M. Fontaine disait: L'autoroute de la Beauce, aucun trafic d'influence mais une erreur coûteuse. M. Fontaine voulait parler de l'erreur qui, sur les plans et devis, avait été faite au niveau de Scott-Jonction, dans le sens où le contrat avait été entrepris avant que tous les ordres soient donnés et avant que le choix final soit fait.

Alors moi, pour l'autoroute de la Beauce, je reste sur la même position. D'ailleurs, je n'ai pas eu peur, même si j'ai douze municipalités de mon comté à l'ouest, de déclarer toujours la même chose: L'autoroute de la Beauce, ce sont les Beaucerons qui l'ont demandée. C'est pour les Beaucerons.

J'ai fait moi-même, étant donné le climat qui a sévi à l'assemblée nationale l'an dernier, à un moment donné, cela pousse peut-être un député à aller au-delà de la prudence, préparer par mon bureau la liste des propriétaires où devait passer l'autoroute à l'est, à Scott-Jonction et dans la paroisse de Ste-Marie de Beauce. Je peux vous dire que depuis que le CDC a déposé la demande au niveau du ministre des Transports, il n'y a pas plus de 1.5% ou 2% de transfert de propriétés. Vous êtes en plein milieu agricole et dans des boisés. Il y a un argument qui, au fond, est peut-être plus fort que tous: c'est que dans ces milieux où on exproprie \$150 l'arpent, n'allez pas croire que mes proches ou mes organisateurs ne sont pas assez intelligents pour

savoir que \$150 l'arpent ce n'est pas payant...

Je trouve qu'à l'heure actuelle la valeur de l'arpent boisé dans le milieu agricole et dans les boisés n'est pas la valeur réelle de nos terres et de nos boisés, surtout dans le milieu agricole où semi-rural près de Québec. Alors je me demande, puis vous

pouvez vous le demander, l'intérêt que quelqu'un aurait à se faire exproprier à l'heure actuelle, avec les valeurs que la Régie des services publics ou le tribunal d'expropriation, fixera.

Bernard Carrier

Confort au foyer "ESSO"

HUILE A CHAUFFAGE

2 CAMIONS POUR VOUS SERVIR 24 heures sur 24

TOUS PRODUITS PETROLIERS industriels et agricoles

JEAN CHARLES JACQUES
AGENT VALLEE-JONCTION 253-5492

LES CONSTRUCTIONS MARCOUX INC.

MAISONS ET TERRAINS A VENDRE
situés dans la
Ville STE-MARIE et au DOMAINE

Pour information:
387-6414 ou 387-5517

LES PRIX ECLATENT



\$4150.00 *



\$4075.00 *



\$3350.00 *



\$4800.00 *



\$4650.00 *

75 MAVERICK:
Sédan 4 portes - 250 pouces cubes - automatique - pneus radiaux blancs - "power steering" - "bumper guards" - dégivreur arrière - radio a.m. - suspension "heavy duty" - Stock 2958 - vert métallique.

75 MUSTANG II:
Hardtop - 2300 cc - transmission 4 vitesses - "stripes" - pneus radiaux blancs - radio a.m. - miroirs compétition - grands caps - R.P.M. - sièges baquets - transmission au plancher - Stock 2960 - vert foncé.

75 PINTO:
2 portes - 2300 cc - transmission automatique - pneus 13 78 x 17 - sièges baquets - transmission au plancher - dégivreur arrière - Stock 1045 - rouge foncé.

75 CUSTOM 500:
2 portes - 351 - automatique - pneus radiaux blancs - servo-freins - servo-direction - moulure latérale - suspension "heavy duty" - grands caps de roues - radio a.m. - dégivreur arrière - "bumper guards".

75 TORINO:
2 portes - 351 - transmission automatique - servo-freins - servo-direction - dégivreur arrière - pneus radiaux blancs - radio A.M. - grands caps de roues - suspension H.D. - moulure latérale. -- Stock 2937 - bronze métallique.

OUVERT TOUS LES SOIRS

253-5445

FORD

21

21

21



Photo souvenir de la dernière réunion du club féminin de bridge de la saison. Ces dames reçoivent à tour de rôle le mardi de chaque semaine. La secrétaire, Mme Raymond Chassé, enregistre les points à chaque séance. Une contribution versée à toutes les séances est destinée à une mission d'Afrique. Mme Raymond Chassé détentrice depuis 2 ans du trophée offert par la Cie Chassé Inc. l'a remis à Mlle Annette Journault, nouvelle championne.

Avant de se laisser les membres se sont donné rendez-vous à la prochaine partie de cartes vers la mi-septembre.

Expérience de Vie Internationale du Canada

Bien vivant à Ste-Marie

"Les Voyages forment la jeunesse"

Aujourd'hui notre jeunesse en est bien consciente, et de plus en plus elle voyage à la découverte de nouvelles connaissances, de nouveaux modes de vie, de cultures différentes, afin de s'enrichir et de se faire valoir.

L'expérience a, cette année, à Ste-Marie, sept ans de productivité à son actif. Sans but lucratif, elle oeuvre dans 54 pays avec les jeunes et les moins jeunes, encourageant le rapprochement et le contact humain à travers le monde.

Cette année, nous avons deux programmes à offrir aux jeunes garçons et filles.

A. UN SEJOUR DE TROIS SEMAINES dans une famille des Etats-Unis, durant le mois de juillet. Six groupes de dix garçons et filles venant des différentes régions du Québec, feront le voyage. Un chef de groupe âgé d'au moins 21 ans accompagnera le groupe. Il faut être âgé de 14 à 17 ans. Les inscriptions sont priées de communiquer avec M. Salim Karsh. Le jour au 387-5448 le soir au 387-6189 ou avec Mme Hélène Cliche au 387-2667

B. CAMP DE LANGUE qui aura aussi lieu au mois de juillet, et qui se déroulera dans les villes suivantes: London, Guelph, Kitchener, Hamilton ou Ste-Catherine. Au programme, une semaine dans une université, ou l'on apprendra la langue anglaise de façon intensive; en plus, nombreuses activités et excursions où la langue parlée sera l'anglais.

LES CONDITIONS: Il faut être âgé de 14, 15 ou 16 ans, posséder au moins deux années d'anglais, et

manifeste le désir de continuer l'étude de cette langue l'année prochaine. Pour les formules d'inscription, téléphoner aux numéros mentionnés ci-haut. Cette période d'une semaine sera suivie de deux semaines de séjour

dans une famille. Il y aura une activité différente tous les jours en compagnie de jeunes anglophones. La surveillance se fera par un directeur qualifié, des professeurs et des moniteurs.

Venez en grand nombre, nous vous attendons!

Salim Karsh
Représentant local

—ASSURANCE—VIE
—ASSURANCE—GROUPE
—ASSURANCE
—MALADIE—ACCIDENT
—ASSURANCE—SALAIRE
—PLAN D'ÉPARGNE DE
—RETRAITE, ENREGISTRÉ
Consultez:



Raymond Fortin

New York Life Insurance Company
542, rue Labrecque Ste-Marie, Beauce.
TEL.: Bureau Québec 529-0486 Rés. 387-5632

Me CLAUDE POULIN d.e.c. LL. L. AVOCAT



BUREAU 359, avenue du Palais
Case postale 669
Ville ST-JOSEPH de BEAUCE
GOS 2V0

tél.: 397-5203
-5204

RESIDENCE: 355, avenue du Palais
Case postale 669
Ville ST-JOSEPH de BEAUCE
GOS 2V0

tél.: 397-5975

HEURES DE BUREAU:

JOUR: 9 h. à 5 h. — SOIR: 7 h. à 8 h.
du lundi au vendredi

Décoration J.C. Carrier

176 Notre-Dame Sud,
STE-MARIE DE BEAUCE, P.Q.

VENTE ET POSE
Tapis, prélatrs, tapisserie
peinture - céramique

ouvert du lundi au vendredi soir

Jusqu'à 9 heures p.m.

Tél.: 387-6162

387-5282

(salon)

"SALON VENUS"

Prop. Liz Roy

222 rue Notre-Dame Ste-Marie Beauce

387-2616

(rés.)

AU CENTRE DE CONDITIONNEMENT PHYSIQUE

Pourquoi faire de l'exercice

La preuve n'est plus à faire que la machine humaine a besoin d'exercice pour donner un bon rendement. De nombreuses expériences scientifiques ont depuis longtemps démontré que l'exercice prévenait le vieillissement prématuré de l'organisme et plus particulièrement du système cardiovasculaire et qu'il décuplait la vitalité sous tous les rapports.

Pourtant, même si une bonne condition physique est devenue un objectif très enviable dans notre société, il n'est pas toujours facile de l'atteindre pour l'homme moyen surtout s'il a toujours mené une vie sédentaire. Chez nous, la pratique des sports est incomparablement moins facile d'accès aux adultes qu'aux enfants. Le problème majeur pour l'individu d'âge moyen qui cherche à se reconditionner physiquement, c'est de trouver un endroit où il puisse compter sur un équipement adéquat et un personnel compétent.

C'est à ce besoin que veut répondre le centre de santé et de conditionnement physique en présentant à ses membres des programmes de conditionnement physique spécialement préparés pour eux par un personnel hautement qualifié tant au point de vue médical qu'au point de vue technique. Nos spécialistes disposent d'un équipement moderne et scientifique qui permet de déterminer objectivement les besoins les capacités de chaque individu. Leur but est de préparer votre corps à résister victorieusement à toutes les pressions physiques et psychiques de la vie quotidienne en milieu urbanisé.

GRAND SPECIAL

PRE-ESTIVAL \$30.00

Série de 24 cours: \$30.00

Série de 12 cours: \$17.50

Inscription: 7 au 28 mai

ESTHETIQUE

- 3 esthéticiennes à votre service
- Nouvelles méthodes de travail
- Tarifs Etudiants
- Esthétique
- Visagisme (maquillage)
- Manucure
- Spécialiste en soin du corps
- Bain de parafine
- Massage corporel
- Trait anti-cellulitique
- Trait Busk (développement, raffermissement, réduction)
- Trait du cou, oval, double-menton, "(mentonnière)"
- Peeling
- Cure de rajeunissement pour le visage
- Epilation à la cire (nouveau Système de Bandelettes)
- Pedicure
- Trait anti-rides, pores dilatés, couperose
- Séborrhée, acnée
- Soins du cuir chevelu
- Masque et gant de parafine
- Trait du dos

Cordiale invitation à toutes les Fermières de Ste-Marie

A l'occasion de la fête des mères une soirée est organisée par le Cercle des Fermières de Ste-Marie, JEUDI le 15 mai à 7h.45 p.m. à la Salle Communautaire de Ste-Marie de Beauce

- Election de la mère de l'année
- Compliments de nos petits
- Démonstration réparation de chaise de plage
- Goûter

81 membres sympathisants à St-Martin [Beauce].

Sous la présidence de Mme Eugène Talbot, le Cercle des Fermières de St-Martin nous a fait 81 nouveaux membres sympathisants. Nous tenons à les remercier.

CONSEIL DE ST-GEORGES OUEST
Il nous a été agréable d'apprendre que son honneur le maire, P.H. Lacasse, ainsi que les membres du conseil municipal et de la force constabulaire sont parmi nos

membres sympathisants. Fait à remarquer, chacun d'eux (sans exception) a pris sa carte de membre sympathisant pour le prix de \$1.00. Le nombre total de nos membres sympathisants s'élève maintenant à 3,178 (pas 4,000 encore).

RESIDENCE OCCUPATIONNELLE.
Le ministre des Affaires Sociales, M. Claude Forget, a accusé réception de notre projet de résidence occupationnelle 30 avril, encore qu'elle ait été datée du 10 avril. Il en est de même pour M. Victor Goldbloom, ministre des Affaires Municipales.

ASSEMBLEE GENERALE

Notre assemblée générale a eu lieu dernièrement à l'Hôpital Beauceville. S'il y a eu quelque succès, nous le devons à plusieurs. Notamment M. J. Léo Beaulieu pour l'usage de l'auditorium, M. Adrien Provençal et Mme Claudette Giroux de l'ambulance St-Jean pour l'accueil, ainsi que Mme Jean Luc Rodrigue et Mme Baby Loubier pour le goûter.

CENTRAIDE QUEBEC.

Centraide Québec (ex-plume Rouge) a bien voulu nous octroyer une somme de \$125.00. Dans le domaine de l'administration cou-

rante, cela nous permettra d'organiser un secrétariat en rapport avec les besoins de notre groupe etc. Les fonds qui proviennent de nos membres sympathisants sont destinés à des projets spéciaux, tel celui de la résidence occupationnelle.

LA DITE "AIDE AUX ENFANTS HANDICAPES DU QUEBEC"

Avec l'approche des beaux jours, toutes sortes de gens de l'extérieur de la région de la Chaudière font du porte à porte pour vous solliciter aux noms des enfants handicapés. Nous tenons à mentionner que nous avons aucun rapport avec ces gens là. Ne faut-il pas être d'autant plus prudent que les gens viennent de loin (Québec ou Montréal?)

L'Association des Handicapés de la Chaudière, par Julien Roy, prés.

21

CLEMENT BAILLARGEON



Entrepreneur général
en construction



Spécialité:
Règlement d'aluminium de
vinyle et
d'acier industriel

ROUTE KENNEDY
ST-JOSEPH, BEAUCE
Tél.: 397-5572

Corporation municipale de la paroisse St-Sylvestre Demande de soumissions Entretien de chemins d'hiver municipaux

ST-SYLVESTRE, CTE LOTBINIERE, P.Q.

Le soussigné recevra jusqu'à 7 heures p.m., le 2 juin 1975 à son bureau des soumissions pour l'entretien des chemins d'hiver de la municipalité pour une période de 3 ans.

La longueur de chemins à entretenir sera approximativement de 23 milles.

Tout concessionnaire devra inclure avec sa soumission la liste de la machinerie qu'il possède pour faire l'entretien de ces chemins.

Tout soumissionnaire devra fournir à la satisfaction du conseil une assurance responsabilité pour au moins \$50,000.

La Corporation ne s'engage pas à accepter ni la plus haute, ni la plus basse ni aucune des soumissions.

Pour toutes informations supplémentaires s'adresser au bureau du sec.-trés. Tél.: Tél.: 596-2677

Willie Boyce, sec.-trés.

De l'essence gratuite tout l'été

Dis bonjour aux rabais "Vive l'été" de Honda.

Quand tu achètes une moto de plus de 300 cc, Honda t'accorde un rabais de \$60. Quand c'est une moto de moins de 300 cc, le rabais est de \$25. (Les cyclomoteurs et les motos de plus de 700 cc ne sont pas éligibles.)

Étant donné que les Honda ne consomment pas beaucoup d'essence, on calcule que la moyenne pour toutes les motos Honda est de 60 milles au gallon. En payant 65¢ le gallon, un rabais de \$60 équivaut à 5,000 milles de conduite sans achat d'essence. Ça revient au même que de rouler

gratuitement pendant toute une saison.

Les rabais "Vive l'été" seront en vigueur du 16 avril au 30 juin 1975. N'oublie pas que, durant ce temps, tu peux encore gagner la moto que tu achètes au Québec, en Ontario et dans les Maritimes. Tu peux gagner n'importe quelle moto Honda.

Rends visite à ton concessionnaire participant Honda pour en savoir plus long. Dis-lui que c'est l'été qui t'envoie.

HONDA
mène partout.

Dufour & Lapointe Auto Inc.

Vente - Pièces - Service Honda
Boul. Vachon, Ste-marie, Beauce
Tél.: 387-6641

21

NOUVEAU!

NOUVEAU!

JEAN-LUC MARCOUX DECORATION

St-Elzéar, de Beauce

Tél.: 387-3060

TAPIS - PRELART - TAPISSERIE - DRAPERIE

PLUS DE 10 ANS D'EXPERIENCE

VENEZ ME RENCONTRER OU

TELEPHONEZ

JE PASSERAI VOUS VOIR



21

L'ÉCOLE C'EST POURQUOI?

par Donald Cliche

L'école comme toute autre réalité dans notre monde aujourd'hui est en train de subir de profondes transformations. Et une des confusions qui s'est créée autour de l'école est le débat sur la finalité de

l'éducation, autrement dit, pourquoi va-t-on à l'école?

Certains vont réclamer de l'école, qu'elle donne le maximum de connaissances pour préparer à avoir une bonne "job" plus tard.

L'école est une étape à franchir absolument pour devenir quelqu'un dans la vie, pour réussir, pour avoir une bonne position et de l'argent. Qui s'instruit s'enrichit, dira-t-on. Etudie! ça te servira pour plus tard. Sans diplôme, on ne peut rien faire. Tu dois passer ton secondaire pour aller au CEGEP, ont CEGEP pour aller à l'Université, et ton Université pour déboucher sur le marché du travail.

Et c'est justement ce qui commence à faire difficulté, c'est que déjà en Secondaire 111, en 10e année à 14-15 ans, tu dois commencer à faire des choix qui vont décider de ton orientation pour toute ta vie. à 14 ans, tu dois te poser la question: qu'est-ce que je veux faire plus tard? quelle profession me plairait? dans quelle spécialisation dois-je me diriger? Pourrais-je entrer au CEGEP si je choisis telle discipline? Mes résultats seront-ils assez forts au CEGEP pour entrer à l'Université? Et après mon cours universitaire, y aura-t-il encore du travail dans ma spécialité? Et ces études qui n'en finissent pas, et toutes ces connaissances qui me semblent inutiles, et ma soeur qui est en

chômage avec son diplôme universitaire...

C'est assez pour se poser la question du pourquoi de l'école. Est-ce qu'on est dans la bonne ligne actuellement? N'y aurait-il pas lieu d'exiger de l'école qu'elle donne plus que des connaissances qui permettront d'aller sur le marché du travail plus tard?

L'école, en plus d'être un milieu, un temps qui permet l'acquisition des connaissances nécessaires, ne devrait-elle pas aussi devenir un temps où on s'intéresse à la personne de l'étudiant dans ses dimensions "affectives" et "sociales", où l'on vit? La personne de l'étudiant, non plus seulement comme du "capital" pour remplir une fonction sociale, mais comme un être humain rempli de possibilités et de ressources qu'il s'agit d'aider à se connaître, à s'aimer, à se prendre en charge.

On objectera que ce n'est pas à l'école à s'assurer tout cela, que c'est au milieu familial à permettre à l'individu de se développer au niveau affectif et social. C'est un peu vrai.

Mais à regarder ce qui se passe dans le milieu scolaire actuellement, à vivre dans ce milieu, je me demande parfois si ce ne serait pas une bonne chose de s'adresser non plus seulement à la tête de la personne et à sa mémoire, mais à son coeur, à ses capacités de

relation. La personne humaine est le lieu d'émotions, de sentiments, d'affections. C'est à partir des liens qu'elle crée avec les êtres qui l'entourent qu'elle donne un sens à son existence; c'est quand elle se sent reconnue et aimée par les autres qu'elle goûte au bonheur; c'est quand elle se reconnaît elle-même comme quelqu'un de valable en face des autres que la vie a un sens et vaut la peine d'être vécue.

L'école ne devrait-elle pas aider l'étudiant à lire les événements qui se passent autour de lui dans la société, à faire un choix dans toutes les possibilités qui se présentent à lui et à s'adapter aux changements rapides. Pour donner une grille d'analyse de la situation actuelle dans le monde, aider l'étudiant à se situer dans les bouleversements de la société, lui donner le goût de construire du vrai, du beau, du bon, telles sont des entreprises que l'école devrait assurer. Sinon nous serons en présence d'une tête bien remplie, mais d'un coeur qui pleure, d'un corps qui gémit, d'une société qui s'effronde parce qu'elle n'a plus de sens.



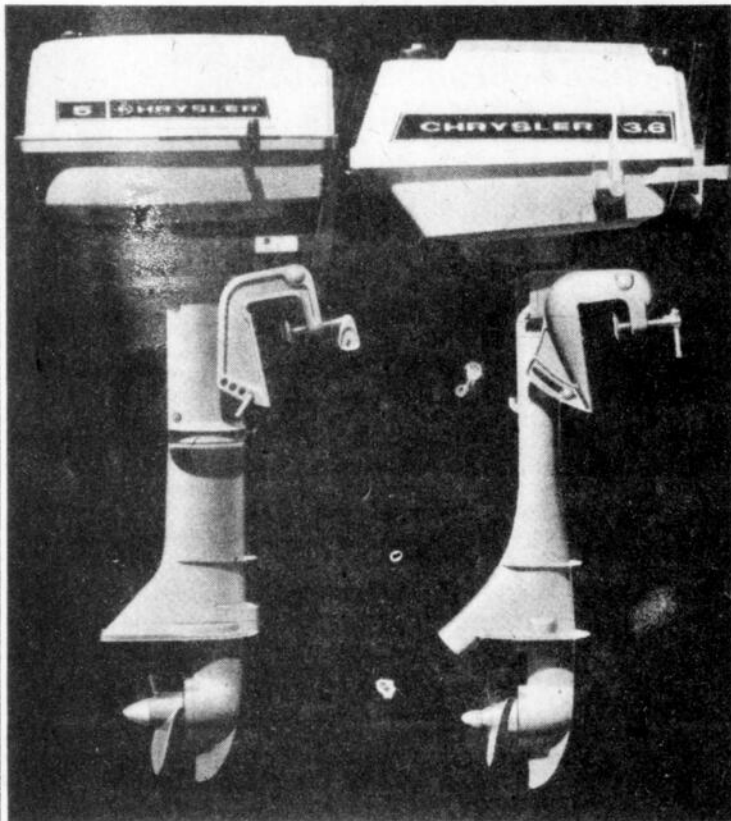
PARTICIPATION

Pour vos plaisirs de pêche voyez

Marcel Boivin Sport

Ste-Marie, Beauce - Tél.: 387-5272

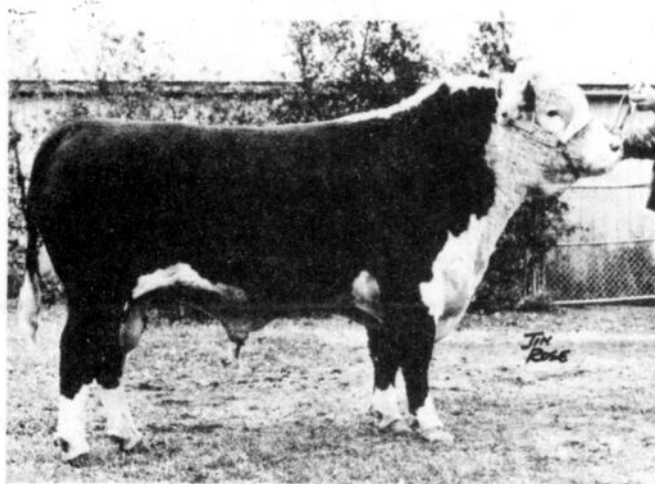
Distributeur des moteurs hors-bord Chrysler '75



chaloupes d'aluminium
Sunray



ATTENTION ELEVEURS DE BOVINS



**Vous voulez bénéficier de prime à hivernement?
Vous voulez bénéficier des subventions du gouvernement?
Savez-vous qu'il faut à la tête de votre troupeau un taureau enregistré?
Connaissez-vous l'insémination artificielle, qui dispose de toutes les races de taureaux.
Si vous n'avez pas de taureau enregistré, servez vous de l'insémination artificielle pour l'amélioration de votre troupeau.**

Pour plus d'informations: Tél.: 253-5585

Roland Cloutier, inséminateur



PARTEZ DU BON PIED
AVEC UNE VOITURE
D'OCCASION LABBE



GOODWILL



1969 METEOR Montcalm, décapotable
BUICK LeSabre 400, 2 portes, h.t.
MERCURY Montego, 4 portes, sédan.

1968 PLYMOUTH Fury II, 4 portes, sédan
BUICK LeSabre, 400, 4 p., h.t.

1967 FORD Custom, 4 portes, sédan
PONTIAC Stratochief, 4 portes, sédan.

1966 PONTIAC Parisienne décapotable
DODGE Polara 440, 4 portes, sédan.

1965 PONTIAC Stratochief, 4 portes sédan.

CAMIONS

1969 GMC, 10 roues, moteur 427, transm. 5-4 vit.
capacité 45,000 livres.

ANT. LABBE Inc.
CONCESS. PONTIAC, BUICK, G.M.C., VALLEE-JONCTION, C.TE. BEAUCÉ

TEL: 253-5451

Nette progression de l'aviculture dans les régions de la Chaudière et de l'amiante

Les aviculteurs des comtés de Beauce, Dorchester, Frontenac et Mégantic semblent particulièrement optimistes. En effet, on remarque une nette progression des mises en élevage de poussins et de dindonneaux en janvier comparativement à l'an dernier.

Dans ces quatre comtés, en janvier, on a mis en élevage 498,300 poussins alors qu'on en comptait seulement 435,100 lors de la période correspondante l'an dernier.

Dans le domaine des dindonneaux, la progression est de l'ordre de 12,000 sujets pour atteindre

27,800. Dans l'ensemble du Québec, cependant, on remarque une baisse notable de la mise en élevage. En janvier dernier, on comptait environ 1 million de poussins et 27,000 dindonneaux de moins qu'en janvier 1974.

T A X I	RADIO TAXI STE-MARIE	T A X I
	387-2766	
	Service jour et nuit 3 voitures à votre service	

Argent à prêter

Vous désirez emprunter de l'argent pour réaliser certains projets qui seront peut-être:

- Achat d'une auto
- Une motocyclette
- Une motoneige
- Une tente-roulotte
- Un chalet
- Une piscine
- Un terrain
- Une rénovation
- Des meubles

Nous sommes à votre disposition

INVESTISSEMENTS ECONOMIQUES

144, Notre-Dame Nord
STE-MARIE,
BEAUCE

Tél. 387-2640

JACQUES POULIN

**ENTREPRENEUR — ELECTRICIEN
INSTALLATION — REPARATION**

Commercial et résidentiel
STE-MARIE DE BEAUCE
Tél.: 387-3785

Avis aux Personnes Agées



Pour un foyer confortable à des prix abordables veuillez vous adresser au **Foyer Familial Carrier**
299, rue Ste-Anne, Ste-Marie
Tél.: 387-2911

GARDONS
LE QUEBEC
VERT

FAITES FINIR VOS FILMS ET VOS NEGATIFS OU
ENCORE DES COPIES DE FILMS 8mm ou Super 8

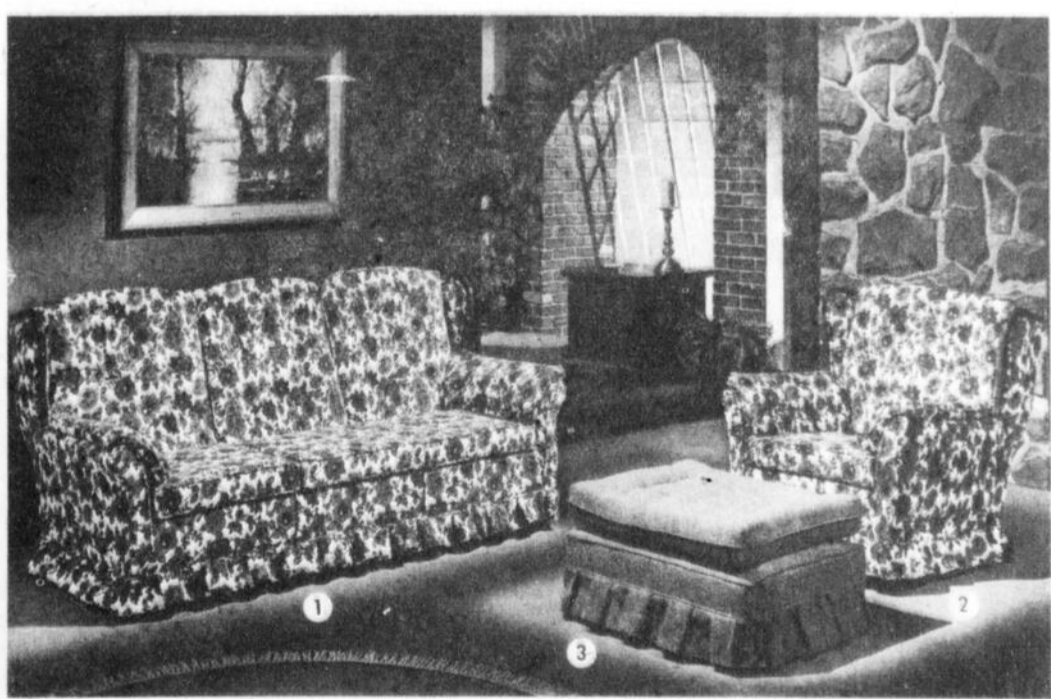
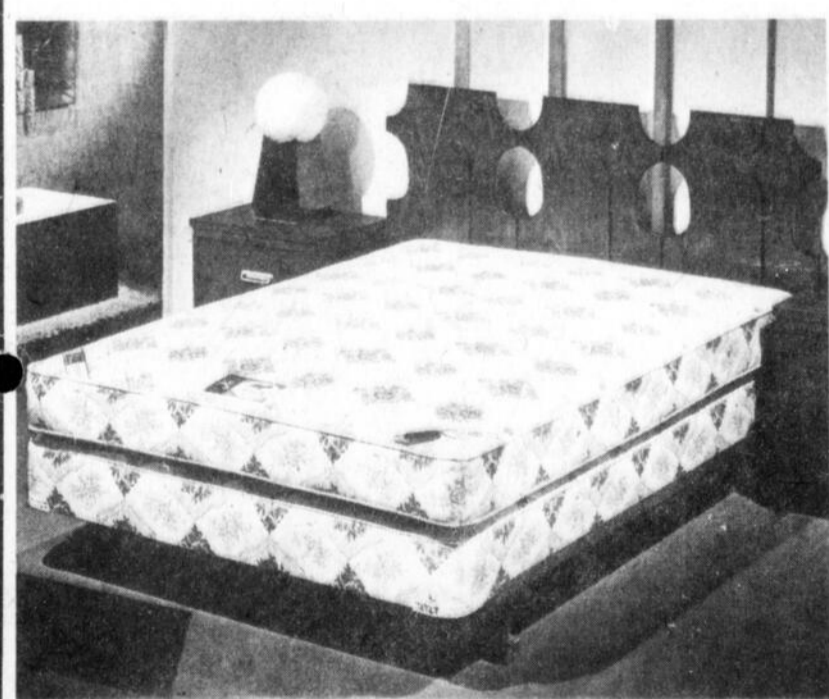
par **PLAZA DU CADO ENR.**
Ste-Marie de Beauce
au 53 Notre-Dame,

en plein milieu de Ville Ste-Marie - Tél.: 387-5056

C'est rapide - C'est pas plus cher - C'est pas par malle - Donc aucun frais de malle.

PLAZA DU CADO ENR.
VOUS TRAITE BIEN
ET SE FAIT UNE OBLIGATION
DE VOUS BIEN SERVIR.
Tél.: 387-5056

Grande Vente SUPREME



Ensemble extra-ferme de la plus haute qualité. Conseillé aux personnes souffrant du mal de dos, qui ne peuvent s'habituer à la rigidité extrême. Garantie de 15 ans. - 1350 ressorts.
TOUTES LES GRANDEURS

- 1 - No 5200 Sofa 78" x 21" x 38"
- 2 - No 5202 Chaise berçante 34" x 20" x 38"
- 3 - No 5207 Tabouret 24" - 29" x 20" x 12"

chez: **CLEMENT CYR INC.** Meubles - Appareils électriques
TEL.: 387-5894 - ST-ELZEAR, Beauce

21

21

21

Sport

Sport

ATTENTION LUNDI 19 MAI

ouverture du nouveau local SPORT MERCIER INC.

286 du collège,
VILLE STE-MARIE, BEAUCE

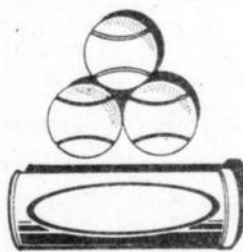
SPECIAL D'OUVERTURE
du 19 mai au 24 mai

Bicycles 10
vitesses
CCM TARGA

à
\$104.95



Raquettes de tennis pour junior
avec 3 balles



\$12.95

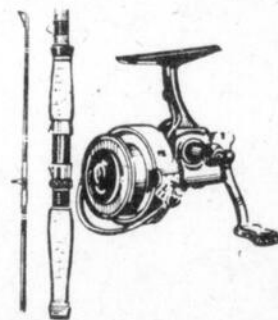


Toute
la gamme
Adidas
soulier
survêtement
short athlétique
gilet



NOTRE DEVISE
QUALITE
—
SERVICE

CAMPING ET ARTICLES DE PECHE



Softball
Badmington

Baseball
Hockey

Tennis
Jeux divers

Nous vendons les marques de vélo suivantes:

Peugeot
CCM

Elwish
Rapido

Wondea
Tourditali

VESTONS SPORT

Escomptes spéciaux pour équipes et associations

Sport

Sport



Centre de Main-d'Oeuvre du Canada pour étudiants

Si vous êtes étudiant ou étudiante. Si vous voulez visiter une province canadienne gratuitement. Si vous voulez travailler en milieu anglophone. Si vous connaissez des personnes de votre milieu étudiant prêtes à vous accompagner.

L'OUEST CANADIEN EST TPRET A VOUS ACCUEILLIR

Le rêve de tout homme est de voyager et de mieux connaître son pays et ceux qui l'habitent. VOUS NE PARLEZ PAS ANGLAIS?

Sachez que ce n'est pas à l'école que vous deviendrez bilingue. Si vous voulez vous préparer un avenir des plus brillant, tout en travaillant à des salaires très convenables, (la plupart plus élevés que ceux de notre région). LE CMCE VOUS EN DONNE L'OPPORTUNITE.

CONDITIONS

- 1) Vouloir travailler à l'extérieur du Québec.
- 2) Avoir un ou plusieurs compagnons (compagnes) qui sont prêts (es) à partager cette expérience avec vous.
- 3) Accepter un emploi pour la saison estivale.

MODALITES:

Votre voyage aller et retour est entièrement défrayé par le gouvernement FEDERAL.

Vous recevrez une allocation de subsistance de \$13.00 par jour (maximum \$39.00)

Vous aurez en partant du Québec un emploi assuré pour l'été pour vous et vos compagnons (ou compagnes).

Il faut que vous vous présentiez au Centre de Main-d'Oeuvre du Canada pour étudiant, accompagné de ceux qui veulent partir avec vous.

Cette offre d'emploi s'adresse à tous les étudiants de plus de 18 ans désireux de se perfectionner en anglais, d'y visiter une province canadienne et de travailler à salaire très convenable.

Vous pourriez, voir le Stampede de Calgary gratuitement et visiter les coins les plus pittoresques du Canada



Si vous désirez de plus amples informations. Contactez:

NORMAND BEGIN et GASTON CLOUTIER

Centre de Main d'oeuvre du Canada
226, Place de l'Eglise
Ste-Marie, Beauce.
Québec

conseillers en Main d'Oeuvre étudiant

Tél.: 418-387-3501

M. Mme Robert Drouin de Ste-Marie

DESIRENT REMERCIER SINCEREMENT TOUS CEUX QUI LEUR SONT VENUS EN AIDE LORS DE L'INCENDIE DE LEURS BATISSES, SURVENU DIMANCHE LE 4 MAI DERNIER.

CORDIAL MERCI A TOUS!

Parents des étudiants de la Polyvalente Benoît-Vachon

La Religion a-t-elle encore sa place à l'école?

voilà le sujet de la rencontre prévue

MERCREDI, le 28 mai 1975

à 20 heures

à la Polyvalente Benoît-Vachon

La rencontre débutera par la présentation d'un montage audio-visuel où des parents s'interrogent sur la place de la religion à l'École. Suite à cette présentation, les participants seront appelés à échanger sur le sujet.

En deuxième partie, il y aura rencontre avec les animateurs de Pastorale et les professeurs de Sciences Religieuses et Morales qui présenteront leur programme aux parents regroupés par niveaux. La rencontre se terminera vers 22 heures.

ORDRE DU JOUR

10h. à 10h.30 - Audio visuel

20h.30 à 21h. - Travail par atelier

21h. à 22h. - Rencontre avec les professeurs de Sciences Religieuses et Morales.

LE COMITE D'ECOLE POLYVALENTE BENOIT-VACHON

Inscription à la pré-maternelle

Les parents qui désirent envoyer leurs enfants de trois ans et demi [3 ½] et plus à la pré-maternelle en septembre prochain, sont priés de se présenter avec l'enfant à la **GARDERIE LOUISE CARRIER** dans la semaine du 9 juin.

Mme Diane C. Gosselin (jardinière)
Garderie Louise Carrier
rue Lasalle, Ste-Marie de Beauce - TEL.: 387-3553

Courrier Scott-Jonction

DECES

A St-Maxime de Scott le 26 avril 75, à l'âge de 86 ans et 9 mois, est parti vers la maison du Seigneur, M. Alphonse Morin, il a laissé ceux qu'il aimait sur terre pour aller habiter avec le Seigneur et ceux des siens déjà rendus. Il laisse pour le pleurer ses deux filles qui l'ont comblé, dans une vieillesse heureuse, Milles Rita et Monique de Scott, M. Mme Albert Brousseau de Ste-Marie, Marguerite de Charlesbourg, M. Mme Fernando Morin de Ste-Marie, M. Mme Joseph Laterreur de Scott (Gabrielle), M. Mme François Morin de Ste-Marie, M. Mme Alphonse Morin jr. de Biddeford me, son gendre M. Eilfrid Demers de Montréal, vingt-six petits-enfants et trente et un arrière petits-enfants, ainsi que plusieurs neveux et nièces. Ses belles-soeurs Mme Joseph Lacroix de Neuchâtel, Mme Joseph Morin de Lawrence Mass.

Parents et amis ont assisté aux funérailles afin de rendre un respectueux hommage de sympathies à la famille si avantageusement connue.

Le service funèbre fut célébré par M. l'abbé Dallaire de Ste-Marie assisté de l'abbé O. Rhéaume, du Centre d'Accueil de Ste-Marie et l'abbé Frenette de la Polyvalente de Ste-Marie.

Portaient le cercueil, M. Ludger Brousseau, M. Gaston Demers, M. Laurent Laterreur, M. Paul Morin, M. Jean Morin, petits-fils du défunt et zm. denis Lapointe arrière petit-fils. La chorale paroissiale interpréta avec brio, la messe. La direction des funérailles avait été confiée à la Maison Edgar Mercier & Fils de Ste-Marie.

Nos sympathies à la famille éprouvée.

Mme A. Drouin

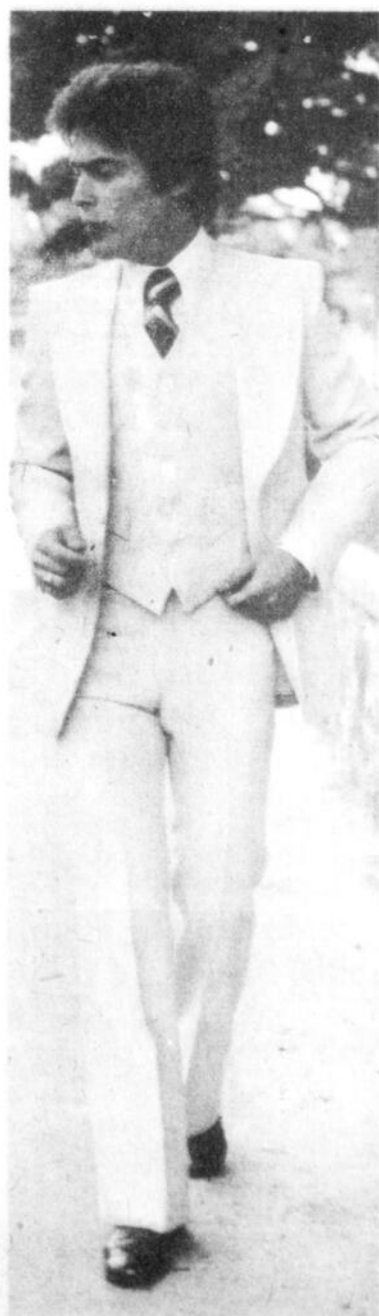


Pour renouveler votre garde-robe dans les dernières nouveautés printemps-été à prix défiant toute compétition rendez-vous:



AU COIN DE L'HABIT ENR.

rue du Pont,
Ste-Marie de Beauce
Tél.: 387-5092
Gilles Cloutier, prop.



PASTORALE

Les parents et la Catéchèse

Depuis quelques années, la société québécoise a connu une évolution rapide qui a amené des changements considérables dans tous les domaines de la vie. En effet, la Révolution Tranquille de 1960 a ainsi amené le gouvernement à élargir l'hydro-Québec, à créer le ministère de l'éducation qui allait apporter les changements qu'on connaît aujourd'hui, à créer l'assurance hospitalisation, à donner le droit de grève aux fonctionnaires, à apporter des mesures nouvelles dans les affaires sociales, etc. S'ajoute à tout cela l'inflation et combine d'autres problèmes qui font qu'aujourd'hui nous sommes tiraillés de toute part, nous sommes instables et appelés à nous prendre plus en charge et être plus responsables sinon nous ne voulons pas être dépassés par les événements, la technique.

La religion n'a pas été épargnée et a connu des transformations, considérables notamment la catéchèse enseignée dans les écoles élémentaires et secondaires. La méthode et l'approche sont complètement différentes de ce que vous "parents" avez reçus plus jeunes. Voilà une des raisons pour laquelle les parents ont été invités à se recycler en venant prendre part à des rencontres de parents afin de parler le même langage que l'enfant et le suivre dans son cheminement religieux.

Je voudrais profiter de l'occasion pour féliciter et remercier sincèrement tous les parents des enfants de l'élémentaire qui au cours de cette année scolaire ont répondu à 90% et plus à l'invitation d'une rencontre de parents pour chaque degré sauf en 1ère année. C'est une façon de se montrer co-responsable de l'enseignement de la catéchèse à l'école et une façon aussi de supporter et d'encourager les enfants et les enseignants. Vous avez un rôle important à jouer comme parents dans l'éducation de l'enfant parce que c'est à vous cet enfant-là et vous en êtes les premiers responsables de droit et de fait. Ne lâchez pas et continuez de répondre aussi généreusement aux invitations de rencontre de parents tant à l'élémentaire qu'au secondaire. Vous m'épatez chaque fois que je vois les parents assister en si grand nombre alors que dans certaines paroisses on se plaint du manque de participation.

Soyez assurés chers parents, que nous, prêtres, professeurs, principaux, apprécions grandement votre collaboration et votre participation et nous vous félicitons pour vos présences aux rencontres de parents.

MORT VIOLENTE ACCIDENTELLE

Le coroner du district de Beauce, Me Herman Matthieu, a rendu un verdict de "mort violente accidentelle, sans responsabilité criminelle" concernant le décès de dame Marie-Colombe Vallières, âgée de 32 ans de St-Léon de Standon.

Il a été mis en preuve devant le coroner Herman Matthieu lors d'une enquête tenue au palais de justice à St-Joseph de Beauce, qu'au moment de l'accident dame Marie-Colombe Vallières occupait la motoneige que conduisait M. Léonidas Leclerc de St-Nazaire de Bellechasse.

Cet accident de motoneige est survenu sur le rang Ste-Marie à St-Léon de Standon, vers 10h.30 le 15 février dernier, lorsque la motoneige conduite par Léonidas Leclerc a capoté.

La victime dame Marie-Colombe Vallières, veuve de Jean-Marie Lafontaine, aurait subi un choc et n'aurait été transporté à l'Hôtel Dieu de Lévis, que le lendemain matin. Elle décéda le 19 février à ce dernier endroit.

Après une étude approfondie du rapport des agents de la Sûreté du Québec, du poste de

St-Malachie, des documents soumis en preuve et l'audition de sept témoins, le coroner Herman

Matthieu n'a pu rendre qu'un verdict de "mort violente accidentelle".

Pour la tenue de cette enquête, le coroner Matthieu était assisté du substitut procureur général pour le district de Beauce, Me Marcel Blais de St-Joseph.

Débarassez-vous de votre vieux RASOIR ELECTRIQUE, pour homme ou dame, peu importe qu'il soit fini ou qu'il fonctionne mal, il vaut de \$5.00 à \$10.00 contre l'achat d'un neuf à La Plaza du Cado Enr. de Ste-Marie.

Amenez-LE le plus complet possible
C'est vrai l'affaire
Valable pour le mois de mai 1975
pas plus d'un rasoir pour chaque échange

PLAZA DU CADO ENR.

Ste-Marie de Beauce
en plein milieu de la ville
au 53 Notre-Dame
Tél.: 387-5056



ELEGANTE EN TOUT TEMPS
LA BOUTIQUE DE TON TEMPS
C'EST

LA BOUTIQUE FRANÇAISE ENR.

Jeanne Giguère, Prop.
Tél.: 387-2601
Ste-Marie, Beauce

SÉRIE **MOTO CROSS 75**

BOURSES \$20,000
SANCTIONNÉE PAR CMA

Laurentide

ST-GEORGES-DE-BEAUCE
DIMANCHE 25 MAI
(route 23, direction St-Martin)
Organisée par le
CLUB MOTO-CROSS ST-GEORGES-DE-BEAUCE

Pratiques et qualifications	10.00 am
Courses	1.00 pm
Prix d'entrée	\$3.00

Renseignements: Jacques Poulin (418) 228-8049

Une présentation de



Les Services infirmiers de la Croix-Rouge se divisent en trois phases principales: les cours de soins au foyer pour adultes et adolescents, les programmes de Joie et Santé pour les citoyens du 3e âge et les prêts d'accessoires pour chambre de malade. Quelque \$192,000 seront nécessaires au maintien de tous ces services essentiels. Le budget total de la Croix-Rouge du Québec s'élève à \$1,445,000 en 1975

Responsable Martha Drouin.

Le réseau routier

Si l'on désire vraiment améliorer la qualité du réseau routier tertiaire des comtés ruraux au Québec, le ministère des Transports se doit de créer un programme annuel axé sur les priorités dans chacune des municipalités en milieu rural.

La création d'un tel programme annuel local est réclamé par le député libéral de Bellechasse à l'Assemblée nationale, M. Pierre Mercier, vu que le programme triennal qui existe présentement au ministère des Transports, vise principalement à développer le réseau routier régional.

Joint par téléphone, hier, à son bureau de Lac Etchemin, le député Pierre Mercier a tenu à préciser que "par ce programme triennal, les routes de rang n'entrent pas dans les priorités du ministère des Transports".

Selon M. Mercier, "la création d'un programme annuel axé sur les priorités dans chacune des municipalités des comtés ruraux du Québec, est réalisable à la condition que le ministère des Transports donne des crédits accrus à cette fin".

On se doit d'apporter des changements, a fait remarquer le député de Bellechasse, car présentement, la programmation des projets de voirie doit être faite par les divisionnaires trois ans à l'avance et que la réalisation de ces projets est dépendante des budgets alloués au ministère des Transports, par le Conseil du Trésor.

Avec un tel programme, cela soulève un problème vis-à-vis des municipalités rurales, a ajouté M. Mercier, "car si à titre d'exemple si l'on prend le comté de Bellechasse avec ses trente-sept

(37) corporations municipales, il y a de ces municipalités qui peuvent être de six à sept ans sans avoir une amélioration de leur réseau routier".

Tout en reconnaissant l'effort notable du ministère des Transports, le député de Bellechasse a tenu à préciser l'importance que revêt l'amélioration du réseau routier pour les populations rurales.

Il a donné comme exemple, que selon l'économie de Bellechasse, "l'exploitation forestière commande pour cette région un réseau routier tout de même adéquat, et qu'il en est de même pour l'importance de l'activité agricole".

OUBLI

Côté TELE-CABLE
Merci beaucoup

Croix-Rouge du Club Richelieu

Récemment dans notre article de remerciements nous avons oublié de mentionner deux de nos généreux donateurs soit:
La CO-OP Electrique et

Garderie Pouponnière Pré-maternelle



Garderie Louise Carrier

rue Lasalle
STE-MARIE, BEAUCE
Tél.: 387-3553

AVIS

SEANCE PUBLIQUE D'INFORMATION

La séance publique d'informations prévue par la loi, aura lieu le 27 mai 75 à 20 heures, à l'auditorium de l'hôpital St-Joseph de Beauceville.

Nous invitons toute la population régionale à assister à cette assemblée.

L'ordre du jour de cette assemblée sera le suivant:

- 1) ouverture de l'assemblée
- 2) mots de bienvenue par le président du Conseil d'administration.
- 3) présentation des rapports financiers
- 4) rapport annuel (statistique)
- 5) rapport sur l'implantation du département de santé communautaire
- 6) informations sur les soirées dispensées par notre centre hospitalier.
- 7) comité de bénévoles
- 8) période de questions
- 9) levée de l'assemblée

J. Léo Beaulieu
directeur général
Hôpital St-Joseph de Beauceville

VENTE par ENCAN SAMEDI LE 24 MAI à 1 heure sur la ferme de LOUIS VAILLANCOURT de ST-SYLVESTRE La ferme est située dans le rang Beaurivage entre St-Sylvestre et St-Elzéar

Sera vendu: un magnifique troupeau croisé provenant de l'insémination artificielle de 26 bêtes dont: 13 vaches, toutes seront fraîches vélées lors de l'encan, 2 taures de 2 ans, 5 aureaux de 1 an, 6 jeunes veaux, 1 cheval Belge de 12 ans élevé par le propriétaire, pesant 1500 lb.

La laiterie comprend: Bull-tank Zero de 200 gallons en stainless, trapeuse Universel, 2 chaudières.

La machinerie comprend: Tracteur International B 414, avec pelle, fourche à fumier chaîne à crampons, presse à foin New Holland avec moteur Wisconsin 15 forces 2 pistons, Faneuse à foin, centripède 14 pieds de large Tahr, râtelier fileur, faucheuse Oliver de 7 pieds, Wagon sur pneus, semeuse à engrais chimique Viscont, herse à disques de marque Midko, herse à ressorts International 3 versoirs, charrue à 2 versoirs, épandeur à fumier 90 minots Oliver, bon grader à tracteur, un scraper à tracteur arrière, rouleau de fer 3 sections, traîne à roche, moissonneuse lieuse, bon cotteurs, cariole, engin stationnaire, enclume, feu de forge, poêle à bois, drill à fer, balance de 600 lb, ancien bateaux avec souffleur, banc de scie, chaudron de fonte, bidons, beaucoup d'antiquité, une foule d'outils et d'articles trop long à énumérer. C'est une vente à ne pas manquer, car quatre générations de Vaillancourt ont passé de père en fils, et c'est la première encan qui se fait sur cette ferme. Aussi 11 bonnes chaudières aluminium 2 gallons, et réservoir à eau d'érable de 400 gallons.

Conditions comptant ou prêt bancaire. Pour informations s'adresser à

Albert Breton

ENCANTEUR BILINGUE LICENCIÉ
Inverness — Tél.: (418) 453-2681

Toujours acheteur de terres et de roulants de ferme et toujours à votre disposition pour tous genres de ventes par encan.



setlakwe
ste-marie

LE MAGASIN
LE PLUS
COMPLET
DE LA
REGION

Participez à notre concours et gagnez \$300.00 par mois.



TOUS NOS

Vêtements "Paris Star"

ESCOMPTE 25%

75 gilets assortis

POUR DAMES
ESCOMPTE 25%

SENSATIONNEL

TOUS NOS Imperméables

POUR DAMES
ESCOMPTE 33 1/3%

TOUS NOS Imperméables

POUR FILLETES
ESCOMPTE 25%



CARTES D'AFFAIRES

Tél.: (418) 387-5817

Blanchette, Vachon & Associés

COMPTABLES AGREES

249, AVE DU COLLEGE
STE-MARIE (BEAUCE) QUE.
C.P. 1358 G0S 2Y0

Dominique Bolduc, M.H.B.

BIJOUTIER
OPTICIEEN D'ORDONNANCES

STE-MARIE, BEAUCE Tél.: 387-5889

Renald Vachon

NOTAIRE

18 place de l'église, édifice Hôtel de Ville
Ville Ste-Marie, Beauce Tél.: 387-2922 — Rés.: 387-3722

Dr Jérôme Bégin, O.D.

Optométriste
Heures de bureau (sur rendez-vous)
a.m.: 9 heures à midi - p.m.: 2 heures à 5 heures
soir: vendredi 7 heures à 9 heures
Edifice Caisse Populaire.

Ville St-Joseph, Beauce Tél.: Bur.: 397-6344



Tél.: 387-2995

Léo Morissette, F.D.C.

DENTUROLOGISTE

185 boul. Larochelle (angle St-Jean),
STE-MARIE DE BEAUCE

PIERRE BLOUIN

NOTAIRE

66 rue Notre-Dame, (Edifice Laurentien)
Tél.: 387-3575 — Rés.: 387-3865
VILLE STE-MARIE DE BEAUCE

Dr Claude Gagné, M.D.

OPHTHALMOLOGISTE

Local: Dominique Bolduc
STE-MARIE, BEAUCE Tél.: 387-5889

Ste-Marie 387-3624

Décoration
intérieur
consultation
plan-devis
design de meubles

Denis Ferland

DECORATEUR
222 rue Notre-Dame Nord
Ste-Marie de Beauce, P.Q.

Bureau: 387-2727 et 387-2738
ST-ISIDORE: 646-5668 (SOIR)
ST-BERNARD: 475-6844 (SOIR)

Sylvain, Parent, Gobeil & Ass.

Avocats

240, du Collège, C.P. 40
VILLE STE-MARIE, BEAUCE

Denys Sylvain Jean-Guy Parent Gérald Gobeil
b.a.l.l. b.a.l.l. b.a.l.l.

ARPEUTEURS — GEOMETRES
Tél.: 387-5004 et 228-9791

Michel Bolduc, A.G.

Arpenteur - géomètre

318, rue du collège, Ste-Marie de Beauce
de la Société Debois, Bolduc & Jacques
ARPEUTEURS — GEOMETRES

Ferland & Ferland

AVOCATS ET PROCUREURS
150 sud, rue Notre-Dame, Ste-Marie, Beauce
Tél.: 387-6628

Louis-Clément Ferland Paul-René Ferland
b.a.l.l. b.a.l.l.

Tél.: 253-5739

LUC FAUCHER

IMPERMEABILISATION DE SOLAGE
(water proofing)

STS-ANGES, CtÉ BEAUCE, Qué.

PAUL VOYER

Architecte

C.P. 96, STE-MARIE, BEAUCE
Tél.: 387-2679

Centre des données
comptables Inc.

3194, ch. Ste-Foy, Québec
451-7621

- IMPOT sur le REVENU
- Systèmes comptables par ordinateurs pour tous genres de commerce
- Etats financiers mensuels
- Statistiques
- Informatique: Traitement des données (data processing)
- Prix de revient
- Conseillers en budget et en Taxation.

Tél.: 387-2919

Clément Champagne Enr.

BRULEURS à l'HUILE
réparations et nettoyage par des experts licenciés

405, Boul. VACHON NORD STE-MARIE, BEAUCE

PIGEON
DECORATION



J.M. Pigeon Inc.

TAPIS, PRELARTS, DRAPERIES, MEUBLES

STE-MARIE, Bee Tél.: 387-2110



La Rocque, Chabot, Fortin

pharmaciens

Ste-Marie, Bee Ste-Claire, Dor.
387-5473 883-3396

Zenith 96690

Tél.: 387-3643 Bur.
Tél.: 387-3674 Rés.

Mtre Jean-Pierre Lusignan, d.e.c.l.l.

Avocat procureur
Nouveau bureau de poste

Heures d'affaires:
Lundi, mardi et mercredi de 9h. à midi et 1h. à 5h. p.m.
le soir: mercredi, jeudi et vendredi de 7h. à 9h. p.m.
Samedi de 9h. à midi.

Pour vos problèmes de construction et de logement, pour vos réparations de tous genres. CONSULTEZ



Paul Henri Tardif Enr.

ENTREPRENEUR EN CONSTRUCTION
497, boul. Vachon, STE-MARIE, BEAUCE
Tél.: 387-5859

Tél.: 253-5543
Rés.: 253-5980



Les Chevrons R.B.R. Inc.

Chevrons préfabriqués pour maisons, industries et bâtiments de ferme
STS-ANGES DE BEAUCE, P.Q.

René Poulin,
président

NECCHI

MACHINES A COUDRE

Centre Necchi Enr.

VENTE - REPARATION
DE TOUTE MARQUE

Marcel Poulin boul. fashereau sud
Rep. Tél.: 387-6640 STE-MARIE, Beauce

Tél.: (418) 387-5452

MICHEL DUPUIS

ARPEUTEUR GEOMETRE

576, Boul. Vachon Nord,
C.P. 1179, Ste-Marie, Beauce G0S 2Y0

Tél.: Bur.: 387-3696
Rés.: 387-6080

Hubert Couture

AVOCAT

Case postale 1324 Ste-Marie,
35, Notre-Dame-N., CtÉ Beauce-Nord, Qué.

Ste-Marie
Fleuriste Enrg.

387-3744

GERARD ST-AMAND,
Fleuriste diolomé, propriétaire
747, Boul. Vachon, Ste-Marie, Beauce

**POUR ETRE BIEN
INFORMÉ
LISEZ
Le Guide**

Tél.: 387-5392

Ste-Marie Auto body Enr.

RAYNALD NADEAU, prop.
spécialités: débossage - peinture
redressement de frame - estimation gratuite
route KENNEDY, (près de Produits Diamant)
VILLE STE-MARIE, CtÉ BEAUCE, Qué.

Tél. Garage: 387-3883 Rés.: 387-2256

F.L. Moteur Electrique Enr.

VENTE ET REPARATION
de tous genres d'outillages électriques
Spécialité: Moteur électrique
NELSON FERLAND
(face aux Galeries de la Chaudière)
Boul. Vachon Ste-Marie de Beauce

Tél.: (418) 387-2817

MAGASIN FAMILIAL

Linge peu usagé — Gros et détail
Berthier Gaulin, Prop.

235 rue du Collège - Ville Ste-Marie, Beauce

Tél.: 387-2255

**Les Entreprises
Modernes Enr.**

PAUL-HENRI PERREAULT, prop.
Peinture - Tirage de joints — Tapisserie
Perma-Glaze - Stuco - Estimation gratuite
Mur décoratif

Route Kennedy, STE-MARIE, CtÉ Beauce-Nord Qué.

Tél.: 387-3060

**JEAN-LUC MARCOUX
DECORATION**

ST-ELZEAR [BEAUCE]
TAPIS - PRELART - TAPISSERIE - DRAPERIE

Tél.: 387-6172 C. P. 934

SPECIALITE DE POSAGE

Vente Tapis - Prélarts — Céramique

MARIN BRIE, prop.

404, St-Cyrille, Ville Ste-Marie, Beauce, P.Q.

FORTIN, WALSH & ASS.

INGENIEURS FORESTIERS CONSEILS
INVENTAIRE FORESTIER
ET EVALUATION FORESTIERE
de lots privés

Bur.: 418-681-6289 990, Ave Bégin
Québec G1S 3J4

Cinéma CENTRE RECREATIF

Ste-Marie, Beauce

Horaire: sur semaine à 8 heures, dimanche 2 heures, 7 heures, continuuel.

Sam. Dim. Mar. Jeu.

24 - 25 - 27 - 29 mai

18 ANS
Adultes

LA PLUS REDOUTABLE DE TOUS LES NAZIS!



Elle a commis des crimes si terribles que même les SS la craignaient!

ILSA
La Louve des SS
avec **DYANNE THORNE**
SANDI RICHMAN · JO JO DEVILLE · USCHI DIGARD
V.F. de "ILSA, SHE WOLF OF THE SS" COULEUR

2e film
MEME LES CARESSES S'APPRENNENT

Centre Récréatif

Ste-Marie, Beauce

Horaire: sur semaine à 8 heures, dimanche à 2 heures, 7 heures, continuuel.

Sam. Dim. Mar. Jeu.
24 - 25 - 27 - 29 mai

ILSA LA LOUVE DE SS
2e film
MEME LES CARESSES S'APPRENNENT

Sam. Dim. Mar. Jeu.
31 mai 1 - 3 - 5 juin
MARIA
2e film
LE CORIACE

Cinéma Perro

East-Broughton, Beauce

Représentations:
Ven. 7 heures, Samedi 7 heures et 8h.30, Dimanche 6h.30 et 8 heures.

Ven. Sam. Dim.
23 - 24 - 25 mai

PAPILLON
(durée: 3 heures)

Ven. Sam. Dim.
30 - 31 mai 1er juin
MARIA
2e film
LE CORIACE

Théâtre JACOB

Ste-Marie, Beauce

Lucien Bertrand Prop.

Sam. Dim. Mar. Jeu.
24 - 25 - 27 - 29 mai

UN SILENCIEUX AU BOUT DU CANON
avec John Wayne
2e film

LA CEINTURE NOIRE
Sam. Dim. Mar. Jeu.
31 mai 1-2-3 - 5 juin

UNE COCCINELLE EN BALADE EXTRAORDINAIRE
2e film
APPELEZ-MOI MATILDE

THEATRE MARQUETTE

Représentations: Jeudi et samedi à 8 heures - Dimanche à 7 heures 30

Jeu. Ven. Sam. Dim.
22 - 23 - 24 - 25 mai

L'EXORCISTE
2e film
LE SEIGNEUR DE LA FORET

PAKHURST SOUDURE ENR.

782 Notre-Dame Sud
Ste-Marie de Beauce
Tél.: 387-6401

Blocs de moteur
Transmissions automatiques
Moteurs de motoneiges
Chaises
Débossage de pare-chocs
Soudure de tous genres

THEATRE JACOB

Ste-marie, Beauce — Tél.: 387-3710

Sur semaine 8 heures, Samedi 8 heures, Dimanche en matinée 2h., 7h., 9h.15, Dimanche soir 7 heures programme double,

Sam. Dim. Mar. Jeu.

24 - 25 - 27 - 29 mai



JOHN WAYNE 14 ANS



dans

UN SILENCIEUX AU BOUT DU CANON

EN COULEURS

2 ième FILM

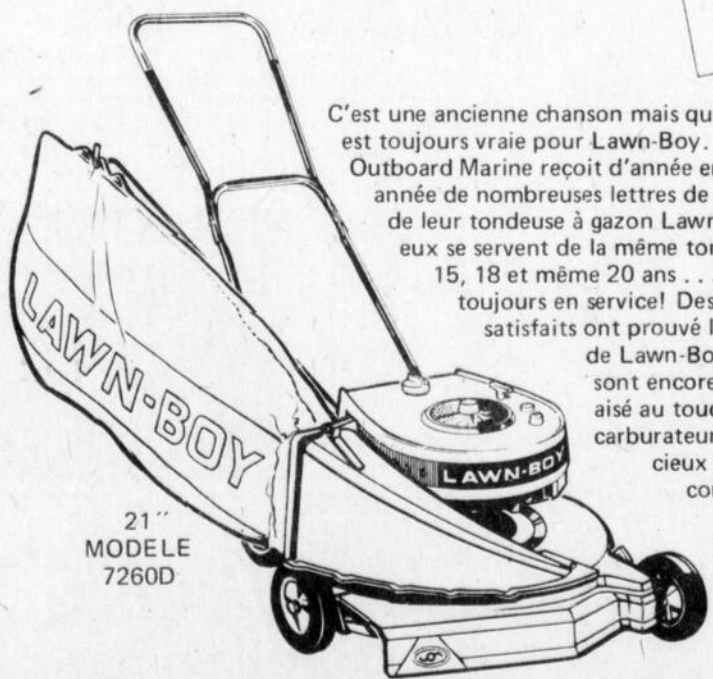
JIM KELLY dans

LA CEINTURE NOIRE

en couleurs



"nous recevons les lettres, beaucoup de lettres"



21" MODELE 7260D

C'est une ancienne chanson mais qui est toujours vraie pour Lawn-Boy. Outboard Marine reçoit d'année en année de nombreuses lettres de propriétaires satisfaits de leur tondeuse à gazon Lawn-Boy. Plusieurs d'entre eux se servent de la même tondeuse Lawn-Boy depuis 15, 18 et même 20 ans... et leur Lawn-Boy est toujours en service! Des milliers de propriétaires satisfaits ont prouvé la fiabilité traditionnelle de Lawn-Boy, et nos modèles 1975 sont encore supérieurs. Démarrage aisé au toucher du doigt, nouveau carburateur à jet pré réglé, gros silencieux à cercle complet... commandes faciles d'accès et les roues sont à hauteur réglable. C'est un appareil qui offre toute la sécurité voulue à part de bien d'autres avantages.

LAWN-BOY

une aubaine des années durant
SPORTS PATOINE INC.

VENTE ET SERVICE

SCOTT-JONCTION, BEAUCE-NORD

Tél.: 387-5574

21

21

21



ANNONCES CLASSEES

Une petite annonce publiée dans notre colonne d'annonces classées produira certainement des résultats. Utilisez-les en toutes occasions.

Tél.: 387-5408

DIVERS

SERVICE DE REMBOURRAGE
Remboursement de tous genres ainsi que toits d'autos en vinyle et réparation de sièges.

CHARLES-EMILE LACASSE
Propriétaire
Route St-Elzéar
Ste-Marie, Beauce
Tél.: 387-5333

TAPIS, PRELARTS
Grand choix dans toutes les qualités à prix réduit.

GERARD BISSON
(salles de quilles)
255 rue Hébert
Vallée-Jonction, Beauce
Tél.: 253-5349

POUR PLANS DE MAISONS
Conformes au code National du bâtiment et accepté par la SCHL

Service de copie de plans "blue print"
S'adresser à 387-5664 de 9 heures à 5 heures
j.n.o.

OFFRE DE SERVICES
Jeune homme offre ses services pour bêcheage de jardin, travail mécanisé.
Tél.: 475-6346
14-21-28 mai 4 juin

ON DEMANDE
Cuisinier ou cuisinière d'expérience pour restaurant à St-Patrice.
Tél.: 596-9301 ou 596-2827 rés.
7-14-21 mai

ON DEMANDE
Logement 4 à 5 pièces pour personne seule.
Tél.: 387-5153
7 mai j.n.o.

ON ACHETERAIT
Livre de tricot, aussi grammaire du crochet.
Tél.: 387-2973
7-14-21 mai

OFFRE DE SERVICE
Jeune dame offre ses services pour la confection de rideaux, tentures ou autres.
Tél.: 387-3026
7-14-21 mai (P)

ON DEMANDE
Jeune couple cherche maison pouvant servir comme maison d'été soit maison abandonnée ou avec petite terre.
Tél.: 833-4937
30 avril 7-14-21 mai

ON DEMANDE
Jeune fille ou dame pour garder bébé d'un mois, au domicile des parents, de 8h.30 à 4 heures du 26 mai au 13 juin.
Tél.: 387-5460
21 mai

SERVICE DE LAVEUSE
Réparation de laveuses, sècheuses, automatiques ou ordinaires. Bicycles tricycles aussi achat, vente, échange neuf ou usagé. Satisfaction garantie. Estimation gratuite. Soudure. Lucien Roy, 317 rue St-Patrice, Ste-Marie
Tél.: 387-2616
j.n.o.

VENDEUR DEMANDE
Dans le département des meubles, tapis, draperies, avec expérience si possible. Références.
Communiquez avec:
Centre du Décor Ste-Marie Inc.
Gilles Cloutier
Tél.: BUR.: 387-6644
Rés.: 387-5863

COUPLE DEMANDE
Pour travail à temps partiel bon revenu. S'adresser à
Tél.: 387-3505
pour prendre rendez-vous
2 avril j.n.o.

ON DEMANDE
Achèterais machine à laver usagée, automatique ou manuelle.
Tél.: 387-3643 le jour
387-3674 le soir
14 mai j.n.o.

ON DEMANDE
Passage de Ste-Marie à Ste-Foy, du lundi au vendredi.
Tél.: 387-2673
14-21 mai

HOMME DEMANDE
Pour travail dans une épicerie. S'adresser au Marché I.G.A.
Tél.: 387-5405
21 mai

OFFRE DE SERVICES
Jeune dame offre ses services pour travail général de maison.
Tél.: 387-2149
14-21 mai

ON ECHANGERAIT
Motoneige T.N.T. 73, 440, très propre avec un yacht de 25 à 30 forces.
Tél.: 387-5591
14-21-28 mai (P)

OFFRE DE SERVICES
Jeune dame offre ses services pour garder des enfants.
Tél.: 387-2034
21-28 mai

ON ACHETERAIT
Un carrosse double
Tél.: 387-6723
21-28 mai 4 juin (P)

ON DEMANDE
Achèterais toute monnaie canadienne en argent 68 en descendant. Monnaie en argent américaine 64 en descendant, plus haut prix payé. 90% et plus. S'adresser à T.C. Pelchat, 600 Norvège, appt. 104, Québec 10, ou C.P. 100 Ste-Marie.
14-21-28 mai 4 juin (p)

A VENDRE

A VENDRE
Maison 2 logements située sur le boul. Taschereau de grandeur 28 x 40, tapis mur à mur.
Tél.: 387-6960
30-7-14-21 mai (P)

TERRAINS RESIDENTIELS A VENDRE
Aménagements Caro Inc.
a-s Miville Vachon
Tél.: 387-5903
9 jan. j.n.o. (a)

A VENDRE
Maison plain-pied 7 pièces, plus sous-sol fini, située dans la rue du Pont. Prix à discuter. Aussi, à vendre bicyclette Mustang de fille.
Tél.: 387-5673
14-21-28 mai

A VENDRE
Table de ping-pong neuve avec mobilier de salon en bon état.
Tél.: 387-3709
21-28-4 juin

A VENDRE
Portes et châssis pour chalet.
Tél.: 387-2907
21-28 mai (P)

A VENDRE
Taureaux Charolais enregistrés prêts à servir.
S'adresser à Rosaire Roussin
St-Bernard
Tél.: 475-6505
7-14-21-28 mai (P)

TERRAINS RESIDENTIELS A VENDRE
Situés dans un nouveau développement. S'adresser à:
Jacques Savoie, tél: 387-3134
Robert Savoie, tél: 387-6704
André Savoie, tél: 387-6262
après 5 heures
24 av. jno

MAISON A VENDRE
Située à Tring-Jonction, près de l'école.
Tél.: 426-3395 Tring-Jonction
21-28 mai 4 juin

A VENDRE
Bicyclette 3 vitesses de marque connue en très bon état.
Tél.: 387-6224
21-28 mai 4 juin

A VENDRE
Terrains résidentiels situés rang St-Etienne Nord à 1 1/2 mille de la ville.
Tél.: 387-5503
21 mai j.n.o.

A VENDRE
Machine à coudre, Singer, peu usagée, laveuse, poêle, balayeuse, 3 lits simples pour chalet d'été, télévision noir et blanc.
Tél.: 387-2277
21-28 mai

A VENDRE
Tente Woods 9' x 12' en bon état.
Tél.: 387-2925
21-28 mai (P)

A VENDRE
Tente-Roulotte, 4 places Brentwood.
Tél.: 387-6367
21 mai

A VENDRE
Sècheuse Westinghouse
Tél.: 596-2656
21-28 mai 4 juin

A VENDRE
Chalet situé au "Club du Vieux Moulin", à Ste-Marie, Beauce. Pour toutes informations, veuillez téléphoner au no
Tél.: 387-2380
21-28 mai 4 juin

A VENDRE
500 piquets de cèdre
Tél.: 935-3297
21 mai

A VENDRE
Sucre d'érable mou
Tél.: 387-6289
21 mai

A VENDRE
Coley enregistré, vacciné 4 1/2 mois, prix intéressant: \$95.00.
Tél.: 387-5204
16 avril j.n.o.

A VENDRE
Bulk tank De Laval 400 gallons, 6 ans d'usage, une trapeuse De Laval magnétique avec 2 chaudières et deux autres de "spare"
Tél.: 475-6507
7-14-21 mai

A VENDRE
Grange 2 étages pour être démolie environ 45' x 70' contenant beaucoup de grandes poutres et de planches antiques.
Tél.: 387-6219
j.n.o.

A VENDRE
Petite roulotte, pour le camping, chasse ou pêche. Aussi chaloupe 15' avec moteur 40 forces Johnson et remorque.
Tél.: 387-5894
7-14-21 mai

A VENDRE
Bull-tank de 27 bidons aussi, une tente roulotte Val Bar 1968 entièrement équipée.
Tél.: 387-3835
7-14-21 mai

A VENDRE
Ford Custom 70, 52000 milles, 302 pouces cubes, prix: \$400. Démarreur neuf.
Tél.: 387-2911
7 mai j.n.o.

A VENDRE
Spacieuse maison bien située dans le village St-Isidore, grand terrain, sur rendez-vous seulement.
Tél.: 646-5956
14-21 mai

A VENDRE
Tente-roulotte 8 places de marque Lionel, à l'état neuf, entièrement équipée. Prix à discuter. Aussi antenne de télévision avec mat, manteau de cuvette 10 ans fillette très propre.
Tél.: 387-2227
14 mai j.n.o.

A VENDRE
Mini-golf situé boul. Vachon, face à la Polyvalente.
Tél.: 387-6769
7-14-21 mai

A VENDRE
Fumier de volailles, très bon jardinier et pelouse, sacs de 50 livres \$1.50 le sac livré.
S'adresser à Sylvio Groleau
Tring-Jonction
Tél.: 426-3173
7-14-21-28 mai (P)

A VENDRE
Perche de clôture en cèdre, aussi tente-roulotte Val-Bar, 4 roues, équipée au complet.
Tél.: 387-5592
14-21 mai

A VENDRE
Mobilier de salon comprenant 2 chaises et grand fauteuil, idéal pour chalet, très propre.
Tél.: 475-6566
14-21 mai

A VENDRE
Pick-up 4 x 4 Ford 1970 très propre, bonnes conditions.
S'adresser Aurélien Jacques
Tél.: 387-5333
14-21-28 mai

A VENDRE
Poêle électrique, mobilier de salon et 2 toiles vénésiennes idéals pour chalet. S'adresser rue St-Luc
Tél.: 387-2802
14-21-28 mai

A VENDRE
Lit de bébé sur roulettes de caoutchouc.
Tél.: 387-6211
14-21 mai

A VENDRE
Poêle à bois de cuisine, très propre.
Tél.: 387-6978
14-21 mai (P)

A VENDRE
Gros et petits lapins pour chalet ou élevage de race géant mêlée avec Nouvelle-Zélande. Egalement, achèterais lapins de toutes sortes.
Tél.: 935-3373
14-21-28 mai (P)

A VENDRE
1500 balles de foin.
S'adresser à Geo. Aimé Sylvain
St-Elzéar - Tél.: 387-2409
14-21 mai (P)

A VENDRE
Moto Yamaha, 200 cc, 1969 en parfait ordre.
Tél.: 475-6908
14-21 mai

A VENDRE
Bicyclette Mustang 20 pouces pour filles à l'état neuf.
Tél.: 387-6223
14-21 mai

A VENDRE
Dodge Colt 1972 en parfaite condition, 28000 milles.
Tél.: 387-6093
7 mai j.n.o.

A LOUER

LOCAL A LOUER
Situé au 2e plancher de l'édifice du magasin Julien Poulin, 1800 pieds carrés. Libre le 1er juin.
Tél.: 387-5185
7 mai j.n.o.

A LOUER
Logement 2 1/2 pièces, 3 1/2 pièces, 4 1/2 pièces meublés ou non, situés à Ste-Marie.
Tél.: 387-5505
7 mai j.n.o.

A LOUER
Logement neuf, 5 1/2 pièces, situé à Ste-Marie, libre au début de septembre.
Tél.: 387-5586
7 mai j.n.o.

A LOUER
Chalet meublé situé sur le bord de la rivière Beauvillage.
Tél.: 596-2874
14-21 mai

A LOUER
Habit de noce, veston blanc grandeur 38-39, pantalon noir grandeur 33, chemise de fantaisie et noeud papillon noir pour homme d'environ 5 pieds 11.
Tél.: 387-3742
14-21 mai (P)

A LOUER
Logement meublé, 5 pièces, voisin du restaurant La Fugue boul. Vachon. Libre le 1er juillet.
Tél.: 387-6711
14 mai j.n.o.

A LOUER
Chambres pour jeune homme, non loin de la pâtisserie, cuisinette, chambre de bain et entrée privée, au 339 rue St-Jean.
Tél.: 387-2956
7-14-21 mai

CHAMBRE A LOUER
Genre Bachelor, située boul. Vachon
Tél.: 387-2110
ou 387-6320
12 déc. j.n.o.

A LOUER
Tente-roulotte 6 places, entièrement équipée à la semaine ou pour fin de semaine.
Tél.: 387-3143
21 mai au 30 juillet (p)

A LOUER
Logements situés rue du Pont, libres le 1er juillet, 4 1/2 pièces.
Tél.: 387-6932
14-21 mai

A LOUER
Appartement meublé, 2 1/2 pièces, situé au 350 boul. Taschereau.
Tél.: 387-5176
28 mai

A LOUER
Logement 4 1/2 pièces, situé au Domaine, entrée laveuse sècheuse, chauffé, libre immédiatement.
Tél.: 387-2984
14-21 mai

CHAMBRE A LOUER
Local récent situé au 35 rue Notre-Dame à Ste-Marie.
Tél.: 387-3643 le jour
387-3674 le soir
14-21 mai

Les Transmissions Cliche Enr.,
rte Kennedy,
Ste-Marie de Beauce
Tél.: 387-3051 (gar.)
387-2059 (rés.)
prop. Blaise Cliche

GEDEON MAHEUX
VILLE ST-JOSEPH, BEAUCE
FORGE : Tél.: 397-5657 - RES. : Tél.: 397-5659

- FER ORNEMENTAL
- SOUDURE AU GAZ
- SOUDURE A L'ELECTRICITE
- ESCALIERS ET GARDES
- EN FER FORGE
- AUVENTS EN FIBRE
- DE VERRE



L'édition 1975 de la Série MOTO-CROSS LAURENTIDE connaîtra son coup d'envol dans la région même où elle avait connu son dénouement en 1974. C'est en effet non-loin de la Capitale Provinciale, que la CMA avec la collaboration du Club MOTO-CROSS ST-GEORGES DE BEAUCE et la Commandite LAURENTIDE, qu'aura lieu la première tranche de la série de cinq (5) événements majeurs de moto-cross.

Dotée d'une bourse de \$3,000, cet événement attirera les meilleurs éléments de cette discipline motorisée. Lors de la première activité, une foule et une participation record sont attendus. Au total, la série a un enjeu de \$20,000.

Depuis plus d'un mois, les trois organisateurs de l'événement, Messieurs Jacques Poulin, Président du Club, Pierre Corbeil, de la CMA et Robert St-Onge, responsable de la série, sont en communications constantes pour mettre au point les derniers préparatifs.

Il ne faut rien négliger, puisque l'enjeu est grand. Les participants à la Série MOTO-CROSS LAURENTIDE 75 batailleront jusqu'à la fin pour l'obtention d'une part du gâteau de la bourse de \$5,000 remis aux différents

champions. De cette somme, la moitié est réservée exclusivement aux porte-couleurs québécois.

L'an dernier, la série avait connu un succès monstre et cette saison, plusieurs nouveaux éléments permettent aux organisateurs de prévoir un succès encore plus retentissant.

"Cette compétition réunira les meilleurs éléments québécois ainsi que les porte-couleurs des manufacturiers. Ceux qui ont suivi la Série dans le passé, pourront vous dire que la performance des Jan Erik Sallquist, Heikki Ylonen, Christian Ethier, Gérald Kimpton, Michel Simard, Marcel Daudelin, Michel Trambly, Paul Coriveau et beaucoup d'autres réguliers est quelque chose à voir".

"De plus, il sera intéressant de surveiller le travail et la performance des coureurs locaux à St-Georges de Beauce. Il y a Arsène Rancourt, Serge Roy, Michel Roy et Richard Binette qui pourraient causer certaines surprises la piste de St-Georges de Beauce, longue d'un mille a une renommée bien établie et est connue de tous les coureurs de moto-cross. Longeant la Rivière Chaudière, cette piste est un véritable défi pour les pilotes qui auront à affronter une dénivellation de 200 pieds. Les spec-

tateurs pourront voir tout le tracé en toute sécurité et auront accès très facilement aux aménagements spéciaux prévus pour la journée. Les facilités sanitaires, restaurants et un vaste parc de stationnement ont été prévus pour la commodité de tous.

Les activités préliminaires commenceront samedi - le 24 mai avec les premières pratiques et les qualifications pour les pilotes de la catégorie Junior. Il y aura également des courses dites "classe école" (schoole boys) pour les jeunes de 15 ans et moins.

Le dimanche, les premières activités sont prévues pour 10 heures et elles se poursuivront sans interruption jusqu'à la fin de l'après-midi, soit vers 17 heures. Pour les novices, rappelons qu'il y a deux (2) épreuves dans chacune des catégories soit, 125cc, 250cc et Classe Ouverte et que, selon les règles de la CMA, trois (3) classes sont désignées soit, Junior, Senior et Expert. La meilleure performance au combiné donne la victoire aux pilotes.

CEDULE DES ACTIVITES

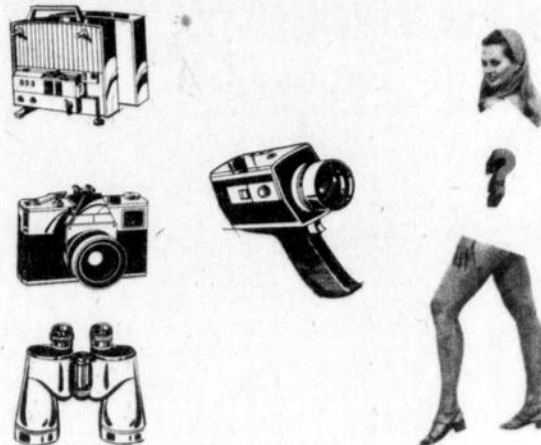
Samedi: 24 mai 1975
 12h.30 : Inscription
 13h.30 : Pratique
 14h.30 : Qualifications 125cc Junior (15 minutes)
 Qualifications 125cc Junior (15 minutes)
 Qualifications 250 cc Junior (15 minutes)
 Qualifications 250 cc Junior (15 minutes)
 Course de consolation 125 cc Jr (15 minutes)
 Course de consolation 250 cc Jr (15 minutes)
 16h.30 : Fin des activités.

Dimanche: 25 mai 1975
 9h.30 : Inscription
 10h.30 : Pratique
 11h.45 : Pratique (Classe School Boys)
 12h. : ARRET POUR DINER
 13h. : Début des Courses
 Senior & Expert 125cc (20 minutes)
 Junior 125 cc FINALE (15 minutes)
 Senior & Expert 250 cc (20 minutes)
 Classe School Boys (10 minutes)
 Classe Ouverte Jr & Senior & Expert

(20 minutes)
 INTERMISSION — TIRAGE DE LA MOTO (15 minutes)
 Senior & Expert 125 cc (20 minutes)
 Junior 250 cc FINALE (15 minutes)

Senior & Expert 250 cc (20 minutes)
 Classe School Boys (10 minutes)
 Classe Ouverte Jr & Senior & Expert (20 minutes)
 16h.30 : FIN DES ACTIVITES

Période photos-vacances et Fête des Pères



Tout ce qu'il faut PLAZA DU CADO ENR.

53 Notre-Dame, Ste-Marie, Beauce
 Tél.: 387-5056

Studio de culture physique

Si vous désirez perdre quelques livres superflues, raffermir vos chairs et vous remettre en bonne condition physique.

Le studio est équipé d'appareils modernes et un sauna.

Ouvert le lundi, mardi, mercredi, jeudi de 1.30h. à 5 heures — le soir 7h. à 9 heures.

Inscriptions en tout temps
 POUR INFORMATIONS: TEL: 253-5363

Mme JACQUELINE CLOUTIER, Culturiste.

VENTE 7e Anniversaire



BOUTIQUE Venus

GALERIES DE LA CHAUDIERE
 BEAUCEVILLE
 CARREFOUR ST-GEORGES

Manteaux et Imperméables
 réduit de

50%

Réduction de

15 à 50%

sur toute la marchandise en magasin.

Robes soleil, Costumes de bain,
 Ensemble de ratine, Robes maternité.

SALON DE LA MARIEE VENUS

CARREFOUR ST-GEORGES

Robes de mariée
 et fille d'honneur

REDUCTION DE

15%



**Pour fondations
de maisons**

s'adresser à:

M. Gaston Vallée -

St-Elzéar, Beauce

Tél: 387-2943
ou 387-2089

SAVIEZ-VOUS QUE

— Des vies sont sauvées grâce aux greffes du rein et du foie, et des personnes auparavant quasi-aveugles voient maintenant grâce à une transplantation de la cornée. Si vous êtes intéressé à faire le don d'un ou de plusieurs organes, il vous suffit d'en aviser les organismes intéressés. Pour les reins et le foie, il faut s'adresser à la Fondation canadienne des maladies du rein, C.P. 422, Montréal 379. Pour les yeux, il y a deux adresses. Si vous habitez la région de Québec et l'Est de la province, vous écrivez ou téléphonez à la Banque d'yeux de Laval, Centre hospitalier de l'Université Laval, 2705, boul. Laurier, Sainte-Foy G1V 4G2, tél.: (418) 656-8266. Ailleurs au Québec, vous communiquez avec l'Institut national canadien pour les aveugles, 1181, rue Guy, Montréal H3H 2K6, tél.: (514) 931-7221. Il faut être âgé de dix-huit ans pour faire le don d'un organe.

— Il est très sage d'avoir à la maison une trousse de premiers soins. Il vous suffit de placer dans un contenant hermétique une paire de ciseaux, des bandages de différentes grandeurs, des épingles de sûreté, des petites ampoules d'ammoniaque (pour les évanouissements), du coton absorbant (ouate), des désinfectants (peroxyde ou alcool à friction), de l'onguent pour brûlures et des diachylons de différentes grandeurs. La trousse de premiers soins est aussi utile en voyage. Ne l'oubliez pas à la maison; elle prend si peu de place dans la valise.

— Un grand nombre de centres d'accueil de réadaptation confient, les fins de semaine, leurs résidents à des familles qui veulent les accueillir. Les résidents de ces centres sont des jeunes, dont l'âge maximum est de dix-huit ans, atteints d'un handicap physique ou mental. Si vous êtes intéressés à accueillir un ou des jeunes handicapés les fins de semaine, communiquez avec le centre de services sociaux de votre région. On vous expliquera alors les modalités du placement.

— Depuis le 1^{er} janvier 1975, toutes les personnes âgées qui reçoivent le supplément de revenu mensuel garanti (que l'on appelle aussi le supplément de la sécurité de vieillesse) ont droit aux médicaments gratuits. Mais attention, trois conditions doivent être remplies: le médicament doit être prescrit par le

médecin, il doit figurer sur la liste de médicaments de la Régie de l'assurance-maladie, et vous devez présenter au pharmacien votre carte d'admissibilité à ce programme. Cette carte est envoyée automatiquement aux personnes âgées éligibles. Vous n'avez pas à en faire la demande. Un petit conseil aux personnes âgées intéressées: dites à votre médecin que vous êtes admissible au programme de médicaments gratuits avant qu'il rédige sa prescription. Il saura tout de suite qu'il doit prescrire un médicament qui figure sur la liste de la Régie, dont il a sûrement une copie.



Soirée de fin de saison



**de l'Association
de Chasse et de Pêche de Scott-Jonction Inc.**

vendredi, 23 mai 1975 à 8h.30 p.m.



à l'Auberge de la Chaudière

Scott-Jonction



Soirée de fin de saison 74 de l'Association de Chasse et de Pêche de Scott-Jonction Inc. Plusieurs trophées seront distribués aux gagnants des concours de l'Association de Chasse et de Pêche de Scott-Jonction Inc. Un grand nombre de cadeaux seront aussi donnés aux membres.

Tous les membres du Club sont invités à venir à cette soirée.

ORCHESTRE AU PROGRAMME

Marcel Cadrin, président.



FRANCOIS DEMERS
147 lb

**GALA DE BOXE
dimanche le 25 mai
à compter de 8 heures p.m.**

**10 combats
au programme**



LEO VACHON
154 lb

FRANCOIS DEMERS

VS

Claude Brousseau
St-Gilles 139 lb.
Yvon Pelletier
Rivière du Loup 147 lb.



GAETAN ASSELIN
140 lb

Léo Vachon

STE-MARIE — 154 lb
VS

André Boisvert

TROIS-RIVIERES — 155 lb

Michel Genest

TROIS-RIVIERES — 132 lb
VS

Michel Rousseleau

BETSIAMITES — 134 lb

Yvon Blais

ST-ELZEAR — 140 lb
VS

Mario Boudreau

HAUTERIVE — 143 lb

Gaétan Asselin

STE-MARIE — 140 lb
VS

Benoît Larocque

HAUTERIVE — 144 lb

Roger Pino

HAUTERIVE — 147 lb
VS

Maurice Bélanger

RIVIERE DU LOUP — 146 lb

André Blais

ST-ELZEAR — 130 lb
VS

Daniel Bilodeau

ST-GILLES — 128 lb

Réal Mailloux

RIVIERE DU LOUP — 65 lb
VS

Jacques Lavoie

L'ILE VERTE — 65 lb

Paul Montminy

ST-GILLES — 135 lb
VS

Réginald Lessard

HAUTERIVE — 139 lb



PAUL MONTMINY



ANDRE BLAIS



DANIEL BILODEAU



Organisé par le CLUB KIWANIS

GAZ 61.9 Où ça! Chez
SCOTT AUTO Inc.

Nous sommes prêts à faire tout pour votre auto. spécial Tune-Up et vérification générale faite consciencieusement par JOS.

Pour une auto neuve ou usagée consultez GASTON ou RICHARD

"ils sont au bout"
SCOTT-AUTO INC.

Scott-Jonction, Beauce-Nord
Remorquage jour et nuit. Tél.: 387-2822

CENTRE D'ACCUEIL

Les pensionnaires de la Direction du Centre d'Accueil Notre-Dame de Protection de Ste-Marie remercient très sincèrement les Chevaliers de Colomb qui ont organisé à leur intention une magnifique partie de sucre sur le terrain de l'institution le 10 mai.

Ils ont aussi beaucoup apprécié le concours des filles d'Isabelle qui ont prêté assistance aux malades.

De cette journée inoubliable, chacun garde le meilleur souvenir et souhaite qu'elle se répète l'an prochain.

Longue vie aux Chevaliers de Colomb et MERCI!

UNITE SANITAIRE

Horaire des cliniques de puériculture pour la semaine commençant le 26 mai 1975.

Lundi, 26 mai: PM—Tring-Jonction de 1h.30 à 2h.30 PM—St-Frédéric de 2h.30 à 3h.

Mardi, 27 mai: AM—Ste-Marguerite de 10h. à 10h.30 PM—St-Martin de 2h. à 3h.

Mercredi, 28 mai: AM—Notre-Dame des Pins de 10h. à 10h.30 PM—St-Joseph de 2h. à 3h. Dorset de 1h.30 à 2h.15 PM—Courcelles de 2h.30 à 3h.30.

Nous profitons de ces cliniques pour donner le vaccin DCT contre la diphtérie, la coqueluche et le tétanos, de même que le vaccin SABIN

(gouttes par la bouche) contre la polio myélite. Nous donnons aussi le vaccin contre la rougeole et la rubéole.

Tous les bébés et préscolaires, soit tous les enfants de 3 mois jusqu'à 6 ans, sont particulièrement invités à ces cliniques.

Pour toute information concernant les cliniques antituberculeuses à nos bureaux, qu'on veuille bien communiquer avec nous.

Dr Jean Paul Lecierc
Médecin hygiéniste



Les Forces armées canadiennes

POUR VOTRE INFORMATION
PERSONNELLE VERS
UN MEILLEUR AVENIR

Si vous êtes âgé de 17 à 24 ans et désirez un avenir plein de satisfaction, venez voir ce que vous offrent les Forces armées canadiennes. Vous avez peut-être accepté sur l'un des nombreux programmes de formation d'officiers ou la possibilité de suivre un cours d'apprentissage pour les hommes ou femmes de métier.

Venez nous rencontrer pour discuter des possibilités d'acceptation vers un avenir intéressant et bien rémunéré.

De plus amples renseignements vous seront fournis en allant visiter votre conseiller au Centre de la Main d'Oeuvre du Canada, ou en communiquant directement avec nous au Centre de Recrutement, ou en venant nous rencontrer lors de notre passage à:

STE-MARIE — Au Centre de la Main d'Oeuvre,
de 10h. à 14h. le 26 mai 75.

CENTRE DE RECRUTEMENT DES FORCES ARMEES

1048, RUE ST-JEAN QUEBEC, P.Q. G1R 1R6
Tél: 694-3636

Veuillez, s'il vous plaît, me faire parvenir de plus amples renseignements sur les forces armées.

Nom

Adresse

Ville..... Comté.....

Age:..... Scolarité..... Tél:.....

HEURES D'OUVERTURE
de 8 h. à 16:30, du lundi au vendredi
et de 9h. à midi le samedi

Faites-en votre affaire

Restaurant chez Francine

près du garage Thuribe Turcotte
OUVERT DU JEUDI A 5 heures
AU DIMANCHE SOIR JUSQU'AU 15 JUIN 75
Pour vous éviter d'attendre
vous pouvez faire préparer
vos commandes en composant
387-2277

Les premiers

Le club Chasse et Pêche Ste-Marie Beauce Inc. a enregistré les premiers participants aux activités estivales. En fait, le 26 avril M. Marcel Boivin sortait la première truite (14 pouces) du lac No 2. Le 10 mai, M. Jacques Corriveau s'installait comme premier campeur et ce même jour, la piscine rafraîchit son premier baigneur, M. Michel Boulay.

Aurèle Mercier, publiciste



ECOLE DE CONDUITE DE BEAUCE INC.

[permis 80118]

Reconnue du ministère des transports, Membre de l'association des écoles de conduite de la province de Québec.

ATTENTION

.... 16 ans... 17 ans et plus qui désirez obtenir votre permis de conduire, adressez-vous à une école reconnue

THÉORIE: 25 heures ou 8 heures
PRATIQUE: MINIMAL de 6 heures

RÉDUCTION APPRÉCIABLE SUR VOTRE PRIME D'ASSURANCE

SÉRVICES Professionnels offerts en éducation routière.
Le prochain cours débutera le 3 juin 75; pour informations:

ECOLE DE CONDUITE DE BEAUCE INC.

STE-MARIE — Tél.: 387-3564

Scie vous y pensez bien.

SPECIAL FETE DES PERES

Mini-Mac-30
\$119.95

avec barre de 12 pouces
huileur à chaîne automatique



SPORTS PATOINE INC.

VENTE ET SERVICE
SCOTT-JONCTION, BEAUCE-NORD Tél.: 387-5574



McCULLOCH
SCIES À CHAÎNE

21

21

21

Chronique Aramis

TIR A LA CARABINE

Le 1er juin (dimanche) aura lieu un tir à la carabine. Tous ceux qui désirent y participer peuvent s'inscri-

re à Yvan Leblond avant ou la journée même. Lieu du tir au chalet Drouin (Scott). De nombreux trophées seront attribués aux meilleurs tireurs.

VENTE par ENCAN

VENDREDI 23 MAI

à 1 heure p.m. sur la ferme de

Benoît Laverdière

bas du rang Ste-Anne

ST-ELZEAR, BEAUCE

Sera vendu: 32têtes d'animaux Holstein comprenant: 22 vaches laitières, 2 taures de 1 an, 1 taureau de 1 an, 1 taureau de 2 ans, 6 veaux du printemps, 10 truies portières mettant bas en mai et juin 29 petits cochons, 1 cochon reproducteur pur sang, 1 jument pesant 1500 livres.

La laiterie comprend: un bull-tank De Laval de 28 bidons, une trayeuse "Viking" 2 chaudières avec compresseur, 1 chauffrette.

la machinerie comprend: un tracteur Massey Ferguson 50" au gaz, faucheuse de 7 pieds, presse à foin New Allen, râteau de côté herse à ressorts hydraulique, herse bécheuse de 10 pieds, semeuse de 11 disques, graideur, fourche à fumier hydraulique, souffleur à neige, 2 wagons sur pneus, monte-balle de 24 pieds, 2 traileurs, 2 épandeurs d'engrais de 75 minots sur pneus, charrue à 2 raies "David Brom" rouleau, banc de scie, cleigh double, clipper électrique, scie à chaîne, 200 balles de paille, foin, 30 cordes de bois de chauffage, et autres articles trop long à énumérer.

Condition de l'encan: argent comptant. Cantine sur les lieux. Aussi à vendre privément, la terre de 265 acres très bien bâtie de maison, grange, hangar, sucrerie de 1800 chaudières avec tout l'équipement et aussi coupe de bois, pour information s'adresser à

Ernest Deblois et Alain Deblois

COMMERCANT - ENCANTEUR LICENCIE
STE-CLAIRE, DORCHESTER - Tél.: 883-3653

Nous sommes toujours acheteurs de terres, roulants, coupes de bois, et à votre disposition pour tous genres d'encans. Une vente à ne pas manquer, l'encan commence à l'heure annoncée.

BALLE-MOLLE

Tous ceux qui veulent s'inscrire à la balle-molle pour l'équipe Aramis pourront le faire en communiquant avec Yvan Leblond (Scott) 387-2150, Laurent Beaudoin (St-Isidore) 646-5944, Richard Rhéaume (St-Elzéar) 387-2998. Afin de défrayer le coût encouru par l'équipe un magnifique bicyclette 10 vitesses sera tiré. Les billets sont en vente, encouragez les vendeurs.

CARAVANE DE CAMPING

La caravane de camping se prépare pour le 15 juin. Veuillez donner vos noms au plus tôt à André Brousseau 387-6701, Rémi Savoie 387-6968 ou au local à 387-3711.

Jean St-Hilaire

Récital de piano

A l'auditorium de la polyvalente Benoît-Vachon, dimanche le 25 mai à 3 heures p.m. les élèves de piano de Mlle Mariette Pelchat donneront leur récital annuel.

Cordiale invitation à tous. L'entrée est libre mais comme l'année dernière, nous sollicitons une contribution volontaire afin de rencontrer les dépenses encourues par ce récital et par les examens de fin d'année de ce groupe de jeune pianistes.

Bienvenue et merci!
N.B. Ceci corrige certaines erreurs qui se sont glissées dans une annonce parue la semaine dernière.

ENCOURAGEZ
NOS
ANNONCEURS

PRINCIPALE DÉPENSE

Le chef de dépense le plus important pour les banques à charte du Canada, c'est l'intérêt payé sur les dépôts.

BANQUIERS STUDIEUX

Environ 10.000 employés de banques suivent les cours de l'Institut des banquiers canadiens, le service éducatif de l'Association des banquiers canadiens.



STE-MARIE AUTO BODY ENR.

RAYNALD NADEAU, Prop.

SPECIALISTE ANTIROUILLE

Route KENNEDY, (près de Produits Diamant)

VILLE STE-MARIE, Cté BEAUCE, Qué.

Tél.: 387-5392
rés.: 387-6495

L.P. Lacroix Enr.

Tél.: 387-2604

Place de l'Eglise, Ste-Marie, Beauce.

VENTE LIQUIDATION

15 à 50% sur vêtements de base

20 à 70% d'escompte sur:

Chapeaux, Sacs à main, Robes, Gilets,
Blouses, Jupes, Pantalons,
Robes longues et Lingerie.

PROMOTION CADEAU-AVEC-ACHAT du 21 mai au 4 juin



LIZ ROY



HELENE NOLET

387-5282
(salon)

"SALON VENUS"

387-2616
(rés.)

Prop. Liz Roy

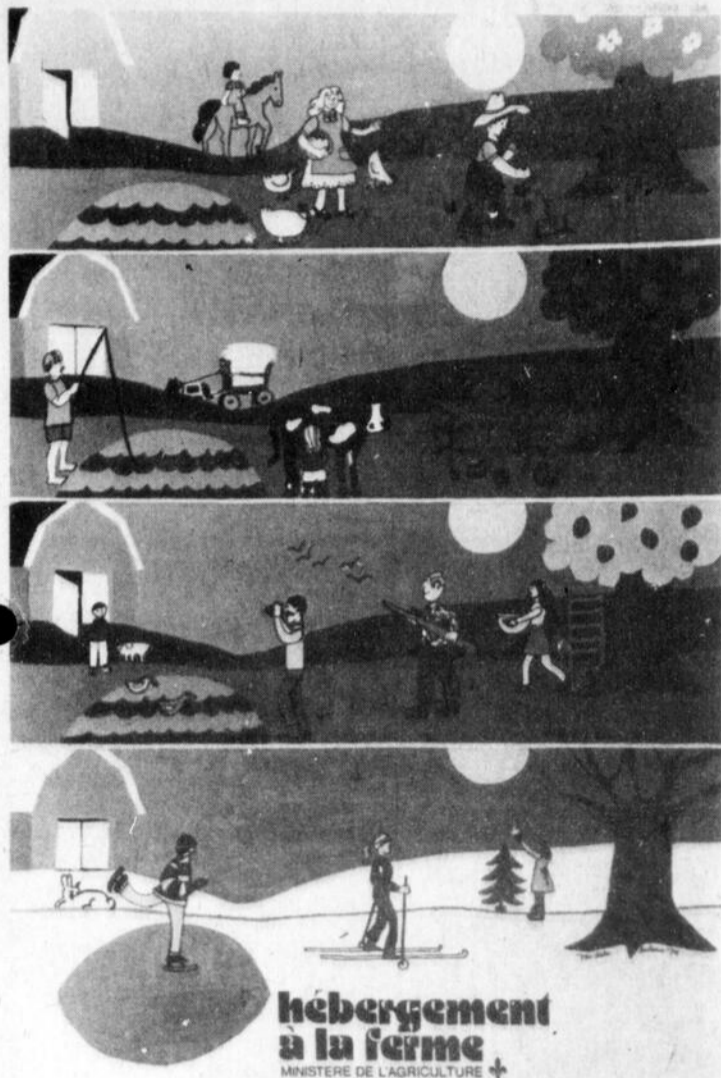
222 rue Notre-Dame Ste-Marie Beauce

vous présente la nouvelle "Ligne Fondamentale" FERNAND AUBRY.

La "Ligne Fondamentale" FERNAND AUBRY a été étudiée pour répondre à l'extrême sensibilité de votre épiderme.

La "Ligne Fondamentale" FERNAND AUBRY contient, pour l'entretien journalier de la peau, les produits de base capables de lutter contre les conséquences néfastes de la pollution et de la vie active de la femme moderne.

Sur l'achat de \$9.50 de produits FERNAND AUBRY une trousse-voyage "Ligne Fondamentale" vous sera donnée gratuitement.



L'été est sans contredit la saison idéale pour passer quelques jours de vacances sur une ferme. Une randonnée à pied, à cheval ou à bicyclette, un pique-nique après la baignade et, pourquoi pas, un petit coup de main à l'agriculteur sont autant d'activités aussi amusantes qu'instructives pour le citadin en vacances. Mais, comme la campagne québécoise offre également de nombreuses possibilités récréatives durant les autres saisons, la majorité des agriculteurs-hôtes ont décidé de recevoir des vacanciers en tout temps de l'année.

Satisfait du succès remporté en 1974 par les "Vacances vertes" et riche d'une année d'expérience, le ministère de l'Agriculture du Québec, de concert avec les agriculteurs hôtes, continue à opérer cette année un réseau comptant quelque 140 fermes d'hébergement.

De ce fait, les citadins québécois sont invités à profiter, cet été, de la nouvelle formule de vacances qui consiste à partager la maison et la table d'un agriculteur ou à louer une résidence secondaire attenante à sa ferme.

Il va sans dire qu'en retour l'agriculteur-hôte exige un certain montant qui lui permet de défrayer les dépenses encourues et qui est compatible avec la forme d'hébergement choisie par le vacancier.

A titre d'exemple, mentionnons que le vacancier-adulte devra déboursier de \$80 à \$90 par semaine pour être logé et nourri à la maison de ferme alors qu'un enfant ayant moins de 12 ans ne paiera que \$50 pour obtenir les mêmes services. A cet égard, rappelons également que plusieurs familles rurales acceptent d'héberger des enfants qui, sans être accompagnés de leurs parents, ont la possibilité de passer une partie de leurs vacances sur une ferme.

Le prix de location des résidences secondaires varie, d'autre part, de \$40 à \$100 par semaine, selon l'établissement offert par l'agriculteur.

De l'avis des spécialistes qui administrent ce programme, il s'agit, somme toute, de prix bien raisonnables, compte tenu de l'augmentation du coût de la vie et de la qualité des services offerts par les agriculteurs.

Ils précisent en effet que le tourisme en milieu rural québécois est un tourisme de qualité puisque toutes les fermes qui font partie du réseau gouvernemental ont été inspectées par des officiers du ministère. Ceux-ci les ont choisis en considération de leur site, de la propreté de la maison, de la qualité de la cuisine et de la haute sociabilité des hôtes.

Les citadins intéressés à obtenir des renseignements supplémentaires

VENTE par ENCAN MERCREDI le 28 MAI à midi, sur la ferme de M. Raphaël Vermette 2e rang, ST-GERVAIS, Bell.

Sera vendu: 70 têtes d'animaux Holstein, comprenant 43vaches laitières, 6 taureaux de 2 ans, 4 taures de 2 ans, 17 veaux de l'année, 2 chevaux pesant 1500 livres.

La laiterie comprend: un bull-tank de 400 gallons De Laval, trayeuse magnétique De Laval, 4 chaudières avec compresseur. La machinerie comprend: 1 tracteur International 414 diesel avec pelle leader de compagnie, 1 tracteur International B 250 diesel, faucheuse de 7 pieds International, presse à foin International no 27, 1 an d'usure, râteau côté International, faneur à foin, épandeur d'engrais 155 minots International presque neuf, semeuse, charrue à 2 raies Case, herse hydraulique, souffleur à neige, générateur presque neuf, 3 wagons sur pneus, 2 monte-balles de 24 pieds et 32 pieds avec moteurs, scie ronde, charrue à patates, 500 minots d'avoine, avoine à semence, 29 abreuvoirs à vaches, 34 carcains, 8 ballots de corde à balle, 2 charriots à fumier, 1200 chaudières d'aluminium, bassin à eau d'érable, champion 1200 chalumeaux, batterie électrique et une foule d'articles trop long à énumérer. Condition de l'encan: argent comptant, cantine sur les lieux. A vendre privément: la terre de 200 arpents, très bien bâtie de maison, grange, hangar, sucrerie de 1200 érables avec coupe de bois mou. Pour information, s'adresser à

Ernest Deblois et Alain Deblois

COMMERCANT — ENCANTEUR LICENCIE
STE-CLAIRE, DORCHESTER — TEL.: 883-3653

Nous sommes toujours acheteurs de terres, roulants, coupes de bois et à votre disposition pour tous genres d'encans.

Aussi, une épicerie située à St-Gervais, s'adresser à Ste-Claire, tél.: 883-3653

Une vente à ne pas manquer, l'encan commencera à l'heure annoncée. Arrivez à bonne heure.

sur les vacances à la ferme peuvent écrire à Hébergement à la ferme, ministère de l'Agriculture du Québec, 200-A chemin Ste-Foy, Québec. Ils peuvent aussi téléphoner au numéro 643-6691 à Québec ou 873-4742 à Montréal.

**GARDONS
LE QUÉBEC
VERT**

CJVL 1360

LA RADIO BIEN DE CHEZ NOUS

C'est facile et intéressant. Quatre fois par jour du **lundi au vendredi** entre 9h.30 et 1h.30 p.m. CJVL 1360 vous appelle et vous demande tout simplement d'identifier un de nos messages publicitaires.

Tout ce qu'il y a à faire pour participer à ce concours, c'est d'écouter CJVL et vous aurez ainsi la chance de gagner à **partir du 19 mai** un magnifique **radio** à l'effigie de CJVL 1360.

LANCE SON CONCOURS

GAGNEZ UN RADIO TRANSISTOR



LA RADIO QUI FAIT CA A TON GOUT!

21

21

21



Fou à pattes bleues, (Sula Nebouxii). Cet oiseau nit et fait son nid à terre tandis que son cousin, le fou à pattes rouges nichent dans les arbres. Les fous habitent dans presque toutes les îles des Galapagos. Le fou à pattes bleues se distingue par une pigmentation blanche et couleur café de son ventre et par le bleu intense de ses pattes. Celui-ci a été photographié sur l'île Hood ou du nom espagnol d'île Espanola.

Droits réservés
Ginette Vachon

Hommages à Mme Edouard Lemelin

Discrètement et sans faire de bruit, soeur Lemelin est partie. Elle n'a pas eu le temps, ou n'a pas voulu dire qu'elle se sentait mal. Soudainement, c'était fini. Sa mort a suivi la ligne de sa vie, une vie discrète et sereine, une vie qui a comporté assez peu de paroles, mais une activité qui ne s'arrêtait pratiquement jamais tout en se déroulant dans le calme et l'effacement. Il en faut des femmes comme elle dans une société trop agitée.

Comme Légionnaire de Marie, elle ne racontait pas à tout le monde ce qu'elle faisait et ce qu'elle voulait faire, elle ne le cachait pas non plus. Elle avait cet équilibre qui en faisait une personne à la fois active et modeste.

Maintenant, elle est près de Dieu, près de la Ste-Vierge, comme nous l'avons présente à l'esprit, je suis convaincu qu'elle est au milieu de nous en particulier à l'occasion de notre réunion Légionnaire du mardi.

Soyez assurés, cher mari, enfants bien-aimés, parents, amis je suis toujours avec vous, autant qu'il sera possible, je vous protégerai, je vous aiderai. Je suis convaincu que vous ne m'oublierez pas, Je dis donc union nos frères Légionnaires de Marie, prouvons notre gratitude en priant avec ferveur le Seigneur de combler sa servante de la plénitude de sa joie dans l'éternité.

Les Légionnaires de Marie
par L. Vachon

En pleine forme,
l'on fait tout,
tout... beaucoup
mieux.

HEURES DE BUREAU :
LUNDI - MERCREDI - VENDREDI
de 2 hres p.m. à 8 hres 30 p.m.

TEL.: 387-5156

R. BERTRAND FORTIER, D.C., PH., T.

DOCTEUR EN CHIROPRAQUE
PHYSIOTHERAPIE — RAYONS-X

391, Blvd Vachon, Ste-Marie, Beauce
SUR RENDEZ-VOUS SEULEMENT



Maisons mobiles
toutes grandeurs
GLENDALE

POUR AUTO, MOTO,
ROULOTTES, ETC.

à vendre ou échanger

MAISON MOBILE VALLEE INC.

549 avenue du Palais, St-Joseph, Beauce

Tél.: 397-6517

TERRE NOIRE DEMANDEE

Le Golf de Beauce Inc.
serait acheteur de terre noire sablonneuse
pour une quantité illimitée.

Communiquez avec:
Gaétan Lacroix - Tél.: 387-3784

VEILLEE CULTURELLE

Vendredi le 23 mai 75
à la Polyvalente Benoît Vachon
à 8 heures
veillée culturelle composée
des talents de chez-nous.

Admission: \$1.00 étudiants - \$1.25 adultes
Venez encourager les jeunes
INVITATION A TOUS

A la maîtresse de maison

Avez-vous des problèmes avec
votre aspirateur, des difficultés
à nettoyer vos tapis?

Si oui, nous pouvons vous faire
connaître un produit qui
dépasse toute compétition.



GARANTIE D'UN AN ET SERVICE A VIE

Pour votre
santé,
utilisez
Filter Queen

Nous ne vendons pas FILTER QUEEN mais nous vous donnons une opportunité de voir comment "Filter Queen" protégera la santé de votre famille et se paiera par les économies que vous ferez. (Ne requiert pas de sacs) le seul appareil approuvé pour publication dans les annales médicales.

Demandez une démonstration gratuite. Comparez et faites votre choix.

La compagnie Filter Queen tient à informer sa clientèle que notre distributeur autorisé pour la vente et le service de notre produit pour les régions de Beauce, Dorchester, Lotbinière, est:

Entreprises Hébert Enr.

TABAGIE
HEBERT

197 Notre-Dame
STE-MARIE, BEAUCE — Tél.: 387-6170

TABAGIE
HEBERT

Super gala de Boxe à l'aréna de Ste-Marie, dimanche le 25 mai

C'est chose faite il y aura un supet gala de boxe à l'aréna de Ste-Marie de Beauce, dimanche le 25 mai à 8 heures p.m. Il y aura des boxeurs de tous les coins du Québec. A ne pas manquer la grande finale le vétéran de la boxe à Ste-Marie, François Demers, 147 lb, aura comme adversaire Claude Brousseau, 139 lb, de St-Gilles, ancien protégé de Fernand Marcotte Sr., et il a participé au championnat des gants dorés en 1972 et pour le même combat il y aura un affrontement contre Yvon Pelletier, 147 lb, de Rivière du Loup. Ce sera un vrai test pour Demers qui veut monter dans la boxe et démontrer sa valeur réelle et il y aura des boxeurs de Bercemisse et Hauterive dans les classes ouvertes vous verrez Michel Genest de Trois-Rivières 134 lb, contre l'indien Michel Rousseau de la réserve de Bercemisse. De Ste-Marie vous verrez le rude Léo Vachon 154 lb, André Boisvert de Trois-Rivières et Gaétan Asselin de Ste-Marie aura de l'ouvrage à vaincre Benoît Larocque d'Hauterive, Yvan Blais de St-Elzéar a décidé d'en faire voir de toutes les couleurs à son adversaire qu'est Mario Boudreau 143 lb, de Hauterive. Et nous avons de St-Gilles, Paul Montminy, 135 lb, fera face à Réginald Lessard, 139 lb, de Hauterive et Daniel Bilodeau 128 lb de St-Gilles mettra les gants contre André Blais 130 lb de St-Elzéar. Puis il y aura un affrontement contre le titulaire Roger Pineau 147 lb, de Hauterive et Maurice Bélanger 146 lb de Rivière du Loup et vous verrez deux jeunes boxeurs qui vous surprendront Réal Mailloux de 65 lb, de Rivière du Loup vs Jacques Lavoie de l'Ile Verte.

Ces combats sont patronnés par le Club Kiwanis de Ste-Marie de Beauce.

Une invitation aux amateurs de boxe ce Super Gala est patronné par le Club Kiwanis de Ste-Marie de Beauce

POUR ETRE BIEN

INFORMÉ

LISEZ

Le Guide



PLANTONS DES ARBRES!



A LA
**CAISSE D'ENTRAIDE
ÉCONOMIQUE
de DORCHESTER**

DÉPÔTS À TERMES

de 30 JOURS à 1 AN



INTÉRÊT

9⁵/₈%



Institution inscrite à la Régie de l'Assurance dépôt du Québec

A noter qu'il n'y a pas de frais d'entrée
sur les dépôts à termes



Siège social: LAC-ETCHEMIN

Doris FOURNIER

directeur gérant

Tél 625-6951

Nous manquons de voitures usagées

chez

ROBERT NADEAU LTEE

Dépositaire Plymouth, Chrysler, camions Dodge.

610 boul. Vachon, Ste-Marie, Beauce.

Tél.: 387-6619

Nous pouvons vous donner plus d'argent
pour votre voiture usagée, modèles de
l'année 1970 à 1974 sur échange d'une
voiture neuve Plymouth, Chrysler ou
Valiant.



C'est le temps de venir nous rencontrer

21

21

21

Plus de poussins et moins de dindonneaux en janvier

On remarque une hausse de près de 20,000 poussins mis en élevage dans la région agricole de Québec en janvier comparativement à la même période l'an dernier. Par contre, pour la même période, la mise en élevage des dindonneaux a connu une diminution de quelques 13,000 sujets.

Les dernières statistiques disponibles indiquent en effet que dans les comtés de Bellechasse, Charlevoix, Lévis, l'Islet, Lotbinière, Montmagny, Montmorency, Portneuf et Québec, on a procédé à la mise en élevage de 740,000 poussins dans le cours de janvier 1975, alors que l'an dernier, pendant la même période, le nombre de poussins n'était que de 721,200.

Dans la même région, le nombre de dindonneaux était de 37,000 en janvier 1974, alors qu'en 1975, il n'est que de 24,000.

Dans l'ensemble du Québec, cependant, on remarque une baisse de plus d'un million de poussins et d'environ 27,000 dindonneaux.

Dans les deux semaines qui suivront, il arrivera à tous les jours une quantité fantastique de CADEAUX, pour MARIAGES qui complètera le choix déjà existant à

PLAZA DU CADO ENR.

de Ste-Marie de Beauce
(magnifique choix de cartes)

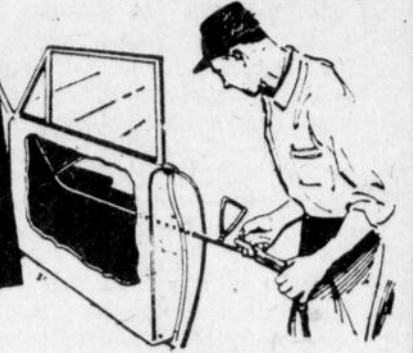
C'est au milieu de la Ville au
53 Notre-Dame
Emballage gratuit

BEAUCE antirouille auto - camion

Ziebart

GARANTIE ECRITE 10 ANS

La rouille attaque les voitures par l'intérieur... mais ZIEBART l'y attend.



Victor Jacob
Vallée-Jonction

Rue du Pont
Tél. 253-5598

SA

setlakwe
ste-marie

Pour vos LOISIRS ou en VACANCES nous avons tout ce qu'il vous faut.

LE CHOIX EST A SON MEILLEUR NOS MODELES EXCLUSIFS VOUS PLAIRONT SUREMENT.



VOUS VOUS MARIEZ? VOUS ALLEZ AUX NOCES? OU A UN BAL

NOUS POUVONS VOUS OFFRIR UN CHOIX COMPLET D'HABITS DE CEREMONIE POUR HOMMES OU GARCONS A PARTIR DE L'AGE DE 4 ANS. PLUSIEURS NOUVEAUX MODELES ET NOUVEAUX COLORIS VENEZ VOIR NOTRE CATALOGUE