

Un travail de galérien pour remplir 5000 chambres

Il fallait «se démarquer» des autres régions et c'est fait, soutient Tourisme Cantons de l'Est



Claude PLANTE

Sherbrooke

La crise était à peine perceptible pour le commun des Estriens, mais les gens du milieu touristique se souviendront longtemps de la fin des années 80, quand l'offre d'hébergement s'est

mise à dépasser largement la demande dans la région.

«En dix ans, se souvient Alain Larouche, directeur général de Tourisme Cantons de l'Est, le nombre de chambres disponibles dans la région est passé de 1000 à 5000! Environ 5000 chambres qu'il faut remplir à chaque soir.»

«Ce qui fait que l'offre était largement excédentaire. Il fallait trouver autre chose. Ce phénomène est survenu en même temps que l'imposition de la TPS et de la TVQ. Pour le consommateur, ça voulait dire 15 pour cent de plus à la facture. Les problèmes des stations de ski ont commencé.»

«C'est sans compter la récession du début des années 90. On sait que lorsque l'argent entre moins dans un ménage, c'est souvent le budget des loisirs et des vacances qui écope. On s'est bien rendu compte que les attraits n'étaient pas vraiment développés dans les Cantons de l'Est, à part peut-être le Zoo de Granby. Bref, nous avions de gros problèmes.»

Dire les vraies choses

Il a fallu dresser des constats, se dire les vraies choses. L'objectif était de se démarquer par rapport aux autres régions du Québec. Il a fallu identifier nos forces, tout en considérant nos faiblesses, continue M. Larouche.

«Nous nous sommes démarqués, par exemple, par nos pistes cyclables. On nous a souvent demandé pourquoi. Imaginez la longueur d'avance que nous prenions en devenant la première région à être desservie par un réseau cyclable structuré.»

«Nous sommes devenus la région touristique québécoise la plus publicisée à l'extérieur des frontières, après Montréal et Québec. Dans les Cantons

de l'Est, à chaque fois que notre taux d'occupation des chambres d'hôtel augmente de un pour cent sur une base annuelle, on augmente de un million de dollars les retombées économiques.»

Il devenait de plus en plus évident que la clientèle québécoise ne suffisait plus, surtout en raison d'une faible croissance de la demande. Les marchés internationaux, surtout la clientèle américaine, semblaient tout indiqués.

On a en plus identifié vers qui on allait surtout concentrer nos efforts: moins vers les groupes organisés qui demandent de réserver des chambres en grand nombre longtemps à l'avance; plus en fonction du tourisme d'affaires et des congrès; en ne négligeant pas les voyageurs en famille ou en petits groupes.

«On se sert aussi de la notoriété de nos hommes d'affaires d'ici qui voyagent à l'extérieur, enchaîne Alain Larouche. Si l'un de leurs hôtes à l'étranger demandent de quoi a l'air la région d'où ils viennent, ces voyageurs peuvent présenter les brochures que nous leur fournissons.»

Pendant tout ce temps, le nombre

1,6 millions de dollars.

Le tourisme rapporte dans les Cantons de l'Est (incluant l'Estrie et les régions de Bromont, Sutton et une bonne partie de la Montérégie) 200 millions de dollars annuellement et crée 10 000 emplois.

Un nouveau mont Tremblant?

Mais que manque-t-il à notre région, aujourd'hui, afin de faire face aux défis du prochain siècle? «C'est certain que si la demande se développe comme nous l'entrevoions, des entreprises majeures seront intéressées à investir des centaines de millions de dollars dans la région. Déjà, des géants comme Intra-west (mont Tremblant) et Club Med, sont venus voir dans la région.»

«Mais je ne pense pas qu'il faudra construire un grand complexe touristique dans la région comme ça a été le cas au mont Tremblant. Je pense que des investisseurs pourraient très bien construire dans la région, mais en respectant l'esprit qui a toujours habité les développeurs en place: en respectant le tissu social, économique et environnemental.»



Alain Larouche

de membres de cette Association touristique régionale passait de 125 membres à près de 500. Le chiffre d'affaires faisait de même, de 400 000 \$ à plus de

Une région presque inconnue à l'étranger

Gilles DALLAIRE

Magog

L'ex-directeur du bureau de l'Office du tourisme du Québec à Paris a beau être à la retraite, l'essor du tourisme reste la préoccupation de Gilles Houde comme à l'époque où il était le commissaire touristique de la région de Magog-Orford.

Toute une décennie passée sur ces deux théâtres d'action séparés par un océan l'a convaincu que les Cantons de l'Est sont relativement peu connus au Québec et qu'ils sont presque inconnus à l'étranger.

«Quand les Québécois choisissent de passer leurs vacances chez eux, c'est Montréal qui est la destination privilégiée par le plus grand nombre d'entre eux. Viennent ensuite Québec et les Laurentides. Les Cantons de l'Est sont leur quatrième ou cinquième choix, peut-être même leur sixième. La raison en est simple: ils sont en dehors de l'axe naturel que constitue la vallée du fleuve Saint-Laurent et, exception faite du Jardin zoologique de Granby, il n'y a pas d'attraction majeure capable d'attirer puissamment l'attention sur leur territoire. Il faudrait idéalement créer au moins une autre attraction majeure accessible tout au long de l'année ou bien convaincre un investisseur ou reims solides d'en créer une. Si cela se révélait impossible, il faudrait regrouper les attractions secondaires et vendre les Cantons de l'Est aux touristes et aux visiteurs venant des autres régions du Québec comme un tout et non pas à la pièce», explique-t-il.

Multiplier les événements

Selon Gilles Houde, il faut également multiplier les événements et en accroître la qualité. «Plusieurs événements originaux ont pour théâtre les Cantons de l'Est... L'été est relativement bien occupé mais il peut en prendre encore. Il faut aussi occuper l'automne, l'hiver et le printemps afin de donner aux Québécois le goût de venir dans les Cantons de l'Est quelle que soit la saison.

L'ex-commissaire touristique est persuadé que, pour inciter les étrangers et tout particulièrement les Américains à piquer une pointe du côté des Cantons de l'Est, la région doit faire connaître son existence et ses attraits à tous les grands ports d'entrée québécois des visiteurs, à Rivière-du-Loup, à Lacolle, à Rigaud et à Stanstead, et qu'elle doit exercer des pressions pour que les bureaux d'information touristique gouvernementaux établis à ces endroits soient ouverts à longueur d'année. «Si seulement 10 pour cent des automobilistes en provenance des États-Unis ou des autres provinces canadiennes venaient dans les Cantons de l'Est, cela ferait un nombre de visiteurs dont on n'a pas idée», affirme-t-il.

Gilles Houde croit fermement que les Cantons de l'Est doivent se donner une image distinctive, qu'ils doivent exploiter leur histoire et leur architecture, faire flèche de la proximité des États-Unis et du pouvoir d'achat du dollar américain dans leurs campagnes de charme et, dans la mesure où les règle-

ments régissant l'affichage aux États-Unis le permettent, se faire voir partout où c'est chose possible.

A son avis, rien que dans une bande d'une largeur d'une centaine de kilomètres longeant l'océan Atlantique de la pointe nord du Maine à la pointe sud de la Floride, il y a un énorme bassin de touristes que les Cantons de l'Est pourraient exploiter à profit.

«Dans la plupart des innombrables écoles secondaires, collèges et universités qu'on trouve dans cette bande, il y a des cercles d'études françaises dont les membres peuvent obtenir des crédits s'ils font des stages d'études ou d'immersion en milieu francophone. Pourquoi ne pas inviter ces étudiants à faire leurs stages dans les Cantons de l'Est? Il y a aussi des clubs de ski dans presque toutes ces maisons d'enseignement, même dans celles des États du sud. Le



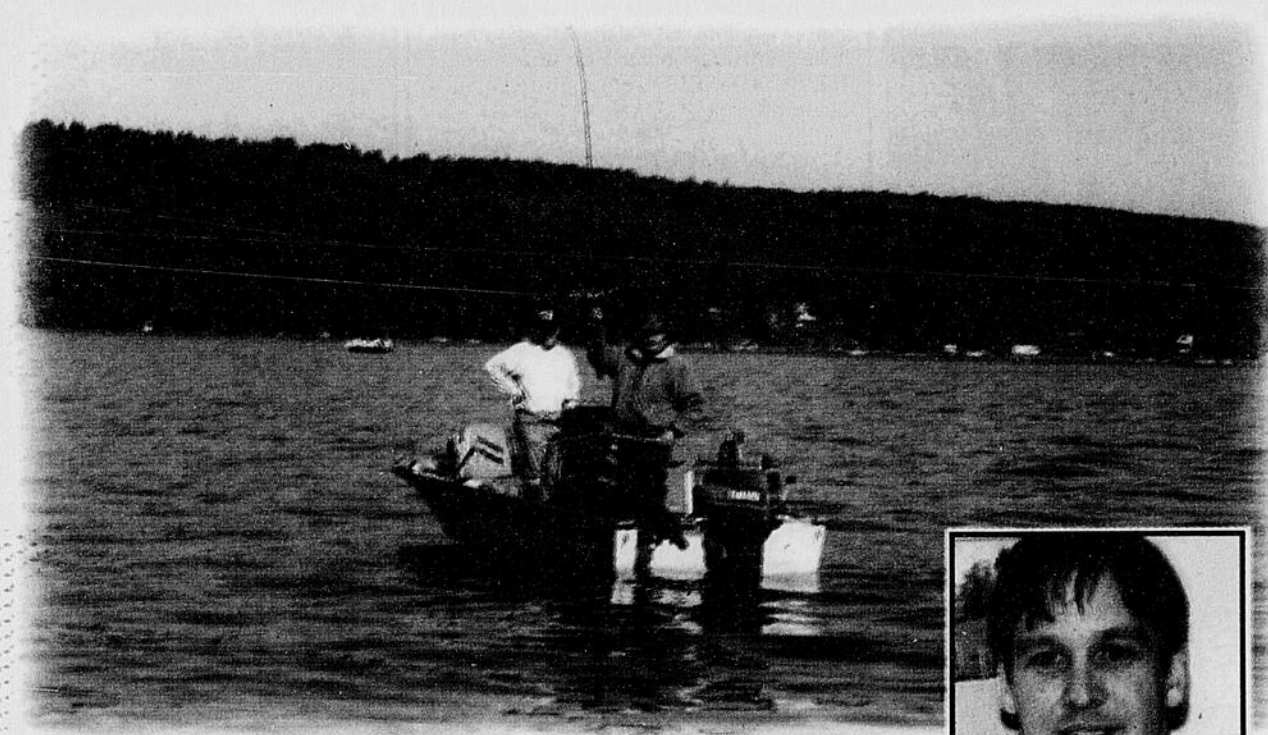
Gilles Houde

club de ski qui compte le plus grand nombre de membres aux États-Unis est d'ailleurs celui de l'Université de Miami. C'est un autre marché où les Cantons de l'Est devraient tenter de prendre pied.»

Deux universités

Il faut aussi développer le tourisme religieux, croit M. Houde, et ouvrir les campus universitaires au plus grand nombre possible de touristes. «Nous avons la chance peu commune d'avoir presque côte à côte dans les Cantons de l'Est deux universités, l'Université Bishop's et l'Université de Sherbrooke, ouvertes à deux époques différentes qui témoignent de la vitalité de deux langues et de deux cultures. Il y a aussi des musées dont les collections sont fort intéressantes et une riche tradition orale. Il faut mettre tous ces atouts en valeur.»

M. Houde ajoute qu'il faut aussi s'efforcer de mettre de la beauté partout. «J'ai la certitude que, si le pont Merry qui enjambe la rivière Magog à la sortie sud du centre-ville de Magog était fleuri au point de disparaître ou presque sous les fleurs, on viendrait de loin pour le photographier et pour photographier en même temps les paysages extraordinaires qui constituent sa toile de fond.»



Le lac Mégantic et les activités de loisir qu'il permet, comme la pêche et la voile, représentent un atout majeur pour attirer les touristes dans ce secteur. À droite, Nil Longpré, commissaire touristique de la MRC du Granit.



Le secteur de Mégantic sur une lancée prometteuse

Ronald MARTEL

Lac-Mégantic

Aussi bizarre que cela puisse paraître, la région de Mégantic, une perle des Cantons de l'Est et du Québec, ne fait qu'émerger sur le plan touristique. Mais c'est toute une entrée en scène!

«Pour les cinq ou six dernières années, la croissance du secteur touristique a été particulière, l'offre s'est développée beaucoup plus qu'ailleurs», indique Nil Longpré, commissaire touristique de la MRC du Granit.

«Nous sommes bien pourvus en produits d'appel, des attraits touristiques suffisamment forts pour attirer les clientèles dans notre région. C'est qu'en 1992 et 1993, les promoteurs ont su profiter des programmes de soutien pour mettre sur pied ces attraits majeurs.»

Depuis 1991, la région a vu pousser de huit à dix nouvelles entreprises touristiques par année, que ce soit dans les secteurs de l'hébergement, de la restauration, du plein air...

Avec comme résultat que les touristes affluent en grand nombre (par exemple, plus de 75 000 entrées dans le parc du Mont-Mégantic en 1997) dans une région choyée par la nature.

«Par ailleurs, reprend M. Longpré, il y a de la place dans la région, pour un établissement hôtelier de grande capacité, de style «resort», permettant des activités intégrées, comme le tennis, le golf, etc. Et des réunions d'affaires, des petits congrès, ce qui n'est pas exploité du tout actuellement.»

«Dans la région, nous pouvons compter sur seulement 340 chambres, au total, tous les établissements hôteliers comptés! C'est peu.»

Grosso modo, la provenance des touristes correspond assez bien à celle qu'on retrouve ailleurs en Estrie, malgré la proximité des États-Unis: 40 pour cent environ viennent de la métropole, 15 pour cent de l'Estrie même, 12 pour cent de la Vieille Capitale, 12 pour cent de la Beauce, cinq pour cent des États-Unis et cinq p.c. d'outre-mer...

«Le développement de l'offre va se

poursuivre, surtout en périphérie du mont Mégantic. C'est d'ailleurs urgent d'y adopter un plan stratégique de développement, pour ne pas massacrer le paysage, si cela se fait n'importe comment», de mettre en garde M. Longpré. «On va donc voir apparaître des boutiques d'antiquaires, d'autres gîtes, des auberges, des cafés, etc.»

La ligne de pensée et de conduite favorise la mise en valeur de l'environnement, le produit touristique régional étant hautement lié à la nature. La proximité de deux parcs de conservation, ceux de Frontenac et du Mont-Mégantic, y sont probablement pour quelque chose.

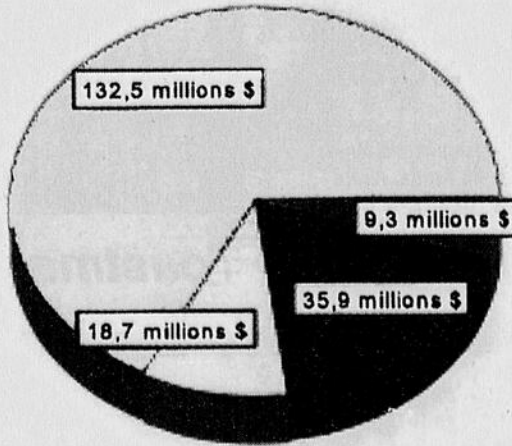
Idéalement, des projets devraient également se concrétiser à Lac-Mégantic même pour contribuer à garder les visiteurs sur place plus longtemps.

«C'est le rôle que joue la Galerie d'art estivale, dans le Centre Mgr-Bonin, entre autres, pour montrer que nous attendons et que nous nous occupons des touristes qui nous visitent», de déclarer le commissaire touristique. «L'ajout de panneaux d'interprétation et d'une table de lecture du paysage, dans le parc des Vétérans, constituera un plus à ce chapitre.»

Le commissaire signale également tout l'aspect de l'animation qui passe par des événements qu'il ne faut pas négliger. «La masse critique d'attractions est suffisante pour les quatre saisons, pendant lesquelles nous pouvons facilement recevoir des touristes. Il manquerait cependant deux événements d'envergure, un à l'automne, l'autre à l'hiver, pour monopoliser l'attention.»

Affluence touristique

Cantons de l'Est (1995)



■ Québécois ■ Autres Canadiens
■ Américains ■ Autres pays

Denis Messier en liberté

denis.messier@latribune.qc.ca

564-5454 564-8098



JEAN-FRANÇOIS ROULEAU, coprésident de la soirée «Hommage à ANDRÉ PELLETIER», a dévoilé les bénéfices engendrés, soit 2 500\$ pour le Fonds André-Pelletier et l'argent fut remis à la Fondation Athlètes...

En parlant de **JEAN-FRANÇOIS ROULEAU**, il confirmera demain devant ses partisans son retour dans l'arène municipale de la Ville de Sherbrooke pour le mois de novembre prochain. «JF» va tenter de se faire élire pour un autre mandat de quatre ans, lui qui a refusé de se présenter au fédéral dans le but d'occuper le siège laissé vacant par **JEAN CHAREST**... et qui a aussi dit non au parti libéral provincial dans le comté de Johnson...

JACQUES LIZOTTE, grand ambassadeur du «meilleur chocolat au monde» fait un retour dans le monde des Petites Liges. **JACQUES** agira à titre de président d'honneur de la Petite Ligue de baseball Lennoxville-Ascot. L'affaire est toujours «chocolat» avec ce grand bénévole sportif estrien...

BERT MORIN, ex-joueur de baseball Senior et ex-membre des Indiens de Sherbrooke dans la défunte ligue Senior des Cantons de l'Est effectue un «retour». Ce puissant frappeur et excellent 3e but, à ses meilleures années, multiplie les conseils pour les jeunes joueurs des Astros, 11 et 12 ans, de la Petite ligue, dont son p'tit fils **KURT FISHER**...

Le président de la ligue de baseball senior de l'Estrie, **FRANÇOIS «Titi» LEMIRE** en a surpris plusieurs avec son savant système de «corde à linge» lui permettant d'étendre toutes les uniformes des formations de son circuit senior. De plus en plus génial en vieillissant ce «jeune» **FRANÇOIS!**

STÉPHANE WAITE, le vétéran

joueur des A's de Coaticook, a commis tout un lapsus lors de la présentation de son équipe, en rencontre de presse, assurant l'assistance qu'il y aurait une puissante formation à... Sherbrooke! Le président des Indiens de Sherbrooke, **NORMAND LABELLE**, s'est empressé de donner raison à son ami **STÉPHANE** en affirmant «qu'il n'y aura pas de faci-



Hommage aux commissaires de crédit

La Caisse d'économie des Cantons rendait tout dernièrement un hommage particulier aux commissaires de crédit, suite à l'abolition de la Commission de crédit selon la nouvelle loi sur les caisses d'épargne et le crédit. **Richard Caron**, directeur de la Caisse d'économie, [à gauche] pose dans l'ordre habituel avec **Liguori Perron**, **Maurice Faucher** et **Arthur Desgagnés**, tous trois commissaire de crédit et **René Roberge**, président du Conseil d'administration de la Caisse d'économie des cantons.



Hommage à Conrad Grenier

La Caisse d'économie des Cantons doit son existence à plusieurs pionniers et **Conrad Grenier** a été l'un de ses visionnaires qui n'a pas hésité à investir de son temps. **Conrad Grenier** pose ici en compagnie de sa conjointe **Diane Audet**, ainsi que **Richard Caron**, directeur de la Caisse, [à gauche] et **René Roberge**, président du CA de la Caisse d'économie.

diens seront de vrais cartes de mode sur le terrain. Une contribution majeure, fort appréciée par l'organisation des Indiens...

Sans le savoir, **FRANÇOIS LEMIRE** a présenté un humoriste hors-pair à ses invités au moment de la rencontre de presse de la ligue Senior, quand **PIERRE BUREAU** a présenté la formation des Cards de Coaticook de la Ligue Junior AA de l'Estrie. Sans doute un point marquant. Un vrai pince-sans-rire que ce **PIERRE!**

LINDA DESRUISSEAU de la Clinique du Sport et présidente d'honneur des Indiens de Sherbrooke du circuit senior a donné un fort coup de pouce au nouveau départ de l'équipe sherbrookoise. **NORMAND LABELLE** ne manquant pas de souligner cette collaboratrice qui n'hésite pas à supporter la cause du sport par ses nombreuses commandites. **LINDA** est d'ailleurs une excellente «lan-ceuse»...

DOUG McCAULAY, maire de Lennoxville et **CHANTAL CARRIER**, directrice des activités culturelles, communautaires et récréatives de Lennoxville, ont assisté à la joute d'ouverture de la Petite Ligue Lennox-Ascot au Parc Darcy Bennett. Le président **NORMAND LABELLE** s'est empressé de remercier le maire et les autorités pour les améliorations apportées au domicile de la Petite Ligue...

STEVE GOSSELIN est de retour à la console musicale lors des joutes des Indiens et **DANIEL QUIRON** sera en charge de conserver dans ses «archives» les exploits des joueurs de la troupe de **DENIS GOSSELIN**, et ce à titre de marqueur officiel...

ALAIN PAQUETTE du Club Optimiste Centre-Estrie de Sherbrooke, s'est fait 15 nouveaux amis, d'un seul coup, alors qu'il a gâté les jeunes brigadiers scolaires «les anges gardiens» de l'Ecole Laroque en les recevant dans un restaurant chinois pour les remercier de leur travail. Calotte et certificat ont été remis à ces jeunes «chevaliers» de la sécurité sur les sentiers de l'Ecole Laroque...

ALAIN PAQUETTE a profité de cette soirée sous le thème «respect de la



François Lemire

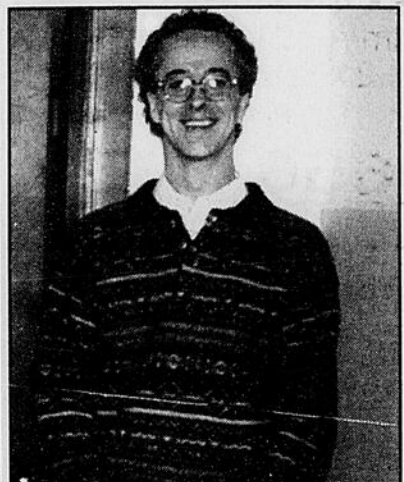


Normand Labelle

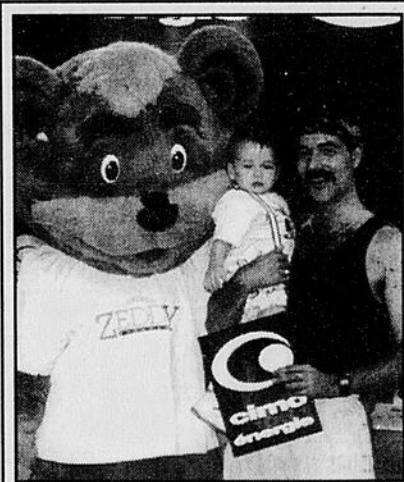
loi» pour remettre à **NORMAND LABELLE**, grand «capitaine» de la brigade scolaire «Laroquine», une plaque en reconnaissance pour ses services exceptionnels à la promotion des buts de l'Optimist International...

JACQUES HOUDE, employé de la Kruger de Bromptonville, ne semble pas trop regretter le départ des Pirates de «sa» chère ville de Fleurimont, puisqu'il est à mettre sur pied une soirée Kruger lors d'un match de la saison régulière des Indiens de Sherbrooke. Ça va brasser, selon **JACQUES**, lors du passage des employés de l'usine de Brompton...

À votre service



Bastien Dion est professeur responsable du programme d'études en technique administration-coopération au Séminaire de Sherbrooke. Aussi, il est la personne ressource du Club d'Entrepreneurs Étudiants... et les membres du conseil exécutif ont apprécié travailler avec lui, Bastien étant une personne généreuse, patiente et avec un grand sens de l'humour.

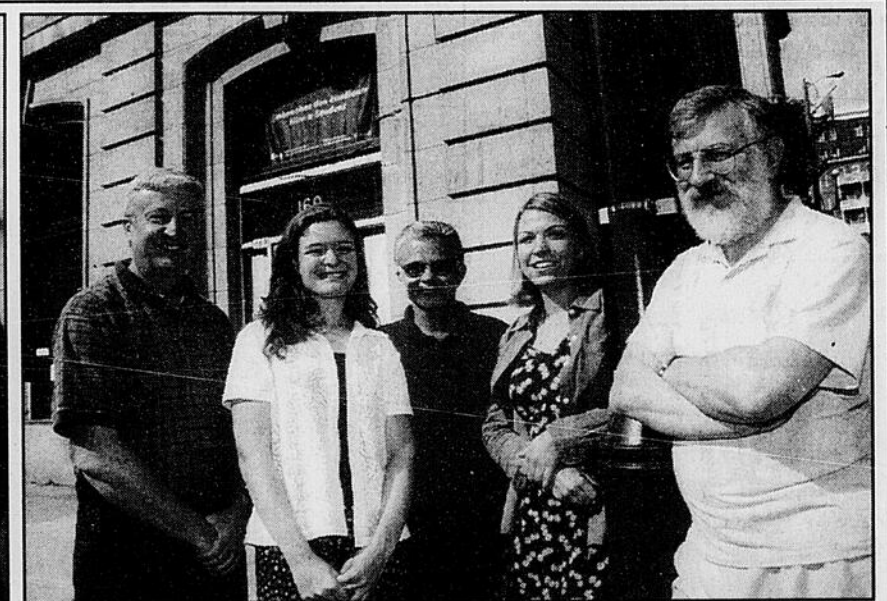


Course de bébés! La 2e édition de la Course de bébés énergie a couronné **Kathy Laforme**, 12 mois. Tel un p'tit Villeneuve, elle a remporté la première place, et tous les prix s'y rattachant, devant les quelques 80 autres participants, à quatre pattes!



Don de 550 \$ à IRIS Estrie

Johanne Fournier, représentante du Fonds des oeuvres des employés de Bell Canada, (4e à droite) remet un chèque de 550 \$ à la directrice générale de IRIS Estrie, **Suzanne Garand**, (2e à droite), en présence de la secrétaire de l'organisme communautaire, **Diane Gagné**, et des coordonnateurs **Daniel Gladu** et **Lise Roy**.



Des emplois pour les étudiants

En opération depuis quelques semaines, le Centre de ressources humaines du Canada pour étudiants (CRHC-E) a officiellement lancé ses activités hier au 169 Wellington sud. Depuis le 11 mai, une moyenne de 125 étudiants par jour s'inscrivent au centre. Dans l'ordre habituel, **Guy Crépeau**, directeur régional du Centre de ressources humaines, **Carolyne Maltais**, responsable du Centre régional pour étudiants, **Fernand d'Ascanio**, coordonnateur au programme Placement-Carrière-Été du gouvernement fédéral, **Mélanie Martineau**, relationniste pour le CRHC, et **Claude Guay**, coordonnateur au Centre des ressources humaines du Canada pour étudiants.



Personnalité des affaires

La lauréate du titre de Personnalité du monde des affaires 1998 de la Chambre de Commerce des Bois-Francis, la courtière en assurances **Danielle Thibodeau** de Victoriaville (au centre), a reçu son trophée emblématique des mains de son prédécesseur **Laurent Lemaire** de Cascades et de la présidente de la Chambre Sylvie Côté. Près de 700 convives ont participé au gala du Panthéon de la performance pour célébrer le 15e anniversaire de l'événement au Collège des Bois-Francis de Victoriaville.



Gagnante du Bingo Soleil

La première gagnante du Bingo Soleil de La Tribune est **Mme Suzanne Comiré** de Sherbrooke. Le directeur du tirage, **André Custeau**, remet les bons d'achat du Carrefour de l'Estrie d'une valeur de 500 \$ à **Mme Comiré**. Bravo!!!



Toastmaster compétent

Employé de La Tribune actuellement en vacances, **Alain Lamoureux** vient d'atteindre le grade «Toastmaster compétent». Le président du club Le Communicateur de l'Estrie, affilié aux Toastmasters International, **Christian Simoneau**, a remis une plaque soulignant la performance de **M. Lamoureux**. Cet organisme favorise la communication sous toutes ses formes avec les gens.

POUR VOS PETITES ANNONCES APPELEZ TÔT EN SEMAINE Vous rejoindrez ainsi plus de 115 000 personnes ! **564-0999** 1 800 567-6955 ZONE INTERURBAINE

Bureau ouvert de 8h30 à 16h30
Lignes téléphoniques ouvertes jusqu'à 19h30
du lundi au jeudi. Vendredi jusqu'à 16h30
564-0999
1-800-567-6955
(de l'extérieur)

Petites annonces

TOUR D'HORIZON

BOUTIQUE MARIE-PAULE enrg.
Une gamme complète de vêtements d'été vous attend et
des prix très compétitifs. 751, 12e Avenue nord. 346-9591.

BUFFET ALBERT ENR. TRAITEUR
Funérailles: spécial 3.95\$. Tél.: 821-0004. Sherb.

BOUTIQUE MULTI-MODES 105, LOMAS SHERB.
VENTE pantalons, manteaux, costumes.

1 PROPRIÉTÉS BUNGALOWS

DEAUVILLE BUNG. TRÈS GRAND sur immense terrain paysager, très privé, bain turquois thérapeutique dans ch. des maîtres, s-sol fini, foyer au s-sol. Beaucoup d'autres extras. Aucune offre raisonnable refusée. JEANNE D'ARC LABRIE 884-5405 Carr. Imm. Y.L., courtier immobilier agréé.

10 COMMERCES À VENDRE

ROUTE MACHINES DISTRIBUTRICES Établie et rentable. Information: 1-800-814-6296

11 COMMERCES À LOUER

CANTINE À LOUER POUR LA SAISON ESTIVALE. Inf.: 819-846-4816.

RESTAURANT À LOUER équipé au complet 45 places avec permis d'alcool. Très bien situé à Stormway 819-562-2272.

12 MAISONS DE CAMPAGNE

FERMETÉ 7.4 acres, 5 min du CHUS, bungalow 2x36, 2 c.c., piscine, petite écurie, prix 87 500\$. Tél.: 878-3186

NOTRE-DAME-DES-BOIS maison pièce sur pièce, 1993, 26x28, 2 étages, 3 c.c., 12x12 acres boisés, rivière, 6 km du village. Prix: 96 000\$ nég. 819-888-2006.

2 PROPRIÉTÉS À REVENUS À VENDRE

À CHARTIERVILLE Immeuble à logements 2 x 4 1/2 et 4 x 3 1/2 Par proprio 656-2370

2 PROPRIÉTÉS À REVENUS À VENDRE

10 BONNES MAISONS 4-5-5, Est. ch. incl. eau ch. 2 ét. poss. à log. 829-9999

4 BORD DE L'EAU

BUREAU à louer, près du centre-ville 200 à 1600 pi ca disponibles. Prix très raisonnable. Stat. disp. 864-4532, 864-7941

21 HYPOTHÈQUES

PRETONS 1ère et 2e hypothèque. Acheteurs balance de prix de vente. Argent de perturbation. AVONS PEUT-ÊTRE LA SOLUTION À VOS PROBLÈMES D'ARGENT BADEAU & FILS ch 564-1454

6 MAISONS MOBILES-ROULOTTES À VENDRE

FAUT VOIR! Roulotte 27' 1974, très propre, tout équipé. 864-7471, 873-8937

33 CHAMBRES ET PENSION - 2e AGE

RESIDENCE PRIVÉE Belle chambre spacieuse entre 500\$ et 585\$. Avec tout confort 382 10e Ave. nord. 346-3194

7 CHALETS À VENDRE

GRAND CHALET isolé, meublé, habitable à l'année, élect. téléphonique, près d'un ruisseau, à 6 mi. de Bury, info: 562-7381

41 APPARTEMENTS ET LOGEMENTS À LOUER

1010 PAPINEAU 2 1/2, 3/4, 4/1, 5/1 EST, CHAUFFES, EAU CH. VUE SPECTACULAIRE. Près de tous les services. Meubles si désiré. 348-0018, 564-1006

8 TERRES-TERRAINS À VENDRE

4 TERRAINS POUR 25,000 \$ y compris terrain au bord de l'eau prêt à construire. Prix spécial! Tél.: 819-845-1138

41 APPARTEMENTS ET LOGEMENTS À LOUER

1010 PAPINEAU 1 mois gratuit, 4 pces, ch. eau ch. 400\$. 571-4012, 569-4642. 1500 BIENVILLE 2 mois gratuits, 4/1, 5/1, 6/1, 571-8012, 346-5250, 569-4642

PLUSIEURS TERRAINS À ROCK FOREST

Beaux gr. terrain, 44 000 pi ca. au bord de l'eau 112, entre Disraeli et Beaulac. Prêt à construire. Fax: 419-449-2762, 418-458-2850

41 APPARTEMENTS ET LOGEMENTS À LOUER

1* à 5* 1/2 Nord-Ouest. Est. Fleur. Nord. Poss. chauffes, eau chaude, bois franc, s-meublé. Bon prix. 346-9768

10 COMMERCES À VENDRE

ATELIER DE RELIURE commerciale avec local disponible. Inf.: 819-822-3355, 563-5474

41 APPARTEMENTS ET LOGEMENTS À LOUER

★ 1 BEAU GR. 4 1/2 ★ 5 MINUTES UNIVERSITE Ouest, gr. pces, insonorisé, modernes, tr. pens. end. propre et tranquille, services, meubles si désiré 823-1698

41 APPARTEMENTS ET LOGEMENTS À LOUER

1 - QUALITÉ / PRIX 2 MOIS GRATUITS VIEUX NORD CHAUFF. eau chaude 1/1 et 4/1, 829-5644, soir fin sem. 822-2378

41 APPARTEMENTS ET LOGEMENTS À LOUER

142 WELLINGTON SUD, 2 1/2 meubles, chauffes, eau chaude élect. fournie. 565-0888, 821-8230

41 APPARTEMENTS ET LOGEMENTS À LOUER

3 1/2, 4 1/2 * Logements de qualité * Immeubles BERGAMIN Super grands, tranquilles, rénovés, près de tous services. PISCINE excellent service 2065 Belvédère sud 346-9881

41 APPARTEMENTS ET LOGEMENTS À LOUER

3 1/2 PCES, semi-m ou non, ensol., entrée lav-séch., tranquille, vieux Nord 820-4190

1 1/2, 2 1/2, 3 1/2 PCES

2650 King ouest, meublé, ch. éclairé 300\$. 3255, 3605. Tél.: 822-4308

1 1/2, 2 1/2, 3 1/2 PCES

CHAUFFES, eau ch. semi-meublé, 1/1 à partir de 180\$/ms et 235\$/ms. 829-5644 ou soir et fin sem. 820-8708, 823-1514

1 c.c., 2 c.c., 3 c.c. LENNOXVILLE

PISCINE, parc privé, secteur de choix. Grands logements meublés et désirs. PRÉS DE TOUTS LES SERVICES, AUTOBUS, DEPANNEUR, ETC. BUREAU DE LOCATION 103 OXFORD - 822-0763 94 OXFORD - 820-3034

3 1/2, 4 1/2, 5 1/2

322, 12e AVE NORD BON PRIX, CHAUFFES, EAU CHAUFFE, PRES DU CEGEP. Meubles si désiré 565-1178, 564-1006

3 PCES À S-LOUER - EST

Meublé ch. eau ch. Spécial 280\$/ms. Tél. 569-2007

1 1/2, 2 1/2, 3 1/2 PCES

Grands, propres 715, 13e ave Nord. Meublés, chauffes, eau ch. 275\$ et 280\$. 562-2727 / 822-4308

1045 LACOMBE

VUE SPLENDEIDE 3/1, 4/1, EST. Chauffes, eau chaude, meubles si désiré. Concierge dynamique. 565-1178, 562-8996

1 1/2 ET CHAMBRE PRES CEGEP

libres immédiatement. Pour info: 565-1377

3 1/2, 4 1/2, 5 1/2

LOCATION, 823-5336 PRIX À BATTRE

3 1/2, 4 1/2, 5 1/2

4/1, 5/1, EST 4 ou 6 log. libre sur juillet. Tél. 565-2437, 864-6648

1 1/2, 2 1/2, 3 1/2 PCES

Grands, propres 715, 13e ave Nord. Meublés, chauffes, eau ch. 275\$ et 280\$. 562-2727 / 822-4308

1045 LACOMBE

VUE SPLENDEIDE 3/1, 4/1, EST. Chauffes, eau chaude, meubles si désiré. Concierge dynamique. 565-1178, 562-8996

1 1/2 ET CHAMBRE PRES CEGEP

libres immédiatement. Pour info: 565-1377

3 1/2, 4 1/2, 5 1/2

LOCATION, 823-5336 PRIX À BATTRE

3 1/2, 4 1/2, 5 1/2

4/1, 5/1, EST 4 ou 6 log. libre sur juillet. Tél. 565-2437, 864-6648

1 1/2, 2 1/2, 3 1/2 PCES

Grands, propres 715, 13e ave Nord. Meublés, chauffes, eau ch. 275\$ et 280\$. 562-2727 / 822-4308

1045 LACOMBE

VUE SPLENDEIDE 3/1, 4/1, EST. Chauffes, eau chaude, meubles si désiré. Concierge dynamique. 565-1178, 562-8996

1 1/2 ET CHAMBRE PRES CEGEP

libres immédiatement. Pour info: 565-1377

3 1/2, 4 1/2, 5 1/2

LOCATION, 823-5336 PRIX À BATTRE

3 1/2, 4 1/2, 5 1/2

4/1, 5/1, EST 4 ou 6 log. libre sur juillet. Tél. 565-2437, 864-6648

1 1/2, 2 1/2, 3 1/2 PCES

Grands, propres 715, 13e ave Nord. Meublés, chauffes, eau ch. 275\$ et 280\$. 562-2727 / 822-4308

1045 LACOMBE

VUE SPLENDEIDE 3/1, 4/1, EST. Chauffes, eau chaude, meubles si désiré. Concierge dynamique. 565-1178, 562-8996

1 1/2 ET CHAMBRE PRES CEGEP

libres immédiatement. Pour info: 565-1377

3 1/2, 4 1/2, 5 1/2

LOCATION, 823-5336 PRIX À BATTRE

3 1/2, 4 1/2, 5 1/2

4/1, 5/1, EST 4 ou 6 log. libre sur juillet. Tél. 565-2437, 864-6648

1 1/2, 2 1/2, 3 1/2 PCES

Grands, propres 715, 13e ave Nord. Meublés, chauffes, eau ch. 275\$ et 280\$. 562-2727 / 822-4308

1045 LACOMBE

VUE SPLENDEIDE 3/1, 4/1, EST. Chauffes, eau chaude, meubles si désiré. Concierge dynamique. 565-1178, 562-8996

1 1/2 ET CHAMBRE PRES CEGEP

libres immédiatement. Pour info: 565-1377

3 1/2, 4 1/2, 5 1/2

LOCATION, 823-5336 PRIX À BATTRE

3 1/2, 4 1/2, 5 1/2

4/1, 5/1, EST 4 ou 6 log. libre sur juillet. Tél. 565-2437, 864-6648

1 1/2, 2 1/2, 3 1/2 PCES

Grands, propres 715, 13e ave Nord. Meublés, chauffes, eau ch. 275\$ et 280\$. 562-2727 / 822-4308

1045 LACOMBE

VUE SPLENDEIDE 3/1, 4/1, EST. Chauffes, eau chaude, meubles si désiré. Concierge dynamique. 565-1178, 562-8996

1 1/2 ET CHAMBRE PRES CEGEP

libres immédiatement. Pour info: 565-1377

3 1/2, 4 1/2, 5 1/2

LOCATION, 823-5336 PRIX À BATTRE

3 1/2, 4 1/2, 5 1/2

4/1, 5/1, EST 4 ou 6 log. libre sur juillet. Tél. 565-2437, 864-6648

1 1/2, 2 1/2, 3 1/2 PCES

Grands, propres 715, 13e ave Nord. Meublés, chauffes, eau ch. 275\$ et 280\$. 562-2727 / 822-4308

1045 LACOMBE

VUE SPLENDEIDE 3/1, 4/1, EST. Chauffes, eau chaude, meubles si désiré. Concierge dynamique. 565-1178, 562-8996

1 1/2 ET CHAMBRE PRES CEGEP

libres immédiatement. Pour info: 565-1377

3 1/2, 4 1/2, 5 1/2

LOCATION, 823-5336 PRIX À BATTRE

3 1/2, 4 1/2, 5 1/2

4/1, 5/1, EST 4 ou 6 log. libre sur juillet. Tél. 565-2437, 864-6648

1 1/2, 2 1/2, 3 1/2 PCES

Grands, propres 715, 13e ave Nord. Meublés, chauffes, eau ch. 275\$ et 280\$. 562-2727 / 822-4308

1045 LACOMBE

VUE SPLENDEIDE 3/1, 4/1, EST. Chauffes, eau chaude, meubles si désiré. Concierge dynamique. 565-1178, 562-8996

1 1/2 ET CHAMBRE PRES CEGEP

libres immédiatement. Pour info: 565-1377

3 1/2, 4 1/2, 5 1/2

LOCATION, 823-5336 PRIX À BATTRE

3 1/2, 4 1/2, 5 1/2

4/1, 5/1, EST 4 ou 6 log. libre sur juillet. Tél. 565-2437, 864-6648

1 1/2, 2 1/2, 3 1/2 PCES

Grands, propres 715, 13e ave Nord. Meublés, chauffes, eau ch. 275\$ et 280\$. 562-2727 / 822-4308

1045 LACOMBE

VUE SPLENDEIDE 3/1, 4/1, EST. Chauffes, eau chaude, meubles si désiré. Concierge dynamique. 565-1178, 562-8996

1 1/2 ET CHAMBRE PRES CEGEP

libres immédiatement. Pour info: 565-1377

3 1/2, 4 1/2, 5 1/2

LOCATION, 823-5336 PRIX À BATTRE

3 1/2, 4 1/2, 5 1/2

4/1, 5/1, EST 4 ou 6 log. libre sur juillet. Tél. 565-2437, 864-6648

1 1/2, 2 1/2, 3 1/2 PCES

Grands, propres 715, 13e ave Nord. Meublés, chauffes, eau ch. 275\$ et 280\$. 562-2727 / 822-4308

1045 LACOMBE

VUE SPLENDEIDE 3/1, 4/1, EST. Chauffes, eau chaude, meubles si désiré. Concierge dynamique. 565-1178, 562-8996

1 1/2 ET CHAMBRE PRES CEGEP

libres immédiatement. Pour info: 565-1377

3 1/2, 4 1/2, 5 1/2

LOCATION, 823-5336 PRIX À BATTRE

3 1/2, 4 1/2, 5 1/2

4/1, 5/1, EST 4 ou 6 log. libre sur juillet. Tél. 565-2437, 864-6648

1 1/2, 2 1/2, 3 1/2 PCES

Grands, propres 715, 13e ave Nord. Meublés, chauffes, eau ch. 275\$ et 280\$. 562-2727 / 822-4308

1045 LACOMBE

VUE SPLENDEIDE 3/1, 4/1, EST. Chauffes, eau chaude, meubles si désiré. Concierge dynamique. 565-1178, 562-8996

1 1/2 ET CHAMBRE PRES CEGEP

libres immédiatement. Pour info: 565-1377

3 1/2, 4 1/2, 5 1/2

LOCATION, 823-5336 PRIX À BATTRE

3 1/2, 4 1/2, 5 1/2

4/1, 5/1, EST 4 ou 6 log. libre sur juillet. Tél. 565-2437, 864-6648

1 1/2, 2 1/2, 3 1/2 PCES

Grands, propres 715, 13e ave Nord. Meublés, chauffes, eau ch. 275\$ et 280\$. 562-2727 / 822-4308

1045 LACOMBE

VUE SPLENDEIDE 3/1, 4/1, EST. Chauffes, eau chaude, meubles si désiré. Concierge dynamique. 565-1178, 562-8996

1 1/2 ET CHAMBRE PRES CEGEP

libres immédiatement. Pour info: 565-1377

3 1/2, 4 1/2, 5 1/2

LOCATION, 823-5336 PRIX À BATTRE

3 1/2, 4 1/2, 5 1/2

4/1, 5/1, EST 4 ou 6 log. libre sur juillet. Tél. 565-2437, 864-6648

1 1/2, 2 1/2, 3 1/2 PCES

Grands, propres 715, 13e ave Nord. Meublés, chauffes, eau ch. 275\$ et 280\$. 562-2727 / 822-4308

1045 LACOMBE

VUE SPLENDEIDE 3/1, 4/1, EST. Chauffes, eau chaude, meubles si désiré. Concierge dynamique. 565-1178, 562-8996

1 1/2 ET CHAMBRE PRES CEGEP

libres immédiatement. Pour info: 565-1377

3 1/2, 4 1/2, 5 1/2

LOCATION, 823-5336 PRIX À BATTRE

3 1/2, 4 1/2, 5 1/2

4/1, 5/1, EST 4 ou 6 log. libre sur juillet. Tél. 565-2437, 864-6648

1 1/2, 2 1/2, 3 1/2 PCES

Grands, propres 715, 13e ave Nord. Me

41 APPARTEMENTS ET LOGEMENTS À LOUER

A 7 MINUTES DU CHUS
5 dans quadrilatère, bloc neuf, libre immédiat, 2885 rue du Chateau à Fleurimont, 820-1597 ou page 829-7249.

A LA CAMPAGNE 8 km de la ville. Grand 5, 3755 mois, m. chauffé, m. électricité, piscine, tour. Tél. 565-9320.

À LOUER 1ER SEPTEMBRE
6 x 4, neufs, St-Elie, rue Boivin. Pour info: 565-0903, 571-3510, 829-9763.

APP. LE CONCORDE

A partir de 2755
3, 4, 5 pces.
Libre immédiatement

375 Terri 820-8833
680 Terri 562-3424
709 12e ave 565-4499
714 13e ave 565-4525
40 St-François 562-6997
17 King Est, studio 2

Quartier Universitaire
880 Raoul Brunau 562-7945
1210 Daniel 562-0865
GERANT: 565-2530

APP. S.D.R.

Ouest, 916 Raoul-Brunau,
3 pces, chauffé, eau chaude, pas-
sible, 3005 mois, 823-6209.

ASCOT CORNER
Grand 3 et Grand 4, ch., eau, ch., élect. fourne, libre imm. Tel. 562-6152

AUBAINE
Grand 2, dans res. sect. tranquille, élect., semi-meuble, près services, 3005 mois, 573-5178

BEAU 4 1/2

Immeuble récent, Cuisine et s. à dîner. Pres. centre-ville. Après 18h: 565-3683, 569-7081, 846-4626

CENTRE-VILLE, NORD

2 1/2, 3, 4, 5 pces, chauffé, rues King, Cathédrale, Brooks, Short, Vimy, Québec, Prospect, Portage, Pré-
Corney, Fab, McManamy, 820-2286

CENTRE-VILLE - 3 1/2
réhab. à neuf, idéal près écoles, ou pers. respons. Libre imm. 563-7019

41 APPARTEMENTS ET LOGEMENTS À LOUER

CENTRE-VILLE - CH. ÉCLAIRE
Meuble - 2 1/2, 2355 - 1 1/2, 1855
1 1/2, 2205. Tél. 562-0270

CENTRE
3 1/2, 4 1/2, avec sécurité, chauffés, eau ch., poêle et réfrig. concierge. 562-9636
820-2190

CHU (PRES DU)
Beau 1 grand,oyer laueux,
3 c.c., 2 s. bain bureau, garage,
libre juillet. 571-4710, 564-0154

DANS 6 LOG. STYLE CONDO

Grand 5 1/2 pces à 5305, assés
4 1/2 à 4505, non-chauffés, non
éclairés, 1 MOIS GRATUIT.
821-0160, 563-1291, cell.,
823-2593

EST, 12e AVE NORD
3 1/2, 4 chauffés, eau chaude,
Spécial. étudiants. Tour rénovés.
822-1341

EST, GRAND 4 1/2

12e avenue Nord, 4155 ms
Tél. 835-9428 / Pag. 822-8130

EST, 3 1/2, 3 3/4 et plus, 4 1/2, 3955 et plus.

Libres imméd. et 1er juillet. Endroit tranquille et très propre. Chauffés, eau chaude, fournie. 820-4650
823-7501.

EST - 1 1/2 - 3 1/4 - 4 1/2
Ch. eau ch. imm. ou juillet.
Sur rendez-vous: 822-1341

EST - 955 Des Blés

Voisin 4-Saisons: 3 1/2, 4 1/2, 5 1/2, ré-
cents tout incl. Promotion. Gratuite
jusqu'à juillet. 565-7896, 821-9129

EST - CONSEIL

Beau 4 1/2, près de tous les services.
4155 mois, tour, 566-6530

EST - PAPINEAU - GRAND 5 1/2
immeuble de 8 log. 1 mois gratuit.
Tél. 829-0074, 346-9889

EST - PRÈS CÉPEG

4 1/2 libre juil., 7e avenue N. pl. bos
tr. entrée lat-séch. Ch. eau ch.
écl. 3955 849-7606, 565-9650

EST - RUE BOWEN grand 2 1/2
meuble, chauffe, éclairé, idéal
pour personne seule ou retraite.
A partir de 2955, 564-1454

41 APPARTEMENTS ET LOGEMENTS À LOUER

EST 1060 CONSEIL
beau grand 4 1/2 avec ascenseur.
Libre 829-1534, 348-0145

EST 3 1/2, 325\$
815 Papineau, semi-meuble, chauffe,
eau ch. Tél. 563-5260, 563-5590

EST
3 1/2, 4 1/2, 5 1/2
Vue sur la ville
Chauffés, eau chaude
Conciergerie sur place
346-9606, 564-6526

EST 865 WALSH

3 1/2, 4 1/2, 5 1/2
Pr. immat. 823-5336

LENOXVILLE
3 1/2, 4 1/2, 5 1/2
Pr. immat. 823-5336

LENOXVILLE: BEAUX GRANDS 4 1/2, 5 1/2

Chauffés, eau chaude, fraix
peints. Prés Bishop.
Tél. 820-7699, 566-5410

LENOXVILLE: BEAUX GRANDS 4 1/2, 5 1/2

Chauffés, eau chaude, fraix
peints. Prés Bishop.
Tél. 820-7699, 566-5410

LE PANORAMA

3 1/2, 4 1/2, 5 1/2, CHAUFFÉS
PISCINE INT. BÉTON
VUE SPLENDIDE
Ascenseurs, sauna, chute à dé-
chets, salon de bronzage, syst. de
sécurité. Chauffé, eau chaude,
meubles s. désiré. 900 PL. DE
SORMEAUX, 566-3880, 564-1006

LES RESIDENCES DU CARREFOUR

2, 2 1/2, 3, 3 1/2, 4, 4 1/2, 6 pces.
Appartements de prestige, ultra-
modernes. Services du MANOIR
564-4408

LIBRE 1ER JUILLET

NORD, PRÈS CARREFOUR
et des Galeries King, 4 1/2 ch., eau
ch. fourne, tr. étage, 4005 mois.
Tél. 842-4115

MAGOG, 3 1/2 BORD DU LAC

Memphre Club, Page, piscine, tan-
nis, 3755, élect. locataire 1er
juillet. Tél. 847-1017 ou 868-1143

MALOUIN 4 1/2

ch. bois franc, balcon, près parc
565-1322, 563-2351, 571-0708

NORD, 4 1/2 - 4005; 4 1/2 - 3605

dem. s-sol. 3 1/2 - 3005/demi-
s-sol. Chauffage, eau ch. inclus,
poss. semi-meubles. Libre
imm. et juillet. 820-4440

41 APPARTEMENTS ET LOGEMENTS À LOUER

L'ERMITAGE
LUXUEUX 1 1/2, 3 1/2, 4 pces. Bé-
ton, misonnées, chauffés, piscine
int. Nombreux services, 1120 rue
JOGUES, 346-4742, 563-7715

**La vie dans une Coop
vous intéresse**
Nous avons ce que vous voulez,
4 1/2, pl. de bois f., très franç. près
Université et serv. Tél. 573-2953

LE BEAU GITE

3 1/2, 555 McGregor, Chauffés, eau
chaude, Libre imméd.
346-6163, 823-6209

LENOXVILLE

3 1/2, 4 1/2, 5 1/2
Pr. immat. 823-5336

LENOXVILLE: BEAUX GRANDS 4 1/2, 5 1/2

Chauffés, eau chaude, fraix
peints. Prés Bishop.
Tél. 820-7699, 566-5410

LENOXVILLE: BEAUX GRANDS 4 1/2, 5 1/2

Chauffés, eau chaude, fraix
peints. Prés Bishop.
Tél. 820-7699, 566-5410

41 APPARTEMENTS ET LOGEMENTS À LOUER

LOCATION en NORD
3005 RICHARD 1 1/2 à 5 1/2
Lun.-ven., 9h à 17 h 30
10 IMMEUBLES DE CHOIX
566-6778
Soir ou fin semaine:
572-2880
Logements LAUREAT RICHARD
http://pages.infint.net/lr/rd/

NORD, LUNIK

165 CANDIAC
Angle Lionel-Groux
1 1/2 à 5 1/2: Béton, chauffés,
ascenseur, piscine int., sauna,
salle d'exercices
823-2034, 566-6778

NORD, RUE VICTORIA

2 1/2, 3 1/2, 4 1/2 dans quadruplex.
Poêle-réfrig. entrées privées.
Tél. 564-6060, 564-0005

NORD - 3 1/2 DANS 5 LOG.

Entrée privée, porte-patio, terrain
privé, foyer, entrée lav-séch.
semi-meuble. A VOIR! 822-1341

NORD - 5 1/2, secteur tranquille

ch. eau ch., stores fournis,
4575 mois, Libre 1er juillet.
Tél. 821-3315, 564-0892

NORD

Grand 6 1/2, dans duplex. Pl. bois
tr., Prés université sur
Bd Jacques Cartier, Garage
Tél: 820-7274/573-3279 pag

NORD J-Cartier pr. golf 3 1/2, tr.

grand, s-m ou m. eau ch. ch.
563-8906/348-0755/562-6206

NOUVEAU NORD

Grands 4 1/2, 5 1/2 chauffés, eau ch.,
très propres, tranquille, près auto-
bus. Tél. 823-8197

41 APPARTEMENTS ET LOGEMENTS À LOUER

NORD PRES AUTOROUTE
beaux grands 4 1/2, entrée privée, 2
balcons, 2 stat. poss. 1 mois gra-
tuit. 5005 mois, juillet. 569-2982

**OUEST, 3 1/2 RUE GALT, 4 1/2,
RUE BERTRAND, ch. eau ch.
mai, juil et sept. 564-0551**

OUEST, SECTEUR BELVEDERE
beau grands 3 1/2, 4 1/2. Libre, tel.
829-1534, 563-2924, 829-0603

OUEST - 3 1/2, 5 1/2 LIBRES JUILLET

4 1/2, tout compris, libre imm.
Tél. 569-6079

OUEST - KING-ALEXANDRE

4 pces étudiant(e): 2405 n chauffé
Tél. 823-9948, 822-2137

OUEST - RUE BELVEDERE SUD

grand 3 Libre 1er juillet, 3105 mois
eau ch. inclus. 564-1454

OUEST

4 1/2 dans petit immeuble 6 log.
à partir de 3365, libre imméd.
Tél. 563-2347, 565-0424.

PRÈS CÉPEG

Immeu récent: 615 De La Bruère,
4 1/2 pces à 4405 et possib. Ch. élé-
ct. eau ch. Possib. bal de 11
m. 562-2993. Laissez mess. sur
rép.

ROCK-Forest - 3 1/2 - 4 1/2

1 MOIS GRATUIT
Imm. très sécur. près Wal Mart. Li-
bre 1er juillet, 346-4684

ROCK FOREST

5288 rue GASPÉ, 4 1/2
Loyers de qualité à bas prix
Venez visiter et comparer.
566-2101; 820-4294; 564-8099

SPECIAL ETUDIANT

4 1/2 pces, 1 mois gratuit
ou poss. de location de 10 mois,
285 Short, Planchers bois fr.
chauff. élect. eau ch. semi-meuble
concierge. 4005 572-0999

SUPERBE PENTHOUSE

7e - intimité totale, tr. grand, ch.
écl. 2 c.c., 2 s.b., poêle réfrig.,
vass., l-sécl. inclus. Patio, piscine
int., sauna. Duo sept. 795\$.

VIEUX NORD

2 1/2 luxueux imm. récent, plan-
chers bois franc, foyer, s-meuble,
libre imm. et 1er juillet. 878-3844

41 APPARTEMENTS ET LOGEMENTS À LOUER

VIEUX NORD coin Howard, Port-
land, bach. 1 c.c., foyer gaz,
p. françaises, éch. d'ar bal-
cent., bois f., 1 c.c. de cachet, l.
incl. 5255 1er juin. 822-3941

43 MAISONS À LOUER

10 MIN. MT-ORFORD
4 3 ou 2 c.c., foyer ou comb. lents,
St-Elie d'Orford/Magog/Aubaine!
80 acres. 868-0670

LENOXVILLE

Jumelé à louer,
libre 1er juillet.
André. 821-2480

MAISON DE VILLE

style victo-
rien, 2 étages, 2 c.c., secteur
Rock Forest. 829-1015

MAISONS 8 PIÈCES

3 étas sur 5
niveaux, pl. bois franc, foyer,
bain tourbillon non ch. quar-
tier nord pr de tout. Tél. 514-
523-5964, 819-346-6972

45 CONDOMINIUMS À LOUER

CONDO LUXUEUX
3 1/2, meuble et équipé, près du lac
Foyer, tot. cathédrale. Poss. accès
piscine gym du Club Aur.
Pr. 4955 mois. Tél. 418-638-4814

CONDO PRES DU CUSE

Fleurimont, rue Véronique sur 2 étas.
4 1/2, 5 1/2, 6 1/2 dans 4 log. Neufs
346-2732, 572-2918

STUDIO MEMPHRE CLUB

tout incl. A l'année 4005 mois.
Tél. 847-1017 ou 847-1271

47 LOCAUX À LOUER

2 1/2 - OUEST
Meuble ou non dans petit bloc,
près tous services, autobus à la
porte. Pour visiter, rendez-vous
2065 Belvédère sud ou 569-4977

2 LOCAUX

dans l'est, 560 et
375 pi. ca. endroit très achalandé
d'emplacement commercial.
2e étage, grandes fenêtres,
idéal pour bureau. 569-7095

À LOUER OFFRE EXCEPTIONNELLE

de 1067 ca. dans
édifice de prestige, très bien
situé sur la rue King Ouest, li-
bre imméd. Incl. Claire Leblanc,
1-800-363-1334, poste 300

ESPACE DE BUREAU

de 6 pièces (meubl.) 564-1200



47 LOCAUX À LOUER

CENTRE-VILLE, rue ALEXANDRE
bord lac St-François, Lambert, 1
heures de Sherbrooke loué sem ou
mos. 819-563-0729 sur

LAC AYLMER - Chalet

équipé à louer du 1er juin au 8 sept. Élé-
ment. Tél. 819-845-4317

RECHERCHE CHALET

4 saisons avec 2 ou 3 c.c., poêle à
comb. lente ou foyer. Pour loc. an-
nuelle, 20 km max de Sherb. Prix
raisonnable. 1-514-378-1935

54 ENTREPÔTS-GARAGES À LOUER

ENTREPOT 28x60x20 pi hau-
teur, porte 14x14 pi. Situé à 2
min. de la 55, 25751, ch. des
Écosais, Canton Brompton
Drain central, salle de bains,
stationnement. (819)821-4811

ENTREPOT 35x65 À LOUER

sur route 222, près de St-Denis.
Tél. 846-3873

51 CHAMBRES À LOUER

ETUDIANTS (ES), Prés cépeg
très belles grandes chambres
cuisine commune, entrée pri-
vée. 864-4288, 820-9427

JE SUIS À LA RECHERCHE

d'une famille pour hébergement et
nourriture pour étudiant débutant
au collège Champlain de Lenno-
ville début mois d'août. Prés du
Collège Champlain 514-286-5117

PRÈS DU CARREFOUR

1 1/2 chambre, lav-séch., cabine
stell., etc. pour travailleur.
563-8000, 864-9076

SECTEUR UNIVERSITÉ

Belles
chambres propres, tout inclus
entrée privée lav-séch. près des
services. 1755 ms. 563-0208

CHATUILLEUSES

Élégantes et charmantes
Service discret et rapide
Hôtesse de 18 à 30 ans
565-2986

ENGAGEONS

00H00 A 00H00
PENTHOUSE
L'Agence no. 1
Serv. discrétion absolue
Couple érotique
18 + Belles et élégantes
Service illimité 24 hres
Nouvelles filles
chaque semaine
571-4112
Desservons l'Estrie

ENGAGEONS

00H00 A 00H00
PARADISE
L'ILE AU PLAISIR
DISCRETION ABSOLUE
15 belles filles et plus
Nouvelles chaque semaine
SERVICE RAPIDE
ENGAGEONS
24 H / 24 H
820-6500

10 ANS DÉJÀ

★ ACCORD LIBRE ★
POURQUOI PAS ?
HÔTESSES DE 1ER CHOIX
EXCLUSIF, DISCRETION, CLASSE
HONNÊTES ET BELLES
TOUT ÇA À UN SEUL NUMERO
821-9250

#1 EN ESTRIE

CHEZ STÉPHANIE & LES DAMES DE COEURS
LES PLUS JOLIES
Spécialément pour vous
Choix de plus de 20 hôtesses
de 18 à 32 ans
COUPLE ÉROTIQUE
ESCORTE MASCULINE
Pour que vos rêves deviennent
réalité, n'hésitez plus, osez-le.

566-8289, 24/24

Desservons Sherbrooke,
Coaticook, Magog et environs.
ENGAGEONS

ALEXANDRA

346-2178
LA PRINCESSE DIANA vous in-
vite pour un massage de détente
inoubliable. 562-1920

LES FILLES DE SALOPINA

100% amateur, 18 +, 14 22\$ par
appel. Tél. 1-819-976-3344

MASSAGE DE RELAXATION

Joseph et Sylvie, 568-8935

MASSAGE PLUS

829-6115



L'un des honneurs les plus prestigieux qu'une entreprise John Deere puisse recevoir est la récompense du programme «Signature» de John Deere pour les départements de ventes, de pièces et du service. Cette récompense est décernée aux entreprises qui se distinguent dans les domaines du rendement et de la satisfaction à la clientèle.

Nous sommes fiers d'avoir récemment reçu cet honneur tant convoité et nous sommes encore plus fiers de nos relations-clients.

Le personnel de notre entreprise continuera de s'efforcer à vous offrir le même excellent rendement. Visitez-nous bientôt afin de constater par vous-même ce que nous pouvons vous offrir de mieux en ventes, pièces et service.

Les équipements

VEILLEUX INC.

9, rue Queen, Lennoxville. 564-8850.



162-01591

71 DIVERS A VENDRE
MACHINES A COUDRE industrielles, toutes sortes. Over 5 fils. A partir de 595\$.

78 ASTROLOGIE
8 MINUTES GRATUITES
VOYANTES-TAROT-NUMEROLOGIE
Je me présente Justine, j'ai 39 ans d'expérience en justice.

84 TERRE JARDINAGE ET PELOUSE
TERRE TAMISEE
noire brune engrais compost, petit grain sur place.

101 PERSONNEL DEMANDE
SECTEUR EST
POSTE A TEMPS PLEIN immobilier de prestige Couple seulement.

149 SANTE ET RELAXATION
MASSAGE CALIFORNIEN
Te faire masser. C'est d'être à l'écoute de ses besoins 573-5272.

161 BICYCLES A VENDRE
ST-TROPEE POUR HOMME
26 po. Vanture pour femme Mountain Tour. 864-9630.

165 MOTOS-SCOOTERS
HARLEY 1987 (Softail) roue avant 16 po. méc. A1. beau coup d'extra. 48.000 km. prix 14.900\$. 514-532-3408.

166 VEHICULES TOUR-ERRAINS
YAMAHA WOLVERINE 98
balance de garantie. 6750\$. nég. Tél: 819-828-3139.

167 REMORQUES
REMOQUE
4x4 16' Roues 16" "Spare" construction solide Prix: 395\$. Tél: 832-0977.

168 CAMIONS ET FOURGONNETTES
ACCESSOIRES
CABINE FIBRE DE VERRE
Action-Fibrotec
Fond de bobé pour camion.

72 MEUBLES ET ELECTROMENAGERS
LAV-SECH ADMIRAL INGLIS
Ons pile bon état. 250\$. Pour info: 822-0176 après 15h.

84 TERRE JARDINAGE ET PELOUSE
1610 CHEMIN DUPLESSIS
terre brune, noire tamisée, sable gravier, concassé, poussière, etc.

86 DEMANDE A ACHETER
ACHETERAIS POELE BOIS
conforme Tél: 821-3697

SPECIALISTE TRANSMISSION
Travail à temps plein.
Faire parvenir C.V. au: 325 2e Avenue, Weedon Qc J0B 3J0.

AVIS LÉGAUX - APPEL D'OFFRES - SOUMISSIONS - ENCANS

Besoin d'aide?

EPHÉMÉRIDE

(PC) - Éphéméride du mardi 26 mai 1998.
1997 — Dans la dispute pour le saumon de la côte ouest, la garde côtière canadienne saisit trois navires de pêche américains.

BESOIN URGENT!

CONCIERGE, 66 log Ménage et réparations mineures. Dot posséder ses outils et demeurer sur place. 20 h/semaine (7255-mois) Faire parvenir C.V. au 1455 Kingston, app. 22, Sherbrooke J1H 3T2 avant le 29 mai 1998.

URGENT BESOIN

32 milles - 13.75\$ SERVICES DE PERSONNEL UNIQUE INC.
Nous sommes présentement à la recherche de chauffeurs de camion professionnels, qualifiés pour conduire dans la région de Sherbrooke U.S. Québec et Ontario.

Grid of 100 small advertisements for various services including legal, medical, social, and community support. Examples include 'CIME Centre d'intégration au marché de l'emploi', 'LA MAISON ALEESIN INC.', 'SOS DIABÈTE', 'LEULCAN ESTRIE', etc.

Signature John Deere advertisement.
L'un des honneurs les plus prestigieux qu'une entreprise John Deere puisse recevoir est la récompense du programme «Signature» de John Deere pour les départements de ventes, de pièces et du service.

Les équipements VEILLEUX INC.
9, rue Queen, Lennoxville. 564-8850.

Décès, Prières, Remerciements

168 CAMIONS ET FOURGONNETTES
FORD RANGER '87
 4 cyl., man. 5 vit., boîte de fibre, 8000\$ de répar. dans la dernière année. Prix demandé 4700\$.
 Marchand 843-6514, 8-3-1777

FORD WINSTAR GL 1996
 V6, 3.3 L., 100 km, 2 ans, 4 sièges, capitaine, magis, 55 000 km. Balance garantie Ford.
 Automobiles René Charlier
 562-6133

TOYOTA 4-RUNNER 1988
 4 cyl., 186 000 km, 3700\$ nég. Tel: 569-2950

170 AUTOS À VENDRE
 1988 à 1997 - ACHETONS AUTOS, CAMIONS, VAN, 4x4 Payons les meilleurs prix et nous comptons. OUIMETTE AUTOMOBILES. 5475 boul. Bourque, R. Forest. 864-6811

ACHETONS AUTOS, vendons pièces usagées. Pièces d'auto Fleurmont. 564-5020

ACHETONS AUTOS 1990 et + Payons comptant. Tel: 821-2821

ACHETONS TOUTS GENRES D'AUTOS ET CAMIONS. Vendons pièces usagées. Int: 569-0733

CHEV. CAVALIER Z-22 1995. 55 000 km. 2 p., air, all. noir. Automobiles René Charlier. **562-6133**

DATSUN 1970. modèle 510. Aut. à colonne. Avec papiers d'évaluation. Tel: 864-7647, 573-8097. Tel: 864-7647, 573-8097.

DOUGE COLT 200 E 1990, aut. pneus et freins neufs. Très propre. Tel: 864-7647, 573-8097.

FIREBIRD 1986 blanc marine. Vitres élect. auto., bonne condition. 15000\$ nég. Tel: 868-1518

FORD ASPIRE 1996
 3 p., man. 46 000 km, balance de garantie Ford listée 9 500\$. Lassi: 7005. 864-7090.

FORD ESCORT LX 92, 2 p., man. a/c, vélos, 118 km, très propre. 3995\$. Marchand: 843-6514, 843-6177

FORD ESCORT LX 1996
 rouge, 3 p., autom. 31 000 km, bal. gar. Ford. Prix de liste 11 000\$. Lassi: 8700\$. 864-7090

FORD FESTIVA '93, rouge, 5 vit., 137 000 km, 1950\$. Marchand 822-6666

FORD TAURUS '90 6 cyl., autom., 2995\$. Marchand: 843-6514, 843-6177

HONDA '83 familiale, 7 passagers, exc. condition. 564-6937

ISUZU I-MARK TURBO 1988
 86 000 km, 2 portes, 5 vit., condition impeccable. 4000\$ ou meilleure offre. 875-5257

MAZDA 923 '89, 2 p., man. 2200\$. Marchand: 843-6514, 843-6177

MAZDA 626 1985
 5 vit., 250 000 km, bon état. Après 18: 565-2503

MERCURY MYSTIQUE GS 1996
 1. équipée, air, 47 000 km, radio CD, très propre, bal. gar. Ford. Automobiles René Charlier. **562-6133**

MERCURY TRACER '87
 2 portes, autom., propre 1600\$. Marchand 843-6514, 843-6177

NEON 1995
 4 p., aut., vert, CD, AM-FM, a.c. 58 000 km, Highline. 8500\$. Tel: 843-0659. Page 573-4190

170 AUTOS À VENDRE
NISSAN 200 SX 85
 toute équipée. Prix: 12005. Tel: 846-4871 ou 846-2459

NISSAN ALTIMA 95
 70 000 km, air, toit ouvrant, auto, bal. de gar. excellente condition. Prix nég. Tel: 837-3059

NISSAN ALTIMA GXE '93 112 000 km, garantie 5 ans, 160 9800\$. Nég: 845-1088

NISSAN MICRA '89 4 p., man. 13000\$. Marchand: 843-6514, 843-6177

NISSAN SENTRA '91 4 p., man. véhicule impeccable. 4995\$. Marchand: 843-6514, 843-6177

PLYMOUTH SUNDANCE
 90, 4 p., autom., très propre. 126 000 km, 2895\$. Marchand: 843-6514, 843-6177

PONTIAC GRAND PRIX GTP
 1997 blanc, tout équipé, int. en cuir, charcoal, 21 000 km, 25 200\$. Tel: 823-0526

TOYOTA COROLLA 1990
 blanche, manuel, 190 000 km, Aubaine! 3200\$ nég. 863-8158

TOYOTA COROLLA LSX 92
 4 p., autom., a/c, véhicule extrêmement propre. 99 000 km, 8200\$. Marchand: 843-6514, 843-6177

TOYOTA TERCEL '92 rouge, 4 p., 5 vit., all. noir. Un bijou! 4600\$. Marchand: 822-6666

TOYOTA TERCEL DX 1988 2 p. coupée sport, 148 000 km, 1800\$. Nég: Tel: 346-9106

VOLKS JETTA diesel 1992, 4 p., très bon état, attache + traitement gar. 5 ans + pneus d'hiver. 7 500\$. 565-3676

VOLVO 740 TURBO 1990
 4 p., aut., très bonne condition, particulier. Tel: 572-2909

171 AUTOS À LOUER
 LOCATION D'AUTOS BEAUBOIN Autos usagées, récentes, à bas prix. Transfert d'auto. 505. Tel: 845-4530, 821-6296

172 VÉHICULES MOTORISÉS
CAMPER GMC VENTURA 1978
 autom., 97 000 km, tout équipé. Tel: 879-7430

AVIS LÉGAUX - APPEL D'OFFRES - SOUMISSIONS - ENCANS
 CANADA PROVINCE DE QUÉBEC DISTRICT DE SAINT-FRANÇOIS
 CONSTAT NO: 11003221
 Le Curateur public du Québec
 Remorquage de l'Estrie
 Le 27 jour de mai 1998 à 10 h à 361, Route 220, à Saint-Élie-de-Orford, district de Saint-François, seront vendus par autorité de justice les biens et effets de M. CHAËL POIVILLATIS, dont le curateur à l'administration, consistant en:
 1. TOYOTA TERCEL BLANCHE 1988 IMM, 791 BNX, 4 CYLINDRES, MISE À PRIX 635 \$ MINIMUM.
 Condition: ARGENT COMPTANT et/ou CHEQUE VISE.
 Information: André G. Mathieu 45808

AVIS PUBLIC
 Avis est par la présente donné que la séance ordinaire du conseil provisoire de la Commission scolaire des Sommetts, prévue au calendrier des réunions pour le mercredi 3 juin 1998, est annulée.
 Avis est donné que le conseil provisoire de la Commission scolaire des Sommetts se réunira en séance extraordinaire le mercredi 10 juin 1998 à 19 h 30, au centre administratif de la Commission scolaire, 449, rue Percy à Magog.
 Avis est aussi donné que le conseil provisoire examinera le budget de l'année scolaire 1998-1999 de la Commission scolaire des Sommetts, au cours d'une séance ordinaire qui se tiendra le mercredi 17 juin 1998 à 19 h 30, au centre administratif de la Commission scolaire, 449, rue Percy à Magog.
 Donné à Windsor, ce 21e jour de mai 1998.
 Gilles Aoyote
 Secrétaire général 45805

AVIS PUBLIC ERRATUM
 Veuillez noter que l'annonce du 19 mai aurait dû se lire comme suit:
 Il est ordonné aux intimés, intimées ci-dessous mentionnées(es) de comparaître dans un délai de trente (30) jours. Des copies de requête ont été laissées au greffe de cette cour à votre intention.

DOSSIERS REQUÉRANTS INTIMÉS
 470-32-00045-936 M. ANDRÉ MONETTE GAËTAN PARADIS
 470-32-00010-936 FRANCINE LAVALLÉE DANIEL BIAS
 470-32-00011-936 CHRISTIAN MONGRAIN CÉCILE P. SELLAR ENÉ
 470-32-00023-977 CHRISTIAN MONGRAIN CÉCILE P. SELLAR ENÉ
 470-32-00017-975 GUY BLOUIN STELVAN ROY
 (LE PIED SPORTIF) MARYL LAVOIE

MAGOG, le 13 MAI 1998
 45811 DIANE L. LAROCHE Greffière-adjointe

APPEL D'OFFRES
Dossier 76214300
 Entretien des systèmes de protection des personnes et des biens au 1055, rue Talbot, Sherbrooke (Québec).
 Clôture: 98-06-23 à 15 h à Sherbrooke.
 Vente des documents: CIEC 1-800-482-2432 (construction) et MERX 1-800-964 6379 (biens et services).
 Les documents de soumission peuvent être consultés aux associations de la construction régionales (projets de construction) et à la Direction régionale Estrie, 200, rue Belvédère Nord, bur. 4.02, Sherbrooke, (819) 820-3193.

Ensemble des appels d'offres de la Société peuvent être consultés sur notre site Internet
 Société immobilière du Québec
 www.siq.gouv.qc.ca



ALLAIN Yves
 — Accidentellement, le lundi 18 mai 1998, est décédé monsieur Yves Allain, à l'âge de 40 ans, fils de Arsène Allain et de feu Hélène Demers, demeurant à Sherbrooke. Afin de respecter les dernières volontés de monsieur Allain, il n'y aura pas d'exposition. La crémation aura lieu sous la direction de la:

Coopérative Funéraire de l'Estrie

170 AUTOS À VENDRE
NISSAN 200 SX 85
 toute équipée. Prix: 12005. Tel: 846-4871 ou 846-2459

NISSAN ALTIMA 95
 70 000 km, air, toit ouvrant, auto, bal. de gar. excellente condition. Prix nég. Tel: 837-3059

NISSAN ALTIMA GXE '93 112 000 km, garantie 5 ans, 160 9800\$. Nég: 845-1088

NISSAN MICRA '89 4 p., man. 13000\$. Marchand: 843-6514, 843-6177

NISSAN SENTRA '91 4 p., man. véhicule impeccable. 4995\$. Marchand: 843-6514, 843-6177

PLYMOUTH SUNDANCE
 90, 4 p., autom., très propre. 126 000 km, 2895\$. Marchand: 843-6514, 843-6177

PONTIAC GRAND PRIX GTP
 1997 blanc, tout équipé, int. en cuir, charcoal, 21 000 km, 25 200\$. Tel: 823-0526

TOYOTA COROLLA 1990
 blanche, manuel, 190 000 km, Aubaine! 3200\$ nég. 863-8158

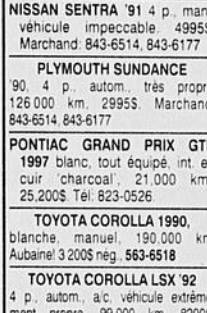
TOYOTA COROLLA LSX 92
 4 p., autom., a/c, véhicule extrêmement propre. 99 000 km, 8200\$. Marchand: 843-6514, 843-6177

TOYOTA TERCEL '92 rouge, 4 p., 5 vit., all. noir. Un bijou! 4600\$. Marchand: 822-6666

TOYOTA TERCEL DX 1988 2 p. coupée sport, 148 000 km, 1800\$. Nég: Tel: 346-9106

VOLKS JETTA diesel 1992, 4 p., très bon état, attache + traitement gar. 5 ans + pneus d'hiver. 7 500\$. 565-3676

VOLVO 740 TURBO 1990
 4 p., aut., très bonne condition, particulier. Tel: 572-2909



BASTONNAIS Monique (Garand)
 — Au CUSE, site Fleurimont, le 22 mai 1998, est décédée madame Monique Garand, à l'âge de 60 ans, épouse de Léopold Bastonnais, demeurant à Ascot Corner. Madame Garand repose à la:

Résidence Funéraire Steve L. Elkas inc. 601, rue du Conseil Sherbrooke, Qué. Tel: 819-565-1155 Fax: 819-820-8872 Steve L. Elkas, prés. Clément Cartier, dir.

BEAUREGARD Thérèse (Lamontagne)
 — Au CUSE site Fleurimont, le 24 mai 1998, est décédée madame Thérèse Lamontagne Beauregard, à l'âge de 72 ans, épouse de feu Adrien Beauregard, demeurant à Sherbrooke, autrefois de Windsor. Madame Beauregard repose dans le deuil, outre son époux, ses enfants: Claudette (Serge Lenon); Lorraine (Luc Chant); France (Mario Lagacuz); Pierre (Ginette Demers); Sylvie (Roger Leblanc); Raymond (Claire Dubois); Claude (Chantal Boucher); ses petits-enfants: Steve, Steeve, Mélanie, Simon, Ken, Karine, Melissa, Rémy, Karine, Kathryn, Mylène, Raymond Jr, Bianca et Nicolas; ses frères et sœurs: Aline (feu Roland Provencher); Thérèse (feu Roland Garand); Marcel Garand (Pierre); ses beaux-frères et ses belles-sœurs: Bertrand Bastonnais (Pauline); Denis Bastonnais (France); Daniel (Liliane Bilo-deau); Sylvie (Mario Touchette); Alain (Maryse Denault). Elle était aussi la mère de feu Bertrand (Francine Descôteaux); ses 14 petits-enfants et 3 arrière-petits-enfants; ses frères et ses sœurs: Yvette Lamontagne (Gérard Labrecque); Paul-Emile Lamontagne (Madeleine St-Cyr); André Lamontagne. Elle était aussi la sœur de feu Rosaire Lamontagne (Grace); ses belles-sœurs: Gemma B. Charland (feu Paul-Emile Charland); Gisèle Langlois (Camille Simoneau). Elle était aussi la belle-sœur de: feu André Beauregard et de feu Gérard Beauregard, Prêtre. Elle laisse également plusieurs neveux et nièces, cousins et cousines, ainsi que de nombreux autres parents et amis. La famille désire remercier le personnel du CUSE site Fleurimont pour les bons soins prodigués à madame Bastonnais.

BEAULIEU Rita (Latendresse)
 — Aux Jardins du Haut St-Laurent, à St-Augustin-de-Desmaures, le 22 mai 1998, est décédée madame Rita Latendresse, à l'âge de 73 ans, épouse de feu Rodolphe Beaulieu, demeurant à St-Augustin-de-Desmaures, autrefois de Sherbrooke. La direction des funérailles a été confiée

BEAUREGARD Thérèse (Lamontagne)
 — Au CUSE site Fleurimont, le 24 mai 1998, est décédée madame Thérèse Lamontagne Beauregard, à l'âge de 72 ans, épouse de feu Adrien Beauregard, demeurant à Sherbrooke, autrefois de Windsor. Madame Beauregard repose dans le deuil, outre son époux, ses enfants: Claudette (Serge Lenon); Lorraine (Luc Chant); France (Mario Lagacuz); Pierre (Ginette Demers); Sylvie (Roger Leblanc); Raymond (Claire Dubois); Claude (Chantal Boucher); ses petits-enfants: Steve, Steeve, Mélanie, Simon, Ken, Karine, Melissa, Rémy, Karine, Kathryn, Mylène, Raymond Jr, Bianca et Nicolas; ses frères et sœurs: Aline (feu Roland Provencher); Thérèse (feu Roland Garand); Marcel Garand (Pierre); ses beaux-frères et ses belles-sœurs: Bertrand Bastonnais (Pauline); Denis Bastonnais (France); Daniel (Liliane Bilo-deau); Sylvie (Mario Touchette); Alain (Maryse Denault). Elle était aussi la mère de feu Bertrand (Francine Descôteaux); ses 14 petits-enfants et 3 arrière-petits-enfants; ses frères et ses sœurs: Yvette Lamontagne (Gérard Labrecque); Paul-Emile Lamontagne (Madeleine St-Cyr); André Lamontagne. Elle était aussi la sœur de feu Rosaire Lamontagne (Grace); ses belles-sœurs: Gemma B. Charland (feu Paul-Emile Charland); Gisèle Langlois (Camille Simoneau). Elle était aussi la belle-sœur de: feu André Beauregard et de feu Gérard Beauregard, Prêtre. Elle laisse également plusieurs neveux et nièces, cousins et cousines, ainsi que de nombreux autres parents et amis. La famille désire remercier le personnel du CUSE site Fleurimont pour les bons soins prodigués à madame Bastonnais.

BEAULIEU Rita (Latendresse)
 — Aux Jardins du Haut St-Laurent, à St-Augustin-de-Desmaures, le 22 mai 1998, est décédée madame Rita Latendresse, à l'âge de 73 ans, épouse de feu Rodolphe Beaulieu, demeurant à St-Augustin-de-Desmaures, autrefois de Sherbrooke. La direction des funérailles a été confiée

BEAULIEU Rita (Latendresse)
 — Aux Jardins du Haut St-Laurent, à St-Augustin-de-Desmaures, le 22 mai 1998, est décédée madame Rita Latendresse, à l'âge de 73 ans, épouse de feu Rodolphe Beaulieu, demeurant à St-Augustin-de-Desmaures, autrefois de Sherbrooke. La direction des funérailles a été confiée

BEAULIEU Rita (Latendresse)
 — Aux Jardins du Haut St-Laurent, à St-Augustin-de-Desmaures, le 22 mai 1998, est décédée madame Rita Latendresse, à l'âge de 73 ans, épouse de feu Rodolphe Beaulieu, demeurant à St-Augustin-de-Desmaures, autrefois de Sherbrooke. La direction des funérailles a été confiée

530, rue Prospect Sherbrooke, Qué. Tel: 819-565-7646 Fax: 819-565-7844 Louise Lantôt, d. g.

Les funérailles auront lieu en présence des cendres, ce mercredi 27 mai 1998, à 14 h, en l'église Christ-Roi de Sherbrooke. Monsieur Allain laisse dans le deuil, son fils: Karl Allain Grenache; la mère de Karl: France Grenache; son père: Arsène Allain (feu Hélène Demers); ses frères et ses sœurs: Sylvain (Guyline); Richard (Sophie); Madeleine (Yves); Louise (Jacques); Evelyn (François); Laurent (Lina); Christiane (Marc). Il était aussi le frère de Céline; sa filleule: Geneviève; son grand-père: Adrien Demers; ses beaux-frères et ses belles-sœurs: Corana (feu Léonard Kendall); Armand (Huguette); Rolande (feu Gilles Beaudoin); Pierrette (Léo Labonté); Réjeanne (feu Roger Grenache); Louise Grenache. Il laisse également plusieurs neveux et nièces, oncles et tantes, cousins et cousines, et autres parents et amis.

Résidence Funéraire A. Béliste
 Brien et Monfette Des Jardins du Souvenir de l'Estrie inc. 505, rue Short Sherbrooke, Québec Tel: 819-564-6455 ou 1-800-340-6455 Téléc: 819-564-7346 Mario Lemaire, d.g. adj J.-P. Beauchemin, d.g.

Le jour des funérailles, la famille sera présente à l'église, à compter de 13 h, pour recevoir les condoléances des parents et amis. Funérailles en présence des cendres le mardi 26 mai 1998, à 14 h, en l'église Immaculée-Conception. Les cendres seront déposées au cimetière St-Michel. Madame Beaulieu laisse dans le deuil sa fille: Christiane (Richard Lahaie); sa belle-fille: Lise Viens Beaulieu; ses petites-filles: Valérie, Natacha et Danielle; son arrière-petite-fille: Valérie; son ami: Fernand Milliv Deschênes; ses sœurs: Réjeanne (Paul Couture); Laurette; Gisèle (Lucien Guillemette); Lucille (Jules Gervais); Jeannine (Richard Jutras); ses beaux-frères et belles-sœurs: Marie-Ange Rodrigue; Germain Beaulieu (Hermance); Armand Beaulieu; Gloria Gagné Beaulieu; ainsi que de nombreux neveux et nièces, parents et amis. Un remerciement très spécial au personnel des Jardins du Haut St-Laurent pour les bons soins prodigués à madame Beaulieu. En guise de sympathie, des dons à la FONDATION DU PARKINSON DE L'ENFANT-JÉSUS, 1401, 18e avenue, Québec, Qc, G1H 1Z4, seraient grandement appréciés par la famille.

Résidence Funéraire Steve L. Elkas inc.
 601, rue du Conseil Sherbrooke, Qué. Tel: 819-565-1155 Fax: 819-820-8872 Steve L. Elkas, prés. Clément Cartier, dir.

Brien et Monfette Des Jardins du Souvenir de l'Estrie inc.
 505, rue Short Sherbrooke, Québec Tel: 819-564-6455 ou 1-800-340-6455 Téléc: 819-564-7346 Mario Lemaire, d.g. adj J.-P. Beauchemin, d.g.

Le jour des funérailles, la famille sera présente à l'église, à compter de 13 h 30, pour recevoir les condoléances des parents et amis. Funérailles en présence des cendres le mardi 26 mai 1998, à 14 h, en l'église St-Thérèse d'Avila, 11, rue Victoria, Sherbrooke. Les cendres seront déposées au cimetière St-Michel. Madame Gilbert laisse dans le deuil ses enfants: Gilles, Guyline et Réjeanne; son frère et ses sœurs: Jeanne (Daniel Turcotte); Florence (Lucien Bauley); Roger (Berthe Wilcott); ainsi que plusieurs autres parents et amis. En guise de sympathie, des dons à la FONDATION DES MALADIES DU COEUR seraient grandement appréciés par la famille.

Brien et Monfette Des Jardins du Souvenir de l'Estrie inc.
 505, rue Short Sherbrooke, Québec Tel: 819-564-6455 ou 1-800-340-6455 Téléc: 819-564-7346 Mario Lemaire, d.g. adj J.-P. Beauchemin, d.g.

Le jour des funérailles, la famille sera présente à l'église, à compter de 13 h 30, pour recevoir les condoléances des parents et amis. Funérailles en présence des cendres le mardi 26 mai 1998, à 14 h, en l'église St-Thérèse d'Avila, 11, rue Victoria, Sherbrooke. Les cendres seront déposées au cimetière St-Michel. Madame Gilbert laisse dans le deuil ses enfants: Gilles, Guyline et Réjeanne; son frère et ses sœurs: Jeanne (Daniel Turcotte); Florence (Lucien Bauley); Roger (Berthe Wilcott); ainsi que plusieurs autres parents et amis. En guise de sympathie, des dons à la FONDATION DES MALADIES DU COEUR seraient grandement appréciés par la famille.

Résidence Funéraire Steve L. Elkas inc.
 601, rue du Conseil Sherbrooke, Qué. Tel: 819-565-1155 Fax: 819-820-8872 Steve L. Elkas, prés. Clément Cartier, dir.

Résidence Funéraire Steve L. Elkas inc.
 601, rue du Conseil Sherbrooke, Qué. Tel: 819-565-1155 Fax: 819-820-8872 Steve L. Elkas, prés. Clément Cartier, dir.

Résidence Funéraire Steve L. Elkas inc.
 601, rue du Conseil Sherbrooke, Qué. Tel: 819-565-1155 Fax: 819-820-8872 Steve L. Elkas, prés. Clément Cartier, dir.

Résidence Funéraire Steve L. Elkas inc.
 601, rue du Conseil Sherbrooke, Qué. Tel: 819-565-1155 Fax: 819-820-8872 Steve L. Elkas, prés. Clément Cartier, dir.

Résidence Funéraire Steve L. Elkas inc.
 601, rue du Conseil Sherbrooke, Qué. Tel: 819-565-1155 Fax: 819-820-8872 Steve L. Elkas, prés. Clément Cartier, dir.

Résidence Funéraire Steve L. Elkas inc.
 601, rue du Conseil Sherbrooke, Qué. Tel: 819-565-1155 Fax: 819-820-8872 Steve L. Elkas, prés. Clément Cartier, dir.

Résidence Funéraire Steve L. Elkas inc.
 601, rue du Conseil Sherbrooke, Qué. Tel: 819-565-1155 Fax: 819-820-8872 Steve L. Elkas, prés. Clément Cartier, dir.

Résidence Funéraire Steve L. Elkas inc.
 601, rue du Conseil Sherbrooke, Qué. Tel: 819-565-1155 Fax: 819-820-8872 Steve L. Elkas, prés. Clément Cartier, dir.

Résidence Funéraire Steve L. Elkas inc.
 601, rue du Conseil Sherbrooke, Qué. Tel: 819-565-1155 Fax: 819-820-8872 Steve L. Elkas, prés. Clément Cartier, dir.

Résidence Funéraire Steve L. Elkas inc.
 601, rue du Conseil Sherbrooke, Qué. Tel: 819-565-1155 Fax: 819-820-8872 Steve L. Elkas, prés. Clément Cartier, dir.

Résidence Funéraire Steve L. Elkas inc.
 601, rue du Conseil Sherbrooke, Qué. Tel: 819-565-1155 Fax: 819-820-8872 Steve L. Elkas, prés. Clément Cartier, dir.

Résidence Funéraire Steve L. Elkas inc.
 601, rue du Conseil Sherbrooke, Qué. Tel: 819-565-1155 Fax: 819-820-8872 Steve L. Elkas, prés. Clément Cartier, dir.

Résidence Funéraire Steve L. Elkas inc.
 601, rue du Conseil Sherbrooke, Qué. Tel: 819-565-1155 Fax: 819-820-8872 Steve L. Elkas, prés. Clément Cartier, dir.

Résidence Funéraire Steve L. Elkas inc.
 601, rue du Conseil Sherbrooke, Qué. Tel: 819-565-1155 Fax: 819-820-8872 Steve L. Elkas, prés. Clément Cartier, dir.

Résidence Funéraire Steve L. Elkas inc.
 601, rue du Conseil Sherbrooke, Qué. Tel: 819-565-1155 Fax: 819-820-8872 Steve L. Elkas, prés. Clément Cartier, dir.

Résidence Funéraire Steve L. Elkas inc.
 601, rue du Conseil Sherbrooke, Qué. Tel: 819-565-1155 Fax: 819-820-8872 Steve L. Elkas, prés. Clément Cartier, dir.

Résidence Funéraire Steve L. Elkas inc.
 601, rue du Conseil Sherbrooke, Qué. Tel: 819-565-1155 Fax: 819-820-8872 Steve L. Elkas, prés. Clément Cartier, dir.

Résidence Funéraire Steve L. Elkas inc.
 601, rue du Conseil Sherbrooke, Qué. Tel: 819-565-1155 Fax: 819-820-8872 Steve L. Elkas, prés. Clément Cartier, dir.

Résidence Funéraire Steve L. Elkas inc.
 601, rue du Conseil Sherbrooke, Qué. Tel: 819-565-1155 Fax: 819-820-8872 Steve L. Elkas, prés. Clément Cartier, dir.

Résidence Funéraire Steve L. Elkas inc.
 601, rue du Conseil Sherbrooke, Qué. Tel: 819-565-1155 Fax: 819-820-8872 Steve L. Elkas, prés. Clément Cartier, dir.

Résidence Funéraire Steve L. Elkas inc.
 601, rue du Conseil Sherbrooke, Qué. Tel: 819-565-1155 Fax: 819-820-8872 Steve L. Elkas, prés. Clément Cartier, dir.

Résidence Funéraire Steve L. Elkas inc.
 601, rue du Conseil Sherbrooke, Qué. Tel: 819-565-1155 Fax: 819-820-8872 Steve L. Elkas, prés. Clément Cartier, dir.

Résidence Funéraire Steve L. Elkas inc.
 601, rue du Conseil Sherbrooke, Qué. Tel: 819-565-1155 Fax: 819-820-8872 Steve L. Elkas, prés. Clément Cartier, dir.

Résidence Funéraire Steve L. Elkas inc.
 601, rue du Conseil Sherbrooke, Qué. Tel: 819-565-1155 Fax: 819-820-8872 Steve L. Elkas, prés. Clément Cartier, dir.

Résidence Funéraire Steve L. Elkas inc.
 601, rue du Conseil Sherbrooke, Qué. Tel: 819-565-1155 Fax: 819-820-8872 Steve L. Elkas, prés. Clément Cartier, dir.

Résidence Funéraire Steve L. Elkas inc.
 601, rue du Conseil Sherbrooke, Qué. Tel: 819-565-1155 Fax: 819-820-8872 Steve L. Elkas, prés. Clément Cartier, dir.

Résidence Funéraire Steve L. Elkas inc.
 601, rue du Conseil Sherbrooke, Qué. Tel: 819-565-1155 Fax: 819-820-8872 Steve L. Elkas, prés. Clément Cartier, dir.

Résidence Funéraire Steve L. Elkas inc.
 601, rue du Conseil Sherbrooke, Qué. Tel: 819-565-1155 Fax: 819-820-8872 Steve L. Elkas, prés. Clément Cartier, dir.

Résidence Funéraire Steve L. Elkas inc.
 601, rue du Conseil Sherbrooke, Qué. Tel: 819-565-1155 Fax: 819-820-8872 Steve L. Elkas, prés. Clément Cartier, dir.

Résidence Funéraire Steve L. Elkas inc.
 601, rue du Conseil Sherbrooke, Qué. Tel: 819-565-1155 Fax: 819-820-8872 Steve L. Elkas, prés. Clément Cartier, dir.

Résidence Funéraire Steve L. Elkas inc.
 601, rue du Conseil Sherbrooke, Qué. Tel: 819-565-1155 Fax: 819-820-8872 Steve L. Elkas, prés. Clément Cartier, dir.

Résidence Funéraire Steve L. Elkas inc.
 601, rue du Conseil Sherbrooke, Qué. Tel: 819-565-1155 Fax: 819-820-8872 Steve L. Elkas, prés. Clément Cartier, dir.

Résidence Funéraire Steve L. Elkas inc.
 601, rue du Conseil Sherbrooke, Qué. Tel: 819-565-1155 Fax: 819-820-8872 Steve L. Elkas, prés. Clément Cartier, dir.

Résidence Funéraire Steve L. Elkas inc.
 601, rue du Conseil Sherbrooke, Qué. Tel: 819-565-1155 Fax: 819-820-8872 Steve L. Elkas, prés. Clément Cartier, dir.

Résidence Funéraire Steve L. Elkas inc.
 601, rue du Conseil Sherbrooke, Qué. Tel: 819-565-1155 Fax: 819-820-8872 Steve L. Elkas, prés. Clément

Amenez-en des pylônes à Roxton Falls!

□ «L'électricité, on en a tous besoin», dit le maire de cette municipalité qui a décidé de prêcher par l'exemple

Granby

Au milieu de la controverse et de la contestation entourant son projet de ligne 735 kV, Hydro-Québec a trouvé un havre de paix, le canton de Roxton Falls. Là, on attend avec impatience qu'Hydro vienne installer ses énormes pylônes.

«L'électricité, on en a tous besoin, dit le maire de cette municipalité rurale, Gérard Richard. Quand on a été 30 jours dans le noir, on ne veut plus que ça arrive. Plus jamais.»

Tous les agriculteurs concernés par

le passage de la ligne - y compris le maire - ont signé l'entente et accordé la servitude demandée par Hydro. Dans le cas de l'élu municipal, il a accepté que les structures métalliques pouvant aller jusqu'à 70 mètres passent à 1200 pieds de ses bâtiments.

«Quelques-uns étaient réticents au début, note M. Richard. Ceux qui n'étaient pas au courant étaient méfiants, mais après avoir eu des explications, ils ont accepté.»

Le maire fait d'ailleurs partie des réticents de la première heure, lui qui déclarait le mois dernier à *La Voix de l'Est*: «Ils (Hydro) profitent-ils de la si-

tuation pour nous imposer ça? On ne le sait pas... On n'est pas d'accord, mais on n'a pas le choix.»

Les explications d'Hydro, essentiellement, ont porté sur la différence entre une ligne de transport et une ligne de distribution. La ligne 735 kV, réservée au transport, ne comportera pas de transformateurs et ne se dispersera pas en un réseau de distribution locale. C'est cette dernière forme de ligne qui serait nuisible, selon M. Richard. «Alors que là, il n'y aura presque pas de risques, c'est ce que les gens d'Hydro nous ont dit.»

La crise

De toute évidence, le verglas a laissé des cicatrices à Roxton Falls. En fait, les agriculteurs et leurs familles ont carrément été traumatisés par la panne du siècle. «Il y a des gens qui nous appelaient en pleurant, c'était l'enfer, se rappelle Gérard Richard. D'autres se demandaient: 'ils vont-tu nous laisser là et nous abandonner?'»

«Nous avons manqué d'électricité pendant 25 jours en moyenne. C'est énorme.»

Sans téléphone,

isolés, obligés de surveiller et d'alimenter 24h sur 24 les génératrices... Les agriculteurs de Roxton Falls ont de bonnes raisons de souhaiter le renforcement du réseau électrique.

«On ne sait pas ce qui peut arriver. On ne peut pas dire que les pannes, c'est fini, dit le maire. Mais on nous a assuré que ça raccourcirait les pannes, si elles devaient survenir. Ça c'est vaincant.»

Pas d'enquête sur les allégations de harcèlement sexuel dans l'armée

Ottawa (PC)

Le gouvernement fédéral met en place «toutes les mesures nécessaires» pour débusquer les cas de harcèlement et d'agressions sexuelles au sein des Forces armées et y mettre un terme, a dit hier aux Communes le ministre de la Défense, Art Eggleton.

Mais il n'est nullement question de déclencher une enquête publique pas plus que de demander l'intervention de la GRC, a précisé M. Eggleton après avoir été interrogé sans relâche par l'opposition.

En fait, la police militaire dispose de nouveaux pouvoirs qui lui permettent de déposer des accusations criminelles contre de présumés agresseurs plutôt que de confier à un corps de police civil les cas d'agressions sexuelles au sein de l'armée.

«Plusieurs des cas cités par Ma-

clean's remontent à il y a quelques années, avant que nous ne procédions à ces changements», a déclaré M. Eggleton.

Pour la deuxième semaine consécutive, le magazine, disponible en kiosque depuis hier, fait état d'agressions sexuelles et de harcèlement dans les Forces armées.

De retour d'un congé d'une semaine, les députés de l'opposition ont demandé des comptes au gouvernement.

«Il est maintenant clair que le gouvernement est resté les bras croisés alors que des responsables militaires ont camouflé régulièrement des cas de viol et d'agression», a lancé la députée réformiste Diane Ablonczy.

En 1992, un sondage mené pour le compte du gouvernement a permis d'établir que plus du quart des femmes soldats avaient été harcelées.

Le ministre Eggleton a dit croire pour sa part qu'il ne s'agissait pas d'un

problème systémique. «Je vais vous dire que dans presque tous les milieux de travail au pays, il y a des problèmes de harcèlement sexuel», a-t-il déclaré.

Affaire de viol

L'ancien chef d'état-major, Lewis Mackenzie, a affirmé ne pas se souvenir d'un présumé viol qui aurait été commis à la base militaire de Gagetown, près de Fredericton, alors qu'il la dirigeait en 1988.

Dans sa dernière édition, le magazine *Maclean's* cite deux sources militaires qui soutiennent que les Forces canadiennes ont étouffé l'histoire d'un viol collectif d'une déficiente intellectuelle commis en 1988 dans l'un des édifices de la base.

«Je m'en souviendrais, j'en suis assez certain», a dit le major-général Lewis MacKenzie, maintenant à la retraite.

«J'y suis arrivé à l'automne de 1987 et j'ai quitté en 1989 pour l'Amérique centrale, alors si l'événement s'est produit en 1988, j'y étais. Je n'ai vraiment aucun souvenir de cet incident.»

Lewis MacKenzie a indiqué qu'il trouvait difficile de croire qu'un tel incident s'était produit à la base militaire de Gagetown sous son commandement et qu'il y ait eu tentative d'étouffement.

«Les Forces armées produisent beaucoup de papesse, qui se retrouve sur mon bureau selon le cours normal des choses», a-t-il déclaré. «Ça dépasse mon imagination que quelque chose comme ça puisse avoir été étouffé.»

SNC-Lavalin nie être impliqué dans une affaire de pots-de-vin

Montréal (PC) — Le Groupe SNC-Lavalin a catégoriquement nié être impliqué dans une affaire de corruption au Pakistan relativement à la construction d'une centrale électrique, tel que l'a rapporté dans son édition d'hier le *Globe and Mail*.

Selon le quotidien torontois, la firme québécoise de génie-conseil, de même que la société B.C. Hydro, auraient versé des pots-de-vin à des proches de l'ex-première ministre Benazir Bhutto afin de pouvoir gonfler les coûts de construction de la centrale thermique de 160 millions \$ et imposer des tarifs d'électricité plus élevés que prévu initialement.

Bambin écrasé en Beauce

Ste-Marie-de-Beauce (PC) — Un bébé de quatre ans a péri écrasé sous les roues d'un camion affecté à la cueillette de bacs à recyclage, hier matin, à Sainte-Marie-de-Beauce.

Le petit Sébastien Gagné et sa mère, Sylvie Bernard, se préparaient à quitter le domicile familial lorsque la mère a dû retourner brièvement à l'intérieur, après avoir demandé à l'enfant de l'attendre sur la pelouse.

Au même moment, un employé de la compagnie CS Gestion de déchets et de matières recyclables, de Saint-Nicolas, immobilisait son camion devant la maison d'en face afin de ramasser un bac de récupération.

Le conducteur a vu l'enfant sur la pelouse quand il s'est arrêté. Lorsqu'il est remonté dans son camion, il ne le voyait plus. Il a mis le véhicule en marche et a entendu comme un «boom». Il s'est aperçu que sa roue avant gauche venait de passer sur la tête du bébé.

Les dentistes veulent revenir au régime de deux visites

Montréal (PC) — L'Ordre des dentistes du Québec estime que le gouvernement québécois devrait revenir au régime de deux visites annuelles gratuites chez le dentiste par enfant de moins de dix ans de façon à maintenir les améliorations remarquables de la santé bucco-dentaire observées au cours des 20 dernières années.

Une enquête épidémiologique a démontré que le nombre moyen de dents ayant subi la carie a diminué de 66 pour cent chez les jeunes de 13 et 14 ans passant de neuf caries en 1977 à trois en 1996-1997.

Centre des femmes

LA PAROLIÈRE

CONVOCAZIONE ASSEMBLÉE GÉNÉRALE ANNUELLE

L'invitation est faite à toute femme intéressée aux activités du Centre des femmes La parolière, organisme sans but lucratif qui a pour mission, la promotion de l'autonomie des femmes.

DATE : MERCREDI 27 MAI 1998

HEURE : 17 h

ENDROIT :

CENTRE LA PAROLIÈRE
217, rue Belvédère Nord
Sherbrooke J1H 5W2
569-0140

44318

VÉZINA

Louissette



NDLR

Prenez note qu'en raison des vacances de notre chroniqueuse Louise Vézina, sa chronique ne paraîtra pas aujourd'hui ni jeudi. Mme Vézina sera de retour dans nos pages, le mardi 2 juin prochain.

Collaboration spéciale

**Vous passez l'été
...au chalet?
...au camping?
AMENEZ-NOUS
AVEC VOUS!
LIVRAISON TOUS LES MATINS**

OFFRE SPÉCIALE

Parmi les clients qui s'abonneront ou qui transféreront leur abonnement au chalet ou au camping, La Tribune fera le tirage de 25 Guides des oiseaux du Québec et des Maritimes.

GUIDES NATURE QUINTIN
Oiseaux
DU QUÉBEC ET DES MARITIMES
JEAN PÉGIN • GILLES ANGLADE

25 GUIDES
OFFERTS PAR
LA TRIBUNE
TIRAGE
LE 30 JUIN 1998



Valeur de 29^{95\$} ch.
FAITES VITE!

La Tribune

Même en vacances, demeurez branchés sur votre milieu

564-5466
1 800 567-6955

45097

EN BREF

Réfection du chemin Duplessis

Sherbrooke — La Ville de Fleurimont désire aviser ses citoyens qu'à compter de ce matin, 26 mai, des travaux de réfection du Chemin Duplessis (de la rue King Est à la rue Papineau) seront entrepris.

Il en ira ainsi en juin et la circulation risque d'être perturbée par moment. On invite les automobilistes à la prudence.

St-Élie recycle en grand

Sherbrooke — Le Recylo-Scouts tenu samedi à Saint-Élie-d'Orford a connu un succès inespéré alors que neuf tonnes de déchets domestiques et parfois dangereux ont été amassés. On estime le taux de participation de la population à 29 pour cent.

Pour les organisateurs Denis Gagnon et Sylvie Audet, cela montre l'importance que la population de cette municipalité de la banlieue sherbrookoise accorde à la protection de l'environnement.

La rue Jean-Maurice en chantier

Sherbrooke — La Ville de Sherbrooke devrait entreprendre mercredi les travaux de reconstruction de la rue Jean-Maurice, entre les rues Saint-François Sud et Bowen Sud. La durée prévue des travaux est de deux mois.

Les travaux consistent à remplacer la conduite d'aqueduc, à reconstruire les fondations de la chaussée, à construire un trottoir côté sud et à refaire un nouveau pavage. Lors des travaux d'excavation, la circulation sera déviée vers les rues avoisinantes. Sauf exception, l'accès aux commerces et résidences sera en tout temps maintenu.

Cancer du sein: séance d'informations

Sherbrooke — Dans le cadre du programme de dépistage du cancer du sein et pour en savoir davantage sur cette maladie, le Centre de santé des femmes de l'Estrie organise une activité demain, mercredi 27 mai, à la Bibliothèque Éva-Sénécal de Sherbrooke.

Sous forme de séance d'information et présentée à l'intention des femmes de 50 à 69 ans, l'activité se tiendra de 19 à 22 heures.

On y présentera le programme québécois de dépistage du cancer du sein, qui vise à réduire le taux de mortalité en proposant notamment aux femmes de 50 à 69 ans une mammographie aux deux ans. Pour s'inscrire, on peut communiquer au 564-7885.

Voyage du Club des astronomes

Sherbrooke — Le Club des astronomes amateurs de Sherbrooke organise pour le 6 juin un voyage d'astronomie par autobus dans la région montréalaise, avec visite du Cosmodôme de Laval, du Planétarium de Montréal et de l'Observatoire du Club d'Astronomie de Laval.

Le coût du périple est de 35 \$. Le départ se fera à 6 h 30 du matin et le retour est prévu pour minuit. Les gens intéressés peuvent contacter la présidente du club, Gisèle Gilbert, au 821-1138.

Colloque des libéraux fédéraux à Victoriaville

Sherbrooke - Les militants libéraux fédéraux des régions de la Mauricie, de l'Estrie, du Centre-du-Québec et des comtés de Lotbinière et Frontenac/Mégantic se réuniront le 30 mai en colloque régional de formation et d'information, à Victoriaville.

Il s'agit du premier d'une série de colloques à se tenir partout au Québec, dans le but de soutenir le dynamisme des associations de comté et d'offrir une formation continue aux membres.

Viactive à Bishop's

Sherbrooke — C'est mardi, 2 juin, qu'aura lieu la fête annuelle *Viactive*, à l'Université Bishop's de Lennoxville, qui célèbre d'ailleurs cette année son 10e anniversaire.

Ce programme, conçu spécialement pour les 50 ans et plus, compte en Estrie maintenant plus de 2018 participants au programme de pauses exercices et près de 1300 marcheurs. Cette année, plus de 150 bénévoles sont impliqués dans *Viactive*.

C'est donc dans le but de fêter les 10 ans du programme que la fête se tient. En cas de pluie, ce sera reporté au 4 juin.

Des livres à GAGNER pour

DÉBROUILLARDS

Le concours les Débrouillards se poursuit

Participez tous les samedis.

En collaboration avec
BIBLAIRIE G.G.C.

44714