

DU 20 AVRIL AU 22 MAI 1993

28 avr / 93

LA VIE SANS MODE D'EMPLOI

UNE COMÉDIE DE LA REVANCHE



DE SALLY CLARK



ARTÉMISIA GENTILESCHI

L'EXCEPTION QUI CONFIRME LA RÈGLE

Sally Clark.
Photo : Michael Cooper.

La Renaissance, en Italie et ailleurs, évoque principalement des noms d'hommes. Vinci, Botticelli, Michelangelo... Et le rôle auquel étaient reléguées les femmes se résumait à celui de muses ou de mécènes.

Aujourd'hui en 1993, on redécouvre *Artémisia Gentileschi*, une jeune peintre du 17^e que l'histoire a trop longtemps négligée. Et en examinant de plus près ses oeuvres et sa vie, de nombreuses particularités s'expriment.

Comme d'autres femmes de l'époque, elle devient peintre sous le tutorat paternel. Cependant, à force d'acharnement et d'originalité, elle se taille une place importante sur la scène de la peinture italienne.

A l'âge de 15 ans, *Artémisia* est violée par son professeur de dessin qui lui enseigne la perspective. Ensuite torturée lors du procès de son amant, elle transcende cette horrible expérience pour en faire une source d'inspiration artistique et pour prendre sa vie en main.

Durant toute sa vie, et même après s'être remariée, elle porte toujours le stigmate d'une femme aux moeurs légères. Alors que les artistes doivent faire partie de la cour des nobles qui les parrainent, *Artémisia*, qui déjà exerce un métier non-orthodoxe, doit en plus affronter une réputation entachée.

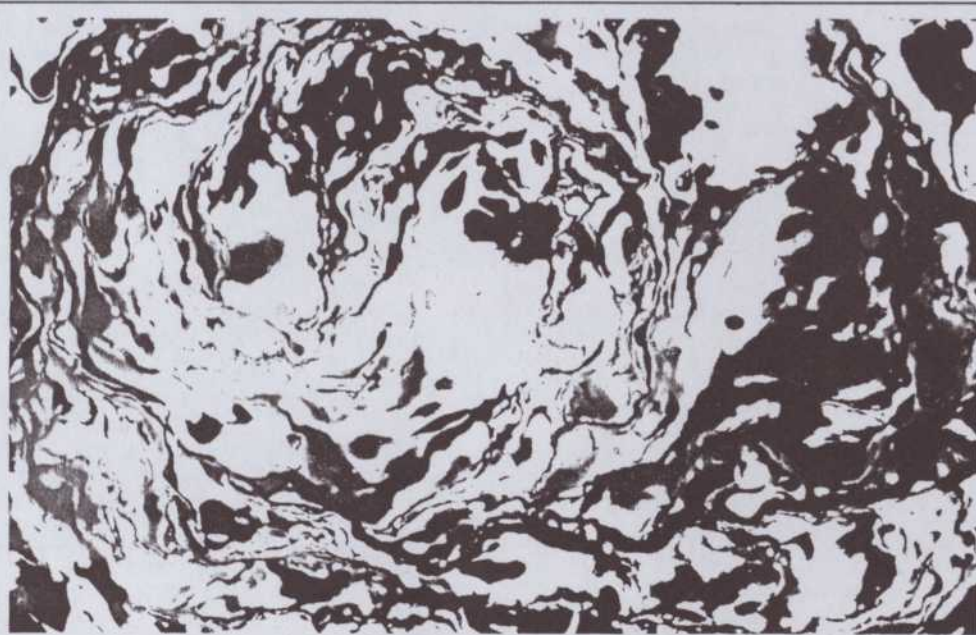
A cette époque où l'on fait renaître de l'oubli les splendeurs de l'Antiquité, *Artémisia* se démarque fortement de ses contemporains. Elle réinterprète ses sujets d'un point de vue féminin, tout en utilisant la technique du clair-obscur de façon extrêmement personnelle.

Sur ses toiles on retrouve tour à tour des femmes héroïques, solides, conscientes, déterminées, dynamiques et travaillantes.

De même, sa palette de couleurs et sa superposition de tons en transparence sont à ce point uniques qu'elles permettent aux experts d'identifier *Artémisia* là où son nom ne paraît pas (par exemple, sur des fonds de toile dont l'avant-scène est produite par son père).

Son approche des couleurs et son point de vue strictement féminin de certains sujets populaires qui seront repris, copiés et réutilisés par d'autres peintres de son époque sont la marque ultime de sa renommée.

Pour toutes ces raisons, nous pouvons affirmer sans crainte qu'*Artémisia Gentileschi* est l'exception picturale qui confirme les règles sociales, artistiques et historiques.



CONTRIBUER AU MOUVEMENT ARTISTIQUE
POUR QUE NOUS SOIT RÉVÉLÉ
UN ESPRIT TOUJOURS INNOVATEUR.



Gérard
Van Houtte

SALLY CLARK
auteure

Cette auteure torontoise a signé plusieurs textes dont *Moo*, présenté en janvier 1989 au Factory Theatre de Toronto et en 1988 dans le cadre du Olympic Arts Festival de Calgary. En 1989, elle recevait le prestigieux prix «Chalmers» cette pièce. Mme Clark nous a donné également en 1989 *The Trial of Judith K.* au Canadian Stage Company de Toronto, pièce pour laquelle elle a obtenu une nomination pour le prix «Dora». La pièce *La vie sans mode d'emploi* a été produite en 1991 à Toronto par Theatre Plus sous le titre de *Life Without Instruction* et constitue la plus récente création de Sally Clark.

MARYSE PELLETIER
traduction

Directrice générale et artistique du Théâtre Populaire du Québec depuis août 1992, Maryse Pelletier a cumulé de nombreuses expériences comme auteure, traductrice et comédienne. À titre d'auteure, citons entre autres *Un samouraï amoureux* présenté à La Licorne en 1991. Aussi, on se souvient de *Duo pour voix obstinées* créé en 1985 au Théâtre d'Aujourd'hui, repris en 1989 au Théâtre de l'Aire de Jeu à Sherbrooke et en 1990 au Théâtre du Trident à Québec, spectacle pour lequel elle recevait le «Grand prix du Journal de Montréal» en 1985 et le «Prix du Gouverneur Général» en 1986.

Fernand Rainville.



FERNAND RAINVILLE
mise en scène

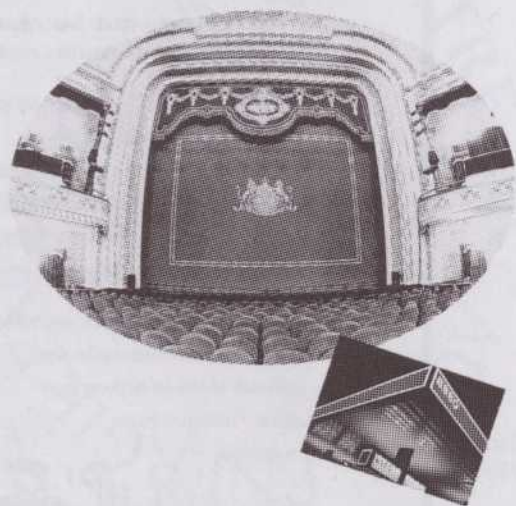
Le projet est ambitieux : une comédie qui emprunte à l'univers de Goldoni mais dans une vision et un langage contemporains. Une écriture loufoque qui passe du drame à la comédie en un clin d'oeil, ce qui nous permet de nous distancier des aspects troubles et terrifiants de cette horrible histoire de viol, de vengeance et de perte d'innocence, et qui nous donne accès au véritable sens de la pièce : le triomphe de l'être humain sur la victimisation.

L'histoire d'Artémisia Gentileschi telle que racontée par Sally Clark nous offre un personnage résolument moderne. Artémisia apprendra les règles qui régissent les rapports hommes/femmes, le mode d'emploi qui lui permettra de vivre libre comme un homme dans un monde d'hommes.


Cette femme armée de ses illusions et des contes de fées qui peuplent son imaginaire, qui croit que tout lui est permis, sera confrontée brusquement aux réalités de la vie. Elle transcendera l'horrible expérience d'un viol et du mensonge amoureux pour faire triompher l'imaginaire de son art.

Fernand Rainville, comédien et metteur en scène, compte plusieurs expériences à son actif. À La Licorne, il a dirigé entre autres, *Glengary Glen Ross* de David Mamet en 1989 ainsi que *Un samouraï amoureux* de Maryse Pelletier en 1991. Récemment il signait la mise en scène de *Les traverses du coeur* de Wendy Lill présenté par le Théâtre Populaire du Québec. À titre de comédien, on a pu le voir en février 1993 dans *Measure for Measure* de Shakespeare au Centre Starhearn.

DERRIÈRE CE RIDEAU, SE CACHE
UNE DISTRIBUTION DE PLUS DE 15 000 RÔLES.



LES CANADIENS RECONNAISSENT EN L'IMPÉRIALE, UNE ENTREPRISE SUR LAQUELLE ILS PEUVENT COMPTER. MAIS PLUSIEURS TROUPES DE THÉÂTRE COMPTENT AUSSI SUR LE SOUTIEN DE NOS 15 000 EMPLOYÉS. GRÂCE À NOTRE AIDE FINANCIÈRE, PLUSIEURS SPECTACLES VOIENT LE JOUR. ET GRÂCE À NOS PROGRAMMES QUI FONT DÉCOUVRIR AUX JEUNES LES ARTS DE LA SCÈNE, NOUS CONTRIBUONS À FAIRE DU CANADA UN LIEU CULTUREL OÙ IL FAIT BON VIVRE.

L'Impériale 



L'équipe du Théâtre de La Manufacture

Direction artistique et générale :	Jean-Denis Leduc Daniel Simard
Chargée à l'administration :	Christine Boisvert
Direction communications/développement et responsable du guichet :	Christine Chenard
Direction technique :	Anne Plamondon
Guichetiers(ères) :	Chloé Besner, Daniel Ducharme Hélène Fillion
Ouvreuse :	
Conseil d'administration :	
Président :	Jean-François Beaudry, Laurin/Laplante avocats
Vice-président :	Pierre Després, Affaires publiques et Communications
Secrétaire-trésorier :	Michel Dufour, Communications Dufour/Radmanovich
Administrateurs :	Yves Doucet, Relations publiques d'Alcan Jean-Denis Leduc, Théâtre de La Manufacture Daniel Simard, Théâtre de La Manufacture
Comité de lecture :	Dominic Champagne Linda Gaboriau Jean-Denis Leduc Fernand Rainville Louise Saint-Pierre Daniel Simard



4559, rue Papineau
Montréal H2H 1V4
Guichet : 523-2246
Restaurant : 523-2462
Fax : 523-7061

Le Restaurant-Théâtre La Licorne est géré par le Théâtre de La Manufacture. Le Théâtre de La Manufacture est membre de Théâtres Associés (T.A.I)

Le Théâtre de La Manufacture est subventionné par le Ministère de la culture, le Conseil des Arts du Canada, le Conseil des Arts de la Communauté urbaine de Montréal, le Ministère des Communications à Ottawa et la Commission d'initiatives et de développement des entreprises culturelles (CIDEC).

Partenaires privilégiés
de La Licorne:

Esso

Banque Nationale
Hydro-Québec
Gérard Van Houtte

Associé de La Licorne:
Noranda

Ami de La Licorne:
Molson O'Keefe

MOT DE LA DIRECTION ARTISTIQUE

Quel étrange et superbe destin que celui d'Artémisia Gentileschi. À ses dépens, elle apprendra à composer avec certaines réalités inadmissibles de la vie. Elle y perdra son innocence et ses illusions. Mais surtout, avec rage et passion, elle saura vivre intensément en allant au bout d'elle-même et deviendra ainsi une véritable artiste.

C'est avec intelligence et avec un humour féroce que Sally Clark nous raconte cette histoire de la revanche, cette «vendetta à l'italienne».

Encore une fois nous sommes heureux de laisser place à la découverte, en vous présentant pour la première fois sur une de nos scènes montréalaises une oeuvre originale de la dramaturge torontoise Sally Clark.

Nous vous souhaitons la plus merveilleuse des soirées.

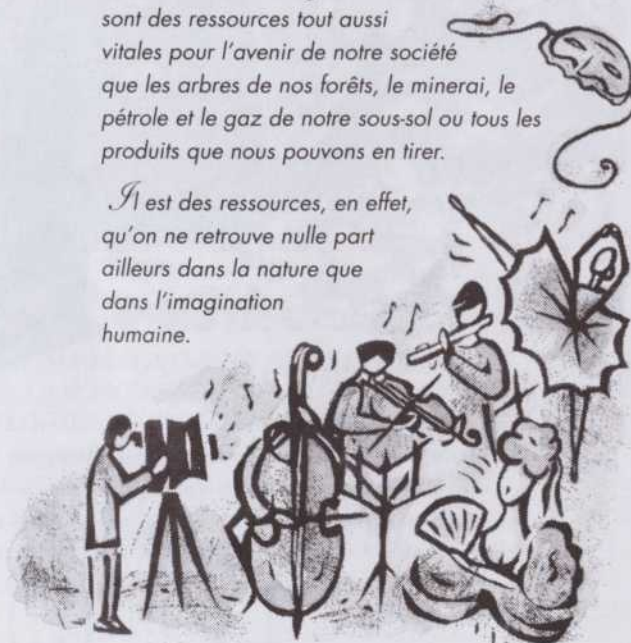
Jean-Denis Leduc
Daniel Simard
Le Théâtre de La Manufacture



*Parce que les ressources
ne sont pas toutes naturelles...*

*Les talents et l'imagination de nos artistes
sont des ressources tout aussi
vitales pour l'avenir de notre société
que les arbres de nos forêts, le minerai, le
pétrole et le gaz de notre sous-sol ou tous les
produits que nous pouvons en tirer.*

*Il est des ressources, en effet,
qu'on ne retrouve nulle part
ailleurs dans la nature que
dans l'imagination
humaine.*



noranda

LA VIE SANS MODE D'EMPLOI

texte :
traduction :
mise en scène :
production :

Sally Clark
Maryse Pelletier
Fernand Rainville
Le Théâtre de La Manufacture

Distribution

Marie Charlebois
Anne-Marie Desbiens
Martin Dion
Maude Guérin
Michel Laperrière
Normand Lévesque
Mario Thibeault
Robert Vézina

Lisa
Tutia
Agostino Tassi / Holopherne
Artémisia Gentileschi / Judith
Le Vieux / l'Interrogateur
Orazio Gentileschi / Ratto
Cosimo Quorli / Tony Stiatessi
Giambattista Stiatessi

dès le 20 avril 1993
du mardi au samedi à 20h30

le dimanche à 15h
relâche le lundi

L'équipe de production

Assistance à la mise en scène
et régie :
Décors et accessoires :
Costumes :
Éclairages :
Musique originale :
Maquillages :
Coiffures :
Direction de production :
Construction des lits :
Conseiller
en spécialisation sonore :
Trame sonore enregistrée au :
Photographie de plateau :
Relations de presse :

Monique Corbeil
André Labbé
Jean-Yves Cadieux
Claude Accolas
Geneviève Mauffette
et R. Bill Gagnon
Roseline Hoffman
Serge Morache
Serge Tremblay
Marc-Antoine Choquette

Marc Landry
Studio Paysage
Jean-Guy Thibodeau
Communications
Papineau-Couture

Graphisme de l'affiche :
Devant le jardin de Bertuch
Graphisme du programme :
Luc Mondou

Remerciements

Harold Bergeron
et le Théâtre d'Aujourd'hui
Éric Côté
Jacinthe Duchesnault
Anik Gourley
Lado
Stéphane Lemieux
Cécile Moreau
Carmela Pazzanese
Gilles Poirier
Félix Richetto
Marguerite Roy
Catherine Sénart
le Théâtre du Nouveau Monde

L'action se situe à Rome au début
du 17^e siècle. Le monde imagi-
naire du personnage d'Artémisia
Gentileschi s'inspire de l'histoire
biblique de Judith et Holopher-
ne. Une jeune veuve de Béthulie
séduisit le général de Nabuchodo-
nosor qui assiégeait alors sa ville.
Pour se venger et pour sauver son
peuple, elle lui trancha la tête.

Cette pièce a été créée en 1991 par
Theatre Plus Toronto sous le titre
de «Life Without Instruction».

Il y aura un entracte de 20 minutes.

LE THÉÂTRE, UNE AUTRE ÉNERGIE EN MOUVEMENT



Hydro-Québec

Le meilleur de nous-mêmes

MARIE CHARLEBOIS

Lisa

On a pu voir Marie Charlebois à la télévision, entre autres, dans l'émission *Watatatow*. Au théâtre, citons sa participation à *In Extremis* de William Mastrosimone au Théâtre de Quat'Sous en 1987 et *Les petites buses*, un texte de François Des Salliers au Théâtre de la Chapelle en octobre 1992. Aussi, signalons sa prestation aux *Soirées Cabaret* du Nouveau Théâtre Expérimental à l'Espace Libre en juin 1992.



Marie Charlebois.
Photo : Lyne Charlebois.

Mario Thibeault.
Photo : Stéphane Dumais.



ANNE-MARIE DESBIENS

Tutia

Anne-Marie Desbiens a interprété des rôles dans plusieurs productions au théâtre, à la télévision et au cinéma. Au théâtre, en 1990, elle a joué dans *Penthésilée, reine des amazones* de Heinrich Von Kleist à La Licorne ainsi que dans *L'affaire Tartuffe* de Marianne Ackerman au Théâtre Centaur. Plus récemment elle participait à la production *Antigone* de Sophocle présentée à la salle Denise-Pelletier de la Nouvelle Compagnie théâtrale.

Anne-Marie Desbiens.
Photo : Bernard Préfontaine.



MARTIN DION

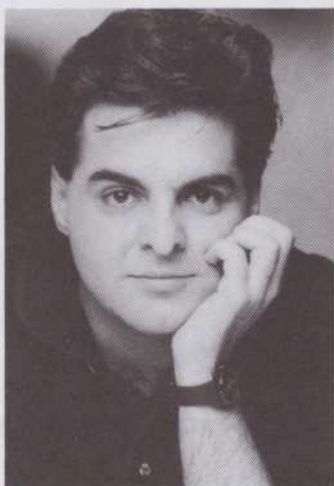
Agostino Tassi / Holopherne

Originaire de la ville de Québec, Martin Dion était de la distribution de *Being at home with Claude* de René-Daniel Dubois dans une mise en scène de l'auteur au Théâtre de la Bordée à Québec en 1989. Il a aussi participé à la production *Les fourberies de Scapin* de Molière présentée au Théâtre du Trident à Québec en 1992. On l'a aussi vu à la télévision dans *Montréal, ville ouverte* de Lise Payette.



Martin Dion.
Photo : Christian Lacroix.

Robert Vézina.
Photo : Stéphane Dumais.



MAUDE GUÉRIN

Artémisia Gentileschi / Judith

On la connaît pour ses nombreux rôles à la télévision et au théâtre. Signalons sa participation à l'émission *Montréal P.Q.* récemment sur les ondes de Radio-Canada ainsi qu'à *Hamlet en Québec*, toutes deux de Victor Lévy-Beaulieu. Au théâtre, on l'a vue dans *Les amis* de Kobo Abe à l'Espace Go en 1988, dans *Henri IV* de Luigi Pirandello à la salle Denise-Pelletier de la Nouvelle Compagnie théâtrale au printemps 1991 ainsi que dans *Le scalpel du diable* de Jean-François Caron à La Licorne en novembre 1991.



Maude Guérin.
Photo : Bernard Préfontaine.

Normand Lévesque.
Photo : François Brunelle.



MICHEL LAPERRIÈRE

Le Vieux / l'Interrogateur

Il était de la distribution de *Le voyage magnifique d'Émilie Carr* de Jovette Marchessault au Théâtre d'Aujourd'hui en 1990. On l'a aussi vu dans *L'Opéra de Quat'sous* de Bertolt Brecht au Théâtre du Nouveau Monde en 1991. En janvier 1992, il jouait dans *Les vaches sacrées* de René Brisebois et François Camirand au Théâtre de Quat'Sous. Plus récemment, il participait à la production *Six personnages en quête d'auteur* de Luigi Pirandello au Théâtre du Nouveau Monde.

NORMAND LÉVESQUE

Orazio Gentileschi / Ratzö

Normand Lévesque a participé à plus d'une cinquantaine de productions au théâtre, à la télévision et au cinéma. Pour n'en nommer que quelques unes, citons ses prestations dans l'émission *Cormoran* de Pierre Gauvreau, dans le film *L'assassin jouait du trombone* de Roger Cantin et dans les pièces *Le vrai monde* de Michel Tremblay par le Théâtre Populaire du Québec en 1988, *Vol au-dessus d'un nid de coucou* de Dale Wasserman en 1991 et *Sainte Jeanne* de Bernard Shaw en 1992 chez Jean Duceppe.

MARIO THIBEAULT

Cosimo Quorli / Tony Stiatessi

Ce jeune comédien a reçu sa formation à l'École Nationale de Théâtre. Mario Thibeault était de la distribution de *Le journal des rêves* de Mishima présenté à l'Espace la Veillée en 1989. Depuis, il a joué dans *Le 5ième suspect* et dans plusieurs productions *Meurtres et mystères* chez Édouard May. Plus récemment, il participait au court-métrage *Ma vie* de Denis Langlois présenté au Rendez-vous du cinéma québécois ainsi qu'au Festival gai et lesbienne de Montréal.

ROBERT VÉZINA

Giambattista Stiatessi

Depuis sa sortie de l'Université du Québec à Montréal en 1985, Robert Vézina a participé à plusieurs productions. De 1987 à 1992, il a interprété plusieurs rôles dans une centaine de représentations de théâtre d'entreprise avec *Théâtre à la carte*. Il a aussi joué dans *L'affaire Tartuffe* de Marianne Ackerman au Théâtre Centaur en 1990 et au Théâtre de la Chapelle en 1992. De plus, il a signé plusieurs traductions pour le théâtre et la télévision.



Michel Laperrière.
Photo : Monic Richard.



La Banque Nationale

salue l'énergie créatrice

de ceux et celles qui,

en ces lieux, font triompher

avec intelligence et sensibilité

l'expression des arts de la scène.

 **BANQUE
NATIONALE**

Partenaire privilégié de La Licorne

«La vie sans mode d'emploi»

LES CONCEPTEURS

ANDRÉ LABBÉ

décors et accessoires

À peine sorti de l'École Nationale de Théâtre, André Labbé a plusieurs expériences à son actif. Il a signé la conception du décor de *Al Malja* à l'ENT en 1990. Plus récemment, il concevait les décors, costumes et accessoires de *Cabaret Neiges Noires* présenté à La Licorne en novembre 1992 et au Théâtre de La Ville en janvier 1993.

CLAUDE ACCOLAS

éclairages

Claude Accolas est responsable de la conception d'éclairages pour bon nombre de productions. On se souvient de *Carmen* de l'Opéra de Montréal ainsi que de *Nelligan* de Michel Tremblay et André Gagnon présentés à la Place des Arts. L'été dernier il signait la conception d'éclairages pour *Le grand jeu de nuit* du Théâtre sans Fil à la Place d'Armes et plus récemment, pour *Les belles-soeurs* de Michel Tremblay chez Jean Duceppe.

JEAN-YVES CADIEUX

costumes

Jean-Yves Cadieux a signé de nombreuses conceptions de costumes pour le théâtre et la danse. On se souvient de sa participation aux productions *Perdus dans les coquelicots* de Pigeons International en 1991 et *Antigone* de Sophocle à la Nouvelle Compagnie théâtrale en octobre 1992. Dernièrement, il concevait les costumes de *L'homme laid* de Brad Fraser présenté au Quat'Sous.

R. BILL GAGNON

musique originale

R. Bill Gagnon a signé les arrangements et la direction musicale des microsillons de Renée Claude, Yvon Deschamps et Robert Charlebois. Au théâtre, il a créé les musiques originales de *L'affaire Tartuffe* présenté au Théâtre Centaur en 1990 ainsi qu'au Théâtre de la Chapelle en 1992 et de *Fair Liberty's Call* au Stratford Shakespeare Festival en 1993.

GENEVIÈVE MAUFFETTE

musique originale

Cette auteure-compositrice est responsable de la mise sur pied de *Ma Muse Art*, organisme de créations pour enfants en garderie qui a pour objectif de stimuler l'expression par le biais des arts. De plus, Geneviève Mauffette a travaillé conjointement avec R. Bill Gagnon à la création de plusieurs musiques originales pour le théâtre, signant entre autres avec lui les musiques de *L'affaire Tartuffe*.



BIENTÔT À L'AFFICHE

Les prolongations de

CABARET NEIGES NOIRES

des textes de Jean-François Caron, Dominic Champagne, Jean-Frédéric Messier et Pascale Rafie

mise en scène: Dominic Champagne
coproduction: Théâtre il va sans dire
et Le Théâtre de La Manufacture

avec André Barnard, Marc Béland, Julie Castonguay,
Dominic Champagne, Norman Helms, Roger Larue, Suzanne
Lemoine, Wajdi Mouawad,
Catherine Pinard et Dominique Quesnel

Satire du sens de la vie, *Cabaret Neiges Noires*
vous convie à un saut sans filet dans le vide contemporain.

Suite aux représentations de novembre et décembre 92
à La Licorne, ainsi qu'au Théâtre de La Ville en janvier 93,
le public est unanime : à mourir de rire !

TROIS REPRÉSENTATIONS

3, 4, 5 JUN 1993
23H00

Coût de l'entrée : 25\$
Billets à 20\$ disponibles jusqu'au 26 mai

